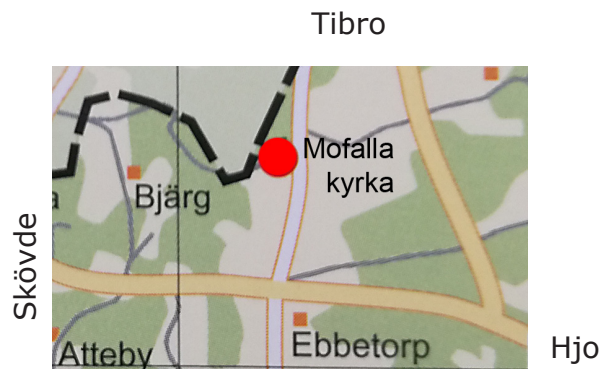


Hitta hit!



GPS
Latitud: 58.352921
Longitud: 14.197823

Mofalla kyrka ligger i Hjo pastorat vid Vätterns västra strand. Hjo pastorat består av fyra församlingar och omfattar Hjo kommun.

Inom pastoratet finns åtta olika kyrkobyggnader med olika ursprungstider och stilar. Södra Fågelås kyrka, Norra Fågelås kyrka, Fridene kyrka, Korsberga kyrka, Mofalla kyrka, Grevbäcks kyrka, Svärtans kapell och Hjo kyrka.

Du hittar de olika kyrkorna och information om verksamheten i dem på hemsidan www.svenskakyrkan.se/hjo



Välkommen!

Medarbetare i Hjo pastorat kontaktas genom Församlingshemmet, Regeringsgatan 12, Hjo telefon 0503-323 80

Svenska kyrkan 

Mofalla kyrka

HJO PASTORAT



Mofalla kyrka är en träkyrka, vars äldsta del troligen är byggd under senare delen av 1400-talet. De unika målningarna i långhusets tak dateras till 1480-talet. De består av 24 fält med koncentriska ringar i svart och rött med en stiliserad blomma i var och en samt emellan dem. I klockstapeln från 1500-talet finns dock en ännu äldre detalj, lillklockan som bedömts vara från 1200-talet. Den har en numera svåräst inskription av runor. Storklockan är gjuten år 1700.

Kyrkan har byggts ut och restaurerats flera gånger, oftast med hjälp av lokala hantverkare. På 1730-talet flyttades vapenhuset från södra långsidan till västra gaveln, och en läktare byggdes i långhusets västra del. Timmerväggarna målades med vit limfärg och dekorerades med blomdekorationer runt fönstren av målaren Johan Newertz från Vänersborg. Taket målades med ett motiv över koret, Jesu ankomst till nattvarden, och ett över själva kyrkorummet, Jesu ankomst vid yttersta domen. Målningarna stod färdiga 1739.

1845 utfördes en stor restaurering, då kyrkan brädfodrades invändigt och det gamla målade innertaket revs. Materialet återanvändes till yttertaket, där spåntaket ersattes av tegel. Läktaren byggdes ut och kyrkan försågs med fyra nya fönster. Altaruppsatsen ersattes av ett nyklassistiskt förgyllt träkors, som idag finns till höger om predikstolen.

Golvet byttes ut år 1910. Då ersattes också de gamla väggfasta, dörrförsedda bänkarna med de bänkar som finns i kyrkan idag. Predikstolen restaurerades och 1731 års altaruppsats sattes upp igen. Den nuvarande dopfunten tillkom - magasinerat finns rester av en dopfunt från 1100-talet.

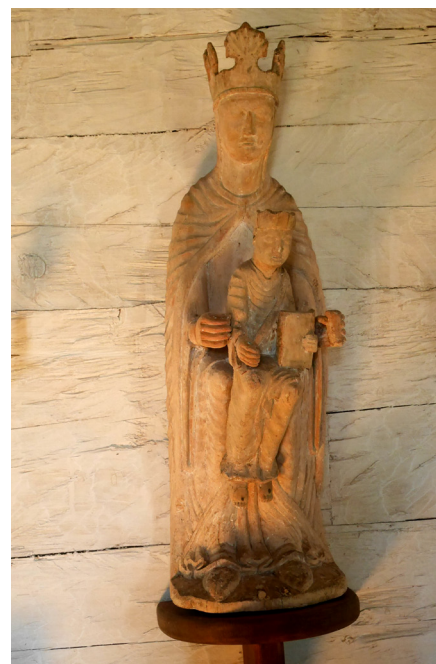
En mycket omfattande renovering genomfördes år 1952-53, då arkitekt Ragnar Johnsson, Stockholm, och konservator Olle Hellström, Skara återställde kyrkan i 1700-talsskick så långt det var möjligt. Byggmästare Hans Englund ledde arbetet. Bland annat byttes tegeltaket till tjärbestruket spån och takryttare sattes upp. Fönster och dörrar byttes och kyrkans många praktfulla inventarier restaurerades. Brädpanelen togs bort, väggdekorationerna fylldes i och de takmålningar som gick att rädda sattes åter upp. Dock återfanns aldrig motivet med Jesu ankomst vid yttersta domen.

2002 invigdes en ny orgel från Sune Fondell, Ålems orgelbyggeri. Förslagan var Mofalla kyrkas första orgel från år 1803, som nu finns bevarad i Härjevadskyrkan i fornbyn i Skara.



Kyrkorummet med takmålningar från 1480-talet respektive 1730-talet, bänkar från 1910 och altaruppsats från 1731. I bildens högra kant syns den södra utgången, bemålad med orden "Hodie mihi, cras tibi" - idag mig, i morgon dig. Här bars de

döda ut vid begravingar förr. De båda fönster som togs upp i koret år 1845 sattes igen år 1910.



På södra korbäggen finns denna Madonnabild från 1100-talet. På motsatta väggen finns en Kristusskulptur i ek från 1450-talet. I kyrkan finns även en primklocka från katolsk tid och flera vackra ljuskronor och lampetter.



Predikstolen i bondbarock skänktes år 1722 av bröderna Feltstierna på Ebbetorp. Deras syster bidrog med taket (himblingen) år 1735.