

---

Kyrkomötet  
Kyrkostyrelsens skrivelse 2019:1

## Verksamhet och ekonomi för Svenska kyrkans nationella nivå 2020–2022

---

Kyrkostyrelsen överlämnar denna skrivelse till kyrkomötet.

Uppsala den 10 juni 2019

*Antje Jackelén*

*Helén Ottosson Lovén*

### Skrivelsens huvudsakliga innehåll

Denna skrivelse innehåller kyrkostyrelsens förslag till verksamhetsinriktning, kostnadsram 2020, planeringsramar 2021–2022 enligt bestämmelser i 51 kap. 4 och 5 §§ kyrkoordningen.

Huvuddelen av planeringsperiodens budget omsluter löpande åtaganden och verksamhetskostnader. Antingen är ansvaret direkt reglerat i kyrkoordningen eller så är arbetet på annat sätt av stor betydelse för Svenska kyrkans verksamhet. Enbart en mindre del av budgeten utgör utrymme för särskilda prioriteringar.

Enligt 12 kap. 3 § kyrkoordningen ska kyrkostyrelsen verka för barnets bästa och göra barnkonsekvensanalyser inför beslut, vilket kyrkostyrelsen har genomfört under beredningsarbetet.

Skrivelsen är indelad i följande delar: I *Att räcka evangelium genom ord och handling* beskrivs sambandet mellan förkunnelse och innehållet i skrivelsen. I *Kyrkostyrelsens uppdrag* beskrivs den nationella nivåns uppdrag. I *Skrivelsens struktur* finns övergripande information och läsanvisningar. I *Utmaningar utifrån omvärldsbeskrivning* redovisas de prioriterade områden kyrkostyrelsen ser utifrån genomförd omvärldsanalys. I *Kyrkostyrelsens långsiktiga målbilder 2030* beskrivs kyrkostyrelsens långsiktiga målbilder. För varje målbild, avsnitten *Målbild 1*, *Målbild 2* och *Målbild 3* ges en kort övergripande beskrivning genom exempel på kyrkostyrelsens planering under perioden, relaterat till de långsiktiga målen. I *Ekonomi* redovisas ekonomin i sin helhet och förslagen till kostnadsram 2020 och planeringsramar 2021–2022. *Bilaga 1* innehåller den omvärldsbeskrivning som legat till grund för kyrkostyrelsens omvärldsanalys, prioriteringar och verksamhetsinriktning. *Bilaga 2* ger information om kyrkostyrelsens kansli.

## Innehåll

<b>Skrivelsens huvudsakliga innehåll.....</b>	<b>1</b>
<b>1 Förslag till kyrkomötesbeslut .....</b>	<b>3</b>
<b>2 Att räcka evangelium genom ord och handling .....</b>	<b>3</b>
<b>3 Kyrkostyrelsens uppdrag.....</b>	<b>4</b>
<b>4 Skrivelsens struktur.....</b>	<b>4</b>
<b>5 Utmaningar utifrån omvärldsbeskrivning .....</b>	<b>5</b>
<b>6 Kyrkostyrelsens långsiktiga målbilder 2030 .....</b>	<b>8</b>
6.1 Målbild 1.....	8
6.2 Målbild 2.....	12
6.3 Målbild 3.....	15
<b>7 Ekonomi.....</b>	<b>20</b>
<b>Bilaga 1 Omvärldsbeskrivning .....</b>	<b>30</b>
<b>Bilaga 2 Kyrkokansliet .....</b>	<b>43</b>
<b>Utdrag ur kyrkostyrelsens protokoll.....</b>	<b>44</b>

## 1 Förslag till kyrkomötesbeslut

Kyrkomötet beslutar att

1. fastställa inriktning för verksamheten på nationell nivå,
2. fastställa kostnadsram för 2020 till 3 143 miljoner kronor,
3. medge planeringsram för 2021 till 3 140 miljoner kronor,
4. medge planeringsram för 2022 till 3 059 miljoner kronor.

## 2 Att räcka evangelium genom ord och handling

Svenska kyrkan är en öppen folkkyrka där tron på evangeliet om Jesus Kristus är det som förenar och skapar gemenskap. Samtidigt rymmer denna gemenskap en mångfald av uttryck, tolkningar och livsval. Det är alla döptas uppgift att räcka evangelium genom ord och handling och ett särskilt ansvar vilar på de som vigts till tjänst, men också på de förtroendevalda som delar det gemensamma ansvaret. Tillsammans förkunnar vi budskapet om tro, hopp och kärlek; om förlåtelse, försoning och nåd, så att människor får lära känna Jesus och ta del av evangeliets tröst, livsmod och kraft.

Svenska kyrkan står i relation till andra kyrkor i världen och har en lång tradition av att delta i och bidra till den ekumeniska rörelsen och den världsvida kyrkan. Arbete för fred och tillit, internationell solidaritet och diakoni är uttryck för en längtan efter en världsvid gemenskap. Som kristna har vi ett ansvar för alla människor som skapade till Guds avbild, oavsett religionstillhörighet.

### 2.1 Vision och sammanhang

Dokumentet *Verksamhet och ekonomi för Svenska kyrkans nationella nivå 2020–2022* kan ses och förstås som kyrkostyrelsens del i Svenska kyrkans bidrag till Guds mission eller den avsikt som Gud har med skapelsen och med oss människor. Detta Guds uppdrag kan också beskrivas utifrån kyrkoordningens ord om syftet med församlingens grundläggande uppgift:

”Syftet är att människor ska komma till tro på Kristus och leva i tro, en kristen gemenskap skapas och fördjupas, Guds rike utbreddas och skapelsen återupprättas”, enligt kyrkoordningens andra avdelning om församlingarna.

På så vis blir även detta dokument ett led i Svenska kyrkans kontinuerliga reformation, det vill säga, både återföra och förvalta genom att utveckla och förändra, kyrkans och medlemmarnas inre liv och yttre bidrag till samhället. Svenska kyrkans tradition är både fast förankrad och i rörelse. Två erfarenheter från den lutherska traditionen bekräftar detta: *Ecclesia semper reformanda*, kyrkan reformeras alltid, och om man vill bevara något måste man förändra det.

### 2.2 Tro i handling

I Svenska kyrkan bär den demokratiska organisationen och de vigda ämbetsbärarna ett gemensamt uppdrag och delar ansvar för att församlingarnas grundläggande uppgift blir utförd. På liknande sätt står verksamheter som föreslås i detta dokument i relation till förkunnelsen och dessa utgör olika delar av ett och samma ansvar att tro och handling; förkunnelse och diakoni hålls samman och bidrar till Guds rikets utbredande.

Genom sina företrädare på samtliga nivåer är Svenska kyrkan en engagerad aktör i civilsamhället och har en given röst i det offentliga samtalet om hur det goda samhället ska organiseras och hur Sveriges roll i världen bör utformas. Teologiskt kan vi beskriva denna medverkan i det offentliga livet som Svenska kyrkans tjänst i och till samhället och världen. Det är en del av vår gudstjänst och tjänst åt människan. Denna teologi är ett uttryck för en syn på den troende och handlande människans vilja och förmåga att bidra med gott förvalterskap för hållbarhet och skapelsens återupprättelse.

Syftet med detta dokument är att bidra till att rätt arbete blir utfört och att målen uppfylls så att Svenska kyrkan utgör en hoppets gemenskap för sina medlemmar samtidigt som kyrkan är en relevant och aktiv aktör i samhället genom medlemmarnas engagemang. Befriade av nåd får vi människor hjälp att leva och befrias till tjänst i världen.

### 3 Kyrkostyrelsens uppdrag

Fördelningen av uppgifter inom Svenska kyrkan regleras i kyrkoordningen. Församlingen är den lokala pastorala nivån inom Svenska kyrkan med grundläggande uppgift att fira gudstjänst, bedriva undervisning samt utöva diakoni och mission. Stiftens som är den regionala pastorala nivån främjar och har tillsyn över församlingens liv medan den nationella nivån utövar sitt stöd till församlingens utveckling i huvudsak via stiftens, vilket tar sig olika uttryck genom stiftens skiftande behov hos församlingarna i respektive stift.

Den nationella nivån är en sammanhållande kraft för Svenska kyrkan och bidrar till att uppdraget fullgörs rikstäckande och i internationellt samarbete. Detta sker genom ansvar för kyrkans gemensamma angelägenheter bland annat i fråga om inomkyrklig normgivning, överprövning av beslut, gemensam information, utbildning, ekumeniska relationer samt internationell diakoni och mission. Till uppdraget hör också att vara Svenska kyrkans röst såväl i det svenska samhället som internationellt och bidra till att Svenska kyrkan som helhet är en positiv kraft för att samhället ska hålla ihop och inte dra isär.

Kyrkostyrelsen styr och samordnar förvaltningen av den nationella nivåns uppgifter och företräder Svenska kyrkan. För vissa uppgifter finns råd under kyrkostyrelsen som på delegation fullgör vissa uppdrag.

### 4 Skrivelsens struktur

Omvärldsbeskrivningen i bilagan innehåller ett antal faktorer som sammantaget ger en bild av den mångdimensionella verklighet globalt och nationellt som vi har att förhålla oss till när prioriteringar och verksamhetsinriktning ska konkretiseras. Utmaningarna är ekonomiska, organisatoriska och teologiska. Några av de områden som finns i omvärldsbeskrivningen är inte realistiskt att Svenska kyrkan kan påverka utifrån befintliga resurser medan andra områden är centrala uppgifter för Svenska kyrkans identitet och teologi.

Kyrkostyrelsen konstaterar, mot bakgrund av de prognoser som tagits fram mot 2030, att det vikande antalet kyrkotillhöriga kommer att påverka ekonomin på lång sikt, varför fokusering och prioritering är nödvändigt i kyrkostyrelsens långsiktiga planeringsarbete.

Kyrkostyrelsen har i sin planering tagit ansvar för en ekonomi i balans i framtiden, för stiftens och församlingarnas skull. Ett genomgripande arbete har påbörjats för att

sänka kostnader på nationell nivå, samtidigt som strategiska och nödvändiga investeringar görs inför framtiden. Den kommande ramperioden karaktäriseras av stramhet och besparingar i verksamheten, parallellt som kyrkostyrelsen har prioriterat och budgeterat för satsningar, vars resultat kommer att visa sig på sikt.

Målbilderna för 2030 som redovisas syftar till att beskriva kyrkostyrelsens ambition på längre sikt och att säkerställa att arbetet på den nationella nivån bidrar till långsiktiga mål. Under respektive målbild finns några delmål som ligger till grund för planering, genomförande, uppföljning, lärande och utveckling. Till delmålen knyts insatser som ska genomföras och leda mot målbilden. Den nationella nivåns målstyrning kommer att följas upp genom kontinuerlig utvärdering och vidareutvecklas efterhand. Kyrkostyrelsen kommer att regelbundet summera hur väl insatserna svarar gentemot målen och vidareutveckla arbetsinsatserna för att säkra att målen uppfylls på sikt samt att erfarenheterna längs vägen bidrar till ett lärande.

I skrivelsen lyfts enbart några exempel på insatser ur den prioriterade verksamheten och inga anspråk görs på att lyfta fram all verksamhet som utförs på nationell nivå under perioden.

Skrivelsen tar sin utgångspunkt i elva verksamhetsområden:

- ◆ Stödja utveckling av församlingslivet
- ◆ Utbilda för tjänst i Svenska kyrkan
- ◆ Bidra till samhällsutvecklingen
- ◆ Värna och utveckla relationer med kyrkans omvärld
- ◆ Samordna och utveckla internationell mission och diakoni
- ◆ Hållbarhet
- ◆ Stödja och utveckla administration och förvaltning
- ◆ Styrning och ledning
- ◆ Reglera inomkyrkligt
- ◆ Utjämning och finansförvaltning
- ◆ Internt stöd

För varje verksamhet redovisas intäkter, kostnader och resultat för planeringsperioden i jämförelse med tidigare planering samt utfall 2018 och detaljbudget 2019. Resultatet visar nettokostnaden, det vill säga den kostnad som finansieras av avgifter för gemensam verksamhet och avkastningen från finansförvaltningen. Samtliga belopp anges i miljoner kronor, mnkr.

## 5 Utmaningar utifrån omvärldsbeskrivning

Svenska kyrkan står inför stora utmaningar i en tid av förändring präglad av religiös transformation, digitalisering, polarisering och globalisering. Svenska kyrkan är idag en kyrka och civilsamhällesaktör bland andra i en både mångreligiös och allt mer sekulariserad omvärld. Stora medlemstapp ställer krav på nya vägar framåt. Samtidigt utgör kommande år ett *möjlighetsfönster* att bära evangelium och hitta ett tilltal för att kommunicera kristen tro i människors liv idag. Kyrkan är fortfarande stor, större än då Nathan Söderblom tillträdde som biskop, och resursrik. Kontaktytan till samhället är fortfarande stor. 90-talistgenerationen utgör den största nu levande generationen, en generation som i hög grad är kyrkotillhöriga, men är samtidigt mest utträdesbenägna. De går de kommande åren in i en fas i livet då många bildar familj, vilket innebär en stundande babyboom. Vad framtidens kyrka är, och i vilken grad kristen tro har ett utrymme i människors liv, kultur- och samhällsdebatt, avgörs av vad vi nu tillsammans gör av de möjligheter vi har. Här följer tio övergripande utmaningar:

## 5.1 Allt mindre kunskap om kristen tro

Kunskap om och förtrogenhet med kristen tro, tradition och språk minskar i Sverige och människors relation till Svenska kyrkan försvagas. Tillgången till de existentiella resurser som Svenska kyrkan förvaltar begränsas hos allt fler genom att det saknas förståelse och de nycklar som skulle göra arvet av berättelser, liturgi och bön med existentiell bärkraft tillgängligt.

## 5.2 Få kontaktytor och försvagad relation till unga

Barn- och ungdomsverksamheten har totalt sett minskat i Svenska kyrkan och inkluderar även kör- och musikverksamheten. På ett decennium har antalet besök i öppen verksamhet för barn och unga minskat med 32 procent och i regelbunden verksamhet med 18 procent. Barn i kyrkans förskolor ingår i denna statistik, men antalet barn går upp och ned. Nedgången är mest påtaglig bland de allra yngsta och bland tonåringar. Om inte medlemskapet upplevs meningsfullt bland unga riskerar medlemstappet öka mer än tidigare prognostiserats.

## 5.3 Utbredd psykosocial ohälsa

Många människor lider av psykisk ohälsa och kommuner och landsting har svårt att möta de ökade behoven, totalt beräknas närmare 190 000 barn och unga vuxna i Sverige vara drabbade. Även äldre är en psykosocialt utsatt grupp. I alla åldrar är psykisk ohälsa vanligare bland kvinnor, men betydligt fler män begår suicid. Högst är suicidtalet för män i åldersgruppen över 65 år. Försämrade psykisk hälsa och ökad suicidrisk ses även bland asylsökande och de som fått avslag på sin asylansökan.

## 5.4 Välfärden utmanas

Svensk välfärd är offentligt finansierad med en hög täckningsgrad och låga kostnader för den enskilde. Dock bedöms utgifterna öka väsentligt snabbare än skatteunderlaget de närmaste åren, vilket sätter välfärden under ekonomisk press. Den ekonomiska standarden i Sverige fortsätter att förbättras, men en övergripande samhällsutmaning är växande klyftor och ökad segregation, mellan etniska grupper, socioekonomiska grupper, generationer och regioner.

## 5.5 Populistiska rörelser växer fram

Demokratins grundvalar hotas över hela världen, människovärdet kränks och allt fler regimer begränsar individens och civilsamhällets handlingsutrymme. Detta sammanfaller ofta med framväxten av populistiska rörelser. Det finns en växande fientlighet mot pluralism, oberoende medier och ett aktivt civilt samhälle även i Sverige. I Europa har populistiska partier tredubblats på 20 år och sitter i regeringsställning i elva europeiska länder. Religionsfrihetens villkor fortsätter att försämrats i länder över hela världen och kristna är den religiösa grupp som globalt sett är mest utsatt.

## 5.6 De globala klimatförändringarna

De allra fattigaste drabbas först och hårdast av klimatförändringarna. För att klara 1,5-gradersmålet måste de globala koldioxidutsläppen minska med 45 procent fram till år

2030 och ligga på noll vid 2050. Sverige tillhör de tio länder i världen med störst miljöpåverkan per person och om alla levde som vi i Sverige skulle det behövas cirka fyra planeter. Utmaningarna om vårt ansvar för skapelsen, varandra och framtiden aktualiseras inom teknik, politik och teologi. Digitaliseringen innebär nya möjligheter för hållbarhet genom effektivare resursanvändning och digitala möten.

## 5.7 Kompetensförsörjning i framtiden

Svenska kyrkan har en utmaning att säkra framtidens kompetensförsörjning. Ett minskat engagemang i Svenska kyrkan kan försvåra rekryteringen till de kyrkliga utbildningarna, även om antalet studerande på Svenska kyrkans utbildningsinstitut är högre än vid start, samt att det sammanlagda antalet sökande till institutet i april 2019 aldrig varit så högt. Utmaningen består i att attrahera sökande även inom andra professioner än de som utbildas vid institutet samt att analysera framtida behov och arbeta med strategisk kompetensförsörjning.

## 5.8 En relevant och hållbar kyrka

Människans behov av livsmening är konstant och vart människan riktar sig för att gestalta och ge uttryck för detta förändras över tid. En stor del av de som träder ur Svenska kyrkan angav avsaknad av tro på Gud som skäl, existentiella motiv eller att det inte var meningsfullt att vara medlem. Kontaktytan med befolkningen som helhet är dock fortsatt stor, genom de kyrkliga handlingarna, diakoni och kyrkans kultur- och musikliv. Den är angelägen att upprätthålla likaså att värna, bevara och tillgängliggöra det levande kulturarvet. Att bibehålla kyrkans relevans i människors liv, oavsett medlemskap, behöver ständigt aktualiseras.

## 5.9 En ekonomiskt hållbar kyrka

Ett sviktande medlemsunderlag kräver en långsiktig resursplanering så att Svenska kyrkan även i framtiden kan fira gudstjänst, bedriva undervisning och utöva diakoni och mission. Kyrkostyrelsens strävan är att det ska finnas en likvärdig kvalitet inom det administrativa området i hela Svenska kyrkan även om förutsättningarna och villkoren är olika, vilket speglar evangeliets innehåll om samhörighet och gemensamt ansvar. Samverkan och samordning är centralt för att kunna bedriva kostnadseffektiv, kvalitativ och hållbar verksamhet som möjliggör ett långsiktigt hållbart kyrkoliv. Svenska kyrkan har ett förtroende och ett ansvar att förvalta medlemsintäkterna väl.

## 5.10 En ekonomi i balans

De prognoser som gjorts över den framtida medlemsutvecklingen och de framtida intäkterna från kyrkoavgiften visar en nedåtgående trend. För att Svenska kyrkan på nationell nivå även i en framtid ska kunna uppnå en ekonomi i balans och samtidigt kunna bidra till utvecklingsåtgärder krävs en ansvarsfull kostnadsanpassning, effektivisering och prioritering i nuvarande verksamhet. Samtidigt som en nödvändig kostnadsanpassning görs de närmaste åren, behöver insatser fortsätta för att behålla och få nya medlemmar samt få de människor som lämnat Svenska kyrkan att återinträda. En beskrivning av den ekonomiska prognosen finns längre fram i skrivelsen.

## 6 Kyrkostyrelsens långsiktiga målbilder 2030

*Målbilder 2030* fastställdes av kyrkomötet 2018 och syftar till att beskriva kyrkostyrelsens ambition på längre sikt och att säkerställa att arbetet på den nationella nivån bidrar till följande långsiktiga mål:

1. År 2030 har vi stärkt förmågan att bidra till ett församlingsliv som möter samtidens utmaningar.
2. År 2030 finns ett stärkt engagemang i Svenska kyrkan för ett hållbart samhälle i Sverige och i världen.
3. År 2030 finns effektiv styrning, administration och förvaltning i Svenska kyrkan, så att församlingarna kan fullgöra sitt grundläggande uppdrag.

För varje målbild finns flera delmål som grund för verksamhetens planering, genomförande, uppföljning samt lärande och utveckling under planeringsperioden. De prioriterade insatserna som leder mot målbilden beskrivs övergripande i skrivelsen.

Hållbarhetsarbete ingår inom samtliga verksamhetsområden då kyrkostyrelsens strävan efter ett hållbart samhälle och en långsiktigt hållbar kyrka är central. Kyrkostyrelsen menar att frågan om hållbar utveckling inbegriper såväl ekologi, teknologi och ekonomi som sociala, existentiella och andliga frågor. Det etiska perspektivet är en integrerad del i arbetet med hållbar utveckling. Etik och värdegrund är väsentliga element för att påverka och utveckla såväl kapitalförvaltning och miljödiplomering som strukturer för barnets bästa genom barnkonsekvensanalyser.

### 6.1 Målbild 1

**År 2030 har vi stärkt förmågan att bidra till ett församlingsliv som möter samtidens utmaningar.**

Målbilden är sammankopplad med verksamhetsområdena *Stödja utveckling av församlingslivet* och *Utbilda för tjänst i Svenska kyrkan* med särskilda satsningar för att stärka strategisk kompetensförsörjning.

#### 6.1.1 Verksamhetsområdet Stödja utveckling av församlingslivet

##### Delmål 1 A – Undervisning i kristen tro

Den nationella nivån bidrar till att församlingarna stärker och utvecklar en sammanhållen undervisning i kristen tro.

##### Insatser

- Stimulerar undervisning som väcker nyfikenhet och intresse i vida cirklar i församlingar så att människor oavsett ålder, förkunskap och kyrklig vana ska kunna lära känna kristen tro, gudstjänst, musik, kultur och tradition.
- Främjar församlingars fördjupade undervisning, så att fler människor kan växa och mogna i sin kristna tro.
- Utvecklar strategier och åtgärder för lärande och undervisning på digitala arenor.
- Utvecklar strategier och redskap för Svenska kyrkans bidrag till det offentliga samtalet om kristen tro, bildning och värdefrågor.



Kyrkostyrelsen prioriterar en långsiktig genomgripande satsning på lärande och undervisning genom att tillsammans med stift och församlingar utveckla det gemensamma undervisningsansvaret. Ett flerårigt program genomförs under perioden för att stärka kunskapen om kristen tro och liv, dela erfarenheten av en levande Gud och ett evangelium som bär i våra liv samt ge möjligheter till fördjupning som berör grundläggande värden. I programmet ingår arbete för en digital plattform som ger alla tillgång till en bred och djup förståelse av kristen tro i enlighet med Svenska kyrkans teologiska tradition. Likaså planeras insatser som bidrar till att Svenska kyrkan blir mer delaktig i det offentliga samtalet om religion, livsfrågor, etik och värderingar. I samverkan med stift och församlingar inventeras pågående arbete och det material som redan finns och vid behov utarbetas nytt.

### **Delmål 1 B – Diakoni**

Den nationella nivån bidrar till att stärka och stödja församlingarnas förmåga att fullgöra sitt diakonala uppdrag utifrån ett rättighetsperspektiv med särskild inriktning på barn och ungas utsatthet.

#### **Insatser**

- Tillhandahåller kompetens och metod för utveckling av församlingarnas diakoni, samverkan och aktörskap i välfärden.
- Bidrar till att det diakonala arbetet ges förutsättningar att utveckla innovativa lösningar på sociala utmaningar.
- Bidrar genom analys och forskning till ökad kunskap om diakonal praktik och metod för utvärdering av diakonal verksamhet.
- Utvecklar kommunikation om den diakonala verksamheten till såväl allmänhet som beslutsfattare och gör Svenska kyrkans bidrag till välfärden välkänt i det svenska samhället.

#### *Barns rätt och hälsa*

Den 1 januari 2020 blir FN:s Konvention om barnets rättigheter inkorporerad i svensk lag och börjar gälla från samma dag. I barnkonventionen framgår även barns rätt till andlighet. De barnkonsekvensanalyser som görs inför beslut i församlingar, stift och på nationell nivå är ett uttryck för prioritering och strävan att värna barnets livssituation. Det är en utmaning för en kyrka att bereda plats och ta tillvara barn och ungas perspektiv och erfarenheter i gudstjänster och övrigt församlingsliv. De lärdomar som barnkonsekvensanalyserna i Svenska kyrkan bidrar till i stift och församlingar ska under perioden summeras och lyftas fram, i syfte att utveckla arbetet.

#### *Social hållbarhet*

Svenska kyrkans diakonala arbete är ett väsentligt bidrag till det nationella genomförandet av FN:s hållbarhetsmål Agenda 2030. För att Svenska kyrkan ska kunna bidra till lösningar på komplexa samhällsproblem ställs krav i fråga om analys, kompetens och kvalitet. Därför sker samverkan med diakonala institutioner, universitet och högskolor på det sociala området. Samverkan med Arbetsförmedlingen fortsätter utifrån den nationella överenskommelse som slöts 2016, men med anledning av deras nya regleringsbrev behöver eventuellt nya samverkansformer sökas. Funktionen *Support migration* kommer även fortsättningsvis att vara ett viktigt verktyg till stöd för medarbetare i deras arbete med migranter och asylsökande och för integration.

Tio stiftsstyrelser står bakom det långsiktiga programmet *Social hållbarhet fokus Tillit och Demokrati 2020–2023*. Kyrkostyrelsen ser positivt på denna samverkan mellan stiftet och kommer att stödja den gemensamma samordningsfunktion som etablerats. Programmet kommer att inventera det som redan pågår i stiftet, söka möjligheter för extern finansiering, utveckla sätt att utbilda, och metodutveckla, bedriva påverkansarbete samt teologiskt stärka medarbetare i frågor som rör människans värde och värdighet samt i frågor om tillit och demokrati.

### Exempel på andra insatser inom verksamhetsområdet

#### *Statistik och omvärldsanalys*

Den nationella nivån bistår förtroendevalda och anställda i församlingar, pastorat och stift med faktabaserade underlag samt omvärlds- och framtidsanalyser för verksamhetsutveckling lokalt. Under perioden görs verksamhetsstatistiken än mera tillgänglig och användbar i stift och församlingar genom pastoratsrapporter. Under perioden genomförs bland annat fördjupade studier kring medlemskap och kyrklig sed, med fokus på dop och människors flyttande.

#### *Kommunikationsstöd*

Den nationella nivåns kommunikationsstöd till stift och församlingar i Sverige och utomlands har en direkt koppling till den grundläggande uppgiften. I samarbete med stiftet erbjuds kompetensutveckling och kommunikationsverktyg. Systemstöd kommer att utvecklas under perioden till stöd för församlingarna att upprätthålla relationen med medlemmar genom livet, till exempel när en yngre medlem byter bostadsort på grund av studier. Arbetet i sociala medier fortsätter att utvecklas så att Svenska kyrkan stärks i att vara kyrka på nätet. Att kontinuerligt kommunicera Svenska kyrkans verksamhet är ett sätt att motivera människor att kvarstå som medlemmar eller intressera andra att bli medlemmar.

#### *En hållbar utlandskyrka*

En förskjutning mot allt mer självbärande utlandsförsamlingar är nödvändig dels genom den svårighet som finns att få visum och tillstånd att verka som kyrka i flera länder och dels av ekonomiska skäl. Den juridiska genomgången kommer att påverka verksamheten de närmaste åren både innehållsmässigt och ekonomiskt.

Tabell 1. Intäkter och kostnader Stödja utveckling av församlingslivet

Stödja utveckling av församlingslivet	Utfall 2018	DB 2019	RAM 2020	RAM 2021	RAM 2022	Jmf fg 2020	Jmf fg 2021
Intäkter	54	37	37	40	41	0	3
Kostnader	-278	-292	-250	-247	-238	-10	-9
<b>Resultat</b>	<b>-224</b>	<b>-255</b>	<b>-213</b>	<b>-207</b>	<b>-198</b>	<b>-10</b>	<b>-6</b>

Intäkter är i stort sett i nivå med tidigare planering, men kostnaderna överstiger tidigare rambudget vilket beror på att den klimatsatsning som planeras efter beslut i kyrkomötet, budgeterats med 25 mnkr per år inom detta verksamhetsområde. Budgeten inkluderar kostnader för programmet *Lärande och Undervisning*, där kostnaderna uppgår till knappt 11 mnkr för perioden.

Den samlade verksamheten för Kyrkostyrelsens råd för Svenska kyrkan i utlandet redovisas i tabell 18.

## 6.1.2 Verksamhetsområdet Utbilda för tjänst i Svenska kyrkan

KsSkr 2019:1

### Delmål 1 C – Strategisk kompetensförsörjning

Den nationella nivån säkerställer i samverkan med stiftens strategisk kompetensförsörjning som svarar mot Svenska kyrkans framtida behov.

#### Insatser

- ◆ Utvecklar arbetet med programutbildningarna på utbildningsinstitutet efter genomförd utvärdering.
- ◆ Stimulerar arbetet med rekrytering och säkrar relevans och kvalitet i den behörighetsgivande kyrkoherdeutbildningen.
- ◆ Verkar för att Svenska kyrkan är en välkänd arbetsgivare med god arbetsmiljö genom att utbilda blivande medarbetare och kyrkoherdar för god samverkan med andra.
- ◆ Identifierar och utvecklar behövlig spetskompetens.

#### *Svenska kyrkans utbildningsinstitut*

Utbildningsinstitutets verksamhet ska under planeringsperioden övergå från etableringsfas till utvecklingsfas, där strategiska frågor som rekrytering och kompetensförsörjning behöver bearbetas och vägval göras. Programutbildningarna för studerande till diakon, församlingspedagog, kyrkomusiker och präst kommer att utvecklas vidare, liksom den behörighetsgivande kyrkoherdeutbildningen. Frågor om fortbildning och påbyggnadsutbildning för kyrkliga profilyrken, till exempel inom själavård, ska också behandlas under perioden.

#### *Strategisk kompetensförsörjning*

Frågor som handlar om strategisk kompetensförsörjning är centrala och prioriterade för kyrkostyrelsen, så att Svenska kyrkan även i framtiden har de medarbetare som kommer att krävas. Under 2019 genomför stiftens i samarbete med nationell nivå en inventering av de långsiktiga rekryteringsbehov som finns i respektive stift. Efter att en analys av undersökningen gjorts påbörjas ett gemensamt strategiskt arbete för kompetensförsörjning.

Tabell 2. Intäkter och kostnader Utbilda för tjänst i Svenska kyrkan

Utbilda för tjänst i kyrkan	Utfall 2018	DB 2019	RAM 2020	RAM 2021	RAM 2022	Jmf fg 2020	Jmf fg 2021
Intäkter	0	0	0	0	0	0	0
Kostnader	-49	-50	-50	-50	-50	3	3
<b>Resultat</b>	<b>-49</b>	<b>-50</b>	<b>-50</b>	<b>-50</b>	<b>-50</b>	<b>3</b>	<b>3</b>

Kostnaderna är lägre än tidigare planerad nivå, men i linje med budget 2019.

## 6.2 Målbild 2

**År 2030 finns ett stärkt engagemang i Svenska kyrkan för ett hållbart samhälle i Sverige och i världen.**

Målbilden relaterar främst till verksamhetsområdena Bidra till samhällsutvecklingen, Värna och utveckla relationer i kyrkans omvärld samt Samordna och utveckla internationell mission och diakoni. Målbilden anknyter även till arbete för Hållbarhet som innehåller andliga, existentiella, sociala, ekonomiska och ekologiska aspekter.

### 6.2.1 Verksamhetsområdet Bidra till samhällsutvecklingen

#### Delmål 2 A – Erkänd part för samhällets utveckling

Svenska kyrkan är en erkänd part i samhällets utveckling.

#### Insatser

- Tar initiativ till att i bred samverkan lyfta och driva strategiskt avvägda och relevanta samhällsfrågor utifrån kyrkans värden och uppdrag.
- I frågor som berör Agenda 2030 är Svenska kyrkan en given samtalspart i regeringens arbete samt för dialog med beslutsfattare i Sverige, EU och internationellt. Dialogen utgår från ett budskap förankrat i kyrkans egna erfarenheter och i det egna bidraget till ett hållbart samhälle, inte minst i de existentiella hållbarhetsfrågorna.
- Har en strategiskt prioriterad samverkan med regionala och globala ekumeniska organisationer och allianser i gemensamma strategiska policyfrågor.

#### *Svenska kyrkan som samhällsaktör*

Svenska kyrkans påverkansarbete syftar till att bidra till samhällets utveckling. För detta krävs systematisk bevakning och relevant spetskompetens. Områden som bedöms vara aktuella under perioden är bland annat trossamfundens och civilsamhällets roll och förutsättningar i samhället, demokrati- och rättighetsfrågor, bistånd och internationell solidaritet, migrations- och asylfrågor, integration och etablering av nyanlända, religions- och försoningsfrågor samt att motverka antisemitism och islamofobi.

*Tabell 3. Intäkter och kostnader Bidra till samhällsutvecklingen*

Bidra till samhällsutvecklingen	Utfall 2018	DB 2019	RAM 2020	RAM 2021	RAM 2022	Jmf fg 2020	Jmf fg 2021
Intäkter	1	1	1	1	1	0	0
Kostnader	-21	-22	-25	-23	-23	-5	-3
<b>Resultat</b>	<b>-20</b>	<b>-21</b>	<b>-24</b>	<b>-22</b>	<b>-22</b>	<b>-5</b>	<b>-3</b>

Intäkterna är i nivå med tidigare planering. Kostnaderna ökar något, främst som följd av att flera personella resurser planeras arbeta med verksamheten.

## 6.2.2 Verksamhetsområdet Värna och utveckla relationer med kyrkans omvärld

KsSkr 2019:1

### Delmål 2 B – Ekumeniska och interreligiösa relationer samt kultur

Den nationella nivån arbetar strategiskt med stift och församlingar för social hållbarhet genom att verka för sammanhållning mellan grupper i samhälle och kyrka.

#### Insatser

- ◆ Vidareutvecklar arbetet i utvalda ekumeniska och interreligiösa samarbeten och nätverk.
- ◆ Utvecklar och stödjer utbildning och kyrkomedarbetare för ökad kunskap om ekumenik och interreligiös dialog, samt metoder från dessa fält.
- ◆ Verkar för ett rikt och mångfaldigt kulturliv i Svenska kyrkan som främjar dialogen mellan religion och livstolkning samt utvecklar och stärker kontakterna med kyrkans omvärld.

#### *En värld av grannar*

Programmet *Interreligiös praktik för fred – En värld av grannar* är ett exempel på insats som genomförs under perioden i syfte att utveckla och fördjupa Svenska kyrkans relationer med religiösa samfund och organisationer som arbetar för människor på flykt i Europa. Under perioden kommer ett antal workshops att arrangeras och programmet fokuserar på hur vi kan stärka våra samhällen för att ta emot människor på flykt och hur integration hör ihop med ett hållbart samhälle.

Tabell 4. Intäkter och kostnader Värna och utveckla relationer till kyrkans omvärld

Värna och utveckla relationer med kyrkans omvärld	Utfall 2018	DB 2019	RAM 2020	RAM 2021	RAM 2022	Jmf fg 2020	Jmf fg 2021
Intäkter	7	3	3	3	3	0	0
Kostnader	-70	-72	-80	-85	-71	-4	1
<b>Resultat</b>	<b>-63</b>	<b>-69</b>	<b>-77</b>	<b>-83</b>	<b>-69</b>	<b>-3</b>	<b>0</b>

Intäkter är i nivå med tidigare planering. Avvikelsen på kostnadssidan i jämförelse med tidigare budget beror på mindre justeringar till följd av omorganisation inom kansliet.

Budgeten inkluderar kostnader för programmet *En värld av grannar*, och kostnaderna uppgår till drygt 13 mnkr för perioden.

## 6.2.3 Verksamhetsområdet Samordna och utveckla internationell mission och diakoni

### Delmål 2 C – Partnerskap

Den nationella nivån utvecklar partnerskap med kyrkor, ekumeniska organisationer och allianser samt med andra samarbetspartner i gemensamt arbete för tro, fred, rättvisa och människors lika värde och rättigheter.

#### Insatser

- ◆ Utvecklar samarbete med systerkyrkor och samarbetspartner för att bidra till ömsesidig förståelse och till positiv hållbar förändring för människor som lever i utsatthet.
- ◆ Ökar kännedom och engagemang för Svenska kyrkans arbete med internationell mission och diakoni i stift och församlingar samt bland allmänheten.

*Utvecklingssamarbete och humanitära insatser*

Svenska kyrkan verkar för internationella och ekumeniskt samordnade missions- och diakoniinsatser, långsiktigt utvecklingssamarbete och stöd till människor i utsatta situationer genom humanitärt bistånd. I kyrkostyrelsens uppdrag ligger också att samordna, planera och utveckla församlingarnas arbete, engagemang och finansiering av internationell mission och diakoni. Den nya visuella identiteten *Act Svenska kyrkan* som lanserades i maj 2019 är en distinkt profil som skapar möjlighet för mer effektiv kommunikation och insamling. Den gör också kopplingen tydlig till det gemensamma arbete som görs internationellt av kyrkorna och organisationerna inom ACT-alliansen, Action by Churches Together.

*Tabell 5. Intäkter och kostnader Samordna och utveckla internationell mission och diakoni*

Samordna och utveckla internationell mission och diakoni	Utfall 2018	DB 2019	RAM 2020	RAM 2021	RAM 2022	Jmf fg 2020	Jmf fg 2021
Intäkter	319	378	360	363	370	-19	-20
Kostnader	-363	-431	-413	-412	-407	13	15
<b>Resultat</b>	<b>-44</b>	<b>-53</b>	<b>-53</b>	<b>-49</b>	<b>-37</b>	<b>-6</b>	<b>-5</b>

Intäkter som helhet är lägre än tidigare planering då erhållna bidrag från Sida förväntas bli lägre.

Totala kostnader minskar till följd av lägre externa kostnader samt lägre lämnade bidrag jämfört med tidigare planering. Under perioden fortgår lanseringen av Act Svenska kyrkan. För 2020 och 2021 har kyrkostyrelsen tillfört extra medel om 10 mnkr per år för att skapa en ny visuell identitet för Svenska kyrkans internationella arbete.

Inom denna verksamhet finns den av kyrkostyrelsen beslutade satsningen i Mellanöstern år 2020 om 5 mnkr. I enlighet med kyrkomötets beslut 2007 ingår 10 mnkr per år avseende bostadsbyggnadsprojekt på Olivberget i Jerusalem.

Den samlade verksamheten för kyrkostyrelsens internationella råd redovisas i tabell 17.

## 6.2.4 Verksamhetsområdet Hållbarhet

### Delmål 2 D – Ansvar för skapelsen

Den nationella nivån skapar i samverkan med stiftet ökade förutsättningar för att Svenska kyrkan ska kunna ta ansvar för skapelsen.

#### Insatser

- ◆ Formulerar effektmål för hela Svenska kyrkans verksamhet och som stöd till lokal nivå.
- ◆ Genomför ett urval av strategiska insatser som möjliggör för hela Svenska kyrkan att bidra till förverkligandet av Parisavtalets mål.
- ◆ Utvecklar kanaler för ökad kompetens och stöd till stift och församlingar för att bidra till ett hållbart samhälle.

#### Klimatstrategier

Den nationella nivån stödjer idag ett aktivt klimatarbete i Svenska kyrkan genom till exempel ramavtal där klimat- och andra hållbarhetsfrågor integreras i upphandlingar, visst utbildnings- och stödmaterial samt genom Miljödiplomeringsverket.

Kyrkomötet beslutade 2018 att ge kyrkostyrelsen i uppdrag att utarbeta former för ett nationellt program för klimatstrategier. Undersökningar och dialog med förtroendevalda i stiftens visar på en vilja att ta långsiktigt ansvar för skapelsen, däremot varierar kapaciteten bland stift och församlingar. Kyrkostyrelsens ambition är att fortsätta en beredning i samverkan med stiftsstyrelserna.

Genom resursförstärkning till stiftens under planperioden för att bygga upp kompetens möjliggörs ett intensifierat arbete. Den planerade klimatsatsningen har budgetterats med 25 mnkr per år, vilket inte fanns med i föregående rambudget.

## 6.3 Målbild 3

**År 2030 finns effektiv styrning, administration och förvaltning i Svenska kyrkan, så att församlingarna kan fullgöra sitt grundläggande uppdrag.**

Målbilden relaterar till verksamheterna Stödja och utveckla administration och förvaltning samt Styrning och ledning. Likaså relaterar målbilden till verksamheterna Reglera inomkyrkligt, Utjämning och finansförvaltning samt Internt stöd.

### 6.3.1 Verksamhetsområdet Stödja och utveckla administration och förvaltning

#### Delmål 3 A – Administration och digitalisering

##### Insatser

- ◆ Fastställer i samverkan med stiftens gemensam långsiktig målbild, strategier, finansiering och genomförande för gemensam administration i Svenska kyrkan.
- ◆ Skapar strukturer för att identifiera, prioritera och genomföra de åtgärder som gör mest nytta för Svenska kyrkan.
- ◆ Etablerar ett gemensamt lönecenter för hela Svenska kyrkan till år 2022, som ett första steg.
- ◆ Utarbetar strategier för stöd till Svenska kyrkan att utveckla digitala arbetsplatser och mötesformer med användaren i fokus, där det ska vara enkelt att arbeta effektivt.

##### *Administrativt stöd och digitalisering*

För att verka rikstäckande för ett hållbart kyrkoliv, och samtidigt hushålla med de ekonomiska resurserna, krävs gemensamma administrativa lösningar.

Kyrkostyrelsen arbetar därför vidare i samarbete med stiftens om ett effektivt administrativt stöd. Gemensamma processer och arbetssätt som stöds av ändamålsenliga systemlösningar är centrala förutsättningar för kvalitativa, informationssäkrade stödfunktioner.

Ett av de områden där Svenska kyrkan har möjlighet att uppnå stora effektiviseringar är kopplat till löne- och arvodeshantering. Kyrkostyrelsen har efter dialog med stiftens som inriktning att etablera ett gemensamt lönecenter för hela Svenska kyrkan på lämplig plats i landet, med verksamhetsstart den 1 januari 2022. Parallellt med denna inriktning fortgår arbetet med att vidareutveckla arbete kopplat till ekonomiområdet.

Den pågående digitala utvecklingen i samhället i privatliv såväl som i arbetsliv innebär att förutsättningarna förändras snabbt i Svenska kyrkans verksamhet och att kraven på en utvecklad IT-miljö med gemensamma lösningar ökar. En digital arbetsplats innebär ett förändrat arbetssätt och är en möjlighet till ökad effektivitet och

sänkta kostnader på sikt. Möjligheten att resor ersätts av digitala möten ska övervägas på samtliga nivåer i Svenska kyrkan. En gemensam digital arbetsplats för hela Svenska kyrkan är ett stöd för anställda, förtroendevalda och ideellt engagerade. Styrelsen avser att arbeta vidare vad gäller precisering av kyrkans satsning på digitalisering under perioden. En digital arbetsplats förutsätter en tekniskt utvecklad infrastruktur för att fungera, varför kyrkostyrelsen verkar för det.

Genom att skapa förutsättningar för administrativ effektivitet och digitala lösningar bidrar kyrkostyrelsen till att församlingar även på sikt ska ha tillräckliga ekonomiska resurser för ett rikt kyrkoliv där gudstjänster firas och undervisning bedrivs samt diakoni och mission utövas.

### *Kyrkliga kulturminnen*

Årligen får Svenska kyrkan ett bidrag om 460 mnkr, en kyrkoantikvarisk ersättning från staten för antikvariska merkostnader vid vård och underhåll av de kyrkliga kulturminnena. Verksamheten innebär att administrera, förvalta och utveckla modellen för fördelning av kyrkoantikvarisk ersättning i syfte att säkerställa en långsiktigt hållbar förvaltning av de kyrkliga kulturminnena. Kyrkostyrelsen beslutar om fördelning av medlen och redovisar användningen till regeringen. Arbetet innebär också att verka för att det kyrkliga kulturarvet ska ses som, och vara en angelägenhet och resurs för alla i samhället.

Tabell 6. Intäkter och kostnader Stödda och utveckla administration och förvaltning

Stödda och utveckla administration och förvaltning	Utfall 2018	DB 2019	RAM 2020	RAM 2021	RAM 2022	Jmf fg 2020	Jmf fg 2021
Intäkter	500	553	554	558	564	-9	-9
Kostnader	-783	-817	-835	-827	-806	-19	-13
<b>Resultat</b>	<b>-282</b>	<b>-263</b>	<b>-282</b>	<b>-269</b>	<b>-243</b>	<b>-29</b>	<b>-22</b>

Minskningen på intäktssidan motsvaras av en lika stor minskning på kostnadssidan och avser licenser för applikationer inom gemensamt stöd, samt anslutning till den gemensamma IT-plattformen på grund av en lägre anslutningstakt till tjänsterna än tidigare beräknats.

På kostnadssidan finns lägre kostnader för drift, konsulter samt licenser, vilket är en konsekvens av nya avtal, effektivisering av organisationen, samt ett minskat utrymme för utveckling. Samtidigt har den särskilda satsningen på digitaliserad arbetsplats medfört en ökad kostnad med 35 mnkr 2020, 40 mnkr 2021 och 20 mnkr 2022. Kostnaderna fanns inte med i föregående rambudget.

## **6.3.2 Verksamhetsområdet Styrning och ledning**

### **Delmål 3 B – Styrning och förvaltning i Svenska kyrkan**

Den nationella nivån skapar i samverkan med stiftet förutsättningar för en tydlig styrning och hållbar förvaltning i Svenska kyrkan.

#### **Insatser**

- ◆ Förenklar och tydliggör det gemensamma regelverket.
- ◆ Tydliggör uppdraget och effektiva strukturer för nationell nivå.
- ◆ Utvecklar tydliga strukturer för gemensam beredning av ärenden.
- ◆ Bidrar till utvecklingen av gemensamma och ändamålsenliga arbetssätt reglerat i ordningar och handläggningsrutiner.



- ◆ Prioriterar så att antalet uppdrag och verksamhetsområden minskar och den löpande verksamheten har en ekonomisk hållbar nivå som samtidigt medger utrymme för utvecklingssatsningar.
- ◆ Arbetar för att kyrkokansliets verksamhet ryms i egna befintliga lokaler.

#### *Dialog för samverkan med stiftet*

För att skapa förutsättningar för ett långsiktigt hållbart kyrkoliv i Svenska kyrkan har kyrkostyrelsen inlett en fördjupad dialog med stiftsstyrelserna om vilket uppdrag den nationella nivån bör ha med syfte att skapa tydlig och effektiv ansvarsfördelning.

Kyrkostyrelsen avser att i samarbete med stiftet särskilt identifiera sådan verksamhet som bäst sker samlat och som bör utföras på ett ställe i trossamfundet. Inriktningen för arbetet är att kunna minska antalet uppdrag och verksamhetsområden och därmed upphöra med viss verksamhet. Frågan om uppdrag bereds under perioden i samarbete med stiftet.

Kyrkostyrelsens dialog med stiftsstyrelserna intensifieras under perioden för att tydliggöra det gemensamma regelverket samt förenkla och utveckla strukturer för gemensam beredning av ärenden. Detta kommer att bidra till utvecklingen av gemensamma och ändamålsenliga arbetsätt.

Den löpande verksamheten på nationell nivå ska långsiktigt upprätthållas på en ekonomiskt hållbar nivå som samtidigt medger utrymme för framtida utvecklingsbehov och satsningar.

#### *Lokaler*

Genom att uppdragen under perioden kommer att minska på nationell nivå och arbetsättet i kansliet förändras bedöms kyrkokansliets verksamhet kunna rymmas i egna ombyggda lokaler, förutom serverhallar, arkiv och utbildningsinstitut. Även minskade kostnader för kyrkostyrelsens och kyrkomötets arbete planeras under perioden.

Det är cirka 30 år sedan Kyrkans hus genomgick en renovering. Fastighetens ytskikt är av god kvalitet, men tekniska installationer, bland annat ventilation, el, och hissar, närmar sig slutet av sin livscykel. Efter analys bedöms att fastigheten bör genomgå en samlad större renovering och anpassas för en flexibel kontorslösning som kan möta behovet av lokaler för nationell nivå. Fastigheten ägs av det helägda dotterbolaget Svenska kyrkans fastighets AB, som under planperioden kommer att arbeta med frågan.

*Tabell 7. Intäkter och kostnader Styrning och ledning*

Styrning och ledning	Utfall 2018	DB 2019	RAM 2020	RAM 2021	RAM 2022	Jmf fg 2020	Jmf fg 2021
Intäkter	2	0	0	0	0	0	0
Kostnader	-45	-76	-55	-65	-69	21	21
<b>Resultat</b>	<b>-44</b>	<b>-76</b>	<b>-55</b>	<b>-65</b>	<b>-69</b>	<b>21</b>	<b>21</b>

Kostnader för kyrkostyrelse och råd är lägre än föregående planering. Avvikelsen mot föregående rambudget beror främst på lägre planerade budgetreserver men även minskning av personalkostnader.

Inom denna verksamhet återfinns kostnader för utredning av juridisk karaktär i utlandsförsamlingarna med 12 mnkr för perioden.

### 6.3.3 Verksamhetsområdet Reglera inomkyrkligt

#### Kyrkoyal 2021

Nästa kyrkoyal äger rum den 19 september 2021. Den nationella nivån har ett övergripande ansvar genom att på olika sätt stödja stiftens genom att utarbeta gemensamma rutiner, tillhandahålla systemstöd samt informera och utbilda. Ambitionen är att bättre nyttja digitala informationskanaler denna gång.

#### Begravningsverksamhet

Begravningsverksamheten är ett uttryck för Svenska kyrkans grundläggande identitet som folkkyrka och ett samhälleligt uppdrag som staten genom lag har anförtrott församlingar och pastorat samt två kommuner. Kyrkomötet har genom bestämmelser i kyrkoordningen beslutat om nya regler från och med 2019. Församlingar och pastorat ska utarbeta riktlinjer för sitt uppdrag i begravningsverksamheten, stiftens ska utöva tillsyn över hur uppdraget utförs och kyrkostyrelsen ska svara för övergripande frågor. Mot bakgrund av detta har kyrkostyrelsen beslutat att bygga upp särskild kompetens inom kyrkokansliet för begravningsverksamhetens relevanta sakområden.

Tabell 8 Intäkter och kostnader Reglera inomkyrkligt

Reglera inomkyrkligt	Utfall 2018	DB 2019	RAM 2020	RAM 2021	RAM 2022	Jmf fg 2020	Jmf fg 2021
Intäkter	0	0	0	6	0	0	0
Kostnader	-42	-56	-61	-85	-36	7	9
<b>Resultat</b>	<b>-42</b>	<b>-56</b>	<b>-61</b>	<b>-79</b>	<b>-36</b>	<b>7</b>	<b>9</b>

Intäkterna är i nivå med tidigare planering. Kostnaderna förväntas bli något lägre än tidigare budgeterat, vilket dels beror på arbetstakten med kyrkans gudtjänstböcker och lägre budget för utredningar.

Kostnaderna för kyrkomötet planeras till 70 mnkr för perioden. Motsvarande kostnad under föregående mandatperiod är 67 mnkr. Kostnadsökningen beror till största del på en redovisningsmässigt förändrad princip som infördes 2017.

Kostnader för kyrkovalet budgeteras till 72 mnkr för perioden. Sammanlagt planeras valet 2021 kosta 87 mnkr för Svenska kyrkans nationella nivå mot 91 mnkr för 2017 års val.

### 6.3.4 Verksamhetsområdet Utjämning och finansförvaltning

#### Utjämningsystemet

Utjämningsystemet är inriktat på att bidra till utjämning av strukturella och ekonomiska olikheter mellan enheter i Svenska kyrkan, för att skapa förutsättningar för så likvärdig verksamhet över hela landet som möjligt. I utjämnningen på församlingsnivå görs ekonomisk avräkning direkt mellan församlingar och nationell nivå samtidigt som kyrkoavgiften betalas ut. Utjämning på stiftsnivå omfattar stiftsbidrag, kyrkounderhållsbidrag samt den del av utdelningen från prästlönstillgångarna som tillfaller utjämningsystemet. Det nya systemet som beslutades 2016 fasas in successivt, vilket innebär att två olika utjämningsystem under en tid verkar parallellt.

Tabell 9. Intäkter och kostnader Utjämningsystemet

KsSkr 2019:1

Utjämningsystemet	Utfall 2018	DB 2019	RAM 2020	RAM 2021	RAM 2022	Jmf fg 2020	Jmf fg 2021
Avgift gemensam verksamhet	962	974	983	988	994	-5	-12
<b>Resultat avgift gem. verksamhet</b>	<b>962</b>	<b>974</b>	<b>983</b>	<b>988</b>	<b>994</b>	<b>-5</b>	<b>-12</b>
Utjämningsavgifter församlingsnivå	783	761	744	705	713	-8	-25
Kyrkunderhållsavgift	0	0	0	0	0	0	0
Utjämningsbidrag församlingsnivå	-807	-809	-814	-800	-808	9	25
<b>Resultat församlingsnivå</b>	<b>-24</b>	<b>-48</b>	<b>-70</b>	<b>-95</b>	<b>-95</b>	<b>1</b>	<b>0</b>
Utdelning prästlönetillgångar	238	222	222	222	222	-19	-19
Utjämningsbidrag stiftsnivå	-423	-390	-380	-365	-365	-4	-3
Kyrkunderhållsbidrag	-100	-100	-100	-100	-100	0	0
<b>Resultat stiftsnivå</b>	<b>-285</b>	<b>-269</b>	<b>-258</b>	<b>-244</b>	<b>-244</b>	<b>-23</b>	<b>-23</b>
<b>Resultat</b>	<b>654</b>	<b>658</b>	<b>656</b>	<b>650</b>	<b>655</b>	<b>-26</b>	<b>-34</b>

Intäkten från Avgift gemensam verksamhet har justerats enligt nya prognoser för kyrkoavgiftsunderlaget. Avvikelsen 2021 beror framför allt på att den beräknade ekonomiska effekten från 2018-års medlemsutveckling har reviderats.

På grund av ändrade förväntningar på utdelning från prästlönetillgångarna minskar intäkterna i jämförelse med tidigare planering.

#### Finansförvaltning

Det nationella kapitalet förvaltas på ett sådant sätt att det ska bevaras till sin värdesäkrade nivå mätt över rullande tioårsperioder. Kapitalet ska förvaltas effektivt och på ett etiskt försvarbart sätt. Riskerna ska spridas och bästa möjliga hållbara totalavkastning ska uppnås. Det nationella kapitalet utgör en gemensam resurs för hela trossamfundet och dess avkastning möjliggör såväl resurser för akuta insatser som till strategiska satsningar för ett långsiktigt hållbart kyrkoliv.

Tabell 10. Intäkter och kostnader Finansförvaltning

Finansförvaltning	Utfall 2018	DB 2019	RAM 2020	RAM 2021	RAM 2022	Jmf fg 2020	Jmf fg 2021
Intäkter exkl finansnetto	4	0	0	0	0	0	0
Finansnetto	146	414	440	463	486	15	27
Kostnader	-12	-11	-10	-10	-10	1	1
<b>Resultat</b>	<b>137</b>	<b>403</b>	<b>430</b>	<b>453</b>	<b>476</b>	<b>16</b>	<b>28</b>

Verksamheten Finansförvaltning innehåller främst förväntad avkastning från kapitalförvaltningen i enlighet med beslutade avkastningskrav på 3 procent utöver inflation. Kapitalförvaltningen beräknas ge högre avkastning jämfört med tidigare planering.

### 6.3.5 Verksamhetsområdet Internt stöd

Internt stöd på nationell nivå innebär förutsättningar för styrning, ledning och genomförande av kyrkostyrelsens verksamhet samt att svara mot de externa legala krav som ställs på organisation och verksamhet. Att även fortsättningsvis ha en god försörjning av kompetens på nationell nivå kräver strategisk planering och god arbetsmiljö.

Tabell 11. Intäkter och kostnader Internt stöd

Internt stöd	Utfall 2018	DB 2019	RAM 2020	RAM 2021	RAM 2022	Jmf fg 2020	Jmf fg 2021
Intäkter	2	1	2	1	1	1	0
Kostnader	-51	-63	-71	-71	-74	-13	-12
<b>Resultat</b>	<b>-49</b>	<b>-62</b>	<b>-70</b>	<b>-69</b>	<b>-72</b>	<b>-13</b>	<b>-11</b>

Intäkterna är i nivå med tidigare planering. Kostnaderna är högre än tidigare planering, vilket till stor del beror på högre lokallhyra, men även att vissa kostnader klassificerats om från andra verksamheter.

## 7 Ekonomi

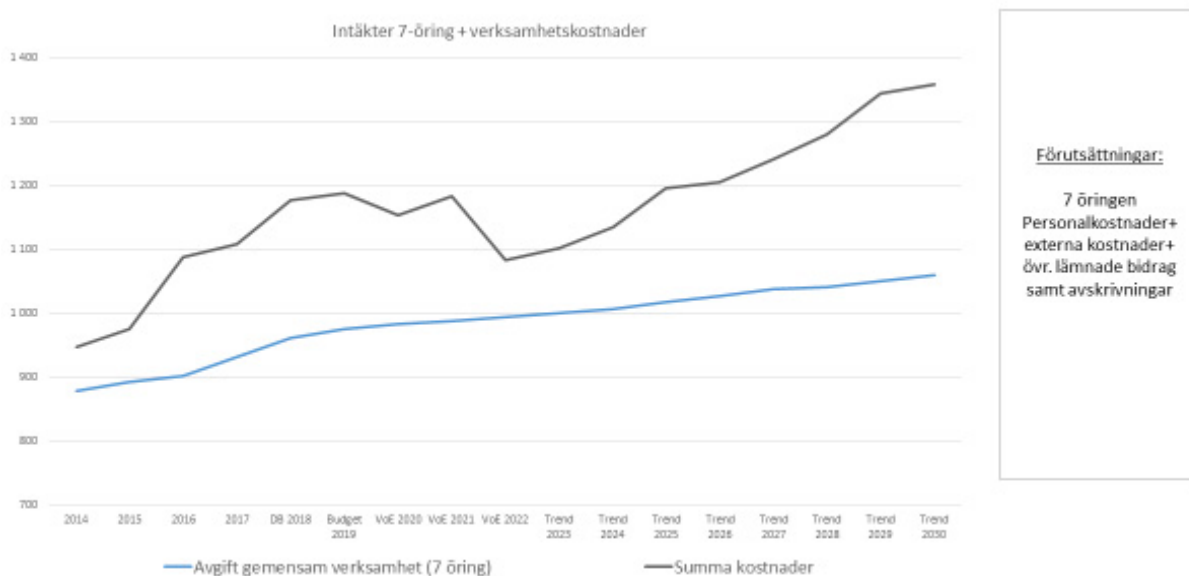
I följande text redovisas den totala ekonomin för den nationella nivån för de kommande tre åren i jämförelse med utfall 2018, detaljbudget (DB) 2019 och föregående Verksamhet och ekonomi 2019–2021.

Kyrkostyrelsen har intensifierat arbetet med kostnadsanpassning och effektivisering av verksamheten för att möta framtidens ekonomiska utmaningar. Kyrkoavgiftsprognosen (se diagram nedan) visar att intäktsutvecklingen i bästa fall kommer att ligga på, i genomsnitt, 0,8 procent per år. Samtidigt beräknas kostnadsökningstakten ligga på 2–4 procent per år, vilket gör att resultatet försämras för varje år om inga åtgärder vidtas. Oförändrad ekonomisk nivå innebär att det gemensamma kapitalet kommer att finansiera allt större del av verksamheten, vilket illustreras av det ökande gapet mellan intäkter och kostnader nedan.

För att den nationella nivån ska ha en långsiktigt hållbar ekonomi bör den löpande verksamheten finansieras av avgift för gemensam verksamhet (7-öringen) och det gemensamma kapitalet användas för särskilda insatser eller investeringar. Därför kommer arbetet med kostnadsanpassningar fortsätta.

Diagram 1. Intäkter avgift gemensam verksamhet (7-öring) & kostnader (personal, externa kostnader och lämnade bidrag)

KsSkr 2019:1

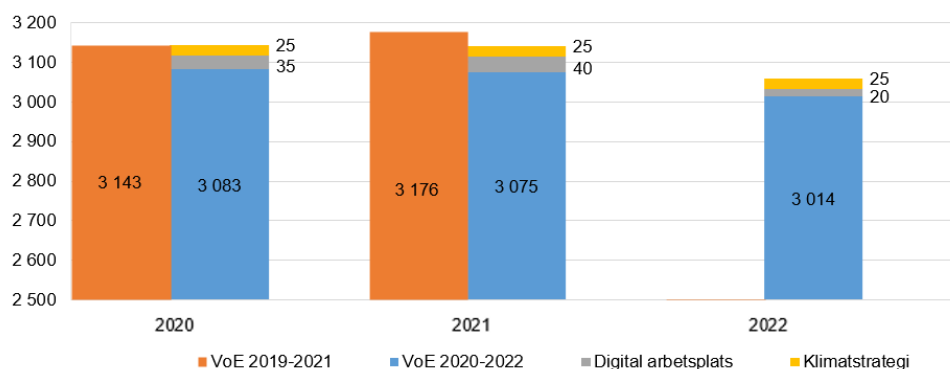


Kostnadsanpassningarna i denna budget ligger inom både personalområdet och inom externa kostnader, såsom externa konsulter, inhyrd personal, resor och trycksaker m.m. Anpassningarna har genomförts med målsättningen att i så liten omfattning som möjligt påverka vare sig leverans eller kvalitet på det arbete som utförs. Dock kommer fortsatta kostnadsanpassningar, som innebär att kyrkostyrelsen ska identifiera verksamheter som kan avvecklas under kommande år, att få påverkan på både stift och församlingar. Arbetet med att sänka kostnadsnivån har skapat ett utrymme för kyrkostyrelsen att göra stora insatser under denna treårsperiod inom klimatarbetet och digitaliseringsområdet. Det är satsningar som på sikt kommer att förbättra, förenkla och effektivisera arbetet inom dessa områden inom hela trossamfundet.

## 7.1 Sammanfattning ekonomi

I diagrammet nedan visas budgeterade kostnader per år i jämförelse med föregående års planering.

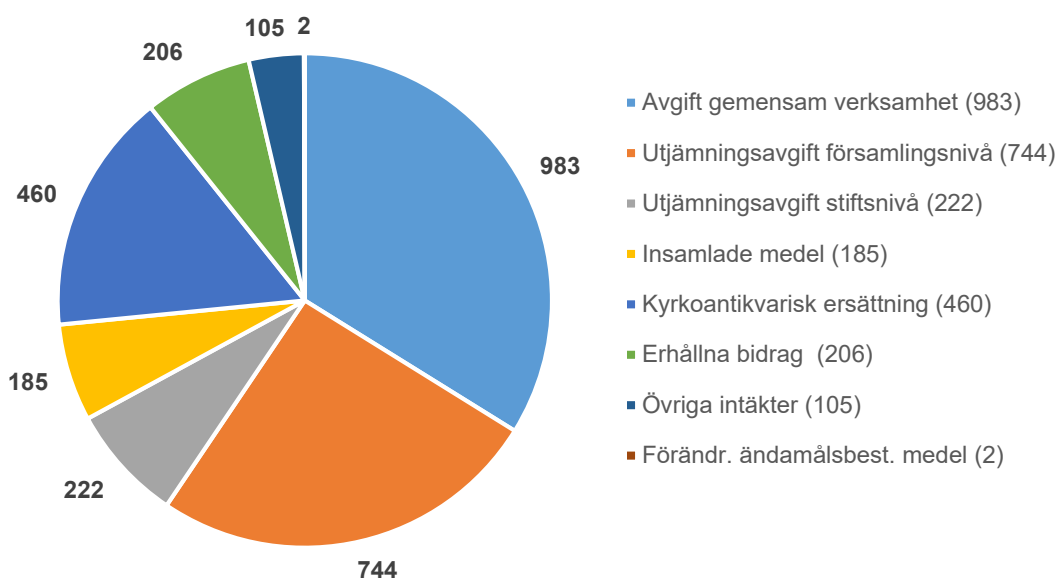
Diagram 2. Totala kostnader Verksamhet och ekonomi 2020–2022 jämfört med Verksamhet och ekonomi 2019–2021



Kostnaderna för år 2020 uppgår till 3 143 mnkr, vilket är i nivå med tidigare planering i Verksamhet och ekonomi 2019–2021 trots att det ligger nya satsningar på sammanlagt 60 mnkr. Planerade kostnader för år 2021 uppgår till 3 140 mnkr och för år 2022 till 3 059 mnkr. Fram till år 2022 är de budgeterade kostnaderna 84 mnkr lägre än år 2020 vilket ligger i linje med arbetet att på sikt uppnå en ekonomi i balans.

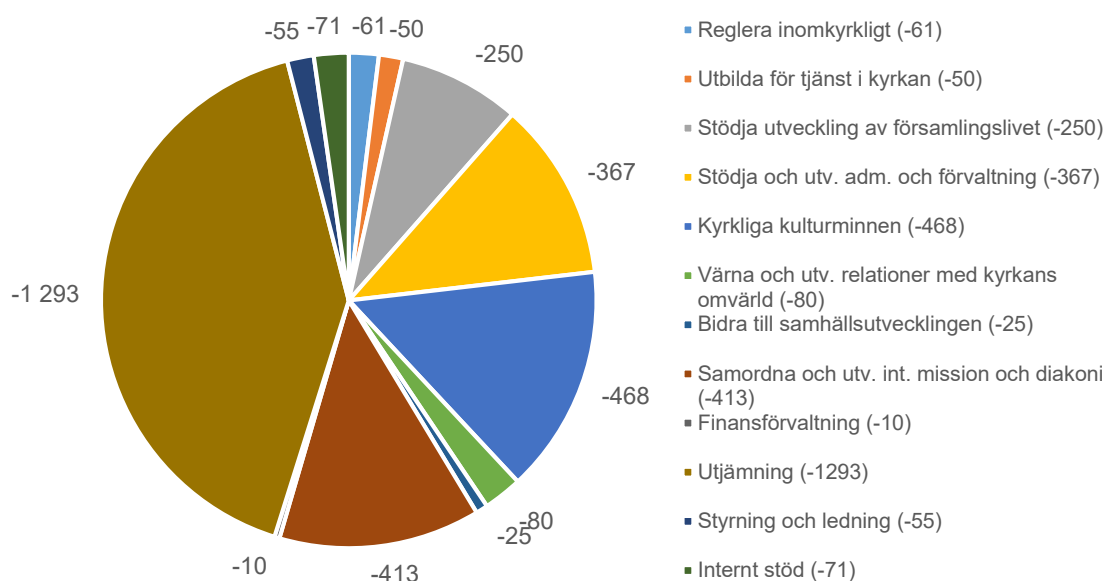
De särskilda satsningarna för klimatstrategier och digital arbetsplats ska ses som tillfälliga investeringar för framtiden och kommer inte vara ramhöjande på sikt utan finansieras av avkastningen från det gemensamma kapitalet. Kyrkostyrelsens långsiktiga målbild är fortfarande att nå en ekonomi i balans där den löpande verksamheten ska rymmas inom de intäkter som kommer från avgift för gemensam verksamhet.

Diagram 3. Fördelning totala intäkter år 2020



De totala intäkterna exklusive finansnetto uppgår till 2 906 mnkr.

Diagram 4. Totala kostnader år 2020 fördelade per verksamhet



De totala kostnaderna år 2020 uppgår till 3 143 mnkr.

I ovanstående diagram ingår inte finansnettot som år 2020 budgeteras till 440 mnkr. KsSkr 2019:1

## 7.2 Utbetalningar till församlingar och stift

Nationell nivå har kostnader på drygt tre miljarder kronor per år. Av dessa utgör 1 790 mnkr eller 57 procent utbetalningar till församlingar och stift i Sverige. Tabellen nedan är en sammanställning av samtliga utbetalningar som budgeterats till församlingar och stift under planeringsperioden.

Tabell 12. Utbetalningar till församlingar och stift

Utbetalningar till stift och församlingar	Utfall 2018	DB 2019	RAM 2020	RAM 2021	RAM 2022	Jmf fg 2020	Jmf fg 2021
Utgjmningsbidrag församlingsnivå	-807	-809	-814	-800	-808	9	25
Utgjmningsbidrag stiftsnivå	-423	-390	-380	-365	-365	-4	-3
Kyrkunderhållsbidrag	-100	-100	-100	-100	-100	0	0
Kyrkoantikvarisk ersättning	-415	-458	-458	-455	-455	0	3
GIP-bidrag	-14	-10	-10	0	0	0	0
Flyktingsatsning	-43	-60	0	0	0	0	0
Hemlöshet bland unga vuxna	-14	-15	0	0	0	0	0
Klimatsatsning	0	0	-25	-25	-25	-25	-25
Satsning social hållbarhet	0	0	-3	-3	-3	-3	-3
<b>Totala utbetalningar</b>	<b>-1 815</b>	<b>-1 842</b>	<b>-1 790</b>	<b>-1 748</b>	<b>-1 757</b>	<b>-23</b>	<b>-3</b>

## 7.3 Känslighetsanalys

Av de totala kostnaderna på den nationella nivån utgör en övervägande del bidrag till stift, pastorat och församlingar, främst inom ramen för utjämningsystemet, den kyrkoantikvariska ersättningen samt kyrkunderhållsbidraget. Dessa uppgår idag till omkring 1,7 miljarder kronor. Andra delar av budgeten avser kostnader som den nationella nivån finansierar till förmån för församlingar och pastorat, till exempel gemensamma systemlösningar.

Resultaträkningen är en uppskattning av den framtida ekonomin baserad på den kunskap som föreligger i juni 2019. Med hänsyn till den tidsperiod planeringen avser finns dock osäkerheter både på intäkt- och kostnadssidan.

Tabellen nedan visar effekterna av antagna förändringar av Svenska kyrkans finansiering på nationell nivå.

Tabell 13. Känslighetsanalys finansiering

Känslighetsanalys	Förändring av antagande	Ungefärlig effekt (mnkr)
Avgift gemensam verksamhet	1 öre	140
Medlemsandel	1%	10
Avkastning på värdepappersportföljen	1%	83

Den viktigaste intäkten i Svenska kyrkan är kyrkoavgiften. Förändringar i antal tillhöriga och utvecklingen av medlemmarnas kommunalt beskattningsbara inkomster (kyrkoavgiftsunderlaget) är därmed centrala faktorer. Det är en fördröjning av när förändringar får effekt på kyrkoavgiften då in- och utträden år 2018 påverkar kyrkoavgiftsintäkten först år 2021 och medlemmarnas inkomster 2018 påverkar kyrkoavgiftsintäkten år 2020.

Den ekonomiska utvecklingen globalt påverkar utvecklingen i Sverige och därmed kyrkoavgiftsunderlaget. Andra faktorer som kan ha betydelse för verksamheten är förändringar i skattesystemet, politiska beslut kring offentliga bidrag som till exempel Sidabidrag. Därtill råder osäkerhet om utvecklingen på finansmarknaden.

## 7.4 Resultaträkning

I tabellen nedan redovisas den totala budgeten för den nationella nivån där samtliga intäkter och kostnader ingår, samt jämförelsesiffror från bokslutet 2018, detaljbudget (DB) 2019 och tidigare beslutad ram.

Tabell 14. Resultaträkning

Resultaträkning	Utfall 2018	DB 2019	RAM 2020	RAM 2021	RAM 2022	Jmf fg 2020	Jmf fg 2021
Avgift gemensam verksamhet	962	974	983	988	994	-5	-12
Utjämningsavgift församlingsnivå	783	761	744	705	713	-8	-25
Utjämningsavgift stiftsnivå	238	222	222	222	222	-19	-19
Insamlade medel	181	184	185	188	197	-1	-1
Kyrkoantikvarisk ersättning	417	460	460	460	460	0	0
Erhållna bidrag	227	227	206	208	205	-21	-17
Övriga intäkter	109	99	105	115	115	-3	-3
Förändr. ändamålsbest. medel	-44	3	2	2	2	-1	-4
<b>Summa intäkter</b>	<b>2 873</b>	<b>2 930</b>	<b>2 906</b>	<b>2 887</b>	<b>2 909</b>	<b>-59</b>	<b>-82</b>
Utjämningsbidrag församlingsnivå	-807	-809	-814	-800	-808	9	25
Utjämningsbidrag stiftsnivå	-423	-390	-380	-365	-365	-4	-3
Kyrkounderhållsbidrag	-100	-100	-100	-100	-100	0	0
Kyrkoantikvarisk ersättning	-415	-458	-458	-455	-455	0	3
Utveckl.samarbete/bistånd	-209	-243	-239	-236	-246	2	4
Övriga lämnade bidrag	-135	-135	-100	-88	-83	-20	-17
Externa kostnader	-524	-577	-574	-613	-523	3	10
Personalkostnader	-423	-465	-467	-470	-465	9	15
Avskrivningar	-9	-12	-13	-13	-13	-2	-2
<b>Summa kostnader</b>	<b>-3 044</b>	<b>-3 188</b>	<b>-3 143</b>	<b>-3 140</b>	<b>-3 059</b>	<b>0</b>	<b>36</b>
<b>VERKSAMHETENS RESULTAT</b>	<b>-171</b>	<b>-258</b>	<b>-238</b>	<b>-254</b>	<b>-150</b>	<b>-60</b>	<b>-47</b>
Finansnetto	146	414	440	463	486	15	27
<b>Årets resultat</b>	<b>-26</b>	<b>156</b>	<b>203</b>	<b>209</b>	<b>336</b>	<b>-44</b>	<b>-20</b>

Den planerade budgeten för verksamheten 2020–2022 visar ett negativt verksamhetsresultat, men det sker en förbättring under planeringsperioden. Sammantaget med budgeterat finansnetto för perioden är den nationella nivåns resultat positivt. 2021 ingår kostnader för kyrkovalet med 42 mnkr.

### 7.4.1 Intäkter

Intäkten från Avgift gemensam verksamhet har sänkts enligt nya prognoser för kyrkoavgiftsunderlaget.

Utjämning på församlingsnivå minskar jämfört med tidigare planering. Denna förändring motsvaras av en post på kostnadssidan. Utdelning från prästlönetillgångar förväntas också minska jämfört med tidigare planering.

Insamlade medel förväntas bli i nivå med tidigare planering medan erhållna bidrag planeras bli lägre, huvudsakligen inom den internationella verksamheten.



Övriga intäkter består till stor del av intäkter för gemensam IT-plattform och licenser och har minskat med 3 mnkr per år jämfört med föregående planering. Minskningen förklaras av lägre anslutningstakt till tjänsterna. Motsvarande sänkning återfinns på kostnadssidan.

Avsättning till ändamålsbestämda medel beräknas ske i nivå med tidigare planering 2020, men förväntas bli något lägre år 2021.

#### 7.4.2 Kostnader

Utjämningsbidrag på församlingsnivå minskar jämfört med tidigare planering. Denna förändring motsvaras av en post på intäktssidan. Kyrkounderhållsbidraget budgeteras i nivå med tidigare planering medan stiftsbidrag ökar något.

Kostnader för kyrkoantikvarisk ersättning avser de bidrag som betalas ut till stift och församlingar. Skillnaden mellan intäkter och kostnader för kyrkoantikvarisk ersättning består av de projekt som bedrivs på nationell nivå.

Planerade kostnader för utvecklingssamarbete/bistånd är lägre än tidigare planering och är hänförliga till den internationella verksamheten.

Övriga lämnade bidrag är lägre än tidigare planering på grund av lägre externa anslag samt en förändrad hantering av filialer i budget. Därtill kommer kostnader om 25 mnkr per år för en klimatsatsning, vilket inte fanns med i tidigare rambudget. Den sedan tidigare beslutade satsningen för anslutning till gemensam IT är förlängd till och med år 2020.

Externa kostnader är lägre i jämförelse med tidigare planering. Konsultkostnader, driftskostnader samt licenskostnader minskar jämfört med föregående planering till följd av kostnadsanpassningar och organisationsförändringar. Inom externa kostnader finns dock ökad budget för digitalisering av arbetsplatsen med 35 mnkr 2020, 40 mnkr 2021 och 20 mnkr 2022, vilket inte fanns med i tidigare planering. I externa kostnader ingår ett kommunikations- och marknadsföringsarbete för lansering av Act Svenska kyrkan år 2020 och 2021, där kyrkostyrelsen har avsatt 10 mnkr per år.

Personalkostnader är lägre än tidigare planering, då bemanningen minskar år 2020. Personalkostnaderna påverkas också av att pensionskostnader är 5 mnkr lägre för att anpassas till en mer realistisk nivå.

Avskrivningar överstiger tidigare planering främst på grund av en förändrad redovisningsprincip där kostnaderna för större utvecklingsprojekt fördelas under flera år istället för att de kostnadsförs direkt.

#### 7.4.3 Finansnetto

Avkastningen från kapitalförvaltningen förväntas öka något jämfört med tidigare planering.

### 7.5 Kassaflödesbudget

Kassaflödesbudgeten visar hur stor del av avkastningen från kapitalförvaltningen som måste tas i anspråk för att hålla en jämn nivå över planeringsperioden. Det är en budget och en bästa uppskattning för att hålla en jämn likviditet under perioden och ger kyrkostyrelsens kapitalförvaltningsråd en möjlighet att planera förvaltningen.

Ett negativt resultat för den nationella nivåns verksamhet sammantaget med kyrkounderhållsbidrag, i enlighet med skrivelsen KsSkr 2016:6 *Gemensamt ansvar – fastigheter, kyrkor och utjämningsystem*, innebär att kassan blir mindre och till slut negativ om den inte fylls på. Kassaflödet är väsentligt bättre än föregående års budget tack vare kostnadsanpassningarna.

Tabell 15. Kassaflödesbudget

Kassaflödesbudget	DB 2019	RAM 2020	RAM 2021	RAM 2022
<i>Den löpande verksamheten</i>				
Årets resultat	156	203	209	336
<i>Justering för poster som inte ingår i kassaflödet</i>				
Avkastn kapitalförv återinvesteras	-408	-435	-457	-480
Avskrivningar	12	13	13	13
Övriga poster	-30	-30	-30	-30
<i>Kassaflöde från löpande verksamhet</i>				
Ökn/minskn av kortfristiga poster	0	0	0	0
Utnyttjad checkräkningskredit	0	0	0	0
<b>Kassaflöde från löpande verksamhet</b>	<b>-270</b>	<b>-249</b>	<b>-264</b>	<b>-160</b>
<i>Investeringsverksamhet</i>				
Förvärv av materiella anläggningstillg	-10	-10	-10	-10
Förvärv av immateriella anläggningstillg	-5	-5	-5	-5
Förs. av finansiell anläggningstillg	200	270	280	175
<b>Kassaflöde från investeringsverksamhet exkl likv.förv</b>	<b>185</b>	<b>255</b>	<b>265</b>	<b>160</b>
<b>Årets kassaflöde</b>	<b>-85</b>	<b>6</b>	<b>1</b>	<b>0</b>
Kassa och bank vid årets början disponibelt för den nationella nivån	84	-1	5	5
<b>Kassa och bank vid årets slut</b>	<b>-1</b>	<b>5</b>	<b>5</b>	<b>5</b>

## 7.6 Nationell fastighetsfinansiering

För att få en långsiktig planering av fastighetskostnaderna i utlandet löper dessa över en femårsperiod där de första tre åren ingår i Verksamhet och ekonomi 2020–2022. Till grund för arbetet med utlandsfastigheter finns en detaljerad lokalförsörjningsplan som stödjer prioritering mellan olika projekt.

Tabell 16. Lokalförsörjningsplan utland

Fastighetskostnader utland	Utfall 2018	DB 2019	RAM 2020	RAM 2021	RAM 2022	RAM 2023	RAM 2024	Totalt 5 ÅR
Svenska kyrkan i utlandet	-7	-14	-12	-15	-15	-15	-15	-72
STI	0	-1	-1	-1	-1	-1	-1	-5
<b>Resultat</b>	<b>-7</b>	<b>-15</b>	<b>-13</b>	<b>-16</b>	<b>-16</b>	<b>-16</b>	<b>-16</b>	<b>-77</b>

Tabellen visar beslutad finansiering för lokalförsörjningsprojekt i utlandet 2020–2023 samt äskad finansiering 2024.

Vissa projekt kostnadsförs direkt och vissa ska i enlighet med gällande redovisningsregler aktiveras som en tillgång och skrivs av under nyttjandeperioden.

## 7.7 Sammanfattning ekonomi för Kyrkostyrelsens internationella råd och Kyrkostyrelsens råd för Svenska kyrkan i utlandet

KsSkr 2019:1

### 7.7.1 Ekonomi Kyrkostyrelsens internationella råd

De samlade intäkterna och kostnaderna som redovisas för Kyrkostyrelsens internationella råd återfinns inom flera verksamheter, varav Samordna och utveckla internationell mission och diakoni är den största. Vidare återfinns kostnader främst inom verksamheterna Bidra till samhällsutvecklingen, Stödja utveckling av församlinglivet och Internt stöd.

Tabell 17. Kyrkostyrelsens internationella råd

Resultat Kyrkostyrelsens internationella råd	Utfall 2018	DB 2019	RAM 2020	RAM 2021	RAM 2022	Jmf fg 2020	Jmf fg 2021
Insamlade medel	161	162	164	167	177	0	0
Erhållna bidrag	203	215	196	196	193	-19	-17
Övriga intäkter	1	0	1	0	0	1	0
Förändr. ändamålsbest. medel	-45	2	1	1	1	-1	-3
<b>Summa intäkter</b>	<b>320</b>	<b>378</b>	<b>361</b>	<b>364</b>	<b>371</b>	<b>-19</b>	<b>-20</b>
Utveckl.samarbete/bistånd	-209	-243	-239	-236	-246	2	4
Övriga lämnade bidrag	-3	-3	-2	-2	-2	1	1
Externa kostnader	-76	-99	-87	-87	-71	11	11
Personalkostnader	-123	-134	-132	-134	-135	7	7
Avskrivningar	0	0	0	0	0	0	0
<b>Summa kostnader</b>	<b>-411</b>	<b>-478</b>	<b>-459</b>	<b>-458</b>	<b>-454</b>	<b>21</b>	<b>23</b>
<b>VERKSAMHETENS RESULTAT</b>	<b>-91</b>	<b>-100</b>	<b>-98</b>	<b>-94</b>	<b>-82</b>	<b>2</b>	<b>3</b>
Finansnetto	0	0	1	1	1	0	0
<b>Resultat</b>	<b>-90</b>	<b>-100</b>	<b>-98</b>	<b>-93</b>	<b>-81</b>	<b>2</b>	<b>4</b>

Intäkter från erhållna bidrag planeras till 196 mnkr, vilket är lägre än i tidigare planering beroende på lägre förväntade bidrag från Sida. Intäkter från insamlade medel är i nivå med tidigare planering.

Totala kostnader minskar jämfört med tidigare planering då externa kostnader samt kostnader för utvecklingssamarbete och bistånd är något lägre än tidigare planering. Under perioden fortgår lanseringen av Act Svenska kyrkan. För 2020 och 2021 har kyrkostyrelsen tillfört extra medel om 10 mnkr per år för att skapa en ny visuell identitet för Svenska kyrkans internationella arbete.

Här finns den av kyrkostyrelsen beslutade satsningen i Mellanöstern år 2020 på 5 mnkr varav hälften finansieras av nationell finansiering. I enlighet med kyrkomötets beslut 2007 ingår också 10 mnkr avseende bostadsbyggnadsprojekt på Olivberget i Jerusalem.

## 7.7.2 Ekonomi Kyrkostyrelsens råd för Svenska kyrkan i utlandet

De samlade intäkterna och kostnaderna som redovisas här återfinns inom flera verksamheter, varav Stödja utveckling av församlingslivet är den största.

Tabell 18. Kyrkostyrelsens råd för Svenska kyrkan i utlandet

Resultat Rådet för Svenska kyrkan i utlandet	Utfall 2018	DB 2019	RAM 2020	RAM 2021	RAM 2022	Jmf fg 2020	Jmf fg 2021
Insamlade medel	8	10	9	9	10	-1	-1
Erhållna bidrag	3	6	4	6	6	-2	0
Övriga intäkter	5	4	5	5	5	1	1
Förändr. ändamålsbest. medel	1	1	1	1	1	0	0
<b>Summa intäkter</b>	<b>18</b>	<b>20</b>	<b>20</b>	<b>22</b>	<b>22</b>	<b>0</b>	<b>2</b>
Utveckl.samarbete/bistånd	0	0	0	0	0	0	0
Övriga lämnade bidrag	-7	-7	-5	-5	-5	2	2
Externa kostnader	-17	-13	-16	-16	-13	-4	-5
Personalkostnader	-66	-72	-68	-70	-71	6	5
Avskrivningar	-1	-1	-1	-1	-1	0	0
<b>Summa kostnader</b>	<b>-91</b>	<b>-94</b>	<b>-91</b>	<b>-92</b>	<b>-90</b>	<b>3</b>	<b>2</b>
<b>VERKSAMHETENS RESULTAT</b>	<b>-73</b>	<b>-74</b>	<b>-71</b>	<b>-70</b>	<b>-68</b>	<b>3</b>	<b>4</b>
Finansnetto	0	0	0	0	0	0	0
<b>Resultat</b>	<b>-73</b>	<b>-74</b>	<b>-71</b>	<b>-70</b>	<b>-68</b>	<b>3</b>	<b>4</b>

Insamlade medel är något lägre än tidigare planering och erhållna bidrag ur Stiftelsen Svenska kyrkan i utlandet är lägre 2020. För att anpassa kostnaderna är budget för utsänd personal lägre än tidigare planering.

Förändrad hantering av budget för filialer från och med 2020 påverkar resultaträkningen genom att övriga lämnade bidrag, 2 mnkr i föregående rambudget justeras till övriga intäkter 2 mnkr och externa kostnader 4 mnkr likt utfall 2018.

Kostnader som finansieras genom nationell fastighetsfinansiering redovisas i egen tabell 16. Budget för utredningar av juridisk karaktär i utlandsförsamlingarna redovisas under verksamheten Styrning och ledning i tabell 7.

## 7.8 Ändamålsbestämda medel

Tabellen visar ändamålsbestämda medel per 31 december respektive år.

Tabell 19. Ändamålsbestämda medel

Ändamålsbestämda medel	Utfall 2018	DB 2019	RAM 2020	RAM 2021	RAM 2022	Jmf fg 2020	Jmf fg 2021
Internationell mission och diakoni	105	65	103	102	101	39	42
Arbete bland svenskar i andra länder	25	24	22	21	20	-1	-1
Övriga verksamheter	37	36	37	37	38	2	3
<b>Utgående balans</b>	<b>167</b>	<b>125</b>	<b>162</b>	<b>160</b>	<b>158</b>	<b>40</b>	<b>44</b>

Inom den internationella verksamheten gjordes 2018 en större avsättning till ändamålsbestämda medel. Detta påverkar beräknade ändamålsbestämda medel under perioden.

## 7.9 Eget kapital och mål för eget kapital

KsSkr 2019:1

Den omvärldsanalys som ligger till grund för kyrkostyrelsens planering pekar på fortsatt förändrade förutsättningar för Svenska kyrkans alla delar under de kommande decennierna. Det nationella kapitalet utgör en gemensam resurs för hela trossamfundet och dess avkastning möjliggör såväl resurser till akuta insatser som till strategiska satsningar för ett långsiktigt hållbart kyrkoliv. Kyrkostyrelsen har inom ramen för beredningsarbetet med Svenska kyrkans kapitalsituation fört en dialog med stiftens och funnit en samsyn kring att det krävs mer av gemensamt ansvar för att klara Svenska kyrkans uppgift i framtiden. Dialogen med stiftens, inom vilken bland annat diskussioner om ansvarsfördelning och gemensamma prioriteringar är centrala, kommer att fortsätta under planeringsperioden.

I enlighet med KsSkr 2016:7 *Svenska kyrkans kapitalsituation* har kyrkomötet beslutat att målet för storleken på den nationella nivåns egna kapital ska vara 6 500 mnkr vid utgången av år 2016. Målnivån uppräknas därefter årligen med hänsyn till konsumentprisindex.

Tabell 20. Eget kapital och mål för eget kapital

Fritt eget kapital	Utfall 2018	DB 2019	RAM 2020	RAM 2021	RAM 2022	Jmf fg 2020	Jmf fg 2021
Fritt eget kapital	8 214	8 582	8 573	8 783	9 119	-226	-245
Lägsta nivå fritt eget kapital	6 677	6 898	6 947	7 086	7 228	-89	-91
<b>Skillnad mot lägsta nivå</b>	<b>1 537</b>	<b>1 684</b>	<b>1 626</b>	<b>1 697</b>	<b>1 891</b>	<b>13</b>	<b>71</b>

Ovanstående tabell visar det egna kapitalet per 31 december och målet för eget kapital per 31 december respektive år. Budgeterat resultat för planeringsperioden medför att budgeterat eget kapital överskrider målet för eget kapital.

I det egna kapitalet ingår ännu inte realiserade värdeökningar inom kapital-förvaltningen som vid årsbokslutet 2018 uppgick till 2 623 mnkr.

## Bilaga 1 Omvärldsbeskrivning

Varje tid ställer Svenska kyrkan inför teologiska, ekonomiska och organisatoriska utmaningar. Svenska kyrkan både påverkas av och kan påverka sin omvärld genom en aktiv och medveten hållning till föränderliga villkor och den givna kallelsen att i ord och handling förkunna evangelium och att värna skapelsens och varje människas inboende värde.

Denna omvärldsbeskrivning tecknar konturerna kring trender som präglat det gångna året och som Svenska kyrkan som en viktig samtidsaktör har att förhålla sig till. Dramatiska trendbrott är sällsynta och mycket av det som präglat 2018 står i mer eller mindre obruten kontinuitet med tidigare års utveckling. Men vissa förskjutningar är värda att notera: hotet mot demokratin har förstärkts, trenden mot ökad jämlikheten mellan könen har mattats av och på vissa håll till och med vänt, och efter några år med hög ekonomisk tillväxt skrivs prognoserna ned och osäkerheten ökar.

### Det globala landskapet

Generellt sett har villkoren för mänskligheten påtagligt förbättrats under ett antal decennier. Sedan 1990 har förbättringar i hälsovård, säkrare tillgång till näring och förbättrade sanitära förhållanden lett till att såväl mödra- som barnadödligheten nästan halverats och sedan 2000 har den förväntade livslängden ökat med nästan 4 år, från 67 till 72 år.

Sammantaget växer hela 75 procent av världens ekonomier vilket har lett till minskad absolut fattigdom. Den snabbaste tillväxttakten har under 2018 skett i Libyen, Etiopien och Kina.<sup>1</sup>

Trots att antalet flyktingar fortsätter att öka dominerar den reguljära migrationen. Under 2017 bidrog migranter med uppskattningsvis 466 miljarder dollar till sina familjer i hemländerna.<sup>2</sup> Deras bidrag till den globala ekonomin var under 2015 enligt World Economic Forum mellan 6,4 och 6,9 biljoner US dollar, vilket motsvarar över 9 procent av global BNP.

Tekniken utvecklas i ett allt snabbare tempo och bidrar till att omdana såväl mänsklighetens levnadsvillkor som ekosystemen. Landvinningar inom medicinsk teknologi öppnar nya möjligheter för att bota och behandla sjukdomar samtidigt som världens stigande sjukvårdskostnader kanske kan stävjas. Digitalisering och automatisering innebär tidigare oanade möjligheter att processa enorma informationsmängder och att öka effektivitet i resursutnyttjande. Enligt rapporten *Exponential Climate Action Roadmap 2018*, kan utsläppen av växthusgaser halveras före 2030 med lösningar och teknik som finns redan idag. Även om fossila energikällor fortfarande dominerar växer investeringar i solenergi snabbt. Trenden går mot att utvecklingsekonomierna, ledda av länder som Kina, Indien och Brasilien, investerar mer i förnybar energi medan industriländernas investeringar minskar.<sup>3</sup>

Globalt definierar sig fler som troende idag än för några decennier sedan. Detta beror på ökad religionsfrihet, befolkningstillväxt och religiös väckelse i vissa delar av

---

<sup>1</sup> [thedemocratictelegraph.com/economic/top-10-countries-with-highest-gdp-growth-rate-in-2018/](http://thedemocratictelegraph.com/economic/top-10-countries-with-highest-gdp-growth-rate-in-2018/)

<sup>2</sup> [weforum.org/agenda/2018/06/migrants-remittance-global-economic-force/](http://weforum.org/agenda/2018/06/migrants-remittance-global-economic-force/)

<sup>3</sup> [phys.org/news/2018-12-globally-solar-power-added-capacity.html](http://phys.org/news/2018-12-globally-solar-power-added-capacity.html) Industriländernas investeringar har minskat från 127 miljarder euro 2015 till 93 miljarder euro 2017

världen. I andra delar ritas den religiösa kartan om av migration och en ökad sekularisering.<sup>4</sup> Kristendom är fortfarande den största religionen med drygt 30 procent av jordens befolkning. Islam är den snabbast växande religionen och omfattar nästan 25 procent av jordens befolkning. I Europa är det dock gruppen utan någon religion som ökar mest och andelen globalt uppgår till 16 procent.<sup>5</sup>

Idag lever omkring 39 procent av världens befolkning i kvalificerade<sup>6</sup>, det vill säga stabila och mot anti-demokratiska krafter och tendenser motståndskraftiga, demokratier jämfört med en knapp tredjedel på 1950-talet. Under 2018 har antalet auktoritära demokratier minskat och antalet svaga demokratier ökat.<sup>7</sup> Många icke-statliga organisationer har genom global räckvidd via internet och ökat fokus på civilsamhälles aktörer i bland annat Parisdeklarationen och Agenda 2030, fått större möjlighet att verka än tidigare.

Under 2017 minskade antalet döda i terrordåd i världen med nästan tre fjärdedelar jämfört med 2016.<sup>8</sup>

Bilden av tillståndet i världen grumlas emellertid av de problem som världen står inför.

Antalet människor på flykt är högre än någonsin tidigare och ökade från 65,6 miljoner i slutet av 2016 till omkring 68,5 miljoner ett år senare. Detta innebär att i genomsnitt 44 500 människor om dagen tvingades att lämna sina hem under 2017.<sup>9</sup> Majoriteten av dem blir kvar i länder i närheten av konflikthärdarna. De som når Europa har blivit avsevärt färre efter överenskommelser med bland annat Turkiet om ökade insatser för att reglera antalet asylsökande som når EU-länder. Fler väljer därför mer riskabla flyktvägar och på Medelhavet har drygt 14 000 mist livet eller försvunnit mellan januari 2015 och december 2018.<sup>10</sup> Den politiska och ekonomiska kollapsen i Venezuela och det ökade politiska våldet i Honduras, Guatemala och El Salvador har lett till en mycket ansträngd flyktingsituation också i Latinamerika. Många gränser är fortfarande öppna, men spänningen växer. USA har ökat den militära närvaron vid gränsen mot Mexiko och under 2018 skiljt barn från sina föräldrar vid gränsen.<sup>11</sup>

I klimatförändringarnas spår kan vi på grund av torka och översvämningar förvänta oss massiva förflyttningar av människor mellan och inom länder.<sup>12</sup> Migrationen kan även komma att öka till följd av en åldrande befolkning i Nord och ung befolkning

---

<sup>4</sup> [pewforum.org/2018/06/13/the-age-gap-in-religion-around-the-world/](http://pewforum.org/2018/06/13/the-age-gap-in-religion-around-the-world/)

<sup>5</sup> PEW Research, Center 2017, "The Changing Global Religious Landscape", 2018-06-05.

<sup>6</sup> Det finns flera olika typer av demokratiindex baserade på ett stort antal indikatorer som regimer graderas utifrån. Indexet, Maxrange (Halmstad högskola) delar in demokratier i fem huvudkategorier: kvalificerad demokrati, svag demokrati, falsk demokrati (stat med orättvisa val och andra icke-fungerande politiska institutioner), autokrati (auktoritär stat med något mått av politiskt ansvarsutkrävande) och despoti. Det finns även andra index t.ex. [eiu.com/topic/democracy-index](http://eiu.com/topic/democracy-index).

<sup>7</sup> [dn.se/nyheter/varlden/demokratin-friskare-an-sitt-rykte-visar-globalt-index/](http://dn.se/nyheter/varlden/demokratin-friskare-an-sitt-rykte-visar-globalt-index/).

<sup>8</sup> [peacetechnology.org/press-coverage/2017/11/28/1055-terrorist-attacks-took-place-in-2017-resulting-in-6123-fatalities](http://peacetechnology.org/press-coverage/2017/11/28/1055-terrorist-attacks-took-place-in-2017-resulting-in-6123-fatalities)

<sup>9</sup> [independent.co.uk/news/world/world-refugee-day-2018-un-conflict-war-famine-syria-myanmar-displaced-stateless-people-a8407401.html](http://independent.co.uk/news/world/world-refugee-day-2018-un-conflict-war-famine-syria-myanmar-displaced-stateless-people-a8407401.html)

<sup>10</sup> [missingmigrants.iom.int/region/mediterranean](http://missingmigrants.iom.int/region/mediterranean)

<sup>11</sup> [news.un.org/en/story/2018/08/1016812](http://news.un.org/en/story/2018/08/1016812), [theguardian.com/world/2018/may/22/central-americans-refugees-asylum-seekers-violence](http://theguardian.com/world/2018/may/22/central-americans-refugees-asylum-seekers-violence), [reuters.com/article/us-venezuela-migration-un/crisis-moment-approaching-in-venezuelan-exodus-u-n-agency-idUSKCN1L91E3](http://reuters.com/article/us-venezuela-migration-un/crisis-moment-approaching-in-venezuelan-exodus-u-n-agency-idUSKCN1L91E3),

[news.un.org/en/story/2018/06/1012492](http://news.un.org/en/story/2018/06/1012492), [dagen.se/nyheter/manga-flyr-krisande-venezuela-1.1190983](http://dagen.se/nyheter/manga-flyr-krisande-venezuela-1.1190983)

<sup>12</sup> [theguardian.com/environment/2018/mar/19/climate-change-soon-to-cause-mass-movement-world-bank-warns](http://theguardian.com/environment/2018/mar/19/climate-change-soon-to-cause-mass-movement-world-bank-warns)

i Syd. Prognoser pekar mot en fortsatt ökning av världens befolkning med drygt 2 miljarder till 2050. Största ökningen förutspås i Afrika och Asien. Europa är den enda världsdelen som förväntas ha en mindre befolkning 2050 än idag.

Den ökade tillväxten i många nyligen industrialiserade länder, särskilt i Sydostasien, har lett till att medelklassen har vuxit. Men tillväxtzonerna är ojämnt fördelade och gapet till länder som har en mindre positiv utveckling har ökat, inte minst till politiskt instabila länder i Mellanöstern samt stora delar av Afrika och Latinamerika. Sedan finanskrisen 2008 har klyftorna även vuxit inom länder. Idag äger de 10 procent rikaste i världen 86 procent av världens tillgångar och den rikaste 1 procenten i världen äger 27 procent av den totala globala förmögenheten.<sup>13</sup> Oxfam har beräknat att 82 procent av den totala förmögenhet som genererades globalt under 2017 gick till den rikaste 1 procenten av jordens befolkning medan de 3,7 miljarder som utgör den fattigaste hälften inte fick någon förmögenhetsökning alls.<sup>14</sup> Detta är både en effekt av polarisering på arbetsmarknaden och ägande av reala tillgångar. Inom OECD-länderna är inkomstklyftorna större än på 25 år. Den ojämna fördelningen av rikedom har kraftigt förstärkts av låga räntor och hög avkastning på investeringar i aktier och fastigheter.<sup>15</sup>

Demokratin stod under 2017 inför det största hotet på decennier då flera av dess grundvalar, inklusive yttrandefrihet, fria val, minoriteters rättigheter och tryckfrihet, kom under attack runtom i världen. I 71 länder kringskars politiska fri- och rättigheter och endast 35 länder gick mot ökad demokratisering. Detta markerar det tolfte året i rad av minskad global frihet.<sup>16</sup>

I valet till Europaparlamentet den 26 maj 2019 backade det tidigare dominerande konservativa Europeiska folkpartiet (EPP) samt Progressiva förbundet av socialdemokrater och demokrater (S&D) kraftigt. Valets vinnare var den liberala Alliansen för liberaler och demokrater för Europa (Alde), De Gröna/Efa, samt de nationalistiska grupperna Europeiska konservativa och reformister (ECR) och Europa för frihet och direktdemokrati (EFDD). Det svenska valresultatet avvek delvis från övriga Europa. Här backade både Miljöpartiet och Liberalerna kraftigt medan Moderaterna, Centerpartiet, Kristdemokraterna och Sverigedemokraterna växte.

Europas framtida sammanhållning utmanas inte bara av krafter inom Europaparlamentet utan även av Storbritanniens förestående utträde ur unionen. Efter att det brittiska parlamentet i mars 2019 röstat ned de utträdesförslag som premiärminister Theresa May förhandlat fram ökade risken för att Storbritannien skulle lämna EU utan avtal. May lyckades emellertid innan sin avgång i maj att utverka en förlängning av artikel 50, vilket innebär att utträdesdatum skjuts fram till den 31 oktober 2019.

Som en del i denna utveckling begränsar allt fler regimer individers och civilsamhällets handlingsutrymme. Ett minskat demokratiskt manöverutrymme, *shrinking space*, sammanfaller ofta med framväxten av populistiska rörelser. I Europa har populistiska partier tredubblats på 20 år och sitter nu i regeringsställning i elva europeiska länder.<sup>17</sup> Även i andra delar av världen befäster populistiska partier sina ställningar.<sup>18</sup>

<sup>13</sup> [wir2018.wid.world/files/download/wir2018-full-report-english.pdf](http://wir2018.wid.world/files/download/wir2018-full-report-english.pdf)

<sup>14</sup> [oxfam.org/en/pressroom/pressreleases/2018-01-22/richest-1-percent-bagged-82-percent-wealth-created-last-year](http://oxfam.org/en/pressroom/pressreleases/2018-01-22/richest-1-percent-bagged-82-percent-wealth-created-last-year)

<sup>15</sup> [wir2018.wid.world/files/download/wir2018-full-report-english.pdf](http://wir2018.wid.world/files/download/wir2018-full-report-english.pdf)

<sup>16</sup> [freedomhouse.org/report/freedom-world/freedom-world-2018](http://freedomhouse.org/report/freedom-world/freedom-world-2018)

<sup>17</sup> [theguardian.com/world/ng-interactive/2018/nov/20/revealed-one-in-four-europeans-vote-populist](http://theguardian.com/world/ng-interactive/2018/nov/20/revealed-one-in-four-europeans-vote-populist)

<sup>18</sup> [lse.ac.uk/ideas/Assets/Documents/updates/LSE-IDEAS-Understanding-Global-Rise-of-Populism.pdf](http://lse.ac.uk/ideas/Assets/Documents/updates/LSE-IDEAS-Understanding-Global-Rise-of-Populism.pdf)



Kvinnors rätt till sexuell och reproduktiv hälsa och rättigheter, SRHR, är under attack i allt fler länder, även där SRHR tidigare varit respekterad.<sup>19</sup> Lönegapet mellan könen fortsätter visserligen att minska men skillnaden mellan mäns och kvinnors tillgång till hälsovård, utbildning och politiskt inflytande har ökat.<sup>20</sup> Ryssland har avkriminaliserat vissa former av våld mot kvinnor inom ramarna för parförhållanden<sup>21</sup> och förföljelse av HBTQ-personer rapporteras från alla delar i världen.

Mellan 1990 och 2015 minskade mödradödligheten med omkring 44 procent men fortfarande dör i genomsnitt 830 kvinnor per dag i barnsäng eller av komplikationer kopplade till graviditet. Hela 99 procent av mödradödligheten sker i utvecklingsländer.<sup>22</sup> Bland barn under fem år bidrar undernäring samt brist på rent vatten och sanitet till mer än hälften av de årliga 15 000 dödsfallen.

Det globala biståndet minskade visserligen marginellt, med 0,6 procent, 2017 jämfört med föregående år, men en något större andel gick till de allra fattigaste.<sup>23</sup> En granskning av EU:s bistånd under 2017 visar att det missar målet på 0,7 procent av den bruttonationella inkomsten och inte når de mest utsatta.<sup>24</sup>

De allra fattigaste drabbas först och hårdast av klimatförändringar. En rapport från FN:s klimatpanel, IPCC, visar att för att klara 1,5-gradersmålet måste de globala koldioxidutsläppen minska med 45 procent fram till 2030 och ligga på noll vid 2050. För detta krävs inte bara en teknisk utan i lika hög grad en politisk, moralisk och teologisk utmaning som aktualiserar frågan om människovärde, jämställdhet och vårt ansvar för skapelsen, varandra och framtiden.

De geopolitiska spänningarna ökar. Under 2017 uppgick antalet aktiva väpnade konflikter till 55, en ökning med sex konflikter sedan 2016.<sup>25</sup> Den stora merparten av dessa är s.k. *proxykrig* där andra länder strider mot varandra via ombud på ett tredje lands territorium. Ett aktuellt exempel är den pågående tragedin i Jemen där en Saudiledd koalition, med amerikanskt stöd, bekämpar houthirebeller understödda av Iran med förödande konsekvenser för civilbefolkningen. Konflikten har krävt över 17 000 civila liv, drygt 2 miljoner människor har fördrivits från sina hem och 13 miljoner hotas av svält.<sup>26</sup> Endast två väpnade konflikter, Indien-Pakistan och Ryssland-Ukraina utkämpades under 2017 mellan stater.

USA:s president Donald Trumps beslut att ta hem de amerikanska trupperna från Syrien och krav på att de allierade gör större insatser i den fortsatta kampen mot IS har bidragit till en förflyttning av positionerna i konflikten och ett allt mer infekterat samtalsklimat, inte minst mellan USA och Turkiet.

---

<sup>19</sup> [diakonia.se/om-oss/Nyheter-och-mediaservice/Nyheter-fran-Diakonia/srhr-under-attack/](https://diakonia.se/om-oss/Nyheter-och-mediaservice/Nyheter-fran-Diakonia/srhr-under-attack/)

<sup>20</sup> [reports.weforum.org/global-gender-gap-report-2018/press-release/](https://reports.weforum.org/global-gender-gap-report-2018/press-release/)

<sup>21</sup> [https://www.hrw.org/sites/default/files/world\\_report\\_download/201801world\\_report\\_web.pdf](https://www.hrw.org/sites/default/files/world_report_download/201801world_report_web.pdf), s. 12.

<sup>22</sup> [who.int/news-room/fact-sheets/detail/maternal-mortality](http://who.int/news-room/fact-sheets/detail/maternal-mortality)

<sup>23</sup> [oecd.org/development/development-aid-stable-in-2017-with-more-sent-to-poorest-countries.htm](https://oecd.org/development/development-aid-stable-in-2017-with-more-sent-to-poorest-countries.htm)

<sup>24</sup> [concord.se/wp-content/uploads/2018/10/concord-aidwatch-report-2018-eu-aid-a-broken-ladder-concord-europe.pdf](https://concord.se/wp-content/uploads/2018/10/concord-aidwatch-report-2018-eu-aid-a-broken-ladder-concord-europe.pdf). CONCORD Europa är en federation som involverar fler än 2 600 organisationer från civilsamhället. Organisationen arbetar för globala utvecklingsfrågor med särskilt fokus på hållbarhet och rättvisa. Läs mer här: [concord.se/det-har-ar-vi/concord-europa](https://concord.se/det-har-ar-vi/concord-europa).

<sup>25</sup> [rulac.org/news/the-war-report-armed-conflicts-in-2017](https://rulac.org/news/the-war-report-armed-conflicts-in-2017)

<sup>26</sup> [cfr.org/interactives/global-conflict-tracker?cid=ppc-Google-grant-conflict-tracker-031116&gclid=CjwKEAiAj7TCBRcp2Z22ue-zrj4SjACG7SBEH9uE\\_raTez-clufDr28x3vGe1FFIO2Y7kt4ui1PzWKxoCO5Tw\\_wcB#!/conflict/war-in-yemen](https://cfr.org/interactives/global-conflict-tracker?cid=ppc-Google-grant-conflict-tracker-031116&gclid=CjwKEAiAj7TCBRcp2Z22ue-zrj4SjACG7SBEH9uE_raTez-clufDr28x3vGe1FFIO2Y7kt4ui1PzWKxoCO5Tw_wcB#!/conflict/war-in-yemen)

I kombination med den politiska utvecklingen i Europa och USA syns ett betydligt svagare engagemang för internationella institutioner och en mer oförutsägbar utrikespolitik. Samtidigt ökar Kinas och Rysslands intressen för internationellt inflytande. USA:s beslut att dra sig ur det kärnvapenedrustningsavtal som gällt i 30 år mellan USA och Ryssland riskerar enligt säkerhetsanalytiker att leda till en ny kärnvapenkapprustning. Nya säkerhetshot växer också fram med modern informationsteknologi och en sårbar infrastruktur. Varje dag inträffar omkring 100 000 cyberattacker globalt och kostnaderna för att bekämpa cyberbrottsligheten ökade med över 27 procent under 2017.<sup>27</sup>

Religionsfrihetens villkor fortsatte att försämrats i länder över hela världen under 2018. Denna utveckling sammanhänger med en mer generell trend av växande fientlighet mot oliktankande, pluralism, oberoende medier och ett aktivt civilt samhälle. Många auktoritära regimer framställer förföljelsen av religiösa minoriteter som ett led i kampen för nationell stabilitet och mot terrorism.<sup>28</sup> En undersökning som har gjorts från juni 2016 till juni 2018 visar att kristna är den religiösa grupp som globalt sett är mest utsatt. Var sjunde kristen i världen lever i ett land där förföljelse är verklighet och totalt 300 miljoner kristna diskrimineras eller förföljs.<sup>29</sup>

## Det nationella landskapet

I Sverige fortsätter den ekonomiska standarden att förbättras. Prognosen för den ekonomiska konjunkturen skrivs dock ned för kommande år.<sup>30</sup>

Högkonjunkturen under de gångna åren har inneburit en mycket låg arbetslöshet bland svenskfödda. Sysselsättningen har ökat även bland utrikes födda. Tiden för ny-anlända att etablera sig på arbetsmarknaden har nästan halverats sedan 2007.<sup>31</sup> Barnfattigdomen har minskat, i synnerhet i segregerade stadsdelar.<sup>32</sup> Men fortfarande lever 145 000 barn i Sverige i hushåll vars genomsnittliga inkomstnivå faller under 60 procent av medianinkomsten.<sup>33</sup>

En övergripande samhällsutmaning är växande klyftor och ökad segregation, inte bara mellan etniska grupper utan även mellan socioekonomiska grupper, generationer och regioner. Dessa klyftor märks på livets alla områden – i inkomstskillnader, sysselsättningsgrad, belåning, utbildningsnivå, nyttjande av ny informationsteknologi, val av bostadsområden, kulturkonsumtion samt hälsa och livslängd. Svenskarna är visserligen betydligt rikare idag än för 20 år sedan, men rikedomarna har allt mer koncentrerats i toppen. Den rikaste tiondelen av befolkningen har en nästan lika stor andel av den totala disponibla inkomsten som den halva av befolkningen med lägst inkomst.

<sup>27</sup> [varonis.com/blog/cybersecurity-statistics/](http://varonis.com/blog/cybersecurity-statistics/)

<sup>28</sup> [uscirf.gov/sites/default/files/2018USCIRFAR.pdf](https://uscirf.gov/sites/default/files/2018USCIRFAR.pdf)

<sup>29</sup> [vaticannews.va/sv/kyrkan/news/2018-11/rapport-fran-hjalp-till-kyrkan-som-lider-300-miljoner-for-foljda.html](https://vaticannews.va/sv/kyrkan/news/2018-11/rapport-fran-hjalp-till-kyrkan-som-lider-300-miljoner-for-foljda.html)

<sup>30</sup> [konj.se/publikationer/konjunkturlaget/konjunkturlaget/2018-12-19-hogkonjunkturen-mattas-av.html](http://konj.se/publikationer/konjunkturlaget/konjunkturlaget/2018-12-19-hogkonjunkturen-mattas-av.html), Swedbank Economic Outlook, november 2018.

<sup>31</sup> [ifau.se/globalassets/pdf/se/2017/r-2017-14-etablering-pa-den-svenska-arbetsmarknaden.pdf](http://ifau.se/globalassets/pdf/se/2017/r-2017-14-etablering-pa-den-svenska-arbetsmarknaden.pdf), [google.com/search?q=KORTARE+ETABLERING+NYANL%C3%84NDA+2018&ie=utf-8&oe=utf-8&client=firefox-b-ab](https://www.google.com/search?q=KORTARE+ETABLERING+NYANL%C3%84NDA+2018&ie=utf-8&oe=utf-8&client=firefox-b-ab), SCB 28 augusti 2018, AKU: Arbetslösheten minskar, [scb.se/hitta-statistik/statistik-efter-amne/arbetsmarknad/arbetskraftsundersokningar/arbetskraftsundersokningarna-aku/pong/statistiknyhet/arbetskraftsundersokningarna-aku-2a-kvartalet-2018/](https://scb.se/hitta-statistik/statistik-efter-amne/arbetsmarknad/arbetskraftsundersokningar/arbetskraftsundersokningarna-aku/pong/statistiknyhet/arbetskraftsundersokningarna-aku-2a-kvartalet-2018/)

<sup>32</sup> [raddabarnen.se/nyheter/2018/barnfattigdomsrapport-2018/](https://raddabarnen.se/nyheter/2018/barnfattigdomsrapport-2018/)

<sup>33</sup> [svd.se/145000-barn-saknar-det-nodvandigaste](https://svd.se/145000-barn-saknar-det-nodvandigaste)

Utrikes födda är överrepresenterade bland dem som har en lägre ekonomisk standard.<sup>34</sup> Det är också stora regionala inkomstskillnader i Sverige. Storstadsområdena ligger i topp vad gäller inkomstnivåer.<sup>35</sup> De djupaste klyftorna går mellan dem som har en försörjning och dem som inte har det. Skillnaderna i sysselsättning beror ofta på utbildningsnivå. Bland dem med enbart grundskola eller en lägre utbildning är arbetslösheten knappt 20 procent, att jämföra med knappt 6 procent för dem med gymnasial utbildning.<sup>36</sup> Likvärdigheten i svensk skola har försämrats under de senaste 15 åren. I en internationell jämförelse hamnar Sverige på plats 25 av 41 jämförda länder, strax ovanför den tredjedel som presterar allra sämst.<sup>37</sup>

Särskilt stora är problemen i så kallade utsatta och särskilt utsatta områden. 2017 bedömdes 23 områden i Sverige vara särskilt utsatta. Medan andelen sysselsatta i februari 2017 i Sverige totalt var två tredjedelar, var den i de utsatta områdena mindre än hälften. Ett ökat antal ”papperslösa” som befinner sig i en utomordentligt utsatt position ställer den svenska välfärdsstaten inför helt nya utmaningar. Lokala myndigheter är ansvariga för att ge dem den basala sociala service som de har rätt till genom den nationellt antagna politiken för att värna mänskliga rättigheter. Många har dock i realiteten endast möjlighet till försörjning via den informella ekonomin och humanitära organisationer eller trossamfund.

Bostadsbrist och trångboddhet är en utmaning för många svenska kommuner på längre sikt. Även om flera kommuner anger att bostadsmarknaden är i balans hävdar mer än två tredjedelar att de tror på ett underskott på bostäder om tre år. Situationen är fortfarande ansträngd för unga, nyanlända och äldre. Kostnaderna för boende har mer än fördubblats i relation till medianinkomsten sedan 1990-talet. Detta gör det svårt särskilt för unga, nyinvandrade och familjer i glesbygden som vill flytta till jobb eller komma in på bostadsmarknaden. Svårast är situationen för personer med funktionsnedsättning då 169 kommuner uppger att det saknas tillräckligt med bostäder för denna grupp. 116 kommuner uppger att de har underskott på särskilda boendeformer för äldre.<sup>38</sup> En växande trend är att allt fler äldre är hemlösa i Sverige. År 2017 var cirka 1 850 personer över 65 år hemlösa i Sverige, vilket innebär en ökning med drygt 23 procent sedan 2012.<sup>39</sup> Ett för tillfället ökat byggande bidrar visserligen till att lindra bostadsbristen, men främst på dyra lägenheter.

Svensk välfärd är fortfarande huvudsakligen offentligt finansierad med en hög täckningsgrad och låga kostnader för den enskilde. Utgifterna bedöms enligt Sveriges Kommuner och Landsting, SKL, öka väsentligt snabbare än skatteunderlaget de närm-

---

<sup>34</sup> Gruppen utrikes föddas ekonomiska standard år 2016 motsvarade 77 procent av den ekonomiska standarden för personer födda i Sverige. År 2005 låg denna andel på 82 procent. Se mer i: [scb.se/hitta-statistik/statistik-efter-amne/hushallens-ekonomi/inkomster-och-inkomstfordelning/inkomster-och-skatter/pong/statistiknyhet/slutliga-inkomster-och-skatter-2016/](http://scb.se/hitta-statistik/statistik-efter-amne/hushallens-ekonomi/inkomster-och-inkomstfordelning/inkomster-och-skatter/pong/statistiknyhet/slutliga-inkomster-och-skatter-2016/)

<sup>35</sup> [scb.se/hitta-statistik/statistik-efter-amne/hushallens-ekonomi/inkomster-och-inkomstfordelning/inkomster-och-skatter/pong/statistiknyhet/slutliga-inkomster-och-skatter-2016/](http://scb.se/hitta-statistik/statistik-efter-amne/hushallens-ekonomi/inkomster-och-inkomstfordelning/inkomster-och-skatter/pong/statistiknyhet/slutliga-inkomster-och-skatter-2016/)

<sup>36</sup> [ekonomifakta.se/Fakta/Arbetsmarknad/Arbetsloshet/Arbetsloshet-efter-utbildningsniva/](http://ekonomifakta.se/Fakta/Arbetsmarknad/Arbetsloshet/Arbetsloshet-efter-utbildningsniva/)

<sup>37</sup> [blog.unicef.se/2018/10/30/sverige-brister-nar-det-galler-likvardighet-i-skolan/](http://blog.unicef.se/2018/10/30/sverige-brister-nar-det-galler-likvardighet-i-skolan/)

<sup>38</sup> Boverkets bostadsmarknadsenkät skickas årligen till samtliga svenska kommuner. Enkäten syftar till att möjliggöra en kontinuerlig uppföljning av utvecklingen på bostadsmarknaden samt att spåra trender och tendenser inför den framtida utvecklingen. Kommunerna gör bedömningar i olika frågor och bidrar med information som ger en sammanhållen bild av bostadssituationen i hela landet. 288 av Sveriges 290 kommuner besvarade enkäten år 2018. Se mer i: [boverket.se/sv/samhallsplanering/bostadsplanering/bostadsmarknaden/bostadsmarknadsenkaten-i-korthet/](http://boverket.se/sv/samhallsplanering/bostadsplanering/bostadsmarknaden/bostadsmarknadsenkaten-i-korthet/)

<sup>39</sup> [svt.se/nyheter/lokalt/stockholm/allt-fler-hemlosa-aldre](http://svt.se/nyheter/lokalt/stockholm/allt-fler-hemlosa-aldre)

aste åren, vilket sätter välfärden under ekonomisk press. I en strävan att komma tillrätta med de stigande kostnaderna har bland annat den statliga assistansersättningen utretts. Förslaget innebär att barn under 16 år efter 2022 inte ska få någon assistansersättning från staten. Istället blir det kommunerna som ska gå in som huvudmän.

Kommun och landsting har också svårt att möta den ökande psykiska ohälsan. Totalt beräknas närmare 190 000 barn och unga vuxna i Sverige lida av någon form av psykisk ohälsa. I undersökningen Skolbarns hälsovanor 2017/18, uppger 88 procent av flickorna och 93 procent av pojkarna i 11-årsåldern att de är nöjda med livet. I tonåren sjunker andelen, framför allt bland flickor. Andelen 15-åriga flickor som är nöjda med livet är då 77 procent och bland pojkarna i samma ålder 86 procent.<sup>40</sup> Även äldre är en särskilt psykosocialt utsatt grupp. En rapport från Socialstyrelsen publicerad i oktober 2018 visar att psykisk ohälsa är vanligare hos dem över 65 år än hos personer mellan 18 och 64 år.<sup>41</sup>

Under 2017 dog 1 189 personer av bekräftade fall av suicid i Sverige. Ytterligare 355 fall registrerades där det fanns obekräftad misstanke om suicid. Av samtliga dödsfall i gruppen 15–29 år var 28 procent orsakade av suicid, vilket var en högre andel jämfört med de andra åldersgrupperna. Trots att psykisk ohälsa är vanligare bland kvinnor så sker i Sverige, liksom i andra höginkomstländer, två till tre gånger fler suicid bland män jämfört med kvinnor.<sup>42</sup> Detta gäller i alla åldrar. Högst är suicidtalet för män i åldersgruppen över 65.<sup>43</sup> Försämrad psykisk hälsa och ökad suicidrisk ses även bland asylsökande och de som fått avslag på sin asylansökan.<sup>44</sup>

Generellt innebär utbildning och ett arbete minskad risk för psykisk ohälsa. Men även tillgång till ”existentiella resurser” som kultur och religion har betydelse vilket framgår av en metastudie där 3 300 studier på temat religion och hälsa gått igenom. Den sammantagna bild som växer fram är att religiös tro och praktik har en positiv effekt på den psykiska hälsan och leder till färre depressioner eller snabbare återhämtning.<sup>45</sup>

Genom socialt nytänkande kan civilsamhället bidra med innovativa sätt att hantera samhällsutmaningar och gynna samarbete och integration. Trots att drygt en av tre svenskar över 16 år i början av 2018 uppgav att de hade ägnat sig åt ideellt arbete under det senaste året har antalet medlemmar i traditionella folkrörelser minskat betydligt de tre senaste decennierna.<sup>46</sup> Sedan 1990 har partierna tappat nästan hälften av sina medlemmar och fackliga organisationer cirka en femtedel av sina. Även andra organisationer som idrotts- och friluftorganisationer har upplevt sjunkande intresse. Samtidigt har nya organisationer och trossamfund tillkommit genom ökad invandring och genom nya former av engagemang som effektivt mobiliseras genom nätverk och sociala medier.

---

<sup>40</sup> [folkhalsomyndigheten.se/nyheter-och-press/nyhetsarkiv/2019/mars/pojkar-mar-battre-an-flickor-i-tonaren/](http://folkhalsomyndigheten.se/nyheter-och-press/nyhetsarkiv/2019/mars/pojkar-mar-battre-an-flickor-i-tonaren/)

<sup>41</sup> [socialstyrelsen.se/nyheter/2018/psykiskohalsavanligareblandaldre](http://socialstyrelsen.se/nyheter/2018/psykiskohalsavanligareblandaldre)

<sup>42</sup> [folkhalsomyndigheten.se/folkhalsorapportering-statistik/folkhalsans-utveckling/halsa/suicid-sjalvmord/](http://folkhalsomyndigheten.se/folkhalsorapportering-statistik/folkhalsans-utveckling/halsa/suicid-sjalvmord/)

<sup>43</sup> [folkhalsomyndigheten.se/suicidprevention/statistik-om-suicid/](http://folkhalsomyndigheten.se/suicidprevention/statistik-om-suicid/)

<sup>44</sup> [ki.se/nyheter/kraftigt-hojd-suicidrisk-bland-ensamkommande-flyktingbarn](http://ki.se/nyheter/kraftigt-hojd-suicidrisk-bland-ensamkommande-flyktingbarn)

<sup>45</sup> Se t. ex. Harold G. Koenig, ”Religion, Spirituality, and Health: The Research and Clinical Implications”, *ISRN Psychiatry* 2012 Dec 16 ([ncbi.nlm.nih.gov/pmc/articles/PMC3671693/](http://ncbi.nlm.nih.gov/pmc/articles/PMC3671693/)). Salmoirago-Blotcher E1, *Prev. Med Rep.* 2016 Feb 1;3:189-95. doi: 10.1016/j.pmedr.2016.01.009. eCollection 2016 Jun.

”An exploration of the role of religion/spirituality in the promotion of physicians’ wellbeing in Emergency Medicine”, *Prev Med Rep.* 2016 Feb 1; 3:189-95 ([ncbi.nlm.nih.gov/pubmed/27419014](http://ncbi.nlm.nih.gov/pubmed/27419014)).

<sup>46</sup> [sbc.se/hitta-statistik/artiklar/ideellt-arbete-vanligt-i-norden/](http://sbc.se/hitta-statistik/artiklar/ideellt-arbete-vanligt-i-norden/)

Framför allt är det ungas föreningsmedlemskap som minskat och särskilt lågt är det bland unga i ekonomiskt utsatta områden. Dagens unga är dock generellt sett lika engagerade i civilsamhället som tidigare generationer. Vad som har förändrats är inte så mycket graden av engagemang som de uttryck som detta engagemang tar sig. Ungdomsbarometern 2018 visar att det politiska engagemanget till och med ökar bland unga i åldrarna 15–24 år<sup>47</sup> men att det kanaliseras in i lösa, ofta tillfälliga, nätverk snarare än i etablerade politiska organisationer.

Mellanmännisklig tillit är fortfarande generellt sett hög i Sverige men vissa grupper, unga, lågutbildade, socialt utsatta, människor med dålig hälsa och invandrare från länder utanför Norden, har en klart lägre social tillit än andra.<sup>48</sup> Förtroendet för rättsväsendet och myndigheterna är också betydligt lägre i socialt utsatta områden än i andra urbana områden.<sup>49</sup>

Sammantaget har enligt BRÅ antalet hatbrott under det senaste decenniet minskat i Sverige. Minskningen beror främst på färre hatbrott riktade mot personer på grund av deras sexuella läggning. Under senare år har dock hatbrott kopplade till religion ökat. I synnerhet är det muslimska och judiska samfund som utsätts för trakasserier och hot. Enligt Nationella trygghetsundersökningen, NTU, utsattes omkring 2 procent av befolkningen i åldern 16–79 år för främlingsfientliga hatbrott år 2015.<sup>50</sup> Det är också ökad främlingsfientlighet, snarare än ett ökat antal flyktingar, som i högst grad oroar genomsnittssvensken. 48 procent av de tillfrågade i den årliga SOM-undersökningen uppger 2018 att de känner stark oro för ökad främlingsfientlighet medan 37 procent känner stark oro för ökat antal flyktingar. Det innebär att oron för främlingsfientlighet tilltagit något medan oron över ökat antal flyktingar ligger kvar på samma nivå som året innan.<sup>51</sup>

Svenskar har ett genomsnittligt ekologiskt fotavtryck på 7,3 globala hektar och tillhör därför de 10 länderna i världen med störst miljöpåverkan per person.<sup>52</sup> Om alla levde som vi i Sverige skulle det behövas cirka 4 planeter.<sup>53</sup> Luftkvaliteten blir visserligen bättre och försurningen minskar men Naturvårdsverket bedömer likafullt att endast två av de sexton miljömålen kommer att nås till 2020. Utsläppen av växthusgaser ökar. En av orsakerna är svenskarnas flygresor, inte minst på internationella destinationer, vilka innebär att klimatpåverkan har ökat med 43 procent mellan 1990 och 2017.<sup>54</sup> I slutet av 2018 pekade siffror från Transportstyrelsen emellertid på ett möjligt trendbrott: ökningen av utrikes flygresor har mattats av och antalet inrikes flygresor gått ned med omkring tre procent under 2017.<sup>55</sup> Utsläppen från hushåll och

<sup>47</sup> [svt.se/nyheter/inrikes/okat-politiskt-engagemang-bland-unga](https://www.svt.se/nyheter/inrikes/okat-politiskt-engagemang-bland-unga). Andelen som anger att de har stort intresse för politik och samhällsutveckling ligger nu på 42 procent, jämfört med 28 procent för 14 år sedan.

<sup>48</sup> [fof.se/artikel/okande-tillitsklyftor-i-sverige](https://www.fof.se/artikel/okande-tillitsklyftor-i-sverige)

<sup>49</sup> [bra.se/publikationer/arkiv/publikationer/2018-06-29-utvecklingen-i-socialt-utsatta-omraden-i-urban-miljo-2006-2017.html](https://www.bra.se/publikationer/arkiv/publikationer/2018-06-29-utvecklingen-i-socialt-utsatta-omraden-i-urban-miljo-2006-2017.html)

<sup>50</sup> [bra.se/publikationer/arkiv/publikationer/2018-11-19-sammanstallning-av-centrala-resultat-fran-nationella-trygghetsundersokningen-2018.html](https://www.bra.se/publikationer/arkiv/publikationer/2018-11-19-sammanstallning-av-centrala-resultat-fran-nationella-trygghetsundersokningen-2018.html)

<sup>51</sup> [som.gu.se/digitalAssets/1687/1687285\\_som-seminariet-2018---f-rmiddag.pdf](https://www.som.gu.se/digitalAssets/1687/1687285_som-seminariet-2018---f-rmiddag.pdf)

<sup>52</sup> [wwf.se/wwfs-arbete/ekologiska-fotavtryck/sa-beraknar-man-ekologiska-fotavtryck/1157938-ekologiska-fotavtryck-sa-beraknar-man-ekologiska-fotavtryck/](https://www.wwf.se/wwfs-arbete/ekologiska-fotavtryck/sa-beraknar-man-ekologiska-fotavtryck/1157938-ekologiska-fotavtryck-sa-beraknar-man-ekologiska-fotavtryck/)

<sup>53</sup> [wwf.se/klimat/ekologiska-fotavtryck/](https://www.wwf.se/klimat/ekologiska-fotavtryck/)

<sup>54</sup> [naturvardsverket.se/Sa-mar-miljon/Klimat-och-luft/Klimat/Tre-satt-att-berakna-klimatpaverkande-utslapp/Flygets-klimatpaverkan/](https://naturvardsverket.se/Sa-mar-miljon/Klimat-och-luft/Klimat/Tre-satt-att-berakna-klimatpaverkande-utslapp/Flygets-klimatpaverkan/)

<sup>55</sup> [svt.se/nyheter/inrikes/trendbrott-flyget-tappar-i-popularitet](https://www.svt.se/nyheter/inrikes/trendbrott-flyget-tappar-i-popularitet)

ideella föreningar, vilka utgör 15 procent av de totala utsläppen från Sveriges ekonomi, fortsätter dock att minska.<sup>56</sup> Förlusten av biologisk mångfald har inte bromsats upp. Många svenska arter och naturtyper riskerar att försvinna och ekosystem att utarmas. Sedan 2017 har Skogsstyrelsen gjort ett tillfälligt stopp för inventering av nyckelbiotoper, vilket förutsätter att skogsbruket hanterar pausen på ett ansvarsfullt sätt och fortsätter att undanta skogar med höga naturvärden för att inte artrikedomen ska minska.<sup>57</sup>

Digitaliseringen omdanar samhället i grunden och fördelarna är många: växande kontaktnät, ökad tillgänglighet till information och kulturutbud och mer energisnål teknik. Digitaliseringen innebär nya möjligheter till hållbarhet, i allt från smarta städer och effektivare resursanvändning till digitala möten. Men digitalisering är ett verktyg som lika väl kan användas för att skala upp aktiviteter som leder till en negativ nettoeffekt för klimatet och miljön.<sup>58</sup> Antalet människor som lever i ”digitalt utanförskap”, i synnerhet äldre, minskar i takt med att allt fler får tillgång till internet. Idag saknar 14 procent i åldersgruppen 65–75 år internet jämfört med en tredjedel för bara några år sedan.<sup>59</sup> Samtidigt för digitaliseringen med sig utmaningar: ökande stress, desinformation, näthat samt hot mot säkerhet och integritet.

Sverige står inför växande säkerhetshot. Terrorattentat har drabbat Sverige och även om färre uppger att de drabbats av våldsbrott så har antalet skjutningar i offentlig miljöer ökat. Ett annat problem är återkommande hackerattacker och ökande sårbarhet. De senaste decenniernas snabba utveckling mot ett djupt beroende av informationsteknologi inom jordbruk, handel och sjukvård har skapat nya sårbarheter. Säkerhetspolisen konstaterar emellertid att främmande makt inte utförde någon omfattande kampanj för att påverka valet 2018.<sup>60</sup>

## Svenska kyrkan

Religionens fortsatta och till och med ökande närvaro i ett senmodernt, ”sekulariserat”, samhälle som det svenska vittnar om att människans behov av syfte och livsmening är konstant. Vart människan riktar sig för att gestalta och ge uttryck för detta behov är emellertid föränderligt.

Mellan 2005 och 2017 minskade antalet medlemmar i Svenska kyrkan med 14 procent: från 7 till 6 miljoner. Liknande utveckling syns också bland många traditionella frikyrkor. Antalet svenskar som definierar sig som ateister ökar däremot.

Men ännu dominerar Svenska kyrkan det religiösa landskapet, med 59 procent av befolkningen som medlemmar. Enligt Myndigheten för stöd till trossamfunds statistik betjänar andra kristna samfund 6 procent av befolkningen, muslimska samfund 1,2 procent och övriga 1,8 procent. I motsats till Svenska kyrkan och de traditionella frikyrkorna växer både de ortodoxa och den Romersk-katolska kyrkan med 3 till 4 procent om året. Även antalet tillhöriga till islam ökar.<sup>61</sup>

---

<sup>56</sup> [scb.se/hitta-statistik/statistik-efter-amne/miljo/miljoekonomi-och-hallbar-utveckling/miljorakenska-per/pong/statistiknyhet/miljorakenska-per--utslapp-till-luft-tredje-kvartalet-2017/](https://scb.se/hitta-statistik/statistik-efter-amne/miljo/miljoekonomi-och-hallbar-utveckling/miljorakenska-per/pong/statistiknyhet/miljorakenska-per--utslapp-till-luft-tredje-kvartalet-2017/)

<sup>57</sup> [landskogsbruk.se/skog/tillfalligt-stopp-for-inventering-av-nyckelbiotoper/](https://landskogsbruk.se/skog/tillfalligt-stopp-for-inventering-av-nyckelbiotoper/)

<sup>58</sup> [aktuellhallbarhet.se/expert-vill-se-mer-helhetstank-kring-koppling-mellan-digitalisering-och-hallbarhet/](https://aktuellhallbarhet.se/expert-vill-se-mer-helhetstank-kring-koppling-mellan-digitalisering-och-hallbarhet/)

<sup>59</sup> [gp.se/livsstil/seniorer-tar-makten-%C3%B6ver-surfplattan-1.4170060](https://gp.se/livsstil/seniorer-tar-makten-%C3%B6ver-surfplattan-1.4170060)

<sup>60</sup> [sakerhetspolisen.se/](https://sakerhetspolisen.se/)

<sup>61</sup> Jonsson 2018, ”Tro och tillhörighet under förändring – en fråga om generation?”, *Nyckeln till Svenska kyrkan*.

Nedgången i antalet medlemmar i Svenska kyrkan beror på en kombination av att fler medlemmar dör än vad som döps in i kyrkan och att fler än någonsin väljer att träda ut. Generationsväxlingens effekt kommer de närmsta åren att förstärkas ytterligare eftersom generationen födda på 1940-talet är stor. De senaste åren har dock aktiva utträden stått för huvuddelen av medlemsminskningen. Både år 2016 och 2017 valde över 90 000 att lämna Svenska kyrkan. Under 2018 har utträden gått ned något, till cirka 70 000. Det innebär dock att utträden ligger betydligt högre än tidigare år och i paritet med kyrkovalsår som tenderar ha högre utträdestal än andra år. Även om de flesta träder ut i samband med deklaration eller slutskattebeskedet uppger 37 procent av de svarande i Svenska kyrkans enkät till allmänheten 2018 avsaknad av tro på Gud som skäl till utträde. Därefter kommer ekonomiska skäl, 26 procent, samt andra existentiella motiv, 24 procent av respondenterna uppger att det inte var meningsfullt att vara medlem. Detta innebär en ökning av andelen som uppger ekonomiska motiv sedan föregående år.

Även dessa utträden har till viss del en demografisk orsak. Det är den stora kullen född på slutet av 1980-talet och början av 1990-talet, som generellt sett har en mycket svag anknytning till Svenska kyrkan, som nu omprövar sitt medlemskap. Andelen utträden bland dessa unga vuxna är mer än dubbelt så hög som för dem som tillhör äldre årskullar. Mest utträdesbenägna är unga män: 2017 lämnade 4,7 procent av de 27-åriga männen och 3 procent av kvinnorna i denna ålder Svenska kyrkan. Det motsvarar 1,6 procent av alla medlemmar.<sup>62</sup>

Utträdena är högre i storstäderna än i mindre städer och landsbygdskommuner. Om utträdestrenden inte bryts kommer antalet medlemmar 2030 att vara betydligt lägre än den tidigare prognosen på 4,9 miljoner medlemmar.<sup>63</sup> På sikt innebär detta att relationen till Svenska kyrkan försvagas och att kunskapen om den kristna traditionen minskar. Färre medlemmar innebär också minskade intäkter, och därmed behov av besparingar och alternativa inkomstkällor för att kunna vidmakthålla ett fortsatt stort uppdrag. Ett skäl till den negativa medlemsutvecklingen är att människors förtroende med det kristna språket minskar och att de därför får allt svårare att formulera och besvara sina livsfrågor inom ramarna för detta språk. Förlusten av ett gemensamt existentiellt språk är en del av det senmoderna samhällets rörelse bort från gemensamma kollektiva berättelser om människolivets ursprung, mening och mål.

Liksom alla språk måste det kristna språket, både det verbala och det icke-verbala, läras ut och kontinuerligt praktiseras och förnyas i levande sociala gemenskaper. Forskning visar att de som vuxit upp i en familj där det religiösa livet varit en del av uppfostran är mer benägna att stanna kvar eller att inträda i Svenska kyrkan senare i livet.<sup>64</sup> Barns insocialisering i kristna gemenskaper är därför en förutsättning för Svenska kyrkans långsiktiga fortbestånd och vitalitet.

Emellertid är det just barn- och ungdomsverksamheten som totalt sett har minskat mer än vuxenverksamheten. Tappet inkluderar även kör- och musikverksamheten. På ett decennium har antalet besök i öppen verksamhet för barn och unga minskat med 32 procent och i regelbunden verksamhet med 18 procent. Barn i kyrkans förskolor ingår i denna statistik, men antalet barn går upp och ned. Nedgången är mest påtaglig bland de allra yngsta och bland tonåringar. Unga har även en mindre kontaktyta via

---

<sup>62</sup> Detta ska jämföras med 1,9 respektive 1,3 procent bland samtliga manliga och kvinnliga medlemmar 2017.

<sup>63</sup> Jonsson 2018, "Tro och tillhörighet under förändring – en fråga om generation?", *Nyckeln till Svenska kyrkan*.

<sup>64</sup> Se Jonas Bromander & Pernilla Jonsson *Medlemmar i rörelse*, Svenska kyrkan 2018, som hänvisar till Löwheim & Bromander 2012, Niemelä 2015 & Hytönen 2017.

gudstjänster och kyrkliga handlingar. Det är vanligare att fira gudstjänst bland dem som är födda på 1930- och 1940-talen än bland yngre. Bland de som är födda på 1990-talet är det, jämfört med de äldre, betydligt fler som inte deltagit i någon gudstjänst eller kyrklig handling alls under ett år. Färre än var femte 90-talist definierar sig som kristen medan drygt fyra av tio uppger att de är ateister, vilket är det omvända förhållandet jämfört med dem som är födda på 1930-talet.

En stabil mottrend är att också inträderna ökar om än på en betydligt mer blygsam nivå än utträdena. Preliminära data visar att drygt 8 000 under 2018 valde att aktivt träda in i Svenska kyrkan. Många av dem är unga och nästan en femtedel träder in i samband med beslutet att konfirmeras. Det är vanligare bland unga kvinnor att träda in och många unga som träder in är utlandsfödda. Därtill återinträder fler.<sup>65</sup>

Trots nedgången i antalet medlemmar så engagerar Svenska kyrkan många och kontaktytan med befolkningen som helhet är fortsatt stor. Hela åtta av tio svarar att de under det gångna året har haft någon form av kontakt med Svenska kyrkan.

Svenska kyrkan möter människor främst genom de kyrkliga handlingarna. Medan deltagande i framförallt huvudgudstjänster och andra gudstjänster har minskat över tid, med 24 respektive 16 procent sedan 2010, har antalet kyrkliga handlingar under de senaste åren varit i stort sett oförändrat. År 2017 hade Svenska kyrkans gudstjänster totalt 14,5 miljoner besökare, en minskning med 2 procent sedan föregående år.

Besökstalen vid dopgudstjänster har varit i stort oförändrade under de senaste decennierna. Samtidigt döps dock färre barn, totalt 49 000 under 2017. Det innebär att 42,4 procent av alla nyfödda döptes 2017, vilket är en minskning med 1,7 procentenheter sedan föregående år. Av de barn vars föräldrar tillhör Svenska kyrkan döptes 67,1 procent, vilket är en minskning med 0,3 procentenheter sedan föregående år.

Nedgången i andel av befolkningen som konfirmeras har gått snabbare i Sverige än i övriga Norden. År 2017 konfirmerades omkring 27 000, 24,3 procent av ungdomarna jämfört med drygt 63 procent 1990 och drygt 80 procent 1970. Mot denna bakgrund framstår det knappast som särskilt anmärkningsvärt att färre än var femte 90-talist definierar sig som kristen medan drygt fyra av tio uppger att de är ateister, vilket är det omvända förhållandet jämfört med dem som är födda på 1930-talet.

Medan många övriga delar av verksamheten minskar så ökar diakonal verksamhet och diakonala behov vilket avspeglar hur ökande klyftor i den offentliga välfärden får återverkningar i Svenska kyrkans verksamhet. Kontakttillfällena inom diakonin, hembesök, sjukbesök eller besök vid andra institutioner är många, totalt cirka 480 000 kontakttillfällen, 114 000 hembesök och drygt 97 000 besök inom institutionssjälavården 2017.

Verksamheten för vuxna har vuxit betydligt över tid. Sedan 2008 har antalet besök ökat med nästan 50 procent. Den verksamhet som ökat mest, och som också är mest omfattande, är den öppna verksamheten.<sup>66</sup> Denna inrymmer allt från församlingsaftnar och språkkaféer till soppluncher. För tio år sedan hade den öppna verksamheten drygt 1,5 miljoner besök och 2017 hade besöken ökat till 2,4 miljoner. En del av den gruppverksamhet som traditionellt klassificeras som diakonal, exempelvis sorgegrupper, visar dock en fallande trend.<sup>67</sup>

Inom Svenska kyrkans församlingar drivs även en del av verksamheten i form av sociala innovationer och socialt entreprenörskap, där det senare sker både i bolagsform och i ekonomiska föreningar.

---

<sup>65</sup> Jonas Bromander & Pernilla Jonsson. *Medlemmar i rörelse*, Svenska kyrkan 2018.

<sup>66</sup> Den har ökat med 54 procent sedan 2008.

<sup>67</sup> Svenska kyrkan, statistikdatabasen. Exempelvis har antalet personer i sorgegrupper minskat med cirka 25 procent och uppgick 2017 till 4600 personer.



Svenska kyrkan är en central aktör i det svenska kulturlivet och står för ett musikliv som i sin helhet är mer omfattande än någon annan musikinstitution i landet. Drygt 90 000 sjunger i Svenska kyrkans körer, vilket dock är 11 procent färre än för ett decennium sedan. Det är framför allt inom barn- och ungdomskörerna som en minskning kan ses.

Svenska kyrkan är också en av landets största konsertarrangörer och många svenskar möter den levande musiken genom Svenska kyrkans försorg. År 2017 arrangerades nästan 4 000 konserter och 19 000 musikgudstjänster med totalt 612 000 respektive 1 789 000 besökare. Besök vid musikgudstjänster minskar medan konsertbesöken ökar. Flest besökare har konserter i storstäderna, men där har antalet besökare minskat de senaste åren. Regelbunden gruppverksamhet och öppen verksamhet med kulturellt innehåll ökar kraftigt i församlingarna, med 107 respektive 50 procent på ett decennium. Den regelbundna verksamheten minskar dock på landsbygden medan den öppna verksamheten minskar i storstäder och större städer.<sup>68</sup> På mindre orter utan teater, biograf och konsertlokal kan församlingen, eventuellt tillsammans med bibliotek och lokala teater- och konstföreningar, stå för hela kulturutbudet.<sup>69</sup>

Många svenskar möter också ”sin” kyrka utomlands. Svenska kyrkan i utlandet har församlingar i drygt 40 städer runt om i världen och utlandsförsamlingarna är viktiga samlingspunkter för religiösa och traditionella högtider för svenskar boende eller turistande i utlandet.

Antalet som engagerar sig i ideellt arbete ökar. Cirka 48 000 frivilliga är verksamma inom ideellt diakonalt arbete inklusive barn- och ungdomsverksamhet. Detta innebär en minskning med 1 procent sedan föregående år och att trenden med stort ökat intresse för frivilligarbete mattats av något.<sup>70</sup>

Att värna, bevara och samtidigt på ett meningsfullt och engagerande sätt tillgängliggöra kulturarvet i dagens samhälle är en utmaning för Svenska kyrkans församlingar. Totalt förvaltar Svenska kyrkan cirka 20 000 fastigheter<sup>71</sup>, varav knappt 3 400 är kyrkobyggnader. Alla kyrkor som är invigda före 1940 och ett urval av de som tillkommit senare, sammantaget 2 942 kyrkor, är skyddade enligt kulturmiljölagen. Skyddet omfattar även inventarier, begravningsplatser och kyrkotomter. Kostnaderna för församlingarnas och pastoratens drift och underhåll av fastigheterna var 2017 knappt 4 miljarder kronor, vilket motsvarar 22 procent av Svenska kyrkans totala kostnader, exklusive kostnader för begravningsverksamhet.<sup>72</sup> Eftersom statens ersättning, som uppgått till 460 miljoner kronor årligen, inte räknats upp sedan nivån fastställdes 2010 innebär det ett ökat behov av egenfinansiering.<sup>73</sup>

Det finns långtgående och ambitiösa mål för Svenska kyrkans hållbarhetsarbete. Det återstår en hel del arbete innan dessa mål har uppfyllts. En enkät vid årsskiftet 2017/18 till församlingar, pastorat och stiftskanslier visade att ca 27 procent hade en miljöpolicy, cirka 37 procent en resepolicy och cirka 15 procent ett miljöledningssystem, oftast Miljödiplomering.

---

<sup>68</sup> Svenska kyrkan, statistikdatabasen verksamhetsstatistik 2008–2017.

<sup>69</sup> Se vidare i figurerna i ”Kulturell verksamhet i Svenska kyrkan” som finns i bilagan för diagram och tabeller.

<sup>70</sup> [svenskakyrkan.se/statistik](https://svenskakyrkan.se/statistik)

<sup>71</sup> Fastighetsregistret (under arbete).

<sup>72</sup> Svenska kyrkan, *Ekonomisk redogörelse för församlingar och pastorat 2017*.

<sup>73</sup> Svenska kyrkan 2018, *Mötesplatser i tiden: Svenska kyrkans redovisning till regeringen angående de kyrkoantikvariska frågorna inför kontrollstationen 2019*, s. 14 och 30.

Insamlingen till Svenska kyrkans internationella arbete minskar trots ett ökat givande. En förklaring är att allt fler insamlingsorganisationer konkurrerar om samma bidragsgivare. Ett väl inarbetat varumärke är den viktigaste förutsättningen för att samla in pengar. För att öka kunskapen om, engagemanget för och insamlingen till Svenska kyrkans biståndsarbete har Svenska kyrkans internationella arbete fått ett nytt namn, Act Svenska kyrkan. Målgruppsundersökningar visar att namnet både lokalt och internationellt uppfattas som tydligt, minnesvärt och handlingskraftigt.<sup>74</sup>

Minskad kännedom om, och engagemang i Svenska kyrkan kan försvåra rekryteringen till de kyrkliga utbildningarna. Utmaningarna för Svenska kyrkan är att säkra framtidens kompetensförsörjning genom att attrahera sökanden inom en stor mängd professioner. Hit hör diakoner, församlingspedagoger, kyrkomusiker och präster men också kompetenser inom grönsektor, IT, ekonomi, lön, HR och fastighetsförvaltning. År 2017 examinerades nästan 400 helårsstudenter på grundnivå och nästan 100 på avancerad nivå.<sup>75</sup> Studenter som väljer att söka påbyggnadsår vid Svenska kyrkans utbildningsinstitut är dock relativt få.

Enligt prognoser kommer efterfrågan på utbildad arbetskraft inom vissa delar av Svenska kyrkans verksamhet att bli större än tillgången. Samtidigt kan pensionsavgångar och nedgångar i medlemstal innebära ett behov av att göra avvägningar av hur många tjänster som behövs för framtiden beroende på kyrkans ekonomi och verksamhet. För bibehållen kompetensförsörjning och förmåga att rekrytera är en hållbar arbetsmiljö av stor vikt. En ny studie från Svenska kyrkans arbetsgivarorganisation lyfter fyra punkter där Svenska kyrkan som arbetsgivare rekommenderas att göra insatser: Kränkande beteenden och upplevd mobbning på arbetsplatsen, konflikten mellan arbete och fritid, oklarhet kring vilka mål och ansvarsområden som uppfattas ingå i tjänsten samt en generell förstärkning av kvinnors, i synnerhet kvinnliga prästers, arbetsmiljö.<sup>76</sup>

---

<sup>74</sup> Kyrkomötet – Ekumenikuskottets betänkande 2018:1.

<sup>75</sup> UHR, helårsprestationer 2006/7 till 2016/17. 381 hpr teologi grund nivå mot 320 2006/7 och 468 2011/12.

<sup>76</sup> [via.tt.se/pressmeddelande/ny-studie-om-arbetsmiljon-inom-svenska-kyrkan?publisher-Id=1958042&releaseId=2409329](https://www.svenskakyrkan.se/pressmeddelande/ny-studie-om-arbetsmiljon-inom-svenska-kyrkan?publisher-Id=1958042&releaseId=2409329)

## Bilaga 2 Kyrkokansliet

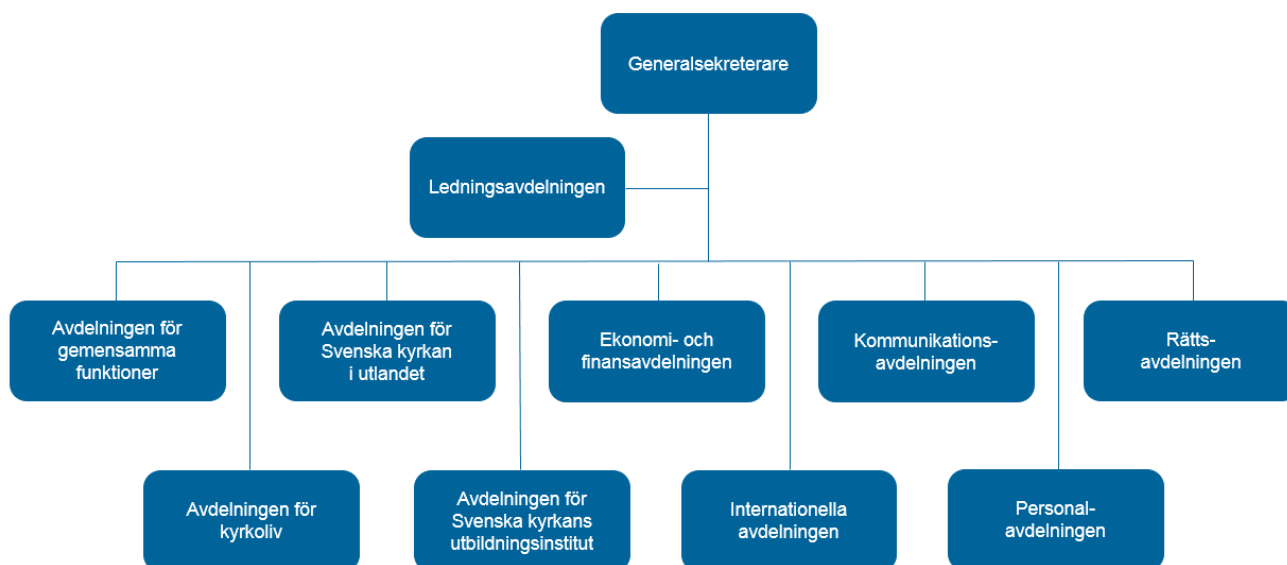
Under 2018 skedde en förändring av organisationen inom kyrkokansliet. En ny avdelning för kyrkoliv bildades, där verksamhet inom avdelningen för teologi och ekumenik, avdelningen för kyrkoliv och samhällsansvar samt delar av ledningsavdelningen fördes samman. Kyrkostyrelsens kansli består i juni 2019 av tio avdelningar, se organisationsskiss nedan.

Personalen utgörs till övervägande del av handläggare och specialister. Utbildningsnivån är hög, bland annat finns 23 disputerade medarbetare. Några exempel på befattningar inom kansliet är forskare, analytiker, teologiska sekreterare, programhandläggare, policyrådgivare, tematiska handläggare inom ekumenik, diakoni, folkbildning och insamling, flerspråkighet, urfolksfrågor, miljö och hållbarhet, kultur, kulturarv, flyktning-, asyl- och integrationsfrågor. Vidare finns tjänster som jurister, arkivarier, pressekreterare, kommunikatörer, controller, ekonomi-, finans, HR-, fastighets- och IT-specialister. Svenska kyrkans utbildningsinstitut har lärartjänster med fördjupad kompetens inom flera områden. Inom varje avdelning finns kvalificerad administrativ kompetens. På kansliet är 46 medarbetare präster och 9 diakoner, varav 19 arbetar på utbildningsinstitutet.

De utlandsstationerade inom den internationella verksamheten representerar olika yrken med fördjupad kompetens, till exempel med fokus på de psykosociala aspekterna av katastrofarbete. I Svenska kyrkan i utlandet finns tjänster som kyrkoherde, komminister, diakon, kyrkomusiker och pedagog. Där finns också lokalanställd personal.

Medelantalet anställda år 2018 var i Sverige 396 och i utlandet 74 medarbetare. Medelantalet anställda är antalet medarbetare omräknade till heltidstjänster (årsarbetare) utifrån faktiskt arbetad tid under året. Två anställda som arbetar halvtid blir till exempel en årsarbetare. Medelantalet anställda räknas fram med hjälp av den faktiska sysselsättningsgraden för månadsavlönade och arbetade timmar för timavlönade. Summan anger hur många anställda man skulle ha haft om den faktiska sysselsättningsgraden för månadsavlönade och arbetade timmar för timavlönade summeras till heltidsanställningar.

### Kansliorganisation



## Utdrag ur kyrkostyrelsens protokoll

Utdrag ur protokoll fört vid styrelsens sammanträde den 10 juni 2019.

*Närvarande:* Antje Jackelén, ordförande, ledamöterna Wanja Lundby-Wedin, Daniel Tisell, Nils Gårder, Mats Hagelin, Agneta Hyllstam, Lars Johnsson, Berth Löndahl, Marie Rydén Davoust, Britt Sandström, Erik Sjöstrand samt tjänstgörande ersättarna Lars-Ivar Ericson, Anna Karin Hammar och Marie Johansson.

*Föredragande:* Ekonomi- och finanschef Gustaf af Ugglas

Kyrkostyrelsen beslöt i enlighet med arbetsutskottets förslag

*att* till kyrkomötet lämna skrivelsen 2019:1 Verksamhet och ekonomi för Svenska kyrkans nationella nivå 2020–2022.