

# HÅLLBARHETS- REDOVISNING

Svenska kyrkans nationella nivå 2019



---

## Om Hållbarhetsredovisning 2019

Den här redovisningen beskriver hållbarhetsarbetet inom Svenska kyrkans nationella nivå. Den omfattar inte verksamheten i församlingar och stift, eftersom de är självstyrande enheter. Däremot beskrivs de effekter som den nationella nivåns arbete får dels i andra delar av Svenska kyrkan, dels i vår omvärld.

Redovisningen är upprättad i enlighet med Global Reporting Initiatives (GRI:s) rapporteringsstandard, GRI Standarder nivå Core, och med sektorstillägg för ideell och finansiell sektor för att täcka in hållbarhetsfrågor som är väsentliga för verksamheten (förteckning finns på sidan 38).

Redovisningen omfattar även kravet om hållbarhetsrapportering enligt Årsredovisningslagen (6:e kapitlet 12:e paragrafen). Lagkravet fastslår att hållbarhetsrapporteringen ska innehålla de hållbarhetsupplysningar som behövs för förståelsen av företagets utveckling, ställning och resultat och konsekvenserna av verksamheten, däribland upplysningar i frågor som rör miljö, sociala förhållanden, personal, respekt för mänskliga rättigheter och motverkande av korruption. Hållbarhetsrapporten enligt Årsredovisningslagen omfattar sidorna 6-12, 17-19, 21-24, 27, 29-33 samt 35-37 i denna hållbarhetsredovisning.

---

Trossamfundet Svenska kyrkan  
Organisationsnummer 252002-6135  
SK19454

Foto omslagsbild: Ramdala kyrka, Jämsjö pastorat, Lunds stift. Trons/TT Nyhetsbyrå.

# Innehåll

## OM OSS

---

Inledande ord	5
Om oss	5
Vårt uppdrag	6
Om Act Svenska kyrkan	7

## OM STYRNING OCH PRIORITERING

---

Styrning av hållbarhetsarbetet	8
Vår omvärld	11
Hur vi prioriterar	14

## OM ÅRET SOM GÅTT

---

Andlig och existentiell hållbarhet	17
Social hållbarhet	21
Ekologisk hållbarhet	29
Ekonomisk hållbarhet	35

GRI INDEX	38
-----------	----

---





Finsk julgudstjänst i Gustaf Adolfs kyrka, Gustaf Adolfs församling, Stockholms stift. Foto: Johannes Frandsen/Ikon.

# Inledande ord

Hållbarhetsredovisning har blivit en självklarhet i många sammanhang. Det blir allt tydligare att hållbarhet består av fyra dimensioner som sinsemellan hänger ihop, nämligen: ekologisk, social, ekonomisk, andlig och existentiell hållbarhet.

REDAN I DET FÖRSTA BISKOPSBREVET om klimatet från 2014 skrev biskoparna att det är hög tid att vetenskap, politik, näringsliv, kultur och religion – allt som är uttryck för människans värdighet – samverkar. Klimatkrisen är andlig och existentiell, eftersom den berör människolivets grundbetingelser i djupaste bemärkelse: Vad är vår roll i skapelsen? Vilket ansvar har vi för dem långt borta? Vad gör vi med vår oro? Vad får vi hoppas på? Inte minst viktigt är barnperspektivet: vi som är vuxna idag håller på att allvarligt försämra livsförutsättningarna för våra barn och barnbarn.

Den här hållbarhetsredovisningen ger en inblick i den verksamhet som bedrivs av Svenska kyrkans nationella nivå och arbetet för en hållbar kyrka och ett hållbart samhälle. I den kristna tron finns förutsättningar till ett hopp som befriar till handlingskraft. Må detta dyrbara hopp leda till kloka investeringar på alla områden!

ANTJE JACKELÉN  
ÄRKEBISKOP

## Om oss

Svenska kyrkan är Sveriges största trossamfund och landets största medlemsorganisation. Vid årsskiftet 2019/2020 hade trossamfundet 5,8 miljoner medlemmar, vilket motsvarar 56,4 procent av befolkningen. Verksamheten ger uttryck för Svenska kyrkans tro, bekännelse och lära. Den är rikstäckande och spänner över många olika verksamhetsområden.

Det är i församlingen som kyrkans liv levs. Församlingarna är självstyrande och har som grundläggande uppgift att fira gudstjänst, bedriva undervisning samt utöva diakoni och

mission. Svenska kyrkan har 13 regionala stift med uppgift att främja och ha tillsyn över församlingarnas verksamhet. Kyrkomötet är Svenska kyrkans högsta beslutande organ och utser kyrkostyrelsen. Kyrkostyrelsen har ett kyrkokansli i Uppsala till sitt förfogande.

Denna redovisning gäller Svenska kyrkan på nationell nivå. Verksamhet i stiftet, hos församlingarna eller hos partner i utvecklingsländer beskrivs bara när det handlar om effekter av den nationella nivåns arbete.



# Vårt uppdrag

Den nationella nivån är en sammanhållande kraft för Svenska kyrkan och bidrar till att uppdraget fullgörs rikstäckande och i internationellt samarbete. Kyrkostyrelsen styr och samordnar förvaltningen av den nationella nivåns uppgifter och företräder Svenska kyrkan. Detta sker genom att ta ansvar för kyrkans gemensamma angelägenheter, bland annat:

- *Omvärld och relationer:* Nationell nivå företräder, genom kyrkostyrelsen, hela Svenska kyrkan i relation till beslutsfattare, andra kyrkor och samfund. Nationell nivå deltar i flera strategiska samarbeten i Sverige och internationellt. I arbetet ingår även internationell mission och diakoni, som bedrivs under namnet Act Svenska kyrkan (se vidare på sidan 8).
- *Stöd till församlingens utveckling via stiftet:* Detta arbete omfattar allt från stöd till kyrkans sociala arbete och kulturfrågor till ramavtal för inköp och administrativa lösningar för hela Svenska kyrkan. Kyrkostyrelsen ansvarar även för Svenska kyrkans utbildningsinstitut, som utbildar framtidens diakoner, församlingspedagoger, kyrkomusiker och präster, samt Svenska kyrkan i utlandet som verkar genom utlandsförsamlingar för svenskar i 23 länder.
- *Normering och förvaltning:* Den nationella nivån tar löpande fram underlag för förankring, reflektion och beslut om förändringar i kyrkoordningen. Kyrkoordningen beslutas av kyrkomötet och slår fast vilka gemensamma regler som gäller för hela Svenska kyrkan, hur beslut fattas och ansvarsfördelningen mellan de tre nivåerna.

Kyrkostyrelsen förvaltar också ett buffertkapital på 9,6 miljarder kronor. Avkastningen från förvaltningen ses som en resurs för att bekosta långsiktiga åtaganden och prioriterade områden i Svenska kyrkan.<sup>1</sup>

---

## Hållbarhetsredovisningens omfattning

Hållbarhetsredovisningen omfattar endast Svenska kyrkans nationella nivå, vilket inkluderar Svenska kyrkans utvecklingsarbete genom det internationella arbetet och Svenska kyrkan i utlandet samt utbildningsinstituten i Uppsala och Lund.

Eftersom församlingar och stift är självstyrande kan inte kyrkomötet besluta i frågor som faller inom den lokala och regionala nivåns ansvarsområden. Men genom stöd och samverkan på de sätt som beskrivs i denna rapport utförs ett arbete som är till gagn för hela Svenska kyrkans strävan att bidra till en hållbar kyrka och en hållbar utveckling.

 **För mer information om hur församlingar och stift arbetar med hållbarhetsfrågor se kontaktuppgifter exempelvis på:**  
[www.svenskakyrkan.se/sokforsamling](http://www.svenskakyrkan.se/sokforsamling)

---

<sup>1</sup> Den nationella nivån har också ett tillsynsansvar över stiftens förvaltning av skog, jord och fonder. Tillsynen sker bland annat genom löpande stöd och råd till stiftens förvaltningar och genom att arbetet följs upp en gång per år. Läs mer om stiftens arbete på [www.svenskakyrkan.se/prastlonetillgangarna](http://www.svenskakyrkan.se/prastlonetillgangarna)



Eswatini april 2019. Organisationen Siphille Maternal and Child Health driver ett mentormammaprojekt som Act Svenska kyrkan stödjer. Foto: Josefín Casteryd/Ikon.

# Om Act Svenska kyrkan

Genom Act Svenska kyrkan verkar Svenska kyrkan för internationella och ekumeniskt samordnade missions- och diakoniinsatser samt ett långsiktigt utvecklingssamarbete. Tillsammans med kyrkor och civilsamhällesorganisationer arbetar Act Svenska kyrkan för alla människors rätt till ett värdigt liv. Tack vare samarbetet med lokala partner kan stöd snabbt vara på plats vid humanitära katastrofer och arbetet för långsiktigt hållbara samhällen kan ta vid direkt. Målet är att människor som lever i utsatthet ska kunna återfå och bygga tron på framtiden, finna gemenskap och tillsammans bidra till förändring och ett värdigt liv.

För att kraftsamla och koordinera insatser sker samverkan inom ACT-alliansen, som är en av de största globala trosbaserade allianserna för humanitärt arbete, utvecklingssamarbete och påverkansarbete. Andra viktiga samarbetspartner är Kyrkornas världsråd och Lutherska världsförbundet. Det internationella arbetet sker i 35 länder genom utvecklingsinsatser och humanitära insatser samt ett globalt påverkansarbete.

## Nytt namn – samma viktiga uppdrag

I maj 2019 bytte Svenska kyrkans internationella arbete namn till Act Svenska kyrkan. Men det är långt ifrån bara ett namnbyte. Det är en signal om att vi är en kyrka som är redo att agera i världens viktiga ödesfrågor: människovärdet, skapelsens integritet och tilliten mellan människor i en tid av växande polarisering.

Hållbar och varaktig förändring uppnås bäst genom att bygga långsiktiga relationer till lokala aktörer och kyrkor

som kan den lokala kontexten. För att uppnå hållbar förändring arbetar Act Svenska kyrkan långsiktigt för fred och försoning, jämställdhet, trygghet och försörjning samt verkar för religionsdialog.

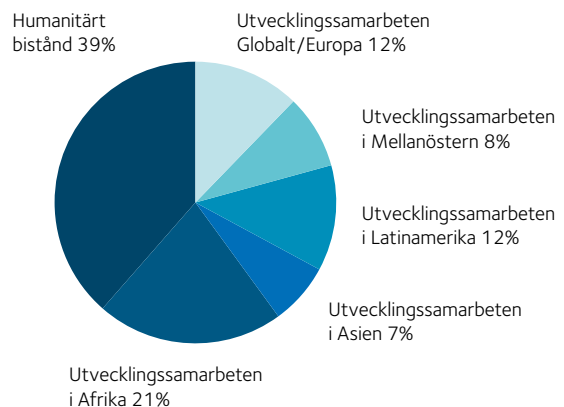
Tillsammans i tro och med kunskap kämpar vi för alla människors rätt till ett värdigt liv.

Act Svenska kyrkan finansieras genom medlemsavgiften till Svenska kyrkan, insamlade kollekter från församlingar och stift, gåvor och testamenten från enskilda samt bidrag från statliga och globala givare som Sida och EU.



Läs mer om Act Svenska kyrkans arbete:  
[www.svenskakyrkan.se/act](http://www.svenskakyrkan.se/act)

### FÖRDELNING AV MEDEL (TOTALT CA 243 MILJONER)

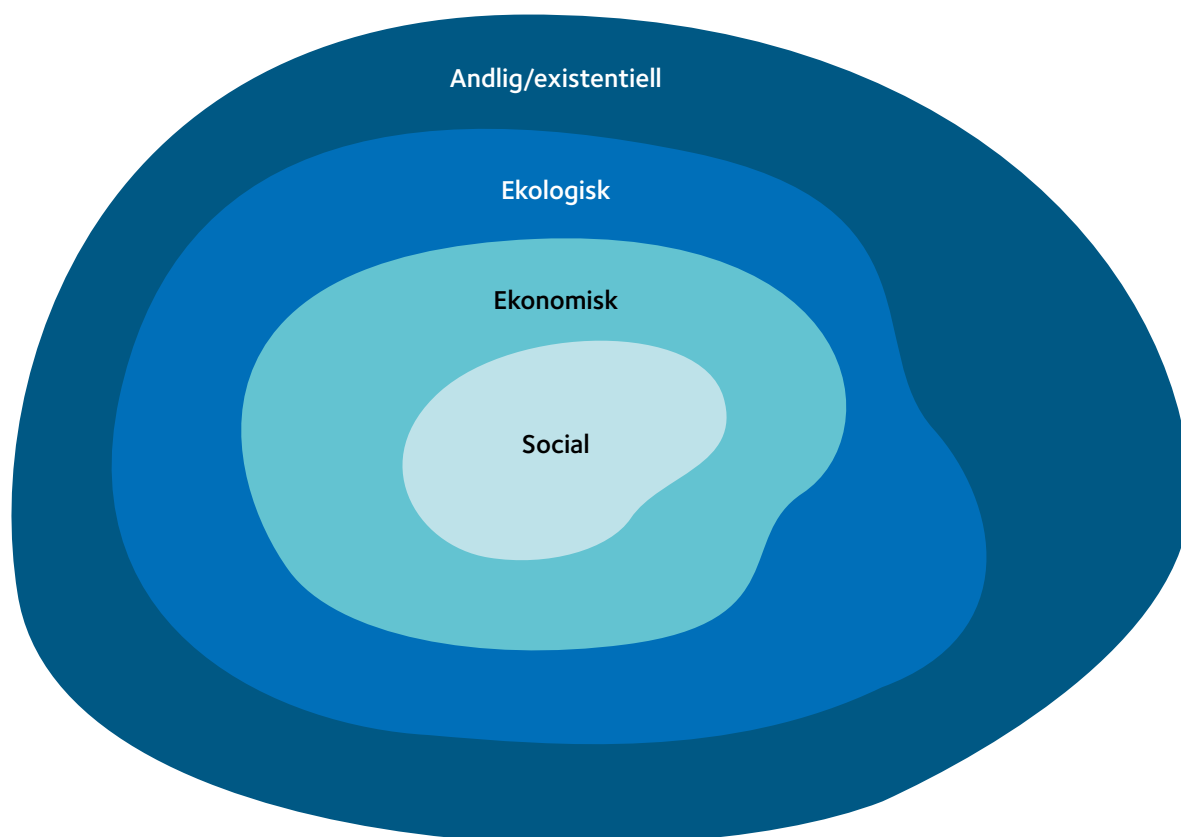


# Styrning av hållbarhetsarbetet

Kyrkostyrelsen integrerar olika hållbarhetsdimensioner i verksamheten, både när den styrs, genomförs och följs upp.

DET INNEBÄR ATT hållbarhetsarbetet ska bäras av alla anställda och förtroendevalda på den nationella nivån. Illustrationen nedan visar de fyra hållbarhetsdimensioner som ska genomsyra verksamheten.

- Den sociala dimensionen handlar bland annat om att verka för de mänskliga rättigheterna, tillit, inkludering och egenmakt.
- Den ekonomiska dimensionen gäller bland annat hur ekonomiska resurser används och förvaltas hållbart.
- Den ekologiska dimensionen handlar om att hushålla med naturresurserna och värna miljön.
- Den andliga och existentiella dimensionen omsluter de övriga tre. Här vilar Svenska kyrkans teologi, värderingar och ställningstaganden.





## Risk- och möjlighetsanalys

Den nationella nivåns hållbarhetsarbete utgår från en bedömning av de områden där verksamheten har störst risk för negativ påverkan på människa och miljö. Bedömningen identifierar även de områden med störst möjlighet att bidra till förändring i hållbar riktning utifrån vårt uppdrag som kyrka, vår tro och den verksamhet nationell nivå bedriver. En risk- och möjlighetsanalys utförd 2015 lade grunden för prioriteringarna och innehållet i hållbarhetsarbetet.

RISKOMRÅDE	HÅLLBARHETSDIMENSION	RISKER	MÖJLIGHETER
Andlig och social hållbarhet	Andlig och existentiell, Social	Verksamhet har begränsade effekter på samhället. Minskad kännedom om kyrkans verksamhet.	Verksamhet av hög kvalitet. Kyrkan som given plats för existentiella perspektiv, närvaro och reflektion. Mänskliga rättigheter och människo-värdet i centrum.
Effektiv förvaltning	Ekonomisk	Ineffektiv resursanvändning.	Mer resurser till verksamhet.
Minskad miljö- och klimatpåverkan	Ekologisk	Prisökningar för fossil energi på sikt. Negativ klimatpåverkan.	Minskade kostnader. Ökad trovärdighet i debatten.
Hållbara investeringar & inköp	Ekonomisk, Ekologisk	Finansiell risk. Trovärdighet. Människorättsrisker som inte hanteras.	Bibehållen avkastning. Minskade kostnader. Möjlighet att påverka näringslivet. Trovärdighet i hållbarhetsdebatten.
Antikorruption	Ekonomisk	Ineffektiv & osaklig användning av ekonomiska resurser.	Aktivt bidrag till hållbar utveckling i samhället.
Goda medarbetare	Social, Ekonomisk	Kostnader i form av ohälsa. Brist på nyckelkompetens.	Förmåga att attrahera rätt kompetens.
Öppenhet & transparens	-	Icke-lyhörd och omodern organisation.	Stärkt anseende och förtroende i samhället.

## Från policy till målsättningar, genomförande, uppföljning och lärande

Policyer, målsättningar, uppförandekoder och rutiner samt verksamhetsplaner konkretiserar hur hållbarhetsarbetet ska utformas och genomföras. Effekterna av arbetet följs upp genom intern kontroll av hur rutiner efterlevs, medarbetarenkäter, statistikinsamling om miljöpåverkan och facklig samverkan, dialog med leverantörer, företag och med de fonder vi investerar i samt genom årlig verksamhetsredovisning. Den årliga hållbarhetsredovisningen är också ett led i uppföljningsarbetet och genomgår extern revision. Under 2019 sjuösattes ett målstyrningsarbete som syftar till tydligare verksamhetsuppföljning och kontinuerliga förbättringar med hjälp av nyckeltal.

Annan kvalitetssäkring sker genom Miljödiplomering av nationell nivå och genom certifiering mot Core Humanitarian Standards, CHS. Miljödiplomering är Svenska kyrkans system för miljöledning, och kontrollen utförs av personer som inte tillhör den diplomerade enheten.

 **Läs mer om det interna regelverket och hur arbetet styrs:**  
[www.svenskakyrkan.se/hallbarhetsredovisning-och-styrning](http://www.svenskakyrkan.se/hallbarhetsredovisning-och-styrning)

 **Läs mer om Core Humanitarian Standards:**  
[www.corehumanitarianstandard.org](http://www.corehumanitarianstandard.org)



### LAGAR OCH INTERNT REGELVERK

Kyrkoordningen  
 Uppförandekod  
 Policyer  
 Riktlinjer

### STYRNING OCH LEDNING

Verksamhetsplaner  
 Program- och projektplaner  
 Strategiska nyckeltal

### GENOMFÖRANDE

Tydlig ansvarsfördelning  
 Processer för integrering  
 Utbildningsinsatser  
 Standarder  
 Standarder som Miljödiplomering och Core Humanitarian Standards

### UPPFÖLJNING OCH LÄRANDE

Medarbetarenkäter  
 Datainsamling för miljöpåverkan  
 Dialog med fackliga representanter  
 Utvärderingar  
 Act Svenska kyrkans klagomålsfunktion  
 Extern revision

### TRANSPARENS

Hållbarhetsredovisning  
 Annan kommunikation  
 Öppenhet genom offentlighetsprincipen

# Vår omvärld

Världen är i ständig förändring och Svenska kyrkans nationella nivå tolkar ständigt sitt uppdrag i den kontext och den tid som vi verkar i. Här beskrivs några större skeenden som just nu påverkar den nationella nivåns verksamhet mest.

## Religionens roll i samhället

Globalt sett stiger andelen människor som identifierar sig med någon religion – och trenden ser ut att fortsätta. Ungefär 84 procent av världens befolkning har uppgett att de har en religiös identitet. Sverige beskrivs ofta som ett utpräglat sekulariserat land. Religiös praktik, som att fira gudstjänst eller låta döpa sitt barn, minskar. Samtidigt uppger omkring en tredjedel av den svenska befolkningen att de tror på Gud eller en högre makt. Det finns med andra ord ett andligt intresse och sökande i det svenska samhället, som tar sig olika uttryck. Ur det perspektivet är det angeläget att de existentiella och andliga perspektiven uppmärksammas, diskuteras och bearbetas. Religiösa aktörer är viktiga samarbetspartner i vår tids stora samhällsfrågor, inte minst i det offentliga samtalet.

### PRIORITERADE OMRÅDEN

- Insatser för att öka kunskapen om kristen tro och Svenska kyrkans roll i samhället.
- Samordning av insatser för själavård och livsnära samtal
- Stöd till satsningar på barn och unga, till exempel konfirmation.

*Läs mer i kapitlet om Andlig och existentiell hållbarhet.*

## Existentiell ohälsa

De kurvor som mäter tillväxt och konsumtion löper inte parallellt med de som mäter livskvalitet. Särskilt bland yngre och äldre är den psykiska ohälsan utbredd. Existentiell hälsa är ett bredare begrepp än psykisk hälsa och kan förenklat beskrivas som människans förmåga att leva med livets stora frågor och att möta både möjligheter och motgångar. Som förvaltare av ett rikt arv av berättelser om det mänskliga livets utsatthet och möjligheter har kyrkan en särskild uppgift och stor erfarenhet och kompetens att ta människans behov av meningsskapande och vägledning på yttersta allvar.

### PRIORITERADE OMRÅDEN

- Utbildningar för präster och diakoner vid Svenska kyrkans utbildningsinstitut.
- Samordning av flera av Svenska kyrkans insatser för själavård och livsnära samtal.
- Stöd till satsningar på barn och unga, till exempel konfirmation.
- Programmet för undervisning och lärande.

*Läs mer i kapitlet om Andlig och existentiell hållbarhet.*



Ärkebiskop Antje Jackelen samtalar om klimatångest i SVT Morgonstudion. Foto: Kali Andersson.



## Social utsatthet och polarisering

Den demografiska utvecklingen och större socioekonomiska klyftor medför stora utmaningar för välfärden innebär ett ökat behov av civila aktörers insatser. Kyrkor och andra religiösa gemenskaper utför ett omfattande socialt arbete runt om i världen för att minska människors utsatthet. Det finns idag tydliga tecken på att samhället polariseras. Det handlar inte bara om inkomstklyftor utan också om tillgång till utbildning, jobb, bostad, viktig samhällsservice och framtidstro.

### PRIORITERADE OMRÅDEN

- Internationellt utvecklingssamarbete.
- Stöd till utveckling av det diakonala arbetet i församlingarna genom stiftet.
- Samordningsinsatser som handlar om stöd till människor som står utanför arbetsmarknaden.

Läs mer i kapitlet "Social hållbarhet".

## Global klimatkris

Världen står mitt uppe i en pågående klimatkris. De planetära gränserna, som forskare ringat in för att beskriva hur mycket mänsklig aktivitet som ekosystemen kan bära, överskrids. Det gäller bland annat utsläppen av växthusgaser och minskningen av jordens artrikedom. Globala insatser måste femfaldigas om vi ska klara det globala klimatavtalets önskemål om en höjning med högst 1,5 grader, med minskade globala koldioxidutsläpp med 45 procent fram till år 2030. Sverige är ett av de länder med störst miljöpåverkan per person.

### PRIORITERADE OMRÅDEN

- Nationell nivåns eget miljöarbete.
- Stöd till stift och församlingar på miljöområdet, till exempel Svenska kyrkans färdplan för klimatet.
- Påverkansarbete gentemot beslutsfattare, där krisens andliga och existentiella aspekter lyfts.

Läs mer i kapitlet "Ekologisk hållbarhet".

## Ökad migration

Sedan 2013 har antalet flyktingar i världen ökat markant, bland annat på grund av krig, förföljelse och naturkatastrofer som ibland orsakats av ett förändrat klimat. Få av flyktingarna har möjlighet att återvända till sina hem och många blir kvar i flyktingläger i många år. I både EU och USA har flyktingströmmarna lett till hård gränsbevakning, växande motstånd mot invandring och uttalad främlingsfientlighet. I Sverige har migrations- och integrationsfrågorna kommit att dominera den offentliga debatten och påverkat det politiska landskapet.

### PRIORITERADE OMRÅDEN

- Arbete med migration- och integrationsfrågor, bland annat ensamkommande barn.
- Humanitärt arbete i flyktingläger, stöd till katastrofberedskap och interreligiös dialog.

Läs mer i kapitlet "Social hållbarhet".

## Minskade medlemstal

Svenska kyrkans verksamhet förutsätter en god ekonomi som finansieras genom medlemsavgifter, ersättning för vård av kulturhistoriska kyrkobyggnader och inventarier, samt finansiering från Sida för det internationella utvecklingsarbetet. Som en konsekvens av religionens förändrade roll i samhället, och att man inte längre automatiskt blir medlem i Svenska kyrkan vid födseln utan vid dopet, så minskar antalet medlemmar. Samverkan och samordning inom Svenska kyrkan är centralt för att kunna bedriva kostnadseffektiv, kvalitativ och hållbar verksamhet.

### PRIORITERADE OMRÅDEN

- Satsningar på utbildning och lärande, konfirmationsarbete och det diakonala uppdraget för att öka kännedomen om Svenska kyrkans verksamhet.
- Kostnadseffektivitet på nationell nivå och i hela Svenska kyrkan.

Läs mer i kapitlen "Andlig och existentiell hållbarhet", "Social hållbarhet" och "Ekonomisk hållbarhet" samt Svenska kyrkans årsredovisning 2019.



Foto: Gustaf Hellsing/Ikon

# Hur vi prioriterar

## Dialog med intressenterna

På uppdrag av kyrkostyrelsen inhämtas regelbundet allmänhetens synpunkter genom omvärlds- och medieanalyser samt enkätundersökningar som mäter allmänhetens kännedom om Svenska kyrkans verksamhet och vad som är angeläget att Svenska kyrkan arbetar med. Två gånger per år möts kyrkostyrelsen och stiftens styrelser för samtal om framtidsfrågor och prioriteringar. Ytterligare överläggningar mellan styrelserna sker löpande och regelbunden dialog sker även med representanter för stiftet som arbetar

med sina församlingar inom olika verksamhetsområden, med partner i det internationella arbetet och med de människor som den verksamheten berör. Regelbundet möter Svenska kyrkan beslutsfattare inom politik, näringsliv och civilsamhälle. Sammantaget ger detta en bild av hur intressenter tycker att Svenska kyrkan bör prioritera och utveckla verksamheten. Den samlade bilden bidrar till kyrkostyrelsens prioriteringar och verksamhetens målbilder för 2030 (se sidan 15).

### INTRESSENTER TILL SVENSKA KYRKANS NATIONELLA NIVÅ

#### PRIMÄRA

- Stift och församlingar
- Medarbetare
- Bidrags- och gåvogivare
- Partner i utvecklingsländer
- Andra trossamfund och ekumeniska nätverk
- Lagstiftare och myndigheter
- Olika samhälleliga organisationer/nätverk som Svenska kyrkan deltar i
- Leverantörer och bolag Svenska kyrkan investerar i

#### SEKUNDÄRA

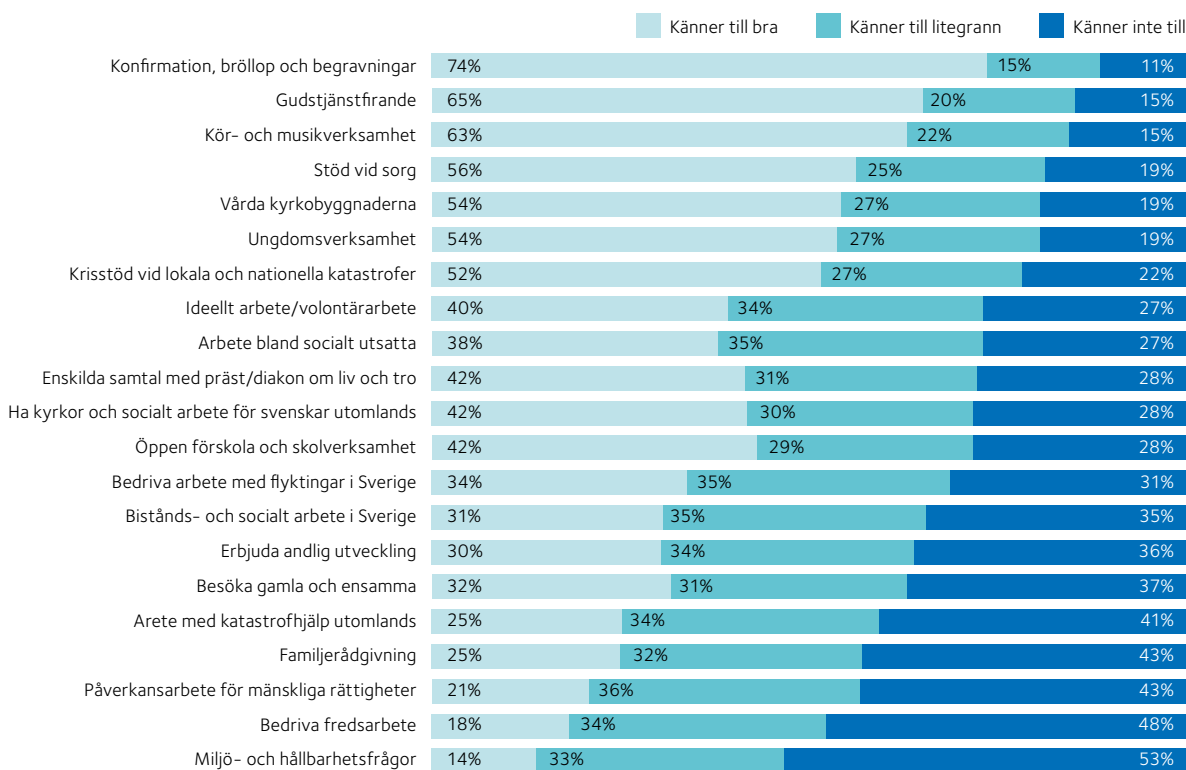
- Medlemmar och icke-medlemmar
- Rättighetsbärare
- Lärosäten och forskningsinstitutioner
- Media

## ALLMÄNHETENS KÄNNEDOM OM SVENSKA KYRKANS ARBETE

Årliga enkätundersökningar visar att allmänhetens förväntningar om vad Svenska kyrkan ska göra varierar. Det beror sannolikt både på kännedomen om vad Svenska kyrkan gör och på hur individen förhåller sig till Svenska kyrkan.

Som tabellen nedan visar finns god kännedom om Svenska kyrkans grundläggande uppdrag som dop, konfirmation, bröllop och begravningar samt även ungdomsverksamheten

och värden av kulturarvet. Det finns också relativt god kännedom om det diakonala arbete som genomförs i form av stöd till gamla, ensamma och andra grupper som lever i utsatthet eller till människor som genomgår kriser. Kännedomen om Svenska kyrkans arbete i andra länder liksom klimat- och miljöfrågorna ligger på en lägre nivå.



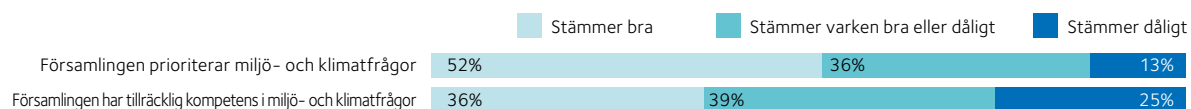
Frågan ställdes som "Hur väl känner du till att Svenska kyrkan arbetar med följande?". Det fanns fem svarsalternativ och i figuren är alternativen hopslagna för att illustrera kännedomen.

Läs mer om statistik gällande kännedom om Svenska kyrkans verksamhet i "Nyckeln till Svenska kyrkan 2019", kapitel 5:  
<https://webbshop.svenskakyrkan.se/nyckeln-till-svenska-kyrkan-2019>

## PASTORAT OCH FÖRSAMLINGARS PRIORITERINGAR OCH KOMPETENS

2019 skickades en enkät ut till samtliga kyrkoherdar för att se hur långt kyrkan som helhet hade kommit i klimatarbetet. Kyrkoherdarnas egen bedömning är att de flesta försam-

lingar prioriterar klimat- och miljöarbetet och att ungefär en tredjedel anser sig ha tillräcklig kompetens för att arbeta med dessa frågor.





## Målbilder för nationell nivå 2030

Mot bakgrund av det som sker i vår omvärld och vad dialoger med intressenter visat, beslutade kyrkostyrelsen 2018 om tre målbilder till år 2030, som var och en kan kopplas till de fyra hållbarhetsdimensionerna. Under 2019 har en systematisering av måluppföljningen inletts. Den utgår från olika perspektiv på verksamheten, som följs upp med hjälp av strategiska nyckeltal. Perspektiven har en tydlig koppling till hållbarhetsarbetet.



**1.**  
År 2030 har vi stärkt förmågan att bidra till ett församlingsliv som utifrån lokala förutsättningar kan möta samtidens utmaningar.



**2.**  
År 2030 har vi stärkt relevansen och engagemanget för Svenska kyrkans arbete, grundat i kristen tro, för ett hållbart samhälle i Sverige och i världen.



**3.**  
År 2030 har vi bidragit till utveckling av en effektiv styrning, administration och förvaltning i Svenska kyrkan, så att församlingarna kan fullgöra sin grundläggande uppgift.

### Perspektiv

- 1. Allmänhetens kännedom
- 2. Upplevt värde av nationell nivåns stöd till stiftens
- 3. Anslutning till gemensamma lösningar
- 4. Miljöpåverkan och bidrag till klimatmålen
- 5. Medarbetarskap
- 6. Förenklade arbetssätt
- 7. Ekonomi i balans

## Hur vi bidrar till Agenda 2030

Hösten 2015 enades världens länder om 17 hållbarhetsmål, Agenda 2030. Tillsammans formar målen en gemensam karta som ska vägleda världen till en hållbar utveckling. Agenda 2030:s ledord är att ingen ska lämnas utanför och målen ska genomföras med särskild hänsyn till de människor och samhällen som har sämst förutsättningar.

Den här hållbarhetsredovisningen lyfter de mål som tydligast kan kopplas till den nationella nivåns verksamhet – som till exempel för jämlikhet (mål 5) och klimatförändringarna (mål 13). I de olika avsnitten hänvisar vi till Svenska kyrkans webbplats där det framgår hur verksamheten bidrar till respektive mål.

 [Läs mer om vårt bidrag till Agenda 2030:  
www.svenskakyrkan.se/agenda2030](http://www.svenskakyrkan.se/agenda2030)



# INGEN SKA LÄMNAS UTANFÖR



Renmärkning vid Grövelsjön. Foto: Magnus Aronson/Ikon.

# Året som gått

Svenska kyrkan skapar, vidareutvecklar och bevarar en mängd olika värden. Vissa av dem kan enkelt fångas och följas upp, men inte alla trots att de är centrala och grundläggande för Svenska kyrkans tro och praktik. På kommande sidor beskrivs det arbete som genomfördes under 2019, men också resultat i ett längre perspektiv.

# Andlig och existentiell hållbarhet

Hållbar utveckling definieras inom FN som en ”utveckling som tillgodoser dagens behov utan att äventyra kommande generationers möjligheter att tillgodose sina behov”.<sup>2</sup> En hållbar utveckling innefattar enligt definitionen tre dimensioner: den ekologiska, ekonomiska och sociala dimensionen. Dessa tre hör ihop och förutsätter varandra.

SVENSKA KYRKANS HÅLLBARHETSRAPPORT lyfter en ytterligare dimension – den andliga och existentiella. FN:s barnkonvention betonar barnets rätt till andlig utveckling. Världshälsoorganisationen talar om hopp, harmoni, helhet, meningsfullhet, förundran, andlig kontakt, personlig tro och gemenskap som centrala byggstenar i alla människors liv och som nödvändiga villkor för existentiell hälsa.

Också i kristen tro är detta centrala värden. Det är Guds gåva att vårt värde inte beror av våra prestationer. Guds kärlek frigör den kraft som är bunden, så att vi kan ta ansvar och arbeta för skapelsens bästa. Kyrkans tro och tradition ger ett språk för att möta livet i all dess variation och rikeedom. Därför är en andlig eller existentiell dimension både nödvändig och självklar i ett hållbart samhälle.

Kyrkans arbete med andlig och existentiell hållbarhet sker i första hand i den lokala församlingen - i gudstjänst, undervisning, mission och diakoni. Här förs samtal om värderingar och livsval med människor i alla åldrar. Därigenom driver landets församlingar ett andligt hållbarhetsarbete som kommer hela samhället till del.

Svenska kyrkans nationella nivå bidrar till detta arbete genom att utbilda diakoner, församlingspedagoger, kyrkomusiker och präster vid Svenska kyrkans utbildningsinstitut i Lund och Uppsala. Den nationella nivån samordnar också flera av Svenska kyrkans insatser för själavård och livsnära samtal och satsningar på barn och unga. Den nationella nivån deltar i dialogarbete med andra kyrkor och religioner för att lära oss av varandras traditioner, erfarenheter och livstolkningar och för att skapa ökad förståelse och tolerans mellan olika trosuppfattningar. I det offentliga samtalet lyfts löpande de andliga och existentiella dimensionerna som behövs i arbetet för hållbar utveckling. Svenska kyrkan bidrar också till att stärka religiösa minoriteters rätt att få utöva den egna tron.

---

<sup>2</sup> Världskommissionen för miljö och utveckling, 1987, Vår gemensamma framtid. Redan på 1970-talet började Kyrkornas världsråd utveckla en vision om en hållbar utveckling. Diskussioner fördes om hur samhällen kan byggas utifrån principer om rättvisa, delaktighet och hållbarhet utifrån flera dimensioner.



## Möten och samtal med människor

Under ett år möter Svenska kyrkan många människor i sin verksamhet för att dela tro och liv i ljusa och mörka stunder. Här ges några exempel på omfattningen. Den senast tillgängliga statistiken är från 2018 då det är över ett års statistikeftersläpning på grund av den omfattande inhämtningen och hanteringen av information.



Källa: Svenska kyrkans statistikdatabas

## Helhetsgrepp för att öka kunskapen om kristen tro

Undervisning om kristen tro och tradition är en viktig del av kyrkans arbete. De senaste åren har kyrkostyrelsen beslutat om flera olika insatser för att öka kunskapen om kristen tro i Sverige. 2018 inleddes en omfattande satsning för att bredda och intensifiera arbetet med lärande och undervisning i hela Svenska kyrkan. En viktig utgångspunkt för programmet Lärande och undervisning är att kristen tro är lika omfattande som livet självt. Därför handlar kyrkans undervisning både om den enskilda individens möte med Gud och om att ge många människor (medlemmar eller icke-medlemmar) tillgång till kristen tradition, kultur och kulturarv. Det är också ett lärande som sker på många arenor. Undervisning pågår i församlingarnas samtalsgrupper, bibelstudier och körer, men också och alltmer genom digitala kanaler och inte minst genom kyrkans medverkan i det offentliga samtalet. Hösten 2019 genomfördes för första gången ett tematiskt kyrkomöte, som hade valt just undervisning som tema. I ett uttalande uppmanade kyrkomötet hela kyrkan att kraftsamla kring undervisning. Ytterst handlar det om den andliga resurs som kristen tro utgör – för den enskilda människan, samhället och skapelsen.

## Konfirmation

För att möta en nedåtgående trend sjösattes 2014 projektet Krafttag konfirmation för att öka kunskapen om vad konfirmation är och hur den kristna tron kan vara relevant och meningsbärande i unga människors liv. Totalt deltog över 2 000 anställda i fortbildningsdagar. Projektet avslutades 2018 och övergick i ett utvecklingsarbete, och under 2019 togs nya riktlinjer fram för konfirmandarbetet. Målet är att dessa ska bidra till nya sätt att möta ungdomar på det sätt de vill bli mötta och därmed stärka förutsättningarna för att vända trenden.

## Jourhavande präst

Enligt Socialstyrelsen har den psykiska ohälsan hos barn och unga ökat markant det senaste decenniet. Ungefär hälften av de som överväger att ta sitt liv söker hjälp. Svenska kyrkans strategi ligger i linje med Folkhälsomyndighetens uppdrag att förstärka tidiga insatser och att arbeta förebyggande mot självmord, inte minst bland unga.

Jourhavande präst erbjuder akut självvård i tre kanaler – telefon, brev och chatt – som är öppna vid tidpunkter då många andra samhällsinstanser är stängda. Tystnadsplikt och anonymitet underlättar samtalen. Tjänsten bemannas av församlingspräster och samordnas på stiftsnivå och nationell nivå i samverkan med 112 och SOS-alarm.

## Samverkan med sjukhus, universitet och polis

Genom Sjukhuskyrkan bedriver Svenska kyrkan andlig vård på ett åttiotal vårdinrättningar. Sjukhuskyrkan samordnas av den nationella nivån och erbjuder självvårdssamtal, krisstöd, kyrkliga handlingar, andakter och gruppsamtal till patienter, närstående och personal. Sjukhuskyrkan är ett samarbete med andra kristna samfund och på några platser i samverkan med företrädare för andra trossamfund.

Svenska kyrkans nationella nivå bidrar också till samordningen av Universitetskyrkan, som finns på 32 platser och skapar mötesplatser för gudstjänster och samtal. Den erbjuder även självvård, enskilda samtal och bikt.

Kyrka-Polis i Samverkan bygger på en överenskommelse mellan Polismyndigheten, Svenska kyrkan, Equmeniakyrkan och Stockholms katolska stift. Trossamfunden samarbetar med polisen när dödsbud överlämnas och då brottsoffer behöver stöd. Stöd ges också till Polismyndigheten i olika etiska frågor och genom psykosocialt stöd till anställda. Under 2019 arrangerade en seminariedag om trafficking för såväl medarbetare i kyrkorna som anställda och ideella hos polisen.



Läs mer om hur Svenska kyrkan bidrar till mål 3:  
[www.svenskakyrkan.se/agenda2030/mal-3-god-halsa-och-valbefinnande](http://www.svenskakyrkan.se/agenda2030/mal-3-god-halsa-och-valbefinnande)



**78 400**  
**telefonsamtal**  
10% ökning från 2018



**12 200**  
**chattar**  
11% ökning från 2018



**1 500 brev**  
9% ökning från 2018





Diakonemblemets är ett vigningstecken för diakoner i Svenska kyrkan. Emblemet formgavs 1960 av diakon Ingrid Ridderstedt och syster Marianne Nordström, Alsike kloster. Foto: Gustaf Hellsing/Ikon.



# Social hållbarhet

Svenska kyrkan är en betydande aktör på det sociala området genom sin rikstäckande verksamhet i Sverige och ett internationellt utvecklingsarbete i 35 länder, genom Act Svenska kyrkan. Med evangeliet som grund och människovärdet i fokus bidrar Svenska kyrkan till att minska utsattheten i våra samhällen, skapa social sammanhållning och gemenskap samt att mänskliga rättigheter respekteras och främjas.


DET INNEBÄR ATT VI försöker komma åt de bakomliggande orsakerna till att människor lever i utsatthet och marginaliseras, för att skapa förutsättningar för individen att tillsammans med andra förändra sin livssituation. Svenska kyrkan arbetar rättighetsbaserat, vilket innebär att människors egna förmågor bekräftas och stärks.

Tillsammans med andra samhällsaktörer tar Svenska kyrkan ett delat ansvar för samhällsutvecklingen utan att ersätta de sociala trygghetssystem som det offentliga ska tillhandahålla. Istället kompletterar Svenska kyrkan samhällets insatser utifrån vårt uppdrag, som samlade kraft genom att erbjuda gemensamma mötesplatser och plattformar, men också genom att vara med och utveckla nya arbetssätt och nya samarbeten. I Svenska kyrkans uppdrag ingår även att använda kyrkans röst till att påverka beslutsfattare när människor far illa.

## Stöd till människor som står utanför arbetsmarknaden

Arbetet för människor i arbetslöshet resulterade 2019 i en överenskommelse mellan Svenska kyrkans nationella nivå och sex stift. Ett metod- och verksamhetsstöd togs fram för församlingar som vill starta eller utveckla sin verksamhet för arbetslösa för att på så sätt öka antalet människor i någon form av anställning. Den nationella nivåns stöd till verksamhet för människor i arbetslöshet har handlat om att stärka kunskap och förmåga i församlingar och stift att bedriva verksamhet som leder till att personer närmar sig arbetslivet, egen försörjning eller utbildning, genom att erbjuda praktik och arbetsträning. Under 2019 har uppskattningsvis över 1 000 personer<sup>3</sup> haft praktik, arbetsträning eller anställning med lönebidrag inom Svenska kyrkan.



 **Läs mer om hur Svenska kyrkan bidrar till mål 8:**  
[www.svenskakyrkan.se/agenda2030/mal-8--anstandiga-arbetsvillkor-och-ekonomisk-tillvaxt-](http://www.svenskakyrkan.se/agenda2030/mal-8--anstandiga-arbetsvillkor-och-ekonomisk-tillvaxt-)

<sup>3</sup> Siffran är en uppskattning baserat på tidigare års resultat och en verksamhet som inte minskat i omfattning. Statistikunderlag har tidigare inhämtas från Arbetsförmedlingen men denna möjlighet finns inte för 2019

## Social innovation

Under 2019 har ett samarbete etablerats mellan Svenska kyrkan och Innovationskontoret Fyrklövern inom ramen för Vinnovaprojektet Social Impact Innovation Support, som syftar till ömsesidigt lärande, överföring och anpassning av metoder för social innovation.

Församlingarna har ofta eldsjälar med goda idéer bland sina medarbetare, men ofta saknas kunnande, stödsystem och en organisationskultur som kan ta idéerna vidare så att de får spridning och varaktig effekt. Samarbetet ska höja Svenska kyrkans kompetens, bredda kontaktnätet och förbättra de organisatoriska förutsättningarna för att stötta församlingarna i ett målinriktat innovationsarbete, med fokus på de globala hållbarhetsmålen. Ett konkret resultat under det första året är ett metodstöd till församlingar för utvecklingen av projekt för arbetslösa.

## Samverkan kyrka-idrott

Svenska kyrkan och Svenska Fotbollförbundet har sedan många år ett samarbete som samordnas på nationell nivå. Samarbetet syftar till bättre hälsa genom fysisk aktivitet och att genom lekar och samtal inspirera barnen att fundera över rättvisefrågor och relationer och därmed bidra till en positiv idrottskultur där allas lika rätt och värde respekteras.

Svenska kyrkans Idrottsforum genomfördes i oktober 2019 med 25 deltagare från stift och församlingar samt från Svenska Fotbollförbundet. En av slutsatserna från forumet var att samsamarbetsavtalet med fotbollförbundet borde användas som mall för breddad samverkan med andra förbund.

## I kölvattnet av #metoo

Under 2017 spreds uppropet #metoo med vittnesmål om sexuella trakasserier över hela världen. Svenska kyrkan har arbetat länge med frågorna, både i Sverige och internationellt. #metoo och #vardeljus som är uppropet inom Svenska kyrkans värld, blev en signal om behovet av att fortsätta arbetet för varje människas rätt till fysisk och sexuell integritet.

Under 2019 genomfördes en kvalitativ analys av de samlade #vardeljus-berättelserna, vilken bekräftar tidigare utvärdering. Analysen efterfrågar också en problematisering av tystnads- och förlåtelsekultur inom Svenska kyrkan.

---

## Trygga möten

Sedan 2017 erbjuds barn-, ungdoms- och konfirmandledare webbutbildningen Trygga möten, som lyfter frågor om sexuella övergrepp, ledares ansvar, attityder, mobbning, härskartekniker och mänskliga rättigheter. Bland omkring 9 000 unga ledare i Svenska kyrkan har 2 400 personer hittills gått kursen. I varje stift finns två utbildade kontaktpersoner, en man och en kvinna, med ett särskilt uppdrag att finnas till hands för personer som har utsatts för sexuella övergrepp

---

## Insatser för att motverka diskriminering och öka inkludering

Svenska kyrkans nationella nivå arbetar löpande med insatser och redskap för att motverka diskriminering och involvera grupper som inte alltid har en röst. Ett exempel som lanserades 2017 är processmodellen Regnbågsnyckeln vars mål är att ge trygghet för hbtq-personer i Svenska kyrkans församlingar. Efter processen förväntas församlingen ha kompetens kring inkludering och hbtq-frågor. Två år efter lanseringen är nio församlingar Regnbågsmärkta och ytterligare 20 är på gång under 2020.

Hösten 2019 genomfördes en första hearing om trans och transpersoner, "Detta är min kropp". Syftet med hearingen var att tydliggöra transpersoners behov, rättigheter och bidrag i Svenska kyrkan.

Den nationella nivån arbetar även för urfolks och nationella minoriteters rättigheter. Ett exempel är ett samiskt konfirmandläger där ungdomar får lära sig om kristen tro samtidigt som deras samiska identitet stärks. De samiska språken används på lägret där deltagarna samtalar om samisk identitet och arbetar med samiskt hantverk.

Ett ytterligare exempel är att kyrkomötet antog Kyrkohandboken på minoritetsspråk under 2019 för att ytterligare stärka inkluderingsarbetet.



Sedan flera år tillbaka pågår en viktig utveckling av kyrkans arbete på de samiska språken och med att inkludera det samiska i kyrkans tro och liv. Foto: Magnus Aronson/Ikon.

## Återlämnande av samiska mänskliga kvarlevor

Ett av de områden som lyfts fram i vitboken från 2016 om relationerna mellan Svenska kyrkan och samerna är frågan om återlämnande av samiska mänskliga kvarlevor som finns på museer och institutioner i Sverige. Företrädare för Svenska kyrkan har på olika sätt historiskt medverkat i insamlingen av kvarlevor för kraniologisk och rasbiologisk forskning. Såväl frågan om den historiska bakgrunden, på vilket sätt och i vilket syfte dessa kvarlevor insamlades, som frågan om samlingarnas framtid, är ett känslomässigt och symboliskt laddat ämne.

2017 bjöd ärkebiskopen och Samiska rådet i Svenska kyrkan in företrädare för Sametinget, Kulturdepartementet, Riksantikvarieämbetet och en rad museer och institutioner till ett rundabordssamtal kring återlämnande av samiska mänskliga kvarlevor.

Vid ett uppföljande rundabordssamtal i april 2019 diskuterades bland annat den planerade återbegravningen av 25 samiska kranier i Lycksele som sedan ägde rum på urfolkens dag den 9 augusti 2019. Processen i Lycksele var viktig för att utforma en modell för dialog och ansvarstagande på lokal nivå där samiska intressenter, församlingar och kommuner ingår.

## Migration och integration

Migrations- och integrationsfrågor berör många verksamhetsområden. Tillsammans med andra trosbaserade organisationer vill Svenska kyrkan ge en röst både åt nyanlända i Sverige och de över 70 miljoner människor som beräknas leva på flykt i världen i dag.

### MINSKA UTSATTHETEN BLAND ENSAMKOMMANDE

Svenska kyrkan och andra civilsamhällesorganisationer tar idag ett stort ansvar för gruppen ensamkommande. Det sker både genom praktiska insatser och i diskussioner med myndigheter om de långsiktiga lösningar som behövs för att människor inte ska falla mellan stolarna. 2019 tilldelades Svenska kyrkan 15 miljoner kronor i statliga medel, som nationell nivå fördelade till stift och församlingar runt om i Sverige. Insatserna har handlat om allt från ekonomiskt stöd till inköp av mat och hygienartiklar till att hitta olika former av boenden, liksom psykosociala insatser som samtalsgrupper och sociala aktiviteter.

### ARBETE FÖR KONVERTITER

Genom Sveriges kristna råd, SKR, pågår en regelbunden dialog med riksdags- och regeringsrepresentanter i frågor som är viktiga för kyrkorna. I maj 2019 träffade ärkebiskopen och SKR:s presidium Sveriges justitieminister för att samtala om konvertiters utsatta situation.

Svenska kyrkan uppmärksammar konvertiternas utsatta situation i förbönsgudstjänster och ljusmanifestationer, i debattartiklar och genom att skriva intyg i asylärenden. Svenska kyrkan är en av huvudmännen bakom Asylrättscentrum, som bistår med juridisk expertis och analyser tillämpningen av svensk asylrättslagstiftning.

### EFFEKTIVT KATASTROFARBETE

Act Svenska kyrkan samarbetar inom ACT-alliansen och Lutherska världsförbundet för att kunna agera snabbt vid katastrofer. Under 2019 omfattade Act Svenska kyrkans humanitära bistånd 94 miljoner kronor. Årets största humanitära insatser gällde den utdragna flyktingsituationen i östra Afrika där Act Svenska kyrkans stöd berör 1,7 miljoner människor på flykt i Djibouti, Etiopien, Kenya, Somalia, Sydsudan och Uganda. Därefter kommer insatser med anledning av cyklonerna Idai och Kenneth i Zimbabwe och Mocambique där stödet berör cirka 100 000 människor.

Act Svenska kyrkan är ledande i psykosocialt arbete inom ACT-alliansen. Ett psykosocialt synsätt bygger på människors egen kraft att stötta varandra och återhämta sig vid kriser och katastrofer.

### INTERRELIGIÖS PRAKTIK FÖR FRED

Ny forskning (Bowen & Owen 2019) visar att interreligiösa samarbeten kan motverka rasism, främlingsfientlighet och diskriminering och bidra till att stärka fredliga och inkluderande samhällen. Genom programmet Interreligiös praktik för fred – En värld av grannar vill Svenska kyrkan synliggöra och stärka interreligiösa samarbeten för och med människor på flykt, baserat på det arbete som trosbaserade församlingar och organisationer runt om i Europa gör. Under 2019 har fem möten med olika temafokus genomförts tillsammans med deltagare från olika länder.



Läs mer om vårt bidrag till mål 16:

[www.svenskakyrkan.se/agenda2030/mal-16--fredliga-och-inkluderande-samhallen](http://www.svenskakyrkan.se/agenda2030/mal-16--fredliga-och-inkluderande-samhallen)

### FORTSATT SATSNING FÖR ATT STÄRKA ARBETET

För 2019 anslag Kyrkostyrelsen ytterligare 60 miljoner kronor till Svenska kyrkans arbete med asylsökande och nyanlända. Så här fördelades pengarna:

- 28 miljoner till församlingar och pastorat, för språkträning, barn- och ungdomsverksamhet och andra aktiviteter för att främja integration,
- 13,6 miljoner till internationella verksamheten, bland annat för akuta flyktingkriser i främst Östafrika och Mellanöstern, men även mindre andel för långsiktigt arbete med att bland annat kapacitetsstärkning och påverkansarbete inom EU,
- 14,5 miljoner till stiftet, bland annat för utbildning samt
- 3,9 miljoner till nationella satsningar, bland annat för Asylrättscentrum för flyktingar och asylsökande, ett samarbete med Röda Korset om stöd till medarbetare som möter personer som fått avslag, ett nätverk för lands- och glesbygdsförsamlingar kring migrations och integrationsfrågor.





I Rörvikskyrkan som hör till Överluleå församling i Luleå stift anordnas ett internationellt café där människor från hela världen möts, har andakt och fikar. Foto: Johannes Frandsen/Ikon.

## Ett jämlikt samhälle leder till hållbar utveckling – Centralamerika

El Salvador, Guatemala och Honduras i Centralamerika är några av världens mest våldsamma länder med en utbredd machokultur. Våldet drabbar framförallt unga män, men även i hög utsträckning kvinnor och barn. Genusrelaterat våld inom familjer är vanligt och oftast är det kvinnans partner eller annan närstående som är förövaren.

Act Svenska kyrkan driver tillsammans med Lutherska världsförbundet och Centro Bartolomé de las Casas (CBC) ett maskulinitetsprogram för att öka mäns inkludering i genusfrågor som ett led i att minska våldet i samhället. En viktig del i det arbetet för jämlikhet är att inkludera pojkar och män.



Foto: Carlos Zappaloli/Ikon

## Utbildning är ett vapen för oss flickor – Egypten

Samtidigt som rätten till utbildning är en självklarhet för många är den något ännu fler måste kämpa hårt för, särskilt flickor. I slumområdet El-Khosos i Kairo, Egypten, lever majoriteten av befolkningen under fattigdomsgränsen och andelen analfabeter är hög. Många flickor förväntas ingå äktenskap, föda barn och helt ägna sig åt familjen. Många föräldrar tycker att det inte behövs någon utbildning för det.

I Egypten driver Act Svenska kyrkan tillsammans med Bless, den koptisk-ortodoxa kyrkans bistånds- och utvecklingsorganisation, verksamhet över hela Egypten med fokus på utbildning, hälsa, rådgivning och ekonomiskt stöd för de mest utsatta.



Foto: Magnus Aronson



Läs mer om hur Svenska kyrkan bidrar till mål 5:  
[www.svenskakyrkan.se/agenda2030/mal-5---jamstalldhet](http://www.svenskakyrkan.se/agenda2030/mal-5---jamstalldhet)

**act**  
Svenska kyrkan





Tillsammans arbetar vi för en bra arbetsmiljö. Cheferna ansvarar för att arbetsmiljöarbetet sker på ett systematiskt sätt. Medarbetarna bidrar till en bra arbetsmiljö för sig själva och sina kollegor.  
Foto: Alex Giacomini/Ikon.

## Goda arbetsförhållanden

Kyrkostyrelsen ansvarar för att säkerställa gott medarbetar- och ledarskap och att säkerställa en god arbetsmiljö så att Svenska kyrkan uppfattas som en attraktiv arbetsgivare. Svenska kyrkans nationella nivå hade 478 anställda<sup>4</sup> vid årsskiftet 2019/2020 varav 39 visstidsanställda och 66 utlandsstationerade. Frågor som gäller arbetsmiljö, anställdas villkor och utvecklingsmöjligheter utvärderas regelbundet genom medarbetarsamtal, medarbetarenkäter, skyddsronder, psykosociala enkäter, annan statistikinsamling och samarbete med fackliga företrädare.

Även säkerhet och krisförberedande arbete ryms inom ramen goda arbetsförhållanden där det under 2019 har skrivits avtal med SOS International för att stärka skyddet för medarbetare på resa.

2019 års medarbetarundersökning resulterade i ett medarbetarindex på 67, ett resultat som är jämförbart med andra organisationer.

Som en del i det obligatoriska utbildningspaketet för chefer

har under de senaste åren en satsning på hållbart ledarskap och medarbetarskap pågått. Resultatet av detta arbete mättes i medarbetarundersökningen där ledarskapsindex blev mycket goda 78.

Samtliga anställda på nationell nivå omfattas av kollektivavtal och har tillgång till företagshälsovård för arbetsrelaterad ohälsa. Satsningar på friskvård sker i form av ett friskvårdsbidrag på 2 000 kronor per år, en friskvårdstimme i veckan och aktiviteter varje månad som arrangeras av arbetsplatsens hälsoinspiratörer.

Att värna mångfalden är viktigt i sig själv men också för att se till att vi, i en mångfasetterad organisation, har en bredd av kunskap och erfarenheter. Under 2019 togs riktlinjer för hantering av kränkande särbehandling fram.

I personalfrågor får församlingar, pastorat och stift stöd av Svenska kyrkans arbetsgivarorganisation.

---

<sup>4</sup> Siffran avser medelantalet anställda.



Vibyggerå kyrka, Kramfors pastorat, Härnösands stift. Foto: Gustaf Hellsing/Ikon.



# Ekologisk hållbarhet

Klimatkrisen är sannolikt den största utmaningen som mänskligheten någonsin stått inför. Klimatförändringar och överutnyttjade ekosystem påverkar hela mänskligheten, men allra mest påverkas människor som redan lever i utsatthet. Därför är klimat- och miljöfrågorna också rättvisefrågor.

SOM ETT LAND MED STOR miljöpåverkan och stor kapacitet har Sverige ett ansvar att gå före och ifrågasätta normer som skadar den skapelse som vi fått till låns att bruka, vårda och dela mellan människor här och nu idag, men också med kommande generationer.

Svenska kyrkan har under lång tid arbetat med miljöfrågor och verkat för klimaträttvisa som en del av vår tro och kristna livssyn, ofta i samverkan med andra kyrkor och representanter för andra religiösa samfund. Klimaträttvisa handlar både om att stödja de mest utsatta och att, som tillhörande ett rikt land med hög kapacitet, ta ansvar för hur vi själva påverkar klimatet.

Den nationella nivån värnar ekologiska värden genom att ta miljöhänsyn i den dagliga verksamheten, till exempel när vi väljer energi, fonder att investera i och leverantörer att anlita. Stödet till församlingar och stift sker genom utbildningsmaterial, teologiskt utvecklingsarbete, ramavtal, fastighetsstöd och genom verktyg för systematiskt arbete med hållbar utveckling. Genom insatserna strävar vi efter att minska den egna och resten av Svenska kyrkans miljöpåverkan, främja lösningar i samhället runt om oss och bidra till reflektion över vår tids stora ödesfrågor.

## Internationellt och ekumeniskt klimatsamarbete

Svenska kyrkan har under året drivit på arbetet i Kyrkornas världsråds (KV:s) arbetsgrupp för klimatfrågor. Arbetet har bland annat handlat om att skydda urfolkens rättigheter, att ta fram den interreligiösa deklARATIONEN Faith communities demand climate justice – Interfaith Declaration on Climate Change inför klimatmötet COP25 i Madrid 2019. Klimatarbetet sker i nära samarbete med KV, ACT-alliansen och Lutherska världsförbundet.

Svenska kyrkan har i Sveriges kristna råds arbetsgrupp för klimat och hållbar utveckling bidragit till att fler i den ekumeniska familjen arbetar aktivt med klimatfrågan. Svenska kyrkans modell för miljödiplomering har till exempel spridits till andra kyrkor och trossamfund.



Biskopsbrevet förenar klimatfakta med kyrkans erfarenhet. Foto: Gustaf Helsing/Ikon.



Fridays for Future demonstrerar i Aachen, Tyskland. Foto: Friedemann Vogel/EPA.

## Ett biskopsbrev för klimatet

Sedan den första versionen av biskopsbrevet publicerades 2014 har kunskapsläget förändrats och ett globalt klimatavtal slutits – Parisavtalet. Insikten att klimatkrisen är en existentiell och andlig kris har blivit allmängods. Genom nylanseringen av brevet vill Biskopsmötet åter aktualisera frågan och betona allvaret i situationen för mänskligheten.

Kristen tro och teologi är ovärderliga när vi står inför den kanske största krisen som hela mänskligheten någonsin har stått inför. Biskopsmötet vill med detta uppdaterade brev förena sakkunskap med ett starkt hopp, och säga att det utifrån en kristen livssyn finns vägar framåt även genom kris. Avsikt är att biskopsbrevet ska bidra till att frigöra den så nödvändiga goda handlingskraften både individuellt och kollektivt.

Biskopsmötet riktar uppmaningarna i brevet till Svenska kyrkans församlingar och stift, till beslutsfattare inom politiken och näringslivet, liksom till kyrkoledare i andra kyrkor.

Biskopsbrevet är ett diskussions- och reflektionsmaterial med teologisk grund, för stift och församlingar. Lanseringen skapade stort intresse med mer än 20 000 besök på webben och mer än 100 publiceringar i media.



Läs mer om vårt bidrag till mål 13:  
[www.svenskakyrkan.se/klimat](http://www.svenskakyrkan.se/klimat)

## En färdplan för klimatet

Uppmaningarna i Ett biskopsbrev om klimatet är utgångspunkten för "Färdplan för klimatet" som kyrkostyrelsen antog under 2019. Det övergripande målet är att hela Svenska kyrkan ska vara klimatneutral år 2030, det vill säga inte lämna något nettobidrag till den globala uppvärmningen, främst genom utsläppsminskningar i den egna verksamheten.

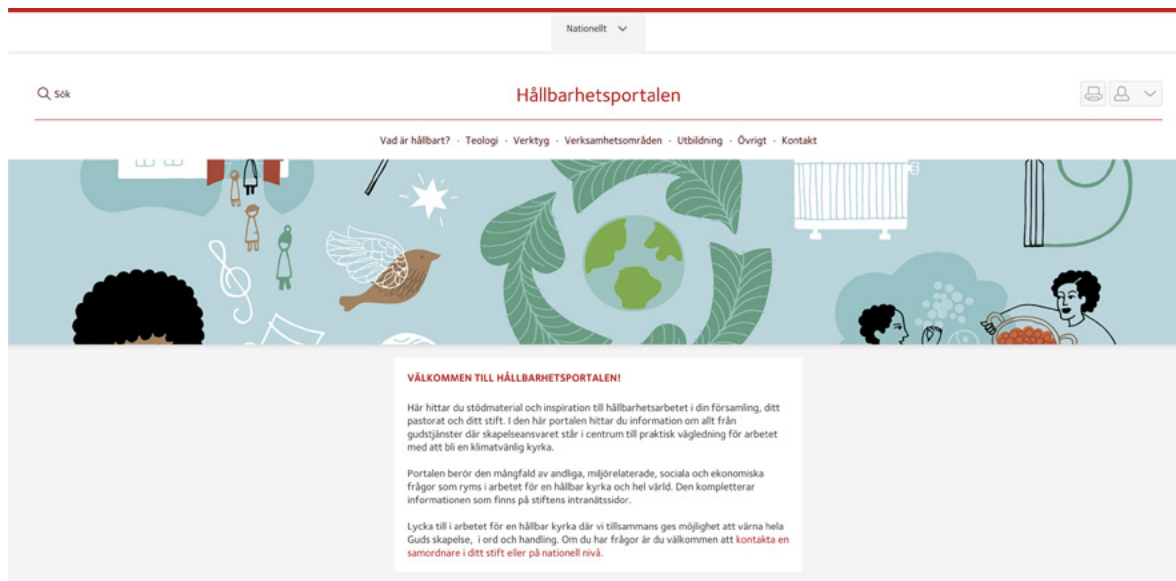
Svenska kyrkan kommer i ökad utsträckning att verka för den värderingsförändring som vi som mänsklighet behöver åstadkomma genom att lyfta andliga och existentiella aspekter av klimatkrisen.

Svenska kyrkan kommer också att stärka stödet till de människor som drabbas mest av klimatförändringarnas effekter trots att de bidragit till dem allra minst.

Färdplanens områden är:

- Kyrkans uppdrag
- Energianvändning i byggnader
- Produktion av förnybar el
- Transporter, resor, maskiner och markförvaltning
- Konsumtion och investeringar
- Klimatanpassning och krisberedskap

Beredningen av färdplanen har skett i nära samarbete mellan stiftet och nationell nivå. En stor del av satsningen handlar om att stödja stiftet med personella resurser och finansiellt stöd för projekt inom färdplanens områden.



Hållbarhetsportalen berör den mångfald av andliga, miljörelaterade, sociala och ekonomiska frågor som ryms i arbetet för en hållbar kyrka och hel värld.

## Arbetet med miljödiplomering

Miljöarbetet inom den nationella nivån utgår från en miljöpolicy som kyrkostyrelsen antagit och som omsätts i handling med hjälp av Svenska kyrkans miljöledningssystem som kallas Miljödiplomering. Kyrkostyrelsen har antagit övergripande miljömål för sju verksamhetsområden, som har konkretiserats i delmål och handlingsplaner.

[Läs mer om nationell nivåns miljömål på webben:](http://www.svenskakyrkan.se/miljomal)  
www.svenskakyrkan.se/miljomal

### Om Svenska kyrkans miljödiplomering

Vid millennieskiftet skapades den första versionen av Svenska kyrkans miljödiplomering för en hållbar utveckling. Det är ett verktyg som hjälper kyrkliga enheter att bygga ett internt miljöledningssystem för att på ett systematiskt och strukturerat sätt kunna bidra till hållbar utveckling. Miljödiplomering vilar på en teologisk grund och utgår från verksamhetens identitet och förutsättningar som kyrka. Svenska kyrkans nationella nivå ansvarar för verktygets utformning medan stiftens marknadsför verktyget och stödjer församlingarna i det konkreta arbetet. Fler än 120 församlingar och stift arbetar med verktyget idag.

## Hållbarhetsportalen

Under 2018 lanserades en hållbarhetsportal för att stödja hållbarhetsarbetet i hela Svenska kyrkan. På portalen finns stödmaterial och inspiration till hållbarhetsarbetet i församlingar, pastorat och stift om allt från gudstjänster där skapelseansvaret står i centrum till praktisk vägledning för arbetet med att bli en klimatvänlig kyrka. Under 2019 har portalen uppdaterats med bland annat modeller för arbete med de globala hållbarhetsmålen och beräkningsverktyg för energianvändning i fastigheter.

[Lär mer om arbetet med Miljödiplomering på Hållbarhetsportalen:](http://internwww.svenskakyrkan.se/hallbarhetsportalen)  
internwww.svenskakyrkan.se/hallbarhetsportalen

## Klimatkompensation

För att ta ansvar för de klimatutsläpp som nationell nivåns verksamhet idag genererar avser vi 500 kronor per ton koldioxidekvivalenter. En del av denna summa används för att balansera (kompensera för) utsläppen för tjänsteresor, energi och kopieringspapper. Resten används för interna hållbarhetsinsatser.

För 2019 års utsläpp köps klimatkompensation från Fair Climate Fund, som säljer klimatkompensation enligt Fairtrades framtagna standard, som har ett tydligt fattigdomsperspektiv och bygger på deras kriterier. Endast kunder som kan uppvisa ett gediget klimatarbete har möjlighet att köpa Fairtrades klimatkompensation.

[Läs mer: www.fairtradecarboncredits.net](http://www.fairtradecarboncredits.net)

## Nyckeltal för miljön

Alla datorer som används är TCO-märkta.

# 100%

av datorerna återanvänds och resten återvinns.

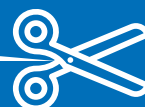


## 21,5 ton metall

återvanns under 2019 tack vare ramvtal för krematorier.

Klimatpåverkan från kopieringspapper har minskat med 86% sedan 2011.

Tre fjärdedelar av vårt upphandlade kontorsmaterial är miljömärkt.



# 36%

minskade koldioxidutsläpp från flygresor de senaste fyra åren.



## Vår klimatpåverkan

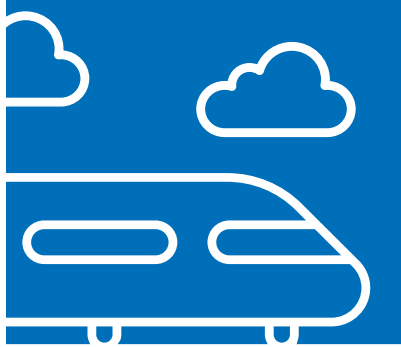
från energi har sedan 2015 minskat med

# 58%

Bland annat tack vare grön fjärrvärme.



Endast Svanen-certifierade tryckerier anlitas.



Tågresandet i kilometer har ökat med

# 22%

jämfört med 2018.



## Miljödata

Totalt sett har nationell nivå klimatpåverkan ökat något 2019 jämfört med 2018. På grund av verksamhetens karaktär, med en omfattande internationell verksamhet och utbyte med kyrkor och samfund i andra länder, är flygresor ibland nödvändiga. Vi strävar efter att begränsa resornas utsläpp genom att välja färdväg med mindre miljöpåverkan och i ökad utsträckning använda video- och telefonkonferenser. Målsättningen är att resa miljövänligt så långt det går och ta ansvar för resterande utsläpp som vi inte lyckats undvika.

Flygresandet har ökat något under 2019 jämfört med 2018 på grund av fler större internationella möten än ett normalår. Bilresandet ligger på ungefär samma nivå som 2018. Tågresandet ökar starkt, med över 280 000 kilometer jämfört med 2018.

För att nå målsättningarna med färre och miljövänligare resor och på så sätt minska koldioxidutsläppen så infördes i december 2019 en ny plattform för att påskynda övergång till digitala möten. En ny resepolicy planeras att lanseras under våren 2020.

Energiförbrukningen har minskat under året, vilket bland annat beror på årstemperaturvariationer och fortsatt arbete med energieffektiviseringar. Pappersförbrukningen mätt i antal ark har minskat med 29%. Som en följd av övergången till digitala arbetssätt jämfört med 2018.

## Energianvändning i byggnader

Totalt förvaltar hela Svenska kyrkan cirka 4 000 kyrkor och cirka 16 000 andra byggnader. Fastigheterna försörjs med fjärrvärme, olja, gas, biobränsle och el från bland annat sol och vind. Det finns gott om potential att bli energieffektivare och fossilfri samtidigt som det finns många goda exempel att hämta från våra församlingar.

Den nationella nivån äger och hyr fastigheter för sin verksamhet. I linje med vårt mål att minimera miljöpåverkan i fastighetsförvaltningen har flera insatser genomförts de senaste åren för att minska energiförbrukningen och ersätta fossila energikällor med förnybara alternativ.

El märkt med Bra Miljöval, som innebär förnybar energi och garanterar att miljöhänsyn tagits när energin producerats, används i fastigheter som den nationella nivån äger eller hyr i Sverige. Samma avtal erbjuds stift och församlingar med tydliga utsläppsminskningar som resultat.

## Insatser för att stödja stift och församlingar

Under 2019 har en insats för lokalförsörjningsplaner pågått och väntas leda till effektivare användning av fastigheterna på sikt. I samverkan med stiftet har nationell nivå tagit fram en handledning och en utbildning i lokalförsörjningsplanering.

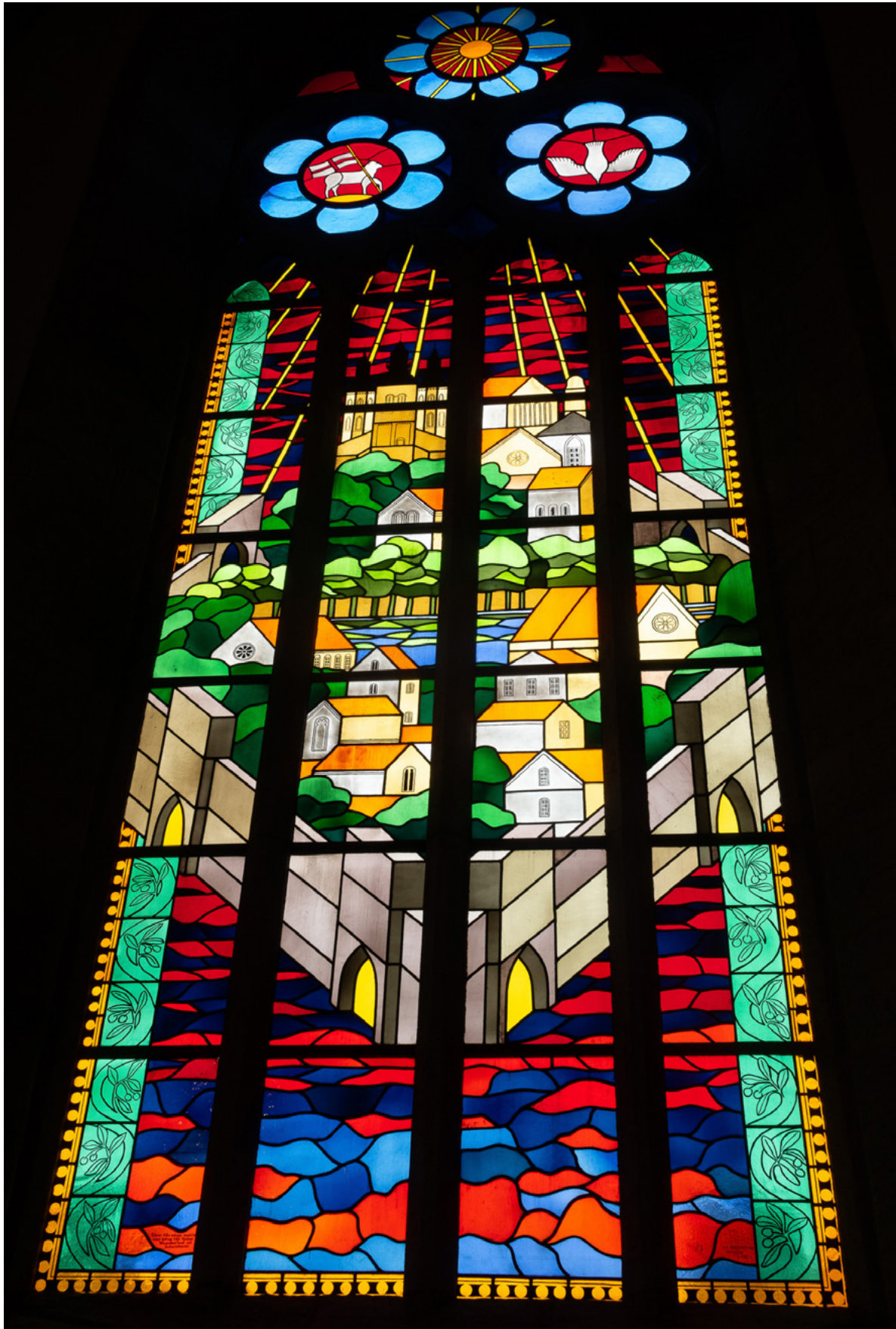
Målet är att till 2022 ska alla pastorat och församlingar ta fram lokalförsörjningsplaner, efter ett beslut av Kyrkomötet. Detta ska ske bland annat utifrån en omvärldsanalys som visar verksamhetens behov av lokaler och ska resultera i en långsiktig strategi. Det ska leda till minskad energianvändning och ökad beläggning för prioriterade verksamheter.

De gemensamma ramavtalen är ett annat exempel på stöd från den nationella nivån. I upphandlingsprocessen väljs leverantörer som aktivt bidrar till Sveriges klimatmål och andra miljö- och hållbarhetsmål (läs mer i avsnittet om ekonomisk hållbarhet). Exempel på ramavtal med klara miljöfördelar är avtal för el märkt Bra Miljöval, gröna obligationer, elverktyg, kontorsmaterial, kemikalieregister, klimatkompensation samt möbler och livsmedel där stor vikt lagts vid insatser för att minska användningen av naturresurser.

### MILJÖDATA 2019

Källa	Miljöpåverkan 2019 (i ton CO <sub>2</sub> e)	Utveckling sedan 2018	Utveckling sedan basår	Basår
Flyg	2 125,4	4%	-36%	2015
Bil	61,0	-1%	-14%	2016
Tåg	2,7	14%	34%	2015
Energi	72,2	-6%	-58%	2015
Kopieringspapper	1,6	-68%	-86%	2011
<b>Total</b>	<b>2 262,8</b>	<b>2,9%</b>		

För mer information om vilka mätmetoder som används för att beräkna utsläpp, se sidan 41.



Kyrkofönster från Visby domkyrka, Visby domkyrkoförsamling, Visby stift. Foto: Lena Sjöström/Ikon.

# Ekonomisk hållbarhet

Arbetet för en ekonomiskt hållbar värld och verksamhet handlar om att använda och förvalta ekonomiska resurser på ett ansvarsfullt sätt, både för nu levande och kommande generationer.

FÖR SVENSKA KYRKAN HANDLAR det också om att, i en tid med minskade medlemstal, bidra till en ekonomiskt hållbar kyrka som står väl rustad för framtiden. Ökad samordning inom Svenska kyrkan är centralt för att uppnå det. Nationell nivå verkar även för att handel och investeringar ska ske på sätt som bidrar till en hållbar utveckling. Vi gör det genom att ställa hållbarhetskrav i upphandlingar och vid investeringar, och genom ett mångårigt engagemang i initiativ som Fairtrade, Swedwatch och genom deltagande i investerarnätverk och olika påverkansinitiativ.

## Så påverkar vi näringslivet

Genom att låta hållbarhetsfaktorer väga tungt vid investeringar och inköp påverkar Svenska kyrkan näringslivet i en mer hållbar riktning. Det handlar dels om att säga nej till företag och verksamheter som inte lever upp till Svenska kyrkans krav, dels om att sporra företag i deras hållbarhets-satsningar genom att premiera dem som ligger långt framme. Arbetet utgår från policyer som kyrkostyrelsen beslutat om finanspolicy, inköpspolicy och en uppförandekod för leverantörer.

### HÅLLBARA INVESTERINGAR

I slutet av 2019 förvaltade den nationella nivån ett kapital på 9,6 miljarder kronor. Kapitalet har ett avkastningskrav på 3 procent per år utöver inflationen sett över en rullande

tioårsperiod. Avkastningen ses som en resurs för att bekosta långsiktiga åtaganden och prioriterade områden inom stift och församlingar.

Förvaltningen lägger tyngdpunkten på företag som visar ansvar inom sin verksamhet och tillverkning samt företag som tar fram varor och tjänster som bidrar till att lösa viktiga samhällsproblem. Vi investerar inte i företag som utviner fossil energi eller producerar vapen, tobak eller pornografi. Vi utesluter bolag som bryter mot internationella normer för mänskliga rättigheter, miljöhänsyn och antikorruption, om de inte kan visa att de åtgärdar problemen.

Nationell nivå erbjuder församlingar, pastorat och stift att investera i Svenska kyrkans Ethosfonder som har låga avgifter och klarar finanspolicyens hållbarhetskrav. Vid årsskiftet 2019/20 var 5,7 miljarder kronor investerade i Ethosfonderna. Ramavtal finns också för investeringar i gröna obligationer, det vill säga obligationer där kapitalet endast används för olika miljöprojekt.

 [Läs mer om hållbara investeringar och inköp:](https://www.svenskakyrkan.se/hallbarainvesteringar)  
[www.svenskakyrkan.se/hallbarainvesteringar](https://www.svenskakyrkan.se/hallbarainvesteringar)

## Internationell påverkan för hållbara investeringar

Svenska kyrkan har under flera år drivit frågor om investeringar för rent vatten och hållbara städer i investerarnätverket SISD (Swedish Investors for Sustainable Development) som syftar till att främja investeringar inom de 17 globala utvecklingsmålen. FN:s generalsekreterare såg i fjol potentialen av ett motsvarande internationellt

nätverk och idag finns GISD (Global Investors for Sustainable Development) med några av världens största investerare som medlemmar.

GISD är inriktat på att skapa hållbara investeringsprodukter främst i utvecklingsländer. Svenska kyrkan är aktiv som rådgivare i den svenska referensgruppen till GISD.

## Investeringar mot tvågradersmålet

För att få bekräftat att Svenska kyrkans investeringar i aktier och företagsobligationer utvecklas i linje mot Parisavtalets mål har en oberoende scenarioanalys gjorts med stöd av verktyget PACTA. Nationell nivå har inga investeringar i

branscher som sysslar med utvinning av kol, olja och gas och endast ett fåtal inom energibolag och biltillverkare. Utsläppen av koldioxid från våra innehav i dessa branscher är därför liten och vår portföljs klimatpåverkan därför låg.

## Hållbara inköp

2019 köpte den nationella nivån in varor och tjänster till ett värde av cirka 500 miljoner kronor och ansvarade även för över 100 ramavtal som sluts för hela Svenska kyrkan. Uppskattningsvis görs inköp för cirka 9 miljarder kronor varje år inom hela Svenska kyrkan. Ramavtalen som nationell nivå slutit för hela Svenska kyrkan ledde 2019 till kostnadsbesparingar på cirka 195 miljoner kronor.

Genom att ställa krav på socialt ansvar, miljö- och klimathänsyn och insatser mot korruption redan i offertförfrågan skickas en tydlig signal om att hållbara produkter och tjänster efterfrågas. I bedömningarna analyseras företagets kvalitet på sitt hållbarhetsarbete utifrån förutsättningarna att leva upp till uppförandekoden för leverantörer. Inköpsanalysen görs utifrån en bedömning av risknivån och leverantörens förmåga att bidra till Agenda 2030-målen är också en del av analysen. Genom en inköpsportal på Svenska kyrkans intranät kan församlingar och stift ta del av hållbarhetsbedömningar och annan information, vilket hjälper dem att minska den egna miljöpåverkan och förändra det egna beteendet

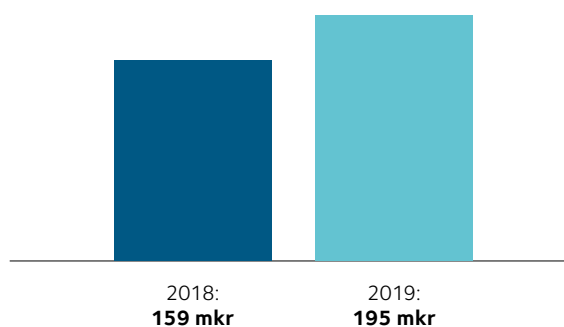
En betydande del av inköpen till den nationella nivåns verksamhet handlar om tjänster från svenska företag, vilket innebär en lägre hållbarhetsrisk. Ramavtalen som sluts för att möta behoven i församlingar och stift gäller en bredd av produkter och tjänster, och de är ofta förenade med en högre risknivå. Hållbarhetsarbetet fokuserar därför på dessa avtal.

Under 2019 har uppföljningsarbetet stärkts genom att införa fördjupade granskningar av ramavtalsleverantörer och dess underleverantörer, genom upphandlade externa konsulter. Fyra sådana granskningar har genomförts under 2019. Detta arbete kommer ytterligare systematiseras under 2020.



Läs mer om hur vi arbetar för att främja en hållbar konsumtion och produktion:  
[www.svenskakyrkan.se/agenda2030/mal-12---hallbar-konsumtion-och-produktion](http://www.svenskakyrkan.se/agenda2030/mal-12---hallbar-konsumtion-och-produktion)

### BESPARINGAR GENOM RAMAVTAL





## Insatser för att förhindra korruption och andra oegentligheter

Nationell nivåns uppförandekod slår fast att det råder nolltolerans för korruption och att ingen som arbetar för eller representerar verksamheten får utnyttja sin maktposition på ett otillbörligt sätt. Försiktighetsprincipen ska tillämpas för att undvika jävsituationer, och under 2019 har en rutin om inhämtning av uppgift om bisyssla lagts till i medarbetarsamtalen för att ytterligare stärka arbetet med att motverka intressekonflikter. Risken för korruption bedöms vara störst inom det internationella arbetet, eftersom insatser och projekt utförs i flera länder där korruptionen är hög enligt Transparency Internationals index. Riskanalyser utförs därför för det övergripande internationella arbetet och för respektive region/landprogram. Riskuppföljning görs också utifrån partners årliga räkenskapsrevision. Svenska kyrkans internationella arbete och Svenska kyrkan i utlandet står under Svensk insamlingskontroll för 90-konton.

Andra riskområden gäller upphandlingar, anställningar och representation. Policyer, riktlinjer och rutiner finns som adresserar dessa risker. Hantering av avtal och större inköp följs årligen upp. Systeminställningar och rutiner som kräver att det alltid är minst två olika roller som måste godkänna betalningar begränsar möjligheten att göra otillåtna betalningar. Kontot för representation följs upp rutinmässigt med goda resultat. Vid rutinmässig uppföljning av avtal och större inköp konstaterades några mindre avvikelser. Dessa beror huvudsakligen på bristande kunskap om rutiner. En handlingsplan har tagits fram och arbetet med att åtgärda avvikelserna fortsätter under 2020.

Anställda på Svenska kyrkans nationella nivå omfattas av nationell nivåns antikorrupsionspolicy och uppförandekoden för anställda. Genom kollektivavtal har de anställda meddelarrätt motsvarande meddelarfriheten som grundlagarna ger åt offentliganställda. Därutöver omfattas nationell nivå av visselblåsarlagen (lag

2016:749 om särskilt skydd mot repressalier för arbetstagare som slår larm om allvarliga missförhållanden).

För den internationella verksamheten finns också en klagomålsfunktion dit misstankar om oegentligheter kan rapporteras av interna och externa intressenter samtidigt som konfidentialitet garanteras. Anmälningarna har sedan starten 2012 gällt sexuella trakasserier, orätt utnyttjande av inflytande och maktställning samt korruption och bristande ekonomisk intern kontroll. Arbetet med inkomna ärenden bidrar till viktiga slutsatser och lärande som bidrar till att förbättra ansvar och kvalitet i verksamheten.

 [Läs mer om vår klagomålsfunktion:](http://www.svenskakyrkan.se/klagomal)  
[www.svenskakyrkan.se/klagomal](http://www.svenskakyrkan.se/klagomal)

 [Läs mer om kraven på 90-konton:](http://www.insamlingskontroll.se)  
[www.insamlingskontroll.se](http://www.insamlingskontroll.se)

## Inrapporterade fall till Act Svenska kyrkans klagomålsfunktion

Under 2019 behandlades 21 anmälningar in, varav 5 fortfarande utreds under 2020. 18 anmälningar gällde verksamhet hos internationella partner medan 3 anmälningar gällde Svenska kyrkan. 5 av anmälningarna var utanför funktionens ansvarsområde. Några ärenden föranledde insatser tillsammans med lokal partner för att stärka arbetet med intern kontroll och andra former av kapacitetsstärkning av administrativa karaktär. I vissa fall har lokal partner avslutat ansvariga personers kontrakt.

# GRI index

GRI INDEX ENLIGT GLOBAL REPORTING INITIATIVE STANDARDER, NIVÅ CORE, MED SEKTORSTILLÄGG FÖR IDEELL OCH FINANSIELL SEKTOR

## GRI 102: GENERELLA

### ORGANISATIONSPROFIL

102-1	Organisationens namn	Trossamfundet Svenska kyrkan
102-2	Verksamhet, märken, produkter och tjänster	Se <i>Om oss</i> sid 5 och <i>Vårt uppdrag</i> sid 6.
102-3	Huvudkontorets lokalisering	Uppsala
102-4	Länder där organisationen har verksamhet	Verksamhet i Sverige och utlandet. Geografiskt fokus för Svenska kyrkans internationella arbete genom Act Svenska kyrkan: <a href="http://www.svenskakyrkan.se/act/fakta-om-svenska-kyrkans-internationella-arbete">www.svenskakyrkan.se/act/fakta-om-svenska-kyrkans-internationella-arbete</a> och Utlandskyrkans verksamhet: <a href="http://www.svenskakyrkan.se/hitta-kyrkan-i-andra-lander">www.svenskakyrkan.se/hitta-kyrkan-i-andra-lander</a> .
102-5	Ägarstruktur och organisationsform	Svenska kyrkans årsredovisning 2019 <a href="http://www.svenskakyrkan.se/arsredovisning">www.svenskakyrkan.se/arsredovisning</a> , <i>förvaltningsberättelsen</i> , sid 18.
102-6	Marknader som organisationen är verksam på	Se 102-4 och intressentanalys på sid 13-14.
102-7	Organisationens storlek	Se årsredovisningen sid 23 samt 102-8.
102-8	Information om anställda och andra som arbetar för organisationen	Se avsnitt <i>Goda arbetsförhållanden</i> sid 27. Av totalt antal anställda – 519 personer per 31 dec 2019 (513) – var 414 tillsvidareanställda och 105 visstidsanställda inkl. alla 66 utlandsanställda som går på särskilda kontrakt. Antalet deltidsanställda var 16. Könsfördelningen män/kvinnor (samtliga anställda): 33/67% (33/67%). Könsfördelningen utlandsanställda 52/48% och deltidsanställda 38/62%. Deltidsanställdas befattningar: 44% handläggare, 38% lärare, 19% assistent/husvärd. Deltidsanställningar beror på tjänstens utformning resp anställdes önskemål. En del arbetsuppgifter läggs ut, varav vissa (teknikstöd och teknikdrift samt reception) arbetsleddes av den nationella nivån. All HR-data kommer från HR-systemet på nationell nivå.
102-9	Leverantörskedja	Se <i>Hållbara inköp</i> sid 36.
102-10	Väsentliga förändringar gällande organisation och leverantörskedja	Nej.
102-11	Försiktighetsprincipen	Försiktighetsprincipen refereras till i miljöpolicyen och implementeras i miljöarbetet, se <i>Ekologisk hållbarhet</i> sid 29-33). Principen hänvisas till även i uppförandekoden och i Anti-korruptionspolicyen. Se policyer <a href="http://www.svenskakyrkan.se/hallbarhetsredovisning-och-styrning">www.svenskakyrkan.se/hallbarhetsredovisning-och-styrning</a> .
102-12	Externa initiativ om hållbarhet som organisationen stödjer/omfattas av	ACT Alliance Code of Good Practice, Core Humanitarian Standards, FRII samt FN initiativet PRI:s principer.
102-13	Medlemskap i organisationer	Några av de mest strategiskt viktiga medlemskapen listas här: Kyrkornas världsråd, Lutherska världsförbundet, ACT-alliansen, Eurodiaconia, Churches Commission on Migrants in Europe, Sveriges Kristna Råd, Sveriges interreligiösa råd, Fossilfritt Sverige, Principles for Responsible Investment, Fairtrade, Oikocredit, Swedwatch.

### STRATEGI

102-14	Uttalande från ledande befattningshavare	Se årsredovisningens förord sid 2-3, och hållbarhetsredovisningens <i>Inledande ord</i> sid 5
--------	--	---

### ETIK OCH INTEGRITET

102-16	Värderingar, principer och etiska riktlinjer	Se sid 8-10 <i>Styrning av hållbarhetsarbetet</i> .
--------	--	---

### STYRNING

102-18	Styrningsstruktur	Se sid 8-10 <i>Styrning av hållbarhetsarbetet</i> samt <i>årsredovisningen</i> , <i>förvaltningsberättelsen</i> sid 18.
--------	-------------------	---

## INTRESSENTDIALOG

102-40	Lista över intressentgrupper	Intressentanalys, dialog mm beskrivs på sid 13 <i>Hur vi prioriterar.</i>
102-41	Kollektivavtal	100% (100% - 2018)
102-42	Identifiering och urval av intressenter	Se sid 13-14.
102-43	Metoder för intressentdialog	Se sid 13-14.
102-44	Viktiga frågor som lyfts	Se sid 13-14 & sid 9.

## REDOVISNINGSPRAXIS

102-45	Enheter som ingår i den finansiella redovisningen	Se årsredovisningen, <i>förvaltningsberättelse</i> sid 18 (Legal struktur).
102-46	Definition av redovisningens innehåll och frågornas avgränsning	Se sid 5-6 ( <i>Om oss, Vårt Uppdrag</i> där den nationella nivåns roll beskrivs) samt uppgifter om mål och prioriteringar utefter omvärldsanalys och intressentdialog på sid 11-14.
102-47	Lista över väsentliga frågor	<b>Sociala förhållanden &amp; Mänskliga rättigheter</b> Allmänhetens kännedom, sid 13-14; Ansvarsfull finanshantering, sid 35-36; Hållbara leverantörsled sid 35-36; Antikorruption, sid 37; Aktivt ägarskap, sid 35-36; Koordinering med andra aktörer, sid 7, sid 19, sid 21-26, sid 29, sid 36 och GRI 102-13 <b>Personal</b> Goda anställningsformer, sid 27; Hälsa och säkerhet, sid 27; Mångfald och likabehandling, sid 27; Antikorruption, sid 37 och GRI 102-8 samt GRI 401-405. <b>Miljö</b> Minskade utsläpp, sid 29-33; Ansvarsfull finanshantering, sid 35-36; Hållbara leverantörsled, sid 36 och GRI 102-8; Aktivt ägarskap, sid 35-36; Koordinering med andra aktörer, se ovan <b>Antikorruption</b> Ansvarsfull finanshantering, sid 35-36; Hållbara leverantörsled, sid 36; Insatser för att förhindra korruption sid 37 och GRI 102-8 <b>Egna frågor, sid 9-15</b> Effektiv verksamhet och uppföljning; Effektiv resursanvändning; Transparens samt se <i>Risk- och möjlighetsanalys</i> sid 9
102-48	Förändringar av information	Nej.
102-49	Förändringar i redovisningen	Nej.
102-50	Redovisningsperiod	2019-01-01-2019-12-31
102-51	Datum för publicering av senaste redovisningen	April 2019.
102-52	Redovisningscykel	Årlig.
102-53	Kontaktperson för redovisningen	Per Söderberg, hållbarhetsrådgivare, Svenska kyrkans nationella nivå. Tel: 018-16 95 00.
102-54	Redovisning i enlighet med GRI Standarder	Den här rapporten har tagits fram i enlighet med GRI Standards, nivå Core.
102-55	GRI-index	Ja. Sid 38-41.
102-56	Extern granskning	Efter önskemål från förtroendevalda genomgår hållbarhetsredovisningen extern revision sedan 2016. Bestyrkanderapport återfinns längst bak i redovisningen, sid 42-43.

## EKONOMISKA STANDARDER

### GRI 103: HÅLLBARHETSSTYRNING 2016 OCH GRI 205: ANTI-KORRUPTION 2016

103-1-103-3	Beskrivning, avgränsning, styrning och utvärdering av frågan	Se Om oss sid 5, <i>Vårt uppdrag</i> sid 6 och <i>Styrning av hållbarhetsarbetet</i> sid 8 och sid 37 gällande rapportering. Nationell nivåns generalsekreterare är ansvarig för genomförandet av hållbarhetsarbetet.
205-1	Verksamhet som har riskbedömts gällande korruption	Hela verksamheten har riskbedömts. Se <i>Insatser för att förhindra korruption och andra oegentligheter</i> sid 37.

## MILJÖMÄSSIGA STANDARDER

### GRI 305: UTSLÄPP TILL LUFT 2016

103-1 - 103-3	Beskrivning, avgränsning, styrning och utvärdering av frågan	Se sid 5-9 samt 29-33.
305-2	Indirekta utsläpp av växthusgaser, energi (Scope 2)	Se sid 33 samt information om mätmetoder sist i GRI-indexet.
305-3	Övriga indirekta utsläpp av växthusgaser (Scope 3)	Samma som ovan.

### GRI 308: LEVERANTÖRSBEDÖMNING MILJÖ 2016

103-1 - 103-3	Beskrivning, avgränsning, styrning och utvärdering av frågan	Se sid 5-9 samt 36. Leverantörerna bedöms utifrån krav om miljöhänsyn, socialt ansvar/mänskliga rättigheter samt insatser för att förhindra korruption baserat på väsentlighet.
308-1	Andel nya leverantörer som utvärderats enligt kriterier för miljö	100%.

## SOCIALA STANDARDER

### GRI 401: ANSTÄLLNING 2016

103-1 - 103-3	Beskrivning, avgränsning, styrning och utvärdering av frågan	Se sid 5-9 samt 27.
401-1	Nyanställning och personalomsättning	Personalomsättning för tillsvidareanställning: 9,84% (9,96% - 2018), Antal nyanställda: 122 (97). Uppdelning på ålder, genus och region saknas då vi inte sett värdet av att samla in statistik på den detaljnivån.

### GRI 403: HÄLSA OCH SÄKERHET I ARBETET 2016

103-1 - 103-3	Beskrivning, avgränsning, styrning och utvärdering av frågan	Se sid 5-9 samt 27. Alla anställda täcks av försäkring för arbets-skada och långvarig sjukdom, som en del av kollektivavtalet. Såväl anställda som uppdragstagare/förtroendevalda omfattas av försäkring för tjänsteresor. Utlandsplacerade och deras familje-medlemmar omfattas av en särskild försäkring.
403-2	Skador, arbetsrelaterade sjukdomar, förlorade arbetsdagar, frånvaro samt arbetsrelaterade dödsolyckor	Se sid 5-9 samt 27. Sjukfrånvaro 3,35% (4,03%) 1-14 dagar: 1,14% (1,26%) 15-90 dagar: 0,57% (0,59%) Mer än 91 dagar: 1,64% (2,18%) Sjukfrånvaro män 3,12%, kvinnor 3,46% Sjukfrånvaro räknas kalenderdagar och frånvaron räknas från dag 1. <b>Arbetsrelaterade olyckor</b> 6 arbetsskador, varav 4 kvinnor och två män, och 2 tillbudsrapporter, varav 2 kvinnor. Alla 8 skador och rapporter gäller anställda i Sverige. 0 (0) dödsfall. Vi har inte bedömt det som relevant att beräkna så kallad Injury Frequency Rate eller förlorade arbetsdagar (Lost Day Rate). Inget av de 8 rapporterade fallen ovan har resulterat i arbetsplatsfrånvaro. <b>Process</b> Vid tillbud ifylls tillbudsrapport. Arbetsskador anmäls till försäkringskassan, arbetsmiljöverket med kopia till personalavdelningen. Arbetsskade- och tillbudsanmälningar hanteras av arbetsmiljösamordnare/ HR, ansvarig chef och följs upp i skyddskommittén. Arbetsrelaterade olyckor inbegriper även mindre allvarliga arbetsskador.



## GRI 405: MÅNGFALD OCH LIKABEHANDLING 2016

103-1 - 103-3	Beskrivning, avgränsning, styrning och utvärdering av frågan	Se sid 5-9 samt 27.
405-1	Mångfald hos styrelse, ledning och anställda	Kyrkostyrelsens sammansättning, se Svenska kyrkans årsredovisning sid 42-43 och not 13, sid 33. Kyrkokansliets ledningsgrupp består av 11 personer (7 kvinnor och 4 män). Könsfördelning chefer är 62% kvinnor och 38% män (60% kvinnor och 40% män) . För uppgifter om könsfördelning anställda, se 102-8.  Åldersfördelning styrelse och ledning: Styrelse: -29 år: 13%, 30-49: 7%, 50-: 80%. Ledning: -29 år: 0%, 30-49: 0%, 50-: 100%. Kyrkostyrelsen sammansättning baseras på mandatfördelning vid kyrkovalen och partiernas nomineringslistor.  Åldersfördelning anställda: Medelålder 49 år (48 år). Åldersfördelning: -29 år: 4,05%, 30-49: 42,20%, 50-65 år: 50,87%, 66-: 2,89%.

## KOORDINERING MED ANDRA AKTÖRERS INSATSER (EGEN FRÅGA)

103-1 - 103-3	Beskrivning, avgränsning, styrning och utvärdering av frågan	Se beskrivningar av ACT-alliansen sid 7, Lutherska världsförbundet sid 24 (Effektivt katastrofarbete) samt Internationellt och ekumeniskt klimatsamarbete med bla. Kyrkornas världsråd sid 29.
---------------	--	--

## AKTIVT ÄGARSKAP (SEKTORTILLÄGG)

103-1 - 103-3	Beskrivning, avgränsning, styrning och utvärdering av frågan	Se sid 5-9 samt <i>Ekonomisk hållbarhet</i> sid 35-36 .
FS10	Andel företag som organisationen har haft interaktion med angående hållbarhet.	Förvaltarna och screeningföretaget Sustainalytics, som anlitas för genomlysning, utredning och dialog, för dialog med enskilda företag. Totalt förde Sustainalytics dialog med 5% av alla innehav under 2019. Utöver detta deltar Svenska kyrkan i ett urval av gruppdialoger och investerarpupp. Inom inköpsarbetet förs dialog med enskilda företag i aktuella hållbarhetsfrågor under upphandlingsfasen och när avtal följs upp.
FS11	Andel av tillgångarna som genomgår hållbarhetsscreening.	Alla innehav genomgår så kallad negativ screening genom extern konsult (Sustainalytics). De externa förvaltarna som anlitas åtar sig att följa den finanspolicy som kyrkostyrelsen beslutat om, vilken betonar att vi ska investera i ansvarsfulla bolag som strävar efter att bidra till en hållbar utveckling. Vi utgår från en integrerad analys, dvs förvaltarna tittar både på det finansiella och de hållbarhetsaspekter som är viktigast i varje enskilt bolag

## OM MÄTMETODER MILJÖDATA:

KLIMATPÅVERKAN REDOVISAS ENLIGT GREENHOUSE GAS PROTOCOL.

FULLSTÄNDIG DATA SAKNAS IDAG FÖR VISSA AV BILRESORNA (HYRBILAR OCH TAXI) MEDAN DATA FÖR MILERSÄTTNING, DEN STÖRSTA POSTEN, ÄR FULLSTÄNDIG. UPPSKATTNINGAR HAR DÄRFÖR GJORTS BASERAT PÅ TILLGÄNGLIGA SIFFROR FÖR ATT ANGE EN TOTAL.

FÖR EL OCH VÄRME HAR EMISSIONSFAKTORER INHÄMTATS FRÅN LEVERANTÖRERNA. NETWORK FOR TRANSPORT MEASURES (NTM):S EMISSIONSFAKTORER ANVÄNDS FÖR ATT BERÄKNA UTSLÄPPEN AV VÄXTHUSGASER FRÅN BIL- OCH TÅGRESOR. DEN BRITTISKA MILJÖMYNDIGHETEN DEFRA:S EMISSIONS-FAKTORER ANVÄNDS FÖR BERÄKNING AV UTSLÄPP FRÅN FLYG. EMISSIONSFAKTORERNA UPDATES ÅRLIGEN.

UTSLÄPPSBERÄKNINGAR FÖR FLYGRESORNA INKLUDERAR MELLANLANDNINGAR OCH SÅ KALLADE HÖGHÖJDSEFFEKTER (RFI). GENOM ATT ANVÄNDA EN RFI-FAKTOR PÅ 1,9 UPPSKATTAS DEN TOTALA KLIMATPÅVERKAN AV FLYGET, INTE BARA KOLDIOXID-UTSLÄPPEN.

UTSLÄPP FRÅN NATIONELL NIVÅS INVESTERINGAR REDOVISAS INTE I DENNA RAPPORT, MEN FÖR FLERTALET AV FONDERNA HAR FÖRVALTARNA UTFÖRT ANALYSER PÅ FONDERNAS KOLDIOXIDAVTRYCK, SE SID 35.

MER INFORMATION OM BERÄKNINGAR OCH EMISSIONSFAKTORER LÄMNAS VID FÖRFRÅGAN.

## Bestyrkanderapport

### Revisorns rapport över översiktlig granskning av Svenska kyrkans nationella nivåns hållbarhetsredovisning samt yttrande avseende den lagstadgade hållbarhetsrapporten.

*Till kyrkomötet i Trossamfundet Svenska kyrkan org.nr. 252002–6135*

#### INLEDNING

Vi har fått i uppdrag av Ordförande för revisionen samt Ekonomi- och finanschefen på Svenska kyrkans nationella nivå att översiktligt granska organisationens hållbarhetsredovisning för år 2019. Organisationen har definierat hållbarhetsredovisningens omfattning på sidan 2 i hållbarhetsredovisningen

Organisationen har definierat hållbarhetsredovisningens omfattning på sidorna 2 och 38–41 samt den en lagstadgade hållbarhetsrapporten integreras i hållbarhetsredovisningen och definieras på sid 2 i detta dokument.

#### STYRELSENS OCH GENERALSEKRETERARENS ANSVAR

Det är styrelsen och generalsekreteraren som har ansvaret för att upprätta hållbarhetsredovisningen inklusive den lagstadgade hållbarhetsrapporten i enlighet med tillämpliga kriterier respektive Årsredovisningslagen. Kriterierna framgår på sidan 2 i hållbarhetsredovisningen, och utgörs av de delar av ramverket för hållbarhetsredovisning utgivet av GRI (Global Reporting Initiative) som är tillämpliga för hållbarhetsredovisningen, samt av företagets egna framtagna redovisnings- och beräkningsprinciper. Detta ansvar innefattar även den interna kontroll som bedöms nödvändig för att upprätta en hållbarhetsredovisning som inte innehåller väsentliga felaktigheter, vare sig dessa beror på oegentligheter eller misstag.

#### REVISORNS ANSVAR

Vårt ansvar är att uttala en slutsats om hållbarhetsredovisningen grundad på vår översiktliga granskning och lämna ett yttrande avseende den lagstadgade hållbarhetsrapporten. Vårt uppdrag är begränsat till den historiska information som redovisas och omfattar således inte framtidsorienterade uppgifter.

Vi har utfört vår översiktliga granskning i enlighet med ISAE 3000 Andra bestyrkandeuppdrag än revisioner och översiktliga granskningar av historisk finansiell information utgiven. En översiktlig granskning består av att göra förfrågningar, i första hand till personer som är ansvariga för upprättandet av hållbarhetsredovisningen, att utföra analytisk granskning och att vidta andra översiktliga granskningsåtgärder. Vi har utfört vår granskning avseende den lagstadgade hållbarhetsrapporten i enlighet med FAR:s rekommendation RevR 12 Revisorns yttrande om den lagstadgade hållbarhetsrapporten. En översiktlig granskning och en granskning enligt RevR 12 har en annan inriktning och en betydligt mindre omfattning jämfört med den inriktning och omfattning som en revision enligt International Standards on Auditing och god revisionssed i övrigt har.

Revisionsföretaget tillämpar ISQC 1 (International Standard on Quality Control) och har därmed ett allsidigt system för kvalitetskontroll vilket innefattar dokumenterade riktlinjer och rutiner avseende efterlevnad av yrkesetiska krav, standarder för yrkesutövningen och tillämpliga krav i lagar och andra författningar. Vi är oberoende i förhållande till Svenska kyrkans nationella nivå enligt god revisorssed i Sverige och har i övrigt fullgjort vårt yrkesetiska ansvar enligt dessa krav.

De granskningsåtgärder som vidtas vid en översiktlig granskning och granskning enligt RevR 12 gör det inte möjligt för oss att skaffa oss en sådan säkerhet att vi blir medvetna om alla viktiga omständigheter som skulle kunna ha blivit identifierade om en revision utförts. Den uttalade slutsatsen grundad på en översiktlig granskning och granskning enligt RevR 12 har därför inte den säkerhet som en uttalad slutsats grundad på en revision har.

Vår granskning av hållbarhetsredovisningen utgår från de av styrelsen och generalsekreteraren valda kriterier, som definieras ovan. Vi anser att dessa kriterier är lämpliga för upprättande av hållbarhetsredovisningen.

Vi anser att de bevis som vi skaffat under vår granskning är tillräckliga och ändamålsenliga i syfte att ge oss grund för våra uttalanden nedan.

## UTTALANDEN

Grundat på vår översiktliga granskning har det inte kommit fram några omständigheter som ger oss anledning att anse att hållbarhetsredovisningen inte, i allt väsentligt, är upprättad i enlighet med de ovan av styrelsen och generalsekreteraren angivna kriterierna. En lagstadgad hållbarhetsrapport har upprättats.

Uppsala den 31 mars 2020

Erik Albenius

*Auktoriserad revisor*

Karin Juslin

*Specialistmedlem i FAR*