



Budget för år 2018

Verksamhet
och ekonomi

Svenska kyrkan 
SKARA STIFT



Fakta om Skara stift

Folkmängd

31 dec 2016: 562 910
(31 dec 2015: 557 988)

Antal kyrkotillhöriga

31 dec 2016: 378 741
eller 66 %, i riket 61,2 %
(31 dec 2015: 378 741
eller 68 %, i riket 63,2 %)

Kyrkoavgift till stiftet

5,5 öre per skattekrona

*Foto sid 1: Mikael Ljungström, Jan
Fleischmann och Catharina Sundqvist*

Största församling

Borås Gustav Adolf:
38 800 invånare
20 234 medlemmar

Minsta församling

Mofalla i Hjo pastorat
278 invånare
208 medlemmar

Källa: Svenska kyrkans församlingsdata

Kontrakt: 8

**Pastorat/församling som inte
ingår i pastorat:** 43

Församlingar: 110

Lita till Fadern. Lyssna till Jesus. Leva med Anden.

Så har jag velat formulera tre teser för Skara stift. På ett sätt har jag inspirerats av Martin Luther i detta med att formulera viktiga teser kring det centrala i det kristna sammanhanget. Hans berömda 95 teser spikades, enligt traditionen, upp på slottskyrkans port i Wittenberg för 500 år sedan. Han ville föra en diskussion om påvedömet och kyrkans avlatshandel.

Att lita till Fadern handlar om relation - att Gud vill oss och vill omsorg om oss. Det är en tillit vi också får leva i när nu en stram budget med resursnedskärningar presenteras.

Vi behöver lita till Fadern även när det verkar blåsa motvind för kyrkan. Den vindens kyla kunde bland annat kännas i en undersökning som professor emeritus Carl-Reinhold Bråkenhielm presenterade under hösten. Där pekar han på att sekulariseringen nog gått längre än vi förstått. Lite hårddraget kan man säga att enligt undersökningen lever 40 procent av svenskarna utan livsåskådning. De funderar inte på frågor som livets mening, förekomsten av en gud eller en tillvaro efter döden.

Vi behöver dock också i det sammanhanget meditera över övertygelsen att Gud inte är religiös utan generös. Alltså: mot Bråkenhielms slutsatser kan ställas andra studier som pekar på att religionen fått större plats i olika sammanhang. Kanske skulle man kunna uttrycka det såsom David Thurfjell, professor vid Södertörns högskola, konstaterar; att vi lever i ett postsekulariserat samhälle.

Men det vi ser är kanske en ökad polarisering med en grupp troende och en större grupp icke-troende. Vi lever hur som helst i ett nytt samhälle, och tiden när kyrkan omfattade hela, eller nästa hela, befolkningen får vi troligen inte uppleva igen.

När medlemmar lämnar Svenska kyrkan märks det i stiftets budget. Visserligen har intäkterna från kyrkoavgiften inte minskat på det sätt som förutspåddes för några år sedan. Men långsiktigt får vi lov att räkna med krympande resurser.

Detta märks i årets budget. Stiftsstyrelsen har beslutat att intäkter och utgifter ska vara i balans 2018. Därför är det en "skohornsbudget" som nu läggs fram. Mycket ska rymmas inom trängre ramar. Förändringen sker inte helt smärtfritt.

Till bilden hör också att förutsättningarna för stiftets arbete förändrats de senaste åren - och fortsätter att ändras. Traditionellt sett har stiftsorganisationen tre uppdrag. Det är att utöva tillsyn över församlingarnas arbete, att främja församlingsarbetet och att förvalta kyrklig egendom.

I praktiken har vi fått ett fjärde verksamhetsområde, även om det inte uttrycks klart i kyrkoordningen. Det är administrativ service. Dit hör de verksamheter som går under samlingsbeteckningen "Gemensamma funktioner" förkortat "G". Nu utökas det sammanhanget med fastighetsfrågor. Även om stiftet till del får bidrag från na-

tionell nivå för nya G-verksamheter, måste lejonparten finansieras över vår egen budget.

Det ställer nya krav på stiftsorganisationen. Mycket av det stiftet gör inom främjandeområdet har en långsiktig nytta. Inom serviceområdet förväntas nyttan för den enskilda församlingen vara tydligare och direkt avläsbar och de församlingar som är involverade i de gemensamma funktionerna vittnar samfällt om nyttan.

Vi har också mycket att annat att glädjas åt i Skara stift. Höstens kyrkoval visade att det finns många engagerade människor i vår kyrka. Till detta ska läggas de tusentals som varje vecka deltar i gudstjänster eller andra verksamheter.

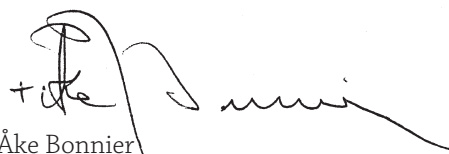
Lyssna till Jesus. Det får vi göra genom enskilda och gemensamma bibelstudier, predikningar i gudstjänsten, enskild och gemensam bön och självklart i mässans sammanhang. Min förhoppning är därför att många präst-kandidater även fortsättningsvis ska vilja vigas och verka i Skara stift.

Vi har stort behov av präster och det återspeglas i vår budget där vi satsar på kommande pastorsadjunkter som efter sitt utbildningsår kan tillträda fast tjänst i församling eller pastorat. Jag hoppas självklart också på att många diakonkandidater ska söka sig till vårt stift. Vi behöver verkligen den specialkompetensen som en diakon innehar och som inte kan ersättas av andra utbildningar eller erfarenheter.

Jag gläds över vår folkhögskola i Hjo där kyrkomusiker utbildas för tjänst i vår kyrka i ett gott samarbete med Svenska kyrkans utbildningsinstitut. Tyvärr är det få som utbildas till församlingspedagoger och vägen dit går i dag genom lärarutbildning. Här behöver vi samtala mer om pedagogens uppgifter i församlingen och uppmuntra unga ledare genom till exempel "prova-på-anställningar". Viktigast av allt är att varje församling genom sina engagerade medarbetare i ungdomssammanhang, vågar uppmuntra till reflektion över kallelsen.

Att leva med Anden kan för en person innebära att livet tar en ny vändning med en växande kallelse till någon av kyrkans profiltutbildningar eller förtroendeuppdrag. Det är viktigt att ställa frågan "Har Du aldrig tänkt på att bli..." till en ung entusiastisk person.

Med dessa inledande ord överlämnas så budgeten till Skara stiftsfullmäktige. Vi får glädjas tillsammans över allt gott som sker och i alla sammanhang lita till Fadern, lyssna till Jesus och leva med Anden!



Åke Bonnier
biskop och ordförande i stiftsstyrelsen

Stiftets uppgifter

Trossamfundet Svenska kyrkan är ett evangeliskt-lutherskt trossamfund som framträder som församlingar och stift. Därmed är stiftet det regionala pastorala området. Stiftets uppgifter regleras i kyrkoordningen enligt följande:

- Stiftet ska främja och ha tillsyn över församlingarnas uppgift att fira gudstjänst, bedriva undervisning samt utöva diakoni och mission.
- Stiftet ska också främja en god förvaltning i stiftets församlingar och pastorat och ha tillsyn över förvaltningen.
- Stiftet ska anställa och avlöna den personal samt anskaffa och underhålla den egendom som behövs för stiftets verksamhet.
- Stiftet får lämna bidrag till internationell diakoni och mission.
- Det finns särskilda bestämmelser i kyrkoordningen om övriga uppgifter som stiftet, biskopen, domkapitlet och stiftsstyrelsen ska fullgöra. Enligt kyrkoordningen ska stiftet också vidta de beredskapsförberedelser som behövs för verksamheten under kris och höjd beredskap.

Vision och arbetssätt

Stiftsorganisationen tillika Skara stift har som övergripande vision: "Tillsammans i Skara stift, i ord och handling, tala tydligt om Jesus".

Stiftsorganisationens målsättning är att vara den självklara medvandran till församlingarna och pastoraten i deras arbete och utveckling. Stiftsorganisationens arbetssätt ska kännetecknas av tillförlitlighet, dialog, kvalitet och hållbar utveckling.

Allmänt om budgeten

I kyrkoordningen sägs att stiftet ska ha en god ekonomisk hushållning, och ha en betryggande buffert för ekonomiska påfrestningar. Det ska finnas ett långsiktigt mål för det egna kapitalets storlek.

Likaså sägs att budgeten ska innehålla en plan för verksamheten och ekonomin under budgetåret. Ekonomin ska redovisas även för de två åren som närmast följer efter budgetåret.

Resultat för budgetåret

Budgeten för år 2018 resulterar i ett positivt resultat på 0,6 mkr.

Intäkter

2018 års budgeterade intäkter uppgår till 106,2 mkr där kyrkoavgiften och erhållen inomkyrklig utjämning utgör de största intäktsposterna.

Kyrkoavgiften

Under 2018 tas en stiftsavgift om 5,5 öre per skattekrona (0,055 %) ut från de cirka 375 000 kyrkotillhöriga i Skara stift. Erhållen kyrkoavgift baseras på den samlade inkomsten för stiftets samtliga kyrkotillhöriga. 2018 års utfall beräknas utifrån prognostiserad inkomst för 2018, samt slutavräkning för 2016 års faktiska utfall. Det innebär att ett förändrat skatteunderlag jämfört med vad som prognostiserats har två års fördröjning. De senaste årens positiva konjunktur har överträffat tidigare års förskott, varför intäkterna från 2018 års kyrkoavgift blir högre än vad som tidigare prognostiserats.

Avgiftsunderlaget för de kyrkotillhöriga för 2017-2020 framgår av nedanstående sammanställning.

Trots ett minskat antal kyrkotillhöriga ökar avgiftsunderlaget. Detta då fler är i arbete och den samlade inkomsten ökar.

	Utfall 2017	Prognos 2018	Prognos 2019	Prognos 2020
Avgiftsunderlag mkr	74 001	75 896	77 045	78 056
Intäktsförändring i procent jämfört med året innan	+4,2	+2,6	+1,5	+1,3

Erhållen inomkyrklig utjämning

Skara stift får stiftsbidrag genom det inomkyrkliga utjämningssystemet. Stiftet får också del av det utdelningsbara beloppet från förvaltningen av prästlönetillgångarna. Även detta är en del av den inomkyrkliga utjämningen. Utdelningsbart belopp fastställs av stiftsfullmäktige. Ett lägre eller högre utfall från förvaltningen av Prästlönetillgångarna påverkar inte den totala inomkyrkliga utjämningen utan det totala bidraget till stiftet blir oförändrat. Däremot är en god förvaltning av Prästlönetillgångarna en viktig förutsättning för att möjliggöra det inomkyrkliga utjämningssystemet.

Det erhållna stiftsbidraget räknas ut enligt ett antal parametrar. Från 2018 gäller en ny beräkningsmodell som gradvis införs under perioden 2018-2021 med en fjärdedel per år. Samtidigt ersätts det gamla kyrkobyggnadsbidraget med ett nytt kyrkounderhållsbidrag, vilket sker helt och hållet 2018. Det nya kyrkounderhållsbidraget är förenat med ett antal villkor där minst 80 procent ska förmedlas till pastorat/församlingar. Villkoren innebär att bidraget enbart redovisas i stiftets balansräkning och intäktsförs endast i den mån stiftet har kostnader som faller inom bidragets uppställda villkor.

Erhållna gåvor och bidrag

Stiftet erhåller kollekter till delar av verksamheten. Stiftet får även utdelning från stiftelser och riktade bidrag från Svenska kyrkans nationella nivå. Bidragen är oftast tidsbegränsade och gäller särskilda ändamål.

Under 2018 förväntas bidrag till fortsatt införande av Svenska kyrkans gemensamma IT-plattform, till arbete med flykting/asylfrågan och till införande av nytt fastighetsregister bland stiftets församlingar.

Det riktade församlingsbidraget som kyrkomötet beslutade om vid 2013 års kyrkomöte är utbetalda till stiftet i sin helhet. Den del som beviljats församlingarna har i många fall slutredovisats eller håller på att slutföras.

Nettoomsättning

Till viss del finansieras stiftets verksamhet genom olika avgifter vilka betecknas som nettoomsättning i resultaträkningen.

Det största beloppet gäller stiftets kostnader i samband med förvaltning av prästlönetillgångar. I budget 2018 uppgår detta belopp till 11,6 mkr.

De avgiftsbelagda tjänsterna gällande ekonomi/lön inom GAS beräknas öka i omfattning då fler enheter ansluts. I 2018 års budget uppgår dessa till 3,2 mkr.

Även deltagaravgifter för kurser och konferenser är exempel på avgifter stiftet tar ut.

Intäkter vid Skara stiftsgård Flämslätt redovisas separat och beräknas öka i omfattning 2018. Intäkterna består av logi-, mat-, och konferensintäkter och uppgår i budget till 14,3 mkr.

Övriga intäkter

Stiftets övriga intäkter består till stor del av systemkostnader inom GAS. Dessa vidarefaktureras till de pastorat/församlingar som kostnaden avser.

Under övriga intäkter redovisas också andra typer av ersättningar som inte faller inom någon av budgetens andra intäktsposter.

Finansiella intäkter

Skara stift verkar sedan 2017 efter en ny placeringspolicy. Kapitalförvaltningen skall vara långsiktig med betryggande säkerhet och ske på ett etiskt försvarbart sätt. Avkastningen över en tioårsperiod ska uppgå till 2 % plus inflation. En normalportfölj består till 70 % av ränterelaterade placeringar och 30 % aktierelaterade placeringar. Aktierelaterade placeringar får utgöra högst 50 procent.

Policyn började införas under 2017 och införs helt under 2018. Ränteläget förväntas vara lågt under hela planperioden med svagt stigande räntor.

Kostnader

Kostnaderna för 2018 uppgår till 106,0 mkr. De största enskilda posterna är personalkostnader följt av beviljade strukturbidrag samt kostnader för Skara stiftsgård Flämslätt. Även kostnaderna för egna fastigheter är betydande.

Lämnad inomkyrklig utjämning

I budgeten för 2018 mer än halveras kostnaden för det som går under beteckningen inomkyrklig utjämning. Detta beror i huvudsak på att kyrkobyggnadsbidraget försvunnit från denna budgetpost. Kyrkobyggnadsbidraget finns inte längre kvar utan har ersatts av ett kyrkounderhållsbidrag. Detta redovisas endast i balansräkningen. Förändringen minskar stiftets kostnader med 6,9 mkr.

De så kallade strukturbidragen minskar dessutom med cirka 10 procent eller 0,9 miljoner. En mindre kostnadspost har också klassificerats om i resultaträkningen och återfinns under Övriga externa kostnader.

Övriga externa kostnader

I Övriga externa kostnader ryms kostnader inom områdena tillsyn och främjande som inte utgörs av personalkostnader. Vidare ingår även fastighetskostnader vid stiftets tre fastigheter samt resekostnader, revisionskostnader och andra kostnader som behövs för att bedriva stiftets verksamhet.

Besparingar har gjorts på några områden. Subventionen av en dataförbindelse per ansluten GIP-enheter tas bort. Vidare har 2017 års bidragsfinansierade arbete med att ta fram en konfirmandapp slutförts.

Personalkostnader

Av stiftsorganisationens totala kostnader uppgår personalkostnaderna till ungefär 64 % eller 67,7 mkr. I detta inkluderas arvoden och ersättningar till främst förtroendevalda, men även till andra uppdragstagare.

Personalkostnaderna innefattar även sociala avgifter samt pensions- och försäkringskostnader. Här ingår också utbildningar, konferensdeltagande och andra personalrelaterade kostnader.

Nuvarande löneavtal gäller perioden 2017-2019 och ger sammanlagt 6,5 % fördelat på tre år. Nytt avtal är tecknat gällande tjänstepension för de lönedelar som överstiger 7,5 inkomstbasbelopp och gäller från 2018. Detta avtal innebär minskad kostnad för stiftsorganisationen.

De budgeterade personalkostnaderna utgår ifrån nu anställd personal samt kända förändringar såsom föräldraledigheter eller pensionsavgångar. Personalplaneringen beskrivs dels vid respektive avdelning (kostnadsställe), dels i bilaga 1 Personalplanering för Skara stift.

Det totala antalet tillsvidareanställningar uppgår till 79,5 årsarbetskrafter vilket är 2,25 mindre än 2017. Antalet tidsbegränsade anställningar uppgår till 13,65 årsarbetskrafter, att jämföra med 11,85 för 2017.

Investeringar

Under 2018 uppgår investeringsbudgeten till cirka 3,1 mkr fördelat på stiftskansliet 1,7 mkr, biskopsgården 0,3 mkr och stiftsgården Flämslätt 1,1 mkr. Läs mer under kostnadsställena 80-82.

En förändring jämfört med tidigare budgetperiod är att datorer kostnadsförs vid inköp. Under 2018 innebär detta en merkostnad då avskrivningskostnader kvarstår för inköp gjorda under 2016.

Ekonomisk utveckling

Stiftets största intäktspost är kyrkoavgiften. Den påverkas av antalet kyrkotillhöriga, deras inkomster samt avgiftens storlek.

Utvecklingen av antalet kyrkotillhöriga har under den senaste femårsperioden sett ut enligt nedanstående tabell. Under samma period har inkomsten ökat bland de kyrkotillhöriga med ett sammantaget avgiftsunderlag:

År	2012	2013	2014	2015	2016
Andel tillhöriga i Skara stift i % av folkmängden 31/12	72,4	71,0	69,4	68,1	66,0
Avgiftsunderlag mkr	67 732	68 232	69 923	70 527	71 004

Tack vare en stark ekonomisk utveckling under de senaste åren har avgiftsunderlaget fortsatt att öka trots minskande antal kyrkotillhöriga. Tendensen med vikande tillhörighetstal gör att Skara stift likt Svenska kyrkan i stort behöver anpassa sig till att färre betalar kyrkoavgift i framtiden.

Vid en konjunkturförsämring, samtidigt som antalet kyrkotillhöriga minskar, kommer stiftets intäkt från kyrkoavgiften att minska vid oförändrad avgiftssats. Av budgetplanen för 2019-2020 framgår att kyrkoavgiften i princip förväntas vara oförändrad 2019 och 2020. Detta bygger på prognoser om en fortsatt relativt god tillväxt i Sverige.

Stiftsfullmäktige fattade vid sammanträde i november 2016 beslut om att ge stiftsstyrelsen i uppdrag att arbeta för en budget i balans. Detta mot bakgrund av flera års negativa resultat och med en budget för 2017 med plan 2018-2019 som var underbalanserad. Ett antal åtgärder har vidtagits för att uppnå målsättningen redan 2018.

Kostnaderna förknippade med stiftets pastorsadjunkter varierar mellan åren. I genomsnitt förväntas antalet pastorsadjunkter uppgå till 7 årsarbetskrafter. Vissa år är antalet färre, andra år fler. I planperioden förväntas antalet pastorsadjunkter öka från 2018 års nivå om 7 årsarbetskrafter till 8,5 årsarbetskrafter 2019 och 12,5 årsarbetskrafter 2020. Det innebär merkostnader mot genomsnittlig nivå på 0,6 respektive 2,6 miljoner. Sett över tid förväntas detta jämnas ut sig varför 2019 och 2020 års kostnad utöver genomsnittlig nivå föreslås behandlas utöver målsättningen om budget i balans.

Med hänsyn till de merkostnader som pastorsadjunkterna innebär 2019 och 2020 är budgeten för 2018 med plan 2019 och 2020 i balans för samtliga tre åren.

Ett led i arbetet för en balanserad ekonomi är en fortsatt noggrann behovsprövning i samband med pensionsavgångar och/eller andra naturliga personalavgångar.

Stiftet ska främja och ha tillsyn över församlingarnas grundläggande uppgifter, samt främja en god förvaltning och ha tillsyn över denna. I större utsträckning än tidigare finansieras stiftets främjandeverksamhet med avgifter. Dessutom minskas subventioner och bidrag.

För att kunna möta det utökade främjandeuppdraget behöver möjligheterna att finansiera fler delar av stiftsarbetet genom avgifter eller minskade subventioner genomlysas.

Mål för det egna kapitalets storlek

Stiftsfullmäktige ska fastställa ett långsiktigt mål för det egna kapitalets storlek. I det fall eget kapital understiger det mål som fastställts ska ett program årligen fastställas med åtgärder som syftar till att målet kan uppnås. I samband med 2016 års budget beslutades att mållkapitalet för stiftet skulle uppgå till 44 mkr. De två åtaganden som är av störst ekonomisk betydelse är de förpliktelser som följer med uppgiften som arbetsgivare och ansvaret för de tre fastigheter som stiftet äger. Den princip som användes vid beräkning av mållkapitalet vid beslut år 2015 var att det egna kapitalet minst skulle motsvara ¾-dels årslönekostnader samt ett års drift av stiftets fastigheter.

Utveckling av eget kapital	Utfall 2016	Budget 2017	Budget 2018	Plan 2019	Plan 2020
Eget kapital tkr	63 480	58 802	59 378	58 760	56 438
Målkapital	44 000	44 000	44 000	44 000	44 000
Skillnad	19 480	14 802	15 378	14 760	12 438

Risker och möjligheter i budget för år 2018 med flerårsplan 2019-2020

Följande risker och möjligheter har identifierats och ska bevakas särskilt:

Kyrkoavgiftens utveckling

Intäkterna från kyrkoavgiften har varierat över åren. För budget 2018 prognostiseras ökande intäkter tack vare förväntningar om en fortsatt stark svensk ekonomi. För 2019 och 2020 stagnerar kyrkoavgiften. Från mitten på 2020-talet förväntas medlemstappet öka med en tilltagande generationsväxling. Detta innebär minskade intäkter från kyrkoavgiften vid oförändrad avgiftssats.

Verksamheten vid Skara stiftsgård Flämslätt

Skara stiftsgård Flämslätt följer sedan år 2015 en femårig affärsplan som förutsätts leda till väsentligt ökad lönsamhet. Syftet är att nå balans mellan intäkter och kostnader, inklusive fastighetens kostnader. Utgångspunkten för budgeten är att affärsplanens mål nås under planperioden. Det förutsätter att gården får ökade intäkter.

Främjandeuppdrag inom förvaltningsområdet - administrativ samverkan

Sedan den 1 januari 2015 tillhandahåller Skara stift administrativa tjänster inom ekonomi och lön. Verksamheten finansieras dels genom avgifter, dels genom kyrkoavgiften som en del av stiftets främjande. Budgeten rymmer en minskad subvention av utförda tjänster. Dessutom förutsätts arbetet effektiviseras genom bland annat förbättrat systemstöd.

Pastorsadjunkter – möjlighet och risk

En av stiftets uppdrag är att arbeta med rekrytering till tjänst inom de fyra profilerna – diakon, församlingspedagog, kyrkomusiker och präst. När det gäller den sistnämnda kategorin ansvarar stiftet för att efter vigning anställa prästen som pastorsadjunkt i tolv månader med placering i en församling eller pastorat.

I budgeten för år 2018 är antalet pastorsadjunkter prognostiserat till 7 årsarbetskrafter. Det antalet betraktas som normalt och utgör ram under treårsbudgeten. Behovet av präster i stiftet är relativt sett stort. Under 2019 är därför antalet pastorsadjunkter beräknat till 8,5 och under 2020 till 12,5.

Om antalet under 2018 överstiger 7 helårstjänster underbalanseras budgeten. Budgetmässigt är detta att betrakta som en risk/osäkerhet, men sett från pastoratens och församlingarnas behov av präster för framtiden är detta en viktig möjlighet.

Speciella satsningar under år 2018

- Medarbetarmöte för ideella.
- Satsning på åldrarna 9-12 år.
- Nätvandring.
- Inspiration och utbildning för alla förtroendevalda.
- Stiftsstyrelsens styrelseutvecklingsprocess.
- Teologisk fördjupning i stiftets samlade arbete.
- Fortsatt införande av GIP 3.0.
- Införande av gemensamt fastighetsregister.
- Beslutsunderlag om HR-stöd till pastorat och församlingar.

Driftsbudgetsammmandrag 2017-2020

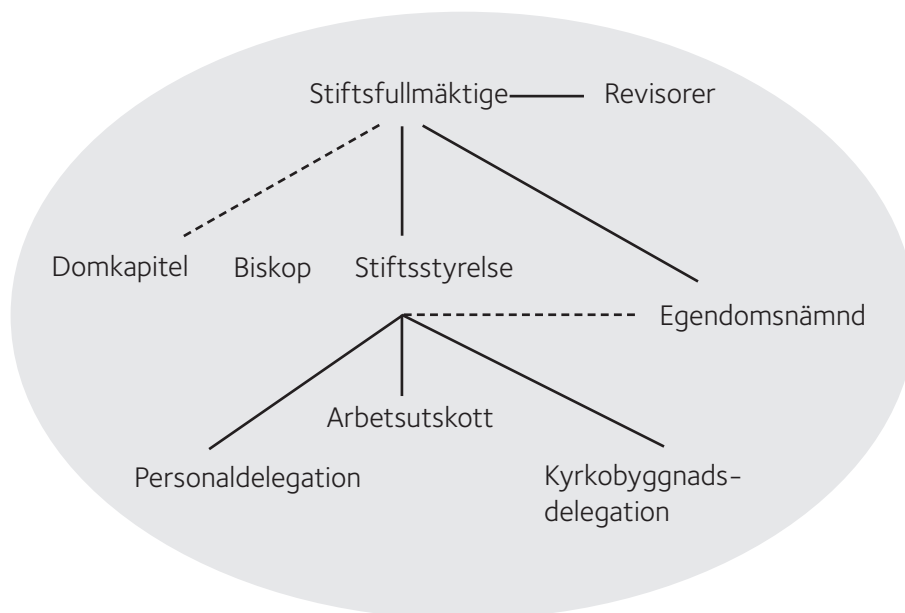
KST(Belopp i tkr)	Utfall 2016	Budget 2017	Intäkter 2018	Kostnader 2018	Budget 2018	Plan 2019	Plan 2020
1. Förtroendemannaorg.							
11 Stiftsfullmäktige	-685	-860	0	-752	-752	-734	-756
12 Revision	-252	-261	0	-264	-264	-274	-283
13 Stiftsstyrelsen	-560	-642	0	-808	-808	-648	-666
14 Domkapitlet	-176	-235	0	-214	-214	-219	-226
15 Egendomsnämnden	-23	0	250	-250	0	0	0
16 Allmänna kyrkliga val	-4	-500	0	0	0	0	-50
17 Kontraktsprostar	-907	-715	56	-801	-745	-725	-733
Totalt	-2 607	-3 213	306	-3 088	-2 782	-2 601	-2 715
2. Stiftskansliet							
20 Stiftskansliet gemensamt	-2 417	-2 715	484	-2 698	-2 214	-2 204	-2 316
201 Stiftskansliet data	-1 907	-1 872	362	-2 191	-1 829	-1 885	-1 914
21 Staben	-7 321	-7 689	5	-8 091	-8 086	-8 533	-8 997
22 Församlingsavdelningen	-10 209	-11 664	848	-12 184	-11 336	-11 626	-11 930
23 Egendomsavdelningen	-592	-119	10 430	-10 552	-122	-125	-128
24 Avd för gemensamma funktioner	-8 804	-9 697	1 705	-11 600	-9 895	-10 456	-10 744
Totalt	-31 250	-33 756	13 834	-47 316	-33 482	-34 829	-36 029
3. Pastoral samverkan							
31 Stiftets strukturbidrag	-9 424	-10 135	0	-7 793	-7 793	-7 796	-7 799
32.Kyrkobyggnadsbidrag	-6 711	-6 622	0	0	0	0	0
Totalt	-16 135	-16 757	0	-7 793	-7 793	-7 796	-7 799
4. Stiftsgårdar och folkhögskola							
41 Folkhögskolan i Hjo	-2 020	-1 955	0	-1 860	-1 860	-1 577	-1 330
42 Skara stifts självårdsinstitut	-3 662	-3 980	550	-6 064	-5 514	-5 515	-5 661
44 Skara stiftsgård Flämslätt	747	2 397	14 348	-11 957	2 391	2 627	3 100
45 Bidrag organisationer	-410	-475	0	-569	-569	-661	-751
Totalt	-5 345	-4 013	14 898	-20 450	-5 552	-5 126	-4 642
5. Tillsyn och främjandeinsatser							
50 Rekrytering förs vårdande befattn.	-3 498	-5 175	0	-4 887	-4 887	-5 852	-7 993
53 Kompetensutveckling - utbildning	-1 105	-900	1 882	-2 854	-972	-1 092	-1 142
54 Riktad verksamhet	-628	-1 445	319	-1 775	-1 456	-1 337	-1 344
55 Projekt och arrangemang	-35	-360	1 294	-1 749	-455	-260	-369
56 Administrativ samverkan	-1 641	-4 724	4 652	-9 073	-4 421	-5 717	-5 407
57 Kommunikation	-700	-575	1	-581	-580	-585	-591
Totalt	-7 607	-13 179	8 148	-20 919	-12 771	-14 843	-16 846
8. Fastigheter							
80 Stiftskansliet	-1 524	-2 130	413	-2 321	-1 908	-1 921	-2 015
81 Biskopsgården	-523	-527	0	-542	-542	-498	-532
82 Stiftsgården Flämslätt	-2 834	-2 981	550	-3 601	-3 051	-2 998	-3 095
Totalt	-4 881	-5 638	963	-6 464	-5 501	-5 417	-5 642
9. Finansiering							
90 Kyrkoavgift till stiftet	36 141	41 325	43 916	0	43 916	44 088	44 119
91 Särskild utjämningsavgift	25 000	25 000	25 000	0	25 000	25 000	25 000
92 Stiftsbidrag	5 090	5 202	-860	0	-860	454	1 761
93 Finansiella intäkter	240	351	401	0	401	451	471
Totalt	66 471	71 878	68 457	0	68 457	69 993	71 351
Justering för p-adjunkter över normalnivå					0	619	2 630
Totalt resultat	-1 354	-4 678	106 606	-106 030	576	1	308
Tilläggsinformation							
Eget kapital							
Utveckling eget kapital	63 480	58 802			59 378	58 760	56 438
Fastställt målkapital	44 000	44 000			44 000	44 000	44 000
Disponibelt eget kapital	19 480	14 802			15 378	14 760	12 438

1

Förtroendemannaorganisationen

Skara stift är en del av Svenska kyrkan på regional nivå. I ledningen för stiftsorganisationen finns biskopen. Beslutanderätten utövas av stiftsfullmäktige, medan förvaltningen och verkställigheten sker genom stiftsstyrelsen med dess arbetsutskott, styrgrupp för administrativ samverkan, personaldelegation, kyrkobyggnadsdelegation samt egendomsnämnd.

Domkapitlet fullgör självständiga uppgifter.



Intäkter	Kostnader	Saldo
306	-3 088	-2 782

KOSTNADSSTÄLLE 11

Stiftsfullmäktige

Stiftsfullmäktige är stiftets högst beslutande organ. Dess uppgift är att besluta i ärenden av principiell och övergripande natur. Fullmäktige fastställer mål och riktlinjer för stiftets verksamhet. Det sker bland annat genom den årligen upprättade budgeten. I samband med att budgeten fastställs bestäms också vilken kyrkoavgift som de kyrkotillhöriga ska erlägga till stiftet. Stiftsfullmäktige fastställer även budgeten för Prästlönetillgångarna. Det åligger vidare stiftsfullmäktige att besluta om stiftets förtroendemannaorganisation och att avgöra om ansvarsfrihet ska beviljas för styrelser och nämnders förvaltning.

Stiftsfullmäktige består av 71 ledamöter och 38 ersättare. I stiftsfullmäktiges valberedning ingår tio ledamöter och tio ersättare.

Under 2018 beräknas stiftsfullmäktige sammanträda två gånger.

Fullmäktiges kostnader består framförallt av sammanträdesarvodet till ledamöterna och ersättarna efter riktlinjer som fastställts den 16 maj 2002 med kompletteringar beslutade 22 maj 2003 och 11 november 2013.

Kostnader för de förtroendevaldas resor samt kringkostnader för sammanträdena såsom förtäring är också budgeterade. I budgeten finns även medel upptagna för omkostnader förknippade med nomineringsgruppernas arbete. Bidraget, som uppgår till 500 kronor per mandat och år, utbetalas efter rekvisition.

Budgeterade arvodesbelopp för kommande mandatperiod är frysta till 2017 års nivå. Detta påverkar förutom budgeten för stiftsfullmäktige även kostnadsställe för revision, stiftsstyrelsen inklusive utskott, domkapitel samt egendomsnämnd. Totalt innebär förändringen en besparing på cirka 25-30 tkr/år.

Under detta kostnadsställe budgeteras också stiftets medlemsavgift till Svenska kyrkans arbetsgivarorganisation.

	<i>Bokslut 2016</i>	<i>Budget 2017</i>	<i>Budget 2018</i>	<i>Plan 2019</i>	<i>Plan 2020</i>
Kostnader	-685	-860	-752	-734	-756

KOSTNADSSTÄLLE 12

Revision

Enligt kyrkoordningens 50 kapitel ska val av revisor för revision och granskning av stiftet ske av den nyvalda stiftsfullmäktige det år ordinarie kyrkoval äger rum. Det innebär att inför 2018 väljs nya revisorer för åren 2018-2021. Stiftsfullmäktige skall utse en auktoriserad revisor eller registrerat revisionsbolag för att granska verksamheten samt ytterligare två revisorer. För de förtroendevalda revisorerna väljs även ersättare.

I revisionslagen finns föreskrifter om revisorernas granskning. Utöver det som anges där ska revisorerna även granska om stiftets verksamhet sköts på ett ändamålsenligt och från ekonomisk synpunkt tillfredsställande sätt och om den interna kontrollen är tillräcklig. (SvKB 2006:12, 2011:2)

Förutom kostnader för den lagstadgade revisionen ingår även konsultarvodet i samband med revision och bokslut.

	<i>Bokslut 2016</i>	<i>Budget 2017</i>	<i>Budget 2018</i>	<i>Plan 2019</i>	<i>Plan 2020</i>
Kostnader	-252	-261	-264	-274	-283

KOSTNADSSTÄLLE 13-01

Stiftsstyrelsen

I varje stift finns en stiftsstyrelse i vilken biskopen är självskriven ledamot och ordförande. Stiftsstyrelsen består, förutom av biskopen, av domprosten som självskriven ersättare för biskopen och av tolv ledamöter och tolv ersättare som är valda av stiftsfullmäktige.

Styrelsen har till uppgift att främja församlingslivet i stiftet och verka för dess utveckling. Stiftsstyrelsen har också förvaltande uppgifter. I detta inryms bland annat att fördela bidrag för strukturella ändamål och att förmedla kyrkobyggnadsbidrag och kyrkoantikvarisk ersättning till pastorat och församlingar som inte ingår i ett pastorat i stiftet.

För de direkta valen till beslutande församlingar i stiftet har stiftsstyrelsen det övergripande ansvaret. Styrelsen genomför också alla fyllnadsval till dessa organ.

Styrelsen beräknas sammanträda sju gånger under 2018.

Stiftsstyrelsens kostnader består i huvudsak av sammanträdesarvoden, ersättningar för förlorad arbetsförtjänst och ersättningar för resor till förtroendevalda.

	<i>Bokslut 2016</i>	<i>Budget 2017</i>	<i>Budget 2018</i>	<i>Plan 2019</i>	<i>Plan 2020</i>
Kostnader	-286	-340	-486	-318	-324

KOSTNADSSTÄLLE 13-02

Stiftsstyrelsens arbetsutskott

Stiftsstyrelsens arbetsutskott utses av stiftsstyrelsen och består av fem ledamöter och fem ersättare. Arbetsutskottet är styrelsens beredande organ och utgör även styrgrupp för administrativ samverkan. Arbetsutskottet beräknas sammanträda 13 gånger under året, varav sex gånger som styrgrupp för administrativ samverkan.

	<i>Bokslut 2016</i>	<i>Budget 2017</i>	<i>Budget 2018</i>	<i>Plan 2019</i>	<i>Plan 2020</i>
Kostnader	-94	-95	-106	-109	-114

KOSTNADSSTÄLLE 13-03

Delegationer

Under innevarande mandatperiod finns två delegationer utsedda av stiftsstyrelsen. Personaldelegationen beslutar i vissa frågor som rör stiftsorganisationen som arbetsgivare.

Kyrkobyggnadsdelegationen bereder bland annat det årliga fördelningsbeslutet om kyrkoantikvarisk ersättning och kyrkounderhållsbidrag direkt till stiftsstyrelsen.

Delegationerna består av vardera tre ledamöter och en ersättare.

Respektive delegation beräknas sammanträda fem gånger under året.

	<i>Bokslut 2016</i>	<i>Budget 2017</i>	<i>Budget 2018</i>	<i>Plan 2019</i>	<i>Plan 2020</i>
Kostnader	-150	-134	-141	-145	-150

KOSTNADSSTÄLLE 13-04

Förrättningar

Förrättningar avser de förtroendevaldas arbete vid sidan av stiftsstyrelsens, arbetsutskottets och delegationernas sammanträden. Det avser exempelvis utredningsgrupper och grupper tillsatta för speciellt remissarbete. Kostnader för förtroendevaldas deltagande i rikskyrkliga konferenser och kurser budgeteras också på detta kostnadsställe.

	<i>Bokslut 2016</i>	<i>Budget 2017</i>	<i>Budget 2018</i>	<i>Plan 2019</i>	<i>Plan 2020</i>
Kostnader	-30	-59	-61	-62	-64

KOSTNADSSTÄLLE 13-05

Årets kyrkogårdsförvaltning

Utmärkelsen Årets kyrkogårdsförvaltning i Skara stift instiftades år 2010 av dåvarande Skara stift församlingsförbund. Syftet är att uppmärksamma förtjänstfulla insatser av långsiktig karaktär inom begravningsverksamheten. Medel för detta ändamål tillfördes Skara stift i samband med upplösningen av det lokala församlingsförbundet. Utmärkelsen omfattar 10 tkr per år och totalt erhållna medel räcker fram till år 2021. Förutom kostnader för själva utmärkelsen omfattar budgeten även kostnader i samband med nominering och utmärkelse.

	<i>Bokslut 2016</i>	<i>Budget 2017</i>	<i>Budget 2018</i>	<i>Plan 2019</i>	<i>Plan 2020</i>
Kostnader	0	-14	-14	-14	-14

KOSTNADSSTÄLLE 14

Domkapitlet

I varje stift finns ett domkapitel i vilket biskopen är självskriven ledamot och ordförande. Domkapitlet består, förutom av biskopen, av domprosten som självskriven ledamot, en gemensam ersättare för biskopen och domprosten som ska vara präst och som är vald av stiftets röstberättigade präster och diakoner, en ledamot och en ersättare som ska vara präst eller diakon i stiftet som också utses av stiftets röstberättigade präster och diakoner, en ledamot och en ersättare med domarkompetens som är valda av stiftsfullmäktige samt tre övriga ledamöter och tre övriga ersättare som också utses av stiftsfullmäktige.

I domkapitlets tillsyn ingår bland annat uppgifterna att utfärda församlingsinstruktioner, granska prästers och diakoners uppdrag samt besluta i ärenden rörande beslutsprövning och överklagande. Domkapitlet beräknas sammanträda elva gånger under året. Domkapitlets ledamöter deltar vid intervjuer av sökande till kyrkoherdetjänster i stiftets pastorat.

	<i>Bokslut 2016</i>	<i>Budget 2017</i>	<i>Budget 2018</i>	<i>Plan 2019</i>	<i>Plan 2020</i>
Kostnader	-176	-235	-214	-219	-226

KOSTNADSSTÄLLE 15

Egendomsnämnden

Stiftsfullmäktige har beslutat att en egendomsnämnd ska finnas i stiftsorganisationen. Egendomsnämnden är således en frivilligt inrättad nämnd, som arbetar med förvaltning av kyrklig jord och skog. Förvaltningsuppdraget omfattar prästlönefastigheterna och prästlönefonden, vilka tillsammans utgör Prästlönetillgångarna i Skara stift.

Egendomsnämnden består av sju ledamöter och sju ersättare som är valda av stiftsfullmäktige.

Av vinsten från Prästlönetillgångarna i Skara stift utdelas hälften till pastorat och församlingar som inte ingår i ett pastorat i stiftet efter deras andelstal i tillgångarna. Den andra hälften av vinsten delas ut som särskild utjämningsavgift till stiftet (kostnadsställe 91).

Egendomsnämnden beräknas sammanträda sju gånger under året.

	<i>Bokslut 2016</i>	<i>Budget 2017</i>	<i>Budget 2018</i>	<i>Plan 2019</i>	<i>Plan 2020</i>
Intäkter	208	244	250	259	268
Kostnader	-231	-244	-250	-259	-268
Saldo	-23	0	0	0	0

KOSTNADSSTÄLLE 16

Kyrkliga val

Stiftsstyrelsen har det övergripande ansvaret för alla direkta kyrkliga val inom stiftet. Då 2018 är det första året i mandatperioden finns inga kostnader upptagna. Uppdraget under året består främst i efterträdarval.

	<i>Bokslut 2016</i>	<i>Budget 2017</i>	<i>Budget 2018</i>	<i>Plan 2019</i>	<i>Plan 2020</i>
Intäkter	0	38	0	0	0
Kostnader	-4	-538	0	0	-50
Saldo	-4	-500	0	0	-50

KOSTNADSSTÄLLE 17

Kontraktsprestar

Från och med år 2017 är Skara stift indelat i åtta kontrakt.

Kontrakten har som uppgift att vara ett område för biskopens tillsyn. Biskopen utser för varje kontrakt en kontraktsprest för en tid av sex år. Det finns en fastställd instruktion för kontraktsprestuppdraget där det framgår att prestarna utgör en viktig del i biskopens och stiftets tillsyns- och främjandeansvar. Kontraktsprestarna spelar därför inom ramen för stiftets modell för visitationer och församlingsinstruktioner, Vägen vidare, en central roll genom att på biskopens uppdrag genomföra kontraktsprestvisitationer samt delta i biskopsvisitationer och årliga möten.

Biskopen kallar kontraktsprestarna till prostmöte fyra gånger om året.

Varje kontraktsprest har ett månadsarvode som utbetalas lokalt. Stiftet tecknar avtal med de pastorat där kontraktsprestarna har sina anställningar och i avtalen regleras för vilka kostnader som bidrag lämnas. Bidragen täcker ovan nämnda arvode inklusive sociala avgifter samt vissa omkostnader förknippade med prostuppdraget.

I april 2018 genomför prostmötet en studieresa till det Ekumeniska centret i Genève för att fördjupa kunskaper om ekumenik och kyrkosamverkan med fokus på Kyrkornas Världsråd och Lutherska världsförbundet samt till det ekumeniska klostret i Bose. Denna resa finansieras till sin huvudsak genom kontraktsprestarnas expenser d.v.s. genom de bidrag från stiftet som de pastorat får som har kontraktsprestar anställda.

	<i>Bokslut 2016</i>	<i>Budget 2017</i>	<i>Budget 2018</i>	<i>Plan 2019</i>	<i>Plan 2020</i>
Intäkter	0	0	56	0	0
Kostnader	-907	-715	-801	-725	-733
Saldo	-907	-715	-745	-725	-733

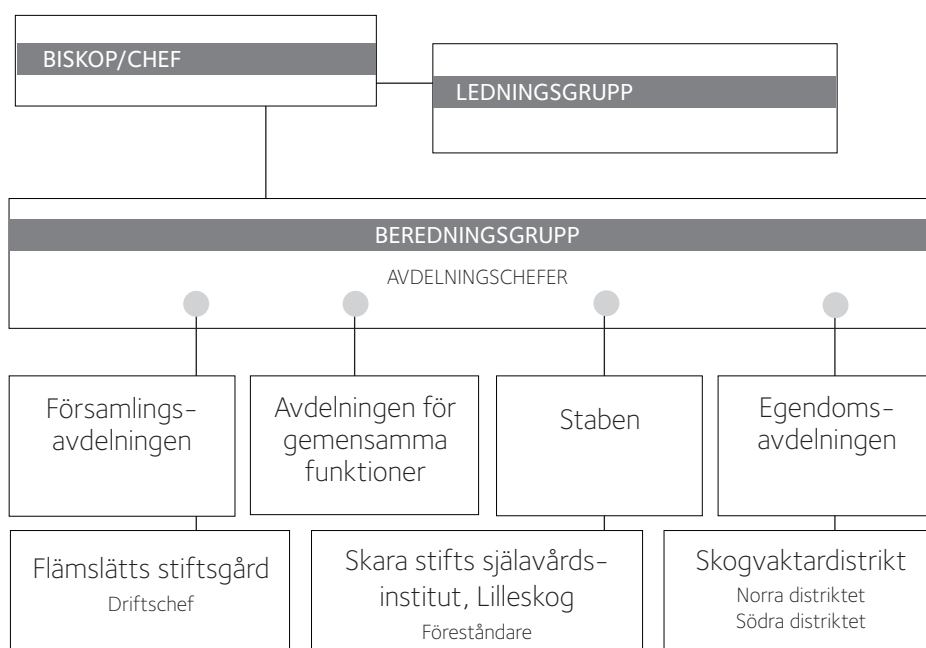
2

Stiftskansliet

Personalen utgör en samlad resurs för biskop och förtroendemannanorgan i arbetet med att främja församlingens utveckling i Skara stift gällande församlingarnas arbete med att fira gudstjänst, bedriva undervisning samt utöva diakoni och mission. I arbetet ingår även att främja en god förvaltning i församlingar och pastorat.

Intäkter	Kostnader	Saldo
13 834	-47 316	-33 482

Tjänstemannaorganisation vid stiftskansliet



KOSTNADSSTÄLLE 20

Kansliets gemensamma kostnader

På detta kostnadsställe budgeteras gemensamma kostnader för stiftskansliet. Här ryms exempelvis kostnader för porto, tjänstebilar, gemensam personalutbildning, personalrekrytering, företagshälsovård och kostnader för fackliga förtroendemän.

Kostnader för gemensam administration och lokaler för stiftskansliet fördelas efter hur många av stiftsorganisationens anställda som arbetar för respektive verksamhet och Prästlönetillgångarna faktureras för den del som avser stiftets kostnader för förvaltning. Likaså faktureras Svenska Kyrkans Unga för de tjänster som utförs.

	<i>Bokslut 2016</i>	<i>Budget 2017</i>	<i>Budget 2018</i>	<i>Plan 2019</i>	<i>Plan 2020</i>
Intäkter	700	603	484	481	504
Kostnader	-3 117	-3 318	-2 698	-2 685	-2 820
Saldo	-2 417	-2 715	-2 214	-2 204	-2 316

KOSTNADSSTÄLLE 201

Kansliets IT-kostnader

Stiftskansliets datanätverk är en del av Gemensam IT-plattform (GIP) och fasta kostnader för ingående tjänster erläggs per månad till Svenska kyrkan på nationell nivå. På detta kostnadsställe budgeteras även avgifter avseende serviceavtal för de applikationer som nyttjas. Kostnader för bland annat datakommunikation, fast och mobil telefoni samt leasade multifunktionsskrivare är betydande kostnadsposter för detta kostnadsställe. Vidare budgeteras för inköp av datorer och övriga datatillbehör. I kostnaderna ingår även avskrivningar av övriga IT-investeringar.

Ersättning för gemensamma datakostnader erläggs till stiftsorganisationen via fakturering för utförda tjänster till Prästlönetillgångarna och Svenska Kyrkans Unga.

	<i>Bokslut 2016</i>	<i>Budget 2017</i>	<i>Budget 2018</i>	<i>Plan 2019</i>	<i>Plan 2020</i>
Intäkter	386	386	362	373	378
Kostnader	-2 293	-2 258	-2 191	-2 258	-2 292
Saldo	-1 907	-1 872	-1 829	-1 885	-1 914

Personal

Vid Staben finns 7,75 tillsvidareanställningar.

På detta kostnadsställe budgeteras avdelningens samtliga personalkostnader förutom kostnader för de medarbetare som är placerade på Skara stifts folkhögskola i Hjo (kostnadsställe 41) och Skara stifts sjukavårdsinstitut, Lilleskog (kostnadsställe 42).

Stabens uppdrag

Stabens arbete handlar om att i samspel med stiftets församlingar och pastorat, säkra och utveckla goda förutsättningar för församlingar och pastorat att leva och fördjupa den grundläggande uppgiften.

Stabens uppgift inom detta kostnadsställe är också att tillhandahålla och utveckla ett administrativt, juridiskt, liturgiskt, organisatoriskt och teologiskt stöd till biskopens uppdrag.

Vidare omfattar stabens arbete domkapitlets verksamhetsområde samt stiftsstyrelsens frågor rörande stiftets ändamålsenliga indelning och kyrkliga val samt beredningsplanering såväl internt inom stiftsorganisationen som externt stöd till församlingarna och pastoraten.

Staben samordnar också arbetet inom ramen för Vägen vidare, prostmöten, kyrkoherdesamlingar, präst- och diakonmöten och övriga möten som biskopen kallar vigningstjänsten till.

Vidare samordnar Staben stiftsorganisationens samlade insatser vad gäller råd, stöd och hjälp i samspel med församlingarna och pastoraten i styrnings-, organisations- och ledningsfrågor.

Inom ramen för kostnadsstället ryms också kostnader för biskopens representation och liturgiska kläder.

Möjligheterna att låta Biskopsgården vara plats för kulturarrangemang i samspel med bland annat kommunen ses över.

Domkapitelsarbete

I domkapitlets uppgifter ingår bland annat att utfärda församlingsinstruktioner, att ha tillsyn över församlingars, diakoners och prästers uppdrag och uppgifter samt besluta i ärenden rörande beslutsprövning och överklagande.

Staben förbereder ärenden, kallar till och protokollför sammanträden samt expedierar beslut från domkapitlets sammanträden.

Församlingsinstruktioner

Församlingsinstruktionen beskriver regler för pastoratets eller församlingens (som inte ingår i ett pastorat) verksamhet som domkapitlet får besluta

om samt ett pastoralt program för församlingens grundläggande uppgift. Instruktionen ska revideras i vart fall vart fjärde år. Instruktionen fastställs av kyrkofullmäktige och kyrkoherde var för sig och utfärdas av domkapitlet.

Domkapitlet har tagit fram en vägledning för utformandet av församlingsinstruktioner i stiftet. Varje instruktion ska utgå från stiftets vision "Tillsammans i Skara stift, i ord och handling, tala tydligt om Jesus". Församlingsinstruktionen är därmed ett centralt redskap för den pågående dialogen mellan domkapitlet och pastoraten/församlingarna och därmed i domkapitlets tillsyn.

Staben samordnar stiftsorganisationens resurser vad gäller domkapitlets samråd med pastoraten/församlingarna i deras arbete med att utforma en församlingsinstruktion liksom förberedelser inför utfärdandet i domkapitlet.

Under året kommer fortsatt särskild uppmärksamhet att ges åt hur församlingsinstruktionen ytterligare kan utvecklas till ett bärande mål- och identitetsdokument som fungerar som ett verksamt styrmedel i pastoratens och församlingarnas prioriteringar och vägval för framtiden.

Vägen vidare – visitationer, församlingsinstruktioner och årliga möten

Biskopen håller genom prostmöten en kontinuerlig dialog med kontraktsprostarna i deras uppgift att biträda biskopen i tillsynen. Biskopen kallar vid två tillfällen under året till kyrkoherdesamlingar för att understryka kyrkoherdens roll som en del av biskopens och stiftets främjande och tillsyn och för att lyfta aktuella frågor i dialogen med pastoraten/församlingarna.

Vägen vidare är stiftets modell för kontinuerligt samråd och pågående dialog mellan biskop/stift och pastorat/församling som inte ingår i ett pastorat och bygger på någon form av mötesplats mellan biskop/stift och pastorat/församling varje år. De olika mötesplatserna är biskopsvisitation, kontraktsprostvisitation, revision av församlingsinstruktion eller årligt möte. Varje år i en tolvårscykel, unik för varje pastorat/församling, innehåller någon av dessa mötesplatser. Biskops- respektive prostvisitation sker enligt modellen vart tolfte år.

Mötesplatserna har sitt fokus i de utvecklingsområden som respektive pastorat/församling formulerar i sin församlingsinstruktion och i samband med visitation. Dessa utvecklingsområden kommer bit för bit att utgöra en viktig grund för stiftsorganisationens verksamhetsplanering och prioritering.

Under året genomförs biskopsvisitation i Habo

pastorat, Mullsjö Sandhems församling och Trollhättans pastorat. Prostvisitation genomförs i Lugnås Ullervads pastorat, Norra Billings pastorat och Skultorps församling.

Indelning

Staben biträder stiftsstyrelsen i dess ansvar att arbeta med frågor rörande stiftets ändamålsenliga indelning i pastorat. Staben utreder inför beslut om indelningsändringar och biträder aktuella pastorat efter fattade beslut i arbetet med att etablera den nya organisationen.

Arbetet under år 2018 kommer att fokusera på den utredning om indelningsförändring som pågår gällande Skultorps församling och Skövde församling med eventuellt ikraftträdande per 1 januari 2019 samt fortsatta samtal inför de indelningsändringar som i övrigt kan bli aktuella för beslut under den nya mandatperioden. Under året kommer också stiftsstyrelsen att ha ansvaret att fastställa eventuellt beslut om församlings-indelningsförändringar som beslutats av pastoratens kyrkofullmäktige.

1 januari 2018 lämnar Norra Hestra församling inom Falköpings och Hökensås kontrakt, Skara stift och blir en del av Växjö stift och Gislaveds pastorat. Samtidigt blir Kinnarumma och Seglora församlingar (Kinnarumma pastorat) en ny del av Skara stift och Redvägs och Ås kontrakt från att tidigare ha tillhört Göteborgs stift. Under året kommer också uppmärksamhet att ges åt eventuellt ytterligare stiftsgränsförändringar med fokus på att stifts- och kommungränser ska sammanfalla.

Råd, stöd och hjälp i styrnings-, organisations- och ledningsfrågor

Staben har till uppgift att i nära dialog med pastorn/pastoraten/församlingarna som inte ingår i ett pastorat samordna stiftsorganisationens samlade resurser så att pastorn/pastoraten/församlingarna kan få de råd, det stöd och den hjälp som de ser som viktiga för att kunna utveckla styrning, organisation och ledning i pastorn/pastoraten/församlingarna. Staben ska också samlas kunskap om kompetens och resurspersoner som finns hos pastorn/pastoraten/församlingarna i dessa frågor så att detta kan komma andra pastorat/församlingar till del, liksom vilka resurser som finns att tillgå genom externa aktörer inom området.

Under året kommer en presidiekonferens att planeras i samarbete med Svenska kyrkans arbetsgivarorganisation i enlighet med planen att denna konferens ska genomföras år ett och år tre i varje mandatperiod.

Staben ska följa behovet av kompetensutveckling för förtroendevalda i stiftets pastorat och församlingar.

Under början av året inbjuder biskopen kontraktvis alla förtroendevalda till inspirations- och upptaktssamlingar. Under året erbjuds fördjupningsutbildningar för kyrkoråd och församlingsråd anpassade för resp. pastorats och församlingars särskilda behov och utmaningar. Detta sker normalt i en process lokalt med en enskild styrelse eller de samlade styrelserna inom ett pastorat.

Särskild uppmärksamhet ska fortsatt visas frågan om relationen mellan kyrkoråd och församlingsråd. Då detta arbete i budget 2018 förlorar 25 % av en heltidstjänst kommer ytterligare uppdrag inom råd, stöd och hjälp i styrnings- organisations och ledningsfrågor att hänvisas till externa resurser att gäldas av respektive pastorat.

Staben samordnar också stiftets del i utveckling och genomförande av olika former av kyrkoherdeutbildningar och chefsutbildningar.

Under året uppmärksammas vidare frågor kring kyrkoherderollen och arbetet med kyrkoherderekryteringar i stiftet.

Teologi

Staben ansvarar vidare för att ge ett kvalificerat teologiskt stöd i stiftets övergripande arbete. Detta för att kunna möta de behov av detta stöd som biskop och stiftsorganisation behöver i kommunikationsarbetet, i det opinionsbildande arbetet, i det teologiska samtalet, i arbetet med kompetensutveckling, i arbetet med församlingsinstruktionerna och inte minst för att stödja den teologiska reflektionen i stiftets församlingar och pastorat. Då stiftsteologtjänsten sedan augusti 2017 utökats till en heltidstjänst finns stora möjligheter till ett utvidgat och fördjupande arbete.

Under året skapas en mötesplats för stiftets disputerade präster till vilken också andra präster bjuds in för att uppmuntras till fördjupande teologiska studier. Här ska också särskilt uppmärksammas kyrkoherdarnas roll i att leda strategiskt med teologi liksom religionsteologi.

Juridik

Staben ansvarar också för att ge ett kvalificerat juridiskt stöd till stiftsorganisationens samlade arbete och i mycket begränsad omfattning till stiftets församlingar och pastorat.

Beredskap

Staben ansvarar för stiftsorganisationens uppdrag inom beredskapsorganisation och beredskapsplanering såväl inom organisationen som när det gäller tillsyn av främjande av pastoratens och församlingarna som inte ingår i pastorats beredskapsarbete. Stiftet samspelar i detta med den nationella sam-

ordningen av Svenska kyrkans beredskapsuppdrag. Under året kommer revisionen av stiftets beredskapsorganisation och beredskapsplanering att slutföras och frågan om organisationens inre säkerhet och trossamfundens roll i en ändrad säkerhetsituation kommer i detta sammanhang att särskilt uppmärksammas. För att kontinuerligt kunna följa upp detta ansvarsområde i stiftets verksamhet finns under detta kostnadsställe resurs för externt köp av tjänst motsvarande 20 % av en heltidstjänst. Stiftet har i detta ett avtal med Vårsta kriscentrum som inom ramen för denna resurs svarar för upprättande och underhåll av stiftets interna beredskap. Detta innebär också ett mer genomarbetat stöd till stiftets pastorat i dessa frågor.

Kontaktpersoner och samordning

Staben disponerar resurser för två kontaktpersoner till stöd för personer som utsätts för sexuella trakasserier samt resurser för samordning av stiftets samarbete med kriminalvården (NAV-verksamhet) och sjukhuskyrkan.

	<i>Bokslut 2016</i>	<i>Budget 2017</i>	<i>Budget 2018</i>	<i>Plan 2019</i>	<i>Plan 2020</i>
Intäkter	3	6	5	5	5
Kostnader	-7 324	-7 695	-8 091	-8 538	-9 002
Saldo	-7 321	-7 689	-8 086	-8 533	-8 997

KOSTNADSSTÄLLE 22

Personal

Vid församlingsavdelningen finns 14,55 tillsvidareanställningar. Därtill finns en tidsbegränsad anställning som beskrivs nedan. På detta kostnadsställe budgeteras avdelningens samtliga personalkostnader. Personalförändringar vid församlingsavdelningen jämfört med 2017 utgörs av att

- 1,0 stiftsdiakon med inriktning barn och unga/ flykting- och asylfrågor omvandlas till 1,0 stiftsadjunkt med samma inriktning
- 1,0 personalutvecklare omvandlas till 0,75 personalutvecklare
- 0,75 musikkonsulent omvandlas till 1,0 musikkonsulent
- 1,0 stiftsadjunkttjänst med inriktning pilgrim, kultur och Flämslätt upphör.

Församlingsavdelningen

Församlingsavdelningens uppgift är i första hand att främja församlingens utveckling. Detta sker i form av en rad olika insatser och flertalet av dessa beskrivs under kostnadsställena 44, 53-55 och 57. Aktiviteterna utförs av församlingsavdelningens personal vars personalkostnader finns budgeterade på detta kostnadsställe.

Vid församlingsavdelningen, med stöd av riktade medel från kyrkostyrelsen, finns under 2018 100-150% tjänst med inriktning på främjande av församlingarnas arbete med flykting- och integrationsfrågor.

Församlingsavdelningens uppdrag

	<i>Bokslut 2016</i>	<i>Budget 2017</i>	<i>Budget 2018</i>	<i>Plan 2019</i>	<i>Plan 2020</i>
Intäkter	433	850	848	870	0
Kostnader	-10 642	-12 514	-12 184	-12 496	-11 930
Saldo	-10 209	-11 664	-11 336	-11 626	-11 930

Personal

Vid egendomsavdelningen finns 15,00 tillsvidareanställningar. Minskningen av tjänster är primärt kopplat till organisationsförändringar vid den skogliga förvaltningen.

Egendomsavdelningens uppdrag

Egendomsavdelningen är egendomsnämndens förvaltningsorgan och förvaltar Prästlönetillgångarna i Skara stift. Förvaltningen omfattar cirka 41 100 hektar kyrklig jord varav cirka 25 000 hektar är produktiv skogsmark och cirka 10 000 hektar är jordbruksmark. Resterande arealer är bland annat områden med låg produktionsförmåga, vägar, kraftledningsgator, naturreservat och vattenareal.

Verksamheten bedrivs uppdelad på tre rörelsegrannar; skog, jord och finansiella placeringar.

Från år 2017 betalar egendomsförvaltningen, med något undantag, samtliga kostnader, som stiftet har för de 9,0 befattningar som är placerade vid egendomsavdelningen i Skara. Förutom tjänster placerade i Skara har avdelningen, inom ramen för skogsförvaltningen, två distriktskontor med sex heltidsanställda med placering i Mariestad och Jönköping. Distriktsorganisationen finansieras fullt ut genom intäkter från förvaltningen.

Egendomsavdelningens strategi är att fortlöpan-

de, utifrån fastlagd långsiktig strukturplan för jord och skog, reducera antalet fastigheter, arrendegårdar och skogsskiften i kombination med att bibehålla den totala förvaltade arealen av jord och skog genom ett strukturellt långsiktigt arbete mot arealmässigt större driftsenheter. Förvaltningens strategiska mål är därmed att förbättra den långsiktiga avkastningen genom större konkurrenskraftiga brukningsenheter och därigenom bidra till att prästlönefondens förvaltade kapital ökar genom tillskott av försäljningsmedel samt genom årlig värdetillväxt.

Verksamheten stödjer arbetet med barns rättigheter och utbildning genom att vara engagerade i "Skogen i Skolan". Genom engagemanget får barn, ungdomar och lärare möjligheten att såväl uppleva som lära om skogens biologi, ekologi och uthålliga kretslopp samt vilka rättigheter och skyldigheter allmänheten har enligt allemansrätten. Upplevelsen och lärandet om skogen sker bland annat på stiftets marker.

För förvaltningen av Prästlönetillgångarna i Skara stift upprättas en separat budget i vilken målen för 2018 års verksamhet anges.

	<i>Bokslut 2016</i>	<i>Budget 2017</i>	<i>Budget 2018</i>	<i>Plan 2019</i>	<i>Plan 2020</i>
Intäkter	9 543	10 395	10 430	10 381	10 646
Kostnader	-10 135	-10 514	-10 552	-10 506	-10 774
Saldo	-592	-119	-122	-125	-128

KOSTNADSSTÄLLE 24

Personal

Vid avdelningen för gemensamma funktioner finns 13,80 tillsvidareanställningar. På detta kostnadsställe budgeteras avdelningens samtliga personalkostnader förutom de medarbetare som arbetar med Gemensamt administrativt stöd (GAS ekonomi och lön) vars personalkostnader finns på kostnadsställe 56.

Avdelningens uppdrag

Avdelningen för gemensamma funktioners uppdrag är dels att främja en god förvaltning i stiftets pastorat och församlingar som inte ingår i ett pastorat, dels att ha en god förvaltning, effektiv administration och god service inom stiftsorganisationen. Avdelningens målgrupper är således dels Skara stifts pastorat och församlingar som inte ingår i ett pastorat, dels anställda och förtroendevalda i Skara stiftsorganisation.

Avdelningens kompetensområden är fastighet, kulturarv, ekonomi, lön, HR, telefoni, IT, telefonväxel/reception, diarium/arkiv och stöd till förtroendemannaorganisationen.

Främjande av god förvaltning i stiftets pastorat och församlingar

Inom ramen för att främja en god förvaltning i stiftets pastorat/församlingar ryms framförallt arbetet med Svenska kyrkans gemensamma administrativa funktioner som drivs av Svenska kyrkan på nationell nivå tillsammans med stiftet. "G" är ett välkänt begrepp för detta arbete. Inom G har kyrkostyrelsen särskilt prioriterat områdena ekonomi- och löneadministration (GAS ekonomi och lön), fastighetstöd, inköpsstöd, IT-system (GIP) inklusive telefoni (GTP) och videokonferens samt arkiv-, diarie- och dokumenthantering (GADD).

Utöver kyrkostyrelsens prioriterade områden har stiftsorganisationen identifierat behov av verksamhetsstöd inom HR och kyrkogårds- och gravadministration. Utvecklingen av detta arbete beskrivs under kostnadsställe 56.

Inom främjandet av en god förvaltning i stiftets församlingar ingår också insatser i samband med den byggnadstekniska, antikvariska och administra-

Avdelningen för gemensamma funktioner

tiva förvisitationen av pastorat/församlingar. Sak-kunniga vid avdelningen för gemensamma funktioner granskar och påvisar utvecklingsområden vad avser kyrkobyggnader, kyrkliga inventarier, ekonomi, arkiv och arbetsmiljö. Därtill uppmärksammas församlingarnas former för och/eller tankar kring administrativ samverkan.

God förvaltning, effektiv administration och god service inom stiftsorganisationen

Inom ramen för att ha en god förvaltning, effektiv administration och god service inom stiftsorganisationen ryms bland annat budgetprocess, årsredovisningsprocess, löpande ekonomiadministration, hantering av lön och arvode, lag- och avtalstolkning, rekrytering, arbetsmiljöfrågor, bearbetning av underlag för fördelning av kyrkobyggnadsbidrag och kyrkoantikvarisk ersättning, underhåll och support av stiftskansliets lokala datautrustning, sekretariat för förtroendemannaorganisationen, diarium, arkiv, reception, telefonväxel, lokalvård samt drift och underhåll av de tre fastigheterna som Skara stift äger: biskopsgården, stiftskansliet och stiftsgården Flämslätt.

I avdelningens uppdrag ingår att arbeta för gemensamma prioriteringar, effektiv budgetprocess och effektiv ekonomisk uppföljning i syfte att uppnå en hållbar ekonomi med effektiv och transparent ekonomistyrning.

Det ekonomiska perspektivet följs regelbundet upp, bland annat i samband med bokslutsprocess och budgetprocess. Ur ett medarbetarperspektiv tillhandahåller avdelningen stöd som syftar till hållbar arbetsbelastning, engagerat ledarskap, påverkansmöjligheter, delaktighet och möjlighet till reflektion kring stiftsorganisationens vision i syfte att ha professionella medarbetare med hög kompetens och motivation som arbetar för ett gemensamt mål i enlighet med stiftsorganisationens vision. Medarbetarperspektivet följs regelbundet upp, bland annat genom medarbetarundersökningar och PU-samtal.

Vid avdelningen fortsätter omställningsarbetet med målsättningen att omfördela delar av avdel-

	<i>Bokslut 2016</i>	<i>Budget 2017</i>	<i>Budget 2018</i>	<i>Plan 2019</i>	<i>Plan 2020</i>
Intäkter	278	140	1 705	107	109
Kostnader	-9 082	-9 837	-11 600	-10 563	-10 853
Saldo	-8 804	-9 697	-9 895	-10 456	-10 744

ningens resurser från den interna förvaltningen till främjandeuppdraget i syfte att i större omfattning erbjuda församlingarna verksamhetsstöd inom administrations – och förvaltningsområdet. I omställningsarbetet ingår också utredning av förutsättningar för att även stiftsorganisationen ansluts till/

arbetar enligt Svenska kyrkans gemensamma funktioner i syfte att minska sårbarhet, kvalitetssäkra och effektivisera den interna förvaltningen.

3

Pastoral samverkan

Stiftets uppdrag att främja församlingarnas arbete kommer bland annat till uttryck i att stiftet ger bidrag för olika ändamål. Det gäller exempelvis stöd till pastorat och församlingar som inte ingår i ett pastorat för att ombesörja verksamheter som skiljer sig från vad som normalt förekommer i ett pastorat/församling, men som faller inom ramen för ansvaret för den grundläggande uppgiften.

Intäkter	Kostnader	Saldo
0	-7 793	-7 793

KOSTNADSSTÄLLE 31

Stiftets bidrag till strukturella ändamål

Bidrag ges till pastorat och församlingar som inte ingår i ett pastorat i syfte att stödja de som på ett speciellt sätt har ett ansvar för många som vistas inom pastoratets/församlingens område utan att de är kyrkotillhöriga i pastoratet/församlingen. Det kan till exempel vara arbete vid sjukhuskyrka, sverigefinskt arbete eller andlig vård inom kriminalvården (NAV-verksamhet).

Vad gäller bidrag för strukturella ändamål löper ettåriga avtal från 1 januari 2018. Stiftsstyrelsen sa upp de tidigare avtalen från 2011 vid halvårsskiftet 2017 och har i de nya avtalen med de inblandade pastoraten minskat det samlade beloppet till strukturella ändamål med 10 % i och med år 2018. Beloppen utbetalas efter redovisning under slutet av året. Under året fortsätter dialogen med de pastorat/församlingar som stiftet samverkar med inom dessa områden. Tidigare sorterade verksamheten jourhavande präst under detta kostnadsställe. Det återfinns nu under kostnadsställe 42, Skara stifts själavårdsinstitut.

Bidrag ges till pastorat/församlingar för följande ändamål och med följande belopp (tkr):

Verksamhet vid sjukhuskyrka	3 200
Sverigefinsk verksamhet	2 160
Andlig vård i kriminalvården	1 010
Andlig vård vid högskolorna	550
Andlig vård inom försvaret	325
Domkyrkoverksamhet	430
Samordning sjukhuskyrka och NAV	118
Summa	7 793

	<i>Bokslut 2016</i>	<i>Budget 2017</i>	<i>Budget 2018</i>	<i>Plan 2019</i>	<i>Plan 2020</i>
Intäkter	17	50	0	0	0
Kostnader	-9 441	-10 185	-7 793	-7 796	-7 799
Saldo	-9 424	-10 135	-7 793	-7 796	-7 799

KOSTNADSSTÄLLE 32

Kyrkunderhållsbidrag

Från och med år 2018 ersätts det tidigare kyrkobyggnadsbidraget av ett kyrkunderhållsbidrag, vilket beslutas av kyrkostyrelsen. För år 2018 har Skara stift beviljats 15 080 tkr i kyrkunderhållsbidrag. 80 % av bidraget är öronmärkt för vård och underhåll av församlingarnas och pastoratens kyrkobyggnader. Tanken är att bidraget ska komplettera den statliga kyrkoantikvariska ersättningen så att egeninsatsen minskas. Högst 20 % får stiftens använda till samordning av för flera församlingar/pastorat gemensamma åtgärder. Ombyggnader och tillbyggnader för att t ex utveckla kyrkors ändamålsenlighet och användbarhet bör inte finansieras med detta kyrkunderhållsbidrag enligt beslut av kyrkostyrelsen.

I redovisningen behandlas detta bidrag som ett vidareförmedlat bidrag med bokföring enbart via balansräkningen. Förändringen påverkar både de budgeterade kostnaderna under detta kostnadsställe samt intäkterna under kostnadsställe 92.

	<i>Bokslut 2016</i>	<i>Budget 2017</i>	<i>Budget 2018</i>	<i>Plan 2019</i>	<i>Plan 2020</i>
Intäkter	166	323	0	0	0
Kostnader	-6 877	-6 945	0	0	0
Saldo	-6 711	-6 622	0	0	0

Stiftsgårdar och folkhögskola samt bidrag till organisationer

Skara stift har viss utlokaliserad verksamhet, bland annat på stiftsgårdar och folkhögskola. Bidrag ges också till kyrklig verksamhet som utförs genom andra organisationer med nära anknytning till Svenska kyrkan.

Intäkter	Kostnader	Saldo
14 898	-20 450	-5 552

Personal

Vid folkhögskolan finns 2,0 tillsvidareanställningar som stiftsadjunkt (skolpräst). Uppdraget för skolprästerna är på skolan att vara lärare på olika linjer, samordna skolans andakts- och gudstjänstliv, vara en del av skolans elevvårdsarbete genom elevsjälavård samt vara en teologisk referens för skolans ledning.

Uppdrag

Skara stifts folkhögskola har Skara stift som huvudman. Detta betyder att stiftsfullmäktige till del utser skolans styrelse. Biskopen är självskriven ledamot med domprosten som ersättare.

Skara stifts folkhögskola erbjuder utöver allmän linje och särskilt riktade utbildningar (t.ex. konst, musik och integrationsassistentutbildning) också grundläggande utbildningar för dem som förbereder sig för tjänst i Svenska kyrkan. Vid skolan arrangeras "Kyrkans grundkurs på Hjo folkhögskola" och kyrkomusikerutbildning. Vidare erbjuder skolan kurserna "Kom nära" och "Kom närmare" – båda en form av Grundkursen riktad särskilt till åldrarna 55+.

Den under år 2017 flyttade konstskolan som nu ligger som en integrerad del på skolans samlade områden ytterligare möjligheter för dynamiskt samspel mellan de olika profilerna musik, konst och teologi/kristen tro.

Skolan erbjuder ett regelbundet andakts- och gudstjänstliv i skolans kapell. Folkhögskolan är särskild anpassad för att kunna ta emot elever med rörelsenedsättning. Genom ett avtal med Hjo kommun är skolan en viktig resurs i kommunens samlade vuxenutbildning.

Skolan utvecklas också till en viktig mötesplats mellan människor från olika kulturer och religioner och söker vägar att vara en resurs i integrationsarbetet i samhället. Under året kommer en lärarassistentutbildning att initieras.

2018 är också skolans 60-årsjubileum och detta kommer att på olika sätt uppmärksammas i skolans och stiftets verksamhet.

	<i>Bokslut 2016</i>	<i>Budget 2017</i>	<i>Budget 2018</i>	<i>Plan 2019</i>	<i>Plan 2020</i>
Kostnader	-2 020	-1 955	-1 860	-1 577	-1 330

Personal

Vid Skara stifts själavårdsinstitut finns 4,0 tillsvidareanställningar som stiftsadjunkter (varav en föreståndare för institutet). Utöver dessa tjänster finns i budget utrymme för timanställningar upp till 90 % av en heltid. Delar av dessa tjänster är intäktsfinansierade. Vidare budgeteras här fem stiftsadjunkter om 20 % eller 25 % med uppdrag inom jourhavande präst.

Uppdrag

Själavårdsinstitutets verksamhet riktar sig till anställda, förtroendevalda och ideella medarbetare i stiftets församlingar, pastorat och andra sammanhang. Själavårdsinstitutet fungerar vidare som stiftets kompetenscentrum för själavårdsfrågor och samverkar i den delen med landsting, kommun och andra människovårdande funktioner i samhället som stiftets församlingar och pastorat relaterar till.

Själavårdsinstitutet genomför själavårdssamtal, retreat, kristen djupmeditation, arbetshandledning, arbetslagssamtal och fortbildningar i själavård. Inom retreatverksamhet och själavård samverkar institutet med olika organisationer, exempelvis Betaniastiftelsen och Föreningen Kompass. Själavårdsinstitutet säljer personalsamtal till Equmeniakyrkan om en tjänst på 20 % enligt ett avtal mellan Skara stift och Equmeniakyrkan.

Institutet erbjuder också seminarier i för institutets uppdrag viktiga ämnen. Under året kommer en utbildning i traumahantering att startas i samspel med andra stift och Värsta diakoni. Personalsamtal faktureras sedan 2017 med 100 kronor per samtal. Under året kommer denna avgiftshantering att utvärderas.

I budgeten ryms arbetshandledning hos externa handledare för institutets personal samt administrationskostnader. I budgeten finns ett administrativt bidrag till Stiftelsen Skara stiftsgård, Lilleskog. Stiftet bidrar med ledning av Stiftelsen Skara stiftsgård, Lilleskogs verksamhet och personal genom stiftsprostens och själavårdsinstitutets föreståndares försorg. Ett särskilt avtal beslutat under 2016 beskriver samspelet mellan Skara stiftsorganisation och Stiftelsen Skara stiftsgård, Lilleskog.

Jourhavande präst via telefon, e-post och chatt, biträder pastoraten med dessa typer av själavård och är ett samarbete mellan Svenska kyrkans alla stift med ett samordningsuppdrag hos nationell nivå. Antalet samtal/kontakter ökar ständigt. Stiftets insats är proportionell i relation till stiftets storlek.

Stiftets organisation för jourhavande präst är sedan år 2017 sådan att stiftet köper åtta 20 % -tjänster av pastoraten genom avtal. Hittills finns dock bara två sådana avtal för 2018 och de resterande uppdragen organiseras genom ettåriga anställningar av stiftsadjunkter om 20 % eller 25 %. Detta skapar ett mindre arbetslag av präster i arbetet vilket säkrar driftssäkerhet, möjlighet till kompetensutveckling i verksamheten samt att det minimerar administrationen.

Under året utökas chattfunktionen då denna form av jourhavande präst har ökat markant. Detta innebär också en ökad kostnad om 50 000 kronor i detta arbete. Arbetet med jourhavande präst är en integrerad del av Själavårdsinstitutets verksamhet och redovisas från 2018 under detta kostnadsställe.

	<i>Bokslut 2016</i>	<i>Budget 2017</i>	<i>Budget 2018</i>	<i>Plan 2019</i>	<i>Plan 2020</i>
Intäkter	465	495	550	558	564
Kostnader	-4 127	-4 475	-6 064	-6 073	-6 225
Saldo	-3 662	-3 980	-5 514	-5 515	-5 661

KOSTNADSSTÄLLE 44

Skara stiftsgård Flämslätt – hotell och restaurang

Personal

Vid Skara stiftsgård Flämslätt finns 11,3 tillsvidareanställningar och 2,0 tidsbegränsade anställningar (extra-personal).

Uppdrag

På detta kostnadsställe budgeteras direkta kostnader och intäkter för hotell-, restaurang-, konferens- och lägerverksamheten på stiftsgården Flämslätt.

År 2018 är det fjärde året i en femårig affärsplan med målsättningen att öka lönsamheten för Flämslätt så att driftsöverskottet (kostnadsställe 44) täcker fastighetens kostnader (kostnadsställe 82). Marknadens efterfrågan av gårdens utbud jämte möjlig lågkonjunktur som påverkar konferensbranschen och därmed Flämslätt är identifierade utmaningar i planerat utvecklingsarbete. Flera av affärsplanens planerade åtgärder är genomförda.

Medel för församlingsavdelningens personal med tjänstgöring på Flämslätt stiftsgård finns budgeterade på kostnadsställe 22. Fastighetens kostnader är budgeterade på kostnadsställe 82.

Till viss del erhåller stiftsgården Flämslätt en intern ersättning från kostnadsställe 54. Ersättning utgör en kompensation för den subvention som ges vid prissättning av läger för barn, unga och konfirmander och är en del av stiftets främjande.

	<i>Bokslut 2016</i>	<i>Budget 2017</i>	<i>Budget 2018</i>	<i>Plan 2019</i>	<i>Plan 2020</i>
Intäkter	12 893	13 810	14 348	14 675	15 442
Kostnader	-12 146	-11 413	-11 957	-12 048	-12 342
Saldo	747	2 397	2 391	2 627	3 100

KOSTNADSSTÄLLE 45

Bidrag till organisationer

På detta kostnadsställe upptas bidrag till fristående organisationer med verksamhet anknuten till Svenska kyrkan i Skara stift. Bidraget till Svenska Kyrkans internationella arbete ska från 2021 motsvara 1 procent av erhållen kyrkoavgift med fem års infasning.

Bidrag ges till följande organisationer och med följande belopp:

Svenska Kyrkans Unga i Skara stift	288
varav Flarken	14
Internationella rådet i Skara stift	40
SKUT-rådet i Skara stift	30
Kvinnor i Svenska kyrkan i Skara stift	15
Föreningen Senapskornet	10
Skara stiftshistoriska sällskap	10
Svenska Kyrkans internationella arbete	176
Summa	569

	<i>Bokslut 2016</i>	<i>Budget 2017</i>	<i>Budget 2018</i>	<i>Plan 2019</i>	<i>Plan 2020</i>
Kostnader	-410	-475	-569	-661	-751

5

Tillsyn och främjande

Till stiftets uppgifter hör rekrytering till framtida tjänst som diakon, församlingspedagog, kyrkomusiker och präst.

Vidare genomförs utbildningsinsatser, projekt och arrangemang.

Inom ramen för främjandet av god förvaltning erbjuds pastorat och församlingar administrativt stöd.

Information, både internt och externt, är en annan del av uppdraget i syfte att göra Svenska kyrkan synlig i stiftet, stödja församlingarna samt att utveckla förhållningssätt till massmedia.

Intäkter	Kostnader	Saldo
8 148	-20 919	-12 771

Personal

Under året budgeteras för 7,0 pastorsadjunkter i enlighet med beräknat antal prästvigningar vid årets två vigningstillfällen. Princip för beräkning av antal är att alla pastorsadjunkter tillträder en annan prästtjänst efter ett år som pastorsadjunkt. Under åren 2019 och 2020 kommer antalet att öka till 8,5 respektive 12,5 pastorsadjunkter. Detta är kostnader som behandlas utanför ram och torde över åren balanseras kring ramens 7,0 tjänster.

Uppdrag

Stiftsorganisationen har uppdraget att rekrytera till och därmed långsiktigt säkra tillgången på behöriga och kompetenta diakoner, församlingspedagoger, kyrkomusiker och präster (de fyra profilerna). Varje profil har en handläggare som samordnar rekryteringen och håller fortlöpande kontakt med studenterna och kandidaterna.

Rekryteringsarbetet sker i nära samarbete med Svenska kyrkans utbildningsinstitut och den samverkan som ska ske med stiftet inom ramen för den integrerade utbildningen för de fyra profilerna. I denna samverkan anordnar stiftet "Mötesplats stift och student" (MSS), antagningskonferens, samling inför diakon- och prästvigningar samt resor till samtal med biskop och rekryteringshandläggare. Varje student som avser att utbilda sig till någon av de fyra profilerna ska under sin studietid genomgå två-tre månaders kyrklig praktik. Stiftet svarar för praktikantlön och handledararvode. Kostnader för handledarutbildning med mera ryms också under detta kostnadsställe. Vidare erbjuds alla studerande möjlighet till persongenombesök.

Under kostnadsstället budgeteras också kostnadsersättning för tjänstedräkt för diakon och präst liksom verksamhetsbidrag till stiftsgrupperna i Göteborg, Lund och Uppsala. Samarbete sker med Skara stifts folkhögskola när det gäller Grundkursen och kyrkomusikerutbildningen och detta samarbete ska under året ytterligare utvecklas.

Rekrytering till församlingsvårdande tjänster förutsätter olika former av kommunikationsinsatser och kostnader för det ryms också inom detta kostnadsställe.

Alla präster är under sitt första tjänstgöringsår anställda av Skara stift som pastorsadjunkter med placering i pastorat eller församling som inte ingår i ett pastorat. Skara stift har under denna tid arbetsgivaransvar med åtföljande kostnader. Stiftet följer fortlöpande upp pastorsadjunkternas och deras handledares arbete i syfte att säkerställa att pastorsadjunktstiden möjliggör förankring och fortsatt formering i uppdraget att vara präst. Pastorsadjunkter liksom diakoner och församlingspedagoger som tjänstgör sitt första år efter vigning erbjuds handledning i grupp.

Under året fortsätter arbetet med att uppmärksamma församlingarna på deras viktiga uppdrag som rekryterande miljö och att följa upp skrivningar i församlingsinstruktionerna i detta sammanhang och hur församlingarna kan utveckla detta perspektiv i sitt liv och sin verksamhet. Detta kommer också att uppmärksammas i kompetensutvecklingsmanus.

	<i>Bokslut 2016</i>	<i>Budget 2017</i>	<i>Budget 2018</i>	<i>Plan 2019</i>	<i>Plan 2020</i>
Intäkter	14	0	0	0	0
Kostnader	-3 512	-5 175	-4 887	-5 852	-7 993
Saldo	-3 498	-5 175	-4 887	-5 852	-7 993

I stiftets uppgift att främja församlingslivet är en viktig del att erbjuda kompetensutveckling i olika former. Arbetet med kompetensutveckling riktar sig till anställda, förtroendevalda och ideella medarbetare. I detta arbete finns ett etablerat samarbete med Sensus studieförbund.

Skara stift är också huvudman i Ideellt Forum och i Föreningen för juridisk rådgivning i asyl- och flyktingfrågor i Västsverige. Detta ger goda resurser i arbetet med kompetensutveckling.

Skara stifts kompetensutvecklingsprogram innefattar olika verksamheter som anges nedan.

Fortbildning

Skara stift erbjuder ett stort utbud av fortbildningskurser. Kurserna har i viss mån ett profilspecifikt innehåll men kan också följa ett gemensamt tema som är angeläget för alla som arbetar i Svenska kyrkan. Biskopens brev till Skara stifts församlingar handlar om nattvarden vilket göra att många av årets kurser kommer att innehålla samtal om nattvarden.

En särskild satsning görs för dem som gått stiftets utbildning för unga ledare; en resa till klostret i Loreto i Italien. Loreto är en mötesplats för ungdomsgrupper från olika kyrkor i Europa.

Utbildning

Ett fåtal kurser ska stiftens enligt kyrkoordinationen erbjuda pastoraten, några av dessa kurser är certifierande och krävs för att få utföra vissa arbetsuppgifter. Andra utbildningar erbjuds exempelvis i samarbete med universitet och högskolor och ger då också högskolepoäng.

Av kyrkostyrelsen fastställda utbildningar är:

- Kbok certifieringsutbildning
- Behörighetsgivande kyrkoherdeutbildning

Handledning

Handledning är en viktig del i att kvalitetssäkra sitt arbete och kompetensutveckla sig själv men också ett stöd till medarbetare för att hantera stress och förebygga ohälsa. I Skara stift erbjuds handledning enskilt eller i grupp för såväl anställda medarbetare som förtroendevalda och ideella, specifikt chefsstöd finns också i form av konsultation och handledning. Vi använder dels de utbildade handledare som finns inom stiftsorganisationen och dels externa handledare från andra sammanhang som vi samverkar med. All handledning sker i samråd med kyrkoherde.

Uppdragsutbildningar

Stiftet erbjuder möjligheten att beställa uppdragsutbildningar. Kurserna planeras i samarbete med beställare och stiftets handläggare.

Nätverk och mötesplatser

Skara stift arbetar för att initiera och sprida kännedom om olika nätverk. Ett nätverk kan exempelvis bestå av personal som arbetar med samma frågor. Genom nätverk ges möjlighet att dela kunskap och erfarenheter med varandra, sprida och generera nya idéer samt utveckla nya kontakter.

Nytt för 2018 är Kyrkoherde idag, en kurs som ges i samverkan med Uppsala och Luleå stift samt Svenska Kyrkans arbetsgivarorganisation. Kursen riktar sig till dem som genomgått den behörighetsgivande kyrkoherdeutbildningen och därefter arbetat som kyrkoherde en tid.

	<i>Bokslut 2016</i>	<i>Budget 2017</i>	<i>Budget 2018</i>	<i>Plan 2019</i>	<i>Plan 2020</i>
Intäkter	1 369	1 153	1 882	1 782	1 782
Kostnader	-2 474	-2 053	-2 854	-2 874	-2 924
Saldo	-1 105	-900	-972	-1 092	-1 142

Teckenspråkig verksamhet

Skara stift bedriver församlingsverksamhet på teckenspråk så som gudstjänster, kyrkliga handlingar, konfirmandundervisning och enskild själavård. En viss del av arbetet såsom kyrkodagar, konfirmandläger och läger för vuxna genomförs i samarbete med övriga stift.

Konfirmandarbete

Inom konfirmandarbetet erbjuder Skara stift konsultation och kompetensutveckling till arbetslag, enskilda anställda och ideella ledare. Skara stift fortsätter även att, tillsammans med flera stift och Linköpings universitet, erbjuda religionspedagogik med inriktning på konfirmander med en omfattning av 1-15 högskolepoäng. Som stöd i konfirmandarbetet har stiftet två nätverk, det ena med inriktning på församlingarnas konfirmandansvariga och det andra med inriktning på konfirmander i behov av särskilt stöd. En VIP-dag arrangeras i samverkan med nätverket för konfirmander och ungdomar i behov av särskilt stöd.

Skara stift anordnar konfirmandläger i samarbete med Mariestad församling och Götene pastorat på Skara stiftsgård Flämslätt och samarbetet är tänkt att breddas till fler aktörer. Lägret riktar sig till enskilda ungdomar och till mindre grupper konfirmander från stiftet.

Sverige-finsk verksamhet

Genom dialog och i samarbete med andra stift vill Skara stift genom finskspråkig telefonsjälavård, konferenser och medarbetardagar stödja och uppmuntra församlingarnas sverigefinska arbete.

Internationell verksamhet

Skara stift samordnar information och insatser som rör Svenska kyrkans internationella arbete. Skara stift inspirerar till och främjar församlingarnas internationella verksamhet genom olika former av stöd, utbyten, arrangemang och kurser. Deltagandet i ungdomsutbytet "Ung i den världsvida kyrkan" fortsätter.

Ekumenik och religionsmötesfrågor

Dialogaktörsutbildningen Tala väl om varandra med sex delkurser fortsätter under 2018.

Vänstiftsarbete

Skara stift utvecklar och främjar vänstiftsrelationerna med det Sydöstra stiftet inom ELCSA – den Evangelisk Lutherska kyrkan i Södra Afrika samt med ELKB – den Evangeliska Lutherska kyrkan i Bayern, Tyskland. Relationen fortsätter även inom Borgå-överenskommelsen med den Anglikanska kyrkan i England med det nybildade stiftet Leeds Diocese, som först hette West Yorkshire and the Dales där Skara stifts tidigare vänstift Wakefield ingår. Under år 2018 fortsätter utbytesprogrammet med ELKB i den utvecklade form som involverar tre-fyra personer (präst, musiker, diakon och/eller pedagog). I utbytesperioden 2017-2018 deltar tre personer från Borås pastorat – en präst, en diakon och en pedagog.

Pilgrimsverksamhet

Arbetet med pilgrimsfrågor i Skara stift har pågått sedan år 2008 i nära samverkan med församlingar, kommuner och turistnäring. I syfte att möta det goda samarbetet som etablerats har Skara stift för avsikt att under sommaren 2018 erbjuda en längre vandring mellan Lidköping och Läckö - Lurö för att stärka i pilgrimsvandrandet i stiftet. Vi vill också finnas med vår närvaro på Läckö slott som är ett av stiftets största turistmål, samarbeta med kommunen gällande kartmaterial, och genom medarbetarmötet för ideella ge inspiration och fördjupning i pilgrimslivet. Skara stift är medlem i föreningen Pilgrim Sverige.

	<i>Bokslut 2016</i>	<i>Budget 2017</i>	<i>Budget 2018</i>	<i>Plan 2019</i>	<i>Plan 2020</i>
Intäkter	416	417	319	319	319
Kostnader	-1 044	-1 862	-1 775	-1 656	-1 663
Saldo	-628	-1 445	-1 456	-1 337	-1 344

Projekt och arrangemang avser olika aktiviteter som stiftskansliet utför och som till sin karaktär har delvis andra syften än kompetensutveckling. Några av dessa arrangemang sker bara tillfälligt eller i form av tidsbegränsade projekt medan andra återkommer med regelbundenhet.

Inom kostnadsstället ryms även programverksamhet för stiftsgården Flämslätt och arrangemang på stiftsgården Lillskog.

Medarbetarmöte för ideella

För tredje gången arrangerar Skara stift Medarbetarmöte för ideella. Mötet vill vara en plats för inspiration, kompetensutveckling och fördjupning.

Dela tro – dela liv

Inom ramen för den nationella satsningen Dela tro – dela liv har Skara stift i samverkan med andra stift beviljats bidrag från Svenska kyrkan på nationell nivå för fem delsatsningar/projekt varav fyra avslutats och ett pågår under 2018: Kyrkorumspedagogik, en uppdragsutbildning om hur man pedagogiskt möter barn och vuxna i kyrkorummet, pågår hösten 2015- 2018, tillsammans med Karlstad stift och Karlstad universitet.

Under 2018 och 2019 görs en särskild satsning riktad mot barn i mellanstadieåldrar. Totalt omfattar satsningen 100 tkr och fördelas mellan de båda åren.

	<i>Bokslut 2016</i>	<i>Budget 2017</i>	<i>Budget 2018</i>	<i>Plan 2019</i>	<i>Plan 2020</i>
Intäkter	2 407	3 086	1 294	745	745
Kostnader	-2 442	-3 446	-1 749	-1 005	-1 114
Saldo	-35	-360	-455	-260	-369

KOSTNADSSTÄLLE 56

Administrativ samverkan

Vid detta kostnadsställe budgeteras intäkter och kostnader för de nu etablerade gemensamma administrativa funktioner som erbjuds pastorat och församlingar som inte ingår i ett pastorat i Skara stift; Gemensam IT-plattform (GIP), Gemensam telefoniplattform (GTP) och Gemensamt administrativt stöd (GAS ekonomi och lön). Stiftet tillhandahåller även vissa IT-tjänster vilka också återfinns under detta kostnadsställe.

I stiftets arbete med utveckling och leverans av tjänster inom gemensamma administrativa funktioner är Borås pastorat och Trollhättans pastorat viktiga samarbetspartners.

Under 2018 slutför stiftsorganisationen en förstudie gällande leverans av HR-tjänster.

KOSTNADSSTÄLLE 56-301

Gemensam IT-plattform (GIP) och gemensam telefoniplattform (GTP)

Stiftsfullmäktige beslutade i maj 2010 att etablera Gemensam IT-plattform (GIP) och Gemensam telefoniplattform (GTP) i Skara stift.

Vid 2017 års utgång beräknas 70 % av stiftets pastorat och församlingar som inte ingår i ett pastorat vara anslutna till GIP och 65 % till GTP.

Kyrkostyrelsen har konstaterat att GIP är en central teknisk förutsättning för fortsatt administrativ samverkan. De har därför beslutat om ett bidrag för fortsatt subvention av anslutning av nya enheter till GIP t.o.m. 2018. Kyrkostyrelsens målsättning är att minst 85 % av Svenska kyrkans anställda är anslutna till GIP vid utgången av 2018. Fortsatt anslutning till GIP i Skara stift under 2018 förväntas därigenom finansieras via riktade medel från Svenska kyrkan på nationell nivå.

Under 2017 påbörjades ett arbete med att uppgradera GIP-miljön till ny version (GIP3) i samband med byte av leverantör av den tekniska plattformen. Under 2017 har 13 av stiftets GIP-anslutna enheter migrerats till GIP3. Resterande enheter kommer att migreras under våren 2018. För genomförandet av migreringen har Kyrkostyrelsen beslutat om ett särskilt bidrag för att finansiera stiftens kostnader i samband med uppgraderingen av GIP-miljön.

Kostnader för såväl GIP-anslutning som GIP3-migrering omfattar dels insatser utförda av stiftets egen personal och dels kostnader för engagerade externa resurser.

Personalresurser för GIP-, GIP3 och GTP-etablering finns under kostnadsställe 24 men i den omfattning som avser anslutning till GIP och migrering till GIP3 kommer dessa personalkostnader belasta kostnadsställe 56 och motsvarande summa rekvideras från de av kyrkostyrelsen beslutade bidragen.

	<i>Bokslut 2016</i>	<i>Budget 2017</i>	<i>Budget 2018</i>	<i>Plan 2019</i>	<i>Plan 2020</i>
Intäkter	524	500	500	0	0
Kostnader	-524	-500	-500	0	0
Saldo	0	0	0	0	0

KOSTNADSSTÄLLE 56-303

Subvention av kommunikationskostnad för GIP-anslutna enheter

Sedan starten av GIP i Skara stift 2010 har stiftet subventionerat kostnaden för anslutna enheter genom att betala dataförbindelsen till en plats i pastoratet/församlingen.

I enlighet med beslut om budget i stiftsfullmäktige 2016 upphör denna subvention 2018.

	<i>Bokslut 2016</i>	<i>Budget 2017</i>	<i>Budget 2018</i>	<i>Plan 2019</i>	<i>Plan 2020</i>
Kostnader	-975	-1 250	0	0	0

KOSTNADSSTÄLLE 56-304

Gemensamt administrativt stöd (GAS ekonomi och lön)

Stiftsfullmäktige har beslutat att etablera Gemensamt administrativt stöd (GAS ekonomi och lön) i Skara stift. Stiftets uppdrag är dels att ansvara för att ansluta pastorat och församlingar som inte ingår i ett pastorat till GAS (införanderesurs), dels att erbjuda enheterna utförande av administrativa tjänster inom Ekonomi och Lön enligt GAS (utförarresurs).

37 % av Skara stifts pastorat och församlingar som inte ingår i ett pastorat beräknas vara anslutna till GAS i och med 2018 års utgång.

Stiftets införande- och utförarresurser finansieras under år 2018 dels via en taxa för utförda tjänster enligt GAS i kombination med medel ur stiftets budget.

Personal

För tillhandahållande av Gemensamt administrativt stöd (GAS ekonomi och lön) finns totalt 10 tillsvidareanställningar fördelade på tjänstgöringsställen i Skara och Borås. Några tjänster är renodlade utförarresurser och några har ett kombinerat införande- och utföraruppdrag. Under 2018 beräknas också stiftets övriga personal inom berörda områden bidra med utförande av tjänster inom GAS Ekonomi och lön till en omfattning på c:a 20%.

Ett arbete med översyn av taxorna för leverans av tjänster inom GAS Ekonomi och Lön pågår för att på ett bättre sätt motsvara kostnaderna för tillhandahållande av dessa tjänster.

	<i>Bokslut 2016</i>	<i>Budget 2017</i>	<i>Budget 2018</i>	<i>Plan 2019</i>	<i>Plan 2020</i>
Intäkter	3 792	3 307	3 834	5 046	6 926
Kostnader	-4 319	-6 680	-8 255	-9 463	-9 833
Saldo	-527	-3 373	-4 421	-4 417	-2 907

KOSTNADSSTÄLLE 56-305

IT

Stiftet tillhandahåller vissa IT-tjänster till olika nivåer inom Svenska kyrkans organisation. Detta finansieras genom fakturering av utförda tjänster. Intäkterna motsvarar de personalkostnader som finns förknippade med tillhandahållandet av tjänsterna.

	<i>Bokslut 2016</i>	<i>Budget 2017</i>	<i>Budget 2018</i>	<i>Plan 2019</i>	<i>Plan 2020</i>
Intäkter	180	292	318	328	338
Kostnader	-319	-293	-318	-328	-338
Saldo	-139	-1	0	0	0

KOSTNADSSTÄLLE 56-308

G-FASTIGHET

Område G-Fastighet kommer under perioden 2018-2019 arbeta med verkställande av gemensamt fastighetsregister och lokalförsörjningsplan vilka är delbeslut i Kyrkomötets beslutade utredning "Gemensamt ansvar – en utredning om fastigheter, kyrkor och utjämningsystem" (SKU 2015:1).

Stiftets arbete med delaktiviteter i utredningen "Gemensamt ansvar" gör att stiftets möjlighet att utveckla och tillhandahålla sålda fastighetstjänster framflyttas till 2019-2020.

Kostnader och intäkter för detta arbete under 2018 redovisas under kostnadsställe 24.

Som en följd av förändringar av parametrar gällande fastigheter i utjämningsystemet kommer stiftsbidraget under planperioden att utökas.

Stiftet förväntas därmed också utöka sina insatser inom detta område. Kostnader för dessa insatser redovisas på detta kostnadsställe. Motsvarande intäkter ingår i stiftsbidraget vilket redovisas på kostnadsställe 92.

	<i>Bokslut 2016</i>	<i>Budget 2017</i>	<i>Budget 2018</i>	<i>Plan 2019</i>	<i>Plan 2020</i>
Kostnader	0	0	0	-1 300	-2 500

KOSTNADSSTÄLLE 57

Information/kommunikation

Vid detta kostnadsställe är medel budgeterade för uppdraget att kommunicera Svenska kyrkans verksamhet och särskilt det arbete som Skara stift bedriver. Under år 2018 planeras bland annat för

- fortsatt utveckling av arbetet med intranät, sociala medier och webbsida, inklusive utveckling av rörlig bild
- nyhetsbrev på gång till anställda och förtroendevalda samt Aktuell ideell till ideella medarbetare i stiftet
- stöd till församlingarna med rådgivning och utbildning för bl a webb och intranät
- utgivning av tidskriften Intro
- utgivning av tryckt turistkarta med koppling till info på webbplatsen
- biskopens brev samt andra mindre trycksaker
- stöd när det gäller arbetsmodellen Vägen vidare och Gemensamma administrativa funktioner
- kontakt med media.

	<i>Bokslut 2016</i>	<i>Budget 2017</i>	<i>Budget 2018</i>	<i>Plan 2019</i>	<i>Plan 2020</i>
Intäkter	1	2	1	1	1
Kostnader	-701	-577	-581	-586	-592
Saldo	-700	-575	-580	-585	-591

Fastigheter

Skara stift äger tre fastigheter: Stiftskansliet i Skara, biskopsgården samt Skara stiftsgård Flämsslätt som ligger på kommungränsen mellan Skara och Skövde.

Vård och underhållsplan samt investeringsplan finns för dessa fastigheter.

Intäkter	Kostnader	Saldo
963	-6 464	-5 501

KOSTNADSSTÄLLE 80

Stiftskansliet

För stiftskansliet finns medel budgeterade för att under 2018

- genomföra putslagning och ommålning av domkapitelhusets fasad
- installera inbrottslarm
- genomföra energibesparande åtgärder vilket medför minskad miljöpåverkan
- tillgänglighetsanpassa entré och lunchrum.

Ersättning för vissa gemensamma kostnader erlaggs till stiftsorganisationen från egendomsförvaltningen och Svenska Kyrkans Unga.

	<i>Bokslut 2016</i>	<i>Budget 2017</i>	<i>Budget 2018</i>	<i>Plan 2019</i>	<i>Plan 2020</i>
Intäkter	264	474	413	415	434
Kostnader	-1 788	-2 604	-2 321	-2 336	-2 449
Saldo	-1 524	-2 130	-1 908	-1 921	-2 015

KOSTNADSSTÄLLE 81

Biskopsgården

Under 2018 finns medel budgeterade för att genomföra energibesparande åtgärder och optimering för en minskad miljöpåverkan samt underhållsrenovera stenmur.

	<i>Bokslut 2016</i>	<i>Budget 2017</i>	<i>Budget 2018</i>	<i>Plan 2019</i>	<i>Plan 2020</i>
Kostnader	-523	-527	-542	-498	-532

KOSTNADSSTÄLLE 82

Skara stiftsgård Flämslätt

Förutom sedvanliga underhållsarbeten på invändiga ytskikt såsom mattor, ommålning av väggar och tak finns medel budgeterade för att under 2018 genomföra

- utvändiga målningsarbeten på plåttak och plåtbeklädnader
- förstudie inför renovering av hotellrum
- energibesparande åtgärder vilket medför minskad miljöpåverkan
- förstudie angående solelanläggning
- underhållsinventering till underhållsplan vilket ger underlag för framtida budget.

	<i>Bokslut 2016</i>	<i>Budget 2017</i>	<i>Budget 2018</i>	<i>Plan 2019</i>	<i>Plan 2020</i>
Intäkter	534	492	550	550	550
Kostnader	-3 368	-3 473	-3 601	-3 548	-3 645
Saldo	-2 834	-2 981	-3 051	-2 998	-3 095

Finansiering

Under denna rubrik redovisas hur Skara stifts verksamhet finansieras med angivande av uppgifter om kyrkoavgift, ränteintäkter med mera.

Intäkter	Kostnader	Saldo
68 457	0	68 457

KOSTNADSSTÄLLE 90

Kyrkoavgift till stiftet

Skara stifts största intäktspost är kyrkoavgiften vilken från 2017 uppgår till 5,5 öre av en skattekrone, d.v.s. 0,055 %. Intäkterna via kyrkoavgiften (inklusive slutavräkning) förväntas öka med 5,5 % 2018 jämfört med 2017 års utfall. Från 2019 bromsas ökningen in och förväntas bli 0,3 % för att år 2020 vara i princip oförändrad.

Jämfört med tidigare års bedömning är det förväntade utfallet 2018 högre då svensk ekonomi haft en stark utveckling. Anledningen till den kraftiga inbromsningen från 2019 är dels en förväntad avmattning av konjunkturen samtidigt som antalet utträden ur Svenska kyrkan varit högre än beräknat.

	<i>Bokslut 2016</i>	<i>Budget 2017</i>	<i>Budget 2018</i>	<i>Plan 2019</i>	<i>Plan 2020</i>
Intäkter	36 141	41 325	43 916	44 088	44 119

KOSTNADSSTÄLLE 91

Särskild utjämningsavgift

Särskild utjämningsavgift består av utdelning från förvaltningen av Prästlönetillgångarna. Maximalt hälften av det utdelningsbara beloppet från förvaltningen kommer stiftsorganisationen till del. Budgeterat belopp under hela perioden 2018-2020 ligger på 25 mkr per år men kan komma att variera beroende på Prästlönetillgångarnas slutliga utfall.

Den särskiljda utjämningsavgiften är en del av stiftsbidraget (se kst 92). Det innebär att en högre eller lägre utdelning från Prästlönetillgångarna inte (på kort sikt) påverkar stiftets ekonomi då det totala stiftsbidraget inte förändras.

	<i>Bokslut 2016</i>	<i>Budget 2017</i>	<i>Budget 2018</i>	<i>Plan 2019</i>	<i>Plan 2020</i>
Intäkter	25 000	25 000	25 000	25 000	25 000

KOSTNADSSTÄLLE 92

Stiftsbidrag

Skara stift erhåller ett stiftsbidrag från Svenska kyrkan på nationell nivå. Bidraget fastställs av ett antal olika beräkningsfaktorer och det står stiftet fritt att besluta om användningen av erhållet stiftsbidrag. Från 2018 gäller en ny modell för beräkning som en konsekvens av utredningen Gemensamt ansvar – en utredning om fastigheter, kyrkor och utjämningsystem (SKU 2015:1).

Den nya beräkningsmodellen fasas in under en fyraårsperiod med 25 % per år, förutom förändringen gällande kyrkobyggnadsbidraget, vilket ersätts av ett nytt kyrkounderhållsbidrag fullt ut 2018. Då detta bidrag till skillnad mot tidigare är villkorat församlingarna hanteras detta som ett vidareförmedlat bidrag via stiftets balansräkning varför beloppet inte framgår av resultaträkningen. För 2018 uppgår det sammanlagda kyrkounderhållsbidraget till cirka 15,1 miljoner.

Från stiftsbidraget frånräknas den särskilda utjämningsavgiften som stiftet får från förvaltningen av Prästlönetillgångarna, se kostnadsställe 91. Detta medför att nettot av stiftsbidraget varierar med variationer av den särskilda utjämningsavgiften. Då budgeterad utdelning från prästlönetillgångarna för 2018 överstiger det totala stiftsbidraget blir budgetposten för kst 92 negativ för året.

	<i>Bokslut 2016</i>	<i>Budget 2017</i>	<i>Budget 2018</i>	<i>Plan 2019</i>	<i>Plan 2020</i>
Intäkter	5 090	5 202	-860	454	1 761

KOSTNADSSTÄLLE 93

Finansiella intäkter

Stiftsfullmäktige antog 2016 en ny placeringspolicy för Skara stift vilken gäller från 2017. Stiftets kapital som inte används för den löpande verksamheten placeras i enlighet med policyn. Samtidigt förväntas ränteläget fortsatt vara förhållandevis lågt under hela planperioden där budgeten utgår från ett försiktigt antagande om avkastning.

	<i>Bokslut 2016</i>	<i>Budget 2017</i>	<i>Budget 2018</i>	<i>Plan 2019</i>	<i>Plan 2020</i>
Intäkter	240	351	401	451	471

INVESTERINGAR

2018 års investeringsbudget uppgår till 3 090 tkr. Investeringar som gäller stiftets fastigheter uppgår till 1 880 tkr och beskrivs under kostnadsställena 80, 81 och 82. Övriga investeringar uppgår till 1 210 tkr och består av inventarier och IT-investeringar, bl.a. möbler till matsalen i Biskopsgården. Av stiftets totala investeringsbudget avser 1 700 tkr investeringar vid stiftskansliet, 330 tkr investeringar vid biskopsgården och 1 060 tkr investeringar vid Skara stiftsgård Flämslätt.

	<i>Bokslut 2016</i>	<i>Budget 2017</i>	<i>Budget 2018</i>	<i>Plan 2019</i>	<i>Plan 2020</i>
	-833	-3 040	-3 090	-2 450	-2 550

Barnkonsekvensanalys

I Svenska kyrkan har barnet en särställning. För att bekräfta barnets särställning gör Skara stiftsorganisation inför och efter beslut barnkonsekvensanalys utifrån den femstegsmodell som är framtagen av barnombudsmannen och erkänd i Svenska kyrkans handbok för barnkonsekvensanalys. Modellens fem steg är kartläggning, beskrivning, analys, beslut och utvärdering. Skara stiftsorganisations process för barnkonsekvensanalys av budget ser följaktligen ut enligt följande:

- modellens tre första steg sker inför beslut om budget
- modellens fjärde steg är beslutet om budget
- modellens femte och sista steg, utvärdering av beslutad budget, sker vid upprättande av årsredovisning med verksamhetsberättelse.

Barnkonsekvensanalys av budget 2018 görs per kostnadsställe. Nedan återges de delar av barnkonsekvensanalysen som stiftsorganisationen särskilt finner vara värda att lyfta.

Stabens arbete handlar om att i samspel med stiftets församlingar och pastorat vara med och säkra och utveckla goda strukturer och ramar för arbetet så att församlingar och pastorat på ett gott sätt kan leva och fördjupa den grundläggande uppgiften.

Staben har vidare som uppgift att tillhandahålla och utveckla ett gott administrativt, kommunikativt och liturgiskt stöd till biskopen i dennes olika arbetsuppgifter. Detta betyder att arbetet i samspel med förtroendevalda, kontraktsprostar, kyrkoherdar och övriga anställda medarbetare i pastoraten ska syfta till att stärka kunskap om och öka förutsättningarna för att Kyrkoordningens stadgande om att barns och ungdomars bästa ska sättas i första rummet efterlevs i pastoratens beslutande organ och verksamhet. Barns och ungdomars perspektiv lyfts också in i de olika momenten inom stiftets och biskopens tillsynsmodell "Vägen vidare".



Foto: Magnus Aronson /Ikon

Av församlingsavdelningens ordinarie tjänsteinnehavare arbetar 10 helt eller delvis med/för barn och unga 0-18 år. Stiftsorganisationen har ett avtal med Svenska kyrkans barn- och ungdomsorganisation Svenska Kyrkans Unga (SKU). Dialogen med SKU är integrerad med avdelningens arbete och många arrangemang genomförs tillsammans med Svenska Kyrkans Unga.

Egendomsavdelningen finns representerat i styrgruppen för Skogen i skolan vars verksamhet bland annat sker på Prästlönetillgångarnas i Skara stift skogsfastigheter. Skogen i skolan förenar teori och praktik för att öka lärares och elevers intresse för och kunskap om skogen. Detta sker bland annat genom att bygga eldplats, vindsydd och avverka träd.

Vidare har Prästlönetillgångarnas i Skara stift stiftsreservat en viktig lärandefunktion. Genom att bevara biologiska, historiska och kulturella platser ges barn och ungdomar möjlighet att få kunskap om sin bygd och dess historia.

Drivkraften för avdelningen för gemensamma funktioners arbete inom ramen för Svenska kyrkans gemensamma administrativa funktioner är att bibehålla resurser för församlingarnas grundläggande uppgift, där en viktig del är att vara en mötesplats för barn och unga och att deras bästa sätt i främsta rummet.

Självårdsinstitutet Lilleskogs verksamhet riktar sig till anställda medarbetare, ideella medarbetare och för-

troendevalda i stiftet. Institutet ska också fungera som stiftets kompetenscentrum i själavårdsfrågor. Arbetet vänder sig främst till vuxna men man gör försök att finna mötesplatser/retreater som vänder sig också till unga.

Barn och ungdomars bästa sätts i första rummet på så sätt att det stöd som vuxna får på institutet ger dem bättre möjligheter att fungera som förebilder och stöd för barnen i deras närhet och i kyrkans verksamhet. Som kompetenscentrum ger institutet stöd till pastoraten så att deras själavårdsarbete kan fungera med hög kvalitet. Detta ger också vuxna bättre möjligheter att på ett gott sätt fungera tillsammans med barn och unga.

Kompetensutvecklingens målgrupp är förtroendevalda, anställda och ideella medarbetare i stiftets församlingar. I årets budget ligger tyngdpunkten på barn och unga 0-18 år framförallt på kostnadsställena 22, 45, 54 och 55.

På kostnadsställe 53 budgeteras cirka 20 % av äskade medel till kurser som riktar sig till unga ledare eller till anställda som arbetar med barn och unga. Dessa kurser lyfter på olika sätt aspekter av sociala, ekonomiska och andliga rättigheter och syftar till att barnens rätt till god hälsa och utveckling beaktas. Stiftet har också ett ansvar att ge annan typ av kompetensutveckling. Vid bedömningen ur ett barnperspektiv måste man därför se till hela budgeten.

Resultatbudget

Belopp i tkr

Stiftsavgift 5,5 öre

	Bokslut 2016	Budget 2017	Budget 2018	Plan 2019	Plan 2020
Verksamhetens intäkter					
Kyrkoavgift	36 141	41 325	43 916	44 088	44 119
Erhållen inomkyrklig utjämning	30 256	30 525	24 140	25 454	26 761
Erhållna gåvor	408	448	456	406	406
Erhållna bidrag	5 038	3 075	2 985	870	0
Nettoomsättning	14 798	18 558	19 191	19 729	21 940
Nettoomsättning, stiftsgården Flämslätt	12 702	13 585	14 311	14 675	15 442
Övriga verksamhetsintäkter	1 483	1 074	1 206	1 215	1 222
Summa verksamhetens intäkter	100 826	108 590	106 205	106 437	109 890
Verksamhetens kostnader					
Lämnad inomkyrklig utjämning	-15 527	-15 685	-7 675	-7 675	-7 675
Kostnad för varor, mtrl och tjänster	-4 062	-3 786	-4 301	-4 367	-4 521
Övriga externa kostnader	-24 997	-27 684	-24 666	-24 794	-26 220
Personalkostnader	-56 471	-64 793	-67 725	-69 072	-72 691
Avskrivningar	-1 361	-1 671	-1 663	-1 598	-1 576
Summa verksamhetens kostnader	-102 418	-113 619	-106 030	-107 506	-112 683
Verksamhetsresultat	-1 592	-5 029	175	-1 069	-2 793
Resultat från finansiella investeringar					
Finansiella intäkter	238	351	401	451	471
Finansiella kostnader	0	0	0	0	0
Summa resultat finansiella inv	238	351	401	451	471
Resultat efter finansiella poster	-1 354	-4 678	576	-618	-2 322
Justering av budgeterade kostnader pastorsadjunkter utöver 7 årsarbetskrafter*			0	619	2 630
Årets resultat	-1 354	-4 678	576	1	308
Investeringsbudget					
Fastigheter	-178	-1 620	-1 880	-1 900	-2 000
Inventarier	-399	-480	-1 060	-400	-400
IT	-256	-940	-150	-150	-150
Summa investeringsbudget	-833	-3 040	-3 090	-2 450	-2 550

*Antalet pastorsadjunkter varierar över tid. I genomsnitt beräknas antalet uppgå till 7 årsarbetskrafter. Kostnader utöver den normala nivån om 7 årsarbetskrafter hanteras i särskild ordning. De år antalet årsarbetskrafter är färre än 7 redovisas motsvarande positiva budgetförändring.

Balansbudget

Belopp i tkr
Stiftsavgift 5,5 öre

	Bokslut 2016	Budget 2017	Budget 2018	Plan 2019	Plan 2020
Tillgångar					
Anläggningstillgångar					
Byggnader och mark	31 487	31 971	32 715	33 479	34 343
Inventarier	1 022	1 907	2 590	2 678	2 788
Långfristiga värdepappersinnehav	138	138	138	138	138
Långfristiga fordringar	2 750	2 750	2 500	2 250	2 000
Omsättningstillgångar					
Varulager	281	281	281	281	281
Kortfristiga fordringar	7 928	7 928	7 928	7 928	7 928
Kassa och bank	49 128	43 081	42 480	41 260	38 214
Summa tillgångar	92 734	88 056	88 632	88 014	85 692
Eget kapital och skulder					
Eget kapital	63 480	58 802	59 378	58 760	56 438
Avsättningar	0	0	0	0	0
Kortfristiga skulder	29 254	29 254	29 254	29 254	29 254
Summa eget kapital och skulder	92 734	88 056	88 632	88 014	85 692
Målkapital	44 000	44 000	44 000	44 000	44 000
Soliditet	68,5%	67,3%	67,0%	66,8%	65,9%

Kassaflödesbudget

Belopp i tkr
Stiftsavgift 5,5 öre

	Bokslut 2016	Budget 2017	Budget 2018	Plan 2019	Plan 2020
Den löpande verksamheten					
Resultat efter finansiella poster	-1 354	-4 678	576	-618	-2 322
Avskrivningar	1 361	1 671	1 663	1 598	1 576
Förlust/vinst vid utrangering	0	0	0	0	0
Kassaflöde från den löpande verksamheten före förändringar i rörelsekapitalet	7	-3 007	2 239	980	-746
Förändring av kortfristiga fordringar	2 444	0	0	0	0
Förändring av kortfristiga skulder	2 331	0	0	0	0
Kassaflöde från den löpande verksamheten	4 782	-3 007	2 239	980	-746
Investeringsverksamheten					
Förvärv av mtrl anläggningstillgångar	-2 288	-3 040	-3 090	-2 450	-2 550
Förvärv av fin anläggningstillgångar	-2 750	0	250	250	250
Kassaflöde från investeringsverksamheten	-5 038	-3 040	-2 840	-2 200	-2 300
Förändring finansiella tillgångar	0	0	0	0	0
Kassaflöde från finansieringsverksamheten	0	0	0	0	0
Årets kassaflöde	-256	-6 047	-601	-1 220	-3 046
Likvida medel vid årets början	49 384	49 128	43 081	42 480	41 260
Likvida medel vid årets slut	49 128	43 081	42 480	41 260	38 214

Bilaga 1 – Personalplanering för Skara stift

Tillsvidareanställningar	2017	2018	Tillsvidareanställningar	2017	2018
Kostnadsställe 21 Biskopen och staben			Kostnadsställe 41 Folkhögskolan, Hjo		
Biskop	1,00	1,00	Stiftsadjunkter	2,00	2,00
Stiftsprost/avd.chef	1,00	1,00	Totalt Kst 41	2,00	2,00
Stiftsjurist	1,00	1,00	Kostnadsställe 42 Skara stifts själavårdsinstitut, Lilleskog		
Biskopssekreterare	1,00	1,00	Stiftsadjunkt/föreståndare	1,00	1,00
Pressekreterare	0,75	0,75	Stiftsadjunkt	2,00	3,00 *4)
Stiftsadjunkter	3,60	3,00 *1)	Terapeut	1,00	0,00
Totalt Kst 21	8,35	7,75	Stiftsadjunkt, Telefonsjälavårdare	1,00	1,10 *5)
Kostnadsställe 22 Församlingsavdelningen			Totalt Kst 42	5,00	5,10
1:e stiftsadj./avd.chef	1,00	1,00	Kostnadsställe 44 Flämslätt Stifts- och Kursgård		
Assistent	1,00	1,00	Driftsansvarig	1,00	1,00
Stiftsadjunkter	3,00	3,00	Administrativ personal	3,00	3,00
Musikkonsulent	0,75	1,00	Lokalvårdare	1,80	1,05
Stiftspedagog	3,00	3,00	Kök/servering	5,75	5,75
Stiftsdiakon	2,00	1,00	Vaktmästare	0,50	0,50 *6)
Personalutvecklare	1,00	0,75	Totalt Kst 44	12,05	11,30
Kommunikatör/Journalist	2,00	2,00	Kostnadsställe 56 Administrativ samverkan		
Handläggare internationellt arbete	0,80	0,80	Ekonom/Redovisningsekonom	4,00	4,00
Stiftskonsulent SKU	1,00	1,00	Lönehandläggare	3,00	4,00
Totalt Kst 22	15,55	14,55	Ekonomihandläggare	1,00	0,00 *7)
Kostnadsställe 23 Egendomsavdelningen			Ekonomiassistent	1,00	2,00
Chef för egendomsavdelningen	1,00	1,00	Totalt Kst 56	9,00	10,00
Stiftsskogvaktare	1,00	1,00	Totalt ant tillsvidareanst. 81,75 79,50		
Skogvaktare	2,00	2,00	Tidsbegränsade anställningar 2017 2018		
Skogsarbetare	6,00	4,00 *2)	Kostnadsställe 22 Församlingsavdelningen		
Jordbruksförvaltare	1,00	1,00	Stiftspedagog/diakon flykting- och asylfrågor	1,50	1,40 *8)
Assistent	2,00	2,00	Kostnadsställe 24 Avd för gemensamma funktioner		
Ekonom/Controller	1,00	1,00	Projektanställning Fastighetsregister	0,00	2,35 *8)
Ekonomiassistent	1,00	1,00	Kostnadsställe 42 Skara stifts själavårdsinstitut, Lilleskog		
Handläggare fastighetsfrågor	1,00	1,00 *3)	Stiftsadjunkt/Terapeut extra personal	0,90	0,90
Fastighetsutvecklare	0,00	1,00	Kostnadsställe 44 Flämslätt Stifts- och Kursgård		
Totalt Kst 23	16,00	15,00	Extrapersonal	2,25	2,00
Kostnadsställe 24			Kostnadsställe 50 Rekrytering		
Avdelning för gemensamma funktioner			Pastorsadjunkter	7,20	7,00
Chef Avdelningen för gemensamma funktioner	1,00	1,00	*1) Varav 0,6 tjänstledig 2017		
Samordnare gemensamma adm funktioner	1,00	1,00	*2) Under förutsättning att provanst fastighetsutveckling övergår till tillsvidaretjänst		
Projektledare/Ekonom	1,00	1,00	*3) 1,0 pensionsavgång 20180531		
IT-samordnare	1,00	1,00	*4) Varav 1,0 arbetstid 80/90/100		
Utredningssekreterare	1,00	1,00	*5) Bemannas av 5 personal à 0,20/0,25 samt 2 inhyrd personal à 0,20		
Assistent	1,00	1,00	*6) 0,50 pensionsavgång 20180301		
Personalhandläggare	1,00	1,00	*7) Övergår tjänst från handläggare till assistent		
Registrator	1,00	1,00	*8) Projekt finansieras av riktade medel		
Personalekonom	1,00	1,00			
Stiftsekonom	1,00	1,00			
Ekonomiassistent	1,00	1,00			
Stiftsingenjör	2,00	2,00			
Stiftsantikvarie	0,80	0,80			
Totalt Kst 24	13,80	13,80			

