



SKARPNÄCKS FÖRSAMLINGS
SAMVÄRLDSANALYS
UR ETT DIAKONALT PERSPEKTIV 2017/2018

*Samvärldsanalys-ur ett
diakonalt perspektiv*

Skarpnäcks församling
2017/2018

Innehåll

Förord	3
Bakgrund inför en samvärldsanalys/Sammanfattning	4
Projektplan för diakonal inventering/samvärldsanalys	6
Skarpnäcks församling är och vill	7
Församlingens synlighet i samhälle	8
Så här har vi det i Skarpnäcks församling	10
Anteckningar från analysarbetet	17
Var rör vi oss i Skarpnäcks församling	19
En diakonal teologi där 46 000+ personer ryms in	20
Förslag till framtida inriktning för församlingen	24
Vad står församlingen i år 2017-2027	26
Intervjuer med nyckelpersoner	28
Så här gjordes denna diakonala inventering/samvärldsanalys	37
Källförteckning	38

Samvärldsanalysen har utförts av

Pia Wahlqvist och Hanna S Backman i samråd med

Karin Löfgren, utvecklingschef och Maria Berg, kyrkoherde i Skarpnäcks församling,
samt utvecklingsgruppen och diakoner i Skarpnäcks församling.

Skarpnäcks församling 2017/2018

Layoute: Pia Wahlqvist

Omslag/fotomontage: Mai Blanken Wiiburg

Förord

Det här är en samvärldsanalys och diakonal inventering för Skarpnäcksförsamling 2017/2018. Fokus ligger på den geografiska hemvisten som är församlingen, från Skarpnäck (Flaten/Skrubba) i söder till Skärmarbrink i norr längs tunnelbanelinje 17. Allt som sker här och alla som lever i Skarpnäcks församling är vår samvärld. Församlingen arbetar enligt en diakonal teologi. Uppdraget är att bygga församlingsverksamhet utgående från fakta i denna samvärld. Vilka är församlingsborna, vilka behov finns och hur går tankarna kring tro?

Denna inventering har som grund och förlaga den inventering som gjordes 2013/2014 (och de procenttal som redovisas inom parentes är siffran från den inventeringens resultat). Den ska förstås som en fortsättning på det arbetet som presenterades där.

Sedan det arbetet utfördes har församlingen tillsatt en utvecklingsgrupp med uppdraget att plantera nya perspektiv i församlingsarbetet: barnperspektivet ska vara självklart, nya målgrupper ska höra evangeliet, ideella medarbetare ska få en mer självklar plats, hållbarhet ska vara en utgångspunkt för allt församlingen gör, folkbildning skall genomsyra vår verksamhet och våra mötesplatser, förhållningssättet ska vara normkritiskt samt församlingens verksamheter ska bli mer tillgängliga.

En kortversion av denna samvärldsanalys finns under rubriken "Så här har vi det i Skarpnäcks församling".

För mer information kring hur församlingen arbetar och vilka begrepp som används i församlingsarbetet hänvisas till Församlingsinstruktionen (2015-18).

Samvärldsanalysen är skriven av två författare, Hanna S Backman och Pia Wahlqvist, det kan en som läsare uppfatta i både form och språk. Innehållsmässigt är det ingen skillnad, utan det är mer en skillnad i hur de olika sektionerna kan kännas aparta varandra genom att inte ha samma form, meningsuppbyggnad och att en kan ana en språklig differens.

Bakgrund inför en samvärldsanalys

Ordet samvärldsanalys används högst medvetet i stället för omvärldsanalys. Församlingen kan inte iaktta fakta från en objektiv sidolinje. En utgångspunkt är snarare att läsa av statistik och efterfråga andra aktörers tolkning av hur människor har det i vår församling.

Vi behöver vara självkritiska – och normkritiska – i hur vi tolkar statistiken och intervjuerna i denna samvärldsanalys. Ingen kunskap är neutral. Medvetet eller omedvetet befäster kunskapen de ramar som redan är oss givna. De frågor som ställts i intervjuerna och den analys vi har gjort bygger på hur vi som individer och grupper redan har tolkat världen.

Metaforer och berättelser är viktiga både i kyrkan och i resten av samhället för att producera ny mening respektive ny identitet. Språket och föreställningsförmågan sätter upp villkor för vad vi ser och inte ser. På en och samma gång ska vi försöka förstå de gemensamma föreställningar som håller samman samhället – på tunnelbanelinje 17 och i resten av samvärlden – och kritiskt granska dem.

Skarpnäcks församling har som en av sina uppgifter att genom olika perspektiv utmana samhällets självförståelse och sätta igång förändringsprocesser. Församlingens vision är att verka för det goda samhället och vara närvarande i livets alla skeenden. Förmågan att etablera en gemensam verklighet och att kritiskt distansera sig från denna hänger samman.

Sammanfattning

Det finns tydliga spår som församlingen har att följa och dessa spår såg vi redan i den förra samvärldsanalysen. Det har inte skett några större förändringar, när det gäller vilka områden och spår som är mest angelägna för församlingen att ta sikte och lägga fokus på. Denna samvärldsanalys har genom intervjuer och analyser av olika styrdokument och stadsdelens framtidsplan tagit fasta på följande spår:

- arbete med utsatta (t.ex. socioekonomiskt, socialt) ensamstående föräldrar och barn. *[målgrupper, diakonalt förhållningssätt, samhälle och mission]*
- arbete med psykisk o-hälsa bland ungdomar, främst personer som identifierar sig som tjejer. *[målgrupper, diakonalt förhållningssätt]*
- arbete med att erbjuda olika former av mötesplatser (frizoner). *[Diakonalt förhållningssätt-sammanhang]*
- arbete med att genom olika former av närvaro bidra till ökad trygghet i områdena inom Skarpnäcks församling. *[samhälle och mission]*

Dessa spår kan beskrivas som konkreta spår på en mikronivå¹, där det handlar om studie av människan på individnivå och med fokus på möten mellan människor. Under avsnittet ”Förslag till framtida inriktning för församlingens diakonala arbete” som börjar på sidan 24 finns ytterligare övergripande ”spår” som kopplas ihop med dessa här ovan. Skillnaden är att

¹ <http://www.ne.se/uppslagsverk/encyklopedi/lång/mikrosociologi>

förslagen på framtida inriktning bör, eller i alla fall kan, läsas, tolkas och förstås utifrån en makronivå², där det handlar om studiet av större sociala system och interaktionen mellan grupper snarare än mellan individer. Ett överskådligt försök har gjorts att koppla ihop dessa två mikro- och makronivåer med varandra, genom att inom parentes i kursivt skriva de olika förslagen på framtida diakonalt arbete, bakom de olika förslagen på spåren för framtida inriktning.



² <http://www.ne.se/uppslagsverk/encyklopedi/l%C3%A5ng/makrosociologi>

Projektplan för diakonal inventering i Skarpnäcks församling

Direktivet

De diakonala inventeringar som utfördes 2012 och 2013-2014 skedde på uppdrag av kyrkorådet, respektive kyrkoherden. Uppdraget inför Samvärldsanalysen 2017-2018 kom från kyrkoherden och utvecklingschefen. Formen utgår från tidigare diakonala inventeringar, men rapporten kallas nu endast för Samvärldsanalys ur ett diakonalt perspektiv 2017-2018.

Beskrivning

Vi har valt att bryta ned arbetet med samvärldsanalysen i fyra delar:

Del 1: Kartläggning och beskrivning – hur ser verkligheten ut?

Här kommer vi att beskriva verkligheten i Skarpnäcks församling genom att:

Göra en kartläggning av församlingen ur ett samhällsperspektiv, innehållande:

A: Områdesstatistik

B: Intervjuer med nyckelpersoner

Detta i dialog med tidigare inventeringsbeskrivning.

Del 2: Analys – vad betyder det som kartläggningen och teologin visar?

Analysen görs genom att rapportförfattarna studerar det material som samlats in i kartläggningen och sorterar det och försöker göra en kortfattad analys.

Del 3: Handlingsplan – hur ska församlingen då organisera sitt arbete?

Här ska vi utifrån analysen skapa en handlingsplan för församlingens diakonala arbete.

Denna kommer att utgöra en del av grunden till en ny församlingsinstruktion.

Del 4: Teologisk reflektion

I del fyra görs en koppling mellan de teologiska utgångspunkterna för församlingens diakonala uppdrag och fakta från lokalsamhället.

Avgränsning

Vi gör ingen beskrivning, bedömning eller utvärdering av församlingens befintliga verksamheter.

Fokus ligger på hur församlingens invånare har det, inte på vad dess anställda arbetar med.

Vi gör inga efterforskningar på församlingsbors, institutioners eller andras förväntningar på församlingen, utan endast en kartläggning och analys av synlig struktur och behov.

Nyckelantaganden och risker

Församlingens resurser är begränsade. Prioriteringar och omfördelning av resurser och verksamheter kommer att behöva ske i framtiden. Det är en tänkbar uppgift för en församling att sammanföra identifierade resurser, tillgångar eller skyddsfaktorer med olika matchande behov.

Samvärldsanalysen inleder ett arbete som kan innebära förändringar i församlingens arbetssätt. En genomgripande omprövning kan i och för sig oroa och/eller leda till motstånd. Om det kommer förslag på ny eller annan verksamhet säger det dock ingenting om kvaliteten på befintliga verksamheter, utan endast om aktuella behov av verksamhet.

Organisation

Uppdragsgivare har varit kyrkoherden och utvecklingschefen (2016). Vid tidigare samvärldsanalyser/inventeringar församlingens kyrkoråd (2012) och kyrkoherde (2014). Genomförandet har skett med de tidigare inventeringarna i bagaget, men med fokus på samvärldsanalys snarare än inventering av befintlig diakonal verksamhet. Hanna S Backman (kommunikationsstrateg fram till HT2016) och Pia Wahlqvist (diakon) arbetade gemensamt fram struktur, diakonal teologi och intervjuunderlag baserat på tidigare inventeringar, församlingens verksamhet och inriktningar genom dess utvecklingsarbete.

Skarpnäcks församling är och vill

DEMOGRAFI

- Skarpnäcks församling omfattar Östra Hammarbyhöjden, Björkhagen, Kärrtorp, Enschededalen, Bagarmossen, Skarpnäcksfältet, Pungpinan och Flaten-Orhem-Skrubba.
- I Skarpnäcks församling bor ca 46 000 personer och antal tillhöriga är ca 23 000 (2016). Befolkningen väntas öka till närmare 52 000 personer år 2025.

VISIONEN

- Inom Skarpnäcks församling finns ett stort mått av engagemang för att Guds rike ska utbredas och skapelsen återupprättas. Visionen är att verka för det goda samhället och vara närvarande i livets alla skeenden.
- Evangeliet uttrycks i en progressivt luthersk anda genom hållbarhet, delaktighet (idealitet), normkritik (mångfald, tillgänglighet och målgrupper) och ett uttalat barnperspektiv.
- Den grundläggande uppgiften i alla församlingar i Svenska kyrkan är att fira gudstjänst, bedriva undervisning, samt utöva diakoni och mission. Enligt Kyrkoordningen är syftet att Guds rike ska utbredas, människor ska komma till tro, en kristen gemenskap skapas och att skapelsen ska återupprättas.

SAMVÄRLD

- En grundtanke är att allt hör samman för "det finns ingen omvärld utan vi existerar endast i en samvärld" (Rolf Edberg)
- Syftet med samvärldsanalysen är en önskan om att ligga i framkant och en öppenhet inför vad som händer i världen. Församlingen och närsamhället är samma geografiska område med en gemensam vilja att arbeta för ett gott samhälle. Därför är det också självklart att stödja andra aktörers verksamhet: för att Guds rike ska bli större.

MÅLSTYRNING

- 2013 var det första året då budgeten byggde på målen för verksamheten. Sedan dess har syftet med verksamheten varit vägledande för tilldelning av resurser. Fokus har legat på att allt tydligare staka ut vad som är viktigt för församlingen.
- Skarpnäcks församling har prioriterat (2014-2017): Mission, Ideellt medarbetarskap, Barn 0-18 år
- Långsiktiga intentioner för Skarpnäcks församling (2014-2021) är:
 - Att öka delaktigheten genom att stimulera till ideella insatser
 - Att stärka relationen till alla som bor i församlingen genom att arbeta med de kyrkliga handlingarna.
 - Att Skarpnäcks församling ska vara en mer aktiv samhällsröst genom att arbeta med extern kommunikation.
 - Att arbeta för mångfald och inkludering

Församlingens synlighet i samhället

Skarpnäcks församling existerar i en samvärld och vi ställer oss frågan: vill församlingens anställda och ideella medarbetare inte tillbringa mer tid utanför kyrkans lokaler? Församlingens synlighet i samhället används här synonymt med mission.

Mission är ett begrepp som använts under hela kyrkans historia, sedan Jesus gav sin missionsbefallning: *"Gå ut och gör alla folk till lärjungar... döpa dem i Faderns, sonens och den heliga andens namn"* (Matteusevangeliet 28:19). I Skarpnäcks församling används begreppet mission för församlingens uppdrag att vara kristen (gemenskap) utanför kyrkan. Med andra ord uttryckt: vår tros synlighet i samhället. Allt församlingen står för har syftet att verka för ett gott samhälle, men för att särskilja mission har församlingen lyft fram de följande verksamheterna som särskilt utåtriktade: samhällsrelationer, evenemang, Fair Trade och Svenska Kyrkans kampanjer. Även en del uppsökande verksamhet, t ex fotboll, kallas mission formellt sett.

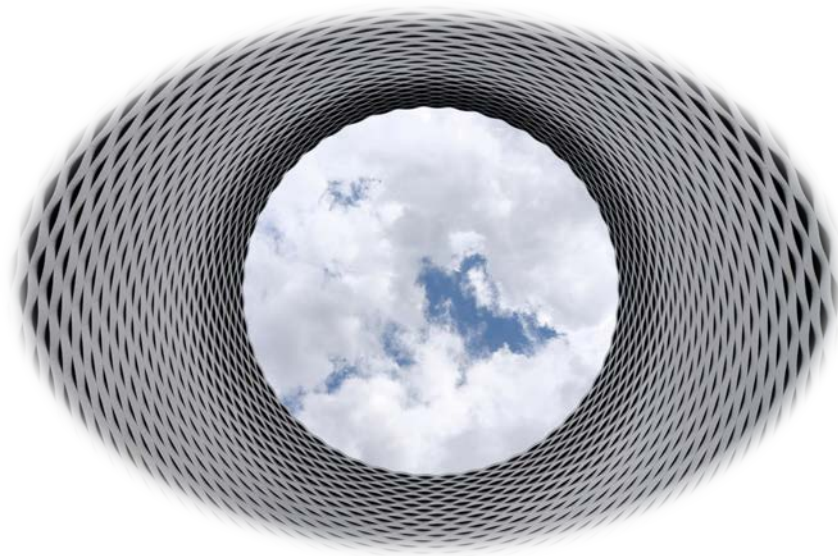
Församlingens arbete med externkommunikation är också ett uttryck för mission. Budskapen utgår från evangeliet om Jesus Kristus och har för avsikt att delas med samvärlden på ett normkritiskt, självkritiskt, men glädjefyllt och kärleksfullt sätt. Mission, liksom externkommunikation, kan vara ett synligt arbete, i motsats till exempelvis gudstjänst, diakoni och undervisning. Det kan bli missvisande att särskilja kyrkans grundläggande uppgifter på ett så här kategoriskt sätt, men syftet är att genom

denna bild underlätta förståelsen för vad mission kan innebära. Mer enkelt uttryckt skulle mission kunna förklaras som församlingsverksamhet utanför kyrkans fysiska byggnader.

Skarpnäcks församling har en luthersk grundhållning i att kyrka och samhälle står i ett dynamiskt förhållande till varandra. Geografiskt sett är Skarpnäcks församling och Skarpnäcks stadsdel ett enda område. Församlingen är därmed alla som bor och lever i området Skarpnäcks församling, snarare än alla som söker sig till regelbundna aktiviteter i Svenska kyrkans lokaler i området. Församlingens diakonala teologi bygger på tanken att Gud har skapat världen och att skapelsen (naturen, djuren, människorna) är tecken på att skapandet fortgår. Även människan är en medskapare till Gud, genom att säga ja till att använda våra egenskaper och de kallelser vi får, i det lilla och i livet i stort.

Församlingen har i sitt arbete med begreppet mission utgått från bibelordet i Lukasevangeliet 4:18: *"Herrens ande är över mig, ty han har smort mig till att frambära ett glädjebud till de fattiga. Han har sänt mig att förkunna befrielse för de fångna och syn för de blinda, att ge de förtryckta frihet och förkunna ett nådens år från Herren"*. I arbetslaget i Skarpnäcks församling fick de som särskilt ville arbeta med området mission i uppgift att välja ett ord som hör samman med ordet mission. Gruppen valde ordet befrielse.

Sedan april 2016 är Markuskyrkan i Björkhagen stängd för renovering. Skarpnäcks församling har därmed ingen "katedral", eller större separat kyrkobyggnad. Församlingens enda invigda kyrkorum finns i Stockholmshems hyreslokaler: Bagarmossens kyrka vid Lagaplan i Bagarmossen. Även i Skarpnäck, mitt emot kulturhuset, hyr församlingen en lokal av Stockholmshem, som går under namnet Markusplatsen. Sedan vintern 2016 har församlingen ett tält utanför Markuskyrkan för gudstjänster året om.



Så här har vi det i Skarpnäcks församling

Statistik över vilka typer av hushåll, andelen utlandsfödda, ekonomi, sysselsättning, hälsa, utbildning, valdeltagande, trygghet och tillit ger en bild av hur vi har det i Skarpnäcks församling (Skarpnäcks stadsdelsområde).

Utifrån detta avsnitt har vi också valt att intervjua vissa nyckelpersoner kopplade till olika samhällsaktörer så som diakoner i vår egen församling, kommunpolis, anställda inom stadsdelen samt en församlingsbo tillika organisationskonsult. Med intervjuerna och olika riktade intervjufrågor till de olika nyckelpersonerna vill vi försöka titta närmare på församlingens/stadsdelens utmaningar och möjligheter. Detta avsnitt, som följer här nedan, säger något om hur vi har det i församlingen, med intervjuerna vill vi försöka se hur olika aktörer har fundera kring vad en kan göra åt/med hur vi har det och i analysen (anteckningar från analysarbetet) kommer vi med tankar om olika spår som församlingen kan ta fasta på.

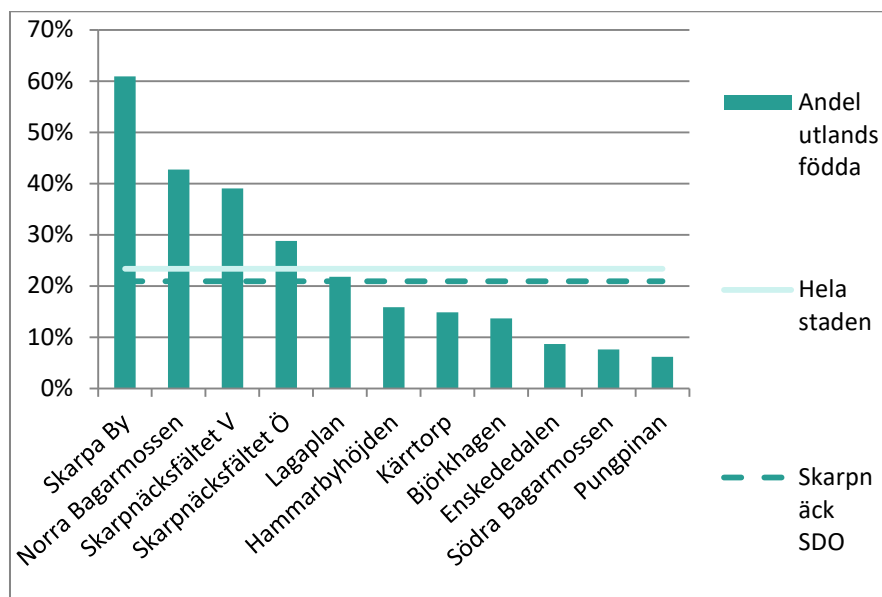
Fördelning mellan olika typer av hushåll

I Skarpnäcks församling var omkring 45716 personer skrivna år 2015. Antalet hushåll var 23173 (2014). Detta ger närmare två personer per hushåll i genomsnitt. Den vanligaste bostadsformen var att bo i lägenhet med två rum och kök. Fördelningen mellan olika typer av hushåll liknar den i staden, med undantag för att andelen ensamstående med barn i åldern 0-24 år var högre i stadsdelsområdet (9,10 %) än i staden (6,76 %) och andelen sammanboende utan barn var lägre (15,39 % respektive 18,26 %) (2014).

Andel utlandsfödda

Andelen utlandsfödda invånare skiljer sig kraftigt mellan de olika områdena i stadsdelen – från 8 % i Pungpinan och 9 % i Södra Bagarmossen till drygt 40 % i Norra Bagarmossen och 60 % i Skarpa by. Andelen utlandsfödda ökar mer i Bagarmossen och Skarpnäcks gård än i övriga stadsdelar, vilket alltså innebär att skillnaden mellan stadsdelarna ökar. I stadsdelsområdet som helhet är andelen invånare med utländsk bakgrund 21%, vilket ligger strax under stadens genomsnitt på 23,6 % (2015). Av alla utlandsfödda var 11 % födda i Norden men utanför Sverige; 24% i EU utanför Norden; 8% i Europa utanför EU; 27% i Asien; 14% i Afrika; 9% i Sydamerika; 4% i Nord- och Mellanamerika, samt övriga.

Andel utlandsfödda invånare 2015, basområden (Källa: ODS)



Inkomst och yrke

Sett till genomsnittet för stadsdelsområdet har både kvinnor och män lägre förvärvsinkomster jämfört med staden som helhet. Skillnaderna mellan mäns och kvinnors genomsnittliga inkomster är dock mindre i stadsdelsområdet än i staden. I stadsdelsområdet uppgår kvinnornas inkomster till 85 % av männens, jämfört med 77% i staden (2014). På stadsdelsnivå framstår stadsdelsområdet som relativt homogent när det gäller förvärvsinkomster. Undantaget är Enskededalen, där inkomstnivån är klart högre än i övriga stadsdelar. Statistik över förvärvsinkomster i olika basområden visar på stora skillnader inom stadsdelarna. Inom stadsdelen Skarpnäcks gård är inkomsterna i Pungpinan mer än tre gånger så höga som i Skarpa by och mer än dubbelt så höga som på Västra Skarpnäcksfältet. Samma förhållande gäller inkomsterna i Södra Bagarmossen jämfört med Norra Bagarmossen och Lagaplan. Inkomstskillnaderna mellan kvinnor och män är störst i Enskededalen (23%) och minst i Norra Bagarmossen (7 %).

Under perioden 2008-2015 har inkomstutvecklingen i stadsdelsområdet i princip följt den i Stockholms stad. Inkomsterna har ökat i alla basområden utom i Skarpa By. I Norra Bagarmossen är ökningen svagare än i övriga områden. Det finns alltså en tendens till att inkomsterna ökar mindre i de områden där de är lägst, och att inkomstskillnaderna därmed ökar.

Ett flertal branscher sticker ut bland invånarna *med arbetsplats* i stadsdelen (2014). Märkbart fler män (12,2%) än i övriga Stockholm (4,1%) arbetar inom byggverksamhet. Även märkbart fler (17,8%) – särskilt kvinnor – än i övriga Stockholm (8,1%) arbetar inom utbildning, liksom inom vård och omsorg (16,7% jämfört med 9,4%). Branscher där märkbart färre invånare arbetar jämfört med resten av Stockholm är: offentlig förvaltning, företagstjänster, samt information/kommunikation. Däremot bör nämnas att stadsdelen är den tredje mest journalisttäta i Stockholms län.

Även bland invånarna som bor men inte arbetar i området finns det ett par branscher som sticker ut. Färre arbetar inom företagstjänster (20,2%) jämfört med Stockholm i stort (24,2%). Fler arbetar inom vård och omsorg (15,4%) jämfört med Stockholm i stort (12,6%).

Ekonomiskt bistånd

Andelen invånare i stadsdelsområdet som mottog ekonomiskt bistånd någon gång under år 2015 var 3 %, något över genomsnittet för staden på 2,7 %. Andelen varierar från ca 1 % i Enskededalen till ca 5 % i Bagarmossen och har minskat över tid i samtliga stadsdelar. Minskningen har varit större i de stadsdelar där andelen biståndsmottagare är högre. Den vanligaste orsaken till att en person mottar ekonomiskt bistånd är arbetslöshet utan (tillräcklig) ersättning. En annan vanlig orsak är långvarig sjukskrivning vilket också ofta innebär ett långvarigt beroende av ekonomiskt bistånd. I juni 2016 var det 464 hushåll i stadsdelsområdet som mottog ekonomiskt bistånd och de mottog i genomsnitt 8 709 kronor. Genomsnittet i staden var 8 727 kronor. 505 individer mottog ekonomiskt bistånd, varav 261 kvinnor och 244 män. Nästan en av tre kvinnor i stadsdelsområdet som mottar ekonomiskt bistånd är en ensamstående förälder och bland män är det färre än en av tio (under februari månad 2014-2016).

Enligt Barnfattigdomsindex (2014) för Stockholms stad finns 12% av alla barn i ekonomiskt utsatta hushåll. Endast 4% av dessa har svensk bakgrund.

Sysselsättning

Andelen förvärvsarbete varierar kraftigt mellan basområdena – från 34 % i Skarpa by och 62 % i Norra Bagarmossen till 90 % i Pungpinan. Skillnaderna mellan män och kvinnor är små i alla basområden och mindre i stadsdelsområdet än i staden som helhet. 79,1 % av kvinnorna och 79,4 % av männen i stadsdelsområdet förvärvsarbetar, genomsnittet i staden är 77,6 % för kvinnor och 78,7 % för män (2014). Andelen unga som *varken arbetar eller studerar* varierar kraftigt från år till år då statistiken baseras på få individer per stadsdel. Sett till ett genomsnitt för perioden 2004-2014 så varierar andelen från ca 10 % i Enskededalen och Hammarbyhöjden till ca 18 % i Bagarmossen och 17 % i Skarpnäcks gård.

Hälsa

Hälsoläget i Skarpnäcks stadsdelsområde är sämre än i staden som helhet, särskilt för männen. Medellivslängden är 83,9 år för kvinnor och 79,3 år för män i stadsdelsområdet, i staden är den 84,3 respektive 80,7 år³. När det gäller självskattad hälsa är skillnaden mellan kvinnor och män ännu större. För kvinnorna ligger andelen som skattar sin egen hälsa som sämre än god strax under stadens genomsnitt (26,6 % i stadsdelsområdet och 27,2 % i staden) medan andelen bland männen är klart högre än i staden som helhet (30,6 % i stadsdelsområdet och 22,5 % i staden).

Ohälsotalet är däremot högre för kvinnor än för män i alla stadsdelar och högre i stadsdelsområdet än i staden som helhet. Sett till ohälsotalet för de olika stadsdelarna så ligger ohälsotalet över stadens genomsnitt i Kärrtorp, Bagarmossen och Skarpnäck. Kärrtorp har tidigare haft det högsta ohälsotalet i stadsdelsområdet men det har sjunkit markant under de senaste 10 åren.

³ Siffrorna för stadsdelsområdet är ett genomsnitt för flera år eftersom underlaget annars är för litet.

Enligt Nationella folkhälsoenkäten 2014 (*det finns ingen senare undersökning som går att få tag på), är Skarpnäck det stadsdelsområde där förekomsten av psykisk ohälsa totalt sett är näst högst, efter Rinkeby-Kista. Kvinnor har sämre psykisk hälsa än män i nästan alla stadsdelsområden och så även i Skarpnäck. Stockholmsenkätens resultat visar att barn och ungas psykiska hälsa är på samma nivå i Skarpnäck som i staden som helhet. Nationella studier visar att barn och ungdomars psykiska ohälsa ökar.

Utbildning i stort

Utbildningsnivån i stadsdelsområdet ligger mycket nära den i staden som helhet, men skiljer sig mellan de olika stadsdelarna. Andelen med eftergymnasial utbildning ökar i alla stadsdelar, dock något snabbare i Kärrtorp och något långsammare i Skarpnäcks gård.

Förskola

I februari 2016 var totalt 2842 barn inskrivna förskolorna i Skarpnäcks stadsdelsområde. Enligt beräkningar från utbildningsförvaltningen för år 2015 var inskrivningsgraden i stadsdelsområdet 88 % för barn 1-5 år vilket är på samma nivå som genomsnittet i staden. Det är dock stor skillnad på inskrivningsgraden för olika åldersgrupper. För barn i åldern 1-2 är inskrivningsgraden i stadsdelsområdet 72 % vilket är den tredje lägsta andelen i staden och för åldern 3-5 är den 97 % vilket är den näst högsta andelen i staden. Det är inte möjligt att beräkna inskrivningsgraden i de olika stadsdelarna. Andelen flerspråkiga barn varierar kraftigt mellan förskolorna i stadsdelsområdet. I stadsdelarna Bagarmossen och Skarpnäcks gård finns några kommunala förskolor där 45-50 % av barnen är flerspråkiga, medan andelen ligger under 5 % på många andra förskolor.

Kulturskola, föreningsaktivitet och öppna verksamheter

Skarpnäck är det stadsdelsområde i Stockholms stad som har den högsta andelen elever, 12,3 %, som deltar i Kulturskolans aktiviteter. Andelen deltagare skiljer sig kraftigt mellan de olika stadsdelarna men följer inte helt de mönster vi sett i andra sammanhang – exempelvis har Bagarmossen en hög andel deltagare (15,8 %) och Hammarbyhöjden en relativt låg andel (8,7 %). Även i Skarpnäcks gård där andelen är den lägsta i stadsdelsområdet (8,6 %) ligger den över genomsnittet i staden (7,3 %). Kulturskolan har verksamhet i Kärrtorp och Bagarmossen.

I området finns flera stora idrottsföreningar, exempelvis BKBK (Bagarmossen-Kärrtorps bollklubb), Spårvägens FF och Skogsluffarna samt andra föreningar såsom Kärrtorps scoutkår och flera kultur- och pensionärsföreningar. I stadsdelsområdet finns tre bemannade parklekar, som riktar sig till åldersgruppen 7-13, samt tre ungdomsgårdar, för åldern 13-18. Under 2015 hade parklekarna totalt 38 538 besök och ungdomsgårdarna totalt 17 651 besök, varav 29 % av flickor och 71 % av pojkar.

Valdeltagande

Valdeltagandet skiljer sig mer än 10 procentenheter mellan stadsdelarna Bagarmossen och Enskededalen. Sett till enskilda valkretsar varierar valdeltagandet betydligt mer, från 65,4% i valkretsen Bagarmossen Norra till 93,3% i valkretsen Skarpnäcks trädgårdsstad.

I senaste kommunvalet (2014) röstade fler än snittet i Stockholm på Socialdemokraterna (24,6% jämfört med 22% i Stockholm i stort), Miljöpartiet (20,7% jfr 14,3%), Vänsterpartiet (15,5% jfr 8,9%)

samt Feministiskt initiativ (7,9% jfr 4,6%), medan samtliga övriga partier fick färre röster än genomsnittet i Stockholm.

Tillit till människor och myndigheter

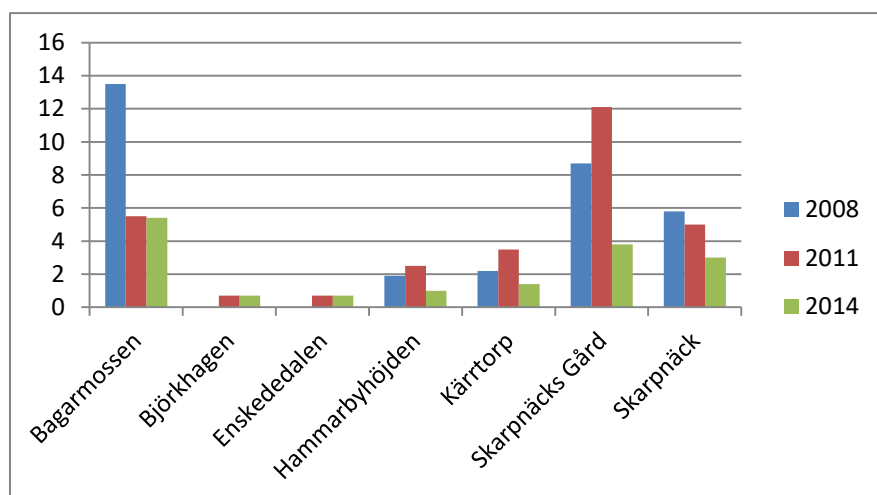
Undersökningar visar på ett samband mellan personers utbildningsnivå och deras tillit till andra personer i bostadsområdet. Både bland personer med kort utbildning och bland personer med lång utbildning är det en högre andel i stadsdelsområdet som anger att de har låg tillit till andra (13,9 % respektive 8 %) jämfört med staden som helhet (12,5 % respektive 5,9 %). Andelen är lägre bland kvinnor än bland män och skillnaden mellan könen är större i stadsdelsområdet (7 % respektive 10,9 %) än i staden som helhet (7,8 % respektive 9 %). Sett över tid är det en allt mindre andel som anger att de har låg tillit till andra (2014).

Andel personer som har mycket litet/ganska litet förtroende för stadsdelsförvaltningen i Skarpnäck var 12 % år 2014, vilket är under genomsnittet för staden (14 %). Andelen personer som har mycket litet/ganska litet förtroende för den lokala polisen är något högre än genomsnittet för staden (12 % respektive 11 %.)

Trygghet

Skarpnäcksllyftet, ett lokalt trygghetsprojekt som drevs av stadsdelsförvaltningen i samarbete med polisen, stiftelsen På rätt väg, Stockholmshem och Svenska bostäder, pågick som ett projekt 2009-2015, vilket gett så goda resultat att man valt att projektet skall pågå fortsättningsvis.⁴ Det kom till eftersom områdena Bagarmossen och Skarpnäcks gård under 2008-2009 upplevdes som stökiga och otrygga med omfattande skadegörelse och kriminalitet. Skarpnäcksllyftet, som främst bestod av satsningar på öppna, förebyggande verksamheter, inleddes i Bagarmossen för att senare utökas till Skarpnäcks gård. Sedan Skarpnäcksllyftet startade har upplevelsen av trygghet i stadsdelarna ökat enligt Stockholms stads trygghetsmätningar.

Andel personer som känner sig otrygga/mycket otrygga i sitt bostadsområde (Källa: SLK)



⁴ Samverkansöverenskommelse inkl. bilagor underskrivet 20161220.

Andel personer som känner sig otrygga eller mycket otrygga i Skarpnäcks stadsdelsområde har halverats under perioden 2008-2014.

Trygghetsmätningen 2014 visar också att andelen personer som upplever att ungdomar stör ordningen har minskat under samma period. Minskningen är större i Bagarmossen (från 40 % till 10 %) än i Skarpnäcks gård (från 34 % till 19 %). Oron för att gå ut sent på kvällen i bostadsområdet har också minskat, liksom oron för att utsättas för våld, överfall eller våldtäkt och upplevelsen av skadegörelse. Oron för att utsättas för brott har däremot ökat något i Skarpnäcks gård under samma period. I Bagarmossen sjönk den mellan 2008 och 2011 för att sedan öka igen till 2014. Oron för rån och inbrott har minskat i Bagarmossen men ökat i Skarpnäcks gård. Skarpnäckslyftet tycks alltså överlag ha varit framgångsrikt, men har än så länge inte haft lika stor effekt i Skarpnäcks gård som i Bagarmossen, vilket kan förklaras av att satsningen inleddes senare i Skarpnäcks gård.

I rapporten "Brottsplats Stockholm" som presenterades av Stockholms Handelskammare i mars 2016 lyfts Skarpnäcks gård fram som en av de platser där förutsättningarna att bedriva näringsverksamhet är "mindre goda". Minst hälften av de tillfrågade företagen i Skarpnäck uppger att hot, våld och brottslighet påverkat utbudet av service och affärer i området negativt.

Bostadsförhållanden

Boendet förändras

Fördelningen mellan olika bostadstyper i Skarpnäcks församling skiljer sig åt mellan stadsdelarna. De norra stadsdelarna domineras av små lägenheter, och ju längre söderut i stadsdelsområdet desto större lägenheter och högre andel hyresrätter, varav en högre andel hör till allmännyttan. Undantaget är stadsdelen Skarpnäcks gård där en majoritet av lägenheterna i flerbostadshus är bostadsrätter. I hela stadsdelsområdet ligger fördelningen nära den i staden, men andelen lägenheter i allmännyttan är högre än i resten av staden.

Befolkningsprognos

Enligt 2016 års befolkningsprognos kommer antalet invånare öka till närmare 52 000 år 2025, en ökning på 13 %. Två områden kommer att öka nämnvärt i antal invånare: Södra Bagarmossen (ökning med 134 %) och Björkhagen (ökning med 49 %), samtidigt som befolkningen väntas minska i flera områden.

Befolkningsutveckling 2016-2024 (Källa: ODS)

Basområde	2016	2020	2025	Förändring i % 2016-2020	Förändring i % 2016-2025
Björkhagen	6677	6719	9955	1%	49%
Enskededalen	2678	2654	2635	-1%	-2%
Hammarbyhöjden	8690	9185	9254	6%	6%
Kärrtorp	4758	5091	5123	7%	8%
Pungpinan	2164	2143	2121	-1%	-2%
Skarpnäcksfältet Ö	4833	4836	4856	0%	0%
Skarpnäcksfältet V	4087	4044	4003	-1%	-2%
Skarpa By	387	380	374	-2%	-3%
Lagaplan	7580	7892	7856	4%	4%
Södra Bagarmossen	1135	1113	2659	-2%	134%
Norra Bagarmossen	2883	2844	2814	-1%	-2%
Skarpnäcks SDO	45963	46989	51740	2%	13%
Hela staden	939942	1000740	1080348	6%	15%

De områden som sticker ut mest i befolkningstillväxten har svärtats.

Åldersfördelning

Åldersfördelningen i Skarpnäcks stadsdelsområde liknar den i staden som helhet. Andelen barn i åldern 0-15 år och personer i åldern 25-65 är något högre och andelen personer i åldern 20-24 och över 65 är lägre i stadsdelsområdet än i staden. Skarpnäcks gård och Enskededalen har högre andel barn och unga än övriga stadsdelar, Enskededalen och Kärrtorp har en högre andel äldre.

Anteckningar från analysarbetet

De spår som presenterades tidigt i samvärldsanalysen är baserade utifrån den statistik, intervjuer och faktabaserade dokument som vi läst inför denna analys. Spåren är;

- arbete med (främst) utsatta (t.ex. socioekonomiskt, socialt) ensamstående föräldrar och barn.
- arbete med psykisk o-hälsa bland ungdomar, främst tjejer.
- arbete med att erbjuda olika former av mötesplatser (frizoner).
- arbete med att genom olika former av närvaro bidra till ökad trygghet i områdena inom Skarpnäcks församling.

Dessa spår tar inte bort det faktum att annan verksamhet som bedrivs eller planeras att bedrivs i församlingens regi är oviktiga eller mindre värdefulla. Arbete med t.ex. körverksamhet, sorgegrupper, yoga, gemenskapsytor kring måltid, andakter, enskilda samtal, gudstjänst med mera är pulsen i församlingen, det ständigt pågående. De spår som denna analys vill lyfta fram och ge riktning till, handlar om att församlingen också behöver arbeta med det som samvärlden ger uttryck i att vara behov av. Ty vi existerar i en samvärld och verkar inte som isolerade öar bredvid varandra. I vårt uppdrag att vara kyrka ligger/ vilar ett ansvar att lyssna på våra församlingsbors rop.

Människor i alla åldrar rör sig i församlingens verksamheter, direkt och indirekt och ibland utan att kanske ens reflektera över att vi är just "kyrka". Församlingen och dess anställda är en aktör som räknas med, av externa aktörer i vårt närområde, av alla de människor vi på olika sätt möter och/eller på annat sätt kommunicerar med. Ett tydligt exempel på detta är den otroligt populära och välbesökta öppna förskola som församlingen bedriver i alla de tre lokaler som är möjliga i Bagarmossen, Skarpnäck och Björkhagen. I genomsnitt besöker ungefär 80 föräldrar och deras barn en av de olika öppna förskolor som församlingen erbjuder per gång. Detta kopplat till statistikuppgiften om att stadsdelen har en låg andel barn i 1-2-årsåldern som är inskrivna i den kommunala förskolan, torde visa på vikten av att kyrkan kan erbjuda många och olika former av öppen förskola, då andelen föräldrar som är hemma med barn i åldern 1-2 år, är jämförelsevis hög i stadsdelen.

Eftersom Svenska kyrkan och församlingen är en samhällsaktör att räkna med bland stadsdelens invånare, är det extra viktigt att församlingen också följer med i stadens planering kring nybyggnationerna i området, så att vi får fortsätta vara en naturlig och självklar mötesplats i människors liv. Att på 2000-talet fortsätta kunna benämna sig som "kyrkan mitt i byn", fast som kyrkan "mitt på torget" är något vi kan stoltsera med, men det kräver också resurser, såväl anställda som ideella, såväl lokaler som utomkyrklig (här åsyftas den fysiska kyrkobyggnaden) närvaro; det som vi kallar diakoni och mission. I församlingens

långsiktiga intentioner⁵ står det att församlingen skall arbeta med mångfald och inkludering, här tänker vi att arbetet med öppna förskolan samt med våra olika barnverksamheter kan vara en god förebild och föregångare till församlingens övriga verksamheter. Ett tydligt exempel på detta är också det arbete med barnperspektiv och barnkonsekvensanalys som församlingen bedriver och anser vara ett prioriterat område.

Det är också möjligt att dra parallellen mellan en välbesökt öppen förskola till en av våra andra långsiktiga intentioner som handlar om våra kyrkliga handlingar och att stärka relationen till våra församlingsbor genom detta. Det är möjligt att tänka att eftersom vi har en så hög andel föräldrar och barn i öppna förskolan så skulle detta kunna generera flera dop, på längre sikt.

I intervju med Gunilla Edemo, organisationskonsult, så beskriver hon en bild av kyrkan som "värd". Kyrkan har länge haft en självklar arena, människor har kommit till kyrkan och vi har visat "hur det går till." Gunilla Edemo lyfter en framtidsspaning där kyrkan inte längre kommer att vara "värden", utan en besökare, liksom många. Där vi får ödmjuka oss i att fråga "hur går det till här". Och så tänker vi i denna analys också, spaningen blir att församlingen inte äger frågor eller sanningar om varesig tro, dogmer eller verksamhet. Församlingen ödmjukar sig och frågar den enskilde såsom samhällseliga medaktörer: "hur går det till här", "hur kan vi samverka", "hur kan vi bidra så att ditt kall förverkligas" eller för att använda denna samvärldsanalys terminologi: "hur kan vi bereda mark så du kan slå upp ditt tält."

Liknande som i den tidigare samvärldsanalysen följer dessa spår det som stadsdelen, intervjupersonerna och det som vår egen anställda personal berättat om: det är inget som direkt sticker ut som något oväntat eller förvånansvärt.

Slutsaten är att vi behöver finnas i kärnan och fortsätta verka för det goda samhället, fortsätta bereda mark, fortsätta skapa mötesplatser, fortsätta samverka och fortsätta följa med i vår samvärlds utveckling när det gäller t.ex. nybyggnationer och finnas i nätverk där vi kan dela samhällseliga tendenser med varandra.

⁵ S. 8 I denna samvärldsanalys under rubriken "Målstyrning".

Var rör vi oss i Skarpnäcks församling?

Syftet med denna sektion av samvärldsanalysen är att skapa ett faktaunderlag kring *var* vi rör oss i församlingen. Detta har varit ett av kommunikatören Hanna S. Backmans ansvarsområden och denna sektion skall läsas med utgångspunkten i faktumet att Markuskyrkan stängdes 2016 för renovering och utmanade oss att fundera kring *var* vi rör oss, och hur vi rör oss i församlingen.

Frågan *var* aktualiseras av Markuskyrkans renovering 2016 framåt när församlingen i princip kom in i ett kyrklöst läge. Bagarmossens kyrka är en invigd kyrka, men i en hyrd lokal. Markusplatsen är även den en hyrd lokal, medan Markuskyrkans Paviljong, som hyrdes under renoveringen av Markuskyrkan, är en tillfällig lösning för kontor och gudstjänster.

I 2012 års diakonala inventering efterlystes ett all-aktivitetshus inom församlingen. Detta skulle vara en form av öppen social verksamhet med angelägna verksamheter för socialt utsatta grupper. Självhjälpsgrupper skulle verka i ett sådant hus och ideella insatser kunde utgå ifrån huset.

I 2013 års diakonala inventering skrevs att sådana allaktivitetshus redan finns i församlingen, *i både ganska etablerade former och andra under uppbyggnad. Fokus skulle då ligga på att församlingens roll skulle vara att orientera sig och stötta dessa externa aktörer.* Församlingens uppdrag skulle inte vara att starta nya verksamheter där stadsdelen och andra organisationer redan påbörjat ett uppbyggnadsarbete.

Det arbete som finns, och som bör fortsätta att utvecklas, är samverkan med övriga aktörer inom församlingens samvärld. Här ingår skolor, BVC, vårdcentraler, kulturhus, myndigheter, omsorgsgivare etc. Detta blir och är en självklar konsekvens av att agera på sanningen om att vi alla hör samman men utifrån olika förutsättningar, kompetenser och uppdrag. Syftet, meningen och målet är dock lika viktigt att ständigt pröva och utvärdera i samarbetet utifrån församlingsperspektiv.

Ur 2013 års samvärldsanalys har vi här valt ett längre citat: *”Församlingen måste börja verka mer profetiskt genom att framförallt delta i samhällsdebatten och lyfta de frågor som församlingen möter och ser i sin vardag. Det är något vi ständigt måste arbeta med, lyfta blicken, dokumentera och formulera vad vi ser. Detta bör ske utifrån medvetenheten om att vår uppgift är att lyfta fokus på frågor, situationer och problem som vi upplever står i skugga, osynliggörs eller på andra sätt överger människor strukturellt och individuellt. Utifrån trygghet som vilar på en tradition från biblisk tid måste vi våga formulera och kritisera utifrån vad vi ser – utan att för den sakens skull anse oss nödgade att också presentera lösningar.*

Att arbeta förebyggande är också fortsättningsvis centralt i vårt arbete; till exempel föräldrastöd och öppen förskola på lov eller ekonomisk rådgivning istället för ekonomiskt stöd. Församlingen måste fortsätta fundera kring, och kontinuerligt utvärdera, hur arbetet med ekonomi och fonder ska hanteras. Avgifter för olika verksamheter överlag måste också funderas vidare kring, jämför med avgiftsfri konfirmation som redan har införts.

Församlingens vakanta diakontjänst tillsattes i februari 2014 och är, i enlighet med tidigare inventerings förslag, inriktad på att hjälpa människor att finna sammanhang.

Att vidareutveckla befintligt arbete, starta upp nytt och att organisera ett strukturerat sammanhang för ideella medarbetare är några av de uppgifter som inom den tjänstens ram påbörjats.

Att utifrån Skarpnäcks församlings olika stadsdelars individuella karaktär tydligare knyta våra respektive verksamheter och lokaler – på ett sammanhållet sätt är en utmaning vi står inför. Den utmaningen rymmer alltifrån hur gemensamma direktiv och idéer kan genomföras på ett konstruktivt sätt (t ex hur kan vi vara en ekonomisk frizon och när vi dit vi vill med den lösning vi provar?) så att en genomgående igenkänning finns oavsett var i församlingen en församlingsbo möter oss – men att på samma gång ta vara på det allra mest livskraftiga och tydligaste/otydligaste varje respektive distrikt och arbetslag individuellt möter. Eken och björken hör ihop och kommunicerar bl a via sina rötter, men har en del väldigt olika attribut och förutsättningar att hantera det de möter. De villkoren delar Skarpnäcks församlings olika distrikt (norra – södra), kyrkobyggnader (Bagarmossen, Markuskyrkan och Skarpnäck), anställda och ideella. Att kommunicera gemenskap i olikhet kräver en del, normkritik och delaktighet är något Skarpnäcks församling fortsättningsvis kommer behöva arbeta mer med.”
[samvärldsanalys 2013]

Samhällsdebatt kan inrymma platser, rum utöver det traditionella debattrummet som är insändare i tidningar. Det kan vara lokaler i församlingen.

Exempel på lokaler för verksamhet tillsammans med andra aktörer i Skarpnäcks församling: Bagarmossens Folkets Hus, Skarpnäcks kulturhus, Reflexen (Kärrtorp), Turteatern (Kärrtorp), Unga Tur (Kärrtorp), Bagishuset, Kärrtorps gymnasium, Bagarmossens skola och övriga skolor i området.

En diakonal teologi där 46 000+ personer rymms

Denna sektion skall läsas utifrån förförståelsen från sektionen ovan, där vi funderat kring *var* vi rör oss i församlingen. Denna sektion är inte baserad på faktaunderlag eller vill analysera statistik eller strömningar. Denna sektion vill fundera och väcka tankar kring hur vi vill verka som församling just där vi är, hur en diakonal teologi kan se ut samt *vem eller vad* Gud är i Skarpnäcks församling utifrån Ann af Buréns senaste avhandling.

Skarpnäcks församling består av människor som bor och rör sig i församlingen. Alla ska vara välkomna att slå upp sina tält. Medarbetare i Skarpnäcks församling har en uppgift att bereda marken så att människor får slå upp sina tält.

Sedan våren 2016 står Skarpnäcks församling utan en egen, fristående kyrkobyggnad. I Bagarmossen finns en kyrka, men i en hyrd lokal. I Skarpnäck finns också hyrda lokaler. Under Markuskyrkans

renovering ersätts kyrkan av Markuskyrkans tält med altare, som står öppet bland annat under gudstjänster. Församlingsbor, ideella och alla andra som vill ska vara välkomna att pröva och uttrycka sin kallelse; metaforiskt slå upp sina tält någonstans i församlingen.

Enligt den kristna tron är vägen till Gud öppen genom Jesus Kristus. Församlingen är en kristen gemenskap med platser för gudstjänst där bibelordet och måltiden står i centrum. Det behövs inga mellanhänder, utan varje människa är fri att gå direkt till Gud. Altaret finns i gudstjänsttältet och samtidigt, metaforiskt, i varje människas tält. Den kristna tron är individuell och samtidigt en gemenskap av troende. Gudstjänsten är en plats för tillbedjan. Den kan även vara en plats för andlig fördjupning och växande: stillhet, pilgrim, yoga, musik, bön, mässa och kyrkohandboken som sätter formen för gudstjänsten, samt de kyrkliga handlingarna är alla sätt att lägga fokus på altaret i oss som individer och som gemenskap.

Församlingen är den samling av Guds skapelse som är på väg, oavsett om och när vägen går förbi kyrkan. Den kristna tron är alltid i rörelse och står i ett flöde som aldrig behöver (kan) upphöra. Pilgrimsvandringen är en bild för detta. Det ursprungliga, vem Jesus var och hur församlingen ska följa hans budskap, behöver tolkas i varje ny tid.

Församlingen är en plats att tala om Gud och Guds rop till människan: Kom! Genom att bereda marken, så att människor kan slå ner sina tält, kan människor uppmuntras att växa i sin tro och kallelse. Så vad kallar Gud till? Vad händer när människan säger ja till Guds kallelse? Och vad händer när vi säger ja till våra församlingsbors olika kallelser? Vad är det att vandra, slå upp sitt tält och stanna till ett slag inför altaret i tältet? Hur kan altaret få en mer självklar, helig, plats i mitt liv – det vill säga, hur växer jag som individ och som en del av en gemenskap?

Den kristna gemenskapen har en djupare kärna än församlingens verksamheter. I en gemenskap ÄR vi utan att prestera. Att ta emot från Gud kan handla om att se en människa litet mer som Gud ser på henne, lyssna och följa Andens röst, älska, visa öppenhet, vara beredd att tala om hoppet, vara närvarande och se ett värde i att ta emot från Gud utan krav på motprestation.

Skarpnäcks församling gör anspråk på att vilja möta människor i livets alla skeenden, till exempel genom samtal, kyrkliga handlingar och verksamheter. Möter församlingen människan där hon är? Är församlingens Gud och församlingsbons Gud samma Gud? Här vill vi fundera kring *vem eller vad* Gud är, i Skarpnäcks församling. Det är en angelägen fråga för oss, för det kopplar i vår vision om att verka för det goda samhället och vara närvarande i livets skeenden. För att kunna göra och vara detta, menar vi att vi också behöver fundera kring människans Gudsrelation och framförallt kanske kring de boende i vår stadsdels relation till Gud/sin Guds bild.

Vi menar att det finns en allmänt vedertagen åsikt som säger att vi lever i ett alltmer sekulariserat samhälle, men vi menar också att detta inte stämmer överens med den verklighet vi möter här i vår stadsdel. Och utifrån Ann af

Buréns avhandling vill vi här prova en tanke om individens ”samtidighet”, därför att den tanken påverkar också församlingens arbete och framtid.

De flesta människor är engagerade i frågor om existensen. Av alla som bor i Skarpnäcks församling är omkring hälften medlemmar. Av alla som bor i församlingen kommer några tusen personer varje år i kontakt med verksamheter. Än fler kommer i kontakt med församlingen genom kyrkliga handlingar. En undersökning (Bromander 2005) visar att ungefär 70 % av alla medlemmar i en församling hade kommit i kontakt med en församling under ett år genom förrättningar (dop, vigsel och begravning). Trots att församlingen har visionen att finnas till för alla uppstår ibland tvivel kring om församlingen verkligen möter människor där de är. Församlingen gör inte skillnad på medlem och icke-medlem (förutom vid kyrkliga handlingar där en person måste vara medlem för att ta del).

Finns det en klyfta mellan kyrkan och folket? Det är titeln på en avhandling som skrevs av prästen Elisabeth Arborelius 2005. I avhandlingen ställde sig Arborelius bland annat frågan: *Kan det vara så att [kyrkans] verksamhet[en] inte matchas av människors livsfrågor?* Likväl har de allra flesta svenskar trots allt fortfarande en livslång relation till kyrkan som framför allt aktiveras vid förrättningar. Här finns en utmaning för oss i kyrkan, att vara öppna för människors kallelser och livsfrågor. Att vi ständigt reflekterar över om det vi gör är relevant och för vem. Det finns ingen trovärdighet eller bäring i att vi som kyrka skapar, utformar och erbjuder verksamhet som vi ”gissat oss till” att människor behöver eller vill ha. Vi måste vara en kyrka som är öppen för människors olika kall, längtan och behov. Och detta får vi ju endast reda på genom att möta människor.

I Ann af Buréns senaste avhandling *Living simultaneity: On religion among semi-secular Swedes* fokuserar Burén på gruppen semisekulära svenskar som definieras som varken särskilt religiösa eller helt icke-religiösa. Kvantitativa studier har visat att Sverige är ett av världens mest sekulariserade länder. Men samtidigt visar andra studier att om man mäter svenskars religiositet med fokus på medlemskap i religiöst samfund att Sverige, med ungefär 74 %, är ett av Europas mest religiösa länder. Detta kallas ”den svenska paradoxen”.⁶ Avhandlingen baseras på ett mindre område i söderort, men kan likväl appliceras på Skarpnäcks församling och kanske till och med hela Enskede kontrakt. De i avhandlingen intervjuade personerna definierar sig själva som ”vanliga” eller som ”folk är mest” i sitt sätt att relatera till religion. Det utmärkande draget, skriver Burén, kan beskrivas genom begreppet *samtidighet*. En både och – position inom vilken de intervjuade personerna sa sig kunna välja i den mångfald som finns och inte välja mellan det ena eller andra. Intervjuer visar att en kan vara viss del buddist, kristen eller ateist eller något annat *samtidigt*.⁷ Detta, tänker vi är relevant för vår församling idag. Vi möter aktiva ungdomar i vår ungdomsverksamhet som lever med detta ”både och”, det kan vara ungdomar med muslimsk tradition men som känner sig minst lika hemma i vår kristna tradition. Varför är det så? Kan det handla om tydligheten hos de som bedriver vår ungdomsverksamhet vilket gör att ungdomarna känner sig trygga i sin egen, kan det handla om att det inte är något ”problem” för ungdomar att tänka ett ”både och”, för behovet av positionering och att välja inte är lika viktigt eller avgörande längre.

Ett annat exempel är den yoga som tidigare funnits i Markuskyrkan och dragit hundratalet personer, där församlingen funnits med som samaktör, men inte själva varit ansvariga, utan det har drivits av en ideell, Johan Hedström. Han skriver om yogan i Tältet vid Markuskyrkan som han valt att kalla

⁶ S. 217 *Living Simultaneity On religion among semi-secular Swedes* Ann af Burén

⁷ S. 218 se ovan

"magiska tältet", på sin hemsida: "Oavsett tro, rörlighet och erfarenhet är du varmt välkommen till en stund att återhämta, utforska och landa i dig själv".⁸ Och den inbjudan lockar fortfarande många personer, även om lokalen krympt. Här kan vi tänka att det finns en stor blandning av personer med "både och"-mentalitet. Att både identifiera sig som någon som "tror på en Kraft" och samtidigt säga sig vara "något slags buddhist". Att kunna säga att en på "ett sätt är kristen för jag firar jul", men på ett annat sätt säga sig vara "ateist, för jag tror inte att Jesus var Guds son". Allt ryms, samtidigt och både och.

Ett tredje exempel på en verksamhet som är och vill erbjuda en form av "både och" är den stora kontaktyta och gemenskap som församlingens olika öppna förskolor är. På tre geografiskt olika ställen i församlingen bedrivs verksamheten öppen förskola, både utomhus och inomhus, med lunch och med fika. Här finns tillfälle för möten och samtal mellan föräldrar, barn, ideella och anställda. Här efterfrågas inte besökarnas religionstillhörighet, medlemskap i kyrkan eller annat. Här får en komma, precis som en är, med tro, tvivel och funderingar kring livet. Församlingsassistenter, förskolepedagoger, musiker, service-personal diakoner och präster har som uppgift att se till att alla frågor får rymmas, om dopet likväl som vart jag kan få hjälp om jag mår dåligt i mitt föräldraskap.

Svaret på frågan i rubriken för detta stycke blir att vi egentligen aldrig kan veta säkert; om din Gud är som min Gud. Det viktiga är att vi alltid är nyfikna och har respekt inför varandras Gudsbilder och upplevelser av det heliga.

I stycket om vår diakonala teologi skriver vi att människan inte behöver kyrkan som byggnad, för att ha direktkontakt med Gud. Vi har alla ett altare i vårt egna tält och vi kan välja att slå upp detta tält varthän vi önskar. Den så kallade sekulariserade människan är i allra högsta grad religiös.

Det är vi församlingsanställda som har ett ansvar att se till att vi inte sitter fast i strukturer som omöjliggör tältplatser för Guds vandringsfolk.



⁸ <http://www.stillro.com/aktuellt.php>

Förslag till framtida inriktning för församlingens diakonala arbete

Eftersom församlingens resurser är begränsade måste dessa fördelas utifrån riktning och behov. Visionen för Skarpnäcks församling är att verka för det goda samhället och vara närvarande i livets alla skeenden.

Hur stakar församlingen ut en riktning? Syns riktningen inom diakonins verksamheter, och hur lyfter vi blicken så att kyrkan blir allt större än dess verksamheter?

DELAKTIGHET OCH ANDLIG FÖRDJUPNING

Andlig fördjupning är den kvist som samlat de flesta ideella i församlingen sedan 2015. Med tanke på församlingens vilja och behov att skapa öppenhet och utrymme för ideella är det en strategiskt viktig kvist. År 2017 innefattade kvisten Andlig fördjupning följande löv; pilgrim, yoga och stillhet.⁹Församlingen lever genom att uppmuntra och välkomna de som vistas i, tillhör församlingen och vill använda sig av sina gåvor att ta plats, växa och fördjupas i sin tro. Genom andlig fördjupning kan församlingen även hitta vidare till andra frizoner i församlingen. Samhörighet och en fördjupad livsreflektion finns som ledord i våra styrdokument och skall påverka våra verksamheter. Här används i stället orden delaktighet och andlig fördjupning. Hur kan församlingen lyfta och bredda andlig fördjupning och möjligheten att växa och fördjupa sig i tron, genom olika (diakonala) förhållningssätt såsom normkritik/tillgänglighet/mångfald/målgrupp, hållbarhet, delaktighet, barnperspektiv, folkbildning, detta en fråga för oss att jobba vidare med?

DIAKONALA FÖRHÅLLNINGSSÄTT

Församlingen vill lyfta blicken från verksamhet (uppstyrda mötesplatser) till en kyrklig identitet som är närvarande, öppen, lyssnar in Anden och människan. Helt utan verksamhet kan en församling inte bedrivas, t ex för att de kyrkliga handlingarna dop, konfirmation, vigsel och begravning är en del av uppdraget. För att hjälpa församlingen att lyfta blicken har den ett antal specialtjänster som ska hjälpa alla att få nya förhållningssätt. Evangeliet kan tolkas diakonalt genom ett raster av normkritik/tillgänglighet/mångfald/målgruppsanpassning, hållbarhet, delaktighet, folkbildning och barnperspektiv. Under 2015 gick arbetslaget i församlingen igenom vilka behov som finns hos de personer som är delaktiga i församlingens verksamheter. Genom att förena människors behov med kyrkans tradition belyses vad församlingen kan bidra med. Det ord som var överlägset viktigast för diakonala verksamheter var ordet sammanhang, att människor har behov av ett sammanhang. Ett viktigt ord i verksamheter med inriktningen gudstjänst var behovet av glädje.

⁹ Kvist och löv är begrepp vi använder oss av i församlingen för att beskriva och förstå vår verksamhetsuppbyggnad. Löv är en verksamhet t.ex. yoga, och flera löv samlas på en kvist t.ex. Andlig fördjupning. Detta för att beskriva bilden av hur och att allt hänger ihop i vår församling. Läs mer på: www.svenskakyrkan.se/skarpnack/omoss, klicka sedan på pdf.filen Verksamhetsplan och budget 2017.

SAMHÄLLE OCH MISSION

Genom sitt fokus på diakoni är Skarpnäcks församling en samhällsinriktad församling. Mission kan definieras som en riktning för församlingens synlighet i samhället. Genom mission har kyrkan och samhälle olika roller trots att det gemensamma ligger i att verka för det goda samhället.

Församlingen kommer fortsättningsvis att behöva arbeta mer med strategiska samhällsrelationer och bidra med sina specialkunskaper (teologi i ord och handling) på gemensamma platser i församlingen tillsammans med andra samhällsaktörer. Den diakon som arbetat aktivt med delaktighet och samhällskontakter (2014-2015) har gått vidare till chefsuppgifter. Den kommunikationsstrateg som arbetat med samhällsrelationer i form av förhållningssättet att söka upp nya målgrupper och lokala "ambassadörer" samt mötesplatser i församlingen (2014-2016) har också gått vidare till nya uppgifter. Det allaktivitetshus som församlingen genom dess kommunikationsstrateg under 2016 var med och planterade och rekryterade två föreståndare till är Bagarmossens Folkets Hus. Församlingen har även samarbetat med och hållit kontakt med andra mötesplatser, t ex Skarpnäcks kulturhus. En riktning framåt är att i linje med samvärldsanalysen 2013/14 ta församlingens diakonala teologi på allvar genom att arbeta med utåtriktade förhållningssätt, t ex genom att koppla till och stödja befintliga allaktivitetshus med församlingens resurser, ett gott exempel på detta är det samarbete som skedde då prästen Kent Wisti hade sin populära utställning "Kyss" på Folkets Hus i Bagarmossen. Möjligheterna som ges genom samverkan är att mötas där människor är och skapa trygga relationer. Ett annat exempel på det utåtriktade diakonala förhållningssättet är den "utediakoni" som främst bedrivs av en präst och diakon som en gång i veckan tar en kaffevagn och går till Kärrtorp för att möta människor precis där de är, just där och då.

MÅLGRUPPER

Gemensam linje med stadsdelen kring bl. a prioriteringar och utsatta målgrupper, se *Lokalt utvecklingsprogram för Skarpnäcks stadsdelsnämnd 2017-2017*, Stockholms stad 2016. Särskilt under 2020-2025 kommer det att ske en stor inflyttning i Södra Bagarmossen, som ska växa med 134 % och Björkhagen, som ska växa med 45 %. Vad innebär detta för församlingens arbete och verksamhet? Behövs det en ny eller en ytterligare kyrka i södra Bagarmossen? Hur ser de anställdas och ideellas beredskap ut för att svara upp mot behovet? Hur kan församlingen skapa en strategi för att öppna upp för nya målgrupper och även låta verksamheterna och kyrkorna vara "öppna" i olika bemärkelser så att fler ryms in och fler hittar en frizon?



Vad står församlingen i 2017-2027

Fram till 2025 kommer Skarpnäcks stadsdel att växa med flera tusen invånare. Staden har en vision för varje område av Skarpnäcks församling, med en detaljplan utöver det.

Samråd inför en ny översiktsplan för staden ägde rum under vintern 2016/17, vilket innebar att planerna presenterades och invånarna fick komma med synpunkter. Det här vill staden göra på en övergripande nivå:

- Skapa sammanhängande gång- och cykelvägar, samt utveckla stråket Gullmarsplan-Enskede via Hammarbyhöjden, Björkhagen och Kärrtorp.
- Möjliggöra för tvärresande i Söderort.
- De gröna sambanden mellan Årstaskogen och Hammarbyskogen och mellan Flatens naturreservat och Nackareservatet kan stärkas. Nytorps gärde kan utvecklas som stadsdelspark och mötesplats genom fler bostäder, idrottsanläggningar och verksamheter samtidigt som den stora och öppna parkdelen i mitten av parken utvecklas med fler aktiviteter för besökare i alla åldrar. För att ännu bättre tillvarata Nackareservatets stora värden är det angeläget att utveckla fler och tydliga entréer.
- Stärka möjligheter till idrottsverksamhet samt mötesplatser för kultur och föreningsliv.
- Hammarbyskogen utvecklas med nya bostäder, skola och verksamheter samtidigt som stadsdelen kan kopplas samman med innerstaden genom att Hammarbyvägen och Hammarby Fabriksväg utvecklas. Genom att utveckla stråket Finn Malmgrens väg-Malmövägen kan kopplingen stärkas mellan Björkhagen och Hammarbyhöjden, och de lokala centrumen kan därmed få underlag för fler verksamheter och utökad service.
- Det finns ett stort behov av ny skola i Kärrtorp. Vissa stadsutvecklingsmöjligheter finns i stadsdelen med fler bostäder och service, där Kärrtorps centrum kan stärkas.
- Bagarmossen och Skarpnäcks gård har stora stadsutvecklingsmöjligheter. Det är angeläget att komplettera stadsdelarna med bostäder, service, verksamheter och fler offentliga rum. Genom att minska Tyresövägens barriäreffekt kan Skarpnäck bättre kopplas ihop med Sköndal och Flatens naturreservat, men även med Nacka och Tyresö kommuner.
- Skrubba verksamhetsområde utökas och utvecklas för lättare industri och med en gatustruktur som på lång sikt kan medge en omvandling till stadskvarter med bostäder och verksamheter.

En specifik plan för Bagarmossen och Skarpnäck där programmets huvuddrag är:

Ett gemensamt parkrum

- Stadsdelarna Bagarmossen och Skarpnäck ska knytas samman genom ett gemensamt, utvecklat, attraktivt parkrum - Bergholmsparken. Parken kan bli ett sk "stockholmsstråk" dvs enligt översiktsplanen "ett välskött grönt samband där olika aktiviteter och funktioner koncentreras längs välanvända promenadstråk".

Attraktiva stråk och samband

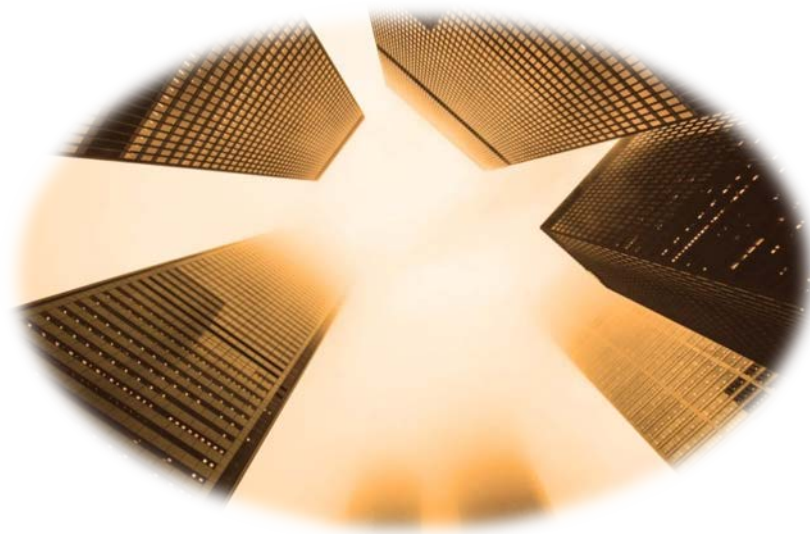
- Kopplingar och samband både inom stadsdelarna Bagarmossen och Skarpnäck och till omgivande stadsdelar och områden som Sköndal, Kärrtorp samt till naturreservaten Nacka och Flaten ska förbättras och upplevas trygga och attraktiva, framförallt för gångtrafikanter och cyklister.

Bebyggelseutveckling utifrån befintliga förutsättningar och kvaliteter

- Stadsdelarna ska utvecklas med utgångspunkt från och hänsyn till deras respektive karaktär och förutsättningar. Ny bebyggelse planeras inom sex olika delområden. Möjligheterna att förtäta inom Bagarmossen och Skarpnäck har studerats översiktligt. Sammanlagt bedöms ca 2500-3500 lägenheter kunna komma till. Det stora spannet i uppskattningen av hur många nya bostäder området kan rymma handlar om att det alltid finns ett antal osäkerhetsfaktorer i tidiga planeringsskedan t ex lägenhetsstorlekar och lägenhetsfördelning, hushöjder och markförhållanden.

Centrala delar ska förstärkas

- Stadsdelarnas centrala delar ska förstärkas med bostäder och attraktioner som kan ge mer befolkade torg och stråk och bättre underlag för service.



Intervjuer med nyckelpersoner

Dessa personer är kopplade till olika samhällsaktörer såsom t.ex. polis, stadsdelsförvaltning eller vår egen församling. Personerna har alla olika perspektiv och tankar kring stadsdelens utmaningar och möjligheter som vi tänker har varit viktiga perspektiv för denna samvärldsanalys.

Intervju med Katarina Lundström-Thompson, diakon och tidigare ansvarig för ekonomisk rådgivning i Skarpnäcks församling

Hur ser du på relationen kyrka – samhälle?

Alla funktioner har sin del: polisen gör en sak, sjukvården en annan, socialen en tredje. Kyrkan är något annat, vi kan vara stöttepelare till dessa samhällsfunktioner, men aldrig gå in och ta över. För vem skulle vi gå in och bli "samhällsaktör" på samma sätt som till exempel socialen? Det är stor skillnad på samhällsaktör och kyrka, men vi kan för den sakens skull ha samma mål. Vi i kyrkan tar oss ibland,oreflekterat, an uppdrag som inte är vårt att ta oss an.

Kyrkans uppgift, när det gäller andligt behov, handlar om att hjälpa till och vara en del av livet. Diakonerna ska inte vara socialarbetare, en del utifrån sett kan nog tänka att vi är det, socialarbetare, men för mig och säkerligen alla andra inomkyrkliga så är det stor skillnad.

Hur ser du på att kyrkan ger ekonomiskt bistånd?

Jag ser inget andligt perspektiv alls i det. Inte ens urkyrkan hade ett andligt perspektiv på ekonomi. Ekonomi är inte andlighet. Jag kan inte se att fondmedel bidrar till själsligt helande. Det kan bidra till att kortsiktigt vara ångestdämpande. En intressant fråga är väl varför kyrkan har behov av att jobba med ekonomiskt bistånd? Vad fyller det för behov hos oss i kyrkan? Historiskt sett så har ekonomiskt bistånd fyllt en reell funktion. Nu skall socialförsäkringssystemet fylla allt detta behov. Vi i kyrkan skulle, i princip, inte behöva jobba med ekonomiskt bistånd. Vi behöver jobba mer med till exempel påtryckning och profetisk diakoni. På individnivå gör vi skillnad genom att ha till exempel gratis verksamhet. Strukturellt gör vi ingen skillnad, om vi inte kämpar för att likställighetsprincipen skall råda när det gäller all barn- och ungdomsverksamhet så att många fler i ett område deltar. Vi kan inte nöja oss med att vi i kyrkan har gratis barn/ungdomsverksamhet, nu måste vi lyfta blicken och jobba för att det ska bli gratis i all annan barn- och ungdomsverksamhet också i vårt område.

Är tillgång till andlighet en klassfråga?

Nej, du kan ha en god Gudsrelation, oavsett ekonomi. Din andlighet är inte kopplad till klass.

Vad är kyrkans roll i samhället?

Vi måste bestämma oss för hur och vad vi som kyrka vill vara. Svenska kyrkan och vår församling måste ta ställning till det välgörenhetsorganisationstänk – inte bara genom ekonomiskt bistånd – som vi bedriver. Vill vi fortsätta så?

Som församling är vi inte enad och därför tror jag att vi måste ha ett gemensamt mål. Om vi har ett gemensamt mål och en riktning, har vi möjlighet att göra avstickare. Vår uppgift är att vara kyrka. Vi

ska inte ta över samhällsaktörernas roller. Vi skall följa kyrkoordning och vigningslöften. Kyrkan borde kunna vara öppen mer och ha ett ständigt pågående rytmt, ett böneliv, även om ingen kommer till kyrkan. Det finns en tydlighet i att vårt uppdrag kommer från gudstjänsten. Det ska vara möjligt att kunna möta präst eller diakon i kyrkan och att evangeliet på detta sätt bärs ut. Vi behöver fundera mer över hur vården som ingår i vårt andliga uppdrag ska se ut. Vi behöver påminna oss om och leva i kallet att vi är kyrka.

Vad tänker du är skillnaden mellan sammanhang och fritidsverksamhet, i kyrkans regi?

Jag har träffat barn som sjunger i kyrkokör som valt att sluta, för de inte kände sammanhang. Jag tror att man kan känna mer sammanhang när jag går som ensam gudstjänstbesökare, än om jag deltar i en aktivitet.

Sammanhang är att få komma som jag är, oavsett hur jag luktar och ser ut. Att jag får en känsla av att människor har tid hur stressade de än är. Det handlar om en känsla av att få vara just den jag är.

I 2012 års samvärldsanalys sa vi att vi ska starta all-aktivitetshus, 2013 sa vi att vi ska stötta de redan befintliga samhällsaktörerna. Hur ska vi tänka framöver i relation till samhällsaktörer?

Kanske att kyrkan vid behov och efterfrågan kommer till olika träffpunkter utanför kyrkan, iklädda vår profession. Vi ska inte ta över uppdrag som tillhör någon annan aktör och att det är "fördolt" i ett så kallat samarbete. För mig är inte platsen avgörande. Uppdraget är avgörande, men vi behöver förtydliga vårt uppdrag som kyrka. Att sitta i ett andaktsrum i Folkets hus skulle fungera lika bra som ett kontor i Paviljongen. Det viktiga är definitionen och funktionen.

Intervju Anette Arebo, diakon Skarpnäcks församling

Hur ser du på relationen mellan kyrka och samhälle?

Jag tycker att det är en viktig relation. Kyrkan är en viktig aktör i civilsamhället, allt ifrån det "kyrkligt vardagliga", som t.ex. Öppna Förskolan eller våra gemenskaps sammanhang till den kunskap inom krisberedskap som vi har.

Det är dock viktigt att kyrkan inte går tillbaka i tiden och blir en välfärdsaktör, vi har en gång valt att samhället ska ha det ansvaret och det särhållandet och de olika funktionerna som kyrka och samhälle har, är viktiga. Kyrkan har ett viktigt behov att fylla, men vi ska aldrig komplettera det samhället brister i, utan arbeta med att påvisa dessa brister. Jag tänker att kyrkans roll också blir en form av med-aktör, om du tar socialtjänsten till exempel, där kan du få ekonomiskt bistånd för en skälig levnadsnivå, men du får inte hjälp när det värker i själen, där har kyrkan en plats att fylla. Naturligtvis är det så att vi inte heller ska bli terapeuter eller gå in och ta över när samhället brister i form av t.ex. läkarvård eller så, distinktionen och rollfördelningen är viktig. Diakoner och terapeuter har två olika roller. Kyrkan ska vara med som en välfärdsaktör, utifrån de "mjuka värdena."

Hur ser du på att kyrkan ger ekonomiskt bistånd?

Jag tycker inte att det i sak är så stor skillnad mellan lokalt och globalt arbete, det lokala är ju kontextuellt och en mer "här"-situation. Det globala arbetet är ju ett mer "där"-arbete. Att vi arbetar med internationella kampanjer och projekt som t.ex. fastekampanjer eller andra insamlingar som vi har i församlingen så skapar vi förutsättningar där på plats. Det handlar om en solidaritetshandling och att vi kan bidra med något.

Här, lokalt, ska vi inte ge ekonomiskt bistånd, det är inte kyrkans ansvar att sörja för den skäliga levnadsnivån. Möjligtvis kan jag tänka att kyrkan skulle kunna ha någon form av "guldkantspeng" till jul eller så, för vi diakoner ser ju nöden och ser att socialförsäkringssystemet inte fungerar i praktiken. Men jag vet också att det inte är hållbart och rimligt att vi diakoner skall hålla på med

ekonomiskt bistånd.

Varje vecka får jag frågan om vi i kyrkan kan hjälpa till ekonomiskt; mat, hyra, räkningar, tandvård mm. Det är svårt att inte ibland kunna hjälpa till, när man märker att det kanske är så att vi är den enda utvägen. Jag kan inte hitta någonstans i mina diakonlöften eller i mitt uppdrag som diakon, att vi ska ge ut kontanta medel dock. Så fort någon vänder sig till mig om hjälp som handlar om ekonomi, så försöker jag tipsa om t.ex. socialen och att jag kan hjälpa till och stötta i den kontakten.

Det som vi gör i Skarpnäcks församling, att ha en period per år där vi hjälper till med intyg och ett visst urval av fonder. Vi tror att människor är kapabla och att de är viktigt att vi som församling och kyrka hjälper till med de fonder som är kopplade till kyrkan och sedan stöttar och peppar personerna att de klarar av att söka egna fonder själv.

Jag tror att det är viktigt att vi ska kunna erbjuda alternativ och det gör vi genom våra olika Gemenskaper, att erbjuda en mötesplats och samling kring en (gratis) måltid till exempel.

Är tillgång till andlighet en klassfråga?

Det är en stor fråga. Jag tänker inte att andlighet är en klassfråga. En klassfråga för mig är t.ex. utbildning och ekonomisk standard.

Andligheten och längtan efter andlighet eller mening är ett behov som alla människor har, det är ingen klassfråga. Jag tänker att det är en skillnad på andlighet och religion. Andlighet kan vi uppleva vart som helst, fotbollsplanen, i kören eller så. Jag tror att till viss del, handlar det ökade psykiska ohälsan om den tomhet vi bär på och vad vi fyller den med. Att vi fyller den mer och mer med materiella ting och tror att det ska ge oss någon meningsfullhet. Att IKEA har blivit folkets tempel, det är dit man åker på söndagar och inte till kyrkan. Jag kan fundera vad det gör med oss människor att vi fyller vår tomhet med saker och inte med andlig upplevelse.

Att möta människan där hon är, i sitt eget sammanhang, med sin egen innersta längtan, där tror jag att vi i kyrkan har en nästan unik uppgift.

Vad tänker du är skillnaden mellan sammanhang och fritidsverksamhet, i kyrkans regi?

Vi kan kalla alla våra verksamheter för sammanhang, men det inte så att alla automatiskt upplever det så. Det kan nog snarare så att man kan uppleva det som så kallad fritidsverksamhet.

Målet är att alla skall uppleva en känsla av sammanhang i all vår verksamhet. Det handlar om en upplevelse och känsla, oavsett om jag är ensam eller ej.

I 2012 års samvärldsanalys sa vi att vi ska starta all-aktivitetshus, 2013 sa vi att vi ska stötta de redan befintliga samhällsaktörerna.

Hur ska vi tänka framöver i relation till samhällsaktörer?

Jag tycker att det är jättebra att vi stöttar de befintliga och kompletterar. Att vi är på skolor, jobbar ihop med fritidsgårdarna, vi har Fisknätet mm.

Jag tror på samarbeten, t.ex. ett framtida samarbete med Folkets hus vore jättespännande. Att vi kanske samarbetar med hemtjänst eller likande för att nå ut till alla som upplever att de är ensamma och vill ha besök och samtal, något som hemtjänsten inte riktigt hinner med.

Vad tänker du är församlingens behov i framtiden, om du gör en framtidsspaning.

Det är en sak vad jag ser, behoven som finns, där gör vi mycket redan nu. Vad jag är mer bekymrad över, är det jag inte ser och det jag inte vet om. Ett av de största uppdragen jag har som diakon, är att bryta ensamheten. Ensamheten är en av de farligaste hälsfaktorerna.

Vi erbjuder redan verksamheter för att bryta ensamhet, men det finns en stor mängd personer, som vi aldrig möter, men som vi vet finns. Det är kyrkans utmaning i framtiden, hur vi hanterar detta rop. Hur ska vi hitta och nå de ensamma? De som dör i sin lägenhet och det kan gå flera veckor innan någon märker det, det är något som jag funderar på och som är angeläget. Jag tror på mötet och samtalet, att vi pratar mer och med varandra.

En del har varit den uppsökande verksamheten som jag och Ewa Munther gjort i Kärrtorp med kaffevagnen. Där har vi mött så många människor som vi aldrig annars hade mött.

Vi behöver gå ut mer! Både på dagen och natten.

Jag kan också fundera över de unga vuxna, de som är mellan ungefär 20-25 år. Vad har vi att erbjuda dem? I gemenskap? Jag vet inte riktigt vad vi skulle kunna erbjuda, men jag tänker att vi har ett glapp där, det är något jag funderar över inför framtiden.

Intervju med Denise Melin, stadsdelsdirektör, Skarpnäcks stadsdel

I stadsdelens lokala utvecklingsprogram som gäller fram till 2027 nämns olika målgrupper. Vad innebär det att ni satsar på specifika målgrupper?

I vårt område är de socioekonomiska talen svagare på Skarpnäcksfältet (förutom Pungpinan) och i Norra Bagarmossen. Det är naturligt att vi satsar mer på de områdena. Det vi håller på att titta på är sociala skillnader. Vi gör jämställdhetsintegrering på uppdrag av staden, vilket innebär att vi i alla våra verksamheter ser hur det ser ut för flickor, pojkar, kvinnor och män. I det gör vi en analys för att se om det är rimliga skillnader. Det vi ser är att unga flickor enligt folkhälsundersökningar mår extra dåligt. Vi jobbar mycket med förebyggande arbete överhuvudtaget och kommer att fokusera mer på det än tidigare.

Kan ni prioritera vissa målgrupper utan att tappa något annat?

Vi måste göra litet för alla. Alla målgrupper måste få det som lagstiftningen säger, men vi kan välja att fokusera på speciella målgrupper. Vi vet att när vi tidigt jobbar förebyggande med barn och unga krävs det mindre insatser än om vi gör det senare. I vår stadsdel lågprioriterar vi inte det förebyggande eftersom det ger bäst effekt. Vi drar inte ner på något, men det går alltid att göra förbättringar i organisationen för att ge mer resurser till de som behöver det bäst. Vårt förhållningssätt kan bli mer gemensamt; vi ska ha en samsyn runt vårt uppdrag. Samverka är en kliché men jag vill göra det på riktigt.

Vilka positiva trender ser du i stadsdelens arbete?

Positiva trender i vårt område är att vi jobbar med det vi kallar för community work, där kommunen ska samarbeta mer med civilbefolkningen. Community work är till exempel föreningar, civilbefolkningen och kyrkan. Alla som verkar ute i samhället. Ett exempel är vårt arbete med inkludering av romer som skiljer sig från tidigare arbeten. Vi gör ett gott arbete med unga vuxna som har ställt sig utanför samhället. Jag ser jättemycket positivt.

Vilka negativa trender ser du genom stadsdelens arbete?

I Stockholm är social oro bland ungdomar en negativ trend, med personer som blivit skjutna till exempel. Sedan är det också så att anmälningarna för barn som har behov av stöd och skydd ökar. Allt kring våld i nära relationer ökar och där ser vi ett jättestort mörkertal. Ju mer kunskap vi får, desto fler nås i detta arbete.

Vem tror du blir utförare av stadsdelens tjänster i framtiden?

Vem som är utförare av tjänster i framtiden beror helt på politiska beslut. Politikerna bestämmer hur mycket som ska vara upphandlat eller inte. Denna [rödgröna] majoritet i Stockholm driver mer i egen regi än den förra majoriteten. Det finns ett eller två exempel på idéburet och offentligt partnerskap (IOP) i staden. Stadsdelen kan gå ut med upphandlingar. Vi har egen förskola och hemtjänst, men i övrigt utförarverksamhet. Fältarbetarna har vi inte längre, utan vi har Stiftelsen på rätt väg som är en väldigt tydlig verksamhet. Stockholms stad centralt har mycket föreningsbidrag som läggs ut på ideella föreningar som gör uppdrag åt staden.

Skarpnäckslyftet är ett exempel på ett gott samarbete mellan olika parter i vårt område. Det pågick 2009-2015. Vad hände sedan?

Allt som fanns i Skarpnäckslyftet finns fortfarande kvar. Det har en tydlig struktur för samverkan mellan olika intresseorganisationer. Polisens närvaro är numera mindre p g a polisens omorganisation, men alla andra strukturer verkar fortfarande. Utifrån Skarpnäckslyftet har stadsdelen anställt två romer för att samarbeta med skola – socialtjänst där uppdraget är att öka närvaron för romska barn i skolan. En annan del är att vi har en utbildning för mammor, Mother School, för att förhindra att barn radikaliserar [våldsbejakande variant av islam].

Vilka andra tankar bär du på just nu?

Vi ska ha ett stort fokus på att åstadkomma något för de vi är till för. Vi vill jobba mer med uppföljning så vi vet om vi gör rätt saker. Om vi har ett undersökande arbetssätt så ser vi det. Det vi upptäckte när vi följde upp missbruk och insatser i öppenvården var att vi tappade 40 procent som aldrig tog del av insatsen. Det kan handla om att det krävs motivationssamtal. Det hade vi inte vetat om vi inte följt upp det.

Intervju med Susanna Nytell, verksamhetscontroller, Skarpnäcks stadsdelsförvaltning

Berätta kort om det lokala utvecklingsprogrammet för Skarpnäcks stadsdelsnämnd!

Alla stadsdelsnämnder tar fram ett program, men vi finns med bland de sju prioriterade ytterstadsområdena. Skarpnäcks stadsdelsområde är dock ett av de mer välmående områdena bland dessa sju. Även om många i vårt område får det bättre får inte alla det bättre. Skillnaderna är stora från en gata till en annan. Skulle vi kunna titta ännu närmare på statistiken så skulle vi se ännu större skillnader på väldigt nära håll än vi ser just nu.

Vilka är era prioriteringar?

Bagarmossen och Skarpnäcks Gård som områden; förebyggande arbete riktat mot barn och unga; samt fokus på inkludering, jämställdhet och samverkan. Vi ska skapa en sammanhållen kedja av förebyggande och stödjande insatser så att den ena verksamheten krockar i den andra. Vi har bra öppna verksamheter för barn från tio år, men vi behöver satsa mer på yngre barn. Målsättningen gäller för hela stadsdelen, men vi vet att vi behöver arbeta hårdare i vissa områden. Alla barn är inkluderade i det här, men vissa områden av stadsdelen behöver mer resurser än andra.

Hur fångar ni upp yngre barn?

Förskolan har en viktig roll, därför är det bra om många barn går i förskolan. Av 2-åringarna går 92 procent i förskolan. Vi är inte framme än och behöver hitta metoder. Förskolan jobbar mycket med grundskolan för att få en bra övergång. Förskolan jobbar alltmer riktat för att hjälpa till att förbereda

med språk och matematik. Vi behöver ge bättre stöd till familjer och stötta barn som går i grundskolan så att de kommer till skolan.

70 procent av de som går på fritidsgårdar är killar. Vad gör ni kring detta?

Vi ska satsa mer på ungdomsgårdar och parklekar, där ett mål är att jämna ut könsfördelningen bland besökarna. Det är ett komplicerat arbete, men vi har en projektledare med ett normkritiskt uppdrag som ska jobba med ungas organisering, bland annat kring machokulturer och maskulinitet. Det är inte helt enkelt att säga hur vi ska göra. Ungdomsgårdarna har tät kontakt med familjerna när ungdomarna väl har kommit dit, men inte innan dess. Vi har fått höra att det finns flickor som inte får gå på ungdomsgård. Ungdomsgårdarna erbjuder många olika aktiviteter som kan passa olika individer (t.ex. bakning, skapande, fotboll, film, dans, musik m.m. m.m.) men det kan ju vara något i själva miljön som gör att alla tjejer inte känner sig välkomna. Till exempel är playstation och pingisbord det första man möter på vissa ungdomsgårdar, medan t.ex. danslokalen finns längre in, vilket kan ha betydelse. Vi behöver vara säkra på att tjejer känner sig säkra på att de är välkomna, och vår målsättning är att öka andelen tjejer bland besökarna. Vi har ett arbete där vi utbildar mammor att utbilda andra mammor för att bromsa upp våldsbejakande extremism. Vi har dock inte sett några tecken på att det skulle vara ett stort problem i vårt område.

Hur arbetar ni för att ha ett tydligare barnperspektiv i vårt område? Svar från Patricia Hamberg, verksamhetscontroller för socialtjänsten i Skarpnäcks stadsdelsområde

Vi jobbar väldigt olika beroende på verksamheten. Oavsett hur vi jobbat tidigare så har vi nu utgångsläge i Barnkonventionen och använder bedömningsinstrument där barnperspektivet är i fokus. Metoden är att få en sammanhållen kedja av insatser, där vi börjar tidigt i barnets liv och låter den ena verksamheten kroka i den andra. Vi har tendens att prata om barn som homogen grupp, men vi behöver bli bättre på att individualisera. När beslut tas, t ex angående en hyresskuld, så tas fler aspekter in i beslutet, men barnets perspektiv ska alltid synas i beslutet. Ansvarig för barnperspektivet bistår enhetscheferna i att arbeta med barnperspektivet. Det är en utmaning i sig att behålla personal för avdelningen barn och unga. Alla barn över tre år ska få uttrycka sin upplevelse. Vi har laminerat mallar för att snabbt kunna få in alla barnaspekter, så vi har övat upp och tagit med stadens biståndshandläggare i detta.

Intervju Tina Ajneling Danielsson, Områdeschef Skarpnäck, Stockholmshem

Berätta kort om hur du ser på det övergripande läget i Skarpnäck. Vad ser du just nu?

Det finns i dagsläget stort intresse för att bo i Skarpnäck och vi har många sökande till lediga lägenheter. Eftersom intresset är så stort är det extra trevligt att det planeras för ytterligare bostäder i området, det är något som verkligen behövs i den bostadsbrist som finns idag.

Vårt område ska växa i framtiden, hur påverkar det Stockholmshem ur din synvinkel?

Stockholmshem har som uppdrag att aktivt bidra till stadens höjda målsättningar för bostadsbyggandet. Det finns en långsiktig strategi inom bolaget att bygga 1000 nya lägenhet per år, både "vanliga" lägenheter och t ex studentbostäder.

Vilka tankar och förväntningar har du på Stockholmshems roll i Skarpnäck?

Något jag är mycket stolt över är det fina samarbete vi haft under många år med Skarpnäcks Stadsdelsförvaltning. Sedan 2009 deltar vi i ett arbete för att främja tryggheten i både Skarpnäck och

Bagarmossen, Skarpnäckslyftet, tillsammans med Stadsdelsförvaltningen. Samarbetet påbörjades som ett projekt men blev så lyckat att det numer är ett etablerat arbetssätt.

Skarpnäckslyftet – berätta mer om er roll i samarbetet med andra i vårt område!

Som fastighetsägare jobbar vi varje dag för att det ska vara trivsamt, bekvämt och tryggt att bo i våra lägenheter och områden. Vårt engagemang i Skarpnäckslyftet har pågått i många år och vi är stolta över resultatet. Både Stockholms hems lokala kundförvaltare och områdeschef i området är engagerade och aktiva i det dagliga samarbetet med projektets aktörer, vilket är en viktig faktor för att arbetssättet ska fungera. Att stötta ungdomsgårdarnas fina arbete och områdesvärdarnas verksamhet i området är ett bra sätt för oss jobba med vår förvaltning både på ett socialt och ekonomiskt hållbart sätt.

Intervju Gunilla Edemo, organisationskonsult, Kärrtorp

Gunilla Edemo är frilansande organisationskonsult i relation till aktörer inom kultursektor och idéburen sektor framförallt med normkritiskt perspektiv. Hon är också dramaturg, teaterpedagog och rådgivande person i scenkonst. Gunilla är ideellt engagerad, kallar sig gärna för aktivist och har fokus på lokalaktivism, t.ex. är hon aktiv i Folkets hus och hon är sammankallande i nätverket "Regnbågsfamiljer längs linje 17". Gunilla Edemo var med och grundade partiet Feministiskt initiativ och nu blir detta ett lokalpolitiskt engagemang.

Hur ser du på området du bor i, vilka bor och vistas där. Vilka samhällsskikt, vilka värden råder, vilka behov finns, hur ser andligheten ut?

Jag känner en hel del människor, men lever ändå segregerat, jag umgås mest i så kallad vit medelklass och får jobba aktivt för att bryta detta. Jag jobbade medvetet med att få kontakt med någon inom t. ex Folkets hus genom valberedningen, för att slå mig ut ifrån denna norm. Utifrån mig själv kan jag tala om hur andligheten ser ut, inte utifrån andra. Det finns en starkare och starkare andlighet i relation till det som händer i världen, det var något som växte i och med min egen sjukskrivning, det är så tungt att jobba med förändringsfrågor som rör sig kring jämlikhet. Jag var sjukskriven för utbrändhet hela 2010.

Motståndet kan vara extra smärtsamt, eftersom kampen ofta kommer inifrån, den har sin utgångspunkt i egna erfarenheter av underordning. Hur ska jag orka det, hur ska jag orka bära allt motstånd, all söndring, utan att ta till våld mot mig själv och andra?

Allt följa Fi från sidan var ett exempel på detta, att se människor bli utbrända i kampen för ideologin, jämlikheten, normbrytandet. I mer etablerade sammanhang så finns det strukturer att falla tillbaka på, men när en är med och bygger något från grunden så som med Fi, blir en mer sårbar. Mycket kan vila på enskilda personer och det blir svårare med gränser.

Mitt intresse för hållbar aktivism, är något som jag har tänkt på och jobbat med sedan min egen utbrändhet. Jag har också märkt ett större intresse för det under senare tid.

Fler benämner att det finns en sårbarhet i att vara aktivist. Vad händer med aktivismen när jag går sönder, eller när den jag tidigare haft en relation med inte tål mig? (Gunilla tar som exempel på om man lever ihop och är lika aktiva i en kamp för jämlikhet och sedan går relationen itu, vad händer då med ens kamp?)

Ur ett amerikanskt perspektiv så finns andligheten med som en självklar del när det gäller hållbar aktivism.

Hur tänker du att Skarpnäcks församling skulle kunna vara en del av denna tanke om hållbar aktivism?

Jag menar att ett andligt perspektiv, inte nödvändigtvis konfessionellt, behövs för att vi ska orka. Jag tror att kyrkan har en roll här som andliga vägledare, som forum för vila. Hur en kan skapa rummet för att frivilligheten/aktivismen är helt central och inte helt enkel. Poängen är inte att du ska nå dina tår när du går på yoga, utan att du ska reda ut vad du vill göra med ditt liv. "Hur vill du bidra till dig själv, för att kunna bidra till andra", är en central fråga i människors liv, tänker jag.

Det finns en kulturell förståelse (inom vissa kretsar) av kyrkan att ni ska vända andra kinden till i en slags självutplånade mening. Jag tänker att det behöver finnas ett forum där det politiska får finnas sida vid sida med andligheten. Där det är okej att inte vända andra kinden till, utan stå upp för sin kamp och få stöd i detta.

Jag längtar efter ett sammanhang, för oss aktivister; vi som kämpar för jämlikhet och hållbarhet, där vi kan hämta kraft och vila. Både kroppsligt och sinnligt.

En helt annan erfarenhet jag har är Öppna förskolan i församlingen (i Bagis och MP), jag upplevde att den är mycket mer öppen än den kommunala öppna förskolan.

I Kärrtorp var allt jättefint, giftsanerat, alla var "normala", men till och med jag kände mig onormal. I kyrkan så minns jag att det var ett hav av leksaker i plast som blinkar och låter. Ett hav av gluten och socker. Kändes otroligt befriande. Det var en större variation på besökare och inte lika "tillrättalagt." Jag har också varit på Johans yoga och jag uppskattade rummet han skapade i kyrkan. Det är andligt men inte konfessionellt, han skapar ett innerligt och stort rum där alla får rymmas.

Hur tänker du kring behovet/nödvändigheten av samverkan mellan olika aktörer? Har kyrkan en självklar plats, eller finns det motstånd.

Både en plats och ett motstånd. Kring t.ex. en retreat så skulle det funka. Jag tror att det måste vara konkreta saker. Folkets Hus skulle kunna vara en "neutral" mötesplats och sammanhang där många religiösa samfund skulle kunna samverka. Där kyrkan ställer sig bredvid, och inte bara säger "välkommen hem till oss". Att kyrkan också får komma in i ett sammanhang där kyrkan "får ta av sig skorna i hallen". Att kyrkan får fråga "hej, hur gör en här. Och inte vara den som säger; så här gör vi här." Att samverka på lika villkor!

Jag tror att ni som kyrka redan nu måste tänka på 10 år framöver. Att kyrkan inte kommer att ha samma position och inte kommer att vara den som är värd längre. Och ni måste jobba med en ny identifikation. Kanske mer ett diakonalt arbete. Börja nätverka. Var med i samarrangemang.

Vi tänker oss också en kyrka i framtiden, som är vad vi definierar som "verksamhetslös" kyrka, som svarar upp mot människors behov: hur ser den ut i framtiden, tänker du?

Jag kan tänka att i viss mån kan jag längta efter en kontinuitet, en basgrupp. Man kan tänka att det kan finnas en grupp som träffas kontinuerligt och pratar om eller jobbar med ett speciellt tema. Målet är internt. Det finns inget på förhand uppställt mål med slutprodukt. Vi delar ett sammanhang. Jag tror att gruppen också är viktig. Forma lojaliteter och frizoner (*vårt begrepp, författarna till samvärldsanalysen*) där man kan dela och mötas. Då skulle kyrkan bli ett sammanhang som var "något annat."

När det blev som värst med New Public Management så tänkte jag att kyrkan blev ett sammanhang där jag fick forma relationer utanför min familj och utanför min mest självklara gemenskap (jobb t.ex.) utan att definieras som "kund" eller "brukare". Jag tänker kyrkan som gemenskaper, med rymd, bredd, som överskridande.

Jag tror däremot inte att någon annan ska bestämma och skapa verksamhet där man chansar på vad folk vill veta.

Hampus Johannesson, kommunpolis Skarpnäcks stadsdel

Kan du säga något om den gemensamma lägesbilden (dokumentet Samverkansöverenskommelse inkl. gemensam lokal lägesbild) som är ett samarbete mellan stadsdel, polis och andra aktörer?

Jag anser att den gemensamma lägesbilden är ett levande dokument (som det så fint heter) och det är ett dokument som ständigt behöver uppdateras. Men som den ser ut nu, så tycker jag att den överensstämmer med den lägesbild vi från polisen har över stadsdelen.

Vad som är intressant med just Skarpnäck som stadsdel, är att den går att säga att den representerar ett "mini-Stockholm", det är ju inte alla stadsdelar som gör det. Men Skarpnäcks stadsdel gör det, just för att den är så diversifierad när det gäller de olika mätbara faktorerna, t.ex. fördelning mellan hushåll, andel utlandsfödda, inkomst och yrke, hälsa, utbildning mm.

En sak som också gör Skarpnäcks stadsdel så intressant är att den är otroligt välfungerande när det gäller samverkan mellan olika aktörer. Vi har flera mötesforum där vi förvisso sitter och pratar, men det händer också saker i praktiken. Någon aktör kan "lyfta" en problematik och så görs något åt det, gemensamt. Det är korta kommunikationsvägar vilket underlättar samarbetet och vi vill alla arbeta för stadsdelen och invånarnas bästa. Alla så kallade "vuxna" vill t.ex. ungdomars bästa och vi står på samma sida. Så är det inte i alla stadsdelar, det kan t.ex. finnas problematik kring att känna olika lojaliteter mot olika grupper, men så har vi det inte här. Vi står enade för stadsdelens bästa.

Finns det något som du kan uppleva som en större förändring när det gäller just polisens arbete i stadsdelen?

Den omorganisation som skett har varit en stor förändring. Förut var vi en grupp som hette Poliskontor Bagarmossen och en av våra uppgifter var att hålla öppet i en lokal på Lagaplan ett par timmar varje torsdag. När poliskontoret lades ner, så var förlusten inte det att vi inte hade öppet i lokalen mer, utan den tid vi spenderade ute i stadsdelen, 90% av tiden, också försvann. De som besökte oss på det lokala poliskontoret var ofta äldre och om det är några som saknar just våra öppettider, så är det den målgruppen. För oss var dock arbetet med ungdomar det primära.

Den så kallade "vita tiden", alltså den tiden som radiobilarna har tid att bara vara synliga och tillgängliga och inte är på väg på uttryckning, den tiden har minskat avsevärt och det tror jag gjort skillnad. Polisen ska ju självklart arbeta både "minutoperativt" och långsiktigt, men nu när vi är kort om personal måste 112-jobben prioriteras och det leder till att det långsiktiga brottsförebyggande arbetet kommer lite i skuggan och får utföras mellan dessa jobb, det som jag kallar för "vit tid".

Ungdomar och ungdomars ohälsa, är något som lyfts fram i lägesrapporten och det är också något som vi från kyrkan sett tendenser kring och det känns angeläget att arbeta med, vad tänker polisen om detta?

Jag tänker också att det är väldigt angeläget och vi försöker arbeta med detta på olika sätt, framförallt tillsammans med stadsdelens andra aktörer, t.ex. Resursenheten för prevention, fritid och kultur där de just nu gör en ordentlig satsning för just tjejer, då man sett att det skett mer och mer såkallade "normbrytande beteenden" hos tjejer, t.ex. droger och olika brott. Allas önskan är ju att kunna jobba mer förebyggande framförallt också i de lägre åldrarna än vad vi gjort tidigare, men den stora frågan är HUR vi ska göra det. Och för oss inom polisen så kommer vi tillbaka till att det vi kan göra är att lyfta det vi ser och de tendenser vi hör av andra aktörer, men beslutet om riktning och prioriteringar, det ligger inte hos oss, utan på en högre nivå.

Hur tänker du kring polisens arbete i en framåt vision, t.ex. med tanke på att stadsdelen kommer att växa så mycket de kommande 10 åren?

Som jag nämnde tidigare, så ska ju polisen arbeta både "minutoperativt" och långsiktigt. Besluten om hur polisen skall arbeta på lång sikt finns reglerat i en mängd dokument och författningar med självklart kan vi göra många prioriteringar utifrån de signaler vi får från bl.a. externa aktörer. Personligen skulle jag gärna se att vi kunde jobba mer synlighetsskapande, jag tror på personliga relationer och då måste vi finnas där på plats, där människor är, där ungdomar är.

Så här gjorde vi

Intervjuer

Under HT 2016 lästes rapporter, skrevs text och intervjuades representanter från olika samhällsaktörer i församlingen. Intervjuerna genomfördes öga mot öga då det var möjligt och via telefon vid ett tillfälle. Planen var välja intervjupersoner som utifrån sin position, roll ELLER kompetens kunde tänkas bidra med en fördjupning, uppföljning och lägesspaning utifrån tidigare inventerings analys. Expertområden kunde vara: trender i närsamhället, diakoni, stadsdelen.

Rapportering och uppföljning

Pia Wahlqvist och Hanna S Backman ansvarade för att samla ihop material, genomföra analys och skriva text som sedan rapporterades till utvecklingschef Karin Löfgren, kyrkoherde Maria Berg och vidare till kyrkorådet.

Teologi

Pia Wahlqvist och Hanna S Backman tog avstamp i en diakonal teologi som uttalats (2014-2016), arbetats fram i arbetslaget inför Församlingsinstruktionen 2015-2017 (2015) och nedtecknats av nuvarande utvecklingschef i församlingen (2013). En fortsatt, utvecklade diakonal teologi arbetades fram i dialog med varandra, kyrkoherden och utvecklingschefen; den tidigare nedtecknade teologin (Samvärldsanalysen 2013-2014) samt utvecklingsgruppen blå pil (2016).

Källförteckning

Bibeln

Finns det en klyfta mellan kyrkan och folket? Elisabeth Arborelius 2005

Lokalt utvecklingsprogram för Skarpnäcks stadsdelsnämnd 2017-2017,
Stockholms stad 2016

Skarpnäcks församlings Verksamhetsuppföljning med årsredovisning
2015, fastställd av Kyrkofullmäktige 2016

Skarpnäcks församlings församlingsinstruktion 2015-2017

www.usk.stockholm.se

www.scb.se

<http://statistik.stockholm.se/omradesfakta/> (20161025)

Diskussion under heldag för utvecklingsgruppen (Blå pil) (20161123)

<http://journalisterna.mediastudier.se/> (20161026)

[http://vaxer.stockholm.se/tema/oversiktsplan-for-
stockholm/uppdatering-av-oversiktplanen/](http://vaxer.stockholm.se/tema/oversiktsplan-for-stockholm/uppdatering-av-oversiktplanen/)

[http://bygg.stockholm.se/bagarmossen-skarpnack diariehandling 2014-
12380](http://bygg.stockholm.se/bagarmossen-skarpnack-diariehandling-2014-12380)

Living simultaneity: On religion among semi-secular Swedes, avhandling av
Ann af Burén.

Samverkansöverenskommelse inkl Gemensam lokal lägesbild,
stadsdelsförvaltningen och Polismyndigheten. Underskrivet 2016-12-20.

