



**Regionmuseet
Kristianstad**
Landsantikvarien i Skåne

Knästorps kyrkogård

Vård- och underhållsplan 2018
Maja Jannerling och Åsa Jakobsson

Rapport nr 2018:34

© Regionmuseet Kristianstad/Landsantikvarien i Skåne, 2014

www.regionmuseet.se

Dnr: L12.20-326-18, 1279

Text och foto: Maja Jannerling och Åsa Jakobsson

Kartbearbetning: Maja Jannerling

Formgivning: Anna Rabow och Catherine Svensson

Granskning: Åsa Eriksson Green, Regionmuseet Kristianstad/Landsantikvarien i Skåne

Kartmaterial, ©Lantmäteriet, Gävle. Dnr 507-99-50

Innehåll

Inledning	5	Naturlig flora.....	21
Bakgrund	5	Djurliv	21
Mål och syfte	5	Kyrkogårdens karaktär.....	22
Metod	6	Kvartersbeskrivning	22
Andra verktyg och dokument	6	Kvarter I	22
Lagskydd för kultur- och naturmiljö.....	8	Kvarter II.....	24
Kulturhistorisk bakgrund	9	Minneslund (inom kv. II).....	25
Kulturmiljö och fornlämningar	10	Lapidarium (inom kv. II)	26
Kulturmiljö	10	Kvarter III	27
Fornlämningar	11	Kvarter IV	28
Kyrkans historia i korthet.....	12	Kvarter V	29
Kyrkogårdens historia	12	Kvarter VI	30
Den äldsta kyrkogården	12	Kvarter VII.....	31
Kyrkogården utvidgas	13	Kyrkogårdens kulturhistoriska och biologiska värden.....	32
Förändringar under 1900-talet	14	Värdebeskrivning.....	33
Den moderna kyrkogården	14	Kulturhistoriska värden	33
Beskrivning av kyrkogården	16	Biologiska värden	33
Omgivningar.....	17	Vårdkrav.....	36
Kyrkogårdens yttre begränsningar	18	Område med höga kulturhistoriska värden	36
Grindar och ingångar	18	Område med betydelse för kyrkogårdens karaktär.....	37
Gångar och strukturer.....	19	Växtlighet.....	37
Belysning och servicestationer	19	Trädvård.....	38
Parkeringsplatser	19	Djurliv	38
Byggnader	20	Åtgärdsbehov	40
Träd.....	20	Yttre begränsningar.....	40
Häckar	20	Grindar.....	40
Planteringar.....	20	Gångar och strukturer	40
		Belysning.....	40

Tillgänglighet	40
Gravplatser.....	40
Gravvårdar	41
Byggnader	42
Träd.....	42
Djurliv.....	42
Förslag på växter	43
Målsättning och utveckling	44
Ordförklaring.....	45
Källmaterial.....	46



Staffanstorps kommun, med den geografiska sockengränsen för Knästorps socken markerad i rött.

Inledning

Vård- och underhållsplan för Knästorps kyrkogård är utförd av Regionmuseet Kristianstad/Landsantikvarien i Skåne på uppdrag av Uppåkra församling. Fältarbete och rapportskrivning utfördes under våren och sommaren år 2018. Inventering har utförts av antikvarie Maja Jannerling och Kerstin Börjesson samt biolog Åsa Jakobsson. Rapporten är skriven av Maja Jannerling och Åsa Jakobsson. Kyrkogården skyddas enligt KML 4 kap som kyrkogård invigd före 1940. Vård- och underhållsplanen har utformats i enlighet med Kulturmiljölagen och de föreskrifter som finns för 4 kapitlet samt gällande direktiv från Lund stift och Länsstyrelsen i Skåne.

Bakgrund

År 2012 utkom föreskrifter till 4 kap. Kulturmiljölagen. Genom de nya föreskrifterna finns ett lagstadgat krav på en vård- och underhållsplan. Riktlinjerna anger vissa krav på hur dessa ska utformas:

- Ägare till kyrkobyggnader, kyrkotomter och begravningsplatser ansvarar för att en vård- och underhållsplan finns.
- Planen ska redovisa hur objekten ska vårdas och underhållas så att det kulturhistoriska värdet inte minskas och deras utseende och karaktär inte förvanskas.
- Såväl sedvanligt underhåll som tillståndspliktiga åtgärder ska framgå av planen.
- Planen revideras med 10 års intervall.
- Länsstyrelsen ska ges möjlighet att yttra sig över planen.

Mål och syfte

Med bakgrund av kulturmiljölagen samt föreskrifterna till kulturmiljölagen är syftet med vård- och underhållsplanen att lyfta fram och tydliggöra kyrkogårdens kulturhistoriska värden. Den ska sedan ligga till grund för kyrkogårdsförvaltningens planering och skötsel. Målsättningen med arbetet är att kyrkogårdens värden ska bevaras. Genom vård- och underhållsplanen ska:

- Kyrkogården vårdas på bästa möjliga sätt så att de kulturhistoriska värdena säkerställs och utvecklas.
- Tillståndshandlingen för såväl kyrkogårdsförvaltningen som länsstyrelsen underlättas.
- Förvaltningen få en vägledning i det konkreta vårdarbetet med riktlinjer och prioriteringar.

Objekt	Knästorps kyrkogård
Fastighetsbeteckning	Knästorp 7:1
Socken	Knästorps socken
Kommun	Staffanstorps kommun
Fastighetsförvaltare	Uppåkra församling
Areal	5536 m ²

Knästorps kyrkogård ligger mitt i den gamla byn Knästorp. Kyrkan ligger på östra delen av kyrkogården. Sju gravkvarter numrerade I-VII finns kring kyrkan. Kvarteren innehåller 102 gravplatser. En minneslund finns nordöst om kyrkan och ett lapidarium för äldre återlämnade gravvårdar finns öster om kyrkan intill kyrkogårdsmuren.

- De kulturhistoriska värdena tydliggörs för kyrkogårdsbesökare och allmänheten.

Utformandet av vård- och underhållsplanen har gjorts i enlighet med gällande direktiv från Lunds stift och Länsstyrelsen angående planens omfattning och innehåll. För att vara berättigad till kyrkoantikvarisk ersättning måste en vård- och underhållsplan innehålla fyra delar. Vid tidpunkten för planens framställande är dessa kulturhistorisk dokumentation, värdebeskrivning, trädvårdsplan och utvecklingsplan.

Metod

Vård- och underhållsplanen består av en kunskapsdel där kyrkogårdens historia och dess nuvarande uppbyggnad beskrivs. Historiken grundar sig på arkiv- och litteraturstudier samt annan tillgänglig litteratur, kartor och ritningsmaterial. Nulägesbeskrivningen omfattar hela Knästorps kyrkogård. I detta område har byggnader, gångsystem, gravkvarter, gravplatser och gravvårdar samt växt- och djurliv inventerats och beskrivits. Särskild vikt har lagts vid att beskriva kyrkogårdens karaktär.

Beskrivningen av kyrkogårdens historik och de fysiska anläggningarna utgör underlag till en beskrivning av kyrkogårdens kulturhistoriska värden. Utifrån kunskapsdelen med historik, nulägesbeskrivning samt värdebeskrivningen har vårdkrav till följd av kyrkogårdens kulturhistoriska värden formulerats. Vård- och underhållsplanen redogör också för aktuella åtgärdsbehov.

Andra verktyg och dokument

Trädvårdsplanen för Knästorp kyrkogård är framtagen av biolog Åsa Jakobsson i samarbete med arborister från Svearb AB.



Knästorps kyrkby med kyrkogården markerad.

År 2009 gjorde byggnadsantikvarie Malin Elmberg en kulturhistorisk inventering och värdering av gravvårdarna på Knästorps kyrkogård på uppdrag av Uppåkra församling. Elmberg redogör även för betydelsefulla karaktärsdrag på kyrkogården och gör ett urval av omistliga och värdefulla gravvårdar. Gravvårdsinventeringen och urvalet i denna vård- och underhållsplan baseras på tidigare urval från 2009, men tar ett vidare grepp om kyrkogården som helhet.

Knästorps socken ligger strax söder om Lund och E22:an. Höje å rinner genom socknen norr om kyrkan och vidare längs sydöstra sockengränsen. Strax söder om Knästorp ligger Staffanstorp.

Knästorps socken är markerad med blå linje. Kyrkan är markerad med röd pil.



Lagskydd för kultur- och naturmiljö

KULTURMILJÖLAG(1988:950)

Kyrkogården skyddas enligt *Kulturmiljölagen 4 kap (11-14§§)* såsom kyrkligt kulturminne. Kyrkobyggnader, kyrkotomter och begravningsplatser tillkomna före 1940 får inte på något väsentligt sätt ändras utan tillstånd från länsstyrelsen. Detta gäller även vissa yngre kyrkobyggnader och begravningsplatser utvalda av Riksantikvarieämbetet.

För att få genomföra väsentliga förändringar som kan påverka det kulturhistoriska värdet behövs tillstånd från länsstyrelsen. Tillstånd krävs t.ex. för utvidgning, uppförande eller ändring av byggnader, murar, portaler eller andra fasta anordningar samt större förändring av plantering, trädbestånd och beläggning av gångar. Till fast anordning hör murar, portaler, fasta hägnader, staket, häckar, träd, dammar samt enskilda gravplatser av kulturhistoriskt värde som tillfallit uppåtaren. Enskilda gravanordningar såsom gravvårdar, staket eller stenramar utgör en del av kyrkogårdens helhet och karaktär. Länsstyrelsen ger besked om vad som behöver tillståndsprövas.

Knästorps kyrkogård ligger inom fornlämningsområde *Knästorp 14:1* och skyddas enligt *Kulturmiljölagens 2 kap*. Fornlämningen omfattar Knästorp kyrkbys gamla bytomt. Områdets utbredning kan ses på kartan på s. 11. Inom den äldre bytomten är alla ingrepp i mark, utöver den

normala gravgrävningen tillståndspliktiga då de kan beröra under mark dolda fornlämningar. Eventuella fynd av fornlämningar måste rapporteras till länsstyrelsen. Länsstyrelsen kan lämna mer information om gällande regelverk.

PLAN- OCH BYGGLAGEN (PBL)

Kulturhistoriskt värdefulla miljöer och byggnader skyddas även i PBL. En byggnad som är särskilt värdefull ur kulturhistorisk synpunkt får inte förvanskas och ska underhållas så att de särskilda värdena bevaras. Ändring och flyttning av en kulturhistoriskt värdefull byggnad ska utföras varsamt med hänsyn till dessa värden och byggnadens karaktärsdrag. Rivningslov får inte ges till byggnad eller byggnadsdel som bör bevaras på grund av byggnadens eller bebyggelsens kulturhistoriska värde. Planläggning och bygglov handläggs av kommunen och ska ske med hänsyn till byggnadens kulturhistoriska värden. De kulturhistoriska värdena ska säkerställas genom skydd i detaljplan eller områdesbestämmelser. Byggnader, men även träd och andra landskapselement kan vara skyddade i plan.

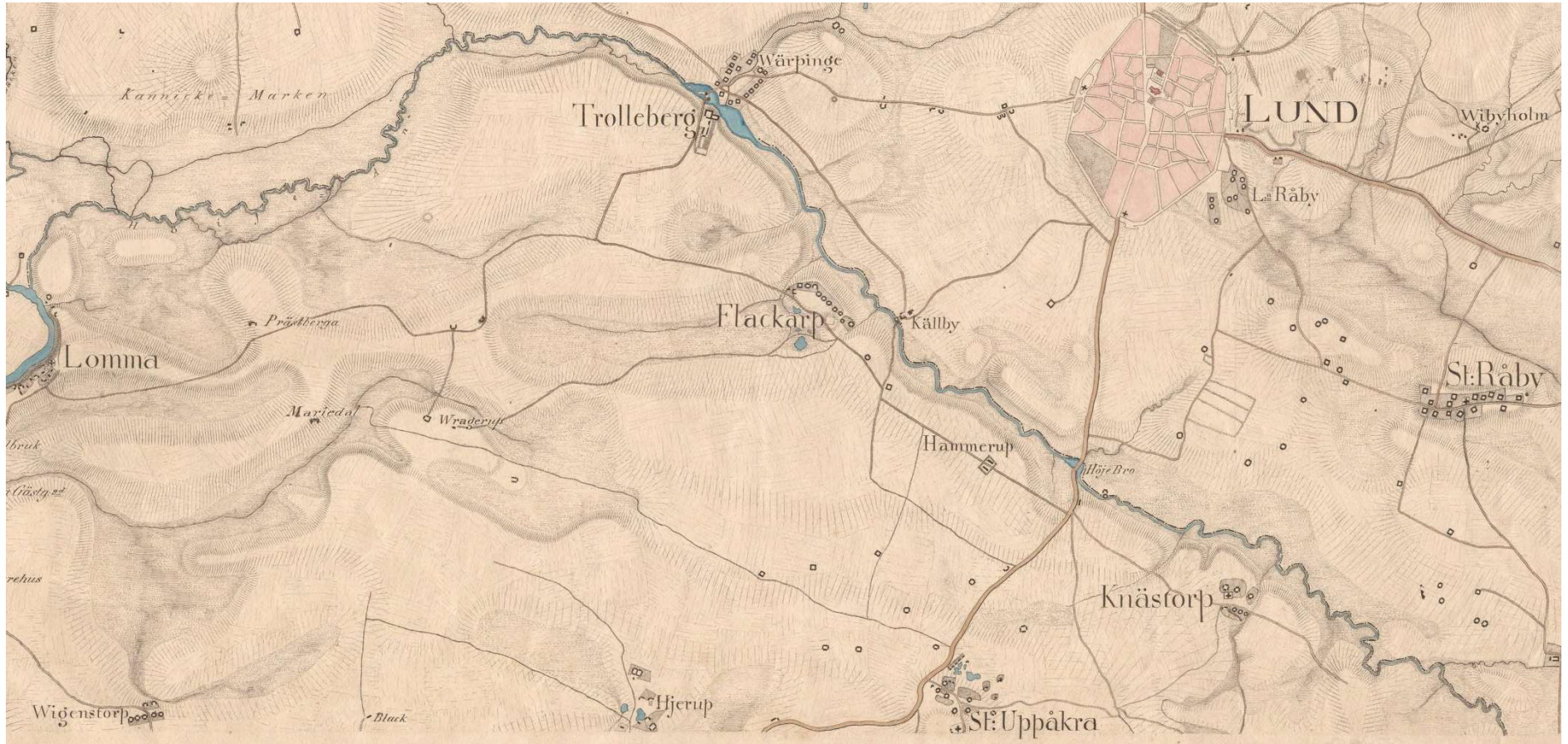
MILJÖBALKEN (1998:808)

Riksintressen regleras genom Miljöbalken. Riksintresse finns för att skydda och värna om att Sveriges mark, vatten och fysiska miljö används på ett långsiktigt och hållbart sätt. Områden som är utsedda som riksintresse för kulturmiljövården ska skyddas mot åtgärder som påtagligt kan skada kulturmiljön. En miljökonsekvensbe-

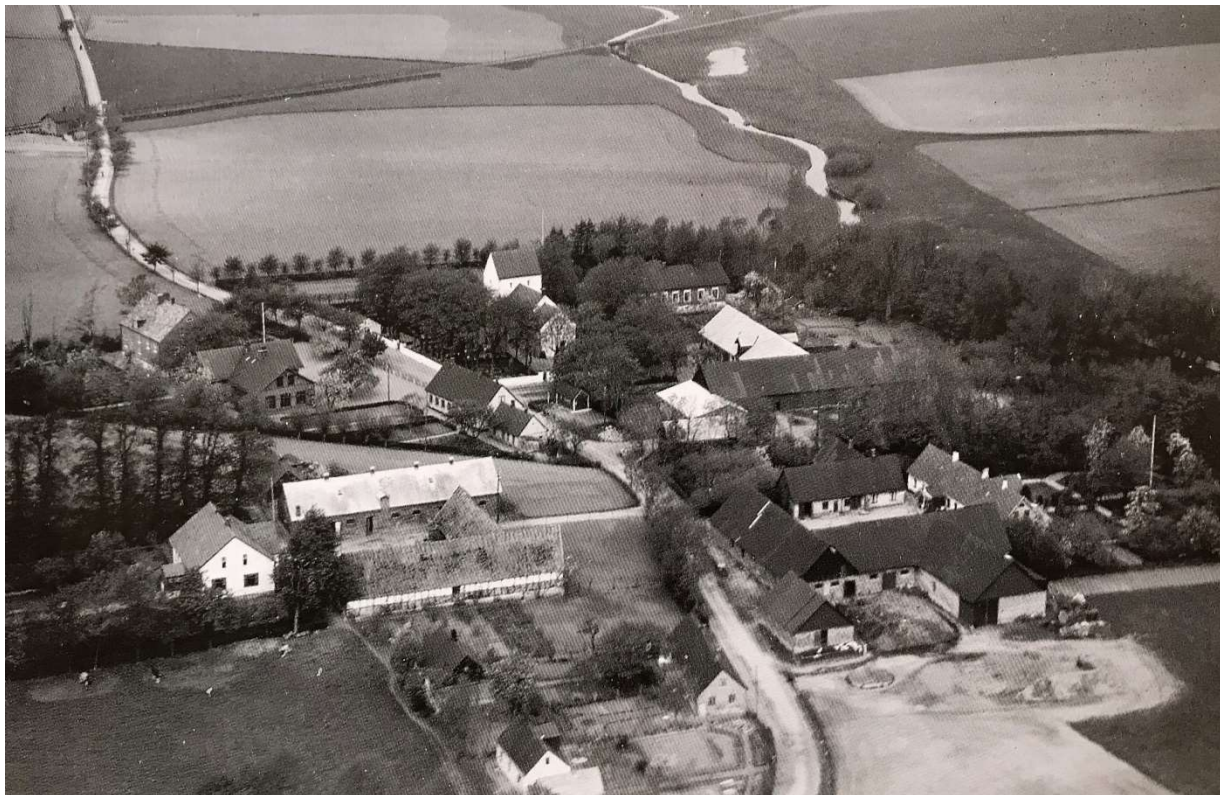
skrivning, MKB, kan behövas för att klargöra hur planerade åtgärder påverkar kulturmiljön. Det finns tre riksintresseområden för kulturmiljövården och ett riksintresse för naturvården i Staffanstorps kommun.

Alléer på kyrkogårdar, det vill säga trädrader om minst fem lövträd, omfattas i de flesta fall av biotopskyddsbestämmelserna i miljöbalkens 7 kap (11§). Bestämmelserna gäller alléer utmed vägar, tidigare vägar och även alléer som finns i ett övrigt öppet landskap. Bestämmelserna gäller också stenmurar som angränsar till jordbruksmark. I Beskrivning och vägledning om biotopen allé i bilaga 1 till förordningen (1998:1252) om områdesskydd enligt miljöbalken sägs det att även en gångväg i vissa fall kan betraktas som väg.

I de fall där det finns fridlysta arter på kyrkogården gäller Artskyddsförordningen (2007: 845) Förordningen omfattar dels de arter som skyddas enligt EU:s fågeldirektiv och habitatdirektiv, dels vissa andra vilt levande arter som är hotade i Sverige. Fladdermöss är en djurgrupp som är vanlig på kyrkogårdar. Alla arter fladdermöss är fridlysta i Sverige.



Kulturhistorisk bakgrund



Flygbild över Knästorps by från ost-sydost tagen under 1930-talet. Kyrkan och kyrkogården, omgavs av en lummig trädkrans.. Även den numera rivna äldsta skolan är synlig vid vägen sydost om kyrkan. Bild från Rogberg, 2004. Bildrättigheter tillhör Kulturen, Lund. Föregående sida visar Skånska rekognoseringskartan från 1812–1820, Riksarkivet.

Kulturmiljö och fornlämningar

Kulturmiljö

Knästorps kyrkby är belägen söder om Lund i ett område som bebotts och brukats under många hundra år. Byn *Knästorps* nämns i skriftliga källor redan under 1200-talet. Ortsnamnets ursprung är oklart, men består troligen i förledet av ett mans-

binamn, *knæ*, kanske med avseende på en man som skadat knäet. Äldre teorier har varit att Höje å gör en sväng norr om byn, vilken kan liknas vid ett knä, eller att byvägen svänger likt ett knä i östra delen av byn, men detta är troligen inte den korrekta förklaringen till namnet. Efterledet *-torp* avser betydelsen *nybygge*.

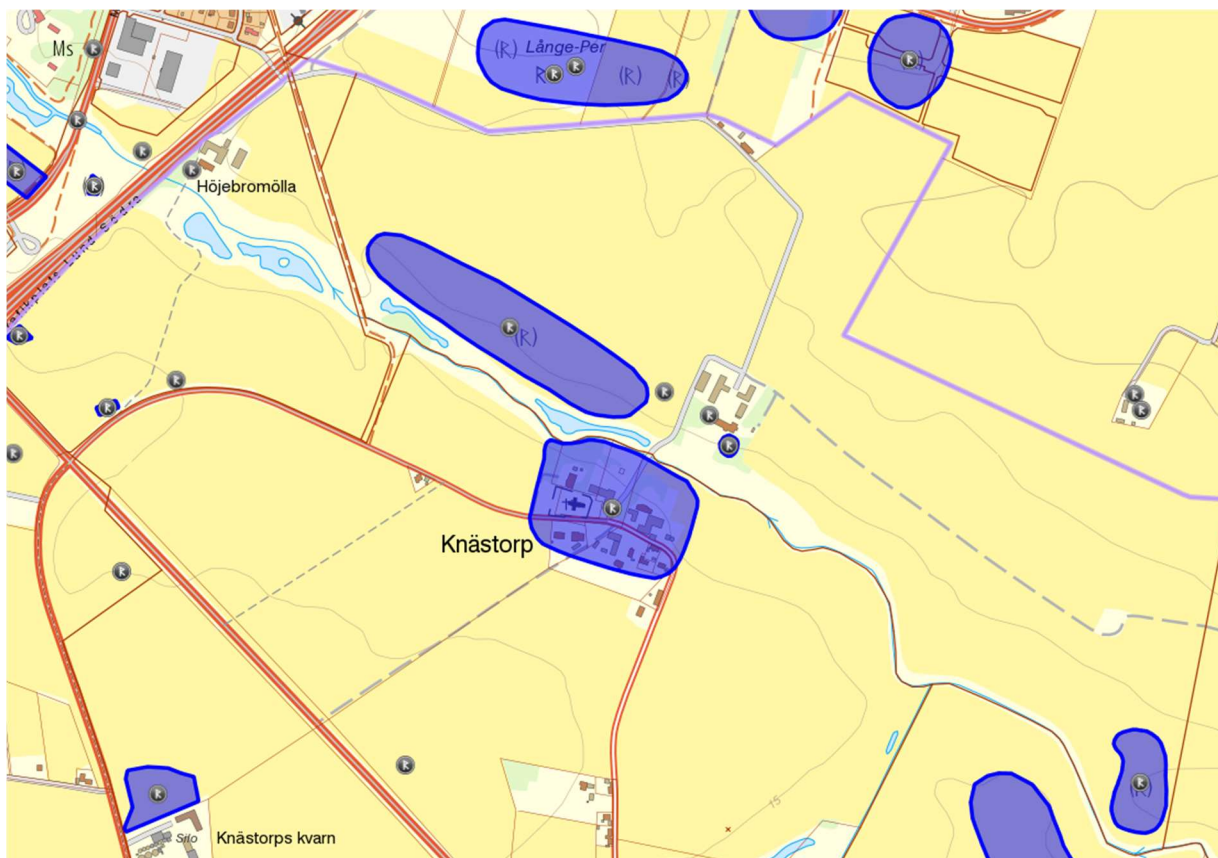
Knästorps kyrkby var sockencentrum i Knästorps socken som även bestod av byn *Vesum*

samt gårdarna *Höjebromölla*, *Norra Knästorps* och *Hunnerup*. Förutom bynamnet *Knästorps* återfinns *Vesum*, *Norra Knästorps* och *Hunnerup* i inskriptioner på gravvårdar på kyrkogården idag.

Knästorps by präglas av de tätt liggande gårdarna med kyrkan centralt placerad i byn. Vid enskiftet år 1811 fanns sex gårdar i byn, varav tre flyttades ut och endast *Knästorps no. 2, 4* och *6* låg kvar inne i byn. *Knästorps no. 6* var prästbostället som med sin fyrlängade gård låg nordost om kyrkogården. Efter en brand 1895 byggdes en ny prästgård upp norr om kyrkogården år 1896. Den är uppförd i rött tegel med putsade omfattningar och listverk samt plåttak. Söder om kyrkan ligger två äldre skolbyggnader av rött tegel. Den minsta av dem, uppförd år 1904, fungerade som skola fram till 1940-talet då den under några år blev hem för finska krigsbarn. Idag är åtminstone en av byggnaderna flerbostadshus. Tidigare fanns ytterligare en skolbyggnad, uppförd under mitten av 1800-talet, men denna revs då byvägen behövde breddas på grund av den ökande biltrafiken, troligen under 1940-talet. Skolan är synlig på flygfoton från 1930-talet.

I det regionala kulturmiljöprogrammet för Skåne pekas Knästorps kyrkby ut som särskilt värdefull kulturmiljö på grund av sin välbevarade äldre bystruktur med tätliggande gårdar och hus. Kyrkans centrala placering med prästgård tätt intill och bevarade skolbyggnader mitt i byn bidrar till den historiska kontinuiteten.

Även Staffanstorps kommun har pekat ut Knästorps by som en värdefull kulturmiljö som ska bevaras och levandegöras. Byn omfattas sedan år 1994 av områdesbestämmelser och utökad lovplikt för att säkerställa de kulturhistoriska värdena.



Blå ytor i kartbilden markerar kända forn- och kulturlämningar. Karta Forsök, Riksantikvarieämbetet.

Höjeåns dalgång norr om kyrkogården och mot E22:an i nordväst omfattas av förordnande om landskapsbildsskydd enligt den gamla Naturvårdslagen sedan år 1971. Landskapsbildsskyddet omfattar Höjeåns flacka dalgång i det öppna slättlandskapet mellan Knästorp och Lomma, västerut. Skyddet innebär att det bland annat krävs tillstånd för att uppföra andra byggnader än de som behövs för jordbruket.

Fornlämningar

Fornlämningsområdet *Knästorp 14:1* omfattar Knästorps gamla bytomt enligt utsträckningen på 1760 års karta. Norr om Höje å nordväst om kyrkan finns ett fornlämningsområde som kan ha varit en stenåldersboplats. Öster härom finns ytterligare ett fornlämningsområde som är den ungefärliga platsen för Norra Knästorps medeltida bytomt vilken omta-

lades som öde redan under 1600-talet. På byns plats ligger idag gården Norra Knästorp som brukats av samma släkt sedan 1920-talet. I gårdens trädgård finns en gravhög, i vilken det enligt äldre uppgifter ska ha hittats en glaspärla och en mässingsknapp samt möjligen ett svärd, troligen under 1820-talet. Fynden ska idag finnas hos statens historiska museum. På Norra Knästorps gårdsplan finns även en sentida minnessten med inskriptionen ”NMC 1882”, vilken enligt en inventering år 1968 rests av en tidigare gårdsägare. Troligen är detta Nils Mathias Carlqvist som levde 1822–1901 och som är gravlagd på gravplats VI:1A på Knästorps kyrkogård. Stenens innebörd är dock okänd.



Knästorps kyrka från sydväst, årtal okänt, troligen mellan 1900 och 1927. Foto Kulturmiljöbild, Riksantikvarieämbetet.

Kyrkans historia i korthet

Knästorps kyrka är uppförd under romansk tid, troligen på 1100-talet. Byggnaden består av ett långhus med kor och absid i öster samt ett kraftigt västtorn, lika brett som långhuset, med gavlar åt norr och söder. Tornet anses ha uppförts under 1200-talet men åldern är inte bekräftad. Kyrkans ursprungliga

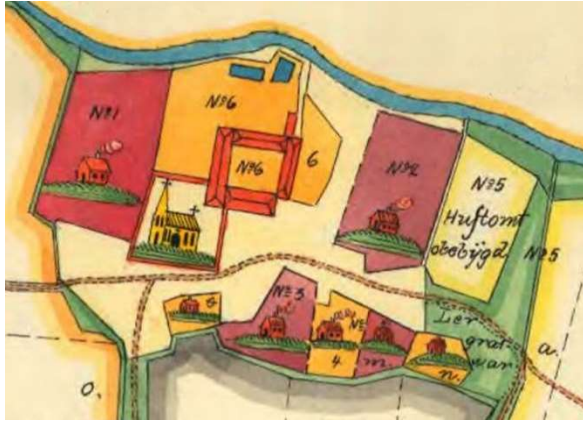
entré fanns på långhusets norrsida och där byggdes ett vapenhus under medeltiden. År 1845 nämns i kyrkans handlingar att församlingen önskade riva vapenhuset och troligen sker det runt denna tid. Den ursprungliga muröppningen i norra fasaden sattes då igen. Under medeltiden slogs även de tre kryssvalven i långhus och kor.

Under sent 1800-tal byttes takmaterialet på långhus och kor från tegelpannor till plåt samtidigt som takstolarna förändrades. Äldre arkivmaterial berättar att det gamla teglet användes som avtäckning på kyrkogårdsmuren.

Kyrkogårdens historia

Den äldsta kyrkogården

Kartmaterial är ofta det enda sättet att hitta uppgifter om kyrkogårdarnas äldsta utformning och karaktär. En storskifteskarta över Knästorp från år 1760 visar kyrkan på en kvadratisk kyrkotomt med någon slags omgärdning, sannolikt en mur då handlingar från tidigt 1800-tal nämner en sådan. Kyrkan är avbildad på en gräsbevuxen kulle, vilket förmodligen överensstämmer med verkligheten då kyrkogården idag är förhöjd från omkringliggande mark genom en stödmur och gräsbevuxna kyrkogårdar var det vanliga under denna tid. I nordöstra hörnet finns en fyrårigad gård, *Knästorp no. 6*, som delvis ligger inne på kyrkogården. Detta är prästbostället, vilket år 1812 beskrivs ha en ”god åbyggnad på en rymlig tomt samt en väl anlagd trädgård”. Prästgården brann ner år 1895 och ersattes av en ny man-gårdsbyggnad nordväst om kyrkogården följande år. Den nya prästgården anges ha uppförts och ritats av prästen Oskar Lewan som var vice pastor och sedan kyrkoherde i Knästorp i över femtio år under perioden 1886–1937.



Storskifteskarta 1760, senare kopierad version. Kyrkan med kvadratisk kyrkotomt ligger vid bygatan. Historiska kartor, Lantmäteriet.

På 1811 och 1812 års enskifteskartor syns inga större förändringar av kyrkotomten. Däremot visar en karta över prästgårdens ägor från 1812 att en väg går till kyrkogårdens östra sida. Placeringen ser ut att överensstämmer med nuvarande ingång i öster, vilket betyder att denna muröppning åtminstone är från tidigt 1800-tal.

Kyrkans handlingar berättar att kyrkogårdsmuren var i dåligt skick under tidigt 1800-tal. På 1850-talet påtalas att den norra gränsen mellan kyrkogården och prästgården, en gräns som då beskrivs som ett stengärde, inte längre uppfyller ändamålet och är så vanprydande att den måste åtgärdas. Första förslaget är att bygga ett staket av bräddor på en stengrund gjord av sten från gårdet, men enligt ett nytt förslag år 1857 har ett parti grästen hittats och gör att det är bättre att uppföra en mur på grund av bättre hållfasthet och varaktighet. Materialåtgången för arbetet anges vara tjuugo lass grästen från Dalby, trettio lass ler, tjuugo lass grus, åtta tunnor kalk, träd-



Enskifteskarta 1812. Få synliga förändringar av kyrkogården. Historiska kartor, Lantmäteriet.

virke och järnbeslag till en lucka i nordöstra hörnet. Dessutom behövs fyrahundra brända tegelstenar för att jämna murens ovsida som ska täckas av slutande sten. Något år senare påtalades i sockenstämmans protokoll att kyrkogårdsmurarna i öster, söder och väster inte blivit reparerade på många år och borde iständställas av hemmansägarna i socknen. År 1859 angavs att murarna, undantaget den nyligen uppförda norra muren, och pelare vid såväl portar som luckor skulle rappas, stänkas och vitmenas. Samma år visar ett auktionsprotokoll att lantbrukare N Carlqvist på gården Norra Knästorp köper två almträdd för tre riksdaler styck, troligen nedtagna eller flyttade från kyrkogården i samband med murarbetena. Pehr Larsson i Knästorp köper grenar och ris för 1,66 riksdaler.

Kyrkogården utvidgas

En karta från år 1892 visar den dåvarande kyrkogården och en planerad utvidgning åt väster, på ett åtta

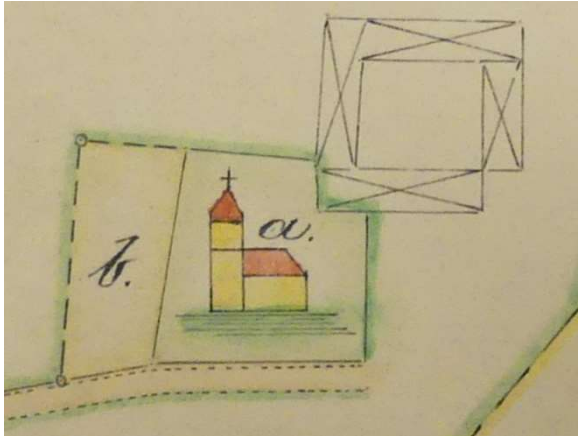


Karta över ägorna till prästgården Knästorp no. 6 efter enskiftet 1812. Landsarkivet, Lund.

kappland stort område avskärande från prästgården Knästorp no. 6. Den gamla kyrkogårdsmuren i väster revs troligen vid utvidgningen och ingen ny tillkom. Idag avgränsas kyrkogården av en måbärshäck i väster. Trots att måbär förekom under tidigt 1900-tal är det okänt om nuvarande häck planterades vid utvidgningen, om den tillkommit senare eller om den ersatt ett annat växtmaterial.

Häradsekonomiska kartan från 1910–15 visar att infartsvägen till prästgården norr om kyrkan gick längs kyrkogårdens västra gräns och senare flygfoto och ritningar över kyrkogården visar vad som ser ut som träd längs gränsen (se 1948 års ritning ovan till höger). Idag är marken intill kyrkogårdens västra gräns ängsmark och träd saknas. Nuvarande mur i söder går fram till den västra gränsens måbärshäck och den norra fortsätter även en bit i vinkel längst västra gränsen innan häcken tar vid.

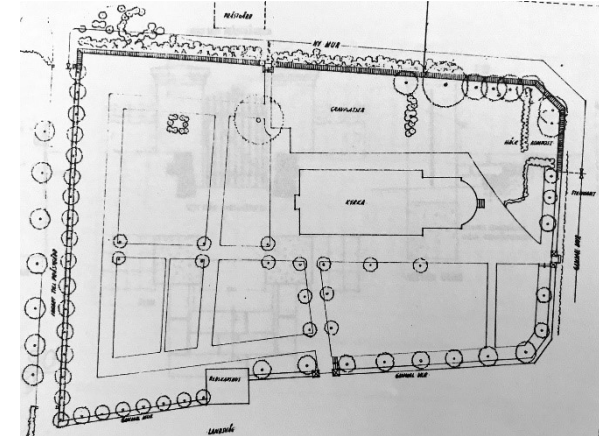
Det är inte säkerställt exakt var gränsen mellan den äldsta och den utvidgade delen av kyrkogården



Planerad utvidgning av kyrkogården år 1892. Bokstaven a markerar den gamla delen och b den nya delen som avsköts från prästbostället Knästorp nr 6 vars gård är avbildad på kartan. Landsarkivet, Lund.



Häradsekonomiska kartan 1910–1915. Historiska kartor, Lantmäteriet.



Ritning för ny mur i norr, Eiler Graebe 1948. Regionmuseet Kristianstad.

går, men troligen är åtminstone hela kvarter IV och V och ytan västerut tillkomna då. Det betyder att muren väster om redskapsboden troligen uppfördes runt sekelskiftet 1900.

Det är på häradsekonomiska kartan från 1910–1915 som den lilla redskapsboden i kyrkogårdens sydvästra del syns för första gången. Äldre foton, troligen från 1900-talets början, visar också en bit av en murad vägg där nuvarande byggnad står (bild s. 12). Troligen är detta den befintliga redskapsboden. Vissa uppgifter gör gällande att byggnaden uppfördes av stenen från det rivna vapenhuset vid mitten av 1800-talet. Dessa uppgifter är dock obekräftade.

Förändringar under 1900-talet

År 1948 ansöktes om tillstånd för att göra om en del av kyrkogårdsmuren, grindpelarna och en av grindarna enligt arkitekt Eiler Graebes ritningar. Enligt kyrkans handlingar omfattade arbetet uppförande av

”ny mur med grindparti å södra gränsen samt östra och västra gränsernas södra delar”. Ritningen visar dock att det är den norra delen och östra och västra gränsernas norra delar som ska åtgärdas, vilket stämmer med arbetsbeskrivningen i övrigt. Sannolikt handlar det bara om ett skriftligt fel. På samma gång skulle övriga mur- och grindpartier överses och repareras, och de gamla grindpelarna skulle få nya täckplattor av granit. Tre år senare, 1951, ansöktes det om tillstånd att få ta ner och guta om de södra grindpelarna, med exakt bibehållande av dåvarande utseende. Orsaken uppgavs vara att pelarna var gjorda av sådant tegel som årligen vittrar och måste förbättras. Det är okänt om alla dessa åtgärder genomfördes, men det är möjligt att både hela norra delen av muren och grinden, samt de södra grindpelarna uppfördes åren kring 1948–50, medan övriga delen av muren och det östra grindpartiet är äldre.

Den moderna kyrkogården

När det gäller planläggning och struktur har Knästorps kyrkogård förändrats ganska lite under de senaste årtiondena. Minneslunden som anlades kring år 2001 påverkade dock kyrkogårdens struktur då tidigare gravplatser och uppställningsplats för äldre gravvårdar inom kvarter II nordost om kyrkan togs i anspråk. Den lilla minneslunden med rund gräsyta, plantering, sittplats samt lykt- och blomsterhållare är ritad av landskapsarkitekt Pål Reijer. Centralt står en liten, äldre gravvård med spetsbågigt krön och dekor i form av en medaljong av biskvi föreställande motivet *Natten* av den danske skulptören Bertel Thorvaldsen samt inskriptionen *Minneslund*. En uppställningsplats för äldre och återlämnade gravvårdar flyttades vid denna tidpunkt till muren vid östra ingången där en yta anordnades



Ritning på ny grind mot prästgården i norra muren. Eiler Graebe 1948. Regionmuseet Kristianstad.



Gravvård I:8 Foto från inventering 2009, Malin Elmberg.



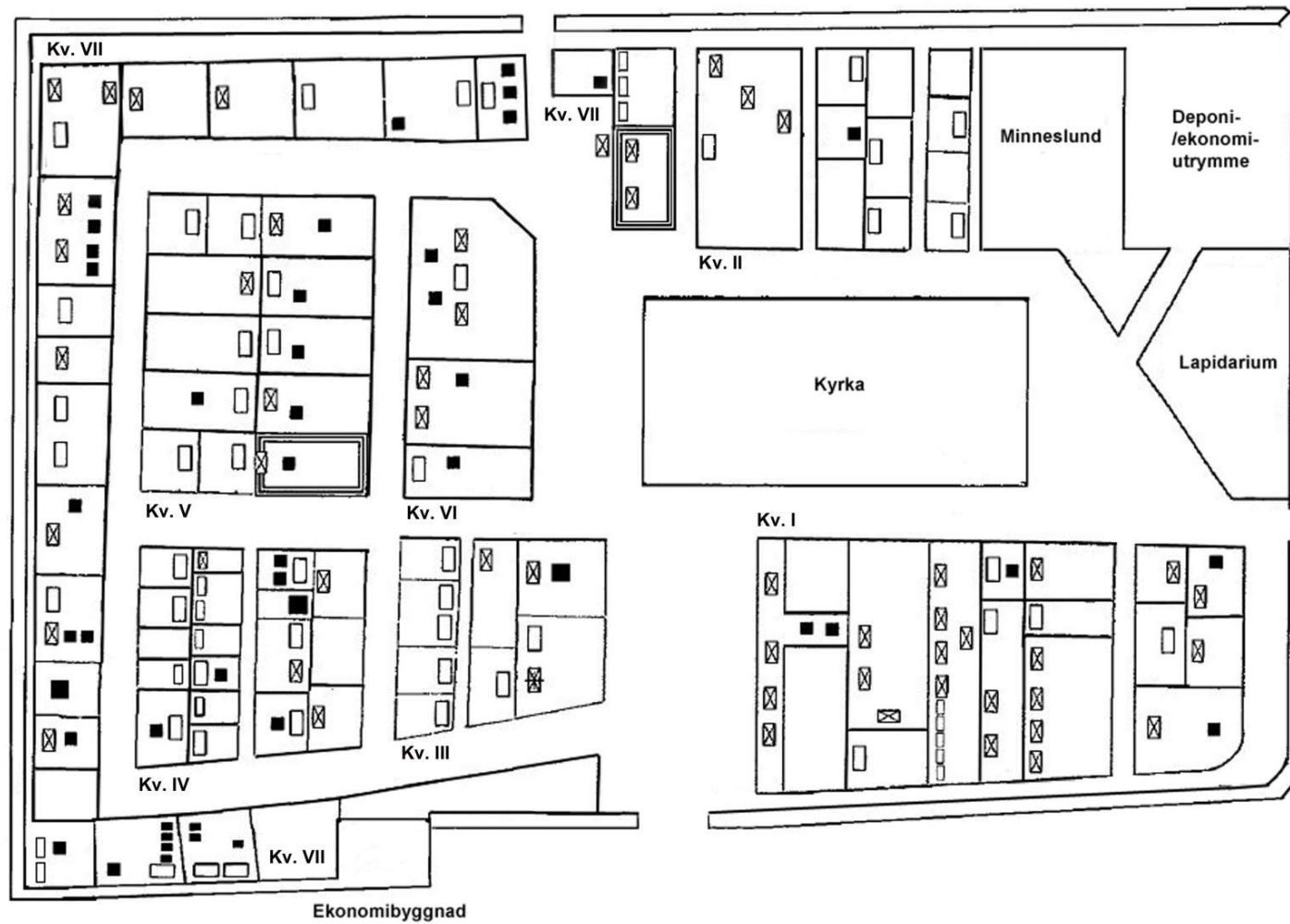
Gravvård I:8. Foto från inventering 2018.

speciellt för ändamålet, med grus och plantering av mindre träd.

Efter en trädinventering år 2013 fälldes två sjuka vårtbjörkar som stod vid muren på vardera sida om den östra ingången. Ytterligare stora delar av den tidigare växtligheten på kyrkogården har tagits bort under senare år. Bland annat gäller detta barrbärande buskar och träd på gravplatser, som cypress och tuja. Även murgröna på gravplatser har tagits bort, sannolikt även i form av traditionella murgrönekullar. Detta är synligt vid jämförelse av bilder, inventeringsmaterial och flygfoton från de senaste tio åren. En del gravplatser har på detta vis lämnats mycket tomma. Sedan gravvårdsinventeringen år 2009 har även en del utpekade gravvårdar skadats ytterligare och inte åtgärdats.



Beskrivning av kyrkogården



Bearbetad version av karta över Knästorps kyrkogård, från *Kulturhistorisk inventering och värdering* utförd av Malin Elmberg 2009, tillgänglig gravkarta hos Uppåkra församling samt iakttagelser på plats. Kartan är ej skalendig och kan innehålla felaktigheter och är endast till för att illustrera kyrkogårdens ungefärliga utformning.



Knästorps kyrka och kyrkogård från väster.

Omgivningar

Knästorps kyrka ligger norr om den gamla byvägen som går genom Knästorps by, mitt i fullåkerslandskapet mellan Lund i norr och Staffanstorps i söder. Norr om kyrkan och kyrkogården rinner Höje å i en bred dalgång.

Nordväst om kyrkan, med egen ingång till kyrkogården, ligger den före detta prästgården som byggdes år 1896. Nordöst om kyrkogården ligger prästgårdens ladugårdsbyggnad med fasader av rött och gult tegel och röd träpanel. Direkt öster om kyrkogården finns en gräsbevuxen infartsväg till ladugården som tidigare tillhörde prästgården, en numera oanvänd gödselstad och en samling höga träd mot bygatan. Söder om bygatan, mitt emot kyrkan, ligger de gamla skolbyggnaderna i rött tegel. Den mindre skolbyggnaden uppfördes år 1902 men fungerar numera som flerbostadshus. Ytterligare bybebyggelse ligger åt öster, både norr och söder om vägen genom byn.



Kyrkogårdens huvudingång i söder.

Kyrkogårdens yttre begränsningar

Kyrkogården omges i söder, öster och norr av en tjock vitputsad mur avtäckta med tre rader flackt enkupigt gult taktegel. I söder är muren sammanbyggd med den lilla redskapsboden. Då markytan på kyrkogården är omkring en meter högre än omgivande markyta fungerar muren som stödmur och är lägre mot kyrkogården än mot omgivningen. Det sydöstra hörnet av muren är avfasat. Även nordöstra hörnet av muren vid materialutrymmet är avfasat och här finns en öppning i muren som har fungerat som containerplats. Längs murens utsida i öster finns en smal förhöjd yta belagd med fältsten.

Mot åkermarken i väster avgränsas kyrkogården av en tät måbärshäck, kring en och en halv meter hög.

Grindar och ingångar

Kyrkogården har tre ingångar – en huvudingång i söder mot Knästorps kyrkväg, en ingång i öster och en ingång från den före detta prästgårdens tomt i norr. Kring alla ingångar finns kraftiga, murade



Östra ingången.

kvadratiska grindpelare som spritputsats och avfärgats i vitt. Pelarna har utkragande pyramidformade krön. Huvudingångens grindpelare har krön av gjuten betong. En dubbelgrind av svartmålat plattjärn med lodräta spjälor och enkla vågräta tvärsläer leder in till kyrkogården. Ovandelen av grinden är högre i mitten och lägre vid sidorna. Plattjärnets överstycken har dekorativa flamformer. Huvudingången saknar trappsteg trots nivåskillnaden mellan omgivning och kyrkogård. Den grusbelagda gången sluttar svagt uppåt på kyrkogården, vilket gör att ingången är tillgänglighetsanpassad. Nivåskillnaden har hantelats så att gångens sidor dels fått en vinklad stenvägning åt väster och två trappsteg av sten åt öster.

Den östra ingången har fem trappsteg av huggen natursten. Grindpelarnas avtäckning är här av kalksten som har behandlats med asfalt, troligen för fuktskydd. Mitt på krönen ligger en knoppform av betong. Även här finns en enkelgrind. Denna är av svartmålad plattjärn med dekorativa slingformer i ovanstycket.

Den norra ingången har en gjuten betongtrappa med fyra trappsteg upp till kyrkogården. Grindpe-



Norra ingången går från den gamla prästgården.

larnas utkragande krön är av gjuten betong. Ingången har en enkelgrind av stående svartmålad trekantjärn med plattjärn i ovan- och nederdelen samt en diagonal tvärså. Delarna är sammanfogade med kraftiga nitar som verkar dekorativt. Trekantjärnen avslutas i dekorativa slingformer i grindens ovanstycke.

Gångar och strukturer

Samtliga gångar på kyrkogården är grusbelagda. En tydlig struktur av gångar finns över hela kyrkogården, kring kyrkan och alla kvarter. Gångarna avgränsas av låga klippta buxbomshäckar kring kvarteren. Längs kyrkogårdsmuren i östra delen finns grusgångar både i norr och söder. I norr leder denna endast från kvarter II till materialutrymmet i nordöstra hörnet, men i söder går den hela vägen från huvudingången i söder till östra ingången. Inom gravkvarteren finns begränsat med gångar, och samtliga är smalare än gångarna mellan kvarteren. Exempel på detta kan ses i kvarter II, III och IV.



En tydlig struktur av gångar och kvarter finns på kyrkogården. Här syns kv. VII längs västra gränsen och del av kv. V.

Även här omges gångarna av låga klippta buxbomshäckar. Inom kvarter V, VI och VII saknas gångar.

Belysning och servicestationer

Vägbelysningen längs Knästorps kyrkväg söder om kyrkogården lyser delvis upp de södra delarna av kyrkogården. Gatlyktor finns i sydöstra hörnet, vid huvudingången i söder och i västra delen av kyrkogården. Inne på kyrkogården finns endast belysning på fyra platser. En lampa av plafondtyp finns på redskapsbodens västra fasad i anslutning till dörren. Övrig belysning är i form av sentida svarta metallarmaturer med klotformade lykthus av klarglas. En belysningspunkt finns i nordvästra hörnet av kvarter I, vid mittgången söder om kyrkan. De två andra belysningspunkterna finns framför kyrkans västra ingång i kanten av kvarter VI.

Utanför huvudingången i söder finns en informationstavla på höger sida. Direkt innanför ingången finns en informationstavla som berättar om Knästorps kyrkas historia.



Avfallskärl, vattenkran och vattenkannor samt sittplats vid redskapsboden i sydvästra delen av kyrkogården.

I anslutning till ekonomibyggnaden i sydvästra delen av kyrkogården finns en servicestation med vattenkran, kärl för komposterbart avfall och restavfall, hållare för vattenkannor och vaser samt redskap. I anslutning till materialutrymmet och minneslundan i kvarter II finns ytterligare en servicestation med mindre papperskorg samt hållare för vattenkannor.

Sittplatser finns på tre ställen på kyrkogården och består av tre olika bänkar med järnstomme och sittyta och ryggstöd av träribbor. Vid redskapsbodens norra sida finns en liten enkel träbänk med smala trärena ribbor på en svart järnstomme. Vid kyrkans södra långsida finns en enkel bänk av grönmålat trä på en stomme av svartmålat järn. I minneslundan finns en soffa med dekorativ svart gjutjärnstomme och brunmålad träribbor.

Parkeringsplatser

Parkeringsplatser för besökare finns söder om kyrkogården och Knästorps kyrkväg. En P-skyld markerar besöksparkeringen. Markerad tillgänglighetsan-



Redskapsboden i sydvästra delen av kyrkogården. Två äldre gravhällar av kalksten omger trappan.

passad parkering saknas. Ett cykelställ finns utanför kyrkogårdens huvudingång.

Byggnader

På kyrkogårdens södra del ligger en liten byggnad som idag inrymmer redskapsbod, personalutrymme och tillgänglighetsanpassat WC. Byggnaden ligger med långsidan mot gatan i liv med muren i väster men med östra gaveln utanför muren som fortsätter vid byggnadens nordöstra hörn. Byggnaden saknar synlig sockel och i den vitputsade södra fasaden mot vägen finns två något indragna stickbågsvalv. Sadel-taket har ett litet takutsprång med synliga taktassar och är belagt med enkupigt rött tegel. Vindskivorna av trä är målade mörkbruna och delvis klädda med en svart plåt. Hängrännor och stuprör är svarta. I östra gaveln, som är belägen utanför kyrkogårdsmuren, finns en modern vit dörr med cirkelformat fönster av klarglas. Dörren leder in till ett rum med klinkersgolv och släta vitmålade väggar. Direkt till höger finns den tillgänglighetsanpassade toaletten.



Redskapsboden med ingång till WC, från sydost.

Den yttre dörren låses och låses upp automatiskt vid bestämda klockslag varje dag.

Byggnaden har en korsformad öppning i murverket på östra gavelröstet. I byggnadens västra gavel finns en enkel trädörr placerad åt norr några trappsteg ner från kyrkogårdens marknivå. Dörren har brunmålade stående panel. Två äldre gravhällar av kalksten har placerats som stödmur kring trappan. På gaveln finns också ett fönsterparti med två brunmålade träfönster, mittpost och småspröjs.

Träd

Trädbeståndet på Knästorps kyrkogård omfattar 20 träd varav hälften är en rest av äldre strukturer såsom trädkrans och kvartersinramning. En väldig lind på en gravplats nära kyrkporten bidrar med en stor andel grönska. Resterande träd ingår i gruppvisa planteringar varav några kan vara uppkomna genom självsådd. Sex trädslag finns representerade på kyrkogården; lind, lönn, ask, alm, björk och avenbok. Av det som tidigare varit en komplett



Idegranen är betydelsefull för insekter och fåglar.

trädkrans återstår en halv trädrad längs kyrkogårdens södra sida. För närmare detaljer se *Knästorps kyrkogård Vård- och underhållsplan Del 2 Trädvårdsplan*.

Häckar

Det finns gott om lägre infattningshäckar av buxbom kring kyrkogårdens singellagda gravplatser. Som en kontrast till dessa låga gröna strukturer omges minneslunden och den intilliggande ekonomiytan av höga och tuktade häckar av idegran. Utöver det är det relativt sparsamt med häckar förutom vid kyrkogårdens avgränsning mot väster som består av en hög häck av måbär.

Planteringar

Kyrkogården innehåller endast två allmänna planteringsytor förutom ett par enstaka buskar mellan redskapsboden och grinden. Den ena planteringen finns i minneslunden och den andra är vid lapidariat öster om kyrkan. I minneslunden finns buxbom, idegran, pion och daggekåpa. Planteringen i lapidariat består av en grupp av tre pelaravenbokar.

Naturlig flora

Mellan kyrkogården och dess omgivning pågår ett flöde av naturligt förekommande arter av kärlväxter, mossor, lavar och svampar. Dessa lever i gräsvålar, grusytor, planteringar och på träd, murar och gravvårdar. Nästan hela Knästorps kyrkogård är grusbelagd förutom en cirkulär yta i minneslunden och två mindre gräsytor i det sydvästra hörnet. I gräsvålen förekommer lite fler kärlväxter än bara gräs: rölleka, tusensköna, näva, brännässla, vitklöver, groblad, svartkämpe och maskros är arter som alla bidrar med lite variation som gynnar andra arter inte minst insekterna. Ur deras synvinkel är det en fördel om ogrärensningen inte sker så noggrant.

Bland gravar och i grusgångar finns det ytterligare några kärlväxter att nämna: korsört, sparvnäva, vitplister, jordtistel och duvvicker

Träden har påväxt av ett fåtal arter av lavar och mossor. Vägglav, gråblå mjöllav och asplav är de som syns mest. Lavar och mossor trivs även bra på kyrkogårdens ytor av sten; några arter som noterades var gråstenslav, finlav och vägglav. Stenlevande arter har dock inte studerats närmare under arbetet med denna plan. Ovanliga och rödlistade lavar förekommer sällan på gravstenar.

Djurliv

Träden fyller många viktiga funktioner på kyrkogården och inte minst för djurlivet. Tre av träden har noterats med synliga hål, vilket innebär att de har en tydlig hållighet i stammen. Fler ihåliga grenar och stammar kan finnas men som är svåra att upptäcka från marknivå. Träd som hamlas regelbundet, blir i stort sett alltid ihåliga. Hålligheterna uppkommer genom en långsam process som startar när svampsporer får fäste och börjar växa på ved som blott-

läggs vid grenbrott eller beskärning. Svamparna bryter ner trädets fibrer och samtidigt hjälper leddjur av olika slag till med att finfördela materialet. Ihålligheterna innehåller vanligen mulm, vilket är en kompostliknande massa av organiskt material som bryts ner av olika insekter och svampar. Mulm är en bristvara då få gamla träd tillåts stå kvar så länge att hålligheter hinner utvecklas. Ett antal hotade arter är helt beroende av ständig tillgång till mulm och stamhålligheter.

Träd med väl utvecklade hål är också viktiga för vissa fågelarter och fladdermöss eftersom de kan fungera som boplats och viloplats. Fladdermössen kan hitta gott om föda kring trädkransens grenverk och söker sig ibland även till byggnader för dagvila och övervintring och är vanliga besökare i kyrktorn och på kyrkloft.

Kyrkogården används för födosök och skydd, av såväl häckande som övervintrande fåglar och av flyttare under vår och höst. De fågelarter som noterats i Knästorps är glada, kaja, trut, ringduva, råka, talgoxe och gråsparv vilket är under förväntan. Troligen beror det låga artantalet på att inventeringen av just fåglar gjordes under höst-vinter.

Fler arter häckar sannolikt på kyrkogården. Förutom duvor och småfåglar brukar trastar och kråkfåglar hitta lämpliga platser för sina nästen i trädkronor eller buskar. De buskar som är gröna året om blir extra värdefulla under vinterhalvåret när övrig grönska är i vila.

Av däggdjur förekommer möjligen igelkott, ekorre, hare, kanin och mindre gnagare, platsen är inte helt lätt att ta sig in på, i och med den rejäla muren även om luckor finns. Närheten till vatten innebär



Nyckelpigor är relativt vanliga på kyrkogårdar.

ökade chanser att grod- och kräldjur kan finnas på kyrkogården under vissa perioder. Men muren är troligen en barriär och på grund av att den är putsad och i stort sett saknar de utrymmen och ingångar som en kallmur har så är det trots allt tveksamt om djurgruppen vistas här.

De flesta organismer på kyrkogården är i övrigt mer eller mindre osynliga. Bin, humlor, fjärilar, blomflugor, spindlar och skalbaggar är vanligt förekommande. Gravplatser med växter som innehåller nektar och pollen, besöks flitigt av olika småkryp. Förutom det gröna intresserar vindskyddade ytor och den lagrade värmen i gravvårdarnas, murarnas och grusgångarnas stenmaterial många insekter. Kyrkogården i Knästorps har god tillgång till sten och grus.

Genom att planera långsiktigt och agera eftertänksamt kan man ta väl hand om kyrkogårdens växt- och djurliv. Samtidigt behålls en viktig del av kyrkogårdens upplevelsevärde som har stor betydelse för besökaren.

Kyrkogårdens karaktär

Knästorps kyrkogård präglas av en 1800-talskaraktär med tydlig kvarters- och gångstruktur där de låga, smala begränsningshäckarna av buxbom är av mycket stor betydelse. Samtliga gravplatser och gångar är grustäckta, vilket skapar en enhetlighet. Endast en utvidgning har skett på kyrkogården, troligen under 1890-talet eller åren kring sekelskiftet 1900. Bland senare, större förändringar hör endast anläggandet av en mindre minneslund nordost om kyrkan och en enkel uppställningsplats för återlämnade gravvårdar, ett lapidarium, öster om kyrkan. De äldsta kvarteren kring kyrkan, främst kvarter I men även kvarter II och VI, har till viss del bevarat en äldre struktur, vilket gör att gravplatserna är oregelbundna i form och storlek samt att gravvårdarna i varierande stil och höjd är mer oregelbundet placerade än i övriga kvarter. Detta bidrar till kyrkogårdens ålderdomliga karaktär. Åt väster, där åtminstone hela kvarter IV, V och VII tillkom kring sekelskiftet år 1900, har gravplatserna en tydligare struktur och fler av gravvårdarna är likartade. Detta gör att läsbarheten vad gäller kyrkogårdens utveckling är tydlig. Dock varierar gravvårdarnas höjd och stil samt typ av växtlighet även inom de västra kvarteren, vilket är en viktig del av kyrkogårdens kulturhistoriska karaktär.



Kvartersbeskrivning

Kvarter I

Struktur och gravplatskaraktär

Kvarter I ligger i kyrkogårdens sydöstra hörn och består av två delar som skiljs åt av en smal grusbeklädd gång. Båda delarna omges av varsin låg klippt buxbomshäck. Inom kvarteret avgränsas gravplatserna av buxbomshäckar som är något smalare och lägre än den yttre omgärningen. Den västra delen har tio gravplatser (1–10), varav fem större, och trettiotvå gravvårdar. Den mindre östra delen har fem gravplatser (11–15), varav en större, och totalt sju gravvårdar.

Kvarteret karaktäriseras liksom övriga kyrkogården av den tydliga gravplatsstrukturen med buxbomshäckar och grustäckta ytor, men både typen av gravvårdar och deras oregelbundna placering vittnar om att detta är den äldsta delen av kyrkogården.



Del av kv. I från nordost.

Gravvårdar

Vårdarna i kvarter I är runt fyrtio till antalet och nio av dem är nedlagda. Variationen i höjd och typ vad gäller ålder, stil och material är stor, vilket är ett betydelsefullt karaktärsdrag som bidrar till en levande kyrkogårdsmiljö.

Inom kvarteret finns några av kyrkogårdens äldsta gravvårdar. Sju högresta tunna kalkstenshällar med varierande former finns här. Flertalet är skadade eller har problem med vittring. Två naturromantiska mindre vårdar av sandsten, med växtdekor i relief och infälld inskriptionsplatta av marmor är också ett mycket tidstypiskt inslag från 1800-talets andra hälft. Något som är extra beaktansvärt inom kvarteret är de fem små gravvårdar som tillhör en syskonskara i åldrarna två månader till fem år som avled av difteri åren 1876–77. De små identiskt utformade stenarna är placerade i en rad bredvid föräldrarnas större gravvård.

Den ståtligaste gravvården är en högrest granitvård med brutet krön, korsform och blomsterrelief

med tydliga stildrag från både jugend och nationalromantik. Vården står på den stora gravplatsen I:4A och är till skillnad från övriga vårdar riktad mot kyrkan, vilket bidrar till den ålderdomliga oregelbundna karaktären.

Inom kvarteret förekommer främst lantbruksrelaterade titlar som *lantbrukare* och *åbo*. Det finns även två *rusthållare*, vilket var män som på sina hemman ansvarade för att hålla en soldat för statens räkning. Ytterligare titlar inom kvarteret är *kyrkovård* och *snickare*. Inga kvinnliga yrkestitlar finns inom kvarteret, vilket är ytterligare ett tecken på kvarterets höga ålder och kvinnans underordnade ställning i samhället. Bland inskriptionerna på de kvinnliga gravplatserna återfinns endast hustru och flicka, vilket bidrar till berättelsen om kvinnans tidigare livsvillkor.

Växtlighet

Växtligheten inom kvarteret är sparsam, säkerligen delvis på grund av gravarnas höga ålder. De flesta gravplatser saknar växtlighet utöver buxbomshäckarna. Dock finns vissa inslag av traditionella kyrkogårdsväxter, som två kullar av murgröna, ormbunke, funkia och kärleksört. Murgrönekullar på gravplatser är ett vanligt inslag från 1800-talets andra hälft och de bidrar starkt till en kulturhistorisk karaktär. Idag är kullarna relativt sällsynta.

Buxbom finns i form av mindre planteringsramar vid två gravplatser, samt som en mindre klotformad klippt buske på en gravplats. Barrbuskar, som också är ett traditionellt inslag på kyrkogården, förekommer endast i form av två mindre klippta idegranar vid en gravplats och två friväxande enar på gravplats 14 nära muren inom den östra delen. Här finns även en järnek på stam.



Kv. I mot öster.

Även säsongspantering av blommande växter är sällsynt och vid inventeringen syntes endast rödrosa pelargon på två gravplatser. Helhetsintrycket domineras av grusytorna och de relativt oregelbundna gröna inslagen i olika höjd och utbredning.



Kalkstensvård, troligen från tidigt 1800-tal. Bakom skymtar en av kvarterets murgrönekullar.



En av de fem små vårdarna som tillhör Ola och Hanna Anderssons barn, som avled till följd av difteri under 1876–1877.



Kvarter II

Struktur och gravplatskaraktär

Kvarter II ligger norr om kyrkan och begränsas i norr av kyrkogårdsmuren. Kvarteret är troligen det mest förändrade på kyrkogården eftersom det ursprungligen upptog hela nordöstra delen som nu är avdelat till en minneslund, ett materialutrymme samt ett lapidarium. Minneslund och lapidarium beskrivs närmare under separata avsnitt nedan. Kvarter II har elva gravplatser bevarade och är uppdelat i tre delar som var och en omgärdas av låga buxbomshäckar likt övriga kyrkogården. Gravplatsen längst åt väster är mycket stor och det är denna som präglar kvarteret med sin öppna grusbelagda yta med fyra höga gravvårdar ojämnt placerade utan växtlighet förutom den omgivande smala buxbomshäcken. De två övriga delarna av kvarteret har mindre gravplatser avgränsade av buxbomshäckar likt övriga kyrkogården. På vissa ställen finns hål i buxbomshäckarna. Flera gravplatser saknar vårdar och en av de elva gravvårdarna är nedlagd.



Kv. II med den stora öppna gravplatsen med högresta vårdar.

Gravvårdar

Kvarteret består främst av gravvårdar från perioden 1950- till 1990-tal. Dessa är både tidstypiskt breda låga vårdar av röd och grå granit samt hållar och liggande naturstenar. Samtliga av dessa saknar titlar i inskriptionen. Trots att 1900-talsvårdarna dominerar i antal präglas kvarteret av de fyra höga vårdar från sent 1800-tal som är glest och oregelbundet placerade inom den stora gravplatsen II:1 i väster. Här ligger *kyrkoherden*, *prosten*, och två *hemmansägare*.

Växtlighet

De flesta gravplatser inom kvarter II saknar växtlighet och endast tre har planteringar. En gravplats har två mindre klippta idegranar på vardera sidan om gravvården. På en gravplats finns dels en infattningshäck av buxbom som omger ettåriga isbegonior vid gravvården och dels kärleksört och vinka planterade mitt på gravplatsen. En annan gravplats har rosor, akleja och julros. Inom kvarteret finns få



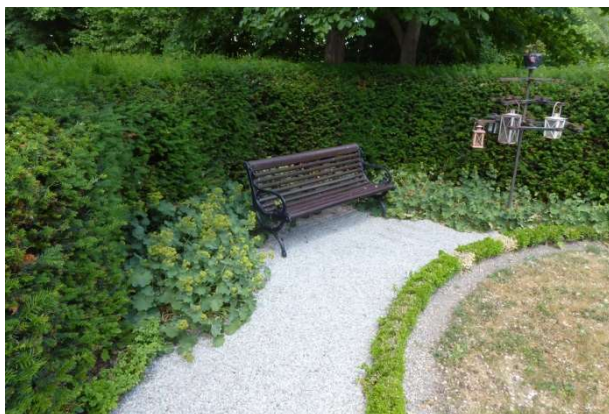
Kv. II mot nordost. Minneslund ligger bakom idegranshäcken.

äldre karaktärsgivande växter förutom buxbomen och idegranen.



Minneslund (inom kv. II)

Minneslund ligger inom kvarter II och ramar in av en tät häck av idegran som skiljer lunden från resten av gravkvarteret västerut och materialutrymmet österut. Lunden är anlagd som en rundad yta och utgörs av en cirkulär gräsmatta omgiven av en låg buxbomshäck, två perennrabatter samt en grusgång med en parksoffa av brunmålat trä på en svart dekorativ gjutjärnsstomme som står riktad mot gräsytan. En ljusbärare för lyktor finns vid bänken. Centralt placerad i den cirkulära gräsytan i minneslundens mitt finns en spetsbågig äldre gravvård med en biskvimedaljong föreställande den danske skulptören Thorvaldsens motiv *Natten* och inskriptionen *MINNESLUND*. I rabatterna växer formklippt låg idegran och buxbom, krypen, daggkåpa, pion och lavendel.



Den lilla minneslund nordost om kyrkan, med plantering, sittplats och lyktbärare.



Lapidarium (inom kv. II)

Lapidariet ligger inom kvarter II längs muren norr om den östra ingången. Ytan avgränsas av en låg buxbomshäck åt väster och är grusbelagd liksom övriga kyrkogården. Inom lapidariet finns två rader med runt tjugo äldre gravvårdar som flyttats från sina ursprungliga platser. Åt väster finns tre mindre pelaravenbokar.

Gravvårdar

De äldsta och mest uppseendeväckande gravvårdarna inom lapidariet består av tre nygotiska gjutjärnsvårdar från år 1821, 1823 och 1875. Vårdarna tillhör *commissionslandtmätare* Joh. Holmqvist, *prost* Fredrik Spörner och hans fru Charlotta Spörner samt Berta Eskilsdotter. Den naturromatiska lilla stubben av sandsten med inskriptionen *systrana Johanna* är ett tidstypiskt men relativt ovanligt inslag på gravplatser under perioden 1800-talets andra hälft till något decennium in på 1900-talet. Den avbrutna stubben symboliserar det avbrutna livet. Vården väcker många frågor – hade Johanna en syster som också



Uppställningsplatsen för återlämnade gravvårdar norr om östra ingången. En buxbomshäck omger den grustäckta ytan längs muren och tre pelaravenbokar har planterats på platsen. Bilderna visar två av de äldre kulturhistoriskt värdefulla gravvårdarna i lapidariet.

begravdes på gravplatsen och var det ett misstag att inskriptionen lyder *systrana* utan bokstaven *r*?

Övriga vårdar är av varierande ålder och typ av sten men många är av en relativt enkel karaktär, som de små tunna kvadratiske diabasvårdarna tillhörande *arbetaren* Per Larsson och hans hustru Lena Larsson avlidna under 1900-talets första decennier.



Kvarter III

Struktur och gravplatskaraktär

Kvarter III ligger sydväst om kyrkan och gränsar till gången från södra grinden till kyrkans entré. Kvarteret består av två avgränsade delar inramade av låga buxbomshäckar. Mellan de två delarna går en smal grusgång. Gravplatserna avgränsas av buxbomshäckar och är grustäckta. Den västra delen rymmer fyra gravplatser i en enkel rad med gravvårdar riktade åt väster. Alla har mindre planteringsram av sten eller buxbom vid gravvården, och på alla utom en växer buskar bredvid vården.

Den östra delen har fem gravplatser i en dubbel rad. Den här delen av kvarteret är en av de grönaste på kyrkogården. Mot mittgången i öster finns två stora familjegravplatser, varav en är täckt av murgröna. På en av dem finns en planteringsram av buxbom. Den andra gravraden mot väster består av tre gravplatser med endast två vårdar. En är placerad med ryggen mot idegranshäcken med en smal stenram för plantering och höga friväxande idegra-



Två familjegravar tillhörande lantbrukare, precis öster om kyrkogårdens ingång. Den traditionella kyrkogårdsväxten murgröna täcker en av gravplatserna.

nar vid vardera sida om vården. Den andra är placerad i västra delen av gravplatsen med inskriptionen mot öster och saknar ram för plantering. På den här sidan är planteringsramarna av sten.

Gravvårdar

Gravvårdarna i kvarteret består dels av yngre låga breda vårdar av röd och grå granit i västra delen och dels av större vårdar av svart diabas i östra delen. Bland de vårdar som är värda att särskilt nämna finns en hög granitvård från 1920-talet, i kvardröjande jugendstil, tillhörande *snickaremästare* Anders Kristensson från Knästorps samt hans hustru Johanna Kristensson.

Bland övriga inskriptioner finns fyra *lantbrukare*, varav två från byn *Vesum*, på familjegravarna i öster. Dessutom finns två *smedmästare*, troligen far och son, vars gravvårdar placerats intill varandra med varsin hustru som endast omnämns med förnamn.



Kv. III från nordväst.

Växtlighet

Kvarteret har en hög och tät växtlighet som avgränsar de västra gravplatserna från familjegravarna i öster. Både häck och friväxande höga idegranar finns här. På den västra delens gravplatser har alla utom en gravplats buskar på vardera sida gravvården. Här finns både låg klotformad buxbom, krypen och högre lagerhagg. Två mindre planteringsramar av buxbom finns också. Övrig växtlighet är sparsam. Endast en perenn upptäcktes vid inventeringstillfället och endast två gravplatser hade plantering av ettåriga blommande växter som pelargon och tagetes.

En av familjegravarna i östra delen är i stort sett täckt av murgröna, med inslag av åkervinda. Den andra gravplatsen har flera rosor innanför en mindre buxbomsram.



Kvarter IV

Struktur och gravplatskaraktär

Kvarter IV ligger sydväst om kyrkan och består av två delar som delas av en grusgång från norr till söder. Varje del har gravplatser i en dubbel rad med gravvårdar placerade rygg mot rygg. Kvarteret har runt arton gravplatser och tjugofem gravvårdar, varav två är nedlagda. De grustäckta gravplatserna omgärdas av buxbomshäckar. Bland gravplatserna finns både de som har små infattningshäckar av buxbom för plantering kring vårderna och de som har stenramar. Ett fåtal gravplatser, främst de äldre, saknar planteringsyta. Ett litet antal återlämnade gravplatser har återanvänts och ny gravsättning har anpassats till befintliga förutsättningar vad gäller buxbomshäckar, grustäckning och planteringsytor.

Gravvårdar

Gravvårdarna är både högresta äldre vårdar av granit och diabas, moderna låga, breda stående vårdar samt liggande hällar. Den äldsta vårderna är troligen från år 1898. Den är en tredelad högrest vård med



Kvarter IV från nordost, med kvarter VII längs kyrkogårdens västra gräns. En av de äldsta högresta gravvårdarna syns i förgrunden.

brutet krön, gjord av polerad svart diabas med hög sockel av granit. Det finns även en högre rektangulär vård av grovhuggen granit (se bild ovan t.h.).

I kvarteret finns endast en vård med bynamnet Knästorp i inskriptionen. Övriga bynamn eller hemmansnummer saknas, vilket förklaras med att de flesta gravplatserna är relativt unga. Bland inskriptionerna finns tre *lantbrukare* på vårdar från 1960–1980-talet. Dessutom finns en *maskinställare* och en *trädgårdsmästare*. Bland de kvinnliga yrkestitlarna finns endast en *sjuksköterska*, på en gravvård från 1950-talet inom en äldre familjegravplats där fadern är *maskinisten vid St Lars sjukhus*, och sonen är *flaggunderofficer*. Övriga kvinnliga titlar i kvarteret är endast *bustru* och *maka*, vilket gör att de få befintliga är värdefulla att bevara för en representativ bild av kyrkogården.

Växtlighet

Kvarteret saknar större buskar och träd. Ett fåtal mindre buskar som klotformad tuja och cypress,



Stor gravplats med nyare gravsättning. Bakom syns en av de äldsta högresta vårdarna i kvarteret.



Nedlagd kvinnlig gravvård med titeln *sjuksköterska* – den enda kvinnliga yrkestitel i kvarteret.

krypen, ros och rosspirea förekommer främst på de nyare gravplatserna. Sockertoppsenar finns på en äldre gravplats. På en av de äldsta gravplatserna, som saknar planteringsram, finns friväxande backtimjan i grustäckningen. Övriga perenner är kärleksört, lavendel och murgröna. På de flesta yngre gravplatserna finns dessutom ettåriga blommande växter som exempelvis pelargon och tagetes.



Kvarter V

Struktur och gravplatskaraktär

Kvarter V ligger väster om kyrkan och består av två rader gravplatser placerade rygg mot rygg. Kvarteret har elva gravplatser med tjugoen gravvårdar. Plats 1–2 i nordvästra hörnet och plats 6 i sydvästra hörnet är uppdelade i två.

Likt övriga kyrkogården omges gravplatserna av buxbomshäckar och är grustäckta, men kvarteret har en mer parkliknande karaktär än övriga kyrkogården på grund av de höga friväxande cypresserna och de täta cypresshäckarna som växer i kvarterets norra del. De flesta gravplatser saknar planteringsyta men ett fåtal har en mindre stenram framför vårdan. En liten infattningshäck av buxbom finns på en gravplats.

Gravvårdar

Kvarterets karaktär domineras av ett fåtal äldre högresta vårdar. Två av dessa är den storslagna familjegraven med stenram och järnstaket i kvarterets



Kv. V från sydväst med parkkaraktär i norra delen.

södra del, samt prästen Oscar Lewans familjegrav i kvarterets nordöstra del. Lewan var vice pastor och kyrkoherde i Knästorp i över femtio år under perioden 1886–1937.

Övriga vårdar är enklare, mest låga breda vårdar och liggande hållar från perioden 1930-tal till nutid.

Bland inskriptionerna finns endast ett fåtal bynamn som *Vesum* på två vårdar, *Uppåkra* på en och *Hunnerup* på en. Bland yrkestitlarna dominerar *lantbrukare* men det finns även tre *trädgårdsmästare*, en *skräddarmästare*, en *kyrkovärd*, en *nämndeman* och en *fil. Dr.* Bland de kvinnliga titlarna finns bara ett fåtal *hustru*, men inga yrkestitlar.

Växtlighet

Flera höga cypresser mitt i kvarteret i norra och östra delen gör kvarteret till ett av de grönaste men växtligheten är egentligen ganska sparsam. En gravplats omges av två höga täta häckar av cypress. Övrig växtlighet består av enstaka sockertoppsear, liten tuja, rosor, benved och mahonia samt enstaka perenner som murklocka, julros och ljung. På ett



Lantbrukare Nils Olssons familjegrav i sydöstra delen av kvarteret, med drag av både jugend och nationalromantik.



Prästen Oscar Lewans familjegrav från 1930–1940-talet.

fåtal av de nyare gravplatserna finns ettåriga blommande växter som tagetes och pelargon. Flera av de äldre gravplatserna saknar växtlighet.



Kvarter VI

Struktur och gravplatskaraktär

Kvarter VI framför kyrkans port i väster har tre stora familjegravplatser i en rad riktad mot kyrkan. Liksom på övriga kyrkogården omges kvarteret av en låg buxbomshäck och buxbom avgränsar även de tre stora grustäckta familjegravplatserna från varandra. Bland de tio gravvårdarna finns några av kyrkogårdens äldsta – de flesta är från 1800-talets andra hälft. Karaktären är ålderdomlig med glest placerade gravvårdar, mestadels utan plantering och växtlighet.

Den största gravplatsen ligger i norra delen och tillhör familjen Carlqvist, boende på gården *Norra Knästorp*. I södra delen finns en familjegravplats från 1990-talet och där finns plantering inom en liten betongstensram framför vården. Detta är den enda planteringen i kvarteret.

Gravvårdar

Inom kvarteret finns nio gravvårdar varav en nedlagd. Samtliga vårdar är riktade mot kyrkan. Tre av



Kv. VI ligger mitt framför kyrkans ingång i väster. I norra delen finns kyrkogårdens största träd, en lind.

gravvårdarna är högresta och tydligt utformade och ursprungligen placerade som ett uttryck för status.

By- och gårdsnamn i kvarteret är *Knästorp*, *Hunnarup*, *Toppeladugård* och *Lund*. Bland de äldre inskriptionerna finns två *landtbrukare*. På de nyare vårdarna finns en *smidesmästare* och en *direktör*. Övriga inskriptioner består av *sonen* och *syskonen*. Kvinnliga yrkestitlar saknas, på grund av gravplatsernas höga ålder. På de kvinnliga vårdarna finns endast *sysstrarna*, *hustru* och *maka*.

Växtlighet

Den stora linden i kvarterets norra del är kyrkogårdens största träd och bidrar med grönska. Förutom buxbomshäckar finns endast två små hortensior planterade på den södra gravplatsen, utöver ettåriga blommande växter som pelargon.



Kv. VI från norr, med familjen Carlqvists stora gravplats under linden.



En tidstypisk naturromantisk vård från 1860-talet som markerar de unga syskonen Carolina och Nils Carlqvists gravplats.



Vy mot söder över det smala kvarter VII som löper utmed måbärshäcken längs kyrkogårdens västra gräns.

En typisk gravplats med plantering, längs kyrkogårdens västra gräns i kv. VII.

Kvarter VII

Struktur och gravplatskaraktär

Kvarter VII löper utmed muren och måbärshäcken i kyrkogårdens västra del, från den norra ingången till redskapsboden i söder. Den största delen av kvarteret planlades under perioden 1890-1900 när kyrkogården utvidgades västerut och formen är relativt enhetlig med grustäckta gravplatser som begränsas av buxbomshäckar. På en del av gravplatserna, främst längs kyrkogårdens västra gräns, finns även infattningshäckar av buxbom eller mindre planteringsramar av buxbom. Några stenramar för plantering finns också, men de flesta gravplatser saknar avgränsad planteringsyta.

De äldsta gravplatserna ligger närmast kyrkan i norra delen av kvarteret. Här finns en av två gravplatser på kyrkogården som omges av stenram och järnstaket.

Gravvårdar

Gravvårdarna i kvarteret varierar från höga stående vårdar från 1800-talets slut och 1900-talets första decennier till låga och breda stående vårdar från 1930-talet fram till nutid. Flertalet av gravplatserna är familjegravar och flera har mer än en gravvård. De äldsta och därmed högsta vårdarna finns i norra delen av kvarteret, närmast kyrkan och längs norra kyrkogårdsmuren. På gravplats VII:2 som omges av järnstaket finns lantbrukare Nils Jönssons vård från år 1883. I närheten finns också *kyrkoherde* Jöns Holmgren och hans hustru Johannes gravplats från 1888-1895. Inom kvarteret finns även två *kyrkovårdar*. Den titel som dominerar är annars *lantbrukare*. Dessutom finns *åbo*, *kvarnägare* och *spannmålsbandlanden*. *Byggnadssnickare*, *banvakt*, *trädgårdsmästare*, *sjukskötaren*, *medaljören*, *kommunalordförande*, *nämndeman*. Det finns inga yrkestitlar på kvinnornas gravvårdar, men av vårdar med inskriptionen *hustru* eller *maka*.

Ett flertal bynamn finns i inskriptionerna, främst bland de äldre gravvårdarna. Här finns bland annat Knästorp, St. Mölleberga, Särslöf, Staffanstorp och Lund.

Växtlighet

Liksom i övriga delar av kyrkogården är växtligheten relativt sparsam. I nordvästra hörnet finns två björkar vid muren. Annars är det främst mindre buskar som idegran, sockertoppen, cypress, hagtorn och mahonia som växer kring gravvårdarna. På de äldre gravplatserna i norra delen har stora barrträd, troligen cypresser, har tagits ner i norra delen under senare år och nu växer murgröna kring stubbarna. Även ormbunke finns här. Övriga perenner är ljung, murklocka, hortensia, pion och kärleksört.

Det förekommer viss plantering av ettåriga blommande växter, främst bland de nyare gravplatserna i västra och södra delen.



Kyrkogårdens kulturhistoriska och biologiska värden

Värdebeskrivning

Kulturhistoriska värden

Knästorps kyrka och kyrkogård är en viktig del av Knästorps by och möjliggör förstäelsen av dess historia som sockencentrum. Den sammanhängande miljön med den medeltida kyrkan, kyrkogården, prästgården, skolan samt tätt liggande gårdar och bostadshus berättar om en skånsk kyrkbys utveckling och vittnar om platsens historiska kontinuitet. Kyrkogården har brukats sedan kyrkan byggdes under 1100-talet, den visar upp spår från många olika tidsperioder och är bevis på platsens betydelse för socknen och byn. Kyrkogården bär därför på ett stort *traditionsvärde*.

Kyrkogården präglas starkt av ett formspråk från 1800-talets andra hälft, med en tydlig struktur av buxbomshäckar som omger kvarter och grustäckta gravplatser, med grusgångar emellan. Till skillnad från flera andra kyrkogårdar där sentida behov och bekvämlighet har gjort att grusytor omvandlats till gräsmattor och begränsningshäckar tagits bort, har den tydliga indelningen bevarats och ytorna är fortsatt grustäckta. Av vikt för kyrkogårdens ovanligt sammanhållna och välbevarade karaktär är även att den inte utvidgats sedan perioden kring sekelskiftet 1900. Kyrkogården som helhet har därför *arkitekturhistoriska värden* då den med sin form och struktur är representativ för skånska 1800-talskyrkogårdar.

Delar av kyrkogården upprätthåller dessutom en ännu äldre karaktär, med ursprung från tiden innan 1800-talets senare del, vilket är synligt bland annat i kvarter I där gravplatserna är mer oregelbundna i storlek och riktning och där gravvårdar varierar stort i ålder, form och placering. Karaktärsdrag som dessa

visar kyrkogårdens utveckling och har *kyrkogårdshistoriska värden*.

Kyrkogården rymmer gravvårdar och gravplatser från olika tidsperioder som präglas av olika tidstyppiska formspråk. Många vårdar tillkom innan den industriella tillverkningen satte igång på allvar en bit in på 1900-talet och enskilda gravvårdar och gravplatser har därför höga *konstnärliga* och *hantverksmässiga värden*. Detta gäller exempelvis de högresta granitvårdarna med jugendkaraktär i kvarter I och III, de äldre kalkstenshällarna i kvarter I, de små naturromantiska vårdarna i kvarter VI samt gutjärnsvårdarna i lapidariet.

I berättelsen om Knästorp ryms många människoöden. Vissa är representerade på kyrkogården med storslagna gravplatser och gravvårdar som vittnar om personernas ställning i samhället. Flera lokalt intressanta personer är gravlagda på kyrkogården. Bland dessa syns exempelvis familjen Lewan, där Oscar Lewan var vice pastor och kyrkoherde i Knästorp i över femtio år under perioden 1886–1937. Flera andra för bygden betydelsefulla personer och familjer vilar på kyrkogården och dessa gravplatser rymmer både *personhistoriska* och *lokalhistoriska värden*. Men många andra gravvårdar har också en viktig roll i berättelsen om socknen. Inskriptioner med bynamn, gårdsnamn och hemmansnummer liksom titlar som lantbrukare, rusthållare och åbo berättar om en lång jordbrukstradition och rymmer stora *sambällshistoriska värden*. Likaså gör andra titlar som vittnar om det gamla hantverkssamhället, exempelvis smedmästare.

Andra människoöden representeras av anonyma vårdar på kyrkogården – eller finns kanske inte alls synligt representerade. Men det som inte syns berät-

tar också något om datiden. Ett tydligt exempel på detta är avsaknaden av kvinnliga gravplatser, inskriptioner med kvinnliga yrkestitlar och till och med kvinnliga efternamn, vilket berättar om kvinnans underordnade ställning i samhället genom historien. Även människor ur lägre klasser saknar representation, och deras enkla gravvårdar har ofta rensats bort när behov av plats har funnits. Kvinnliga gravplatser och yrkestitlar, äldre enkla vårdar samt enkla titlar som tillhör ovanligheterna har därför höga *socialhistoriska värden*. Likaså är äldre barngravar viktiga att bevara eftersom de berättar om den höga barnadödligheten som var verklighet för landsbygdens befolkning relativt långt fram i tiden.

Det är av stor vikt att bevara en mångfald av gravvårdar vad gäller både ålder, utformning och titlar, för att kyrkogården ska spegla byns struktur och utveckling och för att kunna ge en bredare och mer inkluderande bild av vårt samhälle.

Biologiska värden

Knästorp ligger i en fulläkersbygd i den sydvästra delen av Skåne, vilket medför att kyrkogården utgör en grön oas som lockar till sig djur och kan fungera som en fristad. Byn är på sätt och vis inbäddad i grönska. Gräsbeklädda marker, som inte verkar brukas som åker, finns som en liten buffertzonen mellan byn och odlingslandskapet. Den ligger dessutom i direkt kontakt med Höje å och de marker som omger vattnet vilka sammantaget bildar ett ringlande blå-grönt band genom landskapet.

Många gånger saknas gröna länkar mellan kyrkogårdarna och grönytor ute i landskapet, men i Knästorp finns det alltså goda förutsättningar för ett dynamiskt växt- och djurliv på kyrkogården. Höje å fungerar som en magnet för en lång rad arter samti-

digt som vattnet är en viktig spridningsväg. Vägar, alléer, träd och buskridåer och vattendrag är mer betydelsefulla än man kan tro.

Ett utbyte av arter pågår oupphörligen mellan kyrkogården och dess omgivningar. Förutom Høje å finns det några andra värdefulla områden som kan ha eller har haft ekologiska sammankopplingar med kyrkogården: Gullåkra och Vesums mossar, som båda är intressanta naturområden, ligger endast drygt två kilometer söder om Knästorp. Vallby mosse, kommunens enda naturreservat, ligger cirka sex kilometer mot sydost. På knappt åtta kilometers avstånd mot öster ligger Dalby Söderskog, Skånes äldsta nationalpark. Samtliga av dessa områden är berörda av det vattensystem som omfattar Høje å.

Trädbeståndet är den del av det gröna på kyrkogården som har störst betydelse för djurlivet. Knästorp kyrkogård innehåller relativt få träd i dagsläget men en stor andel av de befintliga trädindividerna är ändå särskilt intressanta livsmiljöer för andra arter. En del av träden beskärs återkommande, några innehåller ihåligheter, trädslagsvariationen är relativt hög och ett av träden har en stamdiameter på mer än en meter. Sammantaget har dessa träd fina kvaliteter med potential att gagna djurlivet under en lång tid.

År 2009 inventerades och registrerades 13 av träden på Knästorp kyrkogård, eftersom de uppfyllde Naturvårdsverkets kriterier för att räknas som särskilt skyddsvärda träd. Av dessa var tio hamlade lindar, två ihåliga björkar som nu ser ut att vara borta samt den stora linden vid kyrkans entré. De särskilt skyddsvärda träden finns markerade i en bilaga i *del 2 Trädvårdsplan*.

Trädkransen kring kyrkogården omfattas sannolikt av det generella biotopskyddet i miljöbalken, eftersom den kan klassas som en allé med minst fem lövträd på rad längs en väg eller i ett i övrigt öppet landskap. Kontakta länsstyrelsen i god tid före eventuella trädåtgärder, de gör en bedömning från fall till fall om dispens krävs. Alla träd på kyrkogården omfattas av kulturmiljölagen.

Idegran, tuja, en och cypress av olika slag har en viktig roll att fylla för djurlivet på kyrkogården inte minst i Knästorp som så många träd på kyrkogården. Väster om kyrkan finns det flera högväxta barrbuskar som man bör behålla även om gravrätten återlämnas. Som exempel kan buskarna vid Lewans familjegrav nämnas. De är högväxta med kraftiga stammar och är synliga nästan var man än befinner sig på kyrkogården. Områden som innehåller både lövträd och barrträd lockar till sig fler arter. Barrväxterna bidrar med grönska året om och har ofta ett högt kulturhistoriskt värde. Därför är det av vikt att även värna om barrväxterna på kyrkogården

Inga rödlistade arter, noterades på kyrkogården i Knästorp under arbetet med föreliggande vård- och underhållsplan. Kyrkogården har biologiska värden och känsliga arter kan mycket väl finnas här. En inventering av mulm skulle troligen ge belägg för hotade vedlevande arter inuti träden. Borrhål efter vedinsekter syns i träden på flera ställen. Rödlistade arter pekas ut av expertkommittéer vid Artdatabanken. Exempel på intressanta arter som har noterats i närheten av Knästorp och registrerats i Artportalen är vit stork, vinterhämsling, hussvala, kungsfågel, kungsfiskare, tornseglare, stare och klätt. De räknas alla som hotade arter vars existens är osäker inför framtiden. Den sistnämnda arten, klätt, är ett så

kallat åkerogräs med blålila blommor som kan bli upp till en meter högt. Klätt var vanlig under 1800-talet men finns nu bara på ett fåtal platser.

Fladdermöss och grod- och kräldjur förekommer sannolikt på Knästorp kyrkogård, även om inga noteringar gjordes under arbetet med vård- och underhållsplanen. Samtliga arter av fladdermöss liksom alla grod- och kräldjur är fridlysta och upptagna i Artskyddsförordningen. Det krävs alltid extra hänsyn där det finns eller kan finnas fladdermöss och grod- och kräldjur. Framförallt gäller det inför förändringar i trädbestånd eller arbeten som påverkar murar.



En av björkarna har en stor ihålighet nertill i stammen som kan vara mycket intressant för en lång rad arter,

Kulturreliktväxter

Under senare år har växter som är starkt sammankopplade med människan, men som riskerar att försvinna, uppmärksammas extra. Det rör sig om arter som vi en gång har odlat och använt till husbehov.

En del av dessa följeslagare blir vi aldrig av med som exempelvis kirskål. Andra finns det bara ett fåtal individer och populationer kvar av, nu som levande fornminnen. De sistnämnda finns ofta på kyrkogårdar, vid prästgårdar och andra äldre gårdar och löper stor risk att försvinna för gott med några oaktsamma spadtag eller efter en dusch med ogräsmedel.

Hjärtstillä, äkta vallört, humle, murreva och gul nunneört är exempel på känsliga arter att hålla utkik efter. De kan vara svåra att upptäcka. Rådet är att tänka en extra gång om du ser en växt som inte liknar någon annan och att fråga någon som kan känna till den.

Kontakta gärna Nordiskt Genresurscenter vid SLU i Alnarp, som är en institution för bevarande och hållbart nyttjande av växter, husdjur och skog. De kan hjälpa till!



Murreva växer på en gravplats på sankt Peters kloster kyrkogård.



Gul nunneört växer på en gravplats på Löderups kyrkogård.

Vårdkrav

Genom kartbilden till höger anges riktlinjerna för vård och underhåll av kyrkogårdens kulturhistoriska värden. För praktiska råd vid skötsel av anläggningar och gravplatser hänvisas till denna vårdplans bilaga *Rekommendationer vid vård och underhåll* eller till kvalificerad yrkeskunnig för mer avancerade åtgärder.

Kulturhistoriskt värdefulla gravplatser redovisas i bilaga 1.

Obs!

Större åtgärder som inte kan karaktäriseras som normalt underhåll är tillståndspliktiga, liksom flyttning eller borttagning av återlämnade eller kulturhistoriskt värdefulla gravvårdar. Vid osäkerhet om en åtgärd är tillståndspliktig bör man samråda med Länsstyrelsen. Vård- och underhållsplanen kan ses som ett planeringsunderlag för tillståndsansökan i dessa fall.

Område med höga kulturhistoriska värden

Struktur och planläggning

Knästorps kyrkogård är mycket välbevarad vad gäller struktur och planläggning och av denna anledning är i stort sett hela kyrkogården skyddsvärd. Endast minneslund, materialyta och lapidarium i nordöstra delen anses mindre värdefulla då de är tillkomna senare än övriga kyrkogården och har en sentida karaktär.

Värdefulla delar av kyrkogårdens övergripande struktur är den yttre omgärningen med kyrkogårdsmur, grindpelare och grindar samt häck och trädkrans. Även planläggningen med kvarter och



gångstrukturer som omgärdas och avgränsas av buxbomshäckar och är täckta av grus är värdefulla delar. Samtliga delar ska underhållas och bevaras.

Samtliga grusgångar ska underhållas med singel i samma kulör som befintligt.

Gravplatser

Gravplatsernas storlek bör i möjligaste mån bevaras. De stora gravplatser som finns inom de äldsta kvarteren I, II, III och VI bör bevaras i sin ursprungliga storlek.

Gravplatsernas omgärning av buxbomshäckar, järnstaket och äldre stenramar ska bevaras och kompletteras vid behov. Begränsningar av sten och

järn ska underhållas löpande. Mindre buxbomshäckar och ramar av buxbom inom gravplatserna bör bevaras i möjligaste mån.

Återlämnade gravplatser kan återanvändas genom att ny gravläggning anpassas till befintliga förutsättningar.

Kulturhistoriskt värdefulla gravplatser ska bevaras i hela sin utsträckning, vilket innefattar omgärning, ytskikt, plats för plantering, gravvårdar och växtlighet.

Planteringar ska vårdas och vid behov kompletteras.

Gravvårdar

Återlämnade gravvårdar ska stå kvar på gravplatserna till dess att det finns behov att återupplåta gravplatsen. Gravvårdar ska inte plockas bort detta riskerar att utarmar kyrkogårdens kulturhistoriska värden och påverkar dess karaktär.

Vårdarna får rengöras varsamt i enlighet med bilagan *Rekommendationer vid vård- och underhåll* och deras livslängd kan förlängas genom kvalificerad konservering. Större åtgärder kan kräva tillstånd från länsstyrelsen.

Var särskilt aktsamma om vårdar som har inskription med by- och gårdsnamn, hemmansnummer, äldre yrkestitlar, kvinnliga yrkestitlar och äldre vårdar som markerar kvinnors gravplatser samt barngravar.

Samtliga gravvårdar på kulturhistoriskt värdefulla gravplatser ska bevaras på sin ursprungliga plats. Vårdarnas livslängd ska förlängas genom kvalificerad rengöring och konservering. Märk gärna ut kulturhistoriskt värdefulla gravplatser och vårdar som *Kulturgravar*. Komplettera gärna äldre svårlästa gravvårdar med information om deras inskriptioner och exempelvis personhistorik.

Område med betydelse för kyrkogårdens karaktär

Minneslunden, materialytan och lapidariet i kyrkogårdens nordöstra del har en sentida karaktär och bedöms inte ha höga kulturhistoriska värden, med undantag för utpekade gravvårdar i lapidariet. Områdena har dock betydelse för den kulturhistoriska

miljön på övriga kyrkogården och för kyrkogårdens karaktär.

Befintliga häckar av idegran och buxbom bör underhållas och bevaras samt kompletteras vid behov.

Växtlighet

Kulturhistoriskt värdefull växtlighet bör identifieras och gärna märkas ut. Äldre och ovanliga växter bör i första hand vårdas och få stå kvar på gravplatserna även sedan de har återlämnats. Intressanta sorter liksom växter med biologiska kvaliteter kan finnas på samtliga delar av kyrkogården. Vid behov kan de flyttas och förnygras på annan plats. Användande av markduk bör begränsas då det tar död på eventuella lökväxterna som kan ha lång tradition på gravplatsen.

Växtlighet på kulturhistoriskt värdefulla gravplatser och gångstråk bör förnyas vid behov med samma växtmaterial som det befintliga.

För att säkerställa bevarandet av äldre växter bör nya gravrättsinnehavare informeras. Skötselavtal kan skrivas för bevarande av växtlighet på gravplatsen.

Var observant på udda växter som växer i kanter, längs murar och intill stenar. Det kan vara en kulturreliktväxt eller en rödlistad art som kanske inte finns på någon annan plats. Låt plantan stå och rådfråga en botaniker om vilken art det kan vara och om den kräver extra hänsyn. Åkerogräset klätt har observerats i närområdet.

Behåll och vårda barrbuskar och andra vintergröna växter på äldre gravvårdar när gravrätten har återlämnats. De kan stammas upp eller beskäras varsamt om de med tiden breder ut sig och skymmer gravstenar och andra anordningar.



Barbuskarna ger grönska och karaktär åt kyrkogården.

Trädvård

I Naturvårdsverkets rapport *Åtgärdsprogram för särskilt skyddsvärda träd -Mål och åtgärder 2012-2016* finns det välbetänkta riktlinjer som kan fortsätta gälla för Svenska kyrkans arbete med värdefulla träd på kyrkogårdar och begravningsplatser. Dessa är följande:

Antalet särskilt skyddsvärda träd inom kyrkogårdar, gårdsmiljöer och på kyrkans mark i tätorter minskar inte på grund av avverkning när skötselåtgärder som förlänger trädens livslängd kan användas.

Beskärning och stabilisering är metoder för att bevara särskilt skyddsvärda träd som är väl spridd och används i arbetet med dessa träd.

Vid plantering av träd används de trädslag som är värdebärande och typiska i trakten.

Särskilt skyddsvärd träd omfattar jätteträd som har en stamdiameter på mer än 1 m och mycket gamla träd, äldre än 140/200 år (beroende på trädslag) samt ihåliga träd med stamdiameter på mer än 40 cm.

Länsstyrelsen har inventerat många begravningsplatser för att hitta de värdefullaste träden. De som har registrerats finns i Trädportalen på internet. Ett stort antal särskilt skyddsvärda träd har ännu inte registrerats.

Djurliv

Med hänsyn till fåglar och fladdermöss bör åtgärder på träd endast utföras under augusti till och med november månad. Åtgärder som rör häckare kan utföras under större del av året, utom under maj-juli, som är fåglarnas huvudsakliga häckningsperiod.



Träden är en betydande del av kyrkogårdens kulturmiljö och utgör samtidigt en viktig livsmiljö för många andra arter i Knästorps by. Med hänsyn till grod- och kräldjur som kan övervintra i frostfria lägen inne i murar bör renovering av kallmurar ske under juni till augusti. Man bör dock vara observant på eventuella häckande fåglar i murarna under denna tid.

Undvik att belägga grusgångar med asfalt, krossten eller annan hårdgörning. Det är vanligt att

solitärbin och andra insekter som är ovanliga anlägger bon i kyrkogårdens grusade ytor.

Samråd med länsstyrelsen innan större åtgärder utförs i de fall där fridlysta arter kan komma att störas. Artskyddsförordningen omfattar bland annat fåglar, fladdermöss, grod- och kräldjur.



Åtgärdsbehov



Problem på östra delen av kyrkogårdsmuren.

Åtgärdsbehov

Följande förslag till åtgärder på kyrkogården syftar till att bevara och utveckla kyrkogårdens karaktär med fokus på både kulturhistoriska och biologiska värden. Vissa åtgärder kan kräva länsstyrelsens tillstånd. I bilagan *Rekommendationer för vård och underhåll* finns vidare information om åtgärder.

Yttre begränsningar

- Östra kyrkogårdsmuren samt östra ingångens grindpelare har stora problem med putsbortfall, lös fog och löst tegel. Dessa delar bör ses över av sakkunnig och åtgärdas snarast.
- Murens avtäckning är skadad på flertal ställen. Avtäckningen bör snarast ses över av sakkunnig och åtgärdas för att inte orsaka skador i muren på grund av fukt.
- Se till att upplag av grus och jord inom materialutrymmet i nordöstra delen av kyrkogården



Östra grindpelarna bör ses över snarast.

inte ligger mot muren då detta kan orsaka skador.

- Kyrkogårdsmuren ses över kontinuerligt för att skador och förändringar ska kunna upptäckas i ett tidigt skede och för att kunna vidta lämpliga åtgärder.

Grindar

- Kyrkogårdens grindar ses över kontinuerligt för att skador och problem ska upptäckas i ett tidigt skede och för att kunna vidta lämpliga åtgärder.
- Rengör, rostskydda och måla grindarna kontinuerligt enligt instruktionerna i bilagan *Rekommendationer för vård och underhåll*.
- De ojämna trappstegen upp till östra grinden bör ses över.

Gångar och strukturer

- Grusgångarna bör ses över kontinuerligt. Singel bör fyllas på gradvis så att ytan förblir



Skador i avtäckningen på norra muren.

hårt packad och framkomlig. Ny singel skall vara av samma typ som befintlig.

- Fortsätt gärna med befintlig mönsterkrattning.

Belysning

- Belysning finns idag på ett fåtal platser på kyrkogården. Om behov finns kan möjligheterna till lämplig belysning ses över för att öka tryggheten och tillgängligheten på kyrkogården.

Tillgänglighet

- Tillgänglighetsanpassad parkering saknas i anlutning till kyrkogårdens huvudingång. Möjligheten att ordna tillgänglig parkering kan ses över.
- Cykelstället utanför huvudingången är skadat och bör åtgärdas.

Gravplatser

- Befintliga buxbomsomgärdningar ska bevaras och kompletteras där de saknas eller skadats.



På gravplats VII:2 saknas en del av järnstaketet och resterande delar rostas.

- Ta sticklingar från frisk buxbom på kyrkogården och komplettera där det behövs.
- Var aktsam om buxbomshäckarna vid nedläggning av gravvårdar, så att buxbomen inte skadas.
- Järnstaket kring gravplatser ska underhållas för att inte rosta och skadas. Se bilagan *Rekommendationer för vård och underhåll* för korrekta metoder.
- Kring gravplats VII:2 saknas den södra delen av järnstaketet. Kyrkogårdsförvaltningen bör snarast undersöka om den saknade delen finns bevarad inom kyrkogården. Denna del bör tas om hand och staketet lagas. Staketet bör rostskyddas och målas för att inte skadas ytterligare.
- Undvik att ta bort växtlighet från gravplatserna fram till dess att de ska återanvändas, då tomma gravplatser utarmar kyrkogårdens ka-



Skadad buxbom kring en gravplats.

- raktär och kulturhistoriska värden. Plantera gärna i gravkar och stenramar.
- Ogräs i grustäckningen på gravplatserna bör rensas bort för att ge ett välordnat intryck.
- Undvik täckduk på gravplatserna för att inte skada lökväxter.
- I kvarter V har en cypress tagits ner och lämnat en lucka i trädraden. Möjligheten till återplantering bör ses över.
- Planteringsramar av lagd betongsten bör undvikas på kyrkogårdens gravplatser.

Gravvårdar

- Gravvårdar som är nedtagna, uppstöttade, instabila eller har dåliga infästningar bör dubbas eller säkras på annat sätt. Stabiliteten på gravvårdarna ska kontrolleras enligt standardiserade anvisningar från Centrala Gravvårdskommittén. Församlingen bör budgetera för



Äldre gravhällar vid redskapsbodens gavel, som också har problem med fukt och putsbortfall.

- omdubbning av några av kyrkogårdens nedlagda/instabila vårdar per år.
- Återlämnade gravvårdar ska stå kvar på gravplatsen tills behov finns att återupplåta gravplatsen. Tomma gravplatser utarmar kyrkogårdens karaktär och kulturhistoriska värden. Var särskilt aktsamma om vårdar som har inskription med by- och gårdsnamn, hemmansnummer, äldre yrkestitlar, kvinnliga titlar och äldre vårdar som markerar kvinnors gravplatser samt barngravar.
- Lagningar och underhåll av gravvårdar ska ske i samråd med stenkonserver för att förhindra ytterligare skador. För löpande underhåll se bilagan *Rekommendationer för vård och underhåll*.
- Gravvårdar som läggs ner bör läggas med inskriptionen upp för att möjliggöra förståelsen av kyrkogården.
- Akta buxbomshäckarna vid nedläggning av gravvårdar.

Byggnader

- Redskapsboden har problem med putsbortfall i fasaden. På västra gaveln finns lös puts och lös fog, troligen orsakat av fukt. Interiört vid WC:t finns synligt svartmögél på väggarna. Problemen bör ses över av sakkunnig och åtgärdas snarast.
- Kalkstenschällarna vid redskapsbodens trappa bör undersökas och dokumenteras av sakkunnig och samt eventuellt flyttas eller skyddas ytterligare.

Träd

Trädbeståndet ses över enligt föreslagna åtgärder i Trädvårdsplanen. Denna omfattar biologiska värden och kulturhistoriska aspekter tillsammans med nödvändiga trädvårdsåtgärder.

Kontrollera träden årligen och sköt dem vid behov med målet att varje enskilt träd skall kunna finnas på platsen så länge som möjligt.

Behåll och vårda trädkransen. Återplantera träd i de luckor som finns. I de flesta fall bör ersättningsträdet planteras på samma plats som tidigare. Vid risk för konflikt med murar kan en mindre avvikelse från tidigare planteringsplats komma i fråga.

Varje träd som tas bort bör ersättas med ett likvärdigt beträffande trädslag och specifik skötsel som formar utseendet såsom exempelvis knuthamling.

Samråd med länsstyrelsen innan större åtgärder i trädbeståndet utförs. Trädkransen räknas som en allé utmed väg eller i ett övrigt öppet landskap. Alléer omfattas av biotopskyddsbestämmelserna vilka ger ett extra starkt skydd för att värna om känsliga arter. Dispens kan krävas innan åtgärder får komma till stånd.

Djurliv

Anlägg en faunadepå på lämplig plats i närheten av kyrkogården. När ett gammalt träd till sist måste tas bort är det av stort värde för insektslivet att spara delar av stammen och större döda grenar i en permanent vedsamling eller en så kallad faunadepå. Depån fylls på någon enstaka gång men lämnas för övrigt helt utan åtgärder.

Många hålhäckande fåglar gynnas av att man sätter upp fågelholkar. Undvik att spika i träden, häng istället upp holken med plastklädd ståltråd kring en gren. Använd holkar med plåtskydd kring ingångshålet. Behov av specialholkar för ugglor, tornfalkar, ladusvalor och fladdermöss finns också.

En damm eller en vatteninstallation skapar livsutrymme för många arter, inte minst fåglar, insekter, grodor, vattensnäckor och salamandrar om den är väl utformad. Finns inte möjlighet till detta, kan man istället placera ut fat och andra vattentäta behållare som kan fyllas på regelbundet.

Plantera gärna blommor som doftar och har klara färger, det gynnar fjärilar och andra nektar- och pollensökande insekter. Kärleksört, rosenflockel, röd solhatt, fackelblomster, rosenpirea, lavendel, salvia, kungsmynta och rosenbuddleja är några intressanta växter. Krokus, tulpan, vintergäck och sippor är också viktiga som en första födoresurs när solen återkommer om våren.

Om kyrkogårdens förvaltare har tillgång till den mark som ligger utanför kyrkogårdens västra avgränsning, finns det stora möjligheter att göra åtgärder som gynnar pollinerare här. Gräset bör skötas extensivt så att de kärlväxter som finns hinner gå i blom och sätta frö.



Timjan och kärleksört på kyrkogården gynnar många insekter, inte minst fjärilar och andra pollinerare. Behåll sådana växter på kyrkogården och plantera gärna fler blommor som doftar och innehåller nektar och pollen när det finns möjlighet.

Förslag på växter

Prydnadsväxter som kan användas i planteringar är sådana som blommar länge eller är vintergröna. Traditionellt sett har blå och vita blommor använts på kyrkogårdar medan röda varit tabu. Ett undantag är den rödrosa kärleksörten och rosen ”Rödhätte”. På vykort över skånska kyrkogårdar från 1960- och 1970-talen kan man ofta se en hel del röda rosor. Förändringar under senare år har lett till att många rosor försvunnit.

Funkia – *Hosta*, en traditionell sort är exempelvis gravfunkia, *Hosta crispula*.

Hortensia – *Hydrangea macrophylla*, har en lång blomningstid och passar bra. Finns på kyrkogården.

Höstflox – *Phlox paniculata* varav sorterna ’Alma Jansson’ och ’Ingeborg från Nybro’ är från 1930-talet och är Grönt kulturarv®-perenner.

Julros – *Helleborus*, är vintergrön och passande.

Järnek – *Ilex aquifolium*, har förknippats med Kristus törnekrona och passar därför i kyrkogårdssammanhang. Finns på kyrkogården och är användbar som ett mindre träd..

Jättedaggkäpa – *Alchemilla mollis*, är egentligen inte en traditionell kyrkogårdsväxt men är tålig och bra som marktäckare.

Kinesisk kärleksört – *Sedum spectabile*, finns på östra kyrkogården. Sorten ’Granlunda’ är en Grönt kulturarv®-perenn. Den har rosa blommor men det finns även med vita blommor.

Kärleksört – *Sedum telephium* ssp maximum är egentligen mer traditionell än *Sedum spectabile* i kyrkogårdssammanhang. Den är låg och har röda blommor.

Lagerhägg – *Prunus laurocerasus*, är vintergrön och passar därför bra.

Lavendel – *Lavandula angustifolia*, blåblommande sorter

Lök- och knölväxter – så som tidlösa (*Colchium autumnale*), krokus (*Crocus* ssp), snödroppe (*Galantus nivalis*), kejsarkrona (*Fritillaria imperialis*), brunröd daglilja (*Heimerocallis fulva*), morgonstjärna (*Ornithogalum umbellatum*) och trädgårdstulpan (*Tulipa gesneriana*).

Det finns en hel del vårlökar av trädgårdstulpan

Murgröna – *Hedera helix*, fungerar utmärkt som murgrönekullar.

Ormbunke – en traditionell sort är strutbräken *Matteuccia struthiopteris*.

Rosor – vilka sorter som finns på kyrkogården är ej utrett. Det finns gamla rosor som kallas för kyrkogårdsrosor i Sverige, *Rosa x francofurtana*. Sorten ’Frankfurt’ är förmodligen den äldsta av rosorna i Francofurtana-gruppen, Frankfurttrosorna anses ha uppkommit genom spontan hybridisering mellan *Rosa gallica* - provinsros och *Rosa majalis* – kanelros. I handeln förekommer den ofta under namnet *Rosa gallica* ’Splendens’. ’Frankfurt’ är en tålig ros som kan klara magra jordar och skuggiga lägen.

Andra traditionella sorter är ’Gruss an Aachen’ som är en tehybrid från 1909 och floribundarosen ’Else Poulsen’ från 1924.

Ytterligare två härdiga och traditionella sorter som kan rekommenderas är ’Rödhätte’ och ’Orange Triumph’. ’Rödhätte’ är den äldsta floribundarosen och har funnits sedan 1911. Den är remonterande med halvfyllda, ceriserosa till klarröda blommor i stora klasar. Den är vintertålig och klarar sig även på utsatta och skuggiga platser. ’Orange Triumph’ är en klasblommande orangeröd polyantharos från 1937 och är en av de äldsta rabattrosorna. Den blommar från midsommar till långt in på hösten.

Vintergröna – *Vinca minor*, traditionella sorter är vintergröna med blå blommor eller *Vinca minor* ’Alba’ med vita blommor.

Värtörel – *Euphorbia cyparissias*.

Perennsorter som lanseras under varumärket Grönt kulturarv® har funnits i odling i Sverige sedan före 1940. De har lång odlingstradition, intressant kulturhistoria och bra odlingsegenskaper. Sorterna har samlats in inom Perennuppropet som var en landsomfattande inventering av äldre prydnadsperenner och pågick mellan 2003 och 2010. Bakom uppropet stod Programmet för odlad mångfald, POM. Perennsorterna som säljs under varumärket Grönt kulturarv® är utvalda att bevaras i den svenska genbanken för vegetativt förökade växter. Sorterna finns att köpa i handelsträdgårdar

Målsättning och utveckling

Knästorps kyrka och kyrkogård är en viktig del av Knästorps by.

Kyrkogården har brukats sedan 1100-talet och har ett stort traditionsvärde.

Det finns idag stor tillgång till icke utnyttjade gravplatser

Församlingen anger följande målsättning och utveckling för Knästorps kyrkogård:

Knästorps kyrkogård har med sina mycket gamla anor ett stort kulturhistorisk värde, som församlingen har ambitionen att efter bästa förmåga bevara.

Förstärka/bevara kyrkogården som kulturmiljö genom:

- Den gamla kyrkogårdens struktur och planläggning med indelning i kvarter och gångstråk ska bevaras. De grusade gångarna ska liksom buxbomshäckarna bevaras och underhållas.
- De kulturhistoriska värdefulla gravvårdarna ska bevaras, underhållas och vårdas.
- Kyrkogårdsmuren kommer inom de närmaste åren att renoveras.
- Kyrkogårdens grindar och grindstolpar kommer att renoveras.
- Nedlagda gravvårdar med kulturhistoriskt värde som ska dubbas om och återmonteras.

Utveckling av den biologiska mångfalden, förstärka kyrkogårdens växt- och djurliv genom:

- Träd och växter på och runt kyrkogården är värdefulla och ska behållas, vårdas och vid behov kompletteras.
- En faunadepå kan anläggas på lämplig plats i närheten av kyrkogården.

Förbättra tillgängligheten till och på kyrkogården genom:

- Översyn av trappstegen vid östra grinden
- Komplettering med ytterligare singel på gångar
- Se över möjligheten att ordna en tillgänglighetsparkering nära huvudingången

Förbättra drift och skötsel/skötselkostnader genom:

- Säkerställa att drift och skötsel av kyrkogården sker på ett såväl kostnadseffektivt som arbetsmiljömässigt säkert sätt
- Gravstenar på återlämnade gravplatser/alla gravplatser ska säkras
- Låta de rekommendationer som finns i VOU utgöra ett stöd för arbetet på kyrkogården

Ordförklaring

Kulturhistoriska kriterier

Arkitektoniskt värde

Grundar sig på estetiska egenskaper och kvaliteter såsom gestaltning, proportioner och helhetsintryck. Det kan tillämpas på gravvårdar samt hela kvarter eller kyrkogårdar.

Arkitekturhistoriskt värde

Formgivning som är tidstypisk (rep.) eller ovanlig för sin tid. Det kan avspeglas i gravvårdarnas utformning, storlek, material, yttäckning eller kringgärdning såsom smidesstaket eller stenram. Det kan även tillskrivas gravkvarterens respektive kyrkogårdens struktur och form med stora sammanhängande gräsmattor eller smala grusgångar.

Hantverksmässigt värde

Utgår från gravvårdar som visar en hög hantverkskicklighet eller speciell tillverkningsmetod. Det berör ofta äldre gravvårdar och utsmyckningar som vanligtvis inte är industriellt tillverkade, såsom kalkstens- och marmorvårdar, gjutjärnskors eller smidesstaket.

Konstnärligt värde

Har sin grund i det arkitektoniska uttrycket, men med betoning på dekor och utsmyckning. Det kan exempelvis röra sig om en gravvård med en uthuggen dekor eller en skulptur.

Kulturhistoriskt värde

Definieras som den kunskap eller förståelse som kan inhämtas både från materiella och immateriella företeelser. Som exempelvis olika händelser, histo-

riska sammanhang eller människors skilda livsvillor. Dessa kan exempelvis avspeglas i gravkvarter eller gravplatsers utformning.

Lokalhistoriskt värde

Berättar om ortens historia ur ett lokalt perspektiv. Det kan vara gravvårdar resta över personer som haft betydelse i bygden, titlar med tydlig lokal koppling, gårdsnamn eller inskriptioner som berättar om lokalt betydelsefulla händelser.

Miljöskapande värde

Grundar sig på en sammanhållen miljö eller ett objekts läge. Exempelvis kan en gravvårds placering vara särskilt betydelsefull för helhetsintrycket på kyrkogården eller inom ett visst gravkvarter.

Samhällshistoriskt värde

Berättar om samhällets historia utifrån ett lokalt, regionalt eller nationellt perspektiv. Det kan exempelvis vara gravvårdarnas utformning, inskriptioner eller yrkestitlar som berättar om tidigare samhällsförändringar och företeelser.

Socialhistoriskt värde

Beskriver människors villkor och deras sociala ställning i samhället under olika tider. Det kan ta sig uttryck genom gravvårdars placering, storlek, material, yrkestitlar och inskriptioner. Även avsaknaden av inskriptioner, titlar eller bestående gravvårdar berättar om tidigare sociala villkor som klasstillhörighet och genus.

Symbolvärde

Kan skapas avsiktligt eller omedvetet. Kyrkor har ofta ett symbolvärde kopplat till deras långgående funktion och placering. Gravvårdar kan istället ha

inskriptioner som förmedlar en händelse med symbolisk innebörd.

Åldersvärde

Utgår ifrån en kyrkogårds, gravkvarters eller gravvårds ålder. En gravvård rest före mitten av 1800-talet har ett starkt åldersvärde då de är fåtaliga, men även gravvårdar tillkomna under senare delen av 1800-talet samt början av 1900-talet kan inneha ett sådant värde.

Rödlistan

Rödlistan är en lista på hotade och nära hotade arter som sammställs av flera expertkommittéer vid Artdatabanken/SLU i Uppsala och uppdateras vart 5:e år.

Rödlistans kategorier:

CR Akut hotad (Critically endangered)

EN Starkt hotad (Endangered)

VU Sårbar (Vulnerable)

NT Nära hotad (Near threatened)

Källmaterial

Arkiv

Landsarkivet, Lund. Knästorps kyrkoarkiv.

Lantmäteriet, Historiska kartor.

Regionmuseet Kristianstads arkiv, Topografiskt arkiv för Gamla Malmöhus län, Knästorps socken, Knästorps kyrka.

Riksantikvarieämbetets arkiv, Antikvarisk-topografiska arkivet. Stockholm. Knästorps socken. Knästorps kyrka.

Litteratur

Andréasson, Anna, *Gravvårdar i sten: ett mångskiftande kulturarv*, 2012

Andréasson, Anna, *Kulturreliktväxter: levande fornminnen och hur vi bevarar dem*, NordGen, Alnarp, 2013
Tillgänglig:
https://www.nordgen.org/ngdoc/plants/publications/kulturreliktplanter/CRP_sv_web_2013.pdf

Bucht, Eivor (red.), 1992, *Kyrkogårdens gröna kulturarv*, Movium Alnarp.

Carlsson, Åke & Hultengren, Svante (red.), *Kyrkogården: en Noas ark*, 2. uppl., Stenungsund, 2009

Grönberger, Maud, *Alla socknarna i Staffanstorps kommun*, 1. uppl., M. Grönberger, Genarp, 1995

Ingers, Ingemar, *De tolv socknarna i Staffanstorps kommun*, Kulturnämnden, Staffanstorp, 1978

Rogberg, Mats, *Vid en landsväg: byar och sambällen flygfotograferade på 1930-talet. Skånes inland*, Mats Rogberg, Helsingborg, 2004

Sandell, Angela, *Kyrkogårdshandboken med kvalitetsbeskrivningar 2012*, Movium, Alnarp, 2012

Svala, Catharina, *Kyrkogårdsmuren: kultur och konstruktion*, Alnarp, 2010

Sörensen, Ann-Britt (red.), *Begrepp i begravningsverksamheten 2005*, Movium, Alnarp, 2005

Sörensen, Ann-Britt & Wembling, Mona, *Minnenas trädgård: om kyrkogårdens form och växter*, Ed. Andersson AB, Höganäs, 2008

Otryckta källor

Gravvårdar av gjutjärn, Ritwa Herjulfsson, Svenska kyrkans arbetsgivarorganisation, 2012. Tillgänglig:
<https://www.svenskakyrkan.se/default.aspx?id=1461190>

Vård av gravstenar, Riksantikvarieämbetet. Tillgänglig:
<http://samla.raa.se/xmlui/bitstream/handle/raa/504/9789172096721.pdf?sequence=5>

Muntliga uppgifter

Ola Bengtsson, Förman kyrkogård vaktmästeri, Uppåkra församling.

Hemsidor

Artportalen
<https://www.artportalen.se/ViewSighting/SearchSighting>

Artskyddsförordningen
<http://www.notisum.se/rnp/sls/lag/20070845.htm>

Fornsök
<http://www.raa.se/hitta-information/fornsok-fmis/>

Biotopskyddsområden, Naturvårdsverkets handbok
<http://www.naturvardsverket.se/Om-Naturvardsverket/Publikationer/ISBN/0100/978-91-620-0176-6/>

Förordningen om områdesskydd
<http://www.notisum.se/rnp/sls/lag/19981252.HTM>

Gravar.se: <http://gravar.se>

Handbok för artskyddsförordningen, del 1:
<http://www.naturvardsverket.se/Documents/publikationer/978-91-620-0160-5.pdf>

Historiska kartor, Lantmäteriet:
<http://www.lantmateriet.se>

Kulturen i Lund, Carlotta: <http://carl.kulturen.com/>

Kulturmiljöbild
http://kmb.raa.se/cocoon/bild/public_search.html

Kulturmiljöprogram för Skåne, Länsstyrelsen
<https://www.lansstyrelsen.se/skane/besok-och-upptack/kulturmiljoprogram.html>

Riksintressen för kulturmiljövården – Skåne Län
<https://www.raa.se/samhallsutveckling/riksintressen-for-kulturmiljovarden>

Rödlistan
<https://www.artdatabanken.se/varverksamhet/rodlistning/>

Staffanstorps kommun: www.staffanstorp.se

Trädportalen: <http://www.tradportalen.se>

Kristianstad 2018-10-16

Maja Jannerling och Åsa Jakobsson

Bilaga 1 – Kulturhistoriskt värdefulla gravplatser- och vårdar

Kulturhistoriskt värdefulla gravplatser- och vårdar (se planritning sist i bilagan):

Kvarter & Gravplats	Gravvård, beskrivning	Inskriptioner	Gravplats och växtlighet	Värderingsbedömning
Kv. I:0A	Hög, stående vård av kalksten med rakt krön, flankerande kolonner.	Oläslig.	Smal grusbelagd gravplats längs kyrkogårdens mittgång, med totalt fyra gravvårdar på en rad (I:0A–B), sannolikt familjegravplats. Gravplatsen är omgärdad av en låg buxbomshäck. Växtlighet saknas.	Ålderdomlig kalkstensvård med miljöskapande värde för kyrkogårdens karaktär genom höjd, utformning och placering.
Kv. I:0B	Hög, stående vård av granit, med rundat tredelat överstycke och blomsterdekor i relief. Slät-polerat inskriptionsfält.	Lantbrukaren Carl Johansson 1850–1922	Smal grusbelagd gravplats längs kyrkogårdens mittgång, med totalt fyra gravvårdar på en rad (I:0A–B), sannolikt familjegravplats. Gravplatsen är omgärdad av en låg buxbomshäck. Växtlighet saknas.	Gravvård med jugenddekor, vilket har ett konstnärligt värde samt jordbruksanknuten yrkestitel som har samhällshistoriska värden.
Kv. I:0C	Hög, stående vård av kalksten, med rundat krön. Kraftig, profilerad sockel.	(Minne af?) kyrkovärden Johan Hanssons son Drängen Hans Johansson (...) (...) Född i (Knästorp?) d (...) 18(...) Död derstädes d (...) 18(...) Ps (...) v (...)	Smal grusbelagd gravplats längs kyrkogårdens mittgång, med totalt fyra gravvårdar på en rad (I:0A–B), sannolikt familjegravplats. Gravplatsen är omgärdad av en låg buxbomshäck. Växtlighet saknas.	Ålderdomlig kalkstensvård med hantverksmässigt och miljöskapande värde genom sin utformning och placering. Inskription med titlar och bynamn samt gravvårdens koppling till övriga gravvårdar på familjegravplatsen ger ett lokalhistoriskt värde.
Kv. I:0D	Hög, stående vård av granit, med spetsbågigt krön och inskriptionsplatta i marmor. Vården är demonterad och delvis nedlagd.	Kyrkovärden Johan Hansson f i St. Bjällerup 29/(...) 1802 d i Knästorp d 2/10 1866, Hans hustru Sissa Klaesdotter f i Knästorp	Smal grusbelagd gravplats längs kyrkogårdens mittgång, med totalt fyra gravvårdar på en rad (I:0A–B), sannolikt familjegravplats. Gravplatsen är omgärdad av en låg buxbomshäck. Växtlighet saknas.	Tidstypisk högrest vård i nygotisk stil med miljöskapande och arkitekturhistoriskt värde. Inskription med titlar och bynamn samt gravvårdens koppling till övriga gravvårdar på familjegravplatsen ger ett lokalhi-

		d 24/10 1815 d derst d 3/12 1871		storiskt värde.
Kv. I:4A	Hög, stående vård av granit, med kors och växtdekor i relief. Försänkt inskription.	Lantbrukaren Pål Olsson, Wesum no (...) 1930, Hustrun Bengta Olsson (...) 1909, Dottern Sofia (...) 1879 (?)	Stor grusbelagd gravplats omgiven av låga buxbomshäckar, med totalt tre gravvårdar (se även I:4B och I:4C). Gravvården är placerad med huvudsidan mot kyrkan i norr, i änden av gravplatsen. Kring vårderna finns ormbunkar planterade i en korslik form.	Högrest vård med tidstypisk dekor i jugendstil. Högt miljöskapande värde på den stora gravplatsen med ormbunkar på kyrkogårdens äldsta del. Lokal- och samhällshistoriska värden på grund av yrkestitel och bynamn.
Kv. I:4B	Hög, stående vård av kalksten, med rundat krön.	Framsida: Denna sten förvarar minnet af hemmansegaren (...), Född å no (...) Vesum d 23 febr 1769, Dog derstädes d 5/10 1848, Samt dess k maka Anna Andersson (...) Född å no 4 (...) Wesum d 27/9 1770, Dog d (...) 182 (...). Baksida oläslig.	Stor grusbelagd gravplats omgiven av låga buxbomshäckar, med totalt tre gravvårdar (se även I:4A och I:4C). Växtlighet finns endast i närheten kring gravvård I:4A, se ovan.	Ålderdomlig och hantverksmässigt tillverkad kalkstensvård. Jordbruksanknuten titel och bynamn har samhällshistoriska värden. Vården har ett miljöskapande värde på kyrkogården.
Kv. I:4C	Hög, stående vård av kalksten, med rundat krön, flankerande kolonner.	Oläslig.	Stor grusbelagd gravplats omgiven av låga buxbomshäckar, med totalt tre gravvårdar (se även I:4A och I:4B). Växtlighet finns endast i närheten kring gravvård I:4A, se ovan.	Tidstypisk och ålderdomlig kalkstensvård med hantverksmässiga värden. Vården är viktig för den ålderdomliga karaktären på kyrkogården.
Kv. I:6A a-e	A. Hög, stående vård av slätpolerad diabas med vinkelbrutet krön och försänkt inskription samt korsdekor upptill. Inskription även på bottenstycke. Aa – Ae. Låga, stående vårdar, troligen av marmor, med vinkelbrutna krön. Liten skulpte-	A. Landtbrukaren Ola Andersson * 12/11 1842 † 14/7 1890, Hustrun Hanna Andersson * 12/4 1850 † 25/2 1931 Philipp. 3:20_21 PS. 482. 5_6 Aa: Anders Otto Ols-	Familjegravplats med föräldrarnas högresta gravvård bredvid de små enkla vårdarna som tillhör barnen i en rad. En stor kulle av murgröna växer framför vårdarna.	Gravplatsen har höga socialhistoriska värden eftersom den på ett tydligt sätt vittnar om den höga barnadödligheten som ett av vardagens grymma villkor innan välfärdssamhällets utveckling med bl.a. allmän sjukvård och vaccinationsprogram. Gravplatsen har också ett miljö-

	rad duva på krön (saknas i två fall). Spår efter handdekor i biskvi. Försänkt inskription. Socklar av marmor och röd sand- eller kalksten. Två av gravvårdarna är nedlagda.	son, f i Vesum d (...) 1877, d derst d 21/6 1877, Ps 493 v 1 (?) Ab: Flickan Hanna Olsson, f i Vesum d (...) 1875 (el 36), d derst 29/8 1876, Ps 345 v 1 (?) Ac: Gossen Nils Olsson, f i Vesum d 27/2 1874, d derst d 17/5 1876, ps 345 v 6 Ad: Gossen Oluf Olsson, f i Vesum d 1/6 187(...), d derst d 13/3 1876 Ae: Gossen Anders Olsson, f. i Vesum d 12/11 1870, d derst d 29/2 1876, Ps 493 v 1		skapande värde på kyrkogården.
Kv. I:6B	Hög, stående vård av kalksten, med rakt överstycke och ett rundat krön. Infälld inskriptionsplatta av marmor.	Oläslig.	Stor grustäckt gravplats med flera oregelbundet placerade vårdar och murgrönekullar i närheten av vårderna.	Hantverksmässigt tillverkad kalkstensvård med miljöskapande värde för kyrkogårdens kulturhistoriska karaktär.
Kv. I:6C	Nedlagd gravvård. Hög, stående vård av kalksten, med dekorativt krön och försänkt inskription. Spår nedtill efter	F d nämndemannen A Andersson * I Vesum d 11/1 1812 + I Knästorp d 9/4 1896, och dess	Stor grustäckt gravplats med flera oregelbundet placerade vårdar och murgrönekullar i närheten av vårderna.	Hantverksmässigt tillverkad gravvård med miljöskapande värde för kyrkogårdens kulturhistoriska karaktär. Gravvårderna har en ovanlig

	handdekor i biskviporslin.	hustru Anna Olsson, * I Hellestad d 28/11 1809 † I Vesum d 11/10 1884, Sv Ps 344 v 1		utformning som även ger den ett konsthistoriskt värde.
Kv. I:6D	Hög, stående vård av kalksten, med rakt överstycke samt ett rundat krön. Infälld inskriptionsplatta av marmor eller kalksten. Inskriptionsplatta nedfallen.	Oläslig.	Stor grustäckt gravplats med flera oregelbundet placerade vårdar och murgrönekullar i närheten av vårdan.	Ålderdomlig och hantverksmässigt tillverkad kalkstensvård med miljöskapande värde för kyrkogårdens kulturhistoriska karaktär.
Kv. I:6E	Hög, stående vård av röd granit, med rundat krön. Slätpolerad korsdekor upptill och slätpolerat inskriptionsfält.	Rusthållaren John Jesspersson * I Kyrkheddige 2/12 1715 † I Vesum 25/4 1793, Hustrun Elna Svendotter * I Vesum 2 29/7 1724 † Därstädes 26/12 1805, Ättlingar reste vårdan 1958.	Stor grustäckt gravplats med flera oregelbundet placerade vårdar och murgrönekullar i närheten av vårdan.	Lokal- och samhällshistoriskt värdefull gravvård som ersatt en äldre vård som troligen var kyrkogårdens äldsta. Titlar, by- och gårdsnamn ger gravvården ett sammanhang som är av lokalhistoriskt värde.
Kv. I:7A-C	I:7A. Hög, stående vård av slätpolerad diabas, med vinkelbrutet krön och försänkt inskription. I:7B. Nedlagd vård. Kvadratisk vård av sandsten, med växtornamentik kring infälld inskriptionsplatta av marmor. Krönande kors med klöverformade korsändar saknas (dessa fanns vid	I:7A. Landtbrukaren Nils Persson * I Vesum d 11/10 1830 † Derstädes d 3/7 1898, Hustrun Johanna Hansson * I Stora Bjällerup d 20/6 1838 + I Vesum d 17/8 1877 I:7B. Minne af rusthållare Per	Familjegravplats med tre gravvårdar inom större grustäckt gravplats med flera vårdar och murgrönekulle.	Lokal- och socialhistoriskt värde på grund av titlar och bynamn samt familjesammanhang. Den högresta diabasvården vittnar om nya trender och tillverkningsätt inom stenhuggarindustrin, tillsammans med de mindre, mer hantverksmässigt tillverkade gravvårdarna har de ett arkitekturhistoriskt värde.

	inventering 2009). I:7C. Kvadratisk vård av sandsten, med växtornamentik kring infälld inskriptionsplatta av marmor. Krönande kors saknas.	Nilsson, född i Gullåkra d 9 sept 1798, död i Lund d 27 maj 1866, och hans maka Sissa Tufvesdotter, född i Vesum d 22 jan 1804, död derst d 21 jan 1853, Ps (...) v 2 I:7C. Minne af Nils Perssons i Vesum och dess hustru Joh. Hansdotters käre son Hans, F d 20/4 1867, D d 7/5 1869, Ps 493		
Kv. I:8	Hög, stående vård av kalksten, med vinkelbrutet krön med trappstegsfris, flankerande kolonner och riklig dekor. Krönet avbrutet.	Minne af f d åbo och kyrkovården Anders L (...), Född i Knästorp (...) 1792, Död därstädes d (...) 1857, och dess hustru (...), född i Vesum 12/7 1796, Död i Knästorp (...) 1838, Upprest av tacksamma barn den (...) juli 1857	Grustäckt gravplats omgärdad av buxbom. Växtlighet saknas.	Hantverksmässigt tillverkad kalkstensvård med miljöskapande värde för kyrkogårdens kulturhistoriska karaktär. Titlar, by- och gårdsnamn ger gravvården ett sammanhang som är av lokalthistoriskt värde.
Kv. I:10A	Hög, stående vård av slätpole-rad diabas, med vinkelbrutet krön och försänkt inskription, även på bottenstycket.	Kyrkovården Ola Johnson * I Annelöf 7/10 1814 † I Knästorp 11/3 1897, Hustrun Elna Andersson * I Knästorp 1/6 1824 + Derstädes 11/1 1881, Ps. 452 v s	Stor grustäckt gravplats omgärdad av buxbom. Flera oregelbundet placerade gravvårdar. Framför gravvården växer funkia.	Den högresta diabasvården vittnar om nya trender och tillverknings-sätt inom stenhuggarindustrin, tillsammans med de mer hantverksmässigt tillverkade kalkstensvårdarna har de ett arkitekturhistoriskt värde. Titlar, by- och gårds-

		John Ohlsson 1857–1933		namn ger gravvården ett sammanhang som är av lokalhistoriskt värde.
Kv. I:10B	Hög, stående vård i kalksten med vinkelbrutet krön.	Minne af rusthållaren Pehr Hansson, född i Knästorp 1776, död derstädes 1832, och hans hustru Sissa Bengtsdotter, född i Gullåkra 1778, död i Knästorp 1806, samt Sissa Olsdotter, född i St Uppåkra 1787, död i Knästorp 1822	Stor grustäckt gravplats omgärdad av buxbom. Flera gravvårdar finns inom gravplatsen. Gravvården saknar växtlighet.	Ålderdomlig och hantverksmässigt tillverkad kalkstensvård med miljöskapande värde för kyrkogårdens kulturhistoriska karaktär. Titlar, by- och gårdsnamn ger gravvården ett sammanhang som är av lokalhistoriskt värde.
Kv. I:10C	Nedlagd vård. Hög, stående vård i slätpolerad diabas med vinkelbrutet krön och korsdekor upptill. Försänkt inskription.	Förre åboen Lars Johnson * I Annelöf 14/4 1817 † I Knästorp 31/1 1892, Hans hustru Anna Olsdotter * I Prestberga 16/9 1823 † I Knästorp 15/9 1896, Joh 11 25–26, Sv Ps 482.6	Stor grustäckt gravplats omgärdad av buxbom. Flera gravvårdar finns inom gravplatsen. Gravvården saknar växtlighet.	Diabasvården vittnar om nya trender och tillverkningsätt inom stenhuggarindustrin, tillsammans med de mindre, mer hantverksmässigt tillverkade kalkstensvårdarna har de ett arkitekturhistoriskt värde. Titlar, by- och gårdsnamn ger gravvården ett sammanhang som är av lokalhistoriskt värde.
Kv. I:10D	Hög, stående vård i kalksten med rundat krön.	Minne af riksdags- och nämndemannen samt kyrkovården John Jönsson, född i (...) 1772, död i Knästorp (...) 1846, samt dess hustru Elsa Månsdotter, född i Gissleberga (...) 1788, död i Knästorp (...) 1841, Upp 14:13 (?)	Stor grustäckt gravplats omgärdad av buxbom. Flera gravvårdar finns inom gravplatsen. Gravvården saknar växtlighet.	Ålderdomlig och hantverksmässigt tillverkad kalkstensvård med miljöskapande värde för kyrkogårdens kulturhistoriska karaktär. Titlar, by- och gårdsnamn ger gravvården ett sammanhang som är av lokalhistoriskt värde.

Kv. I:13A-B	<p>I:13A. Hög, stående vård i slätpolerad diabas med grovhugget, rakt krön. Försänkt inskription.</p> <p>I:13B. Liten liggande häll av granit med upphöjd inskription.</p>	<p>I:13A. Snickaren Ola Liljeqvist * 25/8 1822 + 29/8 1885, Hustrun Elna Liljeqvist * 5/5 1832 † 16/11 1897, Karin Larsson *1904 † 1963, Harald *1890 † 1984, Familjegravplats</p> <p>I:13B. Karna Larsson f. Liljeqvist *23/9 1862 † 23/6 1942</p>	Grustäckt familjgravplats omgärdad av buxbom. Två gravvårdar finns på gravplatsen. En liten klotformad buxbom växer framför vård I:13A.	Gravplatsen har social- och samhällshistoriska värden eftersom den både vittnar om barnadödligheten och får oss att fundera över familjekonstellationer i olika tider. Gravplatsen har också ett miljöskapande värde på kyrkogården.
Kv. I:15	Nedlagd vård. Hög, stående vård i slätpolerad diabas med vinkelbrutet krön och korsdekor upptill. Försänkt inskription.	Åboen Anders Åkesson * 19/9 1827 + 20/7 1918, Hustrun Bengta Jönsson * 7/3 1827 † 13/12 1892	Grustäckt gravplats omgärdad av buxbom. Växtlighet saknas.	Titlar ger gravvården ett lokal- och samhällshistoriskt värde. Gravplatsen har också ett miljöskapande värde på kyrkogården.
Kv. II:1A	Stående vård i slätpolerad diabas med rundat krön och dekor upptill. Försänkt inskription.	Hemmansegaren Ola Nilsson i Knästorp * 17/9 1811 † 17/1 1888	Mycket stor grustäckt gravplats omgärdad av buxbom. Fyra stående gravvårdar inom gravplatsen. Växtlighet saknas.	Titlar och byanamn ger gravvården ett lokal- och samhällshistoriskt värde. Gravplatsen har också ett miljöskapande värde på kyrkogården.
Kv. II:1B	Hög, stående vård i slätpolerad diabas med vinkelbrutet krön och korsdekor upptill. Försänkt inskription.	Hemmansegaren Mattias Jönsson * I Kornheddige 26/1 1815 † I Knästorp 14/4 1890, Hustrun Bengta Andersson * I Hem-	Mycket stor grustäckt gravplats omgärdad av buxbom. Fyra stående gravvårdar inom gravplatsen. Växtlighet saknas.	Titlar och byanamn ger gravvården ett lokal- och samhällshistoriskt värde. Gravplatsen har också ett miljöskapande värde på kyrkogården.

		mestorp 18/3 1829 † I Knästorp 24/10 1898, Ps 477 v 6		
Kv. II:1C	Hög, stående vård i grovhuggen granit med oregelbunden siluett. Försänkt inskriptionsyta.	Prosten D R Johan Victor Hoflund * 1811 † 1879, Kyrkoherde i Knästorp och Tottarp 1866–1879, Hans maka Rosalie Amanda Lindgren * 1827 † 1921	Mycket stor grustäckt gravplats omgärdad av buxbom. Fyra stående gravvårdar inom gravplatsen. Växtlighet saknas.	Titlar och byanamn, och i detta fall ytterligare inskriptioner, ger gravvården ett lokal- och samhällshistoriskt värde. Den grovhuggna, högresta bautastenen i nationalromantisk stil har ett konsthistoriskt värde och bidrar med ett miljöskapande värde på kyrkogården.
Kv. II:1D	Hög, stående vård av sandsten med vinkelbrutet krön, upptill handdekor i biskvi. Infälld inskriptionsplatta av marmor.	Kyrkoherden Johan Abraham Asping född d 24/4 1801 död d 25/10 1863, Sv Ps 482 v 6, Helena Lindqvist född 26/4 1832 död 12/5 1924	Mycket stor grustäckt gravplats omgärdad av buxbom. Fyra stående gravvårdar inom gravplatsen. Växtlighet saknas.	Titlar och byanamn ger gravvården ett lokal- och samhällshistoriskt värde. Sandstensvårdens enkla, klassiska utformning har ett konsthistoriskt värde och bidrar med ett miljöskapande värde på kyrkogården.
Kv. III:5	Hög, stående vård i granit med rundat krön, upptill växtdekor i relief. Slätpolerad inskriptionsplatta med försänkt text.	Snickaremästare Anders Kristensson Knästorp, *25/12 1844 † 5/5 1921, Hustrun Johanna Kristensson, *6/12 1856 †10/5 1935	Grustäckt gravplats omgärdad av buxbom. Växtlighet saknas.	Titlar och byanamn ger gravvården ett lokal- och samhällshistoriskt värde. Gravvårdens stilrena Jugenddekor är ovanlig och har både konsthistoriska och konstnärliga värden.
Kv. IV:13A-B	IV:13A Högrest vård av grovhuggen granit. Försänkt inskription. IV:13B Nedlagd. Liten stående vård av granit med försänkt text.	IV:13A Maskinist vid St Lars sjukhus Axel Victor Bergholtz * 2(?) / 2 1860 † 13/4 1933 Stina Kajsa Bergholtz född Uppström * 17/5 1850 †	Familjegravplats med två gravvårdar. Infattningshäck av buxbom för plantering. Huvudstenen har liten stenram för plantering. Växtlighet saknas.	Enkel vård med socialhistoriskt värde på grund av kvinnlig yrkestitel. Familjegraven har flera samhällshistoriskt intressanta titlar, titeln maskinist vittnar både om ett modernt, industrialiserat samhälle och har koppling till tidens fram-

		<p>16/12 1902 Flaggunderofficeren Fritz W. Bergholtz *20/6 1892 † 3(?) / (?) 1939 Hans hustru Olga E. Bergholtz * 22/3 1887 † (?)</p> <p>IV:13B Sjuksköterskan Elsa Bergholtz *6.5 1888 † 14.10 1958</p>		växande institutioner, i detta fall S:t Lars sjukhus.
Kv. V:7A-B	<p>V:7A. Stående kalkstensvård i tre delar, mittendelen har trappstegsgavel och kröns av kors. Försänkt inskription på vänster och höger del, samt nedtill på samtliga tre.</p> <p>V:7B. Rektangulär liggande häll av granit med försänkt inskription.</p>	<p>V:7A. Vänster: Oscar Lewan 1862–1949 Höger: Therese Lewan 1852–1931 Nedtill: Omhägna med nattliga friden</p> <p>V:7B. Fil. Dr. Axel Lewan * 30/9 1891 † 27/2 1977 Marianne Lewan född Ingers * 8/2 1904 † 18/4 1999</p>	Stor, monumental familjegravplats med två gravvårdar. Höga cypresser i gravplatsens huvudände. Ljung framför liggande häll.	Konstnärligt utformad vård med personhistoriskt och lokalhistoriska värden. Gravplatsen har konsthistoriskt värde och har med sin ovanliga utformning och monumentalitet ett miljöskapande värde på kyrkogården.
Kv. V:11A-B	<p>A. Bred och hög stående vård i diabas, krönt av fronton. Slät-polerad text i relief. Omgärdning av pollare med gjutjärnsstaket.</p> <p>B. Liggande rektangulär vård av</p>	A. Lantbrukare Nils Olssons familjegrav, Thea Ingeborg 1911–1912, Gunnar Ingemar 1913–1914, Tage Lennart 1905–1923	Gravplats med kraftig stenram och pollare med dekorativt järnstaket. Grustäckt yta. Planteringsram med rosa rosor framför huvudstenen. Ytterligare gravvård ligger mitt på gravplatsens grustäckta yta och saknar växtlighet.	Titlar ger gravvården ett lokal- och samhällshistoriskt värde. Gravplatsen har arkitekturhistoriska och miljöskapande värden på grund av att typen av gravplats, med pollare och järnstaket i jugendstil, samt typen av monumental gravvård är

	<p>polerad svart diabas med försänkt vit text och dekor i form av veteax.</p>	<p>B. Eric W. Olsson 1909–1988 Hustrun Anna-Lisa 1911–2006</p>		<p>sällsynt på kyrkogården idag.</p>
<p>Kv. VI:1A-E</p>	<p>VI:1A. Hög, stående vård i grovhuggen granit med oregelbunden siluett. Slätpolerad inskriptionsyta.</p> <p>VI:1B. Kvadratisk vård i sandsten med växtornamentering kring infälld inskriptionsplatta av marmor. (Krönande kors saknas)</p> <p>VI:1C Kvadratisk, grovhuggen vård av sandsten, med infälld inskriptionsplatta av marmor. (Krönande kors saknas.)</p> <p>VI:1D Enkel, fyrkantig liggande vård av natursten med försänkt inskription.</p> <p>VI:1E Enkel rektangulär liggande vård av natursten med försänkt inskription.</p>	<p>VI:1A Lantbrukaren Nils Mathias Carlquist * Å Knästorp 27/5 1822 † I Lund 11/2 1901, Sv Ps 484, Och hans maka Marie Louise Ekelund * I Lund 19/11 1824 † Å Knästorp 8/1 1870, Joh 17:24</p> <p>VI:1B Syskonen Carolina * d 30/11 1854 † d 15/8 1864 och Nils Carlquist * d 21/7 1859 † d 30/3 1866, Marct. 10</p> <p>VI:1C Makarne Otto Gustaf Carlquist, Född i Finland 1784, Död i Lund 1854, Anna Marg. Kloow, Född 1802, Död 1867</p> <p>VI:1D Axel och Adelaide Carlquist</p>	<p>Familjegravplats med fem gravvårdar på stor buxbomsomgärdad gravplats. Växtlighet saknas.</p>	<p>VI:1A Högrest vård med miljöskapande värde framför kyrkans ingång. Tillammans med övriga gravvårdar på gravplatsen har den lokalhistoriska och socialhistoriska värden.</p> <p>VI:1B Tidstypisk, naturromantisk gravvård med konsthistoriska och hantverksmässiga värden. Vården som berättar om dåtidens livsvillkor och den höga barnadödligheten, har också ett socialhistoriskt värde.</p> <p>VI:1C Tidstypisk, naturromantisk gravvård med konsthistoriska och hantverksmässiga värden.</p> <p>Gravplatsen har, genom samtliga gravvårdar, ett miljöskapande värde på kyrkogården. Titlar, byar och orter i inskriptionerna vittnar om förflyttningar och familjeband som har både lokal- och samhällshistoriska värden.</p>

		VI:1E Systrarna Milda Carlquist 1825-1904 Carolina Carlquist 1831-1913 Emelie Carlquist 1833-1927		
Kv. VI:2A-B	VI:2A Nedlagd gravvård. Hög, stående vård av granit, med rundat krön. Upptill korsdekor i relief. Slätpolerad inskriptionsplatta med försänkt text. VI:2B Obelisk av slätpolerad diabas. Försänkt inskription.	VI:2A Minne åt Landtbrukaren Jöns Nilsson i Hunnerup, Född d 15/4 1823, Död d 26/9 1878, Hustrun Kerstina Svendottr, Född d 19/1 1823, Död d 23/4 1900, Sonen Peter 1850–1937 VI:2B Hustrun Cecelia Larsson, född Jönsson, * I Hunnerup d 12/12 1861 † I Toppeladugård d 20/5 1895	Familjgravplats med fem gravvårdar på stor buxbomsomgärdad gravplats. Växtlighet saknas.	Titlar och byanamn ger gravplatsen ett lokal- och samhällshistoriskt värde. Gravplatsen har genom utformning och den högresta diabasvården ett miljöskapande värde på kyrkogården.
Kv. VII:2A-B	VII:2A Hög, stående vård av granit, med rundat krön. Upptill korsdekor i relief. Slätpolerad inskriptionsplatta med försänkt text. VII:2B Hög, stående vård av slätpolerad diabas med vinkelbrutet	VII:2A Minne åt Landtbrukaren Nils Jönsson * I Vinninge d 30/9 1799 † I Knästorp d 2/8 1883, samt dess hustru Kjerstin Lavesson * I Nevitshög d 1/3 1816 † I Knästorp d 24/9 1900, Sv Ps 477 v 8–9	Stor familjgravplats med stenram och järnstaket. Staketet är skadat.	Titlar och byanamn ger gravplatsen ett lokal- och samhällshistoriskt värde. Gravplatsen har genom sin utformning, i detta fall de högresta gravvårdarna och järnstaketet, en ålderdomlig prägel som ger ett miljöskapande värde på kyrkogården.

	krön. Försänkt inskription.	VII:2B Minne öfver f d Landtbrukaren och kyrkovården Jöns Nilsson * I Knästorp 2/3 1843 † I Särslöf 22/1 1926, Hans hustru Bengta Nilsson * I St Mölleberga 24/6 1849 + I Lund 12/6 1924		
Kv. VII:4	Hög, stående vård av slätpole-rad diabas, med vinkelbrutet krön och korsdekor upptill. Försänkt inskription.	Kyrkoherde Jöns Holmgren * 18 28/1 16 † 18 4/7 95, Hans maka Johanne Wilhelmine Mathilde Holmgren, född Marissal * 18 12/10 23 † 18 9/7 88, Upp b. 14:13 Ps 16, Tacksamma barn reste minnesvården	Grustäckt gravplats utan omgärdning och växtlighet.	Titeln kyrkoherde ger gravplatsen ett lokal- och samhällshistoriskt värde. Gravplatsen har genom sin placering nära kyrkan ett miljöskapande värde på kyrkogården.
Kv. VII:11	Hög, stående vård av granit, med vinkelbrutet överstycke. Infälld inskriptionsplatta med försänkt text.	Banvakten Medaljören Jöns Persson 1848–1918, Hans hustru Elna 1848–1919	Gravplats omgärdad av buxbom. Två sockertoppsenar flankerar gravvården.	Ovanligt utformad och högre vård med miljöskapande värde på kyrkogården. Den ovanliga titeln ger gravplatsen ett lokal- och samhällshistoriskt värde.
INR1	Kors i gjutjärn med klöverformade korsändar. Inskription i relief.	Minne af Per Mattssons hustru Berta Eskilsdotter, f d i Vesum d 14/11 1819, d d i Knästorp d 11/8 1875, Ps 482 v 6	Gravvård flyttad till lapidarium.	Titel och byanamn ger gravvården ett lokal- och samhällshistoriskt värde, därtill har vården ett socialhistoriskt värde då den tillhör en kvinna. Gravvården är ålderdomlig

				och hantverksmässigt tillverkad vilken ger den ett konstnärligt värde.
INR2	Kors av gjutjärn med klöverformade korsändar. Inskription i relief.	Åt minnet af Prosten Fredr. Spörner f 9/9 1751, d 17/5 1823, och Charlotta Spörner f. Palm, f 12/12 1764, d 22/6 1850	Gravvård flyttad till lapidarium.	Titlar ger gravvården ett lokal- och samhällshistoriskt värde. Gravvården är ålderdomlig och hantverksmässigt tillverkad vilken ger den ett konstnärligt värde.
INR3	Stående vård av gjutjärn med dekorativt krön som avslutas med kors. Inskription i relief.	Commissionslandtmätare Joh. Holmqvist, f 29/9 1780, d 2/10 1821	Gravvård flyttad till lapidarium.	Titeln ger gravvården ett lokal- och samhällshistoriskt värde. Gravvården är ålderdomlig och hantverksmässigt tillverkad vilken ger den ett konstnärligt värde.
INR4	Vård av sandsten, skulpterad som en stubbe. Försänkt inskriptionsyta.	Systrana Johanna (*sic)	Gravvård flyttad till lapidarium.	Tidstypisk men sällsynt liten sandstensvård med både hantverksmässiga och socialhistoriska värden då den tillhör en kvinna (eller fler).
INR5A-B	INR5A Liten, kvadratisk stående vård av polerad diabas. Försänkt inskription. INR5B Liten, kvadratisk stående vård av polerad svart diabas. Försänkt inskription.	INR5A Arbetaren Per Larsson *23/7 1838 † 23/9 1913 INR5B Hustrun Elna Larsson * 5/3 1834 † 5/12 189(?)	Gravvårdar flyttade till lapidarium.	Två små vårdar som med sin enkla utformning och titeln arbetare har socialhistoriska värden.



Kv. I:0A



Kv. I:0B



Kv. I:0C



Kv. I:0D



Kv. I:4A



Kv. I:4B



Kv. I:4C



Kv. I:6A



Kv. I:6Aa-e



Kv. I:6Aa



Kv. I:6Ab



Kv. I:6Ae



Kv. I:6B



Kv. I:6C



Kv. I:6D



Kv. I:6E



Kv. I:7A



Kv. I:7B



Kv. I:7C



Kv. I:8



Kv. I:10A



Kv. I:10B



Kv. I:10C



Kv. I:10D



Kv. I:13



Kv. I:15



Kv. II:1A



Kv. II:1B



Kv. II:1C



Kv. II:1D



Kv. III:5



Kv. IV:13A



Kv. IV:13B



Kv. V:7



Kv. V:11



Kv. VI:1A



Kv. VI:1B



Kv. VI:1C



Kv. VI:2B



Kv. VI:2A



Kv. VII:2A



Kv. VII:2B



Kv. VII:4



Kv. VII:11



INR1



INR2



INR3



INR4



INR5-6



Karta över Knästorps kyrkogård med kulturhistoriskt värdefulla gravplatser markerade.

Regionmuseets E-rapportserie 2018

Kulturmiljö

1. Eppingska lusthuset, Helsingborg, AM, Anna Rabow, 2016-2017
2. Billeberga kyrkogård, Billeberga sn, VP, Rebecca Olsson, Åsa Jakobsson och Tony Svensson, 2018
3. Tirup kyrkogård, Tirup sn, VP, Rebecca Olsson, Åsa Jakobsson och Tony Svensson, 2018
4. Svalöv kyrkogård, VP, Svalövs sn, Rebecca Olsson, Åsa Jakobsson och Tony Svensson, 2018
5. Konsul Perssons villa – invändig renovering 2016-17, Helsingborg, AM, Maria Sträng, 2018
6. Grevie kyrkogård, VP, Grevie sn, Per Holmgren, Åsa Jakobsson, Rebecca Olsson och Brita Tronde, 2018
7. Förslöv kyrkogård, Förslövs sn, VP, Per Holmgren, Åsa Jakobsson, Rebecca Olsson och Brita Tronde, 2018
8. Ignaberga gamla kyrkogård, Ignaberga sn, VP, Rebecca Olsson, 2018
9. Ignaberga nya kyrkogård, Ignaberga sn, VP, Rebecca Olsson, 2018
10. Kullen Östra 46, fd Frälsningsarméns hus, Helsingborg, AF, Maria Sträng, 2018
11. Bergengrenska trädgården, Simrishamn, AM, Rebecca Olsson, 2018
12. Näsums kyrka – utvändig renovering, Näsrum sn, AM, Linn Ljunggren, 2017
13. Ballingstorpsparken – omtäckning av sti, Kviinge sn, AM, Emelie Petersson, 2018
14. Helsingborgs Rådhus – ny fasadbelysning, Helsingborg, AM, Maria Sträng, 2017-2018
15. Takomläggning på f.d. Riksbankshuset i Kristianstad, AM, Maria Johansson och Emelie Petersson, 2017-2018
16. Muraren 10 Parkvillan, Hässleholms sn, KA, Maja Jannerling och Helene Stalin Åkesson, 2018
17. Stoby gamla kyrkogård, Stoby sn, VP, Linn Ljunggren, 2018
18. Kärran Norra 22, Östra magasinsbyggnaden, Helsingborg, AF, Maria Sträng, 2018
19. Burlövs prästgård – byte av port och dörrar, Burlöv sn, AM, Anna Rabow, 2018
20. Västra Broby kyrka – ny textiltäckning, V Broby sn, AM, Kerstin Börjesson, 2016-2018
21. Munka Ljungby kyrka – nya innerfönster, Munka Ljungby sn, AM, Kerstin Börjesson, 2017-2018
22. Uppåkra kyrkogård, Uppåkra sn, VP, Kerstin Börjesson och Åsa Jakobsson, 2018
23. Fjärestad kyrkogård, Fjärestad sn, VP, Rebecca Olsson, 2018
24. Glumslöv kyrkogård, Glumslöv sn, VP, Rebecca Olsson, 2018
25. Maglehems kyrka – utvändig renovering, Maglehems sn, AM, Kerstin Börjesson, 2018
26. Övraby mölla – nya vingor och renovering av infästning, Övraby sn, AM, Helene Stalin Åkesson, 2017-2018
27. Örumshuset – tak, gavel och invändiga arbeten, Hörups sn, AM, Anna Rabow, 2018
28. Stoby begravningsplats, Stoby sn, VP, Linn Ljunggren, 2018
29. Västra Vram kyrka, Västra Vram sn, AM, Linn Ljunggren, 2018

30. Sankt Nicolai kyrka, Simrishamn sn, AM, Linn Ljunggren, 2018
31. Tele i Hässleholm, Hässleholms sn, AF, Maja Jannerling och Helene Stalin Åkesson, 2018
32. Mölleberga kyrka – utvändig renovering, Mölleberga sn, AM, Anna Rabow, 2018
33. Fjälkinge kyrka, sanering av golv, Fjälkinge sn, AM, Petter Jansson, 2018
34. Knästorps kyrkogård, Knästorps sn, VP, Maja Jannerling och Åsa Jakobsson, 2018
35. Mölleberga kyrkogård, Mölleberga sn, VP, Maja Jannerling och Åsa Jakobsson, 2018

Förkortningar:
AF- antikvarisk förundersökning
AM- antikvarisk medverkan
AU- arkeologisk utredning
DK- dokumentation
FU- arkeologisk förundersökning
KA- kulturhistorisk analys
MD- murverksdokumentation
OU- osteologisk undersökning
PJ- projektrapport
VP- vårdplan
UN- arkeologisk undersökning
BD- byggnadsdokumentation
BAD- bygg-ark-dokumentation
BMU- byggnadsminnesutredning

