

Gloria

PITEÅ FÖRSAMLINGS TIDNING | Nr 2 2019

tema
*Öjeby
kyrkstad*

Historien om Öjeby kyrkstad 3 Florian Steiner 5
Hemma hos Elisabet Vesterlund 9 Erica Duvensjö 12

Svenska kyrkan 
PITEÅ FÖRSAMLING

Innehåll

Historien om Öjeby kyrkstad	3
Florian vill lyfta kyrkstaden.....	5
Skymningsvandringar startar i höst.....	8
Välkommen till Elisabet.....	9
Hållbarhet i Ericas kyrkstuga	12
Sommar i kyrkstaden	14
Cecilia och Mats håller kärleken levande	16
Ord på vägen	18
Gloria frågar	19
Korsord	20

Kontakta oss

Livet är fullt av stora händelser, dop, bröllop och begravning är några av dem. Församlingsexpeditionen hjälper till med att boka tid och plats utifrån era önskemål. Församlingsexpeditionen i stan, på Nygatan 23, är öppen vardagar 8-16, lunchstängt 12-13. Församlingsexpeditionen i Öjebyn, Affärsgratan 17, är stängd vecka 28-32.

Kontaktuppgifter:

Växel: 0911-27 40 00

E-post: pitea.forsamling@svenskakyrkan.se

Adress: Nygatan 23, 941 31, Piteå

Följ oss!

 [facebook.com/piteaforsamling](https://www.facebook.com/piteaforsamling)

 [@piteaforsamling](https://www.instagram.com/piteaforsamling)

FOTO MARIA FÄLDT



Människorna gör kyrkstaden

Öjeby kyrkstad engagerar många människor året runt. Kyrkstugeägare träffas i kammare och stugor och olika aktörer arrangerar evenemang. Piteå församling erbjuder kontinuerligt gudstjänster, konserter och guidningar i kyrkstaden. För det är så - livet pågår och rör sig framåt i den historiska miljö som Öjeby kyrkstad faktiskt är.

I det här numret får du läsa om olika personer som har stort engagemang i kyrkstaden. Inte bara engagemang, utan även kunskaper. Men allt har sin grund i historien. På sidan intill delar pedagogen Eva Werner med sig av hur Öjeby kyrkstad kom till. Många människor har utspelat sig i de trånga gränderna och det är viktigt att förvalta historierna som kyrkstaden bär med sig. Samtidigt är det viktigt att inse att Öjeby kyrkstad också befinner sig i en nutid, en nutid som gärna vill se några förändringar, om än gjorda med stor omsorg och respekt. Stadsarkitekt Florian Steiner berättar på sidan 5 om gestaltningsprogrammet som ska framhäva kulturmiljön tydligare.

En som verkligen njuter av att vistas i kyrkstaden är Elisabet Vesterlund som regelbundet tar cykeln till kyrkstaden för att sticka eller bara vara i sin kammare. Följ med hem till Elisabets kyrkstugerum på sidan 9. Du får även följa med hem till Erica Duvensjös kyrkstugerum, ett rum som renoveras med omsorg och med fokus på hållbarhet. Utifrån sin erfarenhet som byggnadsantikvarie delar Erica med sig av sina bästa råd när det kommer till en kyrkstugas interiör.

Detta, och mycket annat, lyfter vi från Öjeby kyrkstad. För vad vore en plats utan de människor som vistas och verkar där? Vi bjuder även på ett par temasidor om hållbar kärlek, korsord och andra sommartips.

Trevlig läsning!

Hälsar Sara och Magnus

GLORIA

Gloria är Piteå församlings församlings-tidning sedan 2010. Utkommer fyra gånger/år. Gloria delas ut som samhällsinformation till alla hushåll i Piteå församlings geografiska område.

ANSVARIG UTGIVARE

Mats Björk, kyrkoherde

ART DIRECTION & ILLUSTRATION

Sara Andersson, Magnus Borg
Helikopter Brand Design

TRYCK Arkitektkopia

OMSLAGSFOTO Maria Fältdt.



Kyrkstaden i Öjebyn

Året runt finns möjlighet att lära sig mer om en av Piteås kulturskatter - Öjeby kyrkstad med Öjeby kyrka och visningsstuga. Eva Werner som arbetar som pedagog i Piteå församling har länge guidat och berättat om kyrkstadens historia. Här berättar hon lite kuriosa om kyrkstaden.

En kyrkstad är en samling stugor, stall och bodar som använts vid kyrkobesök. Kyrkstäder finns främst i Norrland, men även i svensktalande bygder i Finland. Kyrkstäderna kom till på grund av att kyrksocknarna här uppe i norr var stora och den långa resvägen gjorde det svårt för sockenborna att göra kyrkobesök. Kyrkstugorna byggdes för att man behövde någonstans att övernatta.

Övernattningsstugor

Det har säkert funnits övernattningsstugor runt kyrkan så länge kyrkan funnits men det är först på 1600-talet man har skriftliga belägg på att så är fallet. Vid reformationen började kyrkan ställa högre krav på att befolkningen skulle närvara vid gudstjänsterna och behovet av övernattningsstugor ökade.

Alla i bygden fick inte äga en kyrkstuga utan enbart jordägare och i början av 1800-talet bestämdes att man måste bo mer än en mil från kyrkan för att äga ett kyrkstugerum. Vid stora helger, marknader och ting var de flesta i socknen där och på det sättet fick kyrkstaden en viktig social funktion. Där träffade man släkt och vänner samt umgicks med folk från andra byar.

Bönderna i byarna gick ihop och hjälptes åt. Man byggde upp stugan hemmavid av det material man hade där. Därefter nummerade man stockarna och plockade ner dem, stock för stock, och transporterade timret till kyrkan. Där sattes stugan upp igen på angiven plats. Kyrkan ägde marken och bönderna ägde sina stugor. På samma sätt som idag.





Kyrkhelger

Kyrkhelgerna var uppdelade i två olika åldersgrupper, ”ungdomshelger och gammeldomshelger”. Under ungdomshelgerna träffades de yngre från olika byar och ofta hittade de sin livspartner där. Ungdom blev man när man konfirmerat sig. Ungdomshelgerna sägs ha gått till så här: Först kom flickorna och städade och pyntade stugorna. När de var klara låste de dörren. När pojkarna sedan kom gick de runt och knackade på fönstren och försökte charma flickorna så de fick komma in.

Kyrkstadsseden, som särskilt kommit till uttryck vid de speciella ”kyrkhelgerna”, var levande fram till 1960-talet. Än idag har kyrkstaden en social funktion.

Alla stugor ser olika ut och det unika i varje stuga bidrar till Öjeby kyrkstads egenart. Detta tillsammans med att kyrkstäder bara finns i norra Sverige, gör deras bevarande till ett riksintresse för kulturvården. På 1970-talet rusta-

des kyrkstaden upp med statliga medel. Det är den enskildes ansvar att vårda, underhålla och bevara sin kyrkstuga.

Kyrkstugorna

År 2016 tog man med hjälp av dendrokronologisk undersökning, (man räknar årsringarna på timret) reda på ålder på tre slumpmässigt utvalda kyrkstugor. Den undersökningen visar att stugorna var byggda i slutet av 1700-talet och i början av 1800-talet.

Kyrkstuga 28

Det finns cirka 150 kyrkstugor i Öjebyn. Kyrkstuga nr 28 ägs av Piteå församling och är en visningsstuga. Den är från 1800-talet och är inredd för att spegla hur människor levde i början av förra seklet. Kyrkstugan har fyra rum, vilket innebär att det bott fyra familjer där.

I förstugorna fanns det förråd där veden förvarades. I övrigt kunde det kanske stå något skåp eller annan möbel i kyrk-

stugan. Tillsammans berättar alla delar om en tid som varit och som är viktig att förvalta för framtida generationer. Öjeby kyrkstad är en kulturskatt att vara rädd om.

Text: Eva Werner
Foto: Sebastian Pihlblad

KÖPA/SÄLJA KYRKSTUGA

- Håll utkik i kyrkstaden efter stugor till försäljning.
- Kontakta Piteå församling för att få köpehandlingar. Påskrivna köpehandlingar ska sedan lämnas in till församlingen.
- Församlingen godkänner eller avslår köpet och skickar köpehandling till Länsstyrelsen som i sin tur registrerar köpet och därefter skickar ut brev till köparen/säljaren.

Florian vill lyfta kyrkstaden

FAKTA: FLORIAN STEINER

- Stadsarkitekt, Piteå kommun.
- Arbetar i första hand med stadsmiljön i Piteå, men också med översiktsplanering och att få ihop samhällsplanering i den fysiska miljön.

Nytt fokus på utomhusmiljön

Ett dokument som med råd och riktlinjer vill utforma utomhusmiljön på bästa sätt. Så kan ett gestaltungsprogram beskrivas. Efter en längre tids förberedelser är det snart dags att presentera ett gestaltungsprogram för Öjeby kyrkstad.

- Meningen är att den allmänna upplevelsen av kyrkstaden ska bli mer sammanhängande och inbjudande, säger Florian Steiner, stadsarkitekt vid Piteå kommun.

Florian Steiner arbetar som stadsarkitekt vid Piteå kommun sedan två år tillbaka. En stadsarkitekt har ett övergripande ansvar för den fysiska miljön och arbetar bland annat med översiktsplanering och stadsutveckling. I arbetet ingår också visionsarbete.

Som stadsarkitekt upplever Florian att det kan vara en utmaning att hantera människors olika åsikter om hur miljön är bäst utformas.

- Det finns ofta inget rätt eller fel. Men jag måste göra en avvägning och stå för en position, säger Florian.

Finns ett behov

Öjeby kyrkstad har länge varit i behov av en översyn, menar Florian. Han upplever också att det finns en efterfrågan från kyrkstugeägare och olika aktörer att utomhusmiljön i kyrkstaden ska bli tydligare.

Själva gestaltungsprogrammet för Öjeby kyrkstad är framtaget av arkitektbyrån White i Uppsala. Florian har drivit arbetet för kommunens del och definierat vilka frågor som ska lyftas. Gestaltungsprogrammet blir vägledande när förändringar ska genomföras i

kyrkstaden, men allt handlar inte om förändringar. Gestaltungsprogrammet konstaterar också sådant som redan fungerar i kyrkstaden.

Att kyrkstaden är en historisk miljö som lever och finns i nutiden är en utgångspunkt för gestaltungsprogrammet. Gestaltungsprogrammet ska inte återskapa det som en gång var, istället ligger fokus på att kyrkstaden får en anpassad men klassisk utformning utifrån nuvarande tid.

Helhetsbild

Gestaltungsprogrammet berättar om en uppdaterad helhetsbild över kyrkstaden. Det beskriver principer om hur miljön ska gestaltas och bäst framhävas.

- Öjeby kyrkstad är en väldigt unik miljö i Piteå. Det är viktigt att hantera den därefter, säger Florian.

Han tycker det är viktigt att alla som finns och arbetar i kyrkstaden strävar efter att skapa ett sammanhållet intryck.

- Så fort det finns flera aktörer i ett område är det risk att man planerar förbi varandra. På en tomt i ett villakvarter är det inga problem. Då får man exem-

pelvis ha vilken belysning man vill. Men i en kulturmiljö som kyrkstaden är det viktigt att allt hänger ihop.

Med omsorg

Förändringar som är aktuella kommer att ske successivt och genomföras med omsorg. Gestaltungsprogrammet berör bland annat byte av belysning och skyltar i kyrkstaden, men även hur allmänna platser kan utformas.

- Det finns förslag på hur vissa gator kan förändras, men det är inte aktuellt än. Många delar i kyrkstaden lämnas oförändrade eller framhävs tydligare. Förslag som finns kommer inte att genomföras på en gång. Totalt blir det inte så stora synliga förändringar, enligt Florian.

- Jag tror att besökare med tiden kommer att uppleva kyrkstaden mer ”uppstädad”. Då har vi lyckats om det upplevs så. Det är inte meningen att kyrkstaden ska bli ”flashig”, utan målet är att den ska upplevas väl gestaltad.

- Som besökare kanske man kommer att se att belysningen är fin, att möbleringen hänger ihop, att skyltningen är genomtänkt. I det stora hela hoppas jag att det ska bli mer förtydligt vilket om-



”När det kommer till frågor om bygglov eller åtgärder i kyrkstaden blir gestaltungsprogrammet en bra grund att utgå ifrån. Det ska fungera som ett hjälpmedel i bedömning”, säger Florian Steiner, stadsarkitekt vid Piteå kommun.

råde man befinner sig i. Jag tror det har stort värde för besökaren, säger Florian.

För framtida generationer

Gestaltungsprogrammet är huvudsakligen framtaget för den mark Piteå församling äger, för vägarna som underhålls av Piteå kommun och för de allmänna platserna. För privata kyrkstugor finns egna bestämmelser för kulturmiljövård, särskilt för exteriören. Florian hoppas att riktlinjerna som finns med i gestaltungsprogrammet blir verklighet. Han hoppas också att Öjeby kyrkstad ska finnas kvar för framtida generationer.

– Och att det blir ett mer självklart resmål. Så är det inte nödvändigtvis idag. Kyrkstaden är en av de mest fantastiska miljöerna i kommunen, men den har tidigare inte alltid fått vad den förtjänar. Jag vill att den ska vara mer uppmärksam.

Text: Magnus Borg
Foto: Maria Fäldt

FAKTA: GESTALTNINGSPROGRAMMET

- 2014 identifierades olika behov som finns i Öjeby kyrkstad, bland annat behovet av gestaltungsprogram och detaljplan.
- Gestaltungsprogrammet är inte ett bindande dokument, utan erbjuder rekommendationer för helhetsbilden.
- Gestaltungsprogrammet har diskuterats i kyrkstadsrådet där personer från bland annat Piteå församling, Piteå kommun, Länsstyrelsen i Norrbotten, Piteå museum, Norrbottens museum, Kyrkstugeägarnas intresseförening och Solanderföreningen ingår.
- Beslut om gestaltungsprogrammet för Öjeby kyrkstad



förväntas tas i juni i samhällsbyggnadsnämnden.

- Framöver blir det aktuellt med en detaljplan som till skillnad från gestaltungsprogrammet är juridiskt bindande. En detaljplan innebär att det tillförs skyddsbestämmelser om hur både befintlig bebyggelse och eventuell nybebyggelse ska hanteras.

Skymningsvandringar startar i höst

Efter fem år med populära stads- vandringar i centrala Piteå har turen nu gått till Öjeby kyrkstad. Morgan Stenberg från Piteå museum och Eva Werner från Piteå församling håller i vandringarna tillsammans med Regnbågsteatern.

Sensommaren 2014 startade Piteå museum sin version av de populära ”Ghost Walks” som återfinns i många europeiska storstäder: Skymningsvandringar – historiska vandringar med fokus på levnadsöden, mystiska händelser och kuriosa i Piteå stad. Åtskilliga är de som följt Nattrackarens svarta gestalt i skumrasket. Efter att i fem års tid ha vandrat längs Piteås gator föddes idén att förlägga vandringarna till kyrkstaden och berätta Öjebyns historia.

Tillsammans presenterar Piteå församling, Piteå museum och ungdomarna i Regnbågsteatern märkliga, mystiska



FOTO: MAGNUS BORG

Morgan Stenberg och Eva Werner.

och tragiska berättelser ur Piteås och Öjebyns historia. Morgan Stenberg, museipedagog, och Eva Werner, pedagog i Piteå församling, har guidat i både Piteå och Öjebyn i flera år. De ser mycket fram emot att nu erbjuda skymnings-

vandringar i kyrkstaden. I höst blir det premiär. Aktuella datum och bokningsinformation kommer att presenteras i separat annons samt på hemsidor och facebook.

Synerämnd stöttar kyrkstugeägare

En synerämnd har bildats som kommer att göra årliga besiktningar i kyrkstaden i Öjebyn. Syftet är att stötta kyrkstugeägarna i arbetet med stugornas underhåll.

I Öjeby kyrkstad finns ett genuint intresse för att bevara kyrkstugornas unika karaktär. Mot bakgrund av detta har Piteå församling, Länsstyrelsen i Norrbotten, Piteå kommun, Piteå museum och Kyrkstugeägarnas intresseförening gått samman och bildat en synerämnd.

Tillsynen handlar om att synerämnden går runt i ett särskilt område i kyrksta-

den och noterar om det finns några förvanskningar i kulturmiljön. Tillsynen handlar helt och hållet om kyrkstugornas exteriörer. Synerämnden kommer även att lägga fokus på brandsäkerhet. – Det känns värdefullt att arbetet med synerämnden är igång. Vi vill gärna ge kyrkstugeägare denna hjälp för att vårda och bevara deras kyrkstugor, säger Kurt Pedersen, kyrkogårds- och fastig-

hetschef i Piteå församling. Han är också ordförande i synerämnden.

Första tillsynen genomförs i juni. Kyrkstugeägare som direkt berörs får ett underlag med rekommendationer hemskickat för att upprätthålla kyrkstugans exteriör i ett gott skick.

mer info: svenskakyrkan.se/pitea



Välkommen
till Elisabet





Lugn och ro i *kyrkstuga nr 251*

Solen står högt på himlen, gräset är grönt. Det känns i luften att sommaren är på gång. Här och var står blomkrukor utsatta vid stugorna i kyrkstaden. Så även i trånga gränder där Elisabet Vesterlund har sin kyrkstuga.

Att vara i Öjeby kyrkstad är speciellt. Atmosfären skapar en känsla av att förflyttas tillbaka i tiden och man kan liksom förnimma de människor som gått i dessa gränder förr. En som känner till kyrkstaden väl är Elisabet Vesterlund som sprang i gränderna som liten. I dag är hon stolt ägare av en egen kyrkstuga där hon ofta och gärna välkomnar besökare. Elisabet hade länge drömt om en kyrkstuga, en dröm hon delade med sin far.

– Förr fick man inte äga en kyrkstuga om man bodde i byn, berättar hon. År 2012 var längtan över. När kyrkstugan blev till salu vet jag att jag sa ”Den här ska jag ha, kosta vad det kosta vill”.

Det blev kyrkstuga nr 251. Ett rum på bottenplan.

Föremål fulla av minnen

När vi besöker stugan sprakar en brasa i den öppna spisen, stearinljusen på matbordet är tända och under fönstret står en fin gammal träsoffa. I det ena hörnet ligger en påbörjad stickning. Kyrkstugan är full av vackra föremål som Elisabet antingen fått, ärvt eller fyndat på loppis. Ovanför diskbänken hänger en tavla som hennes barnbarn Milou gett henne.

– När hon köpte den sa hon bestämt ”Den här ska farmor ha i sin kyrkstuga”, berättar Elisabet. Milou har även

sagt att hon ska ta över kyrkstugan när hon blir stor, vilket jag hoppas.

Kyrkstugan betyder mycket för Elisabet. Kanske beror det på att alla de minnen som ryms i varje föremål. Minnen från svunna tider, då hon var liten, minnen av mamma, svärmor, mormor, morfar och många fler. Hon plockar fram saker och visar. En tallrik från patron Hedqvist där flera i Elisabets släkt arbetat, ransoneringskort, hennes allra första skor, morfars gamla plånbok och mammas lampa. Alla bär de på en historia och Elisabet berättar gärna.

– Den här lampan till exempel fick mamma av en granne i byn. Men det fanns

ett villkor. Hon skulle få den om hon lagade ekorr-blöta till honom. Hans fru ville nämligen inte laga det till honom för hon tyckte att det luktade för illa, berättar Elisabet och förklarar att man förr gjorde ekorr-blöta när man inte fick tag i annat kött som till exempel älg.

Lugn och ro

Elisabet älskar att vara i sin kyrkstuga och det märks tydligt. Här har hon släkträffar, kusinträffar, stickträffar, här bjuder hon in till surströmmingsfest eller kanske bara en kopp kaffe. Varje måndag träffas en grupp vänner och stickar, fikar och pratar. Ibland är de i Elisabets kyrkstuga. Men oftast är det bara hon och hennes radio.

– Här sitter jag i lugn och ro. Nog har jag det lugnt hemma också, säger hon och skrattar, men det blir på ett annat sätt här. Det är en annan känsla, mer harmoniskt.

Ofta tar hon cykeln hit för att bara vara och ibland följer hennes man med. Då brukar de ställa ut ett bord och mysa i solen.

Framtiden i kyrkstaden

Elisabet gläds åt att engagemanget för kyrkstaden ökat och hon ser fram emot firandet av Piteå 400 år 2021 då kyrkstaden ska uppmärksammas.

– Vi har ju en kulturskatt här som vi ska vara rädda om. Jag hoppas att man gjort något fint kring Kungastenen. Det fanns en fontän där när vi var små och som barn brukade vi cykla till fontänen för att byta bokmärken. Vi använde skolboken och så vek vi sidorna. Enkelt och dubbelt. Det var spännande, man fick dra med fingret längs sidan och fick man dubbelt fick man behålla båda, berättar hon glatt.

Elisabet önskar också att gatubelysningen ska bytas ut till mer ”gammeldagsbelysning” och att det sätts upp tidsenliga gatuskyltar med grändernas namn på.

– Här heter gränden till exempel ”Trånga gränden”, berättar Elisabet som tycker det är roligt och intressant att få lära sig mer om kyrkstaden och den egna kyrkstugan. Hon tror att hennes kyrkstuga kommer från Infjärden

eftersom hon hittat namnet Signe Nordberg på den gamla elmätaren. Signe Nordberg som föddes 1887 i Roknäs. Hällen i den öppna spisen är från år 1866 och rummet är mest troligt från 1806. Taket är ett så kallat treningstak då det är i tre delar och golvet är sågat på så sätt att hela stocken kunde nyttjas.

Kulturskatt värd bevara

Det finns regler kring kyrkstaden och kyrkstugorna, vilket kanske får människor att tveka inför att köpa en kyrkstuga.

– Då vill jag bara säga ”köp, köp, köp!”, säger Elisabet. Det handlar om byggnadsvård, hur kyrkstugan bäst ska vårdas och det är ju jätteviktigt. Vi vill ju att våra kyrkstugor ska vara fina och bevaras. Och egentligen är det precis samma sak som om du har en villa, de ska underhållas.

Det ökade engagemanget för kyrkstaden skapar ringar på vattnet. Elisabet märker att intresset för byggnadsvård ökat. Flera hon känner har börjat fundera på ta bort insatta korkmattor för att få fram trägolvet.

Under sommaren och kyrkmarknaden är det mycket folk och liv i kyrkstaden. Elisabets barnbarn spelar fotboll i Piteå Summer Games som pågår samma helg som marknaden.

– De brukar köpa med sig lunch och komma förbi här och äta den. Rökt fisk ska det vara. Sen tittar bekanta förbi, vissa har med sig sina semesterfolk och alla är de varmt välkomna, säger Elisabet och ler.

Text: Sara Andersson
Foto: Maria Fäldt

FAKTA: KUNGASTENEN

En minnessten över de kungliga besök som gjorts i Öjebyn under 1900-talet. Kungarna och drottningarna har här skrivit sina namnteckningar och året för sitt besök.



Ransoneringskort från efterkrigstiden med kuponger till bland annat kaffe och socker.



Elisabet visar upp ett par vantar där hon tagit motivet från kyrkstugans dörr.



FAKTA: ERICA DUVENSJÖ

- Byggnadsantikvarie.
- Samordnare för Världsarvet Gammelstad.
- Har tidigare arbetat vid Norrbottens museum, Länsstyrelsen i Norrbotten, Skellefteå museum och Piteå museum.
- Tidigare egenföretagare inom byggnadsvård.

Bakom Erica skymtar prins Wilhelm och Maria Pavlovna. Bilden av paret fanns bakom pappskivorna som togs bort från väggen – och bilden ska få hänga kvar.

Hållbarhet i Ericas kyrkstuga

Med naturliga material arbetar Erica Duvensjö för att renovera sitt kyrkstugerum. Från isolering till färgval – Erica ger råd kring vad man ska tänka på vid en invändig renovering. – Det gäller att lyssna in vad rummet behöver, säger hon.

För ungefär nio år sedan köpte Erica Duvensjö och hennes man ett rum i kyrkstuga nummer 17. Då drev de eget företag inom byggnadsvård och tanken med rummet var att visa vilka material och färger man ska använda vid en renovering. Nu är företaget avvecklat, men både Erica och hennes man fortsätter arbetet. Som byggnadsantikvarie arbetar också Erica i kyrkstugerummet med sin kompetens som grund.

Tillverkade en ny knut

Från början var avsikten att restaurera och renovera kyrkstugerummet i sekel-

skiftesstil, gärna med fokus på slutet av 1800-talet.

– Vi hade kyrkstugerummet något år innan vi började arbeta med det. Det var plastmattor på golvet och masonit-skivor på väggarna, berättar Erica.

Med omsorg har Erica och hennes man skalat av rummet med intentionen att gå tillbaka i tiden med hjälp av enkla uttryck.

– När vi skalade av väggarna såg vi att man kunde se rakt ut på gatan genom ett av hörnen. Det visade sig att timmerstockarna var i dåligt skick och inte kunde haka i varandra.

– Vi tillverkade en ny knut för att kunna dra ihop hela timmerkonstruktionen. I och med att rummet är på botten av kyrkstugan är det viktigt att ha en solid grund, säger Erica.

Tapet sätter tonen

Bakom väggskivor och tapeter väntade en bleknad men vacker tapet, som Erica tror är från 1910- eller 1920-talet. Den får sätta tonen för resten av rummet. Tapeten kommer att få sitta kvar på två av fyra väggar.

– Däremot är tapeten i dåligt skick längst ned, därför kommer vi att lägga

brädor, kanske i tre eller fyra nivåer, så att det blir som en mindre bröstpanel. Ovanför bröstpanelen behåller vi tapeterna.

Naturlig isolering

Ericas tankar om renovering i kyrkstugerum handlar om att ta det försiktigt och inte stressa fram en förändring.

– Alla kyrkstugerum ser olika ut, och det gäller att lyssna in vad rummet behöver. Ska man ta ut något är det bra om man är försiktig och tänker att det ska gå att återanvända.

Att använda återbruksmaterial och ekologiska alternativ tycker hon är viktigt ur ett hållbarhetsperspektiv.

– När det kommer till isolering är det viktigt att tänka långsiktigt, eftersom en kyrkstuga ofta står kall vintertid. Det bör vara en isolering som hanterar temperaturövergångarna. En naturlig isolering eller träfiberisolering klarar det. Man vill inte ha fuktskador, vilket man kan få av exempelvis gullfiber.

De breda plankorna i kyrkstugerummet är fästa med klippspik.

– Vi förborrade för att plankorna inte skulle spricka.

Under golvet ligger sågspån och en isolering gjord av lin.

– Den andas och är bra för träkonstruktionen.

Linoljefärg

När det kommer till färger är det linoljefärg som gäller i en kyrkstuga. För att måla exempelvis tak rekommenderar Erica att en matt linoljefärg används.

– Om man går tillbaka i tiden var det ovanligt med riktigt vitt i taken, utan det var en lite mer bruten kulör som gällde. Om kyrkstugan ligger i norrläge kan det bli riktigt mörkt med en grå ton, även om den är ljus. Då förstår jag att man vill ha mer vitt. Men ska man välja vitt är det bra att tänka på att den gärna får vara lite bruten mot grå eller gul.

Olika stilar

En kyrkstuga kan med fördel behållas oförändrad, så länge det inte finns några större skador.

– En kyrkstuga kan ha byggts på 1700-talet, men innehåller olika stilar från olika epoker i ett och samma rum. Och det tycker jag att det kan få göra.



Tapetlager från svunna tider.



Linisolering låter golvet andas.

– Man kanske inte lade jättemycket tid på kyrkstugor förr i tiden. Man tog hit gamla möbler hemifrån när man skulle sova över helgen. Det var inte så märkvärdigt, och det behöver det inte vara idag heller.

Erica har besökt många kyrkstugor som rådgivare. Många kyrkstugeägare blir förvånade när hon säger att de kan behålla rummet nästintill oförändrat.

– En del verkar ha förväntningar att det ska vara modernt, tipptopp och fräscht. Men en kyrkstuga är något annat än ett hem, och har alltid varit det.

En vanlig kyrkstuga

Det egna kyrkstugerummet hoppas Erica blir färdigt inom några år. Planen är att använda kyrkstugerummet för marknader, fika tillsammans med kompisar eller emellanåt ta en paus.

– En helt vanlig kyrkstuga helt enkelt.

Text: Magnus Borg
Foto: Maria Fäldt

FAKTA: RÅD OM VÅRD

- Kyrkstugeägare bör behålla så mycket som möjligt i en kyrkstuga. Ta det försiktigt och varsamt.
- Man behöver inte ansöka om tillstånd för att göra invändiga renoveringar i en kyrkstuga. Undantag är om man ska riva någon mur (eller eldstad). Då krävs tillstånd.
- Undvik plastmaterial för isolering av golv och väggar. Använd traditionella material.
- Glas kittas med linoljekitt och bågar målas med linoljefärg.
- För rådgivning, kontakta Piteå museum, Norrbottens museum eller Kyrkstugeägarnas intresseförening.

Källa: Råd om vård, Piteå museum



ILLUSTRATIONER SARA ANDERSSON, KATARINA TÖRYÄ

Hjälp Smulan!

Gå på äventursjakt och hjälp Smulan hitta sina vänner Flisan, Pricken, Nosis och Tofsen som gömmer sig någonstans i kyrkstaden. Äventursjakten börjar i samband med Öjeby kyrkmarknad 28 juni och pågår till och med 9 augusti.

Under kyrkmarknaden kan barn gå på äventursjakt i Öjeby kyrkstad. De får ett viktigt uppdrag att hjälpa Öjeby kyrkas kyrkråtta, Smulan, som har tappat bort sina vänner.

Vännerna, Flisan, Pricken, Nosis och Tofsen gömmer sig någonstans i kyrkstaden och med hjälp av en karta får barnen fritt upptäcka kyrkstaden. Kanske vill vuxna också vara med? Så ta med dig dina barn, barnbarn, vänner och bekanta till kyrkmarknaden och på upptäcktsfärd i Öjeby kyrkstad.

Uppdrag

Hitta Smulans fyra vänner: Flisan,

Pricken, Nosis och Tofsen som gömmer sig någonstans i kyrkstaden.

Hur?

Ta hjälp av kartan som du kan hämta i Kyrkstuga nr 28 och ge dig ut på en upptäcktsfärd i kyrkstaden. Kanske gömmer de sig i det gamla fängelset, i kyrktornet, i kyrkstuga nr 28 eller någon annanstans?

Diplom

När du hittat Smulans alla vänner går du till kyrkstadscaféet, S:t Mary, och berättar. Smulan kommer att bli jätteglad och du får ett diplom för din duktiga och modiga insats.

FAKTA: SMULAN

- Kyrkråtten Smulan är ett material framtaget för att barn och familjer ska få upptäcka miljön i Öjeby kyrkstad. Genom äventursjakten med Smulan presenteras den unika miljön i kyrkstaden för en ny generation.

- Äventursjakten med Smulan har genomförts i fyra år.



Kyrkstadscaféet på Sockengränd

Besök kyrkstadscaféet, det nyaste tillskottet i kyrkstaden. Ett gulligt café som har utökade öppettider i sommar. Sätt dig utomhus och njut av den vackra kulturhistoriska miljön med en kopp kaffe, en våffla eller fikabröd.

På Kyrkstadscaféet är allting hembakat. Rättvisemärkta och kravmärkta produkter prioriteras genom hela sortimentet. Kaffe mals på plats och bönorna är rostade i Lycksele hos Budhas Kaffe och Rosteri. Det finns mjölkfritt,

glutenfritt och sockerfritt fikabröd. I sommar serveras även våfflor och smörgåsar. Öppet 28 juni till och med 2 augusti. Tisdag, onsdag, torsdag och fredag mellan kl. 11.00-17.00. *Måndagar är caféet stängt under sommaren.*



Herregud & Co

Från och med 2016 är Herregud & Co ett stående inslag i Gloria! Vill du se mer av Herregud & Co?

Besök:

www.facebook.com/herregudco
www.instagram.com/herregudco
www.adlibris.com

Cecilia och Mats håller kärleken levande

TEMASIDA

HÖSTEN 2019



Sedan 2017 har Piteå församling anordnat kurser för par som vill investera i sin relation. Många par har idag hunnit gå kursen som fokuserar på varaktig kärlek. Ett av dem är paret Cecilia Keränen och Mats Holm.

Cecilia och Mats träffades första gången när Cecilia bara var 17 år och gick på Grans naturbruksgymnasium. Mats var då sex år äldre och alldeles för gammal i Cecilias tycke. Men de var goda vänner. Åren gick. Mats skaffa-

de barn och familj medan Cecilia reste runt en hel del. Efter Mats skilsmässa hittade han Cecilia på Facebook.

– Jag fick ett meddelande från honom ”Hej, är det verkligen du, äntligen!” frågade han och jag svarade ”Ja, jag tror det”, berättar Cecilia och skrattar. Det var i november 2009.

Tog vid där de slutade

Det tog en dag eller två innan Mats hade samlat tillräckligt med mod för att ta kontakt. Efter det pratade de med varandra varje kväll i en månad tills Cecilia tyckte att det var dags att

Mats kom på middag hos henne hemma i Älvsbyn.

– Sedan dess har det varit vi, säger Mats. Det kändes som att vi bara tog vid där vi slutade och efter det har vi aldrig slutat surra.

Relationskursen PREP

Mats och Cecilia har haft en bra relation sedan de träffades. De har alltid haft lätt att prata med varandra. När Cecilia såg annonsen om kursen på Piteå församlings Facebook tyckte de båda att det lät intressant.

– Vi anmälde oss och kom med, säger Cecilia som tyckte att det var väldigt

lyxigt att få lägga tid på bara de två.

– Kursledarna var också väldigt tydliga på att förklara att vi var här för vår egen skull, det här gällde oss. Vi behövde inte prata med de andra paren om vi inte ville. Det var skönt för vi är ju alla olika, vissa är blyga och andra mer verbala.

– Som oss, säger Mats och skrattar.

Båda tycker att kursen var bra och att allting var väldigt välordnat, som bland annat maten.

– Det var ingen skillnad på vilka allergier du hade eller specialkost du behövde, det fanns alltid något gott, vilket är ovanligt, säger Cecilia.

Viktigt med kommunikation

De upplever att det fanns en tanke bakom allt. Till exempel fick de övningar och ämnen att samtala kring, vilket gjorde att samtalen kunde flyta på. De skrattade också mycket.

– Mycket av det som togs upp är vanliga saker, sånt man gör, men helt slutat tänka på. Som hur viktig kommunikation är. Man kanske slänger ur sig saker utan förklaring och sen säger inte partnern hur det uppfattats, säger Mats

– Du gjorde något väldigt bra när vi träffades och började prata med varandra, säger Cecilia. Du sa att jag inte skulle läsa in någonting mellan raderna.

– Nej, för där finns inget, undrar du någonting är det bara att fråga, säger Mats. Det rådet har varit bra för oss, för vi har hela tiden haft en öppen kommunikation mellan varandra.

Det var bra att få prova olika verktyg och att få exempel att utgå ifrån.

– Vi fick med oss olika tekniker att använda och det var nyttigt att se och



lyssna till andra par och deras erfarenheter. Ingenting är svart eller vitt, allt är i en grå skala, säger Mats.

– Det enda vi skulle vilja ändra på var att det skulle varit någon dag längre, säger Cecilia. Det kändes som om vissa saker bara skrapades på ytan när man egentligen vill prata mer kring dem.

Inte bara vardag

Mats och Cecilia har använt några av de verktyg de fick. De har blivit medvetna om att tänka vi och att ta tillvara på de små sakerna man lätt glömmet då vardagen tar över.

– Vi har blivit bättre på att fundera på vad vi vill. Att vi ska ha roligt också, att det inte bara är vardag.

Efter kursen har det hunnit bli några äventyr och just nu håller Mats på att ta körkort för motorcykel.

– Han är min elev, jag är hans handledare, säger Cecilia, så det lär bli många fler roliga äventyr framöver.

FAKTA: PREP KURSEN

Nu har ni möjlighet att gå en relationskurs där ni får fördjupad kunskap om vad man kan göra för att lyfta fram och bevara det goda i sitt förhållande och vilka fallgropar man ska försöka undvika. PREP är inte terapi utan en kurs för par som vill stärka det man har eller kanske få en nytändning.

Datum: 27-29 september 2019

Plats: Hotell Lyktan, Arjeplog.

Kostnad: 800 kr /person inklu-

sive kursmaterial, helpension.

Anmälan senast 29/8.

Begränsat antal platser!

Anmälan: Anna-Carin Roos,

anna-carin.roos@svenskakyrkan.se

Frågor:

Anna-Carin Roos, 0911-27 41 30

Bo Eriksson, 070-290 98 75

Mer info:

www.svenskakyrkan.se/pitea

Samarr: Älvsby folkhögskola,

Sensus och Piteå församling

Cecilia och Mats har genom åren lärt sig att allt kan förändras på ett ögonblick. Paret har varit med om mer än de flesta hinner vara med om under en livstid. Hjärtinfarkt, livsallvarliga olyckor med både bil och häst som satt deras relation på prov. De har båda fått det där samtalet som ingen vill ha. De har båda vakat oroligt vid en sjukhusäng. Men det har också gjort att de har en förståelse för varandra, för de spår som olyckorna satt och de vet att ingenting är självklart. Det har gjort att de är väldigt rädda om varandra och försöker att tillvarata på varandra och deras liv tillsammans.

Rekommenderar kursen

– Vi kan varmt rekommendera kursen till andra par. Det var helt suveränt. Det stod i annonsen att man kunde få en nytändning i relationen och det har då verkligen inte blivit sämre säger de båda och berättar att de förlovade sig på julafton (och till sommaren blir det bröllop).

I sommar gifter paret sig i Särkilax kyrka i Tornedalen av Cecilias konfirmerationspräst. Cecilia kommer att bära en krona och ett armband som Mats mormor gjort av rotslöjd.

TEXT/FOTO SARA ANDERSSON

Årets Volontärfest!

Redan nu kan du som volontär i Piteå församling boka in datum för årets Volontärfest. Redan nu kan vi berätta att det blir tre rätter middag och underhållning.

Datum: 28 september 2019

Tid: kl. 17.00

Plats: Storstrand, Öjebyn

Anmälan till: 0911-27 40 80

Anmälan senast: 13/9 2019

Håll utkik efter mer information!



Hösten 2019

I augusti kommer Piteå församlings verksamhetsfolder i din brevlåda.

Verksamhetsfoldern berättar om aktuella arrangemang i församlingen, grupper, mötesplatser, körer, tillfällen för stillhet, sorggrupper och mycket mer.

Allt tack vare din kyrkoavgift!



ORD PÅ VÄGEN | *Mats Björk, kyrkoherde*

FOTO MARIA FÄLDT



Att hålla de kulturhistoriska skatterna levande

Jag stod längst bak i en av de medeltida kyrkorna i Hälsingland tillsammans med en kvinna från läns museet. Församlingen hade en del tankar om förändringar med syfte att göra mer plats för barnen. Eftersom kvinnan från museet aldrig varit i just den kyrkan ville hon se hur det såg ut. Och hon var fascinerad. Tillsammans kunde vi konstatera hur olika århundraden hade lämnat spår efter sig. Från början fanns det till exempel inga bänkar i kyrkan, människor stod upp under de långa mässorna. Det fanns inte heller någon värme, något elektriskt ljus, någon orgel eller ljudanläggning.

Det blev tydligt för mig att människor under århundraden hade använt kyrkan och anpassat den efter de behov och önskemål som funnits. Kyrkan hade hela tiden varit i bruk. Ny teknik och nya funktioner hade lyfts in i kyrkorummet för att göra upplevelsen än mer angenäm.

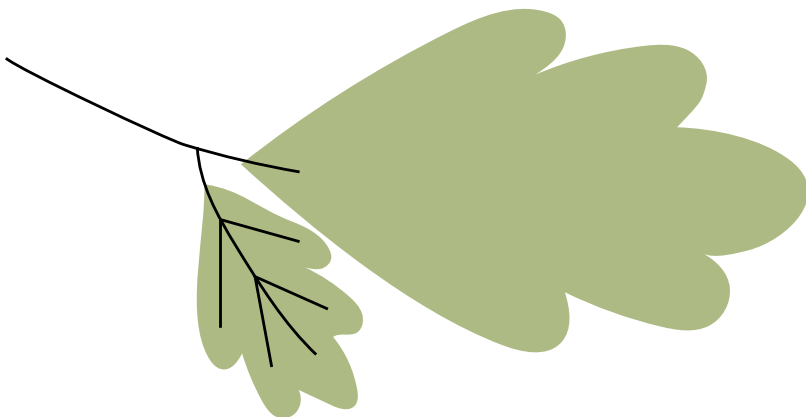
När jag såg allt detta tänkte jag att det var dessa förändringar som gjort att kyrkan fortfarande levde, att människor än i denna dag firade gudstjänst i den. Skillnaden mellan 1200-talet och idag är att vi nu får sitta ner på våra gudstjänstbesök, att vi får höra vacker orgelmusik och att prästens stämma

klart och tydligt klingar ut genom de väl utplacerade högtalarna. Och dessutom slipper vi frysa. Hade inte alla dessa förändringar skett hade kyrkan idag varit en ruin, ett monument över en svunnen tid.

Detta har fått mig att fundera över skillnaden mellan att bevara och att förvalta. Inte minst när det talas om våra viktiga kulturarv, kyrkorna, kyrksstaden i Öjebyn och andra historiska byggnader. Att bevara är för mig att undvika förändring, att konservera. Medan förvaltare mer handlar om att hålla arvet levande, att varsamt bruka utan att förbruka.

Det är viktigt att hålla de kulturhistoriska skatterna levande och därför behöver Piteå församling hela tiden hantera frågor om förändring. Svårt men viktigt.

En vacker dag kanske någon står längst bak i Öjeby kyrka och tänker att människorna på 2000-talet också lämnade spår efter sig. Det var då man gav plats åt barnen i kyrkan, körsångarna fick en central plats, och det var då man ytterligare ville lyfta gemenskapen i kyrkan och satte in bord där kyrkaffet kunde serveras.



GLORIA FRÅGAR | Vad ska du göra i sommar?

*Speciell helg 20-22/9
med Messy Church*

Messy Church-helg med många upplevelser! Lär känna olika personer från bibeln, sång, musik, mat, rum för föräldrar - och mycket mer. Dessutom: Föreläsningar av Lucy Moore, grundare av Messy Church som pratar om "Togetherness". Mer information finns på svenskakyrkan.se/pitea

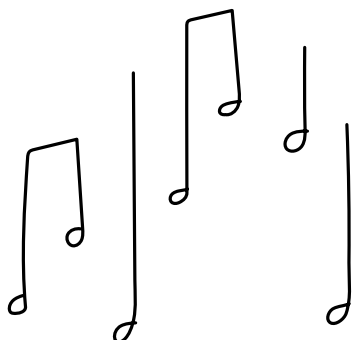
Messy Church är öppen för alla åldrar och erbjuder kreativa stunder, andakter och mat.

*Kyrkstugeägarnas
intresseförening*

Kyrkstugeägarnas intresseförening är en ideell förening som vill bevara och utveckla Öjeby kyrkstad. För mer information – besök Kyrkstugeägarnas intresseförenings hemsida www.kyrkstuga.se

*Sommarkonsert
i Långträsk kyrka*

Välkommen till sommarkonserten "Som en sträng på gitarren" med Ekaterina Vasilyeva och Rainer Lind. Vackra och stämningsfulla toner i sommarkvällen. Onsdag 31 juli kl. 19.00 i Långträsk kyrka. Fri entré.

**Arvid Marklund**

– Jag ska jobba på konfaläger och sen för Sommarkyrkan. Sola och bada!

**Alma Kågström**

– Jag ska jobba som guide i Luleå domkyrka och på Sundet i Luleå. Sola och bada!

**Mizan Mebrahatu**

– Jag ska jobba och jag ska även till Uppsala på min kusins bröllop.

**Jakob Pettersson**

– Jag är föräldraledig och ska vara med familjen och äta glass!

