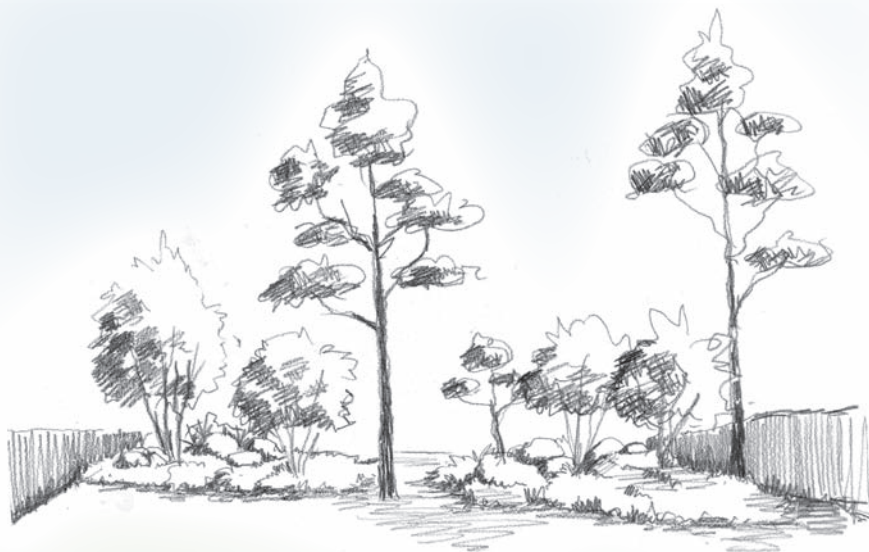


ASKGRAVPLATS KV. 04

SKOGSKYRKOÅRDEN, LJUNGBY



Vy mot landskapet i fjärran, en stiliserad småländsk skog.
Illustration: Monica Sandberg, Landskapsgruppen

Skogskyrkogården

Skogskyrkogården i Ljungby invigdes den 30 oktober 1921. Arkitekten Sigurdh Lewerentz gjorde de första skisserna.

Kyrkogården domineras av ursprunglig tallskog och har inbjudit till utformning med mera friväxande växtmaterial och sammanhängande gräsmattor. Kyrkogårdens första anlagda del speglar 1920-talets kyrkogårdsarkitektur med regelbundna gravkvarter och gravplatser i grus med stenramar och infattningshäckar.

Utvidgningar av kyrkogården har skett i etapper. Minneslundan anlades 1995. Det senaste kistgravskvarteret, kv. 23, är anlagt 2000 och har en typisk gestaltning från tiden kring millenieskiftet med exotiska träd och buskar i kombination med perennplanteringar. Inom kyrkogården finns också ett muslimskt gravkvarter, sedan 2007. På ”urnkullens” topp finns sedan 2007 en askgravplats med monument i form av ett gravröse. 2013 togs en askgravplats (kv 26) i bruk, inom en friyta i kv. 17. Kv. 17 användes för gravsättningar huvudsakligen under 1950 - 1970 talen. 2018 öppnas för gravsättningar på en ny askgravplats i anslutning till nuvarande minneslund.

Gravkapellet är från 1929, ritat av länsarkitekt Th. Bergentz. En klockstapel uppfördes 1964 i anslutning till Gravkapellet. 1972 invigdes Annelundskyrkan.



Askgravplatsen kv. 04 på Skogskyrkogården, Ljungby

Kv 04 är benämningen på en ny askgravplats som tas i bruk 2018. Askgravplatsen är formad med utgångspunkt i den befintliga omgivningens olika karaktärer. Ett gemensamt monument i form av pelare med namnstenar i polerad hallandsgnejs med plattor i brons fångar upp de klassiska linjerna i askgravplatsens omgivning. Skogskyrkogårdens stämning plockas upp i små rösen av rundad fältsten. En vegetationsridå fungerar som avgränsning mellan jordningsytan för minneslundan och området för askgravplatserna.

Inom varje enskild gravplats finns plats för en eller två askor/urnor. Efter gravsättningen ansvarar kyrkogårdsförvaltningen för det gemensamma monumentet, samt skötsel av platsen. Namn samt födelse- och dödsdatum för den avlidne graveras in på en bronsplatta i monumentet. Varje platta har sin plats. Gravplatsen finns inritad på kyrkogårdens gravkarta och uppgifter finns registrerade i gravboken. Gravrättsinnehavaren får ett gravbrev för gravplatsen, som upplåts med en begränsad gravrätt. Gravrättsinnehavare och andra besökare får smycka inom en gemensam yta enligt villkoren.



Villkor för askgravplats kv. 04 på Skogskyrkogården

Detta är en gravsättning med upplåtelse av gravrätt i 25 år med starka restriktioner. I enlighet med Begravningslagen (1990:1144) och uppdatering, SFS 2016:560.*



- **Anhöriga äger rätt** att närvara vid gravsättningen.
- **Varje enskild gravplats** (inom askgravplatsen) har plats för en eller två askor. Gravyta för varje aska är 0,4 x 0,4 m (0,16 m²)
- **Ask** skall vara omsluten av urna eller liknande av förgängligt material.
- **Huvudmannen** (kyrkogårdsförvaltningen) tillhandahåller, graverar och monterar den namnplatta/gravanordning som sätts upp på askgravplatsen. Inskriptionsansökan skall godkännas av kyrkogårdsförvaltningen.
- **Gravrättsinnehavaren** betalar 6 200 kronor för namnplattan, del i anläggningen och för skötseln av askgravplatsen som omfattar gravrättstiden på 25 år. Betalning sker mot faktura. **
- **Vid ytterligare gravsättning** (förlängning) på askgravplatsen tas en avgift ut på 3 550 kronor för komplettering av namnplatta/gravanordning samt en avgift på 100 kronor/år för förlängning av skötseln av askgravplatsen. **
- **Huvudmannen** (kyrkogårdsförvaltningen) svarar för den kollektiva planteringen och övrigt underhåll av askgravplatsen.
- **Gravrätten** får förnyas på de villkor kyrkofullmäktige beslutar. Om ej förnyelse sker efter 25 år har förvaltningen rätt att ta bort namnplattan.
- **Blommor** efter begravningsgudstjänsten/-cermonin får ej läggas på askgravplatsen.
- **Snittblommor** sätts i vaser som placeras i singelytor.
- **Vissna blommor** och ljusrester avlägsnas av kyrkogårdsförvaltningen. Plantering, krukor, kransar, marschaller, gravlyktor, prydnadsstenar etc är ej tillåtna.

* Begravningslagen: 8 § En gravrätt får upplåtas med begränsningar som avser bestämmande över gravanordningens utseende och beskaffenhet samt gravplatsens utsmyckning och ordnande i övrigt. Vid upplåtelse av en begränsad gravrätt ska upplåtaren ha ansvar för att gravplatsen hålls i ordnat och värdigt skick. Lag (2016:560).

** Prisjusteringar kan ske.

Villkoren är antagna av Kyrkorådet 2017-09-25 §57.

Kostnad för del i askgravplats kv. 04.

Vid första urnsättningen:

Namnplatta, del i anläggningen och skötsel av askgravplatsen (i 25 år). 6 200:-

Vid andra urnsättningen:

- Komplettering av namnplatta. 3 550:-
- Förlängning av skötsel, de år av gravrättstiden som överstiger 25 år 100:-/år efter första urnsättningen.

Prisjusteringar kan ske.

Adressändring

Om Du som är gravrättsinnehavare byter adress är det viktigt att Du anmäler detta till kyrkogårdförvaltningen så snart som möjligt.

Visning av gravplats och urnsättning

För visning och val av gravplats inför gravsättning kontakta oss på kyrkogårdförvaltningen.

Ljungby kyrkogårdsförvaltning

Kyrkogårdsförvaltningens expedition:
Skogskyrkogården
Donationsgatan, 341 35 Ljungby

Postadress:
Ljungby kyrkogårdsförvaltning
Box 4, 341 21 Ljungby

Telefon: 0372 - 671 40, vardagar kl 10-12
Telefon växel: 0372-671 00

E-post: ljungby.kyrkogardsforvaltning@svenskakyrkan.se
www.svenskakyrkan.se/ljungby