

Bevarande- och Utvecklingsplan

BACKA KYRKOGRÄDAR



Göteborgs kyrkogårdsförvaltning
maj 2009, reviderad januari 2010

ARCHIDEA AB
VARBERGSGATAN 12
412 65 GÖTEBORG

Tel. 031-723 73 60
Fax. 031-40 40 76
www.archidea.se



INNEHÅLL

INLEDNING

HISTORIK

INVENTERINGSRESULTAT

FÖRSLAG PÅ UTVECKLING

BILAGA 1; GÖTEBORGS KYRKOGRÅRDSFÖRVALTNINGS TRÄDINVENTERING 2008
BILAGA 2; LANDSARKIVET, 1976, ARBETSRTNING OCH PLANTERINGSPLAN

INNEHÅLL

INLEDNING

HISTORIK

INVENTERINGSRESULTAT

BEVARANDE & UTVECKLING

INNEHÅLL

INLEDNING

SYFTE OCH MÅL.....	6
OMFATTNING.....	6
METOD.....	6
UPPLÄGG.....	6
REVIDERING.....	7
MEDVERKANDE.....	7
KÄLLOR.....	7
KARAKTÄRSBESKRIVNING.....	8
VÄRDEBESKRIVNING.....	10
RIKTLINJER.....	12

SYFTE OCH MÅL

Bevarande och utvecklingsplanen (BoU) för Backa kyrkogårdar har utvecklats för att fungera som arbetsredskap och samlat kunskapsunderlag för den långsiktiga förvaltningen och driften av kyrkogården.

Målet är att planen skall fungera som en visuell och praktisk vägledning vid beslut som rör framtida vård- och underhåll samt utveckling av kyrkogården.

Backa kyrkogårdar skall bevaras och utvecklas med utgångspunkt från den struktur och den karaktär som finns inom de olika kvarteren.

Den övergripande målsättningen för Göteborgs kyrkogårdar är att bevarande och utveckling skall ske med utgångspunkt i varje kyrkogårds utvecklingshistoria och karaktär. När de individuella målen fastställts och beaktats minskar risken att kyrkogårdarna likriktas samtidigt som beslutsprocesser för drift och underhåll av varje kyrkogård förenklas.

OMFATTNING

Planen innehåller fakta om den historiska utvecklingen, värdebeskrivningar med tyngdpunkt på kulturhistoriska värden, inventering av kulturgravar och växtlighet

samt beskrivningar av kyrkogårdens befintliga utformning med problem och brister. I visuella planer redovisas mål- och riktlinjer samt förslag till åtgärder för bevarande och utveckling av kyrkogården.

METOD

Göteborgs stadsmuseum genomförde en inventering av Backas kyrkogårdar 1999. Där presenterades kyrkogårdens historik och karaktärisering samt sammanfattande beskrivningar av gravvårdar tillsammans med kulturhistorisk bedömning och bevaranderiktlinjer. Denna har legat till grund för BoU-2009, som uppdaterat och vidareutvecklat underlaget (För förstahandskällor se Stadsmuseets källhänvisning).

Kompletterande okulära platsinventeringar samt arkivstudier har utförts. Planstudier har också varit till hjälp för att få förståelse för området.

Göteborgs kyrkogårdsförvaltnings inventering av träd, som färdigställdes under 2008 har varit till hjälp för framtagandet av förslaget till utveckling av vegetationen.

Efter inledande platsbesök och tidiga förslagsskisser har en diskussion

förts med ansvariga och anställda på kyrkogården. Utefter detta har idéerna reviderats och förslag för bevarande och utveckling har tagits fram.

UPPLÄGG

BoU-2009 inleds med en karaktärs- och värdebeskrivning samt påföljande riktlinjer för bevarande, följt av en kortfattad historik.

Därefter redovisas inventeringsresultaten över Backas gravvårdstyper samt över kulturhistoriskt intressanta gravvårdar med fokus på vård och underhåll samt värdebeskrivning av de Kulturgravar som fram till och med år 2009 har återlämnats till förvaltningen. Dessutom redovisas inventeringsresultat av kyrkogården i sin helhet avseende vegetation, gångar, murar mm. Med illustrationsplaner och fotografier beskrivs och analyseras kyrkogårdens utformning, eventuella skador och brister. För att komplettera den kulturhistoriska inventeringen från 1999 har stor vikt lagts vid träd och växter vars arter redovisas i löptext, förteckningar och plankartor.

Härefter följer på motsvarande sätt förslag till åtgärder redovisade för kyrkogården i sin helhet. Bevarade historiska avtryck har beaktats vid förslagen, som

exempelvis omfattar generella anvisningar för artval vid förnyelse av trädbestånd och planteringar, justeringar av gångvägar och murar samt utvecklingsåtgärder för gravvårdar av kulturhistoriskt värde.

REVIDERING

Planen bör revideras i sin helhet en gång per mandatperiod och minst vart 6:e år för att hållas aktuell. Revidering bör ske i samspråk med verksamhetsledare och personal på Göteborgs kyrkogårdsförvaltning.

MEDVERKANDE

Denna handling har upprättats på uppdrag av Göteborgs Kyrkogårdsförvaltning. Projektet har genomförts av byggnadsantikvarie Susanne Karlsson och landskapsarkitekt Anna Widman. Ljusarkitekt Parviz Dadgostar har medverkat i belyningsavsnitten.

KÄLLOR

Hoberg, B *“Vägledning för inventering av kyrkogårdar och begravningsplatser”*. Arbetshandling 1985-03-18, 1990-01-12

Kulturbistorisk inventering av Göteborgs Kyrkogårdar. Rapport 11. Backa och Tuve kyrkogårdar. Göteborgs kyrkogårdsförvaltning och Göteborgs stadsmuseum, 1999.

Trädinventering utförd av Göteborgs kyrkogårdsförvaltning 2008, redovisas även som bilaga

Bucht, Eivor (red.), 1982, *Kyrkogårdens gröna kulturarv*, Alnarp

Persson, Bengt och Persson Agneta, 1995, *Svenska bostadsgårdar 1930-59*, Arlöv

Riksantikvarieämbetets bebyggelseregister, Backa kyrkogård, 090230.
www.bebyggelseregistret.raa.se

Muntliga källor

Rolf Bergström, Göteborgs kyrkogårdsförvaltning.

Elise Nässén, Göteborgs kyrkogårdsförvaltning.

Monica Westerberg, Göteborgs kyrkogårdsförvaltning.

Jaana Rintala-Berndtsson, Göteborgs kyrkogårdsförvaltning.

Eivind Claesson, Kulturmiljöenheten, Länsstyrelsen Västra Götaland

KARAKTÄRSBESKRIVNING

Miljöbeskrivning

Anläggningen består av kyrka, två kyrkogårdar, församlingshem och bårhus. Kyrkan, den äldre kyrkogården och bårhuset ligger på krönet av en bergshöjd. Församlingshemmet och den yngre kyrkogården ligger en bit ner i sluttningen sydväst om kyrkan. Fram till 1950-talet omgavs Backa kyrka av åkerlandskap och beteshagar och den omgivande bebyggelsen utgjordes av gårdar. Idag ligger den tidigare lantkyrkogården omgiven av storskalig bebyggelse. Backa kyrkogata, som är en gång- och cykelväg, löper utmed den äldre kyrkogårdens västra sida och nedanför denna ligger ett bostadsområde med flerfamiljshus från 1950- och 1960-talen. Från berget bakom kyrkan i öster har man utsikt över Göta älv och industriområdet utmed älven.

Övergripande karaktärisering

Den gamla kyrkogården omgärdas på alla sidor av en stenmur. Den västra delen med huvudentrén är den äldsta och har fogade kraftiga stenblock i röd granit med överliggare av skifferplattor. Mitt på den västra muren finns huvudentrén i halvmåneform med smidda järngrindar på kraftiga granitstolpar krönta med

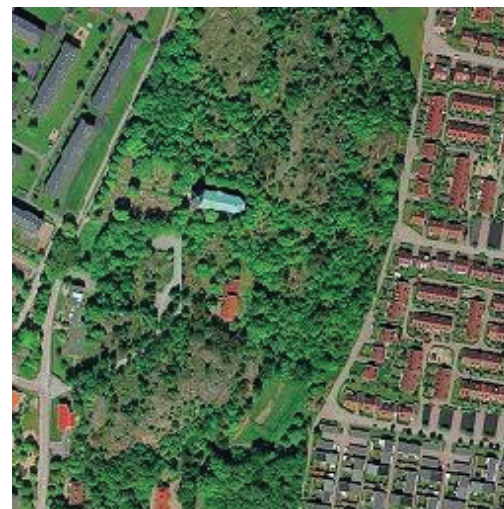
granitklot. De yngre murarna runt resten av kyrkogården är betydligt lägre, av grå granit i jämnstora block och toppstruken med cement. Ingången i den södra kyrkogårdsmuren tillkom 1934, samtidigt som bårhuset, med nya kyrkogårdsgrindar liknande de befintliga.

Den gamla kyrkogården har fyra asymmetriskt fyrkantiga gravkvarter, med gravanordningar i varierande stiluttryck. Gravstenar från 1600- och 1700-talen, höga obelisker från tiden kring 1900, jugendinspirerade gravstenar samt efterkrigstidens uniformt utformade gravstenar bildar en heterogen karaktär. Stenram dominerar på kyrkogården och är mycket framträdande i kyrkogårdsmiljön, mycket på grund av den kraftiga sluttningen där ramarna bildar terrasseringsringar. Vegetationen utgörs främst av högväxande lind, alm, lönn samt oxel längs murarna. Mittgången flankeras av hamlade lindar. I övrigt finns några ett par solitära träd och buskar.

Den nya kyrkogården har kvarter av strikt rutnätsform anlagd utifrån funktionalismens ideal. Omgärdning består av nätstaket, bitvis kompletterade med häck- och trädplanteringar. Åt tre håll kantas kyrkogården av klippt häck av framförallt oxel samt trädkrans av oxel.

Även längs ett par av gångarna står rader av oxelträd. Mellan gravraderna står mindre prydnadskörsbärsträd av olika sorter.

På bägge kyrkogårdarna är öppna ytor gräsbesådda och gångarna är asfalterade.



Flygbild över gamla kyrkogården hämtad från eniro.se

Byggnader

Kyrkan är belägen ovan och öster om kyrkogården med huvudingång och torn i väster. En trappa med granitsteg och ett svartmålat smidesstaket avskiljer kyrkan från kyrkogården. Tornets huvliknande avslutning är karaktäristiskt för Backa kyrka. Ovanför kyrkporten finns en minnesplatta i grå kalksten med nyklassicistisk ornamentik. Den förgyllda inskriptionen lyder ”Backa kyrka/byggd år 1864/Under konung Karl XV:s regering”. Låsanordningen på kyrkans dubbla port kommer från den gamla kyrkan. Fasaden har en vit spritputs, liksom den något utskjutande sockeln. Långhuset har fem fönster med huvudingång i väster och en ingång på den norra resp. södra långsidan. En mindre ingång finns också i anslutning till koret. Långhusets tak är täckt med kopparplåt och takfoten markeras med en profilerad gesims i gult tegel. Tornhuvu är täckt med skiffer och kröns upptill av ett delvis förgyllt kors. Kyrkans kor markeras på taket av ett rundkors i koppar. Fönstern är spröjsade och gråmålade och har solbänkar i grå kalksten. De övre fönsterlufterna är rundbågiga. Innerfönstren är småspröjsade blyinfattade rutor med färgat glas. Dörr- och fönsteromfattningar är slätputsade. Stup- och hängror är av koppar.

Bårhuset är beläget strax utanför kyrkogårdsmuren nordväst om kyrkan. Enplansbyggnaden har en nordsydlig sträckning med ingångar på södra och östra sidan. Dimensioner och utformning av dörrar och fönster markerar åtskillnad mellan bisättningsrummet och den del av byggnaden som bl a. inrymmer redskap. Fasaden har gråvit spritputs och sadeltaket är täckt med tvåkupigt tegel. Ett brunmålat träkors ovan entrén på den södra gaveln utmärker bisättningsrummet, liksom ett blyinfattat fönster med färgat glas på västfasaden. Ett skärmtak skyddar den dubbla brunmålade och panelklädda porten.

Församlingshemmet är senare tillkommet och står öst om nya kyrkogården. Det är en stor, avlång byggnad i nord-sydlig riktning. Ena delen är klädd med röd/orange spritputs och andra delen består av brunt tegel. Sadeltaket är klätt med tvåkupigt taktegel, och har en kraftig takkupa av grön plåt.



Backa kyrka



Bårhus



Församlingshem

VÄRDEBESKRIVNING

Till grund för följande värdebeskrivning ligger Riksantikvarieämbetets system för kulturhistorisk värdering. Systemet bygger på en struktur med olika delbegrepp (grundmotiv) uppdelade i Dokumentvärden (den historia som kyrkogården berättar genom sin faktiska existens med byggnadstekniska, arkitektur-, byggnads-, samhälls-, social- och teknikhistoriska värden) och Upplevelsevärden (kyrkogårdens estetiska egenskaper – dess konstnärliga, traditions- och symbolvärden). Förstärkande och övergripande motiv för bevarande kan vara autenticitet, äkthet, kvalitet, pedagogiskt värde, tydlighet, sällsynthet och representativitet.

(Kulturmiljövårdens bebyggelseregister, Riksantikvarieämbetet, 1998).

Kyrkogårdens kulturhistoriska värden som helhet

Övergripande struktur med murar, grindar, gångsystem och vegetation har en kontextuell och historisk förankring som markörer av kyrkans gränser och utvidgningar under olika perioder, med högt kulturhistoriskt, estetiskt och kvalitativt värde.

Gravanläggningarnas kulturhistoriska värden

Den gamla kyrkogården har kontinuitet sedan medeltiden, där kyrkan har ett framträdande läge i dagens stadslandskap, en påminnelse om byggnadens funktion som samlade enhet i ett tidigare jordbrukslandskap. Denna äldre del skiljer sig höjd- och stilmässigt från den nya kyrkogården i nordväst. Omgärdning av stenvmur, smidesgrindar, kvartersutformning och att delar av den äldre trädkransen finns bevarad förstärker intrycket av äldre tiders ideal, medan den yngre har funktionalistiska förtoner. Kyrkogårdens delar, den gamla och nya, utgör således tydliga tidsdokument av kulturhistoriskt värde.

Mycket av kyrkogårdens kulturhistoriska värde är förknippat med dess höga ålder och ålderdomliga karaktär. En minnessten över den gamla kyrkan förstärker kontinuiteten, och här finns också gravstenar från 1600-1700-talen bevarade, vilket är ovanligt. Utöver detta visar gamla kyrkogården främst exempel på begravnings seder från 1800-talets mitt fram till idag. Stenramar omgärdar kistgravar med ensamgravar och familjegravar. Högresta stenar med delvis stor detaljrikedom har under tidens gång blandats upp något med modernare lägre och slätare stenar. Den yngre kyrkogården visar däremot

helt och hållet tydliga begravnings seder från efterkrigstiden fram till dagens datum, med mer symmetri och enhetlighet både gällande kvarter och individuella gravanordningar. De tydliga arkitektoniska uttrycken har förutom kulturhistoriskt värde starkt estetiska och pedagogiska kvaliteter.

Bland kyrkogårdens gravstenar från tiden före 1950 finns yrkeskategorier angivna som tydligt speglar socknens långa tradition som jordbruksbygd. Hemmansägare dominerar inskriptionerna, men yrken som riksdagsman, häradssdomare, ”nemdeman” och båtsman förekommer också, samt gravvårdar resta över syskon, bröder, systrar eller mor. Minnesstenen i sydvästra delen av kyrkogården minner om kolerans offer, liksom en gravsten över den ”enkoman” som avled i sjukdomen 1934. I övrigt nämns också maskinist, smedmästare och snickare, samt de något udda ”svenskamerikanen”. Riksdagsman och ordförande i Backa sockens byggnadskommitté E. Christensson finns också begravnen här. På nya kyrkogården finns endast ett 20-tal titlar angivna, bland annat typograf, banvakt, sjöman, apotekare och droskägare. Sammantaget är detta ur ett lokalhistoriskt perspektiv mycket intressant och förstärker kyrkogårdens social- och personhistoriska värde.



Kyrkogården karaktäriseras av den kraftiga sluttningen med höga gravvårdar och terrasserande ramar. Äldsta gravstenarna lutar mot södra muren. Vacker entré med smidesgrind i väster.

RIKTLINJER

Bevarandeförslaget för Backa kyrkogårdar är i Göteborgs stadsmuseums kulturhistoriska inventering (1999) utformat så att det omfattar kyrkogårdens övergripande karaktär med planform, gångsystem, omgärdning och vegetation samt fältens gravanordningar. Ett antal enskilda gravvårdar valdes därtill ut efter bestämda kriterier för att säkerställa bevarandet av kyrkogårdens karaktär (svartmarkerade på karta, sid 14) Nedan följer en uppdaterad, kompletterad och vidareutvecklad version av riktlinjerna från 1999. Dessa ämnar definiera och specificera vad inom kyrkogården som är särskilt bevarande- och eftersträvansvärt.

Riktlinjer för gamla kyrkogården som helhet (Medeltida)

Följande karaktärsdrag och delar av kyrkogårdsmiljön har bedömts som väsentliga att bevara ur kulturhistoriskt synpunkt och gäller kyrkogården som helhet.

- Planformen skall bevaras då den bevarar det sena 1800-talets parkkaraktär, och till vissa delar den ursprungliga formen.
- Entrépartiet med grinden och dess stenomfattning samt den äldsta muren i väst utgör ett omistligt inslag i kyrkogårdsmiljön och skall bevaras. Övriga entréer med smidesgrindar skall bevaras.

- Kyrkogårdens grösytor skall bevaras.
- Det gångsystem som finns kvar idag skall bevaras. De centrala delarna har behållit sin karaktär sannolikt från 1800-talets senare del.
- Kyrkogårdens fyra fält har en homogen utformning. Det är av stor vikt att bibehålla karaktären på fälten genom att om möjligt återanvända gravvårdar samt anpassa nya gravanordningar till de befintliga. I de fält där stenram är regel skall dessa ej avlägsnas utan om möjligt återanvändas och nya gravanordningar skall utformas med stenram.
- Kyrkobyggnaden skall bevaras och ej genomgå väsentliga förändringar, samt underhållas med traditionella metoder och material.
- Utmed muromgärdning i norr finns ett äldre vattenuppsamlingskärl som sannolikt kommer från beteshage eller dylikt. Bör bevaras på plats.
- Minnessten över tidigare kyrkans placering skall bevaras.
- Vegetationen är en viktig del av kyrkogårdens karaktär. Äldre träd som finns kvar skall bevaras och skadat växtmaterial skall bytas ut mot likvärdigt i form storlek och volym.

- Buxbomhäckar och sedumtäckta gravplatsytor skall bevaras och vårdas.
- Sparsam plantering rekommenderas inom fälten för att bibehålla fältens karaktäristiska öppenhet.

Riktlinjer för gamla kyrkogården med gravanordningar

Följande riktlinjer avser gravanordningar inom hela gamla kyrkogården och bedöms viktiga att beakta för att kyrkogårdens karaktärsdrag och kulturhistoriska värde skall behållas.

- Idag finns trots kyrkogårdens höga ålder endast ett fåtal gravstenar från 1600-1700-talen fram till efterkrigstiden bevarade. Det är av största vikt att äldre bevarade gravvårdar även fortsättningsvis omhändertas i syfte att ge en bred förståelse av kyrkogården och socknen.
- Eventuella nytillskott av gravanordningar bör ske på befintliga tomma gravplatser. Utformning, placering samt eventuell komplettering skall göras på ett varsamt sätt så att kyrkogårdens huvudsakliga karaktär bevaras och inte förvanskas. Kyrkogårdsförvaltningen bör bistå med kunskap och information till nya ägare.

Riktlinjer för enskilda gravvårdar med stort kulturhistoriskt värde

Gravvårdar som tillskrivs ett stort kulturhistoriskt värde skall bevaras för framtiden. De är utvalda av Stadsmuseet (1999) som representanter av olika stilar från olika perioder. Detta innebär följande:

- Den kulturhistoriska inventeringens förslag på bevarande av enskilda gravar från 1999 skall följas. Urvalet bör dock preciseras och eventuellt revideras i samråd med antikvarisk kompetens vart 6:e år. Antalet gravar av särskilt kulturhistoriskt värde skall vara praktiskt möjligt att förvalta.
- Återlämnade stenramar utan vård bör bevaras men kan återupplåtas. Vid uppförande av ny vård skall hänsyn tas till karaktär och äldre gravanordningar kring platsen.
- Samtliga gravanordningar äldre än 1890 har stort kulturhistoriskt värde då dessa är förhållandevis få i relation till senare gravvårdstyper. De skall bevaras, vårdas på plats, får inte flyttas eller avlägsnas. Ett urval skall upptas som Kulturgravar och skall inte upplåtas, och ett urval skall upptas som Övrigt och bör om möjligt inte återupplåtas. Kriterier för statusen Kulturgravar och Övrigt skall preciseras i förvaltningens gravregister.

- Ett representativt utpekade urval av gravanordningar yngre än 1890 bör bevaras, vårdas på plats, får inte flyttas eller avlägsnas. Dessa påvisar att kyrkogården har använts under en längre period. Ett urval skall upptas som Kulturgravar och skall inte upplåtas, och ett urval skall upptas som Övrigt och bör om möjligt inte återupplåtas. Kriterier för statusen Kulturgravar och Övrigt skall preciseras i förvaltningens gravregister.

- Återupplåtes gravanordningar i kategorin Övrigt (Bör om möjligt inte återupplåtas) skall detta göras efter genomförd dokumentation och med kunskapsberedande information samt Upplåtelseavtal från kyrkogårdsförvaltningen så att varsamhet efterföljs och bevarande säkerställs.

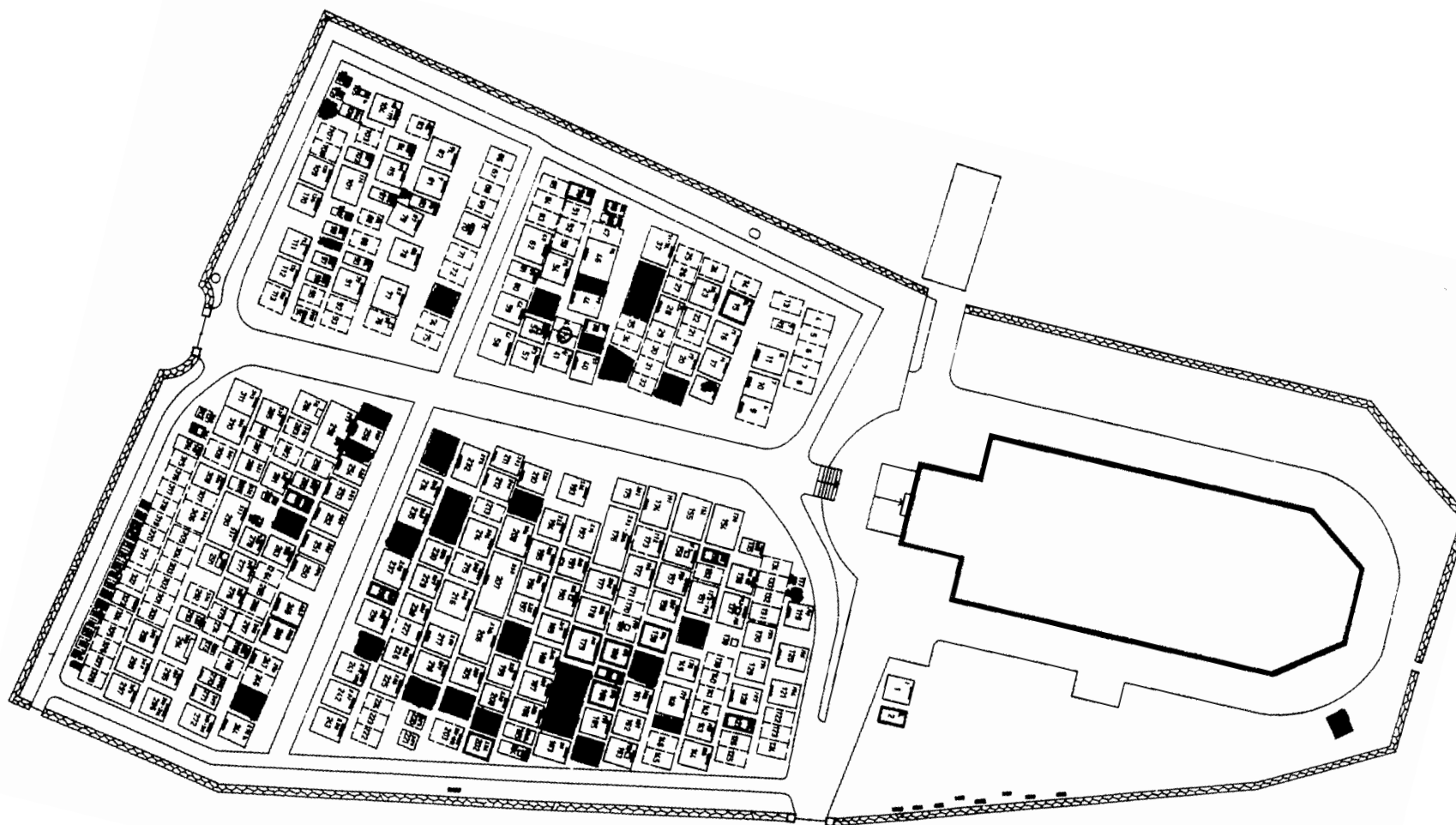
- Avlägsnande eller väsentlig förändring av gravvårdar som tillskrivs kulturhistoriskt värde i förvaltningens ägo eller under återupplåtelseavtal kräver Länsstyrelsens tillstånd.

- Samtliga gravvårdar inom kategorin skall vårdas, dvs. järnstaket skall målas, skadade gravvårdar skall lagas, sten skall hållas fri från moss- och algpåväxt, buxbomshäckar och sedumtäckta ytor skall skötas och konservator skall upprätta program för och på lämpligt sätt åtgärda skadade gravanordningar.

Äldre gravstenar på gräsfältet utmed södra muren

Här finns kyrkogårdens äldsta bevarade gravstenar uppställda. Dessa har flyttats från sina ursprungliga platser, varför ingen tillhörande grav finns.

- Samtliga gravstenar har stort kulturhistoriskt värde med hög bevarandeprioritet och skall registreras som Kulturgravar. Ett urval bör också sättas upp på kyrkans inventarielista, vilket kan berättiga till antikvarisk ersättning vid underhåll.
- Inga av dessa gravanordningar får avlägsnas eller flyttas utan upprättad bevarandeplan och Länsstyrelsens tillstånd.
- Samtliga gravvårdar inom kategorin skall vårdas, dvs. konservator skall upprätta program för och på lämpligt sätt åtgärda skadade gravanordningar, och de skall garanteras en fullgod och stadig placering.



Situationsplan över Backa gamla kyrkogård med kulturhistoriskt värdefulla gravvårdar markerade (Göteborgs Stadsmuseum, 1999.) Längs södra muren, direkt söder om kyrkan, står de äldsta vårdarna uppradade.

Riktlinjer för Nya kyrkogården som helhet (1934)

Kyrkogårdens fyra fält har en mycket homogen utformning och skall behandlas som sammanhållna miljöer. Det är av stor vikt att bibehålla karaktären på fälten genom att återanvända gravvårdarna samt anpassa nya gravanordningar till de befintliga. I de fält där stenram är regel skall dessa ej avlägsnas utan återanvändas och nya gravanordningar skall utformas med stenram. Gravarna har kulturhistoriskt intresse som helhetsmiljö.

- Kyrkogårdens planform skall bevaras då den är ursprunglig.
- Befintliga gångsystem skall bevaras.
- Vegetationen i form av trädrader och planteringar med rumsskapande betydelse inom kvarteren är en viktig del av kyrkogårdens karaktär. Den gräsplanterade ytan mellan gravvårdarna inom fält 1 och 2 skall även framgent vara gräsbesädd.

Fältvis

Enskilda gravvårdar är inte det primära att skydda utan en urskiljning inom varje fält bör göras.

Fält 1:

Inom fältet finns kyrkogårdens äldsta gravanordningar från kyrkogårdens anläggningstid 1934. De är representanter för den nya kyrkogårdens äldsta del. Fältets struktur är viktig att bevara som en sammanhållen miljö. Utöver de generella reglerna gäller därför följande:

- Vid nytillskott av gravanordningar skall detta ske i kistgravsformat som placeras med hänsyn till fältets övergripande struktur.
- Några stenramar har ett äldre utförande med bearbetade ramar. Återtagna gravar med stenramar av detta slag skall återanvändas inom kvarteret.

Fält 2, 3 och 4:

Fälten har en mycket homogen och likartad utformning och behandlas därför som hela miljöer. Kyrkogårdens rätlinjiga indelning är dess karaktär som understryks av den planterade växtligheten i området.

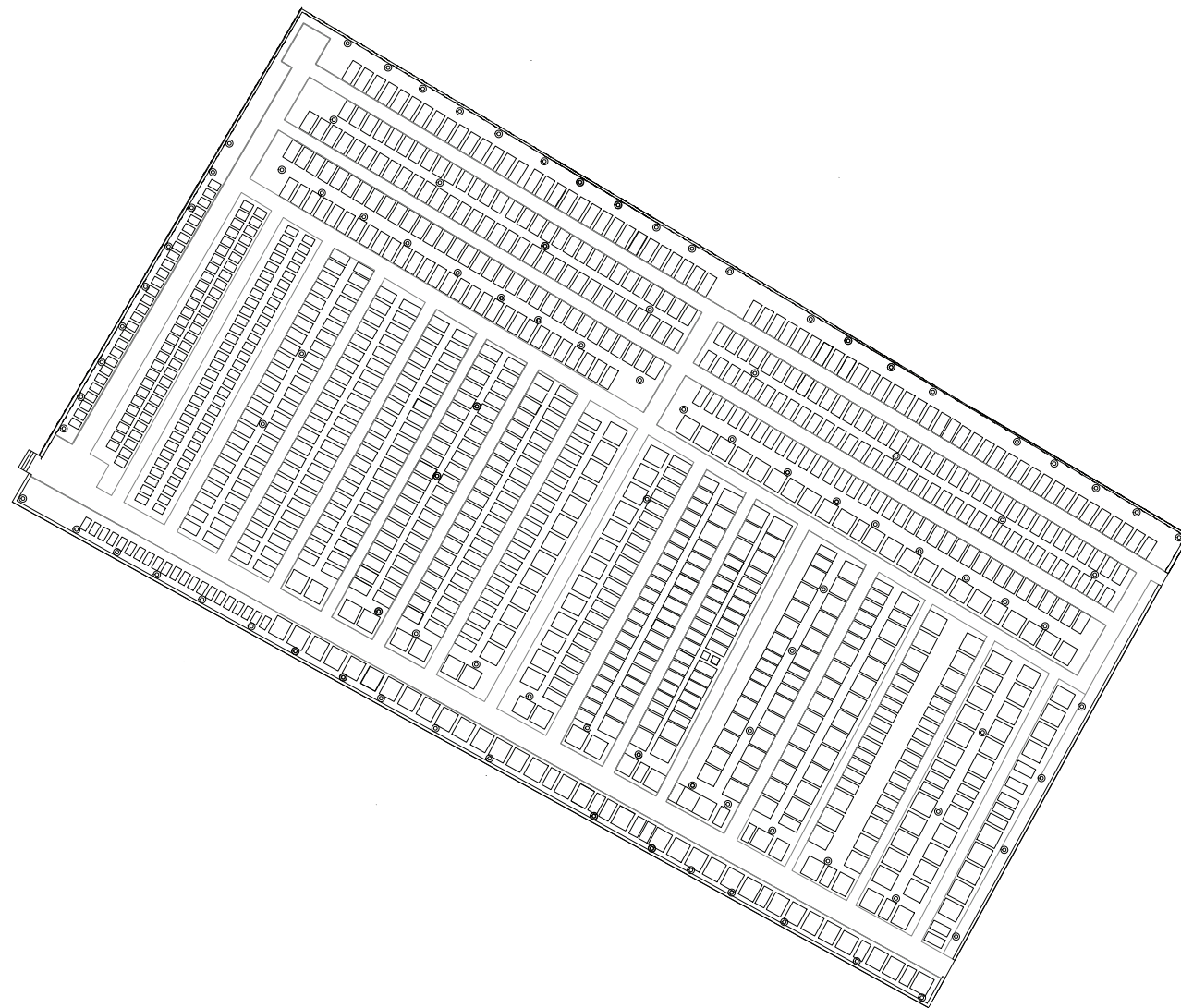
- Tillkommande gravvårdars utformning och placering bör underordnas fältens karaktär.
- Där stenramar är regel skall dessa bevaras och senare tillkomna gravvårdar skall förses med stenram.

Riktlinjer för enskilda gravvårdar med stort kulturhistoriskt värde

Gravvårdar som tillskrivs ett stort kulturhistoriskt värde skall bevaras för framtiden. För Backa nya kyrkogård gäller detta samtliga gravar äldre än 1940.

- Samtliga gravanordningar äldre än 1940 har stort kulturhistoriskt värde då dessa är förhållandevis få i relation till senare gravvårdstyper. De skall bevaras, vårdas på plats, får inte flyttas eller avlägsnas. Ett urval skall upptas som Kulturgravar och skall inte upplåtas, och ett urval skall upptas som Övrigt och bör om möjligt inte återupplåtas. Kriterier för statusen Kulturgravar och Övrigt skall preciseras i förvaltningens gravregister.
- Ett representativt utpekade urval av gravanordningar yngre än 1940 bör bevaras, vårdas på plats, får inte flyttas eller avlägsnas. Dessa påvisar kyrkogårdens användningsperiod. Ett urval bör upptas som Kulturgravar som inte skall upplåtas, och ett urval bör upptas som Övrigt som om möjligt inte bör återupplåtas. Kriterier för statusen Kulturgravar och Övrigt skall preciseras i förvaltningens gravregister.

- Återupplåtes gravanordningar i kategorin Övrigt skall detta göras efter genomförd dokumentation och med kunskapsberedande information samt Upplåtelseavtal från kyrkogårdsförvaltningen så att varsamhet efterföljs och bevarande säkerställs.
- Avlägsnande eller väsentlig förändring av gravvårdar som tillskrivs kulturhistoriskt värde i förvaltningens ägo eller under återupplåtelseavtal kräver Länsstyrelsens tillstånd.
- Samtliga gravvårdar inom kategorin skall vårdas, dvs. skadade gravvårdar skall lagas, sten skall hållas fri från moss- och algpåväxt, eventuella buxbomshäckar och sedumtäckta ytor skall skötas och konservator skall upprätta program för och på lämpligt sätt åtgärda skadade gravanordningar.



Situationsplan över Backa nya kyrkogård.



INNEHÅLL

HISTORIK

BACKA KYRKOGRÄRDAR.....	18
BYGGNADERNA.....	19
KRONOLOGI	20

HISTORIK

BACKA KYRKOGRÄRDAR

Fram till 1928 var Backa annexförsamling i Säve, Backa och Björlanda pastorat, varefter Backa bildade egen församling. Fram till 1961 var Backa moderförsamling i Backa och Tuve pastorat. 1963 kom Backa församling att ingå i Göteborgs kyrkliga samfällighet, och den senaste församlingsdelningen gjordes 1995 då Backa församling delades upp och bildade ett treförsamlingspastorat med Backa, Brunnsbo och Bäckebo församlingar.

Gamla kyrkogården

Backa gamla kyrkogård är med största sannolikhet samtida med kyrkan som tidigare fanns på platsen, dvs. 1100-1200-talet. Gravanordningar från denna tid finns inte kvar då de ofta tillverkades i trä, men det finns ett antal äldre stenvårdar från 1600-1700-talen kvar. På slutet av 1800-talet ansåg man ofta att för att vara bevarandevärd måste föremål ha en ålder av minst 100 år, varför man sannolikt rensade bort många äldre gravstenar i samband med kyrkogårdsutvidgningen som gjordes då den nya kyrkan uppfördes 1864. Samma år tillkom sannolikt de äldsta murpartierna mot väst. 1934 byggdes troligtvis de senare murpartierna med grind mot söder. 1976 syns fortfarande en grind mot sydväst, vilken idag är igenbyggd.

Nya kyrkogården

Området sydväst om Backa kyrka utgjordes av åkermark innan den nya kyrkogården invigdes 1934, efter ritningar av Erik Friberger. Det slutgiltiga resultatet överensstämmer inte fullständigt med ritningarna som föreslog hägnadsmurar i betong vid områdets östra del samt runt en planerad ceremoniplats, som i sig skulle centreras kring ett kors av ek och katafalk av slipad grå kalksten. De södra, västra och norra sidorna skulle däremot avgränsas med häckplaneringar och nätstängsel, och ett portparti i järn med järngrindar skulle markera platsen. Almar skulle planteras utmed omgärdningshäckar och murar samt i allén.



Fotografi från Rapport 11, Göteborgs Stadsmuseum, okänt datum. Backa kyrka med äldre tornet i ren lantbruksmiljö.

BYGGNADERNA

Backa kyrka

Den nuvarande kyrkan är bara drygt 140 år, men den äldsta inventarien i Backa kyrka är en täljstenshuggen dopfont från 1100-1200-talet, vilket är en indikation på hur länge det funnits en kyrka på platsen. Medeltidskyrkan genomgick en omfattande ombyggnad 1721 då bl a kor revs och långhus förlängdes, varför man ibland talar om två kyrkor - före och efter ombyggnad. Till kyrkan hörde också en klockstapel, som tillsammans med kyrkan revs och ersattes av den nuvarande, ”tredje” kyrkan år 1864. En minnessten finns mitt bland gravvårdarna något sydväst om kyrkan som markör över den äldre kyrkans placering.

Den nuvarande kyrkan ritades av J F Åbom, och invigdes 1868 då orgeln var färdigbyggd. Förutom dopfonten fördes krucifix, altarljusstakar, dopskål, oblatask, nattvardskalk samt den mindre av kyrkklockorna över från den gamla kyrkan. År 1900 utfördes vissa interiöra snickeriarbeten, och sex år efter tillkom altaruppsatsen. 1927 förändrades kyrkans siluett dramatiskt då en ny tornhuv ersatte den tidigare tornspiran. 1933 genomfördes invändig renovering

och isolering samt omputsning av väggarna. 1961 ersattes den taktäckande galvaniserande järnplåten från 1879 av kopparplåt. Sakristian byggdes in 1966. Kyrkan ommålades 1964 men var redan 1971 åter i behov av ommålning. Den sista genomgripande inre ombyggnaden skedde 1980, då bl a. vissa bänkrader togs bort och tunnvalvet täcktes med masonitskivor.



Backa kyrktorn före och efter 1927 års ombyggnad. (ATA).

Bårhuset

Strax utanför kyrkogårdsmuren nordväst om kyrkan ligger bårhuset, uppfört 1934. Byggnaden inrymmer även redskapsförråd.

Församlingshemmet

Församlingshemmet, ritat av arkitekten Olle Bergström, invigdes på Kristi himmelsfärdsdag 1957. Ursprungligen hade man planer på att på platsen placera en äldre tvåvåningsbyggnad, Tingstad Storegård, och i denna inreda församlingshem. Det visade sig dock att detta projekt blev alltför kostsamt.

Församlingsexpeditionen

Drygt tio år senare, 1968, byggdes Församlingsexpeditionen. Mellan 1962 och 1975 ökade församlingens invånareantal från ca 5 000 till ca 22 000. Lokalerna blev för små och hårt nedslitna. 1990 renoverade man, byggde ihop de båda husen och fick mer ändamålsenliga lokaler. Byggnaden är uppförd i rött tegel med dörrar, fönster och tak i olika utformning, färg och material. De olika byggnadsdelarna är avläsbara i fasaderna.

KRONOLOGI

Årtal	Händelse	Utförande/kommentar	Källa	Årtal	Händelse	Utförande/kommentar	Källa
1100-1200-talet.	Första kyrka byggs		Rapport 11	1968	Församlingsexpedition		Rapport 11
1864	Nuv. kyrka byggs	Äldre kyrka och klockstapel rivs. Inventarier tas tillvara.	Rapport 11	1971	Ext. ommålning av kyrka		Rapport 11
1868	Nuv. kyrka invigs		Rapport 11	Slutet 1970-tal?	Öppningar i mur på gamla sätts igen		Rapport 11
1906	Altaruppsats		Rapport 11	1980	Int. ombyggnad		Rapport 11
1927	Tornhuv ersätter torn		Rapport 11	1990	Sammanbyggnad av exp. och församlingshem.		Rapport 11
1928	Bildar egen församling		Rapport 11	1995	Treförsamlingspastorat med Backa, Brunnbo och Bäckebo församlingar		Rapport 11
1933	Inv. renovering och isolering av kyrka		Rapport 11	1999	Kulturhistorisk inventering	Gbg. Stadsmuseum	Rapport 11
1934	Mur kompletteras på gamla		Rapport 11				
1934	Nya kyrkogården tillkommer		Rapport 11				
1934	Bårhuset byggs		Rapport 11				
1957	Församlingshemmet invigs	Arkitekt Olle Bergström	Rapport 11				
1961	Nytt kopparplåtstak		Rapport 11				
1963	Göteborgs kyrkliga samfällighet		Rapport 11				
1964	Ext. ommålning av kyrka		Rapport 11				
1966	Sakristia tillkommer		Rapport 11				

INNEHÅLL

INVENTERINGSRESULTAT

GRAVVÅRDSTYPER	22
GRAVAR AV KULTURHISTORISKT VÄRDE	24
ENSKILDA KULTURGRAVAR.....	24
VEGETATION.....	36
ENTRÉER, MARK MM	40
UTRUSTNING	46
BELYSNING.....	48

INVENTERINGSRESULTAT

GRAVVÅRDSTYPER

Följande text (rev.) samt illustrationer baseras på Göteborgs Stadsmuseums rapport 11, 1999.

Backa gamla

Backa gamla kyrkogård uppvisar en variationsrikedom beträffande gravvårdstyper från olika tidsepoker från 1700-talets början fram till vår egen samtid. De äldsta gravstenarna på kyrkogården har flyttats från sina ursprungliga platser och står uppställda utmed muromgärdningen i kyrkogårdens sydöstra del invid kyrkan. Gravstenarna är främst från 1700-talets början men två är från 1800-talets slut. De äldsta är tillverkad i skiffer eller sandsten, är låga, smala och tunna. De flesta har inskriptionen ”IHS” (Jesus Hominum Salvator - Jesus Människornas Frälsare) eller ”In Hoc Signo” (I detta tecken *skall du segra*). Övriga tecken kan vara kors, timglas eller duva. Förutom symboler samt tunna skåror som bildar ram runt inskriptionen (som avger årtal och namninitialer) eller enklare mönster är dekorationer få. Det är främst stenens övre kant som är mest bearbetad med svagt välvda, trianglar, kantiga former osv. Ytterkanterna är i övrigt ojämna. På kyrkogården finns också en spetsformig gravsten från 1791 vars ena sida är täckt med inskriptioner och på dess baksida strå Me/men/to mori.

Gravanordningarna från 1800-talet är av grå eller röd kalksten med klassicerande utformning med välvd eller spetsig avslutning upptill. Symbolerna som kröner den nedsänkta och svartmålad namnskriftionen är ofta i form av en nedåtgående sol eller stjärnor. Gårdsnamnet finns nästan alltid angivet. Gravanordningarna från 1800-talets slut utförs främst av höga vårdar i granit som antingen är släta och ofta helt blankpolerade eller endast med polerad framsida. Inskription är ofta förgylld och försänkt. Stenramarna har välvd alternativt avfasade ovansidor och är sammanfogade med not och fjäder. På kyrkogården finns två gjutjärnsstaket.

De tidiga 1900-talets gravvårdar har i många fall likheter med det sena 1800-talets gravvårdar såsom de höga obeliskformade polerade stenarna. Gravsten och ram är på några gravvårdar tidstypiskt arbetade till en sammanhängande enhet där utformningen av stenramen ägnats stor omsorg. Vanligt är att granitklot pryder ramarnas hörn och att ramarnas kanter är avfasade. Någon gravanordning har en nationalromantisk prägel. De är ofta tillverkade i ljus granit. Inskriptionen är ofta upphöjd och lite grovhuggen med tidstypiskt typsnitt.

Gravvårdarna från 1930-40-talen är låga och rektangulära. Formspråket är enkelt och ytorna släta med klassicerande symboler som den grekiska tempelgaveln. Dekoren är i form av oljelampor, facklor eller liknande. Från denna tid finns flera liggande gravvårdar med lock.

Efterkrigstidens gravvårdar utvecklas mot en mer förenklad form med nästan genomgående helpolerad yta. Tidsperiodens gravstenar uppvisar en mer homogen utformning med få symboler och dekoration.

Backa gamla kyrkogård används alltjämt för gravsättning. Urngravar finns bland de äldre gravarna huvudsakligen på kyrkogårdens nordvästra, nordöstra och sydvästra del. Gravstenarna är liggande eller resta polerade granitstenar, varav en är sedumtäckt.

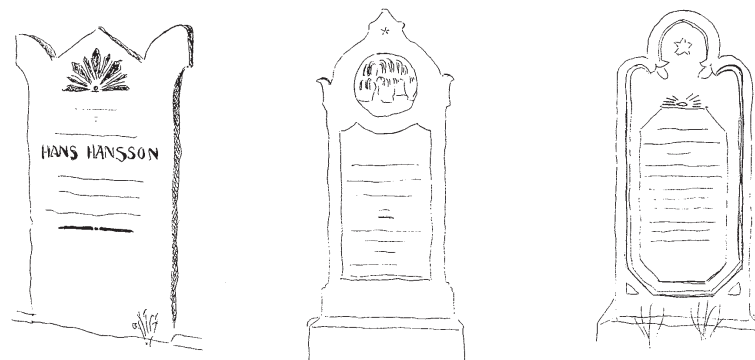
Backa nya

Gravstenarna har en relativt homogen utformning med få variationer, och kyrkogården präglas av funktionalismens stränga geometri. Med undantag av urngravarna har nästan samtliga gravar stenramar i blankpolerad granit. Stenramarna i anslutning till kyrkogårdens äldsta del i kv. 1 kan dock variera något med mer eller mindre

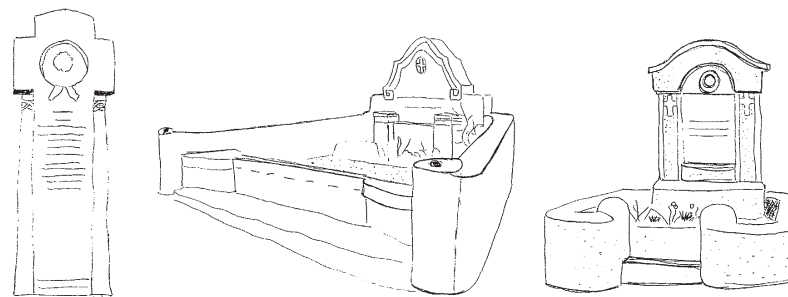
bearbetade stenramar. Gravstenarna är låga och rektangulära och nästan uteslutande tillverkade i granit som ofta är polerad. Inskriptionen är ofta förhöjd och polerad. I de fall dekorationer finns förekommer de i form av solar, blommor och kors. Några gravstenar från 1990-talet har ett nytt inslag av dekoration i form av bilder på de gravsatta.



Äldre gravstenar på Backa gamla kyrkogård. Gravstenen till vänster finns utmed södra kyrkogårdsmuren. Den mittersta finns strax norr om platsen för den gamla kyrkan. Den till höger minner om koleraoffren i Backa.



Gravstenar från 1800-talets senare del. Gravstenen till vänster är tillverkad i röd kalksten. De övriga är gjorda av marmor.



På Backa gamla kyrkogård finns några monumentala gravvårdar från 1910-20-talen med jugendinspirerande stildrag. Nr: 33, 18 resp. 209.

GRAVAR AV KULTURHISTORISKT VÄRDE

Stadsmuseet pekade 1999 ut drygt 30 gravar med stort kulturhistoriskt värde på Backa gamla kyrkogård, svartmarkerade på kartan på s. 27.

Kulturgravar

Enligt utdrag ur gravregistret i mars 2009 äger Göteborgs kyrkogårdsförvaltning 11 av dessa gravar med stort kulturhistoriskt värde. De har återlämnats till kyrkogårdsförvaltningen efter att privat gravrätt upphört, och kallas i registret Kulturgravar. De har i enlighet med riktlinjer som angetts i den kulturhistoriska inventeringen 1999 inte återupplåtits till nya ägare eftersom risken då finns att man förlorar kontrollen över det kulturhistoriska värdet. Dessa är på kartan markerade med rött.

Sju gravanordningar är därtill markerade med blått. Dessa har upptagits som Kulturgravar i gravregistret utan att de tidigare pekats ut som kulturhistoriskt värdefulla av Stadsmuseet. Registreringen beror i de flesta fall på att det inte finns anledning eller möjlighet att ta bort eller återupplåta dessa gravar. I andra fall kan förvaltningen varit osäkra på ifall dessa kanske borde erhålla ett större beva-

randeskydd och därmed benämnt dem Kulturgravar. Ibland kan det också vara så att förvaltningen vet att personen som är begravd på platsen har ett lokalhistoriskt värde, och därför vill bevara stenen. Precisering av det kulturhistoriska värdet saknas både för Stadsmuseet och Förvaltningens utpekade objekt.

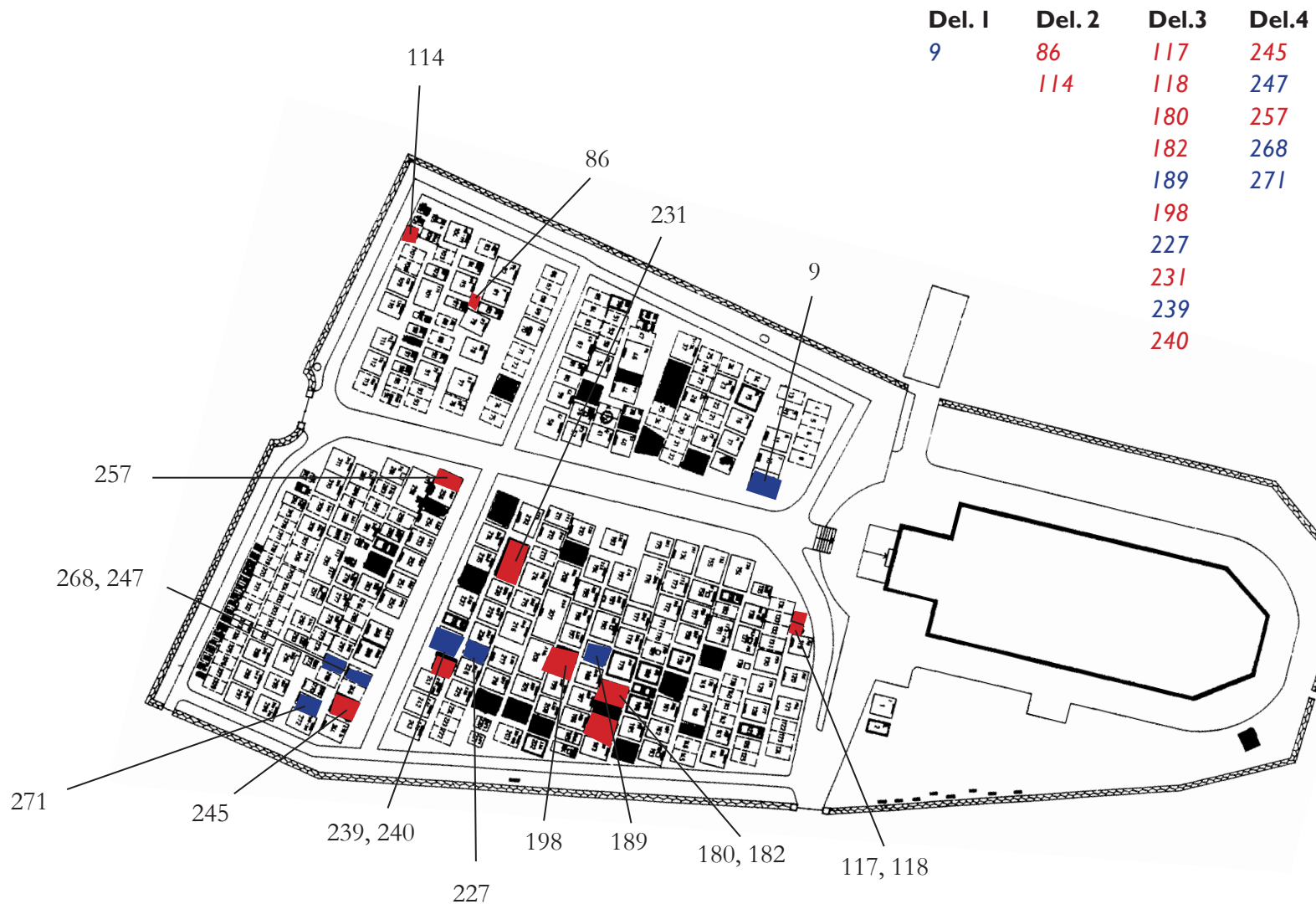
Läs mer om detta på Utvecklingsförslag av Gravvårdar på s. 66.

ENSKILDA KULTURGRAVAR

Nedan följer inventeringsresultat över de arton gravar som i kyrkogårdsförvaltningens register benämns Kulturgravar. Karaktär, Kulturhistoriskt värde och status samt Skador och åtgärdsbehov har beaktats. Förutom skadeinventering har syftet varit att precisera det kulturhistoriska värdet av Kulturgravarna och se över beståndet för att erhålla en rimlig beståndsnivå möjlig att förvalta. Gravanordningarna har bedömts och delats in i två kategorier: Kulturgravar och Övrigt.

För närmare förklaring av Kategoriindelning se Utvecklingsförslag s. 66 ff.

För vidare generella skötselråd se Göteborgs stadsmuseums rapport 11 (1999), s 75 ff.



Kulturhistoriskt värdefulla gravar på Backa gamla kyrkogård. Svart markering visar gravar av kulturhistoriskt värde under privat förvaltning. Röd markering visar Kulturgravar under kyrkogårdsförvaltningens förvaltning. Blå visar senare tillkomna gravar upptagna som Kulturgravar utan att tidigare utpekats som kulturhistoriskt värdefulla. Nr 9 bör ses som kulturgrav i framtiden då det kulturhistoriska värdet är högt.



Grav 9 (KULTURGRAV)

Karaktärisering: Högre, tredelad obeliskvård med bas och sockel i grå granit samt pelare i röd granit. Slåthuggna sidor, polerad framsida med försänkt, svartfylld inskription. Står på gräsyta.

KYRKOVÄKTAREN
ANDREAS ANDERSSON
f. 1/12 1805 d. 8/1 1873
HUSTRUN BRITTA
f. 1/7 1822 d. 22/4 1870

Kulturhistoriskt värde och status: Gravvård äldre än 1890. Tidstypisk obeliskform. Socialhistoriskt värde (titel). Miljö- och karaktärsskapande för kyrkogården (hög, ålderdomlig). Senare upptagen som Kulturgrav, och bör fortsättningsvis betraktas som sådan: Skall ej återupplåtas.

Skador och åtgärdsbehov: Gott skick. Pelare något förskjuten ur position, kontinuerligt underhåll.



Grav 86 (KULTURGRAV)

Karaktärisering: Högre, smal kalkstensvård med vågformat krön, ståendes på kraftig kalkstenssockel. Försänkt, svartmålad inskription.

Framsida:
HÄR HWILAR..
CHOLERA FARFOTEN
HÄDANKALLADE ENKOMANNEN
BENT ELIASSON
IFRÅN TINGSTAD MÅGÅRDEN
FÖDD DEN 22 MARS 1775
DÖD DEN 23 AUGUSTI 1834
FOSTERBARNENS ERKÄNSLA
OCH TACKSAMHET RESTE
DENNA MINNESVÅRD 1846

Baksida:
DÖDEN.....VILL OSS GASTA
OCH KNACKAR PÅ VÅR DÖRR
GUD LÄRA OSS.....NKA VÅRT OCH
VACKT.....
ATT VI.....

Kulturhistoriskt värde och status: Gravvård äldre än 1890. Tidstypisk steleform av kalksten från 1800-talets första hälft. Miljö- och karaktärsskapande för kyrkogården (hög, ålderdomlig). Samhälls- och socialhistoriskt värde (Kolera, ors/gårdsnamn). Kulturgrav: Skall ej återupplåtas.

Skador och åtgärdsbehov: Kraftigt flagnande ytsten. Inskription försvinner, konservator bör kontaktas för undersökning. Mosspåväxt på sockel, borstas rent om det sprids.



Grav 114 (KULTURGRAV)

Karaktärisering: Stående, smal minnesvård i kalksten med vält krön och profilerade övre ytterkanter. Bred sockel av granit. Släta ytor med försänkt och svartmålad inskription på både fram- och baksida. Dekor av strålar ovan text, också i svart. Tidigare omgärdad av Buxbom, nu enbart gräsyta.

Framsida:

ÅR 1854 HÄRJADE CHOLERA FARSOTEN
INOM BACKA FÖRSAMLING
ÖFVER ETTHUNDRADE PERSONER
VORO SÄNGLIGGANDE SJUKE HVARAF
TRETTIOSEX SKÖRDADES GENOM DÖDEN
OCH HVILA HÄR I SINOM DEL
TILLS DAGARNA HAFVA ÄNDE
SÖRJANDE SAMTIDA OCH TACKSAMME
EFTERLEFVANDE RESTE DENNA MINNESSTEN 1846

Baksida:

SAM B 24 14
LÅT MIG FÅ HÅLLA I HERRANS HAND
TY HANS BARMHERTIGHET ÄR STOR
FÖR EN OND BRÅD DÖD
BEVARE OSS MILDE HERRE GUD

Kulturhistoriskt värde och status: Minnesvård rest före 1890. Tidstypisk utformning. Samhällshistoriskt värde (minnesgrav, kolera). Miljö- och karaktärsskapande för kyrkogården (hög, ålderdomlig). Kulturgrav: Skall ej återupplätas.

Skador och åtgärdsbehov: Viss flagning av ytskikt förekommer, kontinuerlig kontroll. I övrigt gott skick. Buxbomsbuskar borttagna, kan återplanteras.



Grav 117 (KULTURGRAV)

Karaktärisering: Relativt låg, stående vård av grå natursten (mycket svart). Välvd med finhuggen framsida och grovhuggna sidor. Låg sockel på gräsyta. Försänkt korsdekor samt inskription i svart.

ÅT MINNET AF
JOHANNA OLSDOTTER
BACKA WESTERGÅRD
* 4/12 1820 + 7/11 1854

Kulturhistoriskt värde och status: Vård rest före 1890. Tidstypisk, enkel vård. Lokalhistoriskt värde (orts/gårdsnamn).

Kulturgrav: Skall ej återupplätas. Placeringen i sig utgör också anledning till bevarande, då platsen inte tillåter grävarbete.

Skador och åtgärdsbehov: Gott skick. Inskription bör tvättas från grönalger.



Grav 118 (KULTURGRAV)

Karaktärisering: Stående, smal vård i form av uppåtpekande pil, av grå skiffer. Står direkt på mark, gräsyta. Tvådelad inskriptionsyta med diagonalt streck i mitten.

Vänster: (tolkning)
HER UNDER HVILAR
SALIG HOS GUD AFLIDNA
MANEN BÄNGT ONSON SOM
BEF DÖD ANO 1721.

Höger: (tolkning)
HER UNDER HVILARSALIG HOS GUD AFLIDNA
HUSTRUN INGEBORG NILES DOTTERSON

Baksida:
ME MEN TO MORI

Kulturhistoriskt värde och status: Vård rest före 1890. En av de äldsta på kyrkogården med en för 1700-talet tidstypisk utformning. Unik, säregen inskription.

Kulturgrav: Skall ej återupplåtas.

Skador och åtgärdsbehov: Otydlig inskription, bör hållas ren för att undvika lav- och moss-tillväxt. Lutar något, men står stadigt och behöver inte rätas upp men bör hållas under uppsikt.



Grav 180 (KULTURGRAV)

Karaktärisering: Hög, påkostad, liksidig obeliskvård i svart natursten med mycket glimmer-flagor. Profilerad nedre bas, inskription i övre del av bas (troligen vit ursprungligen), profilerat mellanstycke och därpå hög pyramidavslutad pelare, med uthuggen list nedtill. Sockel i natursten likt stenram med avfasade kanter, röd flisfyllning.

HEMMANSEGAREN
NATHANAEL NILSSON
TINGSTAD STOREGÅRD
F. 17/9 1854 D. 2/11 1888
HUSTRUN
AMANDA JOHANSSON
F. 20/4 1866 D. 26/3 1892
SONEN
NIKOLAUS LUDVIG
F. 17/2 1888 D. 18/9 1888
FAMILJEGRAF

Kulturhistoriskt värde och status: Vård rest före 1890. Miljö- och karaktärsskapande för kyrkogården (hög, ålderdomlig). Påkostad och tidstypisk. Lokal- och socialhistoriskt värde (ort/gårdsnamn, titel). Kulturgrav: Skall ej återupplåtas.

Skador och åtgärdsbehov: Gott skick. Stenram bevuxen med lav bör ses över kontinuerligt.



Grav 182 (KULTURGRAV)

Karaktärisering: Hög, platt obeliskvård, i svart, polerad natursten. Fasade kanter fram på vård. Sockel och bas med fasade kanter i natursten. Försänkt dekorkors i krön samt försänkt förgylld inskription. Gjutjärnsstaket med volutformer på rundad ram av natursten. Gjutjärnsstaketet har med all sannolikhet ursprungligen varit målat svart. Röd flisfyllning.

HEMMANSEGAREN
ANDERS BENGTTSSON
F. D. 12/3 1823 D. D. 10/1 1896
HISTRUN
BRITTA-STINA
F. 27/6 1829 D. 2/11 1913
MARTINA BENGTTSSON
F. 2/9 1859 D. 12/12 1944

Kulturhistoriskt värde: Vård rest före 1890. Tidstypisk vård med påkostad utsmyckning. För platsen ovanlig vård med gjutjärnsstaket. Socialhistoriskt värde (titel). Miljö- och karaktärsskapande för kyrkogården (hög, ålderdomlig). Kulturgrav: Skall ej återupplåtas.

Skador och åtgärdsbehov: Gjutjärnsstaketet kraftigt rostangripet. Rostbehandlas och målas (mönjefärg resp. linoljefärg). Vård i gott skick.



Grav 189 (ÖVRIG)

Karaktärisering: Låg, vinklad vård i rektangulär form av grå granit på rak stenram med markerade hörn. Svart inskription. Ram mycket hög mot väst, flisfylld.

HEMMANSÄGARE BENGT PEHRSSON
* 8/7 1873 + 23/9 1922
HISTRUN KATARINA
* 13/11 1844 + 11/3 1886
TINGSTAD LILLA KROKOGÅRD

Kulturhistoriskt värde och status: Vård möjligtvis rest före 1890. Lokal- och socialhistoriskt värde (ort/gårdsnamn, titel). Senare upptagen som Kulturgrav p g a åtkomstsvårigheter, bör betraktas som Övrig; har ett allmänt kulturhistoriskt värde och bör om möjligt inte återupplåtas.

Skador och åtgärdsbehov: Gravanordningen lutar något, inget akut. Gott skick.



Grav 198 (KULTURGRAV)

Karaktärisering: Hög vård i granit med rakt avslut, grovhuggna sidor, finhuggen framtill, polerad inskriptionsyta i medaljongform. Försänkt inskription, ursprungligt vitmålad. Liljor i relief i båge runt inskriptionsyta. Står på sockel av grå granit. Hög stenram med rundade kanter och platta markerade hörn, röd flisfyllning. Mycket hög kant mot väst. Polerad liggare av granit inom flisfyllning.

HEMMANSÄGARE
ADOLF F. LARSSON
F. 1840 D. 1925
SOFLA LARSSON
F. 1851 D. 1935
DOTTERN AMALLA
F. 1880 D. 1881

GOUDE PERSSON
F. 13/5 1907 D. 26/7 1985

HUSTRUN ELISABETH
F. 1/8 1916 D. 26/11 1970

Kulturhistoriskt värde och status: Vård möjligen rest före 1890 (trol. 1925). Socialhistoriskt värde (titel). Miljö- och karaktärsskapande för kyrkogården (hög, ålderdomlig). Kulturgrav: Skall ej återupplätas.

Skador och åtgärdsbehov: Inskriptionsfärg borta, bör målas. Ramen behöver justeras vid nordvästra hörnet, delar är ur position.

Grav 227 (KULTURGRAV)

Karaktärisering: Hög, kvadratisk obeliskformad vård i svart, polerad diabas. Fasade kanter ovanpå på bas. Sockel av natursten med fasade kanter. Försänkt kors i krön samt försänkt och förgylld inskription.

JOH. P. OLSSON
F. 29/6 1841 D. 14/3 1882
OCH HANS MAKÅ
SARA OLSSON
F. 7/6 1839 D. 23/1 1902
SONEN
JOH. SIGFRID
F. 20/3 1881 D. 30/11 1881

Kulturhistoriskt värde och status: Vård rest före 1890. Tidstypisk obeliskform. Miljö- och karaktärsskapande för kyrkogården (hög, ålderdomlig). Kulturgrav: Skall ej återupplätas.

Skador och åtgärdsbehov: Vården lutar betänkligt, bör rätas upp. Inskriptionsfärg borta, bör fyllas i.





Grav 231 (KULTURGRAV)

Karaktärisering: Gravvård i kalksten på sockel i natursten. Hög, smal sten med kronformat krön och profilerade kanter ut mot sockel och nedre del av krona. Oläslig inskription.

Kulturhistoriskt värde och status: Vård rest före 1890. Tidstypisk för 1800-talets första hälft. Miljö- och karaktärsskapande för kyrkogården (hög, ålderdomlig). Kulturgrav: Skall ej återupplåtas.

Skador och åtgärdsbehov: Kraftig mossbeläggning. Bör rengöras med borste.



Grav 239 (KULTURGRAV)

Karaktärisering: Gravvård i röd, fnhuggen granit med polerad framsida, triangulärt överstycke. Inristning med den avlidnes signatur samt dekoration av oljelampa. Stenram med raka kanter, rundas av i anslutning till tre trappsteg som leder upp mot gravvården, även dessa i röd granit. Röd flisfyllning.

HÄRADSDOMARE
GUSTAV PERSSON
FAMILJEGRAV

Kulturhistoriskt värde och status: Vård möjligen rest före 1890. Socialhistoriskt värde (titel). Ovanlig form på stenram. Senare upptagen som Kulturgrav, bör fortsättningsvis betraktas som Kulturgrav: har ett stort kulturhistoriskt värde genom dess unika ram och skall inte återupplåtas.

Skador och åtgärdsbehov: Gott skick.



Grav 240 (KULTURGRAV)

Karaktärisering: Hög, tunn vård i röd natursten med profildekorationer på sidor och rundat krön. Den övre delen av har dekor av två sorgeträd i relief. Sockel i rödgrå natursten med fasade kanter. Hög ram med raka kanter i natursten med markerade hörn, röd flisfyllning.

HEMMANSÄGAREN
PEHR ANDERSSON
.....DUBBERED
F. DEN 10 JANUARI 1835
D. DEN 22 OKTOBER 1880
SAMT SONEN ANDERS
F. DEN 24 JULI 1875
D. DEN 15 APRIL 1881
HUSTRUN INGRID
F. 1840 D. 1918

Kulturhistoriskt värde och status: Vård rest före 1890. Social- och lokalhistoriskt värde (titel, Orts/gårdsnamn). Tidstypisk. Miljö- och karaktärsskapande (hög, ålderdomlig, dekorativ). Kulturgrav: Skall ej återupplätas.

Skador och åtgärdsbehov: Gravvården lutar och smärre skada finns på den vänstra övre kanten av stenen, bör justeras. Inskription otydlig och oläslig på vissa ställen, bör förbättras.



Grav 245 (ÖVRIG)

Karaktärisering: Vård av natursten med vitt glimmer. Utgör basen för ev. korsdekor (idag borta). Står på profilerad sockel. Vinklad stenram, röd flisfyllning. Inristning av text på fram och baksida.

RIKSDAGSMAN
E. CHRISTENSON'S
FAMILJEGRAF

Inskription baksida:
ÄLSKAD I LIVET
SAKNAD I DÖDEN

Kulturhistoriskt värde och status: Vård möjligen rest före 1890. Socialhistoriskt värde (titel). Urspr. smidesdetaljer och dekoration borttaget, vilket minskar värdet. Upptagen som Kulturgrav men bör ses som Övrig: har ett allmänt kulturhistoriskt värde och bör om möjligt inte återupplätas.

Skador och åtgärdsbehov: Gravvården har ursprungligen innefattat smidesstaket och antingen gjutjärn- eller marmorkors eller annan dekoration som nu är borta. Infästningar finns på krönet av vården samt runtom på stenramen. I övrigt inga skador.



Grav 247 (ÖVRIG)

Karaktärisering: Hög, rektangulär obeliskvård i svart diabas med polerad framsida och finhuggna sidor. Försänkt, förgylld inskription på både pelare och bas, inramande linje vid ytterkanter. Sockel i natursten. Står på gräsyta.

HEMMANSÄGARE
JONAS HUGOSSON
F. 8 SEPT. 1822
D. 10 MARS 1905
HANS MAKAS
KERSTIN
F. 19 SEPT. 1822
D. 23 MAJ 1883
FAMILJEGRAF

Kulturhistoriskt värde och status: Vård rest före 1890. Tidstypisk obeliskform. Miljö- och karaktärsskapande för kyrkogården (hög, ålderdomlig). Socialhistoriskt värde (titel). Upptagen som Kulturgrav möjligtvis p.g.a. svårigheter att återupplåtas p.g.a. placering. Kan betraktas som Övrigt: Bör om möjligt inte återupplåtas.

Skador och åtgärdsbehov: Lutar kraftigt, sannolikt p.g.a. närliggande trädets rotsystem. Bör justeras utan att gå på trädrotssystemet, och hållas under uppsikt.



Grav 257 (KULTURGRAV)

Karaktärisering: Hög, smal vård av metall med triangulärt krön, ståendes på metallsockel samt bas av natursten. Inskription ramas in av försänkt linjeprofil. Försänkt inskription och korsdekor.

MINNESVÅRD ÖFVER
ENK. SARA SVENSDOTTER
FRÅN BALLSKÅR NORDGÅRD
FÖDD 18 10/7 05 DÖD 18 .. /10 71
SKÄNKT AF
HENNES YNGSTA SON
G. PS. 439. VS

Kulturhistoriskt värde och status: Vård rest före 1890. Unikt material och utformning på kyrkogården. Lokalhistoriskt värde (orts/gårdsnamn). Miljö- och karaktärsskapande för kyrkogården.

Kulturgrav: skall ej återupplåtas.

Skador och åtgärdsbehov: Lutar betänkligt, bör rätas upp. Mosspåväxt på bas kan borstas bort.



Grav 268 (KULTURGRAV)

Karaktärisering: Vård i obeliskform med fasat krön, medelhög, i rödflammig polerad granit på sockel i finhuggen, grå granit. Vitfärgad, försänkt inskription. Rak stenram, hög mot väst. Röd flisfyllning.

ÖFVERLÄKAREN
HVID GÖTEBORGS HOSPITAL
MED D.R. C.T. ANJOU
F. 18 14/12 23 D. 18 20/8 83
OCH HANS HUSTRU
INGA MARIA MOLIN
F. 18 14/12 23 D. 19 20/8 83
PS. 275: 8-9

Kulturhistoriskt värde och status: Vård uppförd före 1890. Ovanlig karaktär på stenmaterial. Tidstypisk obeliskvård. Miljö- och karaktärsskapande för kyrkogården (hög, ålderdomlig). Socialhistoriskt värde (titel). Kulturgrav: Skall ej återupplåtas.

Skador och åtgärdsbehov: Hela partiet lutar kraftigt, men står stadigt och behöver inte åtgärdas men ses över kontinuerligt. Gott skick.



Grav 271 (KULTURGRAV)

Karaktärisering: Tredelad, platt obeliskvård med bas och pelare av diabas samt sockel av grå natursten. Platt stenram kring smal gravanordning, röd flisfyllning. Försänkt, förgylld korsdekor och inskription, vänd mot öst.

SJUKSKÖTAREN
A.J. JOHANSSON
F. 8 JULI 1886
D. 6 JANUARI 1904
ÖVERSKÖTAREN
C.M. JOHANSSON
F. 4 FEBRUARI 1870
D. 26 FEBRUARI 1924

Kulturhistoriskt värde och status: Vård rest före 1890. Tidstypisk obeliskvård. Socialhistoriskt värde (titel). Miljö- och karaktärsskapande för kyrkogården (hög, ålderdomlig). Kulturgrav: Skall ej återupplåtas.

Skador och åtgärdsbehov: Inskription flagnar och förgyllning bör underhållas. Smutsig med grön-algpåväxt, bör rengöras.

VEGETATION BACKA GAMLA KYRKOÅRD

Den gamla kyrkogården ger ett mycket lummigt intryck och här finns också en del mycket gamla träd. En annan bidragande faktor till grönskan är att kyrkogården inramas på tre sidor av skog. Bland träden på kyrkogården hittar man främst inhemska lövträd. Enligt den kulturhistoriska inventering som gjordes 1999 av Göteborgs Stadsmuseum, fanns det då fruktträd vid muren på kyrkogårdens västra del. I slutet av 1800-talet planterades här även hägg, en art som idag saknas.

Inramning

Backa gamla kyrkogård är inramad av träd. Den äldsta delen, vid kyrkan har en trädkrans av gamla oxelträd, medan den yngre delen nedanför har en blandad trädkrans bestående av bland annat lind, lönn, alm och ask. Den nordvästra sidan är nyligen planterad med jättevitoxel, en sort som avviker ganska starkt mot övriga oxlar.

Alléer och trädtrader

Från entrén i nordväst och upp mot kyrkan går en allé av hamlade parklindar. Allén är i gott skick, och utgör ett viktigt element på kyrkogården. Den var tidigare ännu starkare markerad och bestod av flera träd.

Raderna med skogslönn, tysklönn och alm bidrar starkt till kyrkogårdens lummighet.

Solitärträd

På kyrkogården finns få solitära träd. Intill kyrkan står ett gullregnsträd och en alm. Den senare kan kanske ha ingått i en större plantering en gång i tiden. På den yngre delen står en äldre hängask som är i ganska dåligt skick.

Häckar

Enda häckarna på kyrkogården är de idegranshäckar som inramar en av platserna för vattenpost och sopkärl.



En av de hamlade lindarna



Kyrkogårdens enda sorgträd, en gammal hängask som skyddas av två gamla almar.



Några av kyrkogårdens gamla träd. Närmast i bild och även uppe vid kyrkan syns några av de gamla lönnarna. I bakgrunden syns ej ännu utslagna askar.

Inventeringsplan Vegetation



VEGETATION

BACKA NYA KYRKOGÅRD

Den nya kyrkogården är strikt uppdelad i en rutnätsstruktur med trädkrans och rader av träd.

Inramning

Den ursprungliga utbredningen av Backa Nya kyrkogård inramas av oxlar som idag med ett fåtal undantag är ganska gamla och har uppnått en imponerande kronstorlek. Den del som utvidgades på 60-talet är också kantad av oxlar, fast yngre individer.

Alléer

Längs kyrkogårdens södra kant finns en allé av oxel som är inkorporerad i trädkransen, det vill säga trädkransen utgör ena sidan av allén.

Trädnader

På kyrkogården finns rader av prydnadsträd. I den nyaste delen står en rad pelarkörbär med nävor planterade kring stammarna. På den äldre delen står glest planterade rader eller par av bland annat glanskörbär.

Häckar

Oxelhäckar med inslag av andra arter till exempel liguster kompletterar trädkransen längs båda långsidorna och östra kortsidan. Häckar finns också kring en del av platserna för vattenpost/sopkärl men då är de av vintergrön liguster. Tidigare har det funnits rygghäckar där det idag står prydnadskörbär. Det har även funnits friväxande buskhäckar.



En rad av glanskörbär



Vy över kyrkogårdens vegetation.

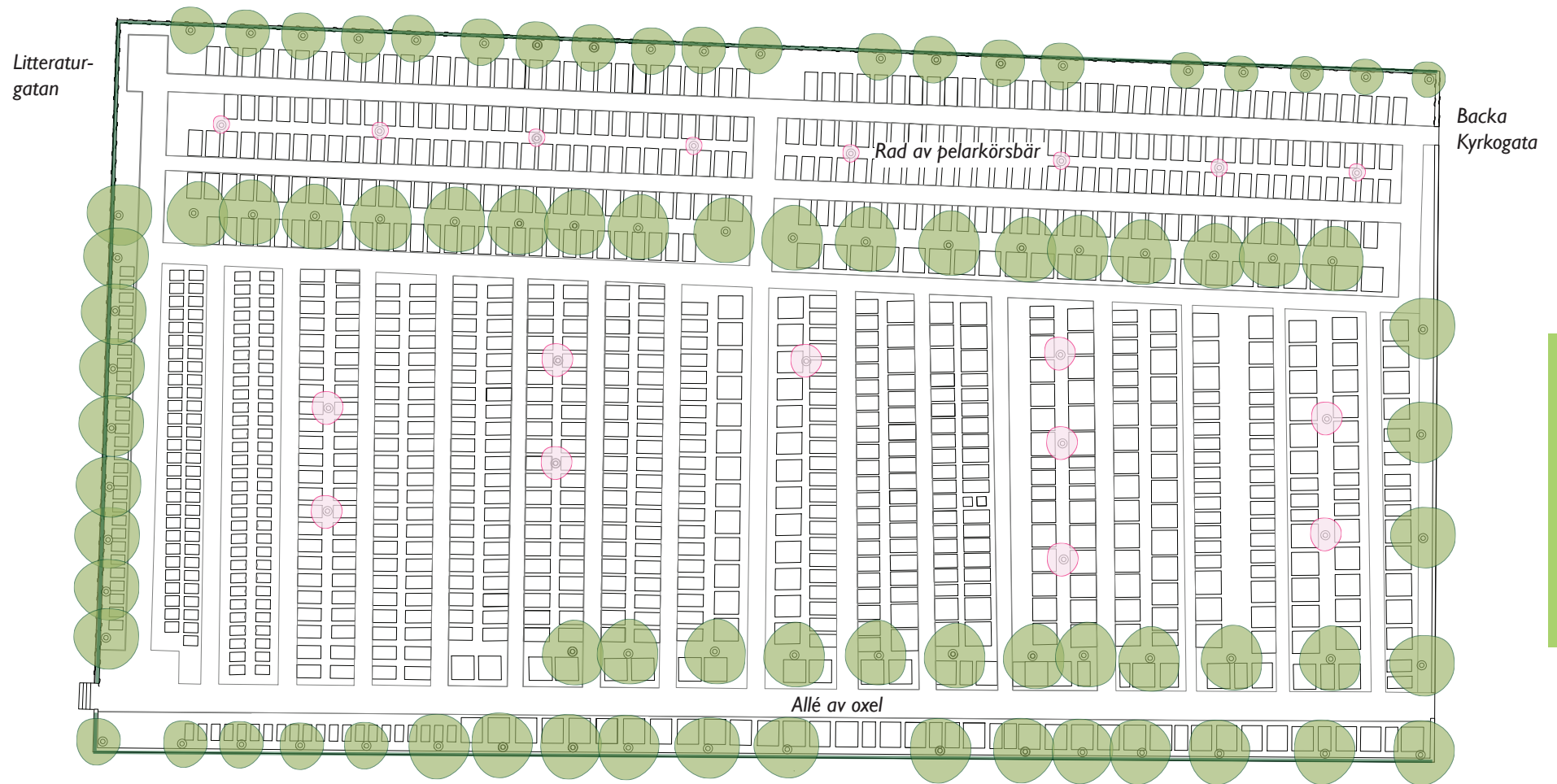


På kyrkogårdens västra sida är en stor del av häcken av liguster



Häcken behöver repareras på sina ställen

Inventeringsplan Vegetation



Inventeringsplan över vegetationen. Alla gröna träd är oxlar och alla rosa träd är olika prydnadskörsbär



ENTRÉER OCH MARK MM BACKA GAMLA KYRKOGÅRD

Entréer och grindar

Backa Gamla kyrkogård har tre entréer. Huvudentrén ligger i väster och är utformad som en halvmåne med pampiga grindstolpar i granit krönta med kapital försedda med stora klot. Här står en sirligt utformad smidd pargrind med volutdekor, troligtvis från 1860-talet. Entrén leder sedan besökaren upp mot kyrkan genom en allé av hamlade lindar. Den andra entrén återfinns öster om kyrkan, och leder in besökare från parkeringsplatsen utanför. Entrén har mycket kraftiga grindstolpar grovhuggna i granit utan utsmyckning samt en smidesgrind i lika form som huvudentréens om än lägre, tillverkad 1934. Den tredje entrén är endast en liten smitväg genom muren på baksidan av kyrkan. Här kommer man ut mot bergshöjden med vid utsikt. Stigen dit används relativt frekvent.

Enligt kartmaterial från den kulturhistoriska inventeringen har det funnits ytterligare en entré i sydvästra hörnet och en i nordvästra muren. Dessa är borta idag.

Överst syns huvudentrén där muren är formad som en halvcirkel. Entré nummer 2 i mitten är yngre och lägre. Entré nummer 3 underst, är bara en öppning i muren och här har en sten fallit ur.



Inventeringsplan Entréer och utrustning



Gångar och markbeläggning

Ytan kring kyrkan och gångarna är belagda med asfalt, som är lappad och lagad på flera ställen. I anslutning till trappan finns en yta som är belagd med rektangulära granitplattor. Fogarna mellan plattorna är mycket breda, ibland flera cm, vilket inte är bra ut tillgänglighetssynpunkt.

Kring bårhuset strax intill kyrkan ligger oregelbundna naturstensplattor. Övergången mellan plattorna och angränsande asfaltytor är inte så välgjord.

På flera ställen finns svaga antydningar till gångar som idag är övervuxna/borttagna. Bland annat längs murarnas insidor. I och med att dessa tagits bort har några gångar blivit återvändsgångar.

På övriga ytor mellan gravarna växer gräs.

Murverk

Gamla kyrkogården omgärdas på alla sidor av en stenmur. Mot väst löper det äldsta partiet som troligtvis tillkom 1864, som består av fogade, kraftiga stenblock i röd granit med skifferplattor lagda ovanpå. Övrig mur mot söder, öst och norr är lägre och av annan karaktär, uppbyggd av jämnstora grå granitblock i symmetrisk uppbyggnad, toppstruken



Ovan: Lappad asfaltsbeläggning.

T.h, överst: Mosstäckt, asfalterad gång mellan kvarteren.

T.h, mitten: gångplattor i vilplan framför kyrkporten.

T.h, under: Skifferplattor och asfalt framför bårhuset.



med cement i välvd form. Tidigare har här funnits en traditionell kallmur, och exakt när förändringarna gjorts är okänt (*Rapport 11, s. 45*).

Det finns även en terrasseringsmur direkt väst om kyrkan. Muren sträcker sig från södra ingången till bårhuset, och framför kyrkoentrén skapas en halvmåne mot väst. Här är muren uppbyggd av mindre naturstensblock i olika format, krönt av kalkstensblock. Muren har fogats med cement och faller kraftigt ur.



Trappor

Upp till kyrkans huvudentré, löper en trappa i två etapper, där marken kring kyrkan utgör vilplan med asfalt och stengläggning. Trappan består av rektangulära, grå granitblock med två enklare handledare av svartmålat järn. Mot kyrkan går trappstegen åt tre håll, och här finns extra handledare längs kyrkväggen. I den nedre delen av trappan finns sättningar.

Mot kyrkan finns i öst också en kalkstenstrappa i halvmåneform, som delvis färgas grön av koppar från taket. I övrigt är denna i gott skick.

Staket

På terrasseringsmuren framför kyrkporten står ett äldre smidesstaket med viss dekor samt små klot på pollarna. Formen följer den välvda platsen framför kyrkan, och pollarna är förankrade mellan och under kalkstensplattorna.

Vid bårhuset löper en betonggrund varpå det tidigare stod ett modernt järnstaket av standardsnitt, där mesta delen rostade sönder och endast en mindre del står kvar längst bak mot norr.



Ovan: Terrasseringsmur och trappa framför kyrkoentrén i väst.

T.v: Betongfundament med skadat staket intill bårhuset.

T.h: Smidesstaket på terrasseringsmur framför kyrkporten.

ENTRÉER OCH MARK MM BACKA NYA KYRKOGÅRD

Entréer

Entréerna till Backa Nya kyrkogård är tre till antalet och ligger i hörnen. Den nordöstra och den sydöstra entrén är endast öppningar i det nätstängsel som går längs östra kortsidan. Den sydvästra entrén är försedd med en trappa upp till kyrkogården.

Gångar och markbeläggning

Gångsystemet är uppbyggt av raka gångar. Ursprungligen har gångarna gått runt kyrkogårdens dåvarande utbredning innanför murarna och mellan de olika delfälten parallellt med kortsidorna. I och med utvidgningen har man kompletterat med två gångar på längden och passerat mellan dem i kanterna och på mitten. Alla gångar är belagda med asfalt. Övriga ytor är gräsbevuxna.

Trappa

Kyrkogårdens enda trappa finns i anslutning till den västra entrén, med cement/ballastplattor och enkla handledare av stål.

Staket

Kring hela kyrkogården går ett nätstängsel med tre öppningar utan markering.



Överst till vänster: Entré 1. Öppningen i nätstängslet är väl tilltagen.

Överst till höger: Entré 2.

Underst till vänster: Entré 3 med trappa och enkla stål-räcken.

Underst till höger: Markbeläggningen av asfalt som behöver repareras på flera ställen.

Inventeringsplan Entréer och utrustning



INVENTERINGSRESULTAT

UTRUSTNING BACKA GAMLA KYRKOGÅRD

Bänkar/soffor

Invid kyrkan står en äldre bänk i gjutjärn av samma modell som det finns en på nya kyrkogården. Se nästa sida för bild.

Skyltar

På kyrkogården finns inga skyltar. Varken för allmän information eller med kvartersanvisningar.

Vattenposter/miljöstationer

Här finns en vattenpost/miljöstation som är omgiven av idegranshäck och en mer spartansk som saknar häck.

Övrigt

Vid foten av ett av träden i trädkransen ligger ett stenobjekt som enligt den kulturhistoriska inventeringen från 1999 är ett äldre vattenuppsamlingskärl från en beteshage eller dylikt. Detta är mycket viktigt att bevara då det minner om gamla tider då kyrkan låg i ett mycket lantligt landskap.

Invid kyrkan finns ett enkelt cykelställ i galvaniserat stål.



Det gamla stenkarlet från gamla tider.



Ordnad vattenpost med idegranshäck längs kyrkogårdens mittgång.



Runt hörnet från kyrkans port står en ensam gjutjärnsbänk och ett cykelställ.



Vattenposten vid huvudentrén är mindre välordnad.

UTRUSTNING BACKA NYA KYRKOGRÅRD

Bänkar/soffor

På Backa nya kyrkogård finns ett par olika bänk-/soffmodeller. Den ena är en enkel soffa i trä och galvat stål som är fastgjuten i mark. Den andra är lös bänk, med sits i trä och stomme i ljus grönmålad metall med klassicistiska detaljer.



Kyrkogårdens fina gjutjärnsbänk.



En fast soffmodell vid västra entrén..

Skyltar

På kyrkogården finns inga skyltar. Varken för allmän information eller med kvartersanvisningar.

Vattenposter/miljöstationer

Två av vattenposterna är häckinklädda, medan en är omgärdad av ett rödmålat plank. I norra hörnet av kyrkogården finns också en kompost.



En kompost finns i kyrkogårdens norra hörn.



Vattenposten vid västra ingången



Vattenpost vid nordöstra entrén med ligusterhäck.



Vattenpost i mitten av kyrkogården med rött plank.

BELYSNING

BACKA GAMLA KYRKOGÅRD

På Backa gamla kyrkogård finns belysning längs huvudgången upp mot kyrkan, samt från kyrkan och entrén i söder. Armaturerna är enkla med hatt i galvat stål och kupa i ett opalt material. De är monterade på enkla, lite för låga stolpar som också är av galvat stål.

Dessutom finns strålkastare som riktar ett effektljus mot kyrkan. Strålkastarna är monterad på de andra stolparna och syns ganska tydligt.

BELYSNING

BACKA NYA KYRKOGÅRD

På Backa nya kyrkogård finns två armaturer. Gatubelysningen på gatorna omkring borde dock ge ett visst ljus.



Till vänster: Armaturen på gamla kyrkogården med strålkastare monterad på samma stolpe.

Till höger: Befintlig armatur på nya kyrkogården är en omodern modell som ofta är bestyckad med ljuskälla som drar mycket energi för lite ljus. Kvicksilverljuskällor ger också ett kallt sken som kan verka ogästvänligt.

INNEHÅLL

FÖRSLAG PÅ BEVARANDE OCH UTVECKLING

ALLMÄNT	50
VEGETATION.....	50
GÅNGAR OCH ENTRÉER MM	54
BELYSNING.....	62
UTRUSTNING	64
GRAVANORDNINGAR.....	66

FÖRSLAG PÅ BEVARANDE OCH UTVECKLING

ALLMÄNT

Kyrkogårdarna har många värdefulla kvaliteter både kulturhistoriskt och estetiskt.

I bebyggelseregistrets värdering av gamla kyrkogården framhävs:

- Kyrkans framträdande läge i landskapet.
- Kyrkogårdens murar, grindar och upp-
vuxna lövträd, samt äldre gravstenar och
minnessten över den gamla kyrkan.
- Kyrkogårdens äldre del, som har
kontinuitet sedan medeltiden.

Vad gäller utvecklingen av kulturmiljön på kyrkogårdarna består den främst av ett aktivt bevarande genom underhåll i förhållande till de riktlinjer som beskrivs på sid. 12-16.

Det är viktigt att kyrkogårdarnas kvaliteter inte utarmas på grund av sänkta skötselkrav. Vissa skötselmoment kan inte rationaliseras bort utan att kulturhistoriska eller formmässiga värden försvinner. Exempel på hotade attribut är murar, järndetaljer, grusgångar och klippta häckar.

VEGETATION

BACKA GAMLA KYRKOGÅRD

Inramning

Då det är så att flera av träden i trädkransen saknas eller är i dålig kondition är det viktigt att trädkransen kompletteras av nya träd av samma eller likvärdiga arter. Befintliga träd bör dock behållas så länge det är möjligt, då de har stort arkitektoniskt värde. Trädkransen kring den äldsta delen består idag till allra störst del av oxel. Detta kan vara värt att bevara och renodla trots att arbete med jordutbyte kommer att krävas. Större träd kanske kommer för nära in på kyrkan och även hämmas i tillväxt av omgivande vegetation. Trädkransen kring den yngre delen av gamla kyrkogården har länge bestått av olika trädarter och bör fortsätta att vara blandad. Dock passar inte jättevitolarna in bland de övriga mer storvuxna arterna.

Förslag på träd till blandad krans:

Skogslönn, *Acer platanoides*

Tysklönn, *Acer pseudoplatanus*

Skogslind, *Tilia cordata*

Parklind, *Tilia × europaea*

Hästkastanj, *Aesculus hippocastanum*

Alléer och trädader

Den hamlade lindallén är mycket viktig att behålla. Träden är i gott skick och bör fortsätta att hamlas med samma noggrannhet som tidigare.

Raderna med alm och olika lönnar utgör en stor del av kyrkogårdens grönska. Dessa rader kan därför kompletteras och befintliga träd bör ersättas i framtiden när de försvinner.

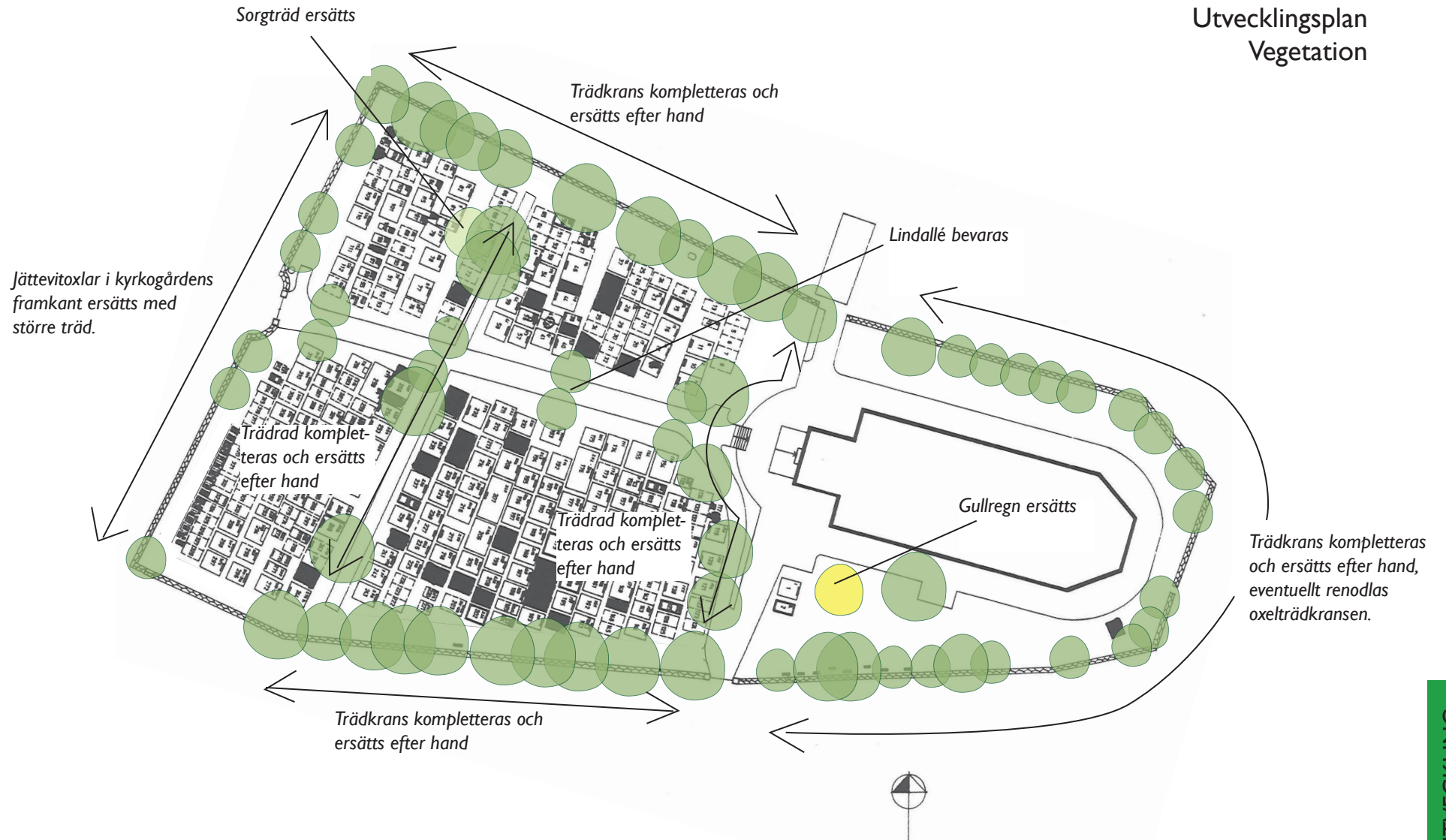
Solitärträd

De befintliga solitära träden, framförallt ett gullregn och en hängask, är inte i god kondition. Vid borttagande bör de ersättas. Gärna med samma arter, eller vad gäller hängasken med annan hängande art. Ett exempel är hängassel, *Corylus avellana 'Pendula'*. Sorgträd är en viktig tradition att bevara på kyrkogårdar.

Trädval

I planteringar på en kyrkogård bör i första hand landskapsväxter användas. Dvärgformer av arter, träd ympade på lågstam och andra träd som ger ett allt för trädgårdsartat intryck bör undvikas.

Utvecklingsplan Vegetation



VEGETATION BACKA NYA KYRKOGRÅRD

Inramning

Backa nya kyrkogård har en trädkrans av oxel som delvis är i kombination av oxelhäck. Flera av träden är i mindre gott skick. Det är dock viktigt att bevara trädkransen. Om man behåller oxel som art kan dåliga träd successivt bytas ut. Vill man byta art är det bättre att byta större delar av kransen i taget.

Allé

Den allé av oxelträd som bildas med trädkransen och en inre trädrad har förlorat några av sina individer, dessa bör ersättas med nya. Artval samordnas med trädkransens.

Trädrader

De rader av olika prydnadskörbär som idag är planterade som ersättning för de rygghäckar som tagits bort fyller inte riktigt den funktionen. De är inte tillräckligt tydliga linjära element. Förslagsvis kompletteras befintliga träd med fler likadana. På så sätt kommer också träden utgöra en starkare form, vilket kommer att minska trädgårdskänslan som denna typ av träd

ofta ger. De kommer också att förstärka upplevelsen av kyrkogården som sluttande plan. Det är viktigt att skott från grundstammarna på prydnadsträden klipps bort, annars kan de ta över.

Trädspeglar med perennplanteringar är ett positivt inslag som skyddar mot påkörningsskador. Dessa skulle kunna utvidgas till att täcka hela remsan även under de andra trädraderna. Då slipper man att klippa gräset där.

Häckar

Häckarna som omgärdar kyrkogården är bitvis i ganska dåligt skick. De är dock värdefulla rumsskapare och bör lagas/ersättas, så att det skapas en frisk och vacker häck bestående av en enda art. Den omgärdande häcken bör även inkludera den västra sidan.

De rygghäckar som borttagits i de södra kvarteren bör ersättas med antingen nya häckar eller med rader av större perenner. Här behöver inte alla häckarna vara lika, de kan vara av mer friväxande karaktär där utrymmet tillåter, och smalare perennrabatter där utrymmet är mindre. Dessa linjära element är viktiga rumsskapare som behövs för att kyrkogården skall återfå sin form.

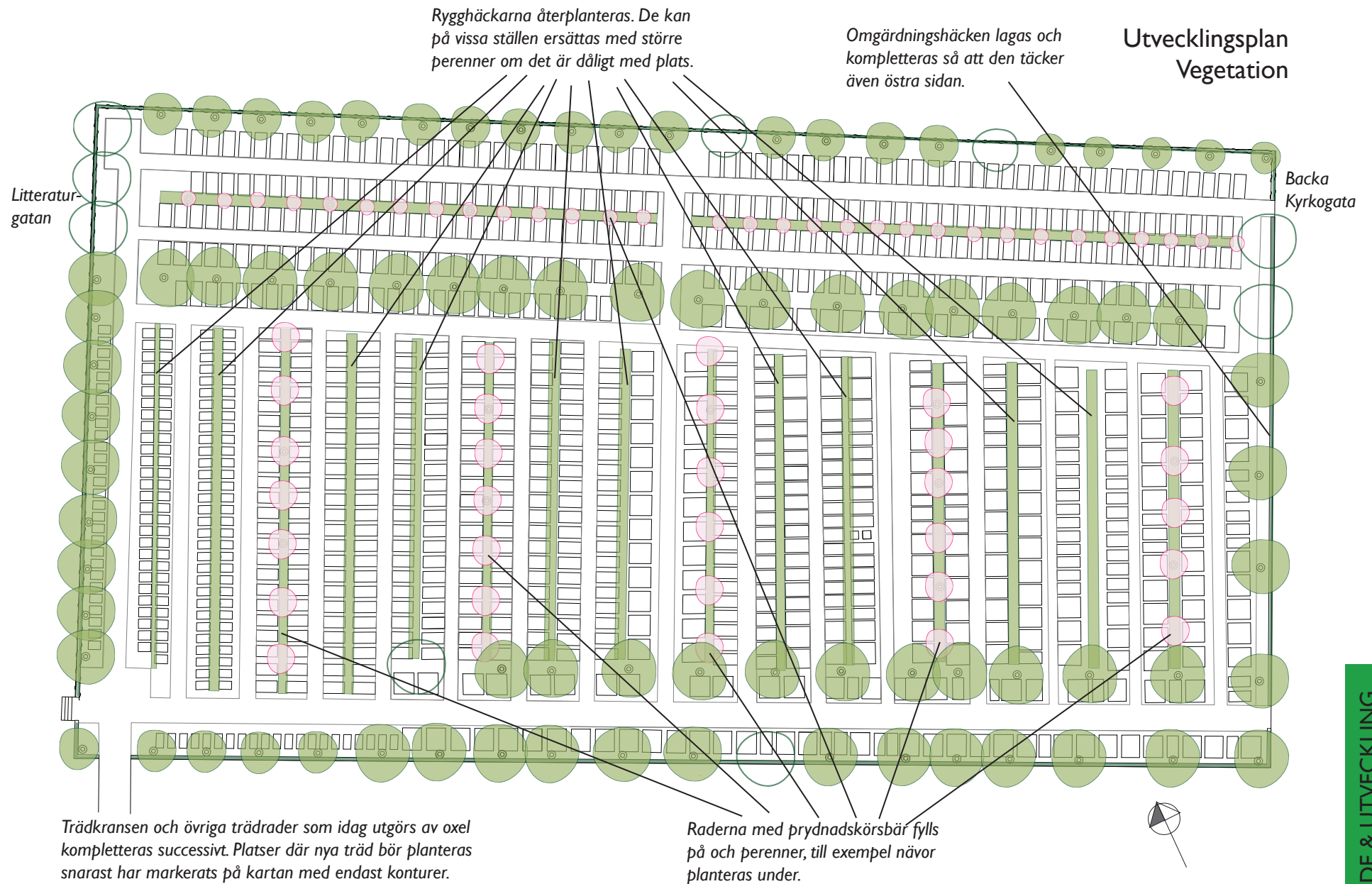
Trädval

Backa nya kyrkogård är mycket dominerad av oxel. Alla häckar och träd utom just prydnadsträden är oxel. Därför är det ett delikat problem som man har framför sig eftersom flera av oxlarna och häckarna inte är i gott skick. På grund av jordtrötthet bör man antingen byta jord eller byta art.



Till vänster skott från grundstammen som måste tas bort. Till höger, undervegetation av nävor som gärna kan utökas till att täcka hela remsan.

Utvecklingsplan Vegetation



GÅNGAR OCH ENTRÉER MM BACKA GAMLA KYRKOÅRD

Entréer och grindar

Huvudentrén har lite förlorat sin dignitet i det omgivande landskapet., varför man borde ta ett helhetsgrepp på platsen framför entrén. Genom att låta den halvmåneformade entrémuren spegla sig även i markbeläggningen och skapa en cirkelformad plats framför entrén kan den göras mer inbjudande. Därigenom försvinner också gräsbarriären mellan gång- och cykelbanan.

Till höger om grinden står idag en stolpe som inte används till något. Den kan tas bort.

Entré 3 bakom kyrkan är endast en smitväg i muren och kan gärna förbli det. Dock måste muren repareras och kanske kan man även lägga en liten trampstig av naturstensplattor i gräset fram till muröppningen.

Skyltar med kyrkans historia och orienteringskartor kan sättas upp i anslutning till entréerna 1 och 2.

Grindarna av smidesjärn vid huvudentrén är illa åtgångna av rost både på ram, fyllningsjärn och låsanordning. Upphängningsanordningen är också rostig och vind, varför hela grinden hänger ur position. Grinden vid entré 2 är också angripen av rost, främst vid gångjärnen och dekoren.

För smidesgrindarna gäller löpande underhåll där rost, smuts och upphängning kontrolleras regelbundet. Ofta är materialet i bättre kondition än det kan förefalla då rost kan ge ett felaktigt intryck av svåra skador. Grinden vid entré 1 är dock i akut behov av renovering. Ambitionen bör vara att bevara det befintliga materialet i så stor utsträckning som möjligt och ge det den behandling som krävs för att det ska kunna bevaras. Här rekommenderas traditionella material och metoder. Vid renovering skall skonsam slipning, grundskyddsmålning (mönjefärg) och slutstrykning genomföras. Företrädelsevis bör matt linoljefärg användas med bättre resultat än blank lackfärg. En konservator behöver se över skadorna på låsanordningen.



T.v: Detalj på låsanordningen.

T.h: Ojämnt möte mellan grindparets delar.



Området i anslutning till huvudentrén idag.



Enkel skiss på hur området skulle kunna förbättras med ny markbeläggning osm framhäver den rundade entrén och en informationsskylt för att kännas mer ordnat och välkomnande.

Gångar och markbeläggning

Ytan närmast kring kyrkan är i behov av en ansiktslyftning. Det är viktigt att den åtminstone ger ett helt intryck istället för dagens lappade och lagade yta. I kulturhistoriska inventeringen 1999 anges denna yta som då var grusbelagd som viktig att bevara. Istället för att laga asfalten bör man tänka över att återskapa grusytan.

Kyrkogården nedanför kyrkan är starkt sluttande varför grus inte är optimalt för dessa gångar. Ett alternativ till asfalten som på många håll är mycket sliten är naturstensplattor, åtminstone till de mindre sidogångarna. De gångar som tagits bort, till exempel de som tidigare gick innanför murarna är i dag endast upptrampade stigar. De kan behållas tills vidare, men om det i framtiden uppstår ett behov av att belägga dem, bör detta göras med natursten och inte asfalt.

Murverk

Den äldsta muren i väst kalvar kraftigt på ett flertal ställen, och sten faller ur både från sidor och överliggare. Troligtvis beror skadorna på frostsprängning genom att fukt stängs inne bakom det hårda fogbruket. Muren har ett mycket högt kulturhistoriskt värde och skadorna

behöver åtgärdas akut. En stenläggare bör göra en grundlig undersökning över orsaken till kalvningen, och ersätta fogen med lämpligt, mjukare bruk, eller lämna muren kallmurad. Troligtvis tillkom fogen i samband med att den lägre muren uppfördes, där det dessförinnan funnits just en kallmur.

Den yngre muren har kraftiga skador på den övre cementstrykningen. Detta beror troligtvis på frostsprängning då fyllnads- och toppmaterialet tar ut varandra i styrka. Även bortfall av slutsten vid smygvägen mot öst beror på allt för starkt cementmaterial i förhållande till graniten.

För att undvika framtida frostsprängning kan toppskiktet istället bestå av växtmaterial. Då borde också all cement tas bort och ersättas med mjukare bruk.

Sten från terrasseringsmuren väst om kyrkan faller också ur, och inte minst cementfogen. Stora bitar fog drar med sig sten, vilket behöver åtgärdas inom en snar framtid. Kalkstenen ovan behöver justeras och kompletteras då tryck då sprickor uppstått, vilket också påverkar smidesstaketet. Asfalten ligger tätt intill kalkstenen, och estetiskt sett krokar de två materialen.









Överst: Äldsta muren kalvar kraftigt.
Mellan: Sten faller ur vid smygväg mot öst.
Nederst: Cement ovanpå granitmur kraftigt skadad.



Utvecklingsplan Gångar och markbeläggning



-  Asfalt som behålls. Visst behov av justering kan dock finnas
-  Naturstensplattor som behålls. Visst behov av justering finns
-  Asfaltgångar som vid renovering kan bytas ut mot naturstensplattor
-  Asfaltyta som vid renovering bör bytas mot hårt packat grus/stenmjöl
-  Gångar som ej finns kvar. Vid behov kan dessa tas fram och då beläggas med naturstensplattor.
-  Föreslagen naturstensgång



Trappor

Vid de nedre stegen av trappan mot kyrkporten i väst syns tydligt början till sättningar orsakat av trycket från kyrkogrunden och sluttningen från öst. Sten ligger i det nedre partiet direkt an handledare vilket vid förvärring kommer orsaka böjningar. Sättningarna bör ses över kontinuerligt och sten justeras in vid behov. Trycket behöver stabiliseras.

Staket

Smidesstaketet ovan terrasseringsmuren har fallit ur dess placering mellan kalkstensplattorna på vissa ställen. Det är också krökt vid vinkeln mot det välvda partiet, kanske p.g.a påkörning. Krökta partier skall justeras. Dessutom bör man eftersträva en kontinuerlig översyn över trycket och åtgärder som stabiliserar hela terrasseringsmuren med staketet. Staketet behöver också ses över med skonsam slipning, grundskyddsmålning (mönjefärg) och slutstrykning med linoljefärg.

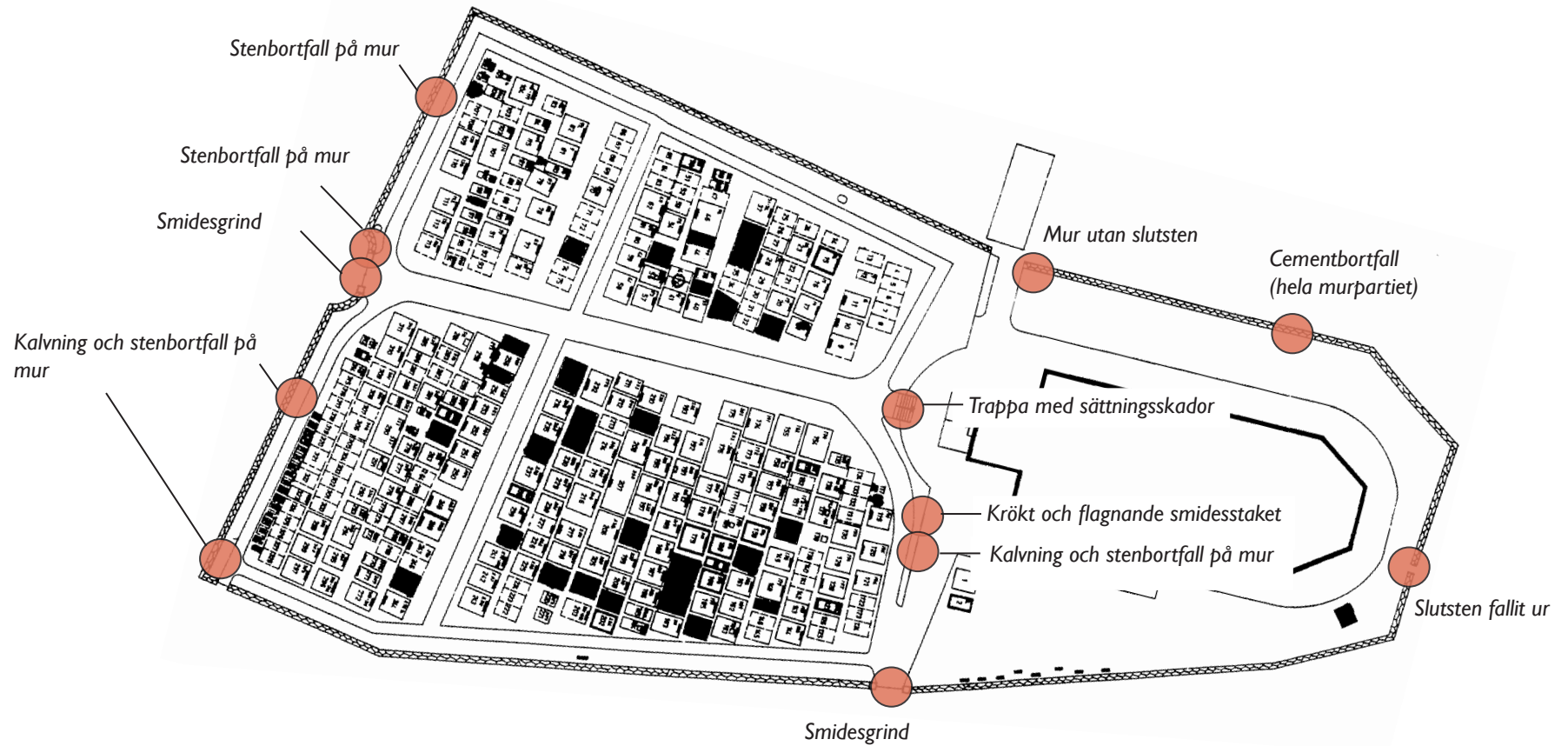


T.h; Smidesstaket väst om kyrkan.



T.v: Sprickor i både asfalt och kalkstenen som täcker terrasseringsmur väst om kyrkan.

Kulturmiljövärden med vårdbehov



GÅNGAR OCH ENTRÉER MM BACKA NYA KYRKOGÅRD

Entréer

På nya kyrkogården är det endast entré 3 (se sid. 45) som verkligen känns som en entré. De östra entréerna är endast öppningar i nätstängslet. Öppningen på entré 1 är dessutom mycket väl tilltagen. Om en häck planteras längs östsidan, som föreslås i avsnittet om vegetationens utveckling, kommer entréerna att tydliggöras. En välkomnande skylt åtminstone vid entré 1 och 3 är ett annat enkelt sätt att skapa en positiv känsla för besökaren. Förslagsvis skapas även en ny tillgänglighetsanpassad entré i sydvästra hörnet som en gång upp från Backa Kyrkogata.

Gångar och markbeläggning

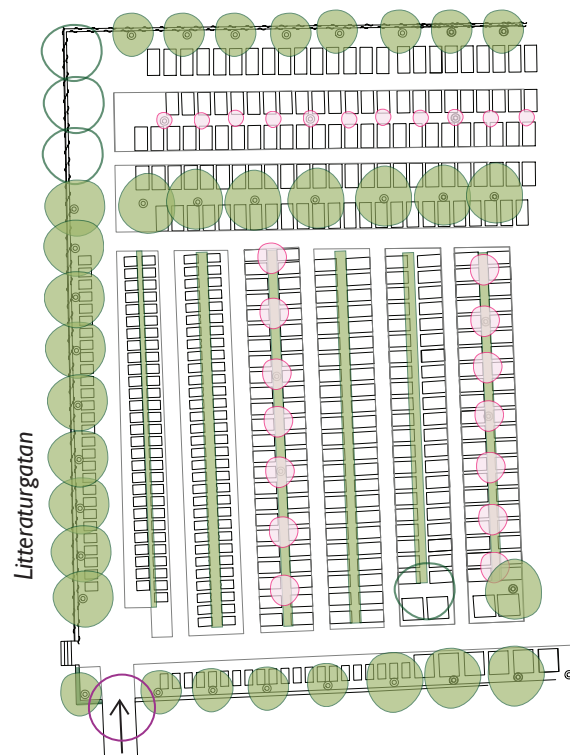
Alla gångar på nya kyrkogården är belagda med asfalt, ett material som fungerar på en modern kyrkogård. Generellt behövs dock asfalten renoveras för såväl estetiken som tillgängligheten.

Övrigt

Ungefär mitt på kyrkogårdens norra långsida planerades en ceremoniplats i samband med utvidgningen på 1960-talet. Idag finns här en tom asfalterad plats.

Detta är en utmärkt plats att skapa en sittplats med soffor. Förslagsvis med ett avvikande markmaterial och häckinramning. Alternativt kan platsen besås med gräs.

Utanför kyrkogårdens södra långsida står ibland bilar parkerade på gräsytan vilket gör att marken blir sönderkörd. För att slippa detta kan en kantsten läggas längs gräsmattan som förhindrar att bilar parkerar där. Ett annat alternativ är att ordna med parkeringsplatser.



Förslag till ny tillgänglighetsanpassad entré.



Marken utanför kyrkogårdens södra gräns.



Icke-platsen som var tänkt till ceremoniplats.

Trappa

Trappan som del av en plats skulle kunna göras mer välkomnande genom en skylt som beskriver Backa nya kyrkogård i bild och text.

Staket

Nätstängsel har en tendens att se provisoriskt ut, och signalerar förbigående att hålla sig utanför snarare än att välkomnas. På tre sidor (norr, väst och söder) växer idag en oxelhäck strax innanför stängslet, vilket skapar ett helt annat intryck än det kala stängslet mot öst. Häcken bör därför kompletteras. Vid den nordöstra entrén saknas en modullängd, vilken bör förlängas i samband med plantering av häcken. Tillsammans med skyltprogram bör detta tillföra entréerna ett mervärde.



BELYSNING BACKA GAMLA KYRKOÅRD

Armaturerna på Backa Gamla kyrkogård är inte av senaste teknik. Genom att sätta upp nya armaturer med moderna ljuskällor kan man spara in både pengar och energi. Detta är en gammal kyrkogård som är relativt välbesökt, varför man borde kunna satsa lite extra på en riktigt fin armatur som passar ihop med smidesgrindar och staket. Ett förslag är 804 från Neri. Armaturerna bestyckas med en 50 W CDO-ljuskälla som ger ett varmt sken, likt glödljus, med bra färgåtergivning.



804 från Neri. Ljuset kommer från hatten och lyser neråt. Lyktan saknar glas.

Dagens stolpar är lite för låga. Nya stolpar bör vara 4,5-5 meter. Det ger ett stiligare intryck och är inte lika bländande.

Strålkastarna som är monterade på två av de andra stolparna syns ganska tydligt. Om man vill belysa kyrkan är det bättre att använda separata stolpar som placeras på ett diskretare vis. För en lyckad belysning av kyrkan behövs en skräddarsydd lösning. Det kan behövas flera armaturer, kanske med olika spridning.

BELYSNING BACKA NYA KYRKOGRÅRD

På Backa nya kyrkogård finns idag endast två armaturer. De har låg verkningsgrad och gör inte så mycket nytta. Det mesta av ljuset på kyrkogården kommer idag från intilliggande gator.

Det är viktigt att strålkastare från intilliggande parkeringsplatser inte riktas mot kyrkogården. Det ger ett otrevligt och starkt ljussken som inte passar på en kyrkogård.

Belysningen på kyrkogården kan utvecklas på så sätt att befintlig armatur tas bort utan att ersättas. Istället kan man med hjälp av flera armaturer monterade på tre-fyra höga stolpar på åtta meter belysa en av trädraderna ovanifrån från norr. Med de bakbelysta träden skapar man en miljö som kan ge ett trygghets-sken utan att locka in folk på kyrkogården. Man skapar en teaterbelysning som varierar med årstidsväxlingarna och ger en rumskänsla åt kyrkogården. Det är väldigt viktigt att en sådan här belysning provas innan den anläggs på riktigt.



Principritning för stolpe med flera armaturer monterade. Antalet armaturer och modell avgörs av platsen och behovet. Armatureernas höjd är justerbara om trädsituationen skulle förändras.



Principskiss på hur de belysta träden kan skapa en ljusridå på kyrkogården som ger en starkt rumsskapande effekt utan att lysa upp för mycket. Installationen kan även betraktas från utsidan. Belysningen fungerar även på vintern då trädens arkitektur framhävs tydligare.

UTRUSTNING BACKA GAMLA KYRKOGÅRD

Det är viktigt att Göteborgs kyrkogårdar inte likriktas. Skyltning, bänkar och annan möblering är viktiga inslag i miljön som ger möjlighet att förstärka den aktuella kyrkogårdens karaktär.

Bänkar/soffor

Den bänk som finns idag, med träsitser och stomme i ljus grönmålad metall med klassicistiska detaljer, fungerar väl in i miljön. En bänk av samma modell finns idag på Backa nya kyrkogård, men kan gärna flyttas upp till gamla kyrkogården. Båda behöver rengöras, justeras och målas. Eftersom det behövs fler sittplatser kan befintliga bänkar kompletteras med en soffa som är mer tillgänglighetsanpassad, med arm- och ryggstöd. Ett exempel på möbel som passar även stilmässigt är Lessebo från Byarums Bruk.

Skyltar

Backa gamla kyrkogård har en lång historia som samlingspunkt för boende i området, med en mängd kulturskatter och spännande historier. Detta kan uppmärksammas för besökare, förbipasserande och kyrkogårdsarbetare. Kunskap ger

alltid ett mervärde i både besöksammanhang och daglig skötsel. Samtidigt bör det finnas kvarterskarta för orientering. Skyltar bör vara i smäcker och diskret form.

För bilburna besökare saknas hänvisningsskylt som anger hur man kör till Backa Gamla kyrkogård.

Miljöstationer/vattenposter

Vattenposten vid huvudentrén kan behöva en ansiktslyftning. Den bör få en inramande häck och gärna ny markbeläggning, kanske av naturstensplattor. Den andra vattenposten är i gott skick och ser välskött ut. Vattenposter bör generellt vara försedda med häckar.



Skyltningen på Mariebergs kyrkogård i Majorna i Göteborg. Till vänster en plan över hela kyrkogården med en liten text om kyrkogårdens historia. Till höger en kvarterskarta med gravarnas nummer utmärkta.



Soffan Lessebo från Byarums Bruk, ett bra komplement till befintlig gutjärnsbänk.



Inspiration till skylt som kan användas till att ange kvartersnummer. Skylten kan målas i avvikande färd för att synas bra, till exempel mörkgrå eller svart ram och ljus siffra. Skylten är mycket gångbar och passar på de flesta kyrkogårdar. Färgerna kan varieras. Bilden är hämtad från boken "Svenska bostadsgårdar 1930-59" av Bengt Persson och Agneta Persson.

UTRUSTNING

BACKA NYA KYRKOGRÅRD

Det är viktigt att Göteborgs kyrkogårdar inte likriktas. Skyltning, bänkar och annan möblering är viktiga inslag i miljön som ger möjlighet att förstärka den aktuella kyrkogårdens karaktär.

Bänkar/soffor

Den bänk som finns idag, med träsisits och stomme i ljus grönmålad metall med klassicistiska detaljer, fungerar bättre på Backa gamla kyrkogård dit den bör flyttas. Övriga soffor byts vid tillfälle ut och kompletteras med flera. Idag finns alldeles för få sittplatser. En soffa som skulle passa bra är Sparta från Nola.

Vid mitten av norra kyrkogårdsmuren har en plats för eftertanke åtminstone varit planerad. Detta är en utmärkt plats att ställa en ny bänk.

Skyltar

För besökare som kommer med bil saknas en skylt som anger att detta är Backa Nya kyrkogård. En sådan kan placeras vid kyrkogårdens sydöstra hörn.

Se även avsnitt om skyltar på gamla kyrkogården, föregående sida.

Miljöstationer/vattenposter

Vattenposterna bör vara häckomgärdade. Planket fyller visserligen samma rums-skapande funktion, men den röda färgen är allt för stark och känns inte rätt för en kyrkogårdsmiljö.

Komposten är mycket iögonenfallande och bör antingen flyttas eller döljas mer, till exempel genom att plantera häck även på dess framsida.



Sparta från Nola är en soffa som med sitt enkla och raka utseende stämmer väl överens med 30-talets stilideal. Den passar därför väl in på Backa nya kyrkogård. Just denna modell är ihopfällbar vilket gör att den tar mycket liten plats om man vill förvara den i förråd under vintern.

GRAVANORDNINGAR

Kulturhistoriskt värdefulla gravar

Göteborgs Stadsmuseum (1999) har pekat ut gravar med stort, omistligt kulturhistoriskt värde som skall bevaras för framtiden. För Backa gamla kyrkogård beslöts att alla gravar före 1890 skulle registreras. Dessutom var följande kriterier avgörande för enskild registrering:

- Alla gravvårdar med järndetaljer
- Gravvårdar med speciell konstnärlig utformning
- Gravvårdar med tidstypisk utformning
- Gravplatser med buxbomshäck eller sedumtäckt yta
- Gravplatser av person- och stadshistoriskt intresse

Sammanlagt rör sig detta om drygt 30 stycken varav ca 20 förvaltas av enskilda gravrättsinnehavare och 18 förvaltas av Kyrkogårdsförvaltningen (se s. 26). (Osäkerheten beror på att vissa av gravarna som pekats ut idag är borttagna, samt att kartan är svårtolkad). Både i privat ägo och efter återlämning till Kyrkogårdsförvaltningen skall dessa kulturhistoriskt värdefulla gravar bevaras och hanteras varsamt så att varken den specifika gravanordningen eller kyrkogårdens huvudsakliga karaktär förvanskas.

Kyrkogårdsförvaltningen har även allt eftersom privata gravrätter upphört upptagit ytterligare gravar som Kulturgravar i gravregistret, kanske inte alltid för att de har ett stort kulturhistoriskt värde utan för man av olika anledningar anser att det inte är nödvändigt eller önskvärt att ta bort eller förändra dessa. På Backa rör detta sig om 7 stycken.

Precisering av värde

Göteborgs Kyrkogårdsförvaltning har inte tillgång till Göteborgs stadsmuseums individuella registrering av gravanordningar. En karta med utpekade gravar finns till hands, men närmare precisering över varför just dessa gravar är utpekade saknas. Samtidigt har Kyrkogårdsförvaltningen ingen rutin på att precisera registreringen av nya Kulturgravar i gravregistret. Idag är det därför svårt att tolka huruvida en gravanordning exempelvis är utpekad som bevarandevärd under det generella kriteriet "Äldre än 1890" eller det mer specifika "Gravplats av person- eller stadshistoriskt intresse". Bevarandeanspråket kan därför orsaka förvirring och upplevas som subjektivt och opålitligt, vilket i förlängningen inte främjar en god planering av bevarandet av kyrkogårdens gravanordningar eller utvecklingen av kyrkogården.

En viktig förändring i registreringsrutinen i gravregistret är därför att precisera kriterier för varför en grav har ett stort kulturhistoriskt värde. På så sätt blir kunskapen och förståelsen djupare hos fler inblandade, samtidigt som framtida inventeringar och dokumentation har ett bättre underlag. Uppfattningar av vad som är värdefullt att bevara idag förändras med tiden, och ett revideringsarbete blir bättre utfört om ursprungligt underlag är tydligt och väl motiverat.

Återupplåtning

I de upprättade riktlinjerna för Backa gamla kyrkogårds enskilda fält (Göteborgs stadsmuseum 1999, s. 67) står bl.a att "Alla gravanordningar äldre än 1890 skall bevaras och vårdas på plats", "Återlämnade gravanordningar äldre än 1890 bör ej återupplåtas" samt "Inga gravvårdar (med stort kulturhistoriskt värde) får anläggas (...) eller flyttas", eftersom dessa har ett omistligt värde och är viktiga att bevara för framtiden. På Backa gamla kyrkogård gäller detta samtliga gravar äldre än 1890 samt de som registrerats under någon av de fem specifika kategorierna (järndetaljer, tidstypisk etc.). För den yngre kyrkogården gäller detta samtliga gravar äldre än 1940.

Problem uppstår då Kyrkogårdsförvaltningen i framtiden återfår allt för många utpekade gravanordningar med utpekat stort kulturhistoriskt värde. En hållbar praktisk och ekonomisk skötsel av dessa måste kunna upprätthållas, varför viss återupplåtning av nämnda gravar kan vara nödvändigt för att begränsa beståndet av kyrkogårdsförvaltningsägda gravanordningar till en rimlig nivå. Dessutom måste efterfrågan på nya gravplatser inom kyrkogården kunna mötas.

Det är därför nödvändigt att kontinuerligt se över beståndet Kulturgravar för att se på alternativa lösningar på bevarande- och utvecklingsmöjligheter av dessa. Genom att man preciserar gravanordningars kulturhistoriska värden vid inventeringstillfällen samt vid återtagande från privatperson är det möjligt att dela upp nuvarande kategori *Kulturgravar* i två kategorier: ”Kulturgravar” och ”Övrigt”. Fortfarande gäller att samtliga gravanordningar äldre än 1890 respektive 1940 har stort kulturhistoriskt värde och skall bevaras, vårdas på plats, får inte flyttas eller avlägsnas. Men vad gäller återupplåtning har BoU-2009 reviderat 1999 års riktlinjer (*”Återlämnade gravanordningar med stort kulturhistoriskt värde bör ej återupplåtas”*) till:

... Ett urval skall upptas som Kulturgravar och skall inte upplåtas, och ett urval skall upptas som Övrigt och bör om möjligt inte återupplåtas. Kriterier för statusen Kulturgravar och Övrigt skall preciseras i förvaltningens gravregister. (sid. 13)

Vad som är *om möjligt* eller inte avgörs av kyrkogårdens platsbrist, ekonomi och prioritetsordning inom ett eventuellt stort antal Kulturgravar. Dessutom avgörs urvalet av hur respektive gravanordning ser ut; om det är praktiskt möjligt att en återanvändning kan genomföras utan att skada helheten (*se vidare Upplåtelseavtal*). Kontinuerlig diskussion kring kyrkogårdens karaktär och konsekvenser av återupplåtning bör hållas levande.

För grundläggande kunskapsunderlag varefter man kan ta beslut kring Kategoriindelning krävs revidering av inventeringen från 1999 vart 6:e år, samt som tidigare nämnts kontinuerlig kontroll vid tillfällen för återtagande. Gravordningarnas värde skall preciseras och beståndet eventuellt revideras i samråd med antikvarisk kompetens. Inventeringar bör bestå av en karta med kyrkogårdens särskilt värdefulla gravanordningar utpekade tillsammans med preciserade urvalskriterier samt foto bifogade över varje utpekat objekt. Material både för

arkivering samt som tillgängligt underlag bör tas fram.

Framtida upplåtelseavtal

Idag är återanvändning ofta både ekonomiskt fördelaktigt och förenligt med kretsloppstänkandet och sparandet av jordens naturresurser för att skapa en hållbar utveckling av miljön, varför många väljer detta alternativ. När det gäller kulturhistoriskt värdefulla gravar är det dock särskilt viktigt att omarbetning sker på ett för gravvården tidstypiskt sätt i fråga om bearbetning, utformning och generellt utförande. Den befintliga texten kan täckas över med en metallplatta med nya inskriptioner. I vissa fall där själva inskriptionen är värdefull kan det vara lämpligt att istället för ombearbetning av text vända på vårdens och omarbets baksidan till en ny framsida.

Det är av högsta vikt att inte förbise dessa gravanordningarnas kulturhistoriska värde om man återupplåter platsen till privatperson. Vad gäller Göteborgs kyrkogårdsförvaltning är man noga med att inte återupplåta vårdar under kategorin Övrigt, eftersom dessa idag inte utgör ett platsproblem. Om framtida behov förändras kan dock Upplåtaren (Kyrkogårdsförvaltningen) enligt Be-

gravningslagen besluta om begränsningar i gravrättsinnehavarens bestämmanderätt, nödvändiga för att tillgodose en god gravkultur. I samband med återupplåtning av dessa speciella gravar bör därför ett avtal upprättas mellan upplåtare och kommande gravrättsinnehavare för att säkerställa att kravet på bevarande och vård efterlevs även i privat regi:

- *Återupplåtes gravanordningar i kategorin Övrigt skall detta göras efter genomförd dokumentation och med kunskapsberedande information samt Upplåtelseavtal från kyrkogårdsförvaltningen så att varsamhet efterföljs och bevarande säkerställs.*

Skyddet av gravanordningarna kan genom Upplåtelseavtal i förlängningen också bättre säkerställas genom att Länsstyrelsen blir tillsynsmyndighet:

- *Avlägsnande eller väsentlig förändring av gravvårdar som tillskrivs kulturhistoriskt värde och som är i förvaltningens ägo (kulturgravar) eller under återupplåtelseavtal (Övriga) kräver Länsstyrelsens tillstånd.*

Väsentlig ändring i det här fallet gäller små åtgärder som var för sig är betydelselösa, men som får betydelse för anläggningens helhet om de upprepas, t.ex. borttagande av gravramar och staket kring gravplatserna, se Kulturminneslagen § 13.

Kunskapsunderlag

Kunskapsunderlag samt diskussionsmöjligheter för ökad förståelse av specifika gravvårdars och fältens generella karaktär bör erhållas privatpersoner av Kyrkogårdsförvaltningen. På så sätt kan exempelvis riktlinjer kring hänsyn följas:

- *Återlämnade stenramar utan vård bör bevaras men kan återupplåtas. Vid uppförande av ny vård skall hänsyn tas till karaktär och äldre gravanordningar kring platsen.*

Det som är viktigt är att alla led inom förvaltningen är kontinuerlig uppdaterade kring vad som gäller för Backa kyrkogårdar och vad karaktär och värden består av på just denna kyrkogård. Det vanligaste problemet med att kyrkogårdarna sakta med säkert kan förändra karaktär och förlora sitt kulturhistoriskt värde är de små återkommande förändringarna som inte ses över kontinuerligt. För att undvika detta måste man tänka långsiktigt och ha en god kommunikation mellan samtliga inblandade.

Gravvårdar längs södra muren

Gravstenarna från 1600-1700-talet utmed södra kyrkogårdsmuren är i akut behov av bättre uppställning. En del lutar betänkligt både i sidled och diagonalt mot muren, vilket vid snöfall eller annat tryck komma att skada stenen. Dessa bör ställas upp stadigt direkt i marken intill muren. En konservator bör i samråd med förvaltningen upprätta en långsiktig underhållsplan.

Dessa museala, äldre gravvårdar bör upptas som kyrkliga inventarier enligt Kulturminneslagen §19 för att på så sätt bli antikvariskt ersättningsberättigade.



De äldre vårdarna i olika stilar bygger upp kyrkogårdens karaktär och har ett viktigt kulturhistoriskt värde.