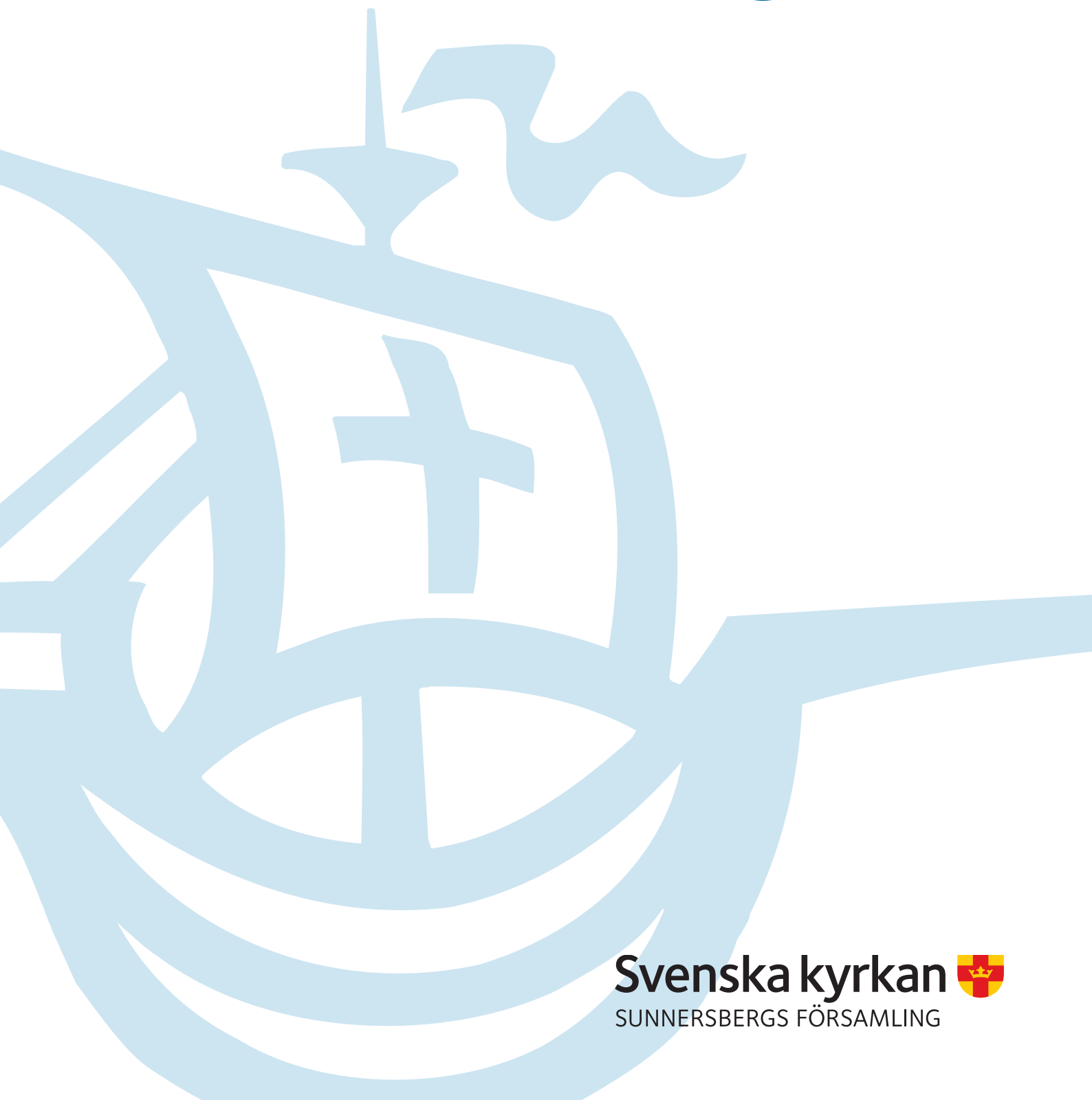


Årsredovisning 2017



Förvaltningsberättelse 2017

20180326

Information om verksamheten

Uppgift och verksamhet samt den kyrkliga indelningen

Sunnersbergs församling är en församling som inte ingår i pastorat. Församlingens huvuduppgift är att fira gudstjänst bedriva undervisning och utöva mission och diakoni. Detta uttrycks i församlingsinstruktionen som har överskriften ”Möt mig nu som den jag är” och närmare beskriver målsättningen för arbetet. Syftet är att människor ska komma till tro, en kristen gemenskap skapas och fördjupas, Guds rike utbreddas och skapelsen återupprättas. Församling har ansvar för den kyrkliga verksamheten för alla som vistas i församlingen och har det ekonomiska ansvaret för alla församlingens uppgifter. Arbetet bedrivs utifrån fem verksamhetsområden: Gudstjänst-Musik, Barn och ungdom, Vuxen-Diakoni, Förskolan Pärlan och Kyrkor-Kyrkogårdar-Lokaler. För dessa finns verksamhetsberättelser för det gångna året. Församlingen har som pastoralt område det övergripande lokala ansvaret för att församlingarna fullgör sin grundläggande uppgift och

- har det ekonomiska ansvaret för alla församlingens uppgifter
- ska anställa och avlöna den personal som behövs
- anskaffar och underhåller den egendom som behövs
- får lämna bidrag till internationell diakoni och mission
- får bedriva näringsverksamhet om den har en naturlig anknytning till den grundläggande uppgiften
- har ansvar för begravningsverksamheten i enlighet med begravningslagen

Församlingen är belägen i Lidköpings kommun och har organisationsnummer 25 20 02-6911. I församlingens årsredovisning anges belopp i tusentals kronor (tkr) om inget annat anges.

Kyrkofullmäktige är församlingens högsta beslutande organ och sammanträder minst två gånger per år. Kyrkorådet är församlingens verkställande organ (styrelse) som ansvarar för den löpande verksamheten och förvaltningen. Kyrkorådet har utsett ett arbetsutskott som förbereder kyrkorådets sammanträde och ärenden till kyrkorådet. Kyrkorådet sammanträder minst 11 gånger per år. Utöver gällande lagstiftning och förordningar etc., tillämpar församlingen inomkyrkliga regelverk och dokument såsom kyrkoordningen (KO), Svenska kyrkans bestämmelser (SvKB), församlingsinstruktion och medelsförvaltningspolicy. Inom personalområdet tillämpar församlingen Svenska kyrkans kollektivavtal. Det innebär att samtliga anställda omfattas av olika typer av försäkringar bl.a. tjänstepensionsförsäkring, sjukförsäkring och arbetsskade- och olycksfallsförsäkring. Vid sidan av detta finns även ett omställningsavtal som träder in vid arbetsbrist och ett utvecklingsavtal som innebär rätt till fortbildning m.m.

Församlingen har även upprättat olika typer av policys för t.ex. jämställdhet.

Folkmängden uppgick 31/12 2017 till 6 866 personer och antal kyrkotillhöriga uppgick till 5 075, vilket är 30 personer färre än vid föregående årsskifte. Detta innebär att 73,9% av befolkningen är kyrkotillhöriga. Under året var det 70 personer som begärde utträde och 7 personer begärde inträde i församlingen.

	2017	2016	2015	2014	2013	2012	2011
Folkmängd	6 866	6 818	6 756	6 661	6 590	6 601	6 543
Kyrko- tillhöriga	5 075	5 105	5 178	5 185	5 178	5 268	5 290
i procent av befolkningen	73,9%	74,9%	76,6%	77,8%	78,6%	79,8%	80,8%
Aktiva utträden	70	75	37	39	57	43	29
Aktiva inträden	7	4	6	7	15	9	4

Främjande av ändamål:

Ändamålet främjas genom att det i församlingen firas mässa minst en gång i veckan. Därutöver bedrivs ett stort antal aktiviteter, exempelvis förskola, barn- och ungdomsgrupper, konfirmandundervisning, vuxenträffar av olika slag, soppluncher, leva vidaregrupper, besöksverksamhet och själavårds-samtal, för att uppfylla den grundläggande uppgiften. Begravningsverksamheten bedrivs enligt begravningslagen.

Verksamhetsinformation	2017	2016	2015	2014	2013
Antal gudstjänstdeltagare	8 131	8 718	8 915	8 943	10 071
Antal deltagare i kyrkliga handlingar	5 581	4 945	4 501	4 587	5 184
Antal döpta	40	57	47	45	41
Antal konfirmander	29	57	28	35	48
Antal begravningsgudstjänster	36	27	24	25	44
Antal vigselgudstjänster	9	9	14	15	8
Antal aktiva inträden	7	4	9	15	7
Antal aktiva utträden	70	75	37	39	57

Fasta grupper

Antal deltagare i barn- och ungdomsverksamheten	179	175	217	190	212
Antal deltagare i vuxenverksamhet	87	73	80	71	62

Öppen verksamhet

Antal deltagare i barn- och ungdomsverksamheten	2 343	1 985	2 236	1 811	2 651
Antal deltagare i vuxenverksamhet	2 235	2 267	1 090	2 040	1 175

Resultat och ställning

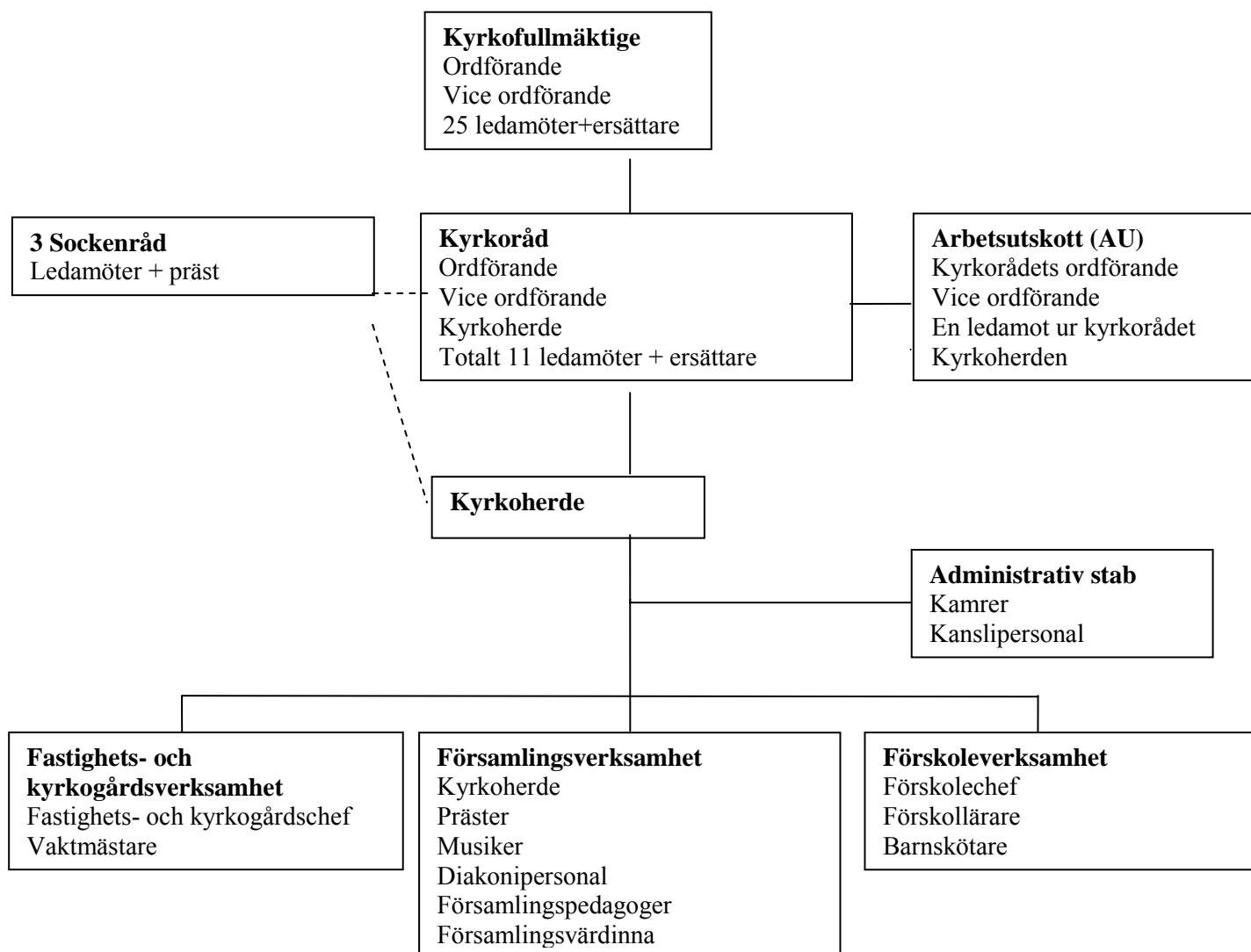
Av 2017 års överskott om 1 326 tkr kommer 1 185 tkr från verksamhetsresultatet och 141 tkr från placeringar av medel. En förändrad avskrivningstid på Kyrkans gård enl. K3, samt ej genomförda investeringar gav lägre avskrivningsbelopp än budgeterat vilket bl.a. påverkade resultatet positivt. Förhållandet mellan budget och verkligt utfall gav ett positivt resultat med 1 271 tkr.

Målkapital

Pastoratets mål för det egna kapitalets storlek har fastställts till 17 000 tkr. Eget kapital överstiger fastställt målkapital med 7 639 tkr.

Beslutsorganisation

Församlingen är organiserad på följande sätt:



Personal

Kyrkogårds- och fastighetschef Lennart Tagesson har varit tjänstledig på skiftande procent under maj-augusti. I hans ställe har Anders Berg och Matilda Magnusson axlat arbetsledningsansvaret för vaktmästarna. Niklas Nilsson började ett vaktmästarvikariat i Rackeby och Skalunda och yttre Kyrkans gård under början av hösten, vilket fortgår.

Några har fortsatt att vara föräldralediga: AnnaCarin Johansson från sin organisttjänst med 25% och vaktmästare Stina Andreae heltid. Stina har dock arbetat en del på timtid då några av de andra vaktmästarna har varit sjukskrivna. Även Sandrika Nordlund har varit föräldraledig under 2017.

Eva Kaiberger har vikarierat på hennes tjänst.

Församlingsassistent Alexandra Edström slutförde sin utbildning våren 2017 och blev då församlingspedagog. Under hösten arbetade hon 90%. Församlingspedagog Eva Hugosson Koinberg har varit delvis sjukskriven under stora delar av 2017.

Under våren var diakontjänsten vakant och 1 maj anställdes diakoniassistent Anita Klasson. Kommunikatör Kerstin Larsson började sin nyrättade tjänst 1 mars.

Förskollärare Madeleine Hammer avslutade sin anställning i december. Köksansvarig Elenor Karlsson har varit fortsatt tjänstledig från sin tjänst under hela året. Berit Klarén Bustad har vikarierat som ansvarig för köket.

Finansiella instrument

Församlingen gör regelbundet en översyn av sina riktlinjer för finansiella instrument. Församlingens riktlinjer för kapitalförvaltningen regleras i ett av kyrkofullmäktige fastställt medelsförvaltningsreglemente. Gällande reglemente antogs under år 2007 och innehåller bland annat etiska kriterier för placeringsval, avkastningsmål samt regler för portföljsammansättning. Delar av kapitalet placeras i Ethica räntefond, Roburs Ethica företagsobligationsfond via Sparbanken i Lidköping.

Framtida utveckling

Under 2017 ökade den totala befolkningen med 48 personer. Detta är en naturlig utveckling då nya bostadsområden tas i bruk. I församlingen kommer det även under en tid framöver skapas nya bostadsområden, vilket innebär att det förväntas en inflyttning. Antalet kyrkotillhöriga har dock minskat. Det blir tydligt att en hel del av dem som flyttar in inte är med i Svenska kyrkan vilket märks genom att det inte sker särskilt många utträden. Även i fortsättningen kommer befolkningen att bestå av många barnfamiljer vilket för med sig att behovet av ett rikt barn- och ungdomsarbete kommer att kvarstå. I församlingen pågår en hel del funderingar kring hur vi ska möta våra församlingsbor i framtiden. Vad ska utökas? Vad ska inte satsas på? Vad ska förändras. Detta är en ständigt pågående uppgift som förtroendevalda och anställda har tillsammans. Extra tydlig kommer den processen bli under 2018 då vi ska arbeta fram en ny Församlingsinstruktion. Under sista året har antalet begravningar ökat. Vi tror att det är början på en mer tydlig ökning då befolkningen blir allt äldre.

	Plan 2020	Plan 2019	Budget 2018	Bokslut 2017	Förändring mellan 2017 och 2018 (%)
Kyrkoavgift	14 736	14 817	14 609	13 739	6 %
Ekonomisk utjämnning	-257	-257	-257	-170	51 %

Kollekter

	2017	2016	2015	2014	2013	2012
Förmedlade rikskollekter	52	35	46	53	46	49
Förmedlade stiftskollekter	11	8	10	10	15	7
Förmedlade församlingskollekt	96	128	125	135	100	134
Församlingskollekt till egen verksamhet	-	-	-	15	18	-
Summa kollekt	159	171	181	213	179	216

En riks- eller stiftskollekt tas upp till samma ändamål och på samma dag i hela landet/hela stiftet. Kollektändamål och dagar fastställs av Kyrkostyrelsen respektive Domkapitlet. Församlingskollekt beslutas av församlingen. En förmedlad församlingskollekt tas upp till förmån för en annan juridisk person. Förmedlade kollekt tas inte upp i församlingens resultaträkning. Sedan 2014 finns det möjlighet att swisha kollekten.

Förvaltade stiftelser

Församlingen förvaltar en stiftelse med ett totalt utgående eget kapital om 206 tkr.

Monica Göransson, Kyrkoherde

Sunnersbergs församling
252002-6911

Resultaträkning

Belopp i tkr	Not	2017	2016
Verksamhetens intäkter			
Kyrkoavgift		13 754	12 978
Begravningsavgift	3	4 086	4 113
Ekonomisk utjämning	4	-170	-155
Utdelning från prästlönstillgångar	5	508	462
Erhållna gåvor	6	108	
Erhållna bidrag	7	3 450	3 792
Nettoomsättning	8	562	717
Övriga verksamhetsintäkter		38	32
Summa verksamhetens intäkter		22 336	21 939
Verksamhetens kostnader			
Övriga externa kostnader		-6 185	-7 306
Personalkostnader	9	-13 902	-13 545
Av- och nedskrivning av materiella anläggningstillgångar		-1 064	-1 542
Summa verksamhetens kostnader		-21 151	-22 393
Förändring av ändamålsbetämda medel			
Verksamhetens resultat		1 185	-454
Resultat från finansiella investeringar			
Resultat från finansiella anläggningstillgångar	10	188	
Övriga ränteintäkter och liknande intäkter			151
Räntekostnader och liknande kostnader		-47	
Resultat efter finansiella poster		1 326	-303
ÅRETS RESULTAT		1 326	-303

Sunnersbergs församling
252002-6911

Balansräkning

TILLGÅNGAR, tkr	Not	2017-12-31	2016-12-31
Anläggningstillgångar			
<i>Materiella anläggningstillgångar</i>			
Byggnader och mark	11	9 502	10 200
Inventarier, verktyg och installationer	12	837	1 014
		10 339	11 214
Summa anläggningstillgångar		10 339	11 214
Omsättningstillgångar			
<i>Kortfristiga fordringar</i>			
Kundfordringar		221	274
Skattefordran		58	52
Övriga fordringar		614	270
Förutbetalda kostnader och upplupna intäkter		146	163
		1 039	759
Kortfristiga placeringar	13	11 953	10 000
Kassa och bank	14	6 523	6 754
		19 515	17 513
Summa omsättningstillgångar		19 515	17 513
Summa tillgångar		29 854	28 727

Sunnersbergs församling
252002-6911

Balansräkning

EGET KAPITAL OCH SKULDER, tkr	Not	2017-12-31	2016-12-31
Eget kapital			
Balanserat resultat		23 313	23 616
Årets resultat		1 326	-303
Summa eget kapital		24 639	23 313
Ändamålsbestämda medel			305
Långfristiga skulder			
Gravskötselskuld	15	1 065	1 142
Skuld begravningsverksamheten	3	298	
Summa långfristiga skulder		1 363	1 142
Kortfristiga skulder			
Skuld till begravningsverksamheten	3	175	801
Leverantörsskulder		924	793
Gravskötselskuld	15	119	120
Övriga skulder		525	445
Villkorade bidrag	16	200	
Upplupna kostnader och förutbetalda intäkter		1 909	1 808
Summa kortfristiga skulder		3 852	3 967
Summa eget kapital och skulder		29 854	28 727

Sunnersbergs församling
252002-6911

Kassaflödesanalys

Belopp i tkr	2017	2016
Den löpande verksamheten		
Resultat efter finansiella poster	1 326	-303
Justeringar för poster som inte ingår i kassaflödet		
Av- och nedskrivningar	1 064	1 542
Resultat vid försäljning av anläggningstillgångar	-39	-32
Summa justeringar	1 025	1 510
Kassaflöde från den löpande verksamheten före förändringar av rörelsekapitalet	2 351	1 207
Kassaflöde från förändring i rörelsekapital, långfristig gravskötselsskuld, ändamålsbestämda medel och långfristig fordran/skuld till begravningsverksamheten		
Ökning(-)/minskning(+) av kortfristiga fordringar	-280	-308
Ökning(+)/minskning(-) av kortfristiga skulder	-115	25
Ökning(+)/minskning(-) av långfristig gravskötselsskuld	-77	-66
Ökning(+)/minskning(-) av långfristig skuld begravningsverksamheten	298	
Ökning(+)/minskning(-) av ändamålsbestämda medel	-305	
Kassaflöde från den löpande verksamheten	1 872	858
Investeringsverksamheten		
Förvärv/tillverkning(-) av materiella anläggningstillgångar	-189	-788
Försäljning(+) av materiella anläggningstillgångar	39	55
Kassaflöde från investeringsverksamheten	-150	-733
Årets kassaflöde (ökning/minskning av likvida medel)	1 722	125
Likvida medel vid årets början	16 754	16 629
Likvida medel vid årets slut	18 476	16 754
Specifikation av likvida medel vid årets slut		
Kortfristiga placeringar	11 953	10 000
Kassa och bank	6 523	6 754
	18 476	16 754
	-	-

Sunnersbergs församling
252002-6911

Investeringsredovisning

Förvärv/tillverkning av materiella anläggningstillgångar

Objekt, belopp i tkr	2017
Kyrkogårdar Inventarier gräsklippare	189
Summa investeringar	189

Försäljning av materiella anläggningstillgångar

Objekt, belopp i tkr	2017
Försäljning gräsklippare	39
Summa försäljningar	39
Summa nettoinvesteringar	150

Sunnersbergs församling
252002-6911

Eget kapital

	Balanserat resultat	Årets resultat	Summa eget kapital
Belopp i tkr			
Eget kapital 2017-01-01 enligt tidigare principer	23 616	-303	23 313
Omföring av föregående års resultat	-303	303	
Årets resultat		1 326	1 326
Eget kapital 2017-12-31	23 313	1 326	24 639

Sunnersbergs församling

252002-6911

Not 1 Redovisnings- och värderingsprinciper

Från och med räkenskapsåret 2017 upprättas årsredovisningen med tillämpning av årsredovisningslagen (1995:1554) ÅRL, begravningslagen (1990:1144) och Bokföringsnämndens BFNAR 2012:1 Årsredovisning och koncernredovisning (K3). Vidare tillämpas rekommendationer utgivna av Svenska Kyrkans Redovisningskommitté (KRED). Förändringarna och effekterna i samband med övergången visas i not 2 samt i specifikationen till Eget kapital.

Intäktsredovisning

Intäkter redovisas till det verkliga värde av vad som erhållits eller kommer att erhållas.

Kyrkoavgift och begravningsavgift

Svenska kyrkans huvudintäkt utgörs av kyrkoavgiften. I enlighet med lag om avgift till registrerat trossamfund får Svenska kyrkan statlig hjälp med uppbörd, taxering och indrivning av kyrkoavgiftsmedlen. Det slutliga utfallet av kyrkans avgiftsunderlag erhålls först två år efter avgiftsgrundande år och därför är Svenska kyrkan berättigad att uppbära ett förskott från staten, fördelat med en tolfedel per månad. Samtidigt med utbetalningen av förskottet sker en avräkning av det slutliga avgiftsunderlaget två år tillbaka. Kyrkoavgiften intäktsredovisas i takt med utbetalningarna från staten.

Från och med 2017 har en enhetlig begravningsavgift införts i hela landet förutom i Stockholm och Tranås. Den begravningsavgift som församlingen erhåller för året fastställs av Kammarkollegiet utifrån det preliminära kostnadsunderlag som församlingen redovisar. Den i resultaträkningen intäktsredovisade begravningsavgiften motsvarar det faktiska kostnadsunderlaget d.v.s. det belopp som erfordrats för att bedriva årets begravningsverksamhet. Se även Begravningsverksamhetens särredovisning, not 3.

Erhållna gåvor och bidrag

Erhållna gåvor redovisas som intäkt i den period de mottagits. Bidrag intäktsredovisas efter hand som villkor som är förknippade med bidragen uppfylls.

Leasing

All leasing, både när församlingen är leasetagare och leasegivare, redovisas som operationell leasing dvs. leasingavgifterna, inklusive en första förhöjd avgift, redovisas som intäkt/kostnad linjärt över leasingperioden.

Med leasingperiod avses den period som leasetagaren har avtalat att leasa en tillgång.

Ersättning till anställda

Löpande ersättningar till anställda i form av löner, social avgifter och liknande kostnadsförs i takt med att de anställda utför tjänster. Eftersom alla pensionsförpliktelser klassificeras som avgiftsbestämda redovisas en kostnad det år pensionen tjänas in.

Inkomstskatt

Församlingens inskränkta skattskyldighet regleras i 7 kap. inkomstskattelagen (1999:1229).

I den mån församlingen bedriver näringsverksamhet är huvudregeln att näringsverksamheten är skattepliktig. Näringsverksamhet kan undantas från skatteplikt om den har naturlig anknytning till det allmännyttiga ändamålet eller är hävdvunnen finansieringskälla. Även normalt sett skattepliktig näringsverksamhet kan i vissa fall undantas från beskattning om huvudsaklighetsprincipen är tillämplig.

Vid fastighetsinnehav kan fastighetsinkomsten undantas från beskattning om fastigheten till mer än 50 % används för att främja det allmännyttiga ändamålet alternativt att hyresinkomsterna har naturlig anknytning till det allmännyttiga ändamålet.

Församlingen är befriad från inkomstskatt i sin ideella verksamhet eftersom den uppfyller kraven som samhällsnyttig enligt skattelagstiftningen.

Materiella anläggningstillgångar

I församlingen finns materiella anläggningstillgångar redovisade enligt två olika definitioner i K3:

Som grundregel gäller att en materiell anläggningstillgång är en fysisk tillgång som innehas för att bedriva näringsverksamhet (ge ekonomiska fördelar/kassaflöde).

För ideell sektor gäller att materiell anläggningstillgång också omfattar fysisk tillgång som innehas för det ideella ändamålet även om grundregeln inte är uppfylld.

De flesta anläggningstillgångar har klassificerats utifrån den senare regeln då församlingens ändamål är religiös verksamhet.

Nedskrivningsprövning sker alltid för sådana tillgångar som inte längre uppfyller något av kraven ovan för att definieras som materiella anläggningstillgångar.

Inventarier med ett anskaffningsvärde under 50% av prisbasbeloppet har utifrån väsentlighetsbedömning redovisats som kostnad.

Materiella anläggningstillgångar redovisas till anskaffningsvärde minskat med avskrivningar. I anskaffningsvärdet ingår utgifter som direkt kan hänföras till förvärvet av tillgången.

Bidrag som erhålls för förvärv av materiell anläggningstillgång reducerar tillgångens anskaffningsvärde.

En materiell anläggningstillgång som har betydande komponenter där skillnaden i förbrukning förväntas vara väsentlig, redovisas och skrivs av som separata enheter utifrån varje komponents nyttjandeperiod.

Materiella anläggningstillgångar skrivs av systematiskt över tillgångens bedömda nyttjandeperiod. När tillgångarnas avskrivningsbara belopp fastställs, beaktas i förekommande fall tillgångens restvärde. Linjär avskrivningsmetod används.

Mark, med undantag av begravningsplatsens mark har, obegränsad nyttjandeperiod och skrivs inte av. Begravningsplatsens mark skrivs av på 50 år.

Följande avskrivningstider tillämpas:

Kyrkogårdsmark	50 år
Markanläggning	10-20 år
Byggnader	20-50 år
Bilar	5 år
Datautrustning	Direktavskrivning
Övriga inventarier, installationer och verktyg	5-10 år

Nedskrivningar av materiella anläggningstillgångar

När det finns en indikation på att en materiell anläggningstillgångs värde har minskat, görs en prövning av nedskrivningsbehov. För tillgångar som tidigare skrivits ner görs per varje balansdag en prövning av om återföring bör göras.

Materiella anläggningstillgångar skrivs ned enligt två huvudmetoder beroende på grunden för klassificering som materiell anläggningstillgång. Materiella anläggningstillgångar som används för att ge ekonomiska fördelar/kassaflöde skrivs ned enligt reglerna i K3, kapitel 27. De materiella anläggningstillgångar som innehåser för det ideella ändamålet skrivs ned enligt kapitel 37, där det finns en grund- och en förenklingsregel. Tillämpad metod för nedskrivningar beskrivs i tilläggsupplysning i förekommande fall.

Finansiella instrument

Finansiella instrument redovisas i enlighet med reglerna i K3, kapitel 11, vilket innebär att värdering sker utifrån anskaffningsvärdet.

Finansiella instrument som redovisas i balansräkningen inkluderar värdepapper, kundfordringar och övriga fordringar, kortfristiga placeringar, leverantörsskulder och låneskulder. Instrumenten redovisas i balansräkningen när församlingen blir part i instrumentets avtalsmässiga villkor.

Finansiella tillgångar tas bort från balansräkningen när rätten att erhålla kassaflöden från instrumentet har löpt ut eller överförs och församlingen har överfört i stort sett alla risker och förmåner som är förknippade med äganderätten.

Finansiella skulder tas bort från balansräkningen när förpliktelseerna har reglerats eller på annat sätt upphört.

Kundfordringar och övriga fordringar

Fordringar redovisas som omsättningstillgångar med undantag för poster med förfallodag mer än 12 månader efter balansdagen, vilka klassificeras som anläggningstillgångar. Fordringar tas upp till det belopp som förväntas bli inbetalt efter avdrag för individuellt bedömda osäkra fordringar.

Kortfristiga placeringar

Värdepapper som är anskaffade med avsikt att innehåsa kortsiktigt redovisas inledningsvis till anskaffningsvärde och i efterföljande värderingar i enlighet med lägsta värdets princip till det lägsta av anskaffningsvärde och marknadsvärde.

Låneskulder och leverantörsskulder

Låneskulder och leverantörsskulder redovisas initialt till anskaffningsvärde efter avdrag för transaktionskostnader. Skiljer sig det redovisade beloppet från det belopp som ska återbetalas vid förfallotidpunkten periodiseras mellanskillnaden som räntekostnad över lånets löptid med hjälp av instrumentets effektivränta. Härigenom överensstämmer vid förfallotidpunkten det redovisade beloppet och det belopp som ska återbetalas.

Redovisnings- och värderingsprinciper

Materiella anläggningstillgångar

I samband med övergången till K3 delades vissa av församlingens materiella anläggningstillgångar upp i komponenter.

Församlingen har använt den förenklingsmodell som Svenska Kyrkans redovisningskommitté (KRED) tagit fram, KRED 2017:2 *Materiella anläggningstillgångar enligt K3*, för kyrkobyggnader, uppförda före år 2000 och med ett redovisat värde per den 31 december 2016 som understiger 5 miljoner kronor.

Förenklingsmodellen innebär kortfattat att ingående redovisat värde per 1 januari 2013 fastställs som Övergångspost. Övergångsposten skrivs av med 4,76% per år med en linjär avskrivning dvs. den är helt avskriven efter 21 år. Tillkommande komponenter på kyrkobyggnaden aktiveras och skrivs av utifrån bedömd nyttjadetid.

Not 2 Förändrade redovisningsprinciper vid övergången till K3

Vid övergången till K3 har följande väsentliga förändringar av redovisningsprinciper påverkat församlingen:

- Komponentuppdelning har gjorts av de anläggningstillgångar som består av betydande komponenter med väsentlig skillnader i nyttjandetid
- Ändamålsbestämda medel motsvaras i K3 av posten Villkorade bidrag.

Not 3 Begravningsverksamheten

Sunnersbergs församling är huvudman för begravningsverksamheten inom församlingens geografiska område. Begravningsverksamheten finansieras av begravningsavgiften. Begravningsavgiften får inte användas till annat än de uppgifter som anges i begravningslagen

Begravningsverksamhetens särredovisning	2017	2016
<i>Verksamhetens intäkter</i>		
Begravningsavgift - erhållet för året	4 384	4 288
Övriga intäkter	223	301
<i>Summa verksamhetens intäkter</i>	4 607	4 589
<i>Verksamhetens kostnader</i>		
Personalkostnader	-2 175	-1 971
Övriga kostnader	-1 703	-2 008
Av- och nedskrivningar av materiella anläggningstillgångar	-414	-418
<i>Summa verksamhetens kostnader</i>	-4 292	-4 397
<i>Finansiella poster</i>		
Ränteintäkter		
Räntekostnader	-17	-18
<i>Begravningsverksamhetens överskott (+)/underskott (-)</i>	298	174
Begravningsavgift redovisad i resultaträkningen		
Begravningsavgift - erhållet för året	4 384	4 288
Avgående överskott(-)/tillkommande underskott(+) enligt resultatsammanställningen	-298	-174
<i>Summa begravningsavgift redovisad i resultaträkningen</i>	4 086	4 114

Församlingens fordran (+)/skuld (-) på begravningsverksamheten

	2017	2016
Ingående fordran(+)/skuld(-)	-801	-627
Reglering av 2015 års ack resultat	627	
Årets överskott (-)/underskott(+)	-298	-174
Utgående fordran(+)/skuld(-)	-472	-801
Varav långfristig fordran(+)/skuld(-)	-298	-174
Varav kortfristig fordran(+)/skuld(-)	-174	-627

Not 4 Ekonomisk utjämning

Alla församlingar och pastorat omfattas av ett inomkyrkligt utjämningssystem. Syftet med utjämningen är att omfördela en del av kyrkoavgiften och därigenom bibehålla en rikstäckande kyrklig verksamhet. Kyrkomötet beslutar om kriterierna för utjämningen.

Not 5 Utdelning från prästlönetillgångar

Församlingen har 1,847 (1,847) andelar i avkastningen från de stiftsvis förvaltade prästlönetillgångarna. Prästlönetillgångarna är stiftelseliknande förmögenheter. Minst 50 % av avkastningen går till församlingar och pastorat som har andelar i avkastningen och resterande går till det inomkyrkliga utjämningssystemet. Andelarna innebär inget inflytande i förvaltningen och går ej heller att överlåta.

Not 6 Erhållna gåvor

	2017	2016
Gåva till församlingens verksamhet	108	
	108	0

Not 7 Erhållna bidrag

	2017	2016
Kyrkoantikvarisk ersättning		107
Kyrkobyggnadsbidrag	522	842
Arbetsmarknadsbidrag	122	
Driftbidrag till kyrkans förskola Pärlan	2 426	2 363
Komunal lokalersättning till kyrkans förskola Pärlan	380	480
Summa	3 450	3 792

Not 8 Nettoomsättning

	2017	2016
Gravskötselintäkter	134	159
Hysesintäkter	71	45
Deltagaravgifter	64	134
Övriga intäkter	293	379
Summa	562	717

Not 9 personal

	2017	2016
Kvinnor	21	22
Män	7	7
Totalt medelantal anställda	28	29

I medelantalet anställda ingår inte anställda som uppburit ersättning som understiger ett halvt prisbasbelopp 22 400 kr (22 150 kr). Detta har gjorts med stöd av BFNAR 2006:11.

Könsfördelning i kyrkorådet och bland ledande befattningshavare

	2017			2016		
	Kvinnor	Män	Totalt	Kvinnor	Män	Totalt
Kyrkorädsledamöter	6	5	11	6	5	11
Ledande befattningshavare	2	1	3	2	1	3

Löner, arvoden och andra ersättningar tkr

	2017	2016
Ledamöter i kyrkoråd samt kyrkoherde	514	533
Anställda	9 146	8 869
	<hr/>	<hr/>
	9 660	9 402

Arbetsmarknadsbidrag

	2017	2016
Under året erhållet arbetsmarknadsbidrag	122	

Ersättning till ordföranden i kyrkoråd

	2017	2016
Till ordföranden i kyrkorådet har ersättning utgått med	22	22

Pensionskostnader och andra sociala avgifter

	2017	2016
Pensionskostnader exkl. särskild löneskatt	632	580
Andra sociala avgifter enligt lag och avtal	3 185	3 002

Församlingen har inga övriga utfästelser om pensioner eller avgångsvederlag till personer i ledande ställning.

Not 10 Resultat från finansiella investeringar

Övriga ränteintäkter och liknande resultatposter	2017	2016
Räntor		1
Realisationsresultat vid försäljning	188	
Nedskrivning	-47	
Återföring av nedskrivning		150
	<hr/>	<hr/>
	141	151

Not 11 Byggnader och mark

	2017	2016
Ingående anskaffningsvärde	<hr/>	<hr/>
	30 800	29 165
Inköp		652
Omklassificeringar		983
Utgående ackumulerade anskaffningsvärden	30 800	30 800
 Netto anskaffningsvärde	 30 800	 30 800
 Ingående avskrivningar	 -20 600	 -19 548
Årets avskrivningar	-698	-1 052
Utgående ackumulerade avskrivningar	-21 298	-20 600
Utgående redovisat värde	<hr/>	<hr/>
	9 502	10 200

Not 12 Inventarier, verktyg och installationer

	2017	2016
Ingående anskaffningsvärde	8 727	8 707
Inköp	189	135
Försäljningar och utranteringar	-39	-115
Utgående ackumulerade anskaffningsvärden	8 877	8 727
Netto anskaffningsvärde	8 877	8 727
Ingående avskrivningar	-7 713	-7 316
Försäljningar och utranteringar	39	93
Årets avskrivningar	-366	-490
Utgående ackumulerade avskrivningar	-8 040	-7 713
Utgående redovisat värde	837	1 014

Not 13 Värdepappersinnehav

Värdepappersinnehav (tkr)	Anskaffningsvärde	Redovisat värde	Marknadsvärde
Kortfristiga placeringar			
Noterade aktier och aktiefonder	1500(0)	1481(0)	1481(0)
Noterade räntebärande värdepapper	10500(10000)	10472(0)	10472(0)
Summa värdepappersinnehav	12000(10000)	11953(10009)	11953(10079)

Not 14 Kassa och bank

Församlingen har en stående överföring från Kyrkkontot. Behållningen på kontot är 6 522(6 754) kr
Församlingen har ej någon checkräkningskredit.

Not 15 Gravskötselskuld

	2017	2016
Långfristig gravskötselskuld		
Begravningsverksamhetens åtaganden	252	267
Församlingens åtaganden (serviceverksamhet)	813	875
	1 065	1 142
Kortfristig gravskötselskuld		
Begravningsverksamhetens åtaganden	14	15
Församlingens åtaganden (serviceverksamhet)	105	105
	119	120
Andel av gravskötselskulden som förfaller senare än 5 år efter balansdagen		
Begravningsverksamhetens åtaganden	209	216
Församlingens åtaganden (serviceverksamhet)	395	572
	604	788

Skötselåtaganden påbörjade före år 2000 utgör begravningsverksamhet medan åtaganden påbörjade från år 2000 utgör kyrklig verksamhet (serviceverksamhet).

Not 16 Villkorade bidrag

	2017
Ingående balans	305
Omklassificering*	-105
Summa utgående balans	200
*Till följd av ändrade redovisningsprinciper vid övergången till K3 har Ändamålsbestämda medel omklassificerats till Villkorade bidrag, se även not 2.	
Specifikation av utgående balans	2017
Skuldförda bidrag till verksamheten	200
Summa	200

Sunnersberg 2018-04-04

Inger Jonsson
Kyrkorådet ordförande

Monika Andersson

Eva Ingebäck

Gertrud Ulleryd

Roger Immerstrand

Monica Göransson
Kyrkoherde

Vår revisionsberättelse har avgivits 2018 - -

Lillemor Paulsson

Christer Holmstrand
Auktoriserad revisor

Lars-Olof Bårström

Gunnar Florberger

Kenneth Svensson

Bengt Carlsson-Vester

Marianne Sixtensson

Gunnar Nilsson

Sunnersbergs församling

252002-6911

Flerårsöversikt

	2017	2016	2015	2014	2013
Allmänna förutsättningar					
Tillhöriga per den 31 december (antal)	5 075	5 105	5 178	5 185	5 178
Tillhöriga per den 31 december (andel av invånarna, %)	74	75	77	78	79
Kyrkoavgift exkl. stiftsavgift. (%)	1,25	1,25	1,25	1,25	1,25
Medelantalet anställda	28	29	29	27	35
Resultat (tkr)					
Verksamhetens intäkter	22 336	21 939	21 219	20 693	22 447
Verksamhetens resultat	1 185	-454	696	1 093	-2 692
Resultat från finansiella investeringar	188	151	-96	336	221
Årets resultat	1 326	-303	600	1 429	-2 471
Kyrkoavgift exkl. stiftsavgift. (tkr)	13 754	12 978	13 139	12 982	11 795
- varav slutavräkning (tkr)	738	464	860	930	376
Begravningsverksamhetens nettokostnad (tkr)	4 086	4 113	3 794	4 097	3 537
Personalkostnader/verksamhetens intäkter (%)	62	62	62	60	65
Av- och nedskrivningar/verksamhetens intäkter (%)	5	7	7	8	7
Ekonomisk ställning					
Fastställt mål för det egna kapitalets storlek (tkr)	17 000	17 000	17 000	17 000	17 000
Eget kapital (tkr)	24 639	23 313	23 616	23 016	21 587
Soliditet (%)	83	81	81	84	82
Värdesäkring av eget kapital (%)	5,7	-1,3	3,0	7,0	-10,0
Likviditet (%)	507	441	433	525	438
Framtida utveckling					
	Plan	Plan	Beslutad		Förändr
	2020	2019	för	Utfall	mellan
			2018	2017	2017-2018
					(%)
Kyrkoavgift (tkr)	14 736	14 817	14 609	13 754	6
Ekonomisk utjämning (tkr)	-257	-257	-257	-170	51
	14 479	14 560	14 352	13 584	6

Definitioner

Kyrkoavgift (%) - Anges i procent av den kommunalt beskattningsbara inkomsten.

Begravningsverksamhetens nettokostnader - Begravningsverksamhetens totala kostnader minus Övriga intäkter och Ränteintäkter

Varav slutavräkning - För förklaring se Redovisningsprinciper.

Personalkostnader/verksamhetsintäkter (%) - Uppgiften beräknas som resultaträkningens personalkostnader dividerat med resultaträkningens summa verksamhetens intäkter.

Av- och nedskrivningar/verksamhetens intäkter (%) - Uppgiften beräknas som resultaträkningens av- och nedskrivningar av anläggningstillgångar dividerat med resultaträkningens Summa verksamhetens intäkter.

Soliditet (%) - Uppgiften beräknas som utgående eget kapital dividerat med balansomslutningen (totala tillgångar i balansräkningen).

Värdesäkring av eget kapital (%) - Uppgiften beräknas som årets resultat dividerat med ingående eget kapital.

Likviditet (%) - Uppgiften beräknas som utgående omsättningstillgångar dividerat med kortfristiga skulder