

Bevarande- och Utvecklingsplan

VÄSTRA FRÖLUNDA KYRKOGÅRD



Göteborgs kyrkogårdsförvaltning
2009-01-15

ARCHIDEA AB
VARBERGSGATAN 12
412 65 GÖTEBORG

Tel. 031-723 73 60
Fax. 031-40 40 76
www.archidea.se



INNEHÅLL

INLEDNING

HISTORIK

INVENTERINGSRESULTAT

FÖRSLAG PÅ UTVECKLING

BILAGA; GÖTEBORGS KYRKOGÅRDSFÖRVALTNINGS TRÄDINVENTERING 2008

INNEHÅLL

INLEDNING

HISTORIK

INVENTERINGSRESULTAT

FÖRSLAG PÅ UTVECKLING

INNEHÅLL

INLEDNING

SYFTE OCH MÅL.....	6
OMFATTNING.....	6
METOD.....	6
UPPLÄGG.....	6
REVIDERING.....	7
MEDVERKANDE.....	7
KÄLLOR.....	7
KARAKTÄRSBESKRIVNING.....	8
VÄRDEBESKRIVNING.....	9
RIKTLINJER.....	10

INLEDNING

SYFTE OCH MÅL

Bevarande och utvecklingsplanen (BoU) för Västra Frölunda kyrkogård har utvecklats för att fungera som arbetsredskap och samlat kunskapsunderlag för den långsiktiga förvaltningen och driften av kyrkogården.

Målet är att planen skall fungera som en visuell och praktisk vägledning vid beslut som rör framtida vård- och underhåll samt utveckling av kyrkogården.

Västra Frölundas kyrkogård skall bevaras och utvecklas med utgångspunkt från den struktur och den karaktär som finns inom de olika kvarteren.

Den övergripande målsättningen för Göteborgs kyrkogårdar är att bevarande och utveckling skall ske med utgångspunkt i varje kyrkogårds utvecklingshistoria och karaktär. När de individuella målen fastställts och beaktats minskar risken att kyrkogårdarna likriktas samtidigt som beslutsprocesser för drift och underhåll av varje kyrkogård förenklas.

OMFATTNING

Planen innehåller fakta om den historiska utvecklingen, värdebeskrivningar med

tyngdpunkt på kulturhistoriska värden, inventeringar av kulturgravar, och andra byggda element, samt beskrivningar av kyrkogårdens befintliga utformning med problem och brister. I visuella planer redovisas mål- och riktlinjer samt förslag till åtgärder för bevarande- och utveckling av kyrkogården.

METOD

För att erhålla ett heltäckande grundmaterial har arkivstudier och okulära platsinventeringar utförts. Planstudier har också varit till hjälp för att få förståelse för området.

Den kulturhistoriska inventeringen har legat till grund för urvalet av bevarandevärda gravar.

Göteborgs kyrkogårdsförvaltnings inventering av träd, som färdigställdes under 2008 har varit till hjälp för framtagandet av förslaget till utveckling av vegetationen.

Efter inledande platsbesök och tidiga förslagsskisser har en diskussion förts med ansvariga och anställda på kyrkogården. Utefter det har idéerna reviderats och ett förslag för bevarande och utveckling tagits fram.

UPPLÄGG

Planen inleds med en karaktärsbeskrivning samt en värdebeskrivning följt av en kortfattad historik. Härfter följer redovisningar av inventeringsresultat gällande kulturhistoriskt intressanta gravvårdar, dels av 1999 års kulturhistoriska inventering med fokus på gravvårdstyper och riktlinjer för bevarande samt vilka gravar av kulturhistoriskt värde som fram till och med år 2008 har återlämnats till förvaltningen. Dessutom redovisas inventeringsresultat från 2008 års kompletterande inventeringar av kyrkogården i sin helhet avseende vegetation, gångar, murar mm.

Till skillnad från den kulturhistoriska inventeringen har stor vikt lagts vid träd och växter vars arter redovisas i löptext, förteckningar och plankartor. Avseende gravvårdar redovisas gravvårdstyper och riktlinjer för bevarande samt en dokumentation av förvaltningens registrerade kulturgravar år 2008.

Med illustrationsplaner och fotografier beskrivs och analyseras kyrkogårdens utformning, eventuella skador och brister i sin helhet. Härfter följer på motsvarande sätt förslag till åtgärder redovisade för kyrkogården i sin helhet. Bevarade

historiska avtryck har beaktats vid förslagen, som exempelvis omfattar generella anvisningar för artval vid förnyelse av trädbestånd och planteringar, justeringar av gångvägar och murar, vårdåtgärder av gravvårdar av kulturhistoriskt värde.

REVIDERING

Planen bör revideras i sin helhet en gång per mandatperiod och minst vart 6:e år för att hållas aktuell. Revidering bör ske i samråd med verksamhetsledare och personal på Göteborgs kyrkogårdsförvaltning.

MEDVERKANDE

Denna handling har upprättats på uppdrag av Göteborgs Kyrkogårdsförvaltning. Projektet har genomförts av byggnadsantikvarie Maria Olovsson och landskapsarkitekt Anna Widman.

KÄLLOR

Kulturbistorisk inventering av Göteborgs kyrkogårdar, Rapport 13, Västra Frölunda och Askims kyrkogårdar, Göteborgs kyrkogårdsförvaltning, Göteborgs Stadsmuseum 1999

Trädinventering utförd av Göteborgs kyrkogårdsförvaltning 2008, redovisas även som bilaga

Kyrkogårdsförvaltningens hemsida, www.svenskakyrkan.se/goteborg/kgf/

Översiktskarta, www.eniro.se 080908.

Gravkarta över Frölunda kyrkogård, 080529 Göteborgs kyrkogårdsförvaltning

Kyrkogårdens gröna kulturarv, Eivor Bucht, Alnarp 1982

“Gröna fakta” Movium SLU, Alnarp ur tidskriften “Utemiljö” 5/2004

Muntliga källor

Rolf Bergström, Göteborgs kyrkogårdsförvaltning.

Elise Nässén, Göteborgs kyrkogårdsförvaltning

KARAKTÄRSBESKRIVNING

Miljöbeskrivning

Västra Frölunda kyrkogård är en gammal kyrkogård som en gång har legat i anslutning till den gamla kyrkan i ett pastoralt landskap. Idag är närområdet i stort sett helt bebyggt av bland annat Södra Högsbo industriområde och andra verksamheter och kyrkogården är utsatt för ständigt buller från de närliggande lederna.

Övergripande karaktärisering

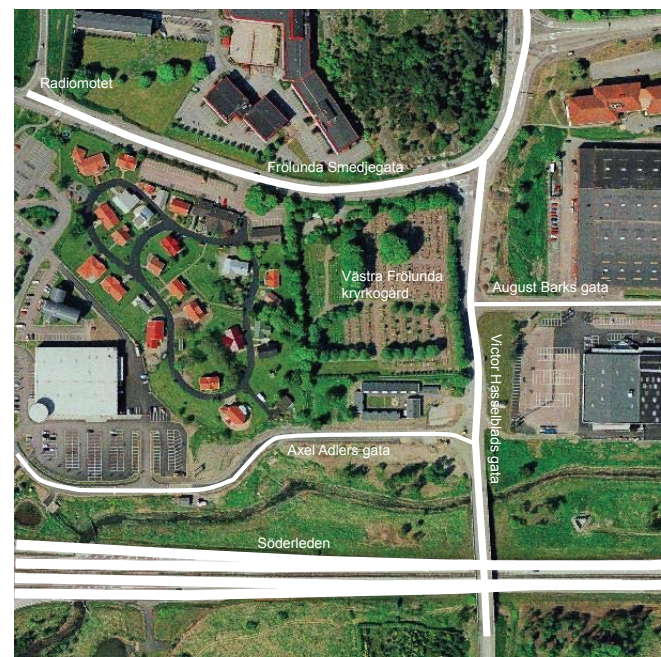
Kyrkogården ligger på en liten höjd och är till största delen omgiven av en mur och en trädkrans, som dock inte är likformig utan visar upp flera olika sidor. På själva kyrkogården finns inga byggnader, träden utgör de största elementen. Alla gångar är grusade, dock saknas gångar mellan gravarna i vissa kvarter där gravarna istället ligger i gräsmatta.

Den äldsta delen (kv. G1-4) med kv. N1 är nästan kvadratisk, med oregelbundna gravkvarter. Den omgärdas av en gammal mur i norr, väster och öster. På den norra sidan finns den gamla huvudentrén som är försedd med smidesgrindar. Från denna entré går rester av en gammal allmällé. I väster finns också en entré

som leder till den del som utvidgades på 1980-talet. Längs denna sida finns rester av en gammal trädkrans av alm. I öster finner man mellan muren och den äldsta delen kv. N1 som anlades på 1920-talet. I söder finns en relativt stor höjdskillnad som tas upp av en stödmur. Här har man också planterat en rad med små rönnor relativt nyligen.

Utvidgningsområdet i söder (kv. N2-N17) består av raka kvarter med kistgravar i kv. N2-14 respektive urngravar i kv. N15-17. Kv. N15 är försedd med speciella avgränsningar mellan gravplatserna i form av buxbomskuber. Här har det tidigare även funnits rygghäckar av liguster som idag är borta. Kv. N5-9 bildar tillsammans en oval form som har en egen trädkrans av oxel. Här finns dessutom relativt nyplanterade trädrader av jättevitoxel mellan kv. N5-9.

Den västra delen (kv. 21-24) tillkom på 1980-talet och består även den av raka rader av kist- och urngravar. Denna del är relativt grön eftersom här finns stora gräsytor. Den avgränsas dessutom av en frodig brynliknande plantering av bland annat lind och liguster i väster. Inne i kvarteren finns dock endast ett fåtal prydnadsträd.



Flygbild över området hämtad från eniro.se

VÄRDEBESKRIVNING

Till grund för följande värdebeskrivning ligger Riksantikvarieämbetets system för kulturhistorisk värdering. Systemet bygger i korthet på en struktur med olika delbegrepp, grundmotiv, uppdelade i dokumentvärden och upplevelsevärden. (Kulturmiljövårdens bebyggelseregister, beskrivning, Riksantikvarieämbetet, 1998).

Kyrkogårdens kulturhistoriska värden som helhet

Övergripande struktur med murar, gångar och vegetation har en kontextuell och historisk förankring av högt kulturhistoriskt värde.

Gravanläggningarnas kulturhistoriska värden

Det är av stort kulturhistoriskt värde att kyrkogården visar exempel på begravnings seder från 1700-tal fram till idag. Kyrkogårdens delar, de nya och den gamla, utgör tidsdokument av kulturhistoriskt intresse. Den äldre delen skiljer sig höjdmässigt och stilmässigt från övriga delar. Ingärdning av stenmur och att delar av den äldre trädkransen finns bevarad förstärker detta intryck.

Mycket av kyrkogårdens kulturhistoriska värde är förknippat med dess höga ålder. Utvidgningar under årens lopp har skapat en kyrkogård som karaktärsmissigt grovt kan delas in i två delar. Den äldre delen bär tydliga spår av begravningskicket som var gällande vid 1800-talets slut då symmetri och ordning var gällande. Stenramar omgärdar kistgravar med ensamgravar och familjegravar. Högre stenar med delvis stor detaljrikedom har under tidens gång blandats upp något av modernare lägre och slätare stenar. De yngre delarna av kyrkogården visar tydliga spår av begravnings seder från efterkrigstiden fram till dagens datum. Begravningsfält med urngravar finns på två ställen. Denna del av kyrkogården har även inslag av gravar efter personer med annan kulturell bakgrund vilket i flera fall ger nya tillägg till stilidealen. Dessa yttringar av begravnings seder från olika tidsepoker, mot bakgrund av kyrkogårdens medeltida ursprung ger kyrkogårdens kulturhistoriska värden av betydelse.

Bland kyrkogårdens gravstenar från tiden före 1950-talet finns yrkeskategorier angivna som tydligt speglar socknens närhet till havet. Yrken som lots, kapten, styrman, övermaskinist, fyrvaktare finns

noterade men så även jordbruksrelaterade yrkesgrupper såsom hemmansägare och lantbrukare. Detta är ur ett lokalthistoriskt perspektiv mycket intressant och förstärker kyrkogårdens socialhistoriska värde.

För ytterligare beskrivning av gravvårdarnas kulturhistoriska värden se även "Inventeringsresultat" och Kulturhistorisk inventering 1999, rapport 13".



Grav med släktyrket lots, speglar församlingens närhet till kusten.

RIKTLINJER

Bevarandeförslaget för Västra Frölunda kyrkogård är i den Kulturhistoriska inventeringen från 1999 utformat så att det omfattar kyrkogårdens övergripande karaktär med planform, gångsystem, omgärdning och vegetation samt generella riktlinjer för den äldre respektive senare utvidgade delar med specifika riktlinjer för vissa enskilda fält.

Beträffande de enskilda gravvårdarna gjordes ett urval av dessa efter bestämda kriterier. Särskilt utpekade gravar ämnade

säkerställa bevarandet av kyrkogårdens karaktär. Nedan följer en uppdaterad och reviderad version av riktlinjerna från år 1999, som ämnar definiera och specificera vad inom kyrkogården som är särskilt bevarande- och eftersträvnadsvärt.

Riktlinjer för kyrkogården som helhet

- Kyrkogårdens planform ska bevaras, senare utvidgningar visar på kontinuitet.



Gravar med stort kulturhistoriskt värde enligt Kulturhistorisk inventering 1999.

- Kyrkogårdens omgärdande murar ska bevaras så även de äldre murade stenmurarna som markerar den äldre kyrkogårdens utsträckning.
- Entréerna i norr och öster bevaras med tillhörande grindstolpar och grind i norra entrén.
- Kyrkogårdens inslag av trädkrans och allé ska bevaras. Vid skada i växtmaterialet ersätts träd med liknande växtmaterial.
- Den kulturhistoriska inventeringens förslag till bevarande av enskilda gravar från 1999 skall följas. Urvalet bör dock revideras i samråd med Göteborgs Stadsmuseum eller liknande kompetens vart 6:e år. Antalet gravar av särskilt kulturhistoriskt värde skall vara praktiskt möjligt att förvalta.
- Befintliga gångar ska bevaras.

Gamla delen och kv. NI

- Samtliga gravvårdar uppförda före 1900 har stort kulturhistoriskt värde och ska bevaras på plats.
- Alla gravanordningar med gjutjärnsdetaljer ska bevaras och vårdas på plats.

- På utsidan av muren längs kyrkogårdens norra del finns äldre järnringar som använts till besökarnas hästar. Det är mycket ovanligt att dessa typer av ringar finns bevarade. Ringarna betraktas som unika och har stort kulturhistoriskt värde och ska bevaras.



Kvarterskarta med förtydliganden.

- Återlämnade stenramar utan vård bör bevaras men kan återupplåtas. Vid uppförande av ny vård skall hänsyn tas till karaktär och äldre gravanordningar på plats.
- Buxbomshäckar ska bevaras och skötas.
- Ett representativt urval av gravvårdar från varje tidsperiod ska bevaras så att kvarterens kontinuitet bevaras.

- Vid nytillskott av gravanordningar ska detta ske, avseende ytan, i samma omfattning som äldre kistgravar samt placeras så att de tar hänsyn till fältets övergripande struktur.

Senare utvidgningar

- Kvarteret N 15 rymmer urngravar ingärdade av buxbomshäckar och rygghäckar. Kvarteret har en tydlig karaktär som inte finns representerad på övriga kyrkogårdar. Planteringarna är viktiga för karaktären och bör bevaras. Buxbomshäckarna bör omplanteras och rygghäckar återplanteras med något passande växtmaterial. Nytillskott av gravanordningar inom kvarteret ska utformas enligt kvarterets befintliga karaktär.

- I kyrkogårdens yngre delar skall nytillskott av gravanordningar placeras och utformas med hänsyn till fältets övergripande karaktär.

Riktlinjer för de enskilda gravvårdarna med stort kulturhistoriskt värde

Gravvårdar som tillskrivs ett stort kulturhistoriskt värde skall bevaras för framtiden. Detta innebär följande:

- Samtliga gravvårdar inom ovan nämnda kategori skall vårdas, dvs järnstaket skall målas, skadade gravvårdar skall lagas, buxbomshäckar skall skötas och konservator upprätta program för och på lämpligt sätt åtgärda skadade äldre gravanordningar.
- Avlägsnande eller väsentlig förändring av gravvårdar i förvaltningens ägo som tillskrivs kulturhistoriskt värde kräver länsstyrelsens tillstånd.
- Återupplåtes gravanordningar äldre än 1910 bör detta göras med kunskapsberedande information från kyrkogårdsförvaltningen.

INNEHÅLL

HISTORIK

VÄSTRA FRÖLUNDA

KYRKOGÅRD 14

BYGGNADER 16

ALLMÄN HISTORIK ÖVER KYRKO-
GÅRDARS UTVECKLING 18

HISTORIK

HISTORIK

VÄSTRA FRÖLUNDA KYRKOGRÅRD

Under medeltiden var Frölunda socken ett eget självständigt pastorat med egen kyrkoherde. Efter reformationen var Frölunda, Askim, Källered och Råda församlingar annex till Fässberg. 1879 skildes Frölunda socken från Fässberg och Askim utgjorde annexförsamling. Skärgårdsöarna hade fram till 1732 hört till Västra Frölunda men bildade då en egen församling med Styrso som församlingens centrum. Askim bildade egen församling 1953.

Kyrkogården

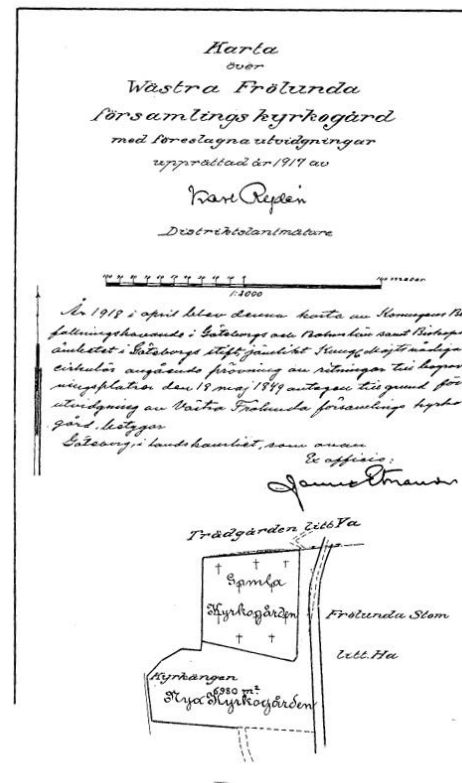
Kyrkogårdens ursprungliga form och utbredning är inte känd. Kyrkogården består idag av en äldre del och därtill senare utförda utvidgningar i söder och i väster. Kyrkogården grundlades ursprungligen under medeltiden. Kyrkogården hade tidigare två ingångar, en i väster och en i norr som markerades av två stigluckor. Det är oklart när stigluckorna avlägsnades men platsen för dessa markeras idag av grind i norr och en öppning i muren mellan den gamla delen och utvidgningen åt väster. Efter det att den gamla kyrkan hade rivits beslöt man på kyrkostämman 1873 att åtgärder skulle vidtas för att inte kyrkogården skulle förfalla.

Bland annat beslutades att murarna runt kyrkogården skulle rivas och i samband med detta skulle marken jämnas till och kyrkogården planeras. Kyrkorådet beslöt 1909 att upprätta en karta över kyrkogården i syfte att utreda hur gravarna var fördelade på kyrkogården och hur man eventuellt kunde utvidga kyrkogården. Det är oklart hur gammal dagens mur är. Nuvarande mur som omgärdar kyrkogården kom till någon gång mellan 1911 och 1930. Ett foto från 1911 visar att en kallmurad skalmur omgärdar kyrkogården. Ett utlåtande av arkitekt Erik Friberger beskriver dock muren som cementavtäckt gråsten så sent som 1930.

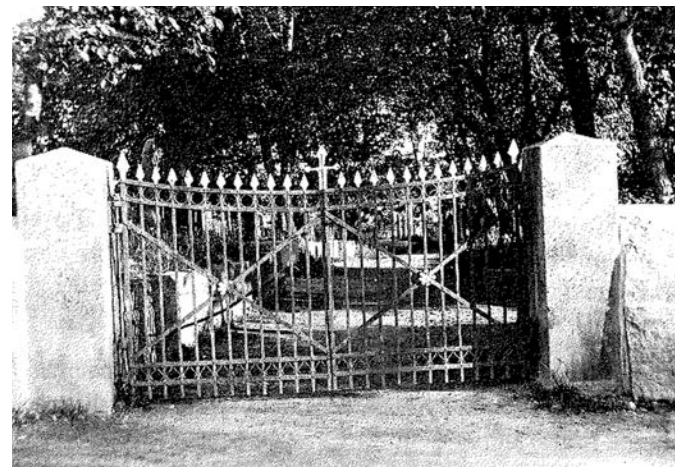
1906 beslutades att anskaffa självständig grindar till kyrkogården och ett stängselkors skulle anläggas till västra ingången.

Kända utvidgningar

1911 beslöts att man skulle köpa in mer mark runt kyrkogården för en kommande utvidgning. 1917 upprättade distriktlantmätare Karl Rydén en karta över en planerad utvidgning i öster och i söder. Den nya kyrkogården invigdes 1920. Den nya delen kom att ligga ett par meter lägre än den gamla och var vattensjuk och ojämn men ansågs ändå vara det



Karta över kyrkogården upprättad 1917 inför planerad utvidgning. Utförd av lantmätare Karl Rydén. (Kulturhistorisk inv. 1999).



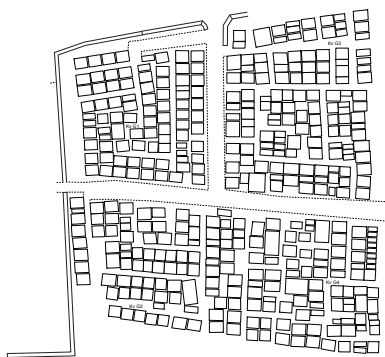
Den äldre grinden vid norra entrén, är idag utbytt mot en annan. (Kulturhistorisk inv. 1999).

bästa alternativet i omgivningarna.

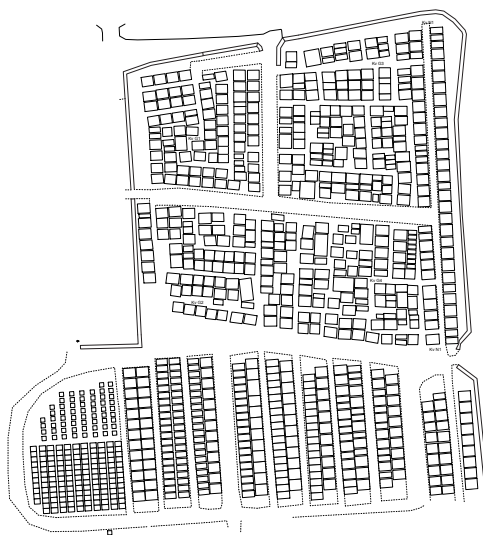
Under 1940-talet gjordes ytterligare en utvidgning åt söder. I samband med detta fanns långt framskridna planer på att ett begravningskapell skulle uppföras vid kyrkogårdens södra gräns, den planen realiserades dock aldrig.

Kyrkogårdens senast genomförda utvidgning gjordes 1985. Detta skedde väster om den gamla kyrkogården vilket

** Illustrationen gäller kyrkogårdens utbredning, ej för tiden specifika gravar, gravkvarter och gångar.*



Kyrkogårdens utbredning vid 1870-talet.*



Kyrkogårdens utbredning vid 1920.*

gjorde att kyrkogårdens totala form nu återgått till en mer kvadratisk form. Här har både kist- och urngravar anlagts. I samband med denna utvidgningen flyttades en befintlig ekonomibyggnad som nu finns i nordvästra delen av kyrkogården.



Kyrkogårdens utbredning vid 1940-talet.*



Kyrkogårdens utbredning vid 1985.*

BYGGNADER

Västra Frölunda gamla kyrka

Det förmodas att Västra Frölundas medeltida kyrka är en av de fem kyrkor i Askims härad som omnämns i Västgötalagen från 1200-talet. Det första säkra skriftliga belägget för medeltidskyrkan är en diplomathandling från 1313. Socknen hade länge ett utsatt läge som buffertzonen för de svenska striderna med Danmark-Norge. Detta ledde i sin tur till att kyrkobyggnaden var mycket utsatt och flera krigshärjningar drabbade byggnaden hårt, särskilt utsatt var kyrkan i det nordiska sjuårskriget mellan åren 1563 och 1570.

Kyrkan var länge en enkel kyrkobyggnad uppförd med ett långhus och absid. År 1758 försågs kyrkan med en tornbyggnad i väster. Skiljemuren mellan torn och långhus togs bort 1825 för att skapa ett större kyrkorum. Fönstren var små och satt högt placerade. I koret fanns gravstenen efter Olof Claesson från Högsbo. Hans grav finns nu utflyttad mitt på den gamla kyrkogården täckt med en rustik häll med rester av järnringar längs långsidorna, graven har tidigare varit omgärdad av ett svartmålat järnstaket. Invid graven står en minnessten efter den gamla kyrkan och dess placering.

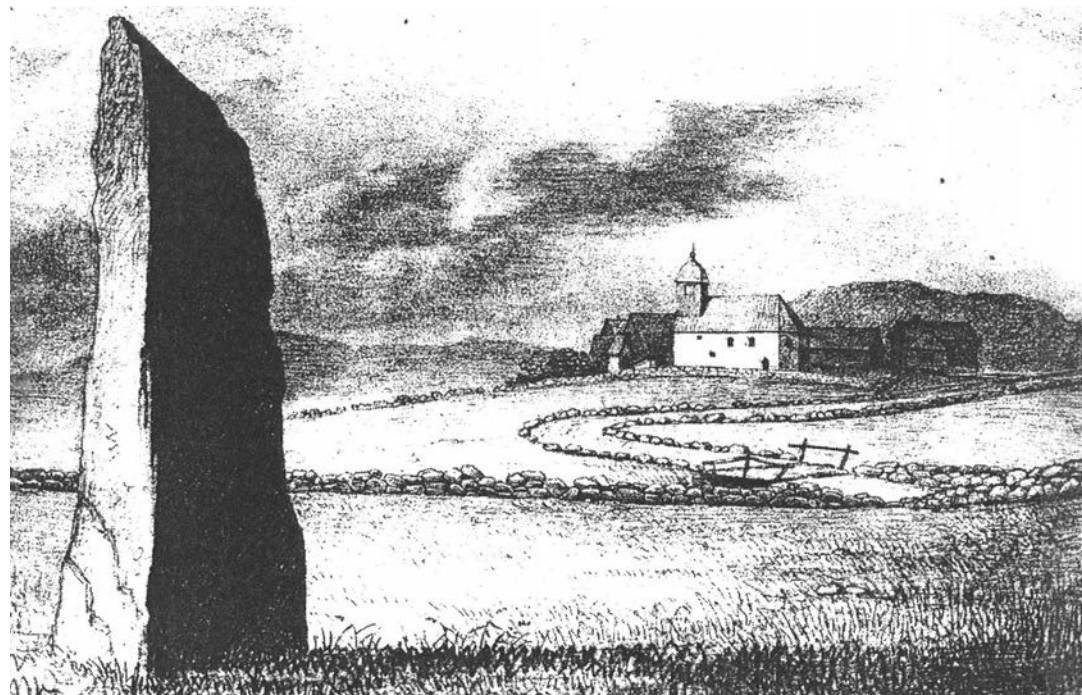
Kyrkans brädklädda tornställning revs 1866 och trävirket såldes. Stenmaterialet skulle auktioneras ut men man fick ingen köpare så man beslöt 1869 att riva resten av kyrkobyggnaden för att använda stenen till det skolhus som då skulle byggas i närheten. 1873 lät man jämna ut och planera kyrkogården och kvarvarande stenmaterial fraktades bort.

Övriga byggnader

På en kyrkostämma 1892 beslöt man att ett bårhus skulle uppföras på kyrkogår-

den. Enligt kartmaterial som upprättats i samband med ett utvidgningsförslag 1945 fanns bårhuset kvar vid denna tid, det är okänt när bårhuset revs.

Under flera perioder har det funnits långt gångna planer på att uppföra ett begravningskapell på kyrkogården. Allt från att bevara den gamla kyrkan som begravningskapell till att uppföra en ny byggnad har funnits. 1910 lyftes frågan om nybyggnad första gången. Så sent



En teckning av Västra Frölunda gamla kyrka, utförd 1892 flera år efter att kyrkan rivits. (Ur kulturhistorisk inventering 1999). Tecknad av Gunnar Brusewitz.

som vid utvidgningen av kyrkogården under 1940-talet fanns nytt kapell med i planerna men de realiserades aldrig.

I dag finns två ekonomibyggnader i nordvästra hörnet av kyrkogården. Dessa är uppförda bakom ett plank som avgränsar område för förvaring och skötsel från övriga kyrkogården. Byggnaderna flyttades hit i samband med utvidgningen 1985. Byggnaderna planeras att ersättas med nya inom snar framtid.

Västra Frölunda kyrka

Församlingen beslutade på en sockenstämma 1860 att uppföra en ny kyrka. 1866 invigdes kyrkan uppförd efter ritningar av J A Westerberg. Den nya kyrkan fick en helt ny plats och är uppförd 1 km väster om kyrkogården. Den nya kyrkan är uppförd i granit i en tidstypiskt nygotisk stil, tornbyggnaden försågs med spira först 1887. Den nya kyrkan motsvarade inte församlingens förväntningar och upprepade renoveringar fick genomföras mellan 1887 och 1934. Kyrkans klockor härstammar från den gamla kyrkan, de är dock omgjutna flera gånger, ursprungligen har de tillverkats av klockgjutare Anders Björkman 1792 i Göteborg. I övrigt är det ett fåtal interi-

öra föremål som finns bevarade från den gamla kyrkan, ett golvvur, en offerkista och ett dopställe finns dock bevarat.



Västra Frölunda kyrka. Uppförd 1866.



Nuvarande ekonomibyggnader, ska ersättas av nya.

ALLMÄN HISTORIK ÖVER KYR- KOGÅRDARNAS UTVECKLING

Fram till medeltiden begravdes de avlidna intill gården de tillhörde. Med kristendomens införande förändrades dock gravskicket. Till kyrkan kom kyrkogården att höras, vilket sågs som en helig plats och medlemmarna i varje byalag begravdes områdesvis. Så småningom delades kyrkogården upp utifrån bygdens hemman.

Någon vegetation som vi är vana vid fanns inte de första 1000 åren, det kunde finnas en ängsyta med enstaka träd som samsades om platsen med resta gravmonument av trä.

Att använda kyrkorummet för gravsättningar började också förekomma under medeltiden. Kyrkogården användes inte bara som begravningsplats utan sågs som en allmän plats där möten, sammankomster och handel kunde bedrivas. Träden fungerade som lövtäkt, vårdträd och kreatursfoder och därför hamlades de med jämna mellanrum. Trädarterna var oftast alm, ask och lind. Träden på våra kyrkogårdar idag berättar således om en lång kontinuitet av tradition och kulturhistoria!

Jesper Svedberg (1653-1735) var en föregångare inom kyrkogårdsförnyelsens område. Han återupptog Luthers syn på att kyrkogården skulle flyttas ut från staden och hänvisade till Bibeln där det beskrevs hur gravplatserna låg i det fria. Svedbergs idealbild var just en trädbeskuggad örtagård med plats för andakt där träden och växterna utgjorde en påminnelse om människans eviga liv.

1805 beslöt Gustav IV Adolf att förbjuda gravsättningar inne i kyrkorummen och att ha kyrkogårdar inne i de trånga städerna p g a sanitära olägenheter. Även riksdagen tog ett liknande beslut 10 år senare. Nu började kyrkogårdarna planeras efter raka och symmetriska gångsystem, tydliga och regelbundna kvartersindelningar samt omsorgsfullt anlagda trädkransar. Traditionen med gravplatser inne i kyrkorna förbjöds definitivt 1874.

Storbritannien var det stora föregångslandet beträffande kyrkogårdarnas vegetation. Under 1700-talet influerades vi av dem att plantera mycket växter på kyrkogårdarna. De var med sin natursyn och kyrkogårdsromantik ett inspirationsland i sammanhanget. Sverige importerade många olika av exotiska träd till

kyrkogårdarna under mitten av 1800-talet, särskilt de hängande sorterna som förstärkte det brittiska, kyrkoromantiska temat. Till dessa räknas bl a alm, björk, bok, gullregn, pil och poppel. 1800-talets industrialism präglar också kyrkogårdarna genom bl a materialvalet till gravvårdarna. Kors, staket och grindar utfördes av gjutet järn. Även stenhuggarna utökade sitt stensortiment. Det vi idag förknippar med äldre kyrkogårdar formades ofta i slutet av 1800-talet. De raka och symmetriskt utformade kvarteren samt vårdade gravar i enskild ägo är ett utslag av 1800-talets stadsplaneideal.



Graven efter Olof Claeson, ligger vid platsen för den gamla kyrkan. Planteringen och järnstaketet finns inte kvar. I bakgrunden ser man många buxbomshäckor som förr var vanliga inslag på kyrkogården. I dag finns ett fåtal kvar. (Kulturhist. inv. 1999).

INNEHÅLL

INVENTERINGSRESULTAT

GRAVVÅRDSTYPER	21
GRAVAR AV KULTURHISTORISKT VÄRDE	22
ENSKILDA KULTURGRAVAR	23
VEGETATION	24
ENTRÉER GÅNGAR MM	28
UTRUSTNING	31

INVENTERINGSRESULTAT

GRAVVÅRDSTYPER

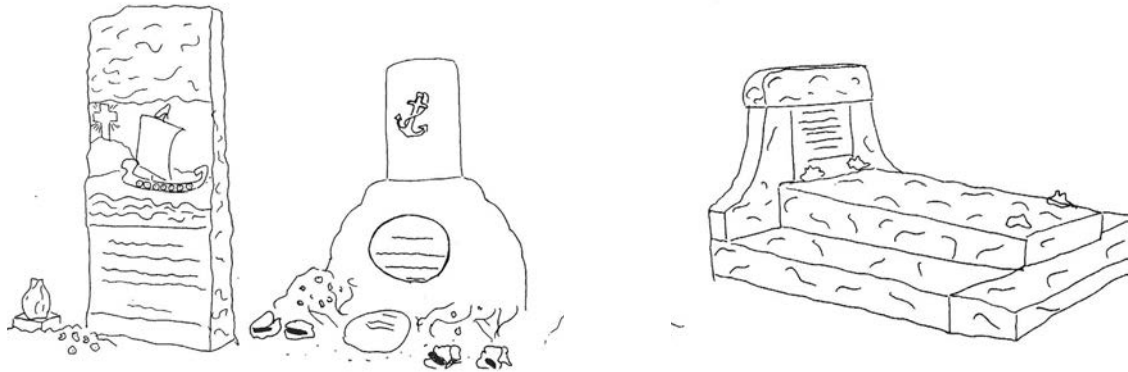
Den kulturhistoriska inventeringen från 1999 lyfter fram att de äldre gravinskriftionerna visar på yrkeskategorier som under lång tid varit vanliga i den kustnära församlingen. Exempel på yrken är kapten, fyrvaktare, lots och övermaskinist.

Kyrkogårdens karaktär kännetecknas av gravvårdar från flertalet tidsepoker från 1700-talet och fram till våra dagar. Det finns också stora variationer inom kyrkogården som präglas av en äldre del och ett antal utvidgningar som gjorts under 1900-talet. Kvarter med kistgravar dominerar intrycket men ett antal kvarter är avsatta för urngravar.

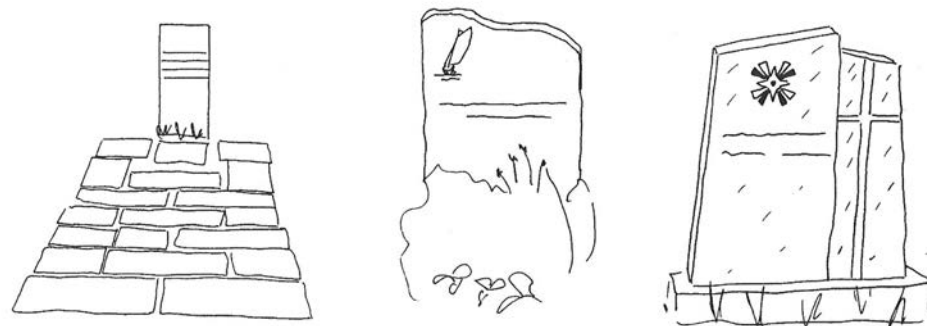
Den kring sekelskiftet expanderande stenhuggarindustrin på västkusten har sina tydliga spår i stenhuggarkonsten på Västra Frölunda kyrkogård. Många är de monumentala granitvårdar med mycket detaljerad utsmyckning. Efterkrigstidens gravkvarter uppvisar här en ovanligt stor variationsrikedom. Utvidgningar som gjorts under dessa tider brukar oftast vara mycket homogena. Urngravskvarter utförda med rygghäckar och buxbomsinramning blandas med kvarter där sentida stilideal är gällande exempelvis oregelbundna stenformer såsom hjärt- eller cirkelformer till naturstenar som är omarbetade till gravstenar.



Kyrkogårdens äldre gravstenar är oftast högresta och monumentala. Det två stenarna till vänster är uppförda under 1800-talets senare del. Ett antal järnstaket finns bevarade på vissa gravar. Den högra gravvården har staket från 1920-talet.



Många gravvårdar visar tydliga tecken på den yrkesskicklighet som den växande stenhuggarindustrin förde med sig på västkusten. Symbolspråket i gravstenarnas dekorationer är ofta förknippad med havet, ytterligare en tydlig koppling till församlingens kustnära läge.



Kyrkogårdens yngre delar visar goda exempel på modernistiskt utformade gravstenar, vilka är enklare i sin karaktär. Västra Frölunda kyrkogård visar på en ovanligt stor variation i utförande och anläggande av gravvårdar vad gäller gravkvarteren som planerats i efterkrigstiden. Nutida gravar präglas av friare former och symbolik.

GRAVAR AV KULTURHISTORISKT VÄRDE

Kulturgravar

Göteborgs kyrkoförvaltning förvaltar tre kulturgravar på Västra Frölunda kyrkogård, enligt utdrag ur gravregistret i maj 2008. De har i enlighet med de riktlinjer som anges i den kulturhistoriska inventeringen från 1999, inte återupplåtits till nya ägare då de tillskrivs ett kulturhistoriskt värde. Dessa tre kulturgravar finns markerade på kartan nedan.

Övriga gravar av kulturhistoriskt värde

Förutom de "Kulturgravar" som förvaltas av Göteborgs kyrkogårdsförvaltning finns utpekade gravar med kulturhistoriskt värde (se under rubriken "riktlinjer" i inledningskapitlet). I den kulturhistoriska rapport som utfördes 1999 (Göteborgs Stadsmuseum, Rapport 13), utpekas gravar med "stort kulturhistoriskt värde".

Kvarter	Grav
G1	40
G3	330
G4	371



Karta över kyrkogårdsförvaltningens kulturgravar, Göteborgs kyrkogårdsförvaltning 2008.

ENSKILDA KULTURGRAVAR

I samband med upprättandet av BoU-planen 2008, inventerades de gravar som betecknas kulturgravar i gravregistret. Inventeringen genomfördes med syfte att registrera skador och vårdbehov, samt att bedöma utfallet av det urval av gravar som kyrkogårdsförvaltningen har gjort utifrån den kulturhistoriska inventeringens uppsatta riktlinjer för bevarande från 1999. Nedan följer de tre kulturgravar som Göteborgs kyrkogårdsförvaltning förvaltar.



Kv. G3 grav 330

Överflödigt grus runt graven bör tas bort. Sättningskada har uppstått i sydvästra hörnet, bör hållas under regelbunden uppsikt. Skador har uppstått i stenens fäste, översyn bör genomföras.



Kv. G1 grav 40

Glipor på grund av sättning har uppstått vid gravvårdens sydvästra hörn. Skadan är ringa och kräver ingen akut åtgärd. Bör dock ses över regelbundet. Överflödiga grusmassor bör avlägsnas runt ramen.

Kv. G4 grav 371

Stenramens järnstaket rostar kraftigt och medför missfärgningar på stenramen. Staketet bör ses över, rostskyddsbehandlas och målas. Sättningskada har uppstått vid stenen, man bör ha regelbunden uppsikt så tillståndet ej förvärras. Stenramens nordvästra hörn är täckt av grus, överflödigt grus runt ramen bör tas bort.





VEGETATION

Texten bygger dels på platsbesök och dels på den trädinventering som gjordes av Göteborgs kyrkogårdsförvaltning (se bilaga i slutet av rapporten).

Trädkrans/inramning

Kyrkogårdens inramning skiljer sig från sida till sida. Norrsidan består främst av almar och häckkaragan, men med inslag av lind och oxel. Östra sidan består av oxel tillsammans med olika blommande buskar, till exempel syren och forsythia. Södra sidan utgörs av en häck av prakthäggmispel och västra sidan avgränsas av ett buskage av brynkaraktär med framförallt glanslind och liguster.

Illustrationsplan som visar kyrkogårdens befintliga vegetation.

Gamla kyrkogården (Kv. G1-4 och kv. N1)

Kring den gamla kyrkogården finns rester av den gamla trädkransen av alm, dels som tidigare nämnt längs den norra sidan, men också längs den västra sidan. Här finns också rester av en almällé som går från grinden i norra muren och in mot mitten. Tyvärr lär inte almarna stå kvar länge till på grund av almsjukan.

Den södra sidan består av en slänt med en stödmur och en rad av små praktrönnar som inte verkar ha haft någon god tillväxt.



Trädkransens norra sida med häckkaragan och almar



De resterande träden i den gamla almällén



Trädkransens södra sida med prakthäggmispel

Nya kyrkogården (Kv. N2-N17)

Kring kv. N5-16 växer gamla oxlar, som en inre trädkrans. Dessa har med tiden blivit riktigt stora men också sneda. De är nu i dålig kondition. Viss kompletteringsplantering har skett här.

Mellan kv. N5-N9 växer trädrader med yngre jättevitoxlar (*Sorbus aria* 'Gigantea').

I kvarter N15 växer karaktäristiska kuber av buxbom, som egentligen är små skilje-häckar som vuxit sig till stora kuber. Här har tidigare också funnits rygghäckar som idag är borta.

Norr om kv. N3-4 finns en triangulär perennplantering med bland annat daggkåpa, funkia, törel och prydnadsgräs.



Den lilla perennplanteringen vid kv N3-4



Jättevitoxel kv N5-9



Buxbomskuberna i kv N15



De gamla oxlarna i den inre trädkransen kring kv N5-16

Västra utvidgningsområdet (Kv. 21-24)

Karaktärgivande för denna del är ett antal barrväxter som vuxit sig stora på gravarna samt fem prydnadsträd. Tre av dem är det orientaliska tårkörsbäret *Prunus 'Kiku-shidare-zakura'*, ett har dock inte beskurits rätt och dess grundstam har tagit över. De två andra är hagtorn. Träden har haft dålig tillväxt och känns inte rätt för platsen.

I kyrkogårdens nordvästra hörn ligger ekonomibyggnaden omgiven av ett högt plank och buskage. I samband med nybyggnation av ekonomibyggnaden bör även den omgivande vegetationen ses över.

Kyrkogårdens lilla parkering ramas in av buskage av gulblommande ölandstok.







Ett orientaliskt tårkörsbär, vars grundstam har tagit över.



Buskaget av ölandstok vid parkeringen.



Vy över västra utvidgningsområdet. Till höger syns den täta ridå som fungerar som trädkrans. Längre bort syns också några av prydnadsträden.

-  Entré
-  Gång som tillåts växa igen
-  Mur
-  Trappa



ENTRÉER GÅNGAR MM

Entréer

På Västra Frölunda kyrkogård finns sju entréer. Tre stycken leder utifrån och in på kyrkogården medan de andra fyra leder från de senare anlagda delarna och in på den gamla delen. Den entré som torde vara den tidigare huvudentrén (1) är en entré för fotgängare. Den är belägen mitt på den norra muren och är försedd med grindstolpar i granit och grind i gjutjärn. Från grinden har det gått en pampig allé av alm, som det nu endast återstår ett fåtal individer av. Entré nummer två är belägen i mitten av den östra muren och tillkom i samband med utvidgningen åt söder. Vid entrén buktar muren inåt så att det bildas en halvcirkelformig plats på utsidan av kyrkogården. Även denna entré är försedd med grindstolpar dock saknas grind. I anslutning till ekonomibyggnaden på norrsidan av kyrkogården ligger en entré (3) som är helt anonym och saknar grindar.

Illustrationsplan som visar hela kyrkogården med dess entréer, murar, trappor och gångar.

Entré nummer fyra går från det västra utvidgningsområdet och in på gamla delen genom dess västra mur. Entrén är bara en öppning i muren och saknar såväl grind som grindstolpar. Längs gamla delens sydsida finns tre entréer. Den första (5) leder in på gamla delen genom en backe upp mellan gamla delens västra mur och den moderna stödmuren längs dess södersida. Den andra (6) går genom en trappa i stödmurens mitt. Den sista (7) ligger i direkt anslutning till entré nummer två mellan stödmuren och kv. N1.



Entré nummer 4.



Grind tillhörande entré nummer 1.



Entré nummer 2.



Entré nummer 1.

Gångar

Gångarna på Västra Frölunda kyrkogård är olika breda. Vissa är raka och andra är vindlande men de är alla täckta med grus. En del av gångsystemet på södra utvidgningen har tillåtits växa igen. Här står också en betonggris för att hindra folk att köra in med bilen.

Murar och trappor

Murarna på Västra Frölunda kyrkogård består av dels muren kring den gamla delen. Den har tidigare bestått av en tresidig mur och en slänt längs sydsidan. Slänten har på senare tid ersatts med en stödmur av dansk sjösten. När kyrkogården utvidgades åt söder kompletterades murarnas sträckning med en fortsättande mur längs östra och södra sidan. Västra sidan saknar mur.

Murarna har ett fåtal skador som än så länge inte är allvarliga. Det täckande lagret av betong som kröner muren idag är på ett par ställe sprucken och har vid en del av den äldre kyrkogårdens västra mur avlägsnats helt. I övrigt är murarna i gott skick.

På kyrkogården finns en trappa. Det är en nyligen anlagd blockstenstrappa i mitten av stödmuren och består av åtta trappsteg i granit och ett enkelt svartmålat metallräcke.



En skada i muren som sträcker sig längs den äldre kyrkogårdens västra del. Här finns även mindre sprickor i betongöverdraget.



Kyrkogårdens enda trappa. Se även sjöstensmuren.



Här stoppas trafiken av en betonggris.



Kyrkogårdens enda bänk.

UTRUSTNING

Bänkar

På Västra Frölunda kyrkogård finns idag en enda bänk. Den står på gamla delen och består av en enkel konstruktion utan armstöd av grönmålat trä och stomme av stål. Bänken är fastgjuten i marken.

Skyltar

Skytningen på kyrkogården består dels av informationsskyltar som berättar kyrkogårdens historia. Bland annat finns här en minnessten för Västra Frölunda gamla kyrka. Här finns också enkla kvarterskartor uppsatta för att underlätta orienteringen på platsen, dessa är dock inte helt uppdaterade.

Kvartersnumren skyltas på olika sätt i de olika delarna. Ett system består av naturstenar med inhuggna bokstäver och siffror som sedan målats i rött. Ett annat består av små vitmålade träkors med bokstäver och siffror i koppar.



Minnesplakett över Västra Frölunda gamla kyrka



Orienteringskarta över hela kyrkogården



Den ena typen av kvartersskylt på kyrkogården.



Kyrkogårdens andra typ av kvartersskylt.

Vattenposter/miljöstationer

På kyrkogården finns tre platser där man kan hämta vatten och slänga skräp, en på varje del av kyrkogården. Dessa platser omgärdas av ett rött plank. På gamla delen och på västra delen är vattenpumparna moderna, medan vattenposten på södra delen är klassiskt utformad. På den senare finns vatten året om.

Belysning

På kyrkogården finns idag en väldigt sparsam belysning bestående av tre enkla stolparmaturer placerade på en linje från entré nummer tre och in mot kyrkogårdens nav.



Klassisk modell av vattenpump.



Miljöstation med vattenpost på gamla delen.



Dagens armaturer.

INNEHÅLL

FÖRSLAG PÅ UTVECKLING

VEGETATION.....	34
GÅNGAR OCH ENTRÉER MM	37
UTRUSTNING	39
BELYSNING.....	40

FÖRSLAG PÅ UTVECKLING



VEGETATION

Vegetationen på Västra Frölunda kyrkogård består idag till stor del av oxel i varierande ålder. Flertalet av dessa är i dåligt skick och kommer att behöva bytas ut inom en relativt snar framtid. Resterna av den gamla trädkransen består till största del av almar som idag mår relativt bra, men på sikt kommer även de att behöva bytas ut. Dessutom finns en rad med mindre rönнар i sämre skick, samt ett antal mindre prydnads-träd (hagtorn och prydnadskörsbär) inne i kvarteren som av olika anledningar bör tas bort.

Oxel, rönн, prydnadskörsbär och hagtorn tillhör alla familjen Roseaceae, vilket innebär att jorden måste bytas ut innan nyplantering av träd inom samma familj. Därför bör man välja andra trädarter där det inte är viktigt ur historisk synpunkt att ha samma art som tidigare.

Illustrationsplan över förslag till utveckling av vegetationen.

Koncept

- Mer enhetlig trädkrans
- Grönskan på gamla delen behålls
- Mer intressanta (exotiska) träd på västra utvidgningsområdet
- Kraftig avgränsning mot södra Högsbo
- Komplettering av avgränsning i söder

Trädkransar

Trädkransen ser idag olika ut på alla kyrkogårdens fyra sidor. Det kan den göra även i fortsättningen, men med vissa gemensamma nämnare, till exempel återkommande arter.

Norra:

Längs den norra sidan växer idag almar med ett par undantag av lind. När almarna försvinner bör de ersättas med exempelvis lind, till exempel glanslind (*Tilia x europaea* 'Euchlora'), som redan växer längs kyrkogårdens västra kant.

Förslag på träd till trädkransen

Glanslind, (*Tilia x europaea* 'Euchlora')
Silverlön, (*Acer saccharinum* 'Pyramidale')

Östra:

På grund av att kyrkogården gränsar till södra Högsbo krävs en rejäl avgränsning för att stänga ute intrycken från industriområdet. Här föreslås en flerskiktad

plantering som bygger på samma träd som väljs till norra sidan. Som komplement till trädet planteras buskar eventuellt i två nivåer med en högre art och en lägre. En trädkrans med både träd och buskar är något som har funnits länge på platsen. Kring sekelskiftet 1900 fanns här en trädkrans med almar med hagtornsbuskar.

Förslag på samplantering

Glanslind, (*Tilia x europaea* 'Euchlora')
Koreatry, (*Lonicera maackii* 'Kristall')
Silverbenved, (*Euonymus fortunei* 'Emerald Gaiety' Dafo)

Södra:

Dagens häggmisplar bildar en icke sammanhängande rad innanför den södra muren. Häggmisplarna är friska och mycket vackra och kompletteras för att skapa en sammanhängande friväxande häck. För att slippa uppkomst av ogräs kan en matta av marktäckande perenner, till exempel näva, (*Geranium* sp.) planteras under buskarna. Innan man planterar de nya häggmisplarna bör man jordförbättra eftersom häggmispel tillhör familjen Roseaceae. Därefter bör man kvävegödsla och lägga på ett lager med barkmull innan man planterar perennerna.

Ett alternativ till detta är att byta ut häggmisplarna mot en trädrad med samma art som man väljer till övriga trädkransen.

Västra:

Dagens mörka och risiga buskage består till största delen av lind, främst glanslind och liguster. Buskaget ser ovårdat ut, men fyller en funktion genom att det avgränsar mot Husknutens visningsvillor på andra sidan. Lindarna som är i gott skick bör sparas. För att skapa en mer pryddlig inramning på denna sida av kyrkogården föreslås att dagens gunnebostängsel byts ut mot ett vackrare staket till exempel ett gjutjärnsstaket. Under lindarna planteras marktäckande låga/krypande buskar och storbladig murgröna som kan klättra på staketet.

Förslag på låga/krypande/klättrande lignoser

Skuggröna, (*Pachysandra terminalis*)
Silverbenved, (*Euonymus fortunei* 'Emerald Gaiety' Dafo)
Klätterbenved, (*Euonymus fortunei* var. *radicans*)
Storbladig murgröna, (*Hedera hibernica*)

Gamla kyrkogården (Kv. G1-4) och kv. N1

Den rad av praktrönn som idag står uppe på slänten vid stödmuren, tas bort utan att ersättas med annat träd. Dock är det viktigt att bevara rumskänslan på gamla delen varför rönnarna gärna ersätts med annat rumsskapande element, exempelvis en lägre friväxande häck/buske. Kanske av en buskarterna som planteras i trädkransen.

Almarna vid den västra muren ersätts framöver med samma träd som väljs till den yttre trädkransen.

Av allén som funnits på den gamla delen som går från grinden i norr in mot mitten finns ett fåtal almar kvar. Även denna bör planteras med nya träd. Detta dels för att återskapa ett av den gamla kyrkogårdens viktigaste element, men också för att förhindra att gamla delen förvandlas till en stenöken.

Södra utvidgningsområdet (Kv. N2-N17)

Buxbomskuberna i kv. N15 utgör ett anorlunda estetiskt inslag i kyrkogårdsmiljön. De är från början små skiljehäckar som med tiden vuxit sig till stora kuber. Man bör ta ställning till om kuberna skall anses

bevaransvärda tack vare sin originalitet, eller om man skall återgå till ursprungsidén och plantera nya små häckar som hålls strikta i formen. Borttagna rygghäckar ersätts med nya buxbomshäckar.

De gamla oxelträden kring kv. N5-16 är i dåligt skick. Man bör ta ställning till om arten skall anses viktig att bevara för kyrkogårdens karaktär. I så fall bör oxlarna ersättas med nya oxlar, vilket kräver byte av jord, på grund av jordtrötthet. Alternativet är att plantera andra träd av liknande storlek (och karaktär). Till exempel flikbladig gråal, (*Alnus incana* 'Laciniata').

Den lilla perennrabatt som är belägen norr om kv. N3-4 är visserligen fin, men känns malplacerad på denna kyrkogård. Den ersätts med ett solitärt träd, gärna flerstamligt. Under trädet kan det dock växa marktäckande perenner för att underlätta skötseln och föra tillföra trädet organiskt material.

Västra utvidgningsområdet (Kv. 21-24)

Dagens prydnadsträd tas bort och ersätts med nya träd ger större volym. På denna del har man börjat plantera mer exotiska växter, vilket man gärna kan fortsätta med.

För att underlätta gräsklippning och minska risken för skador på trädstammarna bör man inte låta gräset växa ända in på stammen. Istället anläggs rejäla så kallade trädspelar, ytor kring stammen som täcks med täckbark. Ett annat alternativ är att plantera perenner eller låga buskar kring träden. Trädspelarna bör motsvara trädens droppzon.

Exempel på passande arter:

Katsura, (*Cercidiphyllum japonicum*)

Kinesisk sequoia, (*Metasequoia glyptostroboides*)

Himalayabjörk, (*Betula utilis* var. *jacquemontii*).

Vid parkeringen växer idag ett risigt buskage med ölandstok samt en lind.

Ölandstoken tas bort och ersätts med andra buskar och/eller perenner, dock skall planteringen hållas låg, för att inte skapa en otrygg miljö.

GÅNGAR OCH ENTRÉER MM

Gångar

Det viktigaste när det gäller gångarna är att de underhålls ordentligt. Gångar på kyrkogården får inte låtas växa igen, som har skett i sydöstra hörnet. Gångarna skall kantskäras och rensas från ogräs. Ur tillgänglighetssynpunkt såväl som ur ett estetiskt perspektiv bör slitlagret vara hårt packat och jämnt fördelat över gångarna så att det inte bildas drivor på vissa ställen och kala fläckar på andra.

Entréer

I samband med byggnation av ny ekonomibyggnad kan den entré som är belägen här (nr 3) ses över och ges en ny mer markerad utformning. Även parkeringsmöjligheterna kan då ses över.

I och med det övriga utvecklingsförslaget kommer även entrén i östra muren (nr 2) att ges en ökad dignitet tack vare den föreslagna effektbelysningen och entrén i norra muren (nr 1) kommer att bli mer markerad i och med återplanteringen av allén från denna entré och in mot mitten.



Illustrationsplan som visar förslag till utveckling av kyrkogårdens entréer och gångar mm.

Murar

Murarna som omger den nuvarande och den gamla kyrkogården finns bevarade. Dess kondition är skiftande och på ett par platser finns det skador. Ingen av skadorna är av akut natur, mest handlar det om sprickor i murbruket och i den övertäckningen av betong som kröner stora delar av murarna.

Vid eventuellt framtida renoveringsprojekt av murarna bör betongövertäckningen avlägsnas. Övertäckningen kan binda fukt i muren och orsaka frostsprängningar, ur ett estetiskt perspektiv är det också önskvärt att muren inte täcks av betong. Det är dock viktigt att de mycket sällsynta järnringarna som finns längs den norra murens yttersida bevaras.

Längs den äldre kyrkogårdens södra del går idag en stödmur gjord av dansk sjösten för att kompensera för höjdskillnaden inom kyrkogården. Muren har än så länge inga skador utan är fullt funktionell, dessvärre är muren ur ett estetiskt perspektiv ett negativt inslag på kyrkogården och bör bytas ut mot en murad stenmur som harmonierar med övriga murar på kyrkogården.



En av de sällsynta järnringarna, användes för besökarnas hästar, finns bevarade längs den norra muren.



Stödmur av dansk sjösten är inte estetiskt tilltalande.



Det finns mindre sprickor i muren. Vid framtida utvecklingsarbete bör betongöverdraget avlägsnas.

UTRUSTNING

Bänkar

Idag finns endast en enda bänk på hela kyrkogården. För att öka tillgängligheten och trivseln föreslås en rejäl utökning av beståndet. Bänken bör ha både rygg- och armstöd. En tänkbar modell är Lessebo soffor från Byarums bruk.

Skyltar

Dagens skyltning av kyrkogården har vissa brister. Vid entréerna till kyrkogården bör ordentliga orienteringskartor vara upp-satta. Dessa kan vara utformade så samma sätt som de informationskartor som finns på Mariebergs kyrkogård i Majorna.

Den lilla informationsskylten på grinden i norra muren kan gärna kompletteras med en större skylt vid en av de andra entréerna.

Vad gäller utmärkningen av gravkvar-teren så bör en gemensam utformning gälla för hela kyrkogården. Denna bör inte likna kors eller gravstenar.

I samband med utveckling av skyltsystemet så kan även ställning tas till om kvarteren skall döpas om till mer logiska namn.

Miljöstationer

De plank som idag omger vattenposter och sopkärl föreslås målas om i en mer neutral färg än rött. De röda planken i kombination med de gröna sopkärlen utgör en gräll kombination som ger miljöstationerna en allt för dominerande ställning i kyrkogårdsrummet.

Övrigt

Betonggräs i sydöstra hörnet byts ut mot något mer passande, till exempel en fastgjuten bänk om det finns ett problem med att folk parkerar här.



Lessebo soffor från Byarums bruk.



Skytningen på Mariebergs kyrkogård i Majorna i Göteborg. Till vänster en plan över hela kyrkogården med en liten text om kyrkogårdens historia. Till höger en kvarterskarta med gravarnas nummer utmärkta.



Belysning

Förslaget består av två delar. Den första är en upplyst gångväg från parkeringen i norr till entrén på östra sidan. De befintliga tre armaturerna tas bort och ersätts med nio nya.

Ett förslag på nya armatur är Albertslund Mini Lykta från Louis Poulsen med skärm av formpressad glasfiber och kupa av polykarbonat. Förslag nummer två är Park Crown från Noral i aluminiumbase-rad metallegering och kupa av akryl.

Armaturerna bestyckas med 70 W CDO-ljuskällor som dels ger ett något varmare ljus för ökad trivsel och som har lägre energiförbrukning än de befintliga ljuskällorna.

- Parkarmatur
- ⊠ Markstrålkastare
- ✕ Befintlig armatur som borttages

Montering sker på fyrametersstolpar av enkelt snitt och kommer att fylla behovet för belysning av både parkeringen och stråket. De kommer dessutom att ge ett visst spilljus till den gamla delen av kyrkogården.

Den andra delen av förslaget är en effektbelysning av den pampiga platsen vid östra entrén. Här placeras fyra markstrålkastare som riktas inåt och ger dels ett släpljus mot muren och dels spilljus på träden i trädkransen.



Stolpe B (D) Stolpe Q Stolpe D
Tre olika modeller av stolpar från Noral som passar Park Crown. Till Albertslund Mini Lykta föreslås en helt rak stolpe.



Förslag på parkarmaturer: ovan syns Albertslund Mini Lykta från Louis Poulsen till vänster och Park Crown från Noral till höger.

