

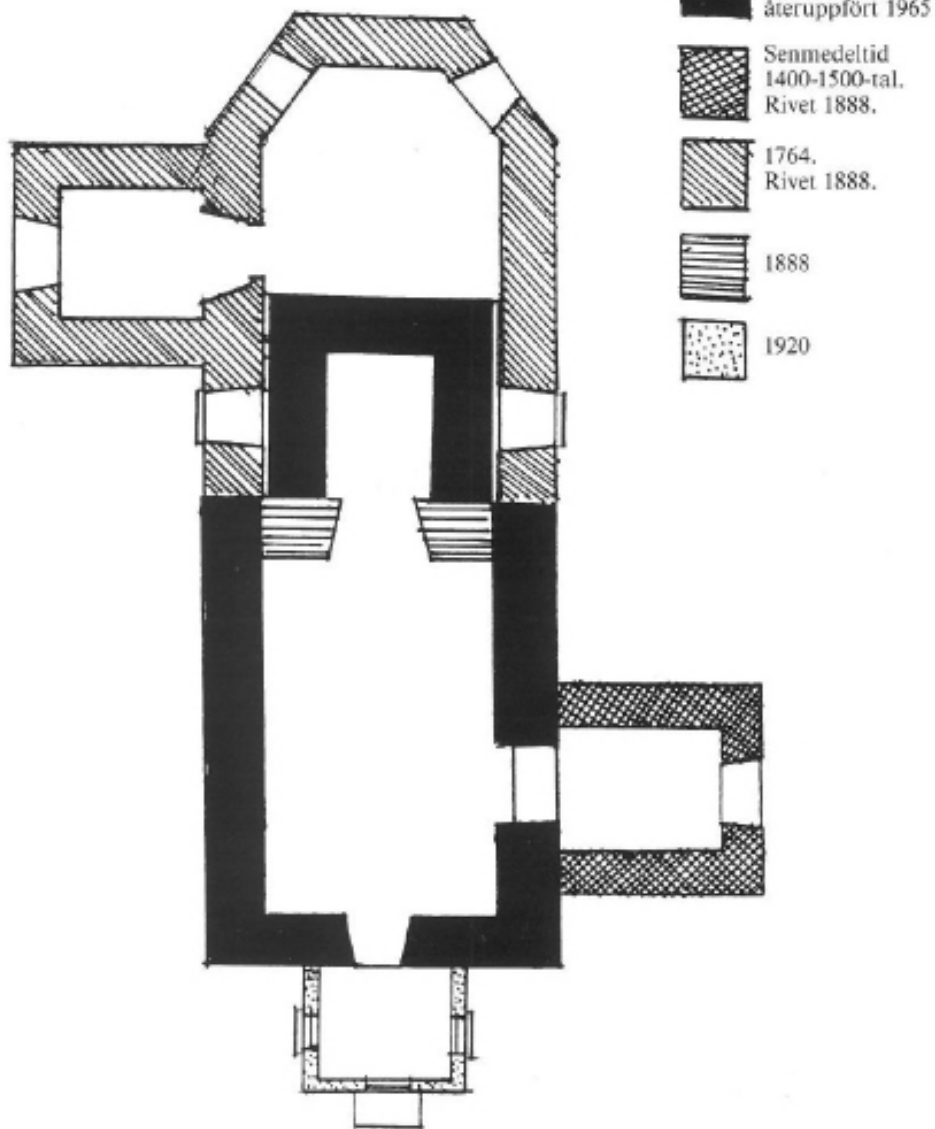


# KESTADS KYRKA

Skara stifts kyrkoskrivningar nr 12

**Svenska kyrkan**   
GÖTENE PASTORAT

# Plan av Kestads kyrka med markerade byggnadsperioder



Text: Britta Bergh  
Nytryck november 2020  
Omslagsbild: Kestad kyrka

Fotograf omslagsbild: Maria Jansson

# KESTADS KYRKA

**Västergötland var det landskap i Sverige där kristendomen först fick varaktigt fäste och enligt traditionen döptes Olov Skötkonung vid 1000-talets början i Husaby på Kinnekulles sydöstra sluttning. Därifrån grundade han vårt första stift, som fick sitt säte i Skara. Detta organiserades av ärkestiftet Hamburg-Bremen och medförde en intensiv missionsverksamhet därifrån.**

Ett kristningsarbete, som påbörjades av de missionärer som från England medföljt Olov Haraldsson till Skandinavien, fortsattes även långt in på 1100-talet. Därför kan man spåra influenser både från Nordtyskland och England i de kyrkor som började byggas under 1000-talet. Till en början uppfördes de i trä, men från och med det följande århundradet, då man lärt sig mura i sten fick traktens lättbearbetade bergarter: kalk- eller sandsten lämna materialet.

Ett stort antal kyrkor uppfördes nu. Man har talat om en väckelserörelse liknande den frireligösa under 1800-talet. Äldre Västgöotalagen uppgerantalet kyrkor i Skara stift under 1200-talet till drygt 500. Redan 1234 var behovet av kyrkor överfyllt, ty många av socknarna var för små att hålla egna kyrkor och med påvligt medgivande inleddes en period av sockensammanslagningar.

Kinnekullebygden är rik på fornminnen. Dock måste konstateras att flertalet står att finna i andra socknar än Kestad, som blott har fyra registrerade, nämligen två resta stenar och två stensättningar.

Ett märkligt kulturminne utgör dock vad som kallas "Grannhälla", belägen mitt i vägskälet omedelbart väster om kyrkan. Hällen är flat och nästan cirkelrund, cirka 2 m i diameter och 10 cm tjock. Den ligger upplyft på ett antal mindre stenar. Vid ena kanten finns en exakt cirkelrund ristning som är 48 cm i diameter.

Den kände kulturforskaren Nils Månsson Mandelgren, som i mitten av 1800-talet besökte Kinnekulletrakten, har angett att "Grannhälla" var en samlingsplats för socknens rådslag, dit husbönderna kallades med budkavle. Cirkeln markerar platsen för byfogden.

Det är naturligt att kyrktätheten blev särskilt stor omkring Husaby. En av dessa tidiga sandstenskyrkor, liten oansenlig och föga omskriven är Kestads kyrka, belägen nedanför sandstenskleven på Kinnekulles östra sida 6 km nordöst om Husaby.



Teckning av P. A.M Säve 1863. Foto: ATA

Socknen har sitt namn efter kyrkan och har fortfarande kvar sin gamla karaktär av klungby trots utflyttningen av en del gårdar vid storskiftet i mitten av 1800-talet. Byns namn skrevs år 1310 Kidestadum och kyrkan omnämndes i jordeboken av år 1540 som Kijdistada kyrkies. Namnet anses bildat av mansnamnet Kidhi och slutledet -stad, som anger gård eller by. Redan 1540 uppges Kestad vara annexförsamling till Österplana och ingick då i Forshems pastorat.

Den tidigaste bild av kyrkan vi äger är en teckning av P.A.M. Säve år 1863. En ytterst enkel beskrivning av dess utseende vid mitten av 1700-talet finns dock i Sundholmska samlingen.

## KYRKANS BYGGNADSHISTORIA

### *Medeltiden*

Flera forskare har brottats med problemet att datera de medeltida kyrkorna i Västergötland. En enda romansk kyrka,

Forsby, har sitt invigningsår 1135 angivet. Några har kunnat dateras med dendrokronologiska metoder och man har på så sätt fått fasta referenspunkter. Även om man därigenom vet att åtskilliga kyrkor i sten byggdes omkring mitten av 1100-talet, kan man utgå ifrån att flertalet uppfördes under Knut Erikssons relativt lugna regeringstid i slutet av seklet. Detta senare torde gälla Kestads kyrka.

Under seklernas gång har kyrkan i likhet med många andra i stiftet ändrat utseende flera gånger, men det märkliga med just denna kyrka är att den vid den senaste ombyggnaden 1964-1965 i stort sett återfick sin medeltida karaktär och sina ursprungliga vackra proportioner.

Kyrkan uppfördes i anglonormandisk stil med ett rektangulärt långhus samt ett lägre och smalare rakslutet kor. Endast

långhuset står kvar idag. Byggnads- materialet är tuktad sandsten i för det mesta jämna skift men med varierande höjd ca 15–35 cm. Muren är 1,2–1,3 m tjock och består av en skalmur, dvs. sandstenskvadrar ut- och invändigt med en kärna av småsten och murbruk. Den yttre murytan hade från början antagligen ungefär samma utseende som idag, först i samband med en ombyggnad på 1700-talet försågs den med puts vilken borttogs vid ombyggnaden på 1960-talet.

Med all säkerhet hade kyrkan från början två ingångar. Fram till 1888 utgjordes huvudingången till långhuset av en romansk portal i södra fasadens västra del. Denna portal vars öppning förband det senare tillkomna vapenhuset med själva kyrkan, avritades 20 maj 1888 av Fredrik Nordin i en bevarad anteckningsbok och var utförd i huggen sandsten samt försedd med hålkäl.

En mindre romansk portal i västra gavelväggen var då igenmurad men omfattningen fanns kvar och avritades senare under år 1888 av Sanfrid Welin. Ingen av portalerna var försedd med tympanon. Welin uppger i sin rapport från sina besök i kyrkan åren 1888 och 1889 att den ovan nämnda, nu igensatta ingången, varit försedd med en helt järnbeslagen dörr samt att istället den västra tagits upp och samtidigt gjorts större. Innanför dörren finns fortfarande den gamla skråningen av portalen kvar.

De romanska landskyrkorna hade antingen öppna takstolar eller platt innertak av trä. Eftersom den medeltida västgaveln i Kestads kyrka inte är putsad invändigt över långväggarnas höjd torde den ha varit försedd med innertak.



Foto: Maria Jansson

Förmodligen under 1400-talet, då valvslagning blev tämligen allmän i de små landsortskyrkorna försågs kyrkan med ribblösa kryssvalv, åtminstone i långhuset och dessa två finns ännu kvar. Det medeltida koret revs 1766 och hur dess tak sett ut vet vi inte. Många bevarade romanska kor har tunnvalv tex. i Västerplana. Som regel fick även koret kryssvalv då sådana slogs i långhuset. Exempel på detta är kyrkan i Götene.

Det vapenhus på sydväggen, som revs 1888 uppfördes troligen under sen medeltid och det är sannolikt att man då även fick en sakristia i norr. Eftersom kyrkan helt ombyggdes i öster 1767 finns inte spår av någon sådan.

På kyrkvinden kan man se en indragning av murlivet vid västra gavelröset. Norra och södra väggarna höjer sig 20 cm över valvens sköldbågar och är invändigt putsade ända upp. Dessa fakta tillsammans med iakttagelsen av västväggen utvändigt är tydligt skarvad utmed takfallet, tyder på att långväggarna höjts och att denna höjning skett före valvslagningen. En rimlig och naturlig förklaring till en så omfattande ombyggnad kan vara att taket brunnit, vilket bekräftas av att man vid en arkeologisk undersökning 1936 fann ett brandlager och rester av bränt trä.



Interiör mot öster.  
Foto: Maria Jansson

### **Förändringar gjorda efter Medeltiden**

Under 1600-talet skedde en del förändringar i kyrkan. Före seklets mitt försågs valven och väggarna med målningar och på 1690-talet tillkom predikstol i renässansstil och en altarpupsats i barockstil. Det är också möjligt att man i samband med dessa nydaningar redan då satte upp läktaren i väster. Till denna har man återanvänt virke, kanske från en klockstapel, som revs och ersattes av en hög spånklädd takryttare, riven 1888.

Kyrkoarkivalier finns från och med 1728 och därigenom kan man lätt följa de förändringar, som gjordes i kyrkan efter detta år.

Brädor köptes till fönsterkarmar och bågar år 1729, vilket kan tyda på att de gamla fönstren förstörades vid denna tidpunkt. 1736 fick kyrkan ny bänkinredning och 1758 lade man in stengolv i manfolksstolarna.

1700-talet var en stor omdaningstid för ett flertal medeltidskyrkor i Västergötland. De ansågs för små och mörka. Man ville ha rymd och ljus och många kyrkor genomgick stora ombyggnader, varigenom mycket av den medeltida prägeln försvann. På 1760-talet hade turen kommit till Kestads kyrka. Det gamla koret med dess eventuella sakristia revs och ersattes med ett nytt som var lika brett som långhuset och som hade tresidig avslutning. Härigenom blev kyrkan nästan dubbelt så stor. Anläggningen stod färdig 1767. Den nya delen fick platt trätak, tydligen utan dekorativa målningar eftersom några sådana aldrig omnämns. Ny sakristia fick man först på 1780-talet. Tillbyggnaden hade till en början tre stora rektangulära fönster men 1791 beslöt man att ta upp ett nytt på norra väggen intill predikstolen samtidigt som man ytterligare förstörde fönstren i det gamla långhuset, så att kyrkans alla sex fönster fick samma utseende. Därvid förstördes mycket av 1600-talsmålningarna. 1796 finns antecknat

i räkenskapsboken att man betalat ett arvode på 50 riksdaler *"till målar-  
ren Hj. Lindman för stoffering af altar-  
taflan och predrikstolen samt för  
målning af disken, läktaren, fönstren mm"*.

Nybyggnaden 1767 var tydligen illa ut-  
förd, ty i 1829 års inventarium står *"Hvar  
tillbygget börjat har tydligen stannat sy-  
nas. Det har med de gamla murarna - ty  
hela kyrkan är av sten - icke varit säk-  
rare förbundet än att de rämnade sam-  
manfogningarna år 1823 måst nedtagas  
och ånyo förbindas"*. Vid denna reparation  
bytte man också ut det gamla spåntaket  
mot tegel.

Vid mitten av 1800-talet beslöt man i  
moderförsamlingen Österplana att bygga  
en ny kyrka istället för sin gamla och man  
ville göra gemensam sak med Kestads-  
borna. Dessa avböjde till en början, men  
sedan man insett att ett eget nybygge  
eller en behövlig genomgripande repara-  
tion av den gamla kyrkan skulle bli alltför  
dyrbar, samtyckte man till ett gemen-  
samt kyrkobygge för hela det dåvarande  
pastoratet. Man förbehöll sig dock rätten  
att ha kvar sin egen kyrka i 10 år efter  
det att den nya färdigställdes och att allt  
framgent bevara sin gamla begravnings-  
plats samt på denna ha någon form av  
klockstapel.

Österplana nya kyrka stod färdig 1877  
och 11 år senare började Kestads kyrka  
rivas. Man beslöt dock behålla det med-  
eltida långhuset med sin nya och lägre  
takryttare, vilken fick hysa klockorna.  
Byggnaden användes i fortsättningen  
som samlingslokal. En gavel försedd  
med ett treluftsfönster sattes upp  
som avslutning av långhuset mot öster.  
Byggnadens funktion som kyrka upphör-  
de nu.

Detta tillstånd varade till 1915, då den  
gamla kyrkan återinvigdes efter nöd-  
torftig upprustning och återställande av  
predikstol, altare, dopfont mm, nödvän-  
diga för de kyrkliga funktionerna. År 1920  
byggdes ett vapenhus i väster.

Den arkeologiska undersökningen av  
den medeltida korgrunden som företogs  
1936 hade som syfte att utröna möj-  
ligheterna att bygga ett nytt kor. Kriget  
kom emellan och först efter många tu-  
rer som innebar olika förslag, fick man  
på 1960-talet vederbörligt tillstånd  
av Riksantikvarieämbetet att bygga  
ett nytt kor på den medeltida grunden.  
I samband härmed fick man också en ny  
sakristia i norr samt smalare fönster med  
rundbågig avlastning.

En del inventarier nyanskaffades och de  
gamla genomgick grundlig renovering  
respektive ommålning.

Arkitekt för ombyggnaden var Anton  
Niklasson, Skara och arbetet utfördes av  
byggfirman Helge Gustavsson, Götene.

## KALKMÅLNINGAR

På 1630- eller 1640-talet försågs kyrkan med dekorativa målningar av grotesktyp i valven och på väggarna. De är utförda i en stil som kallas Äldre Läcköskolan eftersom de första målningarna av detta slag utfördes på Läckö slott på uppdrag av Jacob De la Gardie. Ledaren för denna grupp av målare hette Gullick Gullicksson. Efter slutfört arbete på slottet verkade mästaren och hans medhjälpare i ett flertal kyrkor i Västergötland. I Kinnekulleområdet finns sådana målningar förutom i Kestad, Forshem, Fullösa, Skälvum, Västerplana och Skeby.

Målningarna i valvet utgöres av rankor av akantustyp i svagt gult och grönt med svarta konturer. I fem av de åtta kapporna i valvet finns änglahuvuden, längst i öster ett rankmotiv och i västra valvets södra och västra kappor maskaroner. På några ställen nära valvanfängen har bladen omformats till mänskliga profiler. Sådana "bladgubbar" och maskaroner är detaljer unika för Kestad bland de västgötakyrkor, som dekorerats i samma stil. Däremot utgjorde de en vanlig form av utsmyckning i slottsgemaken under renässansen och barocken.

Längst österut på södra väggen finns ett sjätte änglahuvud. Intill det mitre valvanfänget finns en kartusch, som i sin övre del bär namnet "-ns Simonsson", förmodligen donatorns namn. Mest iögonfallande på denna vägg är en maskaron i form av ett stort runt ansikte placerat rakt under kartuschen.

Väster om fönstret på norra väggen finns olika rankornament i samma stil som i valven men i östra delen, bakom predikstolen, består dekorationen av fruktmotiv med hela, ej akantusliknande blad.

Färgställningen är dock densamma som i kyrkan för övrigt. Men nära fönstret (vid ombyggnaden 1964-1965 insattes nya smalare fönster, varför områdena närmast fönstren är helt odekorerade) finns rester av ett helt annat måleri, röda blommor inom blå ramar, vilket är att betrakta som den förut omtalade på 1790-talet utförda målningen. Dessförinnan hade hela kyrkans interiör vitstrukits enligt räkenskaperna för år 1796. Denna övermålning utplånades så småningom delvis och Fredrik Nordin avritade några motiv i västra valvet i sin anteckningsbok 1888. År 1914 framtoogs målningarna helt av konservator Carl Wilhelm Pettersson, Lidingö.

## INREDNING OCH INVENTARIER

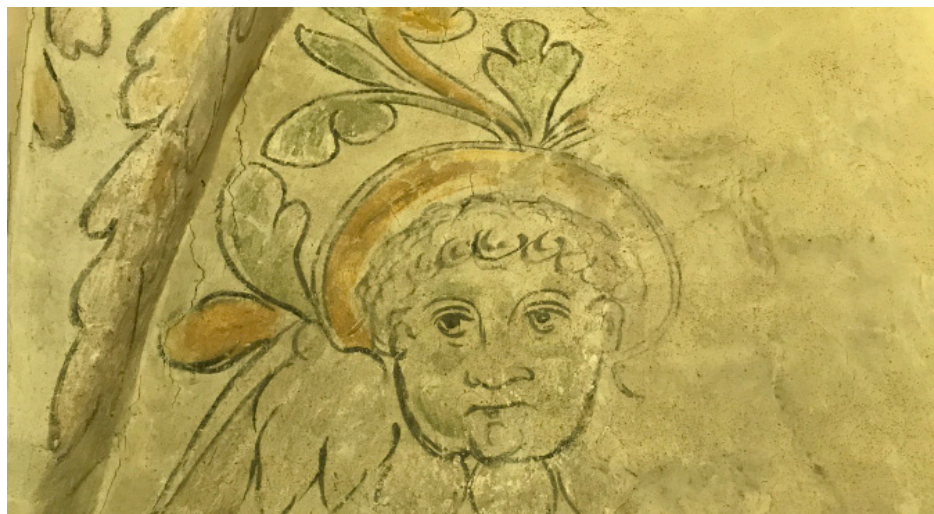
Från medeltiden finns bevarade en dopfunt av sandsten, en kalvariegrupp av trä samt Kristusfiguren av förgylld kopparplåt hörande till ett processionskrucifix. Dessutom stammar båda kyrkklockorna från tiden före reformationen.

Ett nytt altare med skiva av kalksten jämte altarring med löst mittstycke att användas vid nattvardsgång och vigslar insattes 1966.

Altaruppsatsen utgöres av bevarade delar av en tidigare, som enligt inskriptionstavlan längst ner var förfärdigad 1696 och förnyad 1796. Denna var en efterbildning av en liknande, som fanns i Österplana gamla kyrka och varav delar nu finns i Hönsätters kapell.

Mittpartiet utgöres av en oljemålning, Ecce Homo och denna omges av skulpterade änglar, allegoriska figurer samt så kallade broskverk bestående av dekorativa akantusblad. (Ett par delar av broskverket har placerats i den igenmurade dörröppningen på långhusets sydvägg.)





Maskaron i sydöstra valvkappan, långhusets sydöstra hörn.  
Foto: Maria Jansson

Skulpturerna är målade i vitt, guld och silver, en färgställning som förmodligen härstammar från Hj. Lidmans "Stofferling" 1796.

Altaruppsatsen har renoverats ett flertal gånger under vårt sekel: 1915 av C. W. Pettersson, 1965 av Olle Hellström, Skara, vilken utförde allt renoverings- och konserveringsarbete av kyrkans inventarier i samband med ombyggnaden 1964-1965, samt 1991 av Alf Hedman, Örebro.

Under den katolska tiden fanns i snart sagt varje kyrka en så kallad kalvariegrupp, dvs. Kristus på korset med Maria på sin högra sida och aposteln Johannes på sin vänstra sida. Platsen för en sådan grupp var på en tvärbjälke, trabes, i triumfbågen, det vill säga öppningen mellan kor och långhus.

När reformationen infördes försvann detta arrangemang och man behöll endast krucifixet i själva kyrkorummet. Så skedde även i Kestad. Maria och Johannes

förvisades till sakristian vilket framgår av 1829 års inventarieförteckning.

I och med kyrkans ombyggnad på 1960-talet placerades kalvariegruppen på korets östvägg istället för altartavlan. Delar av den gamla altaruppsatsen uppsattes på långhusets syd- och västväggar.

1989 beslöt man att verka för ett återförande av altaruppsatsen till sin ursprungliga plats och när detta genomfördes 1991 återfick även kalvariegruppen den plats den var avsedd för. Kestads kyrka har sålunda blivit en av de ytterst få svenska kyrkor som har kalvariegrupp på trabes i triumfbågen.

Maria och Johannes är skulpterade i senromansk stil. De är slanka och resliga gestalter med en enkel och mjuk draperistil, säkerligen snidade av en lokal förmåga efter utländsk förebild. Ett ovanligt drag hos Maria är att hon bär krona, vilket annars bara är fallet, då hon framställs som himladrottning. I Skandinavien förekommer ett fåtal sådana sörjande Marior



*Maria och Johannes vid sidan av Jesus. Ur kalvariegrupp från omkring 1200. Foto: Maria Jansson*

och då alltid i kombination med ett krucifix, där Kristus framställs som "Rex Triumphans" det vill säga med krona. Så är inte fallet med det nuvarande krucifixet i Kestad, som utgör en grovt utförd ersättning för ett ursprungligt förkommet (kanske i samband med den medeltida branden). En föreställning om hur detta kan ha sett ut får man genom en Kristusbild, som tidigare tillhört grannkyrkan Fullösa, men som numera finns i Statens Historiska Museum, Stockholm. Detta och även Maria och Johannes i Kestad är utförda i ett mjukt träslag, förmodligen lind och dateras till omkring 1200. Därmed torde de sörjande figurerna i Kestad vara de äldsta bevarade av sitt slag i vårt land. Det alltför stora krucifixet är av ek och tillverkat betydligt senare.

I Skaraborgs länsmuseum förvaras fortfarande den lilla Kristusgestalten från ett processionskrucifix, 157 mm högt, ett Limogesarbete från 1200-talet av en typ som var föremål för massproduktion och som förekommer i flera exemplar i vårt land.

Predikstolen av ek bär årtalet 1691 på bokbrädan men är utförd i renässansstil. Korgen står på en ny underdel direkt på golvet och har kolonetter med joniska kapitäl i hörnen. På sidorna finns arkader med plattskärningsornament imiterande intarsia, vilket omsluter släta speglar. Även kolonnskaftens övre delar är dekorerade med plattskärning. Färgerna var före den senaste renoeringen gråblått, vitt och guld. Vid konserveringen 1966 sökte man återföra utseendet till det ursprungliga, nämligen med stora delar i naturfärgat trä och svart uppläggnings på listverk och

plattskärning. Dessutom sparsamt med rödbrunt och bladsilver. Spegelarna grön-marmorades. Samma färger går igen i läktarbarriären med dess marmorerade dockor upptill och en rödbrun profilerad skärm nertill. På predikstolen står ett timglas från 1600-talet, som hålls av en kerub.

Predikstolen samt delar av bänkinredningen från 1700-talet mm såldes på auktion år 1888. Predikstolen lär ha inköpts av ägaren till Klockargården för kr 1:75 men återskänktes till kyrkan 1915, då den ånyo togs i bruk för sitt ändamål.

Nya bänkar sattes in 1916 och på 1920-talet en del belysningsarmatur och ljusstakar av mässing. I samband med ombyggnaden på 1960-talet fick man två ljuskronor av malm, en i långhuset och en i koret.

Kammarorgeln från 1916 ersattes 1968 med en ny orgel på läktaren byggd av Smedmans orgelbyggeri AB, Lidköping.

Dopfunten är gjord i två delar, en cylindrisk cuppa med centralt uttömningshål, vilande på en rund platta, nedtill vidare än cuppan men skrånande uppåt till samma mått som denna. Fotplattan är helt slät, men cuppan har överst en slinga av akan-tusblad och därunder en arkadindelning med figurutsmyckning inom de åtta arkaderna. Reliefen är låg och ganska platt och bottenytorna är fint pikhuggna.

### Figureerna kan beskrivas på följande sätt

1. Kristus i Majestät
2. Petrus med tvåaxad nyckel och kräkla
3. Mikael med vågskål
4. Ett fyrfotadjur med svansen slagen i en ögla runt halsen och avslutad med en tofs över ryggen, troligen ett lejon
5. Man med bok i vänster hand och ett bröd i den högra, vid sidan ett altare med



*Predikstol från 1600-talet.*

*Foto: Maria Jansson*

en kalk; en präst i nattvardsscen

**6.** Guds lamm

**7.** Man med korsstav i höger hand och en palmkvist i den vänstra, vid sidan en lilja; en missionär

**8.** Knäböjande gestalt som håller upp ett föremål av obestämbart art och med ett träd till vänster; kanske en kristen människa i en offerscen.



*Den romanska dopfunten från tidigt 1100-tal*

*Foto: Maria Jansson*

Helt säkert ligger ett bestämt kompositionsprogram till grund för den medeltida stenmästarens arbete men detta kan vara svårt att tyda för en sentida betraktare.

Vad beträffar Kestadsfunten föreligger flera tolkningsförslag.

*Se appendix i slutet av denna skrift.*

Dopfunten i Kestad tillhör en grupp cylindriska funtar som i vårt land nästan uteslutande förefinns i Västergötland. De flesta av dessa saknar figurframställning men är ofta indelade i rundbågiga fält fyllda med ornament med ristade konturer.

Cylindriska dopfuntar är sällsynta på kontinenten men var de vanligast förekommande i England under 1000- och 1100-talen. Vi får tro att de västgötska stenmästarna rönt inflytande från de engelska missionärerna.

Forskning har visat att cylindrisk form tyder på tidig tillkomst. Kestadfunten torde ha tillverkats före mitten av 1100-talet, vilket innebär att den är cirka 50 år äldre än själva kyrkan. Alltså bör den ha huggits för och stått i någon annan kyrka innan den hamnade i Kestad. Såväl dopfunten som kalvariegruppen deponerades i Västgöta Fornminnesförenings samlingar år 1888, men återgick till Kestads kyrka, dopfunten år 1931 och kalvariegruppen år 1967.

Nattvardskärlen består av kalk och patén från 1600-talet, oblatask från 1966 samt en vinkanna från 1969, allt i silver. Kalken har graverade blommor i den sexpassformade fotens vulstbildningar och nodens svicklar samt inskriptionen INRI SM. Inga stämplor finns men på kalken en åldermansranka. Kalkens höjd är 20,6 cm och paténens diameter 11,8 cm. Enligt räkenskaperna gjordes kalken om år 1739 av guldsmeden Mård i Skara.

Bland kyrkans textilier kan särskilt nämnas ett 1600-talsbroderi, numera förvarat i Läns museet. Det är ett profant arbete med träd- och blomstermotiv samt lejon. Broderiet är utfört med rött silke på vitt linne och består av två delar, som förut varit hopsydd och använts som brudpäll. De moderna textilierna omfattar bland annat duk, brun och antependium till altaret, mässhake av vitt ylle, alba och dopklämning.

Kyrkan äger också en bibel av Gustaf II Adolfs edition, tryckt 1618.

I tornet hänger två kyrkklockor utan inskription. Lillklockan har daterats till början av 1200-talet och är den äldsta i Kinnekulleområdet, storklockan tillkom i början av 1500-talet.

I kyrkan förvaras en solvisare av kalksten med årtal 1719. På en bild av kyrkan från 1875 syns, att den suttit ovanför dörren till det gamla vapenhuset i söder.



*Kalk från 1600-talet.  
Foto: Sacer*



I gången finns två gravhällar

Foto: Maria Jansson

## GRAVMINNEN

I gången längst fram i långhuset har inlagts två gravhällar från 1600-talet, enligt 1829 års inventarium *”vid kyrkogårdens, för långhusa tider sedan skjedd planering, derifrån hämtade. De figurer och nu oläsliga bokstäfver, som på dem förefinnas, synes vittna härom”*.

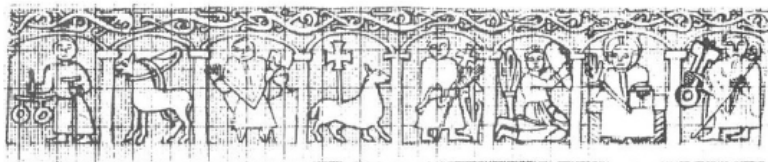
Lutat mot västgaveln utvändigt finns ytterligare en 1600-talshäll, av gamla fotografier att döma tidigare använd som trappsten framför ingången i väster. Där står också ett fragment av en liljesten.

När Sanfrid Welin besökte Kestad i slutet av 1880-talet, ritade han av en stavkorshäll, en enkel och en dubbel liljesten samt en kistlocksformad häll, vanliga gravutsmyckningar i Västergötland under 1200-talet. Den kistlocksformade hällen finns enligt Läns museets inventarium magasinerad hos dem, de övriga hällarna är förkomna.

Utmed kyrkogårdsmuren i söder står uppställda sju stycken småkors, en del med initialer och årtal, ett med slutet

gloria. Dessa stammar från 1600-talet. Vid den arkeologiska utgrävningen år 1936 hittades en del medeltida mynt, varav ett mycket sällsynt. Det föreställer en biskop med mitra och kräkla och anses vara präglad av ärkebiskopen i Uppsala under Knut Erikssons regering i slutet av 1100-talet. Fynd av sådana mynt har endast gjorts på tre platser, alla belägna i Västergötland.

## APPENDIX



Bildframställningen på dopfunten i Kestad. Efter teckning av S Welin, A T A

Tolkningsförslag till Kestads dopfont har gjorts dels av teol dr Bror Jansson i broschyren "Kestads kyrka", Lidköping 1971, dels av förf till denna skrift. Denna senare tolkning ingår i en 60-poängsuppsats med titeln "Kestads kyrka i Västergötland", framlagd vid konstvetenskapliga institutionen vid Stockholms universitet Ht 1987. Den återfinnes även i en uppsats med titeln "Dopfunten i Kestad" i tidskriften ICO (Iconographisk Post) 1988:3. Sammandrag av denna senare tolkning följer här:

Vid närmare studium av dopfunten visar det sig att det endast är två av figurerna, som är helt frontalt återgivna, nämligen Kristus i Majestät och den diametralt motsatta bilden, som med all säkerhet föreställer en präst i en nattvardsscen. Ifrån denna scen går en rörelse åt båda hållen i riktning mot Kristusbilden. När det gäller de båda djurfremställningarna och den knäböjande framgår ju detta tydligt; på de stående mänskliga gestalterna ser man det bäst på fötternas riktning.

Nattvardsscenen bör vara en symbol för den kristna lärans budskap, nämligen människans frälsning genom Kristi försoningsdöd. Bilderna på ömse sidor om nattvardsscenen visar hur frälsning skall uppnås.

Agnus Dei, Guds lamm, som genom sin offerdöd borttager världens synder, möjliggör för människan att få syndernas förlåtelse. Men hon måste då också anamma den kristna läran, vilken förkunnas av missionären - mannen med korsstaven - och slutligen, hon måste tillbedja Herren och frambära offer. Denna väg till frälsning under människans vandring på jorden visas genom rörelsen åt höger från nattvardsscenen mot Majestas Domini, här en förenklad framställning av Johannes syn i Uppenbarelsebokens fjärde kapitel.

Till vänster om nattvardsscenen åskådliggöres vad som sker på Yttersta Domens dag. Här framställs Kristus inte som det slaktade Lammet utan som Lejonet av Juda, som vunnit seger och som är mäktig öppna de sju inseglen (Uppb 5:5). När vi står inför Guds tron, skall vi rannsakas och vår förebedjare är ärkeängeln Mikael, som i de himmelska böckerna upptecknar våra gärningar. Om vi består provet vid själavägningen, skall Guds ställföreträdare på jorden, aposteln Petrus med sin nyckel öppna himmelrikets dörr och vi blir insläppta i paradiset, här symboliserat av akantusslingan.

## KÄLLOR OCH LITTERATUR

Föreliggande beskrivning bygger på uppgifter hämtade ur kyrkans äldre arkivalier i Göteborgs Landsarkiv samt ur diverse handlingar och ritningar i ATA, Riksantikvarieämbetet, Stockholm. I Stifts- och landsbiblioteket i Skara har Sundholms sockenbeskrivning studerats.

### Följande tryckta litteratur har använts:

Andersson, A: *Medieval Wooden Sculpture in Sweden II*, Stockholm 1966

Andersson, B.M: *Emaux Limousins en Suède*, Stockholm 1980

Bråthen A: *Rapport från Riksantikvarieämbetet* 1982:1

Densamma: *Meddelande från Dendrokronologiska sällskapet* 1983:6

Fischer E: *Västergötlands romanska stenkonst*, Göteborg 1918

Densamme: *Västergötlands kyrkliga konst under medeltiden*, Uppsala 1920

Hallbäck, S.A: *Medeltida dopfuntar i Skaraborg*, i VFT 1971-72, Skara 1972

Densamme: *Arvet från Läckö*, i VFT 1973-74, Skara 1974

Högberg, F: *Medeltida absidkyrkor i Norden*, Skövde 1965

Lundahl, I: *Det medeltida Västergötland*, Uppsala 1961

Tuulse, A: *Romansk konst i Norden*, Stockholm 1968

(VFT = Västergötlands fornminnesförenings tidskrift)



Kyrkan sedd från sydost under rivningen 1888.  
Foto: Sanfrid Welin, Skaraborgs länsmuseum



Kyrkans ursceudi: 1920-1964. Foto: A.T.A.

**Svenska kyrkan**   
GÖTENE PASTORAT

**Skolgatan 1  
533 31 GÖTENE  
Telefon: 0511-285 00  
E-post: [gotene.pastorat@svenskakyrkan.se](mailto:gotene.pastorat@svenskakyrkan.se)  
[www.svenskakyrkan.se/gotene](http://www.svenskakyrkan.se/gotene)**