



RAVLUNDA
KYRKA
Kiviks församling

Pris: 5 kr.

RAVLUNDA KYRKA

Kiviks församling

Foto: Per Anders Andersson

Vitt synlig över slätt och hav, omgiven av fornminnen, lyser Ravlunda kyrka från sin backe ovanför byn - en typisk skånsk kyrka. Den är typisk i sin uppbyggnad med absid, kor, långhus och torn med traditioner från den stora moderkyrkan i Lund (som stod färdig omkring 1150) men även dess inre berättar viktiga drag av skånsk kulturhistoria.

I kyrkvindens dunkel, ovanför korvalvet, får vi här till och med en glimt ner i vår äldsta kristna tid, stavkyrkornas sekel. Takåsens undersida är nämligen snidad med små bågar på ett sätt sin erinrar om de första träkyrkorna. Kanske hade man tänkt sig en öppen takstol även här, även när stenkyrkan byggdes omkring år 1200, men den fick tydligen istället ett plant träloft. Tätt uppe under detta bjälktak, nästan 4 m över stengolvet, satt de 2 dm smala rundbågsfönstren, ett i söder och ett i norra långhusväggen, där de delvis ännu syns ovan valven. Nära kyrkans västra gavel fanns portalerna, en mot söder för männen och en mot norr för kvinnorna.



Kanske blev det breda **tornet** då också planerat men först senare fullbordat. Dit in förde ingen port. Hela kyrkan - socknens enda

stenhus - stod slutet på sin backe som en fast tillflyktsort. Och fortfarande träder vi in genom den ursprungliga **sydportalen**, slutet av en tung dörr med konstrikt smide.



För 700 år sedan möttes besökaren här av en väldig gestalt, nästan 4 m hög. Det var **S:t Kristoffer** med Kristusbarnet på axeln, målad på nordväggen mellan dess enda dörr och fönster. Han var de vägfarandes skyddshelgon, god att åkalla även i sjönöd. Den som sett hans bild skulle den dagen inte skåda döden! Fortfarande skymtar vi helgonjättens konturer på kyrkans nordvägg, men hans överkropp och Kristusbarnet har skurits över av 1400-talsvalven.

Enligt en nu försvunnen inskription över koret skall kyrkan ha "fulländats till Jungfru Marie ära" år 1259. Möjligen menades därmed att det året fullbordades just denna bild och andra väg-
gmålningar "genom mästaren fader Matthias".



Med höga, dekorerade väggar under bjälktaket, med den smäckra, ädelt formade **dopfunten** av brun kalksten som enda ”möbel” i långhuset, där den hade sin plats längst ner i väster nära portalerna, stod Ravlunda kyrka så i 200 år. Vid mitten av 1400-talet kommer den stora omvälvningen. De låga **tegelvalven** slås in under träloftet. De var ett gott brandskydd men skar ju över både fönster och målningar och tvingade fram nya sådana. Fönstren blev fler och större och de nya **målningarna** tillkom i valven. Som en menighetens stora bildbibel har de med stora realistiska figurer predikat om skapelse, syndafall och återlösning. Av de rester som nu återstår vill man sluta sig till att 1400-talets konstnär var den s. k. Vittskövle-mästaren, som arbetat i många östskånska kyrkor men som kanske var av svensk härkomst.

Kyrkans förstuga mot söder, **vapenhuset**, torde också ha byggts på 1400-talet, kanske även tornet.

Reformationstiden, eller åtminstone den följande Christian IV:s regim, ger skånekyrkorna nya praktmöbler: altarpupsats och predikstol. **Altaret** av ren renässanstyp, som kan jämföras med Brösarps predikstol, tillkom 1592. Då hade det troligen en nattvardsbild som centrum i stället för den nuvarande 1700-tal-målningen. Och framför det, under kyrkogolvet, vilar två Ordets tjänare från denna tid, *Hans Jensön* och magister *Jacob Hansen*.



Christian IV:s monogram lyser - som så vanligt i Skåne - över **predikstolens** dörr från 1609. Själva ”korgen”, som är prydd med evangelistbilder, band- och beslagsornamentik, sattes upp först nio år senare. Varför? Den inskription som målats bredvid på

kyrkväggen kan antyda vissa skäl: "Anno 1612 den 4 februari kome de Suenske ind i gøinge herrid der brende røffuede oc ødelagde vid fem eller sex oc tiuffue kirjrøcke sogner: den 8 februari brende Ve: denne 11. dag bleffue de tappert igien besøt aff vorris Kongis folck antastede på Visse Sø bade yhielslagne oc drucnede nogle (og) tiuffue hundrede mend oc miste al derris Bitte: som de haffde tagit: C.M.V." Det är gränsbygdens öde i en skärande glimt, ett tidens hårda faktum noterat på kyrkväggen, kanske av kyrkans "degn" efter diktamen från prosten Jens Giödesen.

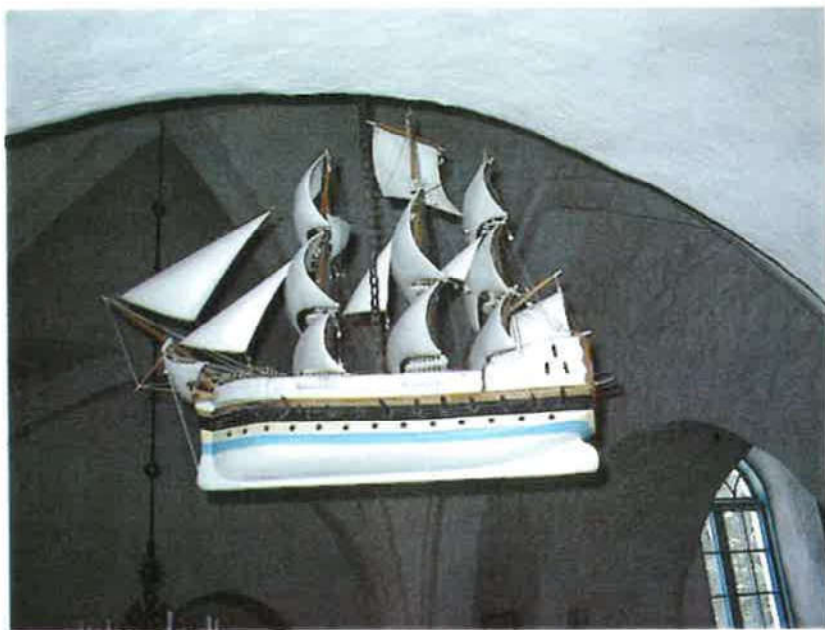
Om Christian IV-tidens för övrigt relativa välstånd talar ju altare, predikstol och det ståtliga epitafium som prosten trettio år senare lät sätta upp över sig, sin isländska hustru och stora barnaskara.

Men några meter därifrån hänger en annan minnestavla, inte längre i färgrik dansk renässans utan i storsvensk, karolinsk barock och med akantus-lövverk i vitt, svart och guld. Det är Series Pastororum över församlingens herdar från 1580. Prosten *Jonas Petri Nericius* var den förste svenske prästen här, verksam 1662-94. Hans liv ger en annan tidsbild. För sitt stora "omvändelsenits" skull fick han bland annat sin prästgård bränd av snapphanar!

Det rum där de stora minnestavlorna nu hänger, kyrkans **norra utbyggnad**, stammar måhända även från 1600-talet. Den fanns i varje fall före 1711 och kallades länge för "Capellet".

Under 1700-talets fredliga utveckling pryds kyrkan ytterligare. Hela **bänkinredningen** görs då "ånyo" och målas med glada blomsterrankor och rokokoslingor på blå eller grön botten av målaren Wennerberg år 1758. Altare och predikstol restaurerades, och **ängeln med timglaset** snidades av bildhuggaren *Niclas Ekekrantz* 1742. Redan 1734 hade "Wälborna Fru Anna Maria Beck Friis" skänkt en ståtlig ljuskrona, som först 200 år senare fick en pendant i kyrkan.





1955 fick kustsocknen Ravlunda sitt **kyrkskepp**, en gammal skeppsmodell, "Stockholm", skänkt från Vitemölle fiskeläge. Det hänger intill bilden av sjöfararnas skyddspatron, S:t Kristoffer, målad 700 år tidigare...

Alldeles nedanför kyrkbacken i söder ligger "Vallabacken", en märklig, konstgjord borgkulle med "vallgrav" runt om, som kanske hör hemma i orostider just på gränsen mellan heden och kristen tid. Och runt byn ligger de stora bronsåldershögar - Gamle Ting, Svärtings backe, Tingbacken, Brönnehöj och andra - sedan tre tusen år tillbaka, då Ravlunda var en viktig ort, rik på rav. Så fick den sitt namn: skogslunden vid bärnstensstranden!

(Efter Gustaf Åberg)

Series pastorum

Hans Jenssön 1580-1591
 Jacob Hansson 1592-1601
 1602-1642 Jens Giödessen
 Henric Jenssön 1643-1662
 Jonas Petrus Nericius 1662-1693
 Daniel Floräus 1696-1710
 Lars Wilskman 1711-1726
 Frants Kökemester 1727-1737
 Niclas Torren 1737-1746
 Andreas Thomäus 1747-1777
 Laurentius Petri Hollbeck 1777-1802
 Nis Sinius 1803-1831
 Jöns Erik Böös 1832-1840
 Mag. Petrus Samuel Falck 1840-1849
 Alexander Bogislaus Holst 1850-1864
 Carl Jacobsson 1865-1875
 Hans Thyren 1878-1880
 Nils Anton Johan Wingren 1882-1897
 Emil Mauritz Stolts 1898-1909
 Lars Brodin 1909-1929
 Tomas Martin Sonmark 1930-1952
 Axel Gunnar Östborn 1953-1955
 Sven-Bure Lindahl 1955-1980
 Sune Andersson 1981-89
 Hans Dehlén 1989-1991

1992 förenades Ravlunda församling med Södra Mellby och Vitaby församlingar

Eva-Christina Edhage 1992
 Tord Wettervist 1992-1995
 Torben Clemmensen 1996-1999
 Cerny Ericson 1999-

2002 sammanslogs församlingarna Södra Mellby, Ravlunda och Vitaby till Kiviks församling.