

# PLAN ESTRATÉGICO DE ACT IGLESIA SUECA

Por el bien de la vida, y juntos en la Iglesia Universal, Dios nos envía en palabra y obra para compartir el Evangelio, defender la dignidad humana, proteger la creación y vivir con fe, esperanza y amor.

Nuestra visión es la vida en el reino de Dios – una creación sanada y una humanidad unida con solidaridad, justicia, libertad y paz.

Este documento rige el trabajo de Act Iglesia Sueca. El documento describe la identidad, la misión, la teoría de cambio y los métodos de trabajo estratégico de Act Iglesia Sueca. Es una versión revisada del plan estratégico para Act Iglesia Sueca para el período 2018-2022 (Ks 2016/0463) y lo reemplaza.

El documento fue aprobado por el Consejo de la Iglesia el 16 de diciembre de 2021.

El plan estratégico es revisado en relación con la reunión estratégica anual. La evaluación y la revisión se considerarán parte integral del continuo seguimiento y serán llevadas a cabo, de ser necesario.

*Erik Lysén*  
*Director, Act Iglesia Sueca*

*Lars G. Linder*  
*Presidente del Consejo Internacional*

## CONTENIDO

<b>Prefacio</b> .....	<b>4</b>
<b>1. Esto somos</b> .....	<b>5</b>
1.1 Misión y Diaconía Internacionales.....	5
1.2 Valores centrales .....	6
<b>2. Esto queremos</b> .....	<b>9</b>
2.1 Visión y objetivo .....	9
2.2 Desafíos y oportunidades en tiempos contradictorios .....	9
2.3 La teoría de cambio y contribución de Act Iglesia Sueca .....	11
<b>3. Así trabajamos</b> .....	<b>18</b>
3.1 Movilización.....	18
3.2 Desarrollo de capacidades .....	20
3.3 Colaboración .....	21
3.4 Incidencia .....	23
3.5 El programa de Act Iglesia Sueca .....	24
<b>Notas</b> .....	<b>25</b>

## PREFACIO

Act Iglesia Sueca – el nombre, de por sí, expresa el poder de la acción que es liberada por la esperanza cristiana. Junto a las iglesias con las que colaboramos y con las copartes alrededor del mundo, queremos trabajar para hacer del mismo, un lugar mejor para más personas.

Para muchas de ellas, la vida se ha vuelto más peligrosa. Las amenazas contra el personal y los liderazgos de las organizaciones de la sociedad civil van en aumento, así como las restricciones a las libertades de reunión y de expresión. Esta crisis democrática está sucediendo al mismo tiempo que se vuelven más visibles las consecuencias severas del desarrollo de las sociedades en el cambio climático. Al mismo tiempo, a través de la digitalización, nos encontramos en un cambio tecnológico profundo, que conlleva grandes oportunidades, pero también amenazas y riesgos.

Hay muchas razones para desesperar, aún para quienes creen. ¡Pero Dios nos ha confiado el don de cultivar la esperanza aún en las situaciones difíciles! El Viernes Santo apareció la Cruz como la derrota final al amor altruista. En la Pascua, sin embargo, fue convertido en un signo de victoria. ¡Jesús está vivo! Él marcha delante nuestro y es Él a quién encontramos en el más pequeño de nuestros hermanos, en la más pequeña de nuestras hermanas. Existe una abundancia de bondad en nuestro mundo, a pesar de todo el mal. Se nos desafía a aumentar esta abundancia. A ver más allá. A seguir llevando las historias de esperanza que nacen de las dificultades y las cargas.<sup>1</sup>

En el nuevo plan estratégico revisado de Act Iglesia Sueca, se enfatiza que son las personas, las iglesias y organizaciones en el contexto local quienes, frecuentemente, persisten en la esperanza y tienen la experiencia y las capacidades para formular las preguntas a los desafíos que afrontan, pero también se enfatiza que estas necesitan de la solidaridad global para cambiar las leyes, las estructuras y las injusticias que amenazan con encerrarles en la pobreza y la opresión.

La solidaridad tiene muchas formas. Una parte necesaria es la de movilizar el compromiso y emprender la recaudación de fondos entre personas privadas y congregaciones de la Iglesia Sueca. Solidaridad también es llevar a cabo el trabajo de incidencia dirigido a quienes toman decisiones a nivel nacional y global relativas a la paz, el clima, los derechos humanos y la justicia de género, en colaboración con los organismos ecuménicos mundiales. Así contribuimos a generar las condiciones que dan fuerza a las personas y comunidades locales. Las posiciones de Act Iglesia Sueca en el trabajo de incidencia nacional y global –así como las de nuestras alianzas ecuménicas– tienen

y siempre tendrán motivación teológica. Este debe ser el caso a la hora de testificar sobre Jesús en palabra y obra. Son los sentimientos de vulnerabilidad y exclusión que percibimos en las personas, los que dan forma a las preguntas que formulamos y a las perspectivas en las que hacemos hincapié.

Construir relaciones con personas de otras fes o creencias es una expresión importante de nuestro llamado como cristianos y cristianas. Es necesario fomentar el entendimiento mutuo y trabajar juntos para el bien común en el desarrollo de la sociedad. Por lo tanto, la Iglesia Sueca también coopera a través de Act Iglesia Sueca, en Suecia e internacionalmente, con iglesias de otras tradiciones que la evangélica luterana, con organizaciones basadas en la fe de otras tradiciones religiosas y con organizaciones seculares. Cuando las fuerzas polarizadoras rasgan el tejido social, se vuelve más urgente el trabajo interreligioso y ecuménico.

Como individuos y como congregaciones, debemos orar y trabajar por Act Iglesia Sueca y sus copartes alrededor del mundo a fin de ser herramientas en la misión de Dios, sirviendo a la humanidad para que se exprese el amor de Dios por la totalidad, más allá de la fe, tradición u otras diferencias que las personas tengan.<sup>2</sup> La respuesta humanitaria y la cooperación para el desarrollo a largo plazo de Act Iglesia Sueca siempre tiene a los derechos humanos como fundamento: todos los seres humanos somos nacidos libres e iguales en dignidad y derechos. ¡Aún queda una gran cantidad de trabajo por hacer para poner estos derechos en práctica!

Recibimos el apoyo e inspiración de nuestras copartes y de las personas que, en contextos locales y nacionales, asumen la responsabilidad de velar por la seguridad y los medios de vida de sus prójimos/as y defienden los derechos humanos valientemente. Su valor y perseverancia nos animan y nos dan fuerzas.

Las palabras del apóstol Pablo unen a través de las fronteras: “Con celo incansable...Alégrense en la esperanza, sean pacientes en el sufrimiento, perseverantes en la oración”. Comprometámonos ardientemente con Act Iglesia Sueca en oración y culto, en la información y en la recolección de fondos.

¡Codo a codo, en la Iglesia mundial, podemos hacer una verdadera diferencia!

*Antje Jackelén*  
Arzobispa de la Iglesia Sueca

# 1. ESTO SOMOS

*El presente capítulo describe la identidad de la Iglesia Sueca y los valores que la gobiernan.*

*La misión de Act Iglesia Sueca es la de, por el bien de la vida, y juntos en la Iglesia Universal, Dios nos envía en palabra y obra para compartir el Evangelio, defender la dignidad humana, proteger la creación y vivir con fe, esperanza y amor.*

Act Iglesia Sueca es la sección para el trabajo internacional de misión y diaconía de la Iglesia Sueca y, por tanto, constituye el trabajo para el desarrollo y la ayuda internacionales. Esto significa que Act Iglesia Sueca es un actor para la ayuda y el desarrollo basado en la fe, así como parte integral de la Iglesia Sueca. El trabajo de Act Iglesia Sueca tiene fundamentos teológicos<sup>3</sup>, al mismo tiempo es llevado a cabo de conformidad con principios que han sido aceptados para el trabajo humanitario y para la efectiva cooperación para el desarrollo, a saber: los principios humanitarios, el enfoque basado en los derechos humanos con perspectiva de género (MRBA, por sus siglas en inglés), la Declaración de Busan<sup>4</sup>, principios para una cooperación eficaz para el desarrollo, los Principios de Estambul<sup>5</sup>, medidas dentro de la Carta para el Cambio<sup>6</sup> para fortalecer el rol de los actores locales en el trabajo humanitario así como la Norma Humanitaria Esencial en materia de calidad y rendición de cuentas<sup>7</sup> (CHS, por sus siglas en inglés). Act Iglesia Sueca trabaja de manera holística en conformidad con la agenda de la ONU para el desarrollo sostenible – Agenda 2030<sup>8</sup>.

Act Iglesia Sueca es parte de una comunidad mundial y se apoya en la creencia en un Dios que se posiciona del lado quienes son silenciados/as o viven en una situación vulnerable, y donde la fe, la vida, las cargas y las experiencias son compartidas. Cada persona está creada en la imagen de Dios y la dignidad humana es inviolable. Las personas son titulares de derechos, no objetos necesitados. Ello nos desafía a confirmar y fortalecer las propias capacidades, responsabilidades y participación de las personas. Act Iglesia Sueca tiene la responsabilidad particular de, en cooperación mutua con iglesias y organizaciones ecuménicas, enfrentar los retos globales de nuestro tiempo.

En conjunto con las iglesias, las organizaciones de la sociedad civil y miles de personas voluntarias, Act Iglesia Sueca realiza trabajos a largo plazo contra la pobreza, la opresión y la injusticia y trabaja con rapidez en casos de catástrofes humanitarias. El trabajo surge del compromiso de las congregaciones como expresión de la participación en un movimiento global y una iglesia mundial sobre la cual influímos y por la cual somos, a la vez, influenciados. Nuestro trabajo es principalmente financiado por fondos reunidos entre donantes particulares, congregaciones y donantes institucionales.

El trabajo internacional de misión y diaconía de Act Iglesia Sueca tiene sus raíces tanto en las organizaciones de nombre Misión de la Iglesia Sueca (1874) como en la Ayuda Luterana (1948). Nuestra historia data de más tiempo atrás que la de muchos otros actores de la ayuda para el desarrollo, lo cual nos ha brindado importantes lecciones y perspectivas. Desde un principio, la misión difundió conocimientos sobre –y compromiso hacia– las personas en otras partes del mundo y sus condiciones de vida. La comprensión de la Iglesia Sueca sobre la misión se fue desarrollando durante el siglo pasado. Actualmente, actuamos y reflexionamos sobre la misión basándonos en una conciencia postcolonial.

## 1.1 MISIÓN Y DIACONÍA INTERNACIONALES

La Iglesia es una comunidad enviada por Dios con la misión de, siguiendo el ejemplo de Jesús, hacer visible el amor de Dios en el mundo. Compartimos este mandato con otras iglesias y queremos implementarla en alianza mutua y en comunión. La idea teológica de *Missio Dei* (la misión de Dios) enfatiza que el trabajo requiere de la participación en la misión de Dios, “El trabajo de Dios en el mundo”<sup>9</sup>. Esta idea también deja en claro la alianza mutua en nuestro trabajo. Act Iglesia Sueca y nuestras iglesias hermanas y las copartes basadas en la fe participamos juntas en la misión de Dios, la cual, por naturaleza, transfiere fronteras, y es local y mundial al mismo tiempo. El trabajo se basa en la creencia de que “...la iglesia es llamada y enviada a compartir el cuidado de Dios por el mundo; la misión de Dios es: nuestra participación en el esfuerzo divino de sanar la creación en todas sus relaciones”<sup>10</sup>. La misión de Dios también puede entenderse como “...a través de nuestras palabras y actos – reconocer y fortalecer a las fuerzas del bien en el mundo y luchar contra las estructuras injustas de poder”<sup>11</sup>. Como parte de una iglesia mundial, Act Iglesia Sueca tiene, por lo tanto, un rol que va más allá de proveer medios económicos. El trabajo transformador debe ser definido y apropiado por las personas a las cuales influencia. Esto significa que entendemos el traslado de los recursos y el apropiamiento del proceso a los actores locales, como parte de la misión para vivir el evangelio y participar mutuamente y en colaboración en la misión de Dios.

Con la creencia en el Dios Trino y la Biblia como la fuente compartida por todos, los actores en el movimiento ecuménico tenemos un fundamento común. El objetivo de la unidad se lleva a cabo en temas teológico doctrinales, así como en temas éticos relacionados con el mundo y la totalidad de la humanidad. Las relaciones entre las iglesias no dependen tanto de tener opiniones en común, sino que esto constituye un desafío y nos posibilita lidiar con dichas diferencias de opinión y con los conflictos. Como parte del movimiento global ecuménico, Act Iglesia sueca también confirma el llamado a construir relaciones con las per-

sonas de otras fes y creencias, a fin de promover la mutua comprensión, la reconciliación y la cooperación más profundas para el bien común. Por lo tanto, cooperamos con iglesias de otras tradiciones diferentes a la de las organizaciones basadas en la fe luterana, tradiciones con otros orígenes religiosos, así como con organizaciones seculares.

Una parte de la misión de Dios es la diaconía (del griego, *servicio*), que es la misión de la iglesia de servir a la humanidad, de forma tal de que el amor de Dios sea expresado hacia todas las personas, más allá de su fe, tradición o valores. Es una parte integral e inalienable de la identidad y misión de la iglesia en los contextos locales, así como los globales. En los contextos ecuménicos globales, el término “diaconía ecuménica” se utiliza para el trabajo humanitario, así como para la cooperación para el desarrollo. La diaconía ecuménica es un acto social basado en la fe y en los derechos humanos, arraigado en el conocimiento y análisis político. Por consiguiente, los actores diaconales ecuménicos se refieren tanto a conceptos religiosos como seculares a la hora de explicar nuestro trabajo y sus objetivos. En la diaconía ecuménica, la capacidad específica de las iglesias es expresada allí donde las diferentes partes trabajan juntas para lograr objetivos comunes; las iglesias locales, las instituciones y organizaciones diaconales y teológicas, así como los actores internacionales aportan sus recursos. Las capacidades específicas de los actores diaconales ecuménicos consisten, p.ej., en la reflexión teológica contextual, que incluye temas tales como la dignidad humana, así como la experiencia de vulnerabilidad y sanación, el poseer propias instituciones educativas y de salud, tener amplias redes internacionales y contar con competencias específicas tanto temáticas como de cooperación.

## 1.2 VALORES CENTRALES

El trabajo e identidad de Act Iglesia Sueca se basan en una teología que realza la vida, que es relevante para la vida de las personas y en la comprensión de que Dios, en Cristo, comparte la alegría y el dolor humano, lucha contra todo aquello que rompe y abre el camino a una esperanza viva. Las personas son creadas creativas, con la capacidad de ser responsables y contribuir al cambio. El trabajo está cimentado en la reflexión teológica, arraigado en la tradición de la que somos parte y basado en lo que significa ser una iglesia en nuestro tiempo. El trabajo se apoya en un conjunto de valores que guían y dan forma a nuestra manera de trabajar y a nuestras relaciones de colaboración a nivel local, nacional y global.

### 1.2.1 LA FE COMO MOTOR

La fe nos proporciona, así como a muchas de las personas, iglesias hermanas y organizaciones con las que trabajamos, inspiración, valor y fuerza para defender a las aquellas personas que viven bajo amenaza, se silencian o viven en la pobreza y para defender lo que promueve la vida y la esperanza para el futuro.

La religión tiene poder e influencia sobre los sentimientos, pensamientos y acciones y puede ser una fuerza tanto positiva como negativa. La fe y las creencias religiosas pueden guiar, aliviar y consolar a la gente, así como crear conciencia de la responsabilidad por sus propias vidas, la sociedad y la creación. La fe y

las creencias religiosas también pueden utilizarse para oprimir y estigmatizar a las personas y explotar las vulnerabilidades humanas. Queremos promover creencias y acciones basadas en la fe, que contribuyan a la fuerza positiva de la religión para la dignidad humana y el desarrollo de la sociedad.

### 1.2.2 ENFOQUE ECUMÉNICO

Para Act Iglesia Sueca, la cooperación ecuménica es parte de nuestra identidad. El término ecumenismo proviene de la palabra griega *oikoumene*, que significa *todo el mundo habitado*. La palabra *oikos* significa *casa*, con la misma raíz que las palabras economía y ecología. Por lo tanto, ecumenismo también puede ser interpretado como el cuidado de la casa común, en relación con los principales temas de la humanidad, tales como la paz, la justicia y la integridad de la creación. La fuerte identidad ecuménica se expresa a través de la membresía en el Consejo Mundial de Iglesias (CMI), la Federación Luterana Mundial (FLM) y la Alianza ACT (Action by Churches Together). Juntos, compartimos la fe, la misión y las experiencias y aportamos nuestros diferentes recursos y habilidades. Como distintas partes del mismo cuerpo, la familia ecuménica es mutuamente dependiente y recíprocamente responsable. Las alianzas globales ecuménicas también afrontan los desafíos a los que se enfrenta el mundo. Act Iglesia Sueca participa comprometidamente en ellas con la convicción de que actuar unidos en servicio y testimonio es nuestra identidad como iglesia y que la cooperación multilateral es de gran importancia estratégica para el logro de resultados.

El enfoque ecuménico es una guía para todos los programas de Act Iglesia Sueca y Act Iglesia Sueca trabaja en conjunto con organizaciones ecuménicas e interreligiosas, las cuales están comprometidas a trabajar en el espíritu de la diaconía ecuménica.

### 1.2.3 INTEGRIDAD DE LA CREACIÓN

La creación de Dios se renueva constantemente y toda la vida vive en interdependencia. El ser humano tiene una posición única en lo que respecta a la toma de responsabilidades y garantizar que la vida no sea vulnerada. La creación, y por ende la supervivencia a largo plazo de la humanidad, está amenazada por el impacto actual del ser humano en nuestro planeta. El mundo se encuentra en una emergencia planetaria y se están excediendo las posibilidades del planeta para alimentar y sostener a los seres humanos y las otras especies. Esto se debe a que la población mundial – principalmente en las partes más ricas del mundo – no utilizan los recursos en forma sostenible. El conocimiento que tenemos actualmente no nos permite posponer para mañana lo que es necesario hacer hoy. Nuestro impacto climático debe ser radicalmente reducido por el bien de la tierra y de la humanidad. Nuestro compromiso hacia la integridad de la creación se fundamenta en la reflexión teológica<sup>12</sup> y en el conocimiento e investigación disponibles.

Los cambios necesarios son exigentes, pero también pueden conllevar a aspectos positivos y a una mejor calidad de vida. Dichos cambios deben tener una clara perspectiva de justicia. La solidaridad internacional entre las personas y los estados representa un

desafío. Quienes han tenido la menor incidencia en esta situación crítica son, justamente, quienes más padecen las consecuencias en diferentes formas, sobre todo la niñez, la juventud y las generaciones futuras. Queremos promover un desarrollo sostenible, donde nadie sea dejado de lado y las personas asuman la responsabilidad de su estilo de vida y el impacto de éste en la naturaleza, el clima y el medio ambiente. La Agenda 2030 pone énfasis en que el desarrollo sostenible incluye al desarrollo económico, social y ecológico.

#### 1.2.4 DERECHOS HUMANOS

En función de las situaciones donde las vidas están en riesgo y las personas son silenciadas, defendemos lo que promueve la vida y la esperanza para el futuro. Con el fin de visibilizar, se requieren tanto análisis del mundo circundante como análisis interseccionales de poder, los cuales interactúen con la reflexión teológica. Es una teología contextualmente consciente que enfatiza la importancia de la práctica y de la vida vivida aquí y ahora.

En nuestra comprensión teológica, cada persona es creada a imagen de Dios, con el derecho a una vida digna y a los derechos fundamentales, tal como está expresado en la Declaración Universal de Derechos Humanos y en las convenciones internacionales de derechos humanos de la ONU. Esto también está ratificado en la Agenda 2030, la cual se rige por los propósitos y principios de la Carta de la ONU, incluyendo el respeto por el derecho internacional.<sup>13</sup> Toda persona, sin distinción de ninguna clase, es titular de todos los derechos humanos. La discriminación es inaceptable y ninguna persona debe ser excluida.

Los derechos humanos son el punto inicial de nuestro trabajo, lo cual es evidente desde el enfoque basado en los derechos humanos y con perspectiva de género de nuestro trabajo para el desarrollo y el diálogo de incidencia. Un enfoque basado en los derechos humanos es un método para aplicar los derechos humanos. Los dos actores principales en este trabajo son las personas titulares de derechos y los portadores de deberes. La premisa fundamental de los derechos humanos es que todos los seres humanos son libres e iguales en valor y en derechos. Ello significa que todas las personas son titulares de derechos y que se les debe dar espacio para su propio desarrollo y asunción de responsabilidades. Los estados y sus representantes son los portadores de deberes dentro del sistema de derechos humanos. Básicamente, estos tienen la responsabilidad de proteger, respetar y hacer cumplir los derechos humanos. La niñez tiene un lugar especial dentro de la fe cristiana y el que se respeten, protejan y custodien sus derechos humanos debe ser una parte integral de nuestro trabajo.

El trabajo humanitario procura salvar vidas, aliviar el sufrimiento y salvaguardar el valor inherente de cada ser humano. Es una tarea que se lleva a cabo tanto en situaciones de catástrofes naturales como de situaciones de refugiados debido a conflictos armados o represión política. Los derechos humanos se aplican en situaciones humanitarias y, en el caso de conflictos armados, también aplica el derecho humanitario internacional.

#### 1.2.5 EMPODERAMIENTO Y PARTICIPACIÓN

Creemos en la voluntad y la capacidad inherente de las personas. La participación es fundamental para que las personas puedan ser actores clave en su propio desarrollo y en el de la sociedad. Las perspectivas propias, las condiciones de vida y el desarrollo a largo plazo de éstas, se perciben con mayor claridad a través de la participación plena. El promover los métodos y apropiación locales a fin de aumentar el empoderamiento y la participación de las personas es, por lo tanto, una parte importante del trabajo de Act Iglesia Sueca.

La equidad y justicia de género están estrechamente ligadas al poder y la capacidad de participar y son vitales para asegurar los derechos humanos. Act Iglesia Sueca, por consiguiente, integra la perspectiva de equidad y justicia de género en su accionar y trabaja para contrarrestar las estructuras discriminatorias en su trabajo y el trabajo de otros actores. La inclusión y las condiciones para una participación activa de las mujeres, la juventud y otros grupos excluidos son cruciales para el desarrollo sostenible y la paz justa. Nosotros respaldamos un mayor grado de empoderamiento y participación en los grupos y personas que viven en situaciones de vulnerabilidad. Ello significa que los individuos y grupos privilegiados necesitan compartir el poder que tienen.

#### 1.2.6 ESPACIO DEMOCRÁTICO Y ORGANIZACIÓN

Para que las personas y la sociedad civil puedan exigir responsabilidad económica, ecológica, social y política, es esencial que haya espacio democrático. El espacio de la sociedad civil es un tema clave para el desarrollo de una sociedad democrática. Consecuentemente, trabajamos para monitorear, proteger y expandir el espacio democrático para la sociedad civil y las personas que trabajan por los derechos humanos.

Cuando las personas se reúnen y se organizan, tienen más oportunidades de promover sus ideas y exigir sus derechos. El hecho de que las personas tengan la oportunidad de movilizarse y organizarse, tanto en el espacio digital como en el físico, es fundamental para el correcto funcionamiento del trabajo basado en los derechos humanos. Por consiguiente, una mayor organización y el fortalecimiento de las organizaciones de la sociedad civil debe ser siempre el objetivo de las actividades que Act Iglesia Sueca apoya.

### 1.2.7 RENDICIÓN DE CUENTAS

Las experiencias de la vida que llevamos afectan nuestra teología e interpretación de la Biblia. Los textos de la Biblia y la teología, a su vez, desafían la estructura de cada sociedad y la estructura ideológica. Ello significa que hay una relación mutua entre teología y práctica. La fe y las acciones van unidas y deben poder llevar al cambio. Nuestro entendimiento de la fe cristiana nos llama a abordar los abusos de poder, a desafiar a la opresión y la desigualdad y a exigir responsabilidad, tanto en nuestros propios contextos como en la esfera pública.

Para que los derechos humanos sean protegidos, respetados y cumplidos, los estados y otros actores, incluyendo los actores religiosos, deben ser responsables de sus acciones, tanto a nivel político como legal. Es una parte necesaria del trabajo basado en los derechos humanos que las personas puedan exigir la rendición de cuentas. Asimismo, es parte de nuestra misión el identificar y actuar contra las estructuras de poder que impiden que las personas vivan una vida plena, ya sea que dichas estructuras existan en la sociedad, dentro de la iglesia o dentro de la ayuda para el desarrollo. Esto significa, además, que seamos responsables de los compromisos que contraemos y que formemos parte del cambio que queremos ver en el mundo.



## 2. ESTO QUEREMOS

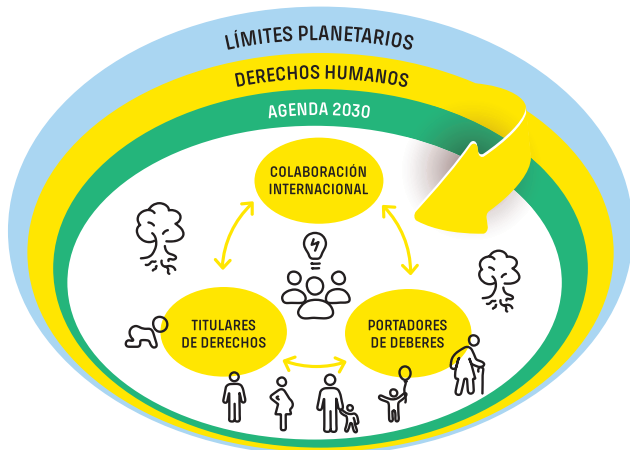
*Este capítulo describe la visión y objetivos de Act Iglesia Sueca, así como nuestra teoría general de cambio.*

### 2.1 VISIÓN Y OBJETIVO

La visión de Act Iglesia Sueca está enfocada en el Reino de Dios, ese mundo amoroso que puede tanto brillar dentro nuestro como tomar forma entre nosotros y a su vez, es el futuro que esperamos y por el cual luchamos<sup>4</sup>. Nuestra visión es *la vida en el reino de Dios – una creación sanada y una humanidad unida con solidaridad, justicia, libertad y paz.*

El objetivo estratégico de Act Iglesia Sueca es que *las personas vivan en comunidades democráticas, justas y sostenibles, respaldadas por la solidaridad global y basadas en los derechos humanos.* La imagen a continuación es un esbozo esquemático que refleja el orden democrático, basado en los derechos humanos que queremos promover a nivel local y global, para un desarrollo justo y sostenible.

IMAGEN: EL ORDEN BASADO EN LOS DERECHOS QUE ACT IGLESIA SUECA QUIERE PROMOVER



### 2.2 DESAFÍOS Y OPORTUNIDADES EN TIEMPOS CONTRADICTORIOS

Los estados miembros de la ONU se han puesto de acuerdo en torno a los objetivos globales dentro de la Agenda 2030 para el desarrollo sostenible. En el momento en que Act Iglesia Sueca elabora el presente plan en 2021, el mundo enfrenta grandes desafíos y cambios, sobre todo debido a la pandemia de coronavirus en curso y a la crisis climática, los cuales afectan tanto a las condiciones para el cumplimiento de la Agenda 2030 como punto de partida como a las condiciones para nuestra visión y objetivos.

Vivimos en una época delineada por contradicciones: esperanza y desconfianza; el ansia de libertad y la represión; apertura y aislamiento. Las tendencias generan contratendencias: la creciente globalización e interconexión pero también un aumento de la polarización y el aislacionismo; mejores oportunidades de educación, pero también un creciente escepticismo hacia la ciencia; un enorme aumento de información disponible, pero también crecimiento de la desinformación y la propaganda política engañosa. La realidad en que vivimos se encuentra en un estado de cambio permanente, que se caracteriza más por un complejo “ambos, esto y aquello”, que por el simple “esto o aquello”. Es en este campo de tensión contradictorio y desafiante que se nos llama a participar en la misión de Dios para un mundo sanado.

Para resaltar las oportunidades y los desafíos en la visión, objetivos y el orden de derechos humanos que queremos promover, se requiere un continuo análisis del mundo que nos rodea. Esto incluye dinámicas de poder y contextos, así como riesgos y oportunidades, teniendo en cuenta los niveles locales, regionales y globales, así como sus interrelaciones.

El equipo de análisis de la Iglesia Sueca publica un informe mundial anual que constituye la base de nuestra estrategia y la planificación de nuestro trabajo. A partir del informe publicado en 2021, queremos destacar los siguientes eventos globales preponderantes y convergentes –desafíos y cambios– que afectan notoriamente la dirección de esta estrategia y que necesitan ser analizados en más profundidad en el contexto pertinente, junto con otros factores y oportunidades para el cumplimiento de los objetivos.

- **El impacto de la pandemia de Coronavirus sobre todos los sectores de la sociedad** y las condiciones para el desarrollo sostenible, incluyendo el espacio democrático y la equidad y justicia de género.
- **El aceleramiento del cambio climático, con temperaturas globales promedio en ascenso y una pérdida alarmante de la biodiversidad.** Los temas ambientales en general, y el del clima en particular, son partes inseparables de todos los otros desafíos que la humanidad enfrenta.
- **Nos encontramos en un punto de inflexión demográfico, con la población más joven en la historia.** Un 42 % se encuentra por debajo de los 25 años, y el número de personas mayores, especialmente en Europa, aumentará dramáticamente, mientras que la proporción de personas en edad laboral crecerá especialmente en África y Asia.

- **Las necesidades humanitarias van en aumento y, sobre todo, los conflictos, pero el cambio climático también sigue empujando a las personas a migrar.** En total, cerca de 80 millones de personas en el mundo se han visto obligadas a dejar sus hogares –el mayor número histórico. Al mismo tiempo, las necesidades humanitarias han aumentado drásticamente, con cifras de personas en necesidad de respuesta humanitaria sobrepasando los 270 millones durante la pandemia. Muchas crisis se deben a una combinación de catástrofes naturales, conflictos y causas profundas de larga data.
  - **El desarrollo democrático en el mundo continúa declinando y en más países que nunca, la democracia va en declive.** Las restricciones democráticas se efectúan, por ejemplo, con la manipulación cada vez mayor del poder judicial, convirtiéndolo en un instrumento político de control, y al mismo tiempo las organizaciones de la sociedad civil alrededor del mundo están luchando contra la censura, el acoso y las amenazas de violencia. El espacio democrático se ha reducido aún más durante la pandemia, con nuevas leyes y normas que limitan a la oposición política, a los medios de comunicación y a la sociedad civil. Entre los actores más vulnerables en la sociedad civil se encuentran las organizaciones que trabajan para la equidad y justicia de género, así como las personas que protegen al medio ambiente y los derechos humanos. Más de tres cuartos de la población mundial vive, además, en países donde la libertad religiosa y de credo está severamente restringida por el estado o representa niveles muy altos de conflicto social relacionado con la religión, tales como los delitos de odio, la violencia colectiva o el terrorismo vinculado a la religión.
  - **El desarrollo tecnológico y la globalización son impulsados por una compleja interacción de factores sociales, económicos, políticos y tecnológicos.** A nivel global, el progreso tecnológico ha contribuido a mejorar el nivel de vida y la expectativa de vida de las personas. Hay grandes esperanzas de que la tecnología pueda abordar los problemas y desafíos del futuro. El desarrollo digital, acelerado por la pandemia, arroja nuevas oportunidades para las personas que anteriormente no habían tenido acceso a la información ni la posibilidad de participar en los mismos términos. Al mismo tiempo, existen signos de que la división digital entre los distintos grupos se está ensanchando, en vez de reducirse. El acceso a la información moderna y a la tecnología de comunicaciones se encuentra distribuida de forma despareja alrededor del mundo. Además, el desarrollo tecnológico y la digitalización conllevan mayores riesgos, incluyendo el manejo de la información personal y confidencial.
  - **Un activo socavamiento de la confianza en la ciencia y los medios de comunicación ha dado fuerza a la retórica populista y antidemocrática alrededor del mundo, lo cual puede tener repercusiones en las décadas futuras.** Asimismo, la polarización entre grupos va en aumento, así como la distancia entre los partidos políticos y la ciudadanía
- en muchas sociedades alrededor del mundo. La polarización queda clara en los temas relativos a la migración y políticas de integración, a la equidad de género y los derechos de las personas LGTBQI+.
- **Crece la oposición hacia la equidad de género, hacia los derechos de mujeres, niñas y personas LGTBQI+, así como hacia los derechos de salud sexuales y reproductivos (DSSR).** En numerosos países, la discriminación en función del sexo es regulada por leyes familiares religiosas y tradicionales, las cuales gobiernan los limitados derechos de las mujeres a tramitar un divorcio, a heredar y a otros recursos financieros. Las fuertes normas sociales y tradicionales también implican que los derechos de las mujeres, niñas y personas LGTBQI+ – si bien están regidos por la ley – no sean respetados. Tras la pandemia de Coronavirus, se ha intensificado la vulnerabilidad social y económica de las mujeres y las niñas y ha habido un aumento de la violencia en las relaciones más cercanas.
  - **La juventud lidera manifestaciones por el clima, los derechos humanos y la democracia.** En época de Creciente autoritarismo, también crecen las protestas. La represión genera el deseo de libertad, sobre todo entre las y los jóvenes, quienes pueden ser portadores de grandes cambios en el futuro, ya que el planeta cuenta hoy con la población más joven en mucho tiempo.
  - **Existe el riesgo, a pesar de la creciente necesidad, que disminuya la ayuda global drásticamente como resultado del crecimiento negativo o más bajo en muchos países donantes, así como el riesgo de que los países con crisis económica elijan priorizar sus necesidades domésticas.** En 2019 la ayuda para el desarrollo global disminuyó de 0.31 a 0.30 por ciento del INB (Ingreso Nacional Bruto) de los países donantes, lo cual se encuentra lejos del 0.7 por ciento de los compromisos. Al mismo tiempo, hay un fuerte apoyo por parte de numerosos países – incluyendo a Suecia – en aras de brindar ayuda general y apoyo para que las instituciones y los reglamentos multilaterales puedan afrontar los desafíos globales.
- Las iglesias y organizaciones basadas en la fe tienen, por lo general, una gran responsabilidad, además de una oportunidad única, para tender puentes a nivel local, regional y global, dado que se encuentran en todos los niveles de la sociedad y tienen formas de organización globales. Act Iglesia Sueca entiende el entorno partiendo de una identidad eclesial y ecuménica de larga data, cimentada en un movimiento de fe basado en los derechos por la justicia y solidaridad globales. Además de los eventos globales destacados en el informe de la Iglesia Sueca, queremos resaltar especialmente el rol de los actores religiosos en el desarrollo justo y sostenible, así como la importancia de una mayor localización y de modificar los desequilibrios de poder en las futuras ayudas para el desarrollo.

- **En un mundo donde las personas mayormente se auto-definen como religiosas, las iglesias y otras organizaciones basadas en la fe son vitales en la cooperación para el desarrollo sostenible.** En grandes partes del mundo, los actores religiosos representan una gran parte de la seguridad social a través de servicios comunitarios tales como la educación y la asistencia médica y, en relación a las catástrofes, las instituciones religiosas suelen servir de centros cruciales, tanto para el trabajo de rescate como para el apoyo psicosocial. Los actores basados en la fe pueden llegar a ser, en algunas áreas, las únicas instituciones presentes a nivel local. En numerosos contextos, las y los líderes religiosos/as, ya sea formales o informales, así como las instituciones religiosas, cuentan con los índices más altos de confianza por parte de la población e influyen a esta en sus opiniones y conductas.
- **Los retrasos en la implementación de los compromisos internacionales para la transferencia de poder sobre los recursos de la ayuda para el desarrollo.** La comunidad internacional acordó en 2016 que, al menos, el 25 % de la ayuda humanitaria debía dirigirse a los actores locales y nacionales para 2020. Esto no ha sucedido, aunque pueden verse progresos.<sup>15</sup> En 2021, la OCDE (Organización para la Cooperación y el Desarrollo Económicos) adoptó una nueva recomendación vinculante para sus estados miembros, a fin de garantizar una mayor apropiación local y trasladar el poder y los recursos de la ayuda brindada en cooperación con la sociedad civil. Para posibilitarlo, es imperioso que el sector de ayuda internacional reconozca las estructuras injustas y post-coloniales que impiden que los actores locales tengan poder y acceso a los recursos. Esto requiere de un cambio, también en Act Iglesia Sueca, la cual, en una mayor medida, se basa en la reciprocidad genuina y se vale de los roles complementarios en el trabajo en conjunto.

## 2.3 LA TEORÍA DE CAMBIO Y CONTRIBUCIÓN DE ACT IGLESIA SUECA

Las actividades de Act Iglesia Sueca se centran en la resiliencia de las comunidades y las condiciones especiales que se necesitan para lograr democracia, sostenibilidad y justicia basadas en los derechos y con perspectiva de género. Las vidas de las personas se desarrollan en relación con una gama completa de posibilidades y limitaciones que son afectadas por el marco cultural, político, religioso, legal y económico, tanto a nivel local como global. Basándonos en las realidades y las capacidades de las personas y los actores locales, las actividades de Act Iglesia Sueca deben, por lo tanto, ser moldeadas de forma tal que contribuyan a desplazar el poder y los recursos hacia los actores locales y que, conscientemente, mantengan unidas y propicien las sinergias entre las diferentes perspectivas temáticas y entre los trabajos para la paz, humanitario y para el desarrollo.

### 2.3.1 OBJETIVOS ESTRATÉGICOS

La identidad y visión de Act Iglesia Sueca, junto al análisis del mundo que nos rodea, dan forma a nuestras prioridades en seis áreas temáticas integradas: Teología y desarrollo, Paz justa,

Medios de vida justos y sustentables, Equidad y justicia de género, Derechos de salud sexual y reproductiva (DSSR), y Resiliencia. Es en estas áreas donde creemos que Act Iglesia Sueca y nuestras copartes – juntas – podemos marcar una gran diferencia. A través de un trabajo a largo plazo con fundamentos teológicos con la paz, medios de vida y esfuerzos humanitarios dentro del movimiento ecuménico y con numerosas copartes, contamos con conocimiento sólido sobre el cual construir. En el contexto global, las posiciones de la Iglesia Sueca sobre equidad y justicia de género y derechos de salud sexual y reproductiva son inusuales para una institución religiosa. Esta experiencia ha motivado a Act Iglesia Sueca a desarrollar perspectivas y métodos para el diálogo y el cambio en relación con los temas que se caracterizan por conflictos de valores. Los métodos están bien enraizados en los derechos humanos, así como en nuestra interpretación teológica. En conjunto, brinda las condiciones para un trabajo holístico a fin de fortalecer la resiliencia de las personas y las comunidades locales, es decir, la capacidad a largo plazo de lidiar con los cambios y continuar desarrollándose.

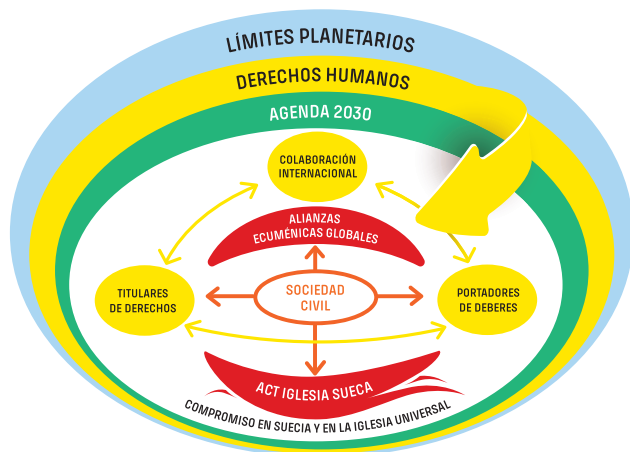
Act Iglesia Sueca se esfuerza por empoderar a las personas y a su organización local y global, en estrecha colaboración con los actores religiosos y los actores de la sociedad civil basados en los derechos humanos. Esto se lleva adelante con el objetivo de que, en su calidad de titulares de derechos, estos deben contar con el espacio democrático para entablar diálogos con los portadores de deberes en torno a la responsabilidad de los últimos para defender y hacer cumplir los derechos humanos y contribuir con el desarrollo justo y sostenible.

Act Iglesia Sueca identifica ocho objetivos estratégicos para el trabajo:

- Desarrollo dentro de los límites del planeta.
- El derecho a que las personas no sean discriminadas por cuestiones de género se cumple en la iglesia y la sociedad.
- El derecho de las personas a la libertad religiosa o de creencia se cumple en la iglesia y en la sociedad.
- El derecho de las personas a su integridad sexual y corporal se cumple en la iglesia y en la sociedad.
- El derecho de las personas a su salud y derechos sexuales y reproductivos se cumple.
- El derecho de las personas a una participación inclusiva y tener seguridad se cumple.
- El derecho de las personas a medios de vida sustentables se cumple.
- El derecho de las personas a la vida y dignidad en las crisis humanitarias se cumple.

La siguiente imagen visualiza el aporte de Act Iglesia Sueca a la concreción del orden basado en los derechos humanos que Act Iglesia Sueca desea promover. Hace hincapié en el rol fundamental de la sociedad civil y en la necesidad de un enfoque sistémico para lograr comunidades democráticas, sustentables y justas, respaldadas por la solidaridad global y basadas en los derechos humanos.

IMAGEN: EL APORTE DE ACT IGLESIA SUECA A UN ORDEN BASADO EN LOS DERECHOS HUMANOS



### 2.3.2 CONDICIONES PARA QUE SE CONCRETEN LOS OBJETIVOS

Para que puedan concretarse los objetivos, el trabajo de Act Iglesia Sueca se enfoca en once *condiciones* esenciales. Estas marcan las pautas de nuestro monitoreo general de resultados y desempeño.

- *Las personas en las iglesias tienen la oportunidad y la posibilidad de interpretar la misión de la iglesia y de contribuir al cumplimiento de los derechos humanos en la iglesia y en la sociedad*

La fe puede ser una fuerza positiva de cambio tanto a nivel individual como de la sociedad. Act Iglesia Sueca se compromete con el trabajo para el cambio, junto con las iglesias y los actores religiosos en todo el mundo. Es un trabajo mutuo que contribuye a acrecentar la capacidad y la influencia de las personas para formular, expresar y poner en práctica su fe y contribuye a que la iglesia y los actores religiosos sean relevantes en el momento y contexto presentes. El respeto por la libertad de religión o creencia, además de la colaboración interreligiosa para el desarrollo sostenible, pueden contrarrestar la polarización religiosa y el extremismo y fomentar sociedades pacíficas y pluralistas.

Los actores religiosos tienen incidencia en los valores y juegan un rol crucial en la confianza y cohesión social. Por ende, la formación teológica no solo es importante para las iglesias a nivel interno, sino que también ejerce su influencia y forma a la sociedad. Al entender la conexión entre la teología, la diaconía, los derechos humanos y el desarrollo sostenible, las iglesias pueden cumplir con su mandato y su responsabilidad social de mejor forma. La educación teológica es, por lo tanto, una condición importante para que las iglesias puedan llevar a cabo su mandato de forma creíble e influyente. En las instituciones educativas se necesita una educación teológica de buena calidad académica, la cual genere ambientes de aprendizaje seguros y creativos, tanto para mujeres como para hombres<sup>16</sup>.

- *Las personas tienen la oportunidad de organizarse y exigir responsabilidad política, social, económica y ecológica*

El espacio y la organización de la sociedad civil es un tema clave para el desarrollo de una sociedad democrática. Por consiguiente, Act Iglesia Sueca trabaja para salvaguardar, proteger y ampliar el espacio democrático para la sociedad civil y las personas que defienden los derechos humanos. Las sociedades democráticas con un buen funcionamiento deben garantizar iguales oportunidades de activa participación en la sociedad a todas las personas. Act Iglesia Sueca quiere colaborar con los actores locales a fin de fortalecer la acción local, la cohesión social y unir esto con las condiciones a largo plazo para que las personas se organicen, tomen el control de su situación, se hagan escuchar y participen en el desarrollo social y económico, además de exigir sus derechos humanos y justicia climática.

- *Las personas y comunidades fortalecen su resiliencia, tienen poder y recursos para gestionar, así como recuperarse y minimizan los efectos de las crisis y desastres, incluyendo las consecuencias de la crisis climática.*

La participación y apropiación locales en la planificación, gobernanza e implementación son decisivas en el trabajo humanitario pertinente y efectivo. Act Iglesia Sueca tiene una visión holística del desarrollo sustentable y quiere modificar la estructura tradicional de la ayuda internacional para el desarrollo mediante la integración de la acción humanitaria con un desarrollo a largo plazo e iniciativas de construcción de paz, lo cual se denomina “triple nexus” en la cooperación para el desarrollo. Sumado a la tarea de salvar vidas, aliviar el sufrimiento y salvaguardar la dignidad, nuestro compromiso tiene por objetivos el fortalecer la resiliencia en las situaciones humanitarias, así como la responsabilidad ante las personas y sociedades afectadas por la crisis. En particular, queremos promover la capacidad y oportunidades de los actores locales de emprender acciones para la protección, supervivencia y recuperación en el trabajo humanitario; también queremos trabajar para que quienes viven en el sitio de una catástrofe tengan poder sobre dicho trabajo. En los contextos donde no se respeta el acceso de los actores humanitarios, es mayor aún la necesidad de una buena coordinación para que haya una efectiva financiación humanitaria, respuesta y gestión de riesgo de desastres. Mediante el trabajo de incidencia, contribuimos a abordar las causas originarias de los desastres humanitarios y ampliar el espacio humanitario para trabajar y reformar el sistema humanitario hacia una distribución más equitativa del poder y los recursos.

El cambio climático exacerba aún más las vulnerabilidades de las personas y las comunidades. Queremos contribuir de tal forma que los cambios a causa del clima encuentren acciones que prevengan los desastres naturales y aumenten la resiliencia y la propiedad entre las personas y las comunidades locales<sup>7</sup>. Se necesitan, a todo nivel, métodos de adaptabilidad climática, así como métodos de trabajo, financiamiento e incidencia sobre el clima.

- *Las personas y las comunidades tienen mayor seguridad, capacidad y empoderamiento para prevenir y gestionar los conflictos, además de participar en los procesos de paz y reconciliación*

Los actores religiosos son importantes transmisores de normas y la cooperación ecuménica e interreligiosa es de gran importancia para la cohesión social y la confianza, sobre todo en los procesos de paz y reconciliación. El fortalecimiento de la seguridad, las oportunidades y el empoderamiento de las personas para ser partícipes de los procesos democráticos y exigir sus derechos humanos es una parte importante del trabajo por la paz de Act Iglesia Sueca. Los procesos de paz deben estar cimentados en el derecho internacional –el cual incluye los derechos humanos– y en el derecho humanitario internacional; dichos procesos contribuyen a fortalecer los mecanismos

de afrontamiento y la resiliencia de las personas y las comunidades locales. Act Iglesia Sueca trabaja para garantizar que mujeres y jóvenes estén incluidos en los procesos de toma de decisiones en las situaciones de conflicto porque es este su derecho y porque esto promueve una paz justa y sostenible.

Los conflictos son frecuentemente atizados por las injusticias económicas o sociales y se refuerzan por el hecho de que las partes en el conflicto utilizan la pertenencia a los grupos para generar conceptos de enemigos. Esto puede, p.ej., estar conectado a la pertenencia religiosa o étnica, al género, a la edad, a la orientación sexual, a la identidad o a la expresión de género, así como al estado civil de una persona. Las personas refugiadas y trabajadores migrantes son, con frecuencia, especialmente vulnerables.

Existen una alarmante polarización y un extremismo violento. El contexto religioso actual necesita, por lo tanto, ser incluido en los análisis de paz y conflicto. En su carácter de actor basado en la fe, Act Iglesia Sueca cuenta con una oportunidad especial para contribuir al respeto hacia la libertad de religión o creencia, a la colaboración interreligiosa para el desarrollo sostenible que contrarreste la polarización religiosa y el extremismo y, a la vez, contribuya a sociedades pluralistas y pacíficas.

- *Los actores religiosos son parte activa de la sociedad civil, colaboran y juegan un desafiante y constructivo rol por los derechos humanos, la paz y el desarrollo sostenible*

Nuestra fe nos llama a denunciar el abuso de poder, desafiar la opresión y exigir rendición de cuentas. Act Iglesia Sueca ve el claro rol de las iglesias y otros actores religiosos – así como los liderazgos religiosos y las organizaciones basadas en la fe– en el trabajo para fortalecer a las personas en calidad de participantes y titulares de derechos para ser activos participantes en sus comunidades de fe y en la sociedad en su totalidad. En Act Iglesia Sueca queremos emplear el potencial de las iglesias y otros actores religiosos para aportar al cambio positivo, por lo que integramos conscientemente a la religión y los actores religiosos en nuestro trabajo. Queremos apoyar al trabajo de las iglesias y a estas como actores en la concreción de los derechos humanos y de los objetivos globales para el desarrollo sostenible. A fin de aportar constructivamente en el desarrollo de la sociedad, se necesitan liderazgos, teólogos y tologas que interpreten los tiempos actuales sobre la base de una teología que genere diálogos con su contexto social, que integren los derechos humanos en la reflexión teológica y exijan rendición de cuentas en sus propias circunscripciones así como en el espacio público.

- *Los portadores de deberes y los representantes religiosos fomentan los cambios en las leyes, normativas y prácticas para las personas, independientemente del género, a fin que tengan las mismas oportunidades de participación, voz y liderazgo en la iglesia y en la sociedad.*



El empoderamiento, la participación y transformar las relaciones de poder son imprescindibles para el desarrollo social democrático, justo y sostenible. La falta de igualdad es un problema generalizado y una violación de los derechos humanos. Exacerba la pobreza, el hambre, los problemas de salud y obstruye el desarrollo económico sostenible. Las normas y prácticas sociales, religiosas y culturales impiden que las mujeres y niñas puedan participar como miembros de la sociedad y les generan dificultades a la hora de acceder a los derechos sociales y económicos importantes, tales como la educación, el cuidado de salud, la tierra y los servicios financieros. Las normas destructivas que conectan a la masculinidad con el poder, la violencia, la sexualidad y el consumo de alcohol tienen consecuencias negativas para el desarrollo y la seguridad humana a nivel social, organizacional e individual. Partiendo del principio que reza que toda persona debe tener poder y oportunidades democráticas para moldear la sociedad, la iglesia y sus propias vidas, Act Iglesia sueca actúa en favor de la justicia de género y toma una posición firme en contra de las injusticias fundadas en el género, la orientación sexual o la identidad de género.

- *Los portadores de deberes y los actores religiosos hacen frente a la violencia sexual y de género, tanto en los conflictos armados como en la paz*

Los actores religiosos son transmisores de normas particularmente importantes en lo que se refiere al género, la sexualidad y conformación familiar. Act Iglesia Sueca quiere combatir toda forma de violencia sexual y de género y trabajar para garantizar que líderes y representantes de las iglesias y de las organizaciones relacionadas con las iglesias realicen acciones decisivas a este respecto. La violencia sexual y de género es un problema global en aumento que se encuentra en todos los países, dentro de todas las religiones y en todas las clases sociales y estructuras de la sociedad.

- *Los portadores de deberes y los representantes religiosos garantizan el acceso de las personas al conocimiento y servicios de salud sexuales y reproductivos, a fin de que éstas puedan tomar decisiones informadas respecto a sus propios cuerpos, a su sexualidad, convivencia y reproducción.*

La no discriminación es necesaria para la concreción de los derechos humanos y los actores religiosos son transmisores de normas particularmente importantes en lo que concierne al género, la sexualidad y la planificación familiar. Mientras que los estados tienen la responsabilidad primaria de brindar acceso al servicio de salud y seguridad social, los actores religiosos son fundamentales en muchos países en cuanto a la directa implementación de la educación y el cuidado de salud. Esto conlleva una gran responsabilidad y es una oportunidad para brindar un cuidado, consejo y apoyo no discriminatorios a las personas que se encuentran en situaciones de vulnerabilidad.

Act Iglesia Sueca enfatiza el valor positivo de la sexualidad humana y trabaja para garantizar que los derechos sexuales y

reproductivos se cumplan. Nos oponemos a las normas y prácticas culturales y religiosas que van en detrimento de la integridad física de las personas. La salud y los derechos sexuales y reproductivos son fundamentales para que las personas tengan poder sobre sus cuerpos, sexualidad y vidas. Dichos derechos incluyen el derecho a decidir sobre el propio cuerpo, sexualidad, convivencia, reproducción y a tener acceso a la asistencia sanitaria sexual y reproductiva crítica. Act Iglesia Sueca quiere trabajar para que haya un mejor acceso a los servicios de salud sexuales y reproductivos, incluyendo cuidados maternos, salud preventiva para mujeres, niñas y niños, acceso a métodos anticonceptivos, prevención y cuidados de enfermedades de transmisión sexual, incluyendo el VIH, abortos seguros y legales, además de educación sexual integral.

- *Los portadores de deberes garantizan el acceso de las personas a los medios de vida sostenibles y a la protección social*

La capacidad de las personas de ganarse la vida es la base para el cumplimiento de muchos de los derechos humanos. Toda persona tiene el derecho a una vida digna y a un justo nivel de vida. Un medio de vida sustentable que posibilite un justo nivel de vida se basa en parte en el trabajo propio o de la familia, y en parte en la seguridad social que todos los estados tienen la responsabilidad de brindar. Act Iglesia Sueca quiere trabajar para que los estados, ya sea individualmente o a través de cooperación internacional, asuman su responsabilidad de hacer cumplir el derecho que tienen todas las personas a un justo nivel de vida. Las iglesias y otros actores de la sociedad civil juegan, sobre todo por su larga experiencia brindando servicios de bienestar social, un rol importante impulsando el desarrollo de la asistencia social financiada con fondos públicos, sin reemplazar la responsabilidad que corresponde al estado.

Act Iglesia Sueca quiere trabajar para garantizar que las compañías respeten los derechos humanos y contribuyan a la concreción de los objetivos globales de sustentabilidad. Los estados son responsables de proteger a las personas, garantizando que las empresas actúen de forma responsable y brinden oportunidades para que las víctimas de abusos reciban compensación. El empoderamiento de las personas –sobre todo de las mujeres y jóvenes– aumenta si ayudamos a las condiciones de producción y las cadenas de valor inclusivas y sustentables. El trabajo con la producción sustentable se fortalece aún más a través del trabajo en Suecia por el consumo sostenible.

- *Los portadores de deberes aplican financiación y medidas climáticas en conformidad con los marcos acordados y los planes de acción nacionales.*

La creación y, por lo tanto, la supervivencia a largo plazo de la humanidad está amenazada por el impacto actual de los seres humanos en el planeta. Niños, niñas y jóvenes alrededor del mundo se están movilizando para exigir responsabi-

lidad al mundo adulto por el desarrollo no sostenible que les está despojando de su futuro. Act Iglesia Sueca es parte de un movimiento global que exige responsabilidad para garantizar justicia climática y ambiental. Trabajamos para que los estados tomen medidas climáticas justas, ambiciosas y con integración de género que cumplan con los acuerdos globales por el clima y el medio ambiente y con los objetivos globales para el desarrollo sostenible, además de reforzar la protección de las y los defensores del medio ambiente y el clima. Queremos trabajar para garantizar que las sociedades y las personas afectadas por las consecuencias de la crisis climática tengan el derecho de influir en las decisiones referentes al financiamiento para la adaptación climática y a recibir compensación por las pérdidas y daños como resultado de los desastres naturales.

- *Los portadores de deberes y los actores internacionales para el desarrollo reforman sus sistemas y estructuras a fin de cambiar los desequilibrios de poder sobre los recursos y garantizar la propiedad local*

El mundo se caracteriza por una distribución injusta del poder y los recursos, lo cual también se refleja en la ayuda para el desarrollo. Las experiencias de Act Iglesia Sueca con la misión internacional y la reflexión conjunta en el movimiento ecuménico global<sup>18</sup> nos ha dado herramientas para examinar con mirada crítica el sistema del que nosotros mismos somos parte. Hay un desfase en la implementación de los mecanismos de reforma para cambiar el poder en torno a los recursos de ayuda para el desarrollo. La apropiación local en la planificación, gobernanza e implementación es crucial para la justicia global, así como para un trabajo de cambio pertinente y eficaz. Por consiguiente, Act Iglesia Sueca trabaja sistemáticamente para ceder el poder y los recursos y reconsiderar cuál es nuestro rol en relación con los actores de cooperación ecuménicos y locales, además de desafiar al cambio a los portadores de deberes y a los actores internacionales para el desarrollo.

# TEORÍA DE CAMBIO





## Los aportes de Act Iglesia sueca

	Movilización	Desarrollo de capacidades	Colaboración	Incidencia
<p>Los métodos estratégicos de trabajo para promover las condiciones en las que nos enfocamos se basan en seis áreas temáticas integradas:</p> <p><i>Teología y desarrollo, Paz Justa, Medios de vida justos y sustentables, Justicia y equidad de género, DSSR, Resiliencia.</i></p>	<ul style="list-style-type: none"> <li>Para mayor concienciación del trabajo de Act Iglesia Sueca en conjunto con las copartes y sus resultados.</li> <li>Para un mayor compromiso y más recursos para el trabajo de Act Iglesia Sueca y nuestras copartes por parte de personas privadas, congregaciones y donantes institucionales.</li> <li>Para fortalecer las plataformas dentro de Act Iglesia Sueca para un movimiento de justicia global.</li> <li>Para crear opinión pública, en favor de la justicia global, haciendo hincapié especialmente en la justicia climática.</li> <li>Para crear opinión pública por una fuerte ayuda sueca para el desarrollo.</li> <li>Para fortalecer la capacitación popular en los temas de justicia global con un énfasis en la justicia climática, la justicia de género y en el rol de los actores religiosos en el desarrollo.</li> <li>Para la presencia regional en los programas país y para ser un canal pertinente y eficaz entre los financiadores institucionales, la participación local sueca y las comunidades locales a nivel global.</li> </ul>	<ul style="list-style-type: none"> <li>Para mayor capacidad de las iglesias y líderes de estas a fin de conciliar la teología con la diaconía y con los derechos humanos.</li> <li>Para un liderazgo igualitario y con conciencia de género de nuestras copartes.</li> <li>Para mayor capacidad organizativa en cuanto a calidad y rendición de cuentas, además de gestión interna y de control de la organización coparte.</li> <li>Para una mayor capacidad de las organizaciones copartes para integrar análisis ambiental, de riesgos y sensibilidad al conflicto en sus acciones.</li> <li>Para mayor capacidad de asistencia sanitaria religiosa local y para que las instituciones educativas brinden asistencia y educación integral relativa a los DSSR.</li> <li>Para mayor capacidad de las iglesias y los actores locales de fortalecer la resiliencia en las comunidades afectadas por las crisis.</li> </ul>	<ul style="list-style-type: none"> <li>Para mayor capacidad de las iglesias y los actores locales para trabajar en conformidad con los principios basados en los derechos humanos y perspectiva de género (PANEL+, por el acrónimo en inglés).</li> <li>Para mayor capacidad de las iglesias y los actores locales de exigir los derechos humanos para los grupos estructuralmente vulnerables y las personas desplazadas.</li> <li>Para mayor capacidad de las iglesias y los actores locales de fortalecer las oportunidades de participación de las personas en el desarrollo económico, en condiciones justas, igualitarias y sostenibles.</li> <li>Para mayor capacidad de los actores de cambio religioso a fin de que transformen las normas, leyes y prácticas discriminatorias y estigmatizantes que limitan la paz justa y la concreción de la justicia de género y los DSSR.</li> <li>Para mayor capacidad de incluir el contexto religioso en los análisis de paz y conflicto, así como en la respuesta humanitaria.</li> </ul>	<ul style="list-style-type: none"> <li>Para defender los derechos humanos y los principios y valores democráticos.</li> <li>Para atraer la atención a la situación actual en contextos regionales donde actúan las copartes de Act Iglesia Sueca.</li> <li>Para contrarrestar la legislación, las prácticas y las normas discriminatorias y estigmatizantes que restringen la implementación de la equidad de género y los DSSR.</li> <li>Para que la comunidad humanitaria internacional y los financiadores globales asuman su responsabilidad de redistribuir el poder y los recursos entre las personas y las comunidades locales afectadas por las crisis.</li> <li>Para que se implementen las medidas y la financiación climáticas.</li> <li>Para ayudas y políticas de desarrollo fuertes, basadas en los derechos humanos y que efectiven el desarrollo a nivel europeo, global y en Suecia.</li> <li>Para sistemas sanitarios y de protección social generales, amplios, que incluyan DSSR e inclusivos en materia de género.</li> </ul>
<p><b>Relaciones</b></p>	<p>La teoría de cambio y los aportes de Act Iglesia Sueca se basan en una serie de relaciones lógicas que son esenciales para obtener buenos resultados. Dichas relaciones son importantes áreas de aprendizaje y seguimiento para el desarrollo del programa de Act Iglesia Sueca. Se podrán encontrar en cursiva en el tercer capítulo del plan estratégico.</p>			
<p><b>Desafíos y posibilidades</b></p>	<p>A fin de identificar los desafíos y las posibilidades para la visión, objetivos y el orden basado en los derechos humanos que deseamos promover, se requiere un continuo análisis del mundo circundante. Esto incluye análisis de las dinámicas de poder y del contexto, así como de los riesgos y las oportunidades, teniendo en cuenta los diferentes niveles – local, regional y global – y sus interconexiones.</p>			

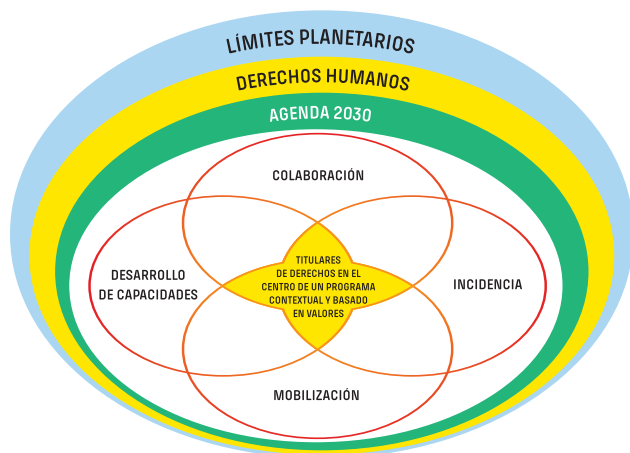
### 3. ASÍ TRABAJAMOS

*El presente capítulo describe los métodos de trabajo estratégico de Act Iglesia Sueca, junto con su aporte a la concreción de las condiciones y objetivos delineados en la teoría del cambio.*

Nos apoyamos en el evangelio de Jesús, que se posiciona con quienes están en situaciones de vulnerabilidad y que quiere que hagamos por otras personas lo que queremos que ellas hagan por nosotros<sup>9</sup>. Nuestra fe nos conduce a la acción y, junto con las personas alrededor del mundo, luchamos por el derecho de cada ser humano a una vida digna.

Act Iglesia Sueca lleva a cabo su trabajo sobre la base de los principios rectores, de nuestros objetivos y compromisos de calidad y rendición de cuentas. En conjunto con las organizaciones copartes y las alianzas ecuménicas, contribuimos al desarrollo democrático, justo, sustentable y basado en los derechos humanos, así como a que las iglesias y actores locales tengan las condiciones para ser actores dinámicos de la sociedad civil, que transformen sus sociedades en dirección positiva. Act Iglesia Sueca planifica y gestiona la mayor parte de su trabajo a través de programas. Dichos programas se describen en los documentos estratégicos rectores que marcan los objetivos y prioridades para que Act Iglesia Sueca contribuya al cambio dentro de las áreas específicas de actividad.

IMAGEN: ESBOZO ESQUEMÁTICO DE LA INTERACCIÓN DE LOS MÉTODOS DE TRABAJO ESTRATÉGICO DE ACT IGLESIA SUECA



En nuestro trabajo, las personas titulares de derechos y los actores locales deben tener acceso a la información, conocer sus derechos y contar con el poder y recursos para tomar decisiones y participar en el trabajo que afecta sus vidas. Trabajamos con alianzas ecuménicas globales y con otras organizaciones copartes para desarrollar buenos mecanismos de rendición de cuentas

para todas nuestras partes interesadas comunes, incluyendo el compartir experiencias y recursos en áreas temáticas, estándares y métodos para gestionar y controlar las actividades de desarrollo a largo plazo. Act Iglesia sueca cuenta con la certificación de conformidad con la Norma Humanitaria Esencial (CHS, por sus siglas en inglés) y la Iniciativa Humanitaria de Garantía de Calidad (HQAI – chs – 2016-01)<sup>20</sup>, lo cual ratifica que la calidad y la rendición de cuentas se reflejan a través de todo el trabajo.

Los compromisos de calidad y rendición de cuentas de Act Iglesia Sueca son:

1. Trabajar con un enfoque basado en los derechos humanos
2. Trabajar con integración de género
3. Trabajar para la sustentabilidad ecológica
4. Trabajar en cooperación y reciprocidad
5. Trabajar de forma abierta, transparente y fomentando la participación
6. Contribuir con apoyo pertinente, eficiente, basado en los resultados y sensible a los conflictos
7. Gestionar las quejas
8. Ser una organización que aprende
9. Brindar apoyo al personal y desarrollo de capacidades
10. Seguir el Código de Buenas prácticas de la Alianza ACT para sus miembros, así como los requisitos suecos actuales de Swedish Fundraising Council (Consejo Sueco de Recaudación de Fondos), Swedish Fundraising Control (Control Sueco de Recaudación de Fondos) y el principio sueco de acceso público a la información.

La teoría de cambio y las contribuciones de Act Iglesia sueca se fundamentan en varias relaciones lógicas que son esenciales para obtener buenos resultados. Estas relaciones constituyen importantes áreas de aprendizaje y evaluación para el desarrollo operativo de Act Iglesia Sueca. Este capítulo presenta un marco de referencia sobre cómo opera Act Iglesia Sueca y como desarrolla sus programas dentro de cuatro métodos de trabajo estratégicos generales – movilización, desarrollo de capacidades, colaboración e incidencia.

#### 3.1 MOVILIZACIÓN

Act Iglesia Sueca se asienta en el espíritu de solidaridad global y participación de la gente. Mediante la movilización de recursos y el compromiso con la ayuda internacional para el desarrollo de gran calidad y con las personas titulares de derechos en el centro, Act Iglesia Sueca contribuye con el desarrollo de comunidades democráticas justas y sostenibles. Nuestra tarea se fundamenta en algunas relaciones importantes que encontrará en cursiva en el texto a continuación.

### 3.1.1 COMPROMISO EN SUECIA

Act Iglesia Sueca es apoyado en gran parte por el voluntariado y por un fuerte compromiso local. Es la interacción entre el compromiso local en Suecia y las iglesias y otros movimientos comunitarios a nivel global lo que nos da el mandato para llevar a cabo nuestro trabajo.

En muchas diócesis y parroquias, el trabajo internacional es una parte integrada a las actividades, donde la importancia del trabajo solidario con nuestras iglesias hermanas y otras copartes alrededor del mundo es una fuerza motivadora y de gran inspiración diaria, también a nivel local. Queremos estimular y mejorar este compromiso y también aumentar la conciencia de la tarea que Act Iglesia Sueca realiza, tanto dentro de la iglesia misma, como de Suecia en general. *A fin de aumentar el interés de las personas en Act Iglesia Sueca, estas necesitan saber que Act Iglesia Sueca existe y cuál es la tarea que se lleva a cabo.* El objetivo es el de aumentar el compromiso con la tarea que Act Iglesia Sueca hace contra las injusticias globales, contribuyendo, por tanto, con un movimiento más amplio para el cambio a nivel local y global.

Nos esforzamos para ser una plataforma donde las personas puedan canalizar el deseo e impulso de voluntariado que sienten, a través de formas flexibles de participación y comunicación. De esta forma, podemos auspiciar encuentros entre personas que desean convertir su fe en acción, generar esperanza, emprender acciones en aras de un mundo más justo e inspirar a otros/as a participar. Trabajamos juntos para desarrollar un movimiento de justicia global promoviendo la activa participación en los asuntos internacionales entre nuestro personal, las personas voluntarias y miembros de la Iglesia Sueca a nivel local y nacional. *Para movilizar el compromiso, se necesita una plataforma que ofrezca oportunidades de acción; necesitamos sentir que somos una parte importante de algo más grande.* La visibilidad y la participación en los medios y en diferentes ámbitos, son importantes para aumentar la conciencia de Act Iglesia sueca y conocer las experiencias de nuestras copartes. Asimismo, es a través de la movilización de la opinión pública que contribuimos al cambio en consonancia con los temas de

### 3.1.2 MOVILIZANDO LOS RECURSOS

Act Iglesia Sueca es apoyada por donaciones de congregaciones y por donaciones individuales. Dar es una forma de traducir la fe en acción y constituye una oportunidad para la participación y la intervención en el trabajo contra las injusticias globales. La confianza y el conocimiento son vitales para que las personas tengan voluntad de dar y de comprometerse con el trabajo de Act Iglesia Sueca. *Para comprometerse, las personas necesitan conocer los beneficios que Act Iglesia Sueca aporta –a las y los titulares de derechos– para afrontar los desafíos que existen en el mundo. También necesitan ser motivadas por los mensajes y percibir a Act Iglesia Sueca como un actor confiable, pertinente y valiente.* El compromiso local también es una base fundamental para el financiamiento del trabajo internacional. A fin de lograr aumentar la conciencia, la confianza y participación en Act Iglesia Sueca, necesitamos difundir nuestros beneficios y nuestras fortalezas. Con el fin de

apuntalar esta comunicación, hay un plan, una plataforma de comunicaciones y pautas. Estos documentos nos ayudan a diferenciar a Act Iglesia Sueca de otros actores en Suecia, además de ayudarnos a actuar internamente como una organización única y darnos dirección para la comunicación externa.

Para contar con credibilidad y ser significativos en Suecia, y sobre todo, dentro de la Iglesia Sueca, Act Iglesia Sueca necesita probar tanto su conocimiento como su experiencia en los países donde se lleva a cabo la mayor parte del trabajo, así como ser un vínculo entre las personas comprometidas en Suecia y las personas titulares de derechos a quienes brindamos apoyo. Necesitamos comunicar los resultados, responder preguntas y conectar a las personas globalmente. Con su presencia en los programas país, Act Iglesia Sueca puede trabajar en estrecho contacto con los actores locales y las personas y ser, por ende, la organización con la que tantas personas en Suecia eligen comprometerse y a la cual dan su apoyo.

Es importante integrar nuevas formas de recaudar fondos, a fin de crear las condiciones para nuestro trabajo. El objetivo es aumentar el número de congregaciones y personas que donan su tiempo y dinero a Act Iglesia Sueca, contribuyendo así con un movimiento por el cambio aún más vasto, a nivel local y global. *Para que alguien se comprometa a largo plazo, necesita la confirmación de que lo que hace contribuye al cambio y que puede participar e influenciar al movimiento del cual forma parte.* Por lo tanto, la gestión de relaciones y comentarios es crucial, así como la capacitación a nivel popular sobre el rol de los actores religiosos en el desarrollo. Durante el período de la estrategia, centraremos el trabajo con la capacitación a nivel popular en la justicia climática, la justicia de género y el rol de los actores religiosos en el desarrollo.

Act Iglesia Sueca también financia su trabajo con fondos provenientes de donantes institucionales como Sida y las embajadas suecas, la Comisión Europea y numerosas fundaciones. Un mayor financiamiento institucional es parte importante de la concreción de los objetivos de Act Iglesia Sueca, dentro del marco de nuestros valores rectores y compromisos de calidad y rendición de cuentas. Los consorcios representan un enfoque importante para poder gestionar grandes subvenciones. La Alianza ACT brinda una amplia variedad de posibilidades de cooperación, sobre todo, con los actores locales.

Act Iglesia Sueca aspira a intensificar su presencia en las regiones donde se están implementando los programas, en estrecha colaboración con las copartes y los foros ACT. El personal en las regiones representa a Act Iglesia Sueca y trabaja en diálogo íntimo con las copartes, desarrolla y realiza un seguimiento del trabajo, mantiene contacto con las embajadas y otros donantes a fin de, junto con las copartes, lograr el financiamiento que esté disponible tanto a nivel local como regional, además de contribuir con el aprendizaje interno y las funciones de comunicación y recabar información. Trabajar en conjunto con las copartes ex-

ige muchos recursos y, en muchos casos, presupone un registro a nivel local. En consonancia con el compromiso de trasladar el poder y los recursos, Act Iglesia Sueca trabaja para garantizar que los recursos sean gestionados localmente para, en último término, retirar gradualmente nuestro rol intermediario en la ayuda para el desarrollo.

### 3.2 DESARROLLO DE CAPACIDADES

La teoría de cambio de Act Iglesia Sueca se basa en el poder que los actores locales tienen de actuar en aras de los derechos y la dignidad humanos en su contexto. Por lo tanto, Act Iglesia Sueca, mediante el diálogo y el aprendizaje mutuo junto a las copartes y titulares de derechos, contribuye a los procesos en los que las personas, las organizaciones y la sociedad en su conjunto despliegan, generan, fortalecen, adaptan y mantienen las capacidades a través del tiempo<sup>21</sup>. El trabajo se cimenta en algunas relaciones importantes que encontrará en cursiva en el texto a continuación.

#### 3.2.1 APROPIACIÓN LOCAL

El espacio y la capacidad de las organizaciones de la sociedad civil para trabajar a favor de los derechos y la dignidad humanos, basados en sus identidades, mandatos y roles, son prerrequisitos para el cumplimiento de los objetivos en el trabajo y los programas de Act Iglesia Sueca. *Al adoptar un enfoque basado en los derechos humanos, con perspectiva de género, las actividades junto a las personas titulares de derechos contribuyen con una cultura democrática, con el respeto por los derechos humanos, la rendición de cuentas y la no discriminación, además de aumentar las oportunidades de identificar y abordar las injusticias y los desafíos junto con ellos/as.*

El trabajo transformador debe ser definido y apropiado por las personas a quienes afecta de forma local; por lo tanto, la cooperación con los actores locales, sobre todo las iglesias y las organizaciones basadas en la fe, constituye un enfoque estratégico importante para fomentar la acción local en el programa de Act Iglesia Sueca. *Sin embargo, a fin de concretar la influencia y liderazgo de los actores locales en el trabajo humanitario y la cooperación para el desarrollo, es imperioso un cambio que traslade el poder y los recursos desde las organizaciones externas hacia las locales.*

Act Iglesia Sueca necesita, por tanto, junto con otras organizaciones de ayuda con sede en el norte, ceder el poder y los recursos y atreverse a reformular sus roles en relación con las copartes y los actores locales, además de cuestionar y deshacernos de la discriminación estructural en nuestras organizaciones. Act Iglesia Sueca es una coparte activa y promueve la cooperación que se caracteriza por la independencia organizacional y la igualdad en las relaciones, un mutuo respeto y calidad y rendición de cuentas conjuntamente, en conformidad con los Principios de Estambul y la Norma Humanitaria Esencial (CHS, por sus siglas en inglés). Act Iglesia Sueca acompaña a las personas<sup>22</sup> y a las organizaciones copartes, facilita las condiciones adecuadas para su existencia y operaciones, participa del desafío mutuo

para desarrollarse y crecer en sus roles y también moviliza los recursos y apoyo necesarios para su causa.

El propósito de la presencia de Act Iglesia Sueca siempre será el de fortalecer las colaboraciones y los actores locales; por consiguiente, la cooperación con las copartes siempre está en el centro. Un principio fundamental es el del no armar estructuras costosas, sino buscar soluciones eficientes en materia de recursos. Una parte importante es, por ende, la coordinación con los otros miembros de la Alianza ACT.

#### 3.2.2 CAPACIDAD ORGANIZACIONAL

Con el objeto de promover la sustentabilidad y de alterar los desequilibrios de poder y recursos, Act Iglesia Sueca contribuye con la capacidad y habilidad de las organizaciones para que estas sean actores de cambio efectivos, pertinentes y prioricen la calidad. Esto se logra, entre otros factores, enfatizando el liderazgo igualitario, con perspectiva de género y la participación. Y también se logra al permitir y mantener sistemas adecuados de calidad y rendición de cuentas, a la par de una gestión y control internos. Junto con las iglesias y los actores locales podemos implementar un trabajo más consciente de los riesgos, adaptable y transformador cuando contamos con las estructuras adecuadas para la transparencia y la rendición de cuentas para con las personas titulares de derechos, así como la capacidad para integrar el análisis de riesgos, del clima y medio ambiente, además de la sensibilidad a los conflictos.

*La participación activa de los actores religiosos en la sociedad civil y su rol constructivo y provocador en los temas de derechos humanos, paz y desarrollo sostenible son de importancia local y global. Por lo tanto, Act Iglesia Sueca promoverá la capacidad de las iglesias y los actores basados en la fe a fin de que trabajen en consonancia con los principios de un enfoque basado en los derechos humanos, con perspectiva de género. Ello incluye la capacidad de las iglesias y sus líderes para llevar a cabo su mandato sobre la base de una teología consciente contextualmente, que enfatice la importancia de la práctica y la vida vivida aquí y ahora, así como la capacidad de unir teología, diaconía y derechos humanos. Esto también se aplica a la capacidad de las instituciones educativas, religiosas y de salud locales de poder brindar una educación sexual integral y una adecuada atención médica en lo relativo a la salud y derechos sexuales y reproductivos.*

#### 3.2.3 CAPACIDAD TEMÁTICA

La teoría de cambio de Act Iglesia Sueca depende de la capacidad de las iglesias y los actores locales para exigir los derechos humanos de los grupos estructuralmente vulnerables, como los pueblos indígenas, las mujeres, la juventud, las minorías étnicas y religiosas, las personas LGTBQI+ y las personas desplazadas. Act Iglesia Sueca tiene un enfoque holístico sobre la capacidad y es el diálogo con las copartes el que define las oportunidades de actividades específicas de capacitación y de aprendizaje mutuo. Esto puede ser, por ejemplo, un apoyo en la capacitación para el trabajo por el cambio dentro de áreas temáticas, ampliación de redes en relación a los actores relevantes o una mayor participación y rol en la sociedad civil.

Los actores religiosos desempeñan un papel fundamental en cuanto a los valores y a potenciar la cohesión social y la confianza. Ejercen una influencia particular sobre las normas relativas al género, la planificación familiar y la sexualidad. La Iglesia Sueca tiene una postura muy clara a favor de la justicia y contra la discriminación y la estigmatización a causa del género, de la identidad de género o de la orientación sexual. *Esto le brinda a Act Iglesia Sueca oportunidades especiales para plantear desafíos y, a la vez, respaldar a los actores religiosos para que asuman un rol constructivo al transformar las normas, leyes y prácticas discriminatorias y estigmatizantes que restringen la paz justa, la participación igualitaria en el desarrollo económico y el cumplimiento de la justicia de género y los DSSR.* En situaciones de crisis y conflicto, cuando se acentúan las divisiones, Act Iglesia Sueca aporta al conocimiento y la capacidad de relacionarse con los contextos y actores religiosos.

### 3.2.4 EDUCACIÓN Y REFLEXIÓN TEOLÓGICAS

La educación teológica es la herramienta de las iglesias para capacitar, brindar apoyo y equipar a las personas para distintas misiones de liderazgo al servicio de la iglesia. *Que las y los líderes de la iglesia tengan profundas bases teológicas y un enfoque crítico y autocrítico en su interpretación de los textos sagrados, en la autocomprensión de la iglesia y en su análisis teológico del presente, son prerequisites para que las iglesias puedan tener un rol constructivo y desafiante en el espacio público y actuar como un actor social pertinente que desarrolla la cohesión social y los valores, además de la confianza.*<sup>23</sup> La reflexión y educación teológicas incluyen la educación académica, la capacitación y la educación popular de líderes religiosos/as, empleados/as y voluntarios/as. Es parte de las tareas básicas de la iglesia, así como un método para lograr los objetivos en las áreas temáticas y los programas.

Mediante la capacitación popular, se parte de la reflexión común y se obtienen aprendizajes y conocimientos nuevos. Diversas formas de educación durante el desempeño de líderes en las iglesias, incluyendo liderazgo y desarrollo de organizaciones, por ejemplo, también son parte importante del trabajo de Act Iglesia Sueca. En los últimos años, han aumentado las tensiones teológicas dentro de y entre diferentes iglesias luteranas en el mundo, lo cual se debe, en parte, a las diferentes visiones de las iglesias sobre la interpretación y aplicación de la Biblia, los puntos de vista sobre la identidad confesional o en los ámbitos de justicia de género y salud y derechos sexuales y reproductivos. Es en este contexto que el tema de la educación teológica es importante para las iglesias miembros de la FLM.

## 3.3 COLABORACIÓN

El enfoque ecuménico de Act Iglesia Sueca se basa en el deseo de colaborar y participar juntos en el diseño de las condiciones para el desarrollo sostenible en conjunto. Al aportar plataformas para el intercambio y el diálogo, Act Iglesia Sueca puede promover la colaboración y la coordinación a nivel local, regional y global. Nuestra tarea se fundamenta en algunas relaciones importantes que encontrará en cursiva en el texto a continuación.

### 3.3.1 COLABORACIÓN A NIVEL LOCAL Y REGIONAL

Act Iglesia Sueca se basa en la colaboración. Esto significa que trabajamos en conjunto con nuestras copartes y no separadamente. Las relaciones de colaboración de Act Iglesia Sueca son a largo plazo y la cooperación con las iglesias tiene, a menudo, una base histórica, construida sobre procesos abiertos a largo plazo para el intercambio y el aprendizaje mutuo. Aunque las posiciones teológicas que la Iglesia Sueca ha tomado respecto a la justicia de género, la equidad de género y la salud y derechos sexuales y reproductivos son poco comunes en el contexto global, hay movimientos y grupos dentro de la mayoría de las iglesias y confesiones que hacen interpretaciones teológicas similares. *Para que las discusiones teológicas sobre lo que nos une, así como sobre nuestros conflictos de valores sean constructivas, desafiantes y nos invitemos mutuamente a la reflexión, Act Iglesia Sueca necesita mantener relaciones a largo plazo y basadas en la confianza con las iglesias y copartes ecuménicas.*

Las copartes basadas en la fe de Act Iglesia Sueca tienen una larga experiencia y profundo conocimiento contextual en el trabajo de la paz –el cual es una parte medular del trabajo ecuménico e interreligioso– así como en los temas de salud y formas de vida, que están fuertemente arraigadas en el trabajo diaconal. En calidad de iglesia y de actor en la ayuda para el desarrollo basada en los derechos humanos, Act Iglesia Sueca coopera con instituciones religiosas, con organizaciones basadas en la fe y con organizaciones de derechos humanos seculares y puede contribuir a tender puentes, al diálogo y la cooperación en áreas temáticas específicas. *A fin de crear las condiciones para el diálogo y colaboración constructivos y con plena confianza, Act Iglesia Sueca, junto al movimiento ecuménico, validará el llamamiento a construir relaciones con las personas de otras fes o creencias, basándose en la apertura teológica y la libertad de religión y creencias.* En el trabajo de paz, Act Iglesia Sueca promueve la cooperación interreligiosa para un entendimiento mutuo más profundo y para prevenir el extremismo y la radicalización religiosa. En contextos de mucho conflicto y complejos del punto de vista religioso, la cooperación interreligiosa constructiva lleva en sí un poder de construcción de paz.

Los desafíos locales, regionales y globales nos influyen y nos fortalecen mutuamente y las soluciones locales relevantes y efectivas requieren, con frecuencia, de colaboración y análisis regionales. El aporte de Act Iglesia Sueca al diálogo con las copartes es, entre otras cosas, el de impulsar la colaboración entre las organizaciones locales y regionales, centrándonos en los grupos estructuralmente vulnerables, en las personas desplazadas, en la justicia de género, en la salud y derechos sexuales y reproductivos y en la justicia climática. En su rol de actor internacional, Act Iglesia Sueca también posibilita el intercambio de capacidades y experiencias dentro de, y entre, diferentes contextos regionales y en los diversos programas en que trabajamos.



### 3.3.2 COOPERACIÓN Y COORDINACIÓN GLOBAL

La membresía de la Iglesia Sueca en el Consejo Mundial de Iglesias y en la Federación Luterana Mundial, además de la participación de Act Iglesia Sueca en estas organizaciones y la membresía en la Alianza ACT posibilitan una participación multilateral amplia y coordinada en, entre otras cosas, el trabajo de incidencia, el desarrollo de capacidades y métodos, la educación teológica y la diaconía ecuménica. A través del CMI y la FLM, se crean las condiciones para la colaboración, junto a otras iglesias miembros y organizaciones relacionadas con la iglesia, tales como los consejos cristianos y las organizaciones de ayuda. En el centro se sitúan la unidad visible de las iglesias, la teología ecuménica y el trabajo con las diversas cuestiones diaconales sobre la justicia y los aportes al desarrollo sostenible<sup>24</sup>.

La FLM también lleva a cabo un trabajo a escala mundial en la cooperación para el desarrollo a largo plazo y la tarea humanitaria. En calidad de miembros del CMI, la FLM y la Alianza ACT, recibimos la influencia de las estrategias de estas organizaciones. Nuestro trabajo también contribuye con los procesos globales que influyen la planificación de la cooperación práctica y las estrategias. El análisis conjunto y la amplia cooperación que provienen de la membresía brindan profundidad y amplitud, las cuales fortalecen nuestro trabajo. Juntos, podemos desarrollar estándares y pautas comunes para el trabajo humanitario responsable y efectivo, la cooperación para el desarrollo y el trabajo para la paz.

La Alianza ACT es una de las mayores alianzas globales basadas en la fe para el trabajo humanitario, el trabajo para el desarrollo y el trabajo de incidencia. La Alianza ACT posibilita la cooperación y coordinación en las regiones y países donde trabaja Act Iglesia Sueca y engloba miembros que coordinan y contribuyen con sus recursos y sus competencias especiales para el desarrollo conjunto de capacidades. Act Iglesia Sueca trabaja específicamente para promover la coordinación y el liderazgo locales en los esfuerzos conjuntos y en los foros locales y regionales para los miembros de ACT. En el trabajo humanitario, la Alianza ACT forma el marco principal para la cooperación entre organizaciones.

Un trabajo de diálogo de políticas requiere de amplia cooperación con las organizaciones y redes a diferentes niveles de la sociedad. *A fin de tener un mayor impacto en el diálogo político sobre el desarrollo y los temas humanitarios que cuando actuamos separadamente, Act Iglesia Sueca y las copartes necesitamos ser activas en la cooperación ecuménica multilateral.* El CMI, la FLM y la Alianza ACT son actores especialmente importantes a la hora de coordinar y cooperar. Las tres organizaciones cuentan con la acreditación de la ONU. Esto permite que Act Iglesia Sueca y otras iglesias y organizaciones relacionadas con la iglesia puedan vincular los temas a nivel local, nacional, regional y global. El creciente interés por la religión y el rol de los actores religiosos en los temas del desarrollo, incluyendo la Agenda 2030 y los Objetivos de Desarrollo Sostenible, ha aumentado la demanda de

competencias del CMI, la FLM y la Alianza ACT por parte de la comunidad internacional.

Act Iglesia Sueca también promueve la colaboración y la rendición de cuentas dentro de la sociedad civil, los actores empresariales y el gobierno y otros actores para el desarrollo sostenible y eficiente. Las autoridades y los actores empresariales son, por un lado, agentes que influyen el trabajo y, por otro lado, importantes actores con quienes colaborar por el cambio. Por lo tanto, Act Iglesia Sueca forma parte de varias redes temáticas específicas y coopera con actores que son pertinentes dentro de lo que deseamos lograr mediante el trabajo de diálogo de incidencia.

### 3.3.3 COORDINACIÓN DE ESFUERZOS HUMANITARIOS Y TRABAJO A LARGO PLAZO

En las crisis mundiales agudas y prolongadas, con frecuencia, las necesidades inmediatas no se pueden separar de los problemas básicos que necesitan abordaje a largo plazo. Esto significa que los actores humanitarios y de desarrollo necesitan coordinar sus tareas para ser relevantes. *Para fortalecer la capacidad de gestionar, recuperarse, aprender y minimizar los efectos de las crisis, Act Iglesia Sueca necesita garantizar que el trabajo humanitario y el trabajo de desarrollo a largo plazo interactúen, que estén firmemente enraizados en los contextos locales y que se basen en las prioridades locales.*

Como parte de la alianza ACT y como actor basado en la fe con una larga experiencia en el trabajo humanitario y para el desarrollo, los vínculos entre ellos son parte evidente del mandato y de la organización de Act Iglesia Sueca. Esto se acentúa por el hecho de que Act Iglesia Sueca trabaja a menudo con las mismas copartes y titulares de derechos tanto en el trabajo para el desarrollo a largo plazo como en la crisis humanitaria. Act Iglesia Sueca tiene una competencia especial para contribuir con un enfoque holístico y para posibilitar la programación coordinada y quiere estar a la vanguardia de las soluciones innovativas coordinadas.

Act Iglesia Sueca llevará a cabo, consecuentemente, un trabajo de programas coordinado y sincronizado geográficamente. El trabajo en crisis complejas, a largo plazo, incluyendo la respuesta a refugiados, comienza solamente allí donde Act Iglesia Sueca tiene relaciones con copartes locales de larga data. El análisis humanitario y la capacidad de respuesta deben formar parte de todos los programas y, a modo de apoyo en esa tarea, hay directivas estratégica para el trabajo humanitario de Act Iglesia Sueca.

### 3.3.4 COORDINACIÓN NACIONAL DENTRO DE LA IGLESIA SUECA

Los desafíos a nivel local, nacional y global están interrelacionados y somos interdependientes. La Iglesia Sueca es un actor influyente a nivel local, nacional e internacional y hay numerosas áreas en las que las diferentes partes de la Iglesia Sueca trabajan juntas y contribuyen a cambios positivos para las

personas que viven en situaciones de vulnerabilidad. Mucho del trabajo realizado a nivel de parroquia está vinculado internacionalmente a eventos. Nuestra participación en todos los niveles nos ofrece oportunidades especiales de adoptar un enfoque holístico ante los desafíos.

*El Departamento Internacional tiene un rol de apoyo para con las diócesis y parroquias, con el fin de contribuir con la garantía de calidad, con el conocimiento en profundidad y una creciente participación en el trabajo de Act Iglesia Sueca. Un ejemplo es el trabajo extenso con intercambios y programas de pasantías con las diócesis para brindar a jóvenes y otras personas la oportunidad de compartir la fe y la vida.*

Compartir información, así como la cooperación interna, son esenciales para beneficiarse de todas las experiencias que existen dentro de la iglesia, creando sinergias y manteniendo nuestra credibilidad como actor. En reuniones con otras iglesias y organizaciones, las diversas secciones de la Iglesia Sueca actúan como un actor coherente. Esto es particularmente importante en nuestras relaciones ecuménicas con el Consejo Cristiano de Suecia (SKR, por sus siglas en sueco), el Consejo Sueco de Misión (SMR, por sus siglas en sueco), el CMI y la FLM.

Los representantes de la Iglesia Sueca, en los diversos contextos, provienen de diferentes partes de la misma. El trabajo con Agenda 2030, la migración y el clima son ejemplos de áreas que requieren cooperación interna, puesto que gran parte del trabajo realizado a nivel de parroquia, diócesis y a nivel nacional está vinculado con los desafíos internacionales. A fin de aumentar la eficiencia y relevancia, se necesita una estrecha coordinación en lo que se refiere a diálogos de políticas, aprendizajes y mejoramiento del conocimiento y métodos de trabajo en determinadas áreas como ser la migración, el clima y la sostenibilidad, las industrias extractivas y los pueblos indígenas, además de teología y ecumenismo.

### 3.4 INCIDENCIA

Las posibilidades de cumplimiento de los derechos humanos y los objetivos de sostenibilidad global dependen de las decisiones y los marcos de referencia de quienes toman decisiones a nivel local, regional y global. Al entablar diálogos cualitativos, a largo plazo sobre las políticas y a través del trabajo de incidencia a fin de ejercer influencia en los procesos políticos, las actitudes y las normas sociales, Act Iglesia Sueca puede ser una fuerza de cambio que promueva la concreción de los objetivos delineados en la teoría de cambio. Nuestra tarea se fundamenta en algunas relaciones importantes que encontrará en cursiva en el texto a continuación.

#### 3.4.1 DIÁLOGO POLÍTICO

Al trabajo de Act Iglesia Sueca para influir en las decisiones y procesos políticos, así como en las actitudes y normas sociales, es lo que llamamos diálogo político, con énfasis en el diálogo como enfoque y como método. El diálogo político es un trabajo

a largo plazo dirigido a contribuir con un cambio positivo en la política, las normas y las prácticas orientadas a los derechos humanos y la igualdad de todas las personas. *Para poder modificar las profundas causas estructurales que obstaculizan el cumplimiento de los derechos humanos, la paz, la justicia, la igualdad, la seguridad y la sostenibilidad ecológica, Act Iglesia Sueca se compromete con el diálogo político cualitativo y a largo plazo.*

Act Iglesia Sueca cuenta con una perspectiva a largo plazo y comienza con un análisis de las causas profundas de los problemas a la hora de diseñar estrategias para el diálogo político. En dicho diálogo, Act Iglesia Sueca actúa en conjunto con redes y organizaciones locales, nacionales, regionales y globales, tanto religiosas como seculares. También cooperamos con fundaciones, instituciones educativas y de investigación, con grupos de interés y, bilateralmente, con organizaciones copartes. El trabajo involucra tanto a los portadores de deberes morales como legales y, a fin de lograr cambios, se emplean varios métodos, tales como la incidencia, las discusiones de mesa redonda y los seminarios públicos, la construcción de capacidades y el diálogo con responsables de la toma de decisiones, así como la incidencia en la opinión pública. *Act Iglesia Sueca se esfuerza por crear y fortalecer las sinergias entre los actores a nivel local, regional y global en el diálogo político y quiere ayudar a que la sociedad civil y las personas titulares de derechos identifiquen cuando la legislación nacional no les garantiza sus derechos humanos, a fin de que la rendición de cuentas pueda efectuarse al nivel que corresponde. Generar oportunidades de diálogo e identificar y fortalecer a los actores para el cambio es de particular importancia en las situaciones en las que el espacio democrático está restringido.*

*Para que el diálogo de políticas regional y global de Act Iglesia Sueca sea pertinente, necesita estar basado en desafíos locales y en la local capacidad de actuar. El diálogo político regional y global de Act Iglesia Sueca complementa el trabajo que las organizaciones copartes realizan para exigir cuentas a los titulares de deberes. Nos esforzamos por llevar a cabo un diálogo político efectivo, coherente y coordinado, que promueva y contribuya con el cambio estructural sostenible, tanto a nivel nacional como internacional.*

Para que las perspectivas de las organizaciones y grupos locales estructuralmente vulnerables caractericen el diálogo de políticas y sus resultados, es necesario que aumente su poder e influencia en el proceso del diálogo político. Las personas y sociedades afectadas por las decisiones tomadas a nivel nacional, regional e internacional deben tener la oportunidad de participar en el planteamiento de los problemas, en el análisis de las causas profundas de los problemas y en las propuestas para las medidas a tomar y, de ser posible, tener participación e influencia en los ámbitos pertinentes.

El diálogo político está, por lo tanto, vinculado a los desafíos que Act Iglesia Sueca enfrenta en su tarea, pero la investigación, incluyendo la investigación teológica, también constituye

una base importante para la incidencia. Las ventajas instrumentales de Act Iglesia Sueca, tales como los conocimientos especiales y las relaciones singulares también deben ser sopesadas en la elección de los enfoques y temas de la incidencia.

La formación de opinión es una parte importante del trabajo del diálogo político, tanto para crear expectativas y espacio, para que quienes toman decisiones emprendan acciones sobre los asuntos de políticas globales, como también para ejercer influencia sobre las actitudes, posiciones y acciones en la iglesia y la sociedad.

Durante el período de la estrategia, Act Iglesia Sueca lleva a cabo el diálogo político:

- para defender los derechos humanos y los valores y principios democráticos
- para llamar la atención a la situación actual en contextos regionales donde operan las copartes de Act Iglesia Sueca
- para contrarrestar las normas, la legislación y las prácticas discriminatorias y estigmatizadoras que restringen la aplicación de la justicia de género y los DSSR
- Para que la comunidad humanitaria internacional y quienes financian a nivel global asuman su responsabilidad de redistribuir el poder y los recursos con la gente y las comunidades afectadas por la crisis
- para que las medidas y la financiación climáticas se implementen
- para políticas de desarrollo que sean fuertes, basadas en los derechos humanos y efectivas y para el financiamiento en Suecia y a nivel europeo y global
- para que haya sistemas de seguridad social amplios, generales y con perspectiva de género, así como sistemas médicos que incluyan los DSSR

### 3.5 EL PROGRAMA DE ACT IGLESIA SUECA

Los programas se apoyan en la teoría general de cambio de Act Iglesia Sueca y su contenido se basa en el análisis del contexto actual y en el diálogo con las copartes. Los programas están basados en redes y relaciones sólidas, pero estas también son desarrolladas de forma constante, según los cambios en el contexto y en las relaciones de cooperación. Esto se realiza a través de un análisis regular, en profundidad del contexto, junto con los actores basados en la fe, en los foros más amplios de la sociedad civil y con actores públicos y privados. En sus programas, Act Iglesia Sueca tiene gran flexibilidad y adaptabilidad a la hora de apoyar las prioridades y análisis regionales y nacionales de las iglesias y de los actores locales.

Las siguientes pautas aplican a los programas de Act Iglesia Sueca:

- Los programas brindan un marco de referencia para la cooperación para el desarrollo, el trabajo humanitario, el diálogo político y la comunicación en los contextos locales, regionales y globales.
- 

- Los programas, en conjunto, cubren la totalidad y fortalecen mutuamente al trabajo que se lleva a cabo dentro de la movilización de métodos de trabajo estratégico, el desarrollo de capacidades, la cooperación y el trabajo de incidencia.
- Los programas están impregnados por los valores definidos en el plan estratégico y están directamente conectados con la teoría de cambio y los objetivos de Act Iglesia Sueca.
- Los programas, basados en un análisis de poder y contexto nacional, regional y global, describen las perspectivas y prioridades que direccionan todo nuestro trabajo.
- Los programas explican claramente la forma en que los compromisos de calidad y rendición de cuentas de Act Iglesia Sueca pueden ser cumplidos dentro de su tarea y además analizan y describen como gestionar los riesgos.
- Los programas son desarrollados e implementados en estrecha colaboración con las estructuras de pertinentes de la Alianza ACT.
- Todas las actividades e iniciativas que Act Iglesia Sueca quiere llevar a cabo con las copartes y otras partes interesadas deben estar vinculadas de forma clara a los objetivos y prioridades generales del programa.



## NOTAS

<sup>1</sup> p. 109, Samlas kring hoppet, Antje Jackelén, 2016, Verbum.

<sup>2</sup> Cf. Jn. 3:16; Mat. 25:40; Rom. 2:11; San. 2:1.

<sup>3</sup> Nuestra teología: Una fe que promueve la vida como fuerza motriz -

<https://internwww.svenskakyrkan.se/default.aspx?id=1472661>

<sup>4</sup> [https://www.oecd-ilibrary.org/development/busan-partnership-for-effective-development-co-operation\\_54de7baa-en?ga=2.99382552.787948868.1630998572-1454831460.1626097109](https://www.oecd-ilibrary.org/development/busan-partnership-for-effective-development-co-operation_54de7baa-en?ga=2.99382552.787948868.1630998572-1454831460.1626097109)

<sup>5</sup> <https://csopartnership.org/resource/istanbul-principles-for-cso-development-effectiveness/>

<sup>6</sup> <https://charter4change.org/>

<sup>7</sup> <https://www.chsalliance.org/>

<sup>8</sup> <https://www.svenskakyrkan.se/agenda2030>

<sup>9</sup> Opinión del Consejo Educativo de la Iglesia Sueca sobre la misión y el diálogo religioso -

<https://www.svenskakyrkan.se/filer/587615/L%C3%A4ron%C3%A4mndens%20yttrande%202021%2005y%20Religionsdialog%20och%20mission.pdf?id=2268238>

<sup>10</sup> Carta pastoral de los Obispos y Obispas de la Iglesia Sueca sobre actos litúrgicos en un contexto multireligioso, pág. 33

<sup>11</sup> Valores del Consejo Sueco de Misión (MSR, por sus siglas en sueco) -

<https://ihs.smc.global/documents/D9BA6D76-360F-4F1E-9A42-25DA0C1E6AFF/Value%20Foundation.pdf>

<sup>12</sup> Una carta del/de la Obispo/a sobre el clima. 2019.

<https://www.svenskakyrkan.se/a-bishops-letter-about-the-climate>

<sup>13</sup> Transformando nuestro mundo: la Agenda 2030 para el Desarrollo Sostenible -

<https://sustainabledevelopment.un.org/content/documents/21252030%20Agenda%20for%20Sustainable%20Development%20web.pdf>

<sup>14</sup> Ver más detalles en Nuestra Teología: Una fe que promueve la vida como fuerza motriz -

<https://internwww.svenskakyrkan.se/default.aspx?id=1472661>

<sup>15</sup> <https://charter4change.files.wordpress.com/2021/06/c4c-joint-analysis-and-recommendations-for-the-gb-annual-meeting-2021.pdf>

<sup>16</sup> Documento: Estrategia para la educación teológica en el contexto mundial

<sup>17</sup> Act Iglesia Sueca ha firmado los principios de Locally led adaptation (Adaptación localmente liderada) -

<https://www.wri.org/initiatives/locally-led-adaptation/principles-locally-led-adaptation>

<sup>18</sup> Juntos por la vida.

<https://www.oikoumene.org/resources/documents/together-towards-life-mission-and-evangelism-in-changing-landscapes>

<sup>19</sup> Variaciones de la Regla de Oro se pueden encontrar en muchas religiones, p.ej. en el capítulo séptimo del Evangelio según Mateo.

<sup>20</sup> <https://www.hqai.org/en/network/audited-partners/certified-partners/act-church-of-sweden/>

<sup>21</sup> Según la definición de desarrollo de capacidades de la OCDE -

<https://europa.eu/capacity4dev/public-cd-tc/wiki/about-capacity-development>

<sup>22</sup> Ver el Camino a Emaús en el capítulo 24 del Evangelio de Lucas.

<sup>23</sup> La estrategia de la Iglesia Sueca para la educación teológica en un contexto global.

<sup>24</sup> Ver, p.ej. Despertando al Gigante

<https://wakingthegiant.lutheranworld.org/>

Act Iglesia Sueca  
Dirección Postal: 751 70, Uppsala, Suecia  
Teléfono: +46-18-16 96 00  
Correo electrónico: [givarservice@svenskakyrkan.se](mailto:givarservice@svenskakyrkan.se)  
Plusgiro: 90 01 22-3  
Bankgiro: 900-1223  
[www.svenskakyrkan.se/act](http://www.svenskakyrkan.se/act)

**act**  
Iglesia Sueca 