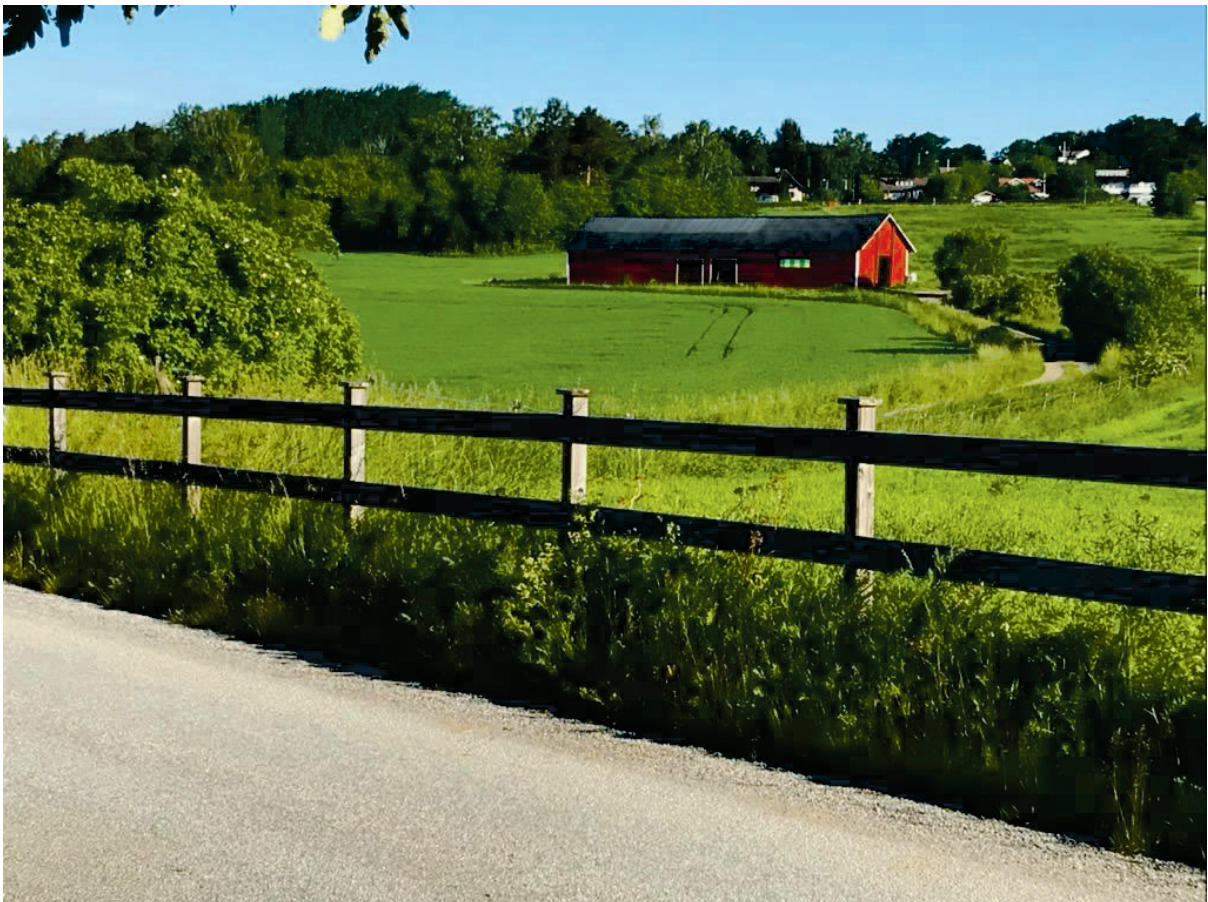


## Ansökan om förhandsbesked Ekerö kyrkogård utvidgning



Fotograf: Henrik Mattsson

Datum: 2021-12-27

## Innehållsförteckning

<b>ADMINISTRATIV INFORMATION</b>	<b>2</b>
Områdets läge och area	2
Markägoförhållanden	3
<b>INLEDNING</b>	<b>4</b>
Bakgrund	4
Befolkning och behov	5
<b>FÖRUTSÄTTNINGAR</b>	<b>6</b>
Kulturmiljö	6
Arkeologi	6
Landskapsbild	7
Naturvärde	7
Visionsanalys	8
Geoteknik, Geohydrologi	8
Miljömål	9
<b>FÖRHANDBESKEDETS FÖRSLAG</b>	<b>10</b>
Naturnära begravningsplats med rekreativa värden	11
Omvärldsanalys	14
Etapper	16
Ekonomibyggnad	17
Tillgänglighet - gångstråk, gator och trafik	17
Teknisk försörjning	19
Alternativa platser	19
Konsekvensbeskrivning	20
<b>Bilagor</b>	
Visionsanalys	Bilaga 1
Arkeologisk utredning motsvarande etapp 1, Ekerö kyrkogård 2020/17, Uppdrag Arkeologi	Bilaga 2
Naturvärdesinventering Ekerö kyrkogård 2020-10-07, Bjerking AB	Bilaga 3
Landskapsbildsanalys, 2020-10-07, Bjerking AB	Bilaga 4
Kulturmiljöanalys Ekerö kyrkogård 2020-10-07, Bjerking AB	Bilaga 5
Ritning, Ekerö pastorat förslag till utvidgning av kyrkogården enligt visionsanalysen, Bjerking AB, 20210701 MHG, rev. EA	Bilaga 6
Ritning Översiktskarta, Skala 1:10000 (A4)	Bilaga 7
Ritning Situationsplan, Skala 1:2000 (A3)	Bilaga 8
PM Geoteknik Ekerö kyrkogård	Bilaga 9

## ADMINISTRATIV INFORMATION

**Sökande:** Ekerö pastorat  
**Org.nr:** 252003-8130  
**Fastighetsbetäckning:** Ekerö kyrka 1:1  
**Kontaktperson:** Henrik Mattsson, Kyrkogård och fastighetschef  
**Kontaktuppgifter:** [henrik.mattsson@svenskakyrkan.se](mailto:henrik.mattsson@svenskakyrkan.se); 08 - 56038710

### **Fastighetsägare som äger fastigheten idag:**

**Fastighet:** Menhammar gård  
Asknäs 1:165  
**Privatägd av:** Margareta Wallenius Kleberg, Jonas Kleberg och  
Annika Bootsman Kleberg  
**Kontaktperson:** Gerry Blomqvist  
**Kontaktuppgifter:** [Gerry.Blomqvist@wallfast.com](mailto:Gerry.Blomqvist@wallfast.com); 08-7720694

### **Fastighetsägare som äger fastigheten idag:**

**Fastighet:** Asknäs Gård AB  
Asknäs 1:332  
**Org.nr:** 556987-0826  
**Kontaktperson:** Stefan Haberl  
**Kontaktuppgifter:** 08-7149562

**Servitut som berörs** S:8 (från Busshållplats Ekerö kyrkogård - Sommarstaden)  
1:8 (Äppelalléen)  
**Vägsamfällighet** Asknäs samfällighetsförening 716418-8620,  
väg- och VA (runt Ekerö kyrkogård nordvästra, västra sidan)

Ekerö pastorats fullmäktige har beslutat om projekt §10, 2021-11-02.

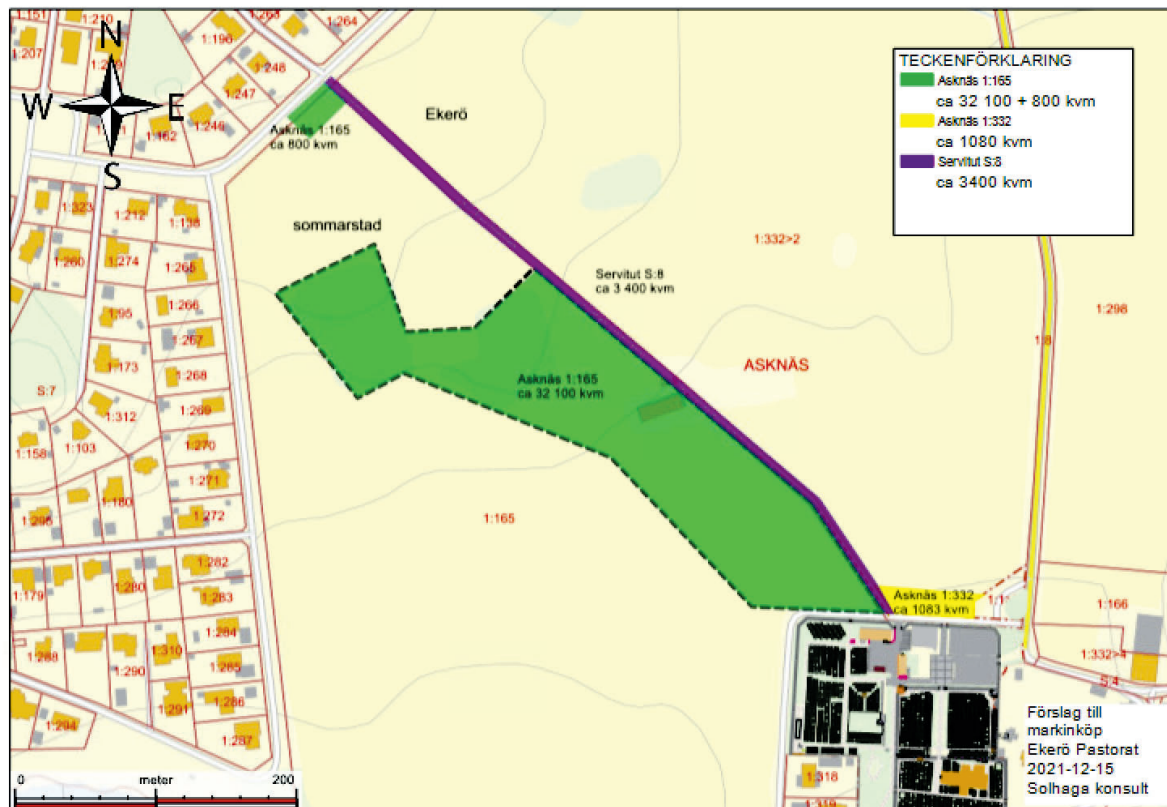
## Områdets läge och area

Området som är aktuellt för förhandsbeskedet är beläget nordväst om befintlig kyrkogård. Områdets utbredning är drygt 3,2 hektar stort.



## Markägoförhållanden

Förslag till markinköp enligt kartan nedan.



## INLEDNING

### Bakgrund

Ekerö pastorat har under de senaste åren utrett hur kyrkogården vid Ekerö kyrka kan utvidgas. Först togs en förstudie fram som analyserade nuläget och det framtida behovet samt gav förslag på möjliga platser. Därefter arbetade pastoratet fram en vision som bygger på tanken om att skapa mervärden genom ökad rekreation och att nyttja de impediment som åkerholmarna utgör i landskapet nordväst om kyrkogården. Pastoratets vision visade sig finnas inom ett område med många bestämmelser och därför gjordes följande utredningar för att på ett tidigt stadie få större kännedom om vilka förutsättningar de bestämmelserna ger projektet.

- Arkeologisk utredning motsvarande etapp 1, Ekerö kyrkogård 2020/17, Uppdrag Arkeologi (bilaga 2)
- Naturvärdesinventering Ekerö kyrkogård 2020-10-07, Bjerking AB (bilaga 3)
- Landskapsbildsanalys, 2020-10-07, Bjerking AB (bilaga 4)
- Kulturmiljöanalys Ekerö kyrkogård 2020-10-07, Bjerking AB (bilaga 5)
- Visionsanalys (bilaga 1, sammanfattning av bilaga 2 - 5)

Ingen av utredningarna avstyr visionen utan stödjer den och ger rekommendationer om vad som är viktigt att beakta. Samtliga utredningar bifogas ansökan.

Marken som berörs av visionen har idag en annan ägare med vilken samtal förs kring köp och lantmäteriförrättning. Förhandsbesked är en förutsättning för att kunna gå vidare i processen med markinköp, tillstånds- och dispensansökningar samt projektering.

Under hösten 2021 har en Geoteknisk och geohydrologisk undersökning gjorts, dess PM bifogas (bilaga 9).

## Befolkning och behov

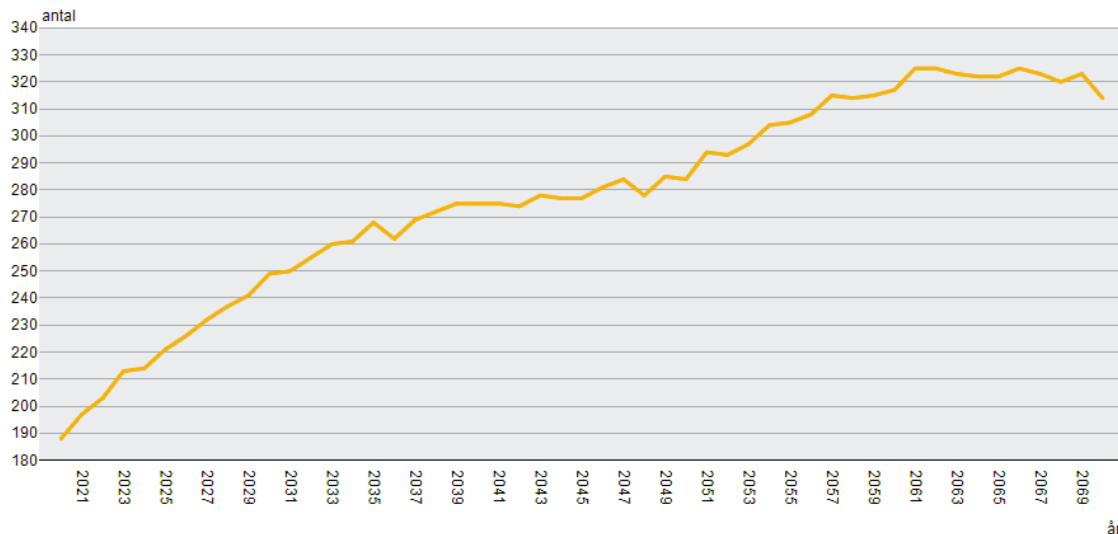
Ekerö kommun består av två begravningshuvudmän, Ekerö pastorat och Färingsö församling. 19 426 (67,3%) av kommunens 28 851 invånare bor i Ekerö pastorat. I nuläget är det Ekerö församling och Färingsö församling som har en ökande mängd befolkning.

Ekerö kommuns översiktsplan 2018 har målet om 35 000 invånare 2030 och 40 000 invånare 2050 med största ökningen i tätortsbandet Träkvista – Stenhamra vilket delvis är inom Ekerö pastorats förvaltningsområde. Ekerö kommuns befolkningsprognos 2019 - 2030 har sänkt prognosen till 34 056 invånare år 2030. Oavsett är det en markant ökning av befolkningen mot dagens 28 879 (2020-12-31) och det framtida behovet av gravmark inom begravningsverksamheten. Ekerö kommuns översiktsplan beaktar att det finns ett ökat behov av äldreomsorg. Det behovet finns också i form av tillgängliga gravar med valmöjligheter i begångelseformer och gravskick.

*(Begångelseformer som finns godkända i Sverige idag är jordbegravning och kremation. Exempel på gravskick är kistgrav resp. urngrav med gravrätt, askgravplats med begränsad gravrätt, minneslund, asklund utan gravrätt, kistlund.)*

Befolkningsstrukturen förändras över tid med allt fler i högre åldersgrupper i förhållande till idag vilket också ger ett ökat antal avlidna för de två begravningshuvudmännen att planera för. Befolkningen är också mer mångkulturell idag än tidigare vilket gör att framtida efterfrågan av gravskick och val av begångelsemetoder blir svårbedömda. SCB ger följande prognos (juni 2020) över antalet avlidna inom Ekerö kommun.

Döda efter år. Ekerö.



## FÖRUTSÄTTNINGAR

Kända bestämmelser som finns inom eller i anslutning till aktuellt område:

- Riksintresse kulturmiljön
- Områdesbestämmelser för att säkerställa riksintresset för kulturmiljövården
- Landskapsbildsskydd
- Generellt biotopskydd
- Jordbruksmark riksintresse
- Strandskydd 100 m från Mälaren och Riksintresset Mälaren med öar och strandområden som beaktar turism och det rörliga friluftslivet
- Vattenskyddsområde
- Närhet till Natura 2000-område
- Fornlämningar (KML kap. 2)
- Kyrklig kulturmiljö/begravningsplats anlagd före 1940 (KML kap.4)
- Översiktsplan(er)
- Kommunalt kulturmiljöprogram
- Miljöbalken: skyddsvärda träd, närhet till träd i alléer/rader

Reservation för att något ännu inte kommit till kännedom.

För att få klarhet i vilka bestämmelser som finns och hur de påverkar visionen har utredningar inom kulturmiljö, arkeologi, landskapsbild och naturmiljö gjorts. De vägs samman i visionsanalysen (bilaga 1).

## Kulturmiljö

Rapporten lyfter kyrkans placering och förhållande till landskapet och platsens nyttjande nu och historiskt. Kyrkogården har utvidgats i etapper och varje del har präglats av de ideal som rått vid tiden för utvidgningarna. Samtidigt lyfts behovet av varsamhet i gestaltningen så att området fortfarande upplevs som en del i odlingslandskapet. Rapport återfinns i bilaga 5.

Rapporten listar följande skydd som finns inom eller i anslutning till området:

- Riksintresse för kulturmiljövård (Ekerö AB24) och där Ekerö kommuns översiktsplanen definierar Asknäs med bl.a. Ekerö kyrka som en värdekärna inom riksintresset
- Ekerö kommuns kulturmiljöprogram
- Registrerade fornlämningar finns
- Tillstånd erfordras enligt KML kap. 4 för ingrepp i och kring det kyrkliga kulturminnet.
- Gamla översiktsplanen, antagen 2005 (s. 40). Anger bland annat "Verksamheter runt Ekerö kyrka får inte förändra det öppna landskapet och utblicken mot Mälaren. Kyrkogårdsområdet ska kunna utökas."

## Arkeologi

Undersökningen som gjorts motsvarar en "steg 1 utredning" för att utreda de arkeologiska frågorna i enlighet med Kulturmiljölagen kap. 2 och ger en informativ historisk beskrivning av området samt förteckning på lämningar.

Utredningen finner nya möjliga lämningar inom den västra åkerholmen, se kartbild fig.5, s. 18 i utredningen.

Rapporten listar följande skydd som finns inom eller i anslutning till området:

- Området ingår i ett område som klassats som riksintresse kulturmiljön.

Ekonomibyggnaden som är aktuell att använda bekräftas först på kartor från 1901-1906. Utredningen bifogas, bilaga 2.

## Landskapsbild

Topografin i landskapet gör att beroende på utsiktsplats blir olika delar i landskapet skymda. De låga delarna som visionen önskar nyttja till kistgravsområde är från många håll nästan skymda från omgivningen. Tillgängligheten till området kommer att öka och därmed också förändra upplevelsen av landskapet för besökare. Framgallring av åkerholmarna för att ge mer ljusinstrålning, förändrar landskapsbilden minimalt.

Rapporten listar följande skydd som finns inom eller i anslutning till området:

- Ekerö kommuns översiktsplan
- Landskapsbildsskydd och områdesbestämmelser
- Riksintressen
  - Mälaren med öar och strandområden som beaktar turism och det rörliga friluftslivet
  - Kulturmiljövård
  - Strandskydd
  - Lag om jordbruk- och skogsbruk av nationell betydelse

## Naturvärde

Utredningen har haft till syfte att identifiera områden som är av positiv betydelse för biologisk mångfald och bedöma de naturvärden som finns.



Rapporten listar följande skydd som finns inom eller i anslutning till området:

- Kyrkfjärdens norra strand, Natura 2000-område med fridlyst art
- Del av Ekerö kyrkogård och äppelalléen, skyddsvärd trädmiljö
- Enstaka träd inom Ekerö kyrkogård klassas som skyddsvärda
- Östra Mälarens vattenskyddsområde
- Riksintresse för rörligt friluftsliv (omfattar i stora delar av Stockholms län)
- Kyrkfjärden nära land, riksintresse fiske
- Åkerholmar är skyddade enligt bestämmelserna om generellt biotopskydd.
- Strandskydd gäller 100 meter från strandlinjen och går strax söder om kyrkan.
- Vattenskyddsområde
- Närhet till skyddat område i Asknäsviken, art- och habitatdirektiv

Den östra holmen omfattas av generellt biotopskydd då den uppfyller kriterierna om storlek mindre än 0,5 ha enligt denna undersökning. Det är den holmen som lyfts i rapporten som mest lämpade att genomföra visionen inom.

Tre naturvärdesobjekt har bedömts ha värden (kategorier: *påtagligt, högt och visst*). Redovisas detaljerat i rapporten, se bilaga 3.

## Visionsanalys

Bifogat finns en visionsanalys som analyserar förslaget till utvidgning av Ekerö kyrkogård på angiven plats utifrån de fyra ovan nämnda utredningarna. Bilaga 1

## Geoteknik, Geohydrologi

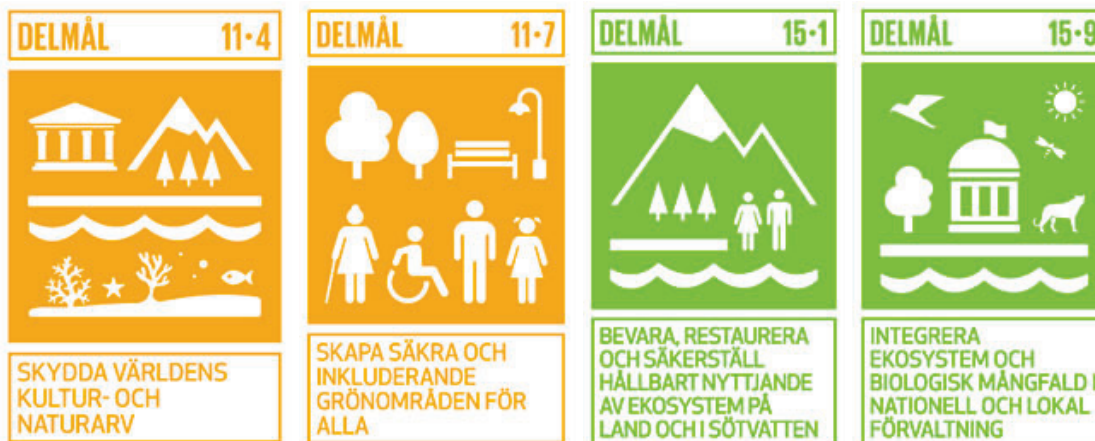
Geoteknisk undersökning och grundvattenundersökning har genomförts. PM Geoteknik Ekerö kyrkogård bifogas (bilaga 9).

## Miljömål

Ekerö kyrkogårdsförvaltning arbetar mycket och medvetet med de globala miljömålen. Följande huvudmål har arbetats mer detaljerat med inom Ekerö kyrkogårdsförvaltning och genomsyrar även detta projekt:



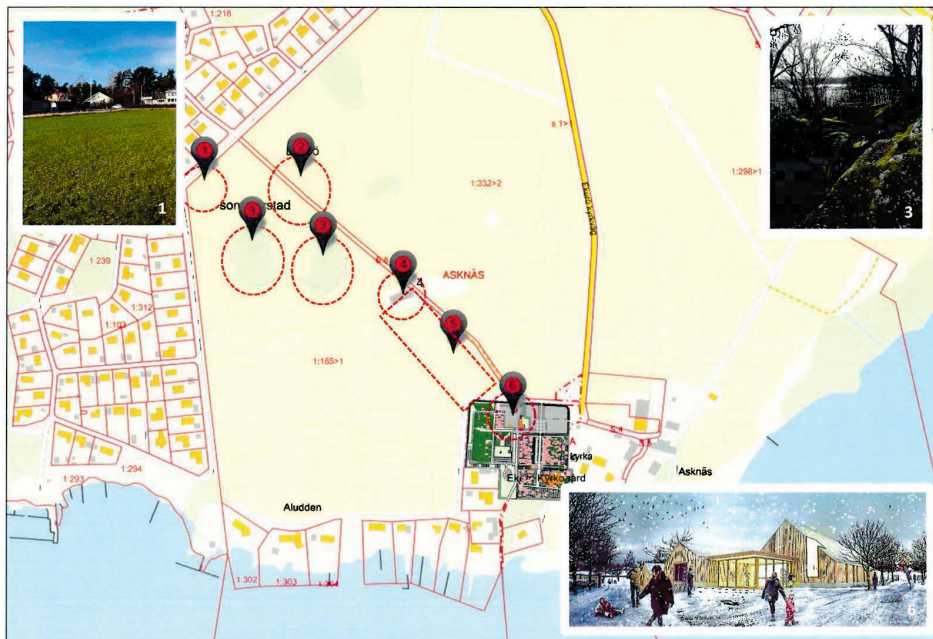
Exempel på delmål som berör projektet:



## FÖRHANDBESKEDETS FÖRSLAG

### Förstudie markbehov Ekerö kyrkogård

1. Tillgängligt med buss och bil
2. Gångväg
3. Naturområde
4. Arbetsplats för kyrkogårdspersonal
5. Mer kyrkogårdsmark
6. Ny borgerlig begravningslokal



Vision av ny begravningsplats vid Ekerö kyrkogård och kyrka. (Våren - Sommaren 2020)

### Naturnära begravningsplats med rekreativa värden

Visionen är att skapa en nutida **naturbegravningsplats** i samklang med naturen och med rekreativa värden för människor. Att både till vardags och vid enskilda tillfällen kunna ströva genom kultur- och jordbrukslandskapet, begravningsplatsen och binda samman Ekerö kyrkomiljö, Mälaren med Sommarstaden. Inom åkerholmarna där träden ger liv och plats för fågelsång och solens strålar får strila in genom lövverket skapas rofyllda platser inom vilka askgravlund och minneslundar ger utrymmer för både den sista vilan, meditation och återhämtning. Från askgravlundar och minneslunds meditations- och smyckningsplatser ges utblickar i landskapet.



Illustration över hur begravningsplatsen kan utformas och utvecklas, bilaga 6.



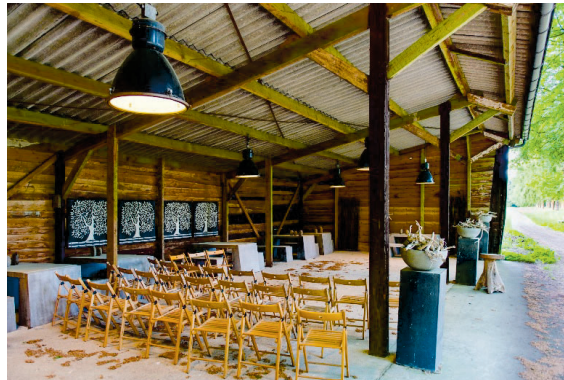
I minneslundens ges plats för spridning av aska till skillnad mot befintlig minneslund på Ekerö kyrkogård där askan gravsätts genom nedgrävning.

Exempel: Utblick från Minneslund  
 foto: Josefine Petterson Olsson

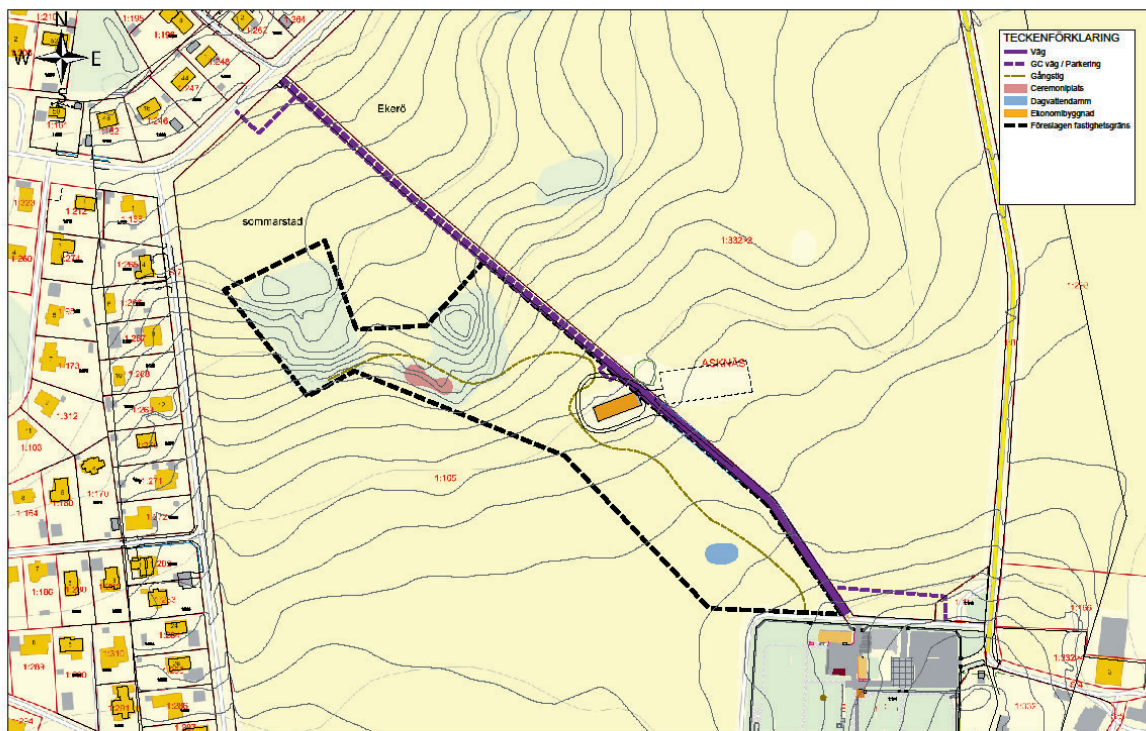
En ceremoniplats i samklang med naturen skapas för att möjliggöra alla former av ceremonier, bildexempel på ceremoniplatser:



Ceremoniplats Skogskyrkogården  
Gävle Bild från:  
<https://www.svenskakyrkan.se/gavle/ceremoniplatsen>



Ceremoniplats Heidepol  
Bild från:  
[facebook.com/Natuurbegraafplaats.Heidepol](https://facebook.com/Natuurbegraafplaats.Heidepol)



SITUATIONSPLAN över Ekerö nya begravningsplats

SKALA 1:2000 (vid utskrift på A3)  
0 25 50 100  
meter

Kistgravar och Urngravar (med gravrätter) skapas inom dalgången och de ytor som idag är åkermark. Gravdjup anpassas efter grundvattendjupet. Eventuellt behöver dränering ske för hantering av dagvatten.

Gestaltningmässigt strävas efter att bibehålla platsens öppenhet och skapa en begravningsplats med låg och öppen karaktär. Gravvårdsbestämmelser blir viktiga styrverktyg för att erhålla denna form av begravningsplats och styra utformningen vid gravrättsinnehavares köp av gravsten (gravvård).

Vegetation planteras för att efterlikna de buskage som finns/funnits längs åkerkanten samt att träd planteras vid ladan och i ytterkanterna i enlighet med Visionsanalysens rekommendationer.

Att fortsätta bedriva begravningsverksamhet på platsen och intill den historiska kyrkogården bör betraktas som viktigt för att bibehålla kontinuitet. Skulle anläggandet av begravningsplats ske någon annanstans så ger det på sikt en minskad användning av den historiska miljön och kontinuiteten bryts.

Att kunna tillhandahålla en bredd av gravskick för olika begångelseformer och trosinriktningar bedöms vara av stor vikt för framtiden. Begravningshuvudmannen är skyldig att inom eller hos närliggande begravningshuvudman tillhandahålla särskilda gravplatser i enlighet med begravningslagen.

Det finns mervärden i att beakta både svenska och globala miljömål i både gestaltandet och förvaltningskedet av begravningsplatsen. Åkerholmarna kommer att möjliggöra både ge en fridfullhet för besökare och anläggningar med lägre skötselbehov än intensivskötta gräsmattor som har varit det dominerande under ca 70 år. Inom åkerholmarna kan askgravlundar och minneslundar med både nedgrävning och spridning av aska möjliggöras. En framgallring av äldre vackra träd inom åkerholmarna för att ger mer ljusinstrålning och ökad biologisk mångfald ger en återgång till historiskt uteseende och förädlar landskapsbilden.

Visionen beaktar och följer kommunens översiktplan om att värna och inte förvanska landskapsbilden. Visionen ökar den rekreativa möjligheten i landskapet vilket är en del av kommunens mellankommunala mål där Ekerö är både besöksmål och jordbruksområde inom Stockholmsregionen. Målet är att arbeta med naturen genom att bibehålla och öka naturvärden och samtidigt ta hänsyn till de kulturhistoriska avtryck som finns.

Begravningsplatsen behöver ha en avgränsning för att skapa en gräns för vilda djur och upplevelse av att begravningsplatsen är en särskild plats gentemot kringliggande mark. Avgränsning bedöms kunna ske på något sätt utan att det påverkar landskapsbilden negativt. Sett till historiska flygfoton har det funnits beteshagar och luftledning i landskapet och att skapa staket som efterliknar historiska gårdsgårdar borde stämma väl in i platsen.

Förhoppning finns att kunna skapa ett Naturrum eller annan informationsplats i anslutning till den nya begravningsplatsen, gärna tillsammans med Ekerö kommun. Med syftet att visa på platsens långa historia, det unika landskapet, äppelallén, Mälaren och begravningsplatsen.

Visionen för Ekerö kyrkogård är i många delar att betrakta som en Naturkyrkogård och följer i den tidsanda vi lever i och med de klimat- och miljöutmaningar vi står inför.

## Omvärldsanalys

Visionen knyter an till begreppet Naturkyrkogårdar och "naturlig begravning" som spås vara framtidens efterfrågade begravningsplatser. Inom Sverige kan Ängskyrkogården i Visby och Naturkyrkogården i Kalmar tas som nutida exempel på utvidgningar av befintliga begravningsplatser med hög anpassning till naturen och eftersträvande av biologisk mångfald. Ett lokalt exempel inom Ekerö pastorat är Lovö skogskyrkogård från 1830 som till stor del har öppna ytor och ängsvegetation. Mindre exempel är askgravlunderna "Fågellunden" på Bredåkra kyrkogård, Ronneby. I Danmark finns exempel på gravar i lundliknade miljöer. Exempel från Europa på nyanlagda begravningsplatser finns i Holland (Heidepol och Hillig Meer) och i Tyskland "Skogsbegravningsplatser" (se exempelvis Friedwald.de). I England går Naturkyrkogårdarna under begreppen Natural burial grounds eller woodland burial sites. I England är fokus för dessa begravningsplatser jordbegravning med kista och med det ekologiska kretsloppet som styrande tanke.

För ca 100 år sedan var Skogskyrkogårdarna det "nya", idag är trenden istället natur och äng. En ökad miljö- och klimatmedvetenhet hos befolkningen leder till förändrade önskemål om var och hur begravningar önskas ske.



Liggande gravstenar inbäddade i vårlöksflor i lundmiljö, Danmark.

Foto: Josefine Pettersson Olsson



Fågellunden (askgravlund), Bredåkra kyrkogård, Ronneby

Foto: Josefine Pettersson Olsson



Lovö Skogskyrkogård

Foto: Ekerö pastorat

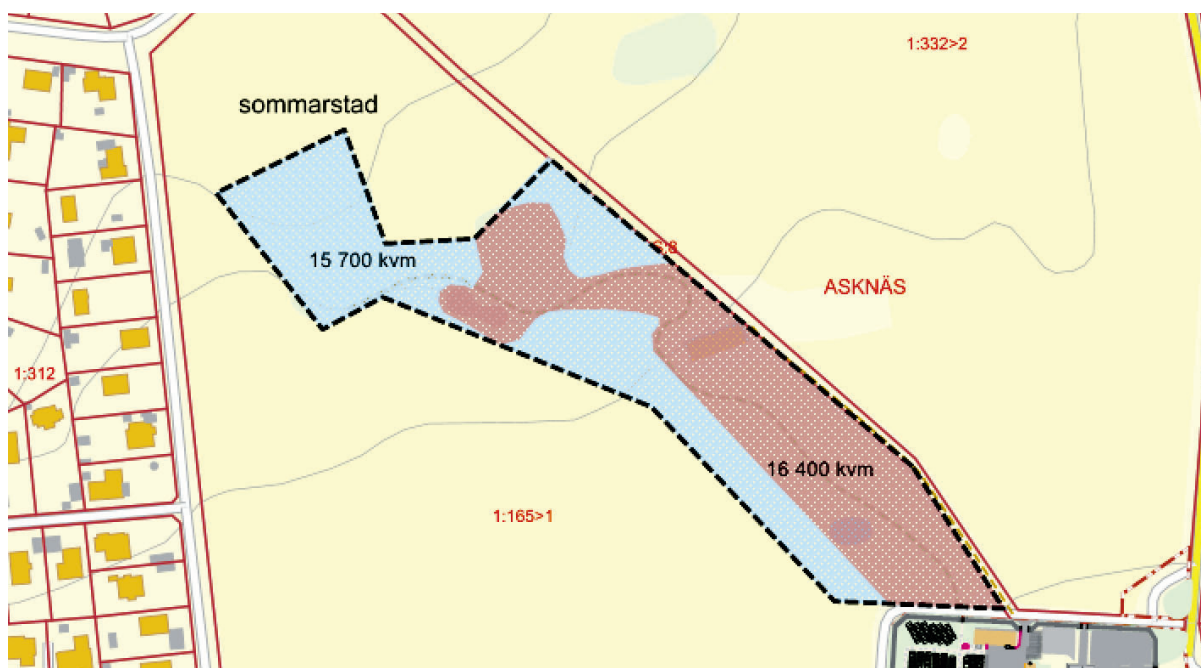
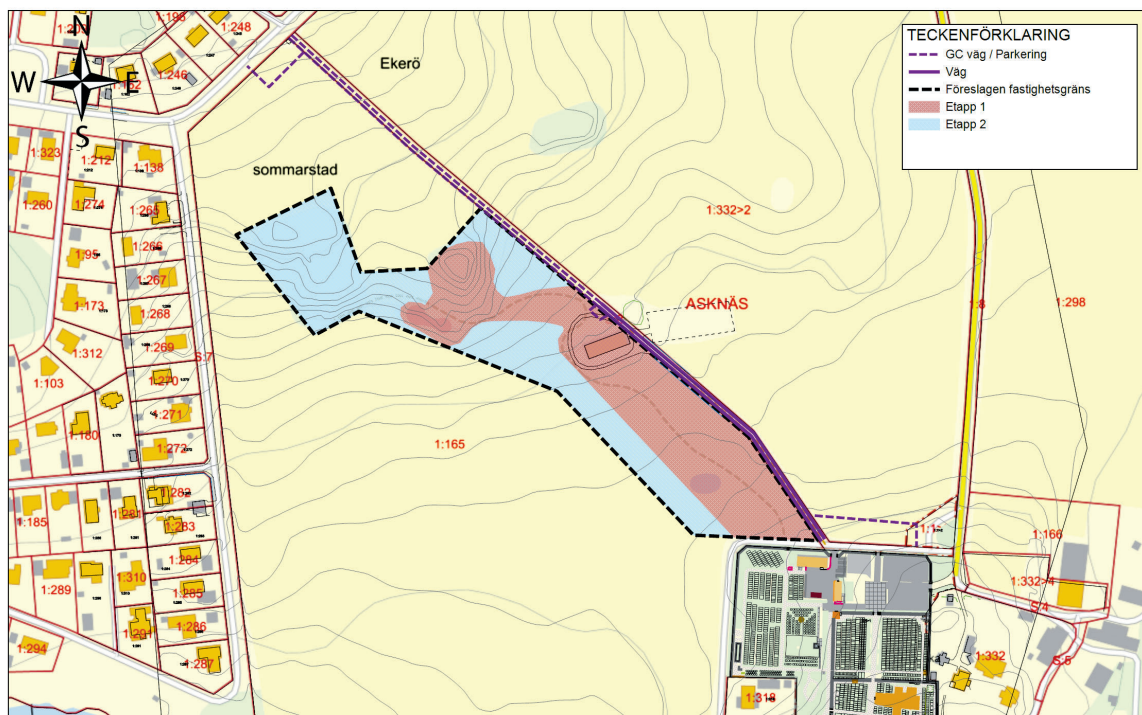


Lovö Skogskyrkogård

Foto: Ekerö pastorat

## Etapper

Anläggandet av begravningsplatsen görs i två etapper. I första etappen anläggs dagvattendamm, gångstråk genom begravningsplatsen från befintlig kyrkogård i söder till östra åkerholmen. Även ceremoniplats enligt situationsplan samt befintlig lada byggs om till ekonomibyggnad med garage. Andra etappen av begravningsplatsen kan, tills behov finns, brukas som jordbruksmark. Arendeavtal tecknas.





## Mängdberäkning - etapp 1

Kalkylen nedan ger ett underlag med antalet kistgravar som beroende på gravdjup och förutsatt att andelen nyupplåtelser ligger kvar på dagens nivåer.

Gravar behöver finnas för både jordbegravning (kista) och kremation (aska, urna).

Särskilt gravkvarter finns idag för gravsättning av avlidna med Muslimskt trostillhörighet och yta behöver avsättas för att säkerställa framtida behov. Området delas in i kvarter med ca 100 gravplatser i varje kvarter. Med dagens behov med viss ökning på grund av ökad befolkningens mängd kommer etapp 1 räcka avseende kistgravplatser i 70 - 110 år, beroende på vilka gravdjup som möjliggörs.

Urnplatser är lämpliga att anlägga i närheten av gång, damm och andra anläggningar där kistbegravningar inte är lämpliga. Etapp 1 uppskattas täcka behovet för 25 år framåt utan någon ökning inräknad. Om ökningen kan motsvara möjligheten att upplåta äldre återtagna/återlämnade kistgravplatser på befintlig mark, är det rimligt med att anta att 25 års behov är täckt. Behovet av större jorddjup är inte lika stort för kvarter med urnplatser då askorna placeras grundare i marken.

Östra åkerholmen är lämplig för att inrymma askgravplatser, minneslund med spridning och ceremoniplats. Dagens kvarter C på befintlig kyrkogård är 65 kvm stort. Östra åkerholmen inklusive planerad ceremoniplats är 3700 kvm stor. Åkerholmen tillsammans med möjligheten att göra askgravplatser av återlämnade gravar på befintlig mark, kommer täcka behovet av askgravplatser för 50 år framåt.

Det är, som tidigare utredningar skrivit, högst troligt att alternativa gravskick som tilltalande askgravplatser minskar trycket på urnplatser. Det är inte medräknat ovan utan blir en positiv effekt som leder till att behovet av mer mark för urnsättning dröjer.

Ceremoniplats utomhus i södra delen av östra åkerholmen ger förvaltningen möjlighet till akter utomhus för alla trossamfund. Denna plats görs neutral och kan på så vis nyttjas av en stor mångfald.

## Mängdberäkning - etapp 2

Den del av etapp 2 som lämpar sig bra för kistsättningar skulle ge ytterligare 60 - 85 år av behovet för kistplatser. Marken norr om befintlig lada lämpar sig bättre för urnplatser. Här skapas kvarter om ca 100 - 200 platser vardera. Behovet förväntas öka med 25% vilket skulle göra att marken räcker i ytterligare ca 35 år. Här finns även möjlighet till flera kvarter med askgravplatser. Området täcker ett behov motsvarande 40-150 år. Spannet är stort på grund av att dessa kan utformas på olika vis och med olika metoder för asksättning.

I etapp 2 önskas västra åkerholmen tas i bruk för skogslund liknande Fågellunden i Ronneby där aska placeras strax under förnan.

## Ekonomibyggnad

Den befintliga ladan nordväst om kyrkogården önskas införlivas i anläggningen. Förutsättningarna för att bevara och bygga om ladan är ännu inte helt utredda. Byggnadsantikvarie är kontaktad för ytterligare undersökning.

Målsättningen är att samma lada eller en likvärdig ska finnas på platsen med utrymmen för verkstad, garage och förvaring för kyrkogårdens drift. Runt ladan behöver ekonomigård anordnas med vändplaner, materialfack m.m. Området behöver kunna låsas från obehöriga. Leveranser av material och hämtning av avfall behöver kunna ske. Transporter till och från ladan sker längs befintlig vägsträckning. Samma väg nyttjas också av gång- och cykeltrafikanter.

Målsättningen är att följa visionsanalysens gestaltningstankar kring ekonomigården och ladan med enstaka trädplantering för att skapa viss grönska. Ceremonilokal är ej aktuell inom ekonomibyggnaden.

Befintlig ekonomigård och ekonomibyggnader renoveras på sikt till att rymma större förvaringslokaler för kistor samt förbättrade personalutrymmen. Verksamhetskonflikter finns idag mellan arbetet på ekonomigården och minnesstunder/begravningskaffe i kyrkstugan. Genom utvidgningen och förflyttning av verksamheten minskas störande arbete och samlingar efter begravningar kan få det lugn som eftersträvas.

Befintlig lada är ca 420 kvm. Den yta som idag används av ladans arrendator omfattar ca 1400 kvm. Förvaltningen uppskattar behovet av ekonomibyggnad till ca 500 kvm och totala ekonomigård till ca 2000 kvm.

## Tillgänglighet - gångstråk, gator och trafik

Förslaget gör kyrkan och kyrkogården mer tillgänglig för gående och cyklister från Sommarstaden. Stråket från nordväst till sydost blir ett naturligt gångstråk för omkringboende. Detta anses vara en positiv konsekvens av utbyggnaden som främjar det rörliga friluftslivet.

Genom att delar av vägen är GC-väg stoppas biltrafik för genomfart detta håll. Tillgänglighet till ceremoniplats, minnes-/smyckningsplatser och gravkvarter detaljlöses i senare skede i samklang med visionsanalysens rekommendationer.

Belysning för tillgänglighet och trygghet under årets och dygnets mörkare tid kommer att behövas. Belysningen kan anläggas etappvis och kan styras både i tid och utifrån rörelsesensorer.

Parkeringar anordnas i nordväst vid Ekerö Sommarstad längs Allévägen i närheten av busshållplats Kilsvägen, norr om befintlig parkering på befintlig kyrkogård (Ekerö kyrkväg) samt handikapparkering norr om ekonomibyggnaden/ladan. Genom parkeringen norr om

ekonomibyggnaden/ladan skapas förutsättningar för en god tillgänglighet till åkerholmarna och de gravsättningsytorna.

Parkeringsytor är beräknade till:

- ca 100 kvm Handikapparkering norr om ekonomibyggnad/lada, Asknäs 1:165
- ca 800 kvm nordväst om området vid Allévägen, Asknäs 1:165
- ca 1080 kvm norr om bef. kyrkogård, Asknäs 1:332
- ca 2300 kvm på befintlig parkering till kyrkogården, Ekerö 1:1

## Teknisk försörjning

### El och fiber

Elledning finns idag dragen till befintlig lada (kommande ekonomibyggnad)

En förfrågan hos Ledningskollen gav följande resultat:

Vattenfall Eldistribution - Har inga ledningar i området

Ellevio AB - Har ledningar från Sommarstaden ner till ladan och vidare söderut mot befintlig kyrkogård. i fastighet S:8

E.ON Energidistribution - Har inga ledningar i området.

Skanova - Har ledningar runt befintlig kyrkogård och uppe vid Sommarstaden

Trafikverket - Har inga ledningar i området.



Förfrågat område hos Ledningskollen.

## VA

Kistgravkvarterets nyttjande kommer att ske successivt med ett lågt tempo om i snitt mindre än 10 kistgravsättningar per år. Marken består av lera. Leran i sig kan binda partiklar vilket bör bedömas som gynnsamt och begränsa behovet av reningsanläggning.

Besked från Ekerö kommun behövs kring vilka krav kommunen kräver kring hantering av lakvatten/dräneringsvatten från kistgravsområden.

Rening från urngravar och askgravplatser borde inte behövas då alla metaller avlägsnas efter kremation i krematoriet sedan 2017. Mindre metallpartiklar följer dock med i askan. För askor med spridning bör en bindning av askan och partiklar ske i det biologiskt aktiva förnalagret.

Vid ekonomibyggnad antas oljeavskiljare angöras. Anslutning till kommunalt vatten och spillvatten behövs.

Dagvatten planeras hanteras lokalt genom anläggande av damm som kan tjäna som vattentäkt till automatbevattning av kyrkogården.

Förfrågan hos Ledningskollen gav följande resultat:

Roslagsvatten AB - Har dagvatten- vatten- och spillvattenledningar samt tryckspillvattenledning längst Allévägen och Kanans väg som angränsar till åkermarken i norr. Pumpstationen är belägen vid Aluddens båtuppställningsplats.

Stockholm Vatten och Avfall AB - Har inga ledningar i området.

## Alternativa platser

### **Hembygdsgården**

I förstudien gavs två alternativ i anslutning till hembygdsgården. De har inte arbetats vidare med på grund av att det skulle generera dubbla behov av lokaler för personal, utrustning och materialhantering. Detta anses inte vara ekonomiskt eller miljömässigt lämpligt av pastoratet.

### **Väster och Norr**

Visionsanalysen lyfter en mer traditionell utvidgning längs kyrkogårdens (västra) sida som ett möjligt alternativ och förstudien tar upp både västra och norra sidan.

Båda alternativen bedöms påverka landskapsbilden mer negativt och de saknar möjlighet till mer skogs-/lundliknande gravsättningsmiljöer. De tar båda mer produktiv jordbruksmark i anspråk.

Det västra alternativet skulle ge en större närhet till befintlig bebyggelse.



Kartbild över planerat område och alternativa ytor väster och norr i storlek 3,0 - 3,2 ha. Skala gäller vid utskrift av bild i A4.

## Konsekvensbeskrivning

Konsekvensen av att inte anlägga ny begravningsmark är:

- 1) Inga kistgravar kommer finnas att tillgå på Ekerö kyrkogård
- 2) Urngravar (med gravrätt eller begränsad gravrätt) kommer enbart kunna erbjudas inom återbrukade gravar inom befintlig kyrkogård
- 3) Anonym gravsättning i minneslunden skulle behöva öka från redan hög nivå.
- 4) Begravningshuvudmannen kommer inte kunna fullgöra sitt uppdrag vad gäller att tillhandahålla gravplatser till de som är folkbokförda inom Ekerö pastorat. Däribland ingår bl.a särskilda gravplatser med annan trosinriktning. Att tillgång på gravmark finns är ett väsentligt samhällsintresse.

Konsekvensen av att inte genomföra ekonomibyggnad och ökad ekonomigård:

- 1) Verksamhetskonflikter med störande arbete fortgår på bef. ekonomigård utan att hänsyn kan tas till begravningsällskap
- 2) Ytor för komposthantering, återbruk av gravstenar möjliggörs ej.

Ansökan sammanställd på uppdrag av Ekerö pastorat:

Josefine Pettersson Olsson

Begjuta AB

Jessica Magnusson



SOLHAGA KONSULT