

# Ekerö kyrkogård landskapsbildanalys

Ekerö pastorat, Ekerö kommun

---

Landskapsbildsanlys och övriga bestämmelser  
2020-10-07



**Uppdrag: Ekerö Kyrkogård 20U2186**  
**Uppdragsansvarig: Maria Handberg**

**Medverkande**

Karin Ellwén  
Maria Handberg

**Handling granskad av:**

Maria Handberg

**Bjerking AB**

Strandbodgatan1, Uppsala  
Hornsgatan 174, Stockholm  
[www.bjerking.se](http://www.bjerking.se)

# INNEHÅLLSFÖRTECKNING

<b>BAKGRUND</b>	<b>4</b>
Visionen	4
<b>Landskapsbeskrivning</b>	<b>5</b>
Topografisk analys	7
Vegetationsanalys	8
Siktlinjer	9
<b>Landskapsbildsskydd</b>	<b>11</b>
Tolkning av landskapsbildsskyddet	12
<b>Områdesbestämmelser</b>	<b>13</b>
<b>Riksintressen och allmän lag</b>	<b>14</b>
Mälaren med öar och strandområden	14
Kulturmiljövård	14
Lag om strandskydd	14
Lagen om jordbruk- och skogsbruk av nationell betydelse	14
<b>Översiktsplan 2018 - till år 2030 med Sikte på år 2050</b>	<b>14</b>
Mål	14
Samhällsutveckling	14
Anläggande och byggnation	14
Gestaltning	14
Summering av översiktsplan	15
<b>Sammanfattning</b>	<b>15</b>
<b>Rekommendationer</b>	<b>15</b>

## BAKGRUND

Ekerö pastorat har tagit fram en vision för att utöka kyrkogården runt Ekerö kyrka. Bjerking AB har fått i uppdrag av Ekerö pastorat att analysera landskapsbild och landskapsbildsskyddet vid Ekerö kyrka, liksom andra styrande dokument för området som kan vara aktuella för visionen.

### UTREDNINGSMOMÅNET

Den öppna odlingsmarken avskärmas i norr av en grusås, där landsvägen går. Tillfartsvägen till Asknäs herrgård och Ekerö kyrka löper i nord-sydlig riktning från landsvägen och är kantad av en äppelträdsallé. Centralt i odlingsmarken finns en ekonomibyggnad som nås från en mindre bruksväg mellan åkrarna. I odlingsmarkens västra del ligger fyra skogsbeväxta åkerholmar. Åkerholmarna är tätt bevuxna med huvudsakligen lövträd och här finns flera äldre träd.

### VISIONEN

Med ett behov av fler gravplatser för den ökande befolkningsstatistiken i Ekerö kommun har Ekerö pastorat börjat se över hur de ska kunna utöka kyrkogården vid Ekerö kyrka. Platsen ska se till hur begravnings-skick börjar förändras med fler konfessionslösa begravningar, askgravplatser och minneslundar. Vid tidigare utredningar och samtal med kommunen har flera alternativa platser varit på tal men med avseende på planprocesser, befintliga faciliteter och funktioner och kontakt och samtal med fastighetsägare har pastoratet arbetat vidare med en vision för markerna nordväst om kyrkan.

Visionen är att nyttja den gamla vägsträckningen som går som stig från korsningen Allévågen/Kanans väg, förbi en gammal faluröd ekonomibyggnad för jordbruket och fram till kyrkogårdens nordvästra hörn. Längsmed vandringen mot kyrkan passerar två åkerholmar på vägens södra sida. Dessa har pastoratet en tanke om att kunna använda för askgravlundar. I samtal med pastoratet framgår en vision med enkla gravplatser under de gamla träden, framgallrade för att få tillbaka den lite mer ljusa, luftiga åkerholmskaraktären som en gång fanns.

Den gamla ladans är nästa punkt i vandringen mot kyrkan. Där har pastoratet funderingar om personallokaler då befintliga börjar växa ur men också möjlighet till en konfessionslös ceremonilokal. Ladans yttre karaktär är önskvärd att värna, men med anpassningar för att under dagtid få in dagsljus och uppleva naturen utanför.

*Kartbild för vision för Ekerö kyrkogård. Visionen omfattar en utvidgning av kyrkogården i nordvästlig riktning längsmed en befintlig bruksväg/ägogräns.*

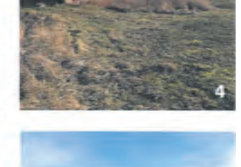
Längs med den sista sträckan finns en tanke om kistgravplatser. Gravplatsen följer vägen i ett brett stråk, med avsikt att bevara en väl brukbar åkermark utanför den nya kyrkogårdens gränser. Som inspiration till visionen om kyrkogårdens karaktär omnämndes är ett antal nya kyrkogårdar som haft naturen som inspiration.

Parkeringar är lokaliserade vid Kanans väg nära korsningen Allévågen, från kyrkan delvis dolt av den ena åkerholmen.



#### Förstudie markbehov Ekerö kyrkogård

1. Tillgängligt med buss och bil
2. Gångväg
3. Naturområde
4. Arbetsplats för kyrkogårdspersonal
5. Mer kyrkogårdsmark
6. Ny borgerlig begravningslokal



Svenska kyrkan  
EKERÖ ADELSÖ-MUNSÖ LOVÖ



## LANDSKAPSBESKRIVNING

Ekerö kyrka ligger på en höjd invid Kyrkfjärden. Mälaren, på Ekerös södra sida. Kyrkan omges av en bred dalgång med jordbruksmark, till stor del tillhörande granngården Asknäs. Övrig bebyggelse i dalgången består av Asknäs herrgård i direkt anslutning till kyrkomiljön, väster om kyrkan klockargården och ett antal villor belägna vid Mälärstranden samt en åkerlada.

Strandlinjen är i stort rikt bevuxen med lövträd och kyrkområdet är en del av den höga vegetationen. Grönskan begränsar utblickarna till och från vattnet. Bakom skogsridån i vattenbrynet öppnar landskapet upp sig i en jordbruksdal som omgärdas av villabebyggda höjder i väst och nordväst och av den barrskogklädda Uppsalaåsen i norr och nordost. Längsmed skogspartiernas kant löper en väg runt hela åkerlandskapet.

Landskapsrummet kan liknas en stor kvadrat omgärdad av trädvegetation och höjder. Topografin skapar en riktning i rummet då området sluttar från åsen i norr ned mot vattnet och kyrkhöjden. En tydlig dalgång bildas som en hästsko runt kyrkhöjden. Dalgången klyvs av en fruktträdsallé som leder från åsen i norr till kyrkan i söder.

En mindre höjdrygg med fyra större åkerholmar sträcker sig ut i åkerlandskapet ifrån väst. Höjdryggen delar upp landskapsrummet och skapar en variation i utblickarna mot kyrkan och tvärs över landskapsrummet.

Jordbrukslandskapet kan i ett fågelperspektiv verka öppet, flackt och vidsträckt men beroende på var i landskapet betraktaren står kommer partier i landskapet vara helt eller delvis skymda av topografin, åkerholmarna och fruktträdsallén. Genom topografin och vegetationen är landskapsvyerna föränderliga. De låga delarna i landskapet väster om kyrkan är från flera vyer mot kyrkan nästan helt skymda från omgivningen. Ifrån kyrkan finns däremot en god överblick över de öppna låga partierna i landskapet. Från åkerholmarna är dalgången synligare, liksom halvvägs in under fruktträdsallén. Kopplingarna från vattnet har inte utretts, men med avseende på hur liten del av vattnet som upplevs från land så kan vegetationen i strandlinjen ha en begränsande insyn från vattnet.

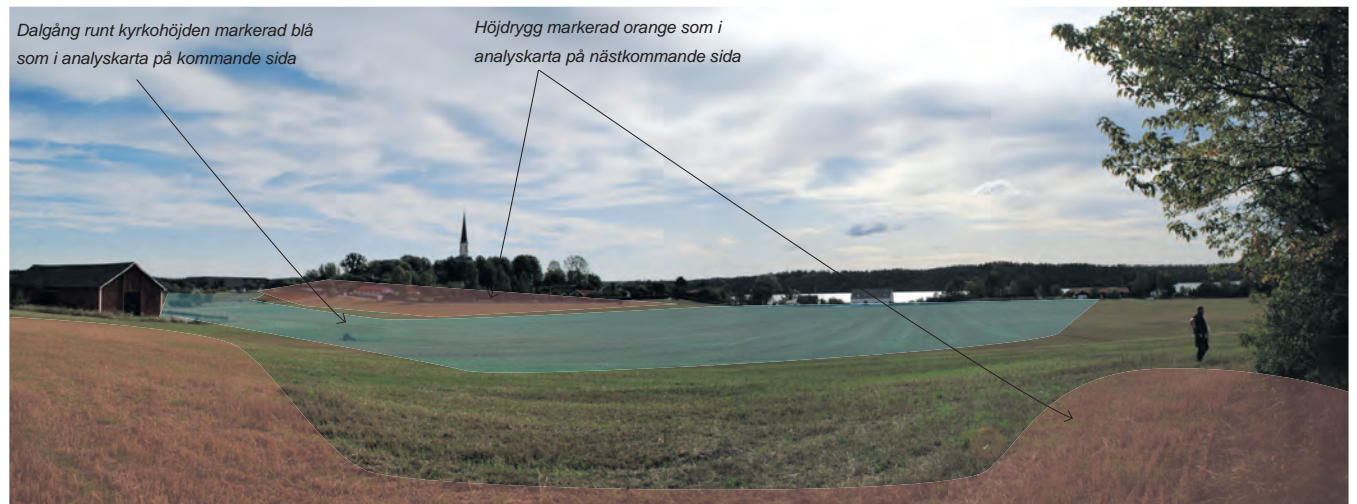
Landskapets böljande topografi gör att vyer förändras då man rör sig runt och i landskapet. En tillgänglighet till åkerholmarna och ladan kommer skapa nya vyer för allmänheten som de kanske inte upplever idag när dessa ytor inte är lika tillgängliga.



Noterbart är hur kyrkans verksamhetsbyggnad framträder med sin vita fasadfärg som till skillnad från kyrkan inte bäddas in i vegetation

Ladans tak kan endast anas vid fruktträdsalléns början

Vy från fruktträdsallén. Åkermarken för visionen är helt dold bakom en höjdrygg i åkermarken.



Dalgång runt kyrkohöjden markerad blå som i analyskarta på kommande sida

Höjdrygg markerad orange som i analyskarta på nästkommande sida

Dalgången där visionen planerar kistgravar är dold i utblickar från delar av Sommarstaden



I mittersta bilden är lägsta punkten och omgivande höjdryggar markerade. Bilden därunder visar ett utzoomat perspektiv. Där är åkerlandskapet i dalgången skymt av åkerholmarna, höjdryggen och ladan, men kyrkan tornar upp sig över dem från sin upphöjda plats.



Visionens plats för kistgravar är i dessa vyer markerad som en mörkblå yta med ljusblå prickar runt. I de nedre bilderna syns den ena, östliga, åkerholmen från visionen. I den nedersta bilden är det svårt att se platsen för visionens kistgravar däremot skulle stora anläggningar, som en handikapparkering, mellan visionens huvudväg och den östliga åkerholmen framträda om de avviker starkt från omgivningen i höjd och färgnyans.

## TOPOGRAFISK ANALYS

Topografin är sluttande ned mot kyrkan. Omgivet av skogs- och bebyggelsehöjder ligger vägen nord- nordväst om jordbruksmarken relativt högt i terräng med utsikt mot kyrkan och vattnet.

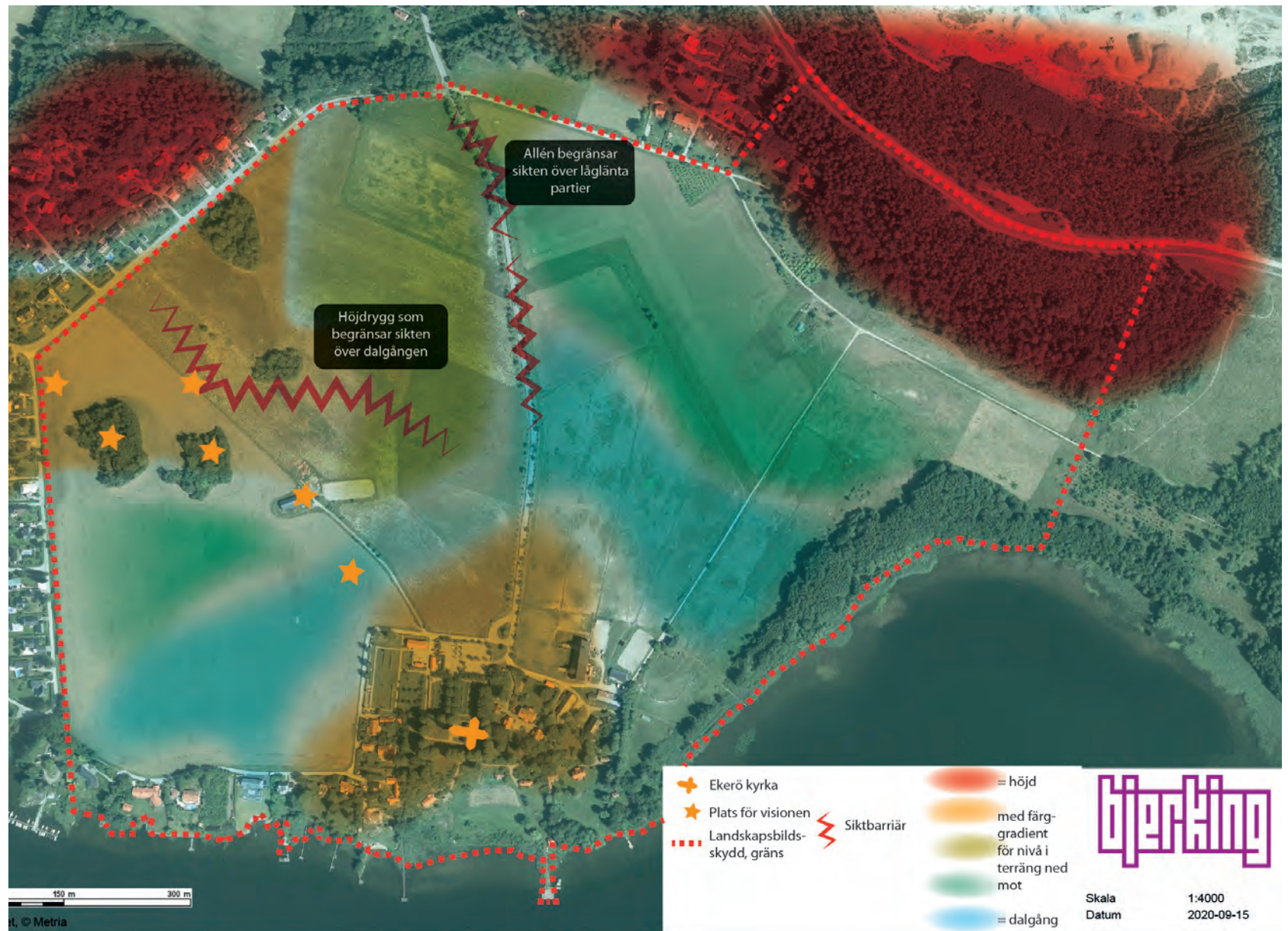
Från Uppsalaåsen finns utblickar ned mot det öppna landskapet där skogen öppnar upp sig.

Från kyrkan finns utblickar mot landskapet och ut mot vattnet. Att kyrkan ligger på en höjd möjliggör god sikt mot den trots att höjdskillnader inom åkerlandskapet ger en föränderlig bild, där objekt kan vara skymda eller delvis skymda.

Parkeringar uppe vid nordvästra vägen kan, om de inte läggs varsamt i landskapet, bli påtagliga då de hamnar på en höjd.

Kistgravplatserna placering i dalgången har en visuell inverkan i landskapet ur vissa positioner men skulle från en plats bakom ladugården och höjdryggen vara dold.

Upptäckande element, som högre ny vegetation, belysningsstolpar o dyl framträder mer i landskapet skulle även de ur vissa vinklar vara skymda.

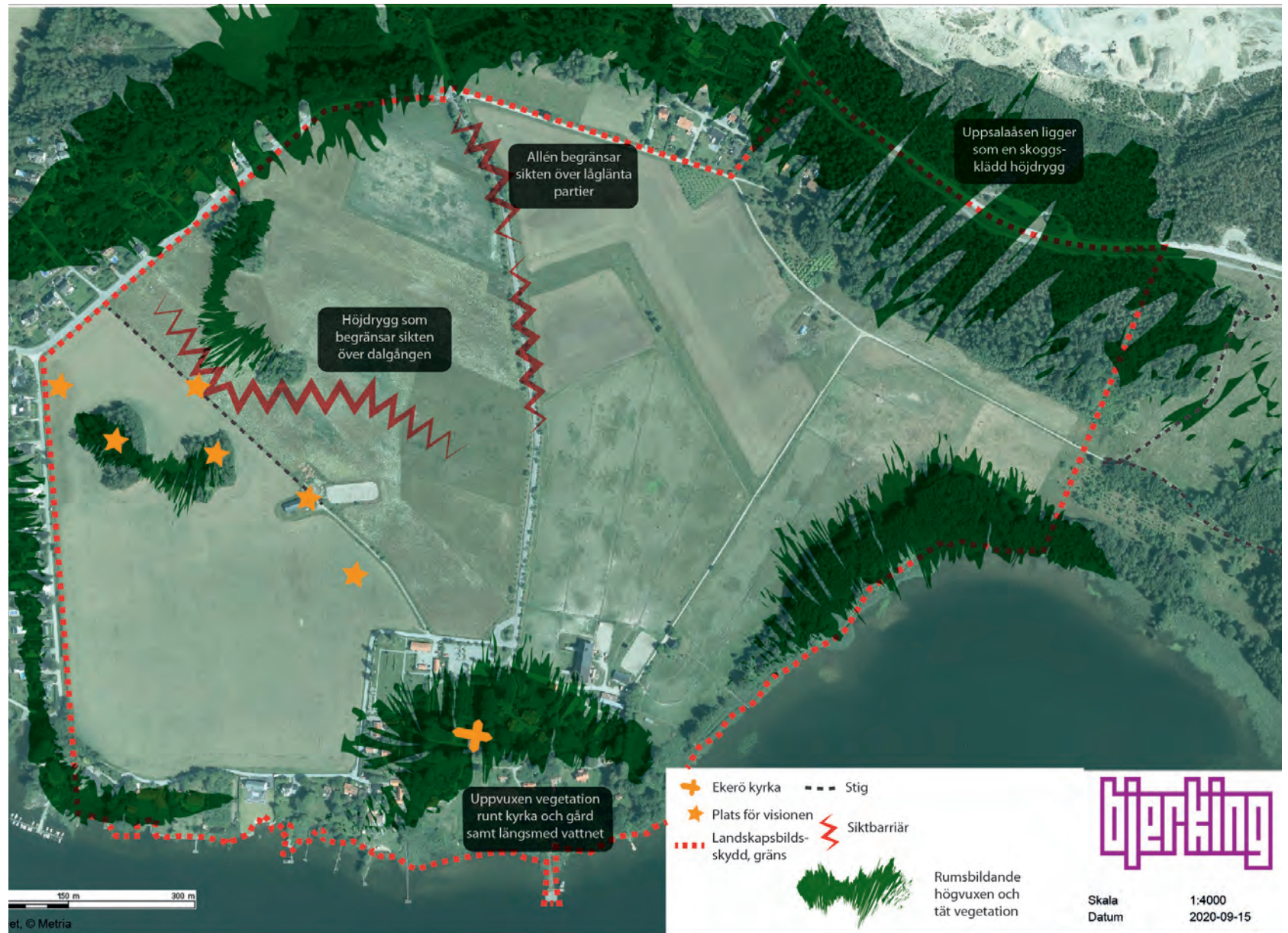


## VEGETATIONSANALYS

Vegetationen tillsammans med topografin är rumsbildande i landskapet, den omsluter den öppna jordbruksmarken.

Vegetationen verkar avskärmande för vissa siktlinjer i landskapet.

Vegetation är föränderlig vilket är tydligt sett tillbaka mot äldre fotografier. Kyrkullen och stränderna har blivit mer inbäddade och avskärmande i vattenbrynet så att land-vattenkontakten nästan har brutits. Förr flöt odlingsmarkerna ut i vattnet på ett annat sätt och gård- och kyrka upplevdes som mer framträdande på sin kulle. Idag flyter de ihop med strandvegetationen.





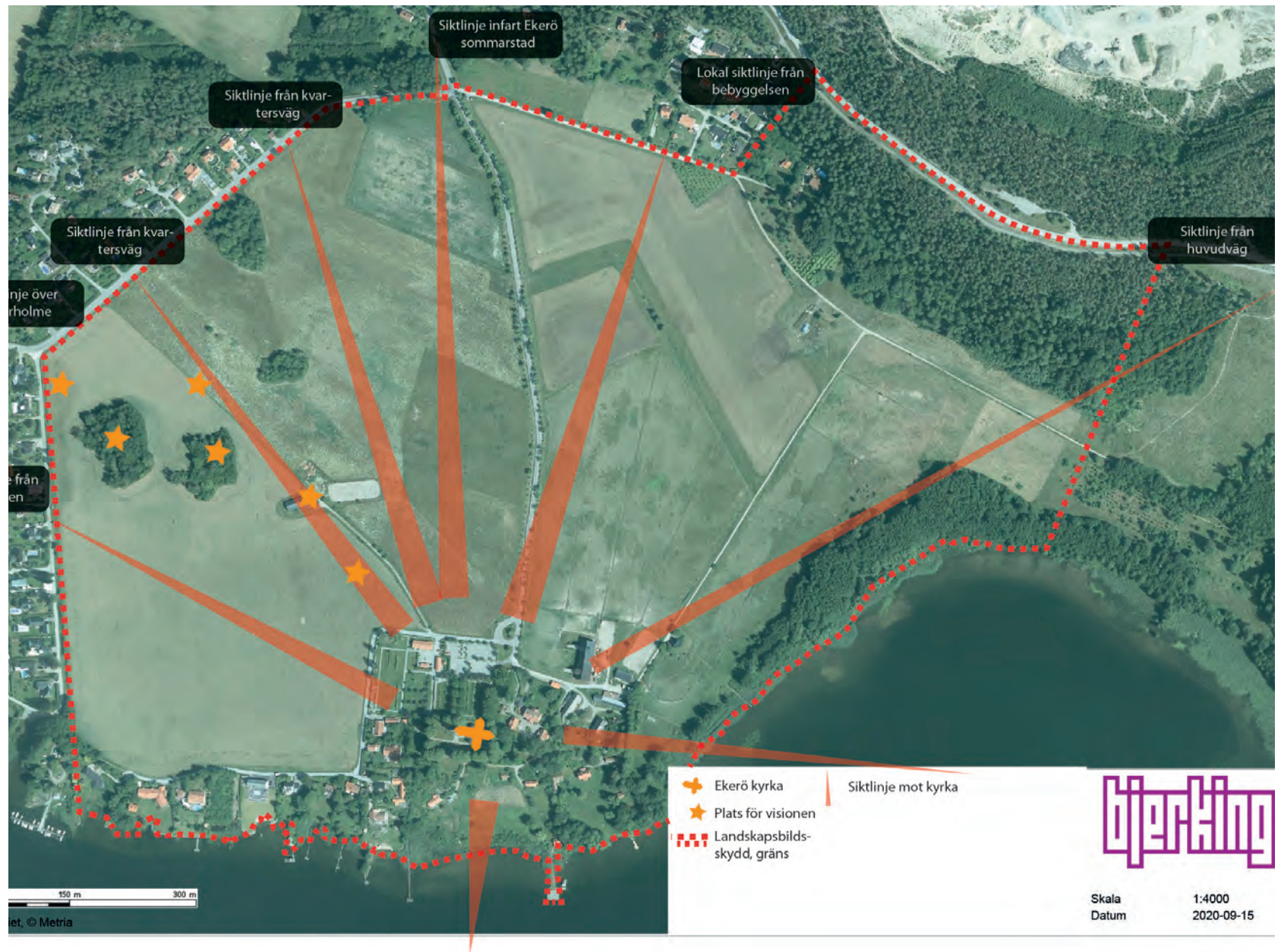
## SIKTLINJER

Eftersom landskapet är öppet och omgivet av höjder finns många siktlinjer både till och från kyrkan.

Kyrkspiran är dominerande i landskapet som ett landmärke, men uppmärksamhet dras från den bland annat av nya byggnader vid dess fot och av en växande bebyggelse längs strandremsan.

Ladan ute på åkern är också ett landmärke som ensam byggnad utan omgivande grönska ute på odlingsmark.

Kyrkan är även ett landmärke från vattenvägen, men inbäddad i sin grönska, tillsammans med riklig strandvegetation är det bara tornet och spiran som syns under en stor del av året. Kopplingen till gården är ännu mer dold i grönska från Mälaren än den är från land.

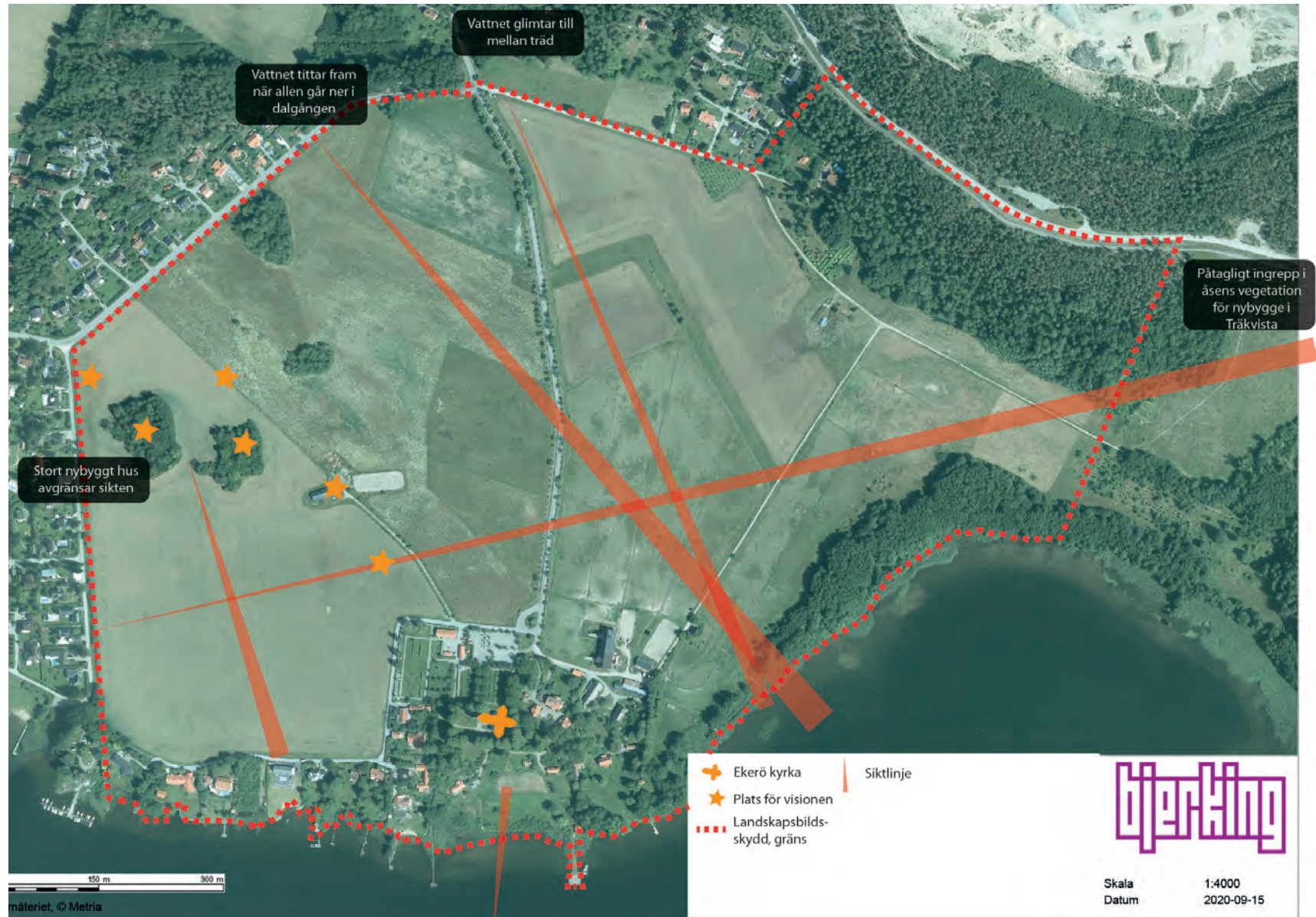


## SIKTLINJER

Mycket händer i landskapet runt kyrkan som påverkar dess koppling till samtiden och till naturen.

Igenväxande vegetation skapar en mer glimartad sikt mot vattnet från jordbrukslandskapet.

Nya byggnader har tillkommit som blir nya landmärken vid sidan av kyrkan. Ett dominerande inslag är ett nybyggnadsområde i Träkvista öster om Sommarstaden. Åsens gröna fond bryts av ett kalhygge och starkt lysande vita bostadshus från flera platser nere i åkerlandskapet.



## LANDSKAPSBILDSSKYDD

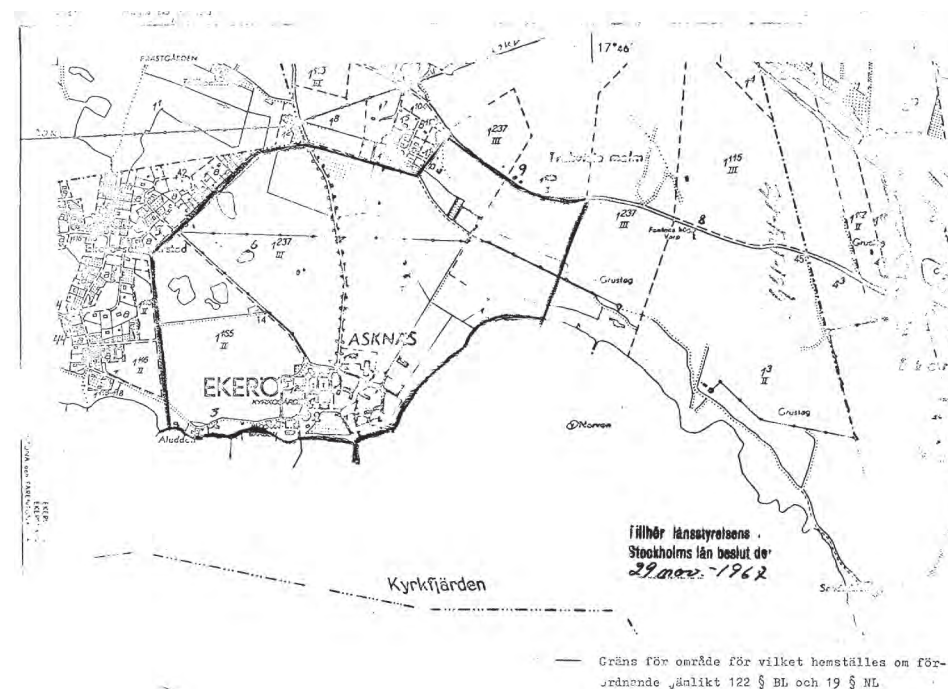
Området runt Ekerö kyrka omfattas av ett landskapsbildsskydd som länsstyrelsen utfärdade i slutet av 1960-talet. Landskapsbildsskyddet har senare legat till grund för andra bestämmelser i området så som kommunens områdesbestämmelser. Landskapsbildsskyddet stöder sig på 122 § byggnadslagen och 19 § naturvårdslagen, se lagutsnitt nedan.

Landskapsbildsskyddet fastställer att nybyggnad utan tillstånd av länsstyrelsen inte får ske inom det område skyddet omfattar. Inte heller får anläggning av vägar, trädfällning, dragning av luftledningar, anordning av upplag samt schaktning och fyllning eller annan liknande åtgärd som väsentligt skulle innebära ändringar av befintligt höjdläge eller vegetation utföras utan deras tillstånd.

Området som landskapsbildsskyddet omfattar är åker- och hagmarkerna runt kyrkan fram till vägarna som går runt därom med undantag av ett parti i de östra delarna. Där omfattas även ett på 1960-talet i princip obebyggt skogsparti, en del av åsen som går norr om Ekerö sommarstad. Skyddet går ända fram till Kyrkfjärdens strandlinje och omfattar där vad som då var ett fåtal småhus, byggnader kopplade till kyrkan, Asknäs gård samt kyrkbryggan.

### Landskapskyddet lyder att utan tillstånd från länsstyrelser får inte:

- Nybyggnad utföras
- Vägar dras
- Träd fällas som väsentligt ändrar vegetationen
- Luftledningar dras
- Schakt eller fyll som väsentligt ändrar topografin utföras



#### 122 § lyder:

Finnes område som icke ingår i stadsplan eller byggnadsplan böra särskilt skyddas på grund av naturskönhet, växtlighet eller andra särskilda naturhållanden eller med hänsyn till förefintligt från historisk eller konstnärlig synpunkt värdefull bebyggelse, fasta fornlämningar eller andra minnesmärken, må länsstyrelsen förordna, att nybyggnad inom området icke må företagas utan länsstyrelsens tillstånd. Ej må tillstånd vägras, om avsevärt men därigenom tillskyndas markens ägare, utan att skälig ersättning därtill ges.

#### 19 § [Anm. Upphävvd författning enligt lagen.nu]

Område, inom vilket särskilda åtgärder behövs för att skydda eller vårda naturmiljön men som med hänsyn till den begränsade omfattningen av åtgärderna eller andra omständigheter inte lämpligen bör avsättas till naturreservat, kan av länsstyrelsen förklaras som naturvårdsområde. Är åtgärd som bör vidtagas så ingripande att pågående markanvändning avsevärt försvåras inom berörd del av en fastighet inom området, skall denna del dock avsättas till naturreservat.

I beslut om bildande av naturvårdsområde skall angivas grunden för beslutet och föreskrivas de inskränkningar i nyttjandet av fastighet som behövas för att trygga ändamålet med beslutet såsom förbud mot eller föreskrifter i fråga om byggnad, upplag, schaktning, plantering och avverkning samt skyldighet för ägaren att tåla att på hans mark utföres röjning, plantering eller annan liknande åtgärd. Föreskrift kan innefatta förbud att vidtaga viss åtgärd utan länsstyrelsens tillstånd. 8 § andra stycket och 10--12 §§ äga motsvarande tillämpning i fråga om naturvårdsområde. Lag (1987:133).

19 a § En förteckning över sådana områden som bör beredas skydd i enlighet med Sveriges internationella åtaganden om skydd av naturområden skall upprättas av regeringen eller den myndighet som regeringen bestämmer. Av förteckningen skall framgå vilket områdesskydd och vilka skyddsåtgärder i övrigt som ansetts behövliga för att de internationella åtagandena skall uppfyllas.

Ett område som tagits upp i en förteckning enligt första stycket skall så snart som möjligt ges nödvändigt skydd i enlighet med 4, 5, 7, 8, 10, 14 b, 19 eller 20 §. Lag (1994:1821).

19 b § Regeringen får förklara ett område som tagits upp i förteckningen enligt 19 a § som särskilt skyddsområde.

Ett område som av Europeiska ekonomiska gemenskapen utpekats som ett område av intresse för gemenskapen skall av regeringen förklaras som särskilt bevarandeområde. Lag (1994:1821).

19 c § För ett område som förklarats som särskilt skyddsområde eller som särskilt bevarandeområde enligt 19 b § får beslut enligt 7, 8, 10, 14 b, 19 eller 20 § inte upphävas helt eller delvis utan regeringens tillåtelse. Detsamma gäller i fråga om undantag från nämnda skyddsåtgärder.

Första stycket gäller inte beslut om undantag, om det är uppenbart att den verksamhet som prövas kommer att orsaka endast obetydlig skada på områdets naturvärden. Lag (1997:338).

KÄLLA: lagen.nu

## TOLKNING AV LANDSKAPSBILDSSKYDDET



Ortofoto från 1971 visar ett stadie lite mitt emellan fotografierna nedan. En antydning till småträd och buskar anas i strandkanten och skogen har helt slutit sig i vikens norra ände.



Landskapsbildsskyddet förhåller sig till platsens naturskönhet och dess historia. Det förklarar inte med exakta ord dess avsikt men med avseende på vari tillstånd behövs sökas kan det tolkas att skyddet vill värna utblickar i det öppna landskapet, undvika en förtätning med byggnader eller byggnader som stör bilden av landskapet och den historiska miljön runt kyrkan, åkrarna och skogsåsen, liksom i att ändra topografin så att upplevelsen av och utblickarna i landskapet förändras.

Landskapsbildsskyddet värnar all trädvegetation inom skyddsområdet, men huvudsakligt syfte med skyddet torde vara att främst värna fruktträdssallén och skogen på åsen som utgör en fond mot åkermarken från kyrkan sett, samt de äldre träd som finns på kyrkogården. I vissa avseenden har landskapet i och omkring landskapskyddet förändrats sedan skyddet fastställdes, både av människan som av naturen. Bland annat då områden slutat brukas och trädbestånden ökat.

### **Analys av landskapsbildsskyddets landskap gentemot dagens landskap genom en jämförelse med ett ortofoto taget fyra år efter landskapsbildsskyddets fastställande.**

Växtligheten på åkerholmanra var inte lika tät i början av 70-talet, undantaget den sydvästliga holmen som Visionen berör. Den holmen ter sig ha varit relativt skogsbevuxen. Markförhållandena är troligen lite avvikande från holmen strax bredvid. Svämsedimenten är idag påtagliga då grävlingar rört upp den lättgrävda jorden. Träden står ibland instabilt i de lösa och underminerade jordlagren. Holmen strax öster därom, vilken också omfattas av Visionen, var förr två holmar, en större och en mindre. Den här holmen omfattar berg i dagen och den äldre trädvegetationen visar på att ljusinsläppet varit stort och utrymmet frikostigt för träden. Övriga två åkerholmar var utifrån ortofotot även de glest bevuxna med en del större träd.

*Färgfotografiet ovan till vänster (oklar ålder) och nedan till vänster är tagna från ungefär samma plats. Upplevelsen av landskapet har förändrats genom förändrad mark- och djurhållning, båttrafik och liknande. Vegetation har vuxit upp, inte bara där skogen fanns förr men också på gamla sjöstrandängar. Byggnaderna har bäddats in i en äldre och högre grönska, på kyrkogårdens äldsta träd syns t ex spår av hamling som upphört i ett kandelaberformat växtsätt. Viken har förändrats, de stora vassbälterna har försvunnit, kanske på grund av omsättning i sediment pga kraftigare båtsvall.*

Åsen var på 1970-talet bitvis glesare och bitvis tätare. Åkermark har idag delvis lagts igen och förskogats och eventuellt var äldre skogsbetesmarker tydligare för femtio år sedan.

Småhusbebyggelsen har långsamt byggts ut sedan 70-talet och ytor som då tycks ha varit gräs eller åker har blivit trädgårdar med ökad hög vegetation. Tomtbildningen syns tydligt i områdets västra delar medan i norr, mot åsen tycks tomterna ha varit små eller saknats, så skogsridån var där tätare. Längs den södra stranden var vegetationen tät och bebyggelsen liten. Med tiden har husen vuxit till upp emot fyra gånger större hus liksom tätare tomtuppedling.

Den östra stranden mot Kyrkfjärden var inte lika tät skogsbevuxen som idag, med större visuell vattenkontakt som följd. Fruktträdssallén har med årens lopp blivit gammal och flera träd har idag bytts ut i en förnyingsprocess. Runt kyrkan har träd i yngre kyrkogårdsutbyggnaderna och runt Asknäs gård vuxit upp och förtätat grönskan på kyrkhöjden. Små, lågvuxna fruktodlingar har anlagt i åkermarkens nordöstra hörn, mot skogsåsen till.

Jordbruksvägarna antyds i fotot från 70-talet, men de är svaga så som breda stigare eller eventuellt är det kanter i en finare indelning av marken i olika enheter. Ett av de stråk som syns har idag försvunnit och det andra är en stig.

# OMRÅDESBESTÄMMELSER

Ekerö kommun utfärdade år 2004 områdesbestämmelser för delar av det område landskapsbildsskyddet omfattar. Bestämmelserna syftar till att säkerställa riksintresset för kulturmiljövård som finns över delar av Ekerö kommun och för att skydda kulturbygden kring kyrkan. De påtalar även att planområdet omfattar ett riksintresse för Mälaren med öar och strandområden, där det rörliga friluftslivet särskilt beaktas vid bedömningar för ingrepp i miljön, att området omfattas av ett landskapsbildsskydd, strandskydd och kulturminnesskydd.

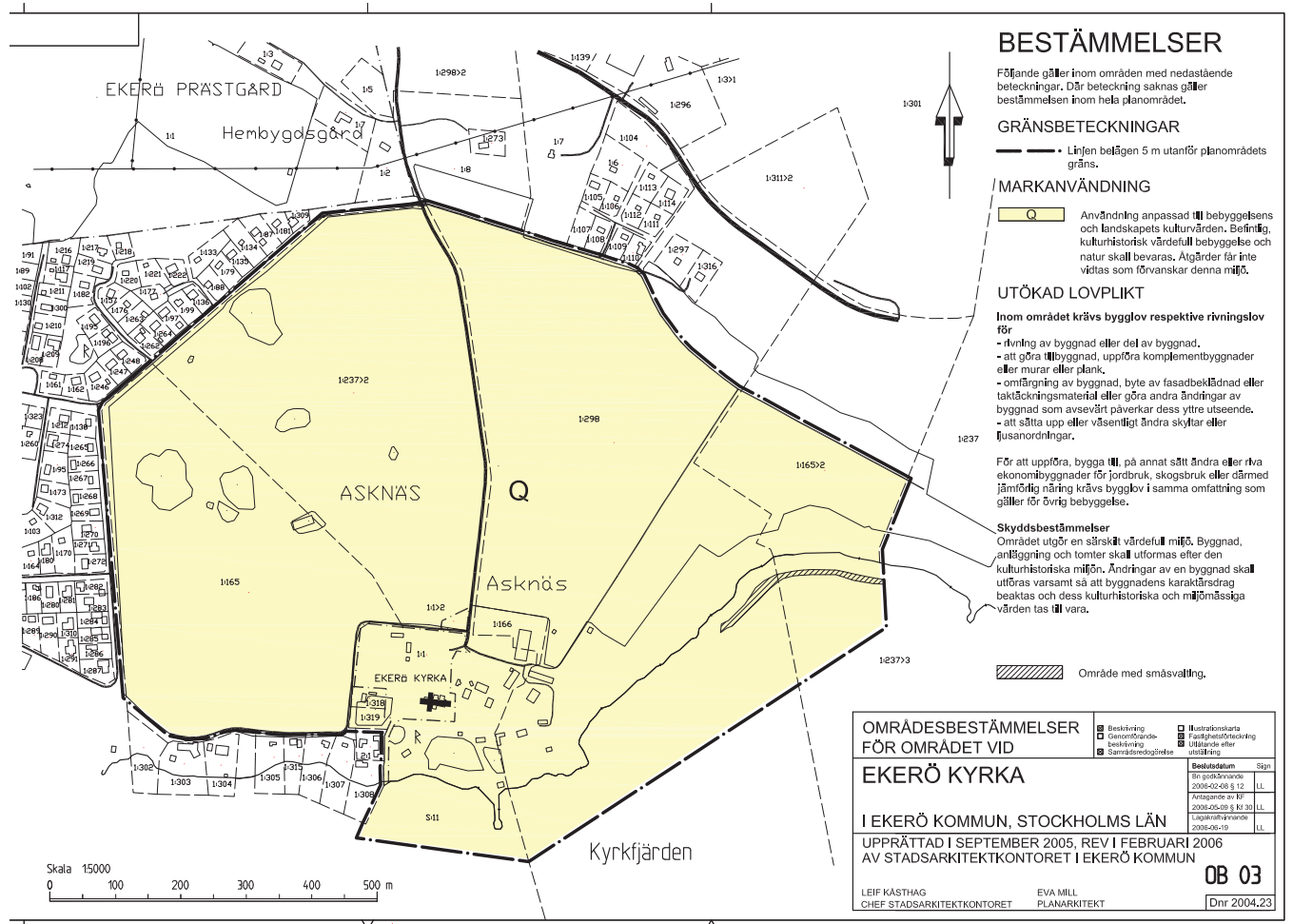
Områdesbestämmelserna omfattar inte hela den yta som landskapsbildsskyddet gör anspråk på. Bestämmelserna avgränsas helt av vägarna runt åkermarkerna, så skogspartiet på åsen och delar av strandlinjen ligger utanför bestämmelserna. Den bebyggelse som omfattas är i huvudsak bebyggelse kopplad till kyrkan samt Asknäs gård. Bostadsområdet längsmed Kyrkfjärden omfattas av detaljplan och kan av den anledningen inte ingå i områdesbestämmelsen. Detaljplanen för dessa byggnader upprättades i slutet av 1980-talet utifrån avstyckningar gjorda i början av samma årtionde.

För avsett område lyder bestämmelsen: "Användning anpassad till bebyggelsens och landskapets kulturvärden. Befintlig, kulturhistorisk värdefull bebyggelse och natur ska bevaras. Åtgärder får inte vidtas som förvanskar denna miljö."

Utökad lovplikt omfattar bygglov och rivningslov för:

- Rivning av byggnad eller del av byggnad
- Tillbyggnad, komplementbyggnader, murar och plank
- Omfärgning av byggnad
- Byte av fasadbeklädnad och taktäckningsmaterial
- Ändringar på byggnad som avsevärt påverkar dess yttre utseende
- Sätta upp eller väsentligt ändra skyltar eller ljusanordningar

Detta gäller även ekonomibyggnader för jord-, skogsbruk eller liknande.



## RIKSINTRESSEN OCH ALLMÄN LAG

Riksintresse 3 kap 5-10 §§ miljöbalken avses för att skydda åtgärder som påtagligt kan skada eller försvåra bedrivning, utvinning, tillkomst eller utnyttjande av riksintresse.

### MÄLAREN MED ÖAR OCH STRANDOMRÅDEN

Riksintresset Mälaren med öar och strandområden är beslutat av riksdagen och har därmed en starkare ställning än riksintressen beslutade av annan instans. Riksintresset Mälaren beaktar turismen och friluftslivets, främst det rörliga, intressen.

### KULTURMILJÖVÅRD

Ekerö kyrka med omgivande odlingslandskap ingår i ett långsträckt område av riksintresse som omfattar stora delar av Ekerö. I fokus för riksintresset står herrgårdsskapet med lång brukningskontinuitet. Ekerö kyrkomiljö omnämns i uttrycken tillsammans med landsvägen på åsryggen och den unika fruktträdsallén.

### Ekerö [AB 24] (Ekerö sn)

Motivering: Herrgårdsskapet med förhistorisk bruknings- och bosättningskontinuitet som präglas av 1600-talets säteribildningar och med förankring i medeltidens system av kungsgårdar. I fokus för riksintresset står herrgårdsskapet med lång brukningskontinuitet.

Eftersom riksintresset omfattar nästan hela Ekerö har kommunen i sin översiktsplan valt att fokusera på vad de ser är värdekärnor i intresset. Ekerö kyrka tillhör ett av dessa kärnområden.

### LAG OM STRANDSKYDD

Strandskydd gäller 100 meter från strandlinje vilket betyder att den går strax söder och öster om kyrkan. Strandskyddet berörs ej av visionen.

### LAGEN OM JORDBRUK- OCH SKOGSBRUK AV NATIONELL BETYDELSE

Jordbruksmark är nationellt skyddad av en paragraf i Miljöbalken, se inforuta till höger. Sedan 1971 finns en översiktlig gradering av åkermarken i Sverige där Mälardalen är klass 4 av 10, där Skånes bördigaste marker är klass 10. Visionen berör jordbruksmark.

Kommunen har i sin översiktsplan tagit upp jordbruksmarkens värde i förhållande till sin samhällsbyggnad och behovet av begravningsplatser bör rimligtvis ses i det sammanhanget, se avsnitt Översiktsplan 2018.

## ÖVERSIKTSPLAN 2018 - TILL ÅR 2030 MED SIKTE PÅ ÅR 2050

### MÅL

Tre av Ekerö kommuns sju huvudmål är:

- Expansion ska ske på ett sätt så att varken natur- kulturmiljövärden eller framtida utveckling äventyras.
- Kulturens övärld ska behålla sin genuina karaktär.
- Medborgarnas behov ska vara utgångspunkt för kommunens ställningstaganden.

Översiktsplanen innehåller även mellankommunala mål där de ser på Ekerös värdebärande aspekter i Stockholmsregionen. De största intresserna är då friluftsliv och rekreation, kommunen som ett besöksmål för turism samt storstadnära lantbruksområden med en jordbruksmark av intresse för Stockholmsregionen.

### SAMHÄLLSUTVECKLING

Kommunen planerar för en långsiktig hållbar och robust samhällsutveckling. För det tänker sig kommunen bland annat tillämpa varsam markanvändning, som inte reducerar naturvärdena. De vill inte minska den biologiska mångfalden utan bevara ekosystemtjänster. De önskar kunna erbjuda en attraktiv och trygg livsmiljö samt se till att det kulturhistoriska landskapet värnas.

För befolkningsutvecklingen finns ett ökat behov av äldreomsorg. Behovet efter det, begravning omnämns ej. Däremot nämns det att för kyrkogårdar tillkomna före år 1939 erfordras tillstånd från Länsstyrelsen för väsentlig förändring eller utökning av kyrkogården samt för att uppföra ny byggnad, riva eller väsentligt ändra befintlig byggnad.

Planens huvuddrag är bland annat i sammanfattning:

- Förtätning inom befintliga strukturer för att begränsa exploateringen av orörd mark. Betydande bebyggelsetillskott på landsbygden bör endast tillkomma i, eller vid befintliga byggnadsbestånd.
- Stora opåverkade områden bör så långt som möjlig skyddas mot åtgärder som påtagligt kan påverka deras karaktär eller resultera i barräreffekter.
- Ängs- och hagmarker bör hävdas.
- Kyrkans betydelse som landmärken i landskapet ska vidmakthållas.
- Kommunens kulturmiljöprogram ska beaktas i en avvägning mot andra allmänna intressen.
- En restriktiv hållning för ny bebyggelse på brukningsvärd jordbruksmark utifrån Miljöbalken krav\*. Detta avvägs mot ett väsentligt samhällsintresse där kommunen bedömer att nya bostäder m.m. är av ett väsentligt samhällsintresse.

### ANLÄGGANDE OCH BYGGNATION

Riktlinjer vid prövning av enskilda byggnader eller anläggningar är bland annat i sammanfattning:

- Vid planering av bebyggelse, anläggningar m.m. ska det som är karaktäristiskt och värdefullt i bebyggelse och landskapsbild lyftas fram och värnas.
- Ny bebyggelse ska placeras och utformas så att karaktärsdrag och landskapsbild inte försvansas.
- Ny bebyggelse ska anpassas till befintlig bebyggelse avseende storlek, material, kulör och inplacering.
- För visuellt påtagliga byggnader och anläggningar, ska alltid stor hänsyn tas till landskapsbild samt kultur- och naturvärden.
- Mer omfattande ingrepp i terräng ska undvikas.
- Bebyggelse får uppföras som förhindrar allmänhetens tillgänglighet till fornlämningarna. Anläggningar bör inte skymma eventuella utblickar mot fornlämningarna.
- Hänsyn ska tas till äldre vägars lägen i landskapet som en del av den kulturhistoriska miljön.
- Äldre och i landskapet dominerande gårdsmiljöer bör värnas.

### GESTALTNING

Kommunen värnar en gestaltning som har ett mål och strategi för att Ekerö kommun ska bli vackrare- och samtidigt behålla sin nuvarande karaktär. En gestaltungsplan har tagits fram som anger att bygga miljön bör tillföra nya värden genom att:

- Präglas av småskalighet, variation och omsorg om detaljer.
- Ta hänsyn till och inspireras av geografiska och historiska särdrag, men även spegla moderna värden.
- Den enskilde har frihet att välja utformning inom en genomtänkt helhet.
- Våra allmänna platser ska underlätta för möten mellan människor.
- Kommunen är förebild i sin gestaltning.

[K3]4 § Jord- och skogsbruk är av nationell betydelse.

[S2]Brukningsvärd jordbruksmark får tas i anspråk för bebyggelse eller anläggningar endast om det behövs för att tillgodose väsentliga samhällsintressen och detta behov inte kan tillgodoses på ett från allmän synpunkt tillfredsställande sätt genom att annan mark tas i anspråk.

## SUMMERING AV ÖVERSIKTSPLAN

Ekerö har ett stort fokus vad gäller att värna sin kulturmiljö med odlingsmarker, ekologiskt viktiga ängs- och hagmarker, kulturbyggnader som kyrkor m.m. Det är en kulturbygd kopplad till storskaligt jordbrukslandskap.

Samtidigt vill de inte hindra en samhällsutveckling och en befolkning-ökning. För att minimera den utvecklingen i kultur- och naturlandskapet önskas utveckling ske i nära anknytning till befintlig struktur och i harmoni med befintlig miljö.

Jordbruksmarken önskas bevaras, men inte i så stark utsträckning att det hindrar samhällsutvecklingen.

För att bedöma visionen har översiktsplanen försökts sammanfattas till frågeställningar om:

1. Hur inverkar visionen på kommunens huvudmål?
2. Hur inverkar visionen på kommunens mellankommunala mål?
3. Är visionen av ett väsentligt samhällsintresse där andra alternativa lösningar kan uteslutas, med avseende på Miljöbalken kap 3 §4?
4. Hur fungerar visionen gentemot målet om förtätning i befintliga strukturer för att bevara orörd mark?
5. Hur förhåller visionen sig till att lyfta fram/värna värdefull bebyggelse, gårdsmiljöer, kyrkor som landsmärken och landskapsbild samt att inte förvanska karaktärsdrag?
6. Ger visionen omfattande ingrepp i terräng?
7. Är visionen ett hinder i fråga om fornlämningar?
8. Tas hänsyn till äldre väganläggningar?

## SAMMANFATTNING

Ekerö kommun är en gammal jordbruksbygd med rika gårdar och har därför stora kulturmiljövärden och omfattas av flera intressen kopplat till kulturmiljö och friluftsliv, men också ett väl fungerande lantbruk i Stockholmsregionen.

Kommunen värnar sin kulturmiljö och sitt historiska jordbrukslandskap. Det är av stort intresse för kommunen bland annat eftersom det medför turism och näringsliv. De ser samtidigt att de har en befolkningsökning och med det ett behov av nya och ökande samhällsfunktioner. Därför har de satt upp riktlinjer för hur de önskar att ny byggnation ska utföras för att anpassas till det känsliga landskapet.

Landskapsbildsskyddet fastställdes 1967 med ett mål att värna den historiska miljön och landskapet runt kyrkan genom restriktioner med avseende på visuella hinder, tillägg som kan påverka strukturen i landskapet och topografiska åtgärder. När landskapsbildsskyddet fastställdes fanns ett tidigt stadium av igenväxande men mycket har skett till idag som visuellt påverkat kopplingar i landskapet. Åkerholmar är tätare, vegetationen har tätat runt gård och kyrka och vyer ned till vattnet är få nere i dalen eftersom stranden vuxit igen. De små stugorna närmast strandlinjen väster om kyrkan har vuxit upp till stora hus.

Kommunen har i sitt detaljplanearbete satt bestämmelser för delar av landskapsbildsskyddsområdet, delar som omfattar kyrka och åkermark. Där har de förtydligat hur kommunen ämnar värna kulturmiljön runt kyrkan, då kommunen sett denna del av Ekerö som en värdekärna för Riksintresset för kulturmiljö. Förtydligandet följer landskapsbildsskyddet samt preciserar det vad gäller byggnader och till viss del anläggningar.

## REKOMMENDATIONER

Sett till landskapet, landskapsbildsskydd och områdesbestämmelser bör visionen ha en noggrann gestaltning som tar avsteg i att den nya kyrkogården ska smälta in och vara en del av jordbrukslandskapet. Höga objekt som träd och belysningsstolpar bör minimeras i det öppna landskapet eller placeras där de får stöd av befintliga högre strukturer. Med en god placering av vegetation närmast dagens kyrkogård kan även nuvarande bebyggelseelement tonas ner i förhållande till kyrkan.

Åkerholmarna kan med försiktig utglesning av trädbeståndet återfå en större öppenhet genom visionen, mer lik den karaktär de hade i mitten av 1900-talet. Gångvägar till, från och på åkerholmarna bör utföras så att de inte blir visuellt framträdande. Likaså bör vägar inom kistgravsområdet vara nedtonade. Huvudstråket i visionen, den gamla vägen/samfälligheten ska vara dominerande som stråk.

Ladan bör fortsatt ha en roll som ensam byggnad mitt bland åkrarna. Anpassningar för att göra den till en fungerande del av kyrkogården bör utföras med avsikt att behålla karaktären hos ladan.

Den öppna åkermarken bör ha en fortsatt öppenhet och inte ta "visuell vikt" från kullen med kyrkan och gården. Anläggningen bör ta stor hänsyn till topografin och jordbrukets karaktär och inte hindra utblickar i landskapet. Noterbart är hur topografin avskärmar delar av åkerlandskapet ur flera vinklar från Sommarstaden mot Ekerö kyrka, däremot inte tvärt om.

