

Ekerö kyrkogård visionsanalys

Ekerö pastorat, Ekerö kommun



Sammanställd rapport
2020-10-07



Uppdrag: Ekerö Kyrkogård 20U2186
Uppdragsansvaring: Maria Handberg

Medverkande:
Karin Ellwén
Maria Handberg

Handling granskad av:
Jessica Nyström

Bjerking AB
Strandbodgatan1, Uppsala
Hornsgatan 174, Stockholm
www.bjerking.se

BILAGOR TILL GRUND FÖR VISIONSANALYS:

ARKEOLOGISK UTREDNING MOTSVARANDE ETAPP 1, EKERÖ KYRKOGRÅRD 2020/17,

Uppdrag Arkeologi

LANDSKAPSBILDSANALYS 2020-10-07, Bjerking AB

KULTURMILJÖANALYS EKERÖ KYRKOGRÅRD 2020-10-07, Bjerking AB

NATURVÄRDEINVENTERING EKERÖ KYRKOGRÅRD 2020-10-07, Bjerking AB

INNEHÅLLSFÖRTECKNING

Inledning	4
Översiktlig sammanställning av rapporter	4
Visionen	7
Tillgänglighet	8
Terräng	8
Markmaterial	8
Ledstänger och belysning	8
Geoteknik	9
Utbyggnadsbehov och gravskick	10
Kistgravar	10
Urngravar	10
Askgravlund/Askgravplats	10
Minneslund med askspridning	10
Risikanalyt- utvärdering av visionen gentemot intressen	12
Råd och rekommendationer	17
Parkering (1)	17
Vägen (2)	17
Åkerholmarna (3)	17
Ladan (4)	19
Åkermarken (5)	19
Generella råd	19
Alternativ och vidare utredningar	20

INLEDNING

Bjerking AB har fått i uppdrag av Ekerö pastorat att göra utvärderingar av natur- och kulturmiljövärden, arkeologi, landskapsbildsskydd och övriga bestämmelser för ett område vid Ekerö kyrka där pastoratet har en vision att utvidga sin kyrkogård.

Detta dokument är en sammanfattning av de olika rapporterna i vilket risker analyseras, råd och rekommendationer ges och behovet av vidare arbeten och utvärderingar anges. Denna rapport ger också information och råd om översiktlig geoteknik, gravskick och hantering av tillgänglighet.

Utredningar som ligger till grund för denna sammanställning är:

- Arkeologisk utgrävning motsvarande etapp 1, Ekerö kyrkogård 2020/17
- Landskapsbildsanlys 2020-10-07
- Kulturmiljöanalys Ekerö kyrkogård 2020-10-07
- Naturvärdesinventering Ekerö kyrkogård 2020-10-07

Dessa rapporter ingår som bilagor och ger den fullständiga analysen av olika intressen runt Ekerö kyrka.

ÖVERSIKTLIG SAMMANSTÄLLNING AV RAPPORTER

Arkeologi

Ekerö pastorat planerar för en utvidgning av Ekerö kyrkogård och är i behov av kunskapsunderlag utifrån ett kultur-, natur och landskapsperspektiv. Uppdraget har tilldelats Bjerking med Uppdrag arkeologi som underkonsult gällande avsnitt arkeologi. Utbredningsområdet utgörs mestadels av åkermark belägen på en höjd samt enstaka mindre impediment. Platsen har en höjd från Mälarens vattennivå upp till ca 20 m öh. I föreliggande utredning har inga markgrepp utförts. Arbetsinsatsen omfattade en okulär fältinventering över hela utredningsområdet (UO), kart- och arkivanlys samt rapportskrivning.

Ett tidigare okänt objekt som utgjordes av en husgrund med oklar fornlämningsstatus framkom inom UO. Vidare finns andra ytor inom åkermarken som kan innehålla fornlämnningar. Utredaren anser därför att en utredning etapp två med sökschaktning/avtorvning enligt KML 2 kap bör utföras. Beslutande myndighet är länsstyrelsen i Stockholms län.

Landskapsbild och styrande bestämmelser

Ekerö kommun är en gammal jordbruksbygd med rika gårdar och har därför stora kulturmiljövärden och omfattas av flera intressen kopplat till kulturmiljö och friluftsliv, men också ett väl fungerande lantbruk i Stockholmsregionen.

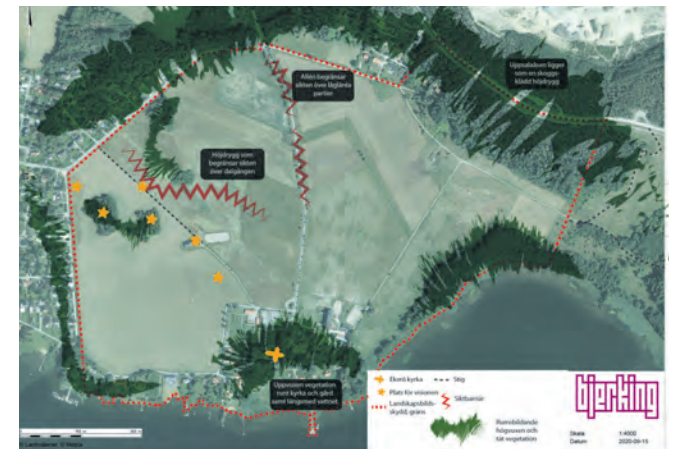
I sin översiktsplan från 2018 värnar kommunen sin kulturmiljö och sitt historiska jordbrukslandskap. Det är av stort intresse för kommunen bland annat eftersom det medför turism och näringsliv. De ser samtidigt att de har en befolkningsökning och med det ett behov av nya och fler samhällsfunktioner. Därför har de satt upp riktlinjer för hur de önskar att ny byggnation ska utföras för att anpassas till det känsliga landskapet, både i sin översiktsplan men också genom områdesbestämmelser för landskapet runt Ekerö kyrka.

Landskapsbildsskyddet fastställdes 1967 med ett mål att värna den historiska miljön och landskapet runt kyrkan genom restriktioner med avseende på visuella hinder, tillägg som kan påverka strukturen i landskapet och topografiska åtgärder. När landskapsbildsskyddet fastställdes fanns ett tidigt stadium av igenväxande vegetation men mycket har skett fram till idag som visuellt påverkat kopplingar i landskapet. Åkerholmarnas vegetation är tätare, vegetationen har också tätat runt gård och kyrka. Vyerna ned till vattnet är få i dalsänkan eftersom stranden vuxit igen. De små stugorna närmast strandlinjen väster om kyrkan har byggts om till stora hus.



Karta över landskapsbildsskyddsområdet, färglagt för att förtydliga i rapporten

Kommunen har satt områdesbestämmelser för delar av landskapsbildsskyddsområdet, delar som omfattar kyrka och åkermark. Bestämmelserna fungerar ungefär som en detaljplan där de listar vad som kräver bygglov. Bestämmelserna förtydligar hur kulturmiljön ska värnas runt kyrkan, då kommunen ser denna del av Ekerö som en värdekärna för Riksintresset för kulturmiljö. Förtydligandet följer landskapsbildsskyddet och riksintressets tankar om miljön, samt preciserar vad som gäller för bygglovstillstånd för byggnader och till viss del anläggningar.



Topografisk analys och vegetationsanalys från rapport för landskapsbildsanlys

Kulturmiljö

Ekerö kyrka har ett långvarigt historiskt samband med den intilliggande gårdsmiljön Asknäs herrgård, och uppfördes troligtvis som gårdskyrka på 1100-talet. Kyrkomiljön inramas av det odlingslandskap som historiskt har tillhört Asknäs by och än idag fortfarande till viss del brukas av gården. Kyrkans koppling till det omgivande odlingslandskapet med lång brukningskontinuitet har gett kyrkan en framträdande position i dalgången. Placeringen av kyrkan i direkt anslutning till odlingsmarken utgör därav ett bärande kulturvärde i området. Den föreslagna utvidgningen berör i första hand odlingslandskapet och den småskaliga bruksvägen norr om kyrkan.

Den föreslagna placeringen av en ny kyrkogård längs bruksvägen i odlingsmarken innebär en avvikelse från den idag samlade kyrkomiljön. Samtidigt har kyrkogården även historiskt utvidgats när nya behov uppkommit, och kyrkogårdens olika delar präglas av de kyrkogårdsideal som var rådande vid tiden för utvidgningarna.

En eventuell etablering av ny kyrkogård i föreslaget läge på odlingsmarken i dalgången ställer höga krav på utformning och anpassning till odlingslandskapets former och växtlighet, så att området fortfarande kan avläsas som tidigare odlingsmark. Det är av särskild vikt att anläggningen ansluter topografiskt till dalgångens mjuka slutning och att nya gångstråk utformas grusade och med hänsyn till landskapets och det småskaliga vägnätets förutsättningar. Både gravplatser och eventuella inramningar av området bör utformas låga och på ett sätt som ger den nya kyrkogårdsmiljön genomsiktighet så att den inte uppfattas som en barriär i landskapet på avstånd.

Värdebärande karaktärsdrag:

- Kyrkans strategiska placering i dalgången i anslutning till historiskt viktiga färdvägar, både landsvägen och vattenvägen.
- Kyrkomiljöns läge och synlighet i det omgivande öppna odlingslandskapet.
- Dalgångens öppna odlingslandskap med lång brukningskontinuitet.
- Kvarvarande mer höglänta skogspartier som inramar dalgången.
- Inslag av fruktträd i kyrkogårdsmiljön som har koppling till utvidgningen på Asknäs gårds tidigare trädgårdsodlingar.
- Den tongivande äppelträdallén som utgör infart till både Asknäs gård och Ekerö kyrka.
- Det ålderdomliga och topografiskt anpassade vägnätet med landsvägen på åsen och anslutande småskaligt vägnät i dalgången.
- Den tydligt avläsbara historiska kopplingen till Asknäs herrgård.
- En gradvis utvidgad kyrkogård som följer det tilltagande behovet av gravläggningsområden. Kyrkogårdens tydligt avläsbara utbyggnadsfaser.
- Kyrkogårdsmuren närmast kyrkan med anor åtminstone från 1600-talet som ramar in den äldsta delen av kyrkogården.

Att tänka på utifrån kulturmiljöperspektiv vid fortsatt planering:

- Anpassa planeringen till områdets topografi för att värna det sammanhållna odlingslandskapet och siktlinjerna genom dalgången.
- Behåll vägens lantliga uttryck med buskvegetation i vägrenen och grusad markbeläggning.
- Knyt an till befintligt väguttryck i både en eventuell förlängning av vägen, i nya gångstråk och på den nya parkeringen vid landsvägen.
- Värna ladans exteriör avseende fasad- och takmaterial, dörrpartier och färgsättning.
- Vid eventuella tillägg av ljusöppningar i ladan bör dessa anknyta till gluggar som förekommer i ekonomibyggnader av detta enklare slag.
- Vid utformning av platsbildningen intill ladan förordas grusad gårdsplan och en anpassad växtlighet för eventuell avskärmning.
- Vid anläggandet av ny kyrkogård bör utgångspunkten vara att inordna det nya tillägget så att det på avstånd tolkas som en del av odlingsmarken.
- Den nya kyrkogården bör därmed inte vara inramad av murar eller andra typer av tydliga gränsmarkörer.
- Både växtlighet och gravanordningar bör hållas låga och växter kan med fördel väljas med anknytning till den växtflora som finns i anslutning till odlingsmarken. Återkoppla gärna till det tidigare ängsbruket.
- Åkerholmarnas täta och ogenomsiktliga vegetation kan med fördel gallras så att brynzonerna öppnas upp och de äldre träden får en mer framträdande roll.



Naturmiljö

De naturvärden som finns inom området har dokumenterats i en naturvärdesinventering som utförts under september 2020. Den syftar till att beskriva och klassificera de områden som är av positiv betydelse för biologisk mångfald. Bedömningen grundar sig på biotopvärden och artvärden och resulterar i en bedömningsskala med klass 1-4, där klass 1 utgör högsta naturvärde.

Inom inventeringsområdet har tre naturvärdesobjekt identifierats, vilka utgörs av åkerholmar beväxade med lövskog samt bryn intill en väg i åkerlandskapet se figur nedan. Den östra åkerholmen har bedömts till klass 3 – påtagligt naturvärde, kopplat till biotopvärden i form av äldre träd och död ved av bland annat björk, sälg och fågelbär. Träden skapar goda förutsättningar främst för arter som insekter och vedsvampar som är beroende av dessa. Området bedöms även artrikare än det omgivande landskapet och tre naturvårdsarter har observerats vid inventering; större hackspett, myskbock och ask. Myskbocken signalerar värden knutna till sälg. Asken är rödlistad i hotkategorin starkt hotad. Ett fåtal exemplar med låg vitalitet har observerats. Den östra holmen omfattas av generellt biotopskydd och kräver dispens vid intrång.

Den västra åkerholmen visar på en hög grad av naturlig succession och en hög frekvens av äldre och gamla lövträd och tall samt en mycket riklig förekomst av stående och liggande död ved i olika nedbrytningsstadier, även rikligt av grov död ved vilket innebär mer värden än klen död ved. Holmen har klassificerats i klass 2 – högt naturvärde, kopplat till de höga biotopvärdena hos träden och den döda veden. Värdeelement förekommer i form av bohål i träd. Det förekommer även ett större slånbuskage, vilket bland annat gynnar småfåglar. Artvärdet bedöms som påtagligt kopplat till en hög artdiversitet hos vedlevande insekter och svampar. Inom holmen har även fyra naturvårdsarter identifierats; myskbock, svart trolldruva, nötväcka och ask. I holmens mitt finns flertalet öppningar för grävlingsgryt. Fotavtryck och flertalet "grävlingstoaletter" med färsk spillning visar att ett eller flera av gryten är bebodda.

Lövbrynet som kantar grusvägen vilken löper mellan kyrkogården och ladan har bedömts hysa ett visst naturvärde och klassificeras därmed till klass 4. Brynmiljön är värdefull i och med att den utgör avbrott i åkerlandskapet samt i och med förekomst av blommande och bärande buskar och solitärträd av sälg.

Rekommendationer naturmiljö

Följande är en sammanfattning av de bedömningar och rekommendationer som kan göras/ges för att värna om naturvärden inom aktuellt område, vid genomförandet av visionen.

- Den östra holmen lämpar sig bättre för införlivandet av den föreslagna visionen än den västra holmen, vilken hyser höga naturvärden. Det kräver dock dispens från det Generella biotopskyddet.
- Inom åkerholmarna bör värdefulla träd sparas, det vill säga äldre/gamla samt grova träd. Träden rekommenderas att mätas in och utgöra underlag vid vidare planering av området, med syftet att anpassa utformningen av planerna och därmed undvika skador på träden, inklusive krona och rötter.
- I det fall enstaka äldre och/eller grova träd tas ned bör den döda veden placeras ut inom holmarna, gärna i ett solexponerat läge.
- Befintlig liggande död ved ska inte rensas bort. Den kan vid behov flyttas, i första hand inom holmarna och gärna till ett solexponerat läge.
- Holmarna, främst den östra, inhyser en hel del trädgårdsbuskar som med fördel för biologisk mångfald kan röjas bort, däribland snöbär och äkta kaprifol som är invasiva arter. Mindre träd och sly kan röjas bort, vilket är gynnsamt för grövre, äldre träd som då blir mer solbelysta.
- Slånbuskage ska sparas, då det gynnar biologisk mångfald.
- Eventuell belysning på eller nära åkerholmarna bör utformas/anpassas för att så långt det är möjligt minska påverkan på djurlivet.



VISIONEN

Med ett behov av fler gravplatser för den ökande befolkningsstatistiken i Ekerö kommun har Ekerö pastoratet börjat se över hur de ska kunna utöka kyrkogården vid Ekerö kyrka. Platsen ska tillgodose behovet av ett förändrat begravningsklick med fler konfessionslösa eller borgerliga begravningar, askgravplatser och minneslundar. Vid tidigare utredningar och samtal med kommunen har flera alternativa platser varit aktuella men med avseende på planprocesser, befintliga faciliteter och funktioner samt kontakt och samtal med fastighetsägare har pastoratet arbetat vidare med en vision för marken nordväst om kyrkan.

Visionen är att nyttja den gamla vägsträckningen, en bruksväg, från korsningen Allévägen/Kanans väg, förbi en äldre faluröd ekonomibyggnad, fram till kyrkogårdens nordvästra hörn (2). Parkeringar föreslås vid Kanans väg nära korsningen Allévägen. En busshållsplats finns i närheten som i nuläget trafikeras en gång i timmen (1).

Längs med den gamla bruksvägen mot kyrkan passeras två åkerholmar på södra sidan (3). Dessa har pastoratet en tanke om att kunna använda för askspridning/askgravar. I detta dokument och övriga rapporter kallas den västra holmen 1 och den östra 2.

Den gamla ladan är nästa punkt längs bruksvägen mot kyrkan (4). Det finns tankar om att utnyttja byggnaden för personal/maskiner/kyllrum eller som en konfessionslös ceremonibyggnad.

Längs med den sista sträckan finns en rektangulär yta tänkt för kistgravplatser. Gravområdet följer vägen i ett brett stråk, med avsikt att bevara en brukbar åkermark utanför den nya kyrkogårdens gränser (5).

Pastoratet har muntligen yttryckt en önskan om att ta tillvara landskapets egenskaper och ladans utseende. Åkerholmar önskas glesa ur, stigar anläggas för att ta sig runt i dem. Ladan byggs om inifrån med glaspartier bakom dörrar för att kunna öppna upp för dagsljus.

Förstudie markbehov Ekerö kyrkogård

1. Tillgängligt med buss och bil
2. Gångväg
3. Naturområde
4. Arbetsplats för kyrkogårdspersonal
5. Mer kyrkogårdsmark
6. Ny borgerlig begravningslokal



Svenska kyrkan
EKERÖ ADELSÖ-MUNSÖ LOVÖ

Ovan: Kartbild för vision för Ekerö kyrkogård. Visionen omfattar en utvidgning av kyrkogården i nordvästlig riktning längsmed en befintlig bruksväg/ägogräns.

TILLGÄNGLIGHET

Pastoratet har i sin vision en önskan om att tillgängliggöra landskapet på ett nytt sätt. Att skapa möjlighet att kliva in i åkerlandskapet, hitta utblickar för kontemplation och stillhet, utöka strövområden och närgrönskan i jordbrukslandskapets begränsade tillgängliga natur. Kyrkogården i visionen är planerad i en terräng som sluttar svagt ned mot Ekerö kyrka. Lutningen kan tyckas liten men ur tillgänglighetsperspektiv finns vissa hinder.

Anläggningen behöver ha en utformning som är tillgänglig för alla. Även om en person med funktionsvariation kanske inte kan nå fram och röra vid en gravplats ska denna person inte hindras att besöka en grav tillsammans med sina nära och anhöriga. Helst ska alla kunna agera lika.

TERRÄNG

Topografin är översiktligt analyserad men den befintliga bruksvägen visionen föreslår nyttjas mellan kyrkan, ladan och vidare till nya parkeringsplatser uppnår inte gällande tillgänglighetskrav. Vägen lutar i en sträcka ungefär från ladan och upp till den första åkerholmen mer än tillgänglighetskraven tillåter. Om åkerholmen ska användas som en del av begravningsplatsen behöver tillgängligheten dit lösas utan att drastiskt ändra topografin i landskapet. Lösningar kan vara en alternativ gångväg till åkerholmen, men det innebär samtidigt fler vägar i landskapet. Det kan också vara en möjlighet att med bil nå fram till åkerholmen med en tillgänglighetsanpassad parkering där.

För att skapa god framkomlighet krävs också ett markmaterial som inte är för löst eller knöligt. Förslag på markmaterial som kan passa in i landskapet är stenmjöl av finaste fraktion. I sluttande terräng kan gångvägar kräva ingrepp för att få tillfredställande lutningar både i längs- och i sidled. Det kan bli påtagligt på åkerholmarna som sluttar i olika led. Ett noggrant arbete behövs för att hitta vägdragningar som påverkar terrängen så lite som möjligt. Alternativ som till exempel lågt upphöjda gångvägar av trä eller liknande där marken inte behöver anpassas till gångvägen kan också utredas. Det är viktigt att avåkningskydd och kontraster finns om vägar inte ligger i nivå med omgivningen.

MARKMATERIAL

För att uppnå en god tillgänglighet bör markmaterialet vara fast och slätt, till exempel som ett packat stenmjöl av finaste fraktion. Gångytan ska ha en bredd på minst 1 m för en utomhusrullstol. Kontrast mellan material, till exempel som mellan gräs och stenmjöl, bör finnas för naturliga ledstråk.

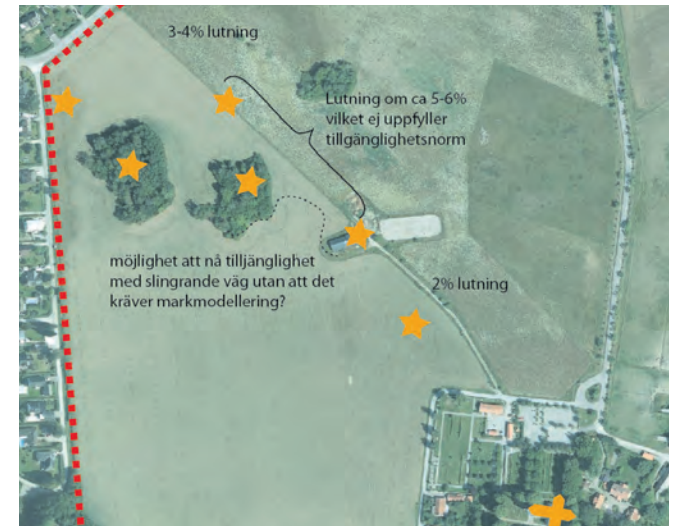
LEDSTÄNGER OCH BELYSNING

där behov finns av ramper kommer ledstänger att krävas. Ledstänger har ett större avtryck i landskapet då de är upphöjda, byggda delar. Ramper bör därför undvikas. Det är viktigt med rätt belysning då området ingår inom område för skydd av landskapsbilden. Vanlig stolparmatör bör jämföras med stolpar för luftledning vilken inte är önskvärt inom detta område. Traditionellt används svag belysning på kyrkogårdar för att inte förta effekten av gravlyktoer. Vanligtvis besöks kyrkogården bara under kvällstid vid större högtider. Huvudstråk bör belysas för tillgänglighet och orienterbarhet.

En tankelek för att förstå tillgänglighet är att du får en nära anhörig begravd, kanske ett barn, partner eller förälder. Du är i full vigör och kan besöka den, kanske bara går dit för att sätta ett ljus och minnas.

Men du blir gammal eller något händer som skapar en funktionsnedsättning och graven är inte längre tillgänglig för dig. Terrängen, underlaget, eller något annat gör att du kan inte ens nå den, gå fram till den, närvara när någon annan ställer ner ett ljus...

Brist på tillgänglighet är att bli utesluten från det dagliga livet, att inte kunna delta i aktiviteter med familj och vänner.



Ovan: Tillgängligheten med avseende på lutningar uppfylls inte naturligt i alla delar av landskapet (en lutning på 5% och över ses som ej tillgänglig lutning).

Till höger: Låg pollarbelysning som markerar vägkanten. Nedan från vänster: Stenmjöl är ett naturligt material som hårt packat blir tillgängligt. Upphöjda gångar kan utformas av betong eller trä vilka inte kräver omarbeting av terrängen.



GEOTEKNIK

Naturvärdesinventeringen, Bjerking AB, 2020, berättar att jordarterna i området för visionen utgörs i huvudsak av lera. Kyrkan ligger på ett stråk av sandig morän och söder om visionsområdet förekommer mindre partier av berg. Åkerholmarna består av morän som delvis är blockrik. (se jordartskarta till höger).

Inför den tidigare utvidgningen av kyrkogården gjordes en "Inledande grundundersökning" av Bjerking AB, 1986-09-01. Det var det nordvästra hörnet av den nu anlagda kyrkogården som undersöktes. Det som framkom i grundundersökningen kan ge en indikation för hur det kan se ut i marken för kistgravområdet. Innan en eventuell projektering påbörjas behöver undersökningar i det nu berörda området utföras. Lerdjup, siltförekomst och grundvattennivåer behöver utredas.

Utdrag ur grundundersökningen från 1986:

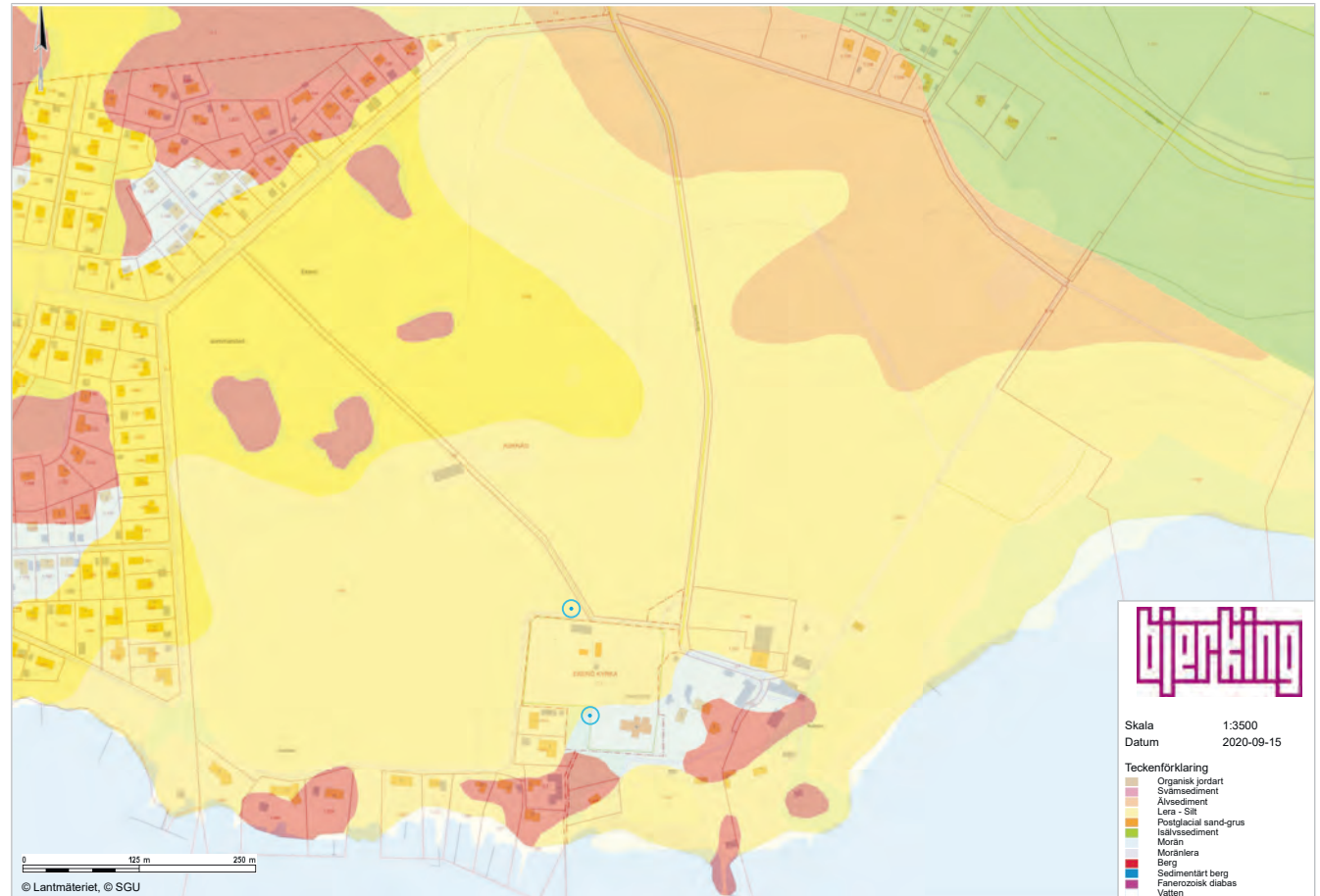
"Berg i dagen eller på ringa djup under markytan finns i området mellan kyrkan och bef. bebyggelse vid klockargården i södra delen. I övrigt utgörs undergrunden av lera med en mäktighet från 5 à 6 m i väster till någon meters lerdjup i den östra delen mot befintlig kyrkogård. Leran bedöms ha 1,5-2 m torrskorpekaraktär överst för att sedan bli av halvfast typ. Inslag av silt har konstaterats i leran och då särskilt i områdets östra delar där lerdjupet är som minst.

Under leran följer 2-4 meter silt ovan ett 1-2m mäktigt sandlager. Under sanden uppträder morän ovan berg. Exakta gränser mellan silt/sand resp sand/morän har ej kunnat tolkas med nuvarande sonderingsmetoden utan kräver mer noggrann provtagning med kontinuerliga prover och provgroppgrävning med maskin.

I områdets östra delar bedöms dock moränen ställvis kunna förekomma på 3 meters djup under nuvarande marknivå."

Förekomsten av silt medför risker bland annat vid schaktning. Vid perioder av stor nederbörd eller snösmältning kan flytjordsproblem uppstå. Väster om den nuvarande kyrkogården kan alltså lerdjupet vara 5-6 meter för att minska närmare åkerholmarna. Förhållandena måste fastställas med en grundundersökning för att en säker och genomförbar projekteringska kunna utföras.

De två grundvattenrören som observerades i undersökningen låg inom det nu utvidgade området och norr om detsamma.



⊙ Ungefärlig placering av grundvattenrör 1986

Utdrag ur grundundersökningen från 1986:

"Grundvattnets trycknivå i det norra röret var 1986-08-12 på en nivå ca 6m under markytan medan det centrala röret ej visade någon vattennivå i de översta 7 metrarna. Ytvattnet avbördas mot den lägre liggande åkermarken och dess begränsningsdiken etc."

Det är sannolikt så att det är begränsad infiltrationsmöjlighet för dräneringsvatten i visionens föreslagna kistgravområde. Detta på grund av de finkorniga jordarterna. En geoteknisk och hydrogeologisk utredning behöver utreda förhållandena för visionens gravområde.

UTBYGGNADSBEHOV OCH GRAVSKICK

Ekerö pastorat står inför behovet av att utöka Ekerö kyrkogård och säkerställa gravmark för kommande 40 år. Ekerö pastorat har analyserat gravbehovet och skapat en vision om projektet. Enligt förstudien som gjorts, "Förstudie Begravningsbehov Ekerö pastorat", augusti 2019, är behovet av begravningsmark "minst 2 ha och sannolikt anges att 4 ha begravningsmark behövs på 30 års sikt". Gravskick som primärt behövs är kistgravar, minneslund med spridning av askor, askgravplatser, urngravar samt barngravskvarter med plats för både urnor och kistor. Det rektangulära området för kistgravar i visionen är ca 1.1 ha. Den östra åkerholmen är ca 0,4 ha och den västra är ca 0,5 ha. Totalt utgör visionens gravområden ca 2 ha.

Den befintliga kyrkogården är ca 1,9 ha. Då ingår samtliga byggnaders fotavtryck i den ytan. 1,7 ha av ytan utgörs av gravkvarter. De föreslagna gravområdena i visionen är större i yta än den befintliga kyrkogårdens yta inklusive byggnader.



Ortofoto över den befintliga kyrkogården

KISTGRAVAR

Området för kistgravar i visionen är ca 1,1 ha. I området kan även barngravar planeras in. Vid utformning av barngravkvarter läggs gärna lite extra omsorg på miljön runt om för att den ska upplevas som tröstande och omfamnande. Det öppna landskapet kan eventuellt upplevas lite kallt och stort. Placeringen av barnkvarteret är extra viktig att tänka igenom.

Inför projektering av kistgravområde behöver en dag- och dräneringsvattenutredning göras.

URNGRAVAR

Efter att det nya gravskicket med askgravplatser började anläggas i Sverige har efterfrågan i allmänhet minskat lite på urngravar. I Ekerö pastorat har ändå 43% valt urngravar under de senaste 9 åren enligt förstudien nämnd ovan. Traditionellt omvandlas återtagna kistgravs-områden till urngravar eftersom gravdjupet möjliggör det. Urngravar kan anläggas på den befintliga kyrkogårdens återtagna kistgravar.

Nyanläggning av urngravar kan även utföras på ytor som tidigare inte tagits i anspråk enligt "Förstudie Begravningsbehov Ekerö pastorat", augusti 2019, inom befintlig kyrkogård. På sikt kan urngravar anläggas i kistgravsområdet i visionen när dessa gravar återtagits. Eventuellt kan partier intill eller mellan de båda delar som östra åkerholmen tidigare bestod av användas för urnområde.

ASKGRAVLUND/ASKGRAVPLATS

Dessa båda gravskick är ett respektive två steg mindre anonyma än minneslunder. Askgravlund och askgravplatser finns på den befintliga kyrkogården. Traditionellt sätts den avlidnes namn på en gemensam plats för plaketter eller inskriptioner i askgravlunden medan på askgravplatsen är gravvården eller inskriptionen placerad intill den avlidnes aska, vid en egen plats. Askgravplatsers utformning, gravvård och planteringar är förutbestämda av och sköts av pastoratet.

En eventuell placering för dessa gravskick kan vara mellan de båda delar som den östra åkerholmen tidigare bestod av.

MINNESLUND MED ASKSPRIDNING

Det finns en Minneslund på kyrkogården men ännu ingen plats för askspridning. I visionen finns tankar om att nyttja någon av åkerholmarna för detta. Askan som blir kvar efter en kremering innehåller benbitar som sedan finmals till ett pulver. Askan är basisk och kan förändra en



Örtskicket på den östra åkerholmen under tallarna på den nordvästra sidan

känslig biotop. Den innehåller mycket fosfor och kväve.

I "Miljökonsekvensbeskrivning av vattenhantering på Järva begravningsplats" framtagen av Stockholms Kyrkogårdsförvaltning och WRS (water revival systems), 2014 redovisas att fosfor är näst kalcium det vanligaste mineralet i kroppen och utgör 0,65-1,1 procent av kroppsvikten.

"En ordinär människokropp kan antas innehålla ca 0,5 kg fosfor och ca 2 kg kväve. 100 kistgravar och 150 askspridningar per år motsvarar då en årlig tillförsel av ca 125 kg fosfor och 500 kg kväve till gravområden och minneslunder vilka kommer att uppta ca 10 ha. Tillförseln av fosfor är av samma storleksordning som inom jordbruket med givor upp till 20 kg fosfor per ha. Kvävetillförseln är mindre än vanliga kvävegivor inom jordbruket." Utdrag ur MKB enligt ovan.

Stockholm stad och Svenska kyrkans Församlingsförbund har tagit fram rapporten "VEGETATIONS- OCH MARKPÅVERKAN AV ASKSPRIDNING I MINNESLUNDEN PÅ SKOGSKYRKOGRÅRDEN, 2009. Där utreds vilken påverkan askspridningen haft under de 48 år som den pågått. Totalt har 1kg aska per kvadratmeter tillförts minneslunden. Det är en stor mängd aska men i rapporten beskrivs påverkan på mark och vegetation som marginell. Minneslunden på Skogskyrkogården består av tallhed.

” I ytor där askspridning pågår ”bränner” askan ytvegetationen i fältskikt och botten-skikt på samma sätt som ytkalkning gör. När botten-skiktet skadas öppnar det för lättspredda arter – vind- och fågelspridda – att etablera sig. När sedan askspridningen upphör har också de sporspridda mossorna lätt att etablera sig. Lavar, som är mer svårspredda och långsamväxande tycks ha svårare att utnyttja störningen. Det skadade botten-skiktet gör att kulturväxter tycks öka rejält”

” En känsligare biotop än minneslunden på Skogskyrkogården skulle dock mycket väl kunna förstöras av kraftig askspridning. En minneslund på en blomsterrik och näringsfattig torräng kan på mycket kort tid förlora sina bästa ekologiska och kulturellt mest omtyckta värden när askans gödslingsseffekt ger en stark förändring av floran. ”

” Genomförda mätningar visar att i stort sett alla metalljoner som finns i askan binds i den översta delen av markprofilen och att grundvattnet därmed inte påverkas i någon nämnvärd utsträckning av spridningen. Metallernas rörlighet är låg vilket gör att endast det övre markskiktet påverkas. Indikationer pekar dock på att sett över ett längre tidsperspektiv (decennier) kan vissa tungmetaller komma att vandra nedåt i jordprofilen. I undersökningen har detta konstaterats ske nedåt 30 cm. ”

Om exempelvis 2000 kvadratmeter av den östra åkerholmen skulle användas för askspridning och den genomsnittliga mängden aska efter en kropp bedöms vara 3 kg och det på 50 år inte ska spridas mer än 1 kg/m² (se exemplet Skogskyrkogården) så kan askan efter ca 13 personer/år spridas på östra åkerholmen.

Det kommer att ske en gödning av markskiktet genom askspridningen. Örtskiktet kommer att förändras eftersom askan gynnar örter som vill ha en mer basisk och fosforrik mark. Fosfor gynnar blom- och fruktsättning hos växter vilket kan betraktas som positivt. Askspridningslunden kommer att behöva hävdas genom slåtter för att hålla undan sly i örtskiktet.

RISKANALYS- UTVÄRDERING AV VISIONEN GENTEMOT INTRESSEN

	Liten risk		Stor risk
Landskapsbildsskydd kräver länsstyrelsens tillstånd om:			
Nybyggnad utföras	Nybyggnad avses undvikas, befintliga byggnader önskas nyttjas.		
Vägar dras	Att nyttja befintlig väg och stig är positivt dels ger det ingen ny vägdragning, dels återupplivas en äldre vägdragning.		Visionen nyttjar delvis befintlig väg, men kräver också nya mindre vägdragningar för fotgängare, liksom utökad parkering.
Träd fällas som väsentligt ändrar vegetationen		Vision avser att nyttja åkerholmar på ett sätt som kräver trädfällning- dock på ett sätt som kan påminna om landskapet så som det sett ut historiskt.	
Luftledning dras	Inga luftledningar avses dras		Belysning kommer att krävas som kan upplevas på liknande sätt som ledningsstolpar beroende på höjd.
Upplag, schakt eller fyll som väsentligt ändrar topografin utföras		Vägdragning i terräng t ex åkerholmarna kan kräva ändring av topografin, men möjligheter bör ses över för att minimera en sådan inverkan. Behovet av upplag och hur det hanteras i miljön framgår inte av visionen, men är en fråga som landskapskyddet berör.	
<i>122 § lyder: Finnes område som icke ingår i stadsplan eller byggnadsplan böra särskilt skyddas på grund av naturskönhet, växtlighet eller andra särskilda naturhållanden eller med hänsyn till förefintligt från historisk eller konstnärlig synpunkt värdefull bebyggelse, fasta fornlämningar eller andra minnesmärken, må länsstyrelsen förordna, att nybyggnad inom området icke må företagas utan länsstyrelsens tillstånd. Ej må tillstånd vägras, om avsevärt men därigenom tillskyndas markens ägare, utan att skälig ersättning därför gives.</i>		Naturskönhet kan delvis värnas till att återuppväcka den glesare åkerholmskaraktären som hört landskapet till.	Med avseende på de historiska och konstnärliga aspekterna frångår visionen den karaktär som hittills rått för kyrkogårdsmiljön med en tätt sammanhållen kyrkomiljö i ett jordbrukslandskap.
Områdesbestämmelser kräver särskilt bygglov (även för ekonomibyggnader) vid:			
Rivning av byggnad eller del av byggnad	Ingen byggnad avses rivas		

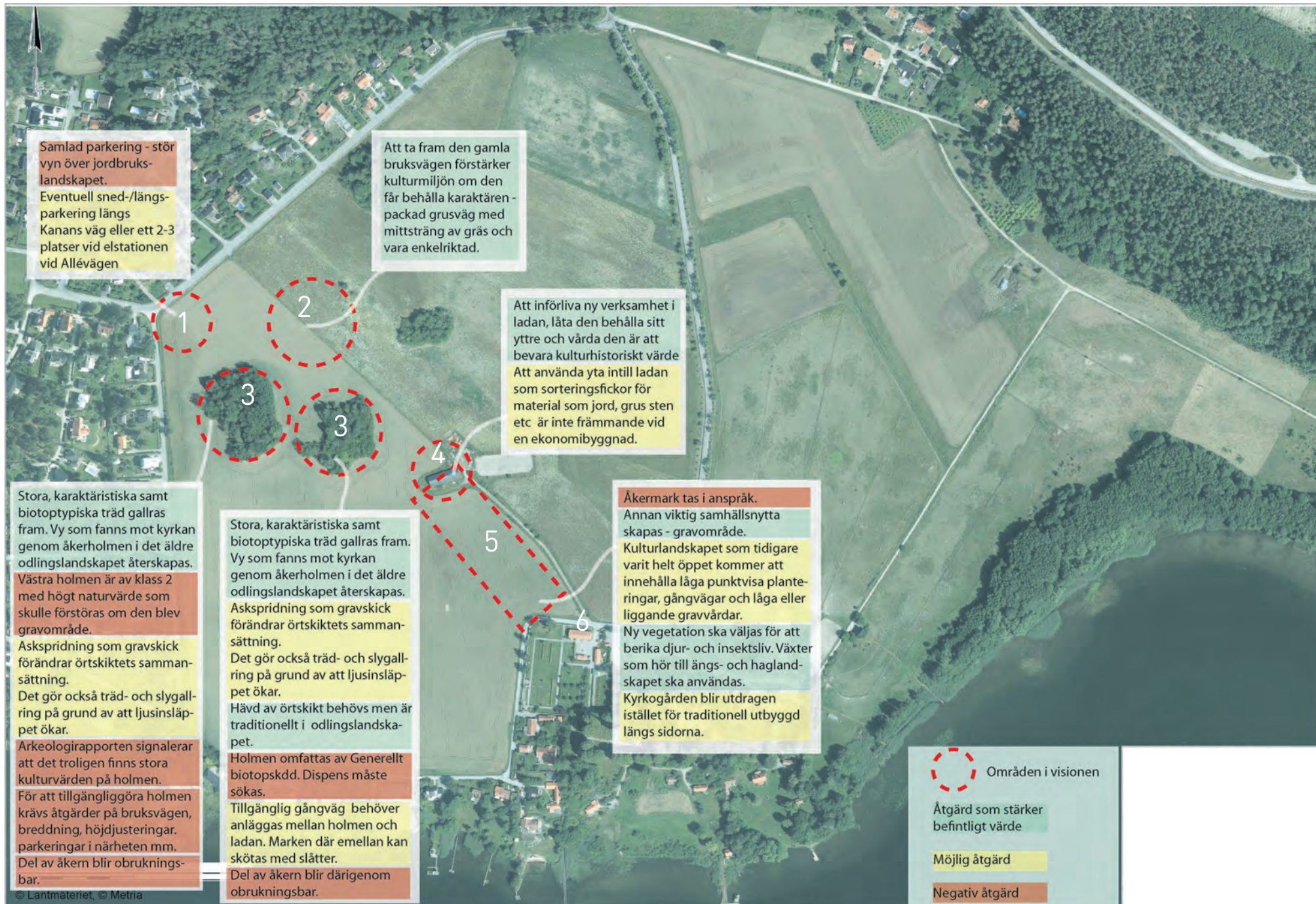
	Liten risk		Stor risk
Tillbyggnad, komplementbyggnader, murar och plank		Avgränsning av kistgravplatserna har inte diskuterats i visionen. Tidigare kyrkogård omgärdas av en mur. En friare lösning är att föredra på åkermarken i dalgången, t ex en karaktär som påminner om hur gränsen mot jordbruksvägen ser ut idag, rosenbuskar, några stenar som kan efterliknas odlingsstensträngar, öppen högvuxen gräskant.	
Omfärgning av byggnad	Pastoratet vill värna den yttre karaktären hos ladan vid en ombyggnad		
Byte av fasadbeklädnad och taktäckningsmaterial		Ladans fasad är gles och behöver tätas inifrån för en funktionell behovsanpassad byggnad	
Ändringar på byggnad som avsevärt påverkar dess yttre utseende		En förändrad användning av ladan kräver ljusinsläpp. Förslaget är att glasa upp bakom befintliga dörrar för större ljusinsläpp. Behov av takfönster eller dylikt kan uppkomma.	
Sätta upp eller väsentligt ändra skyltar eller ljusanordningar			Belysning av gångvägar och huvudstråk kommer behövas för att göra begravningsplatsen tillgänglig året om
Riksintresse Mälaren med öar och stränder			
Värna det rörliga friluftslivet	Möjligheter för ökat rörligt friluftsliv i området då jordbruksmark generellt är en barriär		
Riksintresse kulturmiljö:			
Det av storgodsdriften präglade landskapet med alléer och stora sammanhängande åkermarker.		Visionens föreslagna användning av åkerholmarna kan återskapa en hävdad vegetation som liknar den som fanns under 1950-talet och tidigare	Visionen delar upp åkermarken.
Landsvägen på åsryggen och äldre vägsträckningar.	Visionen har ingen påverkan på åsen. Visionen lyfter fram äldre vägdragningar.		
Ekerö medeltida kyrka med den unika fruktträdsallén.	Visionen har ingen inverkan på allén		Visionen kan med fel gestaltning förändra uttrycket runt kyrkan.
Översiktsplan			
Hur inverkar visionen på kommunens huvudmål?	Målet om att uppfylla medborgarnas behov sker om bristen på begravningsplatser kan lösas.	Visionen kan vara en risk för målen om att värna kultur- och naturmiljövärden.	

	Liten risk		Stor risk
Hur inverkar visionen på kommunens mellankommunala mål?	Visionen förväntas förbättra en befintlig stig och öka tillgängligheten genom jordbrukslandskapet. Dock troligtvis mer för en lokal rekreation än en regional. Den stig visionen önskar nyttja har en vacker utsikt över landskapet, kyrkan och Mälaren vilket den genom god gestaltning kan nyttja och göra tillgänglig.		Visionen har negativ påverkan på det regionala jordbruket då jordbruksmark i visionen nyttjas för kistbegravning
Är visionen av ett väsentligt samhällsintresse där andra alternativ lösningar kan uteslutas med avseende på Miljöbalken kap 3 §4?*		Alternativ till visionen som utretts ligger delvis på åkermark, men utnyttjar framför allt inte befintlig struktur och kräver omfattande planändringar. Alternativa placeringar nära kyrkan skulle även de ta jordbruksmark i anspråk.	
Hur fungerar visionen gentemot målet om förtätning i befintliga strukturer för att bevara orörd mark?		Förtätning sker på jungfrulig mark i anslutning till befintliga strukturer och kan nyttja delar av den äldre anläggningen. Detta sparar mark då kyrkan ej behöver utöka sin driftsverksamhet med dubbla upplag, komposter o dyl utan kan använda en gemensam.	
Hur förhåller sig visionen till att lyfta fram/värna värdefull bebyggelse, gårdsmiljöer, kyrkor som landsmärken och landskapsbild samt att inte förvanska karaktärsdrag?	Utifrån samtal med pastoratet finns en önskan om en naturlig begravningsplats som nyttjar det befintliga landskapet istället för att arbeta om det. Genom en god gestaltning som värnar landskapet och hittar möjligheter att lyfta fram kyrkan gentemot yngre tillskott i bebyggelsen kan visionen ses som en resurs.		
Ger visionen omfattande ingrepp i terräng?		Finns risk att terrängen påverkas av markingrepp utförda för att få en god tillgänglighet till begravningsplatsen om tydliga visioner och anvisningar och målbilder för området finns inför markprojektering.	

* Begravningsplatser är att betrakta som ett väsentligt samhällsintresse. Begravningslagen stadgar att Svenska kyrkan står ansvarig att anordna allmänna begravningsplatser.

Andra alternativ är delvis utredda. Pastoratet har sett på alternativ mark nära Ekerö kyrkan, i pastoratets ägor. Denna mark ligger ej i anslutning till kyrkan utan norr därom på åsen, varav en del är åkermark. Att anordna begravningsplats ej samlad vid tidigare sådan verksamhet kräver omfattande planändringar och rimmar ej med kommunens översiktsplan om att bygga invid tidigare funktioner, nyttja tidigare infrastruktur m.m.

	Liten risk		Stor risk
Är visionen ett hinder i fråga om fornlämningar?	Vare sig gällande "upplevelsevärde" eller "kunskapsvärde" kan visionen anses vara en risk för de nu kända fornminnesmiljöerna inom området. Gällande upplevelsevärdet så bör miljön kring kyrkan och Asknäs anses vara högst i området. Denna kommer dock ej att förringas av visionen. Upplevelsevärdet av den forntida miljön kan också höjas med informationsinsatser kring kyrkan i form av till exempel kulturskyltar. Kunskapen kring området kommer att höjas med de insatser som den arkeologiska utredningen kommer ge.		
Tas hänsyn till äldre väganläggningar?	Visionen lyfter fram en äldre ägogräns/vägdragnig som huvudväg för anläggningen och som en andra entréväg ned till kyrkan.		
Naturmiljö			
Åkermark	En utökning av samma typ av väg som finns är positivt för spridningsvägar.	Åkermark som ersätts av rik ängsflora går plus minus noll i ekosystemtjänster	
Åkerholmar	En försiktig urglesning kan öka naturvärden för solbelysta träd och solbelyst död ved som idag skuggas. Invasiva trädgårdsarter kan avlägsnas.		Finns höga naturvärden kopplade till död ved, vilket behöver hanteras vid åtgärder då högstubbar osv kan vara en risk. Närvaro i åkerholmar kan störa djurliv. Belysning i åkerholmar kan störa djurlivet
Generellt biotopsskydd för åkerholmar		En för kraftig gallring kan påverka funktionen av åkerholmen som ett habitat i jordbruksmarken. Artsammansättningen kommer påverkas av gallring då mer ljuskrävande växter gynnas. Likaså kommer en gravläggning innebära ökat näringstillskott med förändrar flora som följd.	
Arkeologi			Med avseende på andra lämningar i området och det topografiska läget finns risk för lämningar varstans i åkermarken.



Samlad parkering - stor vyn över jordbrukslandskapet.
Eventuell sned-/längsparkering längs Kanans väg eller ett 2-3 platser vid elstationen vid Allévågen

Att ta fram den gamla bruksvägen förstärker kulturmiljön om den får behålla karaktären - packad grusväg med mittsträng av gräs och vara enkelriktad.

Att införliva ny verksamhet i ladan, låta den behålla sitt yttre och vårda den är att bevara kulturhistoriskt värde
Att använda yta intill ladan som sorteringsfickor för material som jord, grus sten etc är inte främmande vid en ekonomibyggnad.

Åkermark tas i anspråk.
Annan viktig samhällsnytta skapas - gravområde.
Kulturlandskapet som tidigare varit helt öppet kommer att innehålla låga punktvisa planteringar, gångvägar och låga eller liggande gravvårdar.
Ny vegetation ska väljas för att berika djur- och insektsliv. Växter som hör till ängs- och haglandskapet ska användas.
Kyrkogården blir utdragen istället för traditionell utbyggd längs sidorna.

Stora, karaktäristiska samt biototypiska träd gallras fram. Vy som fanns mot kyrkan genom åkerholmen i det äldre odlingslandskapet återskapas.
Västra holmen är av klass 2 med högt naturvärde som skulle förstöras om den blev gravområde.
Askspridning som gravskick förändrar örtskiktets sammansättning.
Det gör också träd- och slygallring på grund av att ljusinsläppet ökar.
Arkeologirapporten signalerar att det troligen finns stora kulturvärden på holmen.
För att tillgängliggöra holmen krävs åtgärder på bruksvägen, breddning, höjjusteringar, parkeringar i närheten mm.
Del av åkern blir obrukningsbar.

Stora, karaktäristiska samt biototypiska träd gallras fram. Vy som fanns mot kyrkan genom åkerholmen i det äldre odlingslandskapet återskapas.
Askspridning som gravskick förändrar örtskiktets sammansättning.
Det gör också träd- och slygallring på grund av att ljusinsläppet ökar.
Hävd av örtskikt behövs men är traditionellt i odlingslandskapet.
Holmen omfattas av Generellt biotopskdd. Dispens måste sökas.
Tillgänglig gångväg behöver anläggas mellan holmen och ladan. Marken där emellan kan skötas med slätter.
Del av åkern blir därigenom obrukningsbar.

Områden i visionen

Åtgärd som stärker befintligt värde

Möjlig åtgärd

Negativ åtgärd

RÅD OCH REKOMMENDATIONER

En arkeologisk utredning steg 2 kommer behövas oavsett vilka delar av visionen som väljs att gå vidare med.

PARKERING (1)

Parkeringen är placerad högt i landskapet i visionen och en stor parkering skulle ge ett avtryck i landskapsbilden. Visionen anger inte hur stort behovet av parkeringar är men en parkeringsplats är ytkrävande. En breddning av vägen för fickparkering eller en parkeringsyta kommer att kräva höjning av marken och släntningar ut i åkermarken.

Vår rekommendation är att minimera intrycket av bilar vid jordbrukslandskapets kanter. 2-3 parkeringar längs med gatan, placerade vid den befintliga elstationen kan vara möjligt. Plantering av ett antal nyponbuskar eller liknande kan mjuka upp och skärma av parkeringen.



Parkeringsplatser invid vägen innebär att marken behöver höjas där vilket ger släntningar ut i åkermarken. Elstationen är något nedsänkt, kanske för att inte synas så mycket i landskapet.

Beroende på vilken användning av ladan som väljs behöver ett mindre antal handikapparkeringar eller en lite större parkering lokaliseras i dess närhet.

Parkeringsbehovet behöver utredas, då det kan behövas ytterligare ytor för detta. I tidigare utredningar har området norr om bogårdsmuren nämnts som en möjlig yta för parkering.



Den gamla bruksvägen.

VÄGEN (2)

Att nyttja den gamla vägsträckningen är positivt ur kulturmiljö- och landskapsperspektiv. Det kan även förbättra spridningsvägar för djur och natur. Denna ökar även tillgängligheten till kyrkan då vägen ansluter till en mer frekvent trafikerad busshållplats.

Den befintliga vägen önskas behållas i sin karaktär, vilket kräver att den blir enkelriktad alternativt förses med mötesplatser om den blir dubbelriktad. Mellan ladan och kyrkan behöver vägen vara dubbelriktad med mötesplatser. De bör placeras före och efter kurvan. Från ladan upp till vägen bör vägen vara enkelriktad. En gångväg mellan ladan och den befintliga kyrkogården anläggs inom det nya kistgravområdet.

Naturvärden kan förstärkas längs vägen på liknande sätt som idag, med buskar i små grupper. Stenmjölsväg med grässträng i mitten är önskvärt.

ÅKERHOLMARN (3)

Den östra åkerholmen är mer lämplig att ta i anspråk för gravområde än den västra. Den västra har fler naturvärden samt stora fallna träd, och här finns grävlingar som aktivt håller gryt öppna. Marken på den västra holmen är siltig och med grävlingarnas gångar som underminerar marken kan det finnas risk att träden inte står särskilt stabilt/stadigt. En omfattande gallring skulle innebära en potentiell ökad risk

för fallande träd.

Kulturvärdena är troligen stora med avseende på sannolika rester från boplatser/byggnad på den västra holmen. Risk för att stöta på forn-lämningar finns dock i hela området. Den västra holmen är svårare att tillgängliggöra utan att försämra framkomligheten för jordbruksmaskiner. Det finns önskemål om att införliva denna åkerholme i kyrkogården, detta bör vägas mot risker och kostnader.

Den östra åkerholmen anses lämpligare för ändamålet att sprida aska och för att hysa askgravplatser, urngravar eller askgravlund. Holmen är relativt blockrik i vissa delar vilket är ett hinder för sättning av askor eller urnor men andra delar av holmen var tidigare brukad och där kan gravsättning vara möjlig.

Rekommendationer för östra holmen är att gallra fram stora träd och träd som är karakteristiska och behöver solljus, men även att behålla ett antal yngre individer för återväxt. Död ved ska finnas kvar och kan samlas ihop på lämpliga, gärna solbelysta platser. Störst värde har grov död ved av ädellöv, sälg och tall. Brynskiktet med slån och nypon är viktigt för djurlivet och bör inte tas bort i sin helhet, däremot består delar



1958 var vegetationen gles på åkerholmarna och marken hävdad.



av brynen av trädgårdsväxter (snöbär, liguster, äkta kaprifol) som bör avlägsnas.

Örtskiktet på östra holmen kommer att behöva skötas för att hindra etablering av nytt sly. Att sprida aska kommer att gödsla holmen och gynna bland annat fosforälskande arter och sly. Genom att sköta holmen som en äng avlägsnas gödslande växtmaterial vilket kan fördröja processen med förändrad flora, men inte hindra den.

anläggande av nya gångvägar på holmen bör främst lokaliseras till dess kanter eller där terrängen naturligt tillåter att träda in i holmen. Att göra Åkerholmen tillgänglig kräver en ny gångväg. Den behöver anläggas med kurvatur för att ta upp höjdskillnader. Gångarna bör planeras så att åkermark sparas i så stor utsträckning som möjligt. Den mark som blir avskuren från åkern måste kunna skötas så att den fortsatt har en öppen lågvuxen karaktär, förslagsvis som ängsmark.



Gångar på åkermarken kan utföras med packat stenmjöl för att var tillgängliga.

Belysning kan störa djurlivet och bör undvikas på åkerholmarna.

LADAN (4)

Att ha sorteringsfickor för jord/kompost/sten/grus med enklare avskärmade plank ses som en naturlig del vid en ekonomibyggnad och bör ej upplevas avvikande i kulturmiljön eller landskapsbilden. Ladan är idag i bruk för diverseförvaring, men en trend i större odlingslandskap är att behovet av lador för hö vid åkern minskar och ladorna tillåts förfalla. Visionen är att bygga om ladan med ladans karaktär som förutsättning. Det är en möjlighet för ett långsiktigt nyttjande. Ett exempel på en liknande omvandling är förskolan Stallet i Upplands Väsby där ladugården byggts om med ett inre skal.

Ladan bör vid en ny funktion ändå ha karaktären som ekonomibyggnad i ett öppet landskap. Den bör därför inte bäddas in i träd- och trädgårdsgrönska. Enstaka träd kan placeras i dess närhet.

ÅKERMARKEN (5)

Platsen har delvis tidigare används som ängsmark enligt gamla kartor. Att nyttja en yta med ängskaraktär för gravvård behöver inte avvika från landskapsbilden och kulturmiljön. Att skapa en ängskaraktär med ett noga urval av arter kan även vara positivt för naturvärdena särskilt insekter, men har som ekosystemtjänst en nolleffekt eftersom likaratade värden- åkermark/äng, ersätter varandra.

Viktigt är att behålla en låg och öppen karaktär för merparten det föreslagna utökade kyrkogårdsområdet och att inte förändra karaktären från jordbruk till trädgård. Rekommendationen är att tillskapa en ängskaraktär i form av en högvuxen äng i kontrast mot klippta ytor, låga gravvårdar helst liggande men annars med en angiven maxhöjd. Plantering av vedartade växter ska inte vara sammanhängande utan efterlikna den växtlighet som finns längs med den befintliga vägen mot ladan med grupper av brynväxtlighet. Det är viktigt att inte skärma av utblickarna över det öppna jordbrukslandskapet. De är lika värdefulla för dem som vistas på kyrkogården som för dem i området runtom.

Högre växtlighet kan tänkas finnas närmast kyrkogårdsmuren för att mjuka upp fasaden hos de nyare ekonomibyggnaderna vid kyrkan, samt några enstaka objekt vid ladan.



Lågt rumsbildande anläggningar som inte dominerar landskapet kan skapa platser.

Platser och gångar kan också klipplas som kortare gräs i ängsvegetation.



Exempel med liggande och låga gravvårdar i ett relativt öppet landskap.

BEFINTLIGA EKONOMIBYGGNADER (6)

I visionen finns det tankar om att eventuellt bygga om någon av de befintliga ekonomibyggnaderna till en konfessionslös ceremonilokal. Idag tar ekonomibyggnaderna mycket fokus från kyrkan på grund av sina lysande vita fasader. Att i samband med eventuell om- eller tillbyggnad se över fasadernas uttryck tillsammans med en byggnadsantikvarie är önskvärt. Att skapa skillnad mellan kyrkans ljusa uttryck gentemot ekonomibyggnaderna och en eventuell ceremonibyggnad skulle lyfta fram kyrkan tydligare i landskapet.

GENERELLA RÅD

Viktigt är att behålla utblickar både för de som vistas på kyrkogården som för omgivningen.

Undvik trädgårdssarter i växtförslag, främja istället den inhemska floran och försök skapa en lång blomnings- och fruktsättningstid. Kontrasten mellan den befintliga kyrkogårdsmiljön och den nya bör vara tydlig i växtvalet. Den befintliga vegetationen har en stram, klassisk kyrkogårdskaraktär och den nya ska föra tanken till hävdad jordbruksmark.

Belysning har en stor inverkan på både landskapsbilden, kulturmiljön och naturmiljön. Den ska hållas låg med funktion av ledljus, dels för den visuella aspekten i landskapet men också upplevelsen på kyrkogården där gravljus är ett viktigt inslag.

Belysning på stolpar bör inte användas. Om stolpbelysning behövs någonstans ska den ha visuellt stöd av vegetation eller ladan. Armaturerna bör vara styrda med skymningsrelä, nedsänkt styrka med närvarosensor och helt nedsläckta från sen kväll.

ALTERNATIV OCH VIDARE UTREDNINGAR

En arkeologisk utredning enligt KML 2 kap kommer att krävas av Länsstyrelsen. En utredning steg 1 (ej inom KML) är utförd inom föreliggande projekt. Sannolikt kommer länsstyrelsen därför endast kräva en steg 2 utredning vilket innefattar sökschaktning. Denna kommer att krävas oavsett vilka delar av visionen man beslutar att gå vidare med.

Möjligheten att bygga nya parkeringsytor på annan plats än vid befintliga eller enligt visionen bör undersökas vidare, se avsnitt Parkeringar (1).

Att utreda en mer sammanhållen kyrkogård som en vidareutveckling av tidigare utvidgningar kan vara av intresse ur kulturmiljösynpunkt. Samtidigt skulle en sådan utvidgning flytta kyrkogården närmre dalgången och eventuellt sudda ut den synliga nivåskillnaden mellan kyrkhöjden och dalgången. Ett sådant förslag skulle inte påverka målet om att minimera inanspråktagandet av åkermark.

En mindre utvidgning av befintlig kyrkogård genom att nyttja vägen runt den har nämnts av pastoratet. Det kräver att fastigheterna vid vattnet istället kan nås från Kanans väg. Kostnaderna gentemot vinsterna för en sådan mindre utvidgning kan eventuellt utredas vidare.