

Mössa med inspiration från schabloner i Almunge kyrkas vägg- och takmålningar.

Efter renoveringen invändigt av Almunge kyrka blev jag så inspirerad att använda några av bårderna och schablonerna som finns på väggar och i tak till något stickprojekt. Det blev till en mössa som du finner beskrivning till längre ner. Bården som heter "Bred" finns inte på mössan men är även den fri att använda för den som vill. Hoppas du också blir inspirerad att prova.

Mössan

Jag använde ett tvåtrådigt ullgarn, ca 280 m per 50g, och rundsticka 2 ½. Ett rött garn och två olika bakgrundsfärger, det ena åt grått och det andra åt brunt. Det går ju bra med bara en bottenfärg också. Den färdiga mössan väger 30 g, och den är 56-57 cm runt om. Om du vill göra mössan större kan du sticka med sticka 3 eller ett något tjockare garn.

Stickbeskrivning.

Lägg upp 136 maskor och sticka resår, 2 räta 2 aviga, ca 3 cm. Där kan man sticka med en färg på de aviga maskorna och andra färger på de räta, eller bara en färg på hela resåren.

När resåren är klar ska arbetet utökas till 168 maskor med bottenfärgen genom att (sticka 4 maskor, öka 1) *32 och 8 maskor återstår och sticka sen dessa. Räkna att du har 168 maskor annars kommer inte mönstret att stämma senare.

Sticka bård 1 "smal". Obs, ett varv bottenfärg under och över.

Sticka bård 2 "fri slinga". Det går in precis 6 slingor med minsta avstånd på 6 maskor från varann.

Nu har du kommit till att sticka bård 3 "rosen" som också stickar ihop mössan. Mössan är väldigt platt, dvs den blir inte djupare än den är nu. Så här har du möjlighet att bestämma det djup du vill ha på mössan genom att sticka extra varv med bottenfärgen innan du stickar 2 varv med rött.

Mönster för rosen består också av 6 upprepningar. På första varvet efter den röda bården ska maskantalet minskas till 144 genom att sticka 5 maskor och sen sticka ihop 2 varvet runt = 24 ggr. Sticka därefter 1 varv med bottenfärgen och sen börjar mönstret. Försök att passa in det så att spetsen på rosen (maska 13) kommer mitt för figurerna i bård 2. Det går inte exakt eftersom slingans stam är över 2 maskor och rosens spets är en men välj en av maskorna i bård 2 som motpol så kommer det att se fint ut.

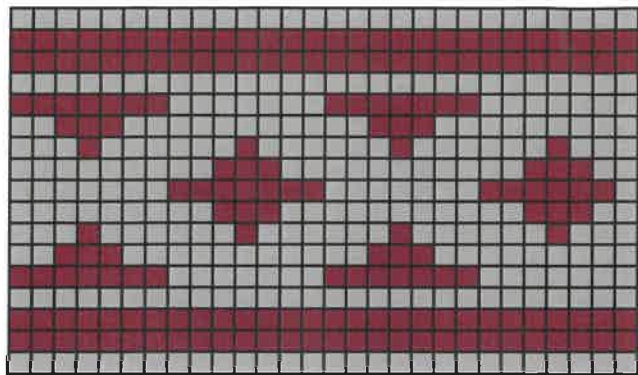
I mönstret för bård 3 betyder grå färg bottenfärg och vita ytor finns inte kvar på stickningen, det är dom som försvinner med hoptagningarna mot mössans mitt. En 3a betyder att 3 maskor stickas ihop till en, man tar in en maska före och en efter mittlinjen som styr hela vägen mot mitten av mössan. Hoptaget görs genom att lyfta maskan före mittlinjen, sticka ihop de 2 nästa som vanlig rätstickning och slutligen dra den lyfta över de hopstickade. Efter den första hoptagningen kommer då rosens mönster fortfarande att vara 3 maskor, precis som på varvet innan osv

Längre upp övergår hoptagningarna till bottenfärgen för att ge plats åt den lilla pricken mitt i. 2 i rutan betyder att 2 maskor stickas ihop.

Nu är det bara att fästa trådarna och prova mössan. Jag hoppas du blir nöjd.

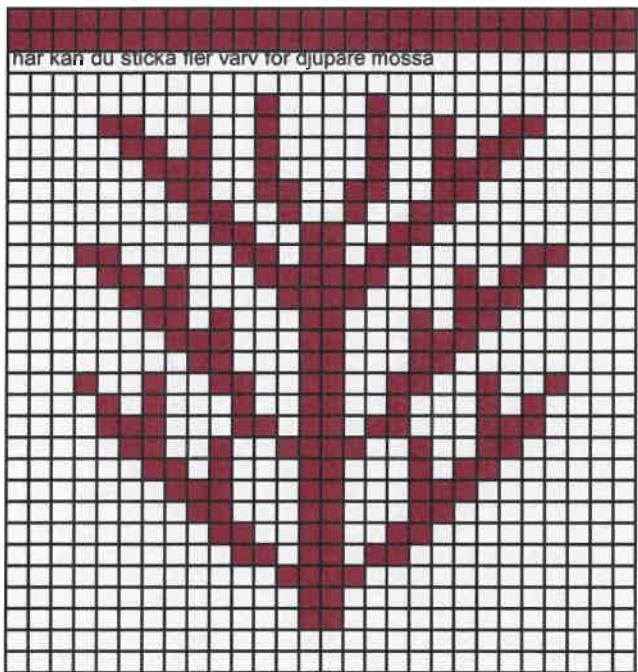
Hälsningar från Gunnela Gustafson

Ark1

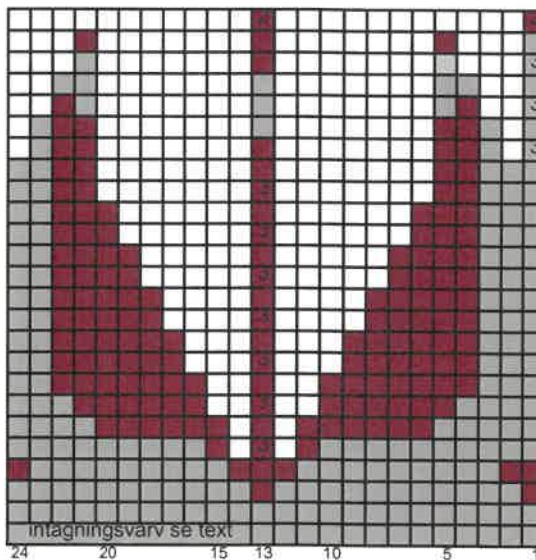


Bard 1 "smal"


-  Bottenarg 1
-  Bottenarg 2
-  Monsterrarg
-  Vita rutor ar de maskor som forsvunnit vid intagningarna uppe pa kullen



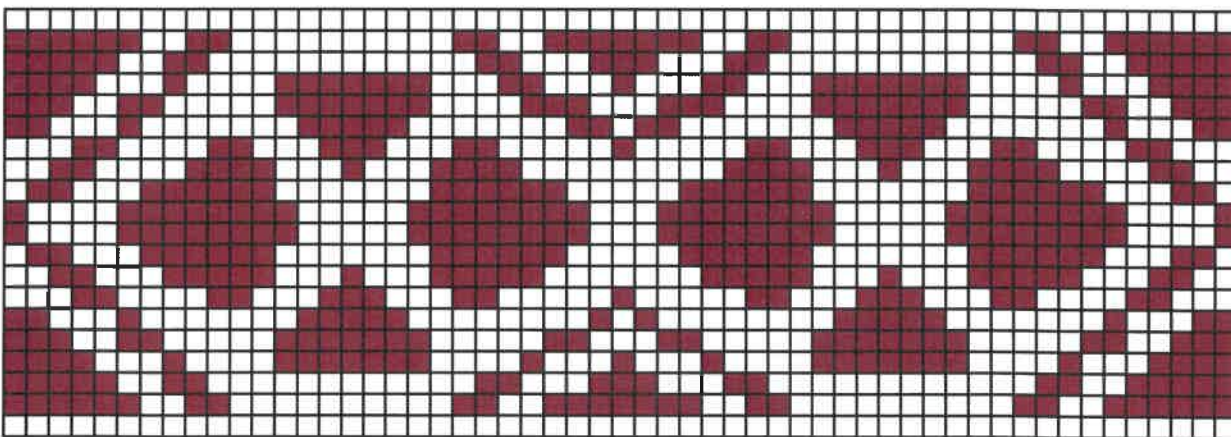
Bard 2 "tri slinga"



Bard 3 "Rosen"

 Betyder sticka ihop 3 maskor till en, varav den mellersta ar den med 3an. Se vidare i texten.

Fargerna visar resultatet efter hoptagningen, dvs maskan fore och efter mittmaskan nar "forsvunnit"



Bard bred



