



Hanna Skoglund

Svenska Kyrkan, Göteborgs stift

2018-09-18

Offert avseende revisionstjänster

Vi är glada för möjligheten att få lämna offert avseende revision av de stift, pastorat, församlingar och stiftelser som omfattas av offertförfrågan, fortsättningsvis benämnda *Stift och församlingar inom Svenska kyrkan* för åren 2019–2022.

PwC är den tydligt branschledande revisionsbyrån inom den ideella sektorn och vår målsättning är att erbjuda er tjänster av högsta kvalitet. Det innebär bland annat att

- vi har mycket goda kunskaper om Svenska kyrkans verksamhet och förutsättningar där hela revisionsteamet är specialiserade på Svenska kyrkans frågor och är certifierade för Svenska kyrkan,
- samtliga föreslagna revisorer har erfarenhet av att ha reviderat uppdrag skötta av servicebyråer,
- ni får nära tillgång till revisorer och rådgivare som är väl införstådda med stiftens förutsättningar. Med 9 av 13 stift bland våra kunder har PwC möjligheten att inom branschgruppen för Svenska kyrkan arbeta med en särskild grupp av specialister avseende Svenska kyrkans stift och prästlönetillgångar. Det gör att ni kan få bättre vägledning och stöd men också revisorer och konsulter som ständigt är å jour i för *Stift och församlingar inom Svenska kyrkan* aktuella frågor.

Det team vi erbjuder kommer att vara optimala samarbetspartner för *Stift och församlingar inom Svenska kyrkan* :

Klas Björnsson, är tidigare revisor i Göteborgs stift och prästlönetillgångar och Göteborgs kyrkliga samfällighet och nuvarande revisor i Skara stift och prästlönetillgångar. Klas har en mycket omfattande erfarenhet av att revidera t ex stiftens verksamheter och de frågor som finns kring prästlönetillgångar såväl vad gäller revision av rutiner kring skogen, regelverk kring prästlönetillgångar, skattefrågor mm.

Mats Angslycke, är revisor i Växjö stift och har utöver sina kunskaper om stift och andra enheter inom Svenska kyrkan också en specialisering mot skogsindustri. Mats är van ledare av stora revisionsteam och ligger i framkant inom digitalisering och effektivisering av revision.

Anders Nilsson, har erfarenhet som förtroendevald inom Svenska Kyrkan på lokal- och stiftsplan samt har suttit i Svenska Kyrkans Ungas förbundsstyrelse under sju år. Han har reviderat stift och pastorat under lång tid och är idag huvudansvarig revisor i sju församlingar och pastorat. Anders står för den moderna och tekniskt utvecklade revisionen. Anders jobbar idag med uppdrag skötta av servicebyråer.

Kristina Lundqvist är PwC´s högst ansvariga skattejurist gentemot Svenska kyrkan. Kristina står för spetskompetensen inom skatteområdet. Till sitt förfogande har hon även skatteexperten **Henrik Bergman**.

Jens Persson är högst ansvarig för PwC´s tjänster gentemot Svenska kyrkan och en av våra främsta experter på området. Utöver revisionsuppdrag och utbildningar har han bland annat gjort kvalificerade utredningar åt Göteborgs stift vid uppdelningen av Göteborgs kyrkliga samfällighet.

Tomas Elander är PwCs främst branschexpert inom skog och skogsindustri. Han har arbetat med skogsägare, avverkningsentreprenörer, rundvirkestransportörer, råvaruorganisationer, sågverk, träförädling, massa- och pappersindustri.

PwC har en värdegrund och ett **hållbarhetstänkande** som ligger i linje med Svenska kyrkans värderingar. Vårt hållbarhetsarbete fokuserar på medarbetare, samhälle, miljö, marknad (ansvarsfullt företagande) och klimat. Inom miljö har ett nytt mål nyligen antagits: vi ska bli klimatneutrala till 2030. Stora framsteg har redan gjorts på detta område och det aktiva miljöarbetet fortsätter. Vi har självklart kollektivavtal, till skillnad från flera andra större revisionsbyråer. PwC erbjuder hög **lokal närvaro** som komplement till den i övrigt **digitala revisionen** vilket både bidrar till en bättre miljö och nära relation.

Vår expert på **barnkonsekvensanalyser**, **Tobias Bjöörn**, har genomfört ett flertal utbildningar om barnkonventionen, utredningsuppdrag åt Barnombudsmannen samt granskat ett flertal svenska kommuner och landstings efterlevnad av barnkonventionen.

Vi har **erfarenhet** av att tidigare ha reviderat både stift och församlingar under lång tid, och vi har också genomfört utredningsuppdrag både på uppdrag för nationell nivå, stiftsnivå och lokal nivå. Vi är således väl insatta i de mycket komplicerade frågor som uppstår i både stift, prästlönetillgångar och pastorat / församlingar. Bland de kunder som de föreslagna huvudansvariga har erfarenhet från kan nämnas : Göteborg, Växjö och Skara stift och prästlönetillgångar med tillhörande stiftelser, Torsby pastorat, Göteborgs kyrkliga samfällighet, Växjö pastorat, Huskvarna pastorat, Norrahammar församling, Lerums församling, Partille pastorat, Landvetter-Härryda pastorat, Skepplanda pastorat, Varbergs församling och Gnosjö pastorat.

Vårt föreslagna **arvode återfinns i avsnitt 6 i bifogad offert** för de i förfrågningsunderlaget ingående enheterna. Detta arvode ger er en byrå som

- prioriterar och är ledande inom hållbarhetsfrågor,
- är den mest erfarna och kompetenta byrån på marknaden,
- är ledande inom revisionsutveckling och digitalisering.

Offerten är upprättad utifrån vår kännedom om stiftet, församlingarna/pastoraten och stiftelserna med grund i er förfrågan. Vi föreslår att Växjö stiftsfullmäktige väljer Mats Angslycke som revisor för dess enheter, Göteborgs stiftsfullmäktige väljer Klas Björnsson för dess enheter och att kyrkofullmäktige för Västra marks församling, Stora Lundby-Östad pastorat och Solberga pastorat väljer Anders Nilsson för respektive enhet. För Torsby pastorat med stiftelser föreslår vi att Peter Sjöberg, nuvarande revisor från PwC, väljs med Anders Nilsson som suppleant.

Vi är självfallet beredd att diskutera den föreslagna insatsens omfattning, bemanning och därmed även det arvode vi har beräknat. Vid frågor om vår offert eller om ni önskar en presentation finns vi självklart tillgängliga för det.

Vi bekräftar att vi uppfyller alla de skalkrav som ställs i förfrågningsunderlaget.

Med vänlig hälsning



Klas Björnsson



Mats Angslycke



Anders Nilsson

Hållbar revision

Göteborgs stift med prästlönetillgångar och stiftelser, Växjö stift med prästlönetillgångar och stiftelser, Västra marks församling, Torsby pastorat med stiftelser, Stora Lundby-Östad pastorat och Solberga pastorat

Revisionsoffert

2019-2022



Därför PwC



Hållbarhet och närhet till revisorn

PwC har en värdegrund och ett hållbarhetstänkande som ligger i linje med Svenska kyrkans värderingar. Vi lever i en värld där det finns ett stort behov av tydliga etiska regler och det är viktigt att kunna visa omvärlden vilka värderingar och förhållningssätt som eftersträvas. Vårt hållbarhetsarbete fokuserar på medarbetare, samhälle, miljö, marknad (ansvarsfullt företagande) och klimat och vi har självklart kollektivavtal, till skillnad från flera andra större revisionsbyråer.

Kompetens för både stift och församlingar

PwC har byggt upp en unik kunskap och erfarenhet kring Svenska kyrkans verksamhet. För att utmana hantering inom stiftet, prästlönetillgångar och församlingar krävs ett nätverk av specialister för både erfarenhetsutbyte och fördjupning. Vi samlar revisorer och specialister för 9 stift och ca 350 församlingar. Vi kan därför exempelvis utmana inom:

- Ansvarsfullt ägande och förvaltning av skog
- Skatterättsliga, associationsrättsliga hantering och redovisning av prästlönetillgångar
- Begravningsverksamhetens särredovisning

Medarbetarnas kunskaper

Medarbetarnas kunskaper om Svenska kyrkan ser vi som oerhört viktig för en hög kvalitet. För att tillgodose detta utbildas och certifieras samtliga som arbetar med Svenska kyrkan.

Kvalitet

Kvalitet är ett nyckelbegrepp för oss inom PwC och det genomsyrar allt vi utför. För att nämna några delar har vi regelbundna kvalitetskontroller och ett certifieringssystem för våra medarbetare vilket ingen annan revisionsbyrå har.

Innehållsförteckning

1

Vårt team kan Svenska kyrkan

Sid 6

2

Svenska kyrkan och dess utmaningar

Sid 19

3

Vårt uppdrag som revisor i Svenska kyrkan

Sid 20

4

Revision av Svenska kyrkan – enligt PwC

Sid 22

5

Vår specialisering och specialkunskaper om Svenska kyrkan

Sid 28

6

Hållbart arvode

Sid 31

7

Bilaga 1 - Om PwC

Sid 34

8

Bilaga 2 – Hållbarhetsarbete

Sid 36

9

Bilaga 3 – PwC:s kvalitetssäkrings-system

Sid 38

10

Bilaga 4 – Utveckling och lärande

Sid 40

11

Bilaga 5 – Svartsbilaga offertförfrågan

Separat bilaga

12

Bilaga 6 – Risk & Quality Policy samt Transparency Report

Separat bilaga

13

Bilaga 7 – Miljöpolicy

Separat bilaga

14

Bilaga 8 – Policy för resor – reseinstruktion

Separat bilaga

15

Bilaga 9 – Års-och Hållbarhetsredovisning

Separat bilaga

1

Vårt team kan Svenska kyrkan

”Det märks att PwC:s medarbetare är insatta i de regelverk och den värld vi verkar i. De förstår att vi inte är ett aktiebolag utan en kyrka.”

PwC vill, genom bred erfarenhet och ett väl utvecklat nätverk, aktivt bidra till enheternas framtid. För att tydliggöra detta har vi skräddarsytt ett team som kan svara upp mot de krav och förväntningar som vi tror finns. Vi erbjuder ett team med Sveriges främsta specialister inom revision och rådgivning för Svenska kyrkans församlingar och pastorat. Vi kommer att prioritera Er!

Att välja revisor

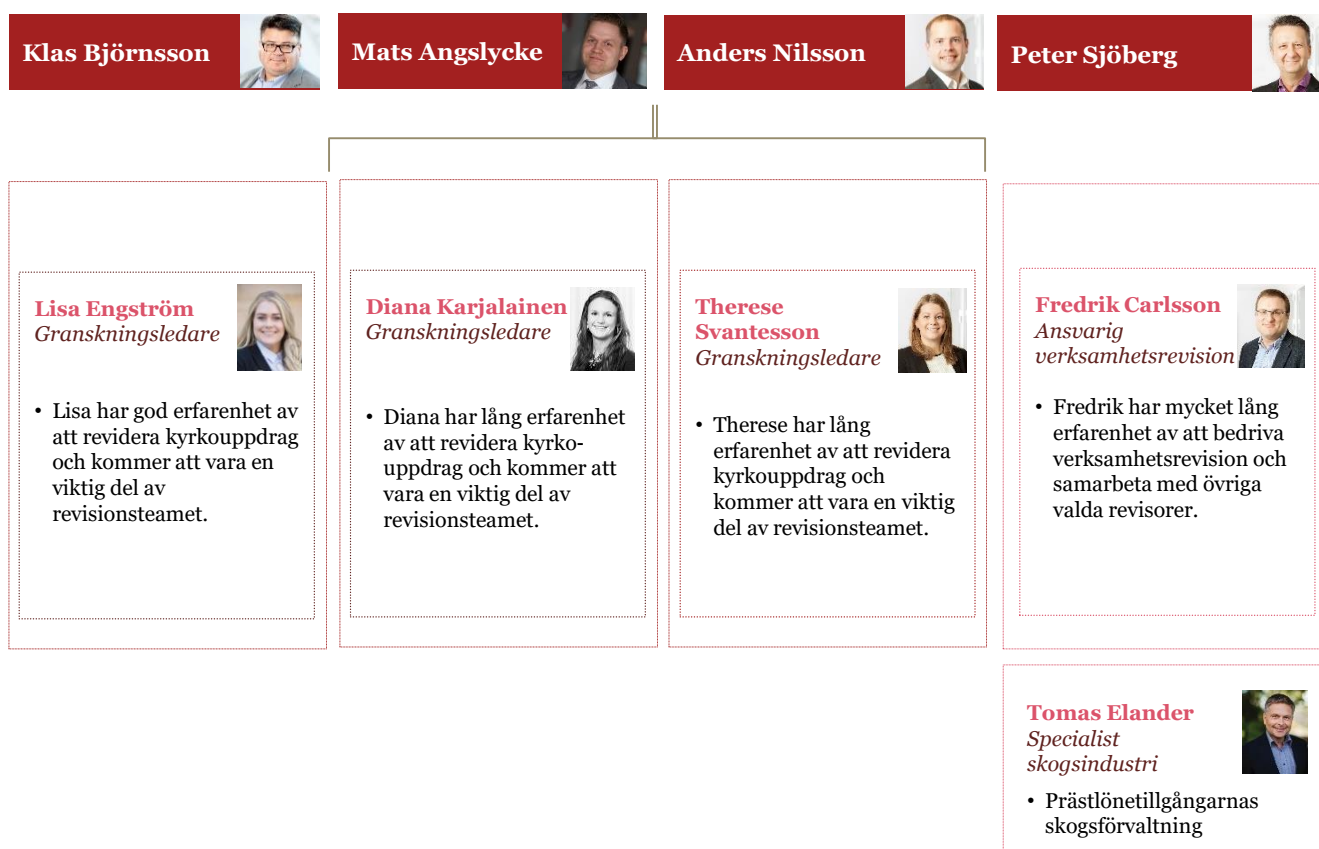
Vi bedömer att *Stift och församlingar inom Svenska kyrkan* bör välja en huvudansvarig revisor med insikt i och erfarenhet av de speciella frågeställningar som uppstår i samband med revision av den typen av verksamhet som enheterna bedriver. Därtill krävs intresse för verksamheten samt dokumenterad bred och djup erfarenhet inom dessa områden.

Vårt unika certifieringsprogram utgör grund för goda kunskaper om Svenska kyrkan och kvaliteten i vårt arbete med uppdrag inom Svenska kyrkan. Certifieringsprogrammet omfattar utbildning i Kyrkoordningen, Svenska kyrkans organisation, kunskap om församlingens verksamhet, begravningsverksamhet, bokföringslagen, årsredovisningslagen, branschregler avseende redovisning m.m. och avslutas med ett kunskapsprov. Samtliga medarbetare som ger service åt församlingar/pastorat/begravningsamfällighet genomgår certifieringsprogrammet.

Revisorn bör dessutom vara proaktiv, engagerad för sin uppgift och vara i kunskapsmässig framkant beträffande villkor och regelverk inom den ideella sektorn i allmänhet och Svenska kyrkan i synnerhet. Sist, men inte minst, måste revisorn ha ett stort engagemang inför uppgiften.

Översikt - revisionsteamet

Vi föreslår att ni väljer Klas Björnsson som huvudansvarig revisor för Göteborgs stift, Mats Angslycke för Växjö stift och Anders Nilsson för församlingarna Västra marks församling, Stora Lundby-Östad pastorat och Solberga pastorat. För Torsby pastorat med stiftelser föreslår vi Peter Sjöberg.



Specialister



Klas Björnsson

Huvudansvarig Göteborgs stift

Klas Björnsson
Auktoriserad revisor



Arbetslivserfarenhet
1990- PwC Sverige, Revisor

Klas är kyrkocertifierad revisor med erfarenhet som huvudansvarig revisor för Göteborgs stift och Skara stift samt ett flertal församlingar inklusive Göteborgs kyrkliga samfällighet.

Relevant erfarenhet

- Klas har en mycket lång och bred erfarenhet som huvudansvarig revisor inom olika kyrkoupdrag på olika nivåer och kommer att agera avstämningspart på uppdraget och bidra om det uppstår mer komplexa frågor såväl inom revisionen som inom övriga delar.
- Klas är väl insatt i de komplicerade frågor som finns i Prästlönetillgångarna, både vad gäller redovisning och skattefrågor.
- Klas är auktoriserad revisor sedan 1994 och är särskilt inriktad mot Svenska kyrkan med lång erfarenhet från ett stort antal revisionsuppdrag såsom Göteborgs kyrkliga samfällighet, samt 25 – 30 övriga församlingar och pastorat.
- Klas är särskilt intresserad av redovisningsfrågor och föreläser på kunskapsdagar mm om t ex K3, verksamhetsindelning mm. Klas har ett stort antal gånger lett arbetet med övergång till K3-redovisning och härigenom skaffat sig praktisk erfarenhet såväl som teoretisk kunskap.
- Bland Klas övriga klienter märks fastighetsbolag och ett stort antal kapitalförvaltande stiftelser.
- Bland de kunder som Klas arbetat med kan nämnas: Skara stift, Göteborgs stift, Göteborgs kyrkliga samfällighet, Skepplanda pastorat, Alingsås pastorat, Borås pastorat, Kungsbacka pastorat, Lindome församling, Nödinge församling, Stiftelsen Bräcke Diakoni, Stiftelsen Kyrkans Jourtjänst, familjeföretag såsom Gulins fastigheter, bolag inom internationella koncerner såsom MAN, AP Möller och Wärtsilä.
- **Klas brinner bland annat för frågor som rör ledning, styrning, intern kontroll och hur verksamhet och ekonomi kan organiseras, analyseras och planeras för rätt information till rätt mottagare.**

Kvalifikationer

- Civilekonomexamen Uppsala Universitet 1988
- Auktoriserad revisor sedan 1994
- Kyrkocertifierad revisor sedan 2002
- Partner sedan 2002
- Grupp- och kontorschef 1995 - 2007

Kontakt

T +46 (0) 709 291064

E klas.bjoernsson@pwc.com

Mats Angslycke

Huvudansvarig Växjö stift

Mats Angslycke
Auktoriserad revisor



Arbetslivserfarenhet
2006- PwC Sverige, Revisor

Mats Angslycke är kyrkocertifierad revisor med erfarenhet som huvudansvarig revisor för Växjö pastorat, Huskvarna pastorat, Norrahammar församling och Gnosjö pastorat. Mats är också nuvarande revisor i Växjö stift och PLT i Växjö stift. Mats Angslycke är auktoriserad revisor sedan 2011 och är särskilt inriktad mot Svenska kyrkan och har arbetet med uppdrag inom Svenska kyrkan alltsedan han blev auktoriserad revisor.

Relevant erfarenhet

- Mats har byggt upp en god erfarenhet som huvudansvarig revisor inom olika kyrkoupdrag på olika nivåer och kommer som huvudansvarig revisor ansvara för PwC:s leverans av tjänster och leda revisionsteamet för uppdragen; Växjö stift och PLT inom Växjö stift.
- **Mats är särskilt intresserad av utveckling av digitala verktyg för att skapa förutsättningar för att driva effektiva revisioner och har ansvarat för flera interna projekt inom byrån för att utöka möjligheten till att digitalisera revisionsarbetet.**
- Mats har också ett stort intresse för frågor kopplade till intern kontroll inom organisationer och har arbetat med utredningsuppdrag i olika former för att stödja organisationer inom detta område.
- Bland Mats övriga klienter märks industrikoncerner inom tillverkningsindustri och träbearbetningsindustri, transportföretag och fastighetskoncernen. Vidare arbetar Mats med ett flertal olika företagsformer inom den ideella sektorn där bland annat fackförbund och stiftelser i olika former finns.
- Bland kunderna kan nämnas: Växjö pastorat, Huskvarna pastorat, Norrahammar församling och Gnosjö pastorat, Växjö stift och PLT i Växjö stift och Stiftelsen Jönköpings Länsmuseum
Mats är också revisor i större ägarledda bolag och koncerner med internationell verksamhet såsom Vätterbygdens Byggnads AB, Axelentkoncernen, HangOn group och Transportaktiebolaget i Jönköping.
- Mats är inom ramen för sin roll som auktoriserad revisor löpande delaktig i olika konsultationer rörande företagsförvärv, avyttringar samt koncernomstruktureringar.
- **Mats erfarenhet som ledare av stora revisionsteam och även som gruppchef vid Jönköpingskontoret kommer att vara till nytta vid revisionerna av Växjö stift och PLT inom Växjö stift.**

Kvalifikationer

- Auktoriserad revisor 2011
- Kyrkocertifierad revisor 2012
- Civilekonomexamen Internationella Handelshögskolan Jönköping 2004

Kontakt

T +46 (0) 709 29 52 53

E mats.angslycke@pwc.com

Anders Nilsson

Huvudansvarig församlingar och pastorat

Anders Nilsson
Auktoriserad revisor



Arbetslivserfarenhet
2012- PwC Sverige, Revisor

Anders Nilsson är auktoriserad revisor som har jobbat på PwC i sex år. Anders har god erfarenhet av revision i Svenska kyrkans församlingar, pastorat och stift men även andra ideella föreningar och stiftelser.

Relevant erfarenhet

- Anders har god erfarenhet som granskningsledare i revisionen av församlingar och pastorat inom Svenska Kyrkan. Anders har även efter sin auktorisation blivit huvudansvarig i sju församlingar / pastorat.
- Privat har Anders god erfarenhet av Svenska kyrkan då han tidigare varit förtroendevald på lokal- och stiftsnivå men även suttit som ledamot i Svenska Kyrkans Ungas förbundsstyrelse under sju år. Att Anders har varit frivilligt aktiv och förtroendevald inom Svenska Kyrkan under många ger en tydligare förståelse och ökad möjlighet att identifiera områden för extra insatser. Anders är sedan han blev auktoriserad revisor inte längre kyrkopolitiskt aktiv.
- Anders har även vana att arbeta med ett antal föreningar och stiftelser där frågor kring skattestatus och moms blir en allt större fråga för organisationerna och i revisionen.
- Utöver ideell sektor har Anders erfarenhet av att leda revisioner av större koncerner med servicebyråer både i Sverige och utomlands.
- Anders har även varit med i arbetet och implementationen av PwCs verktyg för att digitalisera revisionsmodellen, både för utbyte av revisionsunderlag men även för virtuella revisionsteam med specifik kompetens vilket är ett bra komplement i revisioner med servicebyråer.
- Bland de kunder Anders arbetar med kan nämnas: Skara stift, Alingsås pastorat, Lerums församling, Landvetter-Härryda Pastorat.

Kvalifikationer

Auktoriserad revisor 2017

Kyrkocertifierad revisor 2015

Kandidat- och magisterexamen från Handelshögskolan vid Göteborgs Universitet 2012

Kontakt

T +46 (0) 723 53 01 50

E anders.x.nilsson@pwc.com

Peter Sjöberg

Huvudansvarig Torsby Pastorat och stiftelser

Peter

Sjöberg

Auktoriserad revisor



Peter har mer än 15 års erfarenhet som uppdragsledare (kundansvarig) och påskrivande revisor för Torsby Pastorat och Tjörns Kyrkliga samfällighet. Peter är förutom auktoriserad revisor (1994) även kyrkocertifierad revisor sedan 2002. Peter har mångårig och bred erfarenhet av revision och rådgivning till kyrkliga församlingar och pastorat.

Relevant erfarenhet

- Peter har varit kundansvarig och påskrivande revisor i Torsby Pastorat och Tjörns kyrkliga samfällighet de senaste 15 åren.
- Peter har mer än 15 års erfarenhet som uppdragsledare (kundansvarig) avseende revisionsbiträde till förtroendevalda revisorer i kommuner, bland annat Partille kommun, Göteborgs Stad, Västra Götalandsregionen och Tjörns kommun.
- **Genom sin långa erfarenhet från större icke-vinstdrivande organisationer kan han tillföra erfarenheter från inom styrning och intern kontroll.**
- Peter har sedan erhållen auktorisation 1994 haft ett stort antal uppdrag som huvudansvarig revisor och uppdragsledare i ett stort antal kommunala bolag och bolagskoncerner samt i kommuner, Stadsdelsnämnder och avkastnings och verksamhetsstiftelser.
- Peter har sedan 1998 varit påskrivande revisor i ett antal stiftelser såsom donationsstiftelser och bostadsstiftelser.
- Peter har genom sitt mångåriga arbete med revision av kommuner och kommunala bolag fått god insikt i och förståelse för den kommunala särarten och de kriterier som där gäller för väsentlighet och risk. Genom mångårig erfarenhet från granskning av kommunkoncerner har Peter lärt sig att granska utifrån ett helhetsperspektiv såväl som utifrån respektive enhets förutsättningar.
- Peter har varit verksam såsom kontorschef för vårt kontor i Kungälv under perioden 1999–2009. Under perioden 2009–2012 var Peter ansvarig för Kommunal Sektor, vår specialisering mot kommuner och kommunala bolag, i Västsverige.

Kvalifikationer

- Civilekonomexamen med inriktning på redovisning och finansiering, Uppsala universitet, 1986
- Auktoriserad revisor sedan 1994
- Kyrkocertifierad revisor 2002
- Certifierad kommunal yrkesrevisor sedan 2014
- Partner sedan 2001

Kontakt

T 010-213 12 87

E peter.sjoeberg@pwc.com

Kristina Lundqvist

Skattespecialist för ideell sektor

Kristina Lundqvist
Auktoriserad
skatterådgivare



Kristina är jurist och skatterådgivare som sedan 13 år tillbaka specialiserat sig på skattefrågor inom ideell sektor. Hon är en trygg samtalspartner som kan bistå med rådgivning i löpande skattemässiga frågeställningar.

Specialisering

- Kristina är specialiserad på civilrättsliga frågor och kan agera rådgivare och bollplank både vid förvaltningen av de anknutna stiftelserna och vid skattefrågor för skogsverksamheten och kursgården när behov uppstår.
- Kristina har en djup verksamhetsförståelse och insikt i de skattemässiga utmaningar som organisationer har som bedriver blandade verksamheter.

Arbetslivserfarenhet

2008- pågående, PwC Sverige
2000-2008 – Skatteverket

Relevant erfarenhet

- Före PwC arbetade Kristina med taxering och skatteprocesser på Skatteverket, även där med fokus på ideella organisationer.
- Kristina är ansvarig för ideella sektorn inom skatteavdelningen och är en mycket uppskattad föreläsare på kurser om skatteregler för ideella föreningar. Hon har även skrivit artiklar i bl.a. tidskriften Skattenytt och Dagens Industri.
- Exempel på uppdrag som beskriver Kristinas specialisering är analys av vilka verksamhetsgrenar som utgör kyrkoverksamhet respektive skattepliktig näringsverksamhet samt frågeställningar kring struktur och uppdelning mellan förening och dotterföretag. Kristina är ansvarig för skatteavdelningens inriktning mot ideell sektor.

Kvalifikationer

- Affärsrättsliga programmet i Jönköping
- Interna utbildningar Skatteverket avseende inkomstskatt och mervärdesskatt
- Intern fortbildning inom inkomstskatt hos PwC

Kontakt

T +46 (0) 709 294084

E kristina.lundqvist@pwc.com

Jenny Nobrand

Specialist hållbarhetsrapportering

Jenny Nobrand
Specialist
hållbarhetsrapportering



Jenny har en lång erfarenhet som såväl auktoriserad revisor, redovisningsspecialist och specialist inom hållbarhetsrapportering.

I sin tidigare roll som redovisningsspecialist hade hon en inriktning mot ideella sektorn och känner därav svenska kyrkans verksamhet.

Specialisering

- Jenny är specialiserad på hållbarhetsfrågor och mer specifikt hållbarhetsrapportering.
- Jenny har sedan tidigare en god kännedom om ideell sektor och mer specifikt svenska kyrkans verksamhet.

Relevant erfarenhet

- Jenny har en bakgrund som auktoriserad revisor samt redovisningsspecialist med inriktning mot ideell sektor och har bland annat hållit kurser i redovisning för svenska kyrkan.
- Jenny har bred erfarenhet från hållbarhetsrapportering och har varit drivande inom PwC avseende de lagstadgade krav avseende hållbarhetsrapportering som trädde i kraft 2017. Hon arbetar brett med hållbarhetsfrågor men med rapportering som specialist kompetens..

Kvalifikationer

Auktoriserad revisor sedan 2011, godkänd revisor sedan 2007.

Internationell Ekonomi utbildning 180 p Södertörns Högskola.

Engelska utmärkt nivå.

Arbetslivserfarenhet

2004- pågående, PwC Sverige

Kontakt

T +46 (0) 709 294892

E Jenny.nobrand@pwc.com

Jens Persson

Specialist Svenska kyrkan

Jens Persson
Specialist Svenska kyrkan



Jens Persson är auktoriserad revisor och specialiserad på organisationer som bedriver icke-vinstdriven verksamhet och då särskilt församlingar och pastorat inom Svenska kyrkan, men också studieförbund och folkhögskolor samt olika idéburna organisationer.

Specialisering

- Jens är expert på frågor rörande Svenska kyrkan och är tillsammans med Gert Wilkens nationell samordnare inom PwC av frågor som rör Svenska kyrkan.
- Jens har gedigen erfarenhet från arbete med ideella föreningar och stiftelser samt trossamfund. Han arbetar med både revision och rådgivning.
- Jens arbetar på PwC:s kontor för ideell sektor i Stockholm och håller regelbundet utbildningar riktade till ideella organisationer och särskilt Svenska kyrkan.

Relevant erfarenhet

- Exempel på rådgivnings- och utredningsuppdrag han drivit är bland annat utvärdering av konsekvenser och effekter vid delning av Göteborgs kyrkliga samfällighet samt motsvarande analys vid delning av Bollnäs-Ovanåkers kyrkliga samfällighet. Han har också gjort utredningar avseende utformning av ekonomiorganisation, konsekvensanalys av organisations- och verksamhetsstyrningsfrågor och strukturförändringar som en konsekvens från utredningen Närhet och samverkan.
- Jens driver vissa branschanpassade revisions- och redovisningsfrågor inom PwC. I detta arbete är Jens delaktig i processen med certifiering av medarbetare inom PwC.
- Bland Jens uppdragsgivare kan nämnas Västermalms församling, Uppsala stift, Göteborgs stift, Bollnäs pastorat och Förbundet St Lukas, Stiftelsen Svenska Filminstitutet, Folkets hus och parker, IOGT-NTO rörelsen, Studieförbundet, ABF, Kista folkhögskola och Tollare folkhögskola.
- Jens är ansvarig för PwC:s Himlamingel för svenska kyrkans församlingar med aktuella ämnen för Svenska kyrkan. Jens är också aktuell som medförfattare till PwC:s bok för ideella föreningar. Boken syftar till att bidra till utveckling, uttolkning och utformning av god sed för ideella föreningar inom olika områden av formalia och normgivning som; föreningsstyrning, associationsrätt, redovisning, skatteregler, revision och mycket mer.

Kvalifikationer

- Ekonomie Magister, Uppsala Universitet, inriktning redovisning och finansiering
- Auktoriserad revisor
- Certifierad för Svenska kyrkan

Kontakt

T +46 (0) 709 294174

E jens.persson@pwc.com

Tomas Elander

Specialist inom skogsindustrin

Tomas Elander
Auktoriserad revisor



Arbetslivserfarenhet

1994- pågående, PwC Sverige

Revision, specialisering mot företag inom skog och skogsindustri.

Tomas har sedan 1994 varit verksam som revisor och rådgivare på PwC och specialiserat sig på företag med industriell verksamhet, i synnerhet inom skog och skogsindustri. Tomas har stor industriell erfarenhet samt har fokus inom revision och rådgivning mot verksamhetsfrågor som lönsamhet, kassaflöde, operativ och strategisk styrning m.m.

Specialisering

- Tomas har under sina över 20 år hos PwC haft en stark branschfokusering mot företag och organisationer inom svensk skogsindustri. Han har arbetat med skogsägare, avverkningsentreprenörer, rundvirkestransportörer, råvaruorganisationer, sågverk, träförädling, massa- och pappersindustri. Ibland som vald revisor och rådgivare, men även som rådgivare i branschspecifika frågor till ett stort antal kundteam inom PwC.
- Aktiv på nationell nivå inom PwC:s nätverk Forest, Paper & Packaging och som specialist inom frågor kring verksamhetsteknik och marknad.

Relevant erfarenhet

- Bland kunder kan nämnas; Stora Enso, SÖDRA, Moelven, Rottneros, Duni, SETRA, Svenska Kyrkans skogsförvaltningar, Kommunala skogsförvaltningar, Kvaerner/Metso, m.fl.
- Tomas anlitas frekvent som föreläsare inom och utanför PwC i frågor om förhållanden inom svensk skogsindustri.

Kvalifikationer

- För att utveckla en djupare förståelse för branschen har Tomas gått ett antal branschriktade kurser. Vid Gammelkroppa Skogsskola inom skogsskötsel, skogsbruk och virkesjuridik, vid Skogsindustrins utbildning i Markaryd inom massa- och papperstillverkning och vid SDC i Sundsvall inom virkes- och transportredovisning.
- Auktoriserad revisor
- Civilekonom

Kontakt

T +46 (0) 709 292623

E tomas.elander@pwc.com

Henrik Bergman

Skatterådgivare för Svenska kyrkan

Henrik Bergman
Partner, Auktoriserad
skatterådgivare



Henrik har mångårig erfarenhet av arbete med skattefrågor inom Svenska kyrkan och de stiftelser som förvaltas av Svenska kyrkan. Han har god kännedom om ideella organisationer och stiftelser i allmänhet och uppfattas i sin rådgivning som proaktiv, kunnig och tillgänglig. Henrik är rådgivare till ett stort antal enheter inom Svenska kyrkan och anlitas regelbundet som föreläsare av Svenska kyrkan och andra allmännyttiga organisationer. Han utbildar även revisorer och andra i skattefrågor som rör den ideella sektorn.

Specialisering

- Henrik är en av landets främsta experter på skattefrågor inom Svenska kyrkan och de stiftelser som förvaltas av Svenska kyrkan.
- Henrik har arbetat med Svenska kyrkans skattefrågor sen slutet av 90-talet och han anlitas av såväl kyrkokansliet som av flera stift och många församlingar.

Arbetslivserfarenhet

1994- pågående, PwC Sverige

1993 – 1997 Skatteverket i Linköping
och Härnösand

Relevant erfarenhet

- Henrik har mångårig kunskap av arbete med skattefrågor inom såväl skattemyndighet som näringsliv.
- Henrik har god kännedom om ideella organisationer och stiftelser och har en mycket hög teknisk kompetens, inte bara inom skatteområde, utan även i andra juridiska frågor och inom redovisningsområdet.

Kvalifikationer

- Civilekonom, Högskolan i Skövde
- Juridik, Göteborgs- och Linköpings Universitet
- Auktoriserad skatterådgivare
- Civilekonom

Kontakt

T +46 (0) 703 970109

E henrik.bergman@pwc.com

Tobias Bjöörn

Specialist Barnkonsekvensanalys

**Tobias
Bjöörn**

Specialist barnkonsekvens-
analyser



Arbetslivserfarenhet

2007 – pågående - Konsult, PwC
2004-2007 - Strategisk planerare,
Eskilstuna kommun, Arbetsmarknads-
och familjeförvaltningen
(Komvux, Sfi, Integration,
Arbetsmarknad, IFO)
2003-2004 - Utvärderare,
Eskilstuna kommun

Tobias anställdes i PwC 2007 som rådgivare och har 14 års erfarenhet av utvärdering och verksamhetsutveckling inom offentlig sektor, i synnerhet inom områden som rör FN:s barnkonvention, regional utveckling, arbetsmarknad, integration.

Tobias har genomfört ett flertal utbildningar om barnkonventionen, utrednings-uppdrag åt Barnombudsmannen samt granskat ett flertal svenska kommuner och landstings efterlevnad av barnkonventionen.

Specialisering

- FN:s konvention om barnets rättigheter
- Utvärdering inom offentlig sektor.
- Regional utveckling, arbetsmarknads- och integrationsfrågor.

Relevant erfarenhet

- Oktober 2014-Februari 2015, Utvärdering inför fortsatt internationellt arbete i Botkyrka kommun. Projektledare för strategisk utvärdering av vilka möjligheter som finns i den nya programperioden och vilka behov som finns i organisationen av stöd i internationella frågor.
- Utredningsuppdrag (våren 2015) åt Barnombudsmannen om barnbokslut och barnbilagor som styrinstrument. Tobias var ansvarig projektledare för utredningen som Barnombudsmannen beställde av PwC, där det övergripande syftet var att undersöka om barnbokslut och barnbilagor är effektiva styrinstrument för att synliggöra och utveckla det lokala och regionala arbetet med barnkonventionen och om verktygen påverkar arbetet med mål och prioriteringar för barn och unga.
- Lärande utvärdering av ESF-projektet Grenverket Södertörn, på uppdrag av Samordningsförbundet Östra Södertörn, mars 2010-juni 2013 Tobias Bjöörn var projektledare för en lärande utvärdering/följeforskning av projektet Grenverket Södertörn, som var ett samarbete mellan samordningsförbundet i Östra Södertörn, Botkyrka, Huddinge och Södertälje kommuner med det förstnämnda som projektägare. Projektet vände sig till unga i åldern 16-24 år, som står utanför arbetsmarknaden på grund av avbrutna studier eller andra, ibland mycket komplexa, problem. Sammanlagt deltog över 2000 unga i insatserna, som bestod av fem kommunvisa delprojekt med drygt 35 medarbetare. PwC:s uppdrag var att löpande utvärdera projektet från våren 2010 till och med slutdatum 2013-06-31. Såväl processer som resultat analyserades i syfte att stödja projektet att bättre nå sina mål.
- Mars 2010-juni 2011, Utvärdering av Landa, Länsstyrelsen Gävleborg Projektledare för processutvärdering av projektet Landa på uppdrag av Länsstyrelsen i Gävleborg. Projektet syftade till att utveckla och förbättra det regionala mottagandet av kvotflyktingar inom Gävleborgs län. Utvärderingen fokuserade på tre aspekter av projektet: arbetsmetod/modell, samverkan och resultat. Uppdraget inkluderade intervjuer med deltagare via tolk.

Kvalifikationer

- Politices Magister-examen (160p) i statsvetenskap,
- Litteraturvetenskap 40 poäng, 1997, Uppsala universitet

Resursgrupp i kyrkofrågor

Inom PwC har vi ett stort antal experter inom olika områden och vi vill här kort presentera ett urval av dessa.



Tobias Björn
010-212 61 09
Barnrättsfrågor

- Specialist barnkonsekvens-analyser.



Jens Persson
010-212 58 74
Nationell samordnare

- Revision
- Kyrkoordningen
- Begravningslagen



Kristina Lundquist
010-212 47 94

- Inkomstskatt
- Stiftelsefrågor



Taina Rauma
010-212 60 68

- Redovisnings-specialist



Johan Sverker
010-213 39 17

- Verksamhetsledning
- Organisationsfrågor



Tomas Elander
0709-292623
Specialist skogsindustri

- Prästlönetillgångarnas skogsförvaltning



Mats Andersson
010-212 67 03

- IT-säkerhet



Jenny Nobrand
010-212 49 57

- Hållbarhetsredovisning



Marianne Svensson
010-212 99 40

- Arkivfrågor
- Protokoll



Per-Erik Waller
010-213 30 85

- Fastighetsfrågor



Henrik Bergman
010-212 88 73

- Skattefrågor för stift

2

Svenska kyrkan och dess utmaningar

Ur vårt perspektiv

PwC följer utvecklingen i Svenska kyrkans omvärldsfrågor. Därför kan vi inom revisionen också vara en avstämningsspart i framtidsfrågor.

Svenska kyrkan

Svenska kyrkan är som Sveriges största trossamfund och med församlingens grundläggande uppgift – att fira gudstjänst, bedriva undervisning samt utöva diakoni och mission – en viktig del i en stor del av befolkningens religiösa liv och en viktig drivkraft i samhället.

Förutom den grundläggande uppgiften är församlingen eller pastoratet även en viktig kulturbärare i sin uppgift att vårda kulturarvet, bl.a. i form av de kulturskyddade kyrkbyggnaderna.

Församlingen eller pastoratet har förutom ovanstående även myndighetsuppgiften att bedriva begravningsverksamheten enligt begravningslagens regler.

Svenska kyrkan och framtiden

Framtidsfrågorna i Svenska kyrkan är stora och viktiga:

- En trend från staten är att civilsamhället ska ta större del av det sociala ansvaret i samhället – vilken roll kommer Svenska kyrkan spela i detta sammanhang?
- På vilket sätt kommer kyrkotillhörigheten att utvecklas?
- Utvecklingen av intäkterna har under en tid pekat nedåt, hur prioriteras resurserna på bästa sätt för nå verksamhetsmålen?
- Vilka effekter får förändringen av utjämningsystemet 2018–2021?

- Samverkan är ett nyckelbegrepp i Svenska kyrkan idag med projekt som till exempel gemensam IT-plattform (GIP) och gemensam administrativ service (GAS) – finns det ytterligare samverkansområden eller andra samverkansformer som kan ge besparingar?
- Är de lokaler som finns i församlingarna och stiftet dimensionerade och anpassade utifrån dagens och framtidens verksamhet? Hur kan lokalförsörjningsplaner bidra?
- Med hur stort belopp kommer staten att bidra i fortsättningen till att bevara det kulturarv som finns i Svenska kyrkan?
- Hur kommer begravningsverksamheten att utvecklas efter det att den gemensamma begravningsavgiften har införts? Hur kommer begravningsombudens roll att förändras?

3

Vårt uppdrag som revisorer i Svenska kyrkan Vår uppfattning

Grunder för uppdraget

Grunden för uppdraget utgår ifrån:

”I revisionslagen finns föreskrifter om revisorernas granskning. Utöver det som anges där ska revisorerna även granska om församlingens verksamhet sköts på ett ändamålsenligt och från ekonomisk synpunkt tillfredsställande sätt och om den interna kontrollen är tillräcklig.”

Det innebär i praktiken att uppdraget innefattar både lagstadgad revision och avtalad granskning såsom verksamhetsgranskning.

Lagstadgad revision

Revisionsinsatsen som grundar sig på revisionslagens bestämmelser brukar benämnas lagstadgad revision och definieras i revisionslagens § 5:

”Revisorn skall granska företagets årsredovisning och bokföring samt företagsledningens förvaltning” (redovisningsrevision och förvaltningsrevision).

Förvaltningsrevision och granskning av intern kontroll

Den lagreglerade förvaltningsrevisionen innebär granskning av om kyrkorådet orsakat väsentlig ekonomisk skada eller brutit mot Skatteförmyndarlagens. Det innebär en reducerad förvaltningsrevision i jämförelse med stiftelser och aktiebolag.

Vi erbjuder ändå en fullskalig förvaltningsrevision i enlighet med vad vi uppfattar är kyrkoordningens intention.

En viktig utgångspunkt är att säkerställa att verksamheten fungerar väl samt att ge trygghet för era intressenter. Vi kontrollerar att tillämpliga lagar och regler och kyrkoordningen följs. I förvaltningsrevisionen ingår granskning och test av att rutiner är ändamålsenliga och att det finns god intern kontroll. Granskningen genomförs enligt revisionsplanen som vi beskriver under avsnittet ”Revision inom Svenska kyrkan enligt PwC”.

Granskning av räkenskaper och årsredovisning

Räkenskapsrevisionen säkerställer att bokföring, löpande rapportering och bokslut är rättvisande och att tillämpliga regelverk har beaktats. Den externa årsredovisningen ska ge en rättvisande bild och innehålla relevant information för intressenterna om verksamhetens förhållande och utveckling.

Verksamhetsgranskning (avtalad granskning)

I kyrkoordningen regleras revisorernas uppgifter med hänvisning till revisionslagen och med tillägget:

”granska om församlingens verksamhet sköts på ett ändamålsenligt och från ekonomisk synpunkt tillfredsställande sätt och om den interna kontrollen är tillräcklig” (verksamhetsgranskning).

Auktoriserade revisorer får inte i revisionsberättelsen uttala sig i enlighet med kyrkoordningens tillägg. Rapportering av verksamhetsgranskning sker istället i särskild rapport till kyrkorådet/stiftsstyrelsen.

Revision utöver det vanliga

Enligt Revisionslagen krävs vid förvaltningsrevision av församlingar endast granskning om kyrkorådet orsakat väsentlig ekonomisk skada, eller brutit mot Skatteförmyndarlagens.

För exempelvis stiftelser kräver lagstiftningen dessutom att en revisor uttalar sig om överträdelse av stiftelselag, stadgar och årsredovisningslagen.

Vi utför en revision utöver vad svensk lagstiftning kräver, särskilt när det gäller en organisation som Svenska kyrkan som är en publik organisation av samhällsintresse och där anseenderisken är hög.

PwC:s syn på förvaltningsrevision

Vår inställning till förvaltningsrevision av ideella föreningar delas inte av alla revisionsbyråer, vilket kan vara en del av förklaringen i skillnader mellan erbjudna arvoden. Ett lågt arvode kan förklaras av detta och leder i sådana fall ofta till tilläggsarvoden.

Vi uppfattar att de i lagen lägre kraven på förvaltningsrevisionen för ideella föreningar och trosamfund i relation till stiftelser och aktiebolag, är en brist i revisionslagen som riskerar nyttjas för att minska revisorns insats på ett sätt som föreningarnas och församlingarnas intressenter ofta varken känner till och (förmodligen) inte skulle acceptera.

Behov av kompetens

Inom Svenska kyrkan ser vi flera områden som kräver särskilda kunskaper – och som kommer att omfattas av vår revision. Exempel på detta är:

- System för planering och kontroll – förutsätter förståelse för Svenska kyrkans struktur och organens ansvarsområden.
- Särskilda redovisningsfrågor som är unika för Svenska kyrkan.
- Målsatt kapital och dess funktion.
- Verksamhetsgranskning – som ställer krav på goda kunskaper om kyrkoordningen.

Revisionsberättelse

I uppdraget ingår för den auktoriserade revisorn att lämna ett uttalande om huruvida resultat- och balansräkning bör fastställas och ett uttalande om huruvida ansvarsfrihet bör beviljas. Revisorerna ska enligt KO 48:7 överlämna sin berättelse till kyrkofullmäktige och *"om den innehåller anmärkning, ett modifierat uttalande eller upplysning av särskild betydelse"* lämna berättelsen till stiftet.

Rapportering

I uppdraget avser vi att rapportering sker både genom skriftlig rapportering och genom möten. En översikt över detta framgår under nästa avsnitt – Revision av Svenska kyrkan enligt PwC. Vi har en löpande dialog med ledningen både muntligen och skriftligen. Möten sker företrädesvis vid utvalda tillfällen enligt följande:

- Planeringsmöte – för att gå igenom cyklisk revisionsplan med prioriterade områden och strategi för intern kontroll och bokslutsrevision. Detta sker företrädesvis med både övriga valda revisorer och företrädare från enheten under det första revisionsåret.
- Revisionsmöte efter genomförd granskning av intern kontroll och förvaltning, där genomgång av skriftlig rapport med bedömda risker och föreslagna åtgärder sker. Här kan även ansvariga för olika verksamheter bjudas in under delar av mötet. Detta beroende av vilken inriktning som valts för verksamhetsgranskning.
- Slutrevisionsmöte med representanter från ledning, kyrkoråd och kyrkofullmäktige i samband med avlämnande av revisionsberättelse och revisionspromemoria.
- Deltagande vid kyrkofullmäktige för kort avrapportering av revisionen.

Begravningsombudets samråd med auktoriserad revisor

I enlighet med begravningsförordningens §49 2 st ska:

"Begravningsombudet ska senast den 15 maj varje år samråda med den av huvudmannen utsedde godkände eller auktoriserade revisorn i frågor som rör huvudmannens årsredovisning och kravet på särredovisning av begravningsverksamhetens intäkter och kostnader."

Samrådet är inte en del av den auktoriserade revisorns revisionsarbete och ligger därför utanför det arbete som offereras i offerten.



4 *Revision av Svenska kyrkan – enligt PwC*

Revision anpassad till Svenska kyrkan

Revision av Svenska kyrkan enligt PwC bygger på en utvecklad grundmodell där revisionsmetodik enligt PwC Audit anpassats till Svenska kyrkans förutsättningar och frågeställningar.

Det har varit möjligt då PwC:s unika satsning på Svenska kyrkan gett oss en god erfarenhet av de frågeställningar som är både aktuella – och vanligt förekommande.

Revisionsmodellen utgår från att varje insats både skall ge ett kvalificerat mervärde för både Svenska kyrkan och dess intressenter – på ett sätt som också självklart leder till att vi som revisorer får underlag för våra uttalanden i revisionsberättelsen.

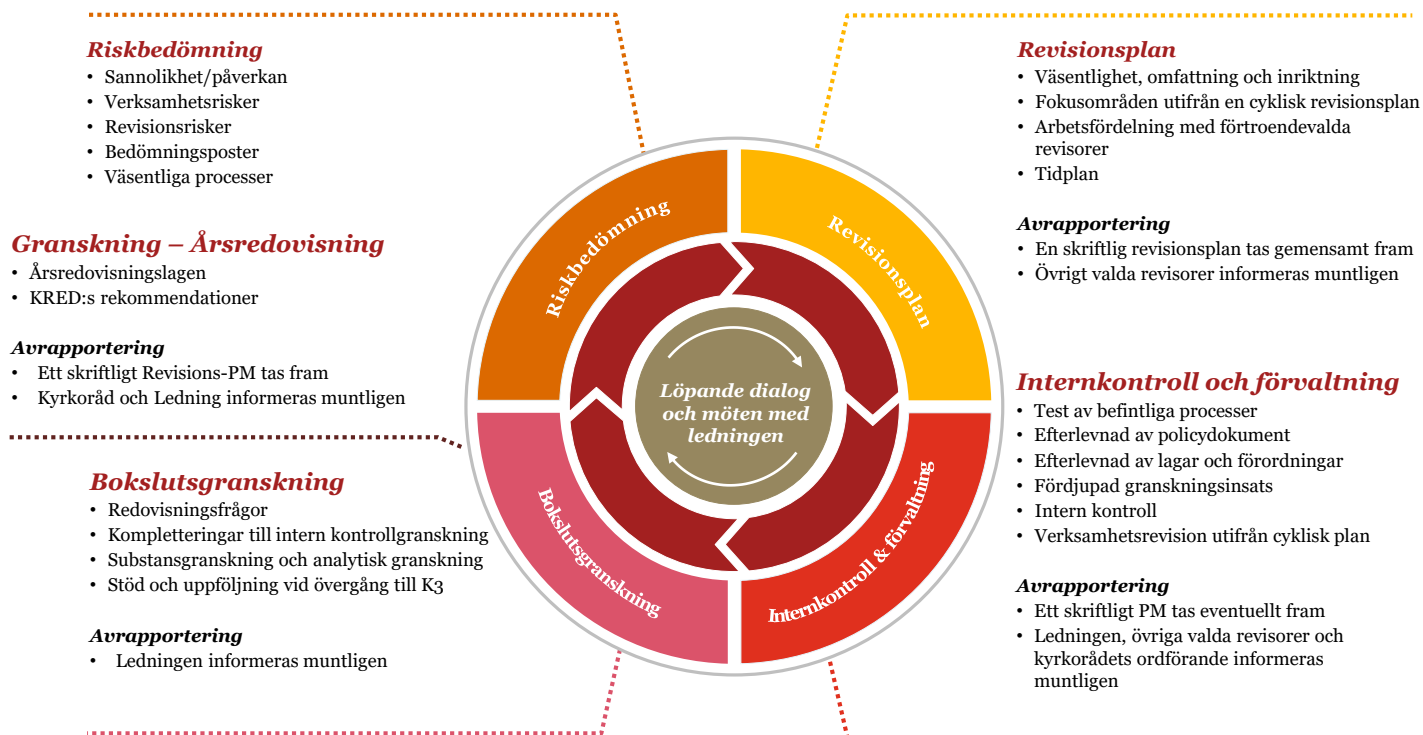
Modellen bygger på:

- En aktiv dialog med företrädare för enheterna.
- En cyklisk revisionsplanering där vi enskilda år kan gå ner mer ”på djupet” i utvalda specifika områden.
- Fördjupad riskanalys med utgångspunkt från påverkan och sannolikhet där vi väljer ut områden till den cykliska revisionsplanen.
- Tydlig och värdeskapande rapportering och kommunikation.

En målsättning med arbetet är en ännu mer kvalificerad revision som drar nytta av de rutiner som redan är väl fungerande. Ett sådant arbetssätt möjliggör att vi också gör fördjupade insatser (genom den cykliska modellen) i specifika områden.

Med cyklisk revision kan vi gå in mer på djupet i det som verkligen är viktigt!





Effektiv revision med PwC Audit Approach

Inom PwC arbetar vi utifrån en gemensam revisionsmodell ”PwC Audit Approach” som tar hänsyn till varje organisations särart.

PwC Audit Approach betonar väsentlighet och risk. En utvärdering av kontrollmiljö och risksituation är utgångspunkt för inriktning av vår revision.

Risk och väsentlighet

Vår revision är risk- och väsentlighetsorienterad och riskbilden provas löpande under granskningen.

Under arbetets gång omprövar och kompletterar vi arbetsinriktningen när problem eller olika initiativ så motiverar. Riskbilden följs därmed upp löpande under året. Detta gäller även årlig utvärdering, som utförs inför ett nytt års revisionsplanering, där såväl bemanning som revisionsinriktning diskuteras.

Analytisk granskning

Grundläggande i revisionen är förståelsen för församlingens verksamhet och mål, och ett viktigt inslag i vår revision är analysen av verksamhetens utveckling. Att finna mätbara mål och nyckeltal för utvärdering av hur väl verksamheten lyckas är därmed av central betydelse.

Med våra specialistkunskaper och genom vårt interna erfarenhetsutbyte mellan våra kyrkocertifierade revisorer kan vi utföra en kvalificerad analytisk granskning innefattande utvärdering av måluppfyllelse. Detta behöver givetvis ske i samråd med verksamhetsansvariga för att möjliggöra ett direkt samband mellan bedriven verksamhet och utvärdering. I den analytiska granskningen ingår även bedömning av system för information och kommunikation.

Revisionens inriktning

Vi anpassar revisionen utifrån aktuella förhållanden och riskbild i 13 enheter inom Göteborgs stift. Kombinationen av sannolikhet och påverkan, som vi benämner risk och väsentlighet, är ledstjärnor i granskningen, där vi bland annat har att förstå och tolka de aktuella regelsystemen som gäller för Svenska kyrkan.

Genom bedömning av organisationens verksamhetsrisk (risk med avseende på verksamhet och omvärldsförutsättningar), kontrollrisk (risk att den interna kontrollen inte fungerar på avsett sätt) och granskningsrisk (risk att revisionsåtgärderna inte upptäcker eventuella brister), skapar vi en revisionsstrategi. Planering upprättas i samverkan med de övriga valda revisorerna där inriktningen på revisionen fastställs och den cykliska revisionsplanen upprättas.

Våra verktyg

Att arbeta med smarta verktyg i revisionen av kyrkouppdragen är ingenting nytt för PwC, det är något vi gjort under en lång tid. För att kunna ligga i framkant och möta omvärldens efterfrågan på en modern revision, gör PwC löpande omfattande investeringar i teknologi, metodik och smarta verktyg.

Redan idag är servicebyråerna vana vid att samverka med PwC via connect. Sedan i början av 00-talet har vi anpassat våra gemensamma revisionsverktyg till Svenska kyrkans förutsättningar, vilket idag återfinns i en samlad Branschanpassning av Aura.

Tack vare dessa investeringar kan vi arbeta mer effektivt, träffsäkert och än snabbare kunna dela information med er.



Aura är vår revisionsplattform som baserat vår samlade erfarenhet av revision av Svenska kyrkans enheter innehåller en särskild anpassning för granskning av enheter inom Svenska kyrkan.

Aura används globalt av 87 000 revisorer världen över vid varje PwC-revision. Med oss kan våra kunder känna sig helt trygga då vi med Aura säkerställer att saker och ting görs på rätt sätt – konsekvent och effektivt, globalt och lokalt.

Målet är att alla delar i revisionen ska fungera friktionsfritt – inget dubbelarbete och inget som glöms bort.

Att använda dataanalyser är inget nytt för PwC.

Våra prisbelönta analysverktyg som visualiserar data och ger oss djupare insikter så att vi tillsammans med er kan fokusera på rätt saker.

Verktygen förbättrar vårt sätt att revidera och öppnar upp en värld av ny kunskap både för oss och för er, samtidigt som det skapar effektivitet.

Avseende redovisning kan verktygen användas för effektiv testning som identifierar avvikelser och ovanliga händelser på hela datamängden, till skillnad från stickprovstestning.

Vårt kommunikationsverktyg för att samverka med stöd av arbetsflöden. Vi får ett snabbare, effektivare och säkrare informationsutbyte i alla delar av revisionen.

Connect förenklar och övervakar inhämtandet av revisionsmaterial från er i realtid. Det gör att vi båda ser hur arbetet fortskrider, när som helst och var som helst.

All information som utbyts i Connect mellan er och oss är krypterad när den passerar över internet, vilket gör det säkrare än vanlig e-posttrafik.

Dataanalyser

Hur går det till?

Dataanalyser utförs med fördel på transaktionsintensiva områden för att då både få hög täckning i revisionen, effektiv granskning och möjliggöra nya insikter som resultat av granskningen. Dataanalyser införs med fördel steg för steg avseende på följande nyckelområden:

- Intäkter och intäktsredovisning
- Löner och personalkostnader
- Behörighetshantering till system
- Transaktioner och bokföringsposter
- Leverantörsskulder och inköp
- Processer

PwC vinner Accounting Bulletins pris Audit Innovation of the Year för andra året i rad

Vår marknadsledande teknologi har för andra året i rad (2016 vann vi med Halo) uppmärksammats med det prestigefyllda priset Audit Innovation of the Year, från International Accounting Bulletin. Priset är ett erkännande till organisationer som genom nya initiativ eller innovationer inom revision skapar en förbättrad revisionskvalitet, effektivitet eller ökat mervärde för sina kunder. PwC:s GL.ai vann i hård konkurrens från övriga större revisionsfirmor.

GL.ai är en revolutionerande robot som använder avancerad artificiell intelligens för att på ett kraftfullt och nydanande vis upptäcka avvikelser i ett företags huvudbok. Roboten använder specialiserade algoritmer framtagna av våra främsta revisorer för att upptäcka anomalier.

Dataanalyserna är utvecklade för att ge:

- Nya insikter och benchmark som PwC förmedlar som del av revisionen utifrån analys av räkenskaper och underliggande system
- En effektiv revision som ger en robust täckning – i vissa fall av hela populationen - av räkenskaperna
- Att i realtid tillsammans med revisionsteamet söka ut selekterad data som enkelt och kraftfullt visualiseras, och som därmed underlättar förståelse och analys
- En ökad förståelse över hur hanteringen av olika delar sker inom respektive område, vilket kan ge inspel till automatiseringar, förenklingar och förbättringar



”Vi har gemensamma målsättningar med enheterna att verka för verksamhetens måluppfyllnad. Detta genom ordning och reda, regel- efterlevnad och strukturerat målarbete.”

Tillämpning av revisionsstrategin

Revisionsstrategin skall tillämpas vid granskning av verksamheten, förvaltningen, den löpande bokföringen samt bokslut och årsredovisning. Granskningens inriktning skall styras mot väsentliga områden och eventuella riskområden.

Vi begränsar detaljgranskningen under löpande år och inriktar oss primärt på att få en bild av att väsentliga processer och rutiner fungerar tillfredsställande.

I den avslutande granskningen för året prövar vi att inga väsentliga fel finns i bokslut och årsredovisningar.

Samverkan med övriga valda revisorer

Styrkan i samverkan mellan den auktoriserade revisorn och övriga valda revisorer ser vi som en mycket viktig del av vårt arbetssätt. I vårt arbete med trossamfundet Svenska kyrkans enheter skall det enligt Kyrkoordningen alltid finnas minst två revisorer förutom den auktoriserade revisorn. Detta har gett oss en stor vana och lång erfarenhet av att samverka med övriga valda revisorer. Liknande uppbyggnad av ”revisions-team” finns hos ytterligare ett antal av våra kunder inom ideella sektorn.

Den auktoriserade revisorn skall med sin gedigna kunskap och erfarenhet av revision vara ett stöd för de övriga valda revisorerna.

Vår erfarenhet är att yrkesrevisorer och övriga valda revisorer kompletterar varandra på ett mycket bra sätt!

Arbetsfördelning inom revisionen

Som inledning gör vi en gemensam revisionsplan med olika fokusområden för olika år. Arbetsfördelningen mellan övriga valda revisorer och yrkesrevisorn skiftar från uppdrag till uppdrag, beroende på förutsättningar, erfarenheter och kunskaper. Ofta utförs redovisningsrevisionen av yrkesrevisorn och delar av förvaltningsrevisionen samt verksamhetsgranskningen delas mellan valda revisorer och yrkesrevisorn.

I varje enskild församling/pastorat görs en arbetsfördelning mellan valda revisorer och yrkesrevisor för varje revisionsår baserad på innehållet i aktuellt års revisionsplan och den cykliska revisionsplanen.

Revisorns stödjande uppgift

Förutom revisionsuppgifterna finns en naturlig koppling till att vara stöd och avstämningspart åt ekonomichef, kyrkoherde och kyrkoråd, vilket vi anser vara en mycket viktig uppgift för revisorn. Vår revisor strävar alltid efter att ge den reviderade enheten stöd för att bli ännu bättre på att lösa sin uppgift och att på ett effektivt och korrekt sätt sköta sin administration och redovisning.

Cyklisk revisionsplan

Utifrån en inledande genomgång av väsentliga frågeställningar i stiftet gör vi tillsammans med övriga valda revisorer en gemensam plan för revisionsinriktningen. Ett exempel på en sådan cyklisk revisionsplan (för en period om fyra år) skulle kunna se ut är enligt följande:

Teckenförklaring

- **Primärt fokusområde**, där en djupgående revisionsansats genomförs pga. väsentlighet eller risk.
- **Sekundärt fokusområde**, där en mer ingående revisionsansats genomförs av skälet att det är mer effektivt att göra en kontrollbaserad ansats ett år, för att kunna begränsa arbetet till uppföljning året därpå, givet att det inte skett några väsentliga förändringar.
- **Uppföljning** av ett fokusområde, om inga väsentliga förändringar genomförts sedan året innan.
- **Sedvanlig revision**, inte så djupgående som revisionen av ett fokusområde, men heller inte så översiktlig som en uppföljning.

Rutin/post*)	2019	2020	2021	2022
Styrning och uppföljning, intern kontroll och effektivitet	●	●	●	●
Genomgång intern kontroll i intäktsrutiner inom skogsförvaltning	●	●	●	●
Kapitalförvaltning	●	●	●	●
Prästlönetillgångar – uppföljning av redovisning av eget kapital	●	●	●	●
Hantering erhållna gåvor	●	●	●	●
Lönehantering	●	●	●	●
Verksamhetsuppföljning, medlemsnytta samt måluppfyllelse	●	●	●	●
IT-system och säkerhet	●	●	●	●
Stiftelser - Efterlevnad av stiftelselag och stadgar	●	●	●	●
Begravningsverksamhetens särredovisning	●	●	●	●
Fastighetsförvaltning	●	●	●	●

5

Vår specialisering och specialkunskaper om Svenska kyrkan Mervärde för våra kunder

Fokus på ideell sektor

PwC har under många år fokuserat på den ideella sektorn. Vi har byggt upp kunskap och skaffat oss unika erfarenheter som gör oss till ledande branschspecialister. Vi känner igen oss själva i Svenska kyrkans vilja att ta aktiv del och ansvar för civilsamhället. Förutom att hjälpa våra kunder att utföra sitt uppdrag på bästa möjliga sätt, medverkar vi i utvecklingen genom att hålla och medverka i utbildningar och seminarier, samarbeta med viktiga aktörer och sponsra forskning och skrifter m.m.

Vi satsar mest på Svenska kyrkan - vilket ger resultat

Vi har erfarenhet från att vara revisorer i betydligt fler församlingar, stift samt föreningar och stiftelser än någon annan revisionsbyrå. Inom Svenska kyrkan har vi förtroendet att vara revisorer i ca 350 enheter. Ett litet axplock av dessa är Växjö pastorat, Göteborgs kyrkliga samfällighet, Huskvarna pastorat, Borås pastorat, Uddevalla pastorat, Alingsås pastorat, Landvetter-Härryda pastorat, Kinds pastorat samt 9 av 13 stift som revideras av PwC.

Vår unika satsning på ideell sektor

Bland våra övriga kunder i ideella sektorn i övrigt finns t.ex Stiftelsen Bräcke Diakoni, Sensus, Diakonia, Frälsningsarmén, LO, Pingst FFS och Rädda Barnen.

Vi har många referenser, både från kunder och andra ledande företrädare för civilsamhället, som vittnar om vår kompetens och engagemang i det dagliga arbetet.

PwC:s specialisering mot ideella sektorn

Svenska kyrkan, föreningar och stiftelser – ideella sektorn är en prioriterad del i vår verksamhet.

Inom PwC har vi beslutat oss för att vara den ledande aktören inom utvecklingen av såväl revision och redovisning, som revisionsnära tjänster inom denna sektor och är enligt vår mening ensam bland revisionsföretagen om den omfattande och kraftfulla satsning som vi bedriver inom Svenska kyrkan.

Vi har en särskild enhet för ideella sektorn, och inom den en särskild grupp inriktad mot Svenska kyrkan, genom vilken vi har resurser för att tillhandahålla spetskompetens med revisorer, redovisningsspecialister och skattejurister.

I Göteborgsområdet arbetar femton revisorer och en skattejurist som är kyrkocertifierade. Samtliga medarbetare som föreslås i denna offert är kyrkocertifierade.

Referenskunder med kontaktuppgifter

Göteborgs stift	Bengt Hägglund	031-771 30 06
Göteborgs stift	Maria Frykberg	031-771 29 70
Växjö Stift	Anna Holmström	0470-776847
Skara stift	Ulrika Cedgård	0511-262 63
RödaKorset	Martin Ärnlov	0702-38 46 76
Alingsås pastorat	Lena Låstbom	0322-66 91 75
Landvetter-Härryda pastorat	Lotta Johansson	031-97 71 03
Husqvarna pastorat	Sara Plamén	036-139408
Växjö pastorat	Camilla Carlsson	0470-704806
Göteborgs begravningsamfällighet	Cissi Hammer	031-731 88 35
Torsby pastorat	Anna Korshøj	0303-20 68 41

Barnkonsekvensanalys och barnrättsfrågor

Sedan 1 januari 2013 ska man i Svenska kyrkan genomföra barnkonsekvensanalyser (BKA) inför alla beslut. Svenska kyrkan har också tagit fram en handbok för barnkonsekvensanalyser som tjänar som vägledning och grund för de analyser som upprättas.

PwC har redan tidigt hållit utbildningar i barnkonsekvensanalyser som hållits av barnrättsjurist tillsammans med branschspecialist för svenska kyrkan. Vi har även erfarenhet från utredningar, granskningar av barnkonsekvensanalyser och biträde vid upprättande av barnkonsekvensanalys.

Utbildningar och seminarier

Våra utbildningar och seminarier, riktade till Svenska kyrkan, tar främst upp aktuella ämnen för kyrkan som redovisning, verksamhetsstyrning, särredovisning av begravningsverksamhetens intäkter och kostnader, verksamhetsindelning, revision, Kyrkoordningens regler och stiftelseförvaltning. Utbildningarna är både allmänna och anpassade hemma-hos-utbildningar.

På våra frukostmöten/kundträffar diskuterar vi viktiga och aktuella ämnen, ibland tillsammans med externa talare. Vi får ofta höra från våra kunder och andra aktörer inom sektorn att vi verkligen kan den ideella sektorn, medan andra revisionsbyråer, som använder föreläsare som är vana att prata om företag, uppenbart byter ut ordet företag mot organisation i sina standardiserade presentationer.

Utöver utbildningar inom traditionella revisionsbyrå-områden enligt ovan, så arbetar PwC medvetet på att lyfta nivån för att även bidra på lednings- och styrelsenivå. Exempel på detta är satsningar som Ideellt forum. Vi vill även bidra till utvecklingen av nästa generations ledare, inte minst genom vår medverkan i utbildnings- och mentorprogrammet Ung med Makt.

Utmärkelsen Årets redovisning i den ideella sektorn

Sedan årsredovisningslagen kom att gälla för den ideella sektorn har vi lyft redovisningsfrågorna och strävat efter att höja standarden för sektorns årsredovisningar genom att utse "Årets redovisning inom den ideella sektorn".

Skrifter

Vi ger ut en mångfald facklitteratur gällande ideell sektors organisationer. Exempel är:

- Ideella föreningar – regler, redovisning och skatter (uppdaterades i en fjärde utgåva under våren 2017)
- Stiftelser
- K3 för ideella föreningar, registrerade trossamfund och stiftelser
- Skriften Årets redovisning i den ideella sektorn
- Sidamedel, en guide till mottagande organisationer – tankar för en värdeskapande revision.

I samverkan med Handelshögskolan i Stockholm har vi även gett ut skriftserien Forskning i Fickformat med doktorsavhandlingar omskrivna i populärformat. Tre av dessa gäller avhandlingar inom den ideella sektorn.

KRED

PwC medverkar som sakkunniga i samband med KRED:s (Kyrkans redovisningskommitté) produktion av Branschpassningarna m.fl. dokument.

Sponsring

Vi medverkar årligen i Kyrkokamerala föreningens årskonferens som sponsorer.

“

”Vi känner igen oss själva i Svenska kyrkans vilja att ta aktiv del och ansvar för civilsamhället

”



Humansponsring – hållbarhet i det dagliga arbetet

Insatserna för samhället koncentreras till områden nära PwC:s kärnverksamhet. Följaktligen skapar PwC möjligheter inom utbildning och lärande samt inom entreprenörskap och innovation. Detta är en central del av vår kultur och vi bidrar med tid, kompetens och resurser. Detta innebär att PwC:s medarbetare också drar nytta av nya kunskaper, utvecklas på det personliga planet och fördjupar affärsrelationer.

PwC sponsrar Business Challenge, som stödjer unga entreprenörer, och Mitt Liv, ett mentorprogram för personer med utländsk bakgrund. Under året lanserade vi även vårt eget initiativ PwC Include som är ett mentorprogram för gymnasieelever i Botkyrka och Tensta.

Varje år avstår PwC:s medarbetare sin julklapp från arbetsgivaren till förmån för utvalda organisationer som får ta emot cirka 300 kr per anställd, vilket förra julen summerade till en total julklapp på över 1 mkr.

Detta ger resultat

Vår framgångsrika och unika satsning har medfört att

- vi numera har ca 200 medarbetare, över hela landet, som genomgått vårt interna certifieringsprogram för att arbeta med Svenska kyrkan. **Certifieringsprogrammet** består av kurstillfälle, självstudier och tentamen. Certifieringen kompletteras årligen med påbyggnadsutbildning.
- skatteverksamheten har en särskild grupp som fokuserar på ideella sektorn
- redovisningsspecialisterna har dedikerade medarbetare som har stor erfarenhet av ideella sektorns specifika frågeställningar
- PwC har medarbetare i hela landet med fokus på ideella sektorn.

Balansen mellan det ideella ändamålet och krav på professionalism är viktiga frågor som vi hanterar dagligen. Våra medarbetare är personligt engagerade i föreningslivet och professionellt kompetenta i sitt uppdrag som revisorer och rådgivare inom den ideella sektorn.

6

Hållbart arvode

Vi vill i revisionen bidra till att fokus läggs på verksamhetens resultat och måluppfyllelse.

Ett rimligt och konkurrenskraftigt revisionsarvode är viktigt för både Svenska kyrkan och oss. Ni har rätt att kräva en kostnadseffektiv och värdeskapande revision. Vi, å andra sidan, behöver ett väl avvägt arvode för att kunna driva en revision med kvalificerade och branschkunniga medarbetare som är väl insatta i aktuella frågeställningar och som följer Svenska kyrkans utveckling med starkt engagemang och intresse.

Vi har baserat offerten på förfrågan samt den lagstiftning och det regelverk som reglerar revision i trossamfundet Svenska kyrkan, samt vår tidigare erfarenhet av flera av uppdragen. Vi vill i revisionen bidra till att fokus läggs på verksamhetens resultat och måluppfyllelse.

Vid beräkning av arvoden till stiftan har vi beaktat att prästlönetillgångar i Växjö stift har en väsentligt större omfattning än i Göteborgs stift. Granskning av prästlönetillgångar i relation till granskning av stift är av högre komplexitet till följd av dess flöden inom intäktsredovisning, näringsverksamhet, associationsrättsliga regelverk och kapitaliseringsregler m.m.

För de i förfrågningsunderlaget ingående enheter föreslår vi att arvoden som framgår från nästa sida i 2019 års penningvärde. Samtliga belopp är inklusive moms.

(Fasta priser respektive takpriser är inte längre acceptabla i ett revisionsuppdrag enligt uttalande från Revisorsinspektionen, som är branschens statliga tillsynsorgan.)

Arvodestabell

Beställare	Planering, informationsinsamling och sammanträden	Räkenskapsrevision (enligt revisionslagen)	Förvaltningsrevision (enligt revisionslagen)	Verksamhetsrevision (enligt kyrkoordningen)	Kollektrevision (enligt kyrkoordningen)	Totalt tim	Arvode
Göteborgs stift	20	25	18	21		84	95 000
Göteborg Prästlönetillgångar	20	40	16	14		90	110 000
Stiftelsen Domkapitlets i Göteborg samfond för prästkandidater	1	2	1			4	4 000
Stiftelsen Samfonden för behövande präster inom Göteborgs stift		2	1			3	4 000
Stiftelsen Domkapitlets i Göteborg samfond för prästänkor m fl.		2	1			3	4 000
Stiftelsen Domkapitlets i Göteborg samfond för teologie studerande		2	1			3	4 000
Stiftelsen fru Ann-Ida Broströms julgåva		2	1			3	4 000
Stiftelsen C H Ströms stipendiestiftelse		2	1			3	4 000
Växjö stift	20	35	12	21		88	90 000
Växjö Prästlönetillgångar	25	55	16	17		113	115 000
Svenska kyrkans Unga i Växjö stift (förening)	0,5	8	1,5			10	8 000
Sällskapet för utgivande av Växjö stifts hembygdskalender (förening)	0,5	3	1,5			5	4 000
Stiftelsen Växjö stifts prästänkehem (avkastningsstiftelse)	0,5	3	1,5			5	4 000
Växjö stifts präststudiestiftelse (avkastningsstiftelse)	0,5	3	1,5			5	4 000
Växjö stifts samstiftelse för studerande (avkastningsstiftelse)	0,5	3	1,5			5	4 000
Stiftelsen Brita Östergrens donation (avkastningsstiftelse)	0,5	3	1,5			5	4 000
Växjö stifts samstiftelse för behövande efterlevande till präster (avkastningsstiftelse)	0,5	3	1,5			5	4 000
Stiftelsen kontraktsprosten Per Liljorstrands och hans maka Maria Birgitta Liljorstrands, född Transtedt, från Dädesjö donation (avkastningsstiftelse)	0,5	3	1,5			5	4 000
Stiftelsen lektorn Oscar Sjöfors donation (avkastningsstiftelse)	0,5	3	1,5			5	4 000
Växjö stifts samstiftelse för behövande (avkastningsstiftelse)	0,5	3	1,5			5	4 000
Västra marks församling	10	25	10	4	1	50	55 000
Torsby pastorat	12	30	12	8	2	64	68 750
Stiftelsen Eric Hallins 60-års gåva	1	2	1			4	4 000
Stiftelsen Erslyckan	1	2	1			4	4 000
Stiftelsen samfonden	1	2	1			4	4 000
Stiftelsen Albert Brunfälts donationsfond	1	2	1			4	4 000
Stiftelsen Docent Gustav M Brunfälts donationsfond	1	2	1			4	4 000
Stiftelsen syskonen Edit och Verner Erikssons minne	1	2	1			4	4 000
Stiftelsen Fil. Dr. Olivius O Berta Olans minne	1	2	1			4	4 000
Stiftelsen Karl Örnkölds fond	1	2	1			4	4 000
Stiftelsen Barn och Ungdomsfond	1	2	1			4	4 000
Stiftelsen Diakonifond	1	2	1			4	4 000
Stiftelsen Viktoria fonden	1	2	1			4	4 000
Stiftelsen Bernhardina Bernrtsson	1	2	1			4	4 000
Stiftelsen Kornelius Jonsson	1	2	1			4	4 000
Stora Lundby-Östad pastorat	12	30	12	8	2	64	68 750
Solberga pastorat	12	30	12	8	2	64	68 750
Summa	145	343	127	101	7		791 250

Begravningsombudets samråd

I enlighet med begravningsförordningens § 49 2 st ska:

”Begravningsombudet ska senast den 15 maj varje år samråda med den av huvudmannen utsedde godkände eller auktoriserade revisorn i frågor som rör huvudmannens årsredovisning och kravet på särredovisning av begravningsverksamhetens intäkter och kostnader.”

Samrådet är inte en del av den auktoriserade revisorns revisionsarbete och ligger därför utanför det arbete som offereras i offerten. För detta arbete debiteras ett pris per nedlagd timme.

Tilläggsbeställningar

Förutom offererade revisions- och granskningstjänster kan vi även erbjuda rådgivningstjänster och utbildning. För information inom vilka områden vi har experter, se sid 12.

Stiftelseförvaltning och dess regelverk är också ett av våra specialområden och vi kan erbjuda revision och rådgivning även på detta område.

Om enheten önskar ytterligare konsultationer, utöver offererade, debiteras dessa på löpande räkning med en timdebitering på mellan 700 kronor och 2 875 kronor (inklusive mervärdesskatt) beroende på efterfrågad kompetens hos aktuell konsult.

Vid större tilläggsbeställningar kan särskild överenskommelse naturligtvis träffas.

Förutsättningar för beräkning av arvodet

Följande förutsättningar är betydelsefulla för vårt beräknade arvode för revisionen enligt lag och granskning enligt Kyrkoordningen:

- Samtliga priser är angivna inklusive mervärdesskatt (moms). Kostnader för eventuella resor tillkommer med f.n. 30 kr/mil.
- Vårt offererade arvode (exklusive moms) är beräknat på att samtliga uppgifter enligt lag och Kyrkoordningen ingår i uppdraget.

- Priserna är angivna i 2019 års penningvärde. Uppräkning sker därefter enligt tillämpligt arbetskraftskostnadsindex.
- Verksamhetens omfattning, inriktning och organisation är i allt väsentligt oförändrad.
- Verksamheten är i ekonomisk balans.
- Redovisningssystem och IT-miljö är ändamålsenlig och fungerar väl samt är i allt väsentligt oförändrade.
- Löpande redovisning är av god standard och följer god redovisningssed samt de krav som fastställs i kyrkoordningen, bokföringslagen samt årsredovisningslagen.
- En tillfredsställande intern kontroll föreligger.
- Bokslut är upprättade, analyserade, avstämda, väl dokumenterade och tillgänglig i digital form innan bokslutsrevisionen påbörjas årsredovisningar tas fram i ett komplett skick.
- Revisionen planeras tillsammans med övriga valda revisorerna.
- Övriga valda revisorerna medverkar enligt fastställd revisionsplan.
- Övriga valda revisorerna svarar själva för arbetet, i den mån dessa initierar tillkommande granskningsprojekt (alternativt att auktoriserad revisor erhåller tilläggsersättning).
- Överenskomna tidsplaner för bokslut och årsredovisningsarbetet följs.

Allmänna villkor

För allmänna villkor avseende revision, tilläggsuppdrag och revisionsnära rådgivning hänvisas till ”Fars Allmänna villkor om revision av svenska företag och organisationer” och ”Fars Allmänna villkor om rådgivningstjänster”.

7

Bilaga 1 – Om PwC

PwC är Sveriges ledande revisions- och rådgivningsföretag, med unik branschinsikt och djup kunskap inom affärsrådgivning, verksamhetsutveckling och finansiell revision.

PwC Sverige är en självständig och oberoende juridisk enhet inom det globala nätverket PwC, med 236 000 medarbetare i 158 länder.

2 800
medarbetare



34
kontor

45 000
kunder

internationella storföretag,
mindre och medelstora företag,
kommunala, statliga sektorn och
ideella sektorn



Bred kompetens

Kompetensen i branschgrupperna är bred och här ingår bland annat revisorer, skattekonsulter och rådgivare inom allt från riskhantering till finansfrågor. Principen bakom gruppernas arbete är enkel. Genom riktade insatser och utbildning blir det lättare att möta specifika behov i olika branscher.

Hållbara och miljövänliga

PwC är den revisionsbyrå som kommit längst vad gäller rapportering av dess hållbarhetsarbete. Vårt hållbarhetsarbete fokuserar på marknad (ansvarsfullt företagande), medarbetare, samhälle, miljö och klimat och vi har självklart kollektivavtal.

När tidningen Balans i februari 2017 jämförde revisionsbyråernas hållbarhetsarbete och kompetensuppbyggnad utmärkte sig PwC betydligt i jämförelse med övriga revisionsbyråer. Detta både vad gäller det interna hållbarhetsarbetet och rapportering och som externt affärsområde.

Målinriktade insatser går i första hand ut på att minska energi-användningen i våra lokaler samt på att resa mindre och framför allt effektivare. PwC Sverige har som mål att till verksamhetsåret 2017/2018, i relation till 2012/2013:

- minska energianvändningen med 20 procent,
- minska koldioxidutsläppen från energianvändning och tjänsteresor med 20 procent.

Under året nådde vi utsläppsmålet, vilket betyder att båda målsättningar är uppfyllda.

Miljöpolicy

Det är viktigt att vara medveten om att miljöpolicyen tjänar som ram för vårt miljöarbete och att konkreta mål och handlingsplaner i enlighet med dynan ska arbetas fram för respektive affärsområde/kontor. Vår affärsidé med lokal närvaro och med kontor över hela landet innebär ett minskat behov av långa resor till våra kunder.

- I vår revisions- och konsultverksamhet ska vi tillse att miljöaspekten beaktas i vår rådgivning.
- Vi ska anstränga oss att minska våra miljöbelastande transporter. Detta ska beaktas i vårt arbetssätt och i våra revision- och konsultuppdrag.
- Vi ska anstränga oss att minska materialförbrukningen och användningen av miljöbelastande produkter på våra kontor.
- Energiförbrukningen ska även successivt minskas.

“

Energianvändningen har minskat med 42 procent i förhållande till basåret och koldioxidutsläppen med 23 procent.

”

- Vi ska källsortera vårt avfall så långt det är möjligt.
- Vi ska väga in för varje enskilt fall relevanta miljöaspekter vid inköp av produkter och tjänster.
- Vi vill alltid se lagar och förordningar som minimikrav.
- Varje affärsområde ska kontinuerligt i mån av behov, erbjuda sina medarbetare anpassad utbildning i miljöfrågor, så att miljöpolicyens riktlinjer kan följas.

Miljömål och handlingsplaner för varje affärsområde/kontor ska följas upp och utvärderas årligen av miljöansvarig samt vid behov förändras.

Hantering av intressekonflikter

Till följd av PwC:s storlek är det extra viktigt för oss att våra etablerade rutiner fungerar så att vi undviker alla former av intressekonflikter. Innan vi åtar oss ett uppdrag, vare sig det rör sig om revision eller övriga tjänster, gör vi alltid en bedömning av att det inte finns någon nuvarande eller tidigare intressekonflikt i förhållande till klienten.

Kollektivavtal

Samtliga medarbetare omfattas av kollektivavtal mellan Almega och fackförbunden Civilekonomerna och Unionen.

Svenska kyrkans uppförandekod för leverantörer

PwC stödjer UN Global Compact och kan bekräfta att Svenska kyrkans uppförandekod efterlevs med undantag för avsnittet rörande ”inspektion”.

Som revisionsbyrå har vi en lagstadgad tystnadsplikt enligt Revisorslagen. I våra lokaler hanteras mycket konfidentiell information som tillhör andra kunder, inklusive men inte begränsat till insiderinformation. Av dessa skäl har vi inte möjlighet att tillåta utomstående att tillträda våra lokaler där information av nämnd karaktär hanteras.

8

Bilaga 2 – PwC:s hållbarhetsarbete

Vårt bidrag till samhällsutmaningar

PwC driver den egna verksamheten för ökad hållbarhet och hjälper även kunder att minimera risker och bli mer hållbara, såväl socialt som ekonomiskt och miljömässigt.

Vi deltar även i globala och lokala initiativ för ansvarsfullt företagande.

Hållbarhet i det globala PwC-nätverket

Det globala PwC-nätverkets hållbarhetsstrategi stödjer vårt övergripande syfte och anger riktningen för det nationella och lokala hållbarhetsarbetet. Strategin omfattar fyra fokusområden – marknad, medarbetare, miljö och klimat samt samhälle – och föreskriver att alla PwC-bolag minst ska uppfylla en grundläggande nivå. Därutöver lämnas utrymme för lokala prioriteringar och möjligheter att ha en mer ambitiös agenda inom utvalda och särskilt relevanta områden. PwC Sverige är ett av nätverkets strategiska företag som förväntas ha en mer ambitiös agenda, agera föredömligt och uppvisa tydliga framsteg.

Lokal anpassning

PwC Sverige jobbar med samtliga fyra fokusområden. Inom miljö har ett nytt mål nyligen antagits: vi ska bli klimatneutrala till 2030. Stora framsteg har redan gjorts på detta område och det aktiva miljöarbetet fortsätter.

Aktuella aktiviteter och initiativ

Agenda 2030 – mål för en bättre värld

Världens ledare har via FN förbundit sig till att verka för att nå tre övergripande mål till år 2030. Det handlar om att avskaffa extrem fattigdom, att lösa klimatkrisen och om att minska ojämlikheter och orättvisor. Överenskommelsen kallas Agenda 2030 och innehåller 17 globala hållbarhetsmål. Målen antogs 2015 och innebar att 193 länder tillsammans med näringslivet gick samman för att verka för en bättre värld.

Under verksamhetsåret 2016/2017 har stort engagemang lagts ner på att prioritera bland de 17 globala hållbarhetsmålen inom Agenda 2030. PwC har både stöttat kunder i dessa frågor och gjort urvalet för egen del. Till stöd finns bland annat verktyget SDG Selector, ett webbaserat analysverktyg som är tillgängligt på PwC:s publika webbplats.

De mål som anses vara mest relevanta för PwC och där vi kan påverka positivt och bidra till förändring fram till 2030 är: Nr 5 – Jämställdhet, Nr 8 – Anständiga arbetsvillkor och ekonomisk tillväxt, Nr 12 – Hållbar produktion och konsumtion, Nr 13 – Bekämpa klimatförändring

Klimatneutralt till 2030

Vårt nya klimatmål är att PwC Sverige ska bli klimatneutralt till år 2030. Detta kommer att leda till en rad aktiviteter framöver. För att kunna mäta graden av klimatneutralitet har vi börjat mäta även andra aspekter än tjänsteresor och energianvändning. Det handlar till exempel om hur vi ökar digitaliseringsgraden inom företaget och om de hållbarhetstjänster vi bidrar med till våra kunder. Under året gick PwC över till Google Cloud som arbetsplattform, vilket bidrar till ökad digitalisering och bättre möjligheter för medarbetare att kommunicera med varandra på distans, utan att behöva resa.

Riskanalyser

PwC bedriver inte någon miljöfarlig verksamhet som kräver tillstånd eller anmälningsplikt enligt miljöbalken. För PwC betyder hållbarhet att vi driver vår egen affär på ett hållbart sätt och att vi är en katalysator för ett hållbart samhälle i stort.

Varje år utförs en analys av bolagets mest väsentliga risker. För räkenskapsåret 2016/17 utgörs dessa bland annat av risker relaterade till nya externa regelverk och lagstiftning, informationssäkerhet, risk att förlora partners och andra nyckelpersoner kritiska för framgång, samt risk för skadeståndsanspråk relaterat till den verksamhet som bedrivs. Baserat på riskanalysen upprättas en plan för proaktiv riskhantering.



Kvalitetssäkring

PwC har omfattande system, policyer och processer för kvalitetssäkring, säkerställande av opartiskhet och självständighet för PwC och dess revisorer samt för riskhantering. Utvärderingar av dessa system och processer görs såväl internt av bland annat PwC:s internationella nätverk, internrevisionsfunktionen, samt externt av tillsynsorganet Revisorsinspektionen.

Implementering

På PwC arbetar ett trettiootal personer med specifika hållbarhetstjänster där tre stycken är dedikerade till att driva det interna hållbarhetsarbetet.

Styrelsen är ytterst ansvarig för PwC:s hållbarhetsarbete. Vår Hållbarhetsansvarig ansvarar för att driva hållbarhetsarbetet på en operativ nivå och rapporterar formellt till ledningsgruppen två gånger per år. Vidare har en Corporate Responsibility (CR) styrgrupp tillsatts för att löpande hantera aktuella CR frågor. I CR styrgruppen finns hållbarhetsansvarig, personalchef, marknadschef, kommunikationschef representerade.

PwC Sverige har en miljöpolicy som adresserar de mest väsentliga miljöaspekterna och stödjer våra insatser. Miljöarbetet är till stora delar utformat i linje med standarden ISO14001. Miljöpolicyen bifogas offerten.

Uppföljning

Hållbarhetsarbetet följs upp och utvärderas kontinuerligt, men med olika intervall beroende på område. Personalomsättning, sjukfrånvaro, utbildning, överträdelse av uppförandekoder etc., korrupsionsfall och kundnöjdhet följs upp löpande i den dagliga verksamheten medan klimatpåverkan följs upp och utvärderas minst en gång per år i samband med Års- och Hållbarhetsrapportering.

PwC för löpande en intressentdialog med kunder, leverantörer, medarbetare och ledning. Vi följer även upp hållbarhetskrav hos leverantörer.

Vem som helst (a och b) har möjlighet att anonymt anmäla åsidosättanden av PwC:s uppförandekod. PwC:s visseblåsarkanal är tillgänglig via pwc.se och kompletterar våra andra informations- och rapporteringsvägar. Inkomna ärenden hanteras av företagets Complaints- och Allegations-funktion.

Rapportering och transparens

PwC hållbarhetsredovisar enligt GRI G4. Hållbarhetsredovisningen ingår sedan några år i Årsredovisningen.

Här hittar vår senaste hållbarhetsredovisning:
<https://www.pwc.se/sv/om-oss/arsredovisning-2016-2017.pdf>

9

Bilaga 3 – PwC:s kvalitetssäkringssystem

Fokus på kvalitet

Kvalitet är ett nyckelord som genomsyrar hela vår verksamhet inom PwC. För oss innebär kvalitet bland annat att:

- vara lyhörd för kundens behov,
- alltid leverera minst i nivå med kundens förväntningar,
- skapa ett mervärde för vårt arvode, samt
- aktivt bidra till en positiv utveckling för samhälle och näringsliv.

Tystnadsplikt

En viktig kvalitetsaspekt är att den information som revisorn erhåller i samband med sitt uppdrag stannar hos revisorn.

Det har alltid varit, och kommer alltid att vara, tystnadsplikt avseende erhållen information inom revisions- och andra team. Tystnadsplikt avseende information om kundens förhållanden är ett nyckelbegrepp inom vår kultur.

Vårt certifieringsprogram för Svenska kyrkan

Vårt unika interna certifieringsprogram utgör grund för kvaliteten i vårt arbete med uppdrag inom Svenska kyrkan.

Certifieringsprogrammet omfattar utbildning i Kyrkoordningen, Svenska kyrkans organisation, kunskap om församlingens verksamhet, begravningsverksamhet, bokföringslagen, årsredovisningslagen, branschregler avseende redovisning mm och avslutas med ett kunskapsprov.

Samtliga medarbetare som ger service åt församlingar/pastorat har genomgått certifieringsprogrammet.

Medarbetarna och vår företagskultur

Medarbetarnas kunskap, engagemang och förmåga är av avgörande betydelse för kvaliteten i vårt arbete och det vi levererar. Rekrytering och vidareutveckling av medarbetare är en viktig del i vårt kvalitetsarbete. Vår ambition är att hela tiden rekrytera, utveckla och behålla de medarbetare som vi bedömer mest lämpade för sina uppgifter.

Medarbetarnas utveckling säkerställs genom personliga utvecklingsplaner, löpande vidareutbildning samt erfarenhetsutbyte från mer erfarna medarbetare.

Erfarenhetsutbyte är en viktig hörnsten i kvalitetsarbete och det är en självklarhet att inte bara diskutera uppkomna problem och möjliga lösningar med mer erfarna kollegor, utan även att alltid göra en uppsummering och utbyta erfarenheter efter avslutade uppdrag.

Vi arbetar också aktivt med att hålla vår företagskultur levande och att se till att alla våra medarbetare känner till och har delaktighet i vår firmas värderingar, vilket sker genom PwC:s etiska uppförandekod, Code of Conduct – ”the way we do business”.

Att ta fram en etisk kod har varit ett självklart steg i PwC:s utveckling och har varit naturligt för oss som marknadsledare inom revision och rådgivning. Vi lever i en komplicerad och föränderlig värld där det finns ett stort behov av tydliga etiska regler. För PwC är det betydelsefullt att kunna visa omvärlden vilka värderingar och förhållningsregler vi alltid eftersträvar.

Arbetsätt och rutiner

För att säkerställa kvalitet i ett enskilt uppdrag, oavsett om det handlar om revision eller rådgivningstjänster, är projektstyrningen av central betydelse. All projektstyrning börjar redan vid planeringen av uppdraget, där vi sätter oss in i kundens situation för att så bra som möjligt förstå dennes problem och behov.

Att förstå kundens behov och situation är en avgörande förutsättning för att kunna erbjuda och leverera de rätta tjänsterna. De tjänster som vi avser att leverera blir avgörande för hur vi bemannar uppdraget. Rätt medarbetare med rätt arbetsuppgifter är en förutsättning för att lyckas överträffa kundens förväntningar. Detta skapar mesta möjliga värde för vårt arvode. En aktiv projektstyrning innefattande en kvalitetssäkring av en erfaren medarbetare/projektledare säkerställer därefter att den potential som finns i uppdraget förverkligas.

För att möjliggöra att vi levererar tjänster som skapar värde för våra kunder, investerar vi kontinuerligt i vidareutveckling av våra metoder och tekniska hjälpmedel.

Vårt oberoende

Det råder ingen tvekan om att revisions- och rådgivningsbranschens oberoende är i större fokus nu än någonsin. Oberoende och opartiskhet är en av de mest grundläggande kvaliteterna som alltid måste tillgodoses i det enskilda uppdraget.

Att omvärlden upplever PwC som en oberoende aktör i olika sammanhang är en förutsättning för att kunna uppfattas som en leverantör av högsta kvalitet. Oberoendet gäller såväl för enskild medarbetare som för PwC som företag både avseende vårt agerande i allmänhet, och i det enskilda uppdraget i synnerhet. I varje enskilt uppdrag är det viktigt att säkerställa att vi undviker alla former av oberoende- och/ eller intressekonflikter. Innan vi åtar oss ett uppdrag, vare sig det gäller revision eller rådgivning, tillämpar vi därför rutiner som skall säkerställa att vi tar uppdrag som leder till att vi hamnar i någon form av oberoende- eller intressekonflikt. I dessa sammanhang används bland annat den av revisorslagen föreskrivna ”analysmodellen” vilken skall säkerställa revisorns oberoende på revisionsuppdrag. I den EU-anpassade revisionslagen har regler införts om hur hot mot revisorns oberoende och självständighet ska hanteras. PwC har sedan lång tid tillämpat detta synsätt.

Varje medarbetare erhåller en obligatorisk utbildning i oberoendefrågor, och årligen måste samtliga revisorer och konsulter bekräfta sitt oberoende i en särskild process.

Kvalitetskontroll

Kvalitetskontroller sker årligen genom såväl interna processer som genom externa kontroller. Våra interna processer för kvalitetskontroll omfattar revision, skatterådgivning samt övrig rådgivning. Därutöver sker externa kvalitetskontroller av revisionsuppdrag genom vår tillsynsmyndighet, Revisorsnämnden.

Vårt system för kvalitetssäkring inom revisionsrörelsen kontrolleras vart tredje år av Revisorsinspektionen samt även av representanter för det internationella nätverket, PwC. Huvudsyftet med våra kvalitetskontroller är att verifiera att kvalitetsmålen uppnås, att (för revisionsuppdrag) tillämpliga revisionsstandards liksom PwC:s revisionsmetodik efterlevs. Dessutom kontrolleras att vi har en för verksamheten väl avvägd riskexponering. Kontrollerna ska vidare identifiera eventuella kvalitetshöjande åtgärder inom områden som särskilt identifierats.

Samtliga auktoriserade revisorer blir föremål för intern kvalitetskontroll vart 3:e till vart 5:e år.

Kvalitetskontrollerna utförs av särskilda inspektionsteam som består av erfarna medarbetare, och utförs i enlighet med såväl svenska regelverk som globalt fastställda riktlinjer och krav. Generella iakttagelser som framkommer vid dessa kontroller initierar förändringsarbeten, satsningar på utbildning och en kontinuerlig professionell utveckling.

Ständig utveckling och lärande

PwC Sverige är ett kunskapsföretag med massor av utvecklingsmöjligheter och våra anställda har alla förutsättningar för att kunna utvecklas – varje dag! Att våra medarbetare erbjuds kontinuerlig utveckling är en självklarhet. Förutom att våra medarbetare deltar i formella utbildningar underlättar och uppmuntrar vi dem också att hålla sig uppdaterade inom olika ämnesområden, coacha andra, nätverka, föreläsa, utöva ledarskap och arbeta i många inspirerande projekt både i Sverige och utomlands.

Vi eftersträvar ett kontinuerligt lärande och våra anställda uppmuntras till att vara tydliga med vilken utveckling de eftersträvar då vi vill utvecklas tillsammans.

10

Bilaga 4 – Utveckling och lärande

Vår ”Performance management”-process är mycket viktig ur individens perspektiv för att säkerställa de individuella målen men också ur företagets perspektiv så att alla strävar åt samma håll och förverkligar PwC:s långsiktiga ambitioner.

Inom ramen för ”Performance management” formulerar medarbetarna tillsammans med sina chefer/ coacher individuella mål och aktiviteter för det kommande året. Målen och aktiviteterna sammanfattas i en utvecklingsplan som ska ha en tydlig koppling till PwC Sveriges vision och affärsplan. Individens prestation bedöms sedan efter uppfyllelse av mål men även efter hur man har agerat och det följs också upp genom särskilda utvärderingar.

Vårt kontinuerliga arbete med kompetensutveckling och lärande innebär att vi satsar tid och resurser på att medarbetarna också får möjlighet att reflektera över frågor som rör till exempel balans i livet, hälsa och föräldraskap

Även om den största delen av medarbetarnas kontinuerliga utveckling sker i det dagliga praktiska arbetet genomgår många anställda också en formell utbildning. Den största delen av vår internutbildning fokuserar på teknisk kompetens inom våra olika verksamhetsområden. Vi gör också stora satsningar inom ledarutveckling. Några exempel på detta är ledarskapsutbildningar och coachutbildningar

Certifiering av medarbetare

Förutom den generella kunskapen som våra medarbetare har i revision och redovisning är det viktigt med en gedigen branschkunskap. För att säkerställa att medarbetarna har tillräckliga kunskaper om Svenska kyrkan genomgår de som arbetar med uppdrag från Svenska kyrkan vår kyrkocertifiering. Vårt unika interna certifieringsprogram ger grund för goda kunskaper om Svenska kyrkan och kvaliteten i vårt arbete med uppdrag inom Svenska kyrkan.

Certifieringsprogrammet omfattar utbildning i Kyrkoordningen, Svenska kyrkans organisation, kunskap om församlingens verksamhet, begravningsverksamhet, bokföringslagen, årsredovisningslagen, branschregler avseende redovisning m m och avslutas med ett kunskapsprov.



“

Vårt unika interna certifieringsprogram ger grund för goda kunskaper om Svenska kyrkan.

”

