



ÅRSREDOVISNINGAR 2021  
Göteborgs stift & Göteborgs stifts prästlönetillgångar

Omslagsbild: GettyImages

Bildbanker: GettyImages/Ikon

Grafisk form: Daniel Hultenmo/Göteborgs stift

## INNEHÅLL

Den livaktiga församlingen är roten till en levande kyrka . . .4

## ÅRSREDOVISNING

### GÖTEBORGS STIFT

Förtroendemannaorganisationen . . . . .	7
Förvaltningsberättelse . . . . .	8
Flerårsöversikt . . . . .	16
Resultaträkning . . . . .	17
Balansräkning . . . . .	18
Förändringar i Eget kapital . . . . .	19
Kassaflödesanalys . . . . .	20
Tilläggsupplysningar/Noter . . . . .	22
Årsredovisningens undertecknande . . . . .	31
Revisionsberättelse . . . . .	32

## ÅRSREDOVISNING

### PRÄSTLÖNETILLGÅNGARNA

Förvaltningsberättelse . . . . .	37
Resultaträkning . . . . .	45
Balansräkning . . . . .	46
Eget kapital . . . . .	48
Kassaflödesanalys . . . . .	49
Tilläggsupplysningar . . . . .	52
Årsredovisningens undertecknande . . . . .	61
Revisionsberättelse . . . . .	62

ANDELSÄGARE, ANDELSTAL OCH UTDELNING . . . . . 66

# Den **livaktiga** församlingen är **roten** till en levande **kyrka**

Pandemin har lagt sin skugga över större delen av det gångna året. Evangeliet är detsamma, men varje tid och plats ger sina förutsättningar för uppgiften att vara kyrka. Göteborgs stifts vision är att vara en öppen och tydlig kyrka som förmedlar evangeliet till alla människor. Vi har ett ärende till alla som bor i stiftet vare sig de är medlemmar i kyrkan eller inte. Stiftsfullmäktige har antagit en strategi för de kommande tio åren med prioriterade områden och förhållningssätt.

Vår kyrka är del i den världsvida kristenheten. Sedan reformationen är vi en evangelisk-luthersk kyrka. Reformation är en del av vår historia samtidigt som den är ständigt pågående. Formerna för vår verksamhet förändras då behoven och vår omvärld förändras. Under större delen av året har pandemin liksom 2020 tvingat oss att ompröva både vad vi gör och kanske än mer hur vi gör det. Vi har arbetat med målsättningen att ställa om snarare än att ställa in. Vi kan konstatera att de tekniska förutsättningarna varit mycket bättre än för bara några år sedan. Samtidigt ser vi med oro på hur den långa tiden med restriktioner kan ha påverkat kyrkliga seder i grunden och att stora ansträngningar behöver göras för att återta det som förlorats, men också ta vara på det vi lärt.

## **Grunden för kyrkans framtid och förutsättningar är livaktiga församlingar som är väl förankrade i sitt lokala sammanhang**

Grunden för kyrkans framtid och förutsättningar är livaktiga församlingar som är väl förankrade i sitt lokala sammanhang. Livaktiga församlingar förnyar sitt guds-

tjänstliv i trohet mot traditionen och erbjuder miljöer för gemenskap och växande i tro. Livaktiga församlingar arbetar både med fördjupning och sändning, lärande och diakoni. Det är stiftets och biskopens uppgift att främja ett sådant församlingsliv. Biskopen, stiftet, organisatoriska förändringar och ekonomiska förutsättningar kan underlätta uppgiften, men i grunden är det just den livaktiga församlingen som är roten till en levande kyrka.

## **Stiftets uppgifter**

Stiftet är Svenska kyrkans regionala enhet och biskopen är stiftets ledare.

Biskopen och biskopens uppgifter är skälet till att stiftet finns.

Stiftet har fyra uppgifter: att utgöra ett pastoralt område, att främja och ha tillsyn över församlingarnas grundläggande uppgift: fira gudstjänst, bedriva undervisning samt utöva diakoni och mission, att främja och ha tillsyn över god förvaltning samt att förvalta prästlönetillgångarna. Förvaltningen av prästlönetillgångarna ska bidra till de ekonomiska förutsättningarna för Svenska kyrkans förkunnelse.

För att fullgöra dessa uppgifter hade stiftskansliet under större delen av året fem enheter: ekonomi, fastighet och kulturarv, församlingsstöd, församlingsutveckling och prästlönetillgångarna. Löneenheten övergick genom verksamhetsövergång till kyrkokansliet per den 1 maj.

De tio kontraktsprostarna är biskopens representanter i stiftets kontrakt.

Under året har vi haft ett fortbildningsdygn för alla kyrkoherdar. Detta genomförs vartannat år och varvas med presidie möte för kyrkorådspresidier och kyrkoherdar. Ekonomienheten har tagit emot nya församlingar både inom och utom stiftet. Enheten för fastighet och kulturarv har gett stöd i arbetet med lokalförsörjningsplaner och

bland annat arbetat med förberedelser för den möjlighet att överlämna kyrkobyggnader till trossamfundet kan komma framöver. Kyrkomötet beslutade under hösten 2019 om en nationell färdplan för klimatet med anslag om 25 mnkr årligen under åren 2020-2022. Göteborgs stift deltar i flera av de satsningar som nu genomförs. Enheten för församlingsstöd har gett stöd i bl a kommunikation och utbildningar och arrangerat insatsen på Bokmässan. Inom församlingsutveckling har enheten har under året arbetat med de nya behov pandemin medfört och också fördelat extra bidrag med anledning av detta. Vi ser också att antalet diakon- och prästkandidater glädjande nog ökar. Prästlönetillgångarna har gjort ett mycket starkt förvaltningsresultat och kan för året mer än fördubbla utdelningen till kyrkokansliet och de andelsägande församlingarna.

## Året som kommer

Under våren 2022 har Ryssland angripit Ukraina. Sverige har tagit emot många flyktingar från det krigsdrabbade området. Stiftets resurser kan behöva omdisponeras för att bistå församlingarna i arbetet med flyktingmottagande och hjälp till kvarvarande i Ukraina.

Enligt den senaste prognosen beräknas antalet kyrkotillhöriga i stiftet minska med 20 procent till år 2030. Detta påverkar de ekonomiska förutsättningarna. Svenska kyrkans nationella nivå planerar neddragningar under samma period med 250 mnkr, ca en fjärdedel av driftsbudgeten.

Hur förutsättningarna för församlingar och pastorat kommer att se ut bortom pandemin är fortfarande oklart. Tydligt är att vår uppgift är att vara kyrka här och nu oavsett hur förutsättningarna ser ut. Hittills har vi sett att skillnader i förutsättningar tenderar att öka. Det gör stiftets uppgifter att utmana och uppmuntra ännu viktigare.

Vi har olika arbetsuppgifter i kyrkan. Målet är gemensamt.

Det är ansvarsfullt men också djupt meningsfullt att stå i detta arbete tillsammans med många andra!



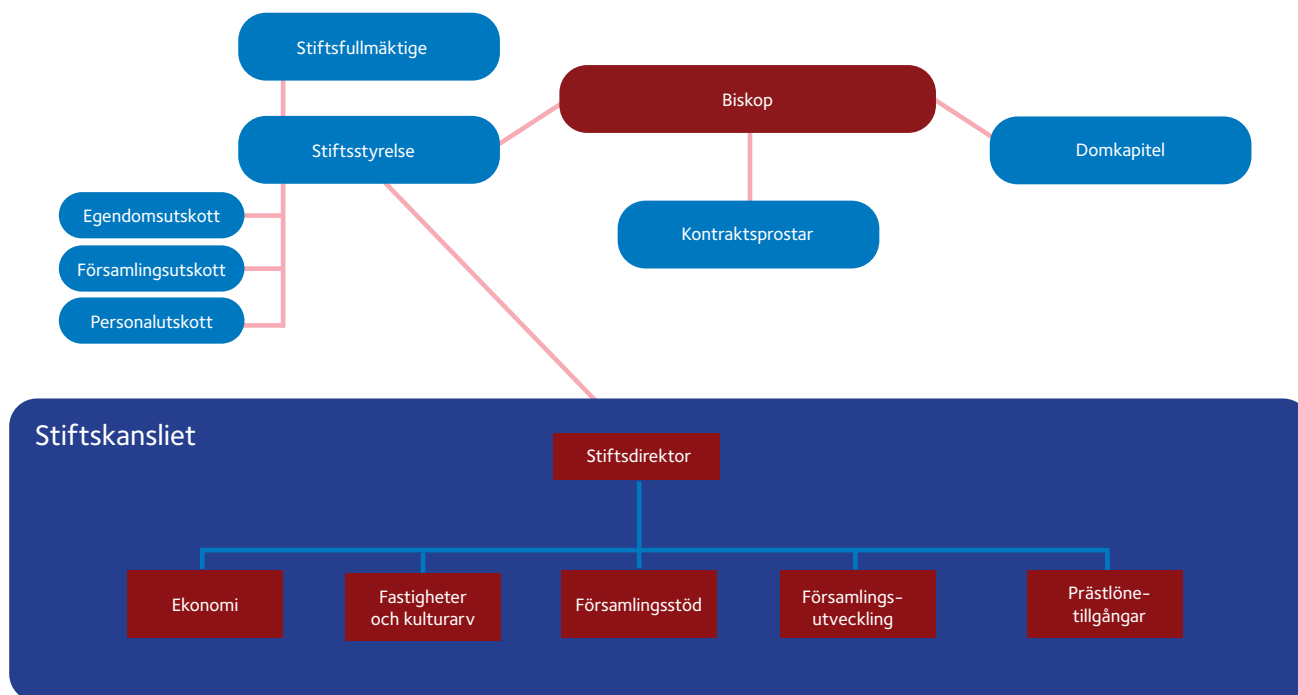
**+Susanne Rappmann**  
Biskop



**Jonas Ransgård**  
Stiftsdirektor

# Årsredovisning 2021

## Göteborgs stift



## Förtroendemannaorganisationen

### Stiftsfullmäktiges presidium

*Ordförande:* Jens Lindström

*1:e vice ordförande:* Stefan Linderås

*2:e vice ordförande:* Marika Palmdal

### Stiftsstyrelsen

*Ordförande:* Biskop Susanne Rappmann.

*1:e vice ordförande:* Ing-Marie Gustavsson

*2:e vice ordförande:* Mats Rimborg

*Ledamöter:* Patrik Linde, Kicki Mattsson, Ann-Christine Rosengren, Camilla Widepalm Heurén, Gunilla Franzén, Anders Helgeson, Hanna Broberg, Anna Hautau, Tord Nordblom, Bengt Kjellgren, Jonas Noréus, Christoffer Wallin

*Ersättare:* Stefan Hiller, Karin Gelotte, Markus Svensson, Magnus Hermansson Adler, Gustaf Hermansson, Hanna Unger, Karl-Gustav Melin, Sven Hellbom, Staffan Bjerrhede, Lotta Åberg, Jenny Ljungberg, Per-Olof Hermansson, AnnSofie Aurell, Karl-Gunnar Svensson, Torbjörn Andersson.

### Egendomsutskottet

*Ordförande:* Gustaf Hermansson

*Vice ordförande:* Christer Holmer

*Ledamöter:* Karin Gelotte, Johan Gustavsson, Karl-Gunnar Svensson.

### Personalutskottet

*Ordförande:* Ann-Christine Rosengren

*Vice ordförande:* Anna Hautau

*Ledamöter:* Kurt Frilén, Per-Olof Hermansson, Tomas Rosenlundh.

### Församlingsutskottet

*Ordförande:* Anders Helgeson

*Vice ordförande:* Lotta Åberg

*Ledamöter:* Camilla Widepalm Heurén, Tord Nordblom, Magnus Hermansson Adler

# Förvaltningsberättelse

*Syftet är att människor ska komma till tro på Kristus och leva i tro, en kristen gemenskap skapas och fördjupas, Guds rike utbreddas och skapelsen återupprättas. (Kyrkoordningen)*

## Stiftets uppgifter

Enligt kyrkoordningen ska i varje stift finnas en biskop, som självständigt ska fullgöra sina uppgifter. Beslutan-derätten i ett stift utövas av stiftsfullmäktige. Biskopen, stiftsstyrelsen och domkapitlet beslutar i vissa frågor. Enligt lagen om Svenska kyrkan och kyrkoordningen har stiftet fyra uppgifter:

- att utgöra ett pastoralt område.
- att främja och ha tillsyn över församlingarnas grundläggande uppgift att fira gudstjänst bedriva undervisning samt utöva diakoni och mission.
- att främja och ha tillsyn över god förvaltning.
- att förvalta prästlönetillgångarna.

Det är också stiftets uppgift att vidta de beredskapsförberedelser, som behövs för verksamheten under kris och höjd beredskap. Stiftet får lämna bidrag till internationell diakoni och mission. Domkapitlet ska fullgöra de uppgifter som anges i kyrkoordningen vilka i första hand avser tillsyn.

## Stiftets styrdokument

Stiftsfullmäktige beslutade i november 2014 att fastställa stiftets syfte och vision:

### Syfte

*Svenska kyrkan i Göteborgs stift ska synliggöra det kristna budskapet.*

### Vision

*En öppen, tydlig kyrka som på ett relevant sätt förmedlar evangeliet till alla människor.*

Stiftsstyrelsen beslutade i november 2014 att fastställa stiftets verksamhetsidé:

## Verksamhetsidé

**Göteborgs stiftskansli ska vara ett kompetenscentrum som inspirerar och stödjer församlingarna i att förverkliga deras uppdrag.**

Stiftsfullmäktige beslutade i november 2020 att fastställa stiftets strategi. Stiftsstrategin tar sikte på de kommande tio åren och är tänkt att revideras under andra året av varje mandatperiod: 2023, 2027 och så vidare. Målbilden för de kommande tio åren kan sammanfattas enligt följande:

- Den grundläggande uppgiften i centrum – gudstjänst, undervisning, diakoni och mission.
- Tvåspråkighet (teologi och omvärld) – förmåga att

förmedla evangeliet på ett tidsanpassat sätt.

- Skicklighet, kompetens, stolthet och relevans – en strävan efter att vara ett inspirerande föredöme.
- Mångfald bejakas i uttryck och attityder – vi möter varandra med respekt för olikheter och fromhetstraditioner.
- Förutsättningar att fortsatt verka – våra resurser bestående av kompetens, ekonomi och fastigheter tas tillvara.

I stiftsstrategin tydliggörs att stiftsorganisationen prioriterar att stödja och främja tro för nästa generation, verksamhetsomställning och en kyrka mitt i samhället. Stiftsorganisationens förhållningssätt präglas av kompetens, lyhördhet och hopp.

Stiftsstyrelsen har det övergripande ansvaret för alla direkta val inom stiftet och för biskopsval.

Stiftskansliet leds av stiftsdirektor med biträde av ekonomichef. Kansliet omfattade från maj 2021 följande fem enheter:

- Enheten för Församlingsutveckling
- Enheten för Församlingsstöd
- Enheten för Ekonomi
- Enheten för Fastighet och kulturarv
- Enheten för Prästlönetillgångarna

I maj 2021 övergick huvuddelen av Enheten för Lön till Kyrkokansliet genom verksamhetsövergång. HR-teamet övergick då till Enheten för Fastighet och kulturarv.

## Biskopsämbetet

Biskopens uppgift är att vara stiftets andlige ledare.

Ledarskapet gäller i relation till de pastorat och församlingar som finns i stiftet, liksom det arbete som utförs på stiftsnivån. Biskopens uppdrag är att stödja, främja och utöva tillsyn så att det grundläggande uppdraget utförs på det sätt som uttrycks i Kyrkoordningen. Biskopens pastorala besök och visitationer är ett viktigt verktyg för detta relationsbygge mellan stift och församling.

Biskopsvisitationer och de visitationer kontraktsprosten gör på biskopens uppdrag är också ett uttryck för kyrkans episkopala ordning, och för att kyrkans tro, lära och liv hänger samman och manifesteras både lokalt i församlingen och regionalt i stiftet.

Till biskopens uppgifter hör också att präst -och diakonviga. Under 2021 prästvigdes för Göteborgs stift fyra



män och kvinnor och sex män och kvinnor diakonvigdes. Det framtida försörjningsläget är tillfredställande vad gäller diakonkandidater medan antalet prästkandidater är något lägre och inte fullt utjämnar beräknade pensionsavgångar.

Första halvåret av 2021 rådde alltjämt pandemirestriktioner vilket starkt begränsade möjligheterna till fysiska möten. Likt föregående år fördes då regelbundna digitala interaktiva möten & överläggningar mellan biskop, kontraktsprostar och de 69 kyrkoherdarna i stiftet. Andra halvårets lättnader i restriktioner medförde att de uppskjutna biskopsvisitationerna i Mölndal, Askim, Kungsbacka-Hanhals och Kinds pastorat kunde genomföras. Biskopen fick även möjlighet att under december månad samla stiftets kyrkoherdar till ett dygns samtal och överläggningar.

## Enheten för Församlingsutveckling

Enheten för församlingsutveckling har som huvudsaklig inriktning att stödja det arbete som är knutet till den grundläggande uppgiften, i stiftets församlingar och pastorat. Enhetens verksamhet består främst i kurser, utbildningar och konsultationer för anställda, förtroendevalda och ideellt arbetande. De insatser som görs ska inspirera och främja verksamhetsutveckling, ledarskap, yrkeskompetens och kunskap inom nya såväl som traditionella områden. Målet är en kyrka som i sitt arbete är relevant inom gudstjänst, undervisning, diakoni och mission.

Jourhavande präst hör hemma på enheten liksom den finska telejouren som genomförs genom köp av tjänst. Stiftets verksamhet på teckenspråk, finska och övriga minoritetsspråk har inte genomförts i någon större utsträckning under året, detta främst på grund av vakanter. På Tacksägelsedagen genomfördes en gudstjänst i Domkyrkan för att uppmärksamma att kyrkohandboken nu finns på minoritetsspråken.

I enhetens uppgifter ingår vidare att bereda underlag för fördelning av bidrag till institutionssjälavården i stiftet dvs. stiftets sjukhuskyrkor och NAV, andlig vård inom kriminalvården, bidrag till andra organisationer, samt bidrag till internationell diakoni och mission och fördelning av bidrag från Flyktingfonden.

Tre enheter i stiftet är med i projektet Skapa plats, ett arbete där sex stift samverkar med syfte att pastorat och församlingar ska stötta människor som står långt från arbetsmarknaden att komma i sysselsättning. Kommunikation som mission genomförts i ett par pastorat och kommer att fortsätta över tid. Kursen kyrkopedagogik, ett upplevelsebaserat sätt att guida i kyrkorummet genomfördes också det i samverkan med andra stift. Föreläsningsserien Höjder och djup, vars syfte är att fokusera på aktuell teologisk reflektion genomfördes under året med påtagligt fler deltagare under våren än under hösten. Arbetet med

ett Program för Lärande och undervisning påbörjades och kommer att fortsätta under 2022.

Löpande sker utredningar och remissbearbetning för domkapitlets och stiftsstyrelsens räkning. Likaså löper arbetet med att rekrytera till kyrkans profylutbildningar på där en ökad tillströmning av kandidater, främst till diakonämbetet, är tydlig. En kurs för blivande kyrkoarbetare Min tro – kyrkans tro har genomförts med interna resurser.

En utbildning inom området Våld i nära relationer planerades och påbörjades under året. I planeringen fördes samtal med olika samhällsaktörer bland andra med personal från Västragötalandsregionen och kvinnojourer. Samarbete med samhällsaktörer sker också inom det interreligiösa arbetet och samtal för kontinuerligt med Stadsmissionen i Göteborg.

Under året tillsattes två stiftsadjunktjänster, en stiftsteolog och tjänsten med inriktning mot internationellt arbete och migration. Detta innebär att enheten nu har fast anställda på samtliga tjänster.

Pandemin har även under 2021 inneburit att verksamheten till stora delar fått genomföras digitalt och att verksamheter förlagda i pastorat och församlingar genomförts i begränsad omfattning. Digitaliseringen har inneburit att det varit lättare att nå ut med viss form av stöd som till exempel i arbetet med Lokalförsörjningsplaner och handledning för Jourhavande präst. En del av verksamheten kommer även i framtiden att genomföras digitalt.

Svenska kyrkans unga har även de genomfört delar av sin verksamhet digitalt bland annat gäller det för årsmötet DÅM och för kontakter med lokalförsamlingarna. Sommarens juniorläger och höstens ledarutbildningar genomfördes på plats. Antalet medlemmar var under året 665 st. Under hösten beslöt kyrkomötet att utreda framtida ekonomisering för Ung Resurs som samtidigt påbörjade sitt sista verksamhetsår inom ramen för det projekt dom finansierats av kyrkostyrelsen de senaste tre åren.

## Enheten för Församlingsstöd

Enheten ger stöd internt till kansliet i sin helhet och externt till pastorat och församlingar i stiftet.

Enheten arbetar med informations- och kommunikationsfrågor, mediakontakter, remissberedning, utredningar, ärendeberedning, struktur och indelningsfrågor. Koordinering av utbildningar och kurser. Hållbarhetsfrågor, ansvar för miljödiplomeringsarbetet i stiftet. Sekreterarskap i domkapitel. Ansvar för skötsel och drift av kansliets lokaler. Samordning av IT-frågor inom stiftskansliet och den gemensamma IT-plattformen, GIP.

Den pågående pandemin har medfört att många medarbetare har arbetat hemifrån. Enheten har bistått med utrustning med mera för att underlätta hemarbete. Stiftskansliet har försökt att så långt möjligt att ”inte ställa in utan ställa om”. Videokonferens är nu ett väl etablerat

arbetssätt för kansliets medarbetare. En hel del tid har enhetens medarbetare fått lägga på att genomföra omställningen vilket medfört inköp, licenshantering, internutbildning samt också många genomföranden av digitala arrangemang.

Enheten arbetar med juridiskt stöd och rådgivning, behörighetsprövningar, beslutsprövningar, överklaganden, tillsynsärenden och ansvarar för genomförande av kyrkliga val. Arbetet med kyrkovalet 2021 har medfört mycket merarbete för många av enhetens medarbetare. Utbildning av valnämnder, rådgivning, registrering, genomförande av den slutliga sammanräkningen, med mera.

Stöd, och rådgivning avseende GDPR, utbildning i K-bok samt Kyrksam. Rekrytering av medarbetare till stiftskansliet samt stöd till domkapitlet i rekryteringsfrågor.

Vidare har enheten lämnat rådgivning till församlingar beträffande upphandling, inköp och arkivfrågor. Stiftskansliet har bedrivit utbildningsinsatser i stiftet beträffande public 360, Svenska kyrkans ärendehanteringssystem. Under året har stiftskansliet liksom många enheter i stiftet infört Microsoft 365. Enheten svarar också för Kultursamverkan. Svenska kyrkans filmpris 2021 delades ut under Göteborg Film Festival. 2021 deltog Svenska kyrkan i Bokmässan under 4 dagar som ”vanligt”. Den pågående Pandemin gjorde att Bokmässan blev en hybrid med några besökare på plats men alla programpunkter sändes också digitalt.

## Enheten för ekonomi

På enheten för Ekonomi arbetar medarbetare med rollerna ekonomiassistent och ekonom. Enhetens uppdrag innefattar arbete inom Ekonomi volym och Ekonomi kvalificerad och utförs för församlingar och pastorat inom Göteborgs stift, Stockholms stift, Strängnäs stift och Skara stift. Ekonomienheten utför också ekonomiuppgifter för stiftskansliet samt för Svenska Kyrkans Unga.

Arbetet för församlingar och pastorat sker i form av servicebyråttjänster som erbjuds i syfte att främja en god ekonomisk förvaltning och effektiv administration för församlingar och pastorat och därigenom bidra till att frigöra tid och resurser för församlingarnas grundläggande uppgifter; att fira gudstjänst, bedriva undervisning samt utöva diakoni och mission. Under 2021 har Ekonomienheten tagit emot fyra nya församlingar och vid utgången av 2021 utförde Ekonomienheten servicebyråttjänster för drygt ett 40-tal församlingar och pastorat.

Ekonomi volym omfattar löpande hantering av kund- och leverantörsfakturor, kollektor samt övrig löpande bokföring. Ekonomi kvalificerad omfattar årsstyrt arbete med bland annat budget, bokslut och årsredovisning samt kontinuerligt controllerstöd i uppföljning, analys och planering.

Servicebyråttjänsterna är standardiserade tjänster som stiftet arbetar med tillsammans med Svenska kyrkans nationella nivå för att skapa en samordnad och ändamålsenlig administration inom hela Svenska kyrkan. Servicebyråttjänsterna inom ekonomi bygger på GAS-konceptet; ett gemensamt arbetssätt, processer och IT-system som ska effektivisera resurserna som förbrukas på administration och förvaltning. Enheten arbetar också löpande med utveckling av egna rutiner som komplement till GAS-konceptet.

Målsättningen är att servicebyråttjänsterna ska uppfattas som värdefulla, tillförlitliga och av hög kvalitet. För att uppnå detta eftersträvas en nära och god dialog mellan församling/pastorat och stift samt stor tydlighet om innehållet i servicebyråttjänsterna och om gränsdragningen mellan vad som görs lokalt respektive på stiftet.

Stiftet vill också gärna bistå i att utveckla de lokala rutinerna inom ekonomiområdet för att tillsammans med församling/pastorat uppnå så välfungerande stödfunktioner i församlingarna som möjligt. Stöd för det lokala ekonomiarbetet finns publicerat på stiftets intranät och omfattar bland annat särskilda checklistor för vad som behöver göras under olika delar av året samt rutiner och instruktioner för olika ekonomifrågor. Ekonomienheten arrangerar också årligen träffar i ett Ekonominätverk som vänder sig till alla församlingar och pastorat som jobbar i GAS Ekonomi. Ekonominätverket ger möjlighet för medarbetare i församlingar/pastorat att möta andra i liknande roller, utbyta erfarenheter och diskutera aktuella frågor kring ekonomi i Svenska kyrkan, GAS Ekonomi och servicebyråttjänster.

Under 2021 har särskilt fokus varit på att upprätthålla tjänsterna i anpassade former under pågående distansarbete och att fortsätta utveckla effektiviteten i tjänsterna.

## Enheten för fastighet och kulturarv

Enheten svarar för stöd till församlingarna och pastoraten i fastighetsfrågor som upphandling av renoveringar, underhållsplaner, projektledning, miljö- och klimatfrågor samt kulturarvsfrågor. Avsikten är att vi på enheten skall erbjuda spetskompetenser inom fastighetsrelaterade frågor till våra församlingar och pastorat.

Enheten har under året arbetat med genomlysning av fastigheter och dess förvaltning i fyra pastorat och kontroll av inventarier i kyrkobyggnader enligt bestämmelserna i kulturmiljölagen. Arbetet är en del i förvaltningstillsynen som sker inför biskopens visitation.

Den kyrkoantikvariska ersättningen (KAE), statens ersättning till Svenska kyrkan för vård av det kyrkliga kulturarvet, har fördelats med ett belopp om ca 62 mnkr. Sammanlagt beviljades ersättning till 45 församlingar och pastorat. Kyrkounderhållsbidraget (KUB) som är ett inomkyrkligt behovsprövat bidrag har fördelats direkt till

de 14 församlingar och pastorat som ansökt om bidrag och ytterligare bidrag har fördelats på fem olika gemensamma projekt/åtgärder.

Enheten har under året 2021 fortsatt med utbildning/information avseende rutiner för framtagandet av lokalför-sörjningsplaner. Under 2021 har enheten varit med att ta fram olika frågeställning, samt svarat på frågor som avser övertaliga kyrkobyggnader, detta arbete fortsätter under 2022. Två personer från enheten deltar på nationell nivå för kartlägga hur ett överlämnande av övertaliga kyrko-byggnader skall gå till.

Servicebyråtjänsterna är standardiserade tjänster, inom Göteborgs stift, som stiftskansliet arbetar med för att skapa en samordnad och ändamålsenlig administration inom kulturarvs- och fastighetsfrågor. Servicebyråtjänsterna bygger på GS-konceptet (gemensamt stöd); ett gemensamt arbetssätt, processer och IT-system som ska effektivisera resurserna som åtgår till administration och förvaltning.

I samband med att huvuddelen av Enheten för Lön överfördes till Kyrkokansliet genom verksamhetsövergång i maj månad övergick HR-teamet till Enheten för Fastighet och kulturarv.

## Enheten för Prästlönetillgångar

Enheten svarar för prästlönetillgångarnas skogsförvaltning, avverkning, skogsvård, byggnadsunderhåll, vindkraftsfrågor, arrenden och nyttjanderätter, köp och försäljning av kyrklig jord. Enheten handhar också kapitalförvaltningen för Göteborgs stifts prästlönetillgångar. Enheten svarar också för stiftets medverkan i Stiftsvinden 1 ekonomisk förening.

Enheten har fortsatt att aktivt arbeta med att utveckla Prästlönetillgångarnas fastighetsförvaltning. Under 2021 har ett antal fastighetsköp och försäljningar genomförts. Efterfrågan på skogsprodukter har varit god och där med bidragit till hög aktivitet i skogsbruket. Under 2021 inledes arbetet med att revidera skogsbruksplaner omfattande 7000 hektar i det södra distriktet. Den gröna skogsbruksplanen är ett viktigt planeringsverktyg för förvaltningen och grunden till certifieringen.

Prästlönetillgångarna har med hjälp av Skogforsk tagit fram klimateffekten av skogsbruket som bedrivs inom prästlönetillgångarna för 2021. Skogen inom förvaltningen lagrar 14,7 miljoner ton koldioxid och binder varje år ytterligare 243 000 ton.

Det lagrade kolet motsvarar utsläppen från 3 miljoner svenskar under ett år och genom att den avverkade volymen understeg tillväxten avlastas atmosfären motsvarande mer än 50 000 svenskar medborgares utsläpp genom att binda in utsläpp. Sveriges territoriella CO<sub>2</sub>eq-utsläpp (alla växthusgasutsläpp inom landet, omräknade till koldioxidkvivalenter) är n knappt 5 ton/capita, år.

Kyrkan har två vindkraftverk i Munkedals kommun. Det ena verket i vindparken ägs av Göteborgs stifts prästlönetillgångar med en andel om 99 procent och Göteborgs stift med andel om 1 procent. Det andra verket ägs av Stiftsvinden 1 ekonomisk förening. Som ett led i stiftets främjandeuppdrag har församlingar/pastorat erbjudits möjligheter att bli delägare i Stiftsvinden 1 för att få tillgång till miljövänlig och förnyelsebar vindkraftsenergi till goda ekonomiska villkor. Församlingar/pastorat har tecknat ca 60 procent och Prästlönetillgångarna har tecknat ca 40 procent av andelarna i Stiftsvinden 1. I framtiden kan församlingar/pastorat som önskar bli medlemmar eller utöka sin ägarandel köpa andelar från Göteborgs stifts prästlönetillgångar till då gällande marknadsvärde. Avtal finns med Dalakraft AB avseende elhandel.

Förvaltningen har arbetat aktivt med ett antal aktörer för att finna lämpliga platser att etablera solkraftsparkar på.

Under hösten 2021 såldes vattenkraftverket i Torp, Munkedal, till naturvårdsverket. Naturvårdsverket har som plan att riva ut dammen och elproduktionen i syfte att förbättra fiskens vandringsvägar och tillskapa ytterligare lekområden.

## Klimat och miljö

Göteborgs stift arbetar sedan drygt 20 år tillbaka med process- och ledningsverktyget Kyrkans miljödiplomering. Arbetet utgår från (förutom från Göteborgs stifts övergripande vision, verksamhetsidé och stiftsstrategi), en av stiftsfullmäktige fastslagen vision och policy för hållbar utveckling. Det övergripande och långsiktiga målet är att främja ett utvecklat, systematiskt och långsiktigt arbete – på såväl stiftskansliet som i stiftets församlingar och pastorat – med ständiga förbättringar för hållbar utveckling. I dagsläget är förutom stiftskansliet och Helsjöns folkhögskola 7 pastorat och 11 församlingar diplomerade och ytterligare 14 till 16 enheter arbetar för att bli det.

I december 2018 antog Göteborgs stiftsfullmäktige en Klimatstrategi för åren 2019 – 2021. I december 2019 antog Kyrkomötet en Färdplan för klimatet med sikte på att hela Svenska kyrkan ska vara klimatneutral 2030. Göteborgs stift beslutade 2020 att successivt övergå till att arbeta utifrån den av Kyrkomötet antagna Färdplanen för klimatet. Denna bygger på tre olika sorts effektmål som ska vara uppnådda 2030 samt ett flertal etappmål fördelade på sju olika verksamhetsområden.

Göteborgs stift har under 2021 medverkat aktivt i två klimatprojekt finansierade av s.k. Färdplanspengar. Det ena är ett energiprojekt, Referensanläggning Solel Värö-Stråvalla, vars mål är att sprida erfarenheter och kunskaper om hur man som församling kan investera i solceller och i förlängningen bidra till att såväl den lokala församlingen som hela Svenska kyrkan blir klimatneutral.

Det andra projektet är ett stiftsövergripande kyrkogårdsprojekt med mål att främja såväl en fossilfri begravningsverksamhet som en ökad biologisk mångfald på våra kyrkogårdar. Båda projekten ska slutrapporteras vid halvårsskiftet 2022.

Göteborgs stiftskansli redovisar sedan 2011 ett klimatboksut med hjälp av webbverktyget Cemasy, vilket ger möjlighet att utvärdera och sätta mål för sina betydande miljöaspekter. Kanske inte helt oväntat har det visat sig att de viktigaste är tjänsteresor med flyg och bil. Under de senaste åren har kansliet verkat för att få ner flygresorna. De flygresor som ändå krävs för att kansliets uppdrag ska kunna fullföljas klimatkompenseras genom Zero-Mission. Klimatbelastningen från tjänsteresor med bil är fortfarande den viktigaste miljöaspekten. En kommande utmaning är mäta/uppskatta utsläppen från kansliets inköp av t.ex. IT, möbler och livsmedel. Även församlingar och pastorat har möjlighet att använda verktyget kostnadsfritt.

I syfte att främja stiftets församlingar och pastorat att bli klimatneutrala påbörjade kansliet 2021 ett energiprojekt med stöd av de nationella klimatmedlen. Målen för projektet är att skapa underlag för att identifiera byggnader med störst energieffektiviseringspotential och klimatpåverkan samt att i dialog med enheterna föreslå hållbara åtgärder för att minska energianvändning och klimatpåverkan liksom att skapa olika möjligheter att genomföra dessa.

Inom området inköp och konsumtion har främjandearbetet handlat dels om hjälp med upphandlingar, men kanske ännu mer om stöttning i enheternas arbete med att samordna sina inköp och att få till goda rutiner.

Stiftskansliet har under 2021 även på olika sätt arbetat aktivt med Färdplanens två andra effektmål: Värderingsförändringar och Klimaträttvisa. Detta har till stor del gjorts i samverkan med stiftsorganisationens pilgrims- resp. internationella arbete, Act. Bl. a. anordnades den 30 oktober en klimatmanifestation med pilgrimsvandringar från olika väderstreck och en gemensam avslutning i Domkyrkan i vilken biskop Susanne deltog.

## Väsentliga händelser under räkenskapsåret

I detta avsnitt redovisas vissa insatser särskilt.

### Pandemin

Coronapandemin har påverkat verksamheten i stor omfattning. Mycket planerad verksamhet har fått ställas om, skjutas på framtiden eller ställas in. Huvuddelen av stiftets överskott är hänförligt till effekterna av pandemin där verksamhet inte kunnat genomföras. Hit hör budgetöverskott på kansligemensamma kostnader om 3,1 mnkr, på personalkostnader om 1,2 mnkr och på kostnader för förtroendemannaorganisationen om 0,9 mnkr.

Stiftet har medverkat i ökad bemanning och öppettider

för jourhavande präst. Såväl prostkollegiet som kansliets krissamordningsgrupp har sammanträtt frekvent under året. I krissamordningsgruppen finns också begravnings-samfälligheten representerad. Stiftsstyrelsen har fördelat 6,5 mnkr i extra stiftsbidrag och administrerat 2,5 mnkr i statliga bidrag till församlingar och pastorat med anledning av pandemin.

### Kyrkovalet

Under året har kyrkovalet genomförts. Kyrkovalet är den enskilt största administrativa insats som Svenska kyrkan genomför vilket påverkar verksamheten avsevärt. Pandemin krävde att en stor del av utbildningsinsatserna genomfördes digitalt. Göteborgs stift utbildade och informerade ledamöterna i de 69 valnämnderna vid totalt sex tillfällen. I valet kandiderade 3 434 personer till 1 816 förtroendeposter. Kandidaterna företrädde 106 olika nomineringsgrupper i stiftet.

Till valet av stiftsfullmäktige ställde 13 nomineringsgrupper upp samtliga fick representation. Nya för mandatperioden var Alternativ för Sverige samt Himmel och Jord som vardera fick ett mandat i stiftsfullmäktige. Valdeltagande var 17,88 % i Göteborgs stift, det innebar att 116 201 av de 650 058 röstberättigade röstade. Ovanligt många väljare förtidsröstade. Totalt avgavs drygt 36 200 förtidsröster varav drygt 9 300 hanterades av stiftsstyrelsen. Den slutliga sammanräkningen tog tre veckor.

Jämfört med budget har kostnaderna för kyrkovalet blivit 1,4 mnkr lägre, bland annat beroende på att avsatta medel för bidrag till förtidsröstningslokaler inte fullt utnyttjats.

### Högsta förvaltningsdomstolens dom om skatt inom Svenska kyrkan

Högsta Förvaltningsdomstolen har i en dom den 9 februari 2021 fastställt att Svenska kyrkans nationella nivåns tillhandahållande av IT-tjänster och administrativa tjänster till Svenska kyrkans församlingar, kyrkliga samfälligheter och stift inte utgör näringsverksamhet.

Svenska kyrkans bedömning är att domen kan tillämpas på alla typer av tillhandahållanden som sker mellan olika enheter inom trossamfundet Svenska kyrkan i syfte att bedriva Svenska kyrkans verksamhet. Det innebär att inomkyrkliga enheter som fakturerar andra inomkyrkliga enheter, kan göra detta moms- och skattefritt från och med den 1 januari 2021.

Organisationer utanför trossamfundet Svenska kyrkan, t.ex. Prästlönetillgångarna, stiftelser och föreningar, omfattas inte av domen. Det innebär att stiftet kommer att begära omprövning av moms- och inkomstdeklarationer för tidigare år och kreditera kunderna skillnaden mellan tidigare ut- och ingående moms.

### Svenska kyrkans löneservice

I juni 2020 beslutade Kyrkostyrelsen att Uddevalla blir orten för ett nytt nationellt lönecenter för Svenska kyrkan.

Löneenheten med undantag för HR-teamet övergick därför till Kyrkokansliet den 1 maj i form av verksamhetsövergång. Göteborgs stift kvarstod under återstoden av året som avtalspart gentemot församlingar och pastorat och använde Kyrkokansliet som underleverantör. I jämförelse med budget har överföringen av löneenheten medfört ett överskott på 4,1 mnkr, dels i form av att befarade merkostnader uteblivit, dels i form av att Kyrkokansliet erbjudit rabatt på tjänsten under den första tiden.

### Reverser hänförliga till tidigare givna bidrag till stiftelsen Åh stiftsgård och till stiftelsen för Västsvensk folkhögskola

I november 2021 beslutade Stiftsstyrelsen föreslå stiftsfullmäktige besluta att reverser hänförliga till tidigare givna bidrag till stiftelsen Åh stiftsgård och till stiftelsen för Västsvensk folkhögskola makuleras.

Bakgrunden är att Göteborgs stift och dess föregångare under 1990 tal och tidigt 2000 tal, har givit bidrag till stiftelsen Åh stiftsgård och till stiftelsen för Västsvensk folkhögskola (Helsjön). För att kunna återfå hela eller delar av dessa medel i händelse av att stiftelserna lades ner eller avyttrade egendom hade skuldreverser upprättats. Dessa fordringar har i stiftets balansräkning värderats till noll kronor. Mot bakgrund av att medlen var avsedda som bidrag och att mycket lång tid förflutit så makuleras reverserna.

## Väsentliga händelser efter räkenskapsårets utgång

### Organisationsförändring

Vid årsskiftet 2021/2022 upphörde Enheterna för Fastighet och kulturarv respektive Prästlöne-tillgångarna. HR-teamet övergick till Enheten för Församlingsutveckling medan övriga medarbetare i de två enheterna övergick till den nybildade Egendomsenheten med Fredrik Tengberg (tidigare enhetschef för Prästlönetillgångarna) som chef. Kansliet har därmed från 2022-01-01 fyra enheter utöver biskopsämbetet.

### Framtida utveckling

I den omvärldsanalys som arbetsgruppen för verksamhetsöversyn gjort finns flera faktorer som påverkar stiftets förutsättningar framöver. Enligt de senaste prognoserna beräknas antalet kyrkotillhöriga i stiftet minska med cirka 20 procent till år 2032. Detta påverkar de ekonomiska förutsättningarna för verksamheten.

Svenska kyrkans nationella nivå har aviserat neddragningar med cirka en fjärdedel av driftsbudgeten. Som ett led i att möta utmaningar med försämrad ekonomi för hela Svenska kyrkan finns därför ambitionen sedan många år att öka samverkan inom olika områden. Syftet är att på så sätt frigöra resurser för församlingar och pastorat till den

grundläggande uppgiften Dialog förs med församlingar och pastorat om nationell samverkan inom IT och administration.

Under våren 2022 har Ryssland angripit Ukraina. I skrivande stund förbereder sig Sverige på att många människor kan komma att fly hit. Stiftets resurser kan behöva omorganiseras för att bistå församlingarna i detta arbete.

Svenska kyrkan förväntas inkomma med framställan om vilken personal och utrustning som bör krigsplaceras inom Svenska kyrkan för att fullfölja begravningsverksamhet, sjuvård och annan samhällsviktig verksamhet också under mobilisering. Kriget påverkar direkt och indirekt utvecklingen på finansmarknaderna och prisutvecklingen på varor vilket kan påverka både diakonala behov och möjligheten till finansiella intäkter.

### Framtida utveckling kyrkoavgift (tkr)

Bokslut 2021	Budget 2022	Plan 2023	Plan 2024
77 401	76 150	78 450	80 110

## Finansiella instrument

Stiftets riktlinjer för kapitalförvaltningen regleras i en av stiftsfullmäktige fastställd placeringspolicy. Placeringspolicyen ska omprövas vartannat år eller oftare i de fall viktiga förutsättningar förändrats. Börsåret 2021 har präglats av fortsatt låga räntor. Aktiemarknaden har därför fortsatt att framstå som ett attraktivt alternativ. Aktiemarknaden hade en mycket kraftig uppgång under året.

För Göteborgs stift har börsutvecklingen för värdepappersportföljen inneburit en realiserad avkastning om 2,4 mnkr (2,5) avseende handel med värdepapper. Den nordiska delen av portföljen utvecklades med 30,7 procent (10,5) och hela portföljen utvecklades med 26,2 procent (2,1).

Per balansdagen var 75 procent (74) av värdepappersportföljen placerad i aktiefonder och 24 procent (24) i räntebärande placeringar.

Vid utgången av 2021 uppgick Göteborgs stifts långfristiga placeringar samt depåkonton till ett marknadsvärde av 167 269 tkr (125 824 tkr) och det bokförda värdet var 110 084 tkr (94 738 tkr).

Uppgifter om anskaffnings- och marknadsvärden avseende aktier och övriga värdepapper finns i not 14.

## Resultat och ställning

Av redovisningen framgår att 2021 års resultat lämnat ett överskott om cirka 10,7 mnkr.

I budget beräknades ett resultat om -3,1 mnkr. Avvikelse mot budget är 13,777 mnkr. Avvikelse mot budget redovisas enligt nedanstående sammanställning.

(Belopp i tusentalskronor – tkr)

	Budget 2021	Utfall 2021	Avvikelse	Utfall 2020
<b>Biskopsämbete</b>				
Verksamhetsintäkter	0	0	0	82
Verksamhetskostnader	-896	-751	145	-796
Personalkostnader	-2 724	-2 812	-88	-2 928
	<b>-3 620</b>	<b>-3 563</b>	<b>57</b>	<b>-3 642</b>
<b>Styrning, förtroendevalda</b>				
Verksamhetsintäkter	142	79	-63	95
Verksamhetskostnader	-1 183	-731	452	-806
Personalkostnader	-1 386	-902	484	-991
	<b>-2 427</b>	<b>-1 554</b>	<b>873</b>	<b>-1 702</b>
<b>Ledning och lokaler</b>				
Ledning	-2 840	-2 407	433	-2 592
Lokaler och gemensamma kanslikostnader	-22 294	-18 960	3 334	-14 763
	<b>-25 134</b>	<b>-21 367</b>	<b>3 767</b>	<b>-17 355</b>
<b>Församlingsutveckling</b>				
Verksamhetsintäkter	2 373	4 736	2 363	4 210
Verksamhetskostnader	-10 121	-7 203	2 918	-6 251
Personalkostnader	-19 971	-22 353	-2 382	-21 534
Bidragsgivning	-19 844	-25 061	-5 217	-23 238
	<b>-47 563</b>	<b>-49 881</b>	<b>-2 318</b>	<b>-46 813</b>
<b>Församlingsstöd</b>				
Verksamhetsintäkter	3 314	4 476	1 162	3 406
Verksamhetskostnader	-7 973	-7 265	708	-6 700
Personalkostnader	-16 158	-16 246	-88	-14 713
	<b>-20 817</b>	<b>-19 035</b>	<b>1 782</b>	<b>-18 007</b>
<b>Ekonomi</b>				
Verksamhetsintäkter	15 713	15 237	-476	16 316
Verksamhetskostnader	-719	-1 980	-1 261	-1 444
Personalkostnader	-19 812	-19 812	0	-17 649
	<b>-4 818</b>	<b>-6 555</b>	<b>-1 737</b>	<b>-2 777</b>
<b>Lön</b>				
Verksamhetsintäkter	2 085	1 693	-392	2 355
Verksamhetskostnader	-1 432	-4 284	-2 852	-2 383
Personalkostnader	-9 289	-1 942	7 347	-7 731
	<b>-8 636</b>	<b>-4 533</b>	<b>4 103</b>	<b>-7759</b>
<b>Fastigheter och kulturarv</b>				
Verksamhetsintäkter	19 238	17 065	-2 173	24 060
Verksamhetskostnader	-2 873	-2 845	28	-3 025
Personalkostnader	-15 652	-14 226	1 426	-15 339
Bidragsgivning	-7 398	-5 687	1 711	-9 029
	<b>-6 685</b>	<b>-5 693</b>	<b>992</b>	<b>-3 333</b>

<b>Prästlönetillgångar</b>	<b>Budget 2021</b>	<b>Utfall 2021</b>	<b>Avvikelse</b>	<b>Utfall 2020</b>
Verksamhetsintäkter	8 786	8 521	-265	7 987
Verksamhetskostnader	-871	-762	109	-881
Personalkostnader	-7 915	-7 759	156	-7 106
	<b>0</b>	<b>0</b>	<b>0</b>	<b>0</b>
<b>Finansiering</b>				
Stiftsbidrag	36 300	42 960	6 660	36 060
Kyrkoavgift	77 800	77 400	-400	78 054
Finansiellt netto	2 500	2 498	-2	2 948
	<b>116 600</b>	<b>122 858</b>	<b>6 258</b>	<b>117 062</b>
<b>Totalt</b>	<b>-3 100</b>	<b>10 677</b>	<b>13 777</b>	<b>15 674</b>
<b>Servicebyråverksamhet (ingår i redov. ovan)</b>				
Verksamhetsintäkter	27 368	25 806	-1 562	29 816
Verksamhetskostnader	-2 996	-7 140	-4 144	-4 779
Personalkostnader	-35 101	-27 999	7 102	-28 623
Projekt (införande uppbyggnad m.m.)	-1 306	-688	618	-1 443
	<b>-12 035</b>	<b>-10 021</b>	<b>2 014</b>	<b>-5 029</b>

## Kostnader för viss bidragsgivning

Kyrkounderhållsbidrag som är beslutade men som ännu inte rekviderats av respektive pastorat redovisas i resultaträkningen som kostnad och i balansräkningen som en kortfristig skuld. Kyrkounderhållsbidrag, 9 075 tkr, Dessa medel kommer att rekvideras av församlingar och pastorat under 2022.

## Målsatt kapital

Stiftets eget kapital per 2021-12-31 uppgår till 123 582 tkr.

Stiftets mål för det egna kapitalets storlek uppgår till 70 000 tkr. Eget kapital överstiger fastställt målkapital med 53 582 tkr.

Stiftsstyrelsen fastställde år 2020 målkapital för år 2021-2023. Nästa omprövning planeras inför år 2024.

## Förvaltade stiftelser

Stiftet förvaltar sex stiftelser med ett utgående eget kapital om 10 238 tkr (10 105 tkr). Tillgångarnas marknadsvärde uppgår till 18 067 tkr (16 103 tkr).

## Miljöinformation

Stiftet producerar tillsammans med Prästlönetillgångarna förnybar el genom ett eget vindkraftverk.

Stiftet bedriver i övrigt ingen tillstånds- eller anmälningspliktig verksamhet enligt miljöbalkens bestämmelser.

## Flerårsöversikt (belopp i tkr)

Allmänna förutsättningar	2021	2020	2019	2018	2017
Totalt invånarantal den 31 december (i tusental)	<b>1 462</b>	1 451	1 441	1 424	1 404
Tillhöriga per den 31 december (i tusental)	<b>754</b>	767	780	791	808
Tillhöriga per den 31 december (andel av invånarna %)	<b>51,6</b>	52,8	54,2	55,6	57,5
Kyrkoavgift (%)	<b>0,040</b>	0,040	0,040	0,040	0,035
Medelantalet anställda*	<b>125</b>	128	130	133	105

### Resultat (tkr)

Verksamhetens intäkter	<b>173 481</b>	173 310	174 620	169 601	159 440
Verksamhetens kostnader	<b>-165 301</b>	-160 587	-169 886	-181 428	-177 749
<i>Verksamhetens resultat</i>	<b>8 180</b>	12 723	4 733	-11 827	-18 309
Resultat från finansiella investeringar	<b>2 498</b>	2 951	4 010	3 441	2 379
<i>Årets resultat</i>	<b>10 677</b>	15 674	8 743	-8 386	-15 930
Kyrkoavgift (tkr)	<b>77 401</b>	78 054	79 189	78 480	65 856
-varav slutavräkning (tkr)	<b>740</b>	1 678	3 269	3 783	2 410
Personalkostnader/verksamhetens intäkter (%)	<b>51,2</b>	51,9	54,5	57,3	47,5
Av- och nedskrivning/verksamhetens intäkter (%)	<b>0,7</b>	0,7	0,6	0,3	0,3

### Ekonomisk ställning

Fastställt mål för det egna kapitalets storlek (tkr)	<b>70 000</b>	70 000	70 000	70 000	70 000
Eget kapital (tkr)	<b>123 583</b>	112 905	97 231	86 280	94 666
Soliditet (%)	<b>70,6</b>	66,1	64,8	57,8	63,6
Värdesäkring av eget kapital (%)	<b>9,5</b>	16,1	9,9	-8,9	-14,4
Likviditet (%)	<b>264</b>	221	217	172	259

Nyckeltalen definieras i Redovisnings- och värderingsprinciper.

\* I medeltalet anställda har ej medtagits pastorsadjunkter.

## Nyckeltalsdefinitioner

Kyrkoavgift (%): Anges i procent av den kommunalt beskattningsbara inkomsten.

Varav slutavräkning: För förklaring se not 1, redovisningsprinciper.

Personalkostnader/verksamhetsintäkter (%): Uppgiften beräknas som resultaträkningens personalkostnader dividerat med resultaträkningens summa verksamhetens intäkter.

Av- och nedskrivningar/verksamhetens intäkter (%): Uppgiften beräknas som resultaträkningens av- och nedskrivningar av anläggningstillgångar dividerat med resultaträkningens summa verksamhetens intäkter.

Soliditet (%): Uppgiften beräknas som utgående eget kapital dividerat med balansomslutningen (totala tillgångar i balansräkningen).

Värdesäkring egna kapital (%): Uppgiften beräknas som årets resultat dividerat med ingående eget kapital.

Likviditet (%): Uppgiften beräknas som utgående omsättningstillgångar dividerat med kortfristiga skulder.



## Resultaträkning (tkr)

	Not	2021	2020
<b>Verksamhetens intäkter</b>			
Kyrkoavgift		77 400	78 055
Erhållen inomkyrklig utjämning	3	52 776	50 494
Erhållna gåvor	4	1	0
Erhållna bidrag	5	2 476	2 700
Nettoomsättning	6	40 828	42 061
<b>Summa verksamhetens intäkter</b>		<b>173 481</b>	<b>173 310</b>
<b>Verksamhetens kostnader</b>			
Lämnad inomkyrklig utjämning	3	-14 370	-18 316
Övriga externa kostnader	7,8,9	-60 808	-51 118
Personalkostnader	10	-88 837	-89 945
Av- och nedskrivningar av materiella anläggningstillgångar		-1 286	-1 208
<b>Summa verksamhetens kostnader</b>		<b>-165 301</b>	<b>-160 587</b>
<b>Verksamhetens resultat</b>		<b>8 180</b>	<b>12 723</b>
<b>Resultat från finansiella investeringar</b>			
Resultat från finansiella anläggningstillgångar	11	2 355	2 463
Övriga ränteintäkter och liknande resultatposter		253	586
Räntekostnader och liknande resultatposter		-111	-98
<b>Resultat efter finansiella poster</b>		<b>10 677</b>	<b>15 674</b>
<b>Årets resultat</b>		<b>10 677</b>	<b>15 674</b>

## Balansräkning (tkr)

	Not	2021-12-31	2020-12-31
<b>TILLGÅNGAR</b>			
<b>Materiella anläggningstillgångar</b>			
Byggnader och mark	12	0	0
Inventarier, verktyg och installationer	13	6 090	6 570
<b>Finansiella anläggningstillgångar</b>			
Långfristiga värdepappersinnehav	14	79 817	77 214
Långfristiga fordringar	15	1 850	2 150
<b>Summa anläggningstillgångar</b>		<b>87 757</b>	<b>85 934</b>
<b>Omsättningstillgångar</b>			
<b>Kortfristiga fordringar</b>			
Kundfordringar		9 048	3 209
Övriga fordringar		1 468	1 020
Förutbetalda kostnader och upplupna intäkter	16	5 345	13 878
<b>Summa kortfristiga fordringar</b>		<b>15 861</b>	<b>18 107</b>
<b>Kassa och bank</b>	17	<b>71 326</b>	<b>66 657</b>
<b>Summa omsättningstillgångar</b>		<b>87 187</b>	<b>84 764</b>
<b>SUMMA TILLGÅNGAR</b>		<b>174 944</b>	<b>170 698</b>

## Balansräkning (tkr)

	Not	2021-12-31	2020-12-31
<b>EGET KAPITAL OCH SKULDER</b>			
<b>Eget kapital</b>			
Balanserat resultat		112 905	97 231
Årets resultat		10 677	15 674
<b>Summa eget kapital</b>		<b>123 582</b>	<b>112 905</b>
<b>Avsättningar</b>	18	<b>18 363</b>	<b>19 380</b>
<b>Kortfristiga skulder</b>			
Leverantörsskulder		7 171	10 508
Skatteskuld		64	83
Övriga skulder	19, 20	18 099	17 287
Upplupna kostnader och förutbetalda intäkter	21	7 665	10 535
<b>Summa kortfristiga skulder</b>		<b>32 999</b>	<b>38 413</b>
<b>SUMMA EGET KAPITAL OCH SKULDER</b>		<b>174 944</b>	<b>170 698</b>

## Förändringar i Eget kapital (tkr)

	Balanserat resultat	Årets resultat	Summa eget kapital
<b>Eget kapital 2020-01-01</b>	<b>88 488</b>	<b>8 743</b>	<b>97 231</b>
Omföring av föregående års resultat	8 743	-8 743	0
Årets resultat		15 674	15 674
<b>Utgående balans 2020-12-31</b>	<b>97 231</b>	<b>15 674</b>	<b>112 905</b>
<b>Ingående balans 2021-01-01</b>	<b>97 231</b>	<b>15 674</b>	<b>112 905</b>
Omföring av föregående års resultat	15 674	-15 674	0
Årets resultat		10 677	10 677
<b>Eget kapital 2021-12-31</b>	<b>112 905</b>	<b>10 677</b>	<b>123 582</b>



## Kassaflödesanalys (tkr)

	2021	2020
<b>Den löpande verksamheten</b>		
Rörelseresultat	8 180	12 723
<b>Justeringar för poster som inte ingår i kassaflödet</b>		
Av- och nedskrivningar av immateriella och materiella anläggningstillgångar	1 286	1 208
Ökning(+)/minskning(-) av avsättningar	-1 018	-1 425
<b>Erhållen ränta</b>	515	995
<b>Erhållen utdelning</b>	2 214	1 596
<b>Finansiella kostnader, ränta</b>	-111	-98
<b>Kassaflöde från den löpande verksamheten före förändringar av rörelsekapital</b>	<b>11 066</b>	<b>14 999</b>
Kassaflöde från förändring i rörelsekapital		
Minskning(+)/ökning(-) av kortfristiga fordringar	2 246	1 879
Ökning(+)/minskning(-) av kortfristiga skulder	-5 414	6 483
<b>Kassaflöde från den löpande verksamheten</b>	<b>7 898</b>	<b>23 361</b>
<b>Investeringsverksamheten</b>		
Förvärv/tillverkning av materiella anläggningstillgångar	-806	-1 121
Försäljning av materiella anläggningstillgångar	0	0
Förvärv av finansiella anläggningstillgångar	-5 722	-10 414
Försäljning av finansiella anläggningstillgångar	3 000	5 349
<b>Kassaflöde från investeringsverksamheten</b>	<b>-3 528</b>	<b>-6 186</b>
<b>Finansieringsverksamheten</b>		
Långfristig utlåning	300	300
<b>Kassaflöde från finansieringsverksamheten</b>	<b>300</b>	<b>300</b>
<b>ÅRETS KASSAFLÖDE</b>	<b>4 670</b>	<b>17 475</b>
Likvida medel vid årets början	66 656	49 181
<b>Likvida medel vid årets slut</b>	<b>71 326</b>	<b>66 656</b>
<b>Specifikation av likvida medel vid årets slut</b>		
Kassa och bank	71 326	66 656
	<b>71 326</b>	<b>66 656</b>



## Tilläggsupplysningar/Noter (tkr)

### Not 1

#### Redovisnings- och värderingsprinciper

Stiftets årsredovisning har upprättats enligt årsredovisningslagen (1995:1554) och Bokföringsnämndens BFNAR 2012:1 Årsredovisning och koncernredovisning (K3). Vidare tillämpas rekommendationer utgivna av Kyrkostyrelsens redovisningsråd för Svenska Kyrkan (KRED). Redovisningsprinciperna är oförändrade i jämförelse med föregående år, om inget annat anges.

#### Värderingsgrund

Tillgångar och skulder värderas till anskaffningsvärde om inte annat anges.

#### Belopp

Samtliga belopp är angivna i tusentals kronor (tkr) om inte annat anges. Beloppen inom parentes anger föregående års värden.

#### Intäktsredovisning

Intäkter redovisas till det verkliga värde av vad som erhållits eller kommer att erhållas och som är för egen räkning. Som för egen räkning inkluderas även medel där avsikten är att de helt eller delvis ska fördelas till andra juridiska personer men där fördelning grundas på beslut inom stiftet.

#### Kyrkoavgift

Svenska kyrkans huvudentäkt utgörs av kyrkoavgiften. I enlighet med lag om avgift till registrerat trossamfund får Svenska kyrkan statlig hjälp med uppbörd, taxering och indrivning av kyrkoavgiftsmedlen. Det slutliga utfallet av kyrkans avgiftsunderlag erhålls först två år efter avgiftsgrundande år och därför är Svenska kyrkan berättigad att uppbära ett förskott från staten, fördelat med en tolfedel per månad. Samtidigt med utbetalningen av förskottet sker en avräkning av det slutliga avgiftsunderlaget två år tillbaka. Kyrkoavgiften intäktsredovisas i takt med utbetalningarna från staten.

#### Erhållen inomkyrklig utjämning

Inom Svenska kyrkan finns ett utjämningssystem där Svenska kyrkans nationella nivå omfördelar medel mellan trossamfundets organisatoriska delar. Inom ramen för utjämningssystemet tilldelas stiftet årligen medel för viss basverksamhet inom stiftet (stiftsbidrag) samt kyrkounderhållsbidrag, KUB. Stiftsbidrag och kyrkounderhållsbidrag erhålls via utbetalning från nationella nivån.

Stiftsbidrag intäktsförs det år de avser. KUB skuldbokförs när det betalas ut från nationell nivå och intäktsförs när det används, dvs. betalas ut. Den del av KUB som stiftet själv använder intäktsförs direkt.

Utöver den utjämning som regleras inom ramen för kyrkoordningen kan Svenska kyrkans högsta beslutande

organ, kyrkomötet, besluta om att av nationella nivåns kapital fördela medel till regional och lokal nivå. Besluten är vanligtvis förenade med villkor. Intäktsredovisning sker då enligt de generella principerna för bidrag i K3, se nedan.

#### Erhållna gåvor, bidrag och offentliga bidrag

Erhållna gåvor redovisas som intäkt i den period de mottagits. Bidrag intäktsredovisas efter hand som villkor som är förknippade med bidragen uppfylls. Bidrag till anläggningstillgångar har reducerat anskaffningsvärdet på anläggningstillgångarna.

#### Nettoomsättning

Intäkter av varor och tjänster redovisas normalt vid försäljningstillfället.

#### Lämnad inomkyrklig utjämning och lämnade övriga bidrag

Stiftet utgör en länk i det inomkyrkliga utjämningssystem som beskrivs under Erhållen inomkyrklig utjämning ovan. Såväl lämnad inomkyrklig utjämning som övriga lämnade bidrag skuldförs normalt när beslut om bidrag fattas såvida det inte av beslutet framgår att bidraget ska finansieras med kommande års intäkter. I det senare fallet skuldförs bidraget först under det finansieringsår som anges i beslutet. Beslutade, ej skuldförda, lämnade bidrag redovisas som eventualförpliktelse.

#### Leasing

All leasing, både när stiftet är leasetagare och leasegivare, redovisas som operationell leasing, dvs. leasingavgifterna, inklusive en första förhöjd avgift, redovisas som intäkt/kostnad linjärt över leasingperioden. Uppgifterna om avgifter i noten är redovisade i nominella belopp. Med leasingperiod avses den period som leasetagaren har avtalat att leasa en tillgång.

#### Ersättning till anställda

Löpande ersättningar till anställda i form av löner, sociala avgifter och liknande kostnadsförs i takt med att de anställda utför tjänster.

Eftersom alla pensionsförpliktelser klassificeras som avgiftsbestämda redovisas en kostnad det år pensionen tjänas in.

#### Inkomstskatt

Stiftens inskränkta skattskyldighet regleras i 7 kap. inkomstskattelagen (1999:1229).

Högsta förvaltningsdomstolen har i en dom den 9 februari 2021 fastställt att Svenska kyrkans nationella nivåns tillhandahållande av IT-tjänster och administrativa tjänster till Svenska kyrkans församlingar, kyrkliga sälligheter och stift inte utgör näringsverksamhet. Högsta förvaltningsdomstolens domskäl är principiellt utformade och domen har generell räckvidd och kan tillämpas på alla typer av tillhandahållanden som sker mellan olika enheter inom trossamfundet Svenska kyrkan i syfte att bedriva

Svenska kyrkans verksamhet. Det innebär att från och med första januari 2021 kan de enheter som fakturerar andra inomkyrkliga enheter göra detta moms- och skattefritt. Detta gäller för transaktioner mellan inomkyrkliga enheter (församlingar, pastorat, stift, nationell nivå).

I den mån stiftet bedriver näringsverksamhet riktad till utomkyrkliga enheter är huvudregeln att näringsverksamheten är skattepliktig. Näringsverksamhet kan undantas från skatteplikt om den har naturlig anknytning till det allmännyttiga ändamålet eller är hävdvunnen finansieringskälla. Även normalt sett skattepliktig näringsverksamhet kan i vissa fall undantas från beskattning om huvudsaklighetsprincipen är tillämplig.

Vid fastighetsinnehav kan fastighetsinkomsten undantas från beskattning om fastigheten till mer än 50 % används för att främja det allmännyttiga ändamålet alternativt att hyresinkomsterna har naturlig anknytning till det allmännyttiga ändamålet.

Stiften är befriad från inkomstskatt i sin ideella verksamhet eftersom den uppfyller kraven som samhällsnyttig enligt skattelagstiftningen.

Uppskjuten skattefordran avseende underskottsavdrag eller andra framtid skattemässiga avdrag redovisas i den utsträckning det är sannolikt att avdraget kan avräknas mot överskott vid framtida beskattning.

### Materiella anläggningstillgångar

I stiftet finns materiella anläggningstillgångar redovisade enligt två olika definitioner i K3:

Som grundregel gäller att en materiell anläggningstillgång är en fysisk tillgång som innehas för att bedriva näringsverksamhet (ge ekonomiska fördelar/kassaflöde).

För ideell sektor gäller att materiell anläggningstillgång också omfattar fysisk tillgång som innehas för det ideella ändamålet även om grundregeln inte är uppfylld.

De flesta anläggningstillgångar har klassificerats utifrån den senare regeln då stiftets ändamål är religiös verksamhet.

Nedskrivningsprövning sker alltid för sådana tillgångar som inte längre uppfyller något av kraven ovan för att definieras som materiella anläggningstillgångar.

Inventarier med ett anskaffningsvärde under 50 % av prisbasbeloppet har utifrån väsentlighetsbedömning redovisats som kostnad.

Materiella anläggningstillgångar redovisas till anskaffningsvärde minskat med avskrivningar. I anskaffningsvärdet ingår utgifter som direkt kan hänföras till förvärvet av tillgången.

Bidrag som avser förvärv av materiell anläggningstillgång reducerar tillgångens anskaffningsvärde.

En materiell anläggningstillgång som har betydande komponenter där skillnaden i förbrukning förväntas vara väsentlig, redovisas och skrivs av som separata enheter utifrån varje komponents nyttjandeperiod.

Materiella anläggningstillgångar skrivs av systema-

tiskt över tillgångens bedömda nyttjandeperiod. När tillgångarnas avskrivningsbara belopp fastställs, beaktas i förekommande fall tillgångens restvärde. Linjär avskrivningsmetod används.

Mark har obegränsad nyttjandeperiod och skrivs inte av.

Följande avskrivningstider tillämpas:

- Byggnad: 20 år (5 procent/år)
- Datautrustning över 50 procent av PBB: 3-5 år (33,3-20 procent/år)
- Övriga inventarier 5-10 år (20-10 procent/år)
- Vindkraftverk 20 år (5 procent/år)

Nedskrivningar av materiella anläggningstillgångar

När det finns en indikation på att en materiell anläggningstillgångs värde har minskat, görs en prövning av nedskrivningsbehov. För tillgångar som tidigare skrivits ner görs per varje balansdag en prövning av om återföring bör göras.

Materiella anläggningstillgångar skrivs ned enligt två huvudmetoder beroende på grunden för klassificering som materiell anläggningstillgång. Materiella anläggningstillgångar som används för att ge ekonomiska fördelar/kassaflöde skrivs ned enligt reglerna i K3, kapitel 27.

De materiella anläggningstillgångar som innehas för det ideella ändamålet skrivs ned enligt kapitel 37 där det finns en grund- och en förenklingsregel. Tillämpad metod för nedskrivningar beskrivs i tilläggsupplysning i förekommande fall.

### Finansiella instrument

Finansiella instrument redovisas i enlighet med reglerna i K3, kapitel 11, vilket innebär att värdering sker utifrån anskaffningsvärdet.

Finansiella instrument som redovisas i balansräkningen inkluderar värdepapper, kundfordringar och övriga fordringar, kortfristiga placeringar, leverantörsskulder och låneskulder. Instrumenten redovisas i balansräkningen när stiftet blir part i instrumentets avtalsmässiga villkor.

Finansiella tillgångar tas bort från balansräkningen när rätten att erhålla kassaflöden från instrumentet har löpt ut eller överförts och stiftet har överfört i stort sett alla risker och förmåner som är förknippade med äganderätten.

Finansiella skulder tas bort från balansräkningen när förpliktelserna har reglerats eller på annat sätt upphört.

Långfristiga värdepappersinnehav – portföljvärdering  
Stiftet har definierat en värdepappersportfölj. Portföljen ingår i posten andra långfristiga värdepappersinnehav i balansräkningen. För de instrument som ingår tillämpas värderingsprincipen på portföljen som helhet. Det innebär att vid prövning av lägsta värdets princip/prövning av nedskrivningsbehov avräknas realiserade förluster mot realiserade vinster inom portföljen.

Nedskrivningsprövning av finansiella anläggningstillgångar

När det finns en indikation på att en finansiell anläggningstillgångs värde har minskat, görs en prövning av nedskrivningsbehov. För tillgångar som tidigare skrivits ner görs per varje balansdag en prövning av om återföring bör göras. Tillämpad metod för nedskrivningar beskrivs i tilläggsupplysning i förekommande fall.

Kundfordringar och övriga fordringar

Fordringar redovisas som omsättningstillgångar med undantag för poster med förfallodag mer än 12 månader efter balansdagen, vilka klassificeras som anläggningstillgångar. Fordringar tas upp till det belopp som förväntas bli inbetalt efter avdrag för individuellt bedömda osäkra fordringar.

Kortfristiga placeringar

Värdepapper som är anskaffade med avsikt att innehas kortsiktigt redovisas inledningsvis till anskaffningsvärde och i efterföljande värderingar i enlighet med lägsta värdets princip till det lägsta av anskaffningsvärde och marknadsvärde.

Låneskulder och leverantörsskulder

Låneskulder och leverantörsskulder redovisas initialt till anskaffningsvärde efter avdrag för transaktionskostnader.

Skiljer sig det redovisade beloppet från det belopp som ska återbetalas vid förfallotidpunkten periodiseras mellanskillnaden som räntekostnad över lånets löptid med hjälp av instrumentets effektivränta. Härigenom överensstämmer vid förfallotidpunkten det redovisade beloppet och det belopp som ska återbetalas.

Avsättningar

Med avsättningar avses förpliktelser på balansdagen som är säkra eller sannolika till sin förekomst men ovissa till belopp eller till den tidpunkt då de ska infrias. Avsättning redovisas med det belopp som motsvarar den bästa uppskattningen av den utbetalning som krävs för att reglera åtagandet.

Kassaflödesanalys

Kassaflödesanalysen upprättas enligt indirekt metod och visar stiftets in- och utbetalningar uppdelade på löpande verksamheten, investeringsverksamheten eller finansie-

ringsverksamheten. Det redovisade kassaflödet omfattar endast transaktioner som medfört in- eller utbetalningar. Som likvida medel klassificerar stiftet, förutom kassamedel, disponibla tillgodohavanden hos banker och andra kreditinstitut, kyrkkontot samt kortfristiga likvida placeringar som är noterade på en marknadsplats.

Eventualförpliktelse

En eventualförpliktelse är:

- en möjlig förpliktelse till följd av inträffade händelser och vars förekomst endast kommer att bekräftas av att en eller flera osäkra framtids händelser som inte ligger inom stiftets kontroll, inträffat eller uteblir eller
- en befintlig förpliktelse till följd av inträffade händelser, men som inte redovisas som skuld eller avsättning eftersom det inte är sannolikt att ett utflöde av resurser kommer att krävas för att reglera förpliktelsen eller förpliktelsens storlek inte kan beräknas med tillräcklig tillförlitlighet.

Eventualförpliktelser är en sammanfattande beteckning på sådana garantier, ekonomiska åtaganden och eventuella förpliktelser som inte tas upp i balansräkningen.

## Not 2. Uppskattningar och bedömningar

Vid upprättande av årsredovisningen krävs att kvalificerade uppskattningar och bedömningar görs för redovisningsändamål. Dessa kan påverka såväl resultaträkningen och balansräkningen som tilläggsinformation som lämnas i de finansiella rapporterna. Dessutom görs bedömningar vid tillämpningen av aktuella redovisningsprinciper. Uppskattningar och bedömningar spelar en viktig roll vid:

Bedömning av förekomsten av eventualförpliktelser  
Göteborgs stift är avtalspart i ett flertal avtal. Avtalens komplexitet kan vara av varierande karaktär och Göteborgs stift är då, av naturliga skäl, exponerade för större risker som negativt kan påverka verksamheten. Göteborgs stifts ledning och styrelse utför löpande uppskattningar och bedömningar avseende ingångna avtal för att bedöma stiftets riskexponering och risken för att ingångna avtal kan leda till ett utflöde av resurser.



Not 3. Erhållen och lämnad inomkyrklig utjämning	2021	2020
Erhållen inomkyrklig utjämning		
Kyrkunderhållsbidrag	6 368	10 335
Stiftsbidrag	42 960	36 060
Övriga inomkyrkliga bidrag	3 448	4 099
	<b>52 776</b>	<b>50 494</b>
Lämnad inomkyrklig utjämning		
Kyrkunderhållsbidrag	5 687	9 029
Bidrag till sjukhuskyrka	5 748	6 074
Övrig lämnad inomkyrklig utjämning	2 935	3 213
	<b>14 370</b>	<b>18 316</b>

*Inom Svenska kyrkan finns ett ekonomiskt utjämningsystem där medel omfördelas med syfte att bibehålla möjligheten till en rikstäckande kyrklig verksamhet. Kyrkomötet beslutar om kriterierna för utjämnningen.*

Not 4. Erhållna gåvor		
Gåva till stiftets verksamhet	1	0
	<b>1</b>	<b>0</b>

Not 5. Erhållna bidrag		
Arbetsmarknadsbidrag	303	444
Kyrkoantikvarisk ersättning till egen verksamhet	1 514	2 056
Övriga bidrag	659	200
	<b>2 476</b>	<b>2 700</b>

Not 6. Nettoomsättning		
Fakturerade kostnader/övriga intäkter prästlönetillgångar	9 114	8 465
Övriga tjänster moms	62	34
Tillhandahållande av tjänster till inomkyrkliga enheter	28 801	31 522
Inomkyrkliga kursintäkter	2 547	1 740
Övriga tjänster ej moms	304	300
	<b>40 828</b>	<b>42 061</b>

Not 7. Övriga externa kostnader		
Lokalhyror	12 562	12 494
Främmande tjänster	7 269	8 424
IT-kostnader	3 663	3 694
Administrationskostnader	5 513	3 462
Speciella tjänster	9 914	5 310
Konsulter (kyrkoantikvarisk verksamhet)	1 418	481
Övriga resekostnader, kost och logi	752	911
Kurskostnad, utbildning extern	804	519

	<b>2021</b>	<b>2020</b>
Revision	73	157
Mervärdesskatt vid uttagsbeskattning	0	1 118
Främjandeanslag	18 840	14 548
	<b>60 808</b>	<b>51 118</b>

## Not 8. Operationella leasingavtal

Framtida minimileaseavgifter som ska erläggas avseende icke uppsägbara leasingavtal

Förfaller till betalning inom ett år	11 976	11 335
Förfaller till betalning senare än ett men inom 5 år	43 770	41 261
Förfaller till betalning senare än 5 år	31 392	40 618
Under perioden kostnadsförda leasingavgifter	12 152	11 786

*Den operationella leasingen utgörs i allt väsentligt av hyrda lokaler. Avtalet om hyra för lokalerna för stiftskansli löper t.o.m. 2029-12-31. Storleken av de framtida leasingavgifterna redovisas till nominellt belopp.*

Framtida minimileaseavgifter som kommer att erhållas avseende icke uppsägbara leasingavtal

Förfaller till betalning inom ett år	137	137
Förfaller till betalning senare än ett men inom 5 år	0	0
Förfaller till betalning senare än 5 år	0	0
Under perioden erhållna leasingavgifter	183	15

*Stiftet ska tillhandahålla tjänstebostad till biskopen. Hyresförhållandet är reglerat enligt kyrkoordningen och kollektivavtal som innebär att när biskopen lämnar sin tjänst ska bostaden frånträdas.*

## Not 9. Arvoden och kostnadsersättningar till revisorer

Kvalificerade revisorer

PWC	61	123
Revisionsverksamhet utöver revisionsuppdraget	12	26
Skatterådgivning	0	0
Övriga tjänster	0	5

Övriga valda revisorer

Revisionsuppdrag	31	37
------------------	----	----

*Med revisionsuppdrag avses arbetsuppgifter som det enligt lag ankommer på stiftets revisorer att utföra samt rådgivning eller annat biträde som föranleds av iakttagelser vid sådana arbetsuppgifter.*

## Not 10. Personal

Medeltalet anställda

Kvinnor	79	86
Män	46	42
<b>Totalt</b>	<b>125</b>	<b>128</b>

*I medelantalet anställda ingår inte anställda som uppburit ersättning som understiger ett halvt prisbasbelopp, 23 800 kr (23 650 kr). Detta har gjorts med stöd av BFNAR 2006:11. I medeltalet anställda har ej medtagits pastorsadjunkter, praktikanter samt timavlönad personal.*

	2021	2020
Könsfördelningen i stiftsstyrelsen på balansdagen		
Kvinnor	8	8
Män	7	7
Totalt	<b>15</b>	<b>15</b>
Könsförd. bland ledande befattningshavare på balansdagen		
Kvinnor	3	4
Män	3	4
<b>Totalt</b>	<b>6</b>	<b>8</b>
Löner, arvoden och andra ersättningar		
Ledamöter i stiftsstyrelse samt biskop	1 319	1 241
Anställda	62 113	63 487
	<b>63 432</b>	<b>64 728</b>

*Arvoden till förtroendevalda i stiftsfullmäktige, stiftsstyrelse m.fl. organ redovisas i resultaträkningen på raden Personalkostnader.*

#### Ersättning till stiftsstyrelsens ordförande

Till ordföranden i stiftsstyrelsen tillika stiftets biskop, har löner, arvoden och andra ersättningar utgått med

1 117                      1 048

#### Pensionskostnader och andra sociala avgifter

Pensionskostnader, anställda

3 704                      3 604

Andra sociala avgifter enligt lag och avtal

20 315                     20 037

**24 019                     23 641**

*Stiftet har inga övriga utfästelser om pensioner eller avgångsvederlag till personer i ledande ställning.*

## Not 11. Resultat från finansiella investeringar

### Resultat från finansiella anläggningstillgångar

Räntor	262	409
Utdelning	2 213	1 596
Realisationsresultat vid försäljning	-120	958
Nedskrivning	0	-500
Återförd nedskrivning	0	0
	<b>2 355</b>	<b>2 463</b>

### Övriga ränteintäkter och liknande resultatposter

Räntor	253	586
	<b>253</b>	<b>586</b>
Finansiella kostnader	-111	-98
	<b>-111</b>	<b>-98</b>

## Not 12. Byggnader och mark

### Taxeringsvärden

Mark	0	0
Byggnad, Vindkraftverk	90	90
	90	<b>90</b>

*Stiftet äger 1 procent av vindkraftverk Svartebergsskogen 1:1 som har ett taxeringsvärde om 90 tkr.*

	2021	2020
<b>Not 13. Inventarier, verktyg och installationer</b>		
Ingående anskaffningsvärde	10 626	9 504
Försäljningar och utrangeringar	0	0
Inköp under året	806	1 122
<b>Netto anskaffningsvärden</b>	<b>11 432</b>	<b>10 626</b>
Ingående avskrivningar	-4 056	-2 848
Försäljningar och utrangeringar	0	0
Årets avskrivningar	-1 286	-1 208
<b>Utgående ackumulerade avskrivningar</b>	<b>-5 342</b>	<b>-4 056</b>
<b>Utgående redovisat värde</b>	<b>6 090</b>	<b>6 570</b>

### Not 14. Värdepappersinnehav

#### Långfristiga värdepappersinnehav

Noterade aktiefonder,	redovisat värde	67 654	61 931
- " -	marknadsvärde	124 994	93 224
Noterade räntefonder,	redovisat värde	0	0
- " -	marknadsvärde	0	0
Noterade räntebärande värdepapper	redovisat värde	10 243	13 363
- " -	marknadsvärde	10 117	13 156
<b>Summa långfristiga värdepappersinnehav</b>		<b>77 897</b>	<b>75 294</b>
<b>Summa marknadsvärde på bokslutsdagen</b>		<b>135 111</b>	<b>106 380</b>
Onoterade långfristiga placeringar	redovisat värde	120	120
- " -	marknads värde		
Övriga långfristiga värdepapper,	redovisat värde	1 800	1 800
- " -	marknadsvärde		
<b>Summa redovisat värde</b>		<b>79 817</b>	<b>77 214</b>

#### Ideella placeringar

Stiftet har ideella placeringar med ett bokfört värde på 1 800 tkr i Symbiotics Sicav.

Utöver detta finns ett innehav i Nordic Microcap. Detta värde skrevs år 2020 ner från 500 tkr till 0 tkr. Med ideella placeringar avses att stiftet avstår avkastning till förmån för internationell diakoni och mission.

Placeringen klassificeras i sin helhet som ett långfristigt innehav. Avkastningen på de ideella placeringarna var 108 tkr för räkenskapsåret (0 tkr).

#### Förändring av långfristiga värdepappersinnehav

Ingående anskaffningsvärde	77 714	71 691
Investeringar	5 723	10 414
Försäljningar/avyttringar	-3 120	-4 391
<b>Utgående ackumulerade anskaffningsvärden</b>	<b>80 317</b>	<b>77 714</b>

	2021	2020
Ingående ackumulerade nedskrivningar	-500	0
Återföring nedskrivningar	0	0
Nedskrivningar	0	-500
<b>Utgående ackumulerade nedskrivningar</b>	<b>-500</b>	<b>-500</b>
<b>Utgående redovisat värde</b>	<b>79 817</b>	<b>77 214</b>

## Not 15. Långfristiga fordringar

Ingående anskaffningsvärde	2 150	2 450
Amorteringar, avgående fordringar	-300	-300
<b>Utgående ackumulerade anskaffningsvärden</b>	<b>1 850</b>	<b>2 150</b>
<b>Utgående redovisat värde</b>	<b>1 850</b>	<b>2 150</b>

## Not 16. Förutbetalda kostnader och upplupna intäkter

Förutbetalda hyror	3 064	2 888
Ränta kyrkkontot	72	454
Fakturering	601	6 954
Kyrkoantikvarisk ersättning	286	1 101
Övriga poster	1 322	2 481
	<b>5 345</b>	<b>13 878</b>

## Not 17. Kassa och bank

Swedbank	40 939	49 002
Depåkonto Swedbank	30 339	17 282
Depåkonto SEB	48	372
	<b>71 326</b>	<b>66 656</b>

Av behållningen på kassa och bank utgör 71 278 tkr (66 284 tkr) på det s.k. Kyrkkontot. Kyrkkontot utgör i juridisk mening en fordran på Svenska kyrkans nationella nivå eftersom det är en del av Svenska kyrkans koncernkonto. De regelverk som styr Kyrkkontot är dock av sådan karaktär att fordran i redovisningssammanhang ses som ett ordinärt banktillgodohavande.

## Not 18. Avsättningar

Förmånsbestämd tjänstepension		
Avsättning vid årets början	2 768	4 192
Nya avsättningar	0	1 541
Justeringar	-1 018	-1 172
lanspråktaget belopp	0	-1 794
	<b>1 750</b>	<b>2 768</b>
Biskopsbostad		
Biskopsbostad	<b>16 613</b>	<b>16 613</b>
<b>Summa avsättningar</b>	<b>18 363</b>	<b>19 380</b>

Enligt svenska kyrkans pensionsavtal har anställda under vissa förutsättningar rätt till förmånsbestämd tjänstepension. Försäkring av intjänad pensionsrätt sker året efter inkomståret eller i vissa fall vid pensionering. Avsättningar har gjorts för pensionskostnader som enligt beräkningar tillkommit utöver av pensionskassan fakturerade kostnader. Även särskild löneskatt ingår i beloppet. Fastigheten Bø 5:10 (biskopshuset), Stötgatan 3, Göteborg, har år 2017 försålts. Fastigheten var en villkorad gåva från Trossamfundet Svenska kyrkan till Göteborgs stift år 2000. Kyrkostyrelsen har gett sitt medgivande till försäljningen. Avsikten är att införskaffa ny biskopsbostad, men kyrkostyrelsen har inte gett definitivt besked om köpeskillingen får användas till en ny biskopsbostad. Av denna anledning har ett belopp motsvarande nettolikviden upptagits som en avsättning.

	2021	2020
<b>Not 19. Övriga kortfristiga skulder</b>		
Redovisningskonto för moms	513	2 068
Personalens källskatt	1 414	1 640
Avräkning lagstadgade soc. avg.	1 510	1 735
Avgift till FORA	0	0
Pensionspremie	4 458	4 311
Löneavdrag	0	0
Kollekt, Dikon	24	2
HIV-AIDS östra stiftet	9	8
Kollektfond Referensgruppen Fred och flykting	30	85
Kyrkobyggnadsbidrag	0	471
Kyrkounderhållsbidrag	9 076	6 543
Coronarelaterad intäkt- och kostnadsbortfall	15	396
Lärande och undervisning 2022-2024	1 050	0
Tillfälligt församlingsbidrag	0	23
Övrigt	0	5
	<b>18 099</b>	<b>17 287</b>

### Not 20. Vidareförmedlade bidrag

Ingående skuld	7 133	8 675
Under året mottagna bidrag	11 547	9 031
Under året förmedlade bidrag	-9 527	-10 573
<b>Utgående skuld</b>	<b>9 153</b>	<b>7 133</b>

### Not 21. Upplupna kostnader och förutbetalda intäkter

Upplupna semesterlöner	5 205	5 672
Upplupna sociala avgifter	1 589	1 744
Övriga upplupna kostnader och förutbetalda intäkter	871	3 119
	<b>7 665</b>	<b>10 535</b>

### Not 22. Eventualförpliktelse

Göteborgs stift lämnar årligen bidrag och anslag till organisationer. Storleken på förväntade lämnade bidrag och anslag fastställs i allt väsentligt i budget som beslutas av stiftsfullmäktige året innan bidragsåret. Bidrag och anslag är av den karaktär att de ej skall skuldföras i samband med beslutet. I 2022 års beslutade budget uppgår anslag och bidrag till 16 307 tkr (15 813 tkr).

### Not 23. Väsentliga händelser efter räkenskapsårets utgång

#### Kriget i Ukraina

Under våren 2022 har Ryssland angripit Ukraina. I skrivande stund förbereder sig Sverige på att många människor kan komma att fly hit. Stiftets resurser kan behöva omorganiseras för att bistå församlingarna i detta arbete. Svenska kyrkan förväntas inkomma med framställan om vilken personal och utrustning som bör krigsplaceras inom Svenska kyrkan för att fullfölja begravningsverksamhet, själavård och annan samhällsviktig verksamhet också under mobilisering. Kriget påverkar direkt och indirekt utvecklingen på finansmarknaderna och prisutvecklingen på varor vilket kan påverka både diakonala behov och möjligheten till finansiella intäkter.

# UNDERSKRIFTER

Göteborg 2022-04-25

Susanne Rappmann  
Ordförande

Magnus Hermansson Adler  
1:e vice ordförande

Mats Rimborg  
2:e vice ordförande

Kicki Mattson

Hans Nilsson

Karl-Gustav Melin

Camilla Widepalm Heurén

Gunilla Franzén

Anders Helgeson

Hanna Broberg

Stefan Caplan

Lise-Lotte Wallin

Tord Nordblom

Bengt Kjellgren

Birgitta Thörn

Vår revisionsberättelse har avgivits 2022-

Göran Göransson  
Ordförande

Olle Björnström  
Vice ordförande

Mats Angslycke  
Auktoriserad revisor

# Revisionsberättelse

*Denna revisionsberättelse är en del av den tryckta versionen av Göteborgs stifts & Göteborgs stifts prästlönetillgångars årsredovisningar 2021 och omfattar sidorna 6-31, som utgör den officiella versionen av årsredovisningen.*



## Revisionsberättelse

Till stiftsfullmäktige i Göteborgs stift, org.nr 252010-0088

---

### Rapport om årsredovisningen

#### Uttalanden

Vi har utfört en revision av årsredovisningen för Göteborgs stift för år 2021.

Enligt vår uppfattning har årsredovisningen upprättats i enlighet med årsredovisningslagen och ger en i alla väsentliga avseenden rättvisande bild av Göteborgs stifts finansiella ställning per den 31 december 2021 och av dess finansiella resultat och kassaflöde för året enligt årsredovisningslagen. Förvaltningsberättelsen är förenlig med årsredovisningens övriga delar.

Vi tillstyrker därför att stiftsfullmäktige fastställer resultaträkningen och balansräkningen.

#### Grund för uttalanden

Vi har utfört revisionen enligt god revisionssed i Sverige. Revisorernas ansvar enligt denna sed beskrivs närmare i avsnitten *Den auktoriserade revisorns ansvar* samt *De icke-auktoriserade revisorernas ansvar*.

Vi är oberoende i förhållande till stiftet, enligt god revisorssed i Sverige. Jag som auktoriserad revisor har fullgjort mitt yrkesetiska ansvar enligt dessa krav.

Vi anser att de revisionsbevis vi har inhämtat är tillräckliga och ändamålsenliga som grund för våra uttalanden.

#### Stiftsstyrelsens ansvar

Det är stiftsstyrelsen, som har ansvaret för att årsredovisningen upprättas och att den ger en rättvisande bild enligt årsredovisningslagen. Stiftsstyrelsen ansvarar även för den interna kontroll som de bedömer är nödvändig för att upprätta en årsredovisning som inte innehåller några väsentliga felaktigheter, vare sig dessa beror på oegentligheter eller på misstag.

Vid upprättandet av årsredovisningen ansvarar stiftsstyrelsen för bedömningen av stiftets förmåga att fortsätta verksamheten. De upplyser, när så är tillämpligt, om förhållanden som kan påverka förmågan att fortsätta verksamheten och att använda antagandet om fortsatt drift. Antagandet om fortsatt drift tillämpas dock inte om Trossamfundet Svenska kyrkan avser att upplösa stiftet, upphöra med verksamheten eller inte har något realistiskt alternativ till att göra något av detta.

#### Den auktoriserade revisorns ansvar

Jag har att utföra revisionen enligt International Standards on Auditing (ISA) och god revisionssed i Sverige. Mitt mål är att uppnå en rimlig grad av säkerhet om huruvida årsredovisningen som helhet inte innehåller några väsentliga felaktigheter, vare sig dessa beror på oegentligheter eller på misstag, och att lämna en revisionsberättelse som innehåller våra uttalanden. Rimlig säkerhet är en hög grad av säkerhet, men är ingen garanti för att en revision som utförs enligt ISA och god revisionssed i Sverige alltid kommer att upptäcka en väsentlig felaktighet om en sådan finns. Felaktigheter kan





uppstå på grund av oegentligheter eller misstag och anses vara väsentliga om de enskilt eller tillsammans rimligen kan förväntas påverka de ekonomiska beslut som användare fattar med grund i årsredovisningen.

Som del av en revision enligt ISA använder jag professionellt omdöme och har en professionellt skeptisk inställning under hela revisionen. Dessutom:

- identifierar och bedömer jag riskerna för väsentliga felaktigheter i årsredovisningen, vare sig dessa beror på oegentligheter eller på misstag, utformar och utför granskningsåtgärder bland annat utifrån dessa risker och inhämtar revisionsbevis som är tillräckliga och ändamålsenliga för att utgöra en grund för mina uttalanden. Risker för att inte upptäcka en väsentlig felaktighet till följd av oegentligheter är högre än för en väsentlig felaktighet som beror på misstag, eftersom oegentligheter kan innefatta agerande i maskopi, förfalskning, avsiktliga utelämnanden, felaktig information eller åsidosättande av intern kontroll.
- skaffar jag mig en förståelse av den del av stiftets interna kontroll som har betydelse för min revision för att utforma granskningsåtgärder som är lämpliga med hänsyn till omständigheterna, men inte för att uttala mig om effektiviteten i den interna kontrollen.
- utvärderar jag lämpligheten i de redovisningsprinciper som används och rimligheten i stiftsstyrelsens uppskattningar i redovisningen och tillhörande upplysningar.
- drar jag en slutsats om lämpligheten i att stiftsstyrelsen använder antagandet om fortsatt drift vid upprättandet av årsredovisningen. Jag drar också en slutsats, med grund i de inhämtade revisionsbevisen, om huruvida det finns någon väsentlig osäkerhetsfaktor som avser sådana händelser eller förhållanden som kan leda till betydande tvivel om stiftets förmåga att fortsätta verksamheten. Om jag drar slutsatsen att det finns en väsentlig osäkerhetsfaktor, måste jag i revisionsberättelsen fästa uppmärksamheten på upplysningarna i årsredovisningen om den väsentliga osäkerhetsfaktorn eller, om sådana upplysningar är otillräckliga, modifiera uttalandet om årsredovisningen. Mina slutsatser baseras på de revisionsbevis som inhämtas fram till datumet för revisionsberättelsen. Dock kan framtida händelser eller förhållanden göra att ett stift inte längre kan fortsätta verksamheten.
- utvärderar jag den övergripande presentationen, strukturen och innehållet i årsredovisningen, däribland upplysningarna, och om årsredovisningen återger de underliggande transaktionerna och händelserna på ett sätt som ger en rättvisande bild.

Jag måste informera stiftsstyrelsen om bland annat revisionens planerade omfattning och inriktning samt tidpunkten för den. Jag måste också informera om betydelsefulla iakttagelser under revisionen, däribland eventuella betydande brister i den interna kontrollen som jag identifierat.

### **De icke-auktoriserade revisorernas ansvar**

Vi har att utföra en revision enligt kyrkoordningen och revisionslagen och därmed enligt god revisionssed i Sverige. Vårt mål är att uppnå en rimlig grad av säkerhet om huruvida årsredovisningen har upprättats i enlighet med årsredovisningslagen och om årsredovisningen ger en rättvisande bild av stiftets resultat och ställning.



## Rapport om andra krav enligt lagar och andra författningar samt kyrkoordningen

### Uttalanden

Utöver vår revision av årsredovisningen har vi även utfört en revision av stiftsstyrelsens förvaltning för Göteborgs stift för år 2021.

Vi tillstyrker att stiftsfullmäktige beviljar stiftsstyrelsens ledamöter ansvarsfrihet för räkenskapsåret.

### Grund för uttalande

Vi har utfört revisionen enligt god revisionssed i Sverige. Vårt ansvar enligt denna beskrivs närmare i avsnittet *Revisorernas ansvar*. Vi är oberoende i förhållande till stiftet enligt god revisions sed i Sverige. Jag som auktoriserad revisor har i övrigt fullgjort mitt yrkesetiska ansvar enligt dessa krav.

Vi anser att de revisionsbevis vi har inhämtat är tillräckliga och ändamålsenliga som grund för vårt uttalande.

### Stiftsstyrelsens ansvar

Stiftsstyrelsen ansvarar för stiftets organisation och förvaltningen av stiftets angelägenheter enligt kyrkoordningen. Detta innefattar bland annat att fortlöpande bedöma stiftets ekonomiska situation och att tillse att stiftets organisation är utformad så att bokföringen, medelsförvaltningen och stiftets ekonomiska angelägenheter i övrigt kontrolleras på ett betryggande sätt.

### Revisorernas ansvar

Vårt mål beträffande revisionen av förvaltningen, och därmed vårt uttalande om ansvarsfrihet, är att inhämta revisionsbevis för att med en rimlig grad av säkerhet kunna bedöma om någon ledamot av stiftsstyrelsen i något väsentligt avseende företagit någon åtgärd eller gjort sig skyldig till någon försummelse som kan föranleda ersättningsskyldighet mot stiftet.

Rimlig säkerhet är en hög grad av säkerhet, men ingen garanti för att en revision som utförs enligt god revisions sed i Sverige alltid kommer att upptäcka åtgärder eller försummelser som kan föranleda ersättningsskyldighet mot stiftet.

Som en del av en revision enligt god revisions sed i Sverige använder den auktoriserade revisorn professionellt omdöme och har en professionellt skeptisk inställning under hela revisionen. Granskningen av förvaltningen grundar sig främst på revisionen av räkenskaperna. Vilka tillkommande granskningsåtgärder som utförs baseras på den auktoriserade revisorns professionella bedömning och övriga valda revisors bedömning med utgångspunkt i risk och väsentlighet. Det innebär att vi fokuserar granskningen på sådana åtgärder, områden och förhållanden som är väsentliga för verksamheten och där avsteg och överträdelser skulle ha särskild betydelse för stiftets situation. Vi går igenom och prövar fattade beslut, beslutsunderlag, vidtagna åtgärder och andra förhållanden som är relevanta för vårt uttalande om ansvarsfrihet.



Göteborg den 18 maj 2022

Mats Angslycke  
Auktoriserad revisor

Göteborg den 18 maj 2022

Göran Göransson

Olle Björnström

# Årsredovisning 2021

## Prästlönetillgångarna

# Förvaltningsberättelse

## INFORMATION OM VERKSAMHETEN

### HISTORIK

Kyrkan har mycket gamla anor som markägare och redan under medeltiden på 1100- och 1200-talen tillkom de första egendomarna. När Sverige blev kristet bildades församlingar med kyrka och präst. En del av prästens lön skulle bestå i avkastning från mark – jord och skog. I huvudsak var det bönderna som sköt till dessa marker. Bönderna skulle också ta prästen med sig och fara till biskopen och be om lov att få bygga en kyrka. På den mark bönderna tillskjutit skulle det även byggas ett antal laga hus som skulle lämnas till prästen.

Prästlönetillgångarna utgörs av prästlönefond och prästlönefastigheter och de har under århundraden ansetts vara självägande stiftelseliknande rättssubjekt. I samband med relationsändringen mellan kyrka och stat år 2000 har det också klarlagts att prästlönetillgångarna ska förvaltas som självständiga rättssubjekt. I lag har det klarlagts att prästlönetillgångar ska förvaltas av Svenska kyrkan med uppgiften att bidra till de ekonomiska förutsättningarna för Svenska kyrkans förkunnelse.

### ORGANISATION

Prästlönetillgångarna, som består av prästlönefastigheter och prästlönefond, förvaltas enligt 46 kap Kyrkoordningen, av stiftens. Prästlönetillgångarna ska förvaltas så effektivt som möjligt och på ett sådant sätt att de ger bästa möjliga uthålliga totalavkastning. Tillgångarna ska förvaltas på ett etiskt försvarbart sätt i enlighet med kyrkans grundläggande värderingar och naturvårdens och kultur-

miljövårdens intressen ska beaktas i skäligen omfattning.

Från och med den 1 januari 2010 har Stiftsstyrelsen förvaltningsansvaret för prästlönetillgångarna enligt beslut i Stiftsfullmäktige. Stiftsstyrelsen har delegerat de flesta förvaltningsuppgifter till ett egendomsutskott. Egendomsenheten svarar för verkställigheten av utskottets beslut, främst förvaltningsarbetet beträffande jord- och skogsbruk, köp och försäljning av prästlönefastigheter samt kapitalförvaltning.

### ANDELSTAL

När den gemensamma förvaltningen av stiftets prästlönetillgångar bildades den 1 januari 1995 gjordes en beräkning av hur stort värde de olika församlingarna och kyrkliga samfälligheterna tillförde de sammantagna prästlönetillgångarna. Det skapades en total andelstalserie som fördelningsgrund för hur kommande utdelningar skulle fördelas. Denna andelstalserie ligger fast och gäller således framöver. Relationsändringen mellan Svenska kyrkan och staten påverkade inte andelstalsberäkningen. Andelstalen påverkas heller inte av de strukturförändringar som sker genom köp och försäljning av prästlönefastigheterna.

Den 1 januari 2010 övergick dåvarande Åsundens församling och Rommele kyrkliga samfällighet, numera Rommele respektive Ulricehamns pastorat, till Skara stift. Den 1 januari 2018 övergick även Kinnarumma pastorat till Skara stift. Kyrkostyrelsen har beslutat att de prästlönetillgångar som är kopplade till dessa pastorat ska förvaltas av Göteborgs stift även fortsättningsvis och att de överförda pastoraten därmed har kvar sina andelstal hos Göteborgs stift.

## AREALUPPGIFTER (Ha)

	Totalt innehav 2020-12-31	Försäljningar 2021	Förvärv 2021	Totalt innehav 2021-12-31
Produktiv skogsmark	25 796	-191	16	25 621
Impediment	2 681	-31	0	2 650
Jordbruksmark	2 299	-2	20	2 317
Övrig mark	1 057	-5	0	1 052
<b>Summa</b>	<b>31 833</b>	<b>-229</b>	<b>36</b>	<b>31 640</b>

## KÖP OCH FÖRSÄLJNING AV FASTIGHETER

Arbetet med strukturella förändringar av fastighetsinnehavet har fortsatt under 2021. Under året har fast egendom försålts till en köpeskilling av 44 mnkr (0,4). Av detta har realiserats vinster med 42 mnkr (2,5). Från och med 2010 redovisas även försäljning av grus och intrångsersättningar som realisationsresultat. Försäljning av grus har under året inbringat 1,6 mnkr (2,6) och ersättning för intrång 0,1 mnkr (0). I nedanstående tabeller specificeras all fast egendom större än fem ha som sålts respektive köpts under året.

## Förvärvad fast egendom

År	Fastighet	Skog ha	Jord ha	Övr mark ha	Summa ha	Köpeskilling tkr
2017		311	10	147	468	25 146
2018		187	128	21	336	33 300
2019		51	41	5	97	13 388
2020		143	101	0	244	20 707
	<b>Summa 2017-2020</b>	<b>692</b>	<b>280</b>	<b>173</b>	<b>1 145</b>	<b>92 541</b>
2021	Askome 6:5	16	20	0	36	3 200
2021	Förvärv under 5 ha	0	0	0	0	2 014
	<b>Summa 2017-2021</b>	<b>708</b>	<b>300</b>	<b>173</b>	<b>1 181</b>	<b>97 755</b>

## Försåld fast egendom

År	Fastighet	Skog ha	Jord ha	Övr mark ha	Summa ha	Köpeskilling tkr
2017		1 051	14	489	1 554	96 878
2018		1	2	2	5	1 440
2019		0	12	1	13	3 142
2020		0	1	0	1	418
	<b>Summa 2017-2020</b>	<b>1 052</b>	<b>29</b>	<b>492</b>	<b>1 573</b>	<b>101 878</b>
2021	Fässberg 1:52	48	0	0	48	7 125
2021	Djupevik 1:1	143	2	34	179	21 000
2021	Försäljningar under 5 ha	0	0	2	2	15 103
	<b>Summa 2017-2021</b>	<b>1 243</b>	<b>31</b>	<b>528</b>	<b>1 802</b>	<b>145 106</b>

## JORDBRUK OCH ÖVRIGA NYTTJANDERÄTTER

Förvaltningen omfattar sex gårdsarrenden samt ett hundratal sidoarrenden. Göteborgs stifts prästlönetillgångar äger också en hyresfastighet i centrala Göteborg. Hyresfastigheten består av såväl bostäder som lokaler. Prästlönetillgångarna arbetar för att renovera fastigheten och genomföra tillbyggnad av ytterligare våningsplan, vilket kräver en detaljplan. Göteborgs stads planarbete startade under 2019 och har fortsatt under 2021.

Glostorps Gård köptes under 2018 i samband med en konkurs. Konkursboet bestod av djurlager, lager och pågående drift. För att hantera detta under rådande förhållanden uppläts byggnaderna och marken till en extern nyttjare som också köpte djurlager och lager. Nyttjaren försattes i rekonstruktion under våren 2020, dennes konkurs påbörjades och nyttjaren flyttade ifrån gården i slutet av året. Göteborgs stifts prästlönetillgångar har under 2021 bedrivit växtodling i egen regi, med hjälp av maskinstationer. Jordbruk och övriga nyttjanderätter inklusive hyreshus benämns som ”Jord” i efterföljande flerårsöversikt och noter.

## SKOGSBRUK

2021 års avverkning har uppgått till 150 000 m<sup>3</sup>fub (fastkubikmeter) försålt rundvirke. Av dessa har 60 000 m<sup>3</sup>fub varit leveransvirke och 90 000 avverkningsuppdrag/leveransrotköp. Årets försålda ved uppgick till cirka 79 mnkr. Ungskogsröjning har utförts på cirka 800 ha och gallring på cirka 600 ha. Under 2021 nyplanterades 500 000 plantor och 30 ha föryngrades genom sådd. Andelen föryngring med hjälp av sådd, företrädesvis tallfrö, har ökat och val av föryngringsmetod samt trädslag sker alltmer efter de ståndortsförutsättningar som råder. Skogsvårdsavsättning har gjorts med 4,3 mnkr vilket avser framtida markberedning, plantering och dikning. Nedlagda kostnader för vägunderhåll har under året uppgått till 3 mnkr. Investeringar i och nybyggnation av vägar är en viktig del i att underlätta driften av, och tillgängligheten till, prästlönetillgångarnas fastigheter. Genom nybyggnation kan avstånden för skogsmaskinerna för att transportera skogsråvaran kortas samt markskador och drivmedelsåtgång minskas. Under 2021 har genomförda väginvesteringar uppgått till 787 tkr.

Förvaltningen har med hjälp av Skogforsk tagit fram en rapport som redogör för climateffekten av förvaltningens skogsbruk under året. Årets avverkade volym understiger den totala tillväxten med cirka 3 000 m<sup>3</sup>sk (skogskubikmeter) vilket medför att ytterligare 4 000 ton koldioxid har lagrats i den stående skogen. Det totala virkesförrådet lagrar cirka 6,4 miljoner ton koldioxid.

Virkesmarknaden har under 2021 präglats av höga priser och stor efterfrågan. Resultatet överstiger budgeterat resultat då förvaltningen har dragit fördel av den

goda efterfrågan och sålt större volym än budgeterat till en högre ersättning än budgeterat. Skogsbruk benämns ”Skog” i efterföljande flerårsöversikt och noter.

## KRAFT

Torps vattenkraftstation har under 2021 sålts till Naturvårdsverket, för att i ett senare skede avvecklas. Det finns inga garantier eller förpliktelser från Prästlönetillgångarnas sida kopplat till försäljningen givet avvecklingsbeslutet. Vidare bedrivs verksamhet i två vindkraftverk i Munkedals kommun. Det ena ägs av Göteborgs stifts prästlönetillgångar med en andel om 99 procent och Göteborgs stift med en andel om en procent. Det andra verket ägs av Stiftsvinden 1, Göteborg ekonomisk förening. Prästlönetillgångarnas ägarandel i Stiftsvinden 1 är cirka 40 procent. Under året har arbetet med att undersöka lämpliga marker för produktion av solenergi intensifierats.

## PRÄSTLÖNEFOND

Börsåret 2021 har till stor del präglats av en stark aktiemarknad och fortsatt låga räntor. Det har i rådande lågräntemiljö varit svårt att generera avkastning från räntemarknaden. Den del av portföljen som utgörs av ränteplaceringar har därför till viss del placerats på det så kallade kyrkkontot, vilket är att betrakta som en lågriskplacering utan inlåsnings effekter. Aktiemarknaden har fortsatt att framstå som ett attraktivt alternativ och har utvecklats mycket positivt sedan den kraftiga nedgången under våren 2020. För prästlönetillgångarna har utvecklingen för värdepappersportföljen inneburit en realiserad avkastning om 51 mnkr (8) avseende handel med värdepapper och löpande avkastning såsom utdelningar. Den nordiska delen av portföljen har avkastat 30,4 procent och den utländska 27,5 procent.

Totalt realiserat resultat i portföljen uppgår till 74 mnkr (67) i förhållande till bokförda värden. Per balansdagen var 69 procent (73) av värdepappersportföljen placerad i aktiefonder och 31 procent (27) i räntebärande och alternativa placeringar. Inflationen mätt i konsumentprisindex har under året varit 3,9 procent och värdesäkring av prästlönefondskapitalet har därför skett med 11 mnkr. SEB, som anlitas av prästlönetillgångarna för rådgivande förvaltning, har gjort en genomlysning av portföljen per 2021-12-31 med avseende på etisk och hållbar förvaltning. Genomlysningen bekräftade att alla innehav är i linje med den av stiftsfullmäktige beslutade placeringspolicyen.

På grund av höga priser och gällande konsolideringsregler har delar av värdepappersportföljens övervärden succesivt realiserats under 2021, för att kunna utgöra utdelningsbara medel framöver. Prästlönefond benämns ”Fond” i efterföljande flerårsöversikt och noter. Uppgifter om anskaffnings- och marknadsvärden avseende prästlönefondens aktier och övriga värdepapper framgår av not 14.

## SKOGSCERTIFIERING OCH MILJÖ

Det finns en övergripande miljöpolicy för Göteborgs stift. Göteborgs stift har fastställt en naturvårdspolicy för skogsbruk och hela skogsinnehavet är ”dubbelcertifierat”. Extern revision genomförs årligen genom DNV GL samt att en intern revision av genomförda trakter genomförs. Inga allvarliga avvikelser rapporterades och de mindre avvikelser som framkom hanteras enligt det arbetssätt för hantering av avvikelser som finns inom förvaltningen och certifieringsystemet. Under hösten 2021 genomfördes utbildning för avtalsentreprenörerna inom naturvårdshänsyn, målbilder och certifieringsregler. Enligt certifieringsreglerna ska markägaren avsätta minst fem procent av den produktiva skogsmark-sarealen för naturvårdsändamål. Idag uppgår den frivilliga avsättningen till naturvårdsändamål till åtta procent av den produktiva skogsmarken. Under 2021 inleddes också arbetet med hjälp av en extern planläggare, med att uppdatera skogsbruksplaner omfattande cirka 7 000 hektar inom det södra distriktet.





# RESULTAT OCH STÄLLNING

Förvaltningen av Göteborgs stifts prästlönetillgångar har 2021 gett ett resultat av 136 mnkr inklusive realisationsvinster avseende försålda fastigheter om 42 mnkr. Realisationsvinsten vid försäljning av fast egendom får inte delas ut utan ska läggas till prästlönefondens kapital. Detsamma gäller allframtidsupplåtelser och försäljning av grus. Återföring av periodiseringsfond har gjorts med 1,3 mnkr och en ny avsättning har gjorts med 4 mnkr. Årets skattekostnad har därmed blivit 3,9 mnkr. Värdesäkring av prästlönefondens kapital enligt kyrkoordningens 46:e Kapitel 11§ har skett med 11 mnkr motsvarande KPI-utvecklingen under året.

Årets förändring av utdelningsbart resultat uppgår till 84 mnkr. Totalt finns ett ackumulerat utdelningsbart resultat om 123 mnkr.

För närvarande är skattesatsen för juridiska personer 20,6 procent. En framtida upplösning av nuvarande obeskattade reserver om 31 mnkr innebär en skattekostnad på 6,4 mnkr och en ökning av det utdelningsbara resultatet med 24,6 mnkr.

## ÅRETS RESULTAT I RELATION TILL BUDGETERAT RESULTAT (tkr)

	<b>Utfall</b>	<b>Budget</b>
	<b>2021</b>	<b>2021</b>
Skog	42 167	27 111
Jord	1 873	2 400
Fond	50 019	3 910
Kraft	809	172
Realisationsresultat fastigheter	41 575	E/T
<b>Årets resultat</b>	<b>136 443</b>	<b>33 593</b>
<b>Beräkning av utdelningsbart resultat</b>		
Värdesäkring	-10 887	-3 500
Avgår realisationsresultat fastigheter	-41 575	E/T
<b>Utdelningsbart resultat</b>	<b>83 981</b>	<b>30 093</b>
<b>Varav bokslutsdispositioner och skatt:</b>		
Avskrivningar utöver plan	0	0
Återföring periodiseringsfond	1 300	1 300
Avsättning periodiseringsfond	-4 000	-1 800
Skattekostnad	-3 892	-2 758
<b>Summa bokslutsdispositioner och skatt</b>	<b>-6 592</b>	<b>-3 258</b>
<b>Totalt obeskattade reserver</b>		
Avsatt till periodiseringsfond	18 900	E/T
Avskrivningar utöver plan	12 100	E/T
Uppskjuten skatt (20,6%)	-6 386	E/T
Eget kapitalandel (79,4%)	24 614	

## FLERÅRSÖVERSIKT

	2021	2020	2019	2018	2017
Rörelsens intäkter, mnkr	190	76	85	78	113
Varav resultat vid avyttring av prästlönefastigheter, mnkr	42	3	5	3	34
Årets resultat, mnkr	136	30	41	40	69
Förslag till utdelning, mnkr	70	37	30	30	30
Balansomslutning per bokslutsdag, mnkr	1 280	1 180	1 179	1 168	1 156

## NYCKELTAL

### Vinstmarginal (%)

Vinstmarginal, Skog	58	43	51	54	47
Vinstmarginal, Jord	41	-6	44	71	52
Vinstmarginal, Kraft	34	5	42	55	50

### Direktavkastning (%)

Direktavkastning, Skog	2,1	1,2	1,7	1,7	1,6
Direktavkastning, Jord	1,3	-0,2	1,9	2,1	1,8
Direktavkastning, Kraft	10,8	0,7	8,4	11,3	7,1
Direktavkastning, Fond <sup>2</sup>	1,4	1,5	1,1	1,0	1,0

<i>Direktavkastning förvaltade tillgångar</i>	<b>2,0</b>	<b>1,1</b>	<b>1,7</b>	<b>1,7</b>	<b>1,6</b>
---	------------	------------	------------	------------	------------

### Totalavkastning (%)

Totalavkastning, Skog	2	24	1	-2	6
Totalavkastning, Jord	-2	25	12	-9	11
Totalavkastning Kraft	50	1	-29	11	7
Totalavkastning, Fond	16	6	14	-2	5

<i>Totalavkastning förvaltade tillgångar</i>	<b>4</b>	<b>22</b>	<b>3</b>	<b>-2</b>	<b>6</b>
--	----------	-----------	----------	-----------	----------

### Schabloniserade marknadsvärden för förvaltade tillgångar,<sup>1</sup>mnkr

Skog	2 274	2 304	1 820	1 829	1 878
Jord	290	294	221	190	195
Kraft	17	21	21	31	31
Fond	413	318	314	282	314
<i>Summa marknadsvärden, mnkr</i>	<b>2 994</b>	<b>2 937</b>	<b>2 376</b>	<b>2 332</b>	<b>2 418</b>

### Nyckeltalsdefinitioner:

**Vinstmarginal (%):** Uppgiften beräknas som rörelseresultat, exklusive realisationsresultat och avskrivningar, dividerat med rörelsens intäkter.

**Direktavkastning (%):** Uppgiften beräknas som rörelseresultat, exklusive realisationsresultat och avskrivningar, dividerat med genomsnittligt marknadsvärde på förvaltade tillgångar.

**Totalavkastning (%):** Uppgiften beräknas som rörelseresultat, inklusive realisationsresultat och avskrivningar, plus värdeutveckling under året dividerat med genomsnittligt marknadsvärde på förvaltade tillgångar.

1.) Schabloniserade marknadsvärden för jord och skog beräknas som taxeringsvärdet x 1,33. I taxeringsvärdena har hänsyn ej tagits till årets köp och försäljningar då dessa värden erhålles först året efter händelsen. Från och med 2019 används samma princip för vindkraftverk.

2.) Från och med 2016 exkluderas realisationsresultat från värdepapper.

## VÄSENTLIGA HÄNDELSE R UNDER RÄKENSKAPSÅRET

Den sedan tidigare pågående tvisten med nyttjaren av Glostorps Gård har avslutats under året. Nyttjaren är försatt i konkurs och konkursförfarandet har ännu inte avslutats.

Under året har det bedrivits ett aktivt arbete med Prästlönetillgångarnas fastighetsförvaltning. Efter dialog och förhandling har Prästlönetillgångarna sålt Torps kraftstation i Örekilsälven till Naturvårdsverket. Naturvårdsverket har för avsikt att på sikt riva ut kraftstationen och dammen för att möjliggöra bättre vandringsvägar för fisk samt skapa ett mer naturliknande vattenflöde i vattendraget.

Pandemin har under 2021 fortsatt att påskynda införandet av arbetssätt där möten i allt högre utsträckning sker med hjälp av digitala mötesplattformar. Virkesmarknaden har fortsatt att påverkas positivt med höga virkespriser drivet av ökad efterfrågan. Prästlönetillgångarna har följt de rekommendationer som Folkhälsomyndigheten gett och de tillämpningar som Göteborgs stift beslutat.

Årets resultat överstiger budgeterat resultat väsentligt. Flera faktorer har påverkat den positiva avvikelsen. För verksamhetsområdet Skog har det varit höga virkespriser och som en följd av detta har även större volymer sålts. För verksamhetsområdet Fond har aktiemarknaden utvecklats mycket positivt och på grund av det samt gällande konsolideringsregler har delar av värdepappersportföljens övervärden succesivt realiserats. Flera större fastighetsförsäljningar har bidragit till ett betydande realisationsresultat avseende fastigheter.

## FINANSIELLA INSTRUMENT

Göteborgs stifts prästlönetillgångar gör regelbundet en översyn av sina riktlinjer för finansiella instrument. Stiftets riktlinjer för kapitalförvaltningen regleras i en

av stiftsfullmäktige fastställd placeringspolicy. Gällande placeringspolicy innehåller kriterier för placeringsval, avkastningsmål, etiska regler samt övriga regler för portföljsammansättning. Placeringspolicyn ska omprövas vartannat år eller oftare i de fall viktiga förutsättningar förändrats. Vid utgången av 2021 hade prästlönefondens värdepappersinnehav ett marknadsvärde om 324 mnkr (267). Inga kortfristiga placeringar innehades.

## FRAMTIDA UTVECKLING

Ett fortsatt arbete kommer att ske beträffande strukturfrågor för fastigheter. Utförsäljning av mindre skiften kommer att fortsätta för att finansiera framtida förvärv med mer rationella brukningsenheter. Det kommer också att bedrivas ett fortsatt arbete avseende möjligheterna att avyttra mark för att användas till bebyggelse.

Prästlönetillgångarnas verksamhet följer den plan som egendomsutskottet antagit för mandatperioden. En ny plan kommer tas fram inför kommande mandatperiod. Planen anger att utöka riskspridning och avkastningsmöjligheter genom allokering mellan olika tillgångar. Alternativ som lyfts fram i planen är att omallokera från ränteplaceringar till investeringar i hyreshus, jordbruksfastigheter eller kraft eftersom bedömningen är att ränteavkastningen är mycket låg.

## TILLSTÅNDS- ELLER ANMÄLNINGSPLIKTIG VERKSAMHET ENLIGT MILJÖBALKEN

Prästlönetillgångarna producerar förnybar el genom ett vind- och ett vattenkraftverk, men bedriver i övrigt ingen, enligt miljöbalken, tillstånds- eller anmälningspliktig verksamhet. Markupplåtelse sker till olika verksamheter, exempelvis vindkraft. Länsstyrelsen ska pröva att dessa etableringar är lämpliga ur miljösynpunkt.

## FÖRSLAG TILL VINSTDISPOSITION (tkr)

Balanserad vinst från föregående år	39 063
Tillkommer redovisat årsresultat enligt balansräkningen	83 981
<b>SUMMA</b>	<b>123 044</b>

Stiftsstyrelsen föreslår att vinstmedlen disponeras på följande sätt:

att till församlingar/pastorat utdela	35 000
att till nationell nivå utdela	35 000
att återstående medel överföres i ny räkning	53 044
<b>SUMMA</b>	<b>123 044</b>

En långsiktigt, jämn utdelningsnivå eftersträvas. För verksamhetsåren 2009–2012 har 24 mnkr utdelats för respektive år och för 2013–2014 har den årsvisa utdelningen varit 28 mnkr. Från och med 2015 har utdelningen varit 30 mnkr. Balanserade vinstmedel ska ökas stegvis för att kunna användas som buffert under de verksamhetsår då resultatet understiger eftersträvad utdelningsnivå. På så vis kan en jämn utdelningsnivå upprätthållas.

Till följd av gällande konsolideringsregler höjs den långsiktiga utdelningsnivån om 30 mnkr tillfälligt till 37 mnkr respektive 70 mnkr avseende 2020 och 2021 års resultat. Konsolideringsreglerna innebär att prästlönetillgångarna vid varje tidpunkt för årsbokslut får ansamlas vinstmedel till ett belopp som högst motsvarar ett genomsnitt av årets resultat över fem år från fastighetsförvaltningen plus ett belopp som motsvarar 40 procent av bundet prästlönefondskapital (där realiserat resultat från värdepapper ingår i den ansamlade vinsten).

# RESULTATRÄKNING

	Not	2021	2020
<b>Rörelsens intäkter</b>	2		
Intäkter prästlönefastigheter	3, 6	98 242	65 869
Intäkter prästlönefond	4	50 684	7 875
Resultat vid avyttring av prästlönefastigheter		41 575	2 553
Förändring av lager		-119	47
<b>Summa rörelsens intäkter</b>		<b>190 382</b>	<b>76 344</b>
<b>Rörelsens kostnader</b>			
Kostnader för varor, material och vissa köpta tjänster		-24 894	-21 895
Kostnader för inhyrd personal	5	-9 213	-8 663
Övriga externa kostnader	7	-10 696	-12 160
Av- och nedskrivning av materiella anläggningstillgångar		-3 628	-3 545
<b>Summa rörelsens kostnader</b>		<b>-48 431</b>	<b>-46 263</b>
<b>RÖRELSERESULTAT</b>	2	<b>141 951</b>	<b>30 081</b>
<b>Resultat från finansiella investeringar</b>			
Övriga ränteintäkter och liknande resultatposter	8	1 084	364
<b>Resultat efter finansiella poster</b>		<b>143 035</b>	<b>30 445</b>
Bokslutsdispositioner	9	-2 700	2 000
Skatt på årets resultat	10	-3 892	-2 331
<b>ÅRETS RESULTAT</b>		<b>136 443</b>	<b>30 114</b>

Prästlönefastigheter och prästlönefonder ska förvaltas av Svenska kyrkan såsom självständiga förmögenheter. Endast avkastningen får användas för ändamålet. Resultaträkningen ovan är utformad för att följa god redovisningssed. Det redovisade resultatet är inte i sin helhet disponibelt för ändamålet. Enligt lag och kyrkoordning ska kapitalisering ske enligt nedan.

	2021	2020
Årets resultat enligt resultaträkningen	136 443	30 114
Värdesäkring enligt KO 46:11	-10 887	-1 314
Omföring av realisationsresultat för fastighet i förhållande till anskaffningsvärde, enligt KO 46:10	-41 575	-2 553
<b>Årets disponibla resultat</b>	<b>83 981</b>	<b>26 247</b>

# BALANSRÄKNING

TILLGÅNGAR	Not	2021-12-31	2020-12-31
<b>Anläggningstillgångar</b>			
Materiella anläggningstillgångar			
Prästlönefastigheter	11, 12	792 364	792 115
Pågående nyanl. och förskott avs. materiella anl.tillgångar	13	3 066	4 433
		<hr/>	<hr/>
		795 430	796 548
Finansiella anläggningstillgångar			
Prästlönefondsmedel	14	312 910	260 698
		<hr/>	<hr/>
		312 910	260 698
<b>Summa anläggningstillgångar</b>		<b>1 108 340</b>	<b>1 057 246</b>
<b>Omsättningstillgångar</b>			
Varulager			
		511	631
Kortfristiga fordringar			
Kundfordringar		7 112	12 656
Övriga fordringar		42 326	8 994
Aktuella skattefordringar		0	1 081
Förutbetalda kostnader och upplupna intäkter	15	6 843	6 236
		<hr/>	<hr/>
		56 281	28 967
Kassa och bank	16	114 397	92 996
<b>Summa omsättningstillgångar</b>		<b>171 189</b>	<b>122 594</b>
<b>SUMMA TILLGÅNGAR</b>		<b>1 279 529</b>	<b>1 179 840</b>
<hr/>			
EGET KAPITAL OCH SKULDER			
<b>Eget kapital</b>			
Bundet eget kapital			
Prästlönefastighetskapital		792 364	792 115
Prästlönefondskapital		312 910	260 698
Fritt eget kapital			
Balanserat resultat		39 063	49 816
Årets disponibla resultat		83 981	26 247
		<hr/>	<hr/>
<b>Summa eget kapital</b>		<b>1 228 319</b>	<b>1 128 876</b>

	<b>Not</b>	<b>2021-12-31</b>	<b>2020-12-31</b>
<b>Obeskattade reserver</b>	17	<b>31 000</b>	<b>28 300</b>
<b>Avsättning skogsvård</b>	18	<b>4 325</b>	<b>5 020</b>
<b>Kortfristiga skulder</b>			
Leverantörsskulder		4 580	5 204
Aktuella skatteskulder		486	0
Övriga skulder		4 390	3 803
Upplupna kostnader och förutbetalda intäkter	19	6 429	8 637
<b>Summa kortfristiga skulder</b>		<b>15 885</b>	<b>17 644</b>
<hr/>			
<b>SUMMA EGET KAPITAL OCH SKULDER</b>		<b>1 279 529</b>	<b>1 179 840</b>



# EGET KAPITAL

Det egna kapitalet i prästlönetillgångarna är uppdelat i bundet kapital (sådant kapital som inte får användas för utdelning) och fritt eget kapital. Det i resultaträkningen redovisade resultatet är inte i sin helhet disponibelt för utdelning vilket beaktas vid redovisningen av det egna kapitalet enligt räkningen nedan.

FÖRÄNDRING AV EGET KAPITAL	Bundet eget kapital		Fritt eget kapital	
	Prästlönefastighetskapital	Prästlönefondskapital	Balanserat resultat	Disponibelt årsresultat
<b>Ingående balans 2020-01-01</b>	<b>773 884</b>	<b>275 062</b>	<b>48 663</b>	<b>31 153</b>
Omföring av föregående års resultat			31 153	-31 153
Köp prästlönefastigheter	21 899	-21 899		
Försäljning prästlönefastigheter, bokf. värde	-123	123		
Omföring avskrivning byggnader och inventarier	-3 545	3 545		
Omföring nedskrivning byggnader och inventarier	0	0		
Årets resultat				30 114
<i>Avsättning till bundet eget kapital:</i>				
Omföring av realisationsvinst (förlust) fastighet		2 553		-2 553
Värdesäkring enligt KO 46:11		1 314		-1 314
<i>Utdelning:</i>				
Utdelning till församling/pastorat			-15 000	
Utdelning till nationell nivå			-15 000	
<b>Utgående balans 2020-12-31</b>	<b>792 115</b>	<b>260 698</b>	<b>49 816</b>	<b>26 247</b>
<b>Ingående balans 2021-01-01</b>	<b>792 115</b>	<b>260 698</b>	<b>49 816</b>	<b>26 247</b>
Omföring av föregående års resultat			26 247	-26 247
Köp prästlönefastigheter	6 292	-6 292		
Försäljning prästlönefastigheter, bokf. värde	-2 415	2 415		
Omföring avskrivning byggnader och inventarier	-3 628	3 628		
Omföring nedskrivning byggnader och inventarier	0	0		
Årets resultat				136 443
<i>Avsättning till bundet eget kapital:</i>				
Omföring av realisationsvinst (förlust) fastighet		41 575		-41 575
Värdesäkring enligt KO 46:11		10 886		-10 887
<i>Utdelning:</i>				
Utdelning till församling/pastorat			-18 500	
Utdelning till nationell nivå			-18 500	
<b>Utgående balans 2021-12-31</b>	<b>792 364</b>	<b>312 910</b>	<b>39 063</b>	<b>83 981</b>



# KASSAFLÖDESANALYS

<b>Den löpande verksamheten</b>	<b>2021</b>	<b>2020</b>
Rörelseresultat	141 951	30 081
Justeringar för poster som inte ingår i kassaflödet		
Av- och nedskrivningar	3 628	3 545
Ökning(+)/minskning(-) av avsättningar	-695	1 223
Nedskrivn(+)/återföring nedskrivn(-) värdepapper fonden	0	-8 463
Resultat vid försäljning av anläggningstillgångar	-86 369	3 439
Övriga poster som inte ingår i kassaflödet	1	-1
Erhållen ränta	1 046	1 216
Erhållen utdelning	38	118
Erlagd ränta	0	-970
Betald skatt avseende näringsverksamhet	-2 325	-4 296
<b>Kassaflöde från den löpande verksamheten före förändring av rörelsekapital</b>	<b>57 275</b>	<b>25 892</b>
Kassaflöde från förändring i rörelsekapital		
Minskning(+)/ökning(-) av varulager	119	-47
Minskning(+)/ökning(-) av kortfristiga fordringar	4 460	2 016
Ökning(+)/minskning(-) av kortfristiga skulder	-2 246	2 125
<b>Kassaflöde från den löpande verksamheten</b>	<b>59 608</b>	<b>29 986</b>
<b>Finansieringsverksamheten</b>		
Upptagna lån	0	0
Amortering av lån	0	0
<b>Kassaflöde från finansieringsverksamheten</b>	<b>0</b>	<b>0</b>

<b>Prästlönetillgångar</b>	<b>2021</b>	<b>2020</b>
Prästlönefastigheter		
Förvärv av materiella anläggningstillg. exkl. prästlönefastigheter	-105	-1 046
Förvärv av prästlönefastigheter	-4 820	-21 780
Försäljning av prästlönefastigheter	43 990	2 557
Prästlönefondsmedel		
Förvärv av finansiella anläggningstillg. prästlönefond	-75 475	-15 596
Försäljning av finansiella anläggningstillg. prästlönefond	105 761	6 048
Ökning(-)/Minskning(+) av likvida medel inom prästlönefonden	-73 635	21 289
Ökning(-)/Minskning(+) av övriga poster inom prästlönefonden	3 077	-120
<b>Kassaflöde från prästlönetillgångar</b>	<b>-1 207</b>	<b>-8 648</b>
<b>Kassaflöde före utdelning</b>	<b>58 401</b>	<b>21 338</b>
Utdelning till församlingar/pastorat och stift	-37 000	-30 000
<b>Årets kassaflöde</b>	<b>21 401</b>	<b>-8 662</b>
Likvida medel vid årets början	92 996	101 658
<b>Likvida medel vid årets slut</b>	<b>114 397</b>	<b>92 996</b>
<b>Specifikation av likvida medel vid årets slut</b>		
Kassa och bank	114 397	92 996
Kortfristiga placeringar	0	0
	<b>114 397</b>	<b>92 996</b>



# TILLÄGGSUPPLYSNINGAR

## Not 1. Redovisnings- och värderingsprinciper

Prästlönetillgångarnas årsredovisning har upprättats enligt årsredovisningslagen (1995:1554) och Bokföringsnämndens BFNAR 2012:1 Årsredovisning och koncernredovisning (K3). Vidare tillämpas rekommendationer utgivna av Kyrkostyrelsens redovisningsråd för Svenska kyrkan (KRED). Redovisningsprinciperna är oförändrade jämfört med föregående år, om inget annat anges.

### Intäktsredovisning

Intäkter redovisas till det verkliga värde av vad som erhållits eller kommer att erhållas och som är för egen räkning.

Försäljning av varor redovisas vid leverans av produkter till kunden, i enlighet med försäljningsvillkoren. Försäljning redovisas netto efter moms, rabatter och kursdifferenser vid försäljning i utländsk valuta.

Virkesintäkter redovisas enligt följande:

Leveransvirke	i den period virket levererats till köparen
Avverkningsuppdrag	i den period virkets inmätts
Leveransrotköp	vid kontraktstillfället
Rotposter	vid kontraktstillfället

Övriga intäkter som intjänats intäktsredovisas enligt följande:

Arrende- och hyresintäkter	i den period uthyrningen avser
Ränteintäkter	i enlighet med effektiv avkastning
Erhållen utdelning	när rätten att erhålla utdelning bedöms som säker

Bidrag redovisas enligt följande:

Bidrag intäktsredovisas efter hand som villkor som är förknippade med bidragen uppfylls. Bidrag till anläggningstillgångar har reducerat anskaffningsvärdet på anläggningstillgångarna.

### Leasing

All leasing, både när prästlönetillgångarna är leasetagare och leasegivare, redovisas som operationell leasing dvs. leasingavgifterna, inklusive en första förhöjd avgift, redovisas som kostnad/intäkt linjärt över leasingperioden. Uppgifterna om avgifter i noten är redovisade i nominella belopp. Med leasingperiod avses den period som leasetagaren har avtalat att leasa en tillgång.

### Inkomstskatt

Prästlönetillgångarna beskattas sedan inkomståret 2014 som en inskränkt skattskyldig stiftelse. Endast inkomst

av näringsverksamhet och innehav av fastighet beskattas. Kapitalvinster och andra inkomster som inte kommer från näringsverksamhet är alltid skattefria förutsatt att villkoren för inskränkt skattskyldighet är uppfyllda.

Aktuella skatter värderas utifrån de skattesatser och skatteregler som gäller på balansdagen. Uppskjutna skatter värderas utifrån de skattesatser och skatteregler som är beslutade före balansdagen.

Uppskjuten skattefordran avseende underskottsavdrag eller framtida skattemässiga avdrag redovisas i den utsträckningen det är sannolikt att avdraget kan avräknas mot överskott vid framtida beskattning.

Fordringar och skulder nettoredovisas endast när det finns legal rätt till kvittning.

Aktuell skatt, liksom i förekommande fall, förändringar i uppskjuten skatt, redovisas i resultaträkningen om inte skatten är hänförlig till en händelse eller transaktion som redovisas direkt i eget kapital, då skatteeffekten redovisas där.

### Materiella anläggningstillgångar

Materiella anläggningstillgångar är en fysisk tillgång som innehas för att bedriva näringsverksamhet (ge ekonomiska fördelar/kassaflöde).

Materiella anläggningstillgångar redovisas till anskaffningsvärde minskat med avskrivningar. I anskaffningsvärdet ingår utgifter som direkt kan hänföras till förvärvet av tillgången. Bidrag som avser förvärv av materiell anläggningstillgång reducerar tillgångens anskaffningsvärde.

I samband med övergången till K3 delades vissa av prästlönetillgångarnas materiella anläggningstillgångar upp i komponenter. När en komponent i en anläggningstillgång byts ut, utrangeras eventuell kvarvarande del av den gamla komponentens bokförda värde och den nya komponentens anskaffningsvärde aktiveras.

Realisationsvinster respektive realisationsförluster vid avyttring av prästlönefastighet redovisas på separat rad under rörelsens intäkter. Som avyttring av prästlönefastighet räknas även allframtidsupplåtelser av nyttjanderätt, servitut eller annat intrång där erhållen ersättning avser att täcka en på fastigheten bestående värdenedgång. Övriga realisationsvinster respektive realisationsförluster avseende anläggningstillgång redovisas som "Övrig rörelseintäkt" respektive "Övrig rörelsekostnad".

Materiella anläggningstillgångar skrivs av systematiskt över tillgångens bedömda nyttjandeperiod. När till-

gångarnas avskrivningsbara belopp fastställs, beaktas i förekommande fall tillgångens restvärde. Linjär avskrivningsmetod används för övriga typer av materiella tillgångar. Mark har obegränsad nyttjandeperiod och skrivs inte av.

Följande avskrivningstider tillämpas:

Markanläggning	10-20 år
Bostadsbyggnad och hyreshusbyggnad	50-100 år
Ekonomibyggnad	10-30 år
Vindkraftverk	20 år
Övriga mark- och byggnadsinventarier	10-20 år

När det finns en indikation på att en materiell anläggningstillgångs värde har minskat, görs en prövning av nedskrivningsbehov. För tillgångar som tidigare skrivits ner görs per varje balansdag en prövning över om återföring bör göras.

#### Finansiella instrument

Finansiella instrument redovisas i enlighet med reglerna i K3, kapitel 11, vilket innebär att värdering sker utifrån anskaffningsvärdet.

Finansiella instrument som redovisas i balansräkningen inkluderar värdepapper, kundfordringar och övriga fordringar, kortfristiga placeringar, leverantörsskulder och låneskulder. Instrumenten redovisas i balansräkningen när prästlönetillgångarna blir part i instrumentets avtalsmässiga villkor. Finansiella tillgångar tas bort från balansräkningen när rätten att erhålla kassaflöden från instrumentet har löpt ut eller överförs och prästlönetillgångarna har överfört i stort sett alla risker och förmåner som är förknippade med äganderätten. Finansiella skulder tas bort från balansräkningen när förpliktelserna har reglerats eller på annat sätt upphört.

#### Prästlönefondsmedel – övriga långfristiga värdepappersinnehav

Innehaven innehas på lång sikt och redovisas inledningsvis till anskaffningsvärde. I efterföljande redovisning värderas posten fortsatt i enlighet med lägsta värdets princip till det lägsta av anskaffningsvärde eller marknadsvärdet på balansdagen.

#### Prästlönefondsplaceringar

Prästlönefondsmedel utgör en separat förvaltd tillgångsmassa, motsvarande förvaltningens bundna prästlönefondskapital, där insättningar och uttag ur värdepappersportföljen sker i samband med köp och försäljning av prästlönefastigheter. Samtliga tillgångar och eventuella fondlikvidskulder som är relaterade till portföljen redovisas på raden Prästlönefondsmedel i balansräkningen. Prästlönefondsmedlen förvaltas långsiktigt och redovisas som anläggningstillgång. Avkastningen från prästlönefondsmedlen redovisas på separat rad under verksamhetens intäkter.

För de noterade värdepapper som ingår i prästlönefondsmedlen sker en kollektiv värdering. Det innebär att vid prövning av nedskrivningsbehov avräknas realiserade förluster mot realiserade vinster inom portföljen.

#### Kundfordringar och övriga fordringar

Fordringar redovisas som omsättningstillgångar med undantag för poster med förfallodag mer än tolv månader efter balansdagen, vilka klassificeras som anläggningstillgångar. Fordringar tas upp till det belopp som förväntas bli inbetalt efter avdrag för individuellt bedömda osäkra fordringar.

#### Kortfristiga placeringar

Värdepapper som är anskaffade med avsikt att innehas kortsiktigt redovisas inledningsvis till anskaffningsvärde och i efterföljande värderingar i enlighet med lägsta värdets princip till det lägsta av anskaffningsvärde och marknadsvärde.

#### Låneskulder och leverantörsskulder

Låneskulder och leverantörsskulder redovisas initialt till anskaffningsvärde efter avdrag för transaktionskostnader. Skiljer sig det redovisade beloppet från det belopp som ska återbetalas vid förfallotidpunkten periodiseras mellan skillnaden som räntekostnad över lånets löptid med hjälp av instrumentets effektivränta. Härigenom överensstämmer vid förfallotidpunkten det redovisade beloppet och det belopp som ska återbetalas.

#### Avsättningar

Med avsättningar avses förpliktelse på balansdagen som är säkra eller sannolika till sin förekomst men ovissa till belopp eller till den tidpunkt då de ska infrias. Avsättning redovisas med det belopp som motsvarar den bästa uppskattningen av den utbetalning som krävs för att reglera åtagandet.

#### Kassaflödesanalys

Kassaflödesanalysen upprättas enligt indirekt metod och visar prästlönetillgångarnas in- och utbetalningar uppdelade på löpande verksamhet, investeringsverksamhet, finansieringsverksamhet samt förvaltd prästlönetillgångar. Det redovisade kassaflödet omfattar endast transaktioner som medfört in- eller utbetalningar. Som likvida medel klassificeras rörelsemedel bestående av kassamedel, disponibla tillgodohavanden hos banker och andra kreditinstitut, kyrkkontot samt kortfristiga likvida placeringar som är noterade på en marknadsplats.

#### Eget kapital och lämnad utdelning

Eget kapital delas in i bundet och fritt eget kapital.

#### Bundet eget kapital

Bundet eget kapital utgörs av Prästlönefastighetskapital och Prästlönefondskapital. Vid försäljning av prästlönefastighet tillförs prästlönefondskapitalet ett belopp motsvarande erhållen köpeskilling. Detta uppnås genom omföringar inom eget kapital, enligt Eget kapital i egen

räkning. Prästlönefondskapitalet värdesäkras årligen, genom en kapitalisering som tas av avkastningen, för att trygga att kapitalet inte urholkas på grund av inflation. Vid köp av prästlönefastighet förs ett belopp motsvarande köpeskillingen om från prästlönefondskapital till prästlönefastighetskapital.

#### Fritt eget kapital

Fritt eget kapital utgörs av balanserade medel och årets resultat justerat för omföringar till/från bundet eget kapital samt lämnad utdelning.

#### Utdelning

Av Stiftsfullmäktige beslutad utdelning redovisas direkt mot fritt eget kapital.

#### Uppskattningar och bedömningar

Vid upprättandet av årsredovisningen krävs att kvalificerade uppskattningar och bedömningar görs för redovisningsändamål. Dessa kan påverka såväl resultaträkning och balansräkning som tilläggsinformation som lämnas i de finansiella rapporterna. Dessutom görs bedömningar vid tillämpningen av aktuella redovisningsprinciper.

#### Värdering av kundfordringar

Värdering av osäkra kundfordringar sker individuellt baserat på bedömd betalningsförmåga.

#### Förekomsten av eventalförpliktelser

Göteborgs stifts prästlönetillgångar är avtalspart i ett flertal avtal av varierande karaktär. Avtalens komplexitet

kan vara av varierande karaktär och prästlönetillgångarna är då, av naturliga skäl, exponerade för större risker som negativt kan påverka verksamheten. Prästlönetillgångarnas ledning utför löpande uppskattningar och bedömningar avseende ingångna avtal för att bedöma prästlönetillgångarnas riskexponering och risken för att ingångna avtal kan leda till ett utflöde av resurser för prästlönetillgångarna.

#### Värdering av uppskjuten skatt

Frågan om redovisning av uppskjuten skatt inom prästlönetillgångarna är komplicerad och flerdimensionell. Gällande skatteregler medger att prästlönetillgångarna får göra ett skattemässigt avdrag, skogsavdrag, vid beräkningen av resultatet för näringsverksamhet. Samtidigt är prästlönetillgångarna inskränkt skattskyldiga och beskattas därmed inte för vinst vid avyttring av tillgång. Temporära skattemässiga skillnader kan uppstå inom prästlönetillgångarna avseende byggnader. De belopp dessa temporära skillnader uppgår till torde i de flesta fall inte bli väsentliga belopp då den övervägande tillgångsmassan inom PLT avser innehav av skogsmark.

Den fortsatt pågående processen kring äganderätten till prästlönetillgångarna medför en osäkerhet kring framtida förutsättningar för de stiftsvisa prästlönetillgångarna vilket får bäring på bedömning av värdet av uppskjuten skatt i framtida skattemässiga avdrag. En sammanvägning av ovanstående redogörelse medför att Stiftsstyrelsen bedömer att uppskjuten skatt i normalfallet inte torde behöva beaktas i redovisningen.

## Not 2. Information om oberoende rörelsegrenar

*Rörelsens intäkter fördelar sig på rörelsegrenar enligt följande:*

	<b>2021</b>	<b>2020</b>
Skog	82 948	56 401
Jord	9 226	6 535
Kraft	6 068	2 933
Fond	50 684	7 875
	<b>148 926</b>	<b>73 744</b>

*Rörelseresultatet fördelar sig på rörelsegrenar enligt följande:*

Skog (exkl realisationsresultat och avskrivn.)	48 175	24 147
Realisationsresultat vid avyttring anl.tillgång	27 419	2 408
Avskrivning	-472	-401
Summa Skog	75 122	26 154
Jord (exkl realisationsresultat och avskrivn.)	3 737	-411
Realisationsresultat vid avyttring anl.tillgång	3 143	145
Avskrivning	-1 892	-1 859
Summa Jord	4 988	-2 125
Kraft (exkl realisationsresultat och avskrivn.)	2 073	138
Realisationsresultat vid avyttring anl.tillgång	11 013	0
Avskrivning	-1 264	-1 285
Summa Kraft	11 822	-1 147
Fond	5 225	4 729
Realisationsresultat vid avyttring anl.tillgång	44 794	2 470
Summa Fond	50 019	7 199

<b>Summa rörelseresultat</b>	<b>141 951</b>	<b>30 081</b>
Varav realisationsresultat vid avyttring anl.tillgång	86 369	5 023
Varav avskrivning	-3 628	-3 545

## Not 3. Intäkter prästlönefastigheter

*Intäkter skog*

Avverkningsrätter	37 441	9 923
Leveransvirke	41 152	42 430
Jaktarrenden	3 275	3 171
Övriga intäkter	1 080	877
	<b>82 948</b>	<b>56 401</b>

	<b>2021</b>	<b>2020</b>
<i>Intäkter jord</i>		
Uthyrning	1 808	1 521
Jordbruksarrenden	4 130	4 733
Övriga intäkter	3 288	281
	<b>9 226</b>	<b>6 535</b>
<i>Intäkter kraft</i>		
Energiersättning och elcertifikat	4 903	2 293
Arrendeintäkter vindkraftspark	578	300
Övriga intäkter	587	340
	<b>6 068</b>	<b>2 933</b>
<b>Intäkter prästlönefastigheter</b>	<b>98 242</b>	<b>65 869</b>

#### Not 4. Intäkter prästlönefond

Utdelningar	4 305	3 483
Realisationsresultat vid försäljningar	44 794	2 470
Avkastning räntebärande värdepapper	1 585	1 922
<b>Intäkter prästlönefond</b>	<b>50 684</b>	<b>7 875</b>

#### Not 5. Inhyrd personal

Personal från stiftet har varit engagerade i verksamheten med en arbetsinsats motsvarande 9,2 heltidstjänster (9,0).

#### Not 6. Operationella leasingavtal

*Framtida minimileaseavgifter som ska erläggas avseende icke uppsägningsbara leasingavtal:*

Förfaller till betalning inom ett år:	788	850
Förfaller till betalning senare än ett men inom fem år:	807	1 701
Förfaller till betalning senare än fem år:	0	0

Under perioden kostnadsförda leasingavgifter: 829 870

*De huvudsakliga leasingavgifterna avser sidoarrenden.*

*Framtida minimileaseavgifter som ska erhållas avseende icke uppsägningsbara leasingavtal:*

Förfaller till betalning inom ett år:	8 241	8 661
Förfaller till betalning senare än ett men inom fem år:	12 174	15 449
Förfaller till betalning senare än fem år:	1 252	1 480

Under perioden erhållna leasingavgifter: 10 618 10 532

*De huvudsakliga leasingavgifterna avser jakt-, jordbruks- och sidoarrenden.*



	<b>2021</b>	<b>2020</b>
<b>Not 7. Arvode och kostnadsersättning till revisorer</b>		
Revisionsuppdrag, PwC	90	81
Revisionsverksamhet utöver revisionsuppdraget, PwC	0	0
Skatterådgivning, PwC	0	3
	<b>90</b>	<b>84</b>

<b>Not 8. Resultat från finansiella investeringar</b>		
Räntor	1 046	246
Utdelning och insatsemission Södra	38	118
	<b>1 084</b>	<b>364</b>

<b>Not 9. Bokslutsdispositioner</b>		
Skillnad mellan bokförda avskrivningar och avskrivningar enligt plan, vindkraftverk	0	1 000
Återföring periodiseringsfond	1 300	2 000
Avsättning periodiseringsfond	-4 000	-1 000
	<b>-2 700</b>	<b>2 000</b>

<b>Not 10. Skatt på årets resultat</b>		
Aktuell skatt	-3 892	-2 331
Skatt på tidigare års resultat	0	0
Uppskjuten skatt	0	0
<b>Skatt på årets resultat</b>	<b>-3 892</b>	<b>-2 331</b>

Redovisat resultat, i skattepliktig verksamhet, före skatt	49 683	24 598
Skatt beräknad enligt gällande skattesats (20,6%)	-10 235	-5 264
Skatteeffekt av ej avdragsgilla kostnader	-187	-976
Skatteeffekt av ej skattepliktiga intäkter	184	251
Skatteeffekt av skillnad mellan skattemässig och bokföringsmässig avskrivning	-2	5
Skatt hänförlig till tidigare års redovisade resultat	0	0
Skatteeffekt av schablonränta på periodiseringsfond	-17	-18
Skatteeffekt av substansminsknings- och skogsavdrag	6 381	3 684
Skatteeffekt av uppräknig vid återföring av periodiseringsfond	-16	-13
<b>Redovisad skattekostnad</b>	<b>-3 892</b>	<b>-2 331</b>

	<b>2021-12-31</b>	<b>2020-12-31</b>
<b>Not 11. Prästlönefastigheter</b>		
Ingående anskaffningsvärden	794 235	772 548
Inköp (aktiverat under året)	4 820	21 899
Omklassificeringar	0	-208
Försäljningar och utrangeringar	-5 444	-4
<b>Utgående ackumulerade anskaffningsvärden</b>	<b>793 611</b>	<b>794 235</b>

	2021-12-31	2020-12-31
Ingående avskrivningar	-17 095	-14 839
Årets avskrivningar	-2 402	-2 345
Omklassificeringar	0	89
Försäljningar och utrangeringar	3 029	0
<b>Utgående ackumulerade avskrivningar</b>	<b>-16 468</b>	<b>-17 095</b>
<b>Utgående bokfört värde</b>	<b>777 143</b>	<b>777 140</b>

#### Taxeringsvärden

Mark	1 878 981	1 916 424
Byggnader	57 710	48 567
	<b>1 936 691</b>	<b>1 964 991</b>

Prästlönetillgångarna omfattas från och med år 2000 av bokföringsskyldighet. I den öppningsbalansräkning som upprättades 2000-01-01 värderades fastighetsbeståndet, med stöd av BFN U 95:3, till ett försiktigt beräknat marknadsvärde vilket ansågs motsvara då aktuella taxeringsvärden.

Prästlönetillgångarnas rättsliga status, förvaltning och bokföringsskyldighet regleras i lag. Prästlönetillgångarna bedöms, utifrån den särskilda lagregleringen, inte utgöra förvaltningsfastigheter i enlighet med allmänt råd i K3.

#### Not 12. Vindkraftverk och markinventarier

Ingående anskaffningsvärde	31 848	31 848
Inköp (aktiverat under året)	1 472	0
Försäljningar och utrangeringar	0	0
<b>Utgående ack. anskaffningsvärden</b>	<b>33 320</b>	<b>31 848</b>
Ingående avskrivningar	-9 573	-8 373
Försäljningar och utrangeringar	0	0
Årets avskrivningar	-1 226	-1 200
<b>Utgående ack. avskrivningar</b>	<b>-10 799</b>	<b>-9 573</b>
Ingående nedskrivningar	-7 300	-7 300
Årets nedskrivningar	0	0
<b>Utgående ack. nedskrivningar</b>	<b>-7 300</b>	<b>-7 300</b>
<b>Utgående bokfört värde</b>	<b>15 221</b>	<b>14 975</b>

#### Not 13. Pågående nyanläggning och förskott avseende materiella anläggningstillgångar

Ingående balans	4 433	3 387
Utgifter under året	4 925	22 945
Under året färdigställda tillgångar	-6 292	-21 899
	<b>3 066</b>	<b>4 433</b>

## Not 14. Prästlönefondsmedel

	Anskaffningsvärde		Bokfört värde		Markn.värde
Noterade aktier och aktiefonder	150 033	(128 474)	150 033	(128 474)	224" (196)
Noterade räntebärande värdepapper	21 577	(28 765)	21 577	(28 765)	21" (28)
Onoterade värdepappersinnehav	15 644	(15 507)	15 644	(15 507)	
Övriga placeringar	166 275	(92 640)	166 275	(92 640)	
Övriga balansposter	E/T	(E/T)	-40 619	(-4 688)	
<b>Summa prästlönefondsmedel</b>	<b>353 529</b>	<b>(265 386)</b>	<b>312 910</b>	<b>(260 698)</b>	

<b>Förändring prästlönefondsmedel</b>	<b>2021-12-31</b>	<b>2020-12-31</b>
Ingående anskaffningsvärde	168 058	169 596
Förändring övriga balansposter	-35 930	-5 094
Investeringar under året	75 474	15 596
Försäljningar/avyttringar	-60 967	-12 040
<b>Utgående ack. anskaffningsvärde</b>	<b>146 635</b>	<b>168 058</b>
Ingående ackumulerade nedskrivningar	0	-8 462
Försäljningar/avyttringar	0	8 462
Årets nedskrivning(-)/återföring(+)	0	0
<b>Utgående ack. nedskrivningar</b>	<b>0</b>	<b>0</b>
Banktillgodohavande prästlönefond	166 275	92 640
<b>Utgående bokfört värde</b>	<b>312 910</b>	<b>260 698</b>

## Not 15. Förutbetalda kostnader och upplupna intäkter

Förutbetald försäkr.premie och arrende	293	366
Förutbetald kostnad service och försäkring vindkraftverk	111	42
Upplupen energiersättning	729	288
Upplupen ränteintäkt	45	0
Upplupen arrendeintäkt	510	189
Upplupen intäkt avverkningsrätt	4 280	4 662
Övriga poster	875	689
	<b>6 843</b>	<b>6 236</b>

## Not 16. Kassa och bank

Av behållningen på kassa och bank utgör 110 780 tkr (91 127 tkr) behållning på det s.k. kyrkkontot. Kyrkkontot utgör i juridisk mening en fordran på Svenska kyrkans nationella nivå. De regelverk som styr kyrkkontot är dock av sådan karaktär att fordran i redovisningssammanhang ses som ett ordinärt banktillgodohavande.

## Not 17. Obeskattade reserver

	2021-12-31	2020-12-31
Skillnad mellan bokförda avskrivningar och avskrivningar enligt plan, vindkraftverk	12 100	12 100
Periodiseringsfond	18 900	16 200
	<b>31 000</b>	<b>28 300</b>

## Not 18. Avsättningar

Avsättning vid årets början	5 020	3 798
Nya avsättningar	0	1 222
Justeringar till följd av förändringar av nuvärden	0	0
lanspråktaget belopp	-695	0
Återfört outnyttjat belopp	0	0
<b>Avsättning vid årets slut</b>	<b>4 325</b>	<b>5 020</b>

## Not 19. Upplupna kostnader och förutbetalda intäkter

Upplupen revisionskostnad	100	100
Upplupen förvaltningskostnad Stiftet	1 546	1 735
Förutbetalda arrendeintäkt och hyra	3 499	3 404
Förutbetalda intäkt vid idrifttagning vindkraftverk	567	615
Övriga poster	717	2 783
	<b>6 429</b>	<b>8 637</b>

## Not 20. Väsentliga händelser efter räkenskapsårets utgång

Ett krig har utbrutit i Ukraina med stort mänskligt lidande som följd. Hur situationen kommer att utvecklas och vilken påverkan det får på Prästlönetillgångarnas verksamhet är ännu svårt att bedöma, men hittills har inga väsentliga effekter noterats som påverkar Göteborgs stifts prästlönetillgångars resultat och ställning. Kriget kan påverka råvarumarknaderna vilket skulle kunna påverka arrendatorer och i förlängningen Prästlönetillgångarna. Oroligheter på finansmarknaderna kan påverka värdepappersportföljen, men av denna anledning finns vissa övervärden i portföljen. Utvecklingen följs löpande av stiftsstyrelsen och i den mån det krävs så är stiftsstyrelsen redo att vidta åtgärder i syfte att minska påverkan på Prästlönetillgångarna.

# UNDERSKRIFTER

Göteborg 2022-04-25

Susanne Rappmann  
Ordförande

Magnus Hermansson Adler  
1:e vice ordförande

Mats Rimborg  
2:e vice ordförande

Kicki Mattson

Hans Nilsson

Karl-Gustav Melin

Camilla Widepalm Heurén

Gunilla Franzén

Anders Helgeson

Hanna Broberg

Stefan Caplan

Lise-Lotte Wallin

Tord Nordblom

Bengt Kjellgren

Birgitta Thörn

Vår revisionsberättelse har avgivits 2022-

Göran Göransson  
Ordförande

Olle Björnström  
Vice ordförande

Mats Angslycke  
Auktoriserad revisor

# Revisionsberättelse

*Denna revisoinsberättelse är en del av den tryckta versionen av Göteborgs stifts & Göteborgs stifts prästlönetillgångars årsredovisningar 2021 och omfattar sidorna 36-61, som utgör den officiella versionen av årsredovisningen.*



## Revisionsberättelse

Till stiftsfullmäktige i Göteborgs stift, avseende Göteborgs stifts prästlönetillgångar, org.nr 857201-3764

---

### Rapport om årsredovisningen

#### Uttalanden

Vi har utfört en revision av årsredovisningen för Göteborgs stifts prästlönetillgångar för år 2021.

Enligt vår uppfattning har årsredovisningen upprättats i enlighet med årsredovisningslagen och ger en i alla väsentliga avseenden rättvisande bild av Göteborgs stifts prästlönetillgångars finansiella ställning per den 31 december 2021 och av dess finansiella resultat och kassaflöde för året enligt årsredovisningslagen. Förvaltningsberättelsen är förenlig med årsredovisningens övriga delar.

Vi tillstyrker därför att stiftsfullmäktige fastställer resultaträkningen och balansräkningen.

#### Grund för uttalanden

Vi har utfört revisionen enligt god revisions sed i Sverige. Revisorernas ansvar enligt denna sed beskrivs närmare i avsnitten *Den auktoriserade revisorns ansvar* samt *De icke-auktoriserade revisorernas ansvar*.

Vi är oberoende i förhållande till stiftet, enligt god revisors sed i Sverige. Jag som auktoriserad revisor har fullgjort mitt yrkesetiska ansvar enligt dessa krav.

Vi anser att de revisionsbevis vi har inhämtat är tillräckliga och ändamålsenliga som grund för våra uttalanden.

#### Stiftsstyrelsens ansvar

Det är stiftsstyrelsen, som har ansvaret för att årsredovisningen upprättas och att den ger en rättvisande bild enligt årsredovisningslagen. Stiftsstyrelsen ansvarar även för den interna kontroll som de bedömer är nödvändig för att upprätta en årsredovisning som inte innehåller några väsentliga felaktigheter, vare sig dessa beror på oegentligheter eller på misstag.

Vid upprättandet av årsredovisningen ansvarar stiftsstyrelsen för bedömningen av Prästlönetillgångarnas förmåga att fortsätta verksamheten. De upplyser, när så är tillämpligt, om förhållanden som kan påverka förmågan att fortsätta verksamheten och att använda antagandet om fortsatt drift. Antagandet om fortsatt drift tillämpas dock inte om Svenska Kyrkan avser att upplösa prästlönetillgångarna, upphöra med verksamheten eller inte har något realistiskt alternativ till att göra något av detta.

#### Den auktoriserade revisorns ansvar

Jag har utfört revisionen enligt International Standards on Auditing (ISA) och god revisions sed i Sverige. Mitt mål är att uppnå en rimlig grad av säkerhet om huruvida årsredovisningen som helhet inte innehåller några väsentliga felaktigheter, vare sig dessa beror på oegentligheter eller på misstag, och att lämna en revisionsberättelse som innehåller våra uttalanden. Rimlig säkerhet är en hög grad



av säkerhet, men är ingen garanti för att en revision som utförs enligt ISA och god revisionsred i Sverige alltid kommer att upptäcka en väsentlig felaktighet om en sådan finns. Felaktigheter kan uppstå på grund av oegentligheter eller misstag och anses vara väsentliga om de enskilt eller tillsammans rimligen kan förväntas påverka de ekonomiska beslut som användare fattar med grund i årsredovisningen.

Som del av en revision enligt ISA använder jag professionellt omdöme och har en professionellt skeptisk inställning under hela revisionen. Dessutom:

- identifierar och bedömer jag riskerna för väsentliga felaktigheter i årsredovisningen, vare sig dessa beror på oegentligheter eller på misstag, utformar och utför granskningsåtgärder bland annat utifrån dessa risker och inhämtar revisionsbevis som är tillräckliga och ändamålsenliga för att utgöra en grund för mina uttalanden. Risken för att inte upptäcka en väsentlig felaktighet till följd av oegentligheter är högre än för en väsentlig felaktighet som beror på misstag, eftersom oegentligheter kan innefatta agerande i maskopi, förfalskning, avsiktliga utelämnanden, felaktig information eller åsidosättande av intern kontroll.
- skaffar jag mig en förståelse av den del av stiftets interna kontroll som har betydelse för min revision för att utforma granskningsåtgärder som är lämpliga med hänsyn till omständigheterna, men inte för att uttala mig om effektiviteten i den interna kontrollen.
- utvärderar jag lämpligheten i de redovisningsprinciper som används och rimligheten i stiftsstyrelsens uppskattningar i redovisningen och tillhörande upplysningar.
- drar jag en slutsats om lämpligheten i att stiftsstyrelsen använder antagandet om fortsatt drift vid upprättandet av årsredovisningen. Jag drar också en slutsats, med grund i de inhämtade revisionsbevisen, om huruvida det finns någon väsentlig osäkerhetsfaktor som avser sådana händelser eller förhållanden som kan leda till betydande tvivel om stiftets förmåga att fortsätta verksamheten. Om jag drar slutsatsen att det finns en väsentlig osäkerhetsfaktor, måste jag i revisionsberättelsen fästa uppmärksamheten på upplysningarna i årsredovisningen om den väsentliga osäkerhetsfaktorn eller, om sådana upplysningar är otillräckliga, modifiera uttalandet om årsredovisningen. Mina slutsatser baseras på de revisionsbevis som inhämtas fram till datumet för revisionsberättelsen. Dock kan framtida händelser eller förhållanden göra att ett stift inte längre kan fortsätta verksamheten.
- utvärderar jag den övergripande presentationen, strukturen och innehållet i årsredovisningen, däribland upplysningarna, och om årsredovisningen återger de underliggande transaktionerna och händelserna på ett sätt som ger en rättvisande bild.

Jag måste informera stiftsstyrelsen om bland annat revisionens planerade omfattning och inriktning samt tidpunkten för den. Jag måste också informera om betydelsefulla iakttagelser under revisionen, däribland eventuella betydande brister i den interna kontrollen som jag identifierat.

### **De icke-auktoriserade revisorernas ansvar**

Vi har att utföra en revision enligt kyrkoordningen och revisionslagen och därmed enligt god revisionsred i Sverige. Vårt mål är att uppnå en rimlig grad av säkerhet om huruvida årsredovisningen har upprättats i enlighet med årsredovisningslagen och om årsredovisningen ger en rättvisande bild av prästlönetillgångarnas resultat och ställning.



## Rapport om andra krav enligt lagar och andra författningar samt kyrkoordningen

### Uttalanden

Utöver vår revision av årsredovisningen har vi även utfört en revision av stiftsstyrelsens förvaltning för Göteborgs stifts Prästlönetillgångar för år 2021.

Vi tillstyrker att stiftsfullmäktige beviljar stiftsstyrelsens ledamöter ansvarsfrihet för räkenskapsåret.

### Grund för uttalande

Vi har utfört revisionen enligt god revisionsssed i Sverige. Vårt ansvar enligt denna beskrivs närmare i avsnittet *Revisorernas ansvar*. Vi är oberoende i förhållande till stiftet enligt god revisorssed i Sverige. Jag som auktoriserad revisor har i övrigt fullgjort mitt yrkesetiska ansvar enligt dessa krav.

Vi anser att de revisionsbevis vi har inhämtat är tillräckliga och ändamålsenliga som grund för vårt uttalande.

### Stiftsstyrelsens ansvar

Stiftsstyrelsen ansvarar för prästlönetillgångarnas organisation och förvaltningen av prästlönetillgångarnas angelägenheter enligt kyrkoordningen. Detta innefattar bland annat att förlöpande bedöma prästlönetillgångarnas ekonomiska situation och att tillse att prästlönetillgångarnas organisation är utformad så att bokföringen, medelsförvaltningen och stiftets ekonomiska angelägenheter i övrigt kontrolleras på ett betryggande sätt.

### Revisorernas ansvar

Vårt mål beträffande revisionen av förvaltningen, och därmed vårt uttalande om ansvarsfrihet, är att inhämta revisionsbevis för att med en rimlig grad av säkerhet kunna bedöma om någon ledamot av stiftsstyrelsen i något väsentligt avseende företagit någon åtgärd eller gjort sig skyldig till någon försummelse som kan föranleda ersättningsskyldighet mot stiftet.

Rimlig säkerhet är en hög grad av säkerhet, men ingen garanti för att en revision som utförs enligt god revisionsssed i Sverige alltid kommer att upptäcka åtgärder eller försummelser som kan föranleda ersättningsskyldighet mot stiftet.

Som en del av en revision enligt god revisionsssed i Sverige använder den auktoriserade revisorn professionellt omdöme och har en professionellt skeptisk inställning under hela revisionen. Granskningen av förvaltningen grundar sig främst på revisionen av räkenskaperna. Vilka tillkommande granskningsåtgärder som utförs baseras på den auktoriserade revisorns professionella bedömning och övriga valda revisorers bedömning med utgångspunkt i risk och väsentlighet. Det innebär att vi fokuserar granskningen på sådana åtgärder, områden och förhållanden som är väsentliga för verksamheten och där avsteg och överträdelser skulle ha särskild betydelse för stiftets situation. Vi går igenom och prövar fattade beslut, beslutsunderlag, vidtagna åtgärder och andra förhållanden som är relevanta för vårt uttalande om ansvarsfrihet.





Göteborg den 18 maj 2022

Mats Angslycke  
Auktoriserad revisor

Göteborg den 18 maj 2022

Göran Göransson

Olle Björnström

# ANDELSÄGARE, ANDELSTAL OCH UTDELNING ÅR 2021

Förteckning över utdelad vinst från Prästlönetillgångarna i kronor.

Pastorat/Församling	Andelstal	35 000 000 kr	Utdelning
Björketorp	0,686		240 100
Bokenäset	0,882		308 700
Bollebygd	1,455		509 250
Falkenberg	13,464		4 712 400
Fjärås-Förlanda	2,166		758 100
Kinna-Fritsla	0,264		92 400
Getinge-Oskarström	3,069		1 074 150
Domkyrkopastoratet	0,957		334 950
Carl Johan	0,801		280 350
Västra Frölunda	0,830		290 500
Örgryte	0,803		281 050
Nylöse	0,563		197 050
Backa	0,545		190 750
Askim	0,385		134 750
Lundby	0,744		260 400
Torslanda-Björlanda	0,423		148 050
Halmstad	2,827		989 450
Harplinge-Steninge	0,845		295 750
Herrestad	0,059		20 650
Himledalen	1,973		690 550
Hök	2,642		924 700
Istorp	1,208		422 800
Kind	13,883		4 859 050
Kinnarumma (Skara stift)	1,186		415 100
Kungsbacka-Hanhals	0,244		85 400
Kungälv-Ytterby	0,095		33 250
Laholm	0,598		209 300
Landvetter-Härryda	1,203		421 050
Lilla Edet	0,674		235 900
Lindberga	0,863		302 050
Lindome	0,841		294 350
Ljungskile	0,540		189 000
Lysekil	1,243		435 050
Löftadalen	1,499		524 650
Munkedal	2,143		750 050
Mölnadal	0,846		296 100
Onsala	0,263		92 050

Orust	1,543		540 050
Partille	0,442		154 700
Romelanda	0,243		85 050
Rommele (Skara stift)	0,747		261 450
Skallsjö	0,107		37 450
Skepplanda	1,387		485 450
Snöstorp	3,367		1 178 450
Solberga	0,564		197 400
Spekeröd-Ucklum	0,347		121 450
Starrkärr-Kilanda	0,401		140 350
Stenungsund	0,454		158 900
Stora Lundby-Östad	1,508		527 800
Strömstad	3,020		1 057 000
Särö	0,201		70 350
Sätilla	1,776		621 600
Sotenäs	0,272		95 200
Söndrum-Vapnö	1,736		607 600
Tanum	3,847		1 346 450
Tjörn	0,424		148 400
Torestorp	1,285		449 750
Torsby	0,796		278 600
Träslöv	1,131		395 850
Tvååker	1,279		447 650
Tölö-Älvsåker	1,444		505 400
Uddevalla	0,321		112 350
Ulricehamn (Skara stift)	2,094		732 900
Varberg	0,029		10 150
Veddige-Kungsäter	1,541		539 350
Värö-Stråvalla	0,824		288 400
Västra Mark	1,883		659 050
Öckerö	0,016		5 600
Örby-Skene	1,259		440 650
<b>Summa</b>	<b>100,000</b>	<b>35 000 000 kr</b>	<b>35 000 000</b>
Nationell nivå			<b>35 000 000</b>
<b>Summa utdelad vinst</b>			<b>70 0000</b>

GÖTEBORGS STIFT  
Box 11937  
404 39 Göteborg  
031-771 30 00

[www.svenskakyrkan.se/goteborgsstift](http://www.svenskakyrkan.se/goteborgsstift)  
[goteborgsstift@svenskakyrkan.se](mailto:goteborgsstift@svenskakyrkan.se)