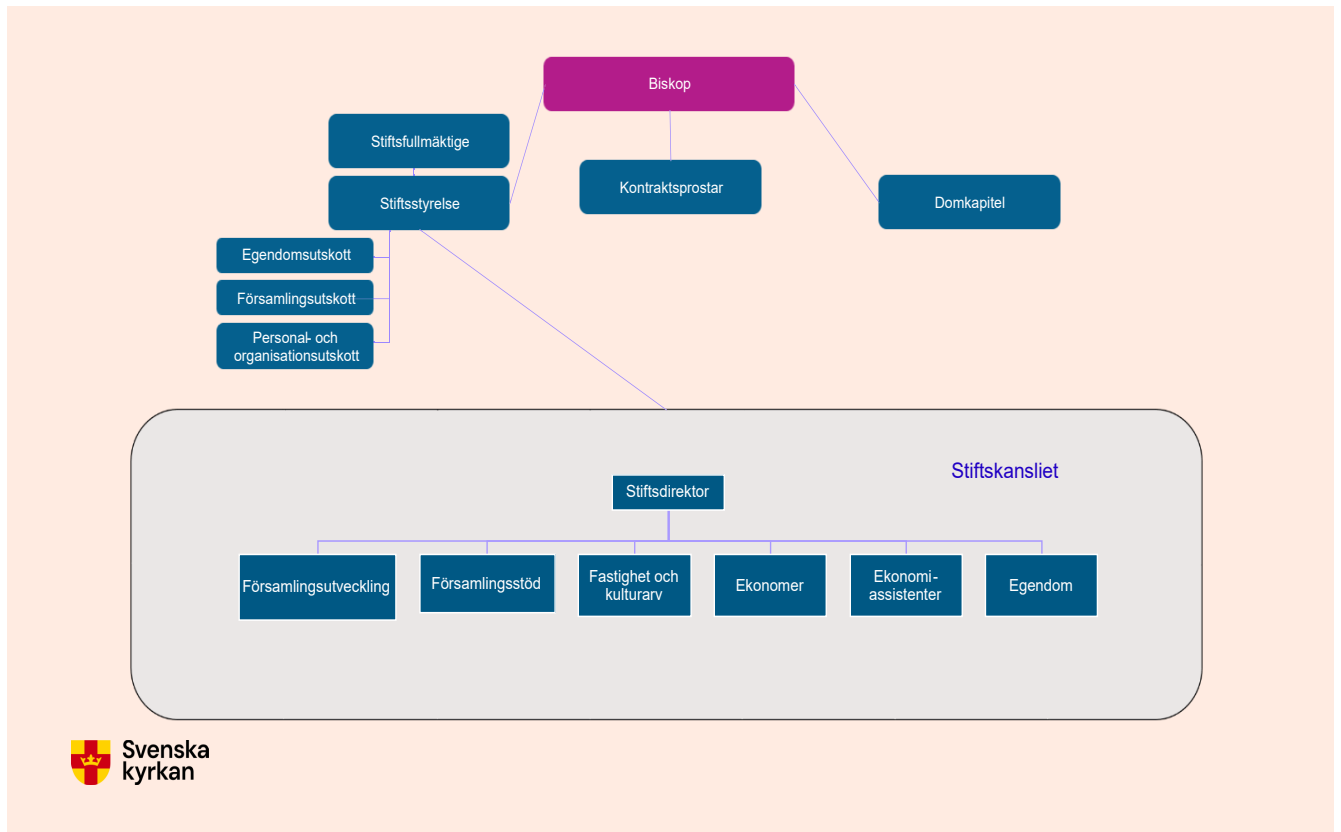


# Årsredovisning 2024

Göteborgs stift, Org.nr 252010-0088

## Innehåll

Förtroendemannaaorganisationen.....	2
Förvaltningsberättelse.....	3
Väsentliga händelser under räkenskapsåret.....	11
Flerårsöversikt (belopp i tkr) .....	16
Resultaträkning (tkr).....	18
Balansräkning (tkr) .....	19
Förändringar i Eget kapital (tkr).....	21
Kassaflödesanalys (tkr).....	22
Tilläggsupplysningar/Noter (tkr).....	23
Årsredovisningens undertecknande.....	35
Revisionsberättelse .....	36



## Förtroendemannanorganisationen

### Stiftsfullmäktiges presidium

*Ordförande:* Marika Palmdal

*1:e vice ordförande:* Stefan Linderås

*2:e vice ordförande:* Markus Svensson

### Stiftsstyrelsen

*Ordförande:* Biskop Susanne Rappmann.

*1:e vice ordförande:* Kicki Halldin

*2:e vice ordförande:* Mats Rimborg

*Ledamöter:* Jane Åberg, Hans Nilsson, Karl-Gustav Melin, Camilla Widepalm Heurén, Gunilla Franzén, Anders Helgeson, Hanna Broberg, Stefan Caplan, Lise-Lotte Wallin, Jan-Anders Ekelund, Bengt Kjellgren, Birgitta Thörn.

### Egendomsutskott

*Ordförande:* Gunilla Franzén

*Vice ordförande:* Karl-Gunnar Svensson

*Ledamöter:* Ingrid Inhammar, Gunilla Gjöthlén, Stefan Caplan.

### Personal- och organisationsutskott

*Ordförande:* Jane Åberg,

*Vice ordförande:* Anna Jäderström

*Ledamöter:* Karl-Gustav Melin, Tomas Rosenlundh, Anna Ekberg.

### Församlingsutskott

*Ordförande:* Anders Helgeson

*Vice ordförande:* Mats Enander,

*Ledamöter:* Camilla Widepalm Heurén, Pia Åhlund, Lise-Lotte Wallin.

## Förvaltningsberättelse

*Syftet är att människor ska komma till tro på Kristus och leva i tro, en kristen gemenskap skapas och fördjupas, Guds rike utbredas och skapelsen återupprättas. (Kyrkoordningen)*

### Stiftets uppgifter

Enligt kyrkoordningen ska i varje stift finnas en biskop, som självständigt ska fullgöra sina uppgifter. Beslutanderätten i ett stift utövas av stiftsfullmäktige. Biskopen, stiftsstyrelsen och domkapitlet beslutar i vissa frågor.

Enligt lagen om Svenska kyrkan och kyrkoordningen har stiftet fyra uppgifter:

- att utgöra ett pastoralt område.
- att främja och ha tillsyn över församlingarnas grundläggande uppgift att fira gudstjänst bedriva undervisning samt utöva diakoni och mission.
- att främja och ha tillsyn över god förvaltning.
- att förvalta prästlönets tillgångarna.

Det är också stiftets uppgift att vidta de beredskapsförberedelser, som behövs för verksamheten under kris och höjd beredskap. Stiftet får lämna bidrag till internationell diakoni och mission. Domkapitlet ska fullgöra de uppgifter som anges i kyrkoordningen vilka i första hand avser tillsyn.

### Stiftets styrdokument

Stiftsfullmäktige beslutade i november 2014 att fastställa stiftets syfte och vision:

#### Syfte

*Svenska kyrkan i Göteborgs stift ska synliggöra det kristna budskapet.*

#### Vision

*En öppen, tydlig kyrka som på ett relevant sätt förmedlar evangeliet till alla människor.*

Stiftsstyrelsen beslutade i november 2014 att fastställa stiftets verksamhetsidé:

### Verksamhetsidé

*Göteborgs stiftskansli ska vara ett kompetenscentrum som inspirerar och stödjer församlingarna i att förverkliga deras uppdrag.*

Stiftsfullmäktige beslutade i november 2020 att fastställa stiftets strategi. Stiftsstrategin tar sikte på de kommande tio åren och är tänkt att revideras under andra året av varje mandatperiod. Senaste revision skedde under 2023 och nästa planeras till 2027 och så vidare. Målbilden för de kommande tio åren kan sammanfattas enligt följande:

- Den grundläggande uppgiften i centrum – gudstjänst, undervisning, diakoni och mission.
- Tvåspråkighet (teologi och omvärld) – förmåga att förmedla evangeliet på ett tidsanpassat sätt.
- Skicklighet, kompetens, stolthet och relevans – en strävan efter att vara ett inspirerande föredöme.
- Mångfald bejakas i uttryck och attityder – vi möter varandra med respekt för olikheter och fromhetstraditioner.
- Förutsättningar att fortsatt verka – våra resurser bestående av kompetens, ekonomi och fastigheter tas tillvara.

I stiftsstrategin tydliggörs att stiftsorganisationen prioriterar att stödja och främja tro för nästa generation, verksamhetsomställning och en kyrka mitt i samhället. Stiftsorganisationens förhållningssätt präglas av kompetens, lyhördhet och hopp.

Stiftsstyrelsen har det övergripande ansvaret för alla direkta val inom stiftet och för biskopsval.

Stiftskansliet leds av stiftsdirektor. Kansliet omfattade från 1 juli 2024 följande sex enheter:

- Enheten för Församlingsutveckling
- Enheten för Församlingsstöd
- Enheten för Fastighet och kulturarv
- Enheten för Egendom
- Enheten för Ekonomer
- Enheten för Ekonomiassistenter

### **Biskopsämbetet**

Biskopens uppgift är att vara stiftets andliga ledare. Ledarskapet gäller i relation till stiftets församlingar och pastorat såväl som till det arbete som utförs på stiftsnivån. Biskopens uppdrag är att stödja, främja och utöva tillsyn så att det grundläggande uppdraget utförs i enlighet med kyrkoordningen. Biskopens pastoral besök och visitationer är ett viktigt verktyg för relationsbygget mellan stift och församlingar. Biskopsvisitationer, och kontraktsprostarnas visitationer på biskopens uppdrag, är också ett uttryck för kyrkans episkopala ordning, och för att kyrkans tro, liv och lära hänger samman och manifesteras i både församlingar och stift.

Under 2024 har biskopsvisitationer gjorts i Öckerö församling, Bollebygds pastorat, Landvetter-Härryda pastorat och Snöstorps församling. Biskopsvisitationerna är väl förberedda med hjälp av många medarbetare på stiftskansliet, med genomlysningar av ekonomi, fastigheter och kulturarv, förtroendemannaorganisation samt den grundläggande uppgiften. Under våren samlade biskopen stiftets kyrkorådspresidier och kyrkoherdar till ett dygns gemensam fortbildning på temat En kyrka mitt i samhället.

Till biskopens uppgifter hör också att viga präster och diakoner för tjänst i stiftet. Under 2024 vigdes 12 nya diakoner (varav 10 kvinnor och 2 män) samt 6 nya präster (3 kvinnor och 3 män), och 2 ytterligare personer (1 kvinna och 1 man) förklarades behöriga att utöva uppdraget som präst i Svenska kyrkan.

Under hösten 2024 har biskopen haft en fördjupningstermin, då hon har besökt systerkyrkor på den afrikanska kontinenten, i Etiopien, Egypten, Sydafrika och Södra Afrika. Detta har varit en viktig möjlighet till kontaktskapande och fördjupning, som kommer att komma stiftet till del i biskopens fortsatta tjänst.

### **Enheten för Församlingsutveckling**

Enheten för församlingsutveckling har som huvudsaklig inriktning att stödja det arbete som är knutet till den grundläggande uppgiften i stiftets församlingar och pastorat. Enhetens verksamhet består av rådgivning och konsultativt stöd, processtöd, kurser och utbildningar för anställda, förtroendevalda och ideella medarbetare inom verksamhetsområde tro och liv, samhälle och diakonal utveckling, omställning, rekrytering och HR. De insatser som görs ska inspirera och främja verksamhetsutveckling, ledarskap, yrkeskompetens och kunskap inom nya såväl som traditionella områden. Målet är en kyrka som i sitt arbete är relevant inom gudstjänst, undervisning, diakoni och mission. På enheten finns även teamet för HR-stöd som erbjuder uppdragstjänster till församlingar i stiftet.

Utöver ordinarie verksamhet kan särskilt följande nämnas:

Arbetet i Nätverket Ingen hunger i Göteborg har genom sitt fortsatta arbete fått glädjas över att arbetet har lett fram till konkreta beslut i kommunen som påverkar förutsättningarna för människor i utsatthet. Under året undertecknades ett nytt vänstiftsavtal mellan Göteborgs stift och Östra stiftet i södra Afrika. Inom missionsatsningen genomfördes bl a projektet "söndagsbön i byn-det lyser i kyrkan" där lekmän ansvarade för andakter varannan söndag i kyrkor där huvudgudstjänst inte firades. Samtal kring mission och evangelisation fördes på biskopens diakon- och prästdag samt på många håll i samlingar med arbetslag och förtroendevalda. Under vetenskapsfestivalen blev bygget av Hoppets duva en möjlighet för många att konkret uttrycka sig kring hopp och tro. Enheten har även samverkat med Svenska kyrkans unga inom utbildning för unga ledare och bibelskolan. Antalet praktikanter inom praktikåret Ung resurs har stigit och uppgår till 43 stycken läsåret 2024-2025. 16 praktikanter av dessa sökte från Göteborgs stift. 27 av totalt 43 praktikanter placerades i församlingar inom Göteborgs stift. Förtroendevalda har under året erbjudits sju olika fortbildningar i relation till kyrkans identitet. Arbetet med att planera stiftsfest och präst- och diakonmöte har pågått hela året.

### **Enheten för Församlingsstöd**

Enheten ger stöd internt till kansliet i sin helhet och externt till pastorat och församlingar i stiftet.

Enheten arbetar med informations- och kommunikationsfrågor, mediakontakter, remissberedning, utredningar, ärendeberedning, struktur- och indelningsfrågor, koordinering av utbildningar och kurser, hållbarhetsfrågor, ansvar för miljödiplomeringsarbetet i stiftet, sekreterarskap i domkapitlet, ansvar för skötsel och drift av kansliets lokaler lokaliserade på Lilla bommen i Göteborg och centralt i Uddevalla. Enheten ansvarar även för samordning av IT-frågor inom stiftskansliet och den gemensamma IT-plattformen, GIP.

Enheten arbetar med juridiskt stöd och rådgivning, behörighetsprövningar, beslutsprövningar, överklaganden, tillsynsärenden och ansvarar för genomförande av kyrkliga val.

Andra uppgifter är stöd och rådgivning avseende GDPR, utbildning i K-bok och Kyrksam, rekrytering av medarbetare till stiftskansliet samt stöd till domkapitlet i rekryteringsfrågor.

Vidare har enheten lämnat rådgivning till församlingar beträffande arkivfrågor. Stiftskansliet har bedrivit utbildningsinsatser i stiftet beträffande public 360, Svenska kyrkans ärendehanteringssystem.

Enheten svarar också för kultursamverkan med närvaro på Bokmässan är en av de större insatserna under året.

Under året utökade kommunikationsteamet sin verksamhet genom uppdragstjänster till flera församlingar.

### **Enheten För Fastighet och kulturarv**

Enheten svarar för stöd till församlingarna och pastoraten i fastighetsfrågor såsom upphandling av renoveringar, underhållsplaner, projektledning samt kulturarvsfrågor. Avsikten är att enheten ska erbjuda spetskompetenser inom fastighets- och kulturarvsrelaterade frågor till våra församlingar och pastorat.

Personal från fastighet och kulturarv har under året arbetat med förvaltartillsyn inför biskopsvisitation. Tillsynen består av en genomlysning av de visiterade enheternas fastigheter och dess förvaltning samt kontroll av kulturhistoriskt

värdefulla kyrkliga inventarier.

Den kyrkoantikvariska ersättningen (KAE), statens ersättning till Svenska kyrkan för vård av det kyrkliga kulturarvet, har fördelats med ett belopp om ca 57 mnkr där ca 6,6 mnkr utgörs av oförbrukade medel från tidigare års beslutsramar.

Totalkostnaden för projekten i de inkomna KAE-ansökningar uppgick till ca 147,7 mnkr. Om ersättning fördelats enligt fastställda ersättningsnivåer hade stiftet behövt fördela ca 89,6 mnkr. Detta innebar att ca 32,5 mnkr inte rymdes inom ramen vilket resulterade i en del församlingar och pastorat inte erhöll någon ersättning till sina projekt.

Under 2024 har ett stiftsprojekt inom ramen för KAE bedrivits, Stöldsäkring av medeltida skulpturer. Projektet fortlöper under 2025.

Kyrkunderhållsbidraget (KUB), som är ett inomkyrkligt behovsprövat bidrag, har fördelats till tio församlingar och pastorat. Bidraget har även tilldelats två gemensamma projekt. Det ena projektet är första etappen på arbetet att upprätta insatskort för restvärdesräddning och undanförselplanering av värdefulla föremål i kyrkor. Det andra projektet omfattar en revidering och uppdatering av stiftets vägledning för att upprätta vård- och underhållsplaner samt framtagning av mallar för att underlätta och kvalitetssäkra dessa planer.

Göteborgs Småkyrkostiftelse har fattat beslut om upplösning av föreningen och enligt stadgarna överlämnat tillgångarna till Stiftsstyrelsen i Göteborgs stift. Göteborgs Stiftsstyrelse har att använda de överlämnade tillgångarna i huvudsaklig överenstämmelse med föreningens ändamål. Medel beviljades till tre projekt med ca 4,2 miljoner under 2023 och till fyra projekt med ca 4,4 miljoner under 2024.

Uppdragstjänsterna är standardiserade tjänster inom Göteborgs stift som stiftskansliet arbetar med för att skapa en samordnad och ändamålsenlig administration inom kulturarvs- och fastighetsfrågor. Uppdragstjänsterna bygger på GS-konceptet (gemensamt stöd); ett gemensamt arbetssätt, processer och IT-system som ska effektivisera resurserna som åtgår till administration och förvaltning. En översyn av uppdragstjänsterna har genomförts och ett nytt arbetssätt har arbetats fram med start den 1 januari 2025. Utifrån översynen har det bildats förvaltargrupper för respektive avtal och hjälp med det kyrkliga kulturarvet har lagts till i tjänstebudgeten och en antikvarie har kopplats till respektive grupp.

De fasta avtalen för uppdragstjänster sades upp under året och erbjudande om nya avtal med start den 1 januari 2025 gick ut. Fyra av fjorton valde att inte gå över till de nya avtalen men uttryckte intresse för att fortsätta anlita stiftets uppdragstjänster på löpande räkning. Bedömningen är att uppdragen på löpande räkning kommer att kompensera för de tappade avtalen samtidigt som nya församlingar och pastorat har visat intresse.

Församlingar och pastorat i Halland har uttryckt önskemål om att enheten för fastighet och kulturarv ska leverera uppdragstjänster med personal stationerad i Halland. Utifrån dessa önskemål kommer ett kontor startas i Halmstad med två förvaltare som rekryterats för denna uppgift och som kommer vara på plats från den 27 januari 2025.

### **Enheten för Egendom**

Enheten svarar för Göteborgs stifts prästlönetillgångars (PLT) jord- och skogsförvaltning, byggnadsunderhåll, sol- och vindkraftsfrågor, arrenden och nyttjanderätter samt köp och försäljning av kyrklig jord. Stiftets interna ekonomihantering ingår också i egendomsenheten. Enheten handhar kapitalförvaltningen för Göteborgs stifts och Göteborgs stifts PLT. Enheten svarar också för Göteborgs stifts och PLT:s medverkan i Stiftsvinden 1 ekonomisk förening.

Under 2024 har en kommande pensionsavgång inom stiftets interna ekonomihantering föranlett en omfördelning och utveckling av arbetsuppgifter samt nyrekrytering av controller. Genom detta kommer stiftets ekonomihantering bestå av ekonomiassistent, ekonom och controller.

Mer information om förvaltningen av PLT finns i årsredovisningen avseende PLT.

### **Enheten för Ekonomer**

Under 2024 delades den tidigare Ekonomienheten upp till två enheter: Enheten för ekonomer och Enheten för ekonomiassistenter.

Enheten för ekonomer utför kvalificerade tjänster på uppdrag av församlingar och pastorat inom Göteborgs stift, Stockholms stift, Lunds stift, Strängnäs stift samt Skara stift. På enheten arbetar medarbetare med rollerna ekonom, controller och anslutningsresurser.

Arbetet för församlingar och pastorat sker i form av uppdragstjänster som erbjuds i syfte att främja en god ekonomisk förvaltning och effektiv administration för församlingar och pastorat och därigenom bidra till samt frigöra tid och resurser för församlingarnas grundläggande uppgifter; att fira gudstjänst, bedriva undervisning samt utöva diakoni och mission. Under 2024 har enheten tagit emot fem nya församlingar och vid utgången av 2024 utförde enheten uppdragstjänster för ett 60-tal församlingar och pastorat i fem olika stift.

Ekonomi kvalificerad omfattar årsstyrt arbete med bland annat budget, bokslut och årsredovisning samt kontinuerligt controllerstöd i uppföljning, analys och planering.

Ekonomi kvalificerade tjänster är standardiserade tjänster som stiftens arbetar med tillsammans med Svenska kyrkans nationella nivå för att skapa en samordnad och ändamålsenlig administration inom hela Svenska kyrkan. Ekonomitjänsterna bygger på konceptet Ekonomitjänsten (tidigare benämnt GAS); ett gemensamt arbetssätt, processer och IT-system som ska effektivisera resurserna som förbrukas på administration och förvaltning. Enheten arbetar också löpande med utveckling av egna rutiner som komplement till det gemensamma arbetssättet.

Målsättningen är att ekonomitjänsterna ska uppfattas som värdefulla, tillförlitliga och av hög kvalitet. För att uppnå detta eftersträvas en nära och god dialog mellan församling/pastorat och stift samt stor tydlighet om innehållet i tjänsterna och om gränsdragningen mellan vad som görs lokalt respektive på stiftet.

Stiftet vill också gärna bistå i att utveckla de lokala rutinerna inom ekonomiområdet för att tillsammans med församling/pastorat uppnå så välfungerande stödfunktioner i församlingarna som möjligt. Stöd för det lokala ekonomiarbetet finns publicerat på en kommunikationsplattform och omfattar bland annat särskilda checklistor för vad som behöver göras under olika delar av året samt rutiner och instruktioner för olika ekonomifrågor.

Under 2024 har särskilt fokus varit på att delta i etableringsarbete för Svenska kyrkans Ekonomiservice genom att vara sakkunniga i olika delprojekt samt förbereda inför verksamhetsövergång till Ekonomiservice.

### **Enheten för Ekonomiassistenter**

Under 2024 delades den tidigare Ekonomienheten upp till två enheter: Enheten för ekonomer och Enheten för ekonomiassistenter.

Enheten utför ekonomitjänster på uppdrag av församlingar och pastorat inom Göteborgs stift, Stockholms stift, Lunds stift, Strängnäs stift samt Skara stift. Vi samarbetar även med Luleå stiftskansli kring ekonomitjänster för församlingar och pastorat i Luleå stift och Härnösands stift. På enheten arbetar medarbetare med rollen ekonomiassistent, tjänsten omfattar ekonomi volym.

Arbetet för församlingar och pastorat sker i form av uppdragstjänster som erbjuds i syfte att främja en god ekonomisk förvaltning och effektiv administration för församlingar och pastorat. Syftet är att bidra till att frigöra tid och resurser för församlingarnas grundläggande uppgifter; att fira gudstjänst, bedriva undervisning samt utöva diakoni och mission.

Under 2024 har enheten tagit emot sex nya församlingar och vid utgången av 2024 utförde enheten uppdragstjänster för 55 församlingar och pastorat i sex olika stift. Vid tecknande av nya avtal valde en församling att avsluta avtalet kring volymtjänster per sista december. Samtliga andra församlingar och pastorat har tecknat nya avtal för år 2025.

Ekonomi volym omfattar löpande hantering av kund- och leverantörsfakturor, kollekter samt övrig löpande bokföring.

Ekonomitjänsterna är standardiserade tjänster som stiftet arbetar med tillsammans med Svenska kyrkans nationella nivå för att skapa en samordnad och ändamålsenlig administration inom hela Svenska kyrkan. Ekonomitjänsterna bygger på ett gemensamt arbetssätt, processer och IT-system som ska effektivisera resurserna som förbrukas på administration och förvaltning. Enheten arbetar också löpande med utveckling av egna rutiner som komplement till det gemensamma arbetssättet.

Målsättningen är att ekonomitjänsterna ska uppfattas som värdefulla, tillförlitliga och av hög kvalitet. För att uppnå detta eftersträvas en nära och god dialog mellan församling/pastorat och stift samt stor tydlighet om innehållet i tjänsterna och om gränsdragningen mellan vad som görs lokalt respektive på stiftet.

Stiftet vill också gärna bistå i att utveckla de lokala rutinerna inom ekonomiområdet för att tillsammans med församling/pastorat uppnå så välfungerande stödfunktioner i församlingarna som möjligt. Stöd för det lokala ekonomiarbetet finns publicerat på stiftets webb och omfattar bland annat särskilda checklistor för vad som behöver göras under olika delar av året samt rutiner och instruktioner för olika ekonomifrågor.

Under 2024 har särskilt fokus varit på att delta i etableringsarbete för Svenska kyrkans Ekonomiservice genom att vara sakkunniga i olika delprojekt. Under året påbörjades arbetet med att förbereda både enheten och stiftet för kommande verksamhetsövergång som kommer ske september 2025.

## **Klimat och hållbarhet**

Göteborgs stift har sedan många år tillbaka ett välutvecklat ramverk för att integrera hållbarhet och klimatarbete i sin verksamhet. Ett par centrala verktyg i detta arbete är Svenska kyrkans miljödiplomering för en hållbar utveckling och Svenska kyrkans Färdplan för klimatet. Tillsammans med några av de inriktningsmål stiftsfullmäktige beslutat om har klimat- och hållbarhetsarbetet i Göteborgs stift, såväl på stiftskansliet som i många av stiftets församlingar och pastorat, kunnat utvecklas, och runt om i enheterna kan skönjas ett stort engagemang och en stor vilja för att ta ansvar för skapelsen och arbeta för en hållbar utveckling.

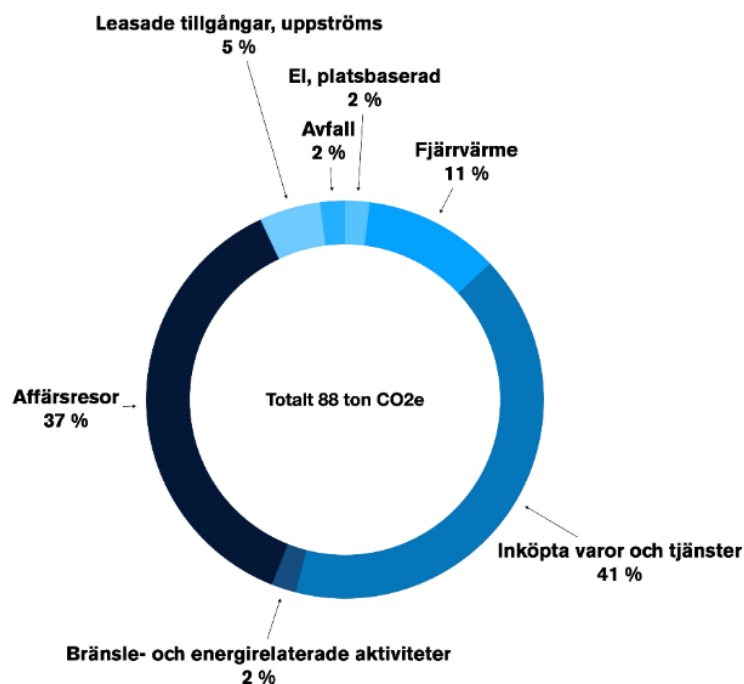
Ett av inriktningsmålen är att Stiftet ska besluta utifrån de fyra hållbarhetsdimensionerna – social, ekonomisk, miljömässig och andlig/existentiell. Detta innebär att alla beslut ska beakta hur de påverkar dessa dimensioner. Detta främjar en helhetssyn som är nödvändig om Svenska kyrkan och Göteborgs stift ska kunna uppnå klimatneutralitet senast år 2030 och samtidigt lyfta och inkludera andliga och existentiella aspekter av klimatkrisen.

Stiftskansliet tar i arbetet också hänsyn till de mest betydande miljöaspekterna i sitt hållbarhetsarbete, vilket skapar en systematisk grund för att identifiera och hantera såväl negativ miljöpåverkan som där det finns en stor positiv klimat- och miljöeffekt. Genom att använda verktyget CEMAsys kan såväl

stiftskansliet som församlingar och pastorat systematiskt mäta sina klimatutsläpp och identifiera de områden där de kan göra förbättringar. För att kunna uppnå både Färdplanens effektmål och de olika delmålen är det viktigt att sätta mätbara mål och utvärdera sina betydande miljöaspekter. Genom att skapa en tydlig översikt över sina klimatutsläpp kan man mer effektivt prioritera sina insatser. Allt eftersom fler enheter börjar mäta och rapportera ökar också möjligheterna för att dela erfarenheter och lära av varandra.

Under alla år som Göteborgs stiftskansli redovisat ett klimatbokslut har kansliets viktigaste miljöaspekter varit tjänsteresor med flyg och resor med egen bil i tjänsten. Sedan 2022 redovisas även flera andra av kansliets indirekta miljöaspekter, bland annat inköp av IT-utrustning. För 2024 redovisas också hotellnätter. Dessa motsvarar ca 8 ton CO<sub>2</sub>e av de redovisade 88.

Resultatet av 2023 års klimatbokslut visade att inköp av varor och tjänster motsvarade ungefär en lika stor andel av utsläppen av växthusgaser som tjänsteresor. År 2023 berodde detta dels på stora inköp av stora skärmar och dels på att antalet flygresor var förhållandevis få. Sambandet kvarstår 2024 men detta år har utsläppen av inköpta skärmar minskat samtidigt som antalet flygresor ökat. En positiv trend är att utsläppen från tjänsteresor med bil har minskat markant, närmare bestämt med ca 50 % sedan 2019. Detta beror till stor del på att de som kör mycket i tjänsten numera kör bil med eldrift.



Stiftskansliet har under 2024 på olika sätt även fortsatt det aktiva arbetet med Färdplanens två andra effektmål: Värderingsförändringar och Bidra till klimaträttvisa. Speciellt värt att lyftas är

- Projektet Ett skepp kommer lastat med hopp – en pilgrimssegls längs Bohuskusten till Göteborg. Håpets katedral är ett mångreligiöst och bärkraftigt konstprojekt i trä och plast, som byggts i Fredrikstad i Norge. Fokus i projektet ligger på handling och hopp snarare än på

maktlöshet och passivitet. Seglatsen kommer att ske sommaren 2025, men förberedelser har skett hela 2024.

- Projektet Hoppets duva – Under Vetenskapsfestivalen april 2024 byggde vi tillsammans en hoppets duva av plast från havet, ett gigantiskt konstverk av det skräp som människor har slängt. Bygget skedde på domkyrkoplan i Göteborg.
- Tre olika projekt som på olika sätt berör hållbar konsumtion.
- Se människan som för tredje året i rad blev miljödiplomerat enligt Svenska kyrkans diplomeringsstandard för event.
- Att Göteborgs stift under slutet av 2024 blev en av fem klimat- och hållbarhetshubbar med extra satsning på inköp/konsumtion och resor. Mer om detta i nästa årsredovisning.

Förutom denna korta hållbarhetsrapport i stiftets Årsredovisning, sammanställer Stiftskansliet även en längre klimat- och hållbarhetsredovisning. För de församlingar och pastorat som också vill göra det finns en anpassad och förkortad mall på Kornet, Hållbarhet, den s.k. KRED-mallen Mall för förenklad hållbarhetsredovisning ([sharepoint.com](https://sharepoint.com)).

Avslutningsvis: Göteborgs stift vill inte bara göra en konkret skillnad i sin egen verksamhet, utan också inspirera och engagera stiftets församlingar och pastorat och i förlängningen även medlemmar och samhällsmedborgare i arbetet för en mer hållbar framtid.

## Väsentliga händelser under räkenskapsåret

I detta avsnitt redovisas vissa insatser särskilt.

### **Biskopens fördjupningstermin**

Under hösten genomförde biskopen en fördjupningstermin i Afrika med vistelser i Etiopien, Egypten, eSwatini och Sydafrika. Fördjupningsterminen är en möjlighet för biskopen att efter sex års tjänstgöring fördjupa sig i ett område bortom biskopens sedvanliga arbetsuppgifter. Terminen påbörjades efter biskopens präst- och diakondag i september och avslutades inför diakon- och prästvigningen i januari 2025. Under tiden har stiftsstyrelsens förste vice ordförande lett stiftsstyrelsens sammanträden medan domprosten lett domkapitlet. Biskopen presenterar sina erfarenheter från fördjupningsterminen vid medarbetarsamling och andra samlingar under 2025.

### **Verksamhetsövergång till Svenska kyrkans ekonomiservice**

I november 2022 beslutade kyrkomötet att ge kyrkostyrelsen i uppdrag att etablera Svenska kyrkans ekonomiservice med nationell nivå som huvudman. Kyrkokansliet har erbjudit verksamhetsövergång för stiftets ekonomitjänster till nationell nivå och stiftsstyrelsen har bejakat detta på vissa villkor.

Göteborgs stift är idag den största inomkyrkliga leverantören av ekonomiservice. För stiftets del kommer etableringen av Svenska kyrkans ekonomiservice innebära en verksamhetsövergång av stiftets enheter för ekonomer respektive ekonomiassistenter från stiftet till nationell nivå. Övergången omfattar ungefär en tredjedel av de anställda på stiftskansliet och kommer att ske den 1 september 2025. Stiftet är året ut 2025 fortsatt avtalspart gentemot församlingar och pastorat och anlitar efter övergången Svenska kyrkans ekonomiservice som underleverantör i leveransen av ekonomitjänster.

### **Ny prismodell för uppdragstjänster**

Med anledning av stiftsstrategins uppdatering under våren 2023 och utredningen av Svenska kyrkans ekonomiservice sade stiftet under hösten 2023 upp alla avtal om uppdragstjänster med församlingar och pastorat för upphörande vid årsskiftet 2024/2025. Under våren 2024 erbjöds nya avtalsförslag med självkostnadsprissättning. De allra flesta uppdragsgivande församlingar/pastorat har antagit de nya avtalsförslagen samtidigt som fler församlingar/pastorat anmäler intresse för anslutning.

### **”Skogsutredningen” har fått remissvar och bereds för kyrkomötet**

Kyrkomötet har låtit utreda förvaltningen av prästlönetillgångarna, den s k skogsutredningen. Utredningens förslag har remitterats brett inom kyrkan. Stiftsstyrelsen har avgett remissvar där de flesta av utredningens förslag avstyrks. Remissvaren ska nu behandlas av kyrkokansliet som bereder förslag till kyrkostyrelsen och kyrkomötet. Bedömningen är i dagsläget att beslutet kan komma att innebära en förändring i prioriteringarna av de olika dimensionerna av hållbarhet med större ekologisk hänsyn och minskad ekonomisk avkastning från prästlönetillgångarna som följd.

## Framtida utveckling

I den omvärldsanalys som arbetsgruppen för verksamhetsöversyn gjort finns flera faktorer som påverkar stiftets förutsättningar framöver. Enligt prognos beräknas antalet kyrkotillhöriga i stiftet minska med cirka 16 procent till år 2035. Detta påverkar de ekonomiska förutsättningarna för verksamheten. Som ett led i att möta utmaningar med försämrad ekonomi för hela Svenska kyrkan

finns därför ambitionen sedan många år att öka samverkan inom olika områden. Syftet är att på så sätt frigöra resurser för församlingar och pastorat till den grundläggande uppgiften.

**Framtida utveckling kyrkoavgift enligt Budget/plan 2025-2027 (tkr)**

<b>Bokslut 2024</b>	<b>Budget 2025</b>	<b>Plan 2026</b>	<b>Plan 2027</b>
85 802	88 200	88 300	90 200

## Finansiella instrument

Stiftets riktlinjer för kapitalförvaltningen regleras i reglemente fastställd av stiftsfullmäktige. Detta reglemente ska omprövas vartannat år eller oftare i de fall viktiga förutsättningar förändrats. Börsåret 2024 har präglats av avtagande inflation och sjunkande räntor. Aktiemarknaden hade en god utveckling under året.

För Göteborgs stift har totala avkastningen på tillgångar inneburit en realiserad avkastning om 14,1 mnkr (11,6). Den nordiska delen av värdepappersportföljen utvecklades med 7,4 procent (16,4) och hela portföljen utvecklades med 14,1 procent (13,7).

Per balansdagen var 68 procent (76) av värdepappersportföljen placerad i aktiefonder och 32 procent (24) i räntebärande placeringar.

Vid utgången av 2024 uppgick Göteborgs stifts långfristiga placeringar samt depåkonton till ett marknadsvärde av 218 128 tkr (178 396 tkr) och det bokförda värdet var 160 901 tkr (134 850 tkr).

Uppgifter om anskaffnings- och marknadsvärden avseende aktier och övriga värdepapper finns i not 14.

## Resultat och ställning

Av redovisningen framgår att 2024 års resultat lämnat ett överskott om cirka 19,7 mnkr.

I budget beräknades ett resultat om 4,1 mnkr. Avvikelse mot budget är 15,6 mnkr. Avvikelse mot budget redovisas enligt nedanstående sammanställning.

(Belopp i tusentalskronor – tkr)

	Budget 2024	Utfall 2024	Avvikelse
<b>Främjande och tillsyn - Stiftsgemensamt</b>			
<b>11 Biskopens uppdrag</b>	-10 190	-10 350	-160
<b>12 Domkapitlet</b>	-1 887	-2 178	-291
<b>13 Pastoral verksamhet</b>	-6 445	-5 781	664
<b>14 Organisationsutveckling</b>	-3 960	-3 780	180
<b>Summa Främjande och tillsyn - Stiftsgemensamt</b>	<b>-22 481</b>	<b>-22 088</b>	<b>392</b>
<b>Främjande och tillsyn - Församlingenslivets utveckling</b>			
<b>21 Gudstjänst</b>	-387	-857	-470
<b>22 Undervisning</b>	-4 389	-3 764	624
<b>23 Diakoni</b>	-13 370	-13 073	297
<b>24 Mission</b>	-2 389	-2 298	91
<b>25 Rekrytering</b>	-6 774	-7 599	-824
<b>29 Övrigt stöd till församlingenslivet</b>	-6 168	-3 847	2 321
<b>Summa Främjande och tillsyn - Församlingenslivets utveckling</b>	<b>-33 477</b>	<b>-31 438</b>	<b>2 038</b>
<b>Främjande och tillsyn - God förvaltning</b>			
<b>31 Fastighet och kulturarv</b>	-8 264	-5 527	2 737
<b>32 IT, administration</b>	-5 212	-4 071	1 141
<b>33 Ekonomi, lön, HR</b>	-5 329	-3 761	1 568
<b>39 Övrig förvaltning</b>	-1 192	-1 070	122
<b>Summa Främjande och tillsyn - God förvaltning</b>	<b>-19 997</b>	<b>-14 429</b>	<b>5 567</b>

	Budget 2024	Utfall 2024	Avvikelse
Övrig Stiftsverksamhet			
49 Övrig stiftsverksamhet			
<b>Summa Övrig stiftsverksamhet</b>	<b>-9 928</b>	<b>-6 308</b>	<b>3 619</b>
Intern styrning och ledning			
51 Förtroendemannaorganisation	-3 396	-2 747	650
52 Revision	-250	-147	103
53 Kyrkoval	-536	-484	52
54 Ledning	-2 412	-2 371	42
<b>Summa Intern styrning och ledning</b>	<b>-6 594</b>	<b>-5 749</b>	<b>846</b>
Internt stöd			
61 Verksamhetsstöd	-20 367	-21 451	-1 084
63 Fastigheter och lokaler	-15 343	-15 027	316
<b>Summa Internt stöd</b>	<b>-35 710</b>	<b>-36 478</b>	<b>-768</b>
Prästlönetillgångar			
81 Prästlönetillgångar			
<b>Summa Prästlönetillgångar</b>	<b>0</b>	<b>0</b>	<b>0</b>
Finansiering			
91 Kyrkoavgift	85 900	85 802	-98
92 Stiftsbidrag	36 200	36 327	127
93 Finansiella poster	10 186	14 092	3 906
<b>Summa Finansiering</b>	<b>132 286</b>	<b>136 221</b>	<b>3 935</b>
<b>Över/underskott:</b>	<b>4 100</b>	<b>19 731</b>	<b>15 631</b>

	Budget 2024	Utfall 2024	Avvikelse
Uppdragstjänster (ingår i redovisning ovan)			
<b>Summa Uppdragstjänster</b>	<b>-8 191</b>	<b>-3 025</b>	<b>5 166</b>

### **Kostnader för viss bidragsgivning**

Kyrkunderhållsbidrag som är beslutade men som ännu inte rekviderats av respektive pastorat redovisas i balansräkningen som villkorade bidrag, 17 523 tkr, Dessa medel kommer att rekvideras av församlingar och pastorat under kommande år.

### **Målsatt kapital**

Stiftets eget kapital per 2024-12-31 uppgår till 178 296 tkr.

Göteborgs stifts målsatt kapital för år 2024 uppgår till 76 000 tkr. Eget kapital överstiger fastställt målsatt kapital med 102 296 tkr.

Stiftsfullmäktige beslutade 2023 att målsatt kapital för år 2024 ska vara 76 000 000 SEK, för att sedan uppräknas med KPIF (konsumentprisindex med fast ränta), avrundas till närmast lägre 100 000 SEK.

### **Förvaltade stiftelser**

Stiftet förvaltar sex stiftelser med ett utgående eget kapital om 10 423 tkr (10 341 tkr). Tillgångarnas marknadsvärde uppgår till 18 228 tkr (16 979 tkr).

### **Miljöinformation**

Stiftet producerar tillsammans med Prästlönetillgångarna förnybar el genom ett eget vindkraftverk.

Stiftet bedriver i övrigt ingen tillstånds- eller anmälningspliktig verksamhet enligt miljöbalkens bestämmelser.

## Flerårsöversikt (belopp i tkr)

Allmänna förutsättningar	2024	2023	2022	2021	2020
Totalt invånarantal den 31 december (i tusental)	1 493	1 485	1 476	1 462	1 451
Tillhöriga per den 31 december (i tusental)	729	736	744	754	767
Tillhöriga per den 31 december (andel av invånarna %)	48,8	49,6	50,4	51,6	52,8
Kyrkoavgift (%)	0,040	0,040	0,040	0,040	0,040
Medelantalet anställda*	144	141	127	125	128

### Resultat (tkr)

Verksamhetens intäkter	196 591	177 046	176 958	173 481	173 310
Verksamhetens kostnader	-191 085	-174 751	-162 694	-165 301	-160 587
<i>Verksamhetens resultat</i>	5 506	2 295	14 264	8 180	12 723
Resultat från finansiella investeringar	14 225	11 583	6 841	2 498	2 951
<i>Årets resultat</i>	19 731	13 878	21 105	10 677	15 674
Kyrkoavgift (tkr)	85 802	80 847	76 475	77 400	78 054
-varav slutavräkning (tkr)	4 714	2 145	102	740	1 678
Personalkostnader/verksamhetens intäkter (%)	57,0	57,4	50,4	51,2	51,9
Av- och nedskrivning/verksamhetens intäkter (%)	0,9	0,9	0,8	0,7	0,7

### Ekonomisk ställning

Fastställt mål för det egna kapitalets storlek (tkr)	76 000	70 000	70 000	70 000	70 000
Eget kapital (tkr)	178 296	158 565	144 687	123 582	112 905
Soliditet (%)	73,8	68,4	73,0	70,6	66,1
Värdesäkring av eget kapital (%)	12,4	9,6	17,1	9,5	16,1
Likviditet (%)	157	167	233	264	221

Nyckeltalen definieras i Redovisnings- och värderingsprinciper.

\* I medeltalet anställda har ej medtagits pastorsadjunkter.

### Nyckeltalsdefinitioner

Kyrkoavgift (%): Anges i procent av den kommunalt beskattningsbara inkomsten.

Varav slutavräkning: För förklaring se not 1, redovisningsprinciper.

Personalkostnader/verksamhetsintäkter (%): Uppgiften beräknas som resultaträkningens personalkostnader dividerat med resultaträkningens summa verksamhetens intäkter.

Av- och nedskrivningar/verksamhetens intäkter (%): Uppgiften beräknas som resultaträkningens av- och nedskrivningar av anläggningstillgångar dividerat med resultaträkningens summa verksamhetens intäkter.

Soliditet (%): Uppgiften beräknas som utgående eget kapital dividerat med balansomslutningen (totala tillgångar i balansräkningen).

Värdesäkring egna kapital (%): Uppgiften beräknas som årets resultat dividerat med ingående eget kapital.

Likviditet (%): Uppgiften beräknas som utgående omsättningstillgångar dividerat med kortfristiga skulder.

## Resultaträkning (tkr)

	Not	2024	2023
<b>Verksamhetens intäkter</b>			
Kyrkoavgift		85 802	80 847
Erhållen inomkyrklig utjämning	3	46 797	45 323
Erhållna gåvor	4	0	0
Erhållna bidrag	5	5 578	2 377
Nettoomsättning	6	58 414	48 499
<b>Summa verksamhetens intäkter</b>		<b>196 591</b>	<b>177 046</b>
<b>Verksamhetens kostnader</b>			
Lämnad inomkyrklig utjämning	3	-14 381	-12 024
Övriga externa kostnader	7,8,9	-62 947	-59 515
Personalkostnader	10	-112 012	-101 554
Av- och nedskrivningar av materiella anläggningstillgångar		-1 745	-1 658
<b>Summa verksamhetens kostnader</b>		<b>-191 085</b>	<b>-174 751</b>
<b>Verksamhetens resultat</b>		<b>5 506</b>	<b>2 295</b>
<b>Resultat från finansiella investeringar</b>	11		
Resultat från finansiella anläggningstillgångar		12 135	9 314
Övriga ränteintäkter och liknande resultatposter		2 273	2 410
Räntekostnader och liknande resultatposter		-183	-141
<b>Resultat efter finansiella poster</b>		<b>19 731</b>	<b>13 878</b>
<b>Årets resultat</b>		<b>19 731</b>	<b>13 878</b>

## Balansräkning (tkr)

	Not	2024-12-31	2023-12-31
<b>TILLGÅNGAR</b>			
<b>Materiella anläggningstillgångar</b>			
Byggnader och mark	12	0	0
Inventarier, verktyg och installationer	13	4 827	5 637
<b>Finansiella anläggningstillgångar</b>			
Långfristiga värdepappersinnehav	14	159 661	130 444
Långfristiga fordringar	15	3 650	1 250
<b>Summa anläggningstillgångar</b>		<b>168 138</b>	<b>137 331</b>
<b>Omsättningstillgångar</b>			
<b>Kortfristiga fordringar</b>			
Kundfordringar		10 033	12 549
Övriga fordringar		637	557
Förutbetalda kostnader och upplupna intäkter	16	8 607	8 971
<b>Summa kortfristiga fordringar</b>		<b>19 277</b>	<b>22 077</b>
<b>Kassa och bank</b>	17	<b>54 123</b>	<b>72 553</b>
<b>Summa omsättningstillgångar</b>		<b>73 400</b>	<b>94 630</b>
<b>SUMMA TILLGÅNGAR</b>		<b>241 538</b>	<b>231 961</b>

## Balansräkning (tkr)

	<b>Not</b>	<b>2024-12-31</b>	<b>2023-12-31</b>
<b>EGET KAPITAL OCH SKULDER</b>			
<b>Eget kapital</b>			
Balanserat resultat		158 565	144 687
Årets resultat		19 731	13 878
<b>Summa eget kapital</b>		<b>178 296</b>	<b>158 565</b>
<b>Avsättningar</b>	18	<b>16 613</b>	<b>16 613</b>
<b>Kortfristiga skulder</b>			
Leverantörsskulder		5 908	10 745
Skatteskuld		311	88
Övriga skulder	19, 20	10 898	10 375
Villkorade bidrag	21	17 523	15 302
Upplupna kostnader och förutbetalda intäkter	22	11 989	20 273
<b>Summa kortfristiga skulder</b>		<b>46 629</b>	<b>56 783</b>
<b>SUMMA EGET KAPITAL OCH SKULDER</b>		<b>241 538</b>	<b>231 961</b>

## Förändringar i Eget kapital (tkr)

	Balanserat resultat	Årets resultat	Summa eget kapital
<b>Eget kapital 2023-01-01</b>	123 582	21 105	144 687
Omföring av föregående års resultat	21 105	-21 105	0
Årets resultat		13 878	13 878
<b>Utgående balans 2023-12-31</b>	144 687	13 878	158 565
<b>Ingående balans 2024-01-01</b>	144 687	13 878	158 565
Omföring av föregående års resultat	13 878	-13 878	0
Årets resultat		19 731	19 731
<b>Eget kapital 2024-12-31</b>	158 565	19 731	178 296

## Kassaflödesanalys (tkr)

	2024	2023
<b>Den löpande verksamheten</b>		
Rörelseresultat	5 506	2 295
<b>Justeringar för poster som inte ingår i kassaflödet</b>		
Av- och nedskrivningar av immateriella och materiella anläggningstillgångar	1 745	1 658
Ökning(+)/minskning(-) av avsättningar	0	-750
<b>Erhållen ränta</b>	2 642	2 673
<b>Erhållen utdelning</b>	3 157	3 029
<b>Finansiella kostnader, ränta</b>	-183	-141
<b>Kassaflöde från den löpande verksamheten före förändringar av rörelsekapital</b>	<b>12 867</b>	<b>8 765</b>
<b>Kassaflöde från förändring i rörelsekapital</b>		
Minskning(+)/ökning(-) av kortfristiga fordringar	2 800	-5 019
Ökning(+)/minskning(-) av kortfristiga skulder	-10 154	20 664
<b>Kassaflöde från den löpande verksamheten</b>	<b>5 513</b>	<b>24 410</b>
<b>Investeringsverksamheten</b>		
Förvärv/tillverkning av materiella anläggningstillgångar	-935	-1 140
Försäljning av materiella anläggningstillgångar	0	0
Förvärv av finansiella anläggningstillgångar	-41 662	-39 567
Försäljning av finansiella anläggningstillgångar	21 054	21 494
<b>Kassaflöde från investeringsverksamheten</b>	<b>-21 543</b>	<b>-19 213</b>
<b>Finansieringsverksamheten</b>		
Långfristig utlåning	-2 400	300
<b>Kassaflöde från finansieringsverksamheten</b>	<b>-2 400</b>	<b>300</b>
<b>ÅRETS KASSAFLÖDE</b>		
Likvida medel vid årets början	72 553	67 056
Förändring inom likvida medel	-18 430	5 497
<b>Likvida medel vid årets slut</b>	<b>54 123</b>	<b>72 553</b>
<b>Specifikation av likvida medel vid årets slut</b>		
Kassa och bank	<b>54 123</b>	<b>72 553</b>
	<b>54 123</b>	<b>72 553</b>

## Tilläggsupplysningar/Noter (tkr)

### Not 1

#### Redovisnings- och värderingsprinciper

Stiftets årsredovisning har upprättats enligt årsredovisningslagen (1995:1554) och Bokföringsnämndens BFNAR 2012:1 Årsredovisning och koncernredovisning (K3). Vidare tillämpas, med undantag för målkapitalberäkning, rekommendationer utgivna av Kyrkostyrelsens redovisningsråd för Svenska Kyrkan (KRED). Redovisningsprinciperna är oförändrade i jämförelse med föregående år, om inget annat anges.

#### Värderingsgrund

Tillgångar och skulder värderas till anskaffningsvärde om inte annat anges.

#### Belopp

Samtliga belopp är angivna i tusentals kronor (tkr) om inte annat anges. Beloppen inom parentes anger föregående års värden.

#### Intäktsredovisning

Intäkter redovisas till det verkliga värde av vad som erhållits eller kommer att erhållas och som är för egen räkning. Som för egen räkning inkluderas även medel där avsikten är att de helt eller delvis ska fördelas till andra juridiska personer men där fördelning grundas på beslut inom stiftet.

#### Kyrkoavgift

Svenska kyrkans huvudentäkt utgörs av kyrkoavgiften. I enlighet med lag om avgift till registrerat trossamfund får Svenska kyrkan statlig hjälp med uppbörd, taxering och indrivning av kyrkoavgiftsmedlen. Det slutliga utfallet av kyrkans avgiftsunderlag erhålls först två år efter avgiftsgrundande år och därför är Svenska kyrkan berättigad att uppbära ett förskott från staten, fördelat med en tolfedel per månad. Samtidigt med utbetalningen av förskottet sker en avräkning av det slutliga avgiftsunderlaget två år tillbaka. Kyrkoavgiften intäktsredovisas i takt med utbetalningarna från staten.

#### Erhållen inomkyrklig utjämning

Inom Svenska kyrkan finns ett utjämningsystem där Svenska kyrkans nationella nivå omfördelar medel mellan trossamfundets organisatoriska delar. Inom ramen för utjämningsystemet tilldelas stiftet årligen medel för viss basverksamhet inom stiftet (stiftsbidrag) samt kyrkunderhållsbidrag, KUB. Stiftsbidrag och kyrkunderhållsbidrag erhålls via utbetalning från nationella nivå.

Stiftsbidrag intäktsförs det år de avser. KUB skuldbokförs när det betalas ut från nationell nivå och intäktsförs när det används, dvs. betalas ut. Den del av KUB som stiftet själv använder intäktsförs direkt.

Utöver den utjämning som regleras inom ramen för kyrkoordningen kan Svenska kyrkans högsta beslutande organ, kyrkomötet, besluta om att av nationella nivåns kapital fördela medel till regional och lokal nivå. Besluten är vanligtvis förenade med villkor. Intäktsredovisning sker då enligt de generella principerna för bidrag i K3, se nedan.

#### Erhållna gåvor, bidrag och offentliga bidrag

Erhållna gåvor redovisas som intäkt i den period de mottagits. Bidrag intäktsredovisas efter hand som villkor som är förknippade med bidragen uppfylls. Bidrag till anläggningstillgångar har reducerat anskaffningsvärdet på anläggningstillgångarna.

#### Nettoomsättning

Intäkter av varor och tjänster redovisas normalt vid försäljningstillfället.

### Lämnad inomkyrklig utjämning och lämnade övriga bidrag

Stiftet utgör en länk i det inomkyrkliga utjämningsystem som beskrivs under Erhållen inomkyrklig utjämning ovan. Såväl lämnad inomkyrklig utjämning som övriga lämnade bidrag skuldförs normalt när beslut om bidrag fattas såvida det inte av beslutet framgår att bidraget ska finansieras med kommande års intäkter. I det senare fallet skuldförs bidraget först under det finansieringsår som anges i beslutet. Beslutade, ej skuldförda, lämnade bidrag redovisas som eventalförpliktelse.

### Leasing

All leasing, både när stiftet är leasetagare och leasegivare, redovisas som operationell leasing, dvs. leasingavgifterna, inklusive en första förhöjd avgift, redovisas som intäkt/kostnad linjärt över leasingperioden. Uppgifterna om avgifter i noten är redovisade i nominella belopp. Med leasingperiod avses den period som leasetagaren har avtalat att leasa en tillgång.

### Ersättning till anställda

Löpande ersättningar till anställda i form av löner, sociala avgifter och liknande kostnadsförs i takt med att de anställda utför tjänster.

Eftersom alla pensionsförpliktelser klassificeras som avgiftsbestämda redovisas en kostnad det år pensionen tjänas in.

### Inkomstskatt

Stiftens inskränkta skattskyldighet regleras i 7 kap. inkomstskattelagen (1999:1229).

Högsta förvaltningsdomstolen har i en dom den 9 februari 2021 fastställt att Svenska kyrkans nationella nivåns tillhandahållande av IT-tjänster och administrativa tjänster till Svenska kyrkans församlingar, kyrkliga samfundigheter och stift inte utgör näringsverksamhet. Högsta förvaltningsdomstolens domskäl är principiellt utformade och domen har generell räckvidd och kan tillämpas på alla typer av tillhandahållanden som sker mellan olika enheter inom trossamfundet Svenska kyrkan i syfte att bedriva Svenska kyrkans verksamhet. Det innebär att från och med första januari 2021 kan de enheter som fakturerar andra inomkyrkliga enheter göra detta moms- och skattefritt. Detta gäller för transaktioner mellan inomkyrkliga enheter (församlingar, pastorat, stift, nationell nivå).

I den mån stiftet bedriver näringsverksamhet riktad till utomkyrkliga enheter är huvudregeln att näringsverksamheten är skattepliktig. Näringsverksamhet kan undantas från skatteplikt om den har naturlig anknytning till det allmännyttiga ändamålet eller är hävdvunnen finansieringskälla. Även normalt sett skattepliktig näringsverksamhet kan i vissa fall undantas från beskattning om huvudsaklighetsprincipen är tillämplig.

Vid fastighetsinnehav kan fastighetsinkomsten undantas från beskattning om fastigheten till mer än 50 % används för att främja det allmännyttiga ändamålet alternativt att hyresinkomsterna har naturlig anknytning till det allmännyttiga ändamålet.

Stiften är befriad från inkomstskatt i sin ideella verksamhet eftersom den uppfyller kraven som samhällsnyttig enligt skattelagstiftningen.

Uppskjuten skattefordran avseende underskottsavdrag eller andra framtid skattemässiga avdrag redovisas i den utsträckning det är sannolikt att avdraget kan avräknas mot överskott vid framtida beskattning.

### Materiella anläggningstillgångar

I stiftet finns materiella anläggningstillgångar redovisade enligt två olika definitioner i K3:

Som grundregel gäller att en materiell anläggningstillgång är en fysisk tillgång som innehas för att bedriva näringsverksamhet (ge ekonomiska fördelar/kassaflöde).

För ideell sektor gäller att materiell anläggningstillgång också omfattar fysisk tillgång som innehas för det ideella ändamålet även om grundregeln inte är uppfylld.

De flesta anläggningstillgångar har klassificerats utifrån den senare regeln då stiftets ändamål är religiös verksamhet.

Nedskrivningsprövning sker alltid för sådana tillgångar som inte längre uppfyller något av kraven ovan för att definieras som materiella anläggningstillgångar.

Inventarier med ett anskaffningsvärde under 50 % av prisbasbeloppet har utifrån väsentlighetsbedömning redovisats som kostnad.

Materiella anläggningstillgångar redovisas till anskaffningsvärde minskat med avskrivningar. I anskaffningsvärdet ingår utgifter som direkt kan hänföras till förvärvet av tillgången.

Bidrag som avser förvärv av materiell anläggningstillgång reducerar tillgångens anskaffningsvärde.

En materiell anläggningstillgång som har betydande komponenter där skillnaden i förbrukning förväntas vara väsentlig, redovisas och skrivs av som separata enheter utifrån varje komponents nyttjandeperiod.

Materiella anläggningstillgångar skrivs av systematiskt över tillgångens bedömda nyttjande-period. När tillgångarnas avskrivningsbara belopp fastställs, beaktas i förekommande fall tillgångens restvärde. Linjär avskrivningsmetod används.

Mark har obegränsad nyttjandeperiod och skrivs inte av.

Följande avskrivningstider tillämpas:

- Byggnad: 20 år (5 procent/år)
- Datautrustning över 50 procent av PBB: 3-5 år (33,3-20 procent/år)
- Övriga inventarier 5-10 år (20-10 procent/år)
- Vindkraftverk 20 år (5 procent/år)

### Nedskrivningar av materiella anläggningstillgångar

När det finns en indikation på att en materiell anläggningstillgångs värde har minskat, görs en prövning av nedskrivningsbehov. För tillgångar som tidigare skrivits ner görs per varje balansdag en prövning av om återföring bör göras.

Materiella anläggningstillgångar skrivs ned enligt två huvudmetoder beroende på grunden för klassificering som materiell anläggningstillgång. Materiella anläggningstillgångar som används för att ge ekonomiska fördelar/kassaflöde skrivs ned enligt reglerna i K3, kapitel 27. De materiella anläggningstillgångar som innehas för det ideella ändamålet skrivs ned enligt kapitel 37 där det finns en grund- och en förenklingsregel. Tillämpad metod för nedskrivningar beskrivs i tilläggsupplysning i förekommande fall.

### Finansiella instrument

Finansiella instrument redovisas i enlighet med reglerna i K3, kapitel 11, vilket innebär att värdering sker utifrån anskaffningsvärdet.

Finansiella instrument som redovisas i balansräkningen inkluderar värdepapper, kundfordringar och övriga fordringar, kortfristiga placeringar, leverantörsskulder och låneskulder. Instrumenten redovisas i balansräkningen när stiftet blir part i instrumentets avtalsmässiga villkor.

Finansiella tillgångar tas bort från balansräkningen när rätten att erhålla kassaflöden från instrumentet har löpt ut eller överförs och stiftet har överfört i stort sett alla risker och förmåner som är förknippade med äganderätten.

Finansiella skulder tas bort från balansräkningen när förpliktelse har reglerats eller på annat sätt upphört.

#### Långfristiga värdepappersinnehav – portföljvärdering

Stiftet har definierat en värdepappersportfölj. Portföljen ingår i posten andra långfristiga värdepappersinnehav i balansräkningen. För de instrument som ingår tillämpas värderingsprincipen på portföljen som helhet. Det innebär att vid prövning av lägsta värdets princip/prövning av nedskrivningsbehov avräknas realiserade förluster mot realiserade vinster inom portföljen.

#### *Nedskrivningsprövning av finansiella anläggningstillgångar*

När det finns en indikation på att en finansiell anläggningstillgångs värde har minskat, görs en prövning av nedskrivningsbehov. För tillgångar som tidigare skrivits ner görs per varje balansdag en prövning av om återföring bör göras. Tillämpad metod för nedskrivningar beskrivs i tilläggsupplysning i förekommande fall.

#### Kundfordringar och övriga fordringar

Fordringar redovisas som omsättningstillgångar med undantag för poster med förfallodag mer än 12 månader efter balansdagen, vilka klassificeras som anläggningstillgångar. Fordringar tas upp till det belopp som förväntas bli inbetalt efter avdrag för individuellt bedömda osäkra fordringar.

#### Kortfristiga placeringar

Värdepapper som är anskaffade med avsikt att innehåsa kortsiktigt redovisas inledningsvis till anskaffningsvärde och i efterföljande värderingar i enlighet med lägsta värdets princip till det lägsta anskaffningsvärde och marknadsvärde.

#### Låneskulder och leverantörsskulder

Låneskulder och leverantörsskulder redovisas initialt till anskaffningsvärde efter avdrag för transaktionskostnader.

Skiljer sig det redovisade beloppet från det belopp som ska återbetalas vid förfallotidpunkten periodiseras mellanskillnaden som räntekostnad över lånets löptid med hjälp av instrumentets effektivränta. Härigenom överensstämmer vid förfallotidpunkten det redovisade beloppet och det belopp som ska återbetalas.

#### Avsättningar

Med avsättningar avses förpliktelser på balansdagen som är säkra eller sannolika till sin förekomst men ovissa till belopp eller till den tidpunkt då de ska infrias. Avsättning redovisas med det belopp som motsvarar den bästa uppskattningen av den utbetalning som krävs för att reglera åtagandet.

#### Kassaflödesanalys

Kassaflödesanalysen upprättas enligt indirekt metod och visar stiftets in- och utbetalningar uppdelade på löpande verksamheten, investeringsverksamheten eller finansieringsverksamheten. Det redovisade kassaflödet omfattar endast transaktioner som medfört in- eller utbetalningar. Som likvida medel klassificeras stiftet, förutom kassamedel, disponibla tillgodohavanden hos banker och andra kreditinstitut, kyrkkontot samt kortfristiga likvida placeringar som är noterade på en marknadsplats.

#### Eventualförpliktelse

En eventualförpliktelse är:

- en möjlig förpliktelse till följd av inträffade händelser och vars förekomst endast kommer att bekräftas av att en eller flera osäkra framtids händelser som inte ligger inom stiftets kontroll, inträffat eller uteblir eller
- en befintlig förpliktelse till följd av inträffade händelser, men som inte redovisas som skuld eller avsättning eftersom det inte är sannolikt att ett utflöde av resurser kommer att krävas för att reglera förpliktelsen eller förpliktelsens storlek inte kan beräknas med tillräcklig tillförlitlighet.

Eventualförpliktelser är en sammanfattande beteckning på sådana garantier, ekonomiska åtaganden och eventuella förpliktelser som inte tas upp i balansräkningen.

## **Not 2. Uppskattningar och bedömningar**

Vid upprättande av årsredovisningen krävs att kvalificerade uppskattningar och bedömningar görs för redovisningsändamål. Dessa kan påverka såväl resultaträkningen och balansräkningen som tilläggsinformation som lämnas i de finansiella rapporterna. Dessutom görs bedömningar vid tillämpningen av aktuella redovisningsprinciper. Uppskattningar och bedömningar spelar en viktig roll vid:

### Bedömning av förekomsten av eventualförpliktelser

Göteborgs stift är avtalspart i ett flertal avtal. Avtalens komplexitet kan vara av varierande karaktär och Göteborgs stift är då, av naturliga skäl, exponerade för större risker som negativt kan påverka verksamheten. Göteborgs stifts ledning och styrelse utför löpande uppskattningar och bedömningar avseende ingångna avtal för att bedöma stiftets riskexponering och risken för att ingångna avtal kan leda till ett utflöde av resurser.

	2024	2023
<b>Not 3. Erhållen och lämnad inomkyrklig utjämning</b>		
<i>Erhållen inomkyrklig utjämning</i>		
Kyrkunderhållsbidrag	6 749	4 726
Stiftsbidrag	36 210	36 430
Övriga inomkyrkliga bidrag	3 838	4 167
	<b>46 797</b>	<b>45 323</b>
<i>Lämnad inomkyrklig utjämning</i>		
Kyrkunderhållsbidrag	5 887	3 871
Bidrag till sjukhuskyrka	5 194	4 972
Övrig lämnad inomkyrklig utjämning	3 300	3 181
	<b>14 381</b>	<b>12 024</b>
<i>Inom Svenska kyrkan finns ett ekonomiskt utjämningsystem där medel omfördelas med syfte att bibehålla möjligheten till en rikstäckande kyrklig verksamhet. Kyrkomötet beslutar om kriterierna för utjämnningen.</i>		
<b>Not 4. Erhållna gåvor</b>		
Gåvor till stiftets verksamhet	0	0
	<b>0</b>	<b>0</b>
<b>Not 5. Erhållna bidrag</b>		
Arbetsmarknadsbidrag	194	194
EU bidrag	4 710	1 475
Kyrkoantikvarisk ersättning till egen verksamhet	534	708
Övriga bidrag	140	0
	<b>5 578</b>	<b>2 377</b>
<b>Not 6. Nettoomsättning</b>		
Fakturerade kostn./övr. intäkter prästlönetillgångar	8 625	8 528
Övriga tjänster moms	120	62
Tillhandahållande av tjänster till inomkyrkliga enh.	45 870	35 171
Inomkyrkliga kursintäkter	2 027	2 984
Övriga tjänster ej moms	1 772	1 754
	<b>58 414</b>	<b>48 499</b>
<b>Not 7. Övriga externa kostnader</b>		
Lokalhyror	14 702	14 168
IT-kostnader	4 906	5 140
Administrationskostnader	4 440	5 682
Speciella tjänster	4 859	4 554
Konsulter (kyrkoantikvarisk verks.)	534	684
Kurskostnad, utbildning extern	487	641
Revision	119	124
Främjandeanslag, bidrag till externa verksamhet	17 495	12 737
Övriga resekostnader, kost och logi	2 024	2 058
Övriga inköp av tjänster och material	13 381	13 727
	<b>62 947</b>	<b>59 515</b>

	2024	2023
<b>Not 8. Operationella leasingavtal</b>		
Framtida minimileaseavgifter som ska erläggas avseende icke uppsägbara leasingavtal		
Förfaller till betalning inom ett år	14 945	13 585
Förfaller till betalning senare än ett men inom 5 år	41 617	51 353
Förfaller till betalning senare än 5 år	0	12 457
Under perioden kostnadsförda leasingavgifter	14 784	13 714

*Den operationella leasingen utgörs i allt väsentligt av hyrda lokaler. Avtalet om hyra för lokalerna för stiftskansli löper t.o.m. 2029-12-31. Storleken av de framtida leasingavgifterna redovisas till nominellt belopp.*

Framtida minimileaseavgifter som kommer att erhållas avseende icke uppsägbara leasingavtal		
Förfaller till betalning inom ett år	0	157
Förfaller till betalning senare än ett men inom 5 år	0	0
Förfaller till betalning senare än 5 år	0	0
Under perioden erhållna leasingavgifter	167	209

*Stiftet ska tillhandahålla tjänstebostad till biskopen. Hyresförhållandet är reglerat enligt kyrkoordningen och kollektivavtal som innebär att när biskopen lämnar sin tjänst ska bostaden frånträdas.*

#### Not 9. Arvoden och kostnadsersättningar till revisorer

Kvalificerade revisorer		
PWC	119	124
Revisionsverksamhet utöver revisionsuppdraget	0	0

#### Övriga valda revisorer

Revisionsuppdrag	28	25
------------------	----	----

*Med revisionsuppdrag avses arbetsuppgifter som det enligt lag ankommer på stiftets revisorer att utföra samt rådgivning eller annat biträde som föranleds av iakttagelser vid sådana arbetsuppgifter.*

#### Not 10. Personal

##### Medeltalet anställda

Kvinnor	100	96
Män	44	45
	144	141

*Medeltalet anställda beräknas genom genomsnittet av antalet anställda per dag delat med antalet dagar. Här ingår bl.a. även pastorsadjunkter. I medelantalet anställda ingår inte anställda som uppburit ersättning som understiger ett halvt prisbasbelopp, 28 650 kr (26 250 kr). Detta har gjorts med stöd av BFNAR 2006:11*

##### Könsfördelningen i stiftsstyrelsen på balansdagen

Kvinnor	8	7
Män	7	8
	15	15

	2024	2023
<b>Könsförd. bland ledande befattningshavare på balansdagen</b>		
Kvinnor	5	4
Män	3	3
	<b>8</b>	<b>7</b>
<b>Löner, arvoden och andra ersättningar</b>		
Ledamöter i stiftsstyrelse samt biskop	1 376	1 254
Anställda	76 639	70 317
	<b>78 015</b>	<b>71 571</b>
<i>Arvoden till förtroendevalda i stiftsfullmäktige, stiftsstyrelse m.fl. organ redovisas i resultaträkningen på raden Personalkostnader.</i>		
<b>Ersättning till stiftsstyrelsens ordförande</b>		
Till ordföranden i stiftsstyrelsen tillika stiftets biskop, har löner, arvoden och andra ersättningar utgått med	1 086	1 026
<i>Pensionskostnader och andra sociala avgifter</i>		
Pensionskostnader, anställda	5 404	4 341
Andra sociala avgifter enligt lag och avtal	25 364	22 899
	<b>30 768</b>	<b>27 240</b>
<i>Stiftet har inga övriga utfästelser om pensioner eller avgångsvederlag till personer i ledande ställning.</i>		
<b>Not 11. Resultat från finansiella investeringar</b>		
<b>Resultat från finansiella anläggningstillgångar</b>		
Räntor	369	264
Utdelning	3 157	3 029
Realisationsresultat vid försäljning	8 609	6 021
Nedskrivning	0	0
Återförd nedskrivning	0	0
	<b>12 135</b>	<b>9 314</b>
<b>Övriga ränteintäkter och liknande resultatposter</b>		
Räntor	2 273	2 410
	<b>2 273</b>	<b>2 410</b>
<b>Finansiella kostnader</b>	183	141
	<b>183</b>	<b>141</b>
<b>Not 12. Byggnader och mark</b>		
<b>Taxeringsvärden</b>		
Mark	0	0
Byggnad, Vindkraftverk	90	90
	<b>90</b>	<b>90</b>
<i>Göteborgs stift äger 1 procent av vindkraftverk Svarteborgsskogen 1:1 som har ett taxeringsvärde om 90 tkr.</i>		

	<b>2024</b>	<b>2023</b>
<b>Not 13. Inventarier, verktyg och installationer</b>		
Ingående anskaffningsvärde	14 058	12 918
Försäljningar och utrangeringar	0	0
Inköp under året	935	1 140
<b>Netto anskaffningsvärden</b>	<b>14 993</b>	<b>14 058</b>
Ingående avskrivningar	-8 421	-6 762
Försäljningar och utrangeringar	0	0
Årets avskrivningar	-1 745	-1 659
<b>Utgående ackumulerade avskrivningar</b>	<b>-10 166</b>	<b>-8 421</b>
<b>Utgående redovisat värde</b>	<b>4 827</b>	<b>5 637</b>
<b>Not 14. Värdepappersinnehav</b>		
Långfristiga värdepappersinnehav		
Noterade aktiefonder, redovisat värde	96 041	93 691
- " - marknadsvärde	147 297	134 999
Noterade räntefonder, redovisat värde	61 700	33 800
- " - marknadsvärde	67 605	35 743
Noterade räntevärdepapper redovisat värde	0	1 033
- " - marknadsvärde	0	1 002
<b>Summa långfristiga värdepappersinnehav</b>	<b>157 741</b>	<b>128 524</b>
<b>Summa marknadsvärde på bokslutsdagen</b>	<b>214 902</b>	<b>171 744</b>
Onoterade långfristiga placeringar, redovisat värde	120	120
- " - marknadsvärde		
Övriga långfristiga värdepapper, redovisat värde	1 800	1 800
- " - marknadsvärde	1 866	2 126
<b>Summa redovisat värde</b>	<b>159 661</b>	<b>130 444</b>

#### Ideella placeringar

*Stiftet har ideella placeringar med ett bokfört värde på 1 800 tkr i Symbiotics Sicav.*

*Utöver detta finns ett innehav i Nordic Microcap. Detta värde skrevs år 2020 ner från 500 tkr till 0 tkr. Med ideella placeringar avses att stiftet avstår avkastning till förmån för internationell diakoni och mission.*

*Placeringen klassificeras i sin helhet som ett långfristigt innehav. Avkastningen på de ideella placeringarna var 238 tkr för räkenskapsåret (140 tkr).*

	2024	2023
<b>Förändring av långfristiga värdepappersinnehav</b>		
Ingående anskaffningsvärde	130 944	106 851
Investeringar	41 663	39 566
Försäljningar/avyttringar	-12 446	-15 473
<b>Utgående ackumulerade anskaffningsvärden</b>	<b>160 161</b>	<b>130 944</b>
Ingående ackumulerade nedskrivningar	-500	-500
Återföring nedskrivningar	0	0
Nedskrivningar	0	0
<b>Utgående ackumulerade nedskrivningar</b>	<b>-500</b>	<b>-500</b>
<b>Utgående redovisat värde</b>	<b>159 661</b>	<b>130 444</b>
<b>Not 15. Långfristiga fordringar</b>		
Ingående anskaffningsvärde	1 250	1 550
Tillkommande fordringar	3 000	0
Omklassificering	0	0
Amorteringar, avgående fordringar	-600	-300
<b>Utgående ackumulerade anskaffningsvärden</b>	<b>3 650</b>	<b>1 250</b>
<b>Utgående redovisat värde</b>	<b>3 650</b>	<b>1 250</b>
<b>Not 16. Förutbetalda kostnader och upplupna intäkter</b>		
Förutbetalda hyror	3 651	3 579
Räntor	511	62
Kyrkoantikvarisk ersättning	0	353
Övriga poster	4 445	4 977
	<b>8 607</b>	<b>8 971</b>
<b>Not 17. Kassa och bank</b>		
Swedbank	52 763	68 027
Depåkonto Swedbank	11	4 368
Depåkonto SEB	1 349	158
	<b>54 123</b>	<b>72 553</b>

*Av behållningen på kassa och bank utgör 52 760 tkr (72 385tkr) på det s.k. Kyrkkontot. Kyrkkontot utgör i juridisk mening en fordran på Svenska kyrkans nationella nivå eftersom det är en del av Svenska kyrkans koncernkonto. De regelverk som styr Kyrkkontot är dock av sådan karaktär att fordran i redovisningsssammanhang ses som ett ordinärt banktillgodohavande.*

	2024	2023
<b>Not 18. Avsättningar</b>		
Förmånsbestämd tjänstepension		
Avsättning vid årets början	0	750
Justeringar	0	-750
	<b>0</b>	<b>0</b>
Biskopsbostad	<b>16 613</b>	<b>16 613</b>
<b>Summa avsättningar</b>	<b>16 613</b>	<b>16 613</b>

*Fastigheten Bö 5:10 (biskopshuset), Stötgatan 3, Göteborg, har år 2017 försålts. Fastigheten var en villkorad gåva från Trossamfundet Svenska kyrkan till Göteborgs stift år 2000. Kyrkostyrelsen har gett sitt medgivande till försäljningen. Avsikten är att införskaffa ny biskopsbostad, men kyrkostyrelsen har inte gett definitivt besked om köpeskillingen får användas till en ny biskopsbostad. Av denna anledning har ett belopp motsvarande nettolikviden upptagits som en avsättning.*

**Not 19. Övriga kortfristiga skulder**

Redovisningskonto för moms	690	957
Personalens källskatt	1 838	1 631
Avräkning lagstadgade soc. avg.	2 108	1 823
Avgift till FORA	1	1
Pensionspremie	5 054	4 696
Löneavdrag	0	0
Kollekt, Dikon	0	0
HIV-AIDS östra stiftet	18	14
Kollektfond Referensgr. Fred och flykting	300	196
Lärande och undervisning	889	1 050
Övrigt	0	7
	<b>10 898</b>	<b>10 375</b>

**Not 20. Vidareförmedlade bidrag**

Ingående skuld	210	137
Under året mottagna bidrag	167	166
Under året förmedlade bidrag	-59	-93
<b>Utgående skuld</b>	<b>318</b>	<b>210</b>

	2024	2023
<b>Not 21. Villkorade bidrag</b>		
<b>Kyrkounderhållsbidrag</b>		
Ingående skuld	15 302	0
Omklassificering ändrade redovisningsregler		11 098
Under året mottagna bidrag	8 970	8 930
Under året förmedlade bidrag	-6 749	-4 726
<b>Utgående skuld</b>	<b>17 523</b>	<b>15 302</b>

#### **Specifikation av kyrkounderhållsbidrag**

Ansvarsförbindelser år 2021	700	1 230
Ansvarsförbindelser år 2022	1 407	3 358
Ansvarsförbindelser år 2023	5 570	10 714
Ansvarsförbindelser år 2024	9 846	0
	<b>17 523</b>	<b>15 302</b>

#### **Not 22. Upplupna kostnader och förutbetalda intäkter**

Upplupna löner/semesterlöner	5 503	5 627
Upplupna sociala avgifter	1 723	1 752
Övriga upplupna kostnader och förutbetalda intäkter	4 763	12 894
	<b>11 989</b>	<b>20 273</b>

#### **Not 23. Eventualförpliktelse**

Göteborgs stift lämnar årligen bidrag och anslag till organisationer. Storleken på förväntade lämnade bidrag och anslag fastställs i allt väsentligt i budget som beslutas av stiftsfullmäktige året innan bidragsåret. Bidrag och anslag är av den karaktär att de ej skall skuldföras i samband med beslutet. I 2025 års beslutade budget uppgår anslag och bidrag till 16 412 tkr (16 188 tkr).

#### **Not 24. Väsentliga händelser efter räkenskapsårets utgång**

##### **Kriget i Ukraina**

Under våren 2024 har Rysslands angreppskrig mot Ukraina fortsatt. Kriget påverkar direkt och indirekt utvecklingen på finansmarknaderna och prisutvecklingen på varor vilket kan påverka både diakonala behov och möjligheten till finansiella intäkter.

## Årsredovisningens undertecknande

*Göteborg 2025 - -*

Susanne Rappmann  
ordförande

Kicki Halldin  
1:e vice ordförande

Mats Rimborg  
2:e vice ordförande

Jane Åberg

Hans Nilsson

Karl-Gustav Melin

Camilla Widepalm Heurén

Gunilla Franzén

Anders Helgeson

Hanna Broberg

Stefan Caplan

Lise-Lotte Wallin

Jan-Anders Ekelund

Bengt Kjellgren

Birgitta Thörn

Vår revisionsberättelse har lämnats 2025 - -

Öhrlings PricewaterhouseCoopers AB

Elin Kock  
Auktoriserad revisor  
Huvudansvarig revisor

Lovisa Sävenfall  
Auktoriserad revisor

Lisbeth Kjällerström  
Förtroendevald revisor, ordförande

Jonatan Hansson  
Förtroendevald revisor, vice ordförande

Göteborgs stift  
Org.nr 252010-0088. Göteborgs stift har sitt säte i Göteborgs kommun

## Revisionsberättelse