

Mötesbok: Stiftsfullmäktige (2021-11-26)

Stiftsfullmäktige

Datum: 2021-11-26

Plats:

Kommentar:

Dagordning

Sammanträdets öppnande

Upprop

Val av två protokollsjusterare samt datum och plats för justering

Fastställande av dagordning

Sammanträdets behörighet

Information

Beslutsärenden

§ 26 Verksamhetsplan och budget 2022 för Lunds stift	3
§ 27 Budget för Lunds stifts prästlönetillgångar 2022	41
§ 28 Reglemente för arvode och ersättningar till förtroendevalda med flera inom Lunds stift	63
§ 29 Motion till stiftsfullmäktige från Miljöpartister i Svenska kyrkan om att lägga till ett fjärde mål för Lunds stift 2022-2025	76
§ 30 Fyllnadsval av ersättare i Egendomsnämnden efter Siv Bildtsén (MPSK) för återstoden av mandatperioden 2018-2021	80
§ 31 Stiftsfullmäktiges sammanträden 2022	81

Frågor

Motioner

Avslutning

2021-10-15

Barnkonsekvensanalys 2022 års budget

Barnkonsekvensanalys (BKA) ska bygga på FN:s barnkonventions fyra grundprinciper

- Artikel 2 om förbud mot diskriminering
- Artikel 3 om barnets bästa i främsta rummet
- Artikel 6 om barns rätt till liv och utveckling
- Artikel 12 om barns rätt att få komma till tals

Kartläggning inför budget 2022

Inför årets budget har en kartläggning av barn och ungas villkor i Lunds stift genomförts. Kartläggning är av övergripande karaktär. Enligt FN:s barnkonvention är man barn mellan 0–18 år.

På de konton som ligger under respektive avdelning vars uppdrag är att genomföra verksamhet inom kyrkans grundläggande uppgift, har en BKA gjorts inför varje budgetäskande. Lunds stifts övriga arbete beaktar barnrättsperspektivet till exempel genom krav på genomförd BKA vid ansökningar om bidrag från stiftet.

Beskrivning

Lunds stift beaktar barnrättsperspektivet i sina övergripande mål och konkretiseringar av dessa, främst genom att säkerställa att barnets bästa sätts i främsta rummet.

En beskrivning av vilka barn som berörs av budgeten och vad målarbetet innebär för barn har skett genom att barnkonsekvensanalyser har genomförts inom respektive avdelning. BKA tar fasta på det som berör barn direkt eller indirekt via föräldrar/vårdnadshavare till barn. De definierade grupper av barn som i 2022 års budget berörs är barn som deltar i verksamhet ordnad av stiftskansliet, som deltagarna i ledarutbildningarna Unga med uppdrag, Unga konfirmandledare och orgelelever.

Sammanfattande analys

Sammanfattningsvis kan konstateras att barnets perspektiv är tillvarataget på olika sätt i budgeten. Barns rättigheter säkerställs främst genom att barns villkor ständigt är i fokus i det arbete som sker utifrån de övergripande målen. Människovärdesfrågor liksom hållbarhetsaspekten är av stor vikt för barn och ungas bästa. Barnperspektivet aktualiseras särskilt av det grundläggande mål som lyfter fram Lunds stift som en ansvarstagande del av den världsvida kyrkan. Barn har rätt till dopet och barn har rätt till undervisning i kristen tro för att främja deras liv och andliga utveckling. Barn har rätt att få komma till tals och barn och ungas ideella engagemang och ledarskap är en viktig del i främjandearbetet.

Svenska kyrkan 
LUNDS STIFT

Verksamhetsplan och Budget 2022

Innehåll

INLEDNING

Omvärldsbeskrivning	8
---------------------	---

VERKSAMHETSPLAN

Lunds stifts vision	10
Fastställda övergripande mål 2022–2025	10
Arbetsmiljöarbetet	12
Valda organ	13
Förändringar i korthet i 2022 års budget jämfört med budget 2021	14
Arbetsprocess	16
Finansiering	16
Stiftsfullmäktige, stiftsstyrelse och valda organ	18
Specifikation stiftsfullmäktige, stiftsstyrelse och valda organ – tabell	19
Biskopsenhet och direktorsenhet	20
Avdelning – främjande och samverkan	22
Avdelning – främjande och tillsyn	23
Avdelning – pastoral utveckling	24
Avdelning – egendomsförvaltning	26
Bidrag	27
Finansiering	28
Bidrag, tkr	29
Huvudprogram	31
Ekonomisk flerårsplan	32
Bilaga	

Inledning

DETTA ÄR LUNDS STIFT

Svenska kyrkan är ett evangeliskt-lutherskt trossamfund som består av församlingar och stift. Stiftet är det regionala området vars uppgift regleras av lagen om Svenska kyrkan och kyrkoordningen. Lunds stifts grundläggande uppgift är, enligt kyrkoordningen att främja och ha tillsyn över församlingarnas liv och församlingarnas uppgift att fira gudstjänst, bedriva undervisning, utöva diakoni och mission. Stiftet ska också främja en god förvaltning i församlingarna, ha tillsyn över förvaltningen, verka för en lämplig församlings- och pastoratsindelning och tillhandahålla de resurser som behövs för att biskop och domkapitel ska kunna utföra sina uppdrag och förvalta prästlönetillgångarna. Främjandet sker genom att erbjuda utbildning och fortbildning men också genom rådgivning för att stödja och stimulera församlingar, anställda, förtroendevalda och ideella i deras uppgift samt bidra till gemensam reflektion kring vad det innebär att vara kyrka i Lunds stift. Stiftet har också ansvar att se till att församlingarna följer Svenska kyrkans regelverk, kyrkoordningen samt Svenska kyrkans bestämmelser.

Lunds stift är ett av Svenska kyrkans tretton stift och består geografiskt av Skåne och Blekinge. Stiftet omfattar församlingar inom stiftets geografiska område och bär namn efter biskopssätet. För närvarande är stiftet indelat i tolv kontrakt, vilka vart och ett omfattar ett antal församlingar. Församlingarna kan samverka i ett pastorat. I Lunds stift finns 159 församlingar/pastorat i 107 ekonomiska enheter.

Kyrkans episkopala struktur kommer till uttryck i att det finns en biskop i ledningen för stiftet. Till biskopens uppgifter hör att svara för ledning och tillsyn och att inspirera verksamheten i stiftet. I varje stift ska det finnas ett domkapitel. Domkapitlet med biskopen som ordförande fullgör självständiga uppgifter enligt kyrkoordningen. Till uppgiften hör bland annat att granska prästers och diakoners uppdrag och besluta i ärenden rörande beslutsprövning och överklagande. Tillsammans med domkapitlet har biskopen tillsyn över dem som är vigda till uppdrag i kyrkan.

Högsta beslutande organ för ett stift är ett demokratiskt valt stiftsfullmäktige. Dess uppgift är att besluta i ärenden av principiell och övergripande karaktär. Stiftsfullmäktige utser stiftsstyrelsen som är stiftets verkställande organ. Biskopen är ordförande i stiftsstyrelsen.

Egendomsnämnden är det andra verkställande organet som på uppdrag av stiftsfullmäktige förvaltar stiftets prästlönetillgångar. Prästlönetillgångarna utgörs av jord- och skogsfastigheter och därtill knutet fondkapital.

ORGANISATION, BUDGET OCH VERKSAMHETSPLAN

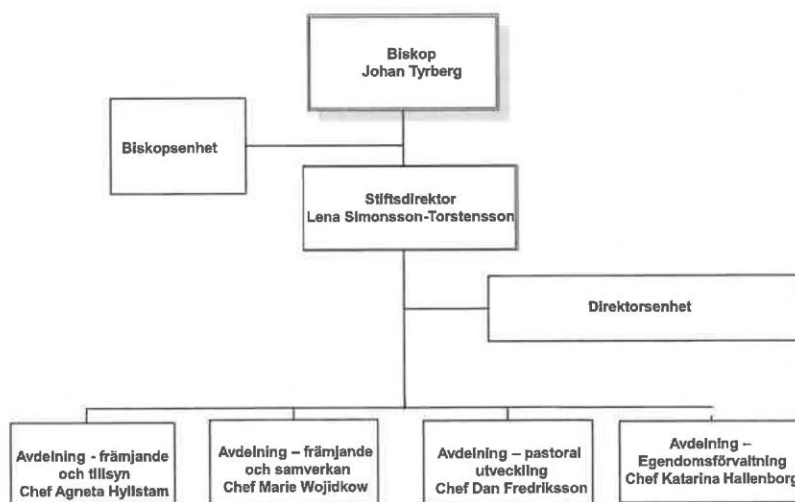
Stiftskansliet är Lunds stifts centrala stöd-, främjande- och tillsynsfunktion. Stiftskansliet ska stödja biskopen i dennes ämbete samt verkställa stiftsfullmäktiges, stiftsstyrelsens, domkapitlets och egendomsnämndens beslut. I lokalerna vid Krafts torg i Lund har biskopen sitt ämbetsrum. Domkapitlet, egendomsnämnden och stiftsstyrelsen sammanträder i stiftskansliets lokaler. På stiftskansliet finns för stiftet angelägna funktioner med fack- och specialistkompetens samlade. Personalen inom stiftskansliorganisationen utgör en samlad resurs för stiftets uppdrag.

En omorganisation av stiftskansliet genomfördes den 1 september 2021 som innebar en anpassning av antalet tjänster i förhållande till kommande budgetar.

Stiftsorganisationen består av en biskopsenhet som leds av biskopen och en direktorsenhet som leds av stiftsdirektorn och fyra underliggande avdelningar: Avdelning – främjande och tillsyn, Avdelning – främjande och samverkan, Avdelning – pastoral utveckling, och Avdelning – egendomsförvaltning. Syftet med omorganisationen är att få en mer flexibel och behovsorienterad stiftsorganisation som bättre kan anpassa verksamheten till de krav och förväntningar som finns idag och även kommer att finnas framöver. Kansliet behöver arbeta i nära kontakt med församlingar/pastorat för att kunna bistå med stöd, inspiration och utveckling utifrån behov samt att kunna bidra till en gemensam helhetsbild. Organisationen ger förutsättningar att samordna för effektiva lösningar, är tydlig utifrån ett församlingsperspektiv och tar tillvara den kompetens och det goda arbete som genomförs i församlingar och stiftskansli. Organisationen avspeglas i verksamhetsplanen som är gemensam för stiftsorganisationen (förutom egendomsförvaltningen, som har separat ekonomi), i stället för att vara uppdelad efter avdelningarna på kansliet.

Biskopen har delegerat chef/ledarskapet för kansliet till stiftsdirektorn. Stiftskansliets ledningsgrupp består av biskop, stiftsdirektor, avdelningschefer, r:e stiftsjurist och personalgeneralist. Stiftsdirektorn leder ledningsgruppen och är chef och personalansvarig för samtliga avdelningschefer.

Ledningsgruppens arbete innebär att leda och utveckla stiftskansliets personal utifrån de mål och uppdrag som stiftsfullmäktige och stiftsstyrelse anger, vilket bl a innebär att ansvara för att beslut verkställs, leda stiftskansliet i dess uppdrag att stödja församlingarna, säkra intern samverkan och arbeta för att församlingarna ser stiftskansliet som en resurs.



Nedan ges en kort beskrivning av de uppdrag och arbetsuppgifter som respektive avdelning ansvarar för inom kansliet. Tillsammans utgör avdelningarna en helhet där samarbete mellan avdelningarna är ett måste för att grunduppdragen i kyrkkoordinationen ska utföras på ett kvalitativt och professionellt sätt. Det innebär att uppdragen i kyrkkoordinationen är kansliets linjearbete. Detta görs möjligt genom att kansliets samlade personalresurs med fack- och specialistkompetens tas till vara inom samtliga avdelningar. Därutöver har Lunds stift en vision som anger riktningen och

6 • VERKSAMHETSPLAN OCH BUDGET 2022

är vägledande för stiftets långsiktiga arbete med tillhörande undertexter. Visionen ska förverkligas genom mål, vilka framgår i budgettexten. Stiftsfullmäktige har fastställt stiftets övergripande mål för kommande mandatperiod 2022–2025.

BISKOPSENHET

Är en stödfunktion till biskopens utövande gentemot stiftskansliet, församlingar/pastorat, samhälle och näringsliv. Stödet innebär bland annat administrativt stöd, strukturering och beredning av inkommande uppdragsflöde, press/kommunikationsfrågor samt beredning av visitationer med mera. Biskopsenheten arbetar med planering av biskopens arbete, vanligtvis med cirka två års framförhållning. Denna planering sker i dialog med övriga kansliet i enlighet med de rutiner som upparbetats.

DIREKTORSENHET

Främjar och stöder såväl stiftskansliet som församlingar/pastorat inom följande områden: ekonomi, personal/HR samt Svenska kyrkan i Lunds stifts roll och uppgift i den sociala ekonomin där ett arbete sker via bidrag från Europeiska socialfondens projekt, (ESF) "Samverkan för arbetsrelaterad rehabilitering". Projektets uppdrag är att stärka kvaliteten i de metoder man använder med speciell fokus på de människors behov som har funktionsnedsättningar. ESF uppdraget genomförs i samverkan med stiftskansliets brobyggare som arbetar med integrationsfrågor i stiftets församlingar/pastorat.

Direktorsenheten bereder ärenden till förtroendeorgan såsom arbetsutskott, stiftsstyrelsen och stiftsfullmäktige. Ansvara för upprättande av förslag till budget och bokslut för Lunds stift, förvaltande stiftelser samt Stiftelsen Lunds stiftsgård. Bereder alla ärenden som rör stiftelserna: Sodalitium Majus Lundense, Flormanska och Prästerskapet i Lunds stifts understödsfond.

Stiftsgårdschefen som leder stiftsgårdarna Åkersberg och Södra Hoka ingår i direktorsenheten som anställd på stiftskansliet och arbetsleds av stiftsdirektorn.

I stiftsdirektorns uppdrag ingår arbetet med nationell samordning i olika frågor och tillsammans med övriga stift och kyrkokansli.

AVDELNING – FRÄMJANDE OCH TILLSYN

Främjar och erbjuder stöd och kompetens samt utövar tillsyn inom kyrkoordningsfrågor och övergripande organisations- och rättsfrågor. Medarbetare vid avdelningen arbetar kontinuerligt med såväl utbildning som aktuella frågeställningar i hur förtroendevalda och anställda ska tolka och tillämpa kyrkoordningen samt erbjuder rådgivning vid frågor från allmänheten. Vid avdelningen sker handläggning av en stor del av domkapitlets ärenden.

Vidare arbetar avdelningen med främjandearbete genom ett ledarskapsprogram för kyrkoherdar samt med ledarutveckling för andra anställda med ledaruppdrag och förtroendevalda.

Avdelningen ansvarar för stiftsorganisationens interna och externa kommunikation samt stöder församlingarna/pastorat och dess kommunikatörer i frågor som rör kommunikation. Inom avdelningen finns också specialistfunktion inriktad på främjande och stöd till församlingar/pastorat i frågor som rör gränlandet mellan kyrka, kultur och samhälle samt en resurs för utredningsarbete.

AVDELNING – FRÄMJANDE OCH SAMVERKAN

Främjar och erbjuder stöd och kompetens inom samverkansområdena administration, digitalisering, fastighet och kulturarv samt strategiskt klimatarbete och hållbar utveckling. I samråd med församlingarnas/pastoratens medarbetare och förtroende-

valda ska avdelningen skapa tillit och förtroende och komma med förslag på kreativa och kostnadseffektiva lösningar på hur församlingarna/pastoraten kan fatta kloka och nödvändiga beslut.

Byggnader är en viktig resurs för församlingarnas/pastoratens verksamhet. Samtidigt utgör de en stor del av Svenska kyrkans ekonomiska och miljömässiga belastning. Avdelningen erbjuder stöd och rådgivning i arbetet mot en hållbar förvaltning där resurshushållning och effektivitet är viktiga faktorer. För att kunna bedriva den kyrkliga verksamheten på ett etiskt, miljömässigt och ekonomiskt sätt behöver fastighetsförvaltningen bedrivas ansvarsfullt.

Det kyrkliga kulturarvet, både det materiella och det immateriella, återspeglar och förmedlar kyrkans liv, traditioner, riter och tro. Kärnan av kyrkans liv och tro är evangeliet. Utan evangeliet finns ingen gudstjänst, utan gudstjänst finns inget kyrkligt kulturarv.

Inom ramen för Svenska kyrkans färdplan för klimatet, beslutad av stiftsstyrelsen, arbetar Lunds stift främst med de tre delmålen: *Kyrkans uppdrag, Energianvändning i byggnader och Transporter, resor, maskiner och markförvaltning.*

Avdelningen arbetar inom området digitalisering med Svenska kyrkans gemensamma målbild – *att år 2030 finns en effektiv styrning, förvaltning och administration i Svenska kyrkan, så att församlingarna/pastoraten kan fullgöra sitt grundläggande uppdrag.* Detta får nedslag bland annat inom IT, diarie- och arkivfrågor samt utbildningsverksamheten i Svenska kyrkans gemensamma system.

Avdelningen har också ett internt ansvarsområde som består av stiftskansliets reception, vaktmästeri och service, ekonomiadministration, kursadministration samt lokalansvar.

AVDELNING – PASTORAL UTVECKLING

Främjar och stödjer församlingar/pastorat med inriktning mot kyrkans grundläggande uppgift: att fira gudstjänst, bedriva undervisning samt utöva diakoni och mission. Avdelningen arbetar även med rekrytering och studiekontakter för att säkerställa ett framtida behov av präster, diakoner, församlingspedagoger och kyrkomusiker i stiftets församlingar. Genom ett samarbetsavtal med Svenska Kyrkans Unga i Lunds stift (SKUL) ges stöd och inspiration till lokalavdelningarna i stiftet. I avtal med församlingar/pastorat bidras till institutionssjälavård vid sjukhus och fängelser samt till telefonsjälavård via jourhavande präst 112. Stöd ges även till samordning och fortbildning av personal vid förskolor där Svenska kyrkan är huvudman. Lunds stifts själavårdscentrum erbjuder arbetshandledning och själavårdande samtal till anställda och förtroendevalda i Lunds stifts församlingar/pastorat.

AVDELNING – EGENDOMSFÖRVALTNING

Avdelningen svarar tillsammans med egendomsnämnden för uppdraget att förvalta stiftets prästlönetillgångar, det vill säga jord, skog och fonder. Avkastningen från dessa tillgångar bidrar till utövandet av kyrkans grundläggande uppgift till församlingar och pastorat. Avdelningen har också ansvar för stiftets främjande vad avser arrendevärderingar med mera.

OMVÄRLDSBESKRIVNING

Kyrkokansliets analysenhet ger varje år ut en årsrapport. Den syftar till att ge en överblick över de trender och händelser under det gångna året som av analysenheten bedöms vara av särskild betydelse för de utmaningar som formuleras i omvärldsbeskrivningar inför kommande budgetar.

EN VÄRLD DRABBAD AV PANDEMI

Kunskapen om viruset som orsakat pandemin är begränsat och kommer att påverka människors vardag under många år framöver i hela världen. Pandemin försätter människor i länder som saknar sociala trygghetssystem i extrem fattigdom, hunger och misär. Isolering i hemmet ökar risken för våld särskilt mot kvinnor och barn. Pandemin innebär ett bakslag för genusrättvisa, hälsa och fattigdomsbekämpning. Det är en kris för folkhälsan och en ekonomisk, social och existentiell kris. Smittan slår dessutom ojämnt och drabbar generationer och socioekonomiska grupper olika. Människor som redan befinner sig i en utsatt situation såsom ensamkommande flyktingungdomar, trångbodda och personer med svag ställning på arbetsmarknaden har ofta sämre möjligheter att hålla sig i karantän.

KLIMATFÖRÄNDRINGAR

De globala klimatförändringarna är inte längre ett avlägset framtida hot utan är alltmer en påtaglig realitet. De allra fattigaste drabbas först och hårdast. Ansvaret för skapelsen, varandra och framtiden aktualiseras inom teknik, politik och teologi. Det krävs omedelbara åtgärder av samtliga aktörer för att minska klimatpåverkan.

MÄNNISKOR PÅ FLYKT

Konsekvenserna inom migrationsområdet är långtgående och oöverblickbara. Idag befinner sig omkring 80 miljoner människor på flykt i världen, den högsta siffran någonsin. Europas migrationspolitik gör att allt färre flyktingar anländer och kan söka asyl. Utan invandring kommer andelen äldre i Europas befolkning att bli allt större och välfärden kan komma att äventyras. En förutsättning för ett stabilt och jämlikt samhälle är dock att integrationen lyckas.

ARBETSLÖSHETEN ÖKAR OCH VÄLFÄRDEN MINSKAR

Arbetslösheten har ökat i spåren av pandemin även om skillnaden är stor mellan olika branscher. Särskilt unga och utrikes födda drabbas av en försämrad arbetsmarknad. Hushållens ekonomi påverkas och välfärden är satt under ekonomisk press. Vi ser en samhällsutmaning med fördjupade klyftor och ökad segregation mellan olika socioekonomiska grupper, etniska grupper, generationer och regioner.

VÄXANDE HOT MOT DEMOKRATIN

En tillbakagång pågår i världen, inskränkningar av demokratiska rättigheter ökar stadigt. Påtryckningar ökar stadigt, hot och attacker mot oppositionella och civilsamhällets organisationer är vanligt i många länder. Även hårdare restriktioner för massmedia. Religionsfrihetens villkor försämrats, kristna och andra religionsutövare är utsatta på många platser i världen och antisemitism och islamofobi ökar. Genom sociala medieplattformar har desinformation och propaganda etablerats i det offentliga samtalet och populistiska, auktoritära och antidemokratiska krafter har vuxit sig starka. Det pågår ett aktivt undergrävande av tilltron till vetenskap och saklig journalistik.

DEN PSYKISKA OHÄLSAN ÖKAR

Många människor drabbas av psykisk ohälsa. Ofrivillig ensamhet, oro över ekonomin, stress och depression ökar i pandemins spår. Många begravningar har under pandemin ägt rum utan att anhöriga kunnat delta i avskedsceremonin, vilket försvårar sorgearbetet. Svenska kyrkans diakonala arbete är efterfrågat, exempelvis stöd till äldre, samtalsgrupp för den som mist en nära anhörig, lägerverksamhet för barn och unga och stöd till unga vuxna som kommit till Sverige som flyktingar.

FÖRNYAT INTRESSE FÖR RELIGIÖSA OCH EXISTENTIELLA FRÅGOR

Sverige är idag ett land där det finns många religioner och många troende människor. De nordiska länderna är världens mest sekulära samtidigt som en stor andel av befolkningen tillhör de lutherska folkkyrkorna. Genom de kyrkliga handlingarna, diakonin och kyrkans kultur- och musikliv är kontaktytan med befolkningen som helhet fortsatt stor, men människors relation till Svenska kyrkan försvagas kontinuerligt. Pandemin har bidragit till att dop- och konfirmationssed försvagats ytterligare då kyrkliga handlingar har varit svåra att genomföra. Antalet deltagare i fysiska gudstjänster sjunker, speciellt vid huvudgudstjänster. I spåren av pandemin har gudstjänstdeltagandet förändrats. TV-gudstjänster har fördubblat sina tittarsiffror och många församlingar har lyckats nå ut till nya grupper av människor när gudstjänster, andakter och bön digitaliserats. Förtrogenhet med kristen tro, psalmer, tradition och uttryck minskar i Sverige. Allt fler människor, många unga, saknar förståelsen av kristna symboler och bildspråk. Likaså saknas sammanhang där de kristna berättelsernas betydelse tolkas. Samtidigt finns ett ökat intresse för andlighet och tillvarons existentiella dimensioner. Kriser, som pandemin, aktualiserar frågor som rör livets bräcklighet, social rättvisa och ansvar, människovärde och livets mening.

ÖKAD DIGITALISERING

Med anledning av vårt samhälles pågående digitalisering och den snabba föränderliga tekniken är behovet av utveckling av verksamhetsformer i Svenska kyrkan stort. Inte minst för att kunna möta barn och unga där de befinner sig. Behovet av ökad förståelse och förtrogenhet med digitala miljöer är stort i många församlingar. Det handlar både om redskap för den grundläggande uppgiften och för gemensamma administrativa arbetssätt. Digitala arbetssätt kan förenkla möjligheten att boka kyrkliga handlingar, vidta medlemsvårdande insatser samt kommunicera med barn och unga. Nya digitala verktyg kan vidare förenkla samverkan och möjligheten att utbyta kollegiala erfarenheter med kollegor från andra stift och församlingar.

Verksamhetsplan

VISION

LUNDS STIFTS VISION

Bottna i nåden, skapa i världen
 Inspirera lärande och samlas kring hoppet...
 med dopet som grund...
 för att möta livets och världens utmaningar.

Lunds stifts vision och övergripande mål är utgångspunkten för arbetet i stiftet och på kansliet. Lunds stifts vision Bottna i nåden – skapa i världen anger riktningen, vart vi är på väg. Lunds stifts vision är vägledande för stiftets långsiktiga arbete. Med tillhörande undertexter fungerar visionen som en ledstjärna. Den uttrycker hur kyrkan i Lunds stift vill vara och uppfattas. Visionen ska förverkligas genom övergripande mål som konkretiseras. De övergripande målen accentueras av det som biskopen pekar på som angeläget i sitt herdabrev Kallad till kärlek. För Lunds stift innebär det att stiftet ska främja en fördjupning av vår tro och vår förståelse av vem Gud är och vad Gud gör mitt ibland oss för att kyrkan ska kunna vara tydlig i samhället. Stiftet ska bidra till att vi är en kyrka som är aktiv i samhället på olika sätt och visar en väg från ord till handling. Stiftet ska genom främjande och tillsyn verka för fungerande församlingar med ett utvecklat ledarskap för att kyrkan som organisation ska kunna leva. I allt det vi gör är kommunikation en bärande tanke.

Visionen ligger som grund och nya övergripande mål är fastställda av stiftsfullmäktige. Nedan konkretiseras målen i punktform. I en bilaga till dokumentet Budget och verksamhetsplan 2022 finns en beskrivande text till de övergripande målen.

AV STIFTSFULLMÄKTIGE FASTSTÄLLDA ÖVERGRIPANDE MÅL FÖR LUNDS STIFT 2022-2025

LUNDS STIFT VILL:

- vara förmedlare av evangelium
- vara en ansvarstagande del av den världsvida kyrkan
- ha församlingarna i fokus

För att vi ska kunna fortsätta att växa och utvecklas som kyrka och som stift behöver vi prioritera mission, vårt internationella sammanhang och arbetet för levande och fungerande församlingar.

INVENTERING AV MÅLBILD

I den inventering av församlingarnas/pastoratens behov av stiftsstöd under perioden 2020-2025 som Jonas Bromander utförde på stiftets uppdrag 2020, framgår att församlingarnas/pastoratens behov kretsar kring den grundläggande uppgiften,

personalen och fastigheterna. Han skriver: ”Det har varit tydligt att de ekonomiska utmaningarna inte går att hantera med mindre än att man också funderar över helheten, det som handlar om den grundläggande uppgiften, fastigheterna, personalen. Det handlar om att hjälpa församlingarna att tänka strategiskt kring hur man ska vara kyrka med mindre resurser.” Bromanders undersökning visar att flertalet församlingar/pastorat är väl medvetna om att de står inför en krympande ekonomi som i sin tur leder till nödvändiga omprioriteringar. Detta innebär en möjlighet och ett tydligt uppdrag för stiftskansliet: Att stödja församlingarna/pastoraten i att tänka strategiskt kring hur den grundläggande uppgiften ska utföras, samt vad det kräver för personal och fastigheter. Ju bättre vi förmår bistå församlingarna/pastoraten med såväl strategisk teori som praktik desto relevanter kan vi också vara. Bromanders största utmaning till oss blir denna: Hur ska vi bäst stödja församlingarna/pastoraten så att de finner strategier för att möta nuets och framtidens utmaningar.

Biskop Johan och stiftsfullmäktige lyfter fram tre övergripande mål bland allt det som kyrkoordningen och Bromanders inventering bekräftar och utmanar oss i.

Lunds stiftskansli kommer under året 2022 att arbeta utifrån de av stiftsfullmäktige beslutade övergripande målen.

LUNDS STIFT VILL VARA FÖRMEDLARE AV EVANGELIUM GENOM ATT:

- genomföra ett präst- och diakonmöte med temat ”En kyrka driven av mission”
- utveckla arbetet med podden ”På djupet – med biskop Johan”
- tillsammans med församlingarna analysera omvärlden, för att se i vilken kontext vi är satta att vara kyrka samt att förstå vad det innebär att vara kyrka 2022
- utveckla arbetet med rekrytering till kyrkans fyra profiler utifrån framtida behov
- göra särskilda satsningar utifrån Biskopsbrevet Lärande och undervisning
- arbeta med att utveckla kommunikatörsnätverket i stiftet för att sprida erfarenheter och stärka samverkan mellan församlingar/pastorat inom kommunikation och marknadsföring av dess aktiviteter
- anordna temadagar/konferens för stiftets församlingar/pastorat om att kommunicera i gränslandet kyrka-kultur-samhälle

LUNDS STIFT SKA VARA EN ANSVARSTAGANDE DEL AV DEN VÄRLDSVIDA KYRKAN GENOM ATT:

- fördjupa relationerna med stiftets vänstift och vänrelationer för ömsesidigt lärande
- utveckla samarbetet kring Svenska teologiska institutet i Jerusalem
- undersöka stiftets internationella relationer med avseende på pandemins effekter
- inspirera församlingarna till internationella perspektiv
- kommunicera och utbilda kring kyrkans roll i klimatomställningen
- fördjupa kopplingen mellan klimat- och pilgrimsarbetet
- fördjupa arbetet med *Skapelsetid*, ett internationellt ekumeniskt initiativ, i församlingarna/pastoraten
- utvärdera och utveckla kyrkans digitalisering hållbart och ansvarsfullt
- arbete med att bevara, använda och utveckla det kyrkliga kulturarvet genom utbyte med kyrkor och institutioner i utlandet
- delta i förberedelser inför en internationell kulturarvskonferens som anordnas av FRH, Future for Religious Heritage, en europeisk samverkansorganisation med fokus på religiöst kulturarv i Europa. Konferensen anordnas i Lund i hösten 2023 och Lunds stift är den lokala samarbetsparten i arrangemanget. Temat i planeringsskedet är ”Sustainable Religious Heritage”

LUNDS STIFT VILL HA FÖRSAMLINGARNA I FOKUS GENOM ATT:

- genomföra biskopsvisitationen i Blekinge kontrakt
- bearbeta begreppet Ecklesiologi (kyrkosyn) med utgångspunkt i prästdagarna 2020
- fördjupa kontakten med kontrakt och församlingar/pastorat i Lunds stift gällande klimatfrågan
- arbeta med att utveckla församlingsinstruktionen som ett levande instrument för församlingar/pastorat
- medverka i utvecklingen av Svenska kyrkans digitalisering med församlingarnas användarperspektiv i fokus och sträva efter att det som levereras är hållbart och till bästa pris
- arbeta med projektet ”Ordna och förteckna arkiv” vilket innebär att gamla arkiv ska avslutas och nya arkivförteckningar ska upprättas
- erbjuda fortbildningar som främjar församlingens/pastoratets arbete med målgrupp anställda, förtroendevalda och ideella
- i linje med det nationella programmet för lärande och undervisning erbjuda fortbildning och fördjupning samt en särskild satsning på två fokusdagar på temat
- under 2022 fortsätter arbetet med stödjande råd utifrån den digitala utveckling som skett under pandemin där effektivisering i främmandet kan ske med hjälp av nya digitala hjälpmedel exempel som Microsoft 365
- genomföra biskop Johans KOM-dag, april 2022 för kommunikatörer, kyrkoherdar och arbetsledare
- genomföra ledarskapsprogram för nytillträdde kyrkoherdar med introduktion, utbildning och arbetshandledning
- rekrytera och genomföra antagning till den nationellt anordnade behörighetsgivande kyrkoherdeutbildningen och anordna medverkan av mentorer under utbildningen samt uppföljning både av genomgången utbildning och mentorskap.
- genomföra stiftets egen UGL-utbildning varje termin som en fördjupning av ledarskapsperspektivet
- i samverkan med andra stift anordna utbildning för mellanchefer i stiftets församlingar/pastorat för att ge grundläggande chefsverktyg
- Brobyggarna fortsätter sitt uppdrag under 2022 genom att stödja församlingar/pastorat med integrationsfrågor i samarbete med Sensus studieförbund. Juridiskt stöd och handledning sker via Asylrättscentrum.

ARBETSMILJÖARBETET

Under 2022 kommer fokus att ligga på att skapa systematik och rutiner i processerna för det systematiska arbetsmiljöarbetet, (undersökning, åtgärder, uppföljning och utvärdering). Det innefattar bland annat att ta fram nya rutiner och policydokument och genomföra utbildningsinsatser för ledningsgrupp, skyddsombud och medarbetare på stiftskansliet. HR-generalisten driver arbetet på uppdrag av stiftsdirektor, och samverkar med både skyddsombud och fackliga representanter i samverkansgruppen.

För att skapa systematik i arbetsmiljöarbetet kommer varje avdelningschef årligen att göra en arbetsmiljörapport för respektive avdelnings arbetsmiljöinsatser. Dessa kommer i sin tur att generera en sammanfattande arbetsmiljörapport för hela stiftskansliet. Denna arbetsmiljörapport kommer att redovisas under avsnittet

arbetsmiljöarbetet i nästa årsbudget och verksamhetsberättelse.

Under våren 2022 påbörjas arbetet med att ta fram en ny arbetsmiljöpolicy och policy kring distans- och hemarbete.

Under slutet av år 2021 upphandlas ny företagshälsovård till stiftskansliet.

VALDA ORGAN

Stiftsfullmäktige har två ordinarie sammanträden som avhålls i maj och i november. Budgeten för nästkommande år behandlas vid novembermötet. Efter kyrkovalet den 19 september 2021 hålls ett extra sammanträde med det nyvalda stiftsfullmäktige i december för de val som ska ske till stiftets olika organ för kommande mandatperiod 2022–2025. De val som ska göras är bland annat val av valberedning, val av ordförande, förste vice ordförande och andra vice ordförande i stiftsfullmäktige, val av ledamöter och ersättare i stiftsstyrelsen och förste och andra vice ordförande, val av ledamöter och ersättare i egendomsnämnden, val av lekmannaledamöter och ersättare i domkapitlet, domarledamot samt val av revisorer.

Stiftsstyrelsen sammanträder tio gånger, det vill säga varje månad med uppehåll under juli och augusti. Anslaget till stiftsstyrelsens förfogande för i budget ej beslutade bidrag och utgifter är tre miljoner kronor. Genom detta anslag finns möjlighet för stiftsstyrelsen att under löpande budgetår anslå medel till angelägna verksamheter och projekt.

DOMKAPITEL

Domkapitlet examinerar präster och diakoner inför vigning, behörighetsprövar när de söker nya tjänster och befogenhetsprövar vid arbetsrättsliga åtgärder mot präster och diakoner samt behandlar anmälningar mot präster och diakoner. Domkapitlet utfärdar också församlingsinstruktionernas formaliadel, fattar beslut om kollektor samt godkänner sammanlysningar av gudstjänster och tillfälliga undantag från kyrkohandboken.

I domkapitlet sitter förutom biskopen och domprosten även en lagfaren domare, en präst eller diakon som är utsedd av stiftets präster och diakoner i tjänst och tre personer valda i förtroendemannaorganisationen. De förtroendevalda har var sin ersättare och domaren har en likaledes lagfaren domare som ersättare.

EGENDOMSNÄMNDEN

Egendomsnämnden har stiftsfullmäktiges uppdrag att förvalta stiftets prästlönetillgångar, det vill säga jord, skog och fonder. Dessa tillgångar utgör en självständig förmögenhetsmassa och är en självständig juridisk person. Verksamheten redovisas i särskild budget och årsredovisning.

Egendomsnämnden fastställer verksamhetsplan för prästlönetillgångarna. Budgeten fastställs av stiftsfullmäktige.

INTERNATIONELLA UTSKOTTET

Lunds stift har ett internationellt utskott underställt stiftsstyrelsen. Internationella utskottet består av elva ledamöter. Förutom de fem kyrkopolitiskt valda, kommer fyra ifrån frivilligrörelsen, en är representant från Svenska Kyrkans Unga och en är biskopsrepresentant. Utskottet har sex sammanträdestillfällen. Utskottets uppdrag är att främja och inspirera det internationella arbetet samt stimulera församlingarna till ett ökat internationellt engagemang.

RÅDET FÖR KVINNOARBETET I LUNDS STIFT

Rådets uppgift är att arbeta för att uttrycka kristen tro specifikt utifrån kvinnors erfarenheter. Detta sker genom att främja kvinnors utveckling av identitet, självkänsla och teologisk formulering, stöd till insatser av kvinnor i kyrka och samhälle samt genom att visa solidaritet med utsatta kvinnor här hemma och ute världen. Ett internationellt perspektiv ska eftersträvas i verksamheten. Detta kan ske bland annat genom att stimulera och ekonomiskt stödja kvinnors deltagande i internationella kurser och konferenser samt genom att utveckla samarbetet med vänstiften i Tyskland, Sydsudan och Tanzania. Rådet arbetar också med att stärka samhörigheten med kvinnor i den danska kyrkan genom inbjudna gäster och besök.

REGIONALA SAMRÅDSGRUPPEN

Regionala samrådsgruppen i Lunds stift är sammansatt av företrädare för Svenska kyrkan, staten samt regionalt verksamma muséer och kulturarvsorganisationer som får del av statliga medel. Samrådsgruppen i Lunds stift fortsätter att, i enlighet med beslutad arbetsordning, hålla sammankomster med inriktning mot utveckling av det kyrkliga kulturarvet. Mötena sker två gånger per år, varav ett i samband med samrådsgruppens årliga kulturarvsdag.

HUR MEDLEN ANVÄNDS 2022 KOPPLAT TILL DE ÖVERGRIPANDE MÅLEN

Stiftsstyrelsens beslut utifrån stiftets uppdrag uttrycks i budgeten som för 2022 i sin helhet uppgår till 121 miljoner kronor. En stor del av budgeten omsluter löpande åtaganden och verksamhetskostnader. 2022 års budget bygger på en samlad bedömning av vilka behov församlingar/pastorat i Lunds stift har under de kommande åren.

FÖRÄNDRINGAR I KORTHET I 2022 ÅRS BUDGET JÄMFÖRT MED BUDGET 2021

- Kyrkoavgift +0,6 procent 57 374 (57 052) +322 tkr
- Stiftsbidraget minskar med 110 tkr 42 820 (42 930)
- Kostnader i samband med digitalisering - 2 mkr för stöd till församlingar/pastorat
- Antal pastorsadjunkter budgeteras till 17 tjänster, antalet ökar med 7 jämfört med 10 tjänster i budget 2021
- Överskottsmål i budget på 1 procent kvarstår 2022
- De finansiella intäkterna 2 mkr
- Lönekostnaderna sätts till 94 procent (vakans, föräldraledighet, karens)
- Löneökningar 2022 budgeteras till 2,0 procent
- Till stiftsstyrelsens förfogande 3,0 mkr
- Resa till Assisi för den nyvalda stiftsstyrelsen tillsammans med prostar, ledningsgrupp och biskopsenhet 300 tkr

PERSONLFÖRÄNDRINGAR SOM FÖRHANDLATS OCH VERKSTÄLLTS UNDER 2021 FÖR ATT GE FULL EFFEKT INFÖR VERKSAMHETSÅRET/BUDGET 2022:

- Total minskning görs om 750 procent = 7,5 tjänster minskas utifrån nuvarande bemanning 2021
- 100 procent kommunikatör (vakant tjänst)
- 50 procent administratör, pensionsavgång, tjänsten ses över under 2022
- 100 procent stiftsantikvarie
- 100 procent stiftspedagog

- 300 procent stiftsadjunkt
- 100 procent stiftsdiakon

FÖRÄNDRING AV TJÄNST

- Tjänsten som utredningssekreterare 100 procent omvandlas till tjänst som avdelningschef för den nya avdelningen som benämns "Avdelning – främjande och tillsyn".

FÖRÄNDRING AV BIDRAG TILL OLIKA ORGANISATIONER FÖRESLÅS MINSKAS OCH/ELLER TAS BORT ENLIGT FÖLJANDE:

- Bidraget till domkyrkoforum 250 tkr
Bidraget tas bort och stiftskansliet betalar istället hyra för de bokningar som görs *Stiftsstyrelsen beslutade 2020 att i budget 2021 halvera bidraget från 500 tkr till 250 tkr och därefter har för avsikt att ta bort bidraget helt inför verksamhetsåret 2022*
- Bidraget gällande pilgrimsverksamheten 200 tkr
Avtalet omförhandlas till att ett bidrag från Lunds stift ges om 500 tkr/år i stället för 700 tkr/år enligt nuvarande avtal. *Stiftelsen Sodalitium Majus Lundense kommer att bevilja 200 tkr/år från och med 2022–2025.*

NYA BIDRAG

- Bidrag till Killans bönegård 150 tkr
Stiftsadjunkttjänsten som idag är tillika kaplan på Killan har sagts upp i samband med minskningarna av tjänsterna på stiftskansliet. *Stiftelsen Sodalitium Majus Lundense samt Thora Olssons stiftelse kommer att ge bidrag till lön för kaplantjänsten för åren 2022–2025. Därmed kan kaplantjänsten fortsätta att finnas på Killan och då som anställd av föreningen Killan i stället för stiftskansliet.*
Bidraget om 150 tkr från Lunds stift ges för att säkerställa att kaplantjänsten på Killan kan finansieras fullt ut.
 - Bidrag till Open Skåne 250 tkr
 - Bidrag till Sundsgården 50 tkr
- Preparandkurs inför kyrkomusikutbildning

ÖVRIGA BIDRAG

Övriga bidrag är oförändrade utifrån budget 2021.

ARBETSPROCESS

Budget 2022 är resultatet av en budgetberedning bestående av stiftsstyrelsens arbetsutskott, stiftskansliets ledningsgrupp och stiftskansliets ekonomichef. Under budgetprocessen har en dialog förts kontinuerligt med stiftsstyrelsen. Därutöver har gruppledare för stiftsfullmäktiges nomineringsgrupper inbjudits tillsammans med stiftsstyrelsen till en utökad budgetöverläggning för inhämtning av synpunkter på föreslagna budgetdirektiv och genomgång av kommande budgetprognoser. Stiftsstyrelsen har därefter fastställt budgetdirektiv inför det fortsatta budgetarbetet. Till grund för budgetberedningens arbete ligger Lunds stifts verksamhetsrapport och bokslut för 2020, budget och resultatuppföljning för år 2020 samt statistik- och prognosmaterial från kyrkokansliet kring medlemsutvecklingen och dess konsekvenser för Svenska kyrkans ekonomi på kort och lång sikt.

Utifrån de ekonomiska prognoser som är framtagna för de kommande verksamhetsåren 2022-2025 har stiftets ledning på uppdrag av stiftsstyrelsen genomfört åtgärder för att få kommande budgetar i balans. Under 2021 har en omorganisation genomförts av stiftskansliet. Omorganisationen har inneburit att en anpassning av antalet tjänster har genomförts vilket innebär i praktiken att 7,5 tjänster har minskats i förhållande till budget 2021. Minskningen av tjänsterna verkställs under 2021 för att få full effekt inför de kommande verksamhetsåren 2022-2025.

FINANSIERING

Kyrkoavgiften som är det som debiteras medlemmarna i Svenska kyrkan, utifrån deras beskattningsbara inkomst, är den i särklass viktigaste inkomstkällan för kyrkans verksamhet. Den stiger med 0,6 procent under 2022. Preliminärt utbetalningsbesked från kyrkokansliet anger 57,3 mkr för 2022. Prognoserna framåt tas fram av Sveriges Kommuner och Regioner (SKR) och justeras av kyrkokansliet som tar hänsyn till förändring av medlemsantalet. I prognoserna framåt (2023-2026) finns stora variationer mellan åren, men trenden är fallande tillväxt. Tillväxten kompenserar dock inte för löneökningar vilket föranlett stiftskansliets omorganisation och reducering av antalet tjänster på kansliet för att uppnå en ekonomi i balans.

Stiftsbidraget förväntas vara konstant om 42,8 mkr över prognosperioden.

De finansiella intäkterna under 2022 består dels av utdelningar från de fonder och konsortier som förvaltas av Kammarkollegiet och Swedbank, samt de ränteintäkter som erhålls från Stiftelsen Lunds stiftsgård för lånet som gavs i samband med upprättandet av spa-anläggningen Andrum. Budgeteringen av dessa belopp har gjorts med stor försiktighet och eventuella realisationsvinster finns inte medtagna, ej heller återbetalning av det lån som gavs under pandemin om 3 mkr till Stiftelsen Lunds stiftsgård och som skrevs ned i sin helhet. Enligt avtal ska lånet återbetalas med 1,5 mkr under budgetåret. Denna positiva effekt på budgeten finns inte med i resultatet på grund av försiktighetsskäl.

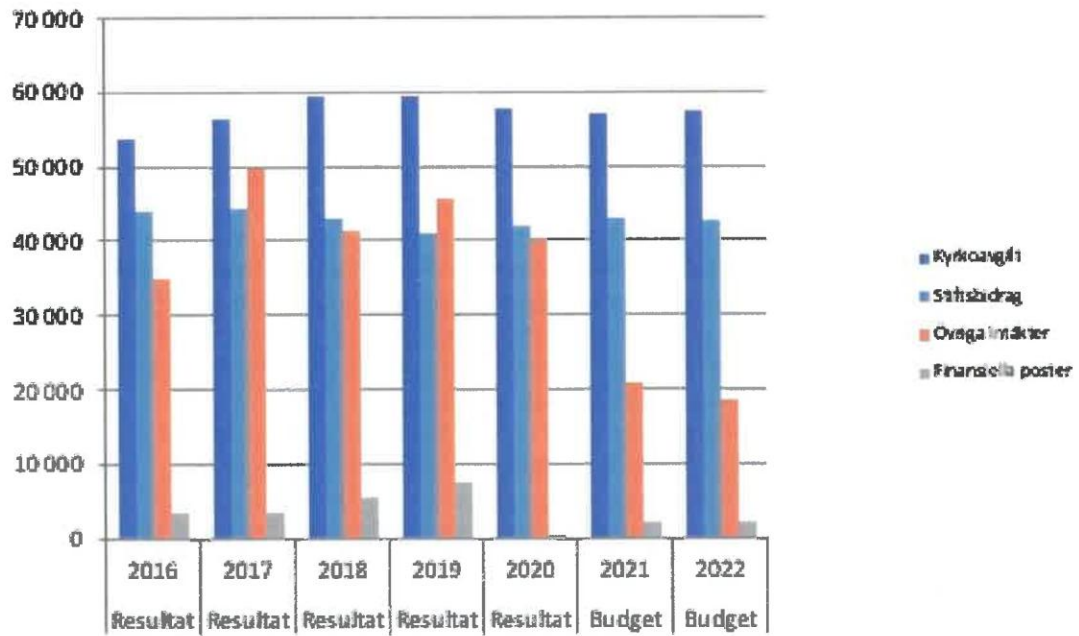


DIAGRAM INTÄKTSFÖRDELNING

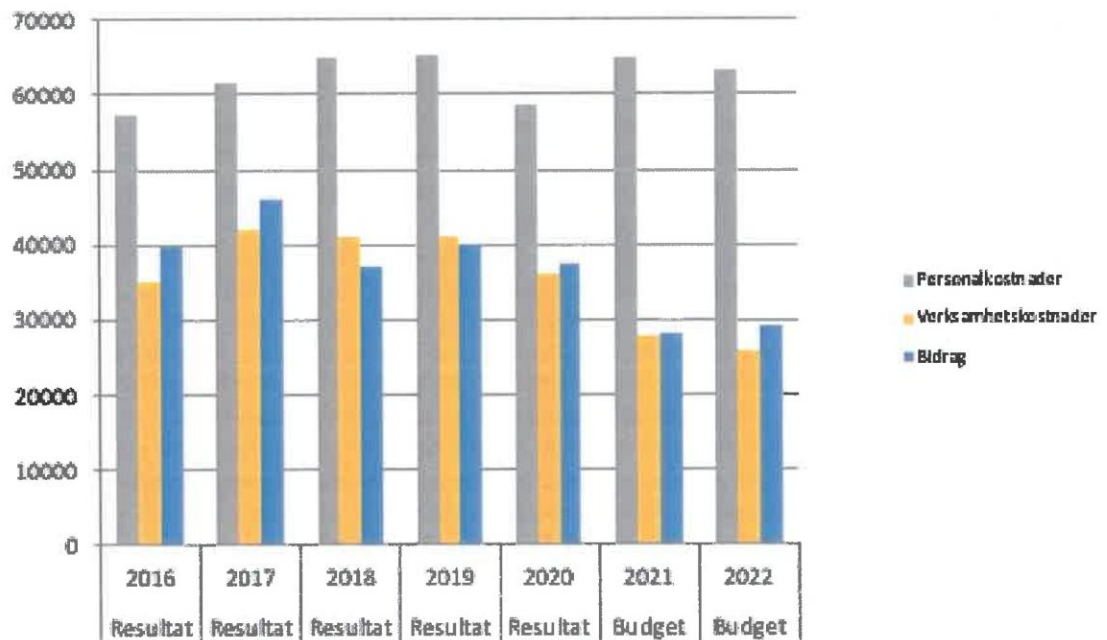


DIAGRAM KOSTNADSFÖRDELNING

STIFTSFULLMÄKTIGE, STIFTSSTYRELSE OCH VALDA ORGAN

	Budget 2022	Budget 2021
1001 Konferens, utbildning förtroendevalda		
Verksamhetens kostnader	-150 000	-150 000
1100 Stiftsfullmäktige		
Verksamhetens kostnader	-850 000	-850 000
1101 Mandatstöd		
Verksamhetens kostnader	-358 000	-358 000
1201 Revision förtroendevalda		
Verksamhetens intäkter	40 000	40 000
Verksamhetens kostnader	-140 000	-140 000
1203 Auktoriserade revisorer		
Verksamhetens kostnader	-150 000	-150 000
1300 Stiftsstyrelse		
Verksamhetens kostnader	-800 000	-800 000
1301 Till stiftsstyrelsens förfogande		
Verksamhetens kostnader	-3 000 000	-3 000 000
1302 Bidrag Stiftsgården Åkersberg		
Verksamhetens kostnader	-900 000	-900 000
1304 Bidrag stiftelsen Lunds stiftsgård renovering		
Verksamhetens kostnader	-1 000 000	-1 000 000
1306 Till biskopens förfogande		
Verksamhetens kostnader	-500 000	-500 000
1310 Arbetsutskott		
Verksamhetens kostnader	-150 000	-150 000
131X Internationellt arbete		
Verksamhetens kostnader	-900 000	-785 000
1400 Egendomsnämnd		
Verksamhetens intäkter	232 000	232 000
Verksamhetens kostnader	-232 000	-232 000
1500 Domkapitel		
Verksamhetens kostnader	-311 000	-311 000
Totalt, netto	-9 169 000	-9 054 000
Verksamhetens intäkter:	272 000	272 000
Verksamhetens kostnader	-9 441 000	-9 326 000

SPECIFIKATION STIFTSFULLMÄKTIGE, STIFTSSTYRELSE OCH VALDA ORGAN – TABELL

	Stifts- fullmäktige	Revision	Stiftsstyrelse	Stiftsst. AU	Valutskott	Egendoms- nämnd**)	Domkapitel
Antal ledamöter	65	4	13	5	5	7	7
Ersättare	44	0	12	4	5	5	6
Antal samtr.*	3	12	11	10		6	14
Årsarvode							
ordförande	20 000	20 000	0	0	0	20 000	0
1:a och 2:e v ordf.	0	20 000	20 000	20 000	0	20 000	0
övriga ledamöter	0	0	0	0	0	0	0
Arvode per samtr.	1 500	1 500	1 500	1 500	1 500	1 500	1 500

*) Inklusive en sammankomst per nomineringsgrupp.

**) Även tillämpligt för ett eventuellt egendomsutskott

Sammanträdesarvode om 1 500 kr per sammanträde utgår till den som av stiftsfullmäktige/stiftsstyrelse utsetts att vara ledamot/ersättare i en fristående organisation.

Ordförande i Internationella utskottet, vice ordförande i revisionen samt första och andra vice ordförande i stiftsfullmäktige erhåller vardera två extra sammanträdesarvoden per år.

Vid ytterligare sammanträden under samma dag utgår ett extra arvode om 750 kr.

20 • VERKSAMHETSPLAN OCH BUDGET 2022

BISKOPSENHET OCH DIREKTORSENHET

	Budget 2022	Budget 2021
2000 Löner Direktorsenhet		
Verksamhetens intäkter	40 000	205 000
Verksamhetens kostnader	-5 177 000	-12 478 000
2003 Arbetsmiljöarbete		
Verksamhetens kostnader	-50 000	
2004 Organisationsutveckling		
Verksamhetens kostnader	-60 000	
2010 Kyrkorådsutbildning		
Verksamhetens kostnader	-300 000	-200 000
2030 Kontraktsprostar		
Verksamhetens kostnader	-2 815 000	-2 640 000
2040 Prostbiträde		
Verksamhetens intäkter		
Verksamhetens kostnader	-2 300 000	-2 300 000
2050 Pastorsadjunkter		
Verksamhetens kostnader	-7 979 000	-4 700 000
2074 Kyrkoval		
Verksamhetens intäkter	0	2 000 000
Verksamhetens kostnader	0	-3 000 000
2080 Kyrkans Tidning		
Verksamhetens kostnader	-100 000	-100 000
2100 Biskopsenheten		
Verksamhetens kostnader	-4 756 000	-5 091 000
2110 Biskop		
Verksamhetens kostnader	-200 000	-200 000
2120 Stiftskansli		
Verksamhetens kostnader	-138 000	-138 000
2140 Projekt stiftskansli		
Verksamhetens kostnader	-400 000	-400 000
2150 Verksamhet på Åkersberg		
Verksamhetens kostnader	-450 000	-450 000
2155 Sodalitium Majus Lundense		
Verksamhetens intäkter	320 000	0
Verksamhetens kostnader	-150 000	0
2250 Krishantering		
Verksamhetens kostnader	-105 000	-105 000
2261 Biskopsvistationer		
Verksamhetens kostnader	-300 000	-300 000
2265 Stiftsarrangemang i Domkyrkan		
Verksamhetens kostnader	-89 000	-89 000
2270 Prostadministration och möten		
Verksamhetens kostnader	-500 000	-500 000
2275 Hjälp vid sexuella trakasserier		
Verksamhetens kostnader	-42 000	-42 000
2301 Kyrkobokföringsakkunnig		
Verksamhetens kostnader	-300 000	-300 000

2302 Gemensamma personalkostnader

Verksamhetens intäkter		
Verksamhetens kostnader	-1 810 000	-702 000
2304 Lokalkostnader		
Verksamhetens intäkter	500 000	235 000
Verksamhetens kostnader	-5 350 000	-5 350 000
2306 Administrativa kostnader		
Verksamhetens kostnader	-1 810 000	-1 810 000
2308 Bilkostnader		
Verksamhetens intäkter	40 000	40 000
Verksamhetens kostnader	-220 000	-220 000
2457 Samverkan (ESF)		
Verksamhetens intäkter	5 075 000	5 465 000
Verksamhetens kostnader	-5 098 000	-5 565 000
Totalt, netto	-34 524 000	-38 635 000
Verksamhetens intäkter	5 975 000	7 945 000
Verksamhetens kostnader	-40 499 000	-46 580 000

Inrättade befattningar	Omfattning tjänst	Antal anställda
Biskopsenhet		
Biskop	100%	1
Kaplan	100%	1
Administratör	100%	1
Pressekreterare	100%	1
Husfru	75%	1
Direktorsenhet		
Stiftsdirektor	100%	1
Chefsadministratör	100%	1
Stiftsgårdschef	100%	1
Ekonomichef	100%	1
HR-generalist	100%	1
ESF-projektet (finansieras av Europeiska socialfonden)		
Projektledare	100%	1
Summa		11

AVDELNING – FRÄMJANDE OCH SAMVERKAN

	Budget 2022	Budget 2021
2700 Löner avdelning främjande/samverkan		
Verksamhetens intäkter		0
Verksamhetens kostnader	-9 076 000	-9 314 000
2707 IT-kostnader		
Verksamhetens kostnader	-1 200 000	-1 200 000
2720 Digitalisering		
Verksamhetens intäkter	0	0
Verksamhetens kostnader	-2 000 000	-2 000 000
2724 GTP Implementera		
Verksamhetens intäkter	0	0
Verksamhetens kostnader	-120 000	-120 000
2730 Färdplan klimatet		
Verksamhetens intäkter	960 000	
Verksamhetens kostnader	-960 000	
2733 Strategiskt hållbarhetsarbete		
Verksamhetens intäkter	25 000	25 000
Verksamhetens kostnader	-75 000	-75 000
2740 Samråd för antikvariska frågor		
Verksamhetens kostnader	-170 000	-170 000
2760 Gemensamt ansvar		
Verksamhetens kostnader	0	0
Totalt, netto	-12 616 000	-12 854 000
Verksamhetens intäkter	985 000	525 000
Verksamhetens kostnader	-13 601 000	-13 379 000

Avdelning främjande och samverkan	Omfattning tjänst	Antal anställda
Avdelningschef	100%	1
IT-samordnare	100%	1
Stiftsarkivarie	100%	1
Administratör	100%	1
Ekonomiassistent	100%	1
Kontorsvaktmästare	80%	1
Stiftsantikvarie	100%	1
Stiftsingenjör	100%	3
Handläggare	100%	1
Miljöstrateg	100%	1
Receptionist/administratör	100%	1
Summa		13

AVDELNING – FRÄMJANDE OCH TILLSYN

	Budget 2022	Budget 2021
3000 Löner avdelning främjande och tillsyn		
Verksamhetens intäkter	0	
Verksamhetens kostnader	-7 550 000	
3110 Kommunikationsverksamhet		
Verksamhetens intäkter	50 000	
Verksamhetens kostnader	-850 000	
3210 Indelningsärenden (2071)		
Verksamhetens kostnader	-100 000	
3300 Chef och Ledarskap (4134-4138)		
Verksamhetens intäkter	550 000	
Verksamhetens kostnader	-983 000	
3410 Mission-kyrka, samtid och samhälle (4175)		
Verksamhetens intäkter	150 000	
Verksamhetens kostnader	-250 000	
3500 Beredning prästärenden (4235)		
Verksamhetens kostnader	-30 000	
Totalt, netto	-9 013 000	
Verksamhetens intäkter	750 000	
Verksamhetens kostnader	-9 763 000	

Avdelning främjande och tillsyn	Omfattning tjänst	Antal anställda
Avdelningschef	100%	1
Administratör	50%	1
1:e stiftsjurist	100%	1
Stiftsjurist	100%	2
Kommunikatör	100%	2
Stiftsadjunkt	100%	2
Summa		9

AVDELNING – PASTORAL UTVECKLING

	Budget 2022	Budget 2021
4000 Löner avdelningen pastoral utveckling		
Verksamhetens intäkter	350 000	350 000
Verksamhetens kostnader	-12 080 000	-16 312 000
4002 Inspiratör SKUL		
Verksamhetens intäkter		
Verksamhetens kostnader	-198 000	-198 000
40xx Gemensamt pastoral utveckling		
Verksamhetens kostnader	-120 000	-105 000
41xx Utvecklingsprojekt		
Verksamhetens intäkter		
Verksamhetens kostnader	-470 000	-707 000
42xx Rekrytering		
Verksamhetens intäkter		
Verksamhetens kostnader	-3 138 000	-2 541 000
43xx Mötesplatser		
Verksamhetens intäkter		
Verksamhetens kostnader	-40 000	-153 000
44xx Fortbildning/Utbildning/Komp.utv.		
Verksamhetens intäkter	508 000	
Verksamhetens kostnader	-1 295 000	-1 347 000
45xx Nätverk/Referensgrupper/Ombud/Kont.		
Verksamhetens intäkter		29 000
Verksamhetens kostnader	-138 000	-520 000
46xx Självavård		
Verksamhetens intäkter		
Verksamhetens kostnader	-230 000	-280 000
47xx Sverigefinska telejouren		
Verksamhetens kostnader	- 40 000	-40 000
4800 Teckenspråkigt arbete		
Verksamhetens intäkter	50 000	
Verksamhetens kostnader	- 123 000	-136 000
Totalt, netto	-16 964 000	-21 960 000
Verksamhetens intäkter	908 000	379 000
Verksamhetens kostnader	- 17 872 000	-22 339 000

Inrättade befattningar	Omfattning tjänst	Antal anställda
Avdelning pastoral utveckling		
Avdelningschef	100%	1
Stiftsprost	100%	1
Stiftsadjunkt	100%	4
Stiftsadjunkt	80%	1
Stiftsdiakon	100%	1
Stiftspedagog	100%	3
Stiftsmusiker	100%	1
Administratör	100%	1
Rörelseinnovatör	50%	1
Själavårdscentrum:		
Stiftsadjunkt	100%	2
Summa		16

AVDELNING – EGENDOMSFÖRVALTNING

	Budget 2022	Budget 2021
5010 Löner avdelning för egendomsförvaltning		
Verksamhetens intäkter	5 692 000	5 378 000
Verksamhetens kostnader	-5 692 000	-5 378 000
5022 Lönekostnad avdelning för egendomsförvaltning		
Verksamhetens kostnader	-300 000	-300 000
5110 Löner skogsförvaltningen		
Verksamhetens intäkter	3 056 000	3 177 000
Verksamhetens kostnader	-3 056 000	-3 177 000
Totalt, netto	-300 000	-300 000
Verksamhetens intäkter	8 748 000	8 555 000
Verksamhetens kostnader	-9 048 000	-8 855 000

Inrättade befattningar	Omfattning tjänst	Antal anställda
Avdelning för egendomsförvaltning		
Avdelningschef	100%	1
Jordbruksförvaltare	100%	1
Jordbruksförvaltare	80%	1
Förvaltningsassistent	75%	1
Ekonom	80%	1
Administratör	100%	1
Jurist/biträdande avdelningschef	100%	1
Skogsförvaltare	100%	1
Skoglig planerare	100%	1
Skogsarbetare	100%	4
Summa		13

BIDRAG

	Budget 2022	Budget 2021
7001 Bidrag till tjänster – institutionssjälavård		
Verksamhetens kostnader	-8 891 000	-8 891 000
7003 Präster i telejouren		
Verksamhetens kostnader	-2 500 000	-2 500 000
7005 Bidrag enligt avtal		
Verksamhetens kostnader	-2 250 000	-2 064 000
7006 Utbildning av sjukhuspräster		
Verksamhetens kostnader	-120 000	-120 000
7007 Övriga bidrag		
Verksamhetens kostnader	-500 000	-750 000
7101 Bidrag till organisationer		
Verksamhetens kostnader	-1 186 000	-1 136 000
7103 BUFF Kyrkans ungdomsfilmpris		
Verksamhetens kostnader	-45 000	-45 000
Totalt, netto	-15 492 000	-15 506 000
Verksamhetens kostnader	-15 492 000	-15 506 000

FINANSIERING

	Budget 2022	Budget 2021
8100 Kyrkoavgift		
Verksamhetens intäkter	57 374 000	57 052 000
8200 Stiftsbidrag		
Verksamhetens intäkter	42 820 000	42 930 000
8300 Finansiella intäkter		
Verksamhetens intäkter	2 000 000	2 000 000
8400 Finansiella kostnader		
Verksamhetens kostnader	-50 000	-50 000
8500 Avskrivningar		
Verksamhetens intäkter		
Verksamhetens kostnader	-400 000	-400 000
8600 Avsättningar		
Verksamhetens kostnader	-750 000	0
8700 Internat. mission och diakoni		
Verksamhetens kostnader	-225 000	-225 000
Totalt, netto	100 769 000	101 307 000
Verksamhetens intäkter	102 194 000	101 982 000
Verksamhetens kostnader	-1 425 000	-675 000

BIDRAG, TKR

	Ansökan 2022	Budget 2022	Övrigt stöd
Bidrag till tjänster - institutionssjälavård (7001)			
Sjukhuskyrkan			
Lund		1 680	
Malmö		1 274	
Helsingborg		980	
Kristianstad		1 312	
Ängelholm		88	
Hässleholm		350	
Ystad		175	
Trelleborg		70	
Karlskrona		630	
Karlshamn		158	
Landskrona		70	
Dalköpinge		140	
Summa		6 927	
Fängelsekyrkan			
Malmö		735	
Karlskrona		53	
Kristianstad		105	
Trelleborg		70	
Vä-Skepparslöv fsl		168	
Stora Köpinge		280	
Helsingborg		263	
Björnekulla-Västra Broby församling		140	
Summa		1 814	
Tjänsteköp fängelse+militär		150	
Totalt institutionssjälavård		8 891	
Präst i telejour (7003)		2 500	
Kyrkounderhållsbidrag (7004)		0	
Bidrag enligt avtal (7005)			
Tyska församlingen		550	
Lunds Pastorat/Pilgrim		500	
Jämshögs församling/Folkhögskolepräst		350	
Ideellt Forum		50	
Killans bönegård		150	
Open Skåne		250	
Musikhögskolan i Malmö, kantorsutbildning	300	200	
Juridiskt stöd till församlingarnas arbete med asylsökande		200	
Summa		2 250	

30 • VERKSAMHETSPLAN OCH BUDGET 2022

Utbildning av sjukhuspräster (7006)	100	
Övriga bidrag (7007)		
Lund/Domkyrkokaplan km	375	
Lund/Ersättning för domprostens stiftsarbete	125	
Lunds Pastorat/Domkyrkoforum	0	
Summa	500	
Bidrag till organisationer (7101)		
Jämshögs Folkhögskola	400	Skolpräst
Lunds stifts kyrkospel	75	Adm stöd
Skånes Stadsmission	500	400
Skånes Stadsmission/Crossroads Malmö	250	0
Sundsgården, preparandkurs inför kyrkomusikutbild.		50
Svenska Kyrkans Unga/verksamhet	100	1 kollekt
Syfoöreningar i Lunds stift	50	0,25 kollekt
Kvinnor i Svenska kyrkan	50	0,25 kollekt
Pilgrim i Sverige, medlemsavgift		11
SKUT-Rådet		50
Summa	1 186	
BUFF (7103)	45	
Mandatstöd	358	
Ej beslutade bidrag och utgifter	3 500	
Stiftsgården Åkersberg	1 900	1 tjänst, 1 kollekt bidrag, t tjänst SH
Stiftsgården Åkersberg (jul-sportlovläger mindre bemedlade barn)	0	Sänkning från 300 till noll
Stiftsgården Åkersberg (verksamhet)	450	
Bidrag totalt exkl prostbiträden + pastorsadj etc	22 680	

HUVUDPROGRAM

		Budget 2022	Budget 2021
10	Utbildning Förtroendevalda	-150 000	-150 000
11	Stiftsfullmäktige	-1 208 000	-1 208 000
12	Revision	-250 000	-250 000
13	Stiftsstyrelse, AU	-7 250 000	-7 135 000
15	Domkapitel	-311 000	-311 000
Summa Stiftsfullmäktige och valda organ		-9 169 000	-9 054 000
20	Direktorsenhet, pastorsadjunkter	-18 741 000	-24 163 000
21	Biskopsenhet, Projekt, representation	-5 774 000	-6 279 000
22	Administration, kurser och visitationer	-1 036 000	-1 036 000
23	Administration	-8 950 000	-8 107 000
24	ESF projekt	-23 000	-100 000
Summa Direktorsenhet		-34 524 000	-39 685 000
27	Avdelning för främjande och samverkan	-12 616 000	-12 854 000
Summa Avdelning främjande och samverkan		-12 616 000	-12 854 000
30	Löner avdelningen för främjande och tillsyn	-7 550 000	
31	Kommunikation	-800 000	
32	Juridik	-100 000	
33	Chef och ledarskap	-433 000	
34	Mission	-100 000	
35	Beredning prästärenden	-30 000	
Summa Avdelning främjande och tillsyn		-9 013 000	
40	Löner avdelning för pastoral utveckling	-12 048 000	-16 315 000
41	Utvecklingsprojekt	-470 000	-707 000
42	Rekrytering	-3 138 000	-2 541 000
43	Mötesplatser/Läger	-40 000	-153 000
44	Fortbildning/Utbildning/Kompetensutveckling	-787 000	-1 347 000
45	Nätverk/Referensgrupper/Ombud/Kontakter	-138 000	-491 000
46	Självavård	-230 000	-280 000
47	Sverigefinskt arbete	-40 000	-40 000
48	Teckenspråkigt arbete	-73 000	-136 000
Summa Avdelning pastoral utveckling		-16 964 000	-22 010 000
50	Löner Egendomsförvaltning	-300 000	-300 000
Summa Egendomsförvaltning		-300 000	-300 000
70	Bidrag till Tjänster	-14 261 000	-14 325 000
71	Bidrag till Organisationer	-1 231 000	-1 181 000
Summa Bidrag		-15 492 000	-15 506 000
81	Kyrkoavgift	57 374 000	57 052 000
82	Stiftsbidrag	42 820 000	42 930 000
83	Finansiella intäkter	2 000 000	2 000 000
84	Finansiella kostnader	-50 000	-50 000
85	Avskrivningar	-400 000	-400 000
86	Avsättningar	-750 000	0
87	Internationell mission och diakoni	-225 000	-225 000
Summa Finansiering		100 769 000	101 307 000
Budgeterat resultat		2 691 000	1 898 000

EKONOMISK FLERÅRSPLAN

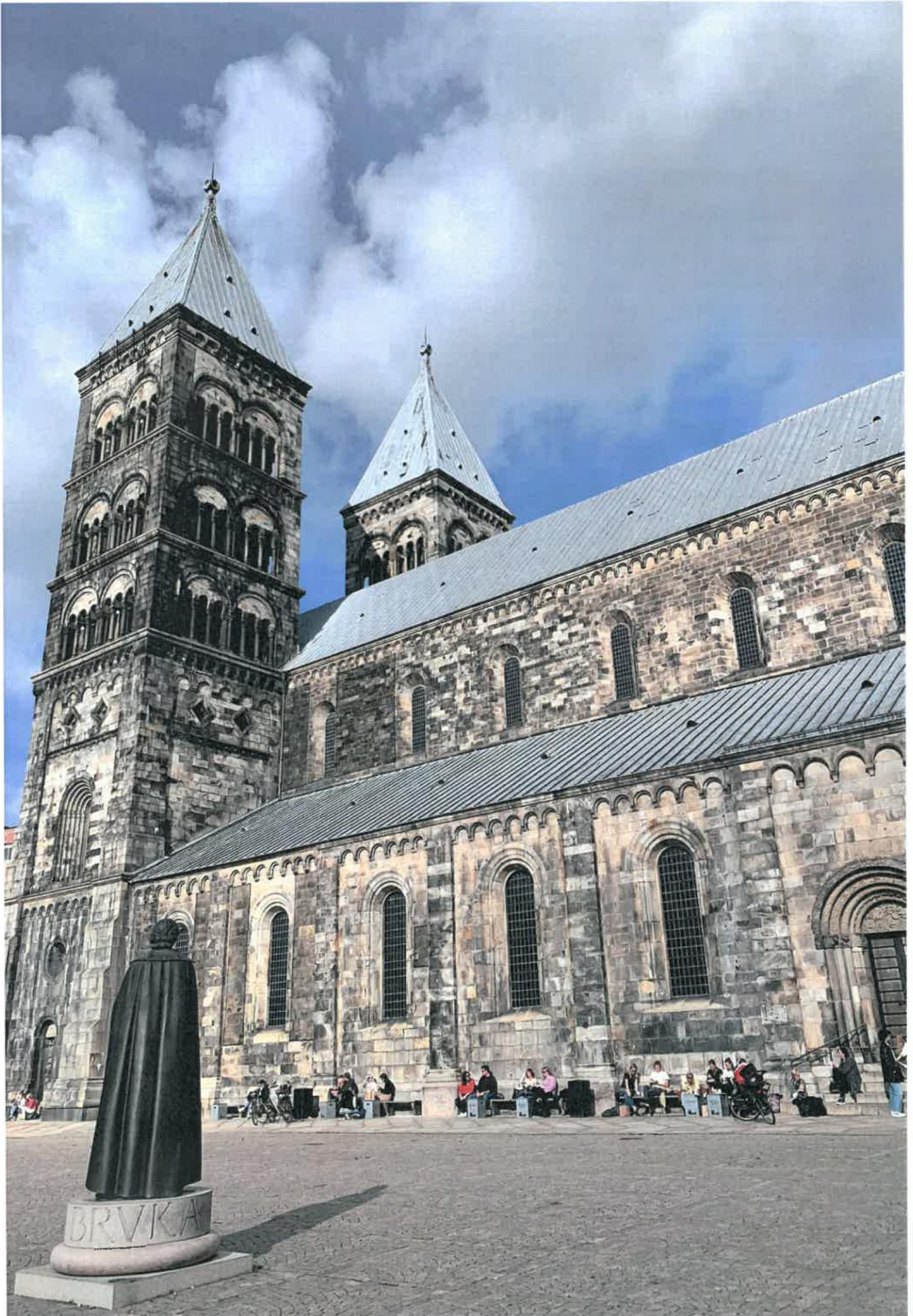
(TKR) Augustiprognos

Prognos Lunds stift	Bokslut 2018	Bokslut 2019	Bokslut 2020	Budget 2021	Prognos 2022	Prognos 2023	Prognos 2024	Prognos 2025
Intäkter						2,1	0,6	0,2
Kyrkoavgift *)	59 561	59 487	57 777	57 052	57 374	58 579	58 930	59 048
Stiftsbidrag	42 990	41 090	42 010	42 930	42 820	42 820	42 820	42 820
Verksamhetsintäkter	41 253	45 559	40 126	20 854	18 594	18 594	18 594	18 594
Finansiella intäkter	5 315	7 279	30	2 000	2 000	2 000	2 000	2 000
Totala intäkter	149 119	153 415	139 943	122 836	120 788	121 993	122 344	122 462
Kostnader								
Personalkostnader**)	65 060	65 226	58 484	64 798	63 233	61 219	62 443	63 692
Verksamhetskostnader***)	41 100	40 901	35 952	27 838	25 721	26 107	26 498	26 896
Bidrag till fsm/föreningar	37 153	40 010	37 534	28 252	29 093	29 093	29 093	29 093
Finansiella kostnader	0	16	3	50	50	50	50	50
Överskott/underskott	5 806	7 262	7 970	1 898	2 691	5 524	4 260	2 731

*) Kyrkoavgiften baseras på 0,03% av skattunderlaget; uppräknig enligt Svenska kyrkans Arbetsgivarorganisations prognos

***) Uppräknig med 2,0% – omfattar stiftskansliets personal enligt personalbudgeteten, antal pastorsadjunkter 17 st (10 st övriga år)

****) Uppräknig med 1,5%



Beskrivande text till de övergripande målen

KYRKAN ÄR SÄND

Flera gånger i alla evangelierna påtalar Jesus att det han gör ska hållas hemligt (Matteus 9:30, Markus 1:44, Lukas 4:41 och på sätt och vis Johannes 2:4) men när hans tjänst går mot sitt slut, eller snarare övergår i något nytt, ger han lärjungarna det uppdrag som resulterar i kyrkan. I Matteus 28:18-20, Markus 16:15, Lukas 24:47-49 (Apostlagärningarna 1:8) och Johannes 17:18 sänder Jesus ut lärjungarna att berätta, döpa och undervisa. Här börjar kyrkan och får sitt uppdrag att vara sänd till världen. Sänd heter missio på latin och därför talar vi om mission. Kyrkans uppdrag är mission. Det uppdraget handlar både om att vara en del av "Guds mission" (missio Dei) och om att bära ett uppdrag – att leva i och av det vi kallar mission.

Som kyrka och stift vill vi fördjupa vår förståelse av vem Gud är och vad det innebär att Gud blivit människa och överbryggat det avstånd som skiljer Gud och människa, heligt och profant, evigt och timligt. Vi behöver utforska bönens möjligheter. Vi har en skatt som inte försvinner när fler får del av den – den växer av delandet. Därför är skatten inte hemlig och inte dold. Guds Ande är närvarande och verksam mitt ibland oss. Vi låter evangeliet synas och levas i det samhälle vi är en del av. Kunskapen om vad Gud gjort och gör genom Jesus Kristus och i hans efterföljd ska stärkas genom medveten undervisning och lärande. Vi är jordens salt och världens ljus. Ljuset ska inte döljas och saltet ska inte förvaras i en behållare. Vi inspireras av metaforen salt till att göra kyrkan och dess skatt synlig och närvarande i samhället. Vi använder teologisk analys också av fenomen som i sig själva inte är teologiska. Fortbildning och vetenskapskritik bör visa att vi menar att den skatt vi tror på är verklig och bär i mötet med tidens utmaningar.

KYRKAN ÄR VÄRLDSVID

Människan kan enligt flera fynd ha kommit från och skapats i det område som vi idag kallar Afrika. Gud blev människa i Mellanöstern och sände kyrkan i alla riktningar – först till Asien och till Afrika, därefter till Europa och långt senare till Amerika. Kyrkan, som Svenska kyrkan är en del av, är global och verkar i ett globalt och internationellt sammanhang. Kyrkans globalitet sätter in Svenska kyrkans sammanhang i ett internationellt perspektiv. Lunds stift behöver kontakter med kyrkor i olika länder och i olika sammanhang för att kunna lära om Gud ur flera perspektiv och erfarenheter. Från fattiga och rika, från välmående och lidande kan erfarenheten av en närvarande Gud hjälpa oss att förstå mer av vårt sammanhang. Samtidigt har vi ett ansvar i världen. När en del av kyrkan kämpar med utmaningar är hela kyrkan en kämpande kyrka. Tillsammans bär vi varandra, så uppfyller vi Kristi lag (Galaterbrevet 6:2).

Vi behöver formella vänstift och informella vänner i världen. Människor uppfattar evangeliet och utmaningen att forma en kyrka på olika sätt. För att få del av en större bild än vad vi kan skapa på egen hand behöver vi aktivt lyssna på andra kristna i andra delar av kyrkan i ett ekumeniskt sammanhang. Detta sker lokalt, regionalt, nationellt och globalt. I trygghet möter vi också människor med annan tro än den kristna. Vi lyssnar till varandras erfarenheter i respekt och lärande. Genom att låta oss utmanas av dem som tror annorlunda kan vi växa i förståelse av vem Gud är.

KYRKANS GRUNDLÄGGANDE ENHET – FÖRSAMLINGEN

För att människor ska möta Gud, döpas och växa i tro och kunskap organiseras kyrkan i församlingar. Församlingarna leds av och bärs av människor som är anställda och ideellt engagerade för uppgiften och av dem som ber, sjunger, lyssnar och delar sakramenten. För att församlingar ska kunna leva, utvecklas och bära ”skatten” in i framtiden behöver människor erbjudas möjligheter att utvecklas till de ledare de är sända att vara. Vi behöver ledare i Kristi efterföljd till att gå in i uppgiften som kyrkoherde, ordförande, arbetsledare och kyrkorådsledamot. Andliga ledare behöver utrustas och tränas på att visa vägen i tro och andlig tillväxt. Samverkan mellan församlingar behöver utvecklas, stärkas och utforskas för att öka kvalitet och ansvar för begränsade resurser. Samverkan behöver ske mellan församlingar och med stiftet, men också mellan stiften. På så sätt får vi del av varandras resurser och blir starkare i uppgiften att förkunna evangelium.

Den ecklesiologiska (ecklesiologi handlar om kyrkosyn) medvetenheten och kunskapen ska främjas så att församlingarna kan stärkas i förståelsen om de stora och osynliga sammanhang vi alla är insatta i. Den episkopala strukturen med stift som stödjer och håller samman församlingarna i en kristen enhet ska framhållas. Rekrytering till tjänster och uppdrag ska ständigt vara aktuell. Medarbetare behöver tränas att se potentiella medarbetare och bjuda in till delaktighet och självprövning av den egna kallelsen till tjänst. Stiftskansliets roll och uppgift behöver klargöras och förstärkas. Det är viktigt att medarbetare i församlingarna och på stiftskansliet erbjuds och sänds till fortbildning då kunskap behöver ses som en färskvara och styrkan i kunskap och kompetens ständigt behöver erövrats och återerövrats.

Biskop Johan Tyrberg

LUNDS STIFTS VISION
BOTTNA I NÅDEN, SKAPA I VÄRLDEN

INSPIRERA LÄRANDE OCH SAMLAS KRING HOPPET ...
... MED DOPET SOM GRUND ...
... FÖR ATT MÖTA LIVETS OCH VÄRLDENS UTMANINGAR

VI LEVER AV DET VI FÅR, MER ÄN AV DET VI GÖR. DET ÄR NÅD.
ATT BOTTNA ÄR ATT MITT BLAND VÅGORNA KÄNNA FAST GRUND UNDER FÖTTERNA.
SOM SKAPADE MEDSKAPARE BÄR VI ANSVAR FÖR GUDS ÄLSKADE VÄRLD.

Protokollsutdrag

MÖTESINSTANS

STIFTSSTYRELSEN

DATUM FÖR MÖTET	TID	PLATS
2021-10-27	10:00 – 12:00	

§ 82

S 2021-0732

Verksamhetsplan och budget 2022 för Lunds stift

Stiftsstyrelsens förslag till beslut

1. Stiftsstyrelsen beslutar föreslå stiftsfullmäktige att fastställa Lunds stifts verksamhetsplan och budget för 2022.
2. Stiftsstyrelsen beslutar föreslå stiftsfullmäktige om oförändrad stiftsavgift, 3 öre i utdebitering för 2022.
3. Stiftsstyrelsen beslutar föreslå stiftsfullmäktige besluta att stiftsstyrelsen äger rätt att göra omdisponeringar inom ram för fastställd budget.
4. Stiftsstyrelsen beslutar föreslå stiftsfullmäktige att bedöma barnkonsekvensanalysen som tillräcklig.

Ärendebeskrivning

Stiftsdirektorn föredrar ärendet.

I ärendet föreligger förslag till Lunds stifts verksamhetsplan och budget 2022.

Lena Petersson yttrar sig och yrkar bifall.

Lars-Ivar Ericson yttrar sig och yrkar bifall.

Kerstin Engle yttrar sig och yrkar bifall.

Ronnie Nilsson ställer några frågor gällande verksamhetsplanen.

Mats Hagelin yttrar sig och yrkar bifall.

Mats Leijman yttrar sig.

Daniel Engström yttrar sig.

Beslutsunderlag

Arbetsutskottets protokoll § 117/21

Förslag till Verksamhetsplan och budget 2022 för Lunds stift.

Barnkonsekvensanalys.

Justerandes signatur	Utdragsbestyrkande
----------------------	--------------------