

**MEDELTIDA
KALKPUTS &
KALKMÅLNINGAR**

**PÅ KYRKVINDAR
I LUNDS STIFT**

Bjuvs kyrka

Lunds stift, Skåne län

Statusbedömning av kalkmålningar och kalkputs på
långhus- och korvind

20191117



Besiktning av kalkmålningar och putser



Stiftsprojektet
Medeltida
kalkputs och
kalkmålningar på
kyrkvindar i
Lunds stift
besökte Bjuvs
kyrka 20191112
med anledning
av det pågående
takläckaget på
långhusvinden i
öster. Tidigare
har timerman
Karl-Magnus

Melin besökt kyrkan och författat ett PM över skadebilden. Takstolsvirket över långhus/kor snabbt sett tolkas som sentida/1800- tal eller senare, förutom den unika ursprungliga i korets västgavel inmurade konstruktionsresten av ek.

Det finns även rinnmärken på kalkmålningarna på triumfbågens västvägg, vilken befinner sig rakt under skadan i taket. I dagsläget har en byggplast satts fast på bärläkten och i takstolen för att temporärt hindra fukten att orsaka mer skada. Omgivande virke är dock blött.

Kalkmålningarna har sedan tidigare kantsäkrats vid, som det bedöms, två olika tillfällen. I det drabbade området finns en kansäkring gjord i ett gråfärgat putsbruk, som indikerar att det kan röra sig om ett bruk med cementinblandning. Denna säkring ligger bitvis på originalputsens vilket är olyckligt. På triumfbågens västvägg i söder finns en annan typ av kantsäkring gjord med rent kalkbruk. Troligen är dessa lagningar gjorda vid ett annat tillfälle och mer hänsyn har tagits till originalputsens.

I nordöstra hörnet finns också en lör pinne/stolpe som fungerar som en form av stötta till ramverket mot isoleringsmattorna. Denna pinne är lös. Uppe i murverket finns också huggspån i trä som bedöms som eventuellt ursprungliga. Dessa ger mycket intressant information om bearbetningsteknik och är unikt för Skåne. Eftersom arbeten med taket ska göras i detta område måste pinnen säkras alternativt avlägsnas. Dessutom måste stor hänsyn tas till de hantverksspår som finns. Arbetet bör ske i samråd med Timmermansprojektet.



Kantsäkringar på triumfbågens västvägg i norr och i söder.



Rinnmärken syns tydligt på målningsskiktet på västväggen, samt på murverk och kalkputs ovanför. Hur gamla dessa rinnmärken är kan inte avgöras. Men skadan är olycklig och det är viktigt att taket lagas på adekvat sätt så att framtida nedbrytning stoppas.



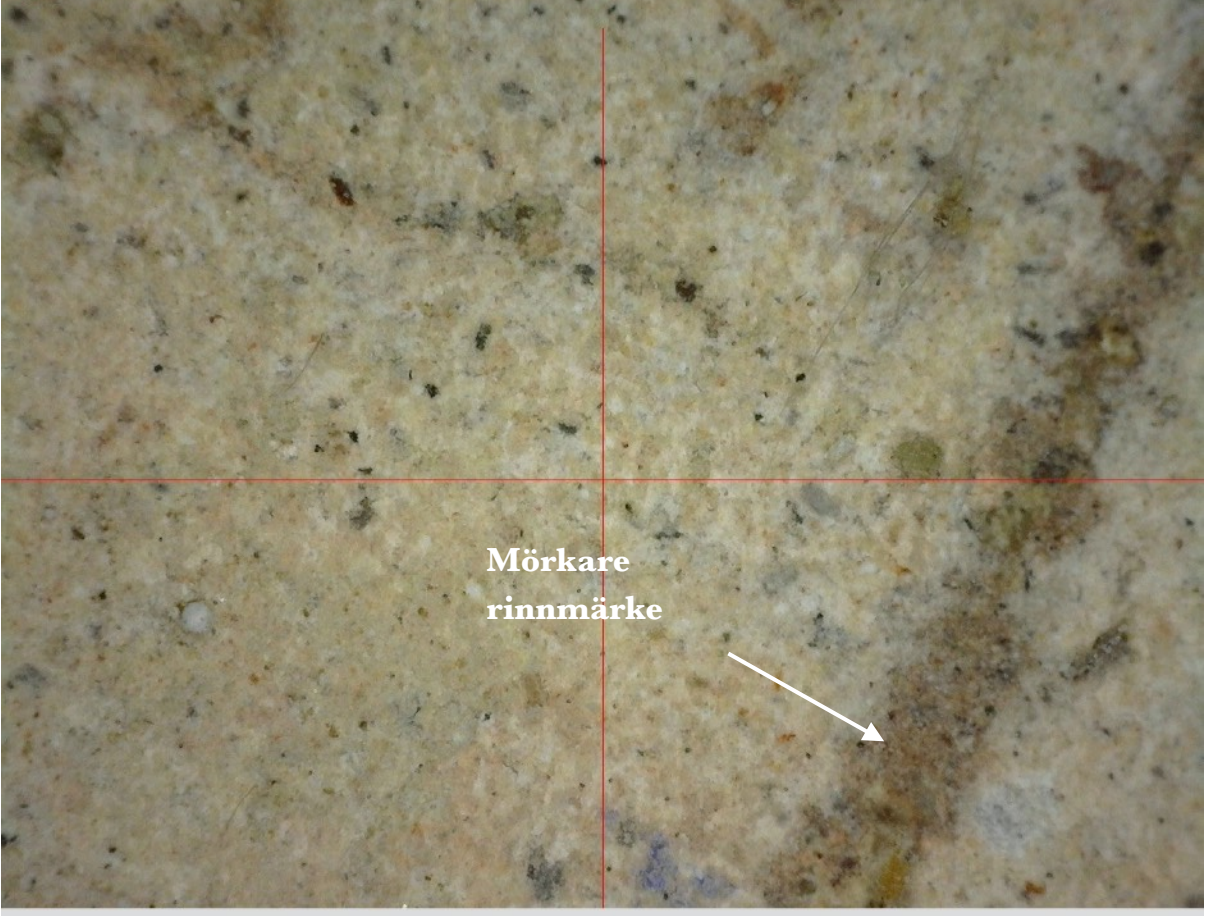
Markeringarna hänvisar till de följande två mikroskopbilder som tagits på rinnmärken vid handen i det drabbade området. Bilderna är tagna med USB-mikroskop Dinolite Pro förstoring upp till 200 ggr.

I det röda är det svårt att se tydligt några spår av märket, men i det vita ser man avsättningen av smuts på ytan. Det förekommer ingen påtaglig deposition eller urlakning av pigment.

C682 1280x1024 2019/11/12 11:08:10 Unit: mm Magnification: 61.1 x petri



C663 1280x1024 2019/11/12 10:53:59 Unit: mm Magnification: 61.1 x Bjuv





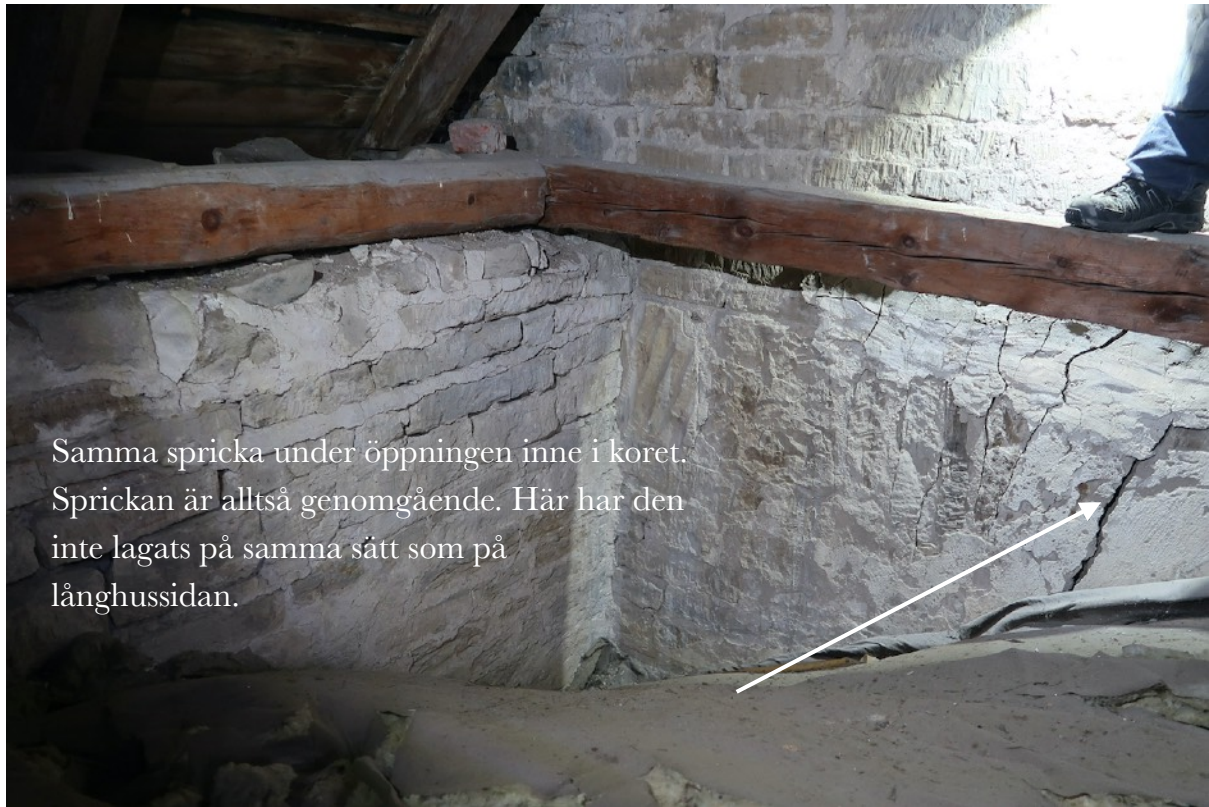
I det drabbade området finns inget putsskikt som sitter dåligt eftersom allt kantsäkrats sedan tidigare. Däremot finns det indikationer på att det gråfärgade bruket är för starkt eftersom det har skapat vidare sprickbildning och dragit loss originalputs från underlaget.

Under öppningen in till korvinden finns en spickbildning i form av ett upp och nedvänt V. Öppningen så som den ser ut idag är sekundär och man har mot långhuset till lagt in en järnbalk i ovankant som en förstärkning.

Lagningsbruket i den upp och nedvända V-formade sprickbildningen under öppningen har spruckit upp. Det tyder på att sprickan i muren har gett sig utåt alternativt nedåt. Sammantaget med den V-formade sprickbildning som finns i murverket i hela väggen (i norr och i söder) visar detta på en rörelse i murverket. I dagsläget råder ingen överhängande fara ut mot långhuset. Öppningen har däremot inte säkrats inne på korvinden. Ska man göra arbete på vinden som innebär att man måste passera genom öppningen in på korvinden så måste passagen säkras innan arbete påbörjas! Det finns en rasrisk som kan orsaka både person och materialskador om passagen används. Eventuell säkring av öppningen bör utföras diskret och varsamt i samråd med antikvarisk expertis.

Långsiktigt kan eventuellt ett dragstag lösa problemet med rörelsen i murverket. Detta bör utredas vidare av expertis.





Samma spricka under öppningen inne i koret.
Sprickan är alltså genomgående. Här har den
inte lagats på samma sätt som på
långhussidan.



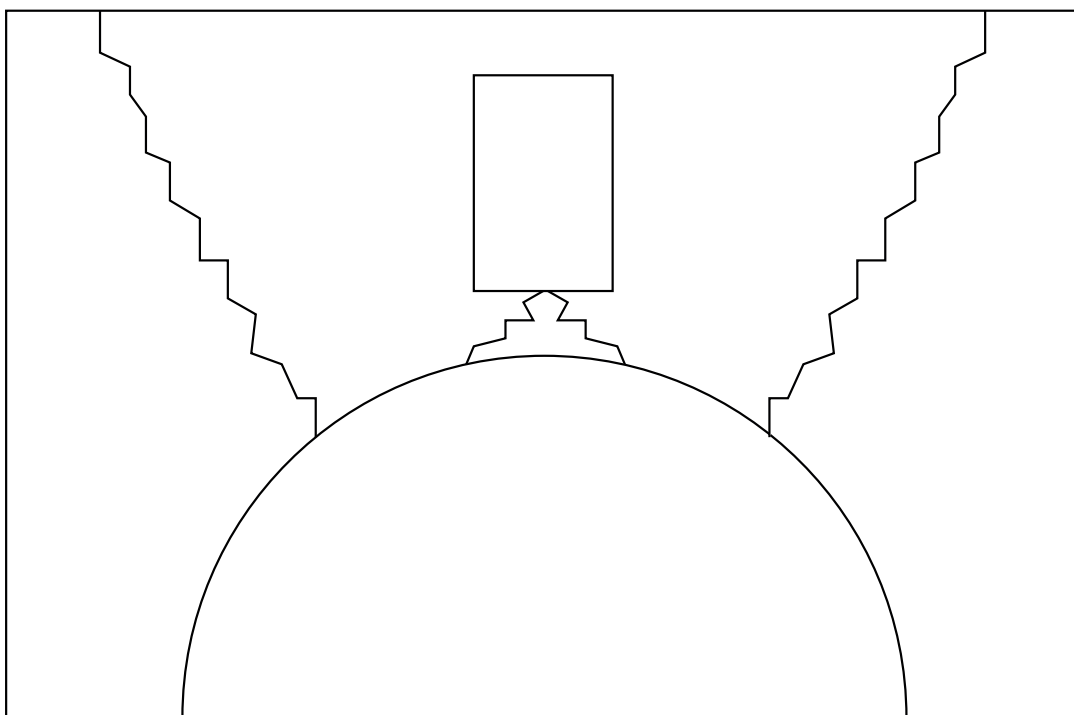
Markeringen visar
riskområdet inne i koret.
Den översta stenen i
öppningen vilar på en
underliggande sten som är
sprucken.



Triumfbågens västvägg med den V-formade sprickbildningen som går diagonalt ned i murverket.



Den upp och nedvända V-formade sprickbildningen under öppningen in till koret.



Schematisk skiss över sprickbildningen på triumfväggen.

Beskrivning av puts- och målningsteknik i långhus

Kalkmålningen är utförd i en blandning av fresko och seccoteknik. Seccoskikten är tjocka och pastosa, framförallt de vita detaljerna.

Putsen är lagd i två skikt på ett slåthugget murverk i ganska lös och något sandande nordvästskånsk sandsten. Sandstenen ser ut att vara huggen med yxa, vilket tyder på engelsk stenhuggartradition. De slåthuggna stenarna är fogade med ett gråfärgat kalkbruk som strukitus ut i fogarna. Gundputsen har försetts med en sluring med tydliga drag av kvastningen.

Målningssputsen och grundputsen är båda tydligt grå till färgen. Putsen är bearbetad med ett skedformat mindre verktyg och man finner skarv på skarv i målningssputsen. Denna är ca 1-2 mm tjock och man har inte bearbetat den slät över hela ytan utan man har låtit smålappa den och ömsom lämnat ytan slätt bearbetad och ömsom mer öppen. Uppfattningen var att åtminstone i det understa putslagret förekom ”sandning”, eventuellt på grund av bristande bindemedelshalt.

Grunden till målningen förefaller vara lagd i en grå ton i bakgrund och ockragult i figurerna och i båden. Det finns mjukt skålformade hål in i putsen där glorigor har tecknats upp, liksom de cirkelformade bladdekorationerna i den avslutande båden upptill.





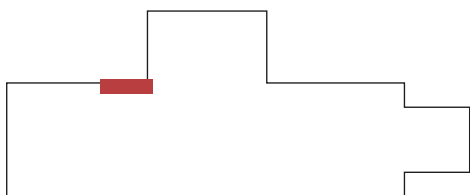
Ytan visar ristmärken både i färsk och hårdare puts. Intressant är att observera de många ristningar som befinner sig i själva målningsskiktet.

Mellan centrummarkeringarna i bådens gröna cirklar med röda liljeformade blad är det ca 65 cm. 5 vita horisontella linjer (troligen i Sankt Giovannivitt) löper inne i bårdens mittfält. Dessa linjer förefaller korsas av lodräta likadana linjer och bildar alltså ett rutmönster. Linjerna är påtagligt pastosa.

Båden avslutas upp- och nedtill med ett gult och ett rött bredare band (sammanlagt 10 cm brett), vilka avgränsas av samma vita pastosa linje .

Färgställningen är gult, rött, grönt och vitt. Hela bården på triumfbågens vägg har en höjd på ca 56 cm.

Under bården finns tydligt rester av figur scener som gestalts mot en arkitektonisk bakgrund. Enligt Wall-Paintings rör det sig om Kristi födelsescen. Den stående mansfiguren som avtecknar sig mot byggnaderna föreställer således Josef.



I långhuset återfinns också fragment på den norra väggen i anslutning till nykyrkan.

I Wall-Paintings finns de medtagna som oidentifierad scen där inga figurer finns synliga.

Vid besöket i november 2019 observerades att uppbyggnaden av underputs och målningssputs

skiljer sig något från det som finns i öster, vilket skulle kunna tyda på att dessa rester är



något senare. Rundade former som skulle kunna vara delar av glador finns synliga. En fundering kring en Kristoffergestaltning har diskuterats.

Dessa målningsrester är svårare att uppmärksamma än de i öster. Dessutom finns det tunn målningsputs som bitvis har dålig vidhäftning till underputsen och som skulle behöva ses över. Försiktighet måste iaktas i detta område vid framtida arbeten på vinden.

Här ligger dessutom isoleringen dikt an mot det spröda målningskiktet. I öster och i koret har man lyft bort mattorna och skapat en fri zon på ca 20 cm mellan isoleringsskikt och målningar. Detta vore önskvärt även på norrväggen.

Beskrivning av puts- och målnings teknik i koret

På korvinden finns det också målningsrester bevarade. Tekniken i målningsuppbbyggnaden är lik den i östra långhuset vilket tyder på att målningarna tillkommit vid samma tidpunkt som de på triumfbågen. Målningarna är daterade till 1175. I Wall-Paintings är de beskrivna som rester av Konungarnas tillbedjan på norrväggen, följd av en Apostlarad som vandrar mot öster. Tribunbågens vägg pryds vidare av Apostlar som leds av en Kerub som står närmast den förmodade Mandorlan som funnits centralt på tribunväggen.



Scenen med de tre kungarna på norra korväggen.

Figurscenerna är inramade av den röda och gula bården som är genomgående i hela kompositionen. Höjden på scenindelningarna är ca 115 cm i höjd. Rester av de nedre figurscenerna på triumfbågens vägg finns synliga nere i kyrkorummet, men inget finns framme i koret.



Korets nordöstra hörn med apostlaraden och rester av den avslutande bådden på tribunväggen.

Undermålningen är även i koret gjord i gråsvart och gult. Det gråsvarta ligger som klangbotten till rester av blått och även grönt pigment. Karnationerna är gula liksom gloriorna. Här finns mindre av det pastosa seccomåleriet bevarat än ute i långhuset. I det nordvästra hörnet har underputsens släppt från muren som kalvat utåt. Här bör putsen säkras innan takarbeten påbörjas eftersom läckaget på norrsidan möjligen måste åtgärdas även en bit in på korvinden.

Som syns på bilden ovan finns ett ramverk av råspont som håller isoleringsmattorna på plats. Olyckligtvis ligger den öst-västgående plankan och trycker in i målningsputsens på norrväggen. Detta måste åtgärdas även om inga arbeten med yttertak ska göras just här.

Besiktningen av murverk och målningar har gjorts av byggnadsantikvarie Petter Jansson vid Regionmuseet i Lund/Kristianstad, murarmästare Henrik Nilsson HN Byggnadsvård, konservator Ingrid Wedberg och Hanna Eriksson, Skånes Målerikonserverer.

Rapport sammanställd av
Hanna Eriksson och Ingrid Wedberg
Konservatorer NKF-S
Mobil: 0709 247115, 0733 801590
hanna@skanesmalerikonservatorer
ingrid@skanesmalerikonservatorer.se