

St Hammar nya kyrkogård

Vård- och underhållsplan

Barup & Edström arkitektkontor AB
Malmö & Simrishamn

St Hammar nya, kyrkogård

Vård- och underhållsplan

Höllvikens församling

Vellinge kommun, Skåne län

Kartor ur allmänt kartmaterial, © Lantmäteriverket, Gävle.

Innehåll

SAMMANFATTNING	3
Målsättning	7
KYRKOGÅRDENS HISTORIA	
Stora Hammar socken	8
Kyrkan	8
Kyrkogården	9
Fornlämningar under mark	14
KYRKOGÅRDEN IDAG	
Planering, gravkvarter och plantering	15
Gravvårdar	23
Växt- och djurliv	41
VÄRDEN	
Kulturhistoriska värden	43
Biologiska värden	46
KYRKOGÅRDEN I FRAMTIDEN	
Utvecklingsplan	48
Riktlinjer för skötsel och underhåll	53
Riktlinjer för naturvård	57
APPENDIX	
Kyrkogården som kulturmiljö	60
Kyrkogården i Skåne	62
KÄLLOR	
Litteratur	65
Arkiv	65
Internetkällor	65
BILAGA	
Bilaga: Lagstiftning och styrdokument	68
Bilaga: Växtförteckning	73



Stora Hammars nya kyrkogård i norra delen av Höllviken.

SAMMANFATTNING

Stora Hammars nya kyrkogård.

Adress: Kyrkvägen 7, 236 32 Höllviken.

Fastighetsbeteckning: Vellinge, Höllviken 22:20

Areal 2,22 ha

Mark: Morängrovlera

Växtzon: 1.

Vård-och underhållsplanering, -medverkande

Kyrkogårdar anlagda före 1940 är skyddade av Kulturmiljölag (1988:950) (ändrad (2000:265) och (2013:548)). Det innebär att de inte får ändras på ett sådant sätt att deras kulturhistoriska värden försvinner. Barup & Edström arkitektkontor AB uppdrogs 2014 av kyrkorådet i Höllvikens församling att i samverkan med Pål Reijer, Svensk Kyrkogårdskultur och kyrkogårdansvarig Susann Persson utarbeta VU-planer för församlingens kyrkogårdar som ett instrument för att bevara, förvalta och utveckla begravningsplatsen. Arbetet följer Kulturmiljölagen, 4 kap. om kyrkliga kulturminnen och Riksantikvarieämbetets föreskrifter om kyrkliga byggnadsminnen (KRFS 2012:2) samt anvisningar från Lunds stifts och Länsstyrelsen i Skåne län.

Uppläggning, innehåll och process

Planen beskriver kyrkogården, dess historia och kulturhistoriska värden. Begravningsplatsens uppläggning och grundstruktur beskrivs liksom det "gråa" kulturarvet; gravkvarter, gravvärdar, gångar, grindar och hägnader m.m. och det "gröna" kulturarvet; växter såsom träd, blommor och

buskar samt djurliv. För att bevara, vårda och utveckla kyrkogårdens värden har strategier och särskilda vårdinsatser tagits fram för den framtida förvaltningen. De samlas i en utvecklingsplan för kommande tio års period och innehåller underhåll, renoveringar samt restaureringar. Denna utvecklingsplan hanterar bl.a. frågor om återlämnade gravplatser, nya begravningsformer, tillgänglighet och önskemål om nygestaltning baserat på församlingens målsättning för framtidens kyrkogård. Både tillståndspliktiga och icke tillståndspliktiga åtgärder tas upp.

Beslutsprocessen innebär att församlingen lämnar vård- och underhållsplanen till Länsstyrelsen i Skåne för yttrande och ev. revidering. Därefter godkänd den av Lunds stift och antas av församlingen som planeringsunderlag samt registrering av kulturhistoriskt värdefulla gravar i Gravregistret.

Vård- och underhållsplanen;

- konkretiserar skyddsvärden och prioriteringar i vård, underhåll och utveckling av kyrkogården,
- ger underlag för en långsiktig och målinriktad förvaltning av kyrkogårdens värden,
- utgör underlag för ansökningar av kyrkoantikvarisk ersättning och kyrkobyggnadsbidrag.

Socknen

I norra delen av socknen ligger den gamla medeltida kyrkan Stora Hammar. Vid kommunreformen 1892 övergick socknens ansvar för de kyrkliga frågorna till Stora Hammars församling och de borgerliga frågorna till den nybildade Stora Hammars landskommun. Landskommunen uppgick 1952 i Rängs landskommun som 1974 uppgick i Vellinge kommun. Församlingen uppgick 2002 i Höllvikens församling.

Kyrkogården

Kyrkogården ligger i norra delen av Höllviken strax söder om Vellinge. Omgivningen är ett villasamhälle med inslag av större bostadshus och centrumanläggning. Socknen ingår i Skytts härad och är sedan 1974 en del av Vellinge kommun. Socknens areal är 11.42 kvadratkilometer Höllvikens församling har 15050 invånare vid årsskiftet 2014/2015. Stora Hammars nya kyrkogård som ligger på morändgrovlera.

Kyrkogårdens äldre del mot väster inramas av murar och grindar samt kastanjer på alla sidor utom mot öster där en förnyelse av vegetationsgränsen skett. Även senare utbyggnaden mot norr har en inramning av stenmurar Kyrkogården omfattar 17 gravkvarter A-R. Vid den norra sidan finns urngravplatser och minneslund. Vid södra sidan finns askgravplatser och vid den östra sidan en s.k. biblisk trädgård.

Vård- och underhållsplanen beskriver en kyrkogård präglad av det tidiga 1900-talets anläggning som sker efter att den nuvarande kyrkan tagits i bruk. Då etablerades kyrkogårdens grundstruktur med långsmala nord sydliga kvarter och tvärgående gångaxlar. Under 1920-talet gjordes en utbyggnad av ett stort och två små gravkvarter mot väster Under 1950-talet utvidgades kyrkogården mot norr varvid kyrkogårdens stenmurar förlängdes.

Genom 1950-talets fördubbling av ytan, senare etablering av nya begravningsformer med minneslund, urngravplatser och askgravplatser har kyrkogården god kapacitet för framtida

begravningsverksamhet. I den äldre delen söder om kyrkan finns ett stort antal återlämnade och återtagna gravplatser som bl.a. omformats till två askgravplatser.

På Stora Hammars kyrkogård genomfördes år 2015, 3 st. kistgravsättningar och 12 st. urngravsättningar och 10 st. askgravsättningar. På minneslunden gravsattes 47 st. Antalet gravsättningar 2015 är 72 st. med ett senaste femårsintervall på 301 begravningar. Kyrkogårdsförvaltningen sköter 30 st. återtagna och återlämnade gravar.

I bilaga redovisas dessa värdefulla gravvårdar som bör bevaras i framtiden även när gravrätten upphört. Vidare redovisas generella riktlinjer för vård- och underhåll, lagstiftning och styrdokument för kyrkogårdarnas förvaltning samt vård och underhåll av trädbestånden.

Vårdprogrammet ska fungera som planeringsunderlag för prioritering och framtagande av detaljerade åtgärdsförslag. Sådana detaljerade åtgärdsförslag för mer omfattande arbeten utförs efter ansökan och tillstånd från Länsstyrelsen.

Beskrivning av kyrkogården, det omedelbara närområdet och historiken ligger till grund för kulturhistorisk värdebeskrivning samt beskrivning av biologiska värden. Analyserna avslutas med utvecklingsplan, -förslag till åtgärder som sammanfattningsvis omfattar följande:

Utvecklingsplan

- Vidmakthåll och vårda de kulturhistoriskt värdefulla gravvårdar samt de gravvårdar med kulturhistoriskt intresse som anges i VU-planen på ursprunglig plats.
- Bevara stenramar så mycket som möjligt på den äldre delen av kyrkogården.
- Bevara och utveckla den bibliska trädgården.
- Se över kyrkogårdsmurens och grindarnas infästningar samt kyrkogårdens grusgångar.
- Förenkla skötseln och skapa mer parkliknade karaktär av kyrkogårdens norra del
- Omlokalisera personal- och redskapsbyggnaden till kyrkans östra gräns och gör en ny handikaptoalett.
- Ny gravsättning på tomma gravplatser i den äldre delen kring kyrkan bör uppmuntras, eftersom det visar på kontinuitet och att kyrkogården fortfarande används. Nya gravvårdar bör anpassas till den äldre helhetsmiljön.
- Gravstenar på gravplatser som återlämnas och som inte är kulturhistoriskt värdefulla eller intressanta kan vid behov tas bort. Om kyrkogårdsansvarig bedömer hela eller delar av gravstenen värdefull för lapidariet eller återanvändning skall den sparas.
- Sätt upp informationsskylt vid kyrkogårdsentréer som beskriver kyrkan och kyrkogårdens historia samt förvaltningens skötsel av gravvårdar, växt- och djurliv samt åtgärder som betonar de biologiska värdena för kyrkogården.
- Kompostera allt komposterbart växtmaterial som kan återanvändas på kyrkogården.
- Behåll gärna något ihåligt och gammalt träd stå kvar för djurlivet och häng upp holkar för fåglar och fladdermöss i träden.
- Främja kyrkogårdens biologiska mångfald. Anlägg växtbäddar på ledig gravplats med stor andel nektar och pollen för att gynna insekter. Anlägg gärna en särskild rabatt för insekter och fjärilar. Behåll vilda växter med blommor i gräsmattan,
- Förstärk trädvården genom nedtagning av skadade träd, beskärning och regelbunden tillsyn av arborist.



St. Hammars kyrka och skola. Flygfoto.

Eneamrätt A Foto AB Flygtrafik, Dals Långed,
Frigiven av Försvarsstaben 29/1957

Stora Hammars kyrkogård 1957. Kyrka stod klar 1902 och låg i det öppna landskapet norr om Höllviken. Kyrkogården byggdes under de följande åren kring kyrkan med gravkvarter på södra sidan och en parkanläggning på den norra. 1926 gjordes en utbyggnad mot väster och var länge avskild från den ursprungliga kyrkogården av den gamla kyrkogårdens trädrad.. Källa: AB Flygtrafik, Dals Långed 1957 ur Carlotta, Kulturhistoriska museet KM 85976.667

Vård- och underhållsplanen ingår i ett kretslopp aktiviteter som skall bidra till en god förvaltning av kyrkogårdarna som kulturmiljöer. Svenska kyrkans arbetsgivarorganisation.



Målsättning

Barup & Edström arkitektkontor AB uppdrogs 2014 av Höllvikens församling att ta fram vård- och underhållsplaner för församlingens begravningsplatser. Uppdraget har utförts under 2015-2016 i medverkan av parkingenjör Pål Reijer, Kyrkogårdskultur och antikvarie Kristofer Folke. Materialet redovisas i denna rapport samt i motsvarande rapporter för Håslövs kyrkogård och Räng och Stora Hammar gamlas kyrkogårdar. Målet med vård- och underhållsplanen är att;

- beskriva och värdera kyrkogårdens kulturhistoriska och biologiska värden,
- undersöka tillstånd, vårdbehov samt önskemål om utveckling av kyrkogården,
- ge riktlinjer för framtida vård- och underhållsåtgärder som säkerställer och utvecklar kyrkogården,
- underlätta Länsstyrelsens tillståndshantering av ärenden som berör framtida åtgärder på kyrkogården,
- förmedla kunskap, förståelse och engagemang för kyrkogårdens kvaliteter och behov.

Arbetsprocess

Begravningsplatsens historiska utveckling och beskrivningen av dess nuvarande utseende skapar underlag för de kulturhistoriska bedömningarna och behovet av åtgärder för kyrkogården. Definitionen av de kulturhistoriska värdena bildar utgångspunkt för framtida planering av vård och underhåll samt utveckling av begravningsplatsen som helhet samt gravplatser och biologisk miljö.

Källor

Dokumentationen grundar sig på arkiv- och litteraturstudier, jämförande kartstudier samt på platsinventering. Källmaterial såsom beskrivningar, kartor, foto och arkivmaterial från församlingens kyrkoarkiv samt på ATA. Riksantikvarieämbetet, Stockholm. Vidare har Lantmäteriets websökmotor historiska kartor ur Lantmäteristyrelsen arkiv och Lantmäterimyndighetens arkiv inarbetats i den historiska beskrivningen av vård- och underhållsplanen. Övriga internetkällor som använts är Fornsök, Kulturmiljöbild, Digitalt Museum och sökmotorn Charlotta. Arbetet har skett i nära samverkan med församlingens kyrkogårdsansvarige.

KYRKOGÅRDENS HISTORIA

Stora Hammars socken

Stora Hammar socken ligger i Höllvikens församling och 15 050 medlemmar (2014). Namnet Hammar skrevs 1133 *Hambri* och kommer från kyrkbyn vid Stora Hammar gamla kyrka. Där ligger den medeltida kyrka som är församlingens ursprungliga kyrkoplats. Namnet innehåller ordet *hammar* i betydelsen höjd. Den gamla byn har sedan delats i Lilla och Stora Hammar.

Stora Hammars socken ingick i Skytte härad. Området som ingår i den sentida kommunbildningen har i sedan långt tillbaka varit attraktivt för bosättning och odling, de första bönderna började odla upp Söderslätt för runt 6000 år sedan. Söderslätt är en slättbygd utan egentlig geografisk gräns men enligt hävd består det av området söder och väster om landsvägen mellan Malmö och Ystad (väg 101). Söderslätt uppfattas som ett typiskt Skånskt landskap, platt med sädesfält och pilvallar. Ett mycket fördelaktigt samspel mellan topografi, jordartsinnehåll och bonitetsförhållanden gör att området är bland Europas bördigaste åkermarker.

Många av bybildningarna i området härstammar från tiden kring 1000-talet. En omfattande befolkningsökning tog då sin början samtidigt med fisket och jordbruksmetodernas utveckling. Kristnandet och etableringen av nordens första biskopssäte i Lund gav stabilitet i samhällena och samling kring omfattande byggande av sockenkyrkor.



Stora Hammar nya kyrka byggdes i det öppna landskapet ett stycke norr om det samhället Höllviken. Den spetsiga tornspiran med öppet galleri och svängd tornhuv av koppar gav byggnaden en särskilt tydlig siluett i horisonten. Foto Riksantikvarieämbetet, Kulturmiljöbild.

Vid kommunreformen 1892 övergick socknens ansvar för de kyrkliga frågorna till Stora Hammars församling och de borgerliga frågorna till den nybildade Stora Hammars landskommun. Landskommunen uppgick 1952 i Rängs kommun som 1974 uppgick i Vellinge kommun. Stora Hammar, Räng och Håslövs församling bildade 2002 i Höllvikens församling.

Socken omfattar ett öppet, odlat slättlandskap söder om Vellinge med kustremsa till Öresund och inkluderar tätorten Höllviken. Slättlandet väster om Foteviken är en gammal vikingaplatz som vid sekelskiftet 1900 utvecklats som populär bad- och semesterort. Höllviken är Vellinge kommuns största tätort, både till ytan och befolkning. Namnet är relativt nytt och är tagit från namnet på bukten nordväst om orten. Fram till 1900-talet var området huvudsakligen en jordbruksbygd. I samband med bygget av järnvägen mellan Vellinge och Skanör/Falsterbo öppnades möjligheten att exploatera Falsterbonäset. Främst byggdes sommarbostäder. 1910



Häradskartan från 1910-1915 visar Stora Hammar nya kyrka med kyrkogård omgiven av jordbruksmark söder om landsvägen och Foteviks järnvägsstation. Mellan vägen landsvägen och kyrkogården låg skolhustomten. Källa Lantmäteriet.

tillkom en järnvägsstation även i Höllviken och sommargäster från i första hand Malmö kunde ta sig dit på ett snabbt och enkelt sätt.

Under andra världskriget byggdes Falsterbokanalen tvärs över Falsterbonäset med Höllviken på fastlandssidan. Under 50-talet bebyggdes större områden med åretruntbebyggelse såsom området Krondal. Då inleddes i större skala den permanenta inflyttningen till orten, vilket på 1960-70 och 80-talen fortsatte med Granvik och Sandeplan. Detta i kombination med att bygga om sommarstugor till åretruntboende samt delning de stora sommarstugedomterna i mindre enheter har lett till en kraftig inflyttning.

Kyrkan

Stora Hammar nya kyrka invigdes 1902, byggd som en enskeppig salskyrka i holländsk-dansk renässansstil med västtorn, långhus och kor med små rundade utbyggnader för sakristia och förråds-kammare. Arkitekt Magnus Steendorff ritade byggnaden redan 1890-1895 med en kompetens som omfattade både byggnads-, konstruktions- och inredningsritningar inspirerad av Christian IV:s renässansarkitektur såsom Rosenborgs slott i Köpenhamn och Trefaldighetskyrkan i Kristianstad. Steendorffs arkitektpraktik i Malmö och Skövde verkade i eklektisk stilarkitektur med rötter i internationell Beaux-Art-tradition. När byggnaden stod klar var den eklektiska perioden förbi, ersatt med nationalromantik.

Kyrkan är uppförd av rött maskinslaget tegel med dekorativ stenutsmyckning av Komstasten, en kalksten som ersätts av Jämtländsk kalksten. Kor och långhus är skifferklädda sadeltak med kupor i koppar. Torntak och spira samt kupoler på vardera sidan om koret är kopparklädda. De röda

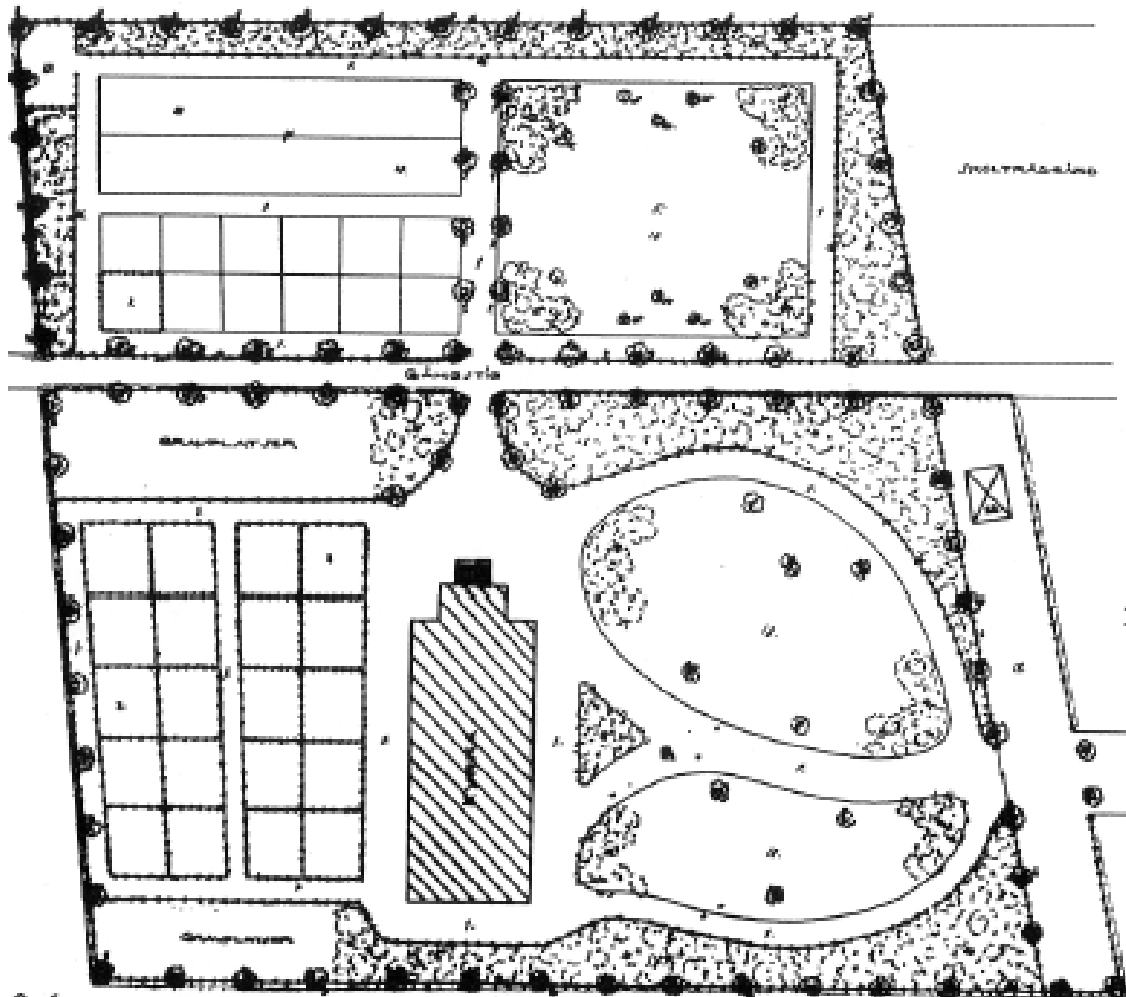


Stora Hammar nya kyrka från sydöst. Foto 2004.

tegelväggarna har band och ornament i kalksten Tornet har en kvadratisk planform samt utbyggnader för läktartrappa mm. i kopplingen mot långhuset. På tornets murkrön står en hög spira av klädd med kopparplåt. Långhuset har fyra travéer med fasader indelade av konterforter och stora välvda fönster med hög bröstning. Koret har en kvadratisk planform och avslutas med gavelutsmyckning i renässans med obelisk och klot. Vid korets norra och södra sida finns små halvrunda utbyggnader för sakristia mot norr samt vaktmästarrum/kök och apparatrum mot söder. Från portalen i väster träder man in vapenhuset till ett stort öppet välvt kyrkorum med upphöjt kor. Vid de två utbyggnaderna i öster finns sidoentréer.



Kyrkogården vid Stora Hammars nya kyrka etablerades i ett öppet landskap nära kustlinjen med starka vindar och problem med skadedjur. Därför monterade en enkel hägnad och planterades trä.



Förslag till utvidgning av kyrkogården vid Stora Hammar nya kyrka mot söder antagen av Kungl. Byggnadsstyrelsen 1923. Källa ATA, Riksantikvarieämbetet

Kyrkogården

Den första kyrkogården lades ut kring kyrkan med ingång från söder samt två stora gravkvarter med tio storgravar vardera mot söder. De övriga ytorna gavs en parkplantering med slingrande grusgångar och träd. Kring kyrkobyggnaden skapades fria grusade ytor och i gränsen en hägnad med trädrad.

Kyrkogården blev snart alltför liten och en utvidgning föreslogs och godkändes av Byggnadsstyrelsen 1923. Nya gravplatser som placerades väster om en tvärgång etablerades som storgravplatserna vilka kunde indelas ”efter behov” och hägnas med gatsten eller buxbom. Längst i nordväst skapades en stor gräsyta som reservat för framtida gravbehov med prydnadsplantering i kanterna. Äldre växtval som hagtornshäckar och lindar valdes även för den nya utbyggnaden liksom skyddsplantering av prydnadsbuskar i kyrkogårdens gräns. Storblommig hagtorn, pyramidalm och ligusterhäckar ingick i nyplanteringen liksom etablering av en kompostplats,

brunn och redskapshus mot norr där även en tillfartsväg med alléplantering skapades. Vid utvidgningen flyttades kyrkgrindarna mot väster. En likvagnsbod uppfördes i nordväst.

1941 upprättade Edvin Ekström en planritning för nya gravplatser på norra delen av kyrkogården, i väster, ett förslag som utökades 1949. En ny likvagnsbod byggdes 1945 öster om kyrkogården. Kyrkogårdens buxbomsparterrer sattes om 1951.

Stadsträdgårdsmästare B Myllenberg's upprättade förslag till utvidgning av kyrkogården 1959 tillsammans med förslag om ny mur med grindar efter ritningar av konsult Ivar Borg.

1967 togs kastanjeträd och hagtornshäcken bort och 1971 en mur vid kyrkogårdens västra sida. Plattsättning utfördes från västra grinden till kyrkogården huvudentré. Plattgången utvidgades tre år senare samtidigt som ligusterhäcken togs bort. Häckar togs även bort för att ge plats åt flera gravar. Norra sidan av kyrkogården reserverades för urngravsättning. Gravsten över Nils Börje Nilsson sattes upp och en ny plattgång utfördes 1982.

1977 upprättades förslag till minneslund av arkitekt Johny Sydvarn norr om kyrkan med gravplatser 25x25 cm ett förslag som genomfördes året efteråt. Minneslunden skapades kring en



Stora Hammar nya kyrkogård i flygbild. Källa www.hitta.se 2016-04-08.

stor blodbok med en meterhög svängd häck i gräns mot väster med sju träbänkar Gångvägen från Minneslundens försågs med 2 st upphöjda, något asymmetriska, ovala granitstenar med texten MINNESLUND i guldfärg. Två lyktstolpar sattes upp liksom 10 st blomsterhållare.

Arkitekt Erik Månsson ritade 1985 ny mur mot kyrkogårdens södra gräns utförd av Byggnads AB, Kristian Andersson, Trelleborg och 1998 utfördes fasadbelysning på kyrkan.

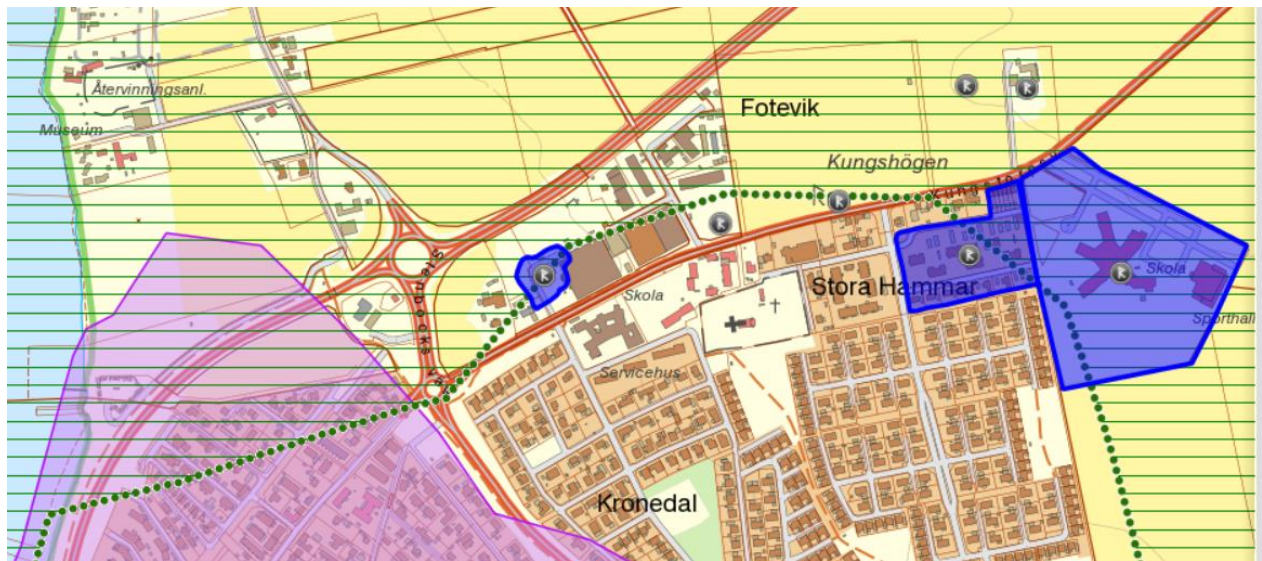
1973 byggdes bårhuset om av byggmästare Ivar Jeppsson till förråds- och personalbyggnad.

1977 upprättades förslag till minneslund av arkitekt Johnny Sydvarn norr om kyrkan, ett förslag som genomfördes följande år. Minneslundens skapades kring en stor blodbok med en meterhög svängd häck som gräns mot väster och norr. Där står sju parkbänkar för vila och meditation . Gångvägen från kyrkogårdens norra entré till kyrkporten skapar en omslutande böjning som fångar in minneslundens plats. Kring blodboken finns en stensockel samt ljus- och vashållare i smide ritad av H Svensson, Höllviken.

I mitten av 1990-talet tog missionsassistent Susann Person initiativet att etablera en ”Biblisk trädgård”. Baserat på studiet av biblens växtinnehåll utformades en plats för meditation med dofter och smaker från Biblens berättelser på det kyrkogårdens markreservat mot sydöst. 2009 utökades trädgården till att omfatta ca 140 växter med anknytning till den kristna tron. Här anordnas guidningar, firas mässa och andra kyrkliga handlingar. Trädgården är mycket uppskattad och dess initiativtagare har blivit prisbelönad.



Utvidgning av kyrkogården 1959 utfördes efter ritning av stadsträdgårdsmästare B Myllenberg.



Norr om kyrkogården har fynd av flatmarksgravar gjorts liksom många boplatser från perioden 90 f.Kr. till 985 e.Kr.

Fornlämningar under mark

Inga fornlämningar har dokumenterats på kyrkogårdstomten enligt Riksantikvarieämbetets Fornsök. Norr om kyrkogården finns dock flera dokumenterade fynd från stenålder, bronsålder och järnålder, bl.a. flatmarksgravar, flera s.k. skelettgravläggningar påträffade 1929.

Dessutom har en boplatz, påträffats 2003 med ca 288 anläggningar varav 250 stolphål, 29 gropar, 3 gropsystem, 4 härdar och 2 brunnar. 11 byggnader kunde dokumenteras och undersökas i området bestående av 5 olika bebyggelseenheter. 10 av husen var treskeppiga och 1 var en stolplada. Fynd av keramik, flinta, skörbränd sten, bränd lera och djurben. Kornfrön från stolphål och brunn 14C-daterades till 90 BC- 985 AD. Ytterligare boplatser har återfunnits vid exploatering av bostäder och skola öster om kyrkogården.

KYRKOGÅRDEN IDAG

Planering, gravkvarter och plantering

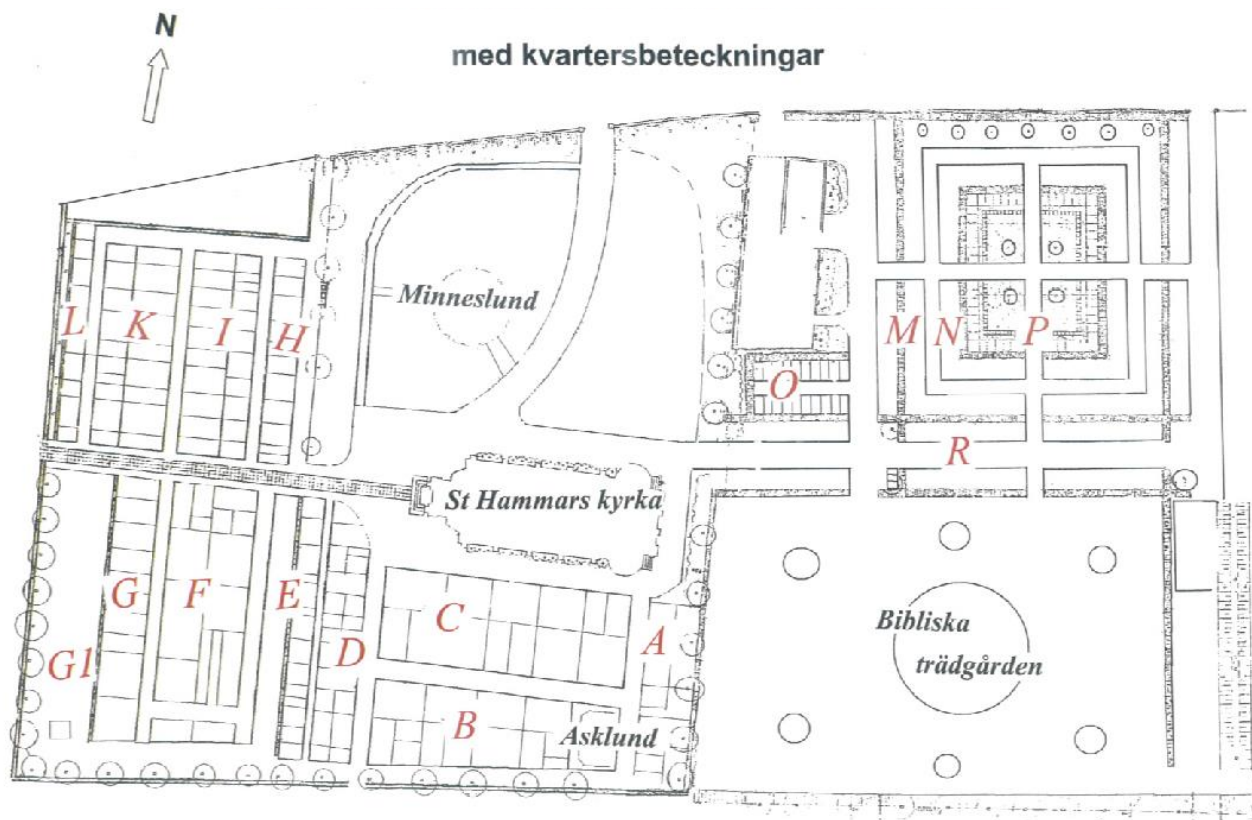
Omgivningarna

Stora Hammar nya kyrkogård är belägen i Höllvikens nordöstra del strax öster om landsväg 512 omgiven av bensinstation, skola och butikscentrum samt villabebyggelse. Vid Kyrkovägen i norr ligger en parkering som betjänar både kyrkogården och Kyrkans Hus, församlingshemmet på norra sidan av vägen. I söder möter kyrkogården villabebyggelsen med en stor öppen gräsyta genomkorsat av gång- och cykelstråk.

Omedelbart öster om kyrka finns ett personal- och redskapshus samt utrymme för deponering och kompostering, innanför ett plank av tryckimpregnerade bräder, med redskapsställ, sopkärl, vashållare i aluminium och vattenutkastare.

Grundstruktur

Kyrkogården är indelad i 16 kvarter inräknat urngravplatsen i sydväst. Askgravplatser finns i kvarter B, 30 st. och i kvarter C, 24 st. söder om kyrkan och norr om kyrkan finns minneslundan under grenverket av en stor blodbok. Sydöstra delen av kyrkogården utgörs av den bibliska trädgården.



Stora Hammars kyrkogård i Höllviken består av den gamla kyrkogården söder om kyrkan (kvarter A-C) och parkanläggningen norr om kyrkan, nu minneslund. I väster finns utbyggd kyrkogård för jordbegravning (kvarter E-L) och i nordöst 1959 års kyrkogård (kvarter M-R) samt söder därom den Bibliska trädgården.



Huvudentrén mot väster har en gånggrind och en vikbar körgrind av svartmålat stål och grindstolpar av kalksten.

Omgärdningar och gångar

Kyrkogården avgränsas mot öster med rad av himalajabjörkar, *Betula utilis* var. *Jacquemontii* och innanför med en klippt häck av avenbok, *Carpinus betulus*. Mot söder vidtar en vall med blandad vegetation av träd och buskar, se växtlista. I sydöstra hörnet fortsätter vallen i ett lägre gärde mot väster. Vid kvarteret med den Bibliska trädgårdens västra gräns avlöses gärdet av en fogad mur av grå kalksten med täckning av kalkstensplattor i klovyta. Muren fortsätter vidare längs hela södersidan men avbryts mitt på av en enkelgrind i svart varmsmide, flankerad av två grindstolpar murade av kalkstensflisar med klovyta.

Grundläggningen består av betongblock med slammad yta. Södra muren möter i sydvästra hörnet den äldre västermuren som är av samma material och med samma täckning, dock är grundläggningen okänd. I den muren finns en körgrind som leder in till västra huvudgången och i dess axel kyrkporten.



Södra entrén mot gång- och cykelstråket har en gånggrind med trappsteg.

Grindar

Kyrkogården har fyra entréer i norr samt en vardera i väster och söder.

Entréerna i söder och den längst åt väster på norrsidan har en svartmålad enkelgrind i järn mellan breda grindstolpar i fogad kalksten. Söderentrén har två trappsteg som tar upp nivåskillnaden mellan kyrkogårdens nivå och den lägre omgivningen. I östra delen av sydgränsen står en rad buskar.

Entrén i väster och den mitt på norrsidan, som leder in till minneslunden har liknande utformning men är bredare och har en dubbelgrind där ena sidan är längre och vikbar.

Entrén längst åt öster på norrsidan ser också liknande ut men har en dubbelgrind. Den återstående öppningen saknar grind och leder in till det redskaps- och personalboden på norrsidan.



Den nordöstra entrén leder in till en grusgång med avenbokshäckar. Entrén har en gånggrind och en vikbar körgrind med grindstolpar av kalksten.

Gravkvarteren

Då kyrkogården drabbats av svampsjukdomen *Cylindrocladium Buxiola* som angriper buxbom har buxbomen ersatts med andra växter: Dessa är tuja, (*Thuja occidentalis 'Fastigiata'*), buxbomsberberis (*Berberis Buxifolia 'Nana'*) och två olika varianter av euonymus, Silverbenved *Euonymus fortunei Emerald Gaiety*) och Japansk benved (*Euonymus Jap. Green Spider*).

På den äldre delen av kyrkogården (Kvarteren A-L) är i stor sett alla gravplatser inhägnade av låga häckar (av ovan nämnda växter) eller stenram har en markbeläggning av grus (finmakadam fraktion 8-12). I stort sett samtliga gravar på den äldre delen av kyrkogården är orienterade i öst-västlig riktning.



Kvarteren A, B och C sett från nordost. Stora gravplatser med flera gravvårdar i varje, grusbäddar inramade med tuja samt grusgångar.



Kvarteren K och I från norr. Mer regelbunden storlek på gravplatserna än i de äldre delarna och endast en gravvård per gravplats, undantaget vissa mindre liggare.

Kvarteren A-G upplevs som äldre än övriga. Detta erfars till viss del av att gravplatserna varierar i storlek, flera av den är stora med flera gravvårdar i varje. Detta påminner om bruket att dela in en kyrkogårds kvarter i stora gravplatser som sedan anvisades för socknens olika gårdar eller släkter.

I kvarter B finns även en utställning av återlämnade gravvårdar som bedömts som särskilt kulturhistoriskt intressanta.

I östra änden av kvarter B och i kvarter C finns askgravplatser där man valt att bevara en stor gravplats med grusbädd, som tidigare var omgiven med buxbom men som nu är ersatt med tuja, och återanvänt gravkar i diabas som ligger i grusbädden. Gravkaren har försetts med



Asklunden med återanvända gravkar.

minnesplaketer och planteringar. Längs med muren i sydväst finns ett kvarter för urngravar, G1. Där ligger eller står låga vårdar i gräsmattan.

Kvarteren H, I, K och L nordväst om kyrkan har liknande utseende som kvarteren A-G med grusbäddar inramande med låga häckar och stenramar men där är gravplatserna mer regelbundna i storlek och det är vanligast med endast en gravvård i varje. Gravvårdarna är också mer likartade i höjd och utformning orienterade i öst-västlig riktning. De nyare kvarteren i nordost (1959) är i huvudsak kvadratisk med grusgångar som löper längs kvadratens sidor samt gångar som korsas i dess mitt. I mitten står fyra stycken stora ädelcypresser, utanför den är en kvadratformad häck av ölandstok och utanför den två rader av avenbokhäckar. Mellan häckarna och grusgångarna är gräsytor där gravplatserna ligger. Gravvårdarna är orienterade med baksidan mot häcken och textsidan mot gången. De ligger alltså inte alla i öst-västlig riktning.



Utställningen med återlämnade gravvårdar.



Minneslunden norr om kyrkan med den stora blodboken.

Minneslunden

Minneslunden under den stora blodboken avgränsas av en meterhög svängd häck i gräns mot väster och sju träbänkar Gångvägen från norra entrén till kyrkporten gör en motsvarande böj mot



Utvidningen från 1959 med grusgångar i gräsmattor och häckar av avenbok ytterst och ölandstok inners samt fyra högvuxna cypresser.

öster och fångar in minneslunden som en kontemplativ oval plats med smågatsten och gräsytor. Kring blodboken finns en ett målat järnräcke, stensockel för vashållare, en lyktor av plåt.

Gravvårdarna höjd form och ytbehandling varierar i de olika kvarteren. De material som förekommer är nästan uteslutande granit och diabas, endast två vårdar i kalksten finns och de står i utställningen av gamla gravvårdar i kvarter B. Kvarteren norr om kyrkan utmärker sig genom att gravvårdarna sinsemellan är relativt lika och typiska för efterkrigstidens gravvårdar, låga och breda utförda i granit eller diabas.



Bibliska trädgården utgör en separat oas vid kyrkogårdens sydöstra del.



Frälsarkrans i förgrunden och den bibliska trädgården i bakgrunden.

Bibliska trädgården

Sydost om kyrkan ligger den bibliska trädgården med växter som på något sätt kan knytas till bibeln. Trädgården omges av en häck, genombruten av tre öppningar, med en plantering av växter som skildras i bibeltexter. Här finns växter som Jungfru Marie sänghalm (gulmåra), Jungfru Marie nycklar (gullviva), kristtorn (järnek) och kristikorsblomma (passionsblomma), rökelse, mediciner samt salvor såsom myrra, nardus och kalmus och krydd- och nyttoväxter, t ex isop, aloe och saffran. På marken växer liljor, t ex madonnaliljan, som är renhetens och jungfrulighetens väldoftande blomma, en symbol för Maria. Bland övriga växter finns t ex akacia, ceder, fikon, judasträd, manna och papyrus. Mitt i den bibliska trädgården står ett äppelträd, omgärdat av en oktagonalkränka av trä och svartmålat stål på upplag av smågatsten. I anslutning till trädgården finns en Frälsarkrans i gjutna betongkuler placerad i en cirkel.

Förrådsbyggnaden

I norr, med separat infart från kyrkans parkering, finns en förrådsbyggnad, som också inhyser två toaletter, varav en för allmänheten. Byggnaden är uppförd i tegel, som slätputsats med grov, vit, puts, och har en sockel i gråmålad betong. Taket är utfört av enkelfalsade, röda tegelpannor och har tre stycken ventilationshuvar inklädda i rödlackerad plåt. De södra och norra gavelröstena har övre inklädnad av vitmålad träpanel samt vitmålade vindskivor i trä, medan östra och västra takfoten ansluter direkt till väggen. Hängrännorna är utförda i rödlackerad plåt, medan stuprör och vattenutkastare är vitlackerade.

I öst finns två entréer, en till toalettutrymmena, och en till själva förrådsdelen, utmärkt med en enkel dubbeldörr med liggande, vitmålad träpanel. Utrymmet framför fasaden används

sommartid för en sittgrupp i vit plast. Entrén till toaletterna har en enkeldörr av likartat utförande, omgivet av ett sidoljus med tre stycken fönsterrutor med klarglas, och flankeras av en entréplatta/ramp i betong med integrerade, smutsansamlade metallgaller. En väggfast armatur med skaft i svartlackerad plast samt glob i klarglas finns till höger om dörren, på vilken hänger en dörrskylt i blålackerad metall med texten "TOALETT". Toalettområdet är utfört med gråsvarta, kvadratiske golvklinker, samt nedre väggbeklädnad i brunt och grått kakel, avslutad uppåt med plattor med blomsterdekor. Den ena toaletten har brunmålade gipsväggar, den andra gråa, vilket ger ett obalanserat intryck. Också de båda toaletternas inredning är väsensskild. Förhallen har likartad målning men golv av rektangulära, bruna Höganäs klinkerplattor. Norrfasaden har en garagedörr, utformad av en dubbeldörr i trä placerad i fasadens mittaxel, flankerad av en entréplatta/ramp i betong och laserad med brun färg. Framför finns en enkel asfalterad yta, som förbinder garaget med norra sidans parkering. Till höger om dörren står ett galvaniserat cykelställ. På östfasaden finns tre stycken små fönster satta i inåt vidgande, kvadratiske nischer. Glasen är tjocka, enkla och tonade. Västfasaden har fem fönster av likartat utförande. I söder och väster omges byggnaden av en förrådsyta/ maskinpark, inhägnad med delvis brunbetsade, delvis svartmålade plank, genombrutet av en dubbelgrind i öster. Ytan har ett golv av gjuten betongplatta. Planket ansluter till byggnaden i norr, och har där en dubbelgrind av utförande likartat den i öster.

Gravvårdar

På Stora Hammars kyrkogård förekommer olika gravvårdstyper. De gravvårdar som saknar gravnummer har getts inventeringsnummer, se även fotodokumentation och gravkartan.

Av de tidigaste bevarade gravvårdarna är nästan samtliga tillverkade av diabas, ett fåtal i kalksten och granit förekommer också. Kring sekelskiftet 1900 förekom ofta smala, höga gravvårdar med rundade, vinkelbrutna eller firsidiga krön, stående på ett bredare fundament. De tillverkades vanligtvis i slätpolerad diabas (ibland kallad svart granit) men även annan granit förekommer. Ofta omgärdades de av en gravram i sten eller ett järnstaket, vilka i många fall har tagits bort i senare tid. Den här typen av vård är inte så vanlig på Stora Hammars kyrkogård som den är på andra ställen men det förekommer ändå ett antal. Exempelvis den över Lantbrukaren Lars Andersson och hans hustru Elina, avlidna 1933 respektive 1920 (C21-22) och fiskaren Anders Månsson och Kristina Månsson, avlidna 1934 respektive 1929 (F23).

En typisk gravvård för den nationalromantiska stilen, som var särskilt populär under de första decennierna av 1900-talet, är den så kallade bautastenen, i grovhuggen granit eller diabas med oregelbunden silhuett och ofta en slätpolerad inskriptionsmedaljong eller inskription i relief. Ett mycket fint exempel på detta är gravvården över Emma Olsson, död 1904. (B17). Vården är även ovanlig då den är rest över en ensam kvinna, se nedan.

Att sätta en stenram kring gravplatsen blev populärt kring sekelskiftet 1900 men görs mer sällan idag. Det finns en ungefärlig gräns omkring 1935-40 där ramen dessförinnan ofta är grövre, profilhuggen och har markerade hörn och den därefter ofta är enklare, smalare och polerad. Järnstaket förekom ofta på ramen, alternativt stenpelare med järnkätting emellan. Denna typ av påkostade gravplats kan ofta inhysa en hel familj. Spår av järnstaket finns runt gravplats B27-32. På kyrkogården ramas gravplatserna huvudsakligen in av växtlighet men vissa gravplatser har

smalare stenramar av den yngre typen, de är huvudsakligen belägna nordost om kyrkan. Denna vård med grövre, profilhuggen ram är också ett exempel på en gravvårdstyp som ofta är jugendinspirerad.

Stilen var vanlig kring 1910-talet men dröjde sig ibland kvar längre än så. Utmärkande för dessa stenar är att de ofta är högresta och tjocka, nästan alltid i granit och de har ofta en påkostad ornamentering i form av blommor och slingrande växter i relief. Gravvårdar i jugendstil är inte så vanliga på Stora Hammars kyrkogård. En gravvårdstyp som var vanlig under 1920- och 1930-talen förekommer i några exemplar på Stora Hammars kyrkogård. Det är den låga, breda vården i ljus granit med grovhuggen yta, som ofta omges av en bred stenram. Denna typ förekommer på Stora Hammars kyrkogård men då saknas stenramen.

Gravplatser som tillägnats ett enstaka barn såväl som en enstaka kvinna var ovanliga i äldre tid, framför allt före 1930-talet. Vårdar över kvinnor restes dessförinnan vanligtvis bara över dem som var förmögna nog att skaffa sig en egen sten. På äldre gravstenar omtalas oftast kvinnor som ”dess maka”, ”hans hustru” eller liknande och nämns ibland inte ens vid namn. Detta eftersom ogifta kvinnor var omyndigförklarade fram till 1884, och gifta kvinnor var omyndiga ända till 1920. Om en kvinna blev änka kunde hon dock få en egen titel, exempelvis ”husbondeenkan” som då syftar på makens titel. Därefter kommer en tid av ogifta yrkeskvinnor som exempelvis ”lärarinnan” och ”hushållerskan”. Ett exempel på gravvård över en kvinna med titel är den över barnmorskan Anna Hansson, död 1939 (F63). En mycket ovanlig gravvård ligger i gruset på gravplats C57-60 och har inskriptionen ”tre syskon” och anger födsel och död till 11/4 1904. Liggaren är över trillingarna Algot, Maria och Ester vilka dog vid födseln eller kort därefter.

Yrkestitlar och inskriptioner

Gravstenarnas inskriptioner ger på de flesta kyrkogårdarna en bild av vilka personer och yrkeskategorier som förekommit i en socken sedan 1800-talet och fram till våra dagar. På Stora Hammars kyrkogård finns inga gravvårdar äldre än själva kyrkan, det vill säga 1902. Från 1950-talet och framåt blev det allt ovanligare att ange yrkestitel på gravstenen, så även på denna kyrkogård. I slutet av denna rapport finns en bilaga med samtliga på kyrkogården förekommande titlar.

På Stora Hammars kyrkogård fanns vid inventeringstillfället 475 gravvårdar på gravplatser (gravkar med namn medräknat) och 21 gravvårdar som är uppställda på minnesplatsen för gravstenar i kvarter B. På kyrkogårdens gravvårdar förekommer totalt 99 titlar, ibland förekommer flera titlar på en och samma gravvård. Bland alla dessa titlar är lantbrukaren överlägset vanligast förekommande (41), vilket är en tydlig indikation på hur dominerande jordbruket varit i trakten. Därtill kommer en hemmansägare och en dräng. Det totala antalet blir 43 titlar relaterade till jordbruk, vilket alltså motsvarar nära hälften av alla angivna titlar.

Under sent 1800-tal och på 1900-talet användes ofta titeln lantbrukare för jordbrukare vilket är tydligt på Stora Hammars kyrkogård då det är den klart dominerande. De mer ålderdomliga hemmansägare syftar på en jordbrukare som ägde sin egen jord och betalade skatt till kronan. Detta till skillnad från exempelvis husmän och torpare som brukade en mindre bit jord som ägdes av någon annan. Åbo kan betyda olika saker beroende på tid och plats, ibland var det en

självägande bonde som brukade sin egen jord och ibland en bonde som inte ägde sin egen jord men ofta hade ärftlig besittningsrätt på den.

Den näst vanligaste titeln på kyrkogården är fiskaren med sju stycken. Ytterligare titlar som visar på närheten till havet är kustöveruppsyningsman, mästerlots, styrmannen samt möjligen tullmästaren. Kyrkan är representerad med kyrkvaktmästaren och kyrkvärden.

På kyrkogården finns endast tre kvinnor med angivna titlar, dels en barnmorska och dels två stycken trotjänarinnor. Hantverksyrkena är representerade med bläckslagarmästaren, brunnsborrharen ett antal snickare, finsnickaren, skräddarmästaren, smedsmästaren, fyra trädgårdsmästare, vågmästaren, konditorn, skomakaremästaren och urmakaren. Fyra stycken byggmästare finns också. Handeln finns med genom fyra köpmän, en timmerhandlare, och fyra handlare. Järnvägen representeras av en stationsmästare.

Titeln Källarmästare visar på visar på området historia som badort. Det är Johan Jönsson som bär denna titel och han ägde tillsammans med sin hustru Elna Kämpinge strandhotell. Bryggeriägaren Olof Jönsson (G39-40) ägde ett bryggeri där man tillverkade svagdricka. Framför allt i äldre tid var det vanligt att man angav gårds- eller ortsnamn som en del av gravvårdens inskription. På Stora Hammars kyrkogård finns ett flertal exempel på det. Vanligaste namnet är just Stora Hammar följt av Lilla Hammar.

Förteckning över titlar på kyrkogårdens gravvårdar

Kursiv stil: Kvinnors yrken/titlar

Apotekaren 1

Barnmorskan 1

Bleckslagaremästaren 1

Brandsstodssekreteraren 1

Brunnsborrharen 1

Bryggeriägaren 1

Byggmästaren 4

Civilingenjören 1

Dräng 1

Fastighetsägaren 1

Finsnickaren 1

Fiskaren 7

Handlaren 4

Hemmansägaren 1

Husägaren 1

Konditorn 1

Kustöveruppsyningsman 1

Källarmästaren 1

Kyrkvaktmästaren 1

Kyrkvärden 1

Köpmannen 4

Lantbrukaren 41

Mästerlots 1

Polisuppsyningsman 1

Postmästaren 1

Skomakaremästaren 1

Skräddarmästaren 1

Smedmästaren 1

Snickaren 3

Stationsmästaren 1

Styrmannen 1

Timmerhandlaren 1

Trotjänarinnan 2

Trädgårdsmästaren 4

Tullmästaren 1

Urmakaren 1

Vågmästaren 1

Åkare 1

TOTALT 99 (Varav 9 från utställningen av gravvårdar i kvarter B och 10 i lapidariet).

Personhistoria i Stora Hammar

På Stora Hammar finns några gravvårdar som av lokalhistoriska skäl kan förtjänas ett omnämnande i denna rapport. Säkerligen finns fler än dessa. Efter varje stycke står gravnumret inom parantes.

Ing-Britt Stiber (1936-2003) Svensk operett- och operasångerska som under flera decennier var verksam vid Malmö stadsteater. Hon medverkade även vid Nöjesteatern i Malmö, Pildammsteatern, Fredriksdalsteatern i Helsingborg med mera. Stiber medverkade även i TV och spelade in skivor (M70).

Ronny Åström (1939-2002) Var musiker, barnboksförfattare och förlagsman. Han arbetade bland annat med att ge ut Bamse och Kalle Anka & Co. Han skrev också manus till Bamse. Han albumdebuterade 1979 med den Peps Persson producerade *Den ensamma människan* där Peps blodband kompede och följdes upp året efter med *Hampadängor* vilken hade samma sättning. Åström gjorde även musik till CD-skivorna *Bamse i Trollskogen* (1992) och *Bamse och den lilla Åsnan* (1993) (M75).

Makarna Johan och Elna Jönsson ägde tillsammans Kämpinge strandhotell, eller Jönssons som det kallades. Det från början av 1930-talet och fram tills det revs 1987 en populär mötesplats för både sommargäster och Höllviksbor. Mer information finns i boken *Höllviken- bilder och minnen från förr* (I43-46)

Byggmästare Anders Hansson var en välkänd man i bygden, han kallades allmänt ”Kungen av Höllviken”. Han köpte jord på Ljungen och byggde hus som han sålde. Han byggde även Höllvikens restaurang, telegrafstationen, stora delar av Ljungsåters Kustsanatorium och flera skollovskolonier. Mer information finns i boken *Höllviken- bilder och minnen från förr*.

Kulturhistoriskt värdefulla gravplatser

De enskilda gravplatserna och gravvårdarna utgör en viktig del av kyrkogårdsmiljön och har betydelsefulla miljöskapande värden. Tillsammans med kyrkogårdens strukturskapande delar såsom häckar, murar och gångar ger de kyrkogården dess specifika karaktär. Egentligen är alla gravvårdar och gravplatser kulturhistoriskt värdefulla då de utgör en del av helheten men eftersom inte alla delar av kyrkogården kan bevaras eller frysas i det skick de är idag måste ett urval ske för att kyrkogårdens karaktär i viss mån ska kunna bevaras.

Inventeringen av gravplatser utgör underlag för det urval av kulturhistoriskt värdefulla gravvårdarna som presenteras i denna vård- och underhållsplan

Om gravrättsinnehavare till kulturhistoriskt bevarandevärda gravplatser vill ta bort gravvård, ram eller på annat sätt väsentligt förändra gravplatsen kan församlingen, med stöd av KML, begravningslagen och detta bevarandeprogram, påvisa dess värde för kyrkogårdens karaktär.

När gravrätt återlämnas för gravplatser som bedömts som kulturhistoriskt mycket värdefulla (grad I) får dessa inte återupplåtas utan tillstånd av Länsstyrelsen. När det gäller gravplatser som bedömts som värdefulla (grad II) kan dessa återupplåtas utan tillstånd. I vissa fall kan stenen återvändas och dess baksida användas för ny inskription alt. att äldre inskription slipas bort.

Urvalet av värdefulla gravstenar presenteras i två värdekategorier: ”mycket värdefull” (grad I) och ”värdefull” (grad II). De två kategorierna bör ses som en prioritering av angelägenhetsgraden av ett bevarande. Med ”mycket värdefull” menas att gravvården har ett omistligt värde och ska bevaras för framtiden. Gravvården får inte förvanskas, flyttas eller avlägsnas från kyrkogården. En gravvård kan ha mycket högt kulturhistoriskt värde dels i sig själv, men även som en del av en helhet. ”Värdefull” är ofta en gravvård som representerar en senare tidsperiod eller som är viktig för helheten i ett kvarter, eller på en kyrkogård som helhet.

I urvalet spelar olika faktorer in för att välja. Vanliga kriterier som vägs in är gravvårdens ålder, hur mycket inskriptionen berättar samt gravvårdens placering. Om den aktuella vården exempelvis står inom ett område med ett flertal äldre gravvårdar, kan den väljas ut för att den förstärker intrycket av en ålderdomlig miljö. Men en gravvård kan också väljas ut för att den är ensam i sitt kvarter och på så sätt påminner om hur det såg ut förr i tiden.

Följande generella drag hos gravvårdarna har använts som kulturhistoriskt värdefulla kriterier i urvalsprocessen:

- Gravvårdar äldre än ca 1900
- Gravplatser som omgärdas av järnstaket eller gravvårdar som helt består av järn.
- Gravanordningar med ålderdomligt utseende, t ex högresta vårdar
- Gravanordningar med tidstypiskt utseende
- Gravanordningar med speciell eller konstnärlig utformning
- Gravvårdar av person- eller lokalhistoriskt intresse
- Gravvårdar av socialhistoriskt intresse.

Gravvårdar äldre än 1900 bör bevaras för att de representerar äldre tiders gravskick och för att de är förhållandevis få, både generellt på Sveriges kyrkogårdar och specifikt på denna kyrkogård. Då detta drag anges som urvalskriterium är det dock inte nödvändigtvis så att själva gravvården har tillkommit innan 1900, eftersom gravstenar ibland byts ut och graveras om. Dödsår innan 1900 kan också vara värt att uppmärksamma.

Gravvårdar med järndetaljer eller helt i järn bör bevaras för att detta är ett på kyrkogårdar försvinnande material.

Gravvårdar med en miljöskapande funktion bör bevaras om de genom exempelvis höjd eller patina bidrar till en särskild upplevelse av ett specifikt område, till exempel upplevelsen av hög ålder. Det kan även gälla gravvårdar som ingår i ett sammanhang tillsammans med andra, exempelvis i de fall där flera gravplatser från samma släkt är samlade.

Gravvårdarnas utformning kan visa på en viss tids stilideal och därmed vara representativ, eller vara särskilt noggrant eller konstnärligt bearbetad. Det kan också gälla en grav med ovanlig utformning, för den specifika kyrkogården och/eller för kyrkogårdar i allmänhet.

Gravvårdar av person- eller lokalhistoriskt intresse gäller de gravar där Orts- eller gårdsnamn är angivet eller där personen/släkten varit känd i bygden eller i landet och som därmed berättar något särskilt. Poängteras bör dock att djupgående personhistoriska efterforskningar ej har gjorts.

Gravvårdar av socialhistoriskt intresse är de vars inskriptioner anger titlar och yrken och som därmed vittnar om olika sociala skikt i samhället. Det kan också gälla en grav enbart tillägnad en kvinna eller ett barn, vilket innan 1930-talet var relativt ovanligt. Gravstenens inskrift kan ha ett socialhistoriskt värde genom vad som berättas om titlar, status, gårdstillhörighet eller gravvårdstraditioner. Inte minst kvinnornas status och roll i samhället går att utläsa från gravvårdarnas inskrifter. Även gravplatser med en tidstypisk eller unik utformning av vegetationen eller omgärdningen kan vara kulturhistoriskt värdefull.

Gravskick

På S:t Hammars kyrkogård finns idag fyra gravskick, Kistgravar, Urngravar, Askgravplatser och Minneslund. Jordbegravningar med kistor står numera bara för en liten del av gravsättningarna. Minneslundar har varit det dominerande skicket sedan de blev allmänna på kyrkogårdarna. Kistgravarna är indelade för flera kistor och kallas som sådana för familjegravar och kan rymma stoftet efter två till tre generationer. Ordningen är strikt med ett omkringliggande gångsystem kantat med låga begränsningshäckar. Den indelningen är ursprunglig för Stora Hammars kyrkogård emedan för de äldre kyrkogårdarna tillkommen kring förra sekelskiftet 1800/1900-talet. Mycket stora förändringar skedde i syfte att få ordning på gravindelning och gångsystem.

Många av kistgravarna innehåller även askurnor, det beror dels på viljan att få sista viljan i familjegraven men också på att innan eldbegängelsen blev allmän, fanns inte urngravar eller minneslundar.

De äldsta kistgravarna på denna kyrkogård finns söder och väster om kyrkan. Norr om finns inga. Vid tillbyggnaden av den östra delen anlades både kistgravar och urngravar. Speciella gravar för urnor tillkom vid den östra kyrkogårdsutbyggnaden, på senare tid har även sådana gravar etablerats nära den västra tomtgränsen.

Askgravplatser finns på återlämnade familjegravar i kvarter B och C, söder om kyrkan. Dessa har fått en ovanlig utformning genom att förvaltningen i syfte att återanvända stenmaterial från gravar använt gravkar bestående av i ett stycke formade rektangulära ramar. I ramarna ges plats för medhavda blommor och på stenkanterna sätts små bronsbrickor med de gravsattas namn. Gravkaren är placerade på en yta av finmakadam omgärdade av låga kanthäckar.

Det nya gravskicket har på ett fint sätt anpassats för att smälta in i den ursprungliga gravindelningen och ger på så vis den gamla kyrkogården en ny användning och ett uppskattat gravskick. Fler sådana eller liknande platser är möjliga att anlägga.

De flesta minneslundar är anlagda efter gemensamma normer vad gäller funktionerna både vad gäller gravsättningsteknik och utformning. Många har kommit till efter omsorgsfull planering och efter godkännanden från länsstyrelsernas kulturmiljöavdelningar.

I denna minneslund dominerar ett mycket vackert exemplar av blodbok i en enkelt, men värdigt uppbyggd miljö. Trädet är både en tillgång och ett bekymmer. Vanligtvis ska träd undvikas i gravsättningsområdet då koncentrationen av närsalter från gravsatta askor kan bli för stor, ständiga grävningar skadar rotsystemet och svårigheten att vid behov ersätta trädet med ett nytt exemplar. Vid tillfällen då hela eller delar av rotkorgen kan stjälpas upp kommer gravsatta askor att beröras.

I detta fall torde ansvaret för minneslundens placering kunna läggas på den tillståndsgivande kulturvårdande myndigheten.

Trädet är fullvuxet och någon retardering av livskraften kan inte skönjas, förvaltningen låter regelbundet en arborist utföra beskärningsåtgärder vilket kommer att ge trädet en maximal livslängd. Bokträd har egenskapen att vid ökad tillväxt konkurrera med sina egna grenar vilket ger skavsår och invallad bark, slutligen kan vid en kraftig storm delar av kronan fällas ur.

Dokumentation av gravanordningar

De gravvårdar som saknar gravnummer har getts ett inventeringsnummer (INR).

Inskriptioner: I denna dokumentation antecknas det som bedömts som viktigast i sammanhanget, såsom ev. titel, namn, födelseår, dödsår. Exakta datum och ev. bibelhänvisning eller annan text anges därför vanligtvis ej. Skyddsvärda gravar är utförda i diabas utom en som är utförd av grå granit. Stenen är inte vittringsbenägen och inga skador eller vårdbehov föreligger. Framtida vårdinsatser avser rengöring och ifyllnad av oljefärg alternativt förgyllning av textpartier.

Sammanfattning av urvalskriterier (inom parentes anges exempel på motiveringar):

Ca 1900 eller äldre (kan gälla årtal och/eller själva gravvården, se närmare förklaring i stycket” Om värdekategorier och urvalsprocessen”)

Järndetaljer

Miljöskapande funktion (hög; ger ålderdomligt intryck; skapar sammanhang med övriga gravvårdar

inom gravplatsen/kvarteret/kyrkogården som helhet)

Socialhistoriskt intresse (titel; kvinnograv; barngrav)

Lokalhistoriskt intresse (orts/gårdsnamn)

Personhistoriskt intresse (känd släkt; kuriosa)

Utformning (tidstypisk; o/vanlig på kyrkogården; konstnärlig; påkostad; anspråkslös; exklusivt material: marmor; ramgrav; häck-omgärdning)

Vittnar om att begravningsplats har funnits här sedan lång tid (gäller vårdar från första hälften av 1800-talet eller äldre, samt vårdar med mycket ålderdomlig utformning).

Gravvårdarna är utförda av granit och diabas och saknar vårdbehov.

GRAV NUMMER: B15-16

Beskrivning

Hög vård i polerad diabas med firsidigt krön i slåthuggen diabas. Dekoration i form av kors på sköld med murgröna och stjärnor. Inskription. Grusbädd. Två gravkar i polerad diabas.

Inskription

Lantbrukaren Hans Andersson 1856-1927, Hustrun Karna Andersson 1863-1923

Urvalskriterium Ca 1900 eller äldre

Miljöskapande funktion (hög; ålderdomligt intryck)

Socialhistoriskt intresse (titel)

Utformning (tidstypisk; gravkar)

Kulturhistoriskt värde

Värdefull



GRAV NUMMER: B17

Beskrivning

Hög ”bautasten” i diabas. Grovhuggna sidor, finhuggen front med polerad dekor i relief föreställande kors med blommor och blad. Inskription på rundel. Sockel av granit. Grusbädd. Gravkar i diabas.

Inskription

Emma Olsson, född i Reng 1865, död i Malmö 1904.

Urvalskriterium

Ca 1900 eller äldre

Miljöskapande funktion (hög; ger ålderdomligt intryck; skapar sammanhang tills. med övr gravvårdar inom kvarteret)

Socialhistoriskt intresse (kvinnograv)

Utformning (tidstypisk; påkostad; gravkar)

Kulturhistoriskt värde

Mycket värdefull



GRAV NUMMER: B20

Beskrivning

Smal anspråkslös vår i polerad diabas med vinkelbrutet krön. Lutat på stöd. Grusbädd. Gravkar i diabas.

Inskription

Lantbrukaren Alfred Andersson 1889-1929

Urvalskriterium

Miljöskapande funktion (ålderdomligt intryck)

Socialhistoriskt intresse (titel)

Utformning (tidstypisk; typisk för området; gravkar)

Kulturhistoriskt värde

Värdefull



GRAV NUMMER: B27-32

Beskrivning

Grusbädd omgärdad av tujahäck samt stenram med spår av järnstaket. Tre gravvårdar varav en inte är kulturhistoriskt intressant (är dock värd att bevara som del i helhet). De andra benämns 1 och 2 här nedan. Hela anläggningen bedöms.

1: Beskrivning

Kors i slätpolerad diabas på hög sockel med inskription. Fundament i granit. Hortensia

Inskription

Kyrkvärden Anders Jönsson, å Granvik, född S. Åkarp 1838 död 1909. Hustrun Anna Jönsson född i Kämpinge 1843 död å Granvik 1913.

Urvalskriterium

Ca 1900 eller äldre

Miljöskapande funktion (hög; ålderdomligt intryck; sammanhang. med övr gravvårdar

Socialhistoriskt intresse (titel)

Lokalthistoriskt intresse (orts/gårdsnamn)

Utformning (tidstypisk; påkostad)

2: Beskrivning

Låg, liten sten i polerad diabas. Lutad på stöd.

Inskription samt kors.

Inskription

Trotjänarinnan Elina Olsson 1864-1934

Urvalskriterium

Miljöskapande funktion (skapar sammanhang tills. med övr gravvårdar inom gravplatsen)

Socialhistoriskt intresse (titel; kvinnograv)

Utformning (anspråkslös)

Kulturhistoriskt värde

Mycket värdefull



GRAV NUMMER: C10-11

Beskrivning

Svarvad urna på hög sockel, slätpolerad diabas. Flankerad av två äldelcypresser. Framför ligger två gravkar i slätpolerad diabas med fasade kanter. Inskription på både gravkar och sockel.

Inskription

Sockel: Lantbrukaren Mårten Jeppsson 1842-1927

Hustrun Anna Jeppsson 1856-1925

Gravkar 1: Mårten Jeppsson

Gravkar 2: Anna Jeppsson

Urvalskriterium

Ca 1900 eller äldre

Järndetaljer. Miljöskapande funktion (hög)

Socialhistoriskt intresse (titel)

Utformning (tidstypisk; ovanlig på kyrkogården;

konstnärlig; påkostad; gravkar)

Kulturhistoriskt värde

Värdefull.



GRAV NUMMER: C25-26

Beskrivning

Hög gravvård i polerad diabas med rundbågigt krön. Inristad krans runt inskription. Grusbädd. Två gravkar i polerad diabas med fasade kanter framför vården. Mossflox i gravkaren.

Inskription

f.d. Lantbrukaren Anders Jönsson 1845-1930 Hustrun Anna Jönsson 1844-1928 Vila i frid

Urvalskriterium

Miljöskapande funktion (hög; ger ålderdomligt intryck)

Socialhistoriskt intresse (titel)

Utformning (tidstypisk; gravkar)

Kulturhistoriskt värde

Värdefull



GRAV NUMMER: C27-28

Beskrivning

Kors på sockel med inskription. Polerad diabas. Försänkt femuddig stjärna i korset. Grusbädd. Två gravkar i polerad diabas framför vården. Mossflox i gravkaren.

Inskription

F.D. Lantbrukaren Jeppa Andersson 1847-1940 Nils Andersson 1850-1940

Urvalskriterium

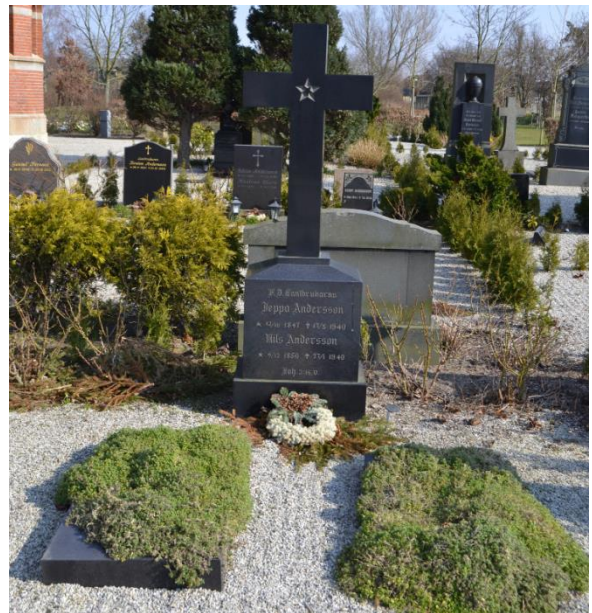
Miljöskapande funktion (hög; miljöskapande funktion tillsammans med övrg. gr.vårdar i kv)

Socialhistoriskt intresse (titel)

Utformning (tidstypisk; gravkar)

Kulturhistoriskt värde

Värdefull



GRAV NUMMER: C37

Beskrivning

Liggare i mörkt grå granit. Text i låg relief. Lavendel bakom. Grusbädd.

Inskription

Blända Henrietta 26/11 1904. Blända Paulina 3/2 1907 (endast födelse angiven, troligen barn som dött vid födseln eller samma dag)

Urvalskriterium

Ca 1900 eller äldre

Socialhistoriskt intresse (barngrav)

Utformning (anspråklös)

Kulturhistoriskt värde

Värdefull



GRAV NUMMER: C39-40

Beskrivning

Hög vård, vinkelbrutet, firsidigt krön. Polerad diabas. Inskription på två sidor. Grusbädd.

Inskription

Sidan 1: Lantbrukaren Ola Larsson 1832-1917 Boel Larsson 1848-1913

Sidan 2: Lantbrukaren Carl Pettersson 1866-1930 Hustrun Karna Pettersson 1878-1965

Urvalskriterium

Miljöskapande funktion (hög; ålderdomligt)

Socialhistoriskt intresse (titlar)

Utformning (tidstypisk; vanlig på kyrkogården)

Kulturhistoriskt värde

Värdefull



GRAV NUMMER: C41-48

Beskrivning

Högt kors på sockel i slåthuggen polerad diabas. Stjärna på korset inskription på tre av sockelns sidor och korset. Grusbädd med tuja. Rosor

Tre gravkar med fasade kanter, inskriptioner.

Inskription

På korset: Kungstorp

På sockeln: Hans Hansson 1842-1912, Mätta Hansson 1942-1916, Bengt Hansson 1846-1934. *På Gravkaren:* Hans Hansson, Mätta Hansson, Bengt Hansson

Urvalskriterium

Miljöskapande funktion (hög; ålderdomligt)

Lokalhistoriskt intresse (orts/gårdsnamn)

Utformning (tidstypisk; vanlig; gravkar)

Kulturhistoriskt värde

Värdefull



GRAV NUMMER: C49-50

Beskrivning

Hög vård i polerad diabas. Rektangulär med utskjutande mittparti med urna i nisch.

Inskription

Här vilar i Gud vår älskade son Ernst Werner Svensson 1899-1916. Säll är den som du väljer och låter komma till dig så han får bo i dina gårdar.

Urvalskriterium

Miljöskapande funktion (hög; ålderdomligt; sammanhang tills. med övr gravvårdar)

Socialhistoriskt intresse (barngrav (17år))

Lokalhistoriskt intresse (orts/gårdsnamn)

Utformning (konstnärlig; påkostad)

Kulturhistoriskt värde

Mycket värdefull



GRAV NUMMER: C51-52

Beskrivning

Hög gravvård i finhuggen och polerad diabas. Vinkelbrutet krön med voluter. Klassicerande lister, voluter och pilastrar samt duva markerade i den polerade stenen. Grusbädd.

Inskription

Lantbrukaren Nils Svensson 1857-1928 Hustrun
Margaretha 1864-1938

Urvalskriterium

Miljöskapande funktion (hög; ger ålderdomligt intryck; skapar sammanhang tills. med övr gravvårdar inom gravplatsen)

Socialhistoriskt intresse (titel)

Utformning (tidstypisk; påkostad)

Kulturhistoriskt värde

Värdefull



GRAV NUMMER: C57-60

Beskrivning

Två gravvårdar, en stående sten och en liggande som är kulturhistoriskt intressant. Över syskonen Algot, Maria och Ester vilka var trillingar, födda 11/4 1904, döda enligt gravbok 12/4 1904 (enligt muntlig källa dödfödda) De är gravsatta på nr 61 så liggaren har flyttats. Hela familjen som är gravsatt inom 57-64 varit skrivna på Lilla Hammar 13. Nr 61- 64 återlämnades 2002 och då delades graven. Liggande vård ett smalt stycke polerad diabas med vinklad front med inskription. Grusbädd.

Inskription

Tre syskon 11/4 1904

Urvalskriterium

Ca 1900 eller äldre

Miljöskapande funktion (skapar sammanhang tills. med övr gravvårdar inom gravplatsen)

Socialhistoriskt intresse (mycket ovanlig barngrav)

Utformning (tidstypisk; anspråkslös)

Kulturhistoriskt värde

Mycket värdefull



Den andra gravvården på C57-60

GRAV NUMMER: C70-71

Beskrivning

Mycket hög obelisk i polerad diabas. Vitfärgad inskription på två sidor.

Inskription

Familjegraf. Lantbrukaren Jeppa Nilsson 1865-1957
Hustrun Eleonora Nilsson 1882-1902 Hustrun Maria
Nilsson 1869-1937. Nils Tore Nilsson Stora Hammar
no5 1905-1998 Hustrun Elin Nilsson 1907-1980

Urvalskriterium

Ca 1900 eller äldre

Miljöskapande funktion (hög; ger ålderdomligt intryck)

Socialhistoriskt intresse (titel)

Lokalhistoriskt intresse (orts/gårdsnamn)

Utformning (påkostad)

Kulturhistoriskt värde

Värdefull



GRAV NUMMER: C73-74

Beskrivning

Kors på hög sockel. Diabas, polerad front.

Inskription

Lantbrukaren Anders Anderssons Hustrun Anna
Svensson 1828-1907. Elena Andersson 1872-1919

Urvalskriterium

Miljöskapande funktion (hög; ger ålderdomligt intryck)

Socialhistoriskt intresse (titel; kvinnograv)

Utformning (tidstypisk; vanlig på kyrkogården)

Kulturhistoriskt värde

Värdefull



GRAV NUMMER: E10-12

Beskrivning

Stående låg och smal vård i polerad diabas. Rektangulär med avfasade hörn. Dekor i form av kors. Grusbädd.

Inskription

Fiskaren Anders Grip 1863-1929 Hustrun Elna Grip 1863-1931

Urvalskriterium

Socialhistoriskt intresse (titel)
Utformning (tidstypisk; anspråkslös)

Kulturhistoriskt värde

Värdefull



GRAV NUMMER: F22-23

Beskrivning

Hög, fyrsidig vård med vinkelbrutna gavlar på varje sida. Polerad diabas. Finhuggen växtdekor samt ett B på samtliga gavlar. Text i relief på framsidan. Grusbädd.

Inskription

Lantbrukaren C F Bauer 1855-1925 hustrun Ingrid 1860-1941.

Urvalskriterium

Miljöskapande funktion (hög; ger ålderdomligt intryck)
Socialhistoriskt intresse (titel)
Utformning (påkostad)

Kulturhistoriskt värde

Värdefull



GRAV NUMMER: F49

Beskrivning

Hög vård av bautastensmodell i diabas. Relativt grovhuggna sidor och baksida. Polerad front med finhuggen dekor i form av ankare. Grusbädd. Hortensia bakom.

Inskription

Fiskaren Nils Nilsson 1845-1925 Hustrun Karna Nilsson 1849-1928 Dottern Anna 1871-1943

Urvalskriterium

Miljöskapande funktion (hög; ger ålderdomligt intryck)
Socialhistoriskt intresse (titel)
Utformning (tidstypisk)

Kulturhistoriskt värde

Värdefull



GRAV NUMMER: F63

Beskrivning

Hög gravvård i grå granit med vinkelbrutet krön. Finhuggen med polerad dekor i form av strålände sol och stjärnor. Inskription på polerad oval. Grusbädd.

Inskription

Barnmorskan Anna Hansson 1877-1939. Vad hon kunde det gjorde hon. Tacksamma vänner reste vården

Urvalskriterium

Miljöskapande funktion (hög)

Socialhistoriskt intresse (titel; kvinnograv)

Kulturhistoriskt värde

Värdefull.



Bilaga 5

GRAVKARTA - KYRKOGRÅDEN VID STORA HAMMARS NYA KYRKA:

Hela kartan med markeringar

Sammanfattande kulturhistorisk karaktärisering

Kyrkogården är belägen inne i samhället Stora Hammar. Kyrkogårdens äldsta del, som omger kyrkan är samtidigt med kyrkan, det vill säga 1902. Vilket också ger att de äldsta gravvårdarna på kyrkogården är från 1900-talets första år. Utmärkande för de äldre gravvårdarna på Stora Hammars kyrkogård är att en majoritet är utförda i diabas.

Kvarteren söder om kyrkan A, B och i symmetri C domineras av äldre, högsta gravvårdar i diabas, något som ger hela området ett särskilt intryck av pompighet och hög ålder. Vilket är bevarandevärt ur ett kulturhistoriskt perspektiv. Stora kors är en särskilt vanlig typ på kyrkogården. Även i kvarteren D-G finns en del höga gravvårdar. De äldre gravvårdarna, monumentala så väl som anspråkslösa, är samlade i dessa kvarter. Gravkaren i diabas som finns framför flera vårdar på kyrkogården är typiska för denna del av Skåne och viktiga att bevara.

Kvarteren söder om kyrkan (A-G) är indelade i stora gravplatser omgivna av häckar med flera gravvårdar i varje. Detta planmässiga bruket att dela in en kyrkogård i kvarter i stora gravplatser som sedan anvisades för socknens olika gårdar eller släkter.

Kvarteren H, I, K och L nordväst om kyrkan har liknande utseende med grusbäddar inramade med låga häckar och i vissa fall delar av stenramar. Gravvårdarna är av typiska för efterkrigstiden, det vill säga låga breda granit- eller i vissa fall diabasvårdar, ibland inramade av enkla stenramar.

Kvarteren väster om kyrkan M, N, O, P och R anlades 1959 och är till sin helhet, med häckar och gångar, ett bra exempel på den tidens kyrkogårdsideal. De individuella gravvårdarna är här inte så kulturhistoriskt intressanta utan det är helheten som är bevarandevärd.

De monumentala gravvårdarna från tidigt 1900-tal, resta över lantbrukare vittnar om kyrkogårdens placering i vad som då var en rik jordbruksbygd. Den stora mängden gravvårdar med titeln lantbrukare visar också på hur viktigt jordbruket var. Utvecklingen till semesterort går också att avläsa genom titlar som källarmästare och byggnätare.

Stora Hammars kyrkogård utvecklingshistoria blir tydlig och läsbar när besökaren betraktar såväl gravvårdar som gravplatser och kvarter. Kyrkogården inger en känsla av ålderdomlighet i dess äldre delar, men också av kontinuitet eftersom kyrkogården inte stannat i tiden utan nya gravvårdstyper har tillkommit.

Träd växter och gångar

Inventeringen omfattar kyrkogårdens lignoser och coniferer, lövfällande och barrväxter som ingår i den gemensamma planteringen. Växtmiljöerna består av traditionella gravplanteringar, stomplanteringar av stamträd och häckar, gravavskiljande låga häckar, planterade blandbuskage och förvildade gården.

Kyrkogården har ett omfattande och varierat växtmaterial vilket visar på kyrkogårdsföreståndarens engagemang. Den allra största variationen är planterat de senaste 20 åren. Att plantera olika växter på kyrkogården är av stort värde eftersom det minskar de sjukdomsförekomster som monokulturer ofta utsätts för. Men även att kunna visa besökarna att det är möjligt att ge kyrkogårdarna ett mer trädgårdsmässigt uttryck har ett värde i sig.

Den Bibliska trädgården där växter eller artfränder till växter förekommande i Bibelns texter är planterade är ett mycket gott exempel på att vidga besökarnas upplevelse av kyrkogården. En speciell skrift finns som beskriver denna del av kyrkogården. Kyrkogården anknyter därmed till prästgårdsträdgårdarnas tidigare pedagogiska uppgift att förmedla kunskaper om nya växter för såväl nytta som prydnad.

Gravarnas kanthäckar

För fyra år sedan drabbades S:t Hammars kyrkogårds gravavskiljande kanthäckar av den smittsamma sjukdomen buxbomssot, *Cylindrocladium buxicola* varpå hela kvarter på västra och norra delen slogs ut. Kyrkogårdsbranschen stod oförberedda för att möta problemet och något lika bra alternativ som buxbom stod svårt att finna. Efterhand kom tips på växter som var tänkbare ersättare, tre av dessa buxbomsberberis, *Berberis buxifolia* och silverbenved, *Eunymus fortunei* var. 'Emerald Gaiety', japansk benved, *Eunymus fortunei* 'Green Spider' planterades. Även pelartuja, *Thuja occidentalis* 'Fastigiata' som sedan tidigare var en känd kantväxt har planterats. Partier med granitstenskanter kom att ersätta en del av kanthäckarna.

Avenbok *Carpinus betulus*, liguster *Ligustrum vulgare* är de dominerande häckarna men även ölandstok *Potentilla fruticosa* finns som mellanhäck i östra avdelningen och buxbom *Buxus rotundifolia* i minneslunden.

Friväxande häckar finns direkt öster och norr om kyrkan, och spärrgrenigt oxbär *Cotoneaster divaricatus* och norsk brudspirea *Spiraea cinerera* 'Grefsheim'.

Blandplanterade buskage

Västra gränsbuskaget och det norra, vid skolan har en varierad plantering av buskträd och buskar med alpgullregn *Laburnum alpinum*, och fylld kerria *Kerria japonica* 'Pleniflora', rosenhagtorn *Crataegus monogyna* 'Paul Scarlet' och hägg *Prunus padus* är de dominerande. En klippt ligusterhäck *Ligustrum vulgare* 'Atrovirens' avgränsar mot sidoliggande gångväg.

Friväxande gården

I sydöstra hörnet av kyrkogården finns två förvildade gården som möjligen från början varit medvetet planterade men efterhand blivit allt mer förvildade. Trubbhagtorn *Crataegus monogyna*, hägg *Prunus padus*, fläder *Sambucus nigra*, syren *Syringa vulgaris* är de dominerande växterna

men även kastanjträd *Aesculus hippocastanum* och fågelkörs *Prunus avium* finns representerade med väl utvecklade exemplar.

Träd

Längs hela södra tomtgränsen står en rad av fylldblommade körsbär *Prunus avium* 'Plena', i västra gränsen en rad skogslindar *Tilia cordata* som avbryts med en bok *Fagus sylvatica*, efter grindpartiet står en oxel *Tilia intermedia*, trädraden fortsätter sedan med skogslindar.

I norra gränsen hästkastanjträd *Aesculus hippocastanum* som vid norra huvudgrinden avlöses av en på var sida av grinden stående skogslindar. Skogslindarna fortsätter som allé norrut på kommunens mark. Trädraden fortsätter med hästkastanj som vid bårhuset vinklar söderut, in på kyrkogården.

Nya delen av norra tomtgränsen är planterat med ginnalalönn *Acer tataricum* ssp. *Ginnala*. I öster en rad himalajabjörkar *Betula utilis* var. *Jacquemontii* avslutande i upplagsytan med ett fågelkörsbär *Prunus avium*.

Två vårtbjörkar *Betula pendula*, en vid upplagsytan och en vid sidan av östra huvudgången. På gräsytan kring den Bibliska trädgården finns skogslönn *Acer platanoides*, en skogsek *Quercus robur* och platan *Platanus x hispanica*.

Barrväxterna representeras av i kvadrat planterade ädelcypresser *Chamaecyparis lawsoniana* i kvarteret i nord/ost.

Gångar

Gångsystemet är huvudsakligen belagt med samkross, stenmjöl 0-8, ett bra material som under de flesta förhållanden ger ett bra och stabilt underlag för promenad och framkomst med hjulburna hjälpmedel. Under perioder med upprepande tjällossningar blir dock materialet tungt att beträda.

Västra huvudgången som leder fram till kyrkporten och gången i minneslunden har en beläggning av betongplattor med en yta av finmakadam.

De ytor som är mest beträdda eller som emellanåt används av transportfordon har beläggning av asfalt, ABT som på ytan har klistrad finmakadam. Gångtypen smälter väl in i anläggningen då asfaltytans ytbeläggning är av samma färg och struktur som de övriga gångarna. Norra huvudgången ledande till kyrkan, vid sidorna av trappan till kyrkans västport och den söder/norrgående vägen mellan lagerytan och Kyrkvägen har sådan beläggning.

Underhållet av gångsystemet består i att de med samkross belagda gångarna några gånger under växtsäsongen harvas i ytan. Efter en tid medför det att de större stenarna i blandningen lägger sig överst och gör ytan lös att gå i, därför ska materialet reconditioneras genom en något djupare harvning några gånger under året för att återställa blandningen. Harvningen ska då inte göras djupare än tjockleken på det utlagda materialet. Åtgärden avslutas med att samkrossmaterialet ges en försiktig packning med vält.

Gångarna med asfaltunderlag blir med tiden slitna, speciellt då de belastats med mycket trafik. Slitaget syns som stråk av packat finmakadam, det går att åtgärda med en enkel och ytlig krattning och att det stenmaterial som förskjutits mot sidorna förs tillbaka.

Vid halkbekämpning av samkrossytorna är det viktigt att välja rätt friktionsmaterial, finare grusfraktioner förändrar den ursprungliga blandningen och försämrar därmed dess egenskaper och ska därför undvikas, istället bör finmakadam fraktion 2-4 mm användas, det kallas också "flis". Välj samma färg som samkrossblandningen. Detta material kan även användas på både betongplattorna i väster som på gångarna med asfaltunderlag.

Efterhand kommer samkrossmaterialet att förorenas med spilld jord, löv och material som blåser in på kyrkogården och behöver därför med tiden ersättas med nytt eller att det kompletteras med någon av de ingående fraktionerna. Om man inte själv kan avgöra vad som behövs tillföras kan ett väglaboratorium enkelt göra en siktanalys och jämföra med den ursprungliga siktkurvan och därefter ge förslag på lämpligt inblandningsmaterial. Finns det utrymme kan ett nytt lager finmakadam läggas ovanpå det gamla.

Tillgänglighet

På Stora Hammars kyrkogård finns anslagstavlor och kartor samt hänvisningsskyltar. Nyligen har kyrkogården utrustats med nya belysningar i form av lyktstolpar och lamppollare. Materialet i gångvägarna bestående av samkross, stenmjöl fraktion 0-8, betongplattor och gångar av asfalt med klistrad stenbeläggning är bra, förutsatt att de underhålls på rätt sätt.

Strax syd/väst om entréytan finns tjockt med finmakadam som gör det omöjligt för rörelsehindrade eller personer med hjulburna hjälpmedel att nå de utplacerade parksofforna. Parksoffor har armstöd som underlättar för att sätta sig ner och att resa sig från soffan. Rullstolsramper är ofta svåra att få bra. Ofta blir det konflikter med de estetiska värdena, den befintliga rampen saknar vilplan och är något brant, handledarräcke finns på rampens yttersida. Det är i det hela ganska enkla åtgärder som ska till för att öka tillgängligheten på denna viktiga yta.

Minneslundens gång av betongplattor behöver läggas om, gatstensbeläggningen kring trädet är olämplig att gå på men bra för trädets rotsystem. Smyckningsplatsens upphöjda ställning för ljus och blommor är föredömlig.

Grindar behöver justeras eller byggas om, automatisk grindöppning har provats men visat sig vara dåligt anpassade för vårt klimat, istället måste den manuella öppningen optimeras.

Kyrkogården saknar normenlig handikapptolett.

Kyrkogården som ligger i ett landskap utan höjdskillnader har förutom ovan nämnda anmärkningar inga ytterligare problem med tillgängligheten.

Växt- och djurliv

Biologisk mångfald

Kyrkogården kring Stora Hammar nya kyrka är en grön, välkomnande plats för det växt- och djurliv i tätorten. Här finns en rik fauna av fåglar, kaniner och harar som tar sin tillflykt till kyrkogården under dygnets lugna perioder. Särskilt växtmaterial som syrener och lavendel främjar förekomsten av bi, humlor, flugor och fjärilar. Sådan artrikedom främjar även fågelbeståndet på kyrkogården. Träden runt kyrkogården ger skydd och boplats för mängder av insekter, fåglar m.m. Tillsammans med stenmurens mossa och lavar ger kyrkogården en värdefull lokal i symbios med många insekter, fåglar och växter.

De stora träden fungerar som en fin insektsdragare i juli månad när det blommande trädet skapar rikligt med nektar och lockar till sig pollinerare. Längs gränserna finns dessutom gott om buskar som ger skydd, foder och boplatser för många djur.

Idegran och tuja utgör en foderkälla när deras frukter har mognat. Den relativa lummigheten gör att flera fågelarter håller till på kyrkogården. Talgoxe, blåmes, gårdsmyg duva, kråka och kaja är några av dem.

Kyrkogårdens många grusgångar och gravvårdar bidrar till en värmeutstrålning som är gynnsam för djurlivet. På kyrkogårdsmuren finns omfattande ytor av gul lava, s.k. kuddägglaven *Candellaria coralliza*.

Delar av kyrkogården mot öster är bevuxen med gräs som gynnar växt- och djurliv. Den innehåller gott om vitklöver, och smörblommor, som är goda nektar- och pollenkällor vid blomning.

Särskilt gravarna i urlunden och de nya kistgravarna i kyrkogårdens norra del utmärker sig med blomrika utsmyckningar av perenner och snittblommor som drar till sig många insekter. Här finns, olika rosor, petunia, begonia, viol, prästkrage, astilbe, lobelia, timjan, kinesisk kärleksört och salvia som alla är bra insektsdragare. Dessutom finns liten damm med våtväxter och vattengräs.

De gröna värdena Stora Hammars kyrkogård samspelar medvegetationen i närområdet. Kyrkogården är omgiven av villaträdgårdar med busk och trädväxlighet. Närheten till havet i norr skapar gynnsamma förutsättningar för klimatet men också stark vind under perioder på året.

Kyrkogårdens gångar

Gångsystemet är huvudsakligen belagt med samkross, stenmjöl 0-8, ett bra material som under de flesta förhållanden ger ett bra och stabilt underlag för promenad och framkomst med hjulburna hjälpmedel. Under perioder med upprepande tjällossningar blir dock materialet tungt att beträda.

Västra huvudgången som leder fram till kyrkporten och gången i minneslunden har en beläggning av betongplattor med en yta av finmakadam.

De ytor som är mest beträdda eller som emellanåt används av transportfordon har beläggning av asfalt, ABT som på ytan har klistrad finmakadam. Gångtypen smälter väl in i anläggningen då asfaltytans ytbeläggning är av samma färg och struktur som de övriga gångarna. Norra huvudgången ledande till kyrkan, vid sidorna av trappan till kyrkans västport och den söder/norrgående vägen mellan lagerytan och Kyrkvägen har sådan beläggning.

Underhållet av gångsystemet består i att de med samkross belagda gångarna några gånger under växetsäsongen harvas i ytan.

Gräsytor

Omkring 68 %, 8 800 kvm av kyrkogårdens yta består av klippt gräs. Dessa ytor är uppdelade på friytor, gravar, minneslund och gångytor i den Bibliska trädgården.

Underhållet består av regelbunden klippning 18 – 25 gånger under växetsäsongen, antalet beroende av väderförhållandena, putsklippning med trimmer var annan gång. Kantskärning en gång per år mot gravar och utefter gångarna. Vårstädning och löv-krattning på hösten. Bevattningsanläggning finns inte.

VÄRDEN

Kulturhistoriska värden

Kulturhistorisk värdebeskrivning baseras på Riksantikvarieämbetes modell för kulturhistorisk värdering enligt Axel Unnerbäck skrift Kulturhistorisk värdering av bebyggelse, 2002.

Avsikten med metoden är att de kulturhistoriska motiven ska definieras tydligt och hjälpa till att bevara och vårda begravningsplatsen på ett ändamålsenligt sätt. Bevarandemotiven definieras och beskrivs som underlag för en sammanvägd bedömning av kriterierna. Värderingen ger underlag för att definiera ambitionsnivå på bevarandet och föreslå åtgärder som förstärker de kulturhistoriska värdena.

Värden definieras med utgångspunkt för två rubriker:

Dokumentvärdena som är objektiva värden baserad på historisk kunskap.

Upplevelsevärdena, d.v.s. de estetiska, upplevelsemässiga och socialt engagerade egenskaperna. De fordrar en bedömning och som därför är mera subjektiva. Dokumentvärden är t.ex. de trädgårdshistoriska, teknikhistoriska, stilhistoriska, samhällshistoriska, socialhistoriska och personhistoriska värden.

Upplevelsevärden är t.ex. arkitektonisk, konstnärlig, symbolisk, miljöskapande, identitets- eller traditionskapande art. Andra sammanvägda bedömningar av kyrkogårdarna och de enskilda gravplatserna är representativitet, sällsynthet och autenticitet (äkthet) samt möjlighet att förmedla och berätta (dess pedagogiska värde).

Dokumentvärden

Kyrkogårdshistoriskt värde

På kyrkogården har utvecklingen skett i få men tydliga utbyggnader vilket gör den intressant ur kulturhistorisk synpunkt. Kyrkogården har utvidgats på jordbruksmark mot öster. Kyrkogårdens olika tidsperioder har avsatt spår i gångar och strukturer som är tydligt läsbara och viktiga för förståelsen av dess framväxt. De olika delarna har bevarat relativt olika karaktärer även om nya gravvårdar sprängs in i de övertagna/överlåtna gravarna i kvarteren söder och väster om kyrkobyggnaden. Den tydligaste och viktigaste tidsperioden ur kulturhistorisk synpunkt är från den kyrkans byggnad 1902 och utbyggnaden 1926 mot väster. Där finner vi en äldre kvartersstruktur som förändrats i senare utbyggnad. Kyrkogårdens struktur, gravplatsplanteringar och gravvårdar har till stora delar formats av normer och traditioner från den tiden. Utmärkande är de grusade gångarna, gravplatserna och begränsningshäckarna som tidigare varit av buxbom samt större familjegravar med räcken. Utmärkande är även planteringarna av klippta och oklippta tujor och cypresser samt idegranar.

Kvarteren söder om kyrkan (A-G) är indelade i stora gravplatser omgivna av häckar med flera gravvårdar i varje. Detta påminner om bruket att dela in en kyrkogårds kvarter i stora gravplatser som sedan anvisades för socknens olika gårdar eller släkter.

Kvarteren H,I,K och L nordväst om kyrkan har liknande utseende med grusbäddar inramande med låga häckar och i vissa fall delar av stenramar. Gravvårdarna är av typiska för

efterkrigstiden, det vill säga låga breda granit- eller i vissa fall diabasvårdar, ibland inramade av enkla stenramar.

Den nya kyrkogårdsdelen har i kontrast en öppnare mera parkliknande karaktär med gräsytor och igenlagda gångar. Kvarteren väster om kyrkan M,N,O,P och R anlades 1959 och är till sin helhet, med häckar och gångar, ett bra exempel på den tidens kyrkogårdsideal. De individuella gravvårdarna har inte stort kulturhistoriskt värde utan det är helheten som är bevarandevärd.

Minneslund har fått en helt unik karaktär med den stora blodbok som ger platsen en rumslig egenart. Unik är även den bibliska trädgård som gett ett positivt rykte åt Stora Hammars kyrkogård genom sin omfattande plantering av växter med anknytning till bibelns berättelser.

Kyrkogårdens utvecklingshistoria är tydlig och läsbar när besökaren betraktar såväl gravvårdar som gravplatser och kvarter. Kyrkogården inger en känsla av ålderdomlighet i dess äldre delar, men också av kontinuitet eftersom kyrkogården inte stannat i tiden utan nya gravvårdstyper har tillkommit, främst i norr och i öster. Som kulturhistoriska markörer har kyrkogårdens strukturer och tydligt avläsbara historiska lager som bidrar till viktiga dokumenthistoriska värden.

Material- och teknikhistoriskt värde

Kyrkogårdens äldsta del från tiden efter kyrkobygget 1902 har de äldsta gravvårdarna med en majoritet utförda av diabas och i den ganska sparsmakade och strama stil som då var på modet. Att diabas är så vanligt förekommande kan delvis förklaras med närheten till stenbrotten i nordvästra Skåne där diabasen börjat brytas storskaligt på 1880-talet.

Konstnärligt-stilhistoriskt värde

Kvarteren söder om kyrkan A, B och i synnerlighet C domineras av äldre, högresta gravvårdar i diabas, något som ger hela området ett särskilt intryck av pampighet och hög ålder. Vilket är bevarandevärt ur ett kulturhistoriskt perspektiv. Stora kors är en särskilt vanlig typ på kyrkogården. Även i kvarteren D-G finns en del höga gravvårdar. De äldre gravvårdarna, monumentala så väl som anspråkslösa, är samlade i dessa kvarter. Gravkaren i diabas som finns framför flera vårdar på kyrkogården är typiska för denna del av Skåne och viktiga att bevara.

I kvarter B finns en föredömlig utställning av äldre återlämnade gravvårdar där ett urval av äldre vårdar presenteras som har konstnärligt-stilhistoriskt värde. Det är dock också viktigt att kulturhistoriskt värdefulla gravvårdar får stå kvar på sin ursprungliga plats då en del av dess historia går förlorad då de flyttas.

Samhälls- och socialhistoriskt värde

De monumentala gravvårdarna från tidigt 1900-tal, resta över lantbrukare vittnar om kyrkogårdens placering i vad som då var en rik jordbruksbygd. Den stora mängden gravvårdar med titeln lantbrukare visar också på hur viktigt jordbruket var. Utvecklingen till semesterort går också att avläsa genom titlar som källarmästare och byggmästare.

Flera gravvårdar och gravstenarna har en monumental karaktär och speglar det samhälle och det fokus som fanns på starka individer vid denna tid. Lantbrukarnas skillnader i bärkraft mot-

svarande arealen och jordens kvalitet skapade inbördes hierarkier och i förhållande till fiskarbefolkningen i samhället. Klasskillnader uttrycks även 1900-talets nya population genom gravarnas utformning och titlar. Kyrkogårdens kvarter närmast kyrkan mot söder och väster har fler familjegravar och större gravplatser.

Socknen är förknippat med en unik historia ur samhälls- och socialhistoriskt perspektiv. Den snabba samhällsförändringen från 1900-talets början avspeglas i gravvårdarna. Bland gravvårdarna märks flera samhällsbärande personer och företrädare för industri, handel och konstnärliga yrken. Genom att studera kyrkogårdens gravvårdar får man kunskap om Höllvikens historia på ett sätt som kan komplettera den skrivna historien och göra det levande. Kyrkogården har därmed mycket viktiga samhällshistoriska, personhistoriska, pedagogiska värden.

Upplevelsevärden

Miljöskapande värde

Kyrkogården utgör en vegetativ och kulturhistorisk "lunga" i Höllviken med sina gravar och växtmassa med viktiga miljöskapande, konstnärliga värden.

Identitetsvärde

Kyrkogården och kyrkan har en synbar placering i samhällets norra del med kyrkan och den spetsiga tornspiran.

Kontinuitetsvärde

Kyrkogården har tre stora utbyggnadsetapper och två viktiga gestaltungsinsatser, minneslund och bibliska trädgård som ger en kyrkogård med läsbara spår av kontinuerlig utveckling.

Kulturhistoriskt värdefulla gravplatser

De enskilda gravplatserna och gravvårdarna utgör en viktig del av kyrkogårdsmiljön och har betydelsefulla miljöskapande värden. Tillsammans med kyrkogårdens strukturskapande delar såsom häckar, murar och gångar ger de kyrkogården dess specifika karaktär. Egentligen är alla gravvårdar och gravplatser kulturhistoriskt värdefulla då de utgör en del av helheten men eftersom inte alla delar av kyrkogården kan bevaras eller frysas i det skick de är idag måste ett urval ske för att kyrkogårdens karaktär i viss mån ska kunna bevaras.

Biologiska värden

Kyrkogården är inte enbart en plats för mänsklig vila, den är också ett grönområde och en fristad för växter och djur. Dessa bidrar till upplevelsevärde med inflytande på rekreation och folkhälsa. För besökande till kyrkogårdar, vilka vanligen är sörjande människor, kan en plats som sjuder av fågelsång, lummig grönska, surrande insekter och vackra blommor ha en läkande inverkan. Att mötas av liv i sorgearbetet kan ge ro och skänka tröst.

Arter på kyrkogårdar är ofta knutna till människan och hans skötsel av marken. De hör till det biologiska kulturarvet, det vill säga ett djur- och växtliv som anpassat sig till mänskliga aktiviteter. En del av dem har följt människan sedan urminnes tider. De drar nytta av oss och vår miljö liksom vi använder specifika arter för vår egen nytta. Andra arter håller till i närheten av oss för att det råder brist på naturliga livsmiljöer. Flera i den sistnämnda gruppen är känsliga och hotade arter som ofta inte har någon annanstans att ta vägen.

Kyrkogårdar har alltid lockat till sig vilda arter och kan vara en spridningskälla för växter och djur. Kyrkogårdarnas betydelse för det vilda livet har ökat med tiden till att bli nästan oundgängliga allt eftersom människan har förändrat landskapet. De naturliga livsmiljöer som förr fanns i form av gamla träd, ängsmarker och åkerholmar är idag till stora delar försvunna. Det är inte vanligt att de träd som finns på kyrkogården är de äldsta i landskapet kring kyrkan. Kyrkogårdens egenskap som en stabil plats med lång kontinuitet är således betydelsefull för den biologiska mångfalden.

På Stora Hammars kyrkogård finns personal med miljövänlig och miljömedveten skötsel av betydelse för livet på kyrkogården. Det är ett arbetssätt som kan spara både tid och pengar. Gröna Postillan och Svenska kyrkans miljödiplomering för en hållbar utveckling är två skrifter som berättar om hur man värnar det vilda på kyrkogården. Därtill finns skriften Kyrkogården – Noas ark för djur och växter, som beskriver kyrkogårdens biologiska värden och har kommit ur ett samarbete mellan Svenska kyrkan, Naturvårdsverket och Naturcentrum AB.

Värdebeskrivning

Bedömning av biologiska värden är gjord utifrån kyrkogårdens befintliga komponenter med betydelse för olika vilda arter och platsens ekologi. Som nämnts tidigare är träd, kyrkogårdsmur, häckar, grusgångar, gravvårdar, trappor, gräsytor, vattenspeglar, byggnader och kompostplats beståndsdelar som tillsammans skapar den intressanta livsmiljö som kyrkogården är. De arter som påträffats vid besöket ger därtill en fingervisning om sammansättningen av arter och kyrkogårdens funktion för vanliga och mindre vanliga växter och djur. Det bör dock påpekas att ett par studietillfällen inte ger en fullständig bild av platsens biologiska mångfald.

Naturvärde

Stora Hammars kyrkogård är en grön yta med betydelse för den biologiska mångfalden i området. Sett ur ett biologiskt perspektiv är det träd, häckar, grusytor och gräsmattan invid kyrkan som är de mest intressanta komponenterna. Kyrkogården erbjuder en långt mer stabil livsmiljö än omgivningarna utanför. Därför är det av stor vikt för befintliga naturvärden att nuvarande förhållanden hålls i jämvikt och att de gröna strukturerna tas om hand på ett väl planerat sätt så att stora förändringar undviks. Med relativt enkla medel kan man även utveckla kyrkogårdens betydelse för vilda växter och djur.

Växter

Kyrkogårdens växtmiljöer består av traditionella gravplanteringar, stomplanteringar av stamträd och häckar, gravavskiljande låga häckar, planterade blandbuskage och förvildade gården. De skapar förutsättningar och livsram för djurlivet på kyrkogården.

Det stora och varierade växtmaterial motverkar monokulturer och sjukdomar som de ofta utsätts för. Särskilt värde har den Bibliska trädgården med kongeniala växtval som stimulerar till samtal och kulturell utveckling på olika nivåer. Kyrkogården anknyter därmed till prästgårdsträdgårdarnas tidigare pedagogiska uppgift att förmedla kunskaper om nya växter för såväl nytta som prydnad.

I sydöstra hörnet av kyrkogården finns två förvildade gården som bidrar till djurlivet på kyrkogården.

Växtsjukdom som drabbade buxbomsväxterna på kyrkogården bidrog till en drastisk förnyelse av kyrkogårdens kantväxter. Omställningen ger synliga effekter som på kort skikt är påtagliga men på lång sikt visar på nya möjligheter till alternativ för den i Skåne traditionella buxbomsplanteringen. På sikt visar insatserna positiva förnyelsesätt som kan är inspirerande för andra kyrkogårdar med liknade problem.

Träd

Kyrkogården har en stor variation av lövträd såsom körsbär, skogslindar, bok, oxel och hästkastanj. På den nyare delen mot öster finns dessutom ginnalalönn och fågelkörsbär samt vårtbjörkar. På gräsytan kring den Bibliska trädgården finns skogslönn, skogsek och platan. Barrväxterna utgörs av cypresser, idegran och tuja. Alla de olika träden bidrar till biologisk mångfald, estetisk skönhet och till ett rikt djurliv på kyrkogården

KYRKOGRÅDEN I FRAMTIDEN

Utvecklingsplan

Strategier

Strategier för framtidens vård av Stora Hammars nya kyrkogård innehåller aktiva insatser att bevara, ersätta, och utveckla kyrkogårdens växtmaterial. Insatserna syftar även till att tillvarata, återanvända och att presentera samlingen av äldre gravvårdar. Syftet är förstärka och förtydliga egenarten hos olika delar av kyrkogården, öka läsbarheten av olika utbyggnad men också att bevara en god helhetsverkan för kyrkogården.

Förslag till åtgärder ger förhållningsätt i den dagliga vården av kyrkogården som i konkreta insatser successivt bidrar till kvalitativ utveckling av kyrkogården och dess olika delar. I förslagen ingår också större och mindre förnyelseprojekt t.ex. framtida utbyggnad, omlokalisering av personal- och redskapsbyggnad förslag till förändring och skötsel av växtytor, gångar, hägnader etc. Tillsammans skall förslagen bidra till att öka biologisk mångfald, historisk läsbarhet, estetisk karaktär, variation och kvalitet för framtidens kyrkogård.

Framtida utbyggnad

Med tanke på att församlingen förvaltar fyra kyrkogårdar finns det goda möjligheter att möta ett eventuellt kommande behov av nya gravanläggningar. En hel del av de större familjegravarna kommer troligtvis också att återlämnas till församlingen.

Gravytor som ännu inte nyttjats på Stora Hammars kyrkogård och ytor som skulle kunna bli gravytor inom befintlig anläggning, ger vid en ungefärlig beräkning att cirka 1000 kvadratmeter står till förfogande, kärnan i den Bibliska trädgården och yta som upptas av en personal -och förrådsbyggnad är inte inräknade.

Som en jämförelse vid en försiktig beräkning, om endast ett och samma gravskick anlades på denna yta innebär det:

-200 kistgravar, (3,0 x 1,25 m), eller

-250 kistgravar i kistlund (kistminneslund), (3,0 x 1,25) Då mindre mark används för gemensamma ytor blir det plats för fler kistor i detta gravskicket.

-500 urngravar (1,25 x 1,25 m) med plats för vardera 9 urnor vilket i normalfallet gör att gravnen kan användas tre gånger, eller

-1 000 askgravar (0,8 x 0,8 m) med plats för fyra askor/urnor vilket i normalfallet gör att var plats kan användas två gånger, eller

-2 000 platser i asklund (askminneslund), (0,6 x 0,6 m) som kan användas en gång.

Kommunikationsgångar, sittplatser och dekorationsytor inräknade.

Minneslundan beräknas att användas även i fortsättningen, i en sådan vid maximalt nyttjande av gravsättningsytan går upp till 25 askor per kvadratmeter, dock är det olämpligt i närheten av bokträdets rötter, se ovan.

Därtill kommer lediga platser i redan befintliga gravar och gravar som med tiden kommer att återgå till förvaltningen.

Hägnader

I nordvästra hörnet slutar muren för att ersättas av ett flätverksstängsel. Troligen har detta parti tidigare bestått av en motsvarande mur. När gång -och cykelvägen anlades behövdes mark och muren offerades. Flätverksstängslet är av enklaste kvalitet och tål inte den påfrestning det är utsatt för. Ett återuppförande av muren på detta parti rekommenderas.

Efter flätverksstängslet fortsätter som gränsskiljningen mot norr av en enkelsidig kalkstensmur med jordslänt på baksidan in mot kyrkogården. Muren har en avtäckning av kalkstensplattor med klovytan uppåt. Jorden har med tiden eroderat så att murens övre skift kommit i dagen. Saken kompliceras ytterligare av att det i jordslänten står fullvuxna kastanjetråd. På utsidan av muren löper parallellt en gång -och cykelväg. En utredning måste visa på hur problemet rätt ska lösas, i samverkan med Vellinge kommun i samband med den nedlagda skolans framtid.

Muren avlöses i sin sträckning mot infarten till personal- och redskapshuset i läge med den nordgående allén med en gånggrind av svart varmsmide, flankerad av två av kalksten murade grindpelare. Pelarna börjar deformeras av grindarnas infästning. Nästa avbrott blir vid den norra huvudgrinden som leder mot kyrkans norrfasad. Grindpelarna har här deformerats då grindhalvorna är för tunga för den sortens pelare.

Efter infarten till personal- och redskapshuset har den senaste delen av muren byggts parallellt med Kyrkvägen, där finns på dess utsida anlagda parkeringsplatser för församlingshemmet besökare. Muren är enkelsidig och har ingen bakgjutning, baksidan döljs av en avenbokshäck.

Muren avslutas med en körgrind monterad i murade kalkstensstolpar. Stolparna börjar deformeras av grindhalvornas tyngd.

Genomgående förutom för den södra gånggrinden, syns skador på grindstolparna antingen genom att sprickor uppstått i fogarna eller att grindenheterna hänger något och därmed är svåra att stänga.

Konstruktionen av pelarna där kalkstensplattor murats ovanpå varandra med kalkbruk är inte tillräckligt starkt. Kalkstensmaterialet utesluter en användning av ett starkare murbruk som till exempel kalkbruk med cementinblandning, problemet med lösa fogar och murbruk kommer då att istället flyttas över till själva stenmaterialet som vid belastning av pelarna kommer att spjälkas.

Pelarna bör få en annan konstruktion som föregås av en utredning som visar på lämpligaste utförandet. Till dess måste grindarna tillfälligt justeras, det gäller främst den nordöstra och den västra. Grinden i sämst skick är den vid norra huvudgången den måste åtgärdas snarast eller ställas undan och ersättas med ett tillfälligt grindparti.

Träden i framtiden.

Kastanjeträden vid norra tomtgränsen och de som vinklar in väster om personal/förrådsbyggnaden bör följas upp avseende angrepp av kastanjemalen och trädens placering i den låga slänten bakom muren.

Boken som står vid västra grinden uppvisar sprickor där de två huvudstammarna möts, en arborist bör undersöka kronan, det är möjligt att en avlastande beskärning behövs. Blodboken i minneslundan bör även i fortsättningen undersökas och vid behov ges upprepande mindre beskärningsåtgärder.

De fyra ädelcypresserna i västra avdelningen är stora och bör på sikt ersättas, men genom att ta bort de nedre granarna har det skapats ljus och rymd i kvarteret. Förslag på olika lämpliga ersättare bör tas fram, de kan vara av samma art eller bytas till någon annat.

De fyra ädelcypresserna i västra avdelningen är för stora och bör därför ersättas, förslag på olika lämpliga ersättare bör tas fram, de kan vara av samma art eller bytas till någon annat.

Tillgänglighet

FN:s konvention om rättigheter för personer med funktionsnedsättning antogs av FN 2006 och samtliga medlemsländer har att anpassa sig till det. Boverket har på regeringens uppdrag getts i uppdrag att utfärda rekommendationer och regler för hur arbetet ska bedrivas.

I utemiljön är det lätt att främst tänka på fysiska hinder men funktionsnedsättning är ett större begrepp än så. Funktionshinder kan vara nedärvt men även tillfälligt, det naturliga åldrandet ger olika hinder. Hörsel- och synnedsättning, svårighet att förstå skriven text är andra faktorer som är vanliga.

Behovet att utfärda information på andra språk än svenska blir allt större. Men även att besöka kyrkogården med barnvagn kan vara svårt.

En god tillgänglighet ger också en bra arbetsmiljö, det är ansträngande att under en hel arbetsdag gå i tjocka lager av finmakadam istället för på en hårdgjord yta.

Kartor över kyrkogården måste finnas och det ska tydligt framgå var redskap och vatten finns och var sittplatser och toaletter finns. Belysning skapar trygghet och gör det lättare att orientera sig. Bra material i gångarna ska finnas, det ska vara hårt att gå på. Anslagstavlor ska vara tydliga och möjliga att läsa även från sittande ställning, likaså hänvisningsskyltar. Parkeringsplatser för rörelsehindrade ska ha en obruten hård beläggning ända från bilplatsen anslutande till den övriga anpassade markbeläggningen.

De anslagna handlingarna ska vara tydligt och lätt att förstå. Det gäller även de offentliga protokoll som författas efter de förtroendevaldas möten.

Kyrkogården bör förses med anslagstavlor och kartor samt hänvisningsskyltar.

Underhållet på gångvägarna bör ses över så att det inte blir alltför mjukt. Strax syd-väst om entréytan bör en yta med finmakadam ersättas med fastare beläggning. Snubbelkanter i gångvägar bör tas bort.

Samtliga parksoffor ska ha armstöd för att underlätta att sätta sig och resa sig från soffan. Rullstolsramper gör kompletteras med handledarräcke saknas på en sida.

Minneslundens gång av betongplattor behöver läggas om, gatstensbeläggningen kring trädet är olämplig att gå på men bra för trädets rotsystem.

Grindar behöver justeras för att förbättra manuell öppning.

Kyrkogården saknar normenlig handikapptolett och bör ordnas i ett nytt personal- och redskapshus.

Lapidarium

Gravstenar med mycket kulturhistoriskt värde skall sparas på ursprunglig plats. Denna princip bör även gälla övriga gravstenar men även vid behov placeras i kyrkogårdens stensamling, återanvändas eller tas bort.

Det är tillståndspliktigt att göra ändringar på de gravplatser som är listade som kulturhistoriskt värdefulla. De är skyddade som fasta anordningar på begravningsplats enligt 4 kap KML 13 § I fråga om en begravningsplats som anlagts före utgången av år 1939 krävs tillstånd av länsstyrelsen för att utvidga eller på något annat sätt väsentligt ändra begravningsplatsen, för att där uppföra någon ny byggnad eller fast anordning eller riva eller väsentligt ändra befintlig byggnad eller fast anordning.

Minneslundan

I minneslundan har nya begravningssteder funnit en väl avvägd form med gravvårdar i gräsytor, kontemplativa platser. Idéer finns om att komplettera platsen öster om kyrkan med porlande vatten.

Vegetationen har bäddat in platsen och med tak från den stora blodboken skapat hög grad av intimitet. Det är viktigt att vegetationen i framtiden hålls tillbaka och att den intimitet som präglar platsen bevaras. Målet är att behålla just en plats präglad av lundens karaktär av både ljus öppenhet och slutenhet mot omgivningen.

Utvecklingsplan i sammanfattning

- Vidmakthåll och vårda de kulturhistoriskt värdefulla gravvårdar samt de gravvårdar med kulturhistoriskt intresse som anges i VU-planen på ursprunglig plats.
- Bevara stenramar så mycket som möjligt på den äldre delen av kyrkogården.
- Utveckla den bibliska trädgården.
- Se över kyrkogårdsmurens och grindarnas infästningar samt kyrkogårdens grusgångar och ramper.
- Förenkla skötseln och skapa mer parkliknade karaktär av kyrkogårdens norra del
- Omlokalisera personal- och redskapsbyggnaden till kyrkans östra gräns och gör en ny handikapptolett.

- Sätt upp en informationsskylt vid kyrkogårdsentréer som beskriver kyrkan och kyrkogårdens historia samt förvaltningens skötsel av gravvårdar, växt- och djurliv samt åtgärder som betonar de biologiska värdena för kyrkogården.
- Ny gravsättning på tomma gravplatser i den äldre delen kring kyrkan bör uppmuntras, eftersom det visar på kontinuitet och att kyrkogården fortfarande används. Nya gravvårdar bör anpassas till den äldre helhetsmiljön.
- Behåll gärna något ihåligt och gammalt träd stå kvar för djurlivet och häng upp holkar för fåglar och fladdermöss i träden. Undvik spik eller skruv.
- Undvik beskärning av häckar och träd mellan mars och juni månad då det kan finnas fågelbon i grenverket.
- Växter för plantering i rabatter och på gravvårdar bör väljas sådana som innehåller större andel nektar och pollen för att gynna insekter. Anlägg gärna en särskild rabatt för insekter och fjärilar, i ett soligt läge. Vilda växter med blommor i gräsmattan bör behållas eftersom de berikar kyrkogården mångfald.
- Förstärk trädvården genom nedtagning av skadade träd, beskärning och regelbunden tillsyn av arborist.
- Häng upp holkar för fåglar och fladdermöss i träden. Använd inte spik eller skruv.

Riktlinjer för skötsel och underhåll

Skötselråden syftar till att ge vägledning om vård och underhåll av enskilda gravvårdar som inte är allvarligt skadade. Rengöring och reparation av gravvårdar med högt kulturhistoriskt värde och sådana som är äldre än hundra år bör en konservator anlitas för rådgivning och reparationsåtgärder.

Ytterligare gravsättning

Ett skonsamt sätt att fortsätta nyttja en gravplats men ändå bevara en äldre gravanordning, är att vid ytterligare gravsättning placera någon typ av mindre liggare inom gravramen eller gravplatsen. Liggaren kan exempelvis utformas med samma dekor, som finns på den befintliga, äldre gravvården. Detta visar på kontinuitet och respekt för äldre tiders gravskick.

En annan, dock inte lika varsam, variant är att - om det är en stående gravvård - vända på den befintliga gravvården och göra en ny inskription på dess baksida. På det sättet finns ändå den gamla inskriptionen och dekoren kvar för framtiden. Denna variant är dock absolut inte att rekommendera för de gravvårdar som bedömts som omistliga ur ett kulturhistoriskt perspektiv

Målet för åtgärder är att förlänga gravvårdens livslängd med varsamma metoder inte att återställa den som om den vore ny. Rengöring av gravvårdar av estetiska skäl kan vara önskvärt men sällan första prioritet. Däremot kan smuts ofta vara inkörspalten till vittring av natursten. Därför bör rengöringen baseras på en undersökning, analys och förståelse för gravvården och syfta t. ex till att göra den mera läsbar såsom att kunna avläsa en inskription eller skulptural relief.

Gravvårdar av natursten

Natursten är ett sprött material, känsligt för mekanisk påverkan som slag och stötar. I den dagliga tillsynen bör man därför ta bort vatten och snö från hållar och tumbor, sopa rent dem från löv och nedfallna grenar, och kontrollera så att inte sättningar bildas. Smuts och jord avlägsnas normalt med vatten. Om rengöringsmedel används bör detta ha neutralt pH-värde och vara biologiskt nedbrytbart. Rengör aldrig med risk för frost som kan förorsaka frostsprängning. Äldre gravvårdar i sandsten, marmor och kalksten bör hanteras med särskild försiktighet. Skadade delar, sprickor och lösa delar skall åtgärdas av konservator.

Påväxt av alger, lavar och mossor

Biologisk påväxt kan vara misspydande och göra inskriptioner svårlästa. Vissa lavar är aggressiva mot natursten eftersom de löser upp ytskiktet och får de olika mineralämnena att lossna. Lavar och alger håller också fukt, vilket kan bidra till frostsprängningar. Ett schema med regelbunden rengöring av påväxt på gravvårdar underlättar arbetet.

Alger trivs i fuktiga, ofta skuggiga miljöer, d. v. s. på stenytor som vetter mot norr eller under skuggande träd. Algerna är vanligtvis gröna men även rödalger förekommer och upplevs som fuktiga vid beröring. En sten som rengjorts från alger återfår sin algpåväxt om den inte får en torrare omgivning.

Alger, lava och mossa är påväxt som uppträder på kalksten och sandsten men sällan på silikatbunden sten som gnejs och granit. Generellt är kalkhaltiga stenar som marmor, kalksten,

skiffer och sandsten mindre motståndskraftiga, såväl mot kemiska föroreningar som mekanisk åverkan. Även om lava och mossa tar upp vatten och näring från omgivningen direkt genom cellerna så har både lava och mossa fästorgan, rhizoider, som fäster på stenen ojämna ytor. Påväxten kan binda fukt och förorsaka frostsprängning.

Man skall dock vara försiktig att tvätta gravvårdar helt och hållet utan i första hand rensa dem från jord, sav, nedfallna löv och annat skräp. Lavar och mossor kan även skydda stenen från föroreningar. Men ofta uppträder påväxten som störande element och döljer gravvårdens information. Därför vill man ofta rengöra stenen. Lava uppträder i olika former som tunna skorpor med rötter som gärna vill sitta kvar efter rengöring. Mossor växer till på ställen som inte varit utsatta för förändring på länge eller på liggande stenar där jord kan samlas i fördjupningar. Dränk in lava eller mossa i varmt vatten under flera timmar och avlägsna påväxten med borstas med mjuk borste. För att mjuka upp lavarna kan man under 5-8 dagar svepa gravstenen i våta tygsäckar och plast. Genom att tillsätta små mängder av neutralt diskmedel, såpa eller ammoniak påskyndas infuktningen. Sörj med riklig mängd av vatten så att grus och små partiklar inte repar stenytan. Utnyttja perioder av långvarig fuktig väderlek på våren eller hösten på lavar är som mest aktiva och därmed blir mjukare och lättare att ta bort. Även varmluftspistol kan användas med försiktighet under sommarsäsongen för att torka ut och borsta ren ytor. Sot tas bort med torr rengöringsmetod.

På hård sten som granit, vissa marmor- och kalkstenssorter kan man tillämpa högtryckstvätt med lågt tryck. Användningen bör dock alltid föregås av ett prov på sten av samma hårdhet samt ge möjlighet att fortlöpande justera trycket till stenen. Se upp med sprickor, exfoliering och med förgyllda och målade textpartier.

Däremot skall syror, lut, ogräsmedel och starka rengöringsmedel alltid undvikas eftersom de skadar och missfärgar stenen. Många rengöringsmedel innehåller kaliumhydroxid och är liksom lut starkt basiskt, frätande och dessutom saltbildande. Saltet som trängt in i stenen kristalliseras och sväller vid torkning varvid stenen sprängs sönder. Basiska medel bidrar till upplösning av vissa mineral. Hårda borstar av stål eller dylikt bör undvikas.

Lagningar

Sprickskador skall alltid lagas av konservator. Mindre delar som hörn och flisor som lossnat från gravvårdarna kan dock fästas med stenlim. Det är mycket viktigt att stenyterna är rena när man limmar och att ingen frostrisk förekommer. Mindre håligheter och skador kan lagas genom ifyllnad med bruk som infärgas i stenens kulör. Bruket skall vara svagare än stenen, så att frost och temperaturskiftningar inte skadar denna. Cementhaltigt bruk bör avlägsnas och ersättas med kalkbruk eller stelnagningsbruk.

Borttagning av stearinfläckar

Stearin avlägsnas genom skrapning med oskarpt verktyg av trä eller plast. Man kan också använda lösa upp stearin med kemiskt ren bensin för att suga upp det med läskpapper. Sot avlägsnas torrt med suddgummiliknande produkter (t ex gomma pane, en degliknande blandning av mjöl, vatten, kopparsulfat och målarsoda) i samråd med konservator.

Gravvårdar av gjutjärn

Gjutjärn rensas från rostbeläggning med stålborste. Järnet grundas sedan med blymönja (blymönja är idag förbjudet men får användas av företag och förvaltningar för att vårda objekt med kulturhistoriskt värde) och målas två gånger med mager äkta linoljefärg. Behandlingen upprepas vid behov. Beroende på klimat mm. kan tidsintervallerna variera, men vart tionde år kan tjäna som ett riktmärke.

Missfärgningar från koppar och rost är svåra att avlägsna, varför man behöver rådgöra med konservator. Det är bra att i förebyggande syfte skydda metallen från oxidation genom kontinuerligt underhåll med ommålning av järndetaljer och genom att byta ut rostade järndubb och förankringsjärn mot rostfritt stål. Vid montering av nya stenar på fundament bör rostfri dubb användas.

Klotter

Vid klotter bör man skyndsamt kontakta en klottersaneringsfirma eftersom det är lättare att avlägsna ju färskare det är. I tveksamma fall, t ex när det gäller stenar med försvagade, målade eller förgyllda partier bör konservator kontaktas.

Gipskrusta

Svavelhaltiga luftföroreningar kan omvandla ytan på kalkbundna stenar till kemiskt gips och bilda förhårdningar s.k. gipskrusta. De framträder som förtjockningar på ytan med ett hårt svart skal som täcker sandiga ytor. Gipskrustor är svåra att avlägsna och fordrar ofta konsolideringsåtgärder som bör överlåtas till konservator.

Återanvändning av gravvårdar

Gravvård som återgår till församlingen men av olika anledningar inte kan stå kvar på sin respektive gravplats bör flyttas till ett ställe inom kyrkogårdens gränser. Det är av stort värde att ett mindre område reserveras för att samla upp äldre gravvårdar. De bör placeras stabilt och förankras väl men kan med fördel även läggas ner i markytan för att undvika att gravstenar faller med risk för personsador. Äldre tillvaratagna gravvårdarna berättar om t ex bygden och beskriver olika gravvårdsstilar i trakten. Det underlättar dessutom för släktforskare som letar efter sina förfäders gravvårdar. Äldre gravstenar tillkomna före 1930 är ofta hantverksmässigt utförda i en tradition och med kvalitet. Flera av de äldre gravstenar är dessutom utförda i stora format som idag inte tillämpas. Det bidrar som solitärer och "landmärken" till kyrkogårdens allmänna karaktär och upplevelsevärden I stället för att importera sten från Kina eller Indien kan äldre stenar också återanvändas istället för att gå till stenkross För att återanvända en gravsten krävs att gravrätten gått ut och att kyrkogårdsförvaltningen övertagit gravstenen. Därefter skall gravstenen förvaras i ett år innan den kan återanvändas. Därefter skall gravstenen förvaras i ett år innan den kan återanvändas. Innan stenen slipas om bör stenen fotograferas av och den gamla inskriften dokumenteras i framtida forskningssyfte. Församlingen bör utveckla enkla rutiner för hur man ska gå till väga vid återanvändning av gravstenar t.ex. genom att informera på begravningsbyrån om möjligheten och vad det kostar. Återanvändning på befintlig gravplats bör eftersträvas.

För att behålla kunskap om gravstensskicket bör man dokumentera återanvändning av gravsten för att i framtiden kunna iaktta utvecklingen, stenens autentiska utformning, vad som är tidstypisk sten och vad som är gammalt och vad som är nytt.

Dubbar och järnfästen

Rostade dubbar och järnfästen bidrar till skador liksom ovarsam hantering och sättningar i marken. Avslagna bitar bör tas till vara, och rostiga dubbar ersättas med rostfria. Enklare lagningar kan göras utan konservatorshjälp. Allvarligt skadade stenar som uppvisar sprickor, bompartier, pulverisering eller sandning bör däremot alltid lagas i samråd med en stenkonservator.

Lagning och ytbehandling av gravvårdar och omgärdningar av järn

Vid alla lagningar av gravvårdar och omgärdningar av järn bör man eftersträva att använda metall som är så lik ursprungsmaterialets sammansättning som möjligt. Staket, kors och dekorationer av järn skall efter rengöring med mjuk borste ytbehandlas med linoljebränning. Behandlingen skyddar järnet från rostangrepp. På järnet penslas omsorgsfullt, kokt linolja som kryper in och fyller alla porer, innan bränningen tar vid. Behandlingen bör upprepas ett par gånger innan fullgott resultat uppnås.

Kyrkogårdens naturvärden är sammansatt av många olika byggda och planterade element av växter och byggelement såsom murar, träd, häckar, grusgångar, solitära träd, gravvårdar, gräsytor, vattendam, byggnader och kompostplats. Tillsammans innehåller de mängder livsmiljöer för växter och djur. Ljus, värme och fukt ger olika möjligheter att söka föda, boplats sommar och vinter.

Träden är ofta de äldsta levande elementen på kyrkogården och viktiga för växter och djur på kyrkogården. Tar man bort ett träd innebär det stora förändringar för det övriga växt och djurlivet eftersom trädet är värd för hundratals arter. Ju äldre och skröpligare desto fler växter och djur lever i trädet. Särskilt döda träd är fulla av liv som parasiterar på resterna från det gamla trädet.

Den planerade och påbörjade nedsågningen av lindkransen runt kyrkogården bör utföras under fortlöpande kontroll, evaluering och uppföljning så att djurlivets mångfald vidmakthålls. Särskilt artrika är kyrkogårdens ädellövträd såsom lönn och lind och fågelbär. Eftersom våra djur och växter är anpassade till trädarter som funnits länge i landet, är vildväxande, inhemska trädslag att föredra framför framkorsade sorter. Våra fåglar, insekter och svampar, lava och mossa är beroende av trädens existens. Skydd och vila i grenverket lockar, liksom föda såsom frö, bär, nötter, insekter, trädsav, vedfibrer, bladlöss, pollen och nektar är bra föda för olika arter. På trädens bark lever lavar och mossor, s.k. epifyter. De lever av vatten som tas ur luften och näring från damm som virvlar upp från grusgångarna på kyrkogården. Det solljus som når fram till trädstammarna är också en viktig faktor. Ju äldre träd desto grövre stam och skrovligare bark, ju fler arter kan man hitta. Dessa fungerar i sin tur som skydd, föda eller bomaterial åt småkryp och fåglar som lever på eller i kyrkogårdens närhet. Kyrkogårdens träd är ofta beväxta av särskilt skyddsvärda lavar, lavar som blivit allt mer ovanliga och finns på Artdatabankens rödlista. Lavar påvisar förändringar i luftkvalité och kan användas som mätare på mängden föroreningar i större samhällen.

En djurgrupp som nästan alltid finns på kyrkogårdar är fladdermöss. Dessa däggdjur omfattar cirka 18 arter som alla är fridlysta. De flesta fladdermusarter är beroende av äldre lövträd. Träden har ofta ihåligheter inuti stam och grenverk vilka används som viloplats för fladdermöss dagtid. Ihåliga träd kan också fungera som yngelplats för vissa arter. Trädkronorna är till god nytta vid insektsjakt eftersom de fungerar som fångstarmar där mängder av småkryp fastnar vid blåst. Lövverk kan också bilda skyddade flygleder att följa under jakten. Fladdermöss lockas även till kyrkobyggnadernas torn och loft vilka har ungefär samma egenskaper som husvindar. De erbjuder skydd från väder, vind och fiender samt en högre temperatur än utomhus vilket gör att vissa arter förlägger sin dagvila eller övervintring till kyrkans torn och loft.

Kyrktorn och kyrkloft i det landskap som omger Stora Hammar som saknar höga formationer lockar också fåglar som i vanliga fall har sin naturliga livsmiljö på klippor och berg. Tornuggla och pilgrimsfalk är rariteter i detta sammanhang medan turkduva och tornfalk ses relativt ofta vid kyrkobyggnader. De flesta öppningar i kyrktorn är numera tilltäppta för att stänga ute duvor och kråkfåglar vilket innebär att tillgängligheten till kyrkomiljön har minskat drastiskt under senare år. Fladdermöss tar sig dock in genom mycket små öppningar.

Häckar och buskar på kyrkogården är av stor betydelse för djurlivet. Ett varierat häckbestånd med olika sorter i olika partier på kyrkogården skapar många möjligheter för småkryp. Om häckplantorna genererar blommor, frukter och bär erbjuds dessutom näringsrik föda. Häckar fungerar också som skydd från rovfåglar på jakt, boplats och födosöksmiljö för många småfåglar. På vårvintern är kyrkogårdens buskage extra betydelsefulla som födosöksplatser för stannfåglar. Insekter finns i buskarnas grenverk och undertill är marken oftast bar även när snön har lagt sig.

Stenmuren kring kyrkogården lockar alltid till sig olika arter och kan se väldigt olika ut. Vittrade murar har gott om hålrum som skapar en mycket variationsrik miljö. Frostfria utrymmena är attraktiva som övervintringsplatser. Inne i konstruktionen uppkommer särskilda fuktighetsförhållanden som är lämpliga för till exempel snäckor och sniglar under torrperioder. Stenarna innehåller mycket materia som värms upp och kyls av långsamt. Det ger dem funktionen att vara en slags klimatutjämnare i närområdet. Ytskiktet blir varmt tidigt på vårvintern och drar till sig insekter och kräldjur som samlar energi inför parning och fortplantning. Ytan kan också användas som växtplats för arter som växer där inga andra organismer kan växa.

Kyrkogårdsmurar och kyrkofasader med stort kalkinnehåll är intressanta för en särskild grupp lavar och mossor. Dessa arter är helt beroende av en basisk miljö och växer alltid på kalkpåverkade ytor som håller ett lågt pH-värde. Vissa lever direkt på kalkytorna, till exempel på kalksten eller kalkbruk, medan andra kan växa på silikatsten eller stenar med andra mineraler, men är då beroende av kalkdamm från omgivningen.

Lavar som lever på sten och andra hårdgjorda underlag innehåller syror som kan lösa ur mikroskopiska mineraler från underlaget. Dessa kan påverka ytan och göra den lite skrovligare. Processen är emellertid mycket långsam – och kan pågå under sekler.

Gravvårdarna är värmelagrande precis som stenmurar och intresserar småkryp som är i behov av värme. De är också möjliga växtplatser för lavar och mossor. Dessa kan avlägsnas från inskriptionerna om man så vill, men gör annars ingen påtaglig skada. Grusgångarna på kyrkogården fyller viktiga funktioner för ett antal vilda arter. Materialet är en värmereservoar och damm som virvlar upp från gruset tillför livsviktig näring till trädlevande lavar. Den sandiga miljön passar Sveriges sällsyntaste vårlök, luddvårlök. Arten levde förr på åkermark men växer nu nästan uteslutande på grusgångar på kyrkogårdar i sydvästra Skåne och är fridlyst.

Komposten är ännu en komponent som kan spela en roll för kyrkogårdens biologiska mångfald om den brukas i samklang med naturen. Förutom den mängd marklevande organismer som finner sin tillvaro i en kompost, erbjuder den föda, skydd och boplats till många arter. En öppen kompost med markkontakt är tillgänglig för fåglar och andra smådjur i området. Småfåglar kan till exempel hämta sitt bomaterial här om våren. Med hänsyn till igelkottar bör man inte tömma komposten förrän efter första maj, då dess vinterdvala är över. De gräsbeklädda ytorna på kyrkogården lockar ytterligare vilda arter. Några av dessa; kaniner, jordgetingar, pingborrelarver, sniglar och rådjur brukar vara mindre välkomna av förklarliga skäl. Gräsytor som gödslas, kalkas och klipps regelbundet har minst värde ur ekologiskt hänseende men används trots det av småfåglar som stare, sädesärla och björktrast för att leta föda till sina ungar.

Ibland har kyrkogården ytor som klipps mer sällan vilket ger örter och gräs en chans att blomma och fungera som pollen och nektarkällor. Oklippta och obehandlade gräsytor inne i tätbebyggda områden är sällsynta miljöer och därför av stor betydelse för bland annat insekter. Här finns en chans för till exempel fjärilslarver att utvecklas.

De kyrkogårdar som innehåller någon typ av vattenmiljö är extra intressanta för vilda arter. Damen i kyrkogårdens minneslund och kanalen väster om kyrkogården utgör en vattenreservoar för insekter och mindre däggdjur och även som fågelbad om de inte prepareras med kemiska medel. Ju mer naturlig vattenspegeln är desto bättre. Vattenväxter ökar värdet ytterligare. Sluttande vegetationsbevuxna kanter eller mjukt formade stenar föredras framför branta hårda sarger. Naturlika vattensamlingar på kyrkogården kan till exempel dra till sig vattensalamander och trollsländor.

Den markyta som ligger direkt i anslutning till kyrkogården spelar också en roll för arter som håller till inne på kyrkogården. Trädgårdar, betesmarker och ängar i närheten innebär ett rikt utbyte av liv. Den åkermark som gränsar till kyrkan är det bra om några meter lämnas oplöjda så att det finns plats att klippa häcken från utsidan. Samtidigt kan växter som uppskattas av insekter på jakt efter energi och protein leva här under längre tid och hinna blomma och sätta frö. Om besprutning sker av åkern bör man ha en god dialog med markägaren så att bekämpningsmedel inte sprids i direkt anslutning till häck eller mur. Växtskyddsmedel kan vara direkt skadliga för träd, buskar och det övriga livet på kyrkogården.

Kyrkogårdarna är en aktiv del av Sveriges kulturmiljöer. Flera av dem har en lång historia och medveten gestaltning i olika faser och är därför en viktig del av vårt kulturarv. Många kyrkogårdar visar tydliga spår av samhällets utveckling och förändring. De senaste decenniernas urbanisering har satt stora spår i förvaltningen. Många kyrkogårdar i landsorten har fått en reducerad betydelse med förenklat och ibland förringad skötsel. Det är besparingar som inte omedelbart men successivt bryter ner kvalitativa, historiska och arkitektoniska värden.

Den framtida utvecklingen av kyrkogårdar på landsbygden och i de små tätorterna är därför en komplex fråga. Framtiden möter även förändringskrav t.ex. den rika utveckling av begravnings-seder som följer av ökad migration. I denna utveckling skall kyrkogårdens med sina äldre kulturhistoriska värden kunna integrera nya trender och utveckla ett samspel med respekt för etablerade bevarandevärden. Medvetenheten om den nuvarande utvecklingen utgör en viktig förutsättning för att se möjligheterna i framtiden.

Vård- och underhållsplanen är en metodik som syftar till att tydliggöra sådana tendenser och värden, väcka intresset och integrera dem med i den dagliga förvaltningen av kyrkogården. Målet är att bidra till en rationell förvaltning som tar hänsyn till nya krav och önskemål och som finner en god avvägning mellan behovet av bevarande och önskemålet till förnyelse. Planen utgår från en noggrann inventering och dokumentation av tillståndet: Det ger underlag för en analys av värden, brister, framtida hot och möjligheter. Den redogör även för kyrkogårdens aktuella tillstånd och hur denna kunskap kan användas i framtida förvaltning.

Vegetationen utgör men sin föränderliga natur en central del av värdet på kyrkogården. Därför är det viktigt att med en fokusering både på underhållsprocessen och på resultatet. Ett annat fokus är att olika bevarandevärden från olika tider måste respekteras. Även samtidens trender i begravnings-seder skall beaktas och gestaltas som en kvalitativ del av kyrkogårdens utveckling och förnyelsen. I värderingen av bevarandet finner vi dagens tolkning av det förflutna. Liksom alla våra val till förändring, rekonstruktion och förnyelse är de bundna till vår tid men kan göras mera medvetet genom kunskap om historien, aktuell situation och bedömning av framtida utveckling. Framtida förvaltning inkluderar olika former av förvaltning; fortsatt underhåll, återuppbyggnad genom rekonstruktion, transformation och nyskapande. Rekonstruktion kräver historiskt underlag på vetenskaplig nivå, såsom planer, växtlistor och beskrivningar m.m. Det är sällan aktuellt i stor skala utan relevant för enskilda element, t. ex en allé eller delar av gångsystem men där resten utvecklas fritt. Det innebär att både transformation av befintlig kyrkogård och nyskapande är tillämpbara metoder som bör gestaltas med välavvägd medvetenhet och baseras på noggrann kunskap om kyrkogårdens historia.

Församlingarna har ansvaret för den dagliga, fortlöpande förvaltningen av kyrkogårdarna och deltar därför aktivt i planering och genomförande av arbetet. Det är också viktigt framtida större förändringar utvecklas i samspel med länsstyrelsen och extern professionell kompetens. Denna vård- och underhållsplanen innehåller både plan för vård- och underhåll på kort sikt och en plan/vision för kyrkogårdens utveckling på lång sikt.

Skötselinsats och kvalitet

Äldre kyrkogårdar har ofta byggts med en ambitiös utformning i en tid då arbetskraft fanns i överflöd. Situationen har radikalt förändrats och nu kan det vara ekonomiskt omöjligt att upprätthålla en sådan utformning med dess höga krav på skötsel. Samtidigt utgör de historiska lager i kyrkogårdens utveckling som förpliktigar till respekt och bevarande. En samlad värdering av kyrkogårdens olika tidslagare innebär att olika skötselkrav och prioriteringar måste göras för att vidmakthålla viktiga kvaliteter. Samtidigt är det viktigt att underlätta och rationalisera skötseln av andra delar av kyrkogården för att undvika att arbetsinsatserna okritiskt sprids jämt över alla trädgårdselement med risk för att kvaliteter förringas. I samspel med församlingens förvaltning söker vård- och underhållsplanen ge information om vilka element man i framtiden behöver välja bort för att fokusera på andra viktigare delar av kyrkogården.

En delvis igenvuxen kyrkogård där partier växer fritt kan upplevas vacker och tydlig i sin historia, om så bara en enda viktig häck skärs rätt och om gravstenarna framträder som tydliga gestalter. En kyrkogård med pedantisk skötsel kan å andra sidan framträda som helt ointressant om den inte bjuder en berättelse om arkitektoniska verkan och historiska lager. Samtidig finns det finns en fara i romantiskt i förfall och bristande skötsel. Bara en medveten utveckling av olika skötselnivåer ger möjlighet att kontrollera insats och verkan i det långsiktiga perspektivet.

En viktig aspekt på kyrkogårdens trädgårdsarbete, är om det omöjligt att frysa ett historiskt tillstånd. I en vision kan inbyggda stabila och historiska värden tillvaratas om det tillåter en naturlig förändring och en kontextuell förnyelse. Växligheten skapas inte som ett färdigt tillstånd utan som en cyklisk förändring av tillväxt och förfall. Den naturliga förändringen står därför i direkt konflikt med hela idén om bevarande. Frågorna är därför; vilka åtgärder skall vidtas för att främja växtmaterialets naturliga utveckling - och i vilket syfte? För vad och vems ska kyrkogården underhållas, återställas eller vidareutvecklas?

I arbetet med vård- och underhållsplanen diskuterar vi frågor som;

Hur har kyrkogården anlagts, förändrat till idag? vilka delar är huvudelement i denna utveckling?– Vad har gått förlorat och vad saknas? Vad kan rekonstrueras?

Vilken är visionen för kyrkogårdens långsiktiga utveckling?– Vad innebär genomförandet av visionen i ett förvaltningsperspektiv, hållbarhets-, biologiskt, estetiskt och arkitektonisk perspektiv? Vad innebär det för förändrad skötsel, åtgärder och kostnader?

Sveriges första kristna begravningsplatser anlades i samband med det stora kyrkobyggandet under romansk tid under tidig medeltid. Kyrkogårdarna indelades med gravar samlade för församlingen olika bybildningar något som associerar till vår tids familjegravar. De första kyrkorna var ofta befästa med fristående kastaler och kyrktorn. Kyrkogårdarna inramades så småningom på motsvarande sätt av kyrkogårdsmuren och av murad ingång, stigporten. På kyrkogårdarna fanns klockstaplar högt placerade så att de hördes väl. Under medeltiden uppfördes även sk. tiondelador till förvaring av böndernas tionden, som levererades i form av spannmål. I mitten av 1700-talet kom påbud om att bygga spannmålmagasin för att lagra spannmål till svälttider. De var enkla byggnader uppförda i lokala byggnadsmaterial, tegel i slättbyggd och av timmer i de skogrika trakterna. Kyrkogården fungerade under lång tid inte bara som begravningsplats utan även som mötesplats för handel.

Bilder av medeltida kyrkogårdar visar gräsbevuxna ytor och utan planteringar, ibland omgiven av en trädkrans på eller utanför kyrkogårdsmuren. De medeltida klostren som utvecklade trädgårdskonsten i Sverige introducerade växter, såsom buxbom. De påverkade en mera planerad kyrkogårdsutformning liksom de lokala herrgårdarna med sina parker. Under senbarocken introducerades parklinden, vanlig i herrgårdsparken och på kyrkogårdar. På motsvarande sätt blev bok, idegran, liguster och måbär vanliga träd- och häcktyper vanliga på kyrkogårdarna. Att sköta och vårda kyrkogården kunde tidvis bli ett problem som bl.a. föranledde Gustav Vasa att införa en stadga att gravplatserna skulle underhållas på ett kristligt sätt och inte fick förorenas av lösgående djur. Samtidigt finns många exempel på att klockaren ofta hade rätt till gräsbete för kreatur på kyrkogården. Begravning skedde inte bra på kyrkogården. Personer av adlig börd, militärer och förmögna handelsmän och familjer kunde även begravas under kyrkans golv. Under medeltid och stormaktstid och under 1700-talet var heller inte gravkammare, gravkrypta eller gravkapell i kyrkan ovanliga. Det var en sed som innebar donationer eller regelrätta köp förbehållen de rika i församlingen.

Reglering av kyrkogården

Gravsättningen i Skåne före 1800-talets skedde ofta på en kyrkogård fri från träd- och planterad vegetation och utan annan utsmyckning än olika gravmonument i en vildvuxen gräsmatta. Ofta var den enda vägen en grusad gång mellan kyrkogårdsentrén och kyrkans västport. Kyrkogården hade prägel av ängsmark, som beteshage eller skördades som foder för kreaturen. Seden innebar att flertalet begravdes på kyrkogården medan det övre samhällsskiktet begravdes inne i kyrkobyggnaden vilket i enstaka fall utvecklades till att kyrkan byggdes till med påkostade privata begravningskapell. Detta förändrades i slutet av 1700-talet och början av 1800-talet.

I ett kungligt brev daterat 1764 bestämdes om att kyrkogården måste förses med hägnad. Den skulle uppföras av gråsten utan murbruk eller annat bindemedel. Senare, 1804 gavs tillåtelse att uppföra kyrkogårdsmurarna med kalkbruk under förutsättning att de täcktes med skiffer eller tegel. Det innebar början till en mera ordnad och avgränsad utformning av begravningsleden. I Skåne finner vi i det sena 1700-talet gravar av enkla fristående stenar i kalksten och sandsten med dekor och inskription i låg relief på bägge sidor. Ursprungligen var de målade i färger som svart, blått, grönt och rött med centrerade förhöjningar och hörndekorationer av klot etc.

Befolkningsökningen under 1800-talet ledde till överfulla kyrkor med sanitära problem på kyrkogårdarna både på landet och i staden. Det ledde till en kunglig förordning av Gustaf IV Adolf 1804 om att begravning på de gamla kyrkogårdarna i städerna skulle upphöra. Nya begravningsplatser skulle anläggas vid stadens utkant och gestaltas på ett ändamålsenligt och ordnat sätt. Det främjade en ny utveckling av kyrkogården planerad med välkomnade huvudentréer, gångaxlar och gravkvarter. Kyrkogårdarna i de större städerna planeras nu med vägar och alléer, fondmotiv och trädplanteringar i ordnade rutnät och axlar som följer samma mönster som samtidens stadsplaner. Motiven för den nya ordningen var hygien och sundhet, park- och trädgårdsarkitektur, kyrklig lära och teologi, rationalitet och ekonomi.

Gravplatsernas storlek ordnades efter gårdarnas antal och storlek. En indelning som kunde ändras efter hemmanets tillgångar och antal personer. Även allmänningen kunde användas som begravningsplats för dem som inte ägde någon jord och inte tillhörde något hemman. De förmögna begravdes på de bästa platserna, d.v.s. närmast kyrkan, främst på södra eller östra sidan nära koret. Eftersom kyrkans murar skulle falla åt norr på domedagen hade den norra sidan till en början sämst status. Där begravdes bl.a. ensamkvinnor och obesuttna. Det var en princip som fort kunde ändras om kyrkogårdens utrymme blev begränsat. Gravplatserna för de mindre bemedlade markerades på enkla sätt som små kullar och ett träkors medan de mera bemedlade kunde kosta på gravstenar med namn, titlar och anspråksfulla symboler som frontoner och segmentbågar eller med personliga attribut som bomärken, vapensköldar, yrkessymboler etc.

1800-talets senare hälft – dagens kyrkogård tar form

Trängseln på Skånes kyrkogårdar tilltog under befolkningsökning på 1800-talet. Kyrkogårdarna utvidgades och i samband med de många om- och nybyggnader som ägde rum på landsbygden i Skåne omgestaltades många kyrkogårdar och planerades på nytt med grusade gångar och kvartersindelning i rutnätsform, ädellövträd, häckar, alléer, begravningskapell m.m. I staden hade denna utveckling pågått sedan 1800-talets mitt och i landsorten blir den alltmera vanlig under senare delen av 1800-talet. Vegetation, gångar och gravkvarter skulle bidra till att förbättra gamla ohygieniska tillstånd och bidra till en fast, ordnad och rationell struktur av begravningsväsendet. Under det växande trädgårdsintresset kom kyrkogårdarna att förskönas med ett rikare växtmaterial från de nya plantskolor som nu etableras runt om i Skåne. Kyrkogårdarna reglerades och effektiviserades så att gravplatser lades på rad efter varandra i stora kvarter med symmetrisk utformning och logisk ordning. Klippta och tuktade häckar förstärkte denna ordning och bidrog till upplevelsen av kyrkogården som plats i planlagd harmoni.

Sedan att begrava alla medlemmar från samma familj gemensamt utvecklade under 1800-talet de stora familjegravarna. De fick en mera imponerande och påkostad utformning. Där kunde anfadern inom en väl avgränsad grusyta med gravsten infattad i en tempelgavel, kolonnmotiv obelisk etc. ge plats för begravning av flera anhöriga familjemedlemmar. Sådana familjegravar kunde vara hägnade med skulpterade stenpollare, kedjor, järnräcken och praktfulla planteringar av formklippta, cypresser, tujor, buxbom samt ormbunkar och perenner. Till 1800-talet hör den mörka färgskalan av mörk granit och diabas vars svärta förhöjdes genom polering som kontrast till förgyllda typsnitt.

1900-talet – nya tider, nya ideal

Som en motreaktion till den enskildes gravplats utvecklas i början av 1900-talet nya ideala kyrkogården med en striktare arkitektoniskt uppbyggd och helhet, dominerad av huvudaxlar, alléer och fasta gravkvarter omgivna av låga häckar. Det klassicerande formspråket präglade både planer och byggnader vilket gav en samlad helhetsverkan åt kyrkogården. Det är också en tid när kremering introduceras vilket får till följd utrymmesbesparing och rationalisering av gravkvarteren. Den enskilda graven underordnades på så sätt helheten.

Det arkitektoniska greppet på kyrkogården under 1930-talet fokuserades på vägen, centralaxeln och på fondmotiv. Byggnader, trädplanteringar, alléer och trappmotiv användes för att förstärka uttrycket och monumentaliteten i anläggningen.

Efter andra världskriget skedde en kraftig urbanisering i Sverige. Med bondesamhällets upplösning och inflyttningen till städerna utvecklades en större grad av individualisering och fokus på de enskilda gravplatserna. I denna utveckling finns två riktningar, dels en friare individuell gravsättning med mera personliga gravvårdar, dels en starkare utveckling mot standardiserade och massproducerade gravvårdar. Dessa blev med tiden alltmera modesta bl.a. som en följd av kyrkogårdsnämndernas beslut om maximistorlek och -höjd. Olika former av lägre gravstenar i inhemsk granit blir vanliga liksom gravvårdar av kalkstens- och marmor.

På senare år har denna utveckling av personliga gravvårdar och standardiserade gravvårdar ökat med såväl lokal som olika former av importerad sten. De senaste årens utveckling har också inslag av syd- och östeuropeisk tradition med fotobild av den döde i porslinsfoto, glasfoto eller som fotogravyr. liksom av sittbänkar, lyktor och dekorativa inslag.

Förändringar i begravningsleden och den fortsatta avfolkningen av landsbygden under det sena 1900- och början av 2000-talet innebär att allt fler landsortskyrkogårdar kom att präglas outnyttjade gravplatser, återlämnade och återtagna begravningsplatser. Det har gradvis lett till rationaliseringsåtgärder. Prydnadsväxter, häckar, kantväxter och gångar av singel har på flera håll ersatts med stora lättskötta gräsmattor. Förändringen sker för det mesta utan övergripande planering och bidrar till en uppluckring av hävdvunna kyrkogårdsstrukturer. Stenramar, staket, prydnadsträd, växter och andra inslag tas bort och ger större öppenhet istället för kyrkogårdar med förtätning och ordning

De senaste decenniernas starka förändringar av begravningsleder har påverkat kyrkogårdarnas utformning. Minneslundar, askgravplatser och askgravlundar har introducerat en ny karaktär, ibland integrerad i den gamla kyrkogården men ofta som ett autonomt utskott utanför den gamla kyrkogårdsgränsen. Allt flera väljer dessa nya begravningsformer ofta utformade som en kontemplativ plats med gräsytor, planteringar, skulptural utsmyckning med eller utan vatten. Minneslundan och askgravlundan är båda gravområden för att gräva ner askan, medan minneslundan är ett alternativ som ger den gravsatte full anonymitet eftersom den helt saknar plats för namn. Askgravplatser innehåller starka restriktioner för gravvårdens utformning, men här finns en gemensam plats för namn och smyckning.

KÄLLOR

Litteratur

- Anselm, G. 1947. Stiftets kyrkor. Lunds stift i ord och bild. Red. Kommitté: G. Herrlin m fl. Stockholm.
- Brunius, C. G. 1850. Skånes konsthistoria för medeltiden. Lund.
- Bringéus, Nils-Arvid, Skånsk kyrkogårdsvandring, artikel i Skånska kyrkor, Skånes Hembygdsförbunds årsbok 1997, s. 185-215.
- 1Bucht, Eivor (red.), Kyrkogårdens gröna kulturarv, Klippan 1992
- Carlsson, Åke & Hultengren, Svante, Kyrkogården – Noas ark för djur och växter. 2007
- Centrala Gravvårdskommittén [CGK] (1998). Gravvårdar – Allmänna råd för bevarande och återanvändning. Stockholm: Centrala Gravvårdskommittén.
- Ekdahl, Anna, Nosaby kyrkogårds historia. Uppsats i Trädgårdshistoria, Alnarp 2006 otryckt.
- Gravsten som fyllning (2010). Kyrkogården nr 6, s. 31.
- GRF Gravvårdar (2002). Stenar berättar. Södertälje: Frostell & Co.
- Hansson, Marie, Den skånska kyrkogården, artikel i De skånska trädgårdarna och deras historia, Kristianstad 1997, s. 153-164.
- Hoberg, Birgitta; Klintborg, Åsa.
- Den skånska kyrkogårdsträdgården, artikel i Ale, Historisk tidskrift för Skåneland, nr 1 1993, s. 1-19.
- Mellan trädkrans och minneslund. Svensk kyrkogårdsarkitektur i utveckling 1940-1990. Stad & Land 167. Alnarp 2001.
- Kulturmiljövård nr 6 1989 (tidskrift med temanummer om kyrkogårdar).
- Kyrkogårdens form och miljö. Planering och vård av begravningsplatser och deras byggnader.
- Kyrkogårdar – dokument om det förgångna.
- Gravvårdar under 75 år. En översikt över gravvårdskatalogerna under 1900-talet.
- Nosaby kyrka. En gotisk katedral i miniatyr. Kyrkoberskrivning u.o.
- Kyrkogårdens form och miljö: planering och vård av begravningsplatser och deras byggnader. Boverket, Riksantikvarieämbetet, Svenska kyrkans kyrkogårdsdelegation. Stockholm 1991.
- Natursten i byggnader. Svensk byggnadssten & skadebilder. Stockholm 1994.
- Regionmuseet, Olsson Cissela, Rabow, Anna. Buxbom, Handbok om buxbom på begravningsplatser i Skåne och Blekinge, 2014
- Reijer, Pål & Sörensen, Ann-Britt, Tillgängliga gånger på kyrkogårdar, i parker och bostadsgårdar. Stad & Land 170. Alnarp 2007
- Rosander, Charlotte, Döende buxbom – ett hot mot vårt gröna kulturarv, ur Gröna Fakta nr 2, 2011
- Theorell, Anita; Wästberg, Per och Hammarskiöld, Hans; Minnets stigar: en resa bland svenska kyrkogårdar. Stockholm 2001.
- Wadsjö, Harald (red.) Gravkonst. Utgiven av samfundet för hembygdsvård. Lund 1930.

Arkiv

Höllvikens församlings kyrkoarkiv

-ritningar, gravkartor, fotografier samt kyrkorådets och kyrkogårdsnämndens protokoll.

Internetkällor

- Andréasson A (2012) Gravvårdar i sten: ett mångskiftande kulturarv, Alnarp
- CGK Centrala Gravvårdskommittén. Gravstenssäkerhet 2012 av Kurt Johansson och Ann-Britt Sörensen <http://media.sten.se/2014/02/NY-Gravstenssäkerhet-2012.pdf>, (2015-04-14).
- Cooper J. C (1995) Symboler: en uppslagsbok, övers: Eklöf M & Lindblom I, Stockholm
- Dahlby F (1963) De heliga tecknens hemlighet. Symboler och attribut, Stockholm

Emanuelsson L (1999) Kulturhistorisk inventering av Göteborgs kyrkogårdar, Rapport 13: Västra Eskelinen, S. & Lögdberg, A. (2009). Gravstenar användes till väg.

Fornminnesregistret FMIS, Riksantikvarieämbetet, <http://www.fmis.raa.se>, (2015-04-14).

<http://www.genealogi.se/gravproj> (2015-04-14).

Gravvårdskommittén [CGK] (2007). Handbok för kulturhistorisk inventering, bevarande och återanvändning av gravanordningar. www.svenskakyrkan.se/default.aspx?di=731282, (2015-04-14).

Gravvård. Nationalencyklopedin. [http://www.ne.se/lang/gravvård](http://www.ne.se/lang/gravvard), (2015-04-14).

<http://www.corren.se/ostergotland/linkoping/?articleId=4950861&date=&menuids=> (2015-04-22)

Handbok för kulturhistorisk inventering, bevarande och återanvändning av gravanordningar (2007)

Hansson H-E m fl (2002) Vård av gravstenar, Stockholm (se länk till pdf nedan, under rubriken Internet)

Hansson M (1997) De skånska trädgårdarna och deras historia, Kristianstad

Hoberg B & Eliasson, K-G Underhåll av gravvårdar Kulturmiljövård 1989:6, s 43-44

Kilström B I (1983) Bild och symbol i Guds hus, Stockholm

Kringla <http://www.kringla.nu/kringla/> (2014-04-22)

Kristensen, L. (2010) Energianalys av gravstenstillverkning. http://stud.epsilon.slu.se/1731/1/1_kristensen_100828.pdf (2015-04-14).

Kulturmiljöbild: http://kmb.raa.se/cocoon/bild/public_search.html (2015-04-14)

Länsstyrelsen i Skåne län:

-<http://www.lansstyrelsen.se/skane/SiteCollectionDocuments/Sv/samhallsplanering-och-kulturmiljo/Byggnadsminnen%20och%20kyrkliga%20kulturminnen/kyrkliga-kulturminnen/Vägledning%20VU-planer%20begravningsplatser%2020140609.pdf> (2015-08-24).

-<http://www.lansstyrelsen.se/skane/sv/samhallsplanering-och-kulturmiljo/landskapsvard/kulturmiljoprogram/sarskilt-vardefulla-kulturmiljoer-i-skane/kristianstad/Pages/index.aspx>, (2015-04-14).

Miljömålsportalen:

http://www.miljomal.se/Global/24_las_mer/rapporter/malansvariga_myndigheter/2012/fordjupad-utvardering-2012/fordjupad-utvardering-2012-god-bebyggd-miljo.pdf, (2015-04-14).

Naturvårdsverket:

Åtgärdsprogram för särskilt skyddsvärda träd, Mål och åtgärder 2012-2016

<http://www.naturvardsverket.se/Documents/publikationer6400/978-91-620-6496-9.pdf>, (2015-04-14).

Notisum:

-Begravningslag (1990). Stockholm. (SFS 1990:1144)

<http://www.notisum.se/rnp/sls/lag/19901144.HTM>, (2015-04-14)

-Förordning om kulturminnen m.m. (1988). Stockholm. (SFS 1988:1188)

<http://www.notisum.se/rnp/sls/lag/19881188.HTM>, (2015-04-24)

Riksantikvarieämbetet:

<http://www.bebyggelseregistret.raa.se> (2015-04-24)

Hansson, Hans-Erik, Jarema Bielawski, Karna Jönsson, Vård av gravstenar, Riksantikvarieämbetet 2002.

<http://samla.raa.se/xmlui/bitstream/handle/raa/504/9789172096721.pdf?sequence=5>, (2014-04-14).

<http://www.raa.se/bok/pdf/vardavgrav.pdf> (2015-04-14)

Unnerbäck, Axel Kulturhistorisk värdering av bebyggelse, 2002

<http://samla.raa.se/xmlui/handle/raa/292>, (2015-04-14).

Sveriges Lantbruksuniversitet:

ArtDatabanken. Ett kunskapscentrum för Sveriges arter och naturtyper

<http://www.slu.se/sv/centrumbildningar-och-projekt/artdatabanken/rodlistan/>, (2015-04-14).

Svenska kyrkans arbetsgivarorganisation: Information ang. regelverk för kyrkogårdar och gravar
<http://www.svenskakyrkan.se/default.aspx?id=702395>, (2015-04-14).

Söderpalm K (1994) Dödens riter, Borås

Vara kyrkogårdar, byggnadshistorisk rapport 2006:22–27, Västergötlands museum

Våra kyrkor (1990) Västervik

Wadsjö H & Ambrosiani S (1919) Kyrkogårdskonst, Stockholm Bringéus, N.A. (u.å.). Centrala

Bilaga

Lagstiftning och styrinstrument

Kulturminneslagen

Kyrkogårdar och begravningsplatser regleras ur kulturhistorisk synvinkel i första hand genom kulturminneslagens 4 kap. om kyrkliga kulturminnen. Länsstyrelsen är beslutsfattare och tillsynsmyndighet i ärenden gällande kyrkobyggnader, kyrkogårdar/begravningsplatser och kyrkliga inventarier. Här följer utdrag ur lagtexten beträffande förändringar och vård av kyrkogårdar-/begravningsplatser.

1 § Kulturhistoriska värden i kyrkobyggnader, kyrkotomter, kyrkliga inventarier och begravningsplatser är skyddade enligt bestämmelserna i detta kapitel.

11 § I vården av en begravningsplats skall dess betydelse som en del av vår kulturmiljö beaktas. Begravningsplatserna skall vårdas och underhållas så att deras kulturhistoriska värde inte minskas eller förvanskas.

12 § Begravningsplatser enligt detta kapitel är sådana områden eller utrymmen som avses i 1 kap. 1 § begravningslagen (1990:1144). Bestämmelserna om begravningsplatser omfattar också sådana byggnader på begravningsplatsen som inte är kyrkobyggnader samt fasta anordningar såsom murar och portaler. Lag (1990:1146).

13 § I fråga om en begravningsplats som anlagts före utgången av år 1939 krävs tillstånd av länsstyrelsen för att utvidga eller på något annat sätt väsentligt ändra begravningsplatsen, för att där uppföra någon ny byggnad eller fast anordning eller riva eller väsentligt ändra befintlig byggnad eller fast anordning. Länsstyrelsen får ställa de villkor för tillståndet som är skäligen med hänsyn till de förhållanden som föranleder ändringen. Villkoren får avse hur ändringen skall utföras samt den dokumentation som behövs. Lag (1999:304).

14 § Om Riksantikvarieämbetet beslutar det, skall bestämmelserna i 13 § tillämpas också i fråga om en begravningsplats som tillkommit efter utgången av år 1939, om begravningsplatsen ligger invid en kyrkobyggnad som uppförts dessförinnan eller är märklig genom sitt kulturhistoriska värde.

15 § Om det på en begravningsplats eller i en byggnad på en begravningsplats som ägs och förvaltas av en borgerlig kommun finns föremål av kulturhistoriskt värde, tillämpas bestämmelserna i 6, 7, 9 och 10 §§ också på sådana föremål. Kommunen skall därvid ansvara för förteckningen samt förvaringen och vården av föremålen. I stället för vad som sägs i 7 § skall i förteckningen anges om ett föremål ägs eller förvaltas av någon annan än kommunen.

Exempel på väsentlig förändring (§ 13 ovan) av en kyrkogård är:

- Större förändringar av kvartersindelning, hägnader och gångsystem.
- Borttagning eller omläggning av kyrkogårdsmur.
- Ändring av vegetationens arkitektoniska eller rumsskapande karaktär.

Det kan även vara mindre förändringar som inte i sig självt kan klassas som väsentliga, men som har stor betydelse för helhetsverkan om de upprepas gång på gång. Sådana förändringar kan vara:

- Borttagande av grustäckta gravplatser och igensåning med gräs.
- Borttagande av järnstaket och stenramar.
- Övergivna och återtagna gravvårdars utplånande.
- Fällning av träd.

Vid tveksamhet om en ändring eller ett nytt tillskott är tillståndspliktigt, ring länsstyrelsens handläggare för kyrkogårdsfrågor. Länsstyrelsen har tolkningsföreträdare. En skrift om tillståndsprövning ”Kyrkliga kulturminnen – vägledning för tillståndsprövning” tillgänglig på länsstyrelsens hemsida. Den kan även beställas hos länsstyrelsen. Länsstyrelsen kan svara på frågor och komma med idéer om hur förändringar kan anpassas till den befintliga kyrkogården.

Begravningslagen

Begravningslagen och begravningsförordningen reglerar verksamheten för kyrkogårdar, begravningsplatser och krematorier. Den enskilde gravrättsinnehavarens rättigheter och även skyldigheter gällande gravanordningens utformning och skötsel understryks i begravningslagen. I lagens 7 kap ges dock möjligheter för upplåtaren eg. kyrkogårdsförvaltningen att skydda och behålla kulturhistoriskt värdefulla gravplatser/-vårdar. Länsstyrelsen är handläggare av begravningslagsärenden.

Nedan följer ett par ur föreliggande dokumentations synvinkel relevanta utdrag ur begravningslagen:

2 kap.

12 § En begravningsplats skall hållas i ordnat och värdigt skick och den helgd som tillkommer de dödas vilorum skall alltid iakttas.

7 kap.

3 § Innehavaren av gravrätten skall hålla gravplatsen i ordnat och värdigt skick.

9 § När upplåtelse tiden för gravrätten går ut, har gravrättsinnehavaren rätt till en ny upplåtelse, om (författarens kommentar: bland annat)

- gravplatsen är väl vårdad,

26 § Gravrättsinnehavaren bestämmer gravanordningens utseende och beskaffenhet. Detsamma gäller gravplatsens utsmyckning och ordnande i övrigt. Upplåtaren får dock besluta de begränsningar i gravrättsinnehavarens bestämmanderätt som är nödvändiga för att tillgodose en god gravkultur.

27 § Innan en gravanordning sätts upp, skall upplåtaren pröva om den är sådan att den kan tillåtas.

28 § När en gravanordning har blivit uppsatt, får den inte föras bort utan upplåtarens medgivande. Medgivande skall lämnas, om det inte finns risk för att man förfar med gravanordningen på ett ovärdigt sätt.

30 § Upplåtaren får göra ändringar på gravplatsen bara om gravrättsinnehavaren medger det. Ändringar som är nödvändiga för att tillgodose kraven på miljöskydd, hälsoskydd och arbetarskydd får dock genomföras, även om gravrättsinnehavaren motsätter sig ändringen.

31 § Om skador måste förebyggas, har upplåtaren rätt att genast genomföra nödvändiga åtgärder på gravplatsen.

37 § Om en gravanordning har tillfallit upplåtaren och den är av kulturhistoriskt värde eller av något annat skäl bör bevaras för framtiden, skall upplåtaren om möjligt lämna kvar den på gravplatsen. Om gravanordningen ändå måste föras bort från gravplatsen, skall den åter ställas upp inom begravningsplatsen eller på någon annan lämplig och därtill avsedd plats.

Bilaga PBL

Plan- och bygglagens 3 kap. reglerar åtgärder och förändringar på byggnader med högt kulturhistoriskt värde. För bygglovspliktiga ärenden enligt denna lag är stadsbyggnadskontoret beslutsfattare. Nedan följer för kyrkogårdarna relevanta utdrag ur plan- och bygglagen:

1 kap.

4 § Till byggande och rivning av byggnader samt till schaktning, fyllning, trädgårdsskogsplantering fordras tillstånd i form av bygglov, rivningslov respektive marklov i den omfattning som följer av denna lag. Vidare skall den nämnd som avses i 7 § underrättas om olika slags arbeten genom bygganmälan eller rivningsanmälan i den omfattning som följer av denna lag.

3 kap.

10 § Ändringar av en byggnad skall utföras varsamt så att byggnadens karaktärsdrag beaktas och dess byggnadstekniska, historiska, kulturhistoriska, miljömässiga och konstnärliga värden tas till vara. Lag (1998:805).

12 § Byggnader, som är särskilt värdefulla från historisk, kulturhistorisk, miljömässig eller konstnärlig synpunkt eller som ingår i ett bebyggelseområde av denna karaktär, får inte förvanskas.

13 § Byggnaders yttre skall hållas i vårdat skick. Underhållet skall anpassas till byggnadens värde från historisk, kulturhistorisk, miljömässig och konstnärlig synpunkt samt till omgivningens karaktär.

Byggnader som avses i 12 § skall underhållas så att deras särart bevaras. Lag (1994:852). 14 § I fråga om anläggningar som anges i 8 kap. 2 § första stycket skall föreskrifterna i 1-3 och 10-13 §§ om byggnader tillämpas.

8 kap. Bygglov, rivningslov och marklov

2 § I fråga om andra anläggningar än byggnader krävs bygglov för...

8. anordna begravningsplatser,

9. väsentligt ändra anläggningar...

Bilaga Miljöbalken (1998:808)

Miljöbalkens inbegriper bl.a. naturreservat, biotopskydd, landskapsbildsskydd och riksintressen.

Länsstyrelsen har det övergripande myndighetsansvaret.

1 kap. Miljöbalkens mål och tillämpningsområde

1 § Bestämmelserna i denna balk syftar till att främja en hållbar utveckling som innebär att nuvarande och kommande generationer tillförsäkras en hälsosam och god miljö. En sådan utveckling bygger på insikten att naturen har ett skyddsvärde och att människans rätt att förändra och bruka naturen är förenad med ett ansvar för att förvalta naturen väl. Miljöbalken skall tillämpas så att:

1. människors hälsa och miljön skyddas mot skador och olägenheter oavsett om dessa orsakas av föroreningar eller annan påverkan,

2. värdefulla natur- och kulturmiljöer skyddas och vårdas,

3. den biologiska mångfalden bevaras,

4. mark, vatten och fysisk miljö i övrigt används så att en från ekologisk, social, kulturell och samhällsekonomisk synpunkt långsiktigt god hushållning tryggas, och

5. återanvändning och återvinning liksom annan hushållning med material, råvaror och energi främjas så att ett kretslopp uppnås.

Jaktlagen (1987:259)

Alla vilda däggdjur och fåglar samt deras bon och ägg är fredade enligt jaktlagen. Vissa arter får jagas under bestämda förhållanden eller bestämda tider på året. Jaktlagen anger vad som gäller i dessa frågor.

1 § Denna lag gäller viltvården, rätten till jakt och jaktens bedrivande inom svenskt territorium samt frågor som har samband därmed.

2 § Med vilt avses i lagen vilda däggdjur och fåglar. Med jakt avses att fånga eller döda vilt och att i sådant syfte söka efter, spåra eller förfölja vilt. Till jakt räknas också att göra ingrepp i viltets bon och att ta eller förstöra fåglars ägg.

RÅ 2002 ref. 37 Tillståndskravet för vilthägn i 24 a § naturvårdslagen har ansetts omfatta hägn avsett för strutsar. 3 § Viltet är fredat och får jagas endast om detta följer av denna lag eller av föreskrifter eller beslut som har meddelats med stöd av lagen. När viltet är fredat, gäller fredningen också dess ägg och bon. Detta gäller även inom Sveriges ekonomiska zon. Lag (1994:1820).

Artskyddsförordningen (2007:845)

Artskyddsförordningens bestämmelser bygger på miljöbalkens åttonde kapitel om regler till skydd för hotade djur- och växtarter utöver vad som sägs i jakt- och fiskelagstiftningen.

Förordningen omfattar arter som skyddas enligt direktiven samt vissa andra vilt levande arter som är hotade i Sverige.

Fridlysning

4 § *I fråga om vilda fåglar och i fråga om sådana vilt levande djurarter som i bilaga 1 till denna förordning har markerats med N eller n är det förbjudet att*

1. *avsiktligt fånga eller döda djur,*
2. *avsiktligt störa djur, särskilt under djurens parnings-, uppfödning-, övervintrings- och flyttperioder,*
3. *avsiktligt förstöra eller samla in ägg i naturen, och*
4. *skada eller förstöra djurens fortplantningsområden eller viloplats. Förbudet gäller alla levnadsstadier hos djuren. Första stycket gäller inte jakt efter fåglar och däggdjur. I fråga om sådan jakt finns bestämmelser med motsvarande innebörd i jaktlagen (1987:259) och jaktförordningen (1987:905).*

Miljömål

Sveriges har 16 nationella miljö kvalitetsmål från 1999. Ett av dem kallas *God Bebyggd Miljö*. Målet innebär bland annat att ”natur- och kulturvärden i städer, tätorter och annan bebyggd miljö skall tas tillvara och utvecklas”. Detta inkluderar kyrkogårdar som, tillsammans med parker, kan räknas som grönområden inom tätbebyggda områden.

Sedan 2004 finns det ett Åtgärdsprogram för särskilt skyddsvärda träd i kulturlandskapet. Programmet har upprättats av Naturvårdsverket och nuvarande programperiod är 2012-2016. Kyrkogårdar och parker är prioriterade då de utgör två av de viktigaste miljöerna för rödlistade arter i södra Sverige. Syftet med åtgärdsprogrammet är att ”antalet särskilt skyddsvärda träd inom parker, kyrkogårdar, gårdsmiljöer och tätorter inte minskar så att natur- och kulturvärden eller upplevelsevärden avsevärt försämras”. För Svenska kyrkan föreslås följande mål: ”Antalet särskilt skyddsvärda träd inom kyrkogårdar, gårdsmiljöer och på kyrkans mark i tätorter minskar ej p.g.a. avverkning, där alternativ finns. Beskärning och stabilisering som metod för att bevara särskilt skyddsvärda träd är väl spridd och används normalt i arbetet med dessa träd. I minst 70 % av all nyplantering används det eller de träslag som är värdebärande och typiskt för traktens kulturlandskap”. Åtgärder som föreslås är: ”Trädvårdsplaner med nödvändiga åtgärder för att vidmakthålla särskilt skyddsvärda träd finns framtagna och tillämpas inom minst 70 % av kyrkogårdarna inom förvaltningen i Götaland och södra Svealand”.

Styrdokument för den biologiska mångfalden

Åtgärdsprogram för särskilt skyddsvärda träd i kulturlandskapet gäller i hela landet. En av fem prioriterade träd miljöer i programmet är kyrkogårdar och parker. Motiveringen är att de utgör två av de viktigaste miljöerna för rödlistade arter i södra Sveriges träd bärande marker. Syftet med åtgärdsprogrammet är att *antalet särskilt skyddsvärda träd inom parker, kyrkogårdar, gårdsmiljöer och tätorter inte minskar så att natur- och kulturvärden eller upplevelsevärden avsevärt försämras*. Antalet särskilt skyddsvärda träd på kyrkogårdarna i landet inte minska med mer än 15 % fram till 2014. Ansvarig för att programmet efterlevs och att målet för kyrkogårdar uppnås är Svenska kyrkan tillsammans med kommunerna, naturvårdsverket, riksantikvarieämbetet, statens fastighetsverk och andra berörda aktörer. En av Svenska kyrkans viktigaste uppgifter i detta sammanhang är att upprätta vårdprogram och eller trädvårdsplaner för kyrkogårdar som har uppenbara höga natur och eller kulturhistoriska värden. Dessa vårdplaner ska innehålla natur- och kulturvärdesbedömningar av de aktuella kyrkogårdarna.

God Bebyggd Miljö, 1999

Miljömålet innebär bland annat att ”natur- och kulturvärden i städer, tätorter och annan bebyggd miljö skall tas tillvara och att den biologiska mångfalden skall bevaras och utvecklas”. Detta gäller även för kyrkogårdens specifika miljö som tillsammans med parker räknas som grönområden inom tätbebyggda områden. Ett delmål är att det senast 2010 skall finnas strategier för ”hur grön- och vattenområden i

tätorter och tätortsnära områden skall bevaras, vårdas och utvecklas för såväl natur- och kulturmiljö- som friluftssändamål, samt hur andelen hårdgjord yta i dessa miljöer fortsatt begränsas”.

Svenska kyrkans miljödiplomering (KMD) för hållbar utveckling. Detta är ett redskap som utarbetades till församlingarna år 2005 och som bidrar till en utveckling för kyrkogården som är hållbar både ekologiskt, ekonomiskt och socialt. Miljödiplomeringen är hittills valfri att genomföra. För att ta del av det material som behövs för miljödiplomering vänder sig församlingarna till Lunds stift. Mer information om Svenska kyrkans miljöarbete finns även i *Gröna postillan* från 1995 och *Nådegåvan Kyrka miljö 2000 – En studiehandbok för miljödiplomering och reflektion* från 1998. En ny skrift med titeln *Kyrkogården – Noaks ark för djur och växter* är under framtagande 2006. Den beskriver kyrkogårdens biologiska värden och är en del av ett samarbetsprojekt mellan Svenska kyrkan, Naturvårdsverket och Naturcentrum AB.

Bilaga. Växtförteckning. S:t Hammars nya kyrkogård, Höllviken

<i>Acer platanoides</i>	skogslönn	4 st	vid Bibliska trädgården
<i>Acer globosum</i>	klotlönn	1 st	väster om minneslunden
<i>Acer tataricum</i> ssp Ginnala	ginnalalönn	7 st	norra tomtgränsen vid p-platsen
<i>Aesculus hippocastanum</i>	hästkastanj	7 st	norra tomtgränsen, skolan
		3 st	väster om förrådsbyggnaden
		1 st	öster om lagerytan
<i>Amelancier</i> ssp	häggmispel		väster om förrådsbyggnaden
<i>Betula pendula</i>	vårtbjörk	1 st	i östra kvarteret
		1 st	vid upplagsytan
<i>Betula utilis</i> var. <i>Jacquemontii</i>	himalajabjörk	5 st	utmed östra gränsen
<i>Berberis buxifolia</i> 'Nana'	buxbomsberberis		gravavskiljande kanthäckar
<i>Buxus rotundifolia</i>	bredbladig buxbom		häck på minneslunden
			kvartersavgränsande häck på västra delen
<i>Buxus sempervirens</i>	buxbom		gravavskiljande häckar
<i>Carpinus betulus</i>	avenbok		häckar på östra kvarteren
<i>Chamaecyparis lawsoniana</i>	ädelcypress	4 st	i centrum på kvarter i väster
<i>Cornus alba</i> Sibirica	korallkornell		vid förrådsbyggnaden
<i>Cotoneaster divaricatus</i>	spärrgrenigt oxbär		i västra gränsbuskaget
			öster om kyrkans kor
<i>Crataegus monogyna</i>	trubbhagtorn	frösådda	gårdet i söder och öster
<i>Crataegus</i> 'Paul Scarlet'	rosenhagtorn	1 st	i nord/västra hörnrabatten
<i>Euonymus fortunei</i> var. 'Emerald gold'	klätterbenved		minneslunden
<i>Euonymus fortunei</i> var. 'Green Spider'	japansk benved		gravavskiljande häckar
<i>Euonymus fortunei</i> var. 'Emerald Gaiety'	silverbenved		gravavskiljande häckar
<i>Fagus sylvatica</i>	bok	1 st	vid västra grinden
<i>Fagus sylvatica</i> 'Purpurea'	blodbok	1 st	minneslunden
<i>Forsythia intermedia</i>	hybridforsythia		i buskage väster om förrådsbyggnaden
<i>Fraxinus excelsior</i> 'Pendula'	hängask	1 st	vid gravplats på västra delen
<i>Fraxinus ornus</i>	mannaask	1 st	i nord/västra hörnrabatten
<i>Ilex aquifolium</i>	järnek	2 st	minneslunden

<i>Kerria japonica</i> 'Pleniflora'	fylld kerria		i nord/västra hörnrabatten
<i>Kolkwitzia amabilis</i>	paradisbuske		i buskaget väster om minneslunden
<i>Laburnum alpinum</i>	alpgullregn		i västra gränsbuskagets norra del
<i>Ligustrum vulgare</i> 'Atrovirens'	vintergrön liguster		häck i nord/västra buskaget
			häck i västra gränsbuskagets norra del
<i>Lonicera pileata</i>	lingontry		öster om förrådsbyggnaden klippt
			i kant mot gång väster om minneslunden
<i>Malus floribunda</i>	rosenapel		söder om förrådsbyggnaden
<i>Platanus x hispanica</i>	platan	4 st	västra delen av Bibliska trädgården
<i>Potentilla fruticosa</i>	ölandstok		häckar i gravkvarter i på västra delen
<i>Prunus avium</i>	fågelkörs	1 st	vid upplagsytan
<i>Prunus avium</i> 'Plena'	fylldblommig körsb.	21 st	längs södra gränsen
<i>Prunus larocerasus</i> 'Otto Luyken'	lagerhägg		längs kyrkans fasader i norr och söder
<i>Prunus padus</i>	hägg		i nord/västra hörnbuskaget
<i>Quercus robur</i>	skogsek		på gräsytan vid Bibliska trädgården
<i>Ribes sanguineum</i> 'King Edvard'	rosenrips		i buskage norr om kyrkans kor
<i>Rosa</i> ssp	rosor		minneslunden
<i>Rosa multiflora</i>	japansk klätterros		i västra gårdet
<i>Salix alba</i>	pil		vid upplagsytan
<i>Sambucus nigra</i>	fläder	frösådd a	gårdet i söder och öster
<i>Sorbus aucuparia</i>	rönn		i nord/västra hörnbuskaget
<i>Sorbus austriaca</i>	österrikisk oxel	1 st	i buskage väster om minneslunden
<i>Sorbus intermedia</i>	oxel	1 st	vid västra grinden
<i>Spiraea x vanhouttei</i>	bukettspirea		i norra gränsbuskaget
<i>Spiraea x cinerea</i> 'Grefsheim'	norsk brudspirea		i kant av buskage väster om förrådsbyggnaden
<i>Spiraea japonica</i> ssp	guldspirea		i buskage väster om minneslunden
<i>Syringa microphylla</i>	småbladig syren		nord/väst om koret
<i>Syringa vulgaris</i>	syren		vid infarten till förrådsbyggnaden
<i>Taxus baccata</i> 'Repandens'	krypidegran		minneslunden
<i>Tilia cordata</i>	skogslind	2 st	norra grinden till kyrkan

		7 st	i västra gränsen
<i>Thuja occidentalis</i> 'Fastigiata'	pelartuja		gravavskiljande kanthäckar
<i>Viburnum carlesii</i>	luktolvon		i buskaget väster om minneslunden