



Rängs kyrkogård

Vård- och underhållsplan

Barup & Edström arkitektkontor AB

Limhamn & Simrishamn

Rängs kyrkogård

Vård- och underhållsplan, 2016

Höllvikens församling

Vellinge kommun Skåne län

Omslagsfoto: Rängs kyrkogård 2015. Foto: Mats Edström Barup & Edström arkitektkontor AB.

Kartor ur allmänt kartmaterial, © Lantmäteriverket, Gävle.

Innehåll

| | |
|---------------------------------------|----|
| SAMMANFATTNING | 3 |
| Målsättning | 7 |
| | |
| KYRKOGÅRDENS HISTORIA | |
| Räng socken | 8 |
| Kyrkans historia | 9 |
| Kyrkogårdens historia | 10 |
| Fornlämningar under mark | 13 |
| | |
| KYRKOGÅRDEN IDAG | |
| Planering, gravkvarter och plantering | 15 |
| Gravvårdar | 18 |
| Växt- och djurliv | 29 |
| | |
| VÄRDEN | |
| Kulturhistoriska värden | 30 |
| Biologiska värden | 35 |
| | |
| KYRKOGÅRDEN I FRAMTIDEN | |
| Utvecklingsplan | 52 |
| Riktlinjer för skötsel och underhåll | 62 |
| Riktlinjer för naturvård | 65 |
| | |
| Kyrkogården som kulturmiljö | 72 |
| Kyrkogården i Skåne | 74 |
| | |
| KÄLLOR | |
| Litteratur | 77 |
| Arkiv | 77 |
| Internetkällor | 78 |
| | |
| Bilaga: Lagstiftning och styrdokument | 79 |
| Bilaga: Ritningar | 84 |



Rängs kyrkogård ligger i den gamla byn Räng mellan Höllviken och Vellinge i södra Skåne.

SAMMANFATTNING

Rängs kyrkogård.

Adress: Rängs kyrka, Rängs byväg, 235 91 Vellinge.

Fastighetsbeteckning: Vellinge Räng 94:1.

Areal: ca. 1,34 ha.

Mark: Morängrovlera.

Växtzon: I.

Vård-och underhållsplanering, -medverkande

Kyrkogårdar anlagda före 1940 är skyddade av Kulturmiljölag (1988:950) (ändrad (2000:265) och (2013:548)). Det innebär att de inte får ändras på ett sådant sätt att deras kulturhistoriska värden försvinner. Barup & Edström arkitektkontor AB uppdrogs 2014 av kyrkorådet i Höllvikens församling att i samverkan med Pål Reijer, Svensk Kyrkogårdskultur och kyrkogårdansvarig Susann Persson utarbeta VU-planer för församlingens kyrkogårdar som ett instrument för att bevara, förvalta och utveckla begravningsplatsen. Arbetet följer Kulturmiljölagen, 4 kap. om kyrkliga kulturminnen och Riksantikvarieämbetets föreskrifter om kyrkliga byggnadsminnen (KRFS 2012:2) samt anvisningar från Lunds stifts och Länsstyrelsen i Skåne län.

Planen beskriver kyrkogården, dess historia och kulturhistoriska värden. Begravningsplatsens uppläggning och grundstruktur beskrivs liksom det ”gråa” kulturarvet; gravkvarter, gravvårdar, gångar, grindar och hägnader m.m. och det ”gröna” kulturarvet; växter såsom träd, blommor och buskar samt djurliv.

För att bevara, vårda och utveckla kyrkogårdens värden har strategier och särskilda vårdinsatser tagits fram för den framtida förvaltningen. De samlas i en utvecklingsplan för kommande tio års period och innehåller underhåll, renoveringar samt restaureringar. Denna utvecklingsplan hanterar bl.a. frågor om återlämnade gravplatser, nya begravningsformer, tillgänglighet och önskemål om nygestaltning baserat på församlingens målsättning för framtidens kyrkogård. Både tillståndspliktiga och icke tillståndspliktiga åtgärder tas upp.

Beslutsprocessen innebär att församlingen lämnar vård- och underhållsplanen till Länsstyrelsen i Skåne för yttrande och ev. revidering. Därefter godkänd den av Lunds stift och antas av församlingen som planeringsunderlag samt registrering av kulturhistoriskt värdefulla gravar i Gravregistret.

Vård- och underhållsplanen;

- konkretiserar skyddsvärden och prioriteringar i vård, underhåll och utveckling av kyrkogården,
- ger underlag för en långsiktig och målinriktad förvaltning av kyrkogårdens värden,
- utgör underlag för ansökningar av kyrkoantikvarisk ersättning och kyrkobyggnadsbidrag.

Rängs socken, kyrkby och kyrkogård ligger söder om Malmö och väster om Trelleborg på östra delen av Falsterbonäset med Kämpingebukten, Östersjön i söder och Öresund i norr och kring Falsterbokanalen. Kyrkogården omges av äldre lantgårdar och odlad slättbygd.

Socken har medeltida ursprung och är del av Skytts härad med en areal på 19,5 kvadratkilometer. Större delen av tätorten Ljunghusen, tätorten Rängs sand samt kyrkbyn Räng med Rängs kyrka ligger i socknen. Sedan 1974 en del av Vellinge kommun. Församlingen utökades 1997 och uppgick 2002 i Höllvikens församling. Församlingen hade en befolkning på 11785 personer vid årsskiftet 2014-2015.

Kyrkogården

Kyrkogården har 22 gravkvarter, de sex äldsta kring kyrkan. Tre stora utbyggnader har skett successivt, mot norr, mot öster och i form av en minneslund mot söder som en avgränsad del, inramad med en stenmur.

Vård- och underhållsplanen beskriver en kyrkogård präglad av förändringar i samband med att kyrkan 1880-1881 byggdes om efter ritningar av domkyrkoarkitekten Helgo Zettervall. Kring sekelskiftet 1900 etablerades kyrkogårdens grundstruktur med långsmala gravkvarter i nord-sydlig och öst-västlig riktning kring kyrkan med raka grusgångar. Senare utbyggnader mot norr och öster har följt den äldre grundstrukturen och etablerat nya gränser med murar, trädramar och staket. Den senaste utbyggnaden 1989 etablerade en minneslund som ett separat utskott till den gamla kyrkogården mot sydöst.

Nya gravseder med mindre och lägre gravstenar avslöjar liksom den gamla bevarade östra kyrkogårdsmuren etapper i utvecklingen. Kyrkogården har stor kapacitet för framtida begravningsverksamhet, bl. a. genom ett reservat i kvarter 18 samt stort antal återlämnade och återtagna gravar inom den äldre delen.

Den gamla kyrkogården präglas av sin inramning med kyrkogårdsmur och trädrader, gravkvarter och grusade gångar, små och stor gravvårdar med singelbädd samt stenramar och buxbomshäckar. Den gamla kyrkogården och utbyggnaden mot norr präglas även av många stora tujor. Kyrkogårdens senare utbyggnader mot öster har modernare prägel med mindre och mera anspråkslös utformning av gravplatser. Även här har kyrkogården en fast inramning av trädrader samt murar mot öster och söder. Vid södra ingången finns en ekonomibyggning med Hwc formad av natursten, skiffertak och portlider. Mitt på den östra delen av kyrkogården finns en träbyggnad för garage och förråd. Kompostplatsen finns vid västra sidan av kyrkogårdens tillfart från söder. Här finns även en parkering och vändplats.

Kyrkogårdens äldsta gravvårdar är från 1800-talets början utförda i kalksten och är uppställda vid kyrkans västra sida flyttade från sina respektive gravplatser. I utvecklingsplanen föreslås utredning av placering, konservering och behov av väderskydd. Den gamla kyrkogården har flera stora, kulturhistoriskt värdefulla enskilda och familjegravvårdar av granit, diabas och marmor från 1800-talets senare hälft och tidigt 1900-tal med stenramar och häckar. Dessa gravvårdar ligger på södra och norra sidan av kyrkan.

På Rängs kyrkogård finns sammanlagt 598 gravplatser. 2015 genomfördes 1 kistgravsättning, 5 st. urngravsättningar och 9 st. i minneslund. Mätningar av 5-årsnitt visar 19 st. begravingar.

Kyrkogården har gravformer med kistgravsättning, urngravsättning och minneslund.

I bilaga redovisas på gravkarta dessa värdefulla gravvårdar som bör bevaras i framtiden även när gravrätten upphört. Vidare redovisas riktlinjer för vård- och underhåll, lagstiftning och styrdokument för kyrkogårdarnas förvaltning, utvecklingsplan samt åtgärder för trädbeståndet.

Utvecklingsplanen omfattar strategiska ställningstaganden att:

- vidmakthålla den kyrkogårdens grundstruktur med kyrkogårdsmurar, grindar, trädrar, kvarter, gångar och häckar .

- bevara och vårda de kulturhistoriskt värdefulla och intressanta gravvårdar som anges i VU-planen på ursprunglig plats.

- bevara och förstärka den gamla kyrkogårdens täta karaktär med vegetation, gravvårdar och kantväxter samt singelbäddar.

Många återtagna och återlämnade gravvårdar förvaltas på ursprunglig plats av kyrkogårdens förvaltning. Tillvaratagna gravstenar samlas i kvarter 5 samt kvarter 12 mot nordväst.

VU-planen innebär ett åtagande att regelbundet kontrollera gravvårdarnas tillstånd och stabilitet samt att dubba lutande gravstenar. Det skapar säkerhet för besökare, vuxna och barn på kyrkogården.

I huvuddelar anger utvecklingsplanen följande åtgärder:

Komposterbart växtmaterial som kan återanvändas på kyrkogården tillvaratas.

Aktiva åtgärder görs för att vidmakthålla och förstärka biologisk mångfald på kyrkogården t.ex. genom att spara blommor i gräset, spar lövmassor under täta buskpartier, spara enstaka murkna stammar och grenar, hänga upp fågelholkar etc.

Kyrkogårdens skyltning bör göras mera enhetlig samt att informera om kyrkogårdens och kyrkans kulturhistoriska värden och värdefulla gravar.

Grindarnas rostskydd bör regelbundet ses över liksom stenmurar.

Kyrkogården bör kompletteras med belysning av traditionella lyktstolpar som förses med LED-armaturer.

Gångarna och ytbeläggningarna liksom grindar och hägnader bör förbättras ur tillgänglighetssynpunkt. Till detta hör även förbättrad belysning och parkeringsplats för handikappade.

Digital gravkarta kopplat till gravregister bör upprättas.

Kyrkogården skall utvecklas för att bli en värdefull och rogivande plats för alla, unga och gamla, en plats där alla känner sig bekväma och välkommen.



Vård- och underhållsplanen ingår i ett kretslopp aktiviteter som skall bidra till en god förvaltning av kyrkogårdarna som kulturmiljöer.
Källa: Svenska kyrkans arbetsgivarorganisation.

Målsättning

Barup & Edström arkitektkontor AB uppdrogs 2014 av Höllvikens församling att ta fram vård- och underhållsplaner för församlingens begravningsplatser. Uppdraget har utförts under sommaren 2015 i medverkan av parkingenjör Pål Reijer, Svensk Kyrkogårdskultur, antikvarie Kristofer Folke och arborist Axel Martinsson, Skånska träd och redovisas i denna rapport samt i motsvarande rapporter för Håslövs kyrkogård och Stora Hammar nya och Stora Hammar gamlas kyrkogårdar. Målet med vård- och underhållsplanen är att;

- beskriva kyrkogårdens historia, ”gråa” och ”gröna” kulturarv samt analysera kulturhistoriska och biologiska värden,
- undersöka tillstånd, vårdbehov samt önskemål om utveckling av kyrkogården,
- ge strategi och riktlinjer för vård, underhåll och utveckling som säkerställer etablerade värden och förbättrar framtidens kyrkogård,
- underlätta Länsstyrelsens tillståndshantering av ärenden som berör framtida åtgärder på kyrkogården.
- förmedla kunskap, förståelse och engagemang för kyrkogårdens kvaliteter och behov.

Arbetsprocess

Begravningsplatsens historiska utveckling och beskrivningen av dess nuvarande utseende skapar underlag för de kulturhistoriska bedömningarna och behovet av åtgärder för kyrkogården. Definitionen av de kulturhistoriska värdena bildar utgångspunkt för framtida planering av vård och underhåll samt utveckling av begravningsplatsen som helhet samt gravplatser och biologisk miljö.

Källor

Dokumentationen grundar sig på arkiv- och litteraturstudier, jämförande kartstudier samt på platsinventering. Källmaterial såsom beskrivningar, kartor, foto och arkivmaterial från församlingens kyrkoarkiv varav det äldre materialet förvaras på Landsarkivet i Lund. Vidare har Lantmäteriets websökmotor historiska kartor ur Lantmäteristyrelsen arkiv och Lantmäterimyndighetens arkiv inarbetats i den historiska beskrivningen av vård- och underhållsplanen. Övriga internetkällor som använts är Fornsök, Kulturmiljöbild, Digitalt Museum och sökmotorn Charlotta. Arbetet har skett i nära samverkan med församlingens kyrkogårdsansvariga.



Rängs kyrkogård i flygfoto 1938 visar kyrkogården i slättlandskapet omgiven av gamla bondgårdar, åkerfält och almdungar. Foto Charlotta, Kulturens samling från Flygtrafik i Bengtsfors, KM 85976.6557.

Räng socken

Rängs socken ligger söder om Malmö och väster om Trelleborg på östra delen av Falsterbonäset med Kämpingebukten, Östersjön i söder och Öresund i norr och kring Falsterbokanalen. Socken är en odlad slättbygd på Söderslätt.

Räng socken i Skåne är del av Skytts härad, sedan 1974 en del av Vellinge kommun inom kommundelen Räng. Socknens areal är 19,05 kvadratkilometer varav 19,01 land. År 1994 fanns här 5 873 invånare. Huvuddelen av tätorten Höllviken med det tidigare fiskeläget Kämpinge, huvuddelen av tätorten Ljunghusen, tätorten Rängs sand samt kyrkbyn Räng med sockenkyrkan Rängs kyrka ligger i socknen.

Socken har medeltida ursprung. 1632 eller något senare införlivades Kämpinge socken. Vid kommunreformen 1862 övergick socknens ansvar för de kyrkliga frågorna till Rängs församling och för de borgerliga frågorna bildades Rängs landskommun. Landskommunen utökades 1952 och uppgick 1974 i Vellinge kommun.

Räng var fram till och med 1961 moderförsamling i Räng och Stora Hammar pastorat. Från 1962 till och med 1994 omfattade pastoratet Räng, Stora Hammar, Skanör, Fasterbo och Håslöv. Från 1995 till och med 1997 bestod pastoratet av Räng, Stora Hammar och Håslöv. 1998-01-01 sammanslogs Rängs och Håslövs församlingar till en ny gemensam församling benämnd Räng. Pastoratet bestod från och med 1998 återigen av Räng och Stora Hammar. Församlingen uppgick 2002 i Höllvikens församling



Kyrkan i Räng är resultat av den stora restaurering som gjordes efter ritningar av Helgo Zettervall 1880-1881. Västpartiet med det högsta tornet är dock till stora delar bevarad från medeltiden.

Kyrkas historia

Sockenkyrkan i Räng ligger i den gamla, bymiljön och har sitt ursprung i tidig medeltid på 1100-1200-talet. Den romanska kyrkan bestod av långhus, kor och troligen även en absid med murar i gråsten och sandsten. Under senmedeltid byggdes valv och ett västtorn. Senare uppfördes även vapenhus mot norr och söder.

1881-82 byggdes den gamla kyrkan om efter ritningar 1875 av domkyrkoarkitekten Helgo Zettervall varvid den tvåskeppiga kyrkans medeltida valv togs bort. Långhuset förlängdes mot öster varvid det medeltida koret försvann. Interiören kom helt att präglas av Zettervalls restaurering med ett högt trätak med dekorerade bjälkar och konsoler och kvadermålade väggar. Det absidformade koret fick rika dekorationsmålningar i en färgskala präglad av det sena 1800-talets mörka och rikt kolorerade karaktär. Denna utformning har bevarats väl med endast mindre ändringar i vår tid.

Idag framträder kyrkobyggnaden med ett kvadratisk västtorn, ett bredare långhus och i öster ett smalare absidformat femsidigt kor. Fasaden är putsad i spritputs med slätputsade smygar och målad med vit KC-färg. Samtliga tak är täckta med grönärgad kopparplåt. Kyrkan har järnfönster med blyspröjsade dekorationsglas i koret. Tornets västport utgör huvudentré och en källare finns utanför korets södra sida med utvändig nedgång vid långhusets östra del.



Rängs kyrka mot söder avbildad av okänd konstnär 1779 visar kyrkogården omgiven av stenmur och uthusbyggnader samt en trädrad mot väster. Kyrkogården framstår som ängsmark utan gravkvarter och gångar vilket var vanligt fram till det sena 1800-talets önska att försköna och ordna kyrkomiljön i gravkvarter. Källa: ATA, RAÄ, 1408-3.TIF.

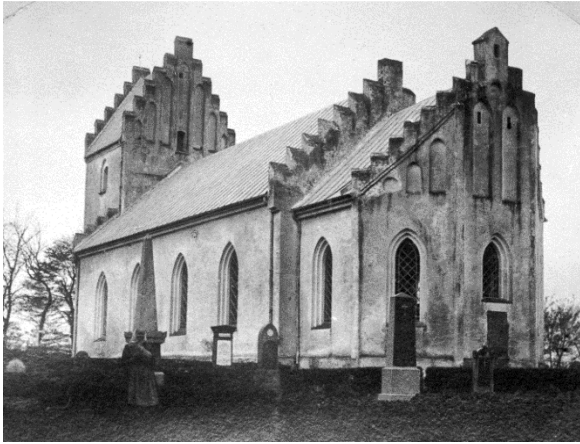
Kyrkogårdens historia

Den gamla kyrkogården omfattade området kring kyrkan, en oregelbunden rektangel med sned gräns mot norr. En bild från 1779 visar att denna kyrkogård var avgränsad med stenmur mot söder och väster. På södra sidan låg dessutom två uthusbyggnader av korsvirke. Längs den västra sidan fanns en rad av höga träd. Kyrkogården tecknas som ängsmark utan gravkvarter och gångar.

Ett ganska ovårdat tillstånd på kyrkogården råder ännu under kring 1880 då Olof Sörling tecknar kyrkan från olika håll omgiven av buskar och sly. Det är bilder av den gamla kyrkan med strävpelare, trappgavlar och gavelrösten med blinderingar. Sörling dokumenterade tillståndet före den stora restaureringen av Helgo Zettervall 1880-1881.

Ett fotografi från sekelskiftet 1900 visar att kyrkogården ännu inte fått sin slutliga struktur med kvartersindelning, gångar och buxbomshäckar. Men det är i denna tid som kyrkogården kring kyrkan strukturerades med rektangulära kvarter, stora gravplatser och grusade gångar.

En jämförelse av fotografier från sekelskiftet 1900 och 1938 visar resultatet av kyrkogårdens omformning i sex rektangulära kvarter i nord-sydlig och öst-västlig riktning kring kyrkan. Kvartersgränser skapades med buxbomskanter, frodig plantering och utsmyckning av de enskilda gravarna. Efter sekelskiftet 1900 expanderade kyrkogården med sex långsmala kvarter norr om den gamla kyrkogården varvid arealen ökade med 2/5-delar. Kvarteren fick omväxlande små och stora gravplatser för kistgravar. I gränsen mot åkerfälten planterades lövträd.



Odaterat fotografi av från sydöst ca. 1900 visar kyrkogården med gravstenar och kvarter som ännu inte fått sin slutliga form. Källa: Kulturmiljöbild.



Samma vy visar tillståndet 1938 med ordnade gravkvarter, buxbomshäckar och grusgångar. Källa: ATA, RÅÅ, 1408-1 TIF foto E. Erics.



Flygbilden från 1938 visar Rängs kyrka omgiven av lantgårdar och stora almträd. Kyrkogården utbyggnad mot öster har påbörjats med ett avsnitt i norr och en trädram, medan området i söder fortfarande är markreserv med gräsyta och trädplanering. Källa Carlotta Kulturens samling. Flygtrafik Dals Långed. KM 85976.6558.

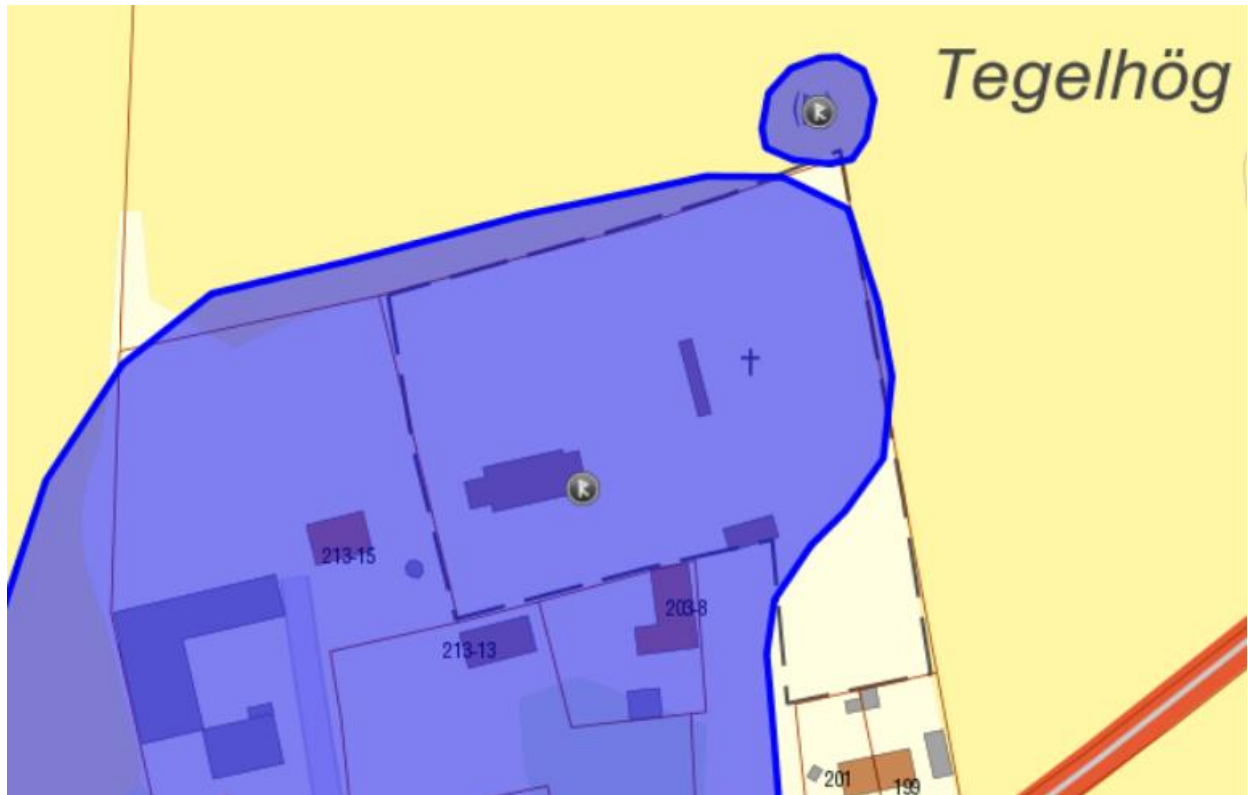
Under början av 1920-talet började man ta i bruk utbyggnaden av ett område vid nordöstra sidan. Målsättningen var att på sikt genomföra en stor plan för att förlänga kyrkogården mot öster. Söder om de nya kvarteren lade man ut ett markreservat som en gräsyta och trädplantering. Trädraden i norr förlängdes längs det nya avsnittet i nordöst och en motsvarande trädrad var etablerat i gränsen mot markreservatet. Det framgår av flygfotografi från 1938. Norra delen av östra kyrkogårdsmuren revs men ett parti av denna gamla, grova, tegelavtäckta mur lämnades kvar på kyrkogårdens södra sida. Området togs i bruk från norr och fylldes snart vilket dokumenteras i flygfotografier.

30 år senare blev det aktuellt att ta i bruk södra delen. Länsarkitektkontoret engagerades 1951 för att upprätta gravplan över kyrkogården sydöstra del samt att förbättra kyrkogårdens ankomstsida mot söder. Kyrkogården fick en parkeringsplats och en ekonomibyggnad uppförd 1952 utformad med fasader i naturstensblock som byggnadskropp med två delar, bårhus och wc och förråd med ett portrum i mitten. På taket föreslogs träspån vilket utskiftades 1974 mot skiffer. Man lät den gamla kyrkogårdsmuren i öster ligga kvar som en fast struktur i mönstret av gravkvarter. Samtidigt byggdes en ny hägnad mot det omgivande jordbrukslandskapet av 3 st. stålrör mellan armerade betongstolpar. I östra gränsen planterades en almhäck för att ersätta en äldre rad av almträd. Hela området dränerades med rör som avledde vattnet till en bäck ca.200 meter mot öster.

Ett gammalt skolhus strax utanför den gamla kyrkogårdens södra mur byggdes 1989 om till församlingshus, den s.k. St. Annasalen. Den putsade och vitmålade längan med tegeltak sattes i stånd och en öppning togs i kyrkogårdsmuren till den nya entrén mitt på husets norra fasad.

1979 gav Riksantikvarieämbetet tillstånd för utbyggnaden av minneslunden mot söder, öster om kyrkogårdens tillfart och parkeringsplats. En rektangulär yta i nord-sydlig riktning hägnades med en putsad och vitmålade mur med naturstensblock synlig i fasad av samma typ som portbyggnaden. De nya murarna täcktes av sågade kalkstensplattor. Även kyrkogårdens östra sida fick en motsvarande kyrkogårdsmur. Minneslunden utformades med en ram av träd, en rektangulär gräsyta med diagonalgång och en cirkulär plantering i mitten. Vid ingången i nordväst placerades en meditationsplats med bänkar och en damm.

Norr om portbyggnaden, längs den gamla kyrkogårdsmurens nordöstra sida byggdes en långsmal redskapsbyggnad med fasader av tjärad träpanel och papptak, tillbyggt med förråd för parkmöbler efter ritningar av arkitekt Bertil Truedsson 2002. Samma år togs almsjuka träd bort på kyrkogården. 2003 sattes fyra 130 cm höga lampor upp.



Riksantikvarieämbetets Forsök markerar kyrkogårdens areal som nordvästra delen av Rängs medeltida by.

Fornlämningar under mark

Enligt Riksantikvarieämbetets sökmotor Forsök ingår kyrkogården i Rängs medeltida by, ett område på ca 500-200-400 m i nordsydlig riktning som finns på konceptkarta över "Rängs Bye karta uti Skytts härad från 1759. Kartan redovisar tio gårdar samt en damm på samfällad mark och kyrkogården längst i norr. På samfällighet söder om kyrkan fanns förutom dammen även gatehus.

I socknen som är rik på fornfynd har ett tiotal boplatser från stenåldern återfunnits. Från bronsåldern finns gravhögar. Bl. a har ett fynd med en armband av guld från bronsåldern har påträffats. Sydost om kyrkan har man funnit kulturlager med tegelskärvor. Väster om kyrkan dokumenterades ett raseringslager med 2 stolphål med datering till hög- eller senmedeltid. På kyrkogården har även gamla flatmarksgravar påträffats 1838-39 vid grävning av källare intill kyrkans sydöstra hörn. På ca 0.7 meters djup fanns flera skelett. Enligt uppgift lades graven omedelbart igen på order av kyrkoherden Fredlund. Uppgifterna lämnades av snickaren Heden i Räng, som deltog i arbetet.

Gravhögen Tegelhög strax utanför kyrkogårdens nordöstra hörn på Räng 56:1 är avbildad på en teckning över kyrkan, kyrkogården och dess närområde daterad 1779

Under 1570-talet hade Rängs by 5 krono-, 3 kyrko- och 2 frälsegårdar. Äldsta kända belägg för medeltida bebyggelse är från 1200-talet. Vid utgrävningar har man hittat röd flinta, klubba av miniatyrsten samt bärnstens- och glaspärlor.

Enligt RAÄ dnr 321-75-2010. Utförde Regionmuseet Kristianstad en arkeologisk förundersökning, år 2009. I samband med grävning för bergvärmeledning inom Rängs kyrkogård utfördes en arkeologisk förundersökning i form av en schaktningsövervakning. Bland annat påträffades en bit formtegel från en valvribba. Det kunde konstateras att på ca 0,8 m djup fanns flera intakta gravar. På ett ställe i den nordöstra delen av schaktet påträffades en koncentration av raseringsmassor med bruk, tegel och sten. Detta kan vara en uppfyllnad som skett i samband med den omfattande renovering och ombyggnad av kyrkan som gjordes på 1880-talet.



Rängs kyrkogård i flygbild. Källa www.hitta.se 2015-01-15.

KYRKOGÅRDEN IDAG

Planering, gravkvarter och plantering

Omgivningarna

Kyrkan i Räng är belägen norr om landsvägen i den gamla kyrkby omgiven av ett öppet lantbrukslandskap strax nordöst om tätorten Höllviken. Området söder och väster om kyrkogården är delar av landsbyn Räng, en by som har medeltida ursprung. Bebyggelsen består av den gamla prästgården i söder och lantgårdar med äldre och nyare byggnader. Norr och väster om kyrkogården ligger ett öppet odlingslandskap med enstaka dungar, diken och gränser.

Tillfarten till kyrkogården sker från Rängs byväg i söder med en stor öppen grusad yta med plats för ett trettiotal bilar. Utan för kyrkogårdsmuren strax söder om kyrkan ligger ett församlingshus med församlingssal den s.k. S:ta Anna-salen, personalutrymmen och förråd. Huset är ett gammalt skolhus, en murad byggnad i 1½ plan med spritputsad fasad och målad i vit akrylathartsfärg, med vitmålade snickerier och täckt med enkupigt rött tegeltak. Sockeln är slät och målad i grå kulör. Vid gaveln mot väster finns ett utvändigt lyftbord och en förzinkad ståltrappa.



Kyrkogårdens entré från söder.

Omgärdningar och grindar

Kyrkogården är omgiven av äldre och nyare stenmurar som är fogade. Höjden varierar mellan ca. 0,5-2,0 meter. De gamla, breda stenmurarna av fältsten i granit är putsade och vitmålade med inslag av synlig marksten samt avtäckta med tre till fyra rader av enkupiga, röda, ofalsade tegelpannor. De avgränsar den gamla kyrkogården mot väster, söder och öster. Den östra muren står kvar mitt på kyrkogården som expanderade mot öster under 1900-talets mitt. Troligen fanns en motsvarande kyrkogårdsmur mot norr som raserades i samband med utvidgningen av kyrkogården sex nya gravkvarter i norr. Sammanbinder man de kvarvarande murarna norra avslutning i öster och väster får man den sneda linje som tecknar den gamla kyrkogårdens gräns mot norr.

En senare mur som idag avgränsar kyrkogården mot landskapet i öster och den mur som omger minneslunden är byggd med smalare bredd av platsgjuten betong i samma utseende som den gamla. Murkrönet på denna mur är dock täckt av 4 cm tjocka, sågade kalkstensplattor.

Omgärdningen mot jordbrukslandskapet i norr och västsidans norra del består av en hägnad av 3 st. 2''-stålrör mellan armerade betongstolpar och nät utförd 1952. Vid huvudingången mot söder finns en gånggrind och en körgrind med pargrindar i svetsat stål med mönster av sexkantigt rutnät och med hönsnät monterat nertill. Grindarna är monterade på två kraftfulla grindstolpar avtäckta med sågade kalkstensskivor. Motsvarande pargrind finns i portlidret till det porthus som ligger omedelbart till höger om huvudingången.



Hägnad mot norr utförd 1952.

Kyrkogårdens grundstruktur, gravkvarter och gångar

Kyrkogården har 22 gravkvarter orienterade i rät vinkel till kyrkan med gångar i nord-syd- och öst-västlig riktning. Genom senare utbyggnad omfattar kyrkogården 598 gravar.

I stort sett alla gravplatser på kyrkogården omgärdas av buxbom, ett fåtal har stenramar eller järnstaket. På alla gravplatser som inramas av buxbom, stenram eller järnstaket är markbeläggningen grus, finmakadam fraktion 8-12. Storleken på gravplatserna varierar dock beroende på vilket kvarter de ligger i.

Kvarteren runt kyrkan 1-3 och 11-12 är generellt indelade i mycket stora gravplatser med flera gravvårdar på varje gravplats. Troligen tillhörande personer från samma släkt eller gård. Det är även inom dessa kvarter de flesta äldre gravvårdar finns samt de flesta större och mer påkostade. Kyrkogårdens äldre kalkstensvårdar står samtliga inom dessa kvarter men de flesta vårdar är av granit eller diabas, ett fåtal är av marmor.

Kvarteren i norr, 4-10, har generellt mindre gravplatser än de runt kyrkan dock med vissa undantag. Det finns inte heller lika många gravvårdar inom samma gravplats, oftast är det endast en. Det finns gravvårdar från sent 1800-tal fram till idag, dock är de äldre av mindre monumental karaktär än närmare kyrkan.

Kvarteren 13-14 liknar de i norr men de äldsta gravvårdarna här är från 1920-talet.

Diabas och granit är de dominerande materialen men det förekommer stor variation i utformningen av gravvårdarna i både kvarteren 4-10 och 13-14, från enkla liggare till monumentala ramgravar. I kvarteren i öster, 15-17, är gravplatserna av liknande storlek och gravvårdarna är lägre och av efterkrigstyp. Kvarteren 19-22 är har 81 st. gravplatser för urngravar med små grusbäddar och buxbomshäckar. Gravvårdarna är mindre och mer personligt utformade.



Kyrkogården mot öster på kyrkans södra sida.

Gravvårdar

Några vanligt förekommande och ett antal mer ovanliga gravvårdstyper på Rängs kyrkogård redovisas. Bland dessa gravvårdar finns ett urval av kulturhistoriskt värdefulla har getts inventeringsnummer (INR) enligt följande; Kvartersnummer-Inventeringsnummer (ex A1-INR1, kulturhistoriskt värdefull gravvård nummer 1 inom kvarter A1)

Den äldsta bevarade gravvården på Rängs kyrkogård är den liggande kalkstenshällen i kvarter 1 tillägnad Skattehemmans åboen Pehr Nilsson (död 1821) och hans hustru Elsa Olsdotter (död 1831). Liggande gravhällar är den vanligast förekommande, bevarade, gravvårdstypen från tiden innan 1800-talet men bruket fortsatte även längre fram i tiden. Ofta var det högreståndspersoner som fick denna typ av vård och de placerades vanligtvis inne i kyrkan. Gravsedan förekommer i delar av landet där man hade tillgång till lämplig sten och det fanns stenhuggare som kunde bearbeta dem förekommer såsom i delar av Skåne.



Kyrkogårdens norra sida närmast kyrkan.

Vid sidan av liggande hällar är tunna, resta hällar i finkornig kalksten vanliga i skånsk gravsed mellan 1810-tal och 1860-tal. De stående hällarna har ofta dekor på båda sidor eftersom det var



Kalkstenshällen i kvarter 1 för åboen Pehr Nilsson och hans hustru Elsa Olsdotter.



Gravsten över gossen Nils Johansson och pigan Anna Johansdotter.



Gravsten över Åbon (?) Andersson.



Kyrkogården norr om kyrkan mot väster.

stå fritt i gräset på kyrkogården, synliga från alla sidor. Dekor och form varierar från nyklassicism till mer barockinspirerade, runda former. I gavelfältet, tympanonfältet finns ofta en sol och Guds allseende öga. Änglar, stjärnor och kors är också vanligt förekommande. Framförallt den barockinspirerade typen kröntes ofta av kulor och knoppar av sten eller svarvad ek. I dekoren förekommer också ofta byggnadsdetaljer som kolonner, valv samt växtrankor och draperingar. På Rängs kyrkogård finns femton gravvårdar av denna typ, varav en har fallit sönder i bitar troligen på grund av frostsprängningar. Mer välbevarade exempel är den över Åbon (?) Andersson (död 1853) placerad vid kyrkogårdens sydvästra hörn samt gravvården över gossen Nils Johansson (död 1857) och pigan Anna Johansdotter död (1861) i kvarter.

Vid mitten av 1800-talet börjar nya gravstentyper komma. En tidig ny typ är en liten, naturromantisk sten dekorerad med naturalistiskt bladverk som dyker upp på 1840-talet och blir vanlig under de kommande decennierna. Ofta utformas den med en textplatta av marmor med en ram med bladornament och ett kors i kalksten eller sandsten. För barn och kvinnor förekommer en minaturvariant. Ett exempel av denna typ, tyvärr sprucken och utan kors är gravvården i kvarter 12 och är rest över Drängen Jon.. ...lsson å No 9 Kempinge 1820-1871



Gravvård över Jon..lsson.



Gravvård över Lars Jönsson.



Gravvård över lantbrukare Mårten Andersson 1878.



Gravvård över lantbrukare Ola Jönsson, 1877 och hans hustru Elsa Eriksdotter, 1888.



Gravvård över lantbrukare Ola Trullsson 1898 och hans hustru (?), Larsdotter 1872.

Under 1800-talets senare hälft kommer medeltidsinspirerade, nygotiska gravvårdar. I kvarter 1 finns ett exempel, gravvården över studeranden Lars Jönsson (1848-18..). I kvarter 2 finns ytterligare ett exempel i vården över Lantbrukaren Mårten Andersson (död 1878) med sten i röd granit och infälld platta i biskviporslin, s.k. parian.

Klassicistiskt inspirerade gravvårdar förekommer liksom gravstenar i nyrenässans, nybarock och nyrokoko. Dessutom förekommer det att man blandar drag från samtliga stilar. Många stenar under perioden 1850-1890 är också tillverkade av mer än ett material. Granit och marmor förekommer, såväl som sand- och kalksten samt även betong. Infällningar och textplattor är ofta av marmor eller parian.

Gravvården i kvarter 11 över lantbrukaren Ola Jönsson (död 1877) och hans hustru Elsa Eriksdotter (död 1888) i kalksten med avbrutet marmorkors är tidstypisk. Det är även gravvården över lantbrukaren Ola Trullsson (1817-1898) och hustrun ... Larsdotter (1816-1872). Vården har en infälld textplatta i marmor vilken är något svår tydd på grund av att marmorn har vittrat. Den har även en infälld rundel i biskviporslin.

Gravvårdar helt i marmor vara ofta små som den över Nils Olfrid (1872-1876) med form av en pergamentrulle (t.h. nedan) eller den i form av en bok i kvarter 12 (t.v. nedan), svårtydd inskription p.g.a. lavpåväxt, men årtalet 1893 är synligt. Större vårdar helt i marmor förekom också, ett exempel är den avbrutna kolonnen med krans som är rest över Hilda Persson (1854-1887) och Sone Persson (1849-1945). Den avbrutna kolonnen symboliserar det "avbrutna" livet. Särskilt vanlig var denna gravvårdstyp för dem som avlidit i unga år.



Gjutjärnskors över prosten Olof Johan Bolmeer (död 1848).

Avbruten kolonn med krans som är rest över Hilda Persson (1854-1887) och Sone Persson (1849-1945).

Under senare delen av 1800-talet blev gjutjärnskors relativt vanliga men på Rängs kyrkogård finns bara ett exemplar, det över prosten Olof Johan Bolmeer (död 1848). Kring sekelskiftet 1900 förekom ofta smala, höga gravvårdar med rundade, vinkelbrutna eller firsidiga krön, stående på ett bredare fundament. De tillverkades vanligtvis i slätpolerad diabas (ibland kallad svart granit)

men även olika typer av granit förekommer. Ofta omgärdades de av en gravram i sten eller ett järnstaket, vilka i många fall har tagits bort i senare tid. På Rängs kyrkogård finns ett stort antal vårdar av denna typ. Exempelvis den över lantbrukaren Anders Svensson (död 1892) och hans maka Boel Jönsdotter (1893).

En annan vanligt förekommande gravvårdstyp under decennierna kring 1900 var den högresta, slätpolerade obeliskan, oftast i diabas men även i granit. På denna kyrkogård finns ett flertal, exempelvis den i kvarter 11 över familjen Nilsson/Berntsson med ett flertal dödsår, från 1853 till 1983. Troligen är vården dock rest kring år 1900. Stora kors på sockel i polerad diabas eller granit blev kring denna tid även ett alternativ till obelisker och bautastenar och andra monumentala gravvårdar. På Rängs kyrkogård finns ett antal exempel, bland annat det över Nils Persson (död 1890) hustrun Boel Tobiasdotter (1879) samt sönerna Anders Leander (död 1914) och Per Leander (död 1916) (se bild nedan). Denna gravvård är också särskilt värd att uppmärksamma för det bevarade järnstaketet.



Nils Perssons familjegrav med gravkors och järnstaket.

Stora kors på sockel i polerad diabas eller granit blev kring denna tid även ett alternativ till obelisker och bautastenar och andra monumentala gravvårdar. På Rängs kyrkogård finns ett antal exempel, bland annat det över Nils Persson (död 1890) hustrun Boel Tobiasdotter (1879) samt sönerna Anders Leander (död 1914) och Per Leander (död 1916) (se bild nedan). Denna gravvård är också särskilt värd att uppmärksamma för det bevarade järnstaketet.

En typisk gravvård för den nationalromantiska stilen, som var särskilt populär under de första decennierna av 1900-talet, är den så kallade bautastenen, i grovhuggen granit eller diabas med oregelbunden silhuett och ofta en slätpolerad inskriptionsmedaljong eller inskription i relief. Denna gravvårdstyp finns representerad på kyrkogården i flera varianter både små och mycket stora. Ett exempel är den över Jöns Persson 3 vilken även har en omgärdning av stenstolpar sammanbundna med järnkätting.



Gravvård över Jöns Person (död 1914) och Mätta Larsson (död 1910) i kvarter 3 är exempel på nationalromantisk gravkonst.



Gravvården 14:88 över Johan Nilsson, 1925 och Elna Nilsson, 1936.



Familjegrav 1:111, syskonen Jönsson.

Den jugendinspirerade stilen var vanlig kring 1910-talet men dröjde sig ibland kavar in på 1920-talet. Utmärkande för dessa stenar är att de är högresta och tjocka, nästan alltid i granit och de har ofta en påkostad ornamentering i form av blommor och slingrande växter i relief. Ett exempel är vården över syskonen Jönsson (dödsår 1919, 1933 och 1945).

Att sätta en stenram kring gravplatsen ersatte kring 1900 seden att sätta järnräcken. Seden tillämpas ännu under 1930-talet. De tidiga exemplen är ofta är grövre och profilhuggen med markerade hörn medan de senare är enklare, smalare och med polerad sten. Ofta är det frågan om familjegravar.

En typ av ramgravar som var populära under 1900-talets första decennier var den avskalat klassicistiska, men samtidigt storslagna gravanordningen som ofta består av en bred, hög livsten i ljus granit. Vården har ofta kraftiga sidopartier och stenramens hörn är markerade med exempelvis stolpar eller klot, samt en markerad tröskel. Vården kan även ha drag av art deco eller av for-neogypstiskkonst. Tutanchamons grav upptäcktes vid denna tid och lämnade spår i samtidskonsten. Ett exempel på den renodlat klassiska stilen är gravvården över Johan och Elna Nilsson (döda 1925 respektive 1936). I grusbädden framför livstena ligger även ett, för området typiskt, gravkar.

Gravplatser som tillägnats ett enskilt barn såväl som en enskilt kvinna var ovanliga i äldre tid, framför allt före 1930-talet. Vårdar över kvinnor restes dessförinnan vanligtvis bara över dem som var förmögna nog att skaffa sig en egen sten. På äldre gravstenar omtalas oftast kvinnor som "dess maka", "hans hustru" eller liknande och nämns ibland inte ens vid namn. Detta eftersom ogifta kvinnor var omyndigförklarade fram till 1884, och gifta kvinnor var omyndiga ända till 1920. Om en kvinna blev änka kunde hon dock få en egen titel, exempelvis "husbondeenkan" som då syftar på makens titel. Därefter kommer en tid av ogifta yrkeskvinnor som exempelvis "lärarinnan" och "hushållerskan". På Rängs kyrkogård finns ett exempel på en relativt påkostad kvinnograv med angiven titel i den över hushållerskan Anna Hansson (död 1926)



Gravvården 14:11 över hushållerskan Anna Hansson, död 1926.

Sammanfattande kulturhistorisk karaktärisering

Kyrkogårdens äldsta del, som omger kyrkan, har troligen anlagts ungefär samtidigt som kyrkan uppfördes. Gravvårdar från så pass långt tillbaka finns dock sällan bevarade, så är även fallet på denna kyrkogård. De äldsta gravvårdarna är istället från 1800-talets första hälft, den äldsta är en kalkstenshäll från 1821. Sammanlagt ett fyrtiotal gravvårdar är från 1800-talets andra hälft.

Kvarteren närmast kyrkan (1-3, 11-12) inhyser även flera högresta gravvårdar, vilket ger dessa delar en silhuett typisk för decennierna kring sekelskiftet 1900. Generellt finns här också en stor variation vad gäller gravvårdarnas utformning. Gravplatserna är i dessa kvarter stora med flera gravvårdar på varje vilket påminner om äldre tiders bruk att dela in kyrkogården och hänvisa en plats till en gård eller släkt.



Östra kyrkogården, kv. 13 mot söder.



Norra kyrkogården mot kyrkan i söder.

De gravvårdar som rests från mellankrigstiden och framåt är generellt lägre och sinsemellan ofta lika. De anlades ofta i jämna rader inom likformiga kvarter. Gravvårdstypen återfinns i huvudsak på Rängs kyrkogårds yngre delar i väster, anlagda 1952. Denna gravvårdstyp förekommer även till stor del i kyrkogårdens borte norra kvarter (4-10) men där finns också en viss variation genom ett flertal äldre vårdar.

Det faktum att en stor majoritet av kyrkogårdens gravplatser täcks av en grusbädd med omgärdning av buxbom skapar en enhetlighet och känsla av kontinuitet. Utvecklingshistorien blir läsbar när besökarna betraktar gravvårdar och kvarter. Kyrkogården inger en känsla av ålderdomlighet i dess äldre delar, men också av fortsatt förändring och brukande eftersom kyrkogården inte stannat i tiden utan nya gravvårdstyper har tillkommit, främst i norr och i öster. Den stora mängden av titlar knutna till lantbruk berättar om hur viktigt det också varit i dessa trakter.



Urngrovar längs kyrkogårdsmuren mot öster.



Östra kyrkogården mot söder med buksbomshäckar och tujabollar.

Servicesplatser

Redskapsställ och vattenposter är placerade vid östra och norra gränsen. Serviceplatserna har hängande redskap monterade på en inbyggnad av naturfärgad glespanel och tak.



Serviceplatser är väl ordnade med en inbyggnad av naturfärgad glespanel och tak.



Redskapsboden vid östra kyrkogårdsmuren.

Byggnader på kyrkogården

Kyrkogårdsförvaltningen har en långsmal redskapsbod med förråd, garage. längs den gamla östra kyrkogårdsmuren, mitt på kyrkogården, Redskapsboden och förrådet är en svartlaserad träbyggnad med papptak. Kompostering sker vid södra delen av parkeringen.

Öster om kyrkogårdens huvudingång ligger en portbyggnad med fasader i vitmåladputs och med synlig marksten motsvarande kyrkogårdsmurarna. Portbyggnaden har ett bårhus i västra sidan och två toaletter samt förråd i den östra sidan. Byggnaderna sammanbinds med ett tak av svartgrå skiffer med mellanliggande portlider.

Markytor- och beläggningar på kyrkogården

Gravkvarteren på kyrkogården indelas med grusade gångar med beläggning av samkross, stenmjöl fraktion 0-8 som är ett lämpligt material för att ge en fast yta tillgänglig även för rullstolar. Entrégången mellan grindpartiet och kyrkporten har en mittplacerad beläggning av sågade och hyvlade kalkstensplattor med kanter av finmakadam. Gången har breda sidor som kan mönsterkrattas. Vid kyrkans västportal vidgas kalkstensbelägningen till en större kvadratisk yta. Från kyrkporten finns motsvarande kalkstensbeläggning till kyrkogårdsmuren vid församlingshemmet samt som en smal gång vid gravkvarteret längs den östra muren. Den utgår från en kalkstensbelagd meditationsplats vid murens södra sida.

Passagen mellan den gamla kyrkogårdsmuren och församlingshemmet består av en platsgjuten betongbeläggning som underlättar transporter av bl.a. cateringvaror till St: Annasalen.

Minneslunden

Tillträdet till minneslunden sker från parkeringen i väster och omfattar en rektangulär yta omgiven av en betongmur klädd med natursten och vit puts avtäckt med kalkstenskivor. Platsen har en stor rektangulär gräsyta omgiven längs murarna av en grusgång med hamlade träd.. Minneslunden genomgår f.n. en förnyelse med nytt vattenspiel utsmyckning med tre diabasskärvor samt nytt växtmaterial. Den stenbelagda meditationsplatsen har lagts om. Från meditationsplatsen leder en diagonal gång, med sågade och hyvlade kalkstensplattor av samma typ som på meditationsplatsen, passerade en cirkulär plats med plantering och vidare till

platsens sydöstra hörn. Här har en sittplats arrangerats under de knuthamlade lindarna och ett stort planterings kärl för säsongsblommor placerats.

Parkeringsplatsen

Parkeringsplatsen har en grusyta med samkross fraktion 0-20. Anläggningen har goda mått för bilparkering och i gott skick. Storleken torde väl motsvara behovet. Särskild hårdgjord plats för rörelsehindrades bilar saknas utan markeras med en låg skylt vid porthuset.

Brunnsdäxlar

På kyrkogården finns sex synliga brunnsdäxlar av olika storlek med uppgift att samla dagvatten eller överskottsvatten.

Belysning

På hela kyrkogården inklusive parkeringsplatsen finns 17 fristående belysningspunkter. Åtta står på gamla delen och består av en stolpe av stål, en fästpatta av stål och därpå ett lykthus av koppar.

Vid infarten till parkeringen vid sidan av transformatorn finns en avvikande stolpbelysning, lykthusen är av aluminium. Samma lykthus återfinns i trädgården till den f.d prästgården.

Kring kyrkan finns strålkastare monterade på höga rörstolpar.

Vegetation

Träd på kyrkogården

I kyrkogårdens centrum domineras växtligheten av tujor och ädelcypresser, till stor del formklippta, samt av buxbomshäckar som omgärdar gravkvarter och gravplatser. På kyrkogårdens nordöstra del finns ett flertal högvuxna tujor och cypresser, delvis tuktade runt om, vilka tillför mycket till kyrkogårdens karaktär.

Kyrkogården framträder med yngre träd längs parkeringsplatsen och på minneslunden, längs östra och norra sidan. Den västra sidan saknar träd med undantag av en äldre ask. På norra sidan finns relativt nyplanterat en gles trädrad av nio mannaskar, *Fraxinus ornus*.

Vid västra tomtgränsen står en ensam ask *Fraxinus exelsior* med en ålder mellan 70-80 år men det är möjligt att den härstammar från generationer som tidigare stått på samma plats. På kyrkogårdens norra del finns ytterligare en ask, *Fraxinus exelsior* planterad på en gravplats. Utmed huvudgången i västra delen finns 10 st pyramidavenboksträd, *Carpinus bet. 'Fastigiata'* På kyrkogården finns dessutom en järnek, *Ilex aquifloium*, fyra glanslindor, *Tilia x euchlora*, en prydnadsapel, *Malus floribunda*.

Längs östra gränsen står 14 knuthamlade skogslindor *Tilia Cordata*, alla i normal kondition. Lindarna fortsätter in på minneslunden där de bildar en arkadliknande dubbelrad mot söder totalt 30 exemplar, alla i normal kondition.



Kyrkogården domineras av tujor och ädelcypresser, till stor del formklippta, Mot väster kvarter 18 i gräs omgiven av buxbom, en ännu inte i anspråkstagen begravningsyta.

På parkeringsplatsen står 11 knuthamlade skogslindar, *Tilia cordata* och vid infarten till parkeringsplatsen en fullvuxen vårtbjörk, *Betula pendula*.

Häckar och buskar

På kyrkogårdens allmänna ytor är växtmaterialet begränsat till ett fåtal arter. Längs gångvägar och gravplatser är begränsningshäckarna huvudsakligen av kantbuxbom, *Buxus sempervirens*.

Bukettspirea, *Spiraea x vanhouttei* är planterat i norra tomtgränsen och på östra sidan om muren avskiljande gamla kyrkogården från den nya delen.

Utmed norra tomtgränsen innanför bukettspirean finns en rad av rosenspirea, *Spiraea japonica* 'Sapho',

På minneslundens västra, norra och östra sidor står häckar av idegran, *Taxus baccata*, ett starkväxande släkte.

Gräsytor

Gräsytor upptar nya kyrkogårdsdelens ej ännu ianspråkta yta gräsmatta, kvarter 18 omgiven av buxbom, en rektangulär yta i minneslundens mitt samt på sidoytan vid parkeringsplatsen.

Växt- och djurliv

Kyrkogården i Räng är en grön, välkomnande plats för växt- och djurliv i området genom sin gräns mot odlingslandskapet i norr. Här finns en rik fauna av fåglar på kyrkogården under dygnets alla timmar. Ett problem är harar, kaniner och sorkar som skadar växtmassan.

Särskilt växtmaterial som syrener och lavendel främjar förekomsten av bin, humlor,flugor och fjärilar. Sådan artrikedom främjar även fågelbeståndet på kyrkogården.

Även om kyrkogården saknar en äldre träddram finns några större träd och tujor som kan ge skydd och boplats för insekter, fåglar m.m. En viktig lokal för djurlivet är den ensamma ask som står längs västra gränsen och som bidrar till biologisk mångfald och på sikt kan bli en viktig faunadepå. Även de relativt många nyplanterade träd kommer på sikt att bidra till djurlivets mångfald. Täckstenarnas mossa och lavar på kyrkogårdsmurarna bidrar till symbios med många insekter, fåglar och växter.

Lindar fungerar som en fin insektsdragare i juli månad när det blommande trädet skapar rikligt med nektar och lockar till sig pollinerare. I norra gränsen finns dessutom buskar som ger skydd, foder och boplatser för många djur. Idegran har bär till fåglar och insekter och de många tujorna utgör en foderkälla när deras frukter har mognat. Den relativa lummigheten gör att flera fågelarter håller till på kyrkogården. Talgoxe, blåmes, gärdsmyg, duva, kråka och kaja är några av dem.

Kyrkogårdens många grusgångar och gravvårdar bidrar till en värmeutstrålning som är gynnsam för djurlivet. Delar av kyrkogården är bevuxen med gräs som gynnar växt- och djurliv. Den innehåller gott om vitklöver, och smörblommor, som är goda nektar- och pollenkällor vid blomning.

Särskilt de nya urngravarna på kyrkogårdens östra del utmärker sig med blomrika utsmyckningar av perenner och snittblommor som drar till sig många insekter. Här finns, olika rosor, petunia, begonia, viol, prästkrage, astilbe, lobelia, timjan, kinesisk kärleksört och salvia som alla är bra insektsdragare

De gröna värdena Rängs kyrkogård samspelar med vegetationen i närområdet. Byn är liten men innehåller mot väster gröna trädgårdar och stråk med träd längs landsvägen i söder.

VÄRDEN

Kulturhistoriska värden

Den kulturhistoriska värdebeskrivningen baseras på Riksantikvarieämbetes modell för kulturhistorisk värdering enligt Axel Unnerbäcks skrift Kulturhistorisk värdering av bebyggelse, 2002. Avsikten med metoden är att de kulturhistoriska motiven ska definieras tydligt och hjälpa till att bevara och vårda begravningsplatsen på ett ändamålsenligt sätt. Bevarandemotiven definieras och beskrivs som underlag för en sammanvägd bedömning av kriterierna. Värderingen ger underlag för att definiera ambitionsnivå för bevarandet och föreslå åtgärder som förstärker de kulturhistoriska värdena.

Värden definieras med utgångspunkt två rubriker:

Dokumentvärdena som är objektiva värden baserade på historisk kunskap.

Upplevelsevärdena, de estetiska, upplevelsemässiga och socialt engagerande egenskaperna.

De fordrar en bedömning och därför är mera subjektiva. Dokumentvärden är t.ex. de trädgårdshistoriska, teknikhistoriska, stilhistoriska, samhällshistoriska, socialhistoriska och personhistoriska värdena.

Upplevelsevärden är av t.ex. arkitektonisk, konstnärlig, symbolisk, miljöskapande, identitets- eller traditionskapande art. Andra sammanvägda bedömningar av kyrkogårdarna och de enskilda gravplatserna är representativitet, sällsynthet och autenticitet (äkthet) samt möjlighet att förmedla och berätta (dess pedagogiska värde).

Dokumentvärden

Kyrkogårdshistoriskt värde

Kyrkogården och kyrkan är placerad i den gamla delen av byn och har en stor symbolisk och historisk betydelse för byns fysiska miljö. Kyrkogården har fyra synliga utvecklingskedor vilket gör den intressant ur kulturhistorisk synpunkt. Kyrkogården har utvidgats både på äldre gårdsmark mot söder och på jordbruksmark mot norr och öster. Mot norr och öster är landskapet öppet medan äldre gårds och prästgårdsbebyggelsen ligger nära inpå kyrkogården mot söder och väster samt med byvägen i söder.

Kyrkogårdens olika tidsperioder har avsatt spår i gångar och strukturer som är tydligt läsbara och viktiga för förståelsen av dess framväxt. De olika delarna har bevarat relativt olika karaktärer även om flera gravvårdar tagits bort och nya gravvårdar sprängs in bland de övertagna/överlätna gravarna i kvarteren kring kyrkobyggnaden. Den tydligaste och viktigaste tidsperioden ur kulturhistorisk synpunkt är grundstrukturerna av den ursprungliga kvartersindelningen kring kyrkan och de gamla bevarade kyrkogårdsmurarna. Där finner vi grunden till kvartersstrukturen som även kommit att präglade senare utbyggnader.

Kyrkogårdens gravvårdar och planteringar har till stora delar formats av normer och traditioner som har sina rötter i 1800-talet. Utmärkande är de grusade gångarna, gravplatserna och begränsningshäckarna av buxbom samt större familjegravar med stenpollare, kedjor och stora gravstenar. Utmärkande för Rängs kyrkogård är även mängden av höga klippta och oklippta tujor och idegranar.

Den nya kyrkogårdsdelen har i kontrast en något öppnare karaktär. Minneslunden präglas av en fast gestaltungsstruktur som genomförts med konsekvens i växt- och materialval. Som kulturhistoriska markörer har kyrkogården strukturer och tydligt avläsbara historiska lager som bidrar till viktiga dokumenthistoriska värden.

Samhälls- och socialhistoriskt värde

Vi finner både enkla, enskilda gravvårdar och stora familjegravar och gravvårdar över betydelsefulla personer. Flera gravvårdar och gravstenarna har en monumental karaktär och speglar det samhälle och det fokus som fanns på starka individer under 1800-talet och början av 1900-talet. Lantbrukarnas gårdar, areal och avkastning skapade hierarkier i bondesamhället. Förutom titeln lantbrukare finner vi åbor och hemmansägare. Kontakten till havet dokumenteras av gravvårdar för fiskare och sjöfolk. Här finns präster, ämbetsmän, storbönder, småbrukare, trotjänare och obesuttna representerade. Klasskillnader liksom skillnader i ekonomiskt välstånd mellan de enkla vårdarna och de mera kostsamma familjegravar. På kyrkogårdens kvarter närmast kyrkan mot söder, öster och norr har finns flera familjegravar och större gravplatser med monumentala gravvårdarna men några på 1920-talets utbyggnad mot nordöst.

Bland gravvårdarna märks många av de viktiga personer som levt i socknen och som verkat för att göra den till det samhälle det är idag. Genom att studera kyrkogårdens gravvårdar får man kunskap om Rängs och bygdens historia på ett sätt som kan komplettera den skrivna historien och göra kultur-landskapets förändringar i området levande. Kyrkogården har därmed mycket viktiga samhällshistoriska, personhistoriska, pedagogiska och kulturhistoriska värden. Gravvårdarna talar sitt tydliga språk om samhället Räng och socken under 1800- och 1900-talet.

Upplevelsevärden

Miljöskapande värde

Kyrkogårdens placering i Räng gör den viktig för bymiljön och dess kulturhistoriska sammanhang. Byn har en utsträckt, bebyggelse med inslag av gamla husmanshus, villor, äldre skolbyggnad och ladugårdar. Tomten är begränsad av odlingslandskapet mot norr och öster. Växlighet på kyrkogården och på tomterna mot väster skapar ett stort grönt rum i det öppna landskapet.

Identitetsvärde

Kyrkogården är en viktig symbol för Räng och den sockenstruktur som grundlades under tidig medeltid och senare modifierats genom sammanläggningar. Även om församlingens verksamhetscentrum har förskjutits till tätorten Höllviken finns i Räng kyrka, kyrkogård och ett församlingshus som sammantaget utgör en viktig symbol för den gamla församlingens hemvist. Som begravningsplats är kyrkan och kyrkogården en länk till det gamla jordbruks- och fiskaresamhället.

Kontinuitetsvärde

Gravkvarteren söder, norr och väster om kyrkan utgör den gamla kyrkogården. De äldsta och mest praktfulla gravstenarna står här. Insprängt finns även nyare gravar med flera inslag av klassicistisk tradition och materialtradition. Den äldsta kyrkogårdsdelen är förknippad med höga traditions- och kontinuitetsvärden.

Kulturhistoriskt värdefulla gravplatser

De enskilda gravplatserna och gravvårdarna utgör en viktig del av kyrkogårdsmiljön och har betydelsefulla miljöskapande värden. Tillsammans med kyrkogårdens strukturskapande delar såsom häckar, murar och gångar ger de kyrkogården dess specifika karaktär. Egentligen är alla gravvårdar och gravplatser kulturhistoriskt värdefulla då de utgör en del av helheten men eftersom inte alla delar av kyrkogården kan bevaras eller frysas i det skick de är idag måste ett urval ske för att kyrkogårdens karaktär i viss mån ska kunna bevaras.

Inventeringen av gravplatser utgör underlag för det urval av kulturhistoriskt värdefulla gravvårdarna som presenteras i denna vård- och underhållsplan

Om gravrättsinnehavare till kulturhistoriskt bevarandevärda gravplatser vill ta bort gravvård, ram eller på annat sätt väsentligt förändra gravplatsen kan församlingen, med stöd av KML, begravningslagen och detta bevarandeprogram, påvisa dess värde för kyrkogårdens karaktär.

När gravrätt återlämnas för gravplatser som bedömts som kulturhistoriskt mycket värdefulla (grad I) bör dessa inte återupplåtas, eftersom det pedagogiska värdet på kyrkogården som helhet bör bevaras. När det gäller gravplatser som bedömts som värdefulla (grad II) kan dessa återupplåtas. I vissa fall kan stenen vändas och dess baksida användas för ny inskription.

Urvalet av värdefulla gravstenar presenteras i två värdekategorier: ”mycket värdefull” (grad I) och ”värdefull” (grad II). De två kategorierna bör ses som en prioritering av angelägenhetsgraden av ett bevarande. Med ”mycket värdefull” menas att gravvården har ett omistligt värde och ska bevaras för framtiden. Gravvården får inte förvanskas, flyttas eller avlägsnas från kyrkogården. En gravvård kan ha mycket högt kulturhistoriskt värde dels i sig själv, men även som en del av en helhet. ”Värdefull” är ofta en gravvård som representerar en senare tidsperiod eller som är viktig för helheten i ett kvarter, eller på en kyrkogård som helhet.

I urvalet spelar olika faktorer in för att välja. Vanliga kriterier som vägs in är gravvårdens ålder, hur mycket inskriptionen berättar samt gravvårdens placering. Om den aktuella vården exempelvis står inom ett område med ett flertal äldre gravvårdar, kan den väljas ut för att den förstärker intrycket av en ålderdomlig miljö. Men en gravvård kan också väljas ut för att den är ensam i sitt kvarter och på så sätt påminner om hur det såg ut förr i tiden.

Följande generella drag hos gravvårdarna har använts som kulturhistoriskt värdefulla kriterier i urvalsprocessen:

- Gravvårdar äldre än ca 1900
- Gravplatser som omgärdas av järnstaket eller gravvårdar som helt består av järn.
- Gravanordningar med ålderdomligt utseende, t ex högresta vårdar
- Gravanordningar med tidstypiskt utseende
- Gravanordningar med speciell eller konstnärlig utformning
- Gravvårdar av person- eller lokalthistoriskt intresse
- Gravvårdar av socialhistoriskt intresse.

Gravvårdar äldre än 1900 bör bevaras för att de representerar äldre tiders gravskick och för att de är förhållandevis få, både generellt på Sveriges kyrkogårdar och specifikt på denna kyrkogård. Då detta drag anges som urvalskriterium är det dock inte nödvändigtvis så att själva gravvården har tillkommit innan 1900, eftersom gravstenar ibland byts ut och graveras om. Dödsår innan 1900 kan också vara värt att uppmärksamma.

Gravvårdar med järndetaljer eller helt i järn bör bevaras för att detta är ett på kyrkogårdar försvinnande material.

Gravvårdar med en miljöskapande funktion bör bevaras om de genom exempelvis höjd eller patina bidrar till en särskild upplevelse av ett specifikt område, till exempel upplevelsen av hög ålder. Det kan även gälla gravvårdar som ingår i ett sammanhang tillsammans med andra, exempelvis i de fall där flera gravplatser från samma släkt är samlade.

Gravvårdarnas utformning kan visa på en viss tids stilideal och därmed vara representativ, eller vara särskilt noggrant eller konstnärligt bearbetad. Det kan också gälla en grav med ovanlig utformning, för den specifika kyrkogården och/eller för kyrkogårdar i allmänhet.

Gravvårdar av person- eller lokalhistoriskt intresse gäller de gravar där Orts- eller gårdsnamn är angivet eller där personen/släkten varit känd i bygden eller i landet och som därmed berättar något särskilt. Poängteras bör dock att djupgående personhistoriska efterforskningar ej har gjorts.

Gravvårdar av socialhistoriskt intresse är de vars inskriptioner anger titlar och yrken och som därmed vittnar om olika sociala skikt i samhället. Det kan också gälla en grav enbart tillägnad en kvinna eller ett barn, vilket innan 1930-talet var relativt ovanligt.

Personhistoria på Rängs kyrkogård

På Rängs kyrkogård finns gravvårdar som av lokalhistoriska skäl bör nämnas. Släkten Lovén var kyrkoherdar i Räng under lång tid, deras familjegrav ligger på kyrkans norra sida. Där vilar bland annat kyrkoherden Per Lovén (1718-1785) och hans son prosten Pher Magnus Lovén (1755-1832). Den mest kände ur släkte Lovén är dock Pher Magnus son Nils Lovén, som skrev under pseudonymen Nicolovius, han var präst, översättare och författare. Han mest kända verk är "Folkklivet i Skytts härad i Skåne vid början af detta århundrade: barndomsminnen" först utgiven 1847, den senaste upplagan gav ut 1996 (kv. 3. 25 -27, 31-33).

Hans Levin (1899-1983) var ursprungligen till yrket fiskare men verkade som socialdemokratisk riksdagsman. Levin var ledamot av riksdagen.
s andra kammare 1941-1944 och från 1949 i Malmöhus valkrets (Kv10:64-65).



Församlingshuset St Annasalen ligger utanför kyrkogårdsmuren mot söder. En muröppning leder till huvudingången mot norr.

Förteckning över titlar på kyrkogårdens gravvårdar

Kursiv stil: Kvinnors yrken/titlar

Återlämnade vårdar är inkluderade i listan.

| | |
|------------------------------|-------------------------|
| Apotekaren 1 | <i>Lärarinnan</i> 5 |
| <i>Barnmorskan</i> 1 | Löjtnant 1 |
| Brandsstodssekreteraren 1 | Mejeristen 1 |
| Byggmästaren 2 | Mjölaren 2 |
| Byggnadsnickaren 1 | Modellsnickaren 1 |
| Contractsprost 1 | Muraremästaren 1 |
| Distriktschefen 1 | Muraren 1 |
| Doctorn 1 | Målaremästaren 2 |
| Drängen 2 | Målaren 1 |
| Elektrikern 1 | Patentingenjören 1 |
| Fabrikören 1 | Plantagedirektör 1 |
| Fiskaren 12 | Prost 1 |
| Fiskhandlaren 2 | <i>Prostinna</i> 1 |
| Folkläraren 1 | Prost och kyrkoherde 2 |
| Handlaren 1 | Redaktören 2 |
| Hemmans-åboen 2 | Sjökaptenen 1 |
| Hemmansägaren 4 | Sjömannen 1 |
| Hovrättsrådet 1 | Skattehemmans-åboen 1 |
| <i>Husföreståndarinnan</i> 1 | Skomakaren 1 |
| <i>Hushållerskan</i> 2 | Skräddaren 2 |
| Husägaren 7 | Skräddarmästaren 1 |
| Häradsdommaren 1 | Smedmästaren 5 |
| Ingenjören/Civilingenjör. 8 | Snickarmästaren 2 |
| Kantor 2 | Studeranden 1 |
| Kaptenen 1 | <i>Textilläraren</i> 1 |
| Konsul 1 | <i>Trotjänarinnan</i> 2 |
| Kyrkoherde 2 | Trädgårdsmästaren 2 |
| <i>Kyrkstäderskan</i> 1 | Verkstadsägaren 1 |
| Kyrkvaktmästare 5 | <i>Vävlärarinnan</i> 1 |
| Kyrkvärden 4 | Wagnsmakaren 1 |
| Köpmannen 3 | Åboen 6 |
| Landstingsmannen 1 | <i>Änkan/Enkan</i> 3 |
| Lantbrukaren 94 | TOTALT 224 |

Biologiska värden

Kyrkogården är inte enbart en plats för anhörigas möten, meditation och vila, den är också ett en fristad för växter och djur. De bidrar till upplevelsevärde som inverkar på rekreation och folkhälsa. För besökande på kyrkogårdar kan en plats som sjuder av fågelsång, lummig grönska, surrande insekter och vackra blommor ha en hälsobringande inverkan. Att mötas av liv i sorgearbetet kan ge ro och skänka tröst.

Arter på kyrkogårdar är starkt knuten till våra och tidigare generationers växtval och skötsel av marken. Det biologiska kulturarvet är anpassat sig kyrkogårdens aktiviteter. En del av dem är följeslagare till människan sedan urminnes tider. De drar nytta av oss och vår miljö liksom vi använder specifika arter för vår egen nytta. Andra arter håller till i närheten av oss för att det råder brist på naturliga livsmiljöer. Flera i den sistnämnda gruppen är känsliga och hotade arter som ofta inte har någon annanstans att ta vägen.

Kyrkogårdar har alltid lockat till sig vilda arter och kan vara en spridningskälla för växter och djur. Kyrkogårdarnas betydelse på landsbygden för det vilda livet har ökat i takt med jordbrukets förändringar av landskapet. De naturliga livsmiljöer som förr fanns i form av gamla träd, ängsmarker och åkerholmar är idag till stora delar försvunna. Det är inte ovanligt att de träd som finns på kyrkogården är de äldsta i landskapet kring kyrkan. Den gamla kyrkogården i Räng har utvecklats som en stabil plats med lång kontinuitet och har således betydelse för den biologiska mångfalden. En miljövänlig skötsel och en miljömedveten personal är viktig för växt och djurlivet på kyrkogården. Detta arbetssätt kan även spara både tid och pengar. Gröna Postillan och Svenska kyrkans miljödiplomering för en hållbar utveckling är två skrifter som innehåller bra tankar och tillvägagångssätt för ett arbete som värnar om det vilda på kyrkogården. Se även skriften Kyrkogården – Noas ark för djur och växter, som beskriver kyrkogårdens biologiska värden, ett samarbete mellan Svenska kyrkan, Naturvårdsverket och Naturcentrum AB.

Värdebeskrivning

Den biologiska bedömningen är gjord utifrån kyrkogårdens nuvarande utformning och tillstånd; träd, kyrkogårdsmur, häckar, grusgångar, gravvårdar, trappor, gräsytor, vattenspegel, byggnader och kompostplats beståndsdelar som tillsammans skapar livsmiljö. De arter som vi finner ger en bild av hur kyrkogårdens fungerar.

Naturvärde

Räng kyrkogård är en grön yta med betydelse för den biologiska mångfalden i området. Sett ur ett biologiskt perspektiv är det träd, häckar, buskar grus- och gräsytor som är de mest intressanta komponenterna. Kyrkogården erbjuder en långsiktig stabil livsmiljö som kan hålla naturvärden i jämvikt. De gröna strukturerna tas om hand på ett väl planerat sätt och stora förändringar undviks.

Dokumentation av kulturhistoriskt värdefulla gravanordningar

Förklaringar: De gravvårdar som saknar ett gravnummer har getts ett inventeringsnummer (INR). På kyrkogården förekommer att det står flera gravvårdar på samma gravplats. I de fall flera gravvårdar på samma gravplats valts ut har de givits en bokstav innan gravnumret, exempelvis A:1:12-17 och B:1:12-17. Om oklarheter uppstår vilken gravvård som valts ut hänvisas till bilderna i denna bilaga.

Inskriptioner: I denna dokumentation antecknas det som bedömts som viktigast i sammanhanget, såsom ev titel, namn, födelseår, dödsår. Exakta datum och ev bibelhänvisning el annan text anges därför vanligtvis ej.

Urvalskriterier (inom parentes anges exempel på motiveringar):

Ca 1900 eller äldre (kan gälla årtal och/eller själva gravvården, se närmare förklaring i stycket”

Om värdekategorier och urvalsprocessen”)

Järndetaljer

Miljöskapande funktion (hög; ger ålderdomligt intryck; skapar sammanhang tills. med övr gravvårdar

inom gravplatsen/kvarteret/kyrkogården som helhet)

Socialhistoriskt intresse (titel; kvinnograv; barngrav)

Lokalhistoriskt intresse (orts/gårdsnamn)

Personhistoriskt intresse (känd släkt; kuriosa)

Utformning (tidstypisk; o/vanlig på kyrkogården; konstnärlig; påkostad; anspråkslös; exklusivt material: marmor; ramgrav; buxbomsomgärdning)

Vittnar om att begravningsplats har funnits här sedan lång tid (gäller vårdar från första hälften av 1800-talet eller äldre, samt vårdar med mycket ålderdomlig utformning.

GRAV NUMMER: INR1-4

I kyrkogårdens sydvästra hörn står fyra, äldre kalkstensvårdar som möjligen flyttats hit 1978 i samband med St:a Anna-salens uppförande. De bedöms som en grupp och bör placeras under ur vårdsynpunkt placeras under tak.

Gravvård 1:

Beskrivning

Stående kalkstensvård med rundbågigt krön. Stiliserade kolonner, sol med strålgång i tympanonfältet. Textoval med svartfärgad inskription. Står i grusbädd, med fler vårdar, omgärdad av låg buxbomshäck.

Inskription

(Delvis svårtydd)

Här förvaras det förgänglig stoftet af Åbon Drängen
Andersson född i Reng d. 20 jan 1803 död i Stävie 1853
(bibelord på baksidan)



Gravvård 2:

Beskrivning

Stående kalkstensvård avbruten mitt på. Tresidigt krön med sol och växtornament i relief. Delvis svartfärgad inskription. Står i grusbädd, med fler vårdar, omgärdad av låg buxbomshäck.

Inskription

(Delvis svårtydd)född 1798 död 1830....Boel Larsdotter
född i Haglösa död 1845. (bibelord på baksidan)



Gravvård 3:

Beskrivning

Stående kalkstensvård, svängt krön med rakt avslut. Växtornamentik och draperingar i relief på tympanonfältet. Svartfärgad inskription. Står i grusbädd, med fler vårdar, omgärdad av låg buxbomshäck.

Inskription

(Delvis svårtydd) Minnesvård av Åboen Ola Jönsson



Gravvård 4:

Beskrivning

Stående kalkstensvård med rundbågigt krön. Svårtydd dekoration på tympanonfält. Svartfärgad inskription. Står i grusbädd, med fler vårdar, omgärdad av låg buxbomshäck.

Inskription

Här vilas det förgängliga af hemmansägaren Född i
Wanstad d. 3 november 1791 d. i Stävie 1848 samt dess kära
maka dygdesamma Mätta Trullsdotter född i Bodarp
october 1791 Dec 1873 (bibelord på baksidan).

Urvalskriterium

Ca 1900 eller äldre

Miljöskapande funktion (ger ålderdomligt intryck)

Lokalthistoriskt intresse (titlar, Orts/gårdsnamn)

Utformning (tidstypisk; typisk för Skåne)

Vitnar om att begravningsplats har funnits här sedan lång tid
(gäller vårdar från första hälften av 1800-talet eller äldre, samt
vårdar med mycket ålderdomlig utformning)

Kulturhistoriskt värde



Värdefull

GRAV NUMMER: 1:7- 18

Beskrivning

Liggande kalkstenshäll, avbruten mitt på. Kvadratisk häll med dekor i form av sol samt växtornamentik i relief. Två stycken upphöjda textfält med rundbågiga krön. Inskription.

Inskription

Här under förvaras stoftet af tvenne makar. Välartade Skattehemmans åboen Pehr Nilsson född i Gessie d. 20 juni 1758 bodde i Stävie död därstädes d. 5 augusti 1821. kära hustrun dygdiga och sedosamma Elsa Olsdotter född i Stävie d. 6 maj 1750 död d. 21 augusti 1831. Haft tillsammans 4 barn 3 söner och 1 dotter.

Urvalskriterium

Äldre än 1900

Miljöskapande funktion (ger ålderdomligt intryck)

Socialhistoriskt intresse (titel)

Lokalhistoriskt intresse (ortsnamn)

Utformning (tidstypisk)

Vittnar om att begravningsplats har funnits här sedan lång tid (gäller vårdar från första hälften av 1800-talet eller äldre, samt vårdar med mycket ålderdomlig utformning)

Kulturhistoriskt värde

Mycket värdefull



GRAV NUMMER: A:1:25-36

Beskrivning

Stående vård i kalk- eller sandsten i nygotisk stil. Hjärta, ankare och kors i gavelfältet. Försänkt textplatta med inskription. Står i grusbädd, med fler vårdar, omgärdad av låg buxbomshäck.

Inskription

(Delvis svårtydd) Minne av studeranden Lars Jönsson född i Reng 10 maj 1848 död i Helsingborg 25 dec 18... ..systra.....

Urvalskriterium

Ca 1900 eller äldre

Miljöskapande funktion (ger ålderdomligt intryck)

Socialhistoriskt intresse (titel)

Lokalhistoriskt intresse (ortsnamn)

Utformning (tidstypisk; ovanlig på kyrkogården)

Kulturhistoriskt värde

Värdefull



GRAV NUMMER: B:1:25-36

Beskrivning

Stående kalkstenshäll med svängt krön. Står i grusbädd, med fler vårdar, omgärdad av låg buxbomshäck.

Inskription

(Delvis svårtydd) tacksamma upprest åt åboen Larsson född i Maglarp d. 26 jan 17.... Död 7 juni 1848 och dess hustru Andersdotter

Urvalskriterium

Äldre än 1900

Miljöskapande funktion (hög; ger ålderdomligt intryck)



Socialhistoriskt intresse (titel)
Lokalhistoriskt intresse (ortsnamn)
Utformning (tidstypisk; typisk för Skåne)
Vittnar om att begravningsplats har funnits här sedan lång tid
(gäller vårdar från första hälften av 1800-talet eller äldre, samt
vårdar med mycket ålderdomlig utformning)

Kulturhistoriskt värde

Mycket värdefull

GRAV NUMMER: A:1:37-48

Beskrivning

Låg stående vårad i diabas med polerad front och vinkelbrutet
krön. Försänkt kors och inskription. Grusbädd med scilla. Står
med fler vårdar, omgärdad av låg buxbomshäck.

Inskription

Gossen Nils Olof 1896-1901

Urvalskriterium

Ca 1900 eller äldre

Socialhistoriskt intresse (barngrav)

Utformning (tidstypisk, vanlig på kyrkogården)

Kulturhistoriskt värde

Värdefull



GRAV NUMMER: B:1:37-48

Beskrivning

Stående kalkstenschäll med svängt krön. Tympanonfältet
dekorerat med växtornamentik och draperingar. Står i
grusbädd, med fler vårdar, omgärdad av låg buxbomshäck.

Inskription

(Svårtydd) Stävie februarie 1799 död 6 augusti .. 8....

Dess hustru Malmö augusti 1795.... (bibelord på baksidan)

Urvalskriterium

1900 Äldre än

Miljöskapande funktion (hög; ger ålderdomligt intryck)

Lokalhistoriskt intresse (ortsnamn)

Utformning (tidstypisk; typisk för Skåne)

Kulturhistoriskt värde

Värdefull



GRAV NUMMER: 1:51-54

Beskrivning

Mindre obelisk i polerad diabas. Dekoration i form av sädesax
med blad. Står i grusbädd, med fler vårdar, omgärdad av låg
buxbomshäck.

Inskription

Lantbrukaren Anders Jönsson 1862-1896 i Reng.

Urvalskriterium

Ca 1900 eller äldre

Miljöskapande funktion (hög)

Socialhistoriskt intresse (titel)

Lokalhistoriskt intresse (orts/gårdsnamn)

Utformning (tidstypisk)

Kulturhistoriskt värde

Värdefull



GRAV NUMMER: 1:97-108

Beskrivning

Stående vård med rundbågigt krön med akroterier krönt av kors. På gaveln är en infälld relief i biskviporslin med motivet *Natten* Av Thorvaldsen. Avbildar ängel med två barn samt uggla. Infälld textplatta i marmor med inskription. Livstenen eventuellt av betong alternativt sedimentär bergart. Står i grusbädd, med fler vårdar, omgärdad av låg buxbomshäck.

Inskription

(Delvis svårtydd) Minne över lantbrukaren Ola Trullsson född i Maglarp 1817 död i Herrmanstorp 1899 Hustru Larsdotter18161872.

Urvalskriterium

Ca 1900 eller äldre

Miljöskapande funktion (ger ålderdomligt intryck)

Socialhistoriskt intresse (titel)

Lokalhistoriskt intresse (orts/gårdsnamn)

Utformning (tidstypisk)

Kulturhistoriskt värde

Mycket värdefull



GRAV NUMMER: 2:1-12

Beskrivning

Stentavla i polerad diabas på sockel och med stöd bakom. Gravkar i polerad diabas och fasade kanter. Står i grusbädd, med fler vårdar, omgärdad av låg buxbomshäck.

Inskription

Olga Wilhelmina 1903-1922 älskad saknad

Urvalskriterium

Socialhistoriskt intresse (kvinnograv)

Utformning (tidstypisk; typisk för området)

Kulturhistoriskt värde

Värdefull



GRAV NUMMER: 2:13-24

Beskrivning

Avbruten kolon med krans i marmor på granitsockel. Står i grusbädd, med fler vårdar, omgärdad av låg buxbomshäck.

Inskription

Hilda Persson Å No 9&10 Stevie 1854-1887 Sâne Persson 1849-1945

Urvalskriterium

Ca 1900 eller äldre (sannolikt från 1887)

Miljöskapande funktion (hög; ger ålderdomligt intryck)

Socialhistoriskt intresse (sannolikt rest över kvinna och mannen har tillkommit långt senare)

Lokalhistoriskt intresse (orts/gårdsnamn)

Utformning (tidstypisk; ovanlig på kyrkogården; påkostad; exklusivt material: marmor)

Kulturhistoriskt värde



Värdefull

GRAV NUMMER: A:2:25-36

Beskrivning

Mycket hög gravvård av bautastensstyp i röd granit med polerad textplatta.

Inskription

Brandstodssekreteraren Lars Hansson född i Trelleborg 1841 död i Kämpinge 1904 samt hans maka Elna Andersson född i Kämpinge 1839 död därstädes 1907.

Urvalskriterium

Miljöskapande funktion (hög)
Socialhistoriskt intresse (titel)
Lokalhistoriskt intresse (orts/gårdsnamn)
Utformning (tidstypisk; påkostad)

Kulturhistoriskt värde

Värdefull



GRAV NUMMER: B:2:25-36

Beskrivning

Stående vård i rödgrå granit med spetsbågigt krön. Infälld platta i biskviporslin ovan rundbågigt, polerat textfält. Porslinplattan avbildar ängel med kors som står vid en sten och har titel *Ängel vid Meta*. Meta var ursprungligen vändpunkten vid romerska kapplöpningsbanor. Står i grusbädd, med fler vårdar, omgärdad av låg buxbomshäck.

Inskription

Lantbrukaren Mårten Andersson 1834-1878 i Kempinge.

Urvalskriterium

Ca 1900 eller äldre
Miljöskapande funktion (ger ålderdomligt intryck)
Socialhistoriskt intresse (titel)
Lokalhistoriskt intresse (orts/gårdsnamn)
Utformning (tidstypisk; ganska påkostad)

Kulturhistoriskt värde

Värdefull



GRAV NUMMER: C:2:25-36

Beskrivning

Liten platta i röd granit på stöd med sockel. Polerad front. Står i grusbädd, med fler vårdar, omgärdad av låg buxbomshäck.

Inskription

Trotjänarinnan Karna Svensson 1840-1927

Urvalskriterium

Socialhistoriskt intresse (kvinnograv)
Lokalhistoriskt intresse (orts/gårdsnamn)
Utformning (anspråkslös)

Kulturhistoriskt värde

Värdefull



GRAV NUMMER: A:2:49-66

Beskrivning

Lite marmorvård i form av pergamentrulle med stöd bakom. Står i grusbädd, med fler vårdar, omgärdad av låg buxbomshäck.

Inskription

(Delvis svårtydd) Nils Olfrid 1872-1876 på fred....

Urvalskriterium

Ca 1900 eller äldre

Socialhistoriskt intresse (barngrav)

Utformning (ovanlig på kyrkogården; marmor)

Kulturhistoriskt värde

Värdefull



GRAV NUMMER: B:2:49-66

Beskrivning

Stående kalkstensvård med vinkelbrutet krön. Växtornament i relief i gavelfältet.

Inskription

(Delvis svårtydd) Till Sonen Johansson 1845-1850.

Urvalskriterium

Ca 1900 eller äldre

Miljöskapande funktion (ger ålderdomligt intryck)

Socialhistoriskt intresse (barngrav)

Utformning (tidstypisk)

Kulturhistoriskt värde

Värdefull



GRAV NUMMER: 3:13-24

Beskrivning

Hög bautasten i rödgrå granit kors ovanför infälld textplatta i diabas. Stenram med stolpar sammanbundna med järnkedjor. Skogsholmssoxsbär framför livstenen.

Inskription

Lantbrukaren Jöns Persson å No 6 Reng 1828-1914 hustrun

Mätta Larsson 1838-1910

Urvalskriterium

Järndetaljer

Miljöskapande funktion (hög; stor; ger ålderdomligt intryck)

Socialhistoriskt intresse (titel)

Lokalhistoriskt intresse (orts/gårdsnamn)

Utformning (tidstypisk; ovanlig på kyrkogården; påkostad; ramgrav)

Kulturhistoriskt värde

Värdefull



GRAV NUMMER: 3:25-27,31-33

Beskrivning

Hög bautasten i röd granit. Polerad front med förgylld inskription. Rikt ornerat gjutjärnsstaket kring grusbädd.

Inskription

Per Lovén, kyrkoherde, 1718-1785 hans hustru Hedvig Susanna Wankif. 1730-1791. Pehr Magnus Lovén, prost, 1755-1832 hans hustru Clara Lindbeck 1766-1860 – LOVÉN – Johan Lovén, plantagedirektör, 1759-1809 hans hustru Katrina Magdalena Herlin, 1771-1822. Erik Gustaf Lovén löjtnant 1792-1822. Hedvig Susanna Lovén 1793-1796

Urvalskriterium

Ca 1900 eller äldre (vården är sannolikt rest kring sekelskiftet 18-1900)

Järndetaljer

Miljöskapande funktion (hög; ger ålderdomligt intryck)

Socialhistoriskt intresse (titel)

Personhistoriskt intresse (känd släkt)

Utformning (påkostad)

Kulturhistoriskt värde

Mycket värdefull



GRAV NUMMER: 3:28-30,34-36

Beskrivning

Stående, spetsbågig vård i kalksten. Krans och lampa i relief. Duva på krön. Bas i granit. Står i grusbädd, med fler vårdar, omgärdad av låg buxbomshäck samt angränsande ramgravars staket.

Inskription

Jöns Sonneson 75-84

Urvalskriterium

Ca 1900 eller äldre

Miljöskapande funktion (ger ålderdomligt intryck)

Socialhistoriskt intresse (barngrav)

Utformning (tidstypisk; ovanlig på kyrkogården)

Kulturhistoriskt värde

Värdefull



GRAV NUMMER: A:3:46-51

Beskrivning

Kors på sockel. Gjutjärn. Ornamentik i form av kalk, ankare och hjärta med låga på korsarmar. Delfiner och mussla vid korsets fot. Ängel och kransar på sockeln. Står i grusbädd, med fler vårdar, omgärdad av låg buxbomshäck.

Inskription

Olof Johan Bolmeer Contracts prost född 1786 död 1848

Urvalskriterium

Ca 1900 eller äldre

Gjutjärn

Miljöskapande funktion (ger ålderdomligt intryck)

Socialhistoriskt intresse (titel)

Utformning (tidstypisk; ovanlig på kyrkogården; påkostad)

Vittnar om att begravningsplats har funnits här sedan lång tid (gäller vårdar från första hälften av 1800-talet eller äldre, samt



vårdar med mycket ålderdomlig utformning)

Kulturhistoriskt värde

Värdefull

GRAV NUMMER: B:3:46-51

Beskrivning

Stående rundbågig kalkstenhäll. Vittrad dekor. Står i grusbädd, med fler vårdar, omgärdad av låg buxbomshäck.

Inskription

(Svårtydd) Prosten och kyrkoherden Carl Johan Född den 1774 död den 2 1838

Urvalskriterium

Ca 1900 eller äldre

Miljöskapande funktion (ger ålderdomligt intryck)

Socialhistoriskt intresse (titel)

Utformning (tidstypisk)

Vittnar om att begravningsplats har funnits här sedan lång tid (gäller vårdar från första hälften av 1800-talet eller äldre, samt vårdar med mycket ålderdomlig utformning)

Kulturhistoriskt värde

Värdefull



GRAV NUMMER: C:3:46-51

Beskrivning

Stående rundbågig kalkstenhäll. Vittrad dekor. Står i grusbädd, med fler vårdar, omgärdad av låg buxbomshäck.

Inskription

(Mycket svårtydd)

Urvalskriterium

Ca 1900 eller äldre

Miljöskapande funktion (ger ålderdomligt intryck)

Utformning (tidstypisk)

Vittnar om att begravningsplats har funnits här sedan lång tid (gäller vårdar från första hälften av 1800-talet eller äldre, samt vårdar med mycket ålderdomlig utformning)

Kulturhistoriskt värde

Värdefull



GRAV NUMMER: 3:37-39, 43-45

Beskrivning

Stort kors på sockel. Polerad diabas. Målat gjutjärnstaket kring grusbädd. Buxbomshäck flankerar vårdan.

Inskription

Kyrkoherden över Rengs o St Hammars församlingar Per Orewell 1847-1923 Minnesvård av församlingsbor.

Urvalskriterium

Järndetaljer

Miljöskapande funktion (ger ålderdomligt intryck)

Socialhistoriskt intresse (titel)

Lokalhistoriskt intresse (orts/gårdsnamn)

Utformning (tidstypisk; påkostad; ramgrav; buxbom)

Kulturhistoriskt värde

Värdefull



GRAV NUMMER: 4:1-6

Beskrivning

Liten, stående diabasvård med firsidigt krön. Putsad front. Står i grusbädd, med fler vårdar, omgärdad av låg buxbomshäck.

Inskription

Kerstin Hansson f i Stävie 1843 d därstädes 1886

Urvalskriterium

Ca 1900 eller

Socialhistoriskt intresse (kvinnograv)

Lokalhistoriskt intresse (orts/gårdsnamn)

Utformning (tidstypisk; anspråkslös; vanlig på kyrkogården)

Kulturhistoriskt värde

Värdefull



GRAV NUMMER: 4:18-21

Beskrivning

Stort kors i finhuggen diabas på sockel, polerad front. Bas av granit. Buxbomsomgärdning framför vården. Målat gjutjärnsstaket runt om grusbädd.

Inskription

Nils Persson 1815-1890 hustrun Boel Tobiasdotter 1802-1879

Sönerna Anders Leander 1841-1914 Per Leander 1844-1916

Urvalskriterium

Ca 1900 eller äldre

Järndetaljer

Miljöskapande funktion (hög; ger ålderdomligt intryck)

Utformning (tidstypisk; påkostad; ramgrav;

buxbomsomgärdning)

Kulturhistoriskt värde

Värdefull



GRAV NUMMER: A:11:1-6, 27-32

Beskrivning

Stående vård i röd granit med spetsbågigt krön. Infälld porslinsplatta ovanför, förhöjd rundbågig, polerad textplatta. Plattan i biskviporslin av *Natten* av Thorvaldsen. Står i grusbädd, med fler vårdar, omgärdad av låg buxbomshäck och med formklippta tujor i hörnen.

Inskription

Lantbrukaren Hans Larssons i Herrmanstorp hustru Boel Bertsson 1848-1878

Urvalskriterium

Ca 1900 eller äldre (kan gälla årtal och/eller själva gravvården, se närmare förklaring i stycket” Om värdekategorier och urvalsprocessen”)

Miljöskapande funktion (ger ålderdomligt intryck)

Socialhistoriskt intresse (titel)

Lokalhistoriskt intresse (orts/gårdsnamn)

Utformning (tidstypisk; ovanlig på kyrkogården; anspråkslös;

exklusivt material: biskviporslin)

Kulturhistoriskt värde



Värdefull

GRAV NUMMER: B:11:1-6, 27-32

Beskrivning

Hög obelisk i röd granit. Polerade textplattor med inskription. Står i grusbädd, med fler vårdar, omgärdad av låg buxbomshäck och med formklippta tujor i hörnen.

Inskription

Hemmansägaren Bernt Nilsson å No 6 Herrmanstorp 1803-1853 hustrun Gertrud Månsson 1812-1888
Nils Berntsson 1842-1922 Måns Berntsson 1845-1852 Bengta Berntsson 1837-1885 Elsa Berntsson 1859-1900
Fd Lantbrukaren Mårten Nilsson 1857-1940 hustrun Hanna Nilsson 1854-1928
Lantbr. Nils Nilsson 1892-1983 Sigrid Nilsson 1887-1951

Urvalskriterium

Ca 1900 eller äldre (kan gälla årtal och/eller själva gravvården, se närmare förklaring i stycket” Om värdekategorier och urvalsprocessen”)

Miljöskapande funktion (hög; ger ålderdomligt intryck)

Socialhistoriskt intresse (titel)

Lokalhistoriskt intresse (orts/gårdsnamn)

Utformning (tidstypisk; påkostad)

Kulturhistoriskt värde

Värdefull



GRAV NUMMER: 11:12-16, 38-42

Beskrivning

Stående vård i kalksten med rundbågigt krön med akrotirer. Rest av avbrutet marmorkors på krön. Relief på gavel föreställande handslag samt voluter och blad. Två textplattor med rundbågiga krön. Står i grusbädd, med fler vårdar, omgärdad av låg buxbomshäck. skogsholmsoxelbär framför.

Inskription

Minne af lantbrukaren Ola Jönsson född i Arrie 1807 död i Kempinge 1877 och dess hustru Elsa Eriksd. Född i Maglarp 1817 död i Kempinge 1888.

Urvalskriterium

Ca 1900 eller äldre (kan gälla årtal och/eller själva gravvården, se närmare förklaring i stycket” Om värdekategorier och urvalsprocessen”)

Miljöskapande funktion (ger ålderdomligt intryck)

Socialhistoriskt intresse (titel)

Lokalhistoriskt intresse (orts/gårdsnamn)

Utformning (tidstypisk; ovanlig på kyrkogården)

Kulturhistoriskt värde

Värdefull



GRAV NUMMER: A:11:64-68, 90-94

Beskrivning

Stående kalkstenshäll krönt av tre rundbågar samt arkotirer. Uppgående sol på gavelfältet. Stilerade kolonner på sidorna förhöjd oval för inskription omgiven av fyra stjärnor. Liknande utformning på motsatt sida. Svartfärgad inskription på båda sidor. Står i grusbädd med stenram tillsammans med flera andra gravvårdar.

Inskription

Här under hvilar gossen Nils Johansson född i Ö. Wärlinge d 20 sept 1851 död i Kempinge d 11 sept 1857

JHär under hvilar pigan Anna Johansdotter född i Ö Wärlinge 1852 död i Kempinge 1861

Urvalskriterium

Ca 1900 eller äldre (kan gälla årtal och/eller själva gravvården, se närmare förklaring i stycket” Om värdekategorier och urvalsprocessen”)

Miljöskapande funktion (hög; ger ålderdomligt intryck)

Socialhistoriskt intresse (barngrav)

Lokalhistoriskt intresse (orts/gårdsnamn)

Utformning (tidstypisk; typisk för skåne)

Vittnar om att begravningsplats har funnits här sedan lång tid (gäller vårdar från första hälften av 1800-talet eller äldre, samt vårdar med mycket ålderdomlig utformning)

Kulturhistoriskt värde

Mycket värdefull



GRAV NUMMER: B:11:64-68, 90-94

Beskrivning

Stående kalkstenshäll med rundbågigt krön flankerad av kolonetter. Allseende öga med strålgång i gavelfälten på båda sidor, dock med olika utformning. Textplattor omgivna av stjärnor. Står i grusbädd med stenram tillsammans med flera andra gravvårdar.

Inskription

(Delvis svårtydd) Hemmansägaren Dag? Kempinge född Död 18.... Och dess hustru Anna Andersson född i Kempinge 8 maj 1819 död därstädes 4 sept 1855 (bibelord på baksidan)

Urvalskriterium

Ca 1900 eller äldre (kan gälla årtal och/eller själva gravvården, se närmare förklaring i stycket” Om värdekategorier och urvalsprocessen”)

Miljöskapande funktion (ger ålderdomligt intryck)

Socialhistoriskt intresse (titel)

Lokalhistoriskt intresse (orts/gårdsnamn)

Utformning (tidstypisk; typisk för Skåne)

Vittnar om att begravningsplats har funnits här sedan lång tid (gäller vårdar från första hälften av 1800-talet eller äldre, samt vårdar med mycket ålderdomlig utformning)

Kulturhistoriskt värde

Värdefull



GRAV NUMMER: C:11:64-68, 90-94

Beskrivning

Stående kalkstenshäll med rundbågigt krön. Svartfärgad inskription. Står i grusbädd med stenram tillsammans med flera andra gravvårdar.

Inskription

Åboen Anders Knutsson född i Kempinge 8 mars 1782 dog därstädes 17 dec 1856 dess hustru Boel Johnsdotter född d 24 aug 1784 död 14 nov 1844

Urvalskriterium

Ca 1900 eller äldre (kan gälla årtal och/eller själva gravvården, se närmare förklaring i stycket” Om värdekategorier och urvalsprocessen”)

Miljöskapande funktion (ger ålderdomligt intryck)

Socialhistoriskt intresse (titel)

Lokalhistoriskt intresse (orts/gårdsnamn)

Utformning (tidstypisk; typisk för Skåne)

Kulturhistoriskt värde

Värdefull



GRAV NUMMER: 12:31, 62-64

Beskrivning

Liggande vård i marmor i form av en uppslagen bok. Står i grusbädd, med fler vårdar, omgärdad av låg buxbomshäck.

Inskription

(Svärtydd pga påväxt) ...1893....

Urvalskriterium

Troligen ca 1900 eller äldre (kan gälla årtal och/eller själva gravvården, se närmare förklaring i stycket” Om värdekategorier och urvalsprocessen”)

Utformning (tidstypisk; ovanlig på kyrkogården; exklusivt material: marmor)

Kulturhistoriskt värde

Värdefull



GRAV NUMMER: 14:111

Beskrivning

Ramgrav i grå granit. Livsten med flackbågigt krön dekoration i form av stjärna i cirkel. Stenram, något sluttande från livstenen ut mot långsidorna. Markerade hörn.

Inskription

Hushållerskan Anna Hansson 1856-1926

Urvalskriterium

Socialhistoriskt intresse (titel; kvinnograv)

Utformning (tidstypisk; ovanlig på kyrkogården; ramgrav)

Kulturhistoriskt värde



Värdefull

GRAV NUMMER: 14:88-91, 95-98

Beskrivning

Ramgrav i grå granit. Livsten i nyklassiskstil med framskjutande tempelgavel uppbytt av kolonner. Stjärna med strålgång i tympanonfältet. Bearbetad stenram med markerade hörn. Planteringar framför livsten avgränsade med stenram. Gravkar i grusbädden. Trappsteg upp till grusbädd.

Inskription

Lantbrukaren Johan Nilsson 1863-1925 hustrun Elna Nilsson 1871-1936

Gravkaret: Johan Nilsson

Urvalskriterium

Miljöskapande funktion (stor anläggning)

Socialhistoriskt intresse (titel)

Utformning (tidstypisk; ovanlig på kyrkogården; påkostad; exklusivt material: ramgrav)

Kulturhistoriskt värde

Värdefull



Bilaga 5

GRAVKARTA - RÄNGS KYRKOGRÅRD:
Hela kartan med markeringar

Sammanfattande kulturhistorisk karaktärisering
Kyrkogårdens äldsta del, som omger kyrkan, har troligen anlagts ungefär samtidigt som kyrkan uppfördes. Gravvårdar från så pass långt tillbaka finns dock sällan bevarade, så är även fallet på denna kyrkogård. De äldsta gravvårdarna är istället från 1800-talets första hälft, den äldsta är en kalkstenshäll från 1821. Sammanlagt ett fyrtiotal gravvårdar är från 1800-talets andra hälft.

Kvarteren närmast kyrkan (1-3, 11-12) inhyser även flera högresta gravvårdar, vilket ger dessa delar en silhett typisk för decennierna kring sekelskiftet 1900. Generellt finns här också en stor variation vad gäller gravvårdarnas utformning. Gravplatserna är i dessa kvarter stora med flera gravvårdar på varje vilket påminner om äldre tiders bruk att dela in kyrkogården och hänvisa en plats till en gård eller släkt.

De gravvårdar som rests från mellankrigstiden och framåt är generellt lägre och sensmellan ofta lika. De anläggs ofta i jämna rader inom likformiga kvarter. Gravvårdstypen återfinns i huvudsak på Rängs kyrkogårds yngre delar i väster, anlagda 1952. Denna gravvårdstyp förekommer även till stor del i kyrkogårdens borte norra kvarter (4-10) men där finns också en viss variation genom ett flertal äldre vårdar.

Det faktum att en stor majoritet av kyrkogårdens gravplatser täcks av en grusbädd med omgärdning av buxbom skapar en enhetlighet och känsla av kontinuitet. Utvecklingshistorian blir läsbar när besökarna betraktar gravvårdar och kvarter. Kyrkogården inger en känsla av alderdomlighet i dess äldre delar, men också av fortsatt förändring och brukande eftersom kyrkogården inte stannat i tiden utan nya gravvårdstyper har tillkommit, främst i norr och i öster.

Den stora mängden av titlar knutna till lantbruk berättar om hur viktigt det också varit i dessa trakter.



■ = Mycket värdefull gravanordning
■ = Värdefull gravanordning

Förändringar på kyrkogården kräver tillstånd från Länsstyrelsen enligt 4 kap. KML.
På denna gravkarta har endast färgkoder markerats, kvarter- och gravplatsnummer finns i bilaga 6.
Om oklarheter uppstår gällande vilka gravar som valts ut för bevarande se bilaga 4.

Sammanfattning av kulturhistoriska gravvårdar.

KYRKOGÅRDEN I FRAMTIDEN

Utvecklingsplan

Strategier och målsättning

En övergripande strategi är att bevara, förstärka och utveckla dessa olika karaktärer men också att bevara kyrkogårdens helhetsverkan. Strategier för framtidens utveckling innehåller aktiva insatser att bevara, ersätta, och utveckla kyrkogårdens gravvårdar och växtmaterial. Syftet är att bevara en värdig och stillsam karaktär. Begravningsplanens historiska lagerföljd och egenart förstärks så att läsbarheten av olika utbyggnader tydliggörs. Målsättningen är att kyrkogården skall vara tillgänglig och en uppskattad, säker, vacker och meditativ plats att besöka för såväl unga som äldre.

Planen skall vara ett hjälpmedel som i den dagliga vården och i konkreta insatser successivt bidrar till att utveckla kyrkogårdens olika delar. På motsvarande skall större och mindre utvecklingsprojekt bidra till denna utveckling genom t.ex. säkring och iståndsättning av gravvårdar, nyplantering av träd, igenläggning av gångar, ny askgravplatser, information och skyltar m.m. Vidare finns förslag till förenklingar av skötseln för växtytor. Åtgärder syftar till att öka tillgängligheten, biologisk mångfald, kulturhistorisk upplevelse och läsbarhet, estetisk karaktär och egenart på framtidens kyrkogård i Räng.

Kyrkogårdens äldsta gravvårdar bör bevaras på befintlig plats, vilket innebär att de ofta står utspridda över kyrkogårdens äldre delar, som ett minne över hur det en gång har sett ut. Att dessa istället skulle placeras på en viss plats, för att bereda plats åt nya gravsättningar, är generellt inte eftersträvänsvärt, men kan fungera ifall inga andra möjligheter finns. Det är dock positivt - ur ett kulturhistoriskt såväl som ur ett släktforskarperspektiv - om återlämnade äldre gravvårdar som inte kan stå kvar på sin ursprungsplats, kan stå kvar på kyrkogården, i ett så kallat lapidarium.

Det är naturligt att gravplatser förändras efterhand som gravrätter återlämnas och/eller får nya ägare. Det eftersträvas värda för församlingen - såväl som för samhället i stort - bör alltid vara att kyrkogårdar både ska kunna berätta om vår kulturhistoria och visa på kontinuitet, det vill säga ett urval av äldre gravvårdar bör finnas kvar samtidigt som nya vårdar tillkommer. Det är alltså viktigt att i den långsiktiga förvaltningen vara uppmärksam på bevarandet av ett historiskt djup bland gravvårdarna. Ny gravsättning på tomma gravplatser kan alltså uppmuntras, eftersom det visar att kyrkogården fortfarande används. Dock kan krav upprättas av församlingen, som att nytillskott bör anpassas eller vara diskreta i förhållande till värdefulla omgivande gravanordningar, för att ändå bevara den ålderdomliga karaktären på kyrkogårdens äldre delar.

Flera högresta äldre gravvårdar väljs ofta ut för olika grad av bevarande, eftersom de tillsammans skapar en ålderdomlig miljö på en kyrkogård som helhet. För att bevara denna miljö kan församlingen rekommendera nuvarande innehavare av bevarandevärda gravplatser att vid framtida gravsättningar exempelvis placera någon typ av liggare inom den gravplats de redan har. Högresta kalkstensvårdar och stora gravhällar från tidigt 1800-tal och dessförinnan vittnar om att en kyrkogård varit begravningsplats sedan lång tid tillbaka och är därför av stort kulturhistoriskt värde, särskilt de som har synliga mönster eller inskriptioner. På Rängs kyrkogård finns ett antal sådana gravvårdar.

Om gravrättsinnehavare till kulturhistoriskt bevarandevärda gravplatser vill ta bort gravvård eller på annat sätt väsentligt förändra gravplatsen kan församlingen, med stöd av KML, begravningslagen och detta bevarandeprogram, påvisa dess värde för kyrkogårdens karaktär.

När gravrätt återlämnas för gravplatser som bedömts som kulturhistoriskt mycket värdefulla (grad I) bör dessa inte återupplåtas, eftersom det pedagogiska värdet på kyrkogården som helhet bör bevaras. När det gäller gravplatser som bedömts som värdefulla (grad II) kan dessa återupplåtas. I vissa fall kan stenen vändas och dess baksida användas för ny inskription.

Öka tätheten på den gamla kyrkogården

Den äldsta delen av kyrkogården, kvarter 1-6, och utbyggnaden mot norr med kvarter 7-12 har glesats ut genom återlämnande och återtagande av gravplatser. Ur strategisk synpunkt bör man eftersträva att nya kistgravar i första hand placeras inom kvarter 1-12 för att bevara den större täthet som präglar den äldre kyrkogården. Återtagna och återlämnade gravvårdar med stenramar och höga stenar bör därför stå kvar i väntan på återanvändning. Målsättningen är även att behålla och förstärka de gamla gravkvarteren genom att bibehålla och/eller återställa buxbomshäckar och stenramar.

Främja återanvändning av kistgravar, stenramar och buxbomshäckar samt gravstenar. Åtgärderna bör också omfatta växtlighet såsom hävdvunna former av klippt tuja, cypress och idegran vilket stärker områdets allmänna struktur.

Buxbomsomgärdningarna kring kvarter och gravplatser är särskilt utmärkande för Rängs kyrkogård och har miljöskapande såväl som kulturhistoriska värden. Omgärdningarna bör därför bevaras och vårdas väl. De många högvuxna ädelcypresserna och tujorna på kyrkogården har även de miljöskapande såväl som kulturhistoriska värden och bör bevaras.

Den moderna form av stankanter som används numera ligger ostadigt och ger lätt vika så att de lutar utåt i gången. De ojämna stankanterna ger ett rörigt intryck. I den modernare delen av kyrkogården, mot öster bör eftersträvas vegetativa ramar med häckplantering.

Bevara minneslundens grundstruktur

Minneslundan har skapats för att ge besökare en avskild kontemplativ plats för meditation. Meditationsplatsen med porlande vatten är väl avskild med murar och med ett vackert blickfång av hamlade träd, plantering och landskap. Komplettering av vegetation görs för närvarande för att öka funktion och växtkvalitet. Det är viktigt att vegetationen i framtiden hålls tillbaka och att minneslundans storslagna enkelhet kan vidmakthållas. Målet är att behålla just en plats präglad både ljus, öppenhet och slutenhet mot omgivningen.

Förbättrad tillgänglighet, kyrkogårdens markbeläggningar.

Entrégången mellan grindpartiet och kyrkporten har kalkstensplattor som är spräckta och med begynnande nedbrytning förorsakade av tunga transporter. Normal halkbekämpning kan inte göras eftersom det bryter ned stenen. Förvaltningen överväger nu bra sätt att ersätta markbeläggningen av mer ändamålsenligt typ.

På kyrkogårdens nyare del i öster har alla gångytor en beläggning av samkross, stenmjöl fraktion 0-8. Samkrossmaterial förbättrar tillgängligheten. Finmakadam i tjocka lager är svårt att gå i både för besökare och personal. Finmakadam i tjocka lager är däremot lämpligt på gravplatserna eftersom det har en mycket bra ogräsdämpande effekt.

Underhåll av gångsystemet görs några gånger i månaden under vår och sommar genom att harva för att begränsa ogräsuppkomsten. Efterhand kommer blandningens större sten att lägga sig i ytskiktet och det blir tungt att gå på gången. Då bör blandningen rekonditioneras genom att en något djupare harvning görs. På så vis återställs blandningen. Harvningen för inte gå djupare än materialskiktets tjocklek. Efter djupharvningen bör gångarna packas med en vält.

Parkeringsplatsen

Parkeringsplatsen har en grusyta av samkross i fraktion 0-20 m.m. och är i gott skick. Måtten är goda ur tillgänglighetssynpunkt. En särskild plats för rörelsehindrade bör markeras närmast kyrkan och utföras med hårdgjord markbeläggning lika huvudgångens nya markbeläggning. P-platsen skall vara 5 m. x 5 m. Hänvisning till platsen ska sättas upp vid infarten men även en skylt direkt vid platsen. Förslagsvis kan markbeläggning av betongsten med ett låsande mönster rekommenderas. Se vidare avsnittet om "Tillgänglighet".

Kyrkogårdens portbyggnad

Kyrkogårdens portbyggnad skall underhållas med fasader i vitmålad puts och marksten Fönster och dörrar målas med 7-10 års intervaller. Taket av svartgrå skiffer med mellanliggande portlider bör regelbundet besiktigas, kontrolleras och rengöras avseende plåtgarneringar, hängrännor och stuprör.

Brunnsdäxlar.

På kyrkogården finns sex synliga brunnsdäxlar. Att de ligger i jämn nivå är ur säkerhetsskäl viktigt. De däxlar som ligger i grusytor bör kontrolleras och vid behov justeras.

Däxlar som har till uppgift att samla dagvatten eller överskottsvatten bör kompletteras med två eller tre ringarna av smågatstenar som skålas mot mitten. På Rängs kyrkogård saknas skålning av brunnarna vid serviceplatserna. Ett betonglock nordväst om kyrkans vapenhus skjuter upp ur grusytan och är en snubbelrisk som bör justeras.

Även dräneringsbrunnar och nedstigningsbrunnar i grusytor bör också de ha ett par ringar med gatstenar som dels hindrar grus från att komma ner i brunnen men också som skyddar harvar eller snöröjningsredskap från att skadas. Gatstenen utgör ett hinder med viss flexibilitet i jämförelse med en gjutjärnskant som är väldigt hård att stöta emot.

Brunnsdäxlar som är rätt monterade behöver normalt inte justeras ifall packningen kring ståndarröret inte utförts på rätt sätt. En vanlig orsak är att packningen inte skett i omgångar och att omgivande yta sjunkit, eroderat eller harvats bort. Vid justering av brunnshöjder används justeringsringar monterade i ståndarröret om sådana är monterade. Vid varje nyanläggning av brunnar ska ett eller ett par ringar läggas under däxelmontaget. Ringarna finns i olika tjocklekar

och är antingen av plast eller betong. Två ringar ex 50 mm och 20 mm brukar vara tillräckligt för att klara normala sättningar.

Stensamling

Stengravsamling finns i kv. 5 kyrkogårdens nord-västra hörn. En informationsskylt med basinformation om stensamlingen och dess gravar bör sättas upp. Förvaltningen bör planera för att samla äldre tillvaratagna gravvårdar på ett större sammanhängande område som bidrar till att bevara tätheten på kyrkogården. Förteckningen över gravstenar av kalksten upptar ett antal som är vittringsbenägna och bör i framtiden placeras under tak.

Gravvårdar

När gravrätt återlämnas för gravplatser som bedömts som kulturhistoriskt mycket värdefulla (grad I) bör dessa inte återupplåtas, eftersom det pedagogiska värdet på kyrkogården som helhet bör bevaras. När det gäller gravplatser som bedömts som värdefulla (grad II) kan dessa återupplåtas. I vissa fall kan stenen vändas och dess baksida användas för ny inskription. Dock rekommenderas, ur ett kulturhistoriskt perspektiv, att återlämnade stenar - i de fall de måste flyttas - hellre placeras i kyrkogårdens lapidarium.

Generellt bör de gamla gravplatserna vårdas, underhållas och förnyas med utgångspunkt i ursprunglig uppbyggnad vad det gäller material och metoder samt växtmaterial. I första hand bör gravvårdarna bevaras på sin ursprungliga plats. Gravstenar som redan är borttagna och placerade vid nordvästra kyrkogårdsmuren har kulturhistoriskt värde. Vård- och underhållsplanen föreslår att denna samling på lång sikt kan arrangeras som en stensamling, ett s.k. lapidarium vid den blomsteräng som föreslås i norra delen av kyrkogården.

På gravstenarna utförda av granit eller diabas är vittringsproblemet mindre. Framförallt är det äldre gravstenar av kalksten och marmor samt parian och sandsten som visar skador. Vittring bör åtgärdas genom rengöring av dessa gravstenar. Stenkonservator bör kontaktas för en generell översyn av kyrkogårdens äldre gravvårdar, däribland nitton slitna sand- och kalkstensvårdar från 1800-talet (INR 1-4, 1:7-18, 1:25-36, 1:25-36, 1:36-48, 1:109-114, 2:37-48, 2:49-66, 3:28-20,34-36, 3:46-51, 3:46-51, 11:12-16,38-42, 11:64-68,90-94, 11:64-68,90-94, 11:64-68,90-94, 12:11-12,42-43,75-76) samt fem gravvårdar, helt eller delvis i marmor (1:97-108, 2:13-24, 2:49-66, 12:31,62-64, 12:31,62-64) Informationsskylt med gravvårdarnas respektive inskription kan med fördel placeras i anslutning till dessa. Även äldre granitvårdar (främst 3:37-39,43-45) har också svårtydda inskriptioner. Det förhållandevis stora antalet resta kalkstenshällar är viktigt att bibehålla på denna kyrkogård, eftersom vårdarna tillsammans bidrar till upplevelsen av kyrkogårdens höga ålder. På gravvårdar med gjutjärn och smide, t.ex, kedjor, grindar och smidedekoration finns omfattande korrosion med hotande frostsprängning och spjälkande skikt. Gjutjärnskorset (3:46-51) över prosten Olof Johan Bolmeer uppvisar omfattande ytrost och saknar detaljer på sockeln. Om dessa finns bevarade bör de återmonteras i samråd med konservator innan vården målas. Gravvårdar med järn bör ges ett förstärkt underhåll genom att rengöras, rostskyddsbehandlas och målas.

Den liggande kalkstenshällen från 1821 (A:1:7-18) bör införas i kyrkans inventariebok. Den bör också höjas upp så den inte ligger så djupt nere i jorden. Eventuellet även INR4, 1:25-36 +1848, 3:46-51+1838, 11:64-68,90-94gosse/piga.

Samtliga gravvårdar bör regelbundet kontrolleras avseende dubb, lutning. På gravvården (12:11-12, 42-43, 75-76) i polerad diabas i form av en bok på en sockel, rest över lärarinnan Ida Therese Persson (1877-1918) har den övre bokformade delen lossnat från sockel på grund av att dubben som fäst den rostat sönder. Dubben bör ersättas med rostfridubb.

Kulturhistoriskt värdefulla gravvårdar eller dess omgärdningar bör underhållas och repareras ifall innan de går sönder. Det ger intryck av en välvårdad kyrkogård och respekt för äldre tiders gravskick. Även när det gäller övriga gravvårdar - det vill säga inte enbart äldre sådana - som fallit omkull i oväder eller gått sönder på annat sätt bör en strävan finnas att de så snart som möjligt repareras. Exempelvis kan äldre gravvårdar restaureras, där exempelvis inskriptioner har blivit svårlästa på grund av ålder och slitage från väder och vind. Kalkstensvårdar och gravhällar kan konsolideras och dess inskription fyllas i, det sistnämnda gäller även för vårdar och plattor av marmor. För att på bästa sätt bevara äldre gravvårdar av kalk- och sandsten kan med fördel en stenkonservator konsulteras för att se över dessa vårdars skick och placering.

Grusgångar

På kyrkogårdens nyare del i öster har alla gångytor en beläggning av samkross, stenmjöl fraktion 0-8. När finmakadambeläggning byts till ett samkrossmaterial förbättras tillgängligheten markant men ogräsförekomsten kan öka. Det beror på att i blandningen finns fraktioner från damm till sten som går igenom en 8 mm:s sikt samt vatten, det gör att ogräs lätt kan etablera sig. I finmakadam i fraktion t.ex. 8-12 mm saknas det fina materialet som skulle fylla ut mellanrummen bland stenarna, här finns istället enbart luft. Det gör att proportionerna i blandningen blir fel för att ett rotsystem ska kunna etablera sig. Finmakadam i tjocka lager är svårt att gå i både för besökare och personal, därför byts det alltmer ut. Finmakadam i tjocka lager är däremot lämpligt på gravplatserna, det har en mycket bra ogräsdämpande effekt.

Underhållet av gångsystemet består i att några gånger i månaden under vår och sommar harva för att begränsa ogräsuppkomsten. Efterhand kommer blandningens större sten att lägga sig i ytskiktet och det blir tungt att gå på gången, då kan blandningen rekonditioneras genom att en något djupare harvning görs. På så vis återställs blandningen. Harvningen för inte gå djupare än det pålagda materialskiktet är. Efter djupharvningen bör gångarna packas med en vält.

Grindar

Kyrkogårdens grindstolpar och grindar mot söder har rostangrepp, porthusgrinden något mindre skador. Högra grindhalvan hänger snett beroende av att det högra fästet i väggen är avrostat i markplan och att hela fästet är på väg att lossna. Högra grindhalvans infästning i väggen måste demonteras och ersättas med nytt stål och nya infästningar.

Högra grindhalvans uppställningsanordning, en smidd hake monterad i byggnadens södra vägg är ur funktion eftersom grindhalvan hänger snett. Grindhalvorna behandlas genom rostskrapning, borstning, behandling med linolja och slutstrykning med svart linoljefärg.

Kyrkogårdsmurar

Den gamla kyrkogården omgärdas på tre sidor, söder, väster och öster av en äldre kyrkogårdsmur, som nyligen är reparerad, putsad, målad och i gott skick. Den gamla muren är täckt med enkupiga tegelpannor. Enstaka takpannor har förskjutits och några är spruckna på tre ställen Justering och utbyte av trasiga pannor mot handslagna enkupiga röda pannor bör ske regelbundet.

På södra muren växer murgröna på krönet och i muren. Murgrönan kommer från grannens trädgård. Murgrönan bör snarast röjas då den växer in i sprickor och mellan murverk och täckning. På sikt medför det ett stort arbete att åtgärda.

Buskar som växer in i muren skadar på sikt muren och skall röjas. Vegetation längs murens utsida bör slås med motorlie en till två gånger om året.

Vid alla lagningar av gravvårdar och omgärdningar av järn bör man eftersträva att använda metall som är så lik ursprungsmaterialets sammansättning som möjligt. Staket, kors och dekorationer av järn skall efter rengöring med mjuk borste ytbehandlas med linoljebränning. Behandlingen skyddar järnet från rostangrepp. På järnet penslas omsorgsfullt, kokt linolja som kryper in och fyller alla porer, innan bränningen tar vid. Behandlingen bör upprepas ett par gånger innan fullgott resultat uppnås.

Förbättrad belysning.

På hela kyrkogården inklusive parkeringsplatsen finns 17 fristående belysningspunkter. Åtta står på gamla delen och består av en stolpe av stål, en fästpatta av stål och därpå ett lykthus av koppar.

Stolpar och lykthusen bör tvättas en gång eller vart annat år och målas vid behov. Lykthusen skiljs från den underliggande fastplattan som rostskrapas, borstas, rostskyddsmålas och täckmålas varpå lykthuset åter kan monteras. Samtidigt rengörs lykthuset invändigt och fästklipsen för glasen kontrolleras och eventuellt byta ljuskällorna till LED lampor. På sikt behöver stolpar och armaturer bytas ut. Eftersom kyrkogårdsutrustning ska hålla i många år brukar det på sikt löna sig att köpa modeller av god kvalitet. Vid köp av gjutjärnsprodukter ska detta vara av ”stålgjutningskvalitet” det innebär att inget fillermaterial finns i gjutmassan. Billigt gjutjärn innehåller mycket sand som ger dålig finish och hållbarhet.

Minneslundens belysning består av två stolpar och sex pollare utförda i gjutaluminium. Materialet har en begränsad livslängd, infästningarna i marken och delarnas sammanfogning brukar slitas ut. Efterhand som lackeringen bryts ned kommer luften att medverka till att aluminiumoxid bildas vilket ytterligare påskyndar lackeringens nedbrytning och på sikt konstruktionens hållbarhet. Byte av belysningen rekommenderas på sikt.

Vid infarten till parkeringen vid sidan av transformatorn finns en avvikande stolpbelysning, lykthusen är av aluminium. Samma lykthus återfinns i trädgården till den f.d prästgården. Kring kyrkan finns strålkastare monterade på höga rörstolpar. En av stolparna står snett och bör rättas.

Information och tillgänglighet

Kyrkogården har informationsskyltar av många olika typer. En informationsskylt möter besökaren vid parkeringsplatsen, två anslag finns på entrémuren och en annan informationstavla finns vid västra kyrkogårdsmuren. En inventering och översyn av skyltar bör göras för att skapa en enhetlig och egen grafisk utformning. Skyltarna bör utformas med god läsbarhet och i beständiga material, vara belysta och innehålla punktskriftsinformation för synskadade samt placeras vid alla entréer till kyrkogården. Information om kyrkobyggnaden och kyrkogårdens historia och användning är värdefull och bör samlas till ett anslag vid kyrkogårdsentrén.

Barnkonsekvensanalys

Barnkonsekvensanalysen för Rängs kyrkogård innebär att begravningsplatsen skall vara en plats där barn känner sig bekväma- Kyrkogården skall också vara förståeliga ur ett barnperspektiv samt en säker plats där risker för barns liv och hälsa uppmärksammas och elimineras. På kyrkogården skall barns gravar ges samma prioritet och värdighet som vuxnas.

Vegetation.

Trädram kring kyrkogården

Växligheten har på motsvarande sätt stor betydelse för kyrkogården både som naturupplevelse, för biologisk mångfald och som skapare av en underliggande rumslighet i kyrkogårdens helhet.

En gräsbeväxt skyddszon mot åkern mot norr och öster skulle på sikt även kunna utvecklas för att skona kyrkan från påverkan av lantbrukets gödning och bekämpningsmedel.

Problemet med harar, kaniner och sorkar som skadar växtmassan har förvaltningen sökt lösa med hönsnät som stänger ute gnagare. Problemet med sorkar som äter rötter på nya trädplantor mot norr måste hanteras med särskild noggrannhet i samband med nyplantering.

Trädrader och solitärträd

Vid den västra gränsen finns endast ett, en ask *Fraxinus exelsior* med en ålder mellan 70-80 år. Möjligen härstammar den från generationer som tidigare stått på samma plats. Asken skjuter stubbskott och det är därför viktigt att sådana skott inte rensas bort vid de åldrande exemplaren om gallring inte behöver göras. Asskottsjukan troligen orsakad av sporsäcksvampen *Hymenoscyphus albidus* som har drabbat de allra flesta askarna har troligen angripit även detta träd. Detta bör dock kontrolleras av arborist genom besiktning uppe i trädkronan när trädet är grönskat. Trädet är naturligt åldrat och som sådant i behov av regelbunden tillsyn. Döda grenpartier och korsande grenar ska tas bort.

På kyrkogårdens norra del finns en ask, *Fraxinus exelsior* planterad på en gravplats. Grenarna bör kontrolleras vart annat år. Grenar som korsar varandra eller pekar på annat håll en utåt tas bort. Konkurrerande toppskott tas bort. En genomgående huvudstam ska eftersträvas.

En järnek, *Ilex aquifolium* förekommer i kv 14:91. Här bör intorkade partier klips bort liksom nkortning av grenar så att en sammanhållen krona bildas

Fyra glanslindor, *Tilia x euchlora* finns mellan kv. 11-12. Grenar som korsar eller pekar på annat håll än utåt tas bort. Konkurrerande toppskott tas bort och en genomgående stam ska eftersträvas. Beskärningsåtgärd bör göras snarast eller vintern 2015-16.

En prydnadsapel, *Malus floribunda* finns i kv 13:23-24. Grenbeskrning av korsande grenar bör ske. På stammens nedre del bör ett gnagskydd monteras. Skyddet korrigeras ett par gånger om året. Uppbindning och stödpålar kontrolleras ett par gånger per år. Stöden och bindningarna kan tas bort sommaren 2016.

På västra delens huvudgång anslutande till portalen står en enkelrad av 10 pelaravenbogar, *Carpinus betulus* `Fastigiata` En välvald mycket smälväxande sort som endast kräver lite beskärning bestående av inkortning av grenar med kraftig växt ut från kronan. Konkurrerande toppskott klipps bort.

Längs östra gränsen står 14 knuthamlade skogslindor *Tilia cordata*, alla i normal kondition. Lindarna fortsätter in på minneslunden där de bildar en arkadliknande dubbelrad mot söder totalt 35 exemplar, alla i normal kondition.

Raden närmast muren och tre exemplar i mitten i den kvadratformade platsen vid parkbänken kan röjas utan att det arkitektoniska värdet förvanskas. Muren kommer att på sikt påverkas av trädradens rotsystem vilket man bör uppmärksamma genom årlig kontroll.

Knuthamling bör ske varje år men även vartannat år går. Ju längre mellan beskärningstillfällena desto större blir skottens snittytor. Snittytorna bildar inkörsportar för sjukdomar. Skotten klipps så långt in på knutorna som möjligt utan att därför bilda onödigt stora snittytor. Gödsling med PK på hösten då hamling kommer att ske på vintern hjälper träden att läka snittytorna. Gödsel sprids i kronans periferi på såväl gräs som grusytor. Se avsnittet Näringstillförsel.

På parkeringsplatsen står 11 knuthamlade skogslindor, *Tilia cordata*. Hamling bör utföras minst vart annat år men helst varje.

Vid infarten till parkeringsplatsen står en fullvuxen vårtbjörk, *Betula pendula*. Beskärningen inskränker sig till att ta bort grenar som är brutna eller grenar som riskerar att brytas av. Trädet ska kontrolleras efter stark blåst.

Häckar och buskar

På gamla kyrkogårdar är det vanligt att det finns olika sorter av buxbom, det visar sig genom olika kraftig tillväxt eller olika nyanser av grönt. Blandningen kan upplevas som negativ för utseendet men är av godo då olika ursprung på plantorna kan vara en fördel vad gäller sjukdomsresistensen. Sjukdomen Buxbomssot som drabbade många kyrkogårdar verkar att ha minskat eller helt upphört.

Buxbom bör klippas minst vartannat år, helst varje. Klippningen ska utföras under växtsäsongen så att snittytorna på de avklippta bladen och kvistarna snabbt läker. Dock bör klippning undvikas

vid stark värme eller torka då uttorkning riskeras. Växtens eget system för att hindra uttorkning genom att stänga bladens klyvöppningar är satt ur funktion genom alla snittytor. Se även avsnittet om näringstillförsel. Enstaka buxbomsexemplar kan beskäras som buskar genom att intorkade eller felväxande grenar tas bort.

Bukettspirea, *Spiraea x vanhouttei* är planterat i norra tomtgränsen och på östra sidan om muren avskiljande gamla kyrkogården från den nya delen. Beskärning då buskarna blivit för stora eller tätt sammanvuxna ungefär var 6 år. Buskarna klippas ner helt till c:a 20 cm ovan mark. De kommer då att förnygras genom att många nya skott bildas, de skott som växer ut mot sidorna inkortas så att häcken formas. Det tar två till tre år innan häckarna är snygga igen. Beskärning kan göras på vintern eller under växtsäsongen direkt efter blomningen.

Utmed norra tomtgränsen innanför bukettspirean finns en rad av rosenspirea, *Spiraea japonica* 'Sapho', Den ska beskäras ner till strax ovan marken vart 5–6:e år för att upprätthålla en vacker sommar-blomning.

Tre stjärnmagnolior finns planterade i en återlämnad gravplats vid redskapsboden. Den årliga vården består i att grenar inkortas direkt efter blomningen. Platsen är trång för tre fullvuxna exemplar så individuella utrymmen måste skapas, uppåtväxande grenar ska gynnas.

På minneslundens gravsättningsområdets västra, norra och östra sidor står häckar av idegran, *Taxus baccata*. Idegran är ett starkväxande släkte och som häck måste den klippas varje år. Under våren 2016 gjordes en hård beskärning av den norra och östra häcken. I kanten av gravsättningsområdet står en liten buxbomsplanta. Den bör röjas bort, den fyller ingen funktion och den försvårar gräsklippningen.

I gravsättningsområdets södra gräns står en rad fjärilsbuskar. Återplantera där buskar fattas. För att främja blomningen ska buskarna varje senvinter (senast mars) klippas ned till c:a en halv meter ovan marken. Se vidare avsnittet om Näringstillförsel. Under trädarkaden i minneslundan är vid stammarna planterat klätterbenved *Euonymus fortunei*. Det fattas några exemplar, det är inte lönt att plantera nya då träden nu är så stora att de försvårar etableringen. Årlig beskärning av grenar som växer ut i gångytan.

Utmed den norra muren planteras perenner, vårlök, buskar och taxus som gynnar insekter och kan användas som altarblommor.

Kapacitet för framtiden. Alternativa utbyggnadsmöjligheter

På kyrkogårdens östra del finns på ännu inte ianspråktaga ytor med plats för ungefär:

-120 kistplatser beräknat på måtten för var plats 3000 x 1250mm. Alternativt

-240 urnplatser 1250 x 1250 mm (med plats för nio urnor per grav)

- 580 askgravplatser 800 x 800 mm (med plats för fyra urnor per grav)

- 900 platser i askminneslund 600 x 600 mm (med plats för två urnor per grav.

--minneslund 16-25 askor per kvadratmeter 7 000 - 11 500 st.

Utvecklingsplan i sammanfattning

Strategier och målsättning, vård- och underhållsåtgärder

Generellt

- Bevara och vårda kyrkogårdens befintliga grundstruktur, gravkvarter, gångar, hägnader, häckar och singelbäddar.
- Bevara och vårda de kulturhistoriskt värdefulla gravvårdar som anges i VU-planen på ursprunglig plats.
- Kontrollera regelbundet gravvårdarnas tillstånd och stabilitet. Justera lutande gravstenar.
- Förbättra dokumentationen, upprätta digitala gravkartor och gravregister.
- Respektera barns rätt enligt barnkonsekvensanalysen för kyrkogården.

Kyrkogården

- Vidmakthåll och förstärk karaktären på den gamla kyrkogården kring kyrkan genom att återanvända gravplatser.
- Bevara gamla gravkvarter genom att återanvända stenramar och kanter av häckar.
- Anpassa nya gravvårdar till den omgivande helhetsmiljön.

Minneslunden

- Bevara minneslundens gestaltning.

Anläggning

- Gör översyn av skyltar och information anpassa dem till tillgänglighet och gemensam utformning.
- Utför tillgänglighetsanpassningen av gångytor på kyrkogården.
- Utför tillgänglighetsanpassning på minneslundens gångytor och ramper.
- Förstärk underhållet, hägnad för skadedjur samt tillgänglighetsanpassning av grindar.
- Anlägg ny hägnad av kyrkogården mot norr och nordväst.
- Utför underhåll och uppgradering till LED på belysning.
- Underhålla portbyggnaden.

Växlighet

- Behåll och komplettera växlighetens täthet på kyrkogården genom traditionella växter som tujor och idegranar, buxbom m.m.
- Gör en detaljerad helhetsplan för nyplantering av träd i gräns.
-Förstärk gränsen mot norr genom återplantering av träd.
-Förstärk gränsen mot öster genom nyplantering av träd..
- Utför regelbunden beskärning av träd i medverkan av arborist.
- Ersätt befintlig hägnad mot norr.
- Behåll gammalt askträd mot väster för djurlivet och biologisk mångfald.
- Kompostera allt komposterbart växtmaterial i kommunens återvinningsanläggning och återanvänd kompostjord på kyrkogården.
- Häng upp holkar för fåglar och fladdermöss i träden utan spik eller skruv.
- Välj planteringsväxter med stor andel nektar och pollen som gynnar insekter.

Riktlinjer för skötsel och underhåll

Skötselråden syftar till att ge vägledning om vård och underhåll av enskilda gravvårdar som inte är allvarligt skadade. För rengöring och reparation av gravvårdar med högt kulturhistoriskt värde och sådana som är äldre än hundra år bör en konservator anlitas för rådgivning och reparationsåtgärder.

Målet för åtgärder är att förlänga gravvårdens livslängd med varsamma metoder, inte att återställa den som om den vore ny. Rengöring av gravvårdar av estetiska skäl kan vara önskvärd men sällan första prioritet. Däremot kan smuts ofta vara inkörsporten till vittring av natursten. Därför bör rengöringen baseras på en undersökning, analys och förståelse för gravvården och syfta t. ex till att göra den mera läsbar såsom att kunna avläsa en inskription eller skulptural relief.

Gravvårdar av natursten

Natursten är ett sprött material, känsligt för mekanisk påverkan som slag och stötar. I den dagliga tillsynen bör man därför ta bort vatten och snö från hållar, sopa rent dem från löv och nedfallna grenar, och kontrollera så att inte sättningar bildas. Smuts och jord avlägsnas normalt med vatten. Om rengöringsmedel används bör detta ha neutralt pH-värde och vara biologiskt nedbrytbart. Rengör aldrig med risk för frost som kan förorsaka frostsprängning.

Äldre gravvårdar i sandsten, marmor och kalksten bör hanteras med särskild försiktighet. Skadade delar, sprickor och lösa delar skall åtgärdas av stenkonservator.

Påväxt av alger, lavar och mossor

Biologisk påväxt kan vara misspydande och göra inskriptioner svårästa. Vissa lavar är aggressiva mot natursten eftersom de löser upp ytskiktet och får olika mineralämnen att lossna. Lavar och alger håller också fukt, vilket kan bidra till frostsprängningar. Ett schema med regelbunden rengöring av påväxt på gravvårdar underlättar arbetet.

Alger trivs i fuktiga, ofta skuggiga miljöer, d. v. s. på stenytor som vetter mot norr eller under skuggande träd. Algerna är vanligtvis gröna men även rödalger förekommer och upplevs som fuktiga vid beröring. En sten som rengjorts från alger återfår sin algpåväxt om den inte får en torrare omgivning.

Alger, lava och mossa är påväxt som uppträder på kalksten och sandsten men sällan på silikatbunden sten som gnejs och granit. Generellt är kalkhaltiga stenar som marmor, kalksten, skiffer och sandsten mindre motståndskraftiga, såväl mot kemiska föroreningar som mekanisk åverkan. Även om lava och mossa tar upp vatten och näring från omgivningen direkt genom cellerna så har både lava och mossa fästorgan, rhizoider, som fäster på stenen ojämna ytor. Påväxten kan binda fukt och förorsaka frostsprängning.

Man skall dock vara försiktig att tvätta gravvårdar helt och hållet utan i första hand rensa dem från jord, sav, nedfallna löv och annat skräp. Lavar och mossor kan även skydda stenen från föroreningar. Men ofta uppträder påväxten som störande element och döljer gravvårdens information. Därför vill man ofta rengöra stenen. Lava uppträder i olika former som tunna skorpor med rötter som gärna vill sitta kvar efter rengöring. Mossor växer till på ställen som inte

varit utsatta för förändring på länge eller på liggande stenar där jord kan samlas i fördjupningar. Dränk in lava eller mossa i varmt vatten under flera timmar och avlägsna påväxten med mjuk borste. För att mjuka upp lavarna kan man under 5-8 dagar svepa gravstenen i våta tygsäckar och plast. Genom att tillsätta små mängder av neutralt diskmedel, såpa eller ammoniak påskyndas infuktningen. Sölj med riklig mängd av vatten så att grus och små partiklar inte repar stenytan. Utnyttja perioder av långvarig fuktig väderlek på våren eller hösten på lavar är som mest aktiva och därmed blir mjukare och lättare att ta bort. Även varmluftspistol kan användas med försiktighet under sommarsäsongen för att torka ut och borsta ren ytor. Sot tas bort med torr rengöringsmetod.

På hård sten som granit, vissa marmor- och kalkstenssorter kan man tillämpa högtryckstvätt med lågt tryck. Användningen bör dock alltid föregås av ett prov på sten av samma hårdhet samt ge möjlighet att fortlöpande justera trycket till stenen. Se upp med sprickor, exfoliering och med förgyllda och målade textpartier.

Däremot skall syror, lut, ogräsmiddel och starka rengöringsmedel alltid undvikas eftersom de skadar och missfärgar stenen. Många rengöringsmedel innehåller kaliumhydroxid och är liksom lut starkt basiska, frätande och dessutom saltbildande. Saltet som trängt in i stenen kristalliseras och sväller vid torkning varvid stenen sprängs sönder. Basiska medel bidrar till upplösning av vissa mineral. Hårda borstar av stål eller dylikt bör undvikas.

Lagningar

Sprickskador skall alltid lagas av konservator. Mindre delar som hörn och flisor som lossnat från gravvårdarna kan dock fästas med stenlim. Det är mycket viktigt att stenytorna är rena när man limmar och att ingen frostrisk förekommer. Mindre håligheter och skador kan lagas genom ifyllnad med bruk som infärgas i stenens kulör. Bruket skall vara svagare än stenen, så att frost och temperaturskiftningar inte skadar denna. Cementhaltigt bruk bör avlägsnas och ersättas med kalkbruk eller stenlagningsbruk.

Borttagning av stearinfläckar

Stearin avlägsnas genom skrapning med oskarpt verktyg av trä eller plast. Man kan lösa upp stearin med kemiskt ren bensin för att suga upp det med läskpapper. Sot avlägsnas torrt med suddgummiliknande produkter (t ex gomma pane, en degliknande blandning av mjöl, vatten, kopparsulfat och målaroda) i samråd med konservator.

Gravvårdar av gjutjärn

Gjutjärn rensas från rostbeläggning med stålborste. Järnet grundas sedan med blymönja (blymönja är idag förbjudet men får användas av företag och förvaltningar för att vårda objekt med kulturhistoriskt värde) och målas två gånger med mager äkta linoljefärg. Behandlingen upprepas vid behov. Beroende på klimat mm. kan tidsintervallerna variera, men vart tionde år kan tjäna som ett riktmärke. Missfärgningar från koppar och rost är svåra att avlägsna, varför man behöver rådgöra med konservator. Det är bra att i förebyggande syfte skydda metallen från oxidation genom kontinuerligt underhåll med ommålning av järndetaljer och genom att byta ut rostade järndubb och förankringsjärn mot rostfritt stål. Vid montering av nya stenar på fundament bör rostfri dubb användas.

Klotter

Vid klotter bör man skyndsamt kontakta en klottersaneringsfirma eftersom det är lättare att avlägsna ju färskare det är. I tveksamma fall, t ex när det gäller stenar med försvagade, målade eller förgyllda partier bör konservator kontaktas.

Gipskrusta

Svavelhaltiga luftföroreningar kan omvandla ytan på kalkbundna stenar till kemiskt gips och bilda förhårdningar s.k. gipskrusta. De framträder som förtjockningar på ytan med ett hårt svart skal som täcker sandiga ytor. Gipskrustor är svåra att avlägsna och fordrar ofta konsolideringsåtgärder som bör överlåtas till konservator.

Återanvändning av gravvårdar

Gravvård som återgår till församlingen men av olika anledningar inte kan stå kvar på sin respektive gravplats bör flyttas till ett ställe inom kyrkogårdens gränser. Det är av stort värde att ett mindre område reserveras för att samla upp äldre gravvårdar. De bör placeras stabilt och förankras väl men kan med fördel även läggas ner i markytan för att undvika att gravstenar faller med risk för personsador. Äldre tillvaratagna gravvårdar berättar om t.ex. bygden och beskriver olika gravvårdsstilar i trakten. Det underlättar dessutom för släktforskare som letar efter sina förfäders gravvårdar. Äldre gravstenar tillkomna före 1930 är ofta hantverksmässigt utförda i en tradition och med kvalitet. Flera av de äldre gravstenarna är dessutom utförda i stora format som idag inte tillämpas. Det bidrar som solitärer och "landmärken" till kyrkogårdens allmänna karaktär och upplevelsevärden I stället för att importera sten från Kina eller Indien kan äldre stenar också återanvändas istället för att gå till stenkross. För att återanvända en gravsten krävs att gravrätten gått ut och att kyrkogårdsförvaltningen övertagit gravstenen. Därefter skall gravstenen förvaras i ett år innan den kan återanvändas. Innan stenen slipas om bör den fotograferas av och den gamla inskriften dokumenteras i framtida forskningssyfte. Församlingen bör utveckla enkla rutiner för hur man ska gå till väga vid återanvändning av gravstenar t.ex. genom att informera på begravningsbyrån om möjligheten och vad det kostar. Återanvändning på befintlig gravplats bör eftersträvas. För att behålla kunskap om gravstensskicket bör man dokumentera återanvändning av gravsten för att i framtiden kunna iaktta utvecklingen, stenens autentiska utformning, vad som är tidstypisk sten och vad som är gammalt och vad som är nytt.

Dubbar och järnfästen

Rostade dubbar och järnfästen bidrar till skador liksom ovarsam hantering och sättningar i marken. Avslagna bitar bör tas till vara, och rostiga dubbar ersättas med rostfria. Enklare lagningar kan göras utan konservatorshjälp. Allvarligt skadade stenar som uppvisar sprickor, bom-partier, pulverisering eller sandning bör däremot alltid lagas i samråd med en stenkonservator.

Riktlinjer för naturvård

Kyrkogårdens naturvärden är sammansatta av många olika byggda och planterade element av växter och byggelement såsom murar, trädkrans, häckar, grusgångar, solitära träd, gravvårdar, gräsytor, vattendamm, byggnader och kompostplats. Tillsammans innehåller de mängder livsmiljöer för växter och djur. Ljus, värme och fukt ger olika möjligheter att söka föda och boplatser sommar och vinter.

Träden är ofta de äldsta levande elementen på kyrkogården och viktiga för växter och djur. Tar man bort ett träd innebär det stora förändringar för det övriga växt och djurlivet eftersom trädet är värd för hundratals arter. Ju äldre och skröpligare desto fler växter och djur lever i trädet. Särskilt döda träd är fulla av liv som parasiterar på resterna från det gamla trädet. På Rängs kyrkogård utgör det äldsta trädet, en ask vid västra gränsen en sådan artdepå. Trädet som är en 70-80 år gammal ask har växt in i kyrkogårdsmuren och är viktigt som biotopsförstärkning i gruppen av skyddsvärda träd. Trädets påverkan på muren får ses sekundärt. Vid lagning av muren ska hänsyn tas till stammen och avstånd till muren ska skapas. Trädet är kyrkogårdens äldsta. Längs västra gränsen på grannens sida växer rikligt med sly, det är väsentligt att en friyta av bred-den 1-1,5 meter röjs.

Särskilt artrika är kyrkogårdens ädellövträd såsom lönn och lind och fågelbär. Eftersom våra djur och växter är anpassade till trädarter som funnits länge i landet, är vildväxande, inhemska trädslag att föredra framför framkorsade sorter. Våra fåglar, insekter och svampar, lava och mossa är beroende av trädens existens. Skydd och vila i grenverket lockar, liksom föda såsom frö, bär, nötter, insekter, trädsav, vedfibrer, bladlöss, pollen och nektar är bra föda för olika arter. På trädens bark lever lavar och mossor, s.k. epifyter. De lever av vatten som tas ur luften och näring från damm som virvlar upp från grusgångarna på kyrkogården. Det solljus som når fram till trädstammarna är också en viktig faktor. Ju äldre träd desto grövre stam och skrovligare bark, ju fler arter kan man hitta. Dessa fungerar i sin tur som skydd, föda eller bomaterial åt småkryp och fåglar som lever på eller i kyrkogårdens närhet. Kyrkogårdens träd är ofta beväxta av särskilt skyddsvärda lavar, lavar som blivit allt mer ovanliga och finns på Artdatabankens rödlista. Lavar påvisar förändringar i luftkvalité och kan användas som mätare på mängden föroreningar i större samhällen.

En djurgrupp som nästan alltid finns på kyrkogårdar är fladdermöss, beroende av äldre lövträd. Träden har ofta ihålligheter inuti stam och grenverk vilka används som viloplats för fladdermöss dagtid. Ihålliga träd kan också fungera som yngelplats för vissa arter. Trädkronorna är till god nytta vid insektsjakt eftersom de fungerar som fångstarmar där mängder av småkryp fastnar vid blåst. Lövverk kan också bilda skyddade flygleder att följa under jakten. Fladdermöss lockas även till kyrkobyggnadernas torn och loft vilka har ungefär samma egenskaper som husvindar. De erbjuder skydd från väder, vind och fiender samt en högre temperatur än utomhus vilket gör att vissa arter förlägger sin dagvila eller övervintring till kyrkans torn och loft. Kyrktorn och kyrkloft i det landskap som omger Räng som saknar höga formationer lockar också fåglar som i vanliga fall har sin naturliga livsmiljö på klippor och berg.

Häckar och buskar på kyrkogården är av stor betydelse för djurlivet. Ett varierat häckbestånd med olika sorter i olika partier på kyrkogården skapar många möjligheter för småkryp. Om

häckplantorna genererar blommor, frukter och bär erbjuds dessutom näringsrik föda. Häckar fungerar också som skydd från rovfåglar på jakt, boplats och födosöksmiljö för många småfåglar. På vårvintern är kyrkogårdens buskage extra betydelsefulla som födosöksplatser för stannfåglar. Insekter finns i buskarnas grenverk och undertill är marken oftast bar även när snön har lagt sig. Stenmuren kring kyrkogården lockar alltid till sig olika arter och kan se väldigt olika ut. Vittrade murar har gott om hålrum som skapar en artrik miljö. Frostfria utrymmena är attraktiva som övervintringsplatser. Inne i konstruktionen uppkommer särskilda fuktighetsförhållanden som är lämpliga för till exempel snäckor och sniglar under torrperioder. Stenarna innehåller mycket materia som värms upp och kyls av långsamt. Det ger dem funktionen att vara en slags klimatutjämnare i närområdet. Ytskiktet blir varmt tidigt på vårvintern och drar till sig insekter och kräldjur som samlar energi inför parning och fortplantning. Ytan kan också användas som växtplats för arter som växer där inga andra organismer kan växa. Murarnas tillstånd skall kontrolleras avseende stabilitet och långsiktig hållbarhet.

Kyrkogårdsmurar och kyrkofasader med stort kalkinnehåll är intressanta för en särskild grupp lavar och mossor. Dessa arter är helt beroende av en basisk miljö och växer alltid på kalkpåverkade ytor som håller ett lågt pH-värde. Vissa lever direkt på kalkytorna, till exempel på kalksten eller kalkbruk, medan andra kan växa på silikatsten eller stenar med andra mineraler, men är då beroende av kalkdamm från omgivningen.

Lavar som lever på sten och andra hårdgjorda underlag innehåller syror som kan lösa ur mikroskopiska mineraler från underlaget. Dessa kan påverka ytan och göra den lite skrovligare. Processen är emellertid mycket långsam och kan pågå under sekler.

Gravvårdarna är värmelagrande precis som stenmurar och intresserar småkryp som är i behov av värme. De är också möjliga växtplatser för lavar och mossor. Dessa kan avlägsnas från inskriptionerna om man så vill, men gör annars ingen påtaglig skada. Grusgångarna på kyrkogården fyller viktiga funktioner för ett antal vilda arter. Materialet är en värmereservoar och damm som virvlar upp från gruset tillför livsviktig näring till trädlevande lavar. Den sandiga miljön passar Sveriges sällsyntaste vårlök, luddvårlök. Arten levde förr på åkermark men växer nu nästan uteslutande på grusgångar på kyrkogårdar i sydvästra Skåne och är fridlyst.

Komposten är ännu en komponent som kan spela en roll för kyrkogårdens biologiska mångfald om den brukas i samklang med naturen. Förutom den mängd marklevande organismer som finner sin tillvaro i en kompost, erbjuder den föda, skydd och boplats till många arter. En öppen kompost med markkontakt är tillgänglig för fåglar och andra smådjur i området. Småfåglar kan till exempel hämta sitt bomaterial här om våren. Med hänsyn till igelkottar bör man inte tömma komposten förrän efter första maj, då dess vinterdvala är över. De gräsbeklädda ytorna på kyrkogården lockar ytterligare vilda arter. Några av dessa; kaniner, jordgetingar, pingborrelarver, sniglar och rådjur brukar vara mindre välkomna av förklarliga skäl. Gräsytor som gödslas, kalkas och klipps regelbundet har minst värde ur ekologiskt hänseende men används trots det av småfåglar som stare, sädesärla och björktrast för att leta föda till sina ungar.

Ibland har kyrkogården ytor som klipps mer sällan vilket ger örter och gräs en chans att blomma och fungera som pollen- och nektarkällor. Oklippta och obehandlade gräsytor inne i tätbebyggda

områden är sällsynta miljöer och därför av stor betydelse för bland annat insekter. Här finns en chans för till exempel fjärilslarver att utvecklas.

Dammen i kyrkogårdens minneslund utgör en vattenreservoar för insekter och mindre däggdjur och även som fågelbad om de inte prepareras med kemiska medel. Naturlika vattensamlingar på kyrkogården kan till exempel dra till sig vattensalamander och trollsländor.

Den markyta som ligger direkt i anslutning till kyrkogården spelar också en roll för arter som håller till inne på kyrkogården. Trädgårdar, betesmarker och ängar i närheten innebär ett rikt utbyte av liv. Den åkermark som gränsar till kyrkan är det bra om några meter lämnas oplöjda så att det finns plats att klippa häcken från utsidan. Samtidigt kan växter som uppskattas av insekter på jakt efter energi och protein leva här under längre tid och hinna blomma och sätta frö. Om besprutning sker av åkern bör man ha en god dialog med markägaren så att bekämpningsmedel inte sprids i direkt anslutning till häck eller mur. Växtskyddsmedel kan vara direkt skadliga för träd, buskar och det övriga livet på kyrkogården.

Gräsytor.

Sammanhängande gräsytor finns på minnes- och urlunden, sidoytan vid parkeringsplatsen och nya kyrkogårdsdelens reservyta mot öster. Underhållet består i att under en gång på våren och en gång på hösten städa ytorna. Under växtsäsongen klipps gräset mellan 16 och 25 gånger beroende av väder och tillgången på näring. Se vidare avsnittet, Näringstillförsel.

Kantskärning utförs varje år, i undantagsfall vartannat år. Vanligtvis utförs kantskärningen under växtsäsongen men det går även att under milda vintrar utföra arbetet. Vid barfrost och snö ska ytorna inte beträdas eller köras på, på våren syns spår som kompakta och sent grönskande fläckar eller spår. Angrepp av snömögel är också vanligt liksom häxringar men bör inte bekämpas på kyrkogårdens bruksytor.

En nysådd gräsyta består av en blandning av olika gräsarter och sorter med olika egenskaper som ska ge en bra gräsyta. Några arter är småväxta och andra är större. Klipphöjden ska inte understiga 30 mm då kan gräsplantornas tillväxtzon skadas på de större arterna, gräsblandningen förlorar sin egenskap och ogräs kan lätt etablera sig.

Gräsklipparens knivar ska slipas några gånger under säsongen. Trubbiga knivar sliter av grässtråna istället för att klippa/skära, resultatet blir bruna snittytor i topparna vilket ger gräset en grå-brun nyans och inte den friskt gröna.

Näringstillförsel.

I trädgård/park och på kyrkogårdar är det vanligaste sättet att sprida gödsel genom att tillföra granulater på eller i jorden. Gödselprodukterna är en blandning av olika ämnen som i de organiska innehåller vad som från början ingår men som ibland kan kompletteras med något speciellt ämne för att förstärka effekten. De oorganiska innehåller också de en kombination av olika ämnen men också en selektion av ett eller ett par ämnen för att uppnå olika önskade resultat. I samtliga gödselprodukter ingår makroämnena kväve, fosfor och kalium, därutöver flera s.k. spårämnen eller mikroämnena. Mikroämnena är mycket viktigt för näringsupptagningen och fungerar

liknande katalysatorer. Kunskaper om makro -och mikroämnena är helt avgörande för resultatet i lantbruk och trädgårdsnäringen men också av stor betydelse i trädgårdsanläggningar och på kyrkogårdar.

Olika sätt att tillföra näring till vegetationen är aktuella på kyrkogården.

Organiska:

Kompost från trädgårdsavfall.

Kompostliknande medel från bl.a talloja en restprodukt från skogs och pappersindustrin.

Stallgödsel från gris, ko, häst och rötslam från reningsverk.

Höns gödsel

Stallurin.

Oorganiskt, mineral.

Handels gödsel i granulat.

Handels gödsel flytande som tillförs på jordytan eller i samband med konstbevattning.

Handels gödsel som sprutas på bladen.

Koldioxid som tillsätts i luften (växthus)

Gödselstavar som sätts ned i trädens rotzon.

Växter i god balans med en optimal näringstillgång håller sig friska och motståndskraftiga vid sjukdoms -och skadedjursangrepp men även vid nyplantering sker etableringen bättre.

Mycket förenklat har de olika beståndsdelarna dessa effekter:

N = kväve behövs för att utveckla klorofyll och blad tillväxten.

P = fosfor utvecklar proteininnehållet och rottillväxten.

K = kalium underlättar växternas näringsupptagning och förbättrar vinterhärdigheten.

Dessa ämnen igenkänns på förpackningarna med gödsel som NPK med tillägget, -mikro. Vanliga produkter är NPK-mikro 18-4-10 där 18 betyder 18% kväve, 4% fosfor och 10% kalium. NPK-mikro 11-5-18 osv. rena kvävegödselmedel är t.ex. N 26 (26% kväve). PK-gödsel kallas också höstgödsel.

Kalk tillsätts för att underlätta växternas näringsupptagning, motverkar försurning och gör jorden grynnig genom att klumpa ihop jordpartiklarna och skapar utrymme för luft (motverkar slamjord).

Gödslingsråd till Rängs kyrkogård.

Dessa råd ges i medvetenhet balans mellan ett optimalt gödslingsprogram och kostnader för arbetsinsatsen. Växtmaterialet har ett stort ekonomiskt värde och en rimlig näringsbalans ska ses som en form av skydd för det kapitalet. För ett par år sedan när buxbomssoten härjade som värst fick kyrkogårdsförvaltningarna upp medvetenheten för vad det skulle innebära om den växten slogs ut. Gödsling av buxbomen bidrar till att stärka växtens överlevnad. Varje år planteras det också mycket sommarblommor, perenner, buskar och träd där vattningen ses som självklart men även näringstillförsel blir viktigt för att få full effekt av investeringarna i nytt växtmaterial.

Gräsmattor gödslas i maj med N-P-K –mikro 18-4-10 i giva enligt förpackningen. Om det förekommit snömögel eller andra sjukdomar ge även en PK giva i oktober. Var uppmärksam på att gödselpreparatens mängd av olika ämnen skiljer sig mellan tillverkarna.

Vid plantering av *träd och buskar* är ny gödslad jord att föredra framför att använda den gamla. Det har på senare år kommit flera jordprodukter för olika användningsområden, dessa går att köpa i bulk och storsäck vilket underlättar hanteringen ute på kyrkogården. Nyplanterade buskar och träd ska ges en liten näringsgiva varje år de första fem åren. Näringen kan med fördel ges i samband med vattningen och en kombination av mineralgödsel och organisk preparat har visat sig optimalt. Ett mycket bra organiskt preparat som här rekommenderas är BioBact det säljs i dunkar.

Underhållgödsling av *etablerade buskage och rabatter* sker med en giva av NPK-Mikro 11-5-18. Rabatten med fjärilsbuskar uppvisar tydliga tecken på dålig jord och näringsinnehåll här rekommenderas inblandning av kompostjord eller kogödsel gärna med tillskott av torvmull. Det tillförda materialet nedblandas i befintlig jord för hand med grep. Nya buskar kan sedan planteras där det saknas exemplar. Vattning sker vid behov, några gånger med inblandning av BioBact. Träd som hamlas får under sin livstid upprepade sårskador, en gödsling på tidig höst med ett PK medel ger träden större möjligheter att läka såren. Om träden står i grusyta går det mycket bra att sprida gödsel ovanpå gruset. Tänk på att trädens aktiva rötter finns ungefär där kronan har sin radie. Att sprida kring stammarna på äldre träd har ingen effekt.

Vattning ska om möjligt ske före en kommande torkperiod eller i samband med lätt regn. Vid torka stänger växterna sina klyvöppningar och vattenuptagningen (och avdunstningen) stängs ner. Tillfört vatten riskerar att försvinna innan rötterna har tillgodgjort sig det.

Kompostering

Kyrkogården bör själv ta hand om det avfall som kan komposteras och återbrukas. Kyrkogården alstrar dock så stor mängd trädgårdsavfall och beskärningsris att det alstrar ett stort överskott av kompostjord. Endast då större planteringar görs kan komposten utnyttjas fullt ut. Ett normalt förvaltningsår kan dock inte fullt kretslopp av avfall genomföras.

Att kratta och skyffla i gravrabbatterna för att sedan ta bort ogräset innebär att jorden under hand utarmas. Istället för kratta bör en "klös" användas som kultiverar ner ogräset och lövet i jorden används. Det reducerar avfallet och jorden får högre mullhalt och rikare mikro och makroliv.

Erfarenheten är att kvaliteten på städningen reduceras eftersom det tar några år innan jorden nått full kapacitet för nedbrytningsprocessen. Tillförsel av kompostjord är ett alternativ men som kostar arbetstid eftersom komposten innehåller ej nedbrutna frön och ökar ogräsförekomsten varvid etablerade ogräskydd förstörs. Skötsel av kompost sker genom inblandning av lämpligt material regelbundet vilket sker i kommunens deponi med storskalig kompostering. Där kan även kyrkogården medverka för en mera effektivare kompost och tillverkning av kompostjord.

Biologisk mångfald.

Kyrkogårdarnas roll för att behålla och skydda den biologiska mångfalden uppmärksammas allt mer och hör samman med hur den dagliga skötseln utförs. Den traditionella skötseln handlar mycket om städning och renhållning och kraven på att det ska ha en hög prioritet. Gravskötsel som utförs mot betalning är det mest noggranna delen av kyrkogårdens trädgårdsarbeten. Kraven på gott underhåll av gravvårdarna står delvis i motsats till kraven om den biologiska mångfalden. Regelbunden städning innebär att möjligheterna för att etablera kontinuerligt djur- och växtliv reduceras.

Fladdermusholkar och holkar för olika fågelarter är lätta att sätta upp men ska årligen skötas. Buskar och träd som främjar djurlivet genom fröställningar och frukter finns det många av. Fjärilar behöver växter med nektarinnehåll. Plantskolorna hjälper gärna till med uppgifter om lämpliga växter.

Kyrkogårdsförvaltaren kan bidra till djur- och växtliv genom att välja ut ytor som sköts med mindre noggrannhet, t.ex. gränsbuskage och reservytor. Undvik ogräsborttagning, lägg gärna in grövre beskärningsris och löv, gamla träd är viktiga som näringskälla för ett stort antal fåglar och innehåller en mångfald insekter. Träden har därför ett utökat skydd och redan tankar om fällning ska diskuteras med länsstyrelsen. Träd med håligheter ska om möjligt få stå kvar. Gamla regelbundet hamlade träd har ett särskilt värde då de innehåller ett mycket stort antal insektsarter genom att boplatserna blir många i grenvinklar och i murkna delar. Om en fällning är nödvändig är det viktigt att spara grövre stammar och ris och lägga i närheten av kyrkogården eller helst på en reserverad plats inne på kyrkogården. Ibland kan höga stubbar lämnas kvar på rot. Ett sådant upplag, *faunadepå* och behöver inte vara en ful och skräpig plats.

Vid arbete för att öka den biologiska mångfalden får dock inte glömmas kyrkogårdens viktiga funktion som begravningsplats, att platsen är säker för besökare och personal.

Kyrkogårdsförvaltaren har inte rådighet över hela ytan, upplåtta gravplatser har gravrättsinnehavaren bestämmanderätt över.

Kraven på att kyrkogårdarna ska ge ett välvårdat intryck är väldigt viktigt för besökarna därför är det viktigt att vid naturvårdsarbete upplysa om det genom skyltar och om möjligt via lokaltidningar och i församlingsbladet.

När förvaltningen avser att låta en klippt gräsyta övergå till en långgräsyta är det lämpligt att utefter gångvägarna ändå hålla en smal remsa klippt likt tidigare, på så vis förstår besökarna att den högvuxna gräsytan inte är en bortglömd yta utan ingår i en medveten del i kyrkogårdens skötsel.

Buxbom Larmen om missfärgad buxbomen angripen av en svampsjukdom föranledde bl.a. Stora Hammar nya kyrkogård att ersätta all buxbom. Generellt har dock sjukdomen Buxbomssot som drabbade många kyrkogårdar i sydvästra Skåne minskat eller helt upphört. I Räng förekommer f.n. ingen skadeutveckling. Församlingen bör vara uppmärksam på svampskador på buxbom och omgående ta reda på är vilken svamp som orsakat skadan eller om det är andra ogynnsamma markförhållanden som lett till förändringen. Två vanliga skadesvampar som drabbar buxbom är ur släktena *Cylindrocladium* och *Volutella*.

Movium på SLU, Sveriges Lantbruksuniversitet SLU och Hushållningssällskapet Kristianstad har engagerat sig i detta och arbetat med att ta fram ersättningsväxter. Movium har i sin skrift Gröna fakta nr 2 2011 publicerat en artikel, *”Döende buxbom – ett hot mot vårt gröna kulturarv”*, som kan beställas från deras hemsida. Regionmuseet har även tagit fram skriften *”Handbok om buxbom på begravningsplatser i Skåne och Blekinge* av Cissela Olsson Cissela och Anna Rabow.

Buxbom bör klippas minst vartannat år, helst varje. Klippningen ska utföras under växtsäsongen så att snittytor på de avklippta bladen och kvistarna snabbt läker. Dock bör klippning undvikas vid stark värme eller torka då uttorkning riskeras. Växtens eget system för att hindra uttorkning genom att stänga bladens klyvöppningar är satt ur funktion genom alla snittytor. Se även avsnittet om näringstillförsel. Enstaka buxbomsexemplar kan beskäras som buskar genom att intorkade eller felväxande grenar tas bort.

Buxbom är viktig att gödsla för att styrka sjukdomsresistensen, det ska ske med ett PK medel under tidig höst. Tillskott av kväve ska undvikas då det gynnar bladtillväxten vilket gör att de snittytor som bildas vid klippningen blir större och gör därmed plantan mindre tålig mot torka och en större yta för sjukdomsangrepp.

Kyrkogården som kulturmiljö

Kyrkogårdarna är en aktiv del av Sveriges kulturmiljöer. Flera av dem har en lång historia och medveten gestaltning i olika faser och är därför en viktig del av vårt kulturarv. Många kyrkogårdar visar tydliga spår av samhällets utveckling och förändring. De senaste decenniernas urbanisering har satt stora spår i förvaltningen. Många kyrkogårdar i landsorten har fått en reducerad betydelse med förenklad och ibland förringad skötsel. Det är besparingar som inte omedelbart men successivt bryter ner kvalitativa, historiska och arkitektoniska värden.

Den framtida utvecklingen av kyrkogårdar på landsbygden och i de små tätorterna är därför en komplex fråga. Framtiden möter även förändringskrav som t.ex. den rika utveckling av begravnings-seder som följer av ökad migration. I denna utveckling skall kyrkogården med sina äldre kulturhistoriska värden kunna integrera nya trender och utveckla ett samspel med respekt för etablerade bevarandevärden. Medvetenheten om den nuvarande utvecklingen utgör en viktig förutsättning för att se möjligheterna i framtiden.

Vård- och underhållsplanen är en metodik som syftar till att tydliggöra historisk utveckling, tillstånd och värden, väcka intresse för bevarande och utveckling samt att integrera dem med i den dagliga förvaltningen av kyrkogården. Målet är att bidra till en rationell förvaltning som tar hänsyn till nya krav och önskemål och som finner en god avvägning mellan behovet av bevarande och önskemålet om förnyelse.

Vård- och underhållsplanen utgår från en noggrann inventering och dokumentation av tillståndet: Den ger underlag för en analys av värden, brister, framtida hot och möjligheter. Den redogör även för kyrkogårdens aktuella tillstånd och hur denna kunskap kan användas i framtida förvaltning.

Vegetationen utgör en sin föränderliga natur en central del av värdet på kyrkogården. Därför är det viktigt med en fokusering både på underhållsprocessen och på resultatet. Ett annat fokus är att olika bevarandevärden från olika tider måste respekteras. Även samtidens trender i begravnings-seder skall beaktas och gestaltas som en kvalitativ del av kyrkogårdens utveckling och förnyelse. I värderingen av bevarandet finner vi dagens tolkning av det förflutna. Liksom alla våra val till förändring, rekonstruktion och förnyelse är de bundna till vår tid men kan göras mera medvetet genom kunskap om historien, aktuell situation och bedömning av framtida utveckling. Framtida förvaltning inkluderar olika former; fortsatt underhåll, återuppbyggnad genom rekonstruktion, transformation och nyskapande. Rekonstruktion kräver historiskt underlag på vetenskaplig nivå, såsom planer, växtlistor och beskrivningar. De är sällan aktuell i stor skala utan relevant för enskilda element, t. ex en allé eller delar av gångsystem där resten utvecklas fritt. Det innebär att både transformation av befintlig kyrkogård och nyskapande är tillämpbara metoder som bör gestaltas med välavvägd medvetenhet och baseras på noggrann kunskap om kyrkogårdens historia.

Församlingarna har ansvaret för den dagliga, fortlöpande förvaltningen av kyrkogårdarna och deltar därför aktivt i planering och genomförande av arbetet. Det är också viktigt att framtida större förändringar utvecklas i samspel med länsstyrelsen och extern professionell kompetens.

Denna vård- och underhållsplan innehåller både plan för vård- och underhåll på kort sikt och en plan/vision för kyrkogårdens utveckling på lång sikt.

Skötselinsats och kvalitet

Äldre kyrkogårdar har ofta byggts med en ambitiös utformning i en tid då arbetskraft fanns i överflöd. Situationen har radikalt förändrats och nu kan det vara ekonomiskt omöjligt att upprätthålla en sådan utformning med dess höga krav på skötsel. Samtidigt förpliktigar de historiska lagren i kyrkogårdens utveckling till respekt och bevarande. En samlad värdering av kyrkogårdens olika tidslager innebär att olika skötselkrav och prioriteringar måste göras för att vidmakthålla viktiga kvaliteter. Samtidigt är det viktigt att underlätta och rationalisera skötseln av andra delar av kyrkogården för att undvika att arbetsinsatserna okritiskt sprids jämt över alla trädgårds-element med risk för att kvaliteter förloras. I samspel med församlingens förvaltning söker vård- och underhållsplanen ge information om vilka element man i framtiden behöver välja bort för att fokusera på andra viktigare delar av kyrkogården.

En delvis igenvuxen kyrkogård där partier växer fritt kan upplevas vacker och tydlig i sin historia, om så bara en enda viktig häck skärs rätt och om gravstenarna framträder som tydliga gestalter. En kyrkogård med pedantisk skötsel kan å andra sidan framträda som helt ointressant om den inte erbjuder en berättelse om arkitektonisk verkan och historiska lager. Samtidig finns det också en fara i romantiskt i förfall och bristande skötsel. Bara en medveten utveckling av olika skötselnivåer ger möjlighet att kontrollera insats och verkan i det långsiktiga perspektivet.

En viktig aspekt på kyrkogårdens trädgårdsarbete är omöjligheten att frysa ett historiskt tillstånd. I en vision kan inbyggda stabila och historiska värden tillvaratas om det tillåter en naturlig förändring och en kontextuell förnyelse. Växligheten skapas inte som ett färdigt tillstånd utan som en cyklisk förändring av tillväxt och förfall. Den naturliga förändringen står därför i direkt konflikt med hela idén om bevarande. Frågorna är därför; vilka åtgärder skall vidtas för att främja växtmaterialets naturliga utveckling - och i vilket syfte? För vad och vem ska kyrkogården underhållas, återställas eller vidareutvecklas?

I arbetet med vård- och underhållsplanen diskuterar vi frågor som;

Hur har kyrkogården anlagts, förändrats till idag? Vilka delar är huvudelement i denna utveckling?– Vad har gått förlorat och vad saknas? Vad kan rekonstrueras?

Vilken är visionen för kyrkogårdens långsiktiga utveckling?– Vad innebär genomförandet av visionen i ett förvaltningsperspektiv, hållbarhets-, biologiskt, estetiskt och arkitektoniskt perspektiv? Vad innebär det för förändrad skötsel, åtgärder och kostnader?

Sveriges första kristna begravningsplatser anlades i samband med det stora kyrkobyggandet under romansk tid under tidig medeltid. Kyrkogårdarna indelades med gravar för församlingens olika byar, något som associerar till vår tids familjegravar. De första kyrkorna var ofta befästa med fristående kastaler och kyrktorn. Kyrkogårdarna inramades så småningom på motsvarande sätt av kyrkogårdsmuren och av en murad ingång, stigporten. På kyrkogårdarna fanns klockstaplar högt placerade så att klockorna hördes väl. Under medeltiden uppfördes även s.k. tiondelador till förvaring av böndernas tionden, som levererades i form av spannmål. I mitten av 1700-talet kom påbud om att bygga spannmålmagasin för att lagra spannmål till svälttider. De var enkla byggnader uppförda i lokala byggnadsmaterial, tegel i slättbyggd och av timmer i de skogrika trakterna. Kyrkogården fungerade under lång tid inte bara som begravningsplats utan även som mötesplats för handel.

Bilder av medeltida kyrkogårdar visar gräsbevuxna ytor och utan planteringar, ibland omgivna av en trädkrans på eller utanför kyrkogårdsmuren. De medeltida klostren som utvecklade trädgårdskonsten i Sverige introducerade växter, såsom buxbom. De påverkade en mera planerad kyrkogårdsutformning liksom de lokala herrgårdarna med sina parker. Under senbarocken introducerades parklinden, vanlig i herrgårdsparken och på kyrkogårdar. På motsvarande sätt blev bok, idegran, liguster och måbär vanliga träd- och häcktyper på kyrkogårdarna. Att sköta och vårda kyrkogården kunde tidvis bli ett problem som bl.a. föranledde Gustav Vasa att införa en stadga att gravplatsernas kulle underhållas på ett kristligt sätt och inte fick förorenas av lösgående djur. Samtidigt finns många exempel på att klockaren ofta hade rätt till gräsbete för kreatur på kyrkogården.

Begravning skedde inte bara på kyrkogården. Personer av adlig börd, militärer och förmögna handelsmän och familjer kunde även begravas under kyrkans golv. Under medeltid och stormaktstid och under 1700-talet var heller inte gravkammare, gravkrypta eller gravkapell i kyrkan ovanliga. Det var en sed som innebar donationer eller regelrätta köp förbehållen de rika i församlingen.

Reglering av kyrkogården

Gravsättningen i Skåne före 1800-talet skedde ofta på en kyrkogård fri från träd och planterad vegetation och utan annan utsmyckning än olika gravmonument i en vildvuxen gräsmatta. Ofta var den enda vägen en grusad gång mellan kyrkogårdsentrén och kyrkans västport. Kyrkogården hade prägel av ängsmark, som beteshage eller för skörd till foder för kreaturen. Seden innebar att flertalet begravdes på kyrkogården medan det övre samhällsskiktet begravdes inne i kyrkobyggnaden vilket i enstaka fall utvecklades till att kyrkan byggdes till med påkostade privata begravningskapell. Detta förändrades i slutet av 1700-talet och början av 1800-talet.

I ett kungligt brev daterat 1764 bestämdes om att kyrkogården måste förses med hägnad. Den skulle uppföras av gråsten utan murbruk eller annat bindemedel. Senare, 1804 gavs tillåtelse att uppföra kyrkogårdsmurarna med kalkbruk under förutsättning att de täcktes med skiffer eller tegel. Det innebar början till en mera ordnad och avgränsad utformning av begravningsleden.

I Skåne finner vi i det sena 1700-talet gravar av enkla fristående stenar i kalksten och sandsten med dekor och inskription i låg relief på båda sidor. Ursprungligen var de målade i färger som svart, blått, grönt och rött med centrerade förhöjningar och hörndekorationer av klot etc. Befolkningsökningen under 1800-talet ledde till överfulla kyrkor med sanitära problem på kyrkogårdarna både på landet och i staden. Detta ledde till en kunglig förordning av Gustaf IV Adolf 1804 om att begravning på de gamla kyrkogårdarna i städerna skulle upphöra. Nya begravningsplatser skulle anläggas vid stadens utkant och gestaltas på ett ändamålsenligt och ordnat sätt. Det främjade en ny utveckling av kyrkogården planerad med välkomnade huvudentréer, gångaxlar och gravkvarter. Kyrkogårdarna i de större städerna planerades nu med vägar och alléer, fondmotiv och trädplanteringar i ordnade rutnät och axlar som följde samma mönster som samtidens stadsplaner. Motiven för den nya ordningen var hygien och sundhet, park- och trädgårdsarkitektur, kyrklig lära och teologi, rationalitet och ekonomi.

Gravplatsernas storlek ordnades efter gårdarnas antal och storlek. En indelning som kunde ändras efter hemmanets tillgångar och antal personer. Även allmänningen kunde användas som begravningsplats för de som inte ägde någon jord och inte tillhörde något hemman. De förmögna begravdes på de bästa platserna, d.v.s. närmast kyrkan, främst på södra eller östra sidan nära koret. Eftersom kyrkans murar skulle falla åt norr på domedagen hade den norra sidan till en början sämst status. Där begravdes bl.a. ensamkvinnor och obesuttna. Det var en princip som fort kunde ändras om kyrkogårdens utrymme blev begränsat. Gravplatserna för de mindre bemedlade markerades på enkla sätt som små kullar och ett träkors medan de mera bemedlade kunde kosta på gravstenar med namn, titlar och anspråksfulla symboler som frontoner och segmentbågar eller med personliga attribut som bomärken, vapensköldar, yrkessymboler etc.

1800-talets senare hälft – dagens kyrkogård tar form

Trängseln på Skånes kyrkogårdar tilltog under befolkningsökningen på 1800-talet. Kyrkogårdarna utvidgades och i samband med de många om- och nybyggnader som ägde rum på landsbygden i Skåne omgestaltades många kyrkogårdar och planerades på nytt med grusade gångar och kvartersindelning i rutnätsform, ädellövträd, häckar, alléer, begravningskapell m.m. I staden hade denna utveckling pågått sedan 1800-talets mitt och i landsorten blir den alltmera vanlig under senare delen av 1800-talet. Vegetation, gångar och gravkvarter skulle bidra till att förbättra gamla ohygieniska tillstånd och ge en fast, ordnad och rationell struktur för begravningsväsendet.

Under det växande trädgårdsintresset kom kyrkogårdarna att förskönas med ett rikare växtmaterial från de nya plantskolor som nu etablerades runt om i Skåne. Kyrkogårdarna reglerades och effektiviserades så att gravplatser lades på rad efter varandra i stora kvarter med symmetrisk utformning och logisk ordning. Klippta och tuktade häckar förstärkte denna ordning och bidrog till upplevelsen av kyrkogården som en plats i planlagd harmoni.

Sedan att begrava alla medlemmar från samma familj gemensamt utvecklade under 1800-talet de stora familjegravarna. De fick en mera imponerande och påkostad utformning. Där kunde anfadern inom en väl avgränsad grusad yta med gravsten infattad i en tempelgavel, kolonnmotiv obelisk etc. ge plats för begravning av flera anhöriga familjemedlemmar. Sådana familjegravar kunde vara hägnade med skulpterade stenpollare, kedjor, järnräcken och praktfulla planteringar av formklippta, cypresser, tujor, buxbom samt ormbunkar och perenner. Till 1800-talet hör den dunkla

färgskalan av mörk granit och diabas vars svärta förhöjdes genom polering som kontrast till förgyllda typsnitt.

1900-talet, nya tider, nya ideal

Som en motreaktion till den enskildes gravplats utvecklas i början av 1900-talet nya ideal kyrkogården med en striktare arkitektoniskt uppbyggd helhet, dominerad av huvudaxlar, alléer och fasta gravkvarter omgivna av låga häckar. Det klassicerande formspråket präglade både planer och byggnader vilket gav en samlad helhetsverkan åt kyrkogården. Det var också en tid när kremering introducerades vilket fick till följd utrymmesbesparing och rationalisering av gravkvarteren. Den enskilda graven underordnades på så sätt helheten. Det arkitektoniska greppet på kyrkogården under 1930-talet fokuserades på vägen, centralaxeln och på fondmotiv. Byggnader, trädplanteringar, alléer och trappmotiv användes för att förstärka uttrycket och monumentaliteten i anläggningen.

Efter andra världskriget skedde en kraftig urbanisering i Sverige. Med bondesamhällets upplösning och inflyttningen till städerna utvecklades en större grad av individualisering och fokus på de enskilda gravplatserna. I denna utveckling finns två riktningar, dels en friare individuell gravsättning med mera personliga gravvårdar, dels en starkare utveckling mot standardiserade och massproducerade gravvårdar. Dessa blev med tiden alltmera modesta bl.a. som en följd av kyrkogårdsnämndernas beslut om maximistorlek och -höjd. Olika former av lägre gravstenar i inhemsk granit blir vanliga liksom gravvårdar av kalksten- och marmor.

På senare år har denna utveckling av personliga gravvårdar och standardiserade gravvårdar ökat med såväl lokal som olika former av importerad sten. De senaste årens utveckling har också inslag av syd- och östeuropeisk tradition med fotobild av den döde i porslinsfoto, glasfoto eller som fotogravyr liksom av sittbänkar, lyktor och dekorativa inslag.

Förändringar i begravningsleden och den fortsatta avfolkningen av landsbygden under det sena 1900- och början av 2000-talet innebär att allt fler landsortskyrkogårdar kommit att präglas av outnyttjade gravplatser, återlämnade och återtagna begravningsplatser. Detta har gradvis lett till rationaliseringsåtgärder. Prydnadsväxter, häckar, kantväxter och gångar av singel har på flera håll ersatts med stora lättskötta gräsmattor. Förändringen sker för det mesta utan övergripande planering och bidrar till en uppluckring av hävdvunna kyrkogårdsstrukturer. Stenramar, staket, prydnadsträd, växter och andra inslag tas bort och ger större öppenhet istället för kyrkogårdar med förtätning och ordning.

De senaste decenniernas starka förändringar av begravningsleder har påverkat kyrkogårdarnas utformning. Minneslundar, askgravplatser och askgravlundar har introducerat en ny karaktär, ibland integrerad i den gamla kyrkogården men ofta som ett autonomt utskott utanför den gamla kyrkogårdsgränsen. Allt flera väljer dessa nya begravningsformer, ofta utformade som en kontemplativ plats med gräsytor, planteringar, skulptural utsmyckning med eller utan vatten. Minneslundan och askgravlundan är båda gravområden för att gräva ner askan, medan minneslundan är ett alternativ som ger den gravsatta full anonymitet eftersom den helt saknar plats för namn. Askgravplatser innehåller starka restriktioner för gravvårdens utformning, men här finns en gemensam plats för namn och smyckning.

KÄLLOR

Litteratur

- Anselm, G. 1947. Stiftets kyrkor. Lunds stift i ord och bild. Red. Kommitté: G. Herrlin m fl. Stockholm.
- Brunius, C. G. 1850. Skånes konsthistoria för medeltiden. Lund.
- Bringéus, Nils-Arvid, Skånsk kyrkogårdsvandring, artikel i Skånska kyrkor, Skånes Hembygdsförbunds årsbok 1997, s. 185-215.
- Bucht, Eivor (red.), Kyrkogårdens gröna kulturarv, Klippan 1992
- Carlsson, Åke & Hultengren, Svante, Kyrkogården – Noas ark för djur och växter. 2007
- Centrala Gravvårdskommittén [CGK] (1998). Gravvårdar – Allmänna råd för bevarande och återanvändning. Stockholm: Centrala Gravvårdskommittén.
- Gravsten som fyllning (2010). Kyrkogården nr 6, s. 31.
- GRF Gravvårdar (2002). Stenar berättar. Södertälje: Frostell & Co.
- Hansson, Marie, Den skånska kyrkogården, artikel i De skånska trädgårdarna och deras historia, Kristianstad 1997, s. 153-164.
- Hoberg, Birgitta; Klintborg, Åsa, Den skånska kyrkogårdsträdgården, artikel i Ale, Historisk tidskrift för Skåneland, nr 1 1993, s. 1-19.
- Mellan trädkrans och minneslund. Svensk kyrkogårdsarkitektur i utveckling 1940-1990. Stad & Land 167. Alnarp 2001.
- Kulturmiljövård nr 6 1989 (tidskrift med temanummer om kyrkogårdar).
- Kyrkogårdens form och miljö. Planering och vård av begravningsplatser och deras byggnader.
- Kyrkogårdar – dokument om det förgångna.
- Gravvårdar under 75 år. En översikt över gravvårdskatalogerna under 1900-talet.
- Kyrkogårdens form och miljö: planering och vård av begravningsplatser och deras byggnader.
- Boverket, Riksantikvarieämbetet, Svenska kyrkans kyrkogårdsdelegation. Stockholm 1991.
- Natursten i byggnader. Svensk byggnadssten & skadebilder. Stockholm 1994.
- Regionmuseet, Olsson Cissela, Rabow, Anna. Buxbom, Handbok om buxbom på begravningsplatser i Skåne och Blekinge, 2014
- Reijer, Pål & Sörensen, Ann-Britt, Tillgängliga gångar på kyrkogårdar, i parker och bostadsgårdar. Stad & Land 170. Alnarp 2007
- Rosander, Charlotte, Döende buxbom – ett hot mot vårt gröna kulturarv, ur Gröna Fakta nr 2, 2011
- Svala Catharina Kyrkogårdsmuren, -kultur och konstruktion. SUL Movium, 2010.
- Theorell, Anita; Wästberg, Per och Hammarskiöld, Hans; Minnets stigar: en resa bland svenska kyrkogårdar. Stockholm 2001.
- Wadsjö, Harald (red.) Gravkonst. Utgiven av samfundet för hembygdsvård. Lund 1930.

Arkiv

Rängs församlings kyrkoarkiv, Höllvikens pastorsexpedition

-ritningar, gravkartor, fotografier samt kyrkorådets och kyrkogårdsnämndens protokoll.

Landsarkivet, Lund:

Rängs församlings kyrkoarkiv.

Lantmäteriet

Kartor och bilagor avseende Höllvikens församling.

Länsstyrelsen i Skåne

Kulturmiljöenhetens arkiv 1993-2014 avseende ansökningar om ändringar m.m. och beslut.

Internetkällor

- Bringéus, N.A. (u.å.). Gravvård. Nationalencyklopedin. <http://www.ne.se/lang/gravvård>, (2015-04-14).
- CGK Centrala Gravvårdskommittén. Gravstenssäkerhet 2012 av Kurt Johansson och Ann-Britt Sörensen <http://media.sten.se/2014/02/NY-Gravstenssäkerhet-2012.pdf>, (2015-04-14).
- Gravstensinventeringen, Rängs kyrkogård och Rängs urlund, <http://grav.genealogi.se/>(2015-04-14).
- Eskelinen, S. & Lögdberg, A. (2009). Gravstenar användes till väg (2015-04-14). <http://www.corren.se/ostergotland/linkoping/?articleId=4950861&date=&menuids=> (2015-04-22)
- Fornminnesregistret FMIS, Riksantikvarieämbetet., <http://www.fmis.raa.se>(2015-04-14).
- Kringla, <http://www.kringla.nu/kringla/> (2015-04-14).
- Kristensen, L. (2910) gravstenstillverkning.http://stud.epsilon.slu.se/1731/1/1_kristensen_100828.pdf (2015-04-14).
- Kulturmiljöbild, http://kmb.raa.se/cocoon/bild/public_search.html (2015-04-14).
- Länsstyrelsen i Skåne län:
-<http://www.lansstyrelsen.se/skane/SiteCollectionDocuments/Sv/samhallsplanering-och-kulturmiljo/Byggnadsminnen%20och%20kyrkliga%20kulturminnen/kyrkliga-kulturminnen/Vägledning%20VU-planer%20begravningsplatser%2020140609.pdf> (2014-08-24).
-<http://www.lansstyrelsen.se/skane/sv/samhallsplanering-och-kulturmiljo/landskapsvard/kulturmiljoprogram/sarskilt-vardefulla-kulturmiljoer-i-skane/kristianstad/Pages/index.aspx> (2015-04-14).
- Miljömålsportalen:
http://www.miljomal.se/Global/24_las_mer/rapporter/malansvariga_myndigheter/2012/fordjupad-utvardering-2012/fordjupad-utvardering-2012-god-bebyggd-miljo.pdf, (2015-04-14).
- Naturvårdsverket:
Åtgärdsprogram för särskilt skyddsvärda träd, Mål och åtgärder 2012-2016 <http://www.naturvardsverket.se/Documents/publikationer6400/978-91-620-6496-9.pdf>, (2015-04-14).
- Notisum:
-Begravningslag (1990). Stockholm. (SFS 1990:1144) <http://www.notisum.se/rnp/sls/lag/19901144.HTM>, (2015-04-14).
-Förordning om kulturminnen m.m. (1988). Stockholm. (SFS 1988:1188)<http://www.notisum.se/rnp/sls/lag/19881188.HTM>, (2015-04-14).
- Riksantikvarieämbetet:
<http://www.bebyggelseregistret.raa.se> (2014-04-24)
- Hansson, Hans-Erik, Jarema Bielawski, Karna Jönsson, Vård av gravstenar, Riksantikvarieämbetet 2002. <http://samla.raa.se/xmlui/bitstream/handle/raa/504/9789172096721.pdf?sequence=5>, (2015-04-14).
- Om vård av gravar, <http://www.raa.se/bok/pdf/vardavgrav.pdf> (2015-04-14).
- Unnerbäck, Axel. Kulturhistorisk värdering av bebyggelse, 2002 <http://samla.raa.se/xmlui/handle/raa/292>, (2015-04-14).
- Sveriges Lantbruksuniversitet:
ArtDatabanken. Ett kunskapscentrum för Sveriges arter och naturtyper <http://www.slu.se/sv/centrumbildningar-och-projekt/artdatabanken/rodlistan/>, (2014-04-14).
- Svenska kyrkans arbetsgivarorganisation: Information ang regelverk för kyrkogårdar och gravar <http://www.svenskakyrkan.se/default.aspx?id=702395>, (2015-04-14).

Bilaga

Lagstiftning och styrinstrument

Kulturminneslagen

Kyrkogårdar och begravningsplatser regleras ur kulturhistorisk synvinkel i första hand genom kulturminneslagens 4 kap. om kyrkliga kulturminnen. Länsstyrelsen är beslutsfattare och tillsynsmyndighet i ärenden gällande kyrkobyggnader, kyrkogårdar/begravningsplatser och kyrkliga inventarier. Här följer utdrag ur lagtexten beträffande förändringar och vård av kyrkogårdar-/begravningsplatser.

1 § Kulturhistoriska värden i kyrkobyggnader, kyrkotomter, kyrkliga inventarier och begravningsplatser är skyddade enligt bestämmelserna i detta kapitel.

11 § I vården av en begravningsplats skall dess betydelse som en del av vår kulturmiljö beaktas. Begravningsplatserna skall vårdas och underhållas så att deras kulturhistoriska värde inte minskas eller förvanskas.

12 § Begravningsplatser enligt detta kapitel är sådana områden eller utrymmen som avses i 1 kap. 1 § begravningslagen (1990:1144). Bestämmelserna om begravningsplatser omfattar också sådana byggnader på begravningsplatsen som inte är kyrkobyggnader samt fasta anordningar såsom murar och portaler. Lag (1990:1146).

13 § I fråga om en begravningsplats som anlagts före utgången av år 1939 krävs tillstånd av länsstyrelsen för att utvidga eller på något annat sätt väsentligt ändra begravningsplatsen, för att där uppföra någon ny byggnad eller fast anordning eller riva eller väsentligt ändra befintlig byggnad eller fast anordning. Länsstyrelsen får ställa de villkor för tillståndet som är skäligen med hänsyn till de förhållanden som föranleder ändringen. Villkoren får avse hur ändringen skall utföras samt den dokumentation som behövs. Lag (1999:304).

14 § Om Riksantikvarieämbetet beslutar det, skall bestämmelserna i 13 § tillämpas också i fråga om en begravningsplats som tillkommit efter utgången av år 1939, om begravningsplatsen ligger invid en kyrkobyggnad som uppförts dessförinnan eller är märklig genom sitt kulturhistoriska värde.

15 § Om det på en begravningsplats eller i en byggnad på en begravningsplats som ägs och förvaltas av en borgerlig kommun finns föremål av kulturhistoriskt värde, tillämpas bestämmelserna i 6, 7, 9 och 10 §§ också på sådana föremål. Kommunen skall därvid ansvara för förteckningen samt förvaringen och vården av föremålen. I stället för vad som sägs i 7 § skall i förteckningen anges om ett föremål ägs eller förvaltas av någon annan än kommunen.

Exempel på väsentlig förändring (§ 13 ovan) av en kyrkogård är:

- Större förändringar av kvartersindelning, hägnader och gångsystem.
- Borttagning eller omläggning av kyrkogårdsmur.
- Ändring av vegetationens arkitektoniska eller rumsskapande karaktär.

Det kan även vara mindre förändringar som inte i sig självt kan klassas som väsentliga, men som har stor betydelse för helhetsverkan om de upprepas gång på gång. Sådana förändringar kan vara:

- Borttagande av grustäckta gravplatser och igensåning med gräs.
- Borttagande av järnstaket och stenramar.
- Övergivna och återtagna gravvårdars utplånande.
- Fällning av träd.

Vid tveksamhet om en ändring eller ett nytt tillskott är tillståndspliktigt, ring länsstyrelsens handläggare för kyrkogårdsfrågor. Länsstyrelsen har tolkningsföreträdare. En skrift om tillståndsprövning ”Kyrkliga kulturminnen – vägledning för tillståndsprövning” tillgänglig på länsstyrelsens hemsida. Den kan även beställas hos länsstyrelsen. Länsstyrelsen kan svara på frågor och komma med idéer om hur förändringar kan anpassas till den befintliga kyrkogården.

Begravningslagen

Begravningslagen och begravningsförordningen reglerar verksamheten för kyrkogårdar, begravningsplatser och krematorier. Den enskilde gravrättsinnehavarens rättigheter och även skyldigheter gällande gravanordningens utformning och skötsel understryks i begravningslagen. I lagens 7 kap ges dock möjligheter för upplåtaren eg. kyrkogårdsförvaltningen att skydda och behålla kulturhistoriskt värdefulla gravplatser/-vårdar. Länsstyrelsen är handläggare av begravningslagsärenden.

Nedan följer ett par ur föreliggande dokumentations synvinkel relevanta utdrag ur begravningslagen:

2 kap.

12 § En begravningsplats skall hållas i ordnat och värdigt skick och den helgd som tillkommer de dödas vilorum skall alltid iakttas.

7 kap.

3 § Innehavaren av gravrätten skall hålla gravplatsen i ordnat och värdigt skick.

9 § När upplåtelse tiden för gravrätten går ut, har gravrättsinnehavaren rätt till en ny upplåtelse, om (författarens kommentar: bland annat)

- gravplatsen är väl vårdad,

26 § Gravrättsinnehavaren bestämmer gravanordningens utseende och beskaffenhet. Detsamma gäller gravplatsens utsmyckning och ordnande i övrigt. Upplåtaren får dock besluta de begränsningar i gravrättsinnehavarens bestämmanderätt som är nödvändiga för att tillgodose en god gravkultur.

27 § Innan en gravanordning sätts upp, skall upplåtaren pröva om den är sådan att den kan tillåtas.

28 § När en gravanordning har blivit uppsatt, får den inte föras bort utan upplåtarens medgivande. Medgivande skall lämnas, om det inte finns risk för att man förfar med gravanordningen på ett ovärdigt sätt.

30 § Upplåtaren får göra ändringar på gravplatsen bara om gravrättsinnehavaren medger det. Ändringar som är nödvändiga för att tillgodose kraven på miljöskydd, hälsoskydd och arbetarskydd får dock genomföras, även om gravrättsinnehavaren motsätter sig ändringen.

31 § Om skador måste förebyggas, har upplåtaren rätt att genast genomföra nödvändiga åtgärder på gravplatsen.

37 § Om en gravanordning har tillfallit upplåtaren och den är av kulturhistoriskt värde eller av något annat skäl bör bevaras för framtiden, skall upplåtaren om möjligt lämna kvar den på gravplatsen. Om gravanordningen ändå måste föras bort från gravplatsen, skall den åter ställas upp inom begravningsplatsen eller på någon annan lämplig och därtill avsedd plats.

Bilaga PBL

Plan- och bygglagens 3 kap. reglerar åtgärder och förändringar på byggnader med högt kulturhistoriskt värde. För bygglovspliktiga ärenden enligt denna lag är stadsbyggnadskontoret beslutsfattare. Nedan följer för kyrkogårdarna relevanta utdrag ur plan- och bygglagen:

1 kap.

4 § Till byggande och rivning av byggnader samt till schaktning, fyllning, trädgård och skogsplantering fordras tillstånd i form av bygglov, rivningslov respektive marklov i den omfattning som följer av denna lag. Vidare skall den nämnd som avses i 7 § underrättas om olika slags arbeten genom bygganmälan eller rivningsanmälan i den omfattning som följer av denna lag.

3 kap.

10 § Ändringar av en byggnad skall utföras varsamt så att byggnadens karaktärsdrag beaktas och dess byggnadstekniska, historiska, kulturhistoriska, miljömässiga och konstnärliga värden tas till vara. Lag (1998:805).

12 § Byggnader, som är särskilt värdefulla från historisk, kulturhistorisk, miljömässig eller konstnärlig synpunkt eller som ingår i ett bebyggelseområde av denna karaktär, får inte försvanskas.

13 § Byggnaders yttre skall hållas i vårdat skick. Underhållet skall anpassas till byggnadens värde från historisk, kulturhistorisk, miljömässig och konstnärlig synpunkt samt till omgivningens karaktär. Byggnader som avses i 12 § skall underhållas så att deras särart bevaras. Lag (1994:852). 14 § I fråga om anläggningar som anges i 8 kap. 2 § första stycket skall föreskrifterna i 1-3 och 10-13 §§ om byggnader tillämpas.

8 kap. Bygglov, rivningslov och marklov

2 § I fråga om andra anläggningar än byggnader krävs bygglov för...

8. anordna begravningsplatser,

9. väsentligt ändra anläggningar...

Bilaga Miljöbalken (1998:808)

Miljöbalkens inbegriper bl.a. naturreservat, biotopskydd, landskapsbildsskydd och riksintressen.

Länsstyrelsen har det övergripande myndighetsansvaret.

1 kap. Miljöbalkens mål och tillämpningsområde

1 § Bestämmelserna i denna balk syftar till att främja en hållbar utveckling som innebär att nuvarande och kommande generationer tillförsäkras en hälsosam och god miljö. En sådan utveckling bygger på insikten att naturen har ett skyddsvärde och att människans rätt att förändra och bruka naturen är förenad med ett ansvar för att förvalta naturen väl. Miljöbalken skall tillämpas så att:

1. människors hälsa och miljön skyddas mot skador och olägenheter oavsett om dessa orsakas av föroreningar eller annan påverkan,

2. värdefulla natur- och kulturmiljöer skyddas och vårdas,

3. den biologiska mångfalden bevaras,

4. mark, vatten och fysisk miljö i övrigt används så att en från ekologisk, social, kulturell och samhällsekonomisk synpunkt långsiktigt god hushållning tryggas, och

5. återanvändning och återvinning liksom annan hushållning med material, råvaror och energi främjas så att ett kretslopp uppnås.

Jaktlagen (1987:259)

Alla vilda däggdjur och fåglar samt deras bon och ägg är fredade enligt jaktlagen. Vissa arter får jagas under bestämda förhållanden eller bestämda tider på året. Jaktlagen anger vad som gäller i dessa frågor.

1 § Denna lag gäller viltvården, rätten till jakt och jaktens bedrivande inom svenskt territorium samt frågor som har samband därmed.

2 § Med vilt avses i lagen vilda däggdjur och fåglar. Med jakt avses att fånga eller döda vilt och att i sådant syfte söka efter, spåra eller förfölja vilt. Till jakt räknas också att göra ingrepp i viltets bon och att ta eller förstöra fåglars ägg.

RÅ 2002 ref. 37 Tillståndskravet för vilthägn i 24 a § naturvårdslagen har ansetts omfatta hägn avsett för strutsar. 3 § Viltet är fredat och får jagas endast om detta följer av denna lag eller av föreskrifter eller beslut som har meddelats med stöd av lagen. När viltet är fredat, gäller fredningen också dess ägg och bon. Detta gäller även inom Sveriges ekonomiska zon. Lag (1994:1820).

Artskyddsförordningen (2007:845)

Artskyddsförordningens bestämmelser bygger på miljöbalkens åttonde kapitel om regler till skydd för hotade djur- och växtarter utöver vad som sägs i jakt- och fiskelagstiftningen.

Förordningen omfattar arter som skyddas enligt direktiven samt vissa andra vilt levande arter som är hotade i Sverige.

Fridlysning

4 § *I fråga om vilda fåglar och i fråga om sådana vilt levande djurarter som i bilaga 1 till denna förordning har markerats med N eller n är det förbjudet att*

1. *avsiktligt fånga eller döda djur,*
2. *avsiktligt störa djur, särskilt under djurens parnings-, uppfödning-, övervintrings- och flyttperioder,*
3. *avsiktligt förstöra eller samla in ägg i naturen, och*
4. *skada eller förstöra djurens fortplantningsområden eller viloplats. Förbudet gäller alla levnadsstadier hos djuren. Första stycket gäller inte jakt efter fåglar och däggdjur. I fråga om sådan jakt finns bestämmelser med motsvarande innebörd i jaktlagen (1987:259) och jaktförordningen (1987:905).*

Miljömål

Sveriges har 16 nationella miljö kvalitetsmål från 1999. Ett av dem kallas *God Bebyggd Miljö*. Målet innebär bland annat att ”natur- och kulturvärden i städer, tätorter och annan bebyggd miljö skall tas tillvara och utvecklas”. Detta inkluderar kyrkogårdar som, tillsammans med parker, kan räknas som grönområden inom tätbebyggda områden.

Sedan 2004 finns det ett Åtgärdsprogram för särskilt skyddsvärda träd i kulturlandskapet. Programmet har upprättats av Naturvårdsverket och nuvarande programperiod är 2012-2016. Kyrkogårdar och parker är prioriterade då de utgör två av de viktigaste miljöerna för rödlistade arter i södra Sverige. Syftet med åtgärdsprogrammet är att ”antalet särskilt skyddsvärda träd inom parker, kyrkogårdar, gårdsmiljöer och tätorter inte minskar så att natur- och kulturvärden eller upplevelsevärden avsevärt försämras”. För Svenska kyrkan föreslås följande mål: ”Antalet särskilt skyddsvärda träd inom kyrkogårdar, gårdsmiljöer och på kyrkans mark i tätorter minskar ej p.g.a. avverkning, där alternativ finns. Beskärning och stabilisering som metod för att bevara särskilt skyddsvärda träd är väl spridd och används normalt i arbetet med dessa träd. I minst 70 % av all nyplantering används det eller de träslag som är värdebärande och typiskt för traktens kulturlandskap”. Åtgärder som föreslås är: ”Trädvårdsplaner med nödvändiga åtgärder för att vidmakthålla särskilt skyddsvärda träd finns framtagna och tillämpas inom minst 70 % av kyrkogårdarna inom förvaltningen i Götaland och södra Svealand”.

Styrdokument för den biologiska mångfalden

Åtgärdsprogram för särskilt skyddsvärda träd i kulturlandskapet gäller i hela landet. En av fem prioriterade träd miljöer i programmet är kyrkogårdar och parker. Motiveringen är att de utgör två av de viktigaste miljöerna för rödlistade arter i södra Sveriges träd bärande marker. Syftet med åtgärdsprogrammet är att *antalet särskilt skyddsvärda träd inom parker, kyrkogårdar, gårdsmiljöer och tätorter inte minskar så att natur- och kulturvärden eller upplevelsevärden avsevärt försämras*. Antalet särskilt skyddsvärda träd på kyrkogårdarna i landet inte minska med mer än 15 % fram till 2014. Ansvarig för att programmet efterlevs och att målet för kyrkogårdar uppnås är Svenska kyrkan tillsammans med kommunerna, naturvårdsverket, riksantikvarieämbetet, statens fastighetsverk och andra berörda aktörer. En av Svenska kyrkans viktigaste uppgifter i detta sammanhang är att upprätta vårdprogram och eller trädvårdsplaner för kyrkogårdar som har uppenbara höga natur och eller kulturhistoriska värden. Dessa vårdplaner ska innehålla natur- och kulturvärdesbedömningar av de aktuella kyrkogårdarna.

God Bebyggd Miljö, 1999

Miljömålet innebär bland annat att ”natur- och kulturvärden i städer, tätorter och annan bebyggd miljö skall tas tillvara och att den biologiska mångfalden skall bevaras och utvecklas”. Detta gäller även för kyrkogårdens specifika miljö som tillsammans med parker räknas som grönområden inom tätbebyggda områden. Ett delmål är att det senast 2010 skall finnas strategier för ”hur grön- och vattenområden i

tätorter och tätortsnära områden skall bevaras, vårdas och utvecklas för såväl natur- och kulturmiljö- som friluftssändamål, samt hur andelen hårdgjord yta i dessa miljöer fortsatt begränsas”.

Svenska kyrkans miljödiplomering (KMD) för hållbar utveckling. Detta är ett redskap som utarbetades till församlingarna år 2005 och som bidrar till en utveckling för kyrkogården som är hållbar både ekologiskt, ekonomiskt och socialt. Miljödiplomeringen är hittills valfri att genomföra. För att ta del av det material som behövs för miljödiplomering vänder sig församlingarna till Lunds stift. Mer information om Svenska kyrkans miljöarbete finns även i *Gröna postillan* från 1995 och *Nådegåvan Kyrka miljö 2000 – En studiehandbok för miljödiplomering och reflektion* från 1998. En ny skrift med titeln *Kyrkogården – Noaks ark för djur och växter* är under framtagande 2006. Den beskriver kyrkogårdens biologiska värden och är en del av ett samarbetsprojekt mellan Svenska kyrkan, Naturvårdsverket och Naturcentrum AB.