

VERKSAMHETSUPPFÖLJNING OCH ÅRSREDOVISNING 2020

GODKÄND I KYRKOFULLMÄKTIGE 7 JUNI 2021



Svenska kyrkan 
SKARPNÄCKS FÖRSAMLING

INNEHÅLL

OM FÖRSAMLINGEN	2
FÖRSAMLINGSINSTRUKTION	2
ETT ÅR MED PANDEMI	3
KRISHANTERING	3
ATT STÄLLA OM SOM KYRKA	4
REFLEKTION	5
UPPFÖLJNING AV UPPDRAG	6
FÖRSAMLINGSLIVET I BILDER 2020	6
MEDLEMSKAP 2020	7
MÅLET 2020	7
VERKSAMHET 2020	8
KYRKLIGA HANDLINGAR 2020	9
STÖDJANDE FUNKTIONER 2020	13
ARBETSMILJÖ	14
ORGANISATION	15
FÖRTROENDEVALDA LEDAMÖTER OCH ERSÄTTARE 2020	16
ÅRSREDOVISNING OCH UNDERSKRIFTER 2020	1-19

FOTOGRAF: Jonas Petersen

OM FÖRSAMLINGEN

SYN PÅ FÖRSAMLING

Alla som bor och vistas i församlingen är en del av Skarpnäcks församling.

Skarpnäcks församling är en folkkyrka där alla har lika värde. Du och jag, alla tillsammans, är kyrka genom att vi är och finns till, inte genom vad vi gör eller presterar - Guds nåd är universell och erbjuds varje människa oförtjänt. Församlingen är en plats där Guds rike ska utbredas, där människor ska komma till tro, där det finns kristen gemenskap och där skapelsen ska återupprättas.

I Skarpnäcks församling är all verksamhet kostnadsfri och öppen för alla som vill delta, vare sig de är medlemmar eller inte.

FÖRSAMLINGSINSTRUKTION

En församlingsinstruktion är ett grundläggande mål- och styrdokument som berättar vad Skarpnäcks församling är och vill vara de kommande fyra åren. Församlingsinstruktionen, som antogs i augusti 2019, gäller fram till och med år 2023.

Dokumentet finns att läsa i sin helhet på www.svenskakyrkan.se/skarpnack/fin men här är huvudinriktningen:

VISION. Att verka för det goda samhället och vara närvarande i livets alla skeenden.

PRIORITERINGAR. Vardag före helg, **torg** före kyrkorum och **utsatt** före etablerad.

UTVECKLINGSSOMRÅDE. Församlingsengagemang.

PERSPEKTIV. Barnperspektiv och normkritik

GRUNDLÄGGANDE UPPGIFT

Gudstjänst, diakoni, undervisning och mission är grundläggande uppgifter för alla församlingar i Svenska kyrkan. Skarpnäcks församling har **ett diakonalt synsätt**. Det innebär att **församlingens arbete har Kristus och den enskilda människan i fokus** och det påverkar hela församlingens teologi.

Gudstjänst erbjuder tillfälle att komma samman för att möta sig själv, varandra och att möta Gud.

Det innebär:

att församlingen har en gudstjänst som är inkluderande och angelägen.

att gudstjänsten är en del av livet.

Diakoni betyder tjänst. Det innebär:

att församlingen visar barmhärtighet och svarar på människors behov av stöd.

att församlingen arbetar förebyggande för att öka jämlikhet.

Undervisning erbjuder vägledning och bygger på dopet. Det innebär:

att församlingen möter människors behov av fördjupning och förankring i livet.

att församlingen uppmuntrar kritiskt tänkande.

DOKUMENT Verksamhetsuppföljning och årsredovisning 2020		SIDNUMMER Sida 3 av 16
UPPRÄTTAT AV Maria Berg, kyrkoherde	DOKUMENTBETECKNING Underlag för beslut till Kyrkorådet 20 maj 2021	

Mission är att sprida evangelium till alla enligt dopbefallningen. Det innebär:
att församlingen sprider hopp till alla.
att församlingens arbete är synligt och ökar antalet församlingsmedlemmar.

ETT ÅR MED PANDEMI

2020 kommer för alltid att vara året då Sverige drabbades av Covid-19, en pandemi som fortfarande inte är över när detta skrivs. Det blev ett år då människors liv ställdes på sin spets. Många dog eller tvingades genomleva att förlora någon som insjuknat och alla var tvungna att acceptera en ny verklighet och vardag. Oro och rädsla präglade detta år men också människors inneboende godhet, vilja att hjälpa andra människor och en starkt känsla av delaktighet i en större gemenskap.

Viktiga datum under Coronaåret 2020

- 31 januari: första fallet i Sverige.
- 6 mars: allmän smittspridning i Sverige.
- 11 mars: första dödsfallet i Sverige. Samma dag fastslog WHO att Covid-19 är klassat som en pandemi.
- 11 mars: alla folksamlingar och sammankomster med över 500 deltagare, inklusive kultur- och idrottsevenemang, förbjöds tills vidare.
- 29 mars: förbudet omfattar alla allmänna sammankomster över 50 personer.
- 1 november: förbudet lättades till att tillåta offentliga tillställningar med max 300 sittande deltagare.
- 24 november: förbud mot att anordna allmänna sammankomster och offentliga tillställningar med fler än åtta deltagare.

KRISHANTERING

Skarpnäcks församling startade året som vanligt med en mängd verksamheter och stor glädje över att återigen kunna använda Markuskyrkan efter renoveringen. Personaldagarna i januari hade tema "Riktning" och församlingen började se en konkret effekt av det gedigna arbetsmiljöarbete som pågått under flera år, med positiva siffror i medarbetarundersökningen.

I februari kom de första rapporterna kring Corona men det var först under mars som det blev skarpt läge i församlingen och vi gick in i krisläge. Krisgruppen bestod av alla chefer. Eftersom vi redan tidigt anade att detta skulle bli ett maratonlopp, snarare än en sprint, delade vi upp ansvarsområden och försökte växeldra de olika delarna.

Församlingen hade flera saker att förhålla sig till: Folkhälsomyndigheten och regeringen, Stockholms stift samt nationell nivå av Svenska kyrkan och hur aktörer i närområdet valde att förhålla sig till pandemin, till exempel skolor och fritidsgårdar. Krisgruppen beslutade att följande var grunden för alla beslut:

DOKUMENT Verksamhetsuppföljning och årsredovisning 2020		SIDNUMMER Sida 4 av 16
UPPRÄTTAT AV Maria Berg, kyrkoherde	DOKUMENTBETECKNING Underlag för beslut till Kyrkorådet 20 maj 2021	

1. Vi följer Folkhälsomyndighetens riktlinjer och har, när det är möjligt, minst 14 dagars omställning. Vi ska göra vårt bästa för att inte vara aktutstyrda.
2. Medarbetarnas arbetsmiljö är viktigast i alla beslut.
3. Församlingsinstruktionen styr även i krisläge och prioriteringarna för verksamhet gäller.

Det blev tidigt tydligt att grunden för att lyckas med uppdraget var internkommunikationen: speciella Coronejl till all personal så att alla snabbt fick reda på om det blev nya beslut eller om läget förändrades, ökat fokus på de veckovisa avstämningar som alla chefer har med sin anställda och mycket tid avsatt för att cheferna skulle kunna ta hand om frågor och oro från personalen.

Ett annat viktigt beslut rörde just fokus för beslut. Det kan tyckas enkelt men det var inte alltid direktiv från Folkhälsomyndigheten och exempelvis Stockholms stift hade samma inriktning. Därför tog vi tidigt beslutet att de med expertkunskap kring en pandemi även fick styra oss som församling, Folkhälsomyndigheten blev grunden för alla beslut. Något krisgruppen ofta återkommit till har varit de ord som socialminister Lena Hallengren sa på en presskonferens: "Leta inte kryphål."

ATT STÄLLA OM SOM KYRKA

Målet med vårens verksamheter var att: "Fortsätta utföra uppdraget i församlingsinstruktionen med bibehållen kvalitet och säkerhet". För att klara det var vi tvungna att vara flexibla, både vad gällde att ställa om vid nya direktiv från myndigheter och med att ha en skalbar verksamhet om personalstyrkan drastiskt minskade på grund av sjukskrivningar. Verksamheten under mars-maj bestod av tre pass som var prioriterade utifrån församlingsinstruktionen: Kvällspass med måltid, öppen kyrka med möjlighet till samtal och dagspass där syftet var att möta församlingsbor genom att skapa aktiviteter i närområdet, exempelvis ta med kaffevagnen ut i parker. De som arbetade i de olika passen hade ett uppstartsmöte med en chef där dagens uppgifter fördelades.

Vi införde en friskvårdstimme per dag för de anställda och det har vi behållit året ut.

Konfirmationen ställde snabbt om till digitala träffar och den digitala kunskapen hos personalen var ett prioriterat område under våren. Vi har haft gemensamma utbildningar i programmet Teams som sedan kommit att bli det "normala" sättet att träffas under de perioder då vi inte fått ses fysiskt.

Under sommaren blev det en tillfällig lättnad och vi kunde ha verksamheter utomhus. Det innebar att vi kunde genomföra sommarläger, konfirmationsläger och att ha i stort sett det vanliga utbudet av verksamheter under sommaren, även om de anpassades. Ett exempel är Öppen förskola som valde att turnera runt i olika parker i närområdet och kommunicera samma dag via en Facebookgrupp vart de var för att samla lagom mycket folk.

När hösten kom blev läget snabbt allvarigare och hårdare restriktioner gjorde att församlingen återigen var tvungna att prioritera om. Efter utvärderingen av våren önskade medarbetarna att församlingens verksamheter skulle återgå till att styras av löven och inte av de olika team som arbetade i de tre passen. Därför skapades höstens verksamheter, som mestadels var digitala förutom

DOKUMENT Verksamhetsuppföljning och årsredovisning 2020		SIDNUMMER Sida 5 av 16
UPPRÄTTAT AV Maria Berg, kyrkoherde	DOKUMENTBETECKNING Underlag för beslut till Kyrkorådet 20 maj 2021	

de undantag som fanns för barn och unga, på samma sätt som innan pandemin: genom att varje arbetsgrupp/löv planerade, genomförde och utvärderade inom sina givna ramar och med de restriktioner som fanns kring pandemin. Hösten visade sig inte ge någon resnit kring pandemin och restriktionerna gjorde att vi fick genomföra allhelgona, advent och julhelgen digitalt. I slutet av året gick alla medarbetare över till att arbeta hemma heltid för att minska trycket på lokaltrafiken.

Parallellt med att ställa om sin verksamhet hanterade församlingen ett ökat tryck på samtal och behov av diakonala insatser. Vikten av en levande diakoni i församlingen har aldrig varit så tydlig som det här året. Människors ensamhet har varit ett lika stort problem som att inte kunna gå och handla. Många människor i församlingen förlorade sina arbeten, vi vet att utsattheten hos barn och kvinnor blev större i och med att fler blev isolerade och det gällde även i vår församling.

Många av de vi vanligtvis möter i verksamheter har uttryckt en stor sorg över att inte få träffas som vanligt detta år och varit villiga att göra stora anpassningar för att kunna träffas de gånger restriktionerna tillåtit. Vi har även mött stor förståelse över de beslut som tagits kring att stänga eller ställa om verksamhet, trots denna sorg. Känslan av att vi är en församling har varit stark detta konstiga år.

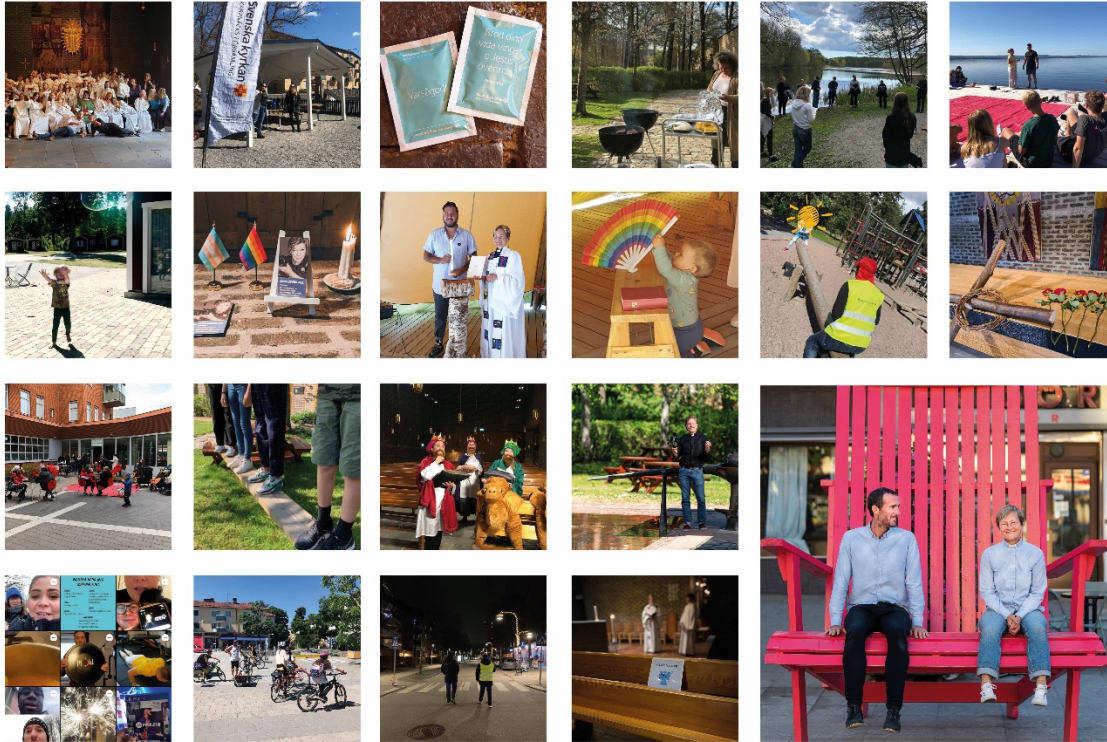
REFLEKTION

Tyvärr är pandemin inte över när det här skrivs, en utvärdering och en konsekvensanalys av de fullständiga effekterna får därför vänta. Däremot kan vi se tillbaka och göra en reflektion kring året som varit.

Församlingens organisation höll för trycket under krisens första år. Församlingen hade redan stor erfarenhet av att ställa om. Renoveringen av Markuskyrkan hade gjort oss rustade för att flytta ut verksamheter och skapa gemenskap på torget. Församlingsinstruktionen hade också fått genomslag i hur verksamheterna prioriterades vilket gjorde förankringsprocessen kring pandemins prioriteringar lättare. Internkommunikationen med regelbundna avstämningar mellan medarbetare och chefer samt regelbundna nyhetsbrev fanns redan på plats och kunde snabbt anpassas för att fungera i en ny kontext.

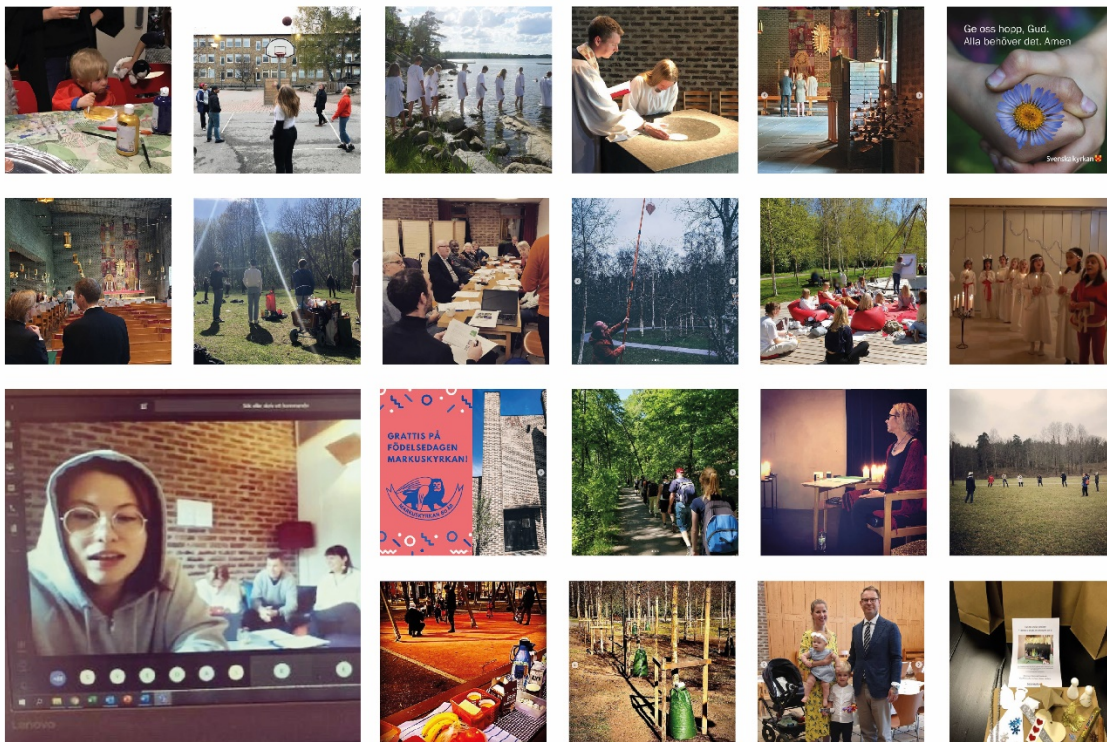
Församlingsbors inneboende vilja att hjälpa och vara en del av sitt närsamhälle blomstrade. Det skapades grupper för att handla åt varandra, en förklädesfabrik startade upp i Bagarmossen som gjorde plastförkläden till vården och en mängd andra små och stora initiativ kom till för att tillsammans göra pandemin mindre outhärdlig. Det blev tydligt att vi som kyrka är en del av helheten och att det som ofta ses som Svenska kyrkans kärnvärden av medmänsklighet och gemenskap blomstrar i vår församling, med eller utan oss. Det ger oss en unik möjlighet att möta församlingsbor och vara en aktiv del av den strömningen. Inför 2022 behöver församlingen fortsätta visa att vi är en naturlig del av det "nya normala" som kommer vara resultatet efter pandemin.

UPPFÖLJNING AV UPPDRAG FÖRSAMLINGSLIVET I BILDER 2020



Ovan ser du ett urval från församlingens FaceBook från 2020.

Nedan ser du ett urval från församlingens Instagram från 2020.



MEDLEMSKAP 2020

Skarpnäck är ett stadsdelsområde i Stockholms kommun. Stadsdelsområdet löper längst med tunnelbanelinje 17, från Hammarbyhöjden i norr till Skarpnäck och Orhem i söder. Här bor det nästan 48 000 invånare och i december 2020 var 44,2 procent av dem medlemmar i Svenska kyrkan.

31 december 2020 (2019)	Skarpnäcks församling	Stockholms stift	Svenska kyrkan, hela riket
Folkmängd	48 202 (47 987)	2 080 577 (2 069 785)	10 379 295 (10 327 579)
Antal medlemmar	21 216 (21 567)	961 231 (978 010)	5 728 748 (5 823 515)
Antal medlemmar i procent av folkmängd	44 % (44,9)	46 % (47)	55,2 % (56,4)
Aktiva inträden	50 (44)	2 225 (2 220)	9 054 (9 420)
Aktiva inträden i procent av icke-medlemmar	0,19 % (0,17)	0,20 % (0,20)	0,16 % (0,17)
Aktiva utträden	252 (228)	9 130 (10 245)	56 419 (62 287)
Aktiva utträden i procent av medlemmar	1,19 % (1,06)	0,95 % (1,05)	0,98 % (1,07)

Svenska kyrkan nationellt har tagit fram en prognos framåt som bygger på att allting utvecklas på samma sätt som det gjort de senaste tio åren. Om inte trenden bryts förväntas antalet medlemmar minska med ytterligare drygt 1 miljoner medlemmar fram till 2030. Det skulle fortfarande innebära ett betydande antal medlemmar – 4,9 miljoner – men en minskning med över 20 procent.

I Skarpnäcks församling har vi samma utmaningar kring medlemstapp men vi har också en förväntad stor inflyttning i samband med planerade nybyggnationer vilket betyder att ekonomin kommer vara fortsatt stabil de närmsta åren, se bokslutet. Det ger oss en möjlighet att lägga resurser på att försöka minska tappet och också fokusera på medlemsrekrytering kommande år för att försöka vända en nedåtgående trend.

MÅLET 2020

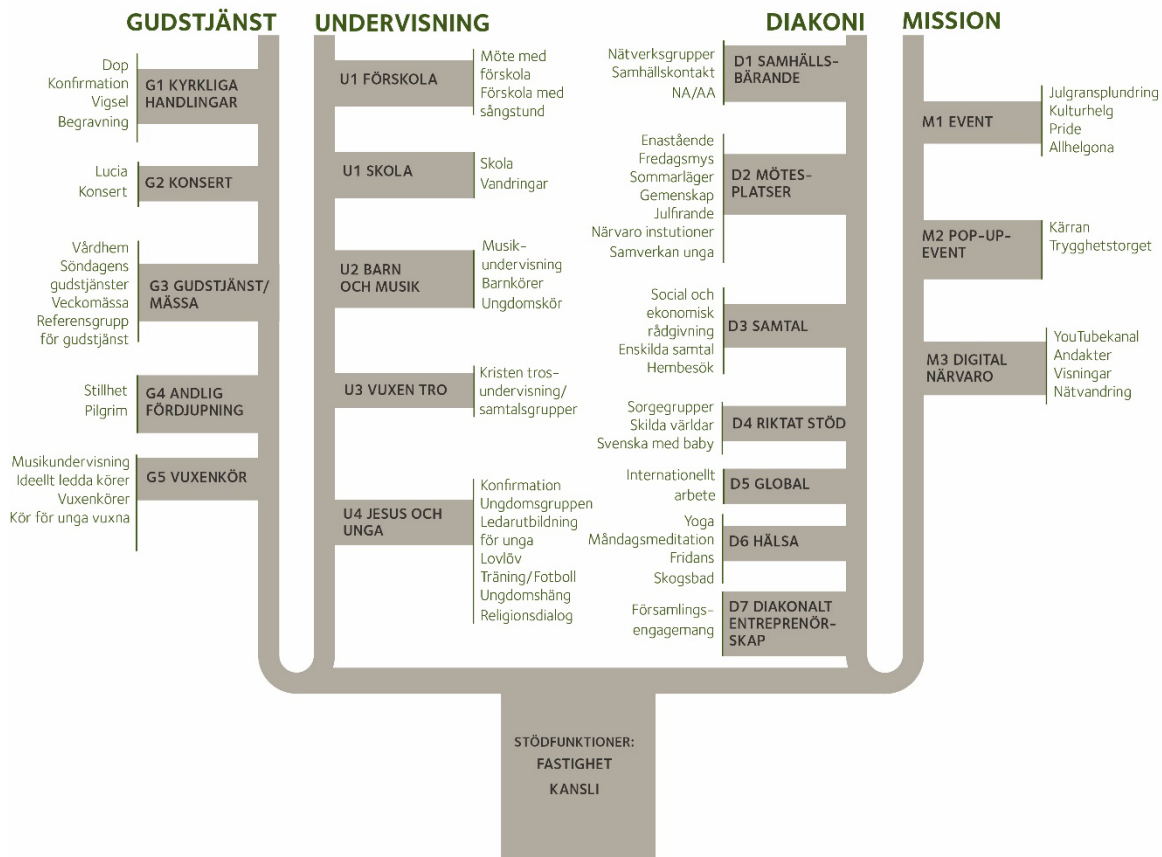
Målet för 2020 var att öka församlingsengagemanget på olika sätt i församlingen.

DOKUMENT Verksamhetsuppföljning och årsredovisning 2020		SIDNUMMER Sida 8 av 16
UPPRÄTTAT AV Maria Berg, kyrkoherde	DOKUMENTBETECKNING Underlag för beslut till Kyrkorådet 20 maj 2021	

VERKSAMHET 2020

Skarpnäcks församling använder ett träd som liknelse för organisationens verksamhet. Församlingens aktiviteter är uppdelade på fyra grenar utifrån den grundläggande uppgiften: Gudstjänst, undervisning, diakoni och mission.

Församlingens verksamheter i trädform 2020



Gudstjänst

En av de stora utmaningarna under pandemin har varit att inte kunna samla människor fysiskt. Det har under stora perioder inneburit att vi inte kunnat träffas för att fira gudstjänst. Delar av året har församlingen haft gudstjänst utomhus eller med ett begränsat antal sittplatser inne i Markuskyrkan. Bagarmossens kyrka har däremot, på grund av sin storlek, tvingats vara stängd inuti merparten av året.

Fokus har varit på gemenskapen i gudstjänsten och under de perioder vi kunnat samla människor utomhus har vi valt att göra det på samma tid som det vanligtvis är mässa men förvandlat det till "Soppa och samtal". En god tillgänglighet att få enskild nattvard har funnits under hela året.

DOKUMENT Verksamhetsuppföljning och årsredovisning 2020		SIDNUMMER Sida 9 av 16
UPPRÄTTAT AV Maria Berg, kyrkoherde	DOKUMENTBETECKNING Underlag för beslut till Kyrkorådet 20 maj 2021	

Under vårterminen testade församlingen den ny gudstjänstformen ”Gudstjänst i fyra rum” i Markuskyrkan. Det är en gudstjänst i vandringsform där du som besökare väljer i vilken ordning du besöker de fyra olika rummen: Samling (du möts av en värd på kyrkbacken utanför), ordet (i tentipältet på baksidan av Markuskyrkan fanns dagens bibeltext och möjlighet att skriva bön), måltid (möjlighet till nattvard inne i Markuskyrkan) och sändning (soppa och samtal utomhus).

Under slutet av året, när vi inte fick samlas alls, startade församlingen en digital gudstjänst på söndagar kl 15.00. Vi valde att ha en enkel form av gemenskap via Teams som startade med en kortare gudstjänst och stort fokus på gemenskapen efter. Vi gjorde ett val tidigt under året att inte lägga resurser på produktion av inspelade gudstjänster eftersom det redan finns massvis av professionella alternativ som vi kunde hänvisa till. Vi ville satsa på gemenskapen och att få träffas i realtid på ett så enkelt och tillgängligt sätt vi kunde åstadkomma – det viktigaste är att få vara en del av något själv i stället för att titta på när andra gör.

KYRKLIGA HANDLINGAR 2020

	Antal församlingsbor	Förrättningar i Skarpnäcks församling	Antal församlingsbor	Förrättningar i Skarpnäcks församling	Antal församlingsbor	Förrättningar i Skarpnäcks församling
	2020		2019		2018	
Vigsel	80	15	118	12	144	7
Dop	99	55	157	98	152	35
Konfirmation	77	58	73	66	82	63
Begravningar	153	32	118	24	136	106
	409	160	466	200	514	211

Under året har vi arbetat fram ”Riktlinje och arbetsordning för kyrkvärddar” som anger att uppdraget är på två år och att en kyrkvärd utses av Kyrkorådet. Syftet med riktlinjen är att uppdraget som kyrkvärd ska bli mer definierat.

Förutom en mycket välbesökt drop-in under Pride så ställde många in både dop och vigslar när pandemin kom. Begränsningarna kring antal gäster och att inte kunna låna lokaler för fika efteråt gjorde att antalet dop minskat drastiskt. Även antalet vigslar minskade något från föregående år.

Vi skapade en beredskap för ett stort antal ökade begravingar under året men det kom aldrig någon enskild period där det blev nödvändigt, den ordinarie jour som fanns i församlingen räckte. En utmaning kring begravingar har varit Skogskyrkogården, där vissa kapell varit svåra att arbeta i med hänsyn till det avstånd som rekommendationerna krävde. Här har kontraktet samverkat för att försöka hitta en lösning.

Under stora delar av året har det inte varit möjligt att samla vuxenkörerna i sin helhet och stora gudstjänster med musik har i princip varit omöjliga hela året. Årets stora satsning på musik var eventet Kulturscen i Markuskyrkan i mars som tyvärr drabbades av pandemins första del och därför

DOKUMENT Verksamhetsuppföljning och årsredovisning 2020		SIDNUMMER Sida 10 av 16
UPPRÄTTAT AV Maria Berg, kyrkoherde	DOKUMENTBETECKNING Underlag för beslut till Kyrkorådet 20 maj 2021	

fick få besökare. Resten av året har vi spelat in musik och bland annat har Kammarkören, som firade 20 år som kör, spelat in en jubileumskonsert.

Seniorkören Markus stämmor ställde om och blev en vandringskör under sommaren där de gick ut i Nackareservatet och sjöng!

Under stora delar av året fortsatte pilgrimslivet att blomstra, en verksamhet som planeras och leds av ideella medarbetare. Som ett komplement till de längre vandringarna startade korta lunchvandringar i Skarpnäck under hösten vilka blev välbesökta.

Undervisning

Församlingens långsiktiga prioritering av barn och unga har resulterat i en stor och levande ungdomsverksamhet. Utmaningen under året blev att upprätthålla det goda arbetet under pandemin. Församlingen försökte i mesta möjliga mån att följa skolornas agerande kring rekommendationerna och det har varit fysiska träffar för unga under i stort sett hela året. Ungdomarna själva har uttryckt stor tacksamhet för detta eftersom många andra aktiviteter varit inställda.

Barnkörerna har varit i gång under stora delar av året men endast de barnkörer där föräldrar inte behövde följa med barnet. Det har inte samlats till gudstjänster med barnkörer och det blev flera digitala versioner av luciatåg i stället för en fullsatt kyrka.

Påsk- och julvandringarna blev digitala. Församlingen har haft lovskoj under de veckor det varit ledighet i skolorna, vissa gånger fysiskt och andra digitalt. Ungdomsteamet har under året satsat mycket tid och energi på att hitta sätt att hålla kontakten med ungdomarna via deras sociala kanaler. Allt från matlagning till quiz har testats frimodigt. Ungdomarna själva har uttryckt en enorm längtan efter att få ses och de delar av året det har varit möjligt har platserna via anmälan alltid varit fyllda.

Under 2020 skedde en stor satsning på att utöka samarbetet med skolorna i närområdet. Församlingen har under året arbetat fram en folder som riktar sig till skolorna som innehåller det gedigna utbud av aktiviteter och möjligheter till undervisning som församlingen kan erbjuda skolorna. Den kommer att sjösättas under 2021.

Under sommaren hade församlingen ett interreligiöst läger där en grupp unga från församlingen åkte bort tillsammans med målet att ge en liknande upplevelse som ett konfirmationsläger.

Det fortsatt framgångsrika konfirmandarbetet resulterade i att det 2020 fanns tre konfirmandgrupper och totalt konfirmerades 77 unga församlingsbor. Alla planerade konfirmationslägren blev av hemma i Sverige men fick i vissa fall välja en plats närmare Stockholm. En av församlingens stora satsningar digitalt blev konfirmationsgudstjänsterna som alla direktsändes utan närvarande publik. Som en liten kompensation överraskades alla konfirmanderna med bilder av sina nära och kära som klistrats upp i kyrkbänkarna!

Konfirmationen fortsätter leda till dop i församlingen. I år döptes 14 av ungdomarna inom ramen för sin konfirmation vilket visar att vi även når unga som inte har en naturlig koppling till Svenska kyrkan.

STATISTIK FÖR KONFIRMATION 2020

	Totalt antal 15-åringar i församlingen	Antal tillhöriga	Totalt antal konfirmerade i församlingen	Totalt antal konfirmerade i procent mot antal tillhöriga	Antal konfirmander från annan församling	Totalt antal konfirmerade församlingsbor	Totalt antal konfirmerade församlingsbor i procent mot antal tillhöriga
2020	475	193	77	39,9%	9	68	35,2%
2019	481	199	73	36,7 %	7	66	33,2 %

Ledarutbildningen för unga i Skarpnäcks församling har varit fortsatt populär och många som konfirmerats året innan valde att stanna kvar i kyrkan för att utveckla sina egenskaper som förebilder och ledare. Utbildningen pågick under 4-5 helger, varav merparten skedde digitalt, och avslutades med en diplomering under hösten 2020.

Diakoni

Diakoni är i sig inte en verksamhet, det är ett förhållningssätt som präglar alla verksamheter i församlingen, men mest tydligt märks det under verksamhetsgrenen diakoni. Ett år med pandemi visade sig också bli ett år för diakoni.

När den vardagliga gemenskapen med familj och vänner togs bort för många blev det extra viktigt med alla små möten. Alla som arbetade med att servera kaffe utanför Markuskyrkan eller soppa utanför Bagarmossens kyrka vittnade om ett ökat behov av en stunds småprat och att få se någon i ögonen som säger "hej, jag ser dig".

Vi vet att många människor i församlingen förlorade sina arbeten, att utsattheten hos barn och kvinnor blev större i och med att fler blev isolerade och att ensamheten blev väldigt tung att bära. I takt med pandemins effekter ökade trycket på samtal och social hjälp. Diakonerna har varit fullbokade i stort sett hela året med enskilda samtal och har försökt genomföra dem på alla sätt som varit möjliga med restriktionerna. Alla som har samtal bland personalen vittnar om att isoleringen skapat ett stort behov av att få prata och dela sin oro med någon.

Under året har församlingen använt direktutskick i form av brev och vykort för att skapa kontakt med framför allt 70+ som blev en isolerad målgrupp redan från början av året.

Verksamheten Gemenskap har ändrat form under året beroende på riktlinjer men fokuserat på en enkel form av andakt med en inkluderande gemenskap efteråt. Det har varit både fysiska och digitala träffar där en satsning på att lära målgruppen verktyget Teams varit en nödvändig utmaning.

Årets sommarläger, där vårdnadshavare och barn åker bort tillsammans för att leka, vila och ha roligt, fyllde snabbt sina platser och det blev kö. För att inte tvingas säga nej till någon delades lägret

DOKUMENT Verksamhetsuppföljning och årsredovisning 2020		SIDNUMMER Sida 12 av 16
UPPRÄTTAT AV Maria Berg, kyrkoherde	DOKUMENTBETECKNING Underlag för beslut till Kyrkorådet 20 maj 2021	

upp i två delar där församlingens personal hade två olika grupper under veckan. Lägre var som vanligt oerhört uppskattat av både besökare och personal.

Fokus har som vanligt legat på mat och gemenskap och som mest kom vi upp i 6 tillfällen i veckan under sommaren. Det togs tidigt ett strategiskt beslut att det sista vi skulle sluta göra var att dela ut mat vilket vi kunde hålla fram till senhösten 2020 då pandemin gjorde det omöjligt.

Församlingen fortsatte sitt samarbete med Stadsdelen i projektet "Skilda världar" där barn med skilda föräldrar får möjlighet att dela erfarenheter i grupp. En av församlingens diakoner eller förskollärare är med som ledare i varje omgång.

Det var fortsatt intresse för ideella att dela med sig av din kunskap och året startade med flera typer av yoga och meditation med församlingsbor som ledare. Alla ideella ledare har uttryckt intresse att starta igen så snart restriktionerna tillåter.

Mission

Inför 2020 renodlades grenen mission och innehåller nu event i olika former och digital närvaro. Satsningen på event blev minst sagt lagd på is under 2020 på grund av pandemin där däremot digital närvaro blev en naturlig prioritet.

Två större event blev av under 2020. Kulturscenen i Markuskyrkan i början av mars blev av men fick få besökare på grund av pandemins första våg. Satsningen handlade om konst och delaktighet med församlingsbor som delade av sina olika typer av kost.

De senaste åren har församlingens firande av Pride varit en stor satsning och så även detta år. Utställningen med konstnären Elisabeth Ohlson hade en ständig ström av besökare hela prideveckan och det var en fullsatt föreläsningen i Hörsalen med Lea Larsson som också direktsändes. Kronan på verket var drop-in där 7 par vigdes och 2 barn och 2 vuxna döptes! Vi fick mycket fin feedback från besökarna under Pride och vi har påbörjat en planering för regelbundna tillfällen för drop-in under kommande år.

2020 kom i stället att handla om "popup-event" där församlingen med små medel går ut i församlingens område och möter människor spontant. Det kan handla om att dra ut en kärva med lite kaffe i olika parker eller att vandra i profilkädder och småprata med dem man möter.

Församlingen gav stöd till projektet "Förklädesfabriken i Bagis" som öppnade för att göra plastförkläden till vårdens.

STÖDJANDE FUNKTIONER 2020

Skarpnäcks församling använder ett träd som liknelse för organisationens verksamhet. Personalfrågor med arbetsmiljö, kansli och fastighet ligger i trädorganisationens stam och stöttar upp hela organisationen.

Kansli

Församlingkansliet finns som stöd för församlingsbor som till exempel vill boka kyrkliga handlingar men också som stöd för personalen i allt från frågor om anställning till ekonomi och kommunikation.

Under 2020 handlade mycket av bokningens arbete om att boka om saker. I takt med att rekommendationer och riktlinjer ändrades så ändades också människors planer. Det syns inte minst i statistiken kring dop och vigslar. De var också stort tryck på att få svar på frågor samt att boka samtal.

En stor insats under året var en GDPR-utbildning för alla, en satsning på att alla medarbetare skulle få kunskap om den nya lagstiftning som gäller kring personuppgifter.

Kommunikation

En stor del av kommunikationsinsatserna 2020 handlade om effekterna av pandemin, både internt och externt. Valet av kanaler blev avgörande i tider då omställningar skedde snabbt, en bilaga som tar en månad att göra fungerade inte i tider då nya besked kunde komma med kort varsel. Det blev en naturlig förskjutning mot digitala kanaler och främst sociala medier.

Internkommunikationen fick ta mycket plats under 2020. En omställning i hela verksamheten krävde stora insatser av både processtänk och informationsmaterial.

Service

För servicegruppen blev det ett mycket speciellt år. Alla verksamheter inomhus innebar anpassningar i möblering och hanteringen av mat gick igenom många olika förändringar beroende på hur rekommendationerna såg ut. Från mars 2020 har det även ingått i servicepersonalens att sprita av församlingens alla handtag, kranar, knappar och armstöd regelbundet.

Under året köptes det in en "food truck" till församlingen som döptes till Krubban. Pandemin visade att det behövdes ett sätt att servera mat som var säkert för personalen. Ett annat syfte var det kommande kyrkovalet där planeringen pågick under hösten 2020.

Fastighet

Församlingen äger Markuskyrkan i Björkhagen samt hyr lokalerna Bagarmossens kyrka och Markusplatsen i Skarpnäck av Stockholmshem.

Under året har församlingen sagt upp lokalen på övervåningen på Lagaplan 6 i Bagarmossen som vi hyrt av Stockholmshem, där vi hade en församlingssal och några kontor. All personal som hade sina



kontor i Bagarmossen fick nya kontorsplatser i Markuskyrkan redan 2019 men de sista flyttade därifrån under 2020.

Under året fick vi en statusbesiktning av Markuskyrkans tak som visade att det behöver läggas om vilket planeras kommande år.

Den långsiktiga planen att byta ut björkarna på Markuskyrkans tomt gjorde att vi under 2020 planterade 25 nya träd.

IT

Församlingen är med i Enskede kontrakts IT-samarbete. Den server som tidigare stod i Söderledskyrkan i Farsta blev under 2020 utlokaliserad till företaget QD och servern står numera i Kista. Under början av året fick all personal en ny mobiltelefon, som församlingen hyr.

I början på året så delade vissa personaldatorer, främst inom service. På grund av att vi under året blev tvungna anpassa våra möten har nu all personal varsin laptop så att alla kan vara med på personalsamlingar och andra möten som sker digitalt, även hemifrån.

Under året har det blivit nödvändigt att ta fram digitala verktyg för att mötas, både för personal och församlingsbor. Som en del av Officepaketet har församlingen valt att använda programmet Teams som plattform för möten och en större intern utbildningsinsats gjordes under året.

ARBETSMILJÖ

Församlingen har de senaste åren arbetat strukturerat med uppföljning av den fysiska och psykosociala arbetsmiljön. För att ytterligare synliggöra och tydliggöra det systematiska arbetsmiljöarbetet började vi under 2020 att ta fram en uppdaterad Arbetsmiljöhandbok och Arbetsmiljöinstruktion. Dokument grundar sig på den Arbetsmiljöpolicy som beslutats sedan tidigare av Kyrkorådet. Den uppdaterade handboken och instruktionen syftar till att samla och tydliggöra de arbetsätt och rutiner som finns och som ska efterföljas för att nå målet med en god och hälsosam arbetsplats.

Arbetsmiljöarbetet ska vara en naturlig del i allt vi gör och i alla beslut som fattas. Vår församlingsinstruktion är grunden till vår verksamhet och våra aktiviteter. Det ska finnas en koppling mellan alla aktiviteter i vår verksamhet och arbetsmiljöarbetet. Arbetsmiljön i vår verksamhet ska vara sådan att de som arbetar hos oss inte drabbas av ohälsa eller kommer till skada på grund av arbetet samt att de trivs och kan utvecklas både yrkesmässigt och som individer.

I arbetet har kyrkoherde, chefer, skyddsombud och fackliga parter samarbetat. Samtliga medarbetare kommer under första delen av 2021 att få information och kunskap om uppdaterad handbok och instruktion.

Under året startade församlingen ett samarbete med företaget &Frankly för att kunna göra medarbetarundersökningar arbete oftare än en gång per år. Från och med september 2020 gör

församlingen en undersökning varje kvartal om hur arbetsplatsen upplevs. Det finns nu dessutom ökande möjlighet att göra riktade undersökningar för att fördjupa sig i någon fråga vilket gjordes i en särskild enkät om arbetsmiljö under hösten 2020.

Arbetsmiljön var självklart en stor fråga under 2020, inte minst vad gäller säkerhet för personalen under en pågående pandemi. Hur löser vi uppdraget att vara kyrka när det innebär en risk att träffa människor fysiskt? Hur minimerar vi risker och hur agerar vi på bästa sätt för att skapa en trygg arbetsmiljö? Arbetet med att ta fram riktlinjer och rutiner för hur vi arbetet säkert har tagits fram tillsammans med personalen och med Folkhälsomyndighetens rekommendationer till grund. Församlingen blev förskonade från någon ökning i sjukfrånvaro till följd av Covid-19.

Under 2021 gjordes en fortsatt satsning på friskvård med gymkort till alla anställda, möjligheter till träning med personlig tränare och utökade möjligheter till friskvård på arbetstid. Dessutom fick alla som ville göra en hälsoundersökning via församlingens företagshälsovård GlobenHälsa.

ORGANISATION

Under 2020 har verksamheten och organisationen setts över. Som grund för översynen är de ekonomiska prognoserna som påverkats av en föränderlig omvärld och en pågående pandemi som påverkat och fortfarande påverkar både ekonomi och aktiviteter. Översynen, som genomfördes i samverkan med fackliga parter, resulterade i ett minskat antal tjänster inom främst service, musik och kommunikation samt att tidigare vakanta prästtjänster inte tillsattes. Den nya organisationen är anpassad till de ekonomiska prognoserna och de aktiviteter som baseras på församlingsinstruktionen.

FÖRTROENDEVALDA LEDAMÖTER OCH ERSÄTTARE 2020

Kyrkofullmäktige 2020

Ordinarie ledamöter:

Kurt Sjöberg (S)

Ordförande

Yasmin Eriksson (S)

Vice ordförande

Bo Olsson (S)

Beatrice Kamau Lundgren (S)

Justinian Rupia (S)

Fredrik Stiernstedt (S)

Monica Hallberg (S)

Lukas Romson (S)

Svante Haggren (S)

Aina Persdotter (S)

Persia Danielsson (S)

Victoria Henckel Eriksson (S)

Jakob Wranne (S)

Susanne Linberg Elmgren (S)

Leif Karlsson (S)

Agneta Clavering (C)

Iréne Winstrand (C)

Anders Lindmark (GK)

Lena Maj Anding (MPSK)

Cissi Billgren Askwall (POSK)

Lars Gonzalez Carlson (POSK)

Kristina Lindmark (POSK)

Lars Jakobsson (POSK)

Helena Karlsson (SD)

Ersättare:

Eva Ekblad (S)

Peter Nilsson (S)

Eila Karlberg (S)

Lennart Öström (S)

Anna Stiernstedt (S)

Curre Hansson (S)

Britt Klasson (S)

Jonas Rhodin (GK)

Kyrkorådet 2020

Ordinarie ledamöter:

Fredrik Stiernstedt (S)

ordförande

Bo Olsson (S)

vice ordförande

Kurt Sjöberg (S)

Yasmin Eriksson (S)

Justinian Rupia (S)

Monica Hallberg (S)

Aina Persdotter (S)

Lukas Romson (S)

Lars G Carlson (POSK)

Maria Berg, kyrkoherde

Ersättare:

Beatrice Kamau Lundgren (S)

Eva Ekblad (S)

Svante Haggren (S)

Lennart Öström (S)

Agneta Clavering (C)

Kristina Lindmark (POSK)

Lena Maj Anding (MPSK)

Beredning 2019

Fredrik Stiernstedt (S)

Bo Olsson (S)

Lena Maj Anding (MPSK)

Maria Berg, kyrkoherde

S = Socialdemokraterna

C = Centerpartiet

MPSK = Miljöpartiet i Sv kyrkan

POSK = Politiskt obundna i Sv kyrkan

GK = Gröna Kristna

Skarpnäcks församling

org nr 252000-0742

Årsredovisning

för räkenskapsåret

1 januari - 31 december 2020

Innehåll:

	Sid
Kollekter	6
Ekonomisk flerårsöversikt	7
Resultaträkning	8
Balansräkning Tillgångar	9
Balansräkning Eget kapital	10
Tilläggsupplysningar	11
Noter	14
Underskrifter	19
Folkvalda Revisionsberättelse	bilaga
KPMG Revisionsberättelse	bilaga

Förvaltningsberättelse

Information om verksamheten

Svenska kyrkan Skarpnäcks församlings grundläggande uppgift är enligt kyrkoordningen att fira gudstjänst, bedriva undervisning samt utöva diakoni och mission. Syftet är att människor skall komma till tro på Kristus, skapa en kristen gemenskap, att Guds rike ska utbredas och skapelsen återupprättas. Visionen för Skarpnäcks församling är att bidra till det goda samhället och vara närvarande i livets alla skeenden. Detta görs via fem långsiktiga riktlinjer:

- Att öka delaktighet genom ideella insatser
- Att stärka relation till boende i församlingen genom kyrkliga handlingar
- Att vara en mer aktiv samhällsröst genom extern kommunikation
- Att verka för människan i utsatthet genom att vara en progressiv röst
- Att verka för öppenhet och mångfald

Information om verksamheten och arbete i den grundläggande uppgiften redovisas separat i den bifogade verksamhetsberättelsen i enlighet med församlingens tradition.

Resultat och ställning

År 2020 har dominerats av coronapandemin och medfört stora begränsningar i verksamheten. Detta har på kort sikt medfört att församlingen gjort ett oplanerat överskott eftersom all verksamhet endera ställts in eller bedrivits digitalt. Kostnader som minskat är t.ex. OB-ersättningar, lägerkostnader som resor och logi samt löner i form av lägerersättningar. På längre sikt är det svårare att se hur församlingen kommer att påverkas. Vi vet ännu inte om skatteunderlaget påverkats med effekter på kyrkoavgiften, om medlemsantalet kommer att påverkas negativt eller positivt p.g.a. försämrad privatekonomi eller om människors behov av trygghet i osäkra tider kan stärka kyrkans ställning i samhället.

Väsentliga händelser under räkenskapsåret

Skarpnäcks församling är känd för sin kreativitet och har för att möta motverka pandemins begränsande effekter under december månad investerat i en "Food Truck" som döpts till Krubban. Denna används för att på ett smittsäkert sätt kunna fortsätta att erbjuda förtäring till behövande och samtidigt öka närvaro och synlighet ute i församlingen. Krubban är också en rullande reklampelare för det kommande kyrkovalet och kommer under 2021 att användas till aktiviteter som skall leda till en ännu högre valdeltagande än i förra valet.

Framtida utveckling

Församlingen har vid utgången av år 2020 en stark ekonomisk ställning och en mycket god likviditet. Denna stabila grund ökar förutsättningarna för att kunna gå ur pandemin med resurser att möta behoven inom församlingens gränser utan att behöva göra avkall på verksamheternas innehåll eller underlåta att på ett planerligt sätt underhålla sin fastighet. De två stora posterna i underhållsplaneringen är dels den nya orgeln dels byte av taket på kyrkan. Tidplanen för dessa två löper till viss del parallellt men huvuddelen av kostnaden för taket ligger på 10 – till 15 års sikt.

Församlingen har sitt säte i Stockholms kommun.

Tillstånds- eller anmälningspliktig verksamhet enligt miljöbalken

Församlingen bedriver ingen enligt miljöbalken tillstånds- eller anmälningspliktig verksamhet.

Stiftelser

Församlingen förvaltar 1 (1) stiftelse, Anna-Stina Åhmans Fond med ett totalt utgående eget kapital om 442tkr (503tkr).

	Balanserat resultat	Årets resultat	Summa eget kapital
Eget kapital 2020-01-01 (tkr)	50 108	3 495	53 603
Föregående års resultat (tkr)	3 495	-3 495	
Årets resultat (tkr)		7 676	
Eget kapital 2020-12-31 (tkr)	53 603	7 676	61 280

Kollekter

Belopp i tkr	2020	2019	2018	2017	2016
Förmedlade rikskollekter	7	47	40	29	26
Förmedlade stiftskollekter	2	6	8	3	8
Förmedlade församlingsskollekt	11	43	25	23	49
Summa kollekt	20	96	73	55	83

Församlingsskollekt beslutas i församlingen. Skarpnäcks församling har beslutat att dessa kollekt ska gå till församlingens tre internationella projekt: två i Palestina/Israel och ett i Rumänien.

Insamlingar

Belopp i tkr	2020	2019	2018	2017	2016
Utöver kollekt lokalt	0	12	19	33	29

Förutom kollekt skapas andra tillfällen för olika insamlingar genom tex försäljning av "Markushonung", enskilda gåvor och bössinsamlingar. Ljusbärare blev gratis from 2014. Under 2016 börjar "Swish" användas via smarta telefonens appar för både kollekt, insamlingar och försäljning av varor ur församlingens Fairtrade sortiment. Församlingen ser inte att tekniken har ökat de insamlade beloppen.

Förmedlade kollekt tas inte upp i församlingens resultaträkning.



Ekonomisk flerårsöversikt

Belopp i tkr

Allmänna förutsättningar	2020	2019	2018	2017	2016
Tillhöriga	21 258	21 567	21 799	22 685	22 734
Tillhöriga (%)	44,0%	44,4%	45,7%	47,5%	47,9%
Kyrkoavgift exkl. begravningsavg. (%)	0,85%	0,85%	0,76%	0,76%	0,76%
Medelantal anställda	40	42	46	46	46

Intäkts- och kostnadsanalys

Totalt verksamhetens intäkter	47 279	48 318	43 177	42 038	40 712
Verksamhetens kostnader	-44 236	-44 903	-44 165	-47 136	-41 709
Förändring av ändamålsbestämda medel	0	0	0	0	0
Verksamhetens resultat	3 043	3 415	-988	-5 098	-997
Resultat från finansiella investeringar	4 633	80	196	148	149
Årets resultat	7 676	3 495	-792	-4 950	-849

Kyrkoavgift inkl. utjämning (netto)	46 970	47 942	42 920	41 611	38 922
Varav slutavräkning	2 225	2 908	3 931	3 372	2 295
Pers. kostnader/verks. intäkter (%)	58,8%	58,5%	64,5%	65,4%	64,9%
Av- och nedskrivn/verks. intäkter (%)	4,9%	2,5%	2,0%	2,3%	3,5%

Ekonomisk ställning

Fastställt mål för det egna kapitalets storlek	63 618	63 618	29 673	29 177	28 689
Eget kapital	61 280	53 604	50 108	50 900	55 850
Kassalikviditet (%)	685,9%	226,3%	108,4%	141,7%	136,0%
Soliditet (%)	93%	91%	86%	84%	91%
Värdesäkring av eget kapital (%)	14,3%	7,0%	-1,6%	-8,9%	-1,5%

Nyckeltalsdefinitioner

* Kyrkoavgift (%) - Anges i procent av den kommunalt beskattningsbara intäkten.

* Personalkostnader/verksamhetsintäkter (%) - Uppgiften beräknas som resultaträkningens personalkostnader dividerat med resultaträkningens summa verksamhetens intäkter.

* Av- och nedskrivningar/ verksamhetens intäkter (%) - Uppgiften beräknas som resultaträkningens av- och nedskrivningar av anläggningstillgångar dividerat med resultaträkningens verksamhetens intäkter.

* Kassalikviditet (%) - omsättningstillgångar dividerat med kortfristiga skulder

* Soliditet (%) - Uppgiften beräknas som utgående eget kapital dividerat med balansomslutningen (totala tillgångar i balansräkningen).

* Värdesäkring av eget kapital (%) - Uppgiften beräknas som årets resultat dividerat med ingående eget kapital.

Resultaträkning

Belopp i tkr	Not	2020	2019
Verksamhetens intäkter			
Kyrkoavgift		56 283	55 867
Ekonomisk utjämning	2	-9 314	-7 925
Erhållna gåvor och bidrag (KAE, KBB)	3	45	37
Övriga verksamhetsintäkter		265	340
Summa verksamhetens intäkter		47 279	48 318
Verksamhetens kostnader			
Övriga verksamhetskostnader	4	-14 102	-15 443
Personalkostnader	5	-27 818	-28 241
Av- och nedskrivning av materiella anläggningstillgångar	8, 9	-2 316	-1 219
Summa verksamhetens kostnader		-44 236	-44 903
Verksamhetens resultat		3 043	3 415
Resultat från finansiella investeringar			
Resultat från finansiella anläggningstillgångar	6	4 577	79
Övriga ränteintäkter och liknande resultatposter		56	1
Räntekostnader och liknande resultatposter	7	0	0
Resultat efter finansiella poster		7 676	3 495
ÅRETS RESULTAT		7 676	3 495

Balansräkning

TILLGÅNGAR, tkr	Not	2020	2019
Anläggningstillgångar			
Materiella anläggningstillgångar			
Byggnader och mark	8	29 715	30 589
Inventarier, verktyg och installationer	9	1 786	2 265
Pågående nyanläggning och förskott avseende materiella anläggningstillgångar	10	764	718
Summa materiella anläggningstillgångar		32 265	33 572
Finansiella anläggningstillgångar			
Långfristiga värdepappersinnehav	11	5	13 390
Summa finansiella anläggningstillgångar		5	13 390
Summa anläggningstillgångar		32 270	46 962
Omsättningstillgångar			
Kortfristiga fordringar			
Övriga fordringar		43	217
Förutbetalda kostnader och upplupna intäkter	12	164	4 356
Summa kortfristiga fordringar		207	4 573
Kassa och bank	13	33 754	7 349
Summa omsättningstillgångar		33 961	11 923
Summa tillgångar		66 231	58 885

Balansräkning

EGET KAPITAL OCH SKULDER, tkr	Not	2020	2019
Eget kapital	14		
Balanserat resultat		53 604	50 109
Årets resultat		7 676	3 495
Summa eget kapital		61 280	53 604
Kortfristiga skulder			
Leverantörsskulder		729	565
Övriga skulder		891	886
Villkorade bidrag	15	30	30
Upplupna kostnader och förutbetalda intäkter	16	3 301	3 800
Summa kortfristiga skulder		4 951	5 281
Summa eget kapital och skulder		66 231	58 885

Tilläggsupplysningar

Not 1 Redovisningsprinciper

Grunder för upprättande

Från och med räkenskapsåret 2017 upprättas årsredovisningen med tillämpning av årsredovisningslagen (1995:1554) ÄRL, begravningslagen (1990:1144) och Bokföringsnämndens BFNAR 2012:1 Årsredovisning och koncernredovisning (K3). Vidare tillämpas rekommendationer utgivna av Svenska Kyrkans Redovisningskommitté (KRED).

Med stöd av 3 kap 5§ fjärde stycket ÄRL har församlingen inte räknat om jämförelsetalen och därmed är tidpunkten för övergången för tillämpning av BFNAR 2012:1 den 1 januari 2017.

Värderingsgrund

Tillgångar och skulder värderas till anskaffningsvärde om inget annat anges.

Belopp

Samtliga belopp är angivna i tusentals kr (tkr) om inget annat anges. Beloppen inom parentes anger föregående års värden.

Intäktsredovisning

Intäkter redovisas till det verkliga värde av vad som erhållits eller kommer att erhållas.

Kyrkoavgift och begravningsavgift

Svenska kyrkans huvudintäkt utgörs av kyrkoavgiften. I enlighet med lag om avgift till registrerat trossamfund får Svenska kyrkan statlig hjälp med uppbörd, taxering och indrivning av kyrkoavgiftsmedlen. Det slutliga utfallet av kyrkans avgiftsunderlag erhålls först två år efter avgiftsgrundande år och därför är Svenska kyrkan berättigad att uppbära ett förskott från staten, fördelat med en tolfedel per månad. Samtidigt med utbetalningen av förskottet sker en avräkning av det slutliga avgiftsunderlaget två år tillbaka. Kyrkoavgiften intäktsredovisas i takt med utbetalningarna från staten.

Erhållna gåvor

Erhållna gåvor redovisas enligt BFNAR 2002:10, Redovisning av gåvor i ideella föreningar och registrerade trossamfund, vilket innebär att de intäktsredovisas i den period de har mottagits. Intäkten motsvarar tillgångens anskaffningsvärde.

För ändamålsbestämda gåvor tillämpas KRED:s rekommendation, Redovisning av ändamålsbestämda gåvor, vilket innebär att under året erhållna men ej förbrukade gåvor, tillsammans med under året förbrukade gåvor erhållna under tidigare år, redovisas i resultaträkningen på raden Förändring av ändamålsbestämda medel. Se vidare under rubriken Ändamålsbestämda medel.

En ändamålsbestämd gåva innehåller ett av givaren, i samband med överlämnandet av gåvan, angivet villkor för användningen, vilket innebär att den har ett rättsligt skydd och inte får användas till annat ändamål.

Erhållna bidrag

Erhållna bidrag redovisas enligt BFNAR 2002:11, Redovisning av bidrag av likvida medel till ideella föreningar och registrerade trossamfund från offentligt rättsliga organ, vilket innebär att intäkten ställs mot den kostnad bidraget är avsett att täcka.

Leasing

All leasing, både när församlingen är leasetagare och leasegivare, redovisas som operationell leasing dvs. leasingavgifterna, inklusive en första förhöjd avgift, redovisas som intäkt/kostnad linjärt över leasingperioden.

Med leasingperiod avses den period som leasetagaren har avtalat att leasa en tillgång.

Ersättning till anställda

Löpande ersättningar till anställda i form av löner, sociala avgifter och liknande kostnadsförs i takt med att de anställda utför tjänster.

Eftersom alla pensionsförpliktelser klassificeras som avgiftsbestämda redovisas en kostnad det år pensionen tjänas in.

Inkomstskatt

Församlingens inskränkta skattskyldighet regleras i 7 kap. inkomstskattelagen (1999:1229).

I den mån församlingen bedriver näringsverksamhet är huvudregeln att näringsverksamheten är skattepliktig. Näringsverksamhet kan undantas från skatteplikt om den har naturlig anknytning till det allmännyttiga ändamålet eller är hävdvunnen finansieringskälla. Även normalt sett skattepliktig näringsverksamhet kan i vissa fall undantas från beskattning om huvudsaklighetsprincipen är tillämplig.

Vid fastighetsinnehav kan fastighetsinkomsten undantas från beskattning om fastigheten till mer än 50 % används för att främja det allmännyttiga ändamålet alternativt att hyresinkomsterna har naturlig anknytning till det allmännyttiga ändamålet.

Församlingen är befriad från inkomstskatt i sin ideella verksamhet eftersom den uppfyller kraven som samhällsnyttig enligt skattelagstiftningen.

Materiella anläggningstillgångar

I församlingen finns materiella anläggningstillgångar redovisade enligt två olika definitioner i K3:

Som grundregel gäller att en materiell anläggningstillgång är en fysisk tillgång som innehas för att bedriva näringsverksamhet (ge ekonomiska fördelar/kassaflöde).

För ideell sektor gäller att materiell anläggningstillgång också omfattar fysisk tillgång som innehas för det ideella ändamålet även om grundregeln inte är uppfylld.

De flesta anläggningstillgångar har klassificerats utifrån den senare regeln då församlingens ändamål är religiös verksamhet.

Nedskrivningsprövning sker alltid för sådana tillgångar som inte längre uppfyller något av kraven ovan för att definieras som materiella anläggningstillgångar.

Inventarier med ett anskaffningsvärde under 50% av prisbasbeloppet har utifrån väsentlighetsbedömning redovisats som kostnad.

Materiella anläggningstillgångar redovisas till anskaffningsvärde minskat med avskrivningar. I anskaffningsvärdet ingår utgifter som direkt kan hänföras till förvärvet av tillgången.

Bidrag som erhålls för förvärv av materiell anläggningstillgång reducerar tillgångens anskaffningsvärde.

En materiell anläggningstillgång som har betydande komponenter där skillnaden i förbrukning förväntas vara väsentlig, redovisas och skrivs av som separata enheter utifrån varje komponents nyttjandeperiod.

Materiella anläggningstillgångar skrivs av systematiskt över tillgångens bedömda nyttjandeperiod. När tillgångarnas avskrivningsbara belopp fastställs, beaktas i förekommande fall tillgångens restvärde. Linjär avskrivningsmetod används.

Mark, utöver kyrkogårdsmark, skrivs inte av, då nyttjandeperioden är obegränsad.

Följande avskrivningstider tillämpas:

Byggnader	50år
Byggnadsinstallationer	20år
Byggnadsinventarier	10år
Maskiner & verktyg	5 - 15år
Datorer, IT utrustning	3 år

Nedskrivningar av materiella anläggningstillgångar

När det finns en indikation på att en materiell anläggningstillgångs värde har minskat, görs en prövning av nedskrivningsbehov. För tillgångar som tidigare skrivits ner görs per varje balansdag en prövning av om återföring bör göras.

Materiella anläggningstillgångar skrivs ned enligt två huvudmetoder beroende på grunden för klassificering som materiell anläggningstillgång. Materiella anläggningstillgångar som används för att ge ekonomiska fördelar/kassaflöde skrivs ned enligt reglerna i K3, kapitel 27. De materiella anläggningstillgångar som innehas för det ideella ändamålet skrivs ned enligt kapitel 37, där det finns en grund- och en förenklingsregel. Tillämpad metod för nedskrivningar beskrivs i tilläggsupplysning i förekommande fall.

Statliga stöd

Statligt stöd som avser förvärv av anläggningstillgång och omsättningstillgång redovisas enligt BFN R 5, Redovisning av statliga stöd, vilket innebär att de reducerar tillgångens anskaffningsvärde. Tillgången redovisas följaktligen till nettoanskaffningsvärde, vilket även utgör grund för beräkning av avskrivningarnas storlek.

Finansiella instrument

Finansiella instrument redovisas i enlighet med reglerna i K3, kapitel 11, vilket innebär att värdering sker utifrån anskaffningsvärdet.

Finansiella instrument som redovisas i balansräkningen inkluderar värdepapper, kundfordringar och övriga fordringar, kortfristiga placeringar, leverantörsskulder och låneskulder. Instrumenten redovisas i balansräkningen när församlingen blir part i instrumentets avtalsmässiga villkor.

Finansiella tillgångar tas bort från balansräkningen när rätten att erhålla kassaflöden från instrumentet har löpt ut eller överförs och församlingen har överfört i stort sett alla risker och förmåner som är förknippade med äganderätten.

Finansiella skulder tas bort från balansräkningen när förpliktelserna har reglerats eller på annat sätt upphört.

Långfristiga värdepappersinnehav - post för postvärdering

Innehaven i posten innehas på lång sikt och redovisas inledningsvis till anskaffningsvärde. I efterföljande redovisning värderas posten fortsatt i enlighet med lägsta värdets princip till det lägsta av anskaffningsvärde och marknadsvärdet på balansdagen. De räntebärande tillgångarna redovisas i efterföljande redovisning till upplupet anskaffningsvärde.

Nedskrivning redovisas i resultaträkningsposten Resultat från finansiella anläggningstillgångar.

Nedskrivningsbehovet prövas individuellt för aktier och andelar och övriga enskilda finansiella anläggningstillgångar som är väsentliga.

Kundfordringar och övriga fordringar

Fordringar redovisas som omsättningstillgångar med undantag för poster med förfallodag mer än 12 månader efter balansdagen, vilka klassificeras som anläggningstillgångar. Fordringar tas upp till det belopp som förväntas bli inbetalt efter avdrag för individuellt bedömda osäkra fordringar.

Låneskulder och leverantörsskulder

Låneskulder och leverantörsskulder redovisas initialt till anskaffningsvärde efter avdrag för transaktionskostnader. Skiljer sig det redovisade beloppet från det belopp som ska återbetalas vid förfallotidpunkten periodiseras mellanskillnaden som räntekostnad över lånets löptid med hjälp av instrumentets effektivränta. Härigenom överensstämmer vid förfallotidpunkten det redovisade beloppet och det belopp som ska återbetalas.

Eventualförpliktelse

En eventualförpliktelse är

- en möjlig förpliktelse till följd av inträffade händelser och vars förekomst endast kommer att bekräftas av att en eller flera osäkra framtids händelser som inte ligger inom församlingens kontroll, inträffat eller uteblir eller
- en befintlig förpliktelse till följd av inträffade händelser, men som inte redovisas som skuld eller avsättning eftersom det inte är sannolikt att ett utflöde av resurser kommer att krävas för att reglera förpliktelsen eller förpliktelsens storlek inte kan beräknas med tillräcklig tillförlitlighet.

Eventualförpliktelser är en sammanfattande beteckning på sådana garantier, ekonomiska åtaganden och eventuella förpliktelser som inte tas upp i balansräkningen.

Not 2 Ekonomisk utjämning

Alla församlingar och kyrkliga samfundigheter omfattas av ett inomkyrkligt utjämningsystem. Syftet med utjämningen är att omfördela en del av kyrkoavgiften och därigenom bibehålla möjligheten till en rikstäckande kyrklig verksamhet. Kyrkomötet beslutar om kriterierna för utjämningen.

Not 3 Erhållna gåvor och bidrag

	<u>2020</u>	<u>2019</u>
Gåvor		
	31	0
Bidrag		
Övriga bidrag från stiftet	14	37
Summa bidrag och gåvor	45	37

Not 4 Övriga verksamhetskostnader

	<u>2020</u>	<u>2019</u>
Lokalkostnader (hyrda)	2 547	2 719
Fastighetskostnader (egna fastigheten)	1 316	1 535
Förbrukningsinventarier	120	330
Arvode och kostnadsersättning till revisorer		
Kvalificerade revisorer		
Revisionsuppdrag, KPMG	172	180
Övriga valda revisorer		
Revisionsuppdrag	0	0
	172	180

Med revisionsuppdrag avses arbetsuppgifter som det enligt lag ankommer på ens revisorer att utföra, rådgivning eller annat biträde som föranleds av iakttagelser vid sådana arbetsuppgifter samt verksamhetsrevision och granskning av kollekttränskapen enligt kyrkoordningen. Allt annat är andra uppdrag.

Not 5 Personal

<i>Medelantalet anställda</i>	<u>2020</u>	<u>2019</u>
Kvinnor	23	25
Män	17	17
	40	42

I medelantalet anställda ingår inte anställda som uppburit ersättning som understiger ett halvt prisbasbelopp, 23 650 kr (23 250 kr). Detta har gjorts med stöd av BFNAR 2002:9.

<i>Könsfördelning i kyrkoråd</i>	<u>2020</u>	<u>2019</u>
Kvinnor	50%	50%
Män	50%	50%

<i>Löner, arvoden och andra ersättningar</i>	<u>2020</u>	<u>2019</u>
Ledamöter i kyrkoråd och övriga nämder	171	166
Anställda	18 212	17 833
	18 383	17 999

I uppgiften om löner och arvoden ingår inte anställd personal som uppburit ersättning som understiger ett halvt prisbasbelopp, 23 650 kr (23 250 kr). Församlingen har betalt ut sådan ersättning med totalt 0 kr (210 571) kr vilket inte har tagits med i uppgiften om löner och andra ersättningar. Detta har gjorts med stöd av BFNAR 2002:9."

Ersättning till ordförande i kyrkoråd

Till ordföranden i kyrkorådet har ersättning utgått med 46 (46) tkr.

<i>Pensionskostnader och andra sociala avgifter</i>	<u>2020</u>	<u>2019</u>
Pensionskostnader, anställda	1 333	1 334
Andra sociala avgifter enligt lag och avtal	5 823	6 248
	7 156	7 582

Församlingen har inga övriga utfästelser om pensioner eller avgångsvederlag till pensioner i ledande ställning.

Not 6 Resultat från finansiella investeringar

<i>Resultat från finansiella anläggningstillgångar</i>	<u>2020</u>	<u>2019</u>
Utdelning / Vinst försäljning av fondinnehav	4 577	79
	4 577	79

<i>Övriga ränteintäkter och liknande resultatposter</i>	<u>2020</u>	<u>2019</u>
	56	1
	56	1

Not 7 Räntekostnader

	<u>2020</u>	<u>2019</u>
Räntekostnader och liknande resultatposter	0	0
	0	0

Not 8 Byggnader och mark

	<u>2020</u>	<u>2019</u>
Fastigheter		
Ingående ackumulerade anskaffningsvärden	34 206	3 327
Inköp under året	439	30 879
Utgående ackumulerade anskaffningsvärden	34 645	34 206
Ingående ackumulerade avskrivningar	-3 616	-2 903
Årets avskrivningar	-1 314	-714
Utgående ackumulerade avskrivningar	-4 930	-3 617
Utgående bokfört värde	29 715	30 589

Not 9 Inventarier, verktyg och installationer

	<u>2020</u>	<u>2019</u>
Ingående ackumulerade anskaffningsvärden	10 088	10 761
Årets nedskrivningar och utrangeringar		-2 034
Inköp under året	524	1 361
Utgående ackumulerade anskaffningsvärden	10 612	10 088
Ingående ackumulerade avskrivningar	-7 822	-9 350
Årets nedskrivningar och utrangeringar		2 034
Årets avskrivningar	-1 003	-506
Utgående ackumulerade avskrivningar	-8 825	-7 822
Utgående bokfört värde	1 786	2 266

Not 10 Pågående nyanläggning och förskott avseende materiella anläggningstillgångar

	<u>2020</u>	<u>2019</u>
Orgelprojekt, Ventilation Markuskyrkan		
Ingående balans	718	30 275
Årets Nyanskaffningar	46	0
Årets Omklassificeringar	0	-29 557
Utgående balans	764	718

Not 11 Värdepappersinnehav

Värdepappersinnehav (tkr)	Anskaffnings-värde	Anskaffnings-värde	Marknads-värde
	2020	2019	
Noterade aktie- räntefonder	0	13 385	14 138
Övriga långfristiga placeringar	5	5	
Summa värdepappersinnehav	5	13 390	
Förändring av värdepappersinnehav	2020	2019	
Ingående ackumulerade anskaffningsvärden	13 390	13 311	
Avyttringar under året	-13 390	0	
Investeringar under året	0	79	
Utgående ackumulerade anskaffningsvärden	0	13 390	
Utgående bokfört värde	0	13 390	
Vid bokslutet ännu oplacerade värden på likvidkonto*	19 963	0	
Summa totalt innehav	19 963	13 390	

* återinvesteras stegvis till aktiefonder samt kassamedel läggs till kyrkkontot i enlighet med Finanspolicy

Not 12 Förutbetalda kostnader och upplupna intäkter

	2020	2019
Förutbetalda hyror	0	303
Kyrkoantikvarisk ersättning	0	3 935
Övriga poster	164	117
	164	4 355

Kassa och bank

Av behållningen på kassa och bank utgör 13 374 (4 956) tkr behållning på det sk Kyrkkontot. Kyrkkontot utgör i juridisk mening en fordran på Svenska kyrkans nationella nivå eftersom det är en del av Svenska kyrkans koncernkonto. De regelverk som styr Kyrkkontot är dock av sådan karaktär att fordran i redovisningssammanhang ses som ett ordinärt banktillgodohavande.

Not 13 Eget kapital

Enligt Kyrkoordningen ska kyrkofullmäktige fastställa ett mål för det egna kapitalets storlek. Församlingens målkapital fastställt (och uppnås) till 63 618 (29 177) tkr.

Not 14

Församlingens kyrkas fastighetsfond

	2020	2019
Not 15 Ingående balans	0	0
Omklassificering*		0
Summa utgående balans	0	0
omklassificerats till Villkorade bidrag.		
Specifikation av utgående balans	2020	2019
Bidrag till anläggningstillgångar	30	30
Summa	30	30

Upplupna kostnader och förutbetalda intäkter

	2020	2019
Not 16 Upplupna semesterlöner	1 258	1 226
Upplupna sociala avgifter	483	476
Övriga upplupna kostnader och förutbetalda intäkter	1 559	2 097
	3 301	3 799

Ställda säkerheter och eventalförpliktelser

Församlingen har inga ställda säkerheter eller eventalförpliktelser.

Väsentliga händelser efter räkenskapsårets slut

- Not 17** Efter ett år av pandemi och inställda verksamheter ser det nu ut som om vaccinationerna kommer att möjliggöra en normalisering i samhället. Församlingen längtar efter att åter kunna fira gudstjänst i normal omfattning, att kunna möta medlemmar och andra församlingsbor i både nya och välkända sammanhang samt att under 2021 kunna genomföra ett kyrkoveal som bygger vidare på framgången i det förra.

Björkhagen 2020-05-

Fredrik Stiernstedt, kyrkorådets ordförande

Monica Hallberg

Bo Olsson

Aina Persdotter

Kurt Sjöberg

Lukas Romson

Yasmin Eriksson

Lars G Carlson

Eila Karlberg

Maria Berg, Kyrkoherde

Vår revisionsberättelse har avgivits 2020-05-

Christos Tsukatos

Gunnar Caperius

Bjarne Andreassen, auktoriserad revisor