

# VERKSAMHETSUPPFÖLJNING OCH ÅRSREDOVISNING 2021

FÖR BESLUT I KYRKOFULLMÄKTIGE 13 JUNI 2022



I ÅR ÄR DET  
**KYRKOVAL**  
RÖSTA 6-19 SEPT

Svenska kyrkan  
SKARPNÄCKES FÖRSÄMLING

Kyrkova!  
6-19 SEP 2021

## INNEHÅLL

OM SKARPNÄCKS FÖRSAMLING.....	2
KORT OM FÖRSAMLINGENS KONTEXT.....	2
SYN PÅ FÖRSAMLING .....	2
FÖRSAMLINGSINSTRUKTION.....	2
ÅR TVÅ MED EN PANDEMI .....	3
ATT STÄLLA OM IGEN, OCH IGEN ... ..	4
REFLEKTION .....	4
KYRKOVALET 2021.....	5
UPPDRAG.....	5
MÅL .....	5
AKTIVITETER .....	6
ANALYS/MÅLUPPFYLLNAD .....	6
UPPFÖLJNING AV UPPDRAG.....	7
FÖRSAMLINGSLIVET I BILDER 2021 .....	7
MÅLET 2021.....	8
MEDLEMSKAP 2021.....	8
VERKSAMHET 2021.....	9
KYRKLIGA HANDLINGAR 2021 .....	10
STATISTIK FÖR KONFIRMATION 2021 .....	12
STÖDJANDE FUNKTIONER 2021 .....	14
ARBETSMILJÖ OCH ORGANISATION .....	15
FÖRTROENDEVALDA LEDAMÖTER OCH ERSÄTTARE 2021.....	16
ÅRSREDOVINING OCH UNDERSKRIFTER .....	1-19



## OM SKARPNÄCKS FÖRSAMLING

### KORT OM FÖRSAMLINGENS KONTEXT

Skarpnäcks församling och stadsdel sträcker sig från Orhem/Skarpnäck i söder till Hammarbyhöjden i norr. I stadsdelen Skarpnäck som i stort sett överensstämmer med Skarpnäcks församling bodde 47 861 personer under 2020. Cirka 9 850 personer har sin arbetsplats i församlingen och de är främst verksamma inom handel, eget företagande samt sjuk- och hälsovård. I församlingen finns 14 grundskolor, tre gymnasieskolor och en folkhögskola. (Källa: Stockholms stad.)

### SYN PÅ FÖRSAMLING

Alla som bor och vistas i församlingen är en del av Skarpnäcks församling.

Skarpnäcks församling är en folkkyrka där alla har lika värde. Du och jag, alla tillsammans, är kyrka genom att vi är och finns till, inte genom vad vi gör eller presterar – Guds nåd är universell och erbjuds varje människa oförtjänt. Församlingen är en plats där Guds rike ska utbredas, där människor ska komma till tro, där det finns kristen gemenskap och där skapelsen ska återupprättas.

I Skarpnäcks församling är all verksamhet kostnadsfri och öppen för alla som vill delta, vare sig de är medlemmar eller inte.

### FÖRSAMLINGSINSTRUKTION

En församlingsinstruktion är ett grundläggande mål- och styrdokument som berättar vad Skarpnäcks församling är och vill vara de kommande fyra åren. Församlingsinstruktionen, som antogs i augusti 2019, gäller fram till och med år 2023.

Dokumentet finns att läsa i sin helhet på [www.svenskakyrkan.se/skarpnack/fin](http://www.svenskakyrkan.se/skarpnack/fin) men detta är huvudinriktningen:

**VISION. Att verka för det goda samhället och vara närvarande i livets alla skeenden.**

**PRIORITERINGAR. Vardag** före helg, **torg** före kyrkorum och **utsatt** före etablerad.

**UTVECKLINGSSOMRÅDE. Församlingsengagemang.**

**PERSPEKTIV. Barnperspektiv och normkritik.**

**GRUNDLÄGGANDE UPPGIFT.**

Gudstjänst, diakoni, undervisning och mission är grundläggande uppgifter för alla församlingar i Svenska kyrkan. Skarpnäcks församling har **ett diakonalt synsätt**. Det innebär att **församlingens arbete har Kristus och den enskilda människan i fokus** och det påverkar hela församlingens teologi.

**Gudstjänst** erbjuder tillfälle att komma samman för att möta sig själv, varandra och att möta Gud.

Det innebär:

att församlingen har en gudstjänst som är inkluderande och angelägen.

att gudstjänsten är en del av livet.

**Diakoni** betyder tjänst. Det innebär:

att församlingen visar barmhärtighet och svarar på människors behov av stöd.

att församlingen arbetar förebyggande för att öka jämlikhet.

DOKUMENT Verksamhetsuppföljning och årsredovisning 2021		SIDNUMMER Sida <b>3</b> av <b>16</b>
PÅ UPPDRAG AV Ylva Jansson, tf kyrkoherde	DOKUMENTBETECKNING, VERSION För beslut i Kyrkofullmäktige 13 juni 2022	

**Undervisning** erbjuder vägledning och bygger på dopet. Det innebär:  
att församlingen möter människors behov av fördjupning och förankring i livet.  
att församlingen uppmuntrar kritiskt tänkande.

**Mission** är att sprida evangelium till alla enligt dopbefallningen. Det innebär:  
att församlingen sprider hopp till alla.  
att församlingens arbete är synligt och ökar antalet församlingsmedlemmar.

## ÅR TVÅ MED EN PANDEMI

Många hoppades in i det sista att pandemin skulle vara över i och med 2021. Tyvärr blev det inte så. Året präglades i stället av fortsatt hopp och förtvivlan, där hoppet ändå segrade i och med att ett fungerande vaccin togs fram och började massproduceras. I takt med att antalet vaccinerade i samhället ökade, minskade också restriktionerna. En sista omgång ökade restriktioner kom i slutet av 2021 innan vi, när detta skrivs under våren 2022, äntligen kunde sluta klassa Covid-19 som en samhällsfarlig sjukdom.

2021 följde i stort sett samma smittkurva som året innan: ett större antal smittade under vintern och ett minskat antal smittade under sommaren. Restriktionerna följde samma kurva. Den stora skillnaden var att det under hösten 2021 fanns olika restriktioner beroende på om du var vaccinerad eller inte. Möjligheten att använda vaccinationsbevis infördes i Sverige och församlingen använde denna möjlighet vid två tillfällen under hösten 2021, båda konserter.

### Viktiga datum under Coronaåret 2021:

- Januari: Församlingen går in i 2021 med restriktioner som gör att personalen i stort sett endast arbetar hemma och alla fysiska verksamheter inomhus för vuxna och äldre ungdomar är inställda eller omställda till digital verksamhet.
- 10 januari: Covid-19-lagen träder i kraft som begränsar hur många besökare/gäster som får vistas i samma utrymme.
- 6 februari: äldre ungdomar, födda 2002 eller senare, får nu börja delta i organiserade idrotts- och fritidsaktiviteter, både inomhus och utomhus.
- 1 juni: Sommarläger och andra aktiviteter för barn tillåts.
- 1 juli: Taket för antalet deltagare vid allmänna sammankomster och offentliga tillställningar inomhus höjs till 50 personer. Om deltagarna anvisas en sittplats höjs taket till 300 personer. Maxantal för privata sammankomster höjs från åtta till 50 personer. Rådet om att endast umgås med den närmaste kretsen tas bort.
- 17 november: Sverige inför användande av vaccinationsbevis som alternativ vid allmänna sammankomster och offentliga tillställningar inomhus med över 100 personer.

DOKUMENT Verksamhetsuppföljning och årsredovisning 2021		SIDNUMMER Sida 4 av 16
PÅ UPPDRAG AV Ylva Jansson, tf kyrkoherde	DOKUMENTBETECKNING, VERSION För beslut i Kyrkofullmäktige 13 juni 2022	

- 23 december: Alla som kan, rekommenderas att arbeta hemifrån. Vid allmänna sammankomster och offentliga tillställningar inomhus med fler än 20 personer tillåts bara sittande gäster.

Församlingen behövde även år två av pandemin förhålla sig till en mängd olika regler och föreskrifter från Folkhälsomyndigheten och regeringen, från Stockholms stift samt nationell nivå av Svenska kyrkan. Församlingen fortsatte att grunda alla beslut på följande:

1. Vi följer Folkhälsomyndighetens riktlinjer och har, när det är möjligt, minst 14 dagars omställning. Vi ska göra vårt bästa för att inte vara akutstyrda.
2. Medarbetarnas arbetsmiljö är viktigast i alla beslut.
3. Församlingsinstruktionen styr även i krisläge och prioriteringarna för verksamhet gäller.

## ATT STÄLLA OM IGEN, OCH IGEN ...

Om 2020 präglades av kreativa tankar kring omställning och anpassning i en tid av akut kris så var 2021 mer kantat av en utbredd trötthet och brist på tålamod. Trots detta kunde församlingens leverera kvalitativ verksamhet i olika former: digitalt, utomhus och inomhus när det var möjligt. Målet var detsamma som året innan: "Att utföra uppdraget i församlingsinstruktionen med bibehållen kvalitet och säkerhet".

Under vårterminen var det fortfarande omfattande restriktioner och många verksamheter, inklusive konfirmandgrupperna, startade digitalt för att senare under våren övergå till fysiska träffar. Under sommaren blev det färre restriktioner och vi kunde ha flera verksamheter både inne och ute. Det innebar att vi kunde genomföra sommarläger, konfirmationsläger och ha i stort sett det vanliga utbudet av verksamheter på sommaren, inklusive gudstjänster, med anpassningar.

När hösten kom blev läget snabbt allvarigare och striktare restriktioner gjorde att församlingen åter var tvungen att prioritera om. Det blev dock inte samma stränga regler som tidigare och möjligheten till vaccinationsbevis infördes vilket användes vid två konserter. Församlingen använde aldrig vaccinationsbevis i samband med gudstjänster.

I slutet av året gick alla medarbetare över till att helt arbeta hemma igen utom när de arbetade i verksamheter. Advent till nyår kunde firas med både gudstjänster och gemenskapsträffar men med anpassningar (som att ha samling vid krubban utomhus) och ett begränsat antal platser vid julfirande.

Parallellt med alla verksamheter mötte församlingen – och utförde – det ovanligt stora behovet av enskilda samtal.

## REFLEKTION

Församlingens strategi för att hantera verksamheter under Corona var liksom 2020 fokus på säkerhet för både församlingsbor och medarbetare med en tydlig koppling till församlingsinstruktionen



DOKUMENT Verksamhetsuppföljning och årsredovisning 2021		SIDNUMMER Sida 5 av 16
PÅ UPPDRAG AV Ylva Jansson, tf kyrkoherde	DOKUMENTBETECKNING, VERSION För beslut i Kyrkofullmäktige 13 juni 2022	

prioriteringar. För många av medarbetarna var det tungt att behöva planera om eller ställa in verksamheter ytterligare ett år och att jobba hemma har passat vissa bra och andra sämre.

2021 kom att präglas av ett annat tonläge än pandemins första år. Det är naturligt att tiden och de ständiga förändringarna i restriktioner till slut skapar en trötthet i samhället, en känsla av misströstan – ska detta aldrig ta slut? Att förmedla hopp och en fortsatt känsla av att vi kan klara detta tillsammans var därför ett av de stora uppdragen vi som kyrka hade under året! Kyrkovalet blev på många sätt ett tacksamt projekt att samlas kring, något nytt där medarbetarna kunde lyfta blicken och skapa event som gav hopp, samtidigt som de uppmuntrade till att rösta.

Många av församlingens verksamheter visade sig redan vara skalbara och flexibla. Öppen förskola är kanske det tydligaste exemplet. De hade redan ställt om till att delvis vara utomhus och att använda sociala medier som informationskanal vilket gjorde att ändringar i verksamhetens innehåll, tid och plats snabbt gick att förmedla och lösa.

Kunskaperna vi fått från pandemin är användbara även i framtiden. Församlingen har nu en uppdaterad krisplan och en gedigen kunskapsbank om samhället skulle drabbas av en liknande kris igen. Det blev trots allt ett år fyllt av mycket glädje, med fokus på vardagen och de små glädjeämnen. Fokus låg också på det lokala där vi som "kyrkan mitt i byn" tog vår självklara plats.

## KYRKOVALET 2021

### UPPDRAG

Den 19 september 2021 var det kyrkoval i Svenska kyrkan. Vart fjärde år väljer medlemmarna vilka förtroendevalda som ska styra kyrkan kommande mandatperioden på fyra år.

#### Uppdraget under kyrkovalet var:

- Att medlemmar som bor i församlingen får nödvändig information kring att det är val, vad valet innebär, varför de ska rösta och kunskap om hur de röstar.
- Att det finns god tillgänglighet för alla medlemmar som vill, att rösta.
- Att berätta om församlingens verksamheter och vad man som medlem bidrar till.
- Att skapa en positiv uppmärksamhet kring församlingens verksamhet under valveckorna.

### MÅL

Eftersom allt fler i församlingen har röstat i kyrkovalet i de senaste valen sattes ett ambitiöst mål: att nå över 33 procents valdeltagande (= cirka 6 500 medlemmar). Det beslutet togs med vetskap om att pandemin fortfarande kunde vara en riskfaktor.

DOKUMENT Verksamhetsuppföljning och årsredovisning 2021		SIDNUMMER Sida 6 av 16
PÅ UPPDRAG AV Ylva Jansson, tf kyrkoherde	DOKUMENTBETECKNING, VERSION För beslut i Kyrkofullmäktige 13 juni 2022	

## ORGANISATION

Två arbetsgrupper hade olika uppdrag i samband med kyrkovalet, men mot samma mål:

- Valnämnden, där förtroendevalda ser till att de formella delarna finns på plats med röstningslokaler, vilka tider som röstningen ska vara öppen, att alla medlemmar får den information de behöver för att kunna rösta med mera. I kyrkovalet 2021 leddes valnämnden av ordförande Svante Haggren.
- Församlingens medarbetare, där uppdraget handlade om att skapa aktiviteter kring valet, lyfta församlingens goda arbete och finnas på plats under valveckorna.

## AKTIVITETER

För medarbetarna startade valarbetet i januari 2021. Med den goda erfarenheten från kyrkovalet 2017 fokuserade församlingen på valet under tre valveckor inför valdagen och sköt därmed fram starten av den ordinarie höstterminen till efter 19 september. Det möjliggjorde att all personal kunde delta och fylla valveckorna med aktiviteter som synliggjorde församlingens goda arbete och varför det är viktigt att rösta. En stor utmaning inför valveckorna var såklart pandemin och risken för ändrade restriktioner. För att minimera risken för helt inställda aktiviteter planerades många av aktiviteterna utomhus.

Under valveckorna, 1–19 september 2021, genomfördes 14 event. Några exempel: Allsång och fika utanför äldreboenden i församlingen, fest på Lagaplan för att fira att Bagarmossens kyrka fyllde 20 år under året, lek och mat utomhus för föräldrar med barn i Skarpnäck, öppet hus och konserter i Markuskyrkan, ungdomsfestival för förstagångsröstare, närvaro vid Gullmarsplan i samarbete med grannförsamlingarna och en hearing med nomineringsgrupperna som ställde upp i kyrkovalet.

Utmaningarna kring pandemin gällde även för valnämndens arbete. Tider och platser för röstning behövde vara stora nog för att medlemmarna skulle kunna rösta säkert. Förtidsröstningen skedde vid 41 tillfällen och vid fyra olika platser: Markusplatsen i Skarpnäck, Bagarmossens kyrka i Bagarmossen, Markuskyrkan i Björkhagen samt den ambulering vallokaler i Krubban (en "food truck") som alternerade mellan Kärrtorp och Hammarbyhöjden. Som ett komplement gjordes ett extra utskick med förtidsröstningspaket till alla medlemmar över 70 år.

På valdagen fanns det vallokaler i Skarpnäck, Bagarmossen, Kärrtorp och Björkhagen. Markuskyrkan i Björkhagen var vallokal för Hammarbyhöjden, Björkhagen och Hemmet för gamla.

Församlingen gjorde flera direktutskick till medlemmarna inför valet, annonserade i lokaltidningen Mitt i regelbundet från maj till valdagen – bland annat med två valbilagor som också delades ut under valveckorna – hade reklam på de egna bilarna och all extern kommunikation andades kyrkovalet från april till valdagen den 19 september!

## ANALYS/MÅLUPPFYLLNAD

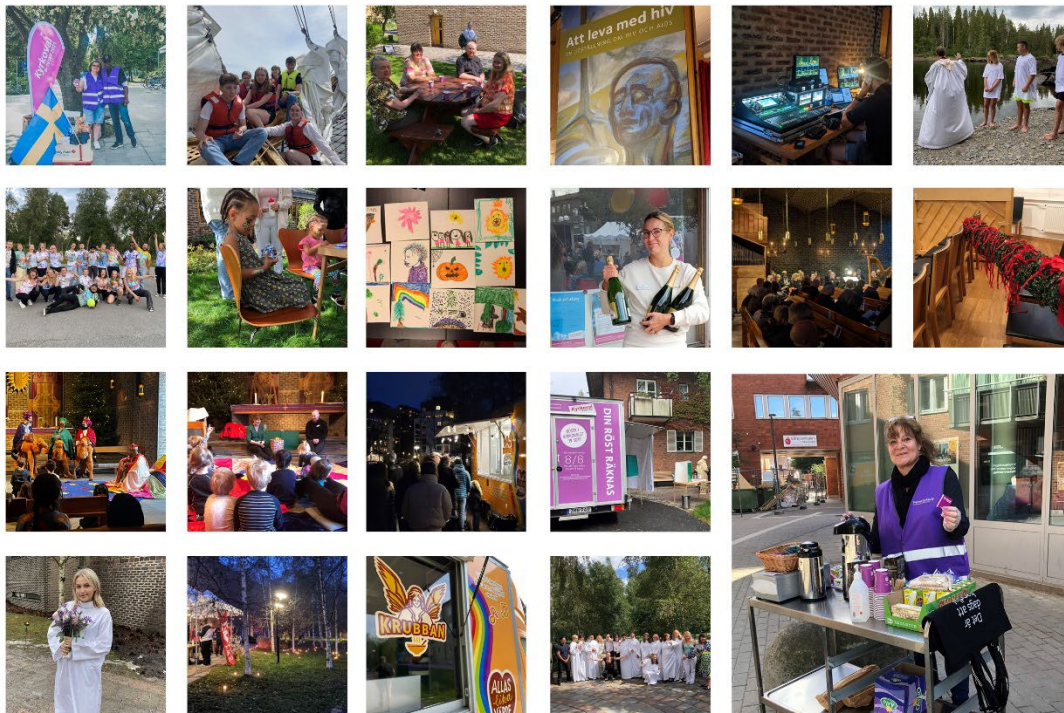
Församlingen klarade målet och hade 33,92 procents valdeltagande – vi hade som grädd på moset det bästa valdeltagandet av alla församlingar i hela Sverige! (Källa: Rapporten från Svenska kyrkan nationellt "Högsta respektive lägsta valdeltagande i lokala val")





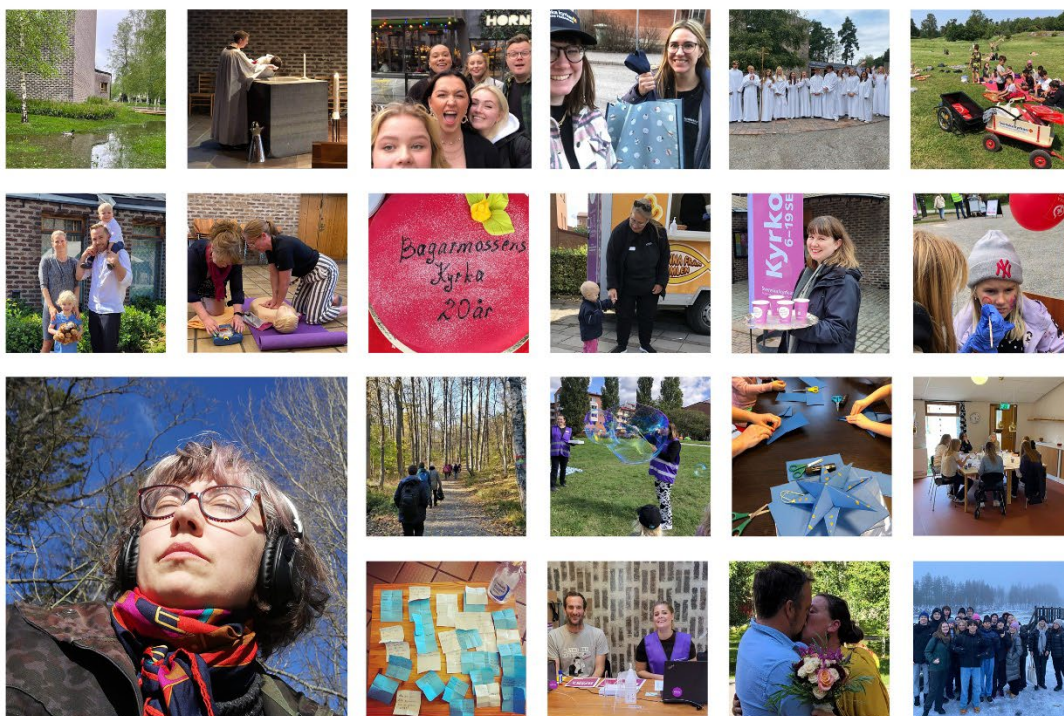
## UPPFÖLJNING AV UPPDRAG

### FÖRSAMLINGSLIVET I BILDER 2021



Ovan ser du ett urval från församlingens FaceBook från 2021.

Nedan ser du ett urval från församlingens Instagram från 2021.





## MÅLET 2021

Det övergripande målet för församlingen 2021 var att nå minst 33 procent i valdeltagande under kyrkovalet med särskilt fokus på medlemsrekrytering.

## MEDLEMSKAP 2021

Skarpnäck är ett stadsdelsområde i Stockholms kommun. Stadsdelsområdet löper längs med tunnelbanelinje 17, från Orhem/Skarpnäck i söder till Hammarbyhöjden i norr. Här bor det nästan 48 000 invånare och i december 2021 var 43,9 procent av dem medlemmar i Svenska kyrkan.

31 december 2021 (2020)	Skarpnäcks församling	Stockholms stift	Svenska kyrkan, hela riket
Folkmängd	<b>47 861</b> (48 202)	<b>2 098 352</b> (2 080 577)	<b>10 452 326</b> (10 379 295)
Antal medlemmar	<b>20 707</b> (21 216)	<b>944 697</b> (961 231)	<b>5 633 867</b> (5 728 748)
Antal medlemmar i procent av folkmängd	<b>43,9 %</b> (44)	<b>45 %</b> (46)	<b>53,9 %</b> (55,2)
Aktiva inträden	<b>102</b> (50)	<b>3 059</b> (2 225)	<b>12 135</b> (9 054)
Aktiva inträden i procent av icke-medlemmar	<b>0,38 %</b> (0,19)	<b>0,27 %</b> (0,20)	<b>0,25 %</b> (0,16)
Aktiva utträden	<b>290</b> (252)	<b>11 981</b> (9 130)	<b>71 823</b> (56 419)
Aktiva utträden i procent av medlemmar	<b>1,40 %</b> (1,19)	<b>1,26 %</b> (0,95)	<b>1,27 %</b> (0,98)

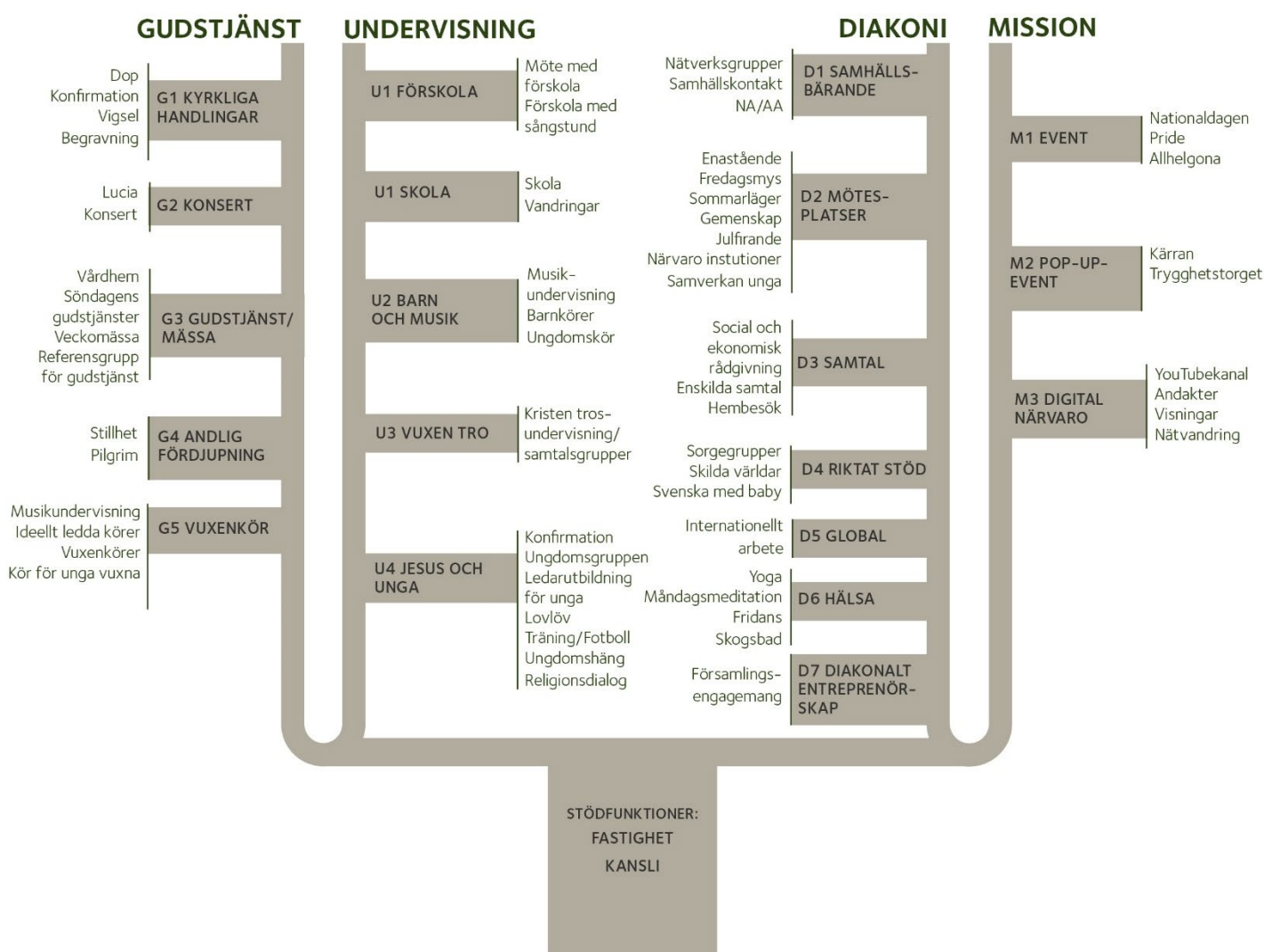
Under 2021 fördubblades antalet aktiva inträden. Det finns två saker som kan förklara detta:

1. Pandemin. Även om effekten inte var lika stor som 2020 syntes ändå en positiv effekt. Det kan tolkas som att i en nationell kris tenderar Svenska kyrkan att få en starkare roll i samhället och därmed minskar benägenheten att gå med.
2. Kyrkovalet. Alla aktiviteter kring valet gjorde att församlingens arbete blev väl synligt och närvarande i människors vardag under flera veckor. Många inträden gjordes också under själva valveckorna, trots att de som blev medlemmar inte kunde rösta direkt.

## VERKSAMHET 2021

Skarpnäcks församling använder ett träd som liknelse för organisationens verksamhet. Församlingens aktiviteter är uppdelade i fyra grenar utifrån den grundläggande uppgiften: Gudstjänst, undervisning, diakoni och mission

### Församlingens verksamheter i trädform 2021



DOKUMENT Verksamhetsuppföljning och årsredovisning 2021		SIDNUMMER Sida <b>10</b> av <b>16</b>
PÅ UPPDRAG AV Ylva Jansson, tf kyrkoherde	DOKUMENTBETECKNING, VERSION För beslut i Kyrkofullmäktige 13 juni 2022	

## Gudstjänst

En av de stora utmaningarna under pandemin har varit att finna säkra och tillgängliga sätt att fira gudstjänst. Under delar av året har församlingen haft gudstjänst utomhus eller med ett begränsat antal sittplatser inne i Markuskyrkan, då med enskild nattvard. Det var därför med stor glädje som vi söndagen den 16 juli 2021 kunde fira den första mässan med gemensam nattvard inne i Markuskyrkan sedan pandemins start! Även under höstens ökade smittokurva kunde vi fortsätta fira mässa i Markuskyrkan genom att sprida ut sittplatserna i det rymliga kyrkorummet.

Antalet besökare på gudstjänsterna ökade snabbt när restriktionerna lättade och de som arbetar i gudstjänsten upplever att det delvis är nya besökare som hittat dit.

Bagarmossens kyrka har, på grund av sin storlek, tvingats vara stängd i stort sett hela året. Vi har i stället fortsatt samla människor utomhus på Lagaplan utanför kyrkan, på samma tider som det vanligtvis firas mässa, för "Soppa och samtal" med fokus på att dela en måltid.

## KYRKLIGA HANDLINGAR 2021

	Antal församlingsbor	Förrättningar i Skarpnäcks församling	Antal Församlingsbor	Förrättningar i Skarpnäcks församling	Antal församlingsbor	Förrättningar i Skarpnäcks församling
	2021		2020		2019	
Vigsel	46	19	80	15	118	12
Dop	108	53	99	55	157	98
Konfirmation	62	54	77	58	73	66
Begravningar	117	41	153	32	118	24
	<b>333</b>	<b>167</b>	<b>409</b>	<b>160</b>	<b>466</b>	<b>200</b>

Församlingen hade två tillfällen med drop-in-dop/vigsel under året: under Pride i början av augusti och på nyårsafton – vilket kan vara en förklaring till det ökade antalet vigslar i församlingen 2021. Satsningen på drop-in fortsätter under 2022.

Begränsningarna kring antal gäster under en kyrklig handling och att inte kunna låna lokaler för ett kalas efteråt gjorde att antalet dop minskade drastiskt under 2020 och det har fortsatt varit låga siffror under 2021. Glädjande nog ökade antalet förfrågningar om doptider igen under sommaren och hösten i samband med minskade restriktioner. Församlingen behöver fortsatt utöka tillgängligheten för doptider och erbjuda möjlighet att ha ett kalas i samband med barndop för att komma tillbaka till nivåerna före pandemin.

Vuxenkörerna i församlingen har drabbats hårt av pandemin på grund av de restriktioner som funnits. Till påsken spelades en digital version av Stabat Mater in med delar av Kammarkören. Under hösten kunde körerna börja samlas igen och under Allhelgona var det äntligen dags för minnesgudstjänst och Requiem med hela Kammarkören.





DOKUMENT Verksamhetsuppföljning och årsredovisning 2021	SIDNUMMER Sida 11 av 16
PÅ UPPDRAG AV Ylva Jansson, tf kyrkoherde	DOKUMENTBETECKNING, VERSION För beslut i Kyrkofullmäktige 13 juni 2022

Påskan blev helt digital med ett förinspelat samtal om korset, digitala gemensamhetsgudstjänster och en påskvandringfilm för barn.

Traditionen att dela ut barnbiblar till församlingens 6-åringar ställde om från en gudstjänst till ett erbjudande per post. Det fungerade över förväntan, av 103 utskick bad 33 personer att få Barnens bibel hemskickad

Under 2021 fortsatte pilgrimslivet att blomstra, en verksamhet som planeras och leds av ideella medarbetare. Under året var det också premiär för "Pilgrimspodden i Skarpnäcks församling" – ett initiativ som kom från och genomfördes av de ideella medarbetarna. Podden släppte fyra avsnitt under våren 2021 och finns på Poddbean och församlingens webb.

## Undervisning

Församlingens långsiktiga prioritering av barn och unga har resulterat i en stor och levande ungdomsverksamhet. Utmaningen under året blev att upprätthålla det goda arbetet trots pandemin. Församlingen försökte i största möjliga mån att spegla skolornas agerande kring rekommendationerna och det har varit fysiska träffar för unga under i stort sett hela året.

Barnkörerna har varit i gång nästan hela året och det har varit väldigt uppskattat av såväl barn som föräldrar. Under året kunde också flera gudstjänster med barnkör genomföras, bland annat under första advent då 50 barn sjöng in julen i Markuskyrkan. Alla medarbetare som är ledare för barnkörerna i församlingen gick under året en kurs i "Suzukimetoden", en gammal men nyligen trendande inriktning av pedagogik.

Under året sattes projektet "Team skola", ett gediget utbud av aktiviteter och möjligheter till undervisning som församlingen erbjuder skolorna i församlingen. Först ut var fyra klasser som bokade ett pass för mellanstadiet med fokus på samarbete. Det blev roliga intensiva dagar och responsen var god, bland annat från en lärare: *"Stort tack för igår. Det var både proffsigt och väldigt trevligt och jag tror och hoppas att det faktiskt ger eleverna en bättre vi-känsla och större sammanhållning. Ni var väldigt bra helt enkelt!"* Läs mer på [svenskakyrkan.se/skarpnack/teamskola](https://svenskakyrkan.se/skarpnack/teamskola).

Tre av församlingens anställda påbörjade under året en universitetsutbildning som syftar till att motverka extremism, i ett projekt som går under benämningen Toleransprojektet. Målet med kursen är att hitta sätt att tidigt förebygga och motverka negativa tendenser i församlingens egna verksamheter men också att kunna bidra som en del av "Team skola". Förhoppningsvis kan det så småningom bli en del av det övergripande arbetet mot extremism tillsammans med andra aktörer i stadsdelen.

Församlingen har anordnat lovskoj under skolloven, vissa gånger fysiskt, andra digitalt.

Ungdomsteamet satsade under våren mycket tid och energi på att hitta sätt att hålla kontakten med ungdomarna via digitala kanaler. Under sommaren och hösten kunde alla träffar för unga starta igen.



## STATISTIK FÖR KONFIRMATION 2021

	Totalt antal 15-åringar i församlingen	Antal tillhöriga	Totalt antal konfirmerade i församlingen	Totalt antal konfirmerade i procent mot antal tillhöriga	Antal konfirmander från annan församling	Totalt antal konfirmerade församlingsbor	Totalt antal konfirmerade församlingsbor i procent mot antal tillhöriga
2021	510	174	54	31 %	8	62	35,6 %
2020	475	193	77	39,9 %	9	68	35,2 %
2019	481	199	73	36,7 %	7	66	33,2 %

Det fortsatt ambitiösa konfirmandarbetet resulterade i fem konfirmandgrupper och totalt konfirmerades 54 ungdomar genom våra grupper 2021. Alla planerade konfirmationsläger kunde genomföras, alla i Sverige.

Under året togs en ny undervisningsplan för konfirmander fram med fokus på att göra all konfirmandundervisning i församlingen likvärdig, oberoende av konfirmationsgrupp.

Efter konfirmationen erbjuds alla som vill, att gå en ledarutbildning med tio träffar under ett år. Under 2021 diplomerades 29 nya unga ledare som nu arbetar ideellt med att vara ledare i nuvarande konfirmandgrupper.

### Diakoni

Diakoni är i sig inte en verksamhet, utan ett förhållningssätt som präglar alla verksamheter i församlingen. Mest tydligt märks det under verksamhetsgrenen diakoni.

Under året tog diakoniarbetslaget fram en diakonipastoral. Syftet med pastoralen är att vara en handfast hjälp i uppdraget att planera, prioritera och organisera det diakonala arbetet genom att tydliggöra och synliggöra församlingens diakonala behov och resurser.

Det har under året varit ett fortsatt tryck på samtal och social hjälp. Diakonerna har varit fullbokade med enskilda samtal i stort sett hela året och har försökt genomföra dem på alla sätt som varit möjliga med hänsyn till restriktionerna. Diakonerna vittnar om att många ändå önskat samtal via telefon och att det alltid gått att lösa när fysiska samtal varit nödvändiga.

Ett av årets viktigaste exempel på profetisk diakoni (lite slarvigt översatt kan det liknas vid att vara en kyrklig "sten i skon") var när Stadsdelen ville lägga ned projektet "Skilda världar" där barn med skilda föräldrar får möjlighet att dela sina erfarenheter i grupp. När församlingen började skriva brev, ringa och ifrågasätta beslutet om nedläggning samt ställa frågan om hur deras barnkonsekvensanalys såg ut, fick projektet leva kvar. En av församlingens diakoner eller förskollärare fortsätter att vara med som ledare i varje omgång i verksamheten – som startade igen under hösten 2021.

DOKUMENT Verksamhetsuppföljning och årsredovisning 2021		SIDNUMMER Sida 13 av 16
PÅ UPPDRAG AV Ylva Jansson, tf kyrkoherde	DOKUMENTBETECKNING, VERSION För beslut i Kyrkofullmäktige 13 juni 2022	

Platserna till årets sommarläger, där vårdnadshavare och barn åker iväg tillsammans för att leka, vila och ha roligt, fylldes snabbt. För att inte tvingas säga nej till någon delades lägret upp i två delar där församlingens personal tog emot två olika grupper under en vecka. Lägret på Stegeborgsgården var som vanligt oerhört uppskattat av både besökare och personal.

Verksamheten "Gemenskap" har varit inne eller utomhus beroende på myndigheternas riktlinjer och fokuserat på en enkel form av andakt med en inkluderande gemenskap efteråt. Under stora delar av året har träffarna kunnat genomföras i våra lokaler och då varit uppskattade och välbesökta.

## Mission

Grenen Mission består av event i olika former och digital närvaro. Årets första stora event skulle ha varit under Valborgshelgen men planerna skalades ned på grund av restriktionerna. Det blev i stället vårsånger med barnkörer på sociala medier och ett ungdomshäng med femkamp på Valborgsmässafton, med föranmälan och ett begränsat antal platser. Stadsdelen hörde av sig och tackade för att vi ordnat något för unga eftersom allt annat var stängt.

Årets andra event var Nationaldagen den 6 juni som firades på flera ställen i församlingen. "Krubban" (församlingens food truck) hade sin premiärtur och källror drogs ut för att träffa församlingsbor runt om i församlingen med information om valet och kaffe!

Under Pride, första veckan i augusti, genomförde församlingen flera stora event. Utställningen "Att leva med hiv – en utställning om hiv och aids" pågick under hela veckan, det var panelsamtal om att leva med hiv och drop-in vigsel/dop som resulterade i 4 dop, 3 vigslar och 2 nya medlemmar!

Under valveckorna ordnades det flera stora event, läs mer under rubriken kyrkovalet.

Under Allhelgonahelgen delade vi ut ljus vid olika tunnelbanestationer i församlingen och det var full fart i Markuskyrkan med barnpyssel, minnesgudstjänst och en ljuslund i trädgården – något som blev väldigt uppskattat av besökarna.

Under december startade församlingen ett samarbete med Ortens tomtenissar, ett privat initiativ där barn från förorter kan önska sig en julklapp. Vi bidrog genom att låna ut Markusplatsen för julklappsförvaring, ordnade ett event med tomteverkstad för ungdomar som slog in julklappar och hjälpte även till att leverera julklapparna. Sammanlagt fick 230 barn en julklapp! Läs mer på [instagram.com/ortenstomtenissar](https://www.instagram.com/ortenstomtenissar)

Årets sista event var drop-in-dop/vigsel på nyårsafton som resulterade i 2 dop och 7 vigslar.



## STÖDJANDE FUNKTIONER 2021

Skarpnäcks församling använder ett träd som liknelse för organisationens verksamhet. Personalfrågor med arbetsmiljö, kansli och fastighet ligger i trädorganisationens stam och stöttar hela organisationen.

### Kansli

Församlingkansliet finns som stöd för församlingsbor som till exempel vill boka kyrkliga handlingar men också som stöd för personalen i allt från frågor om anställning till ekonomi och schemaläggning.

Under 2021 handlade mycket av bokningens arbete om att svara på frågor om restriktioner, boka kyrkliga handlingar långt fram i tiden och att boka om när restriktioner ändrades. Under hösten ökade trycket på bokningar av dop och under valveckorna kom det många frågor om medlemskap och röstningsförfarande. Bokningen har varit öppen i stort sett alla vardagar under 2021.

### Kommunikation

Kyrkovalet präglade kommunikationsarbetet under året med medlemskommunikation och kommunikationsstöd till alla aktiviteter som syftade till att öka kännedomen om valet och om församlingens arbete.

Under september fick församlingen digitala skärmar i Bagarmossens kyrka och på Markusplatsen, vilket underlättade snabb information under pandemin.

Församlingen ansökte om och fick ett stipendium på 48 000 kr från Stockholms stift som kompensation för kommunikationsutgifter som uppkommit i samband med Corona. Summan användes för att täcka de extrautgifter som uppkom i samband med digitalt sända konfirmationsgudstjänster.

### Fastighet

Församlingen äger Markuskyrkan i Björkhagen samt hyr lokalerna Bagarmossens kyrka och Markusplatsen i Skarpnäck av Stockholmshem.

Under året har församlingen antagit en lokalförsörjningsplan, ett dokument som hjälper församlingen att prioritera sina resurser vad gäller fastigheter och lokaler. En konsekvens av arbetet med lokalförsörjningsplanen blev att övervåningen i Bagarmossens kyrka sades upp och vi lämnade lokalen den 30 september 2021.

En statusbesiktning av Markuskyrkans tak under 2019 visade att taket behöver läggas om, ett arbete som tog fart 2021. En del av förarbetet var att ta reda på hur originaltaket såg ut och vilka ytskikt som använts, då Länsstyrelsens tillstånd förutsätter att vi lägger ett tak som ser ut som originalet i stället för det befintliga, som är från åttiotalet. Länsstyrelsen trodde att hela originaltaket var i koppar, något som vi efter egna undersökningar kunde visa inte stämde. Tack vare det förarbetet sparar församlingen flera miljoner kronor i kostnader för koppar. Arbetet med taket kommer att ske

DOKUMENT Verksamhetsuppföljning och årsredovisning 2021		SIDNUMMER Sida 15 av 16
PÅ UPPDRAG AV Ylva Jansson, tf kyrkoherde	DOKUMENTBETECKNING, VERSION För beslut i Kyrkofullmäktige 13 juni 2022	

etappvis och första delen, att byta tak på den låga delen av huvudbyggnaden, startade i augusti 2021 och beräknas bli klart under 2022.

### Service

För servicegruppen innebar året fortsatt fokus på att skapa en säker miljö i församlingens lokaler. I uppdraget ingår allt från att regelbundet desinficera alla församlingens handtag, kranar och armstöd med handsprit till att möblera för olika verksamheter, så avståndet mellan besökarna följer aktuella rekommendationer. Hur maten ska serveras och tillredas har också förändrats under året och krävt mer omfattande planering. Under året har service också lärt sig att köra och hantera församlingens "food truck", ett inköp som varit till stor hjälp vid matservering utomhus under pandemin och under valarbetet.

Förutom Corona har två andra saker haft stor påverkan på servicegruppens arbete: Kyrkovalets alla aktiviteter, framför allt på valdagen med alla lokaler och människor som skulle servas, samt tömningen av övervåningen på Bagarmossens kyrka.

### IT

Församlingen är med i Enskede kontraktets IT-samarbete. Som en strävan i att ha samma system för att enklare kunna samarbeta i kontraktet bytte Skarpnäcks församling, Vantörs församling och Farsta församling till samma ekonomisystem under året. Det nya systemet, Eniac Aveny, ska underlätta rapportering och uppföljning av församlingens ekonomi.

## ARBETSMILJÖ OCH ORGANISATION

Pandemin har i hög grad påverkat arbetsmiljön för församlingens anställda. Ständiga omställningar till nya riktlinjer vad gäller verksamheter har ställt krav på flexibilitet och förmåga att ta till sig nya arbetsverktyg. Medarbetarna har uppmuntrats att arbeta hemifrån när rekommendationerna krävt det. Hemarbete är en flexibel arbetsform som kan uppfattas positivt och som passar en del, och fungerar mindre bra för andra medarbetare. Cheferna har arbetat med uppföljningssamtal och i nära dialog med sina medarbetare arbetat fram fungerande individuella lösningar.

Under året har kyrkoherden och två verksamhetschefer informerat om att de säger upp sig. Kyrkoherden och en av verksamhetscheferna slutade i december 2021 och en verksamhetschef arbetar kvar till den 31 maj 2022. Rekrytering av en ny kyrkoherde påbörjades under 2021 och Per Axerup började som tillförordnad kyrkoherde i församlingen den 15 november 2021.

Under 2021 har samtliga medarbetare gått över till att arbeta i enlighet med årsarbetstid. Årsarbetstid medför att medarbetare kan anpassa sin arbetstid beroende på verksamhetens behov och variation under året.

Församlingen har haft ett stabilt och positivt resultat i medarbetarundersökningarna som genomförs

DOKUMENT Verksamhetsuppföljning och årsredovisning 2021	SIDNUMMER Sida 16 av 16
PÅ UPPDRAG AV Ylva Jansson, tf kyrkoherde	DOKUMENTBETECKNING, VERSION För beslut i Kyrkofullmäktige 13 juni 2022

kvartalsvis. Personalhandboken har uppdaterats och aktualiserats. Under året har även friskvård varit i fokus med erbjudande om träning på arbetstid och gymkort utan kostnad för medarbetaren.

## FÖRTROENDEVALDA LEDAMÖTER OCH ERSÄTTARE 2021

### Kyrkofullmäktige 2021

#### Ordinarie ledamöter:

Kurt Sjöberg (S)  
*Ordförande*  
Yasmin Eriksson (S)  
*Vice ordförande*  
Bo Olsson (S)  
Beatrice Kamau Lundgren (S)  
Justinian Rupia (S)  
Fredrik Stiernstedt (S)  
Monica Hallberg (S)  
Lukas Romson (S)  
Svante Haggren (S)  
Aina Persdotter (S)  
Persia Danielsson (S)  
Victoria Henckel Eriksson (S)  
Jakob Wranne (S)  
Susanne Linberg Elmgren (S)  
Leif Karlsson (S)  
Agneta Clavering (C)  
Iréne Winstrand (C)  
Anders Lindmark (GK)  
Lena Maj Anding (MPSK)  
Cissi Billgren Askwall (POSK)  
Lars Gonzalez Carlson (POSK)  
Kristina Lindmark (POSK)  
Lars Jakobsson (POSK)

#### Ersättare:

Eva Ekblad (S)  
Peter Nilsson (S)  
Eila Karlberg (S)  
Lennart Öström (S)  
Anna Stiernstedt (S)  
Curre Hansson (S)  
Britt Klasson (S)  
Jonas Rhodin (GK)

### Kyrkorådet 2021

#### Ordinarie ledamöter:

Fredrik Stiernstedt (S)  
*ordförande*  
Bo Olsson (S)  
*vice ordförande*  
Kurt Sjöberg (S)  
Yasmin Eriksson (S)  
Justinian Rupia (S)  
Monica Hallberg (S)  
Aina Persdotter (S)  
Lukas Romson (S)  
Lars G Carlson (POSK)  
Maria Berg, kyrkoherde

#### Ersättare:

Beatrice Kamau Lundgren (S)  
Eva Ekblad (S)  
Svante Haggren (S)

Lennart Öström (S)  
Agneta Clavering (C)  
Kristina Lindmark (POSK)  
Lena Maj Anding (MPSK)  
Eila Karlberg (S)  
Curre Hansson (S)

### Beredning 2021

Fredrik Stiernstedt (S)  
Bo Olsson (S)  
Lena Maj Anding (MPSK)  
Maria Berg, kyrkoherde

*S = Socialdemokraterna*

*C = Centerpartiet*

*MPSK = Miljöpartiet i Sv kyrkan*

*POSK = Politiskt obundna i Sv kyrkan*

*GK = Gröna Kristna*



**Skarpnäcks församling**  
org nr 252000-0742

# Årsredovisning

för räkenskapsåret

1 januari - 31 december 2021

Innehåll:

---

	Sid
Kollekter	6
Ekonomisk flerårsöversikt	7
Resultaträkning	8
Balansräkning Tillgångar	9
Balansräkning Eget kapital	10
Tilläggsupplysningar	11
Noter	14
Underskrifter	19
Folkvalda Revisionsberättelse	bilaga
KPMG Revisionsberättelse	bilaga

## Förvaltningsberättelse

### Information om verksamheten

Svenska kyrkan Skarpnäcks församlings grundläggande uppgift är enligt kyrkoordningen att fira gudstjänst, bedriva undervisning samt utöva diakoni och mission. Syftet är att människor skall komma till tro på Kristus, skapa en kristen gemenskap, att Guds rike ska utbredas och skapelsen återupprättas.

### VISION

Församlingens vision är att verka för det goda samhället och vara närvarande i livets alla skeenden.

### PRIORITERINGAR

Församlingen ska prioritera enligt följande:

Vardag före helg

Torg före kyrkorum

Utsatt före etablerad

### PERSPEKTIV

Församlingen har två perspektiv som ska genomsyra allt arbete:

Barnperspektiv

Normkritik

### Resultat och ställning

År 2021 har liksom 2020 dominerats av coronapandemin som medfört stora begränsningar i verksamheten. Detta har på kort sikt medfört att församlingen gjort ett något större överskott än planerat eftersom verksamheter under långa perioder endera ställts in eller bedrivits digitalt. Kostnader som minskat är t.ex. OB-ersättningar, lägerkostnader som resor och logi samt löner i form av lägerersättningar. På längre sikt är det svårare att se hur församlingen kommer att påverkas. Vi vet ännu inte om skatteunderlaget påverkats med effekter på kyrkoavgiften, om medlemsantalet kommer att påverkas negativt eller positivt p.g.a. försämrad privatekonomi eller om människors behov av trygghet i osäkra tider kan stärka kyrkans ställning i samhället.

### Väsentliga händelser under räkenskapsåret

Kyrkoherde Maria Berg har under året lämnat in sin avskedsansökan och lämnade sin tjänst i december månad.

### **Framtida utveckling**

Församlingen har vid utgången av år 2021 en stark ekonomisk ställning och en mycket god likviditet. Denna stabila grund ökar förutsättningarna för att kunna gå ur pandemin med resurser att möta behoven inom församlingens gränser. De två stora posterna i underhållsplaneringen är dels den nya orgeln i Markuskyrkan, dels byte av taket på kyrkan. Tidplanen för dessa två löper till viss del parallellt men huvuddelen av kostnaden för taket ligger på 10 – 15 år framåt i tiden.

Församlingen har sitt säte i Stockholms kommun.

### **Tillstånds- eller anmälningspliktig verksamhet enligt miljöbalken**

Församlingen bedriver ingen enligt miljöbalken tillstånds- eller anmälningspliktig verksamhet.

### **Stiftelser**

Församlingen förvaltar inga stiftelser sedan Anna-Stina Åhmans stiftelse permuterades under 2021. Kapitalet från stiftelsen kommer att användas i enlighet med stiftelsens ändamål.



	Balanserat resultat	Årets resultat	Summa eget kapital
Eget kapital 2021-01-01 (tkr)	53 604	7 676	<b>61 280</b>
Föregående års resultat (tkr)	7 676	-7 676	<b>0</b>
<b>Årets resultat (tkr)</b>		<b>1 149</b>	<b>1 149</b>
Eget kapital 2021-12-31 (tkr)	61 280	1 149	<b>62 429</b>

**Kollekter**

Belopp i tkr	2021	2020	2019	2018	2017
Förmedlade rikskollekter	6	6	47	40	29
Förmedlade stiftskollekter	1	2	6	8	3
Förmedlade församlingsskollekt	9	0	43	25	23
<b>Summa kollekt</b>	<b>16</b>	<b>8</b>	<b>96</b>	<b>73</b>	<b>55</b>

Församlingsskollekt beslutas i församlingen. Skarpnäcks församling har beslutat att dessa kollekt ska gå till församlingens tre internationella projekt: två i Palestina/Israel och ett i Rumänien.

**Insamlingar**

Belopp i tkr	2021	2020	2019	2018	2017
Utöver kollekt lokalt	12	0	12	19	33

Förutom kollekt skapas andra tillfällen för olika insamlingar genom tex försäljning av "Markushonung", enskilda gåvor och bössinsamlingar. Att tända ljus i ljusbärare är kostnadsfritt sedan 2014. Under 2016 börjar "Swish" användas via smarta telefonens appar för både kollekt, insamlingar och försäljning av varor ur församlingens Fairtrade sortiment. Församlingen ser inte att tekniken har ökat de insamlade beloppen.

Förmedlade kollekt tas inte upp i församlingens resultaträkning.



## Ekonomisk flerårsöversikt

Belopp i tkr

Allmänna förutsättningar	2021	2020	2019	2018	2017
Tillhöriga	20 707	21 258	21 567	21 799	22 685
Tillhöriga (%)	43,3%	44,0%	44,4%	45,7%	47,5%
Kyrkoavgift exkl. begravningsavg. (%)	0,85%	0,85%	0,85%	0,76%	0,76%
Medelantal anställda	42	40	42	46	46

## Intäcks- och kostnadsanalys

Totalt verksamhetens intäkter	45 991	47 279	48 318	43 177	42 038
Verksamhetens kostnader	-44 940	-44 236	-44 903	-44 165	-47 136
Förändring av ändamålsbestämda medel	0	0	0	0	0
Verksamhetens resultat	1 051	3 043	3 415	-988	-5 098
Resultat från finansiella investeringar	98	4 633	80	196	148
Årets resultat	1 149	7 676	3 495	-792	-4 950

Kyrkoavgift inkl. utjämning (netto)	45 790	46 970	47 942	42 920	41 611
Varav slutavräkning	1 403	2 225	2 908	3 931	3 372
Pers. kostnader/verks. intäkter (%)	61,9%	58,8%	58,5%	64,5%	65,4%
Av- och nedskrivn/verks. intäkter (%)	4,0%	4,9%	2,5%	2,0%	2,3%

## Ekonomisk ställning

Fastställt mål för det egna kapitalets storlek	63 618	63 618	63 618	29 673	29 177
Eget kapital	62 429	61 280	53 604	50 108	50 900
Kassalikviditet (%)	281,7%	685,9%	226,3%	108,4%	141,7%
Soliditet (%)	91%	93%	91%	86%	84%
Värdesäkring av eget kapital (%)	1,9%	14,3%	7,0%	-1,6%	-8,9%

### Nyckeltalsdefinitioner

\* *Kyrkoavgift (%)* - Anges i procent av den kommunalt beskattningsbara intäkten.

\* *Personalkostnader/verksamhetsintäkter (%)* - Uppgiften beräknas som resultaträkningens personalkostnader dividerat med resultaträkningens summa verksamhetens intäkter.

\* *Av- och nedskrivningar/ verksamhetens intäkter (%)* - Uppgiften beräknas som resultaträkningens av- och nedskrivningar av anläggningstillgångar dividerat med resultaträkningens verksamhetens intäkter.

\* *Kassalikviditet (%)* - omsättningstillgångar dividerat med kortfristiga skulder

\* *Soliditet (%)* - Uppgiften beräknas som utgående eget kapital dividerat med balansomslutningen (totala tillgångar i balansräkningen).

\* *Värdesäkring av eget kapital (%)* - Uppgiften beräknas som årets resultat dividerat med ingående eget kapital.

## Resultaträkning

Belopp i tkr	Not	2021	2020
<b>Verksamhetens intäkter</b>			
Kyrkoavgift		55 764	56 283
Ekonomisk utjämning	2	-9 974	-9 314
Erhållna gåvor och bidrag (KAE, KBB)	3	60	45
Övriga verksamhetsintäkter		141	265
<b>Summa verksamhetens intäkter</b>		<b>45 991</b>	<b>47 279</b>
<b>Verksamhetens kostnader</b>			
Övriga verksamhetskostnader	4	-14 604	-14 102
Personalkostnader	5	-28 476	-27 818
Av- och nedskrivning av materiella anläggningstillgångar	8, 9	-1 859	-2 316
<b>Summa verksamhetens kostnader</b>		<b>-44 940</b>	<b>-44 236</b>
<b>Verksamhetens resultat</b>		<b>1 051</b>	<b>3 043</b>
<b>Resultat från finansiella investeringar</b>			
Resultat från finansiella anläggningstillgångar	6	-6	4 577
Övriga ränteintäkter och liknande resultatposter		104	56
Räntekostnader och liknande resultatposter	7	0	0
<b>Resultat efter finansiella poster</b>		<b>1 149</b>	<b>7 676</b>
<b>ÅRETS RESULTAT</b>		<b>1 149</b>	<b>7 676</b>

## Balansräkning

TILLGÅNGAR, tkr	Not	2021	2020
<b>Anläggningstillgångar</b>			
Materiella anläggningstillgångar			
Byggnader och mark	8	28 560	29 715
Inventarier, verktyg och installationer	9	725	1 786
Pågående nyanläggning och förskott avseende materiella anläggningstillgångar	10	1 274	764
<b>Summa materiella anläggningstillgångar</b>		<b>30 559</b>	<b>32 265</b>
Finansiella anläggningstillgångar			
Långfristiga värdepappersinnehav	11	19 998	5
<b>Summa finansiella anläggningstillgångar</b>		<b>19 998</b>	<b>5</b>
<b>Summa anläggningstillgångar</b>		<b>50 557</b>	<b>32 270</b>
<b>Omsättningstillgångar</b>			
<b>Kortfristiga fordringar</b>			
Kundfordringar			
		24	0
Övriga fordringar		59	43
Förutbetalda kostnader och upplupna intäkter	12	173	164
<b>Summa kortfristiga fordringar</b>		<b>256</b>	<b>207</b>
<b>Kassa och bank</b>	13	<b>18 149</b>	<b>33 754</b>
<b>Summa omsättningstillgångar</b>		<b>18 405</b>	<b>33 961</b>
<b>Summa tillgångar</b>		<b>68 963</b>	<b>66 231</b>



## Balansräkning

<b>EGET KAPITAL OCH SKULDER, tkr</b>	<b>Not</b>	<b>2021</b>	<b>2020</b>
<b>Eget kapital</b>	14		
Balanserat resultat		61 280	53 604
Årets resultat		1 149	7 676
<b>Summa eget kapital</b>		<b>62 430</b>	<b>61 280</b>
<b>Kortfristiga skulder</b>			
Leverantörsskulder		0	729
Övriga skulder		1 477	891
Villkorade bidrag	15	0	30
Upplupna kostnader och förutbetalda intäkter	16	5 056	3 301
<b>Summa kortfristiga skulder</b>		<b>6 533</b>	<b>4 951</b>
<b>Summa eget kapital och skulder</b>		<b>68 963</b>	<b>66 231</b>

## Tilläggsupplysningar

### Not 1 Redovisningsprinciper

#### Grunder för upprättande

Från och med räkenskapsåret 2017 upprättas årsredovisningen med tillämpning av årsredovisningslagen (1995:1554) ÅRL, begravningslagen (1990:1144) och Bokföringsnämndens BFNAR 2012:1 Årsredovisning och koncernredovisning (K3). Vidare tillämpas rekommendationer utgivna av Svenska Kyrkans Redovisningskommitté (KRED).

Med stöd av 3 kap 5§ fjärde stycket ÅRL har församlingen inte räknat om jämförelsetalen och därmed är tidpunkten för övergången för tillämpning av BFNAR 2012:1 den 1 januari 2017.

#### *Värderingsgrund*

Tillgångar och skulder värderas till anskaffningsvärde om inget annat anges.

#### *Belopp*

Samtliga belopp är angivna i tusentals kr (tkr) om inget annat anges. Beloppen inom parentes anger föregående års värden.

#### **Intäktsredovisning**

Intäkter redovisas till det verkliga värdet av vad som erhållits eller kommer att erhållas.

#### *Kyrkoavgift och begravningsavgift*

Svenska kyrkans huvudintäkt utgörs av kyrkoavgiften. I enlighet med lag om avgift till registrerat trossamfund får Svenska kyrkan statlig hjälp med uppbörd, taxering och indrivning av kyrkoavgiftsmedlen. Det slutliga utfallet av kyrkans avgiftsunderlag erhålls först två år efter avgiftsgrundande år och därför är Svenska kyrkan berättigad att uppbära ett förskott från staten, fördelat med en tolfedel per månad. Samtidigt med utbetalningen av förskottet sker en avräkning av det slutliga avgiftsunderlaget två år tillbaka. Kyrkoavgiften intäktsredovisas i takt med utbetalningarna från staten.

#### *Erhållna gåvor*

Erhållna gåvor redovisas enligt BFNAR 2002:10, Redovisning av gåvor i ideella föreningar och registrerade trossamfund, vilket innebär att de intäktsredovisas i den period de har mottagits. Intäkten motsvarar tillgångens anskaffningsvärde.

För ändamålsbestämda gåvor tillämpas KRED:s rekommendation, Redovisning av ändamålsbestämda gåvor, vilket innebär att under året erhållna men ej förbrukade gåvor, tillsammans med under året förbrukade gåvor erhållna under tidigare år, redovisas i resultaträkningen på raden Förändring av ändamålsbestämda medel. Se vidare under rubriken Ändamålsbestämda medel.

En ändamålsbestämd gåva innehåller ett av givaren, i samband med överlämnandet av gåvan, angivet villkor för användningen, vilket innebär att den har ett rättsligt skydd och inte får användas till annat ändamål.

#### *Erhållna bidrag*

Erhållna bidrag redovisas enligt BFNAR 2002:11, Redovisning av bidrag av likvida medel till ideella föreningar och registrerade trossamfund från offentligtorgan, vilket innebär att intäkten ställs mot den kostnad bidraget är avsett att täcka.

#### **Leasing**

All leasing, både när församlingen är leasetagare och leasegivare, redovisas som operationell leasing dvs. leasingavgifterna, inklusive en första förhöjd avgift, redovisas som intäkt/kostnad linjärt över leasingperioden.

Med leasingperiod avses den period som leasetagaren har avtalat att leasa en tillgång.

### **Ersättning till anställda**

Löpande ersättningar till anställda i form av löner, sociala avgifter och liknande kostnadsförs i takt med att de anställda utför tjänster.

Eftersom alla pensionsförpliktelser klassificeras som avgiftsbestämda redovisas en kostnad det år pensionen tjänas in.

### **Inkomstskatt**

Församlingens inskränkta skattskyldighet regleras i 7 kap. inkomstskattelagen (1999:1229).

I den mån församlingen bedriver näringsverksamhet är huvudregeln att näringsverksamheten är skattepliktig. Näringsverksamhet kan undantas från skatteplikt om den har naturlig anknytning till det allmännyttiga ändamålet eller är hävdvunnen finansieringskälla. Även normalt sett skattepliktig näringsverksamhet kan i vissa fall undantas från beskattning om huvudsaklighetsprincipen är tillämplig.

Vid fastighetsinnehav kan fastighetsinkomsten undantas från beskattning om fastigheten till mer än 50 % används för att främja det allmännyttiga ändamålet alternativt att hyresinkomsterna har naturlig anknytning till det allmännyttiga ändamålet.

Församlingen är befriad från inkomstskatt i sin ideella verksamhet eftersom den uppfyller kraven som samhällsnyttig enligt skattelagstiftningen.

### **Materiella anläggningstillgångar**

I församlingen finns materiella anläggningstillgångar redovisade enligt två olika definitioner i K3:

Som grundregel gäller att en materiell anläggningstillgång är en fysisk tillgång som innehas för att bedriva näringsverksamhet (ge ekonomiska fördelar/kassaflöde).

För ideell sektor gäller att materiell anläggningstillgång också omfattar fysisk tillgång som innehas för det ideella ändamålet även om grundregeln inte är uppfylld.

De flesta anläggningstillgångar har klassificerats utifrån den senare regeln då församlingens ändamål är religiös verksamhet.

Nedskrivningsprövning sker alltid för sådana tillgångar som inte längre uppfyller något av kraven ovan för att definieras som materiella anläggningstillgångar.

Inventarier med ett anskaffningsvärde under 50% av prisbasbeloppet har utifrån väsentlighetsbedömning redovisats som kostnad.

Materiella anläggningstillgångar redovisas till anskaffningsvärde minskat med avskrivningar. I anskaffningsvärdet ingår utgifter som direkt kan hänföras till förvärvet av tillgången.

Bidrag som erhålls för förvärv av materiell anläggningstillgång reducerar tillgångens anskaffningsvärde.

En materiell anläggningstillgång som har betydande komponenter där skillnaden i förbrukning förväntas vara väsentlig, redovisas och skrivs av som separata enheter utifrån varje komponents nyttjandeperiod.

Materiella anläggningstillgångar skrivs av systematiskt över tillgångens bedömda nyttjandeperiod. När tillgångarnas avskrivningsbara belopp fastställs, beaktas i förekommande fall tillgångens restvärde. Linjär avskrivningsmetod används.

Mark, utöver kyrkogårdsmark, skrivs inte av, då nyttjandeperioden är obegränsad.

Följande avskrivningstider tillämpas:

Byggnader	50år
Byggnadsinstallationer	20år
Byggnadsinventarier	10år
Maskiner & verktyg	5 - 15år
Datorer, IT utrustning	3 år

### **Nedskrivningar av materiella anläggningstillgångar**

När det finns en indikation på att en materiell anläggningstillgångs värde har minskat, görs en prövning av nedskrivningsbehov. För tillgångar som tidigare skrivits ner görs per varje balansdag en prövning av om återföring bör göras.

Materiella anläggningstillgångar skrivs ned enligt två huvudmetoder beroende på grunden för klassificering som materiell anläggningstillgång. Materiella anläggningstillgångar som används för att ge ekonomiska fördelar/kassaflöde skrivs ned enligt reglerna i K3, kapitel 27. De materiella anläggningstillgångar som innehas för det ideella ändamålet skrivs ned enligt kapitel 37, där det finns en grund- och en förenklingsregel. Tillämpad metod för nedskrivningar beskrivs i tilläggsupplysning i förekommande fall.

### **Statliga stöd**

Statligt stöd som avser förvärv av anläggningstillgång och omsättningstillgång redovisas enligt BFN R 5. Redovisning av statliga stöd, vilket innebär att de reducerar tillgångens anskaffningsvärde. Tillgången redovisas följaktligen till nettoanskaffningsvärde, vilket även utgör grund för beräkning av avskrivningarnas storlek.

### **Finansiella instrument**

Finansiella instrument redovisas i enlighet med reglerna i K3, kapitel 11, vilket innebär att värdering sker utifrån anskaffningsvärdet.

Finansiella instrument som redovisas i balansräkningen inkluderar värdepapper, kundfordringar och övriga fordringar, kortfristiga placeringar, leverantörsskulder och låneskulder. Instrumenten redovisas i balansräkningen när församlingen blir part i instrumentets avtalsmässiga villkor.

Finansiella tillgångar tas bort från balansräkningen när rätten att erhålla kassaflöden från instrumentet har löpt ut eller överförts och församlingen har överfört i stort sett alla risker och förmåner som är förknippade med äganderätten.

Finansiella skulder tas bort från balansräkningen när förpliktelserna har reglerats eller på annat sätt upphört.

#### *Långfristiga värdepappersinnehav - post för postvärdering*

Innehaven i posten innehas på lång sikt och redovisas inledningsvis till anskaffningsvärde. I efterföljande redovisning värderas posten fortsatt i enlighet med lägsta värdets princip till det lägsta av anskaffningsvärde och marknadsvärdet på balansdagen. De räntebärande tillgångarna redovisas i efterföljande redovisning till upplupet anskaffningsvärde.

Nedskrivning redovisas i resultaträkningsposten Resultat från finansiella anläggningstillgångar.

Nedskrivningsbehovet prövas individuellt för aktier och andelar och övriga enskilda finansiella anläggningstillgångar som är väsentliga.

#### *Kundfordringar och övriga fordringar*

Fordringar redovisas som omsättningstillgångar med undantag för poster med förfallodag mer än 12 månader efter balansdagen, vilka klassificeras som anläggningstillgångar. Fordringar tas upp till det belopp som förväntas bli inbetalt efter avdrag för individuellt bedömda osäkra fordringar.

#### *Låneskulder och leverantörsskulder*

Låneskulder och leverantörsskulder redovisas initialt till anskaffningsvärde efter avdrag för transaktionskostnader. Skiljer sig det redovisade beloppet från det belopp som ska återbetalas vid förfallotidpunkten periodiseras mellanskillnaden som räntekostnad över lånets löptid med hjälp av instrumentets effektivränta. Härigenom överensstämmer vid förfallotidpunkten det redovisade beloppet och det belopp som ska återbetalas.

### **Eventualförpliktelse**

En eventualförpliktelse är

- en möjlig förpliktelse till följd av inträffade händelser och vars förekomst endast kommer att bekräftas av att en eller flera osäkra framtids händelser som inte ligger inom församlingens kontroll, inträffat eller uteblir eller

- en befintlig förpliktelse till följd av inträffade händelser, men som inte redovisas som skuld eller avsättning eftersom det inte är sannolikt att ett utflöde av resurser kommer att krävas för att reglera förpliktelsen eller förpliktelsens storlek inte kan beräknas med tillräcklig tillförlitlighet.

Eventualförpliktelser är en sammanfattande beteckning på sådana garantier, ekonomiska åtaganden och eventuella förpliktelser som inte tas upp i balansräkningen.

**Not 2 Ekonomisk utjämning**

Alla församlingar och kyrkliga samfundigheter omfattas av ett inomkyrkligt utjämningsystem. Syftet med utjämningen är att omfördela en del av kyrkoavgiften och därigenom bibehålla möjligheten till en rikstäckande kyrklig verksamhet. Kyrkomötet beslutar om kriterierna för utjämningen.

**Not 3 Erhållna gåvor och bidrag**

	<b>2021</b>	<b>2020</b>
<b>Gåvor</b>	0	31
<b>Bidrag</b>		
Övriga bidrag från stiftet	59	14
<b>Summa bidrag och gåvor</b>	<b>59</b>	<b>45</b>

**Not 4 Övriga verksamhetskostnader**

	<b>2021</b>	<b>2020</b>
Lokalkostnader (hyrda)	1 853	2 547
Fastighetskostnader (egna fastigheten)	2 050	1 316
Förbrukningsinventarier	436	120
<b>Arvode och kostnadsersättning till revisorer</b>		
<b>Kvalificerade revisorer</b>		
Revisionsuppdrag, KPMG	138	172
<b>Övriga valda revisorer</b>		
Revisionsuppdrag	12	12
	<b>150</b>	<b>184</b>

Med revisionsuppdrag avses arbetsuppgifter som det enligt lag ankommer på ens revisorer att utföra, rådgivning eller annat biträde som föräns av iakttagelser vid sådana arbetsuppgifter samt verksamhetsrevision och granskning av kollektträskaper enligt kyrkoordningen. Allt annat är andra uppdrag.



**Not 5 Personal**

<i>Medelantalet anställda</i>	<b>2021</b>	<b>2020</b>
Kvinnor	23	23
Män	19	17
	<b>42</b>	<b>40</b>

I medelantalet anställda ingår inte anställda som uppburit ersättning som understiger ett halvt prisbasbelopp, 23 650 kr (23 250 kr). Detta har gjorts med stöd av BFNAR 2002:9.

<i>Könsfördelning i kyrkoråd</i>	<b>2021</b>	<b>2020</b>
Kvinnor	50%	50%
Män	50%	50%

<i>Löner, arvoden och andra ersättningar</i>	<b>2021</b>	<b>2020</b>
Ledamöter i kyrkoråd och övriga nämder	219	171
Anställda	17 970	18 212
	<b>18 189</b>	<b>18 383</b>

I uppgiften om löner och arvoden ingår inte anställd personal som uppburit ersättning som understiger ett halvt prisbasbelopp, 23 650 kr (23 250 kr). Församlingen har betalt ut sådan ersättning med totalt 0 kr (0) kr vilket inte har tagits med i uppgiften om löner och andra ersättningar. Detta har gjorts med stöd av BFNAR 2002:9."

**Ersättning till ordförande i kyrkoråd**

Till ordföranden i kyrkorådet har ersättning utgått med 46 (46) tkr.

<i>Pensionskostnader och andra sociala avgifter</i>	<b>2021</b>	<b>2020</b>
Pensionskostnader, anställda	1 269	1 333
Andra sociala avgifter enligt lag och avtal	5 867	5 823
	<b>7 136</b>	<b>7 156</b>

Församlingen har inga övriga utfästelser om pensioner eller avgångsvederlag till personer i ledande ställning.

**Not 6 Resultat från finansiella investeringar**

<i>Resultat från finansiella anläggningstillgångar</i>	<b>2021</b>	<b>2020</b>
Utdelning / Vinst försäljning av fondinnehav	-6	4 577
	<b>-6</b>	<b>4 577</b>
	<b>2021</b>	<b>2020</b>
Övriga ränteintäkter och liknande resultatposter	105	56
	<b>105</b>	<b>56</b>

**Not 7 Räntekostnader**

	<u>2021</u>	<u>2020</u>
Räntekostnader och liknande resultatposter	0	0
	0	0

**Not 8 Byggnader och mark**

	<u>2021</u>	<u>2020</u>
<b>Fastigheter</b>		
Ingående ackumulerade anskaffningsvärden	34 645	34 206
Inköp under året	0	439
<b>Utgående ackumulerade anskaffningsvärden</b>	<b>34 645</b>	<b>34 645</b>
Ingående ackumulerade avskrivningar	-4 930	-3 617
Årets avskrivningar	-1 155	-1 314
<b>Utgående ackumulerade avskrivningar</b>	<b>-6 085</b>	<b>-4 930</b>
<b>Utgående bokfört värde</b>	<b>28 560</b>	<b>29 715</b>

**Not 9 Inventarier, verktyg och installationer**

	<u>2021</u>	<u>2020</u>
Ingående ackumulerade anskaffningsvärden	10 612	10 088
Årets nedskrivningar och utrangeringar	-2 469	
Inköp under året		524
<b>Utgående ackumulerade anskaffningsvärden</b>	<b>8 143</b>	<b>10 612</b>
Ingående ackumulerade avskrivningar	-8 825	-7 822
Årets nedskrivningar och utrangeringar	2 111	
Årets avskrivningar	-704	-1 003
<b>Utgående ackumulerade avskrivningar</b>	<b>-7 418</b>	<b>-8 825</b>
<b>Utgående bokfört värde</b>	<b>725</b>	<b>1 787</b>

**Not 10 Pågående nyanläggning och förskott avseende materiella anläggningstillgångar**

	<u>2021</u>	<u>2020</u>
Orgelprojekt, Markuskyrkans tak		
Ingående balans	764	718
Årets Nyanskaffningar	510	46
Årets Omklassificeringar	0	0
<b>Utgående balans</b>	<b>1 274</b>	<b>764</b>

**Not 11 Värdepappersinnehav**

Värdepappersinnehav (tkr)	Anskaffnings-värde		Marknads- värde
	2021	2020	
Noterade aktie- räntefonder	0	0	
Övriga långfristiga placeringar	5	5	
<b>Summa värdepappersinnehav</b>	<b>5</b>	<b>5</b>	
<b>Förändring av värdepappersinnehav</b>	<b>2021</b>	<b>2020</b>	
Ingående ackumulerade anskaffningsvärden	5	13 390	
Avyttringar under året	0	-13 385	
Investeringar under året	19 993	0	
<b>Utgående ackumulerade anskaffningsvärden</b>	<b>19 998</b>	<b>5</b>	
<b>Utgående bokfört värde</b>	<b>19 998</b>	<b>5</b>	
<b>Vid bokslutet ännu oplacerade värden på likvidkonto*</b>	<b>0</b>	<b>19 963</b>	
<b>Summa totalt innehav</b>	<b>20 003</b>	<b>19 968</b>	

\* återinvesteras stegvis till aktiefonder samt kassamedel läggs till kyrkkontot i enlighet med Finanspolicy

**Not 12 Förutbetalda kostnader och upplupna intäkter**

	2021	2020
Förutbetalda hyror	0	0
Kyrkoantikvarisk ersättning	0	0
Övriga poster	173	164
	<b>173</b>	<b>164</b>

**Not 13 Kassa och bank**

Av behållningen på kassa och bank utgör 13 374 (13 374) tkr behållning på det sk Kyrkkontot. Kyrkkontot utgör i juridisk mening en fordran på Svenska kyrkans nationella nivå eftersom det är en del av Svenska kyrkans koncernkonto. De regelverk som styr Kyrkkontot är dock av sådan karaktär att fordran i redovisningssammanhang ses som ett ordinärt banktillgodohavande.

**Not 14 Eget kapital**

Enligt Kyrkoordningen ska kyrkofullmäktige fastställa ett mål för det egna kapitalets storlek. Församlingens målkapital fastställt till 63 618 (63 618) tkr.

**Not 15 Villkorade bidrag**

	2021	2020
Ingående balans	30	30
Tillförda medel	535	0
<b>Summa utgående balans</b>	<b>565</b>	<b>30</b>
<b>Specifikation av utgående balans</b>	<b>2021</b>	<b>2020</b>
Bidrag till anläggningstillgångar (orgel)	30	30
Anna-Stina Åhmans fond	535	0
<b>Summa</b>	<b>565</b>	<b>30</b>

**Not 16 Upplupna kostnader och förutbetalda intäkter**

	2021	2020
Upplupna semesterlöner	1 830	1 258
Upplupna sociala avgifter	761	483
Övriga upplupna kostnader och förutbetalda intäkter	1 984	1 559
	<b>4 575</b>	<b>3 301</b>

**Not 17 Ställda säkerheter och eventalförpliktelser**

Församlingen har inga ställda säkerheter eller eventalförpliktelser.

**Not 18 Väsentliga händelser efter räkenskapsårets slut**

**Björkhagen 2022-06-02**

---

Fredrik Stiernstedt, kyrkorådets ordförande

---

Monica Hallberg

---

Bo Olsson

---

Aina Persdotter

---

Kurt Sjöberg

---

Lukas Romson

---

Yasmin Eriksson

---

Lars G Carlson

---

Justinian Rupia

---

Ylva Jansson, t.f. Kyrkoherde

**Vår revisionsberättelse har avgivits 2021-05-**

---

Christos Tsukatos

---

Gunnar Caperius

---

Bjarne Andreassen, auktoriserad revisor