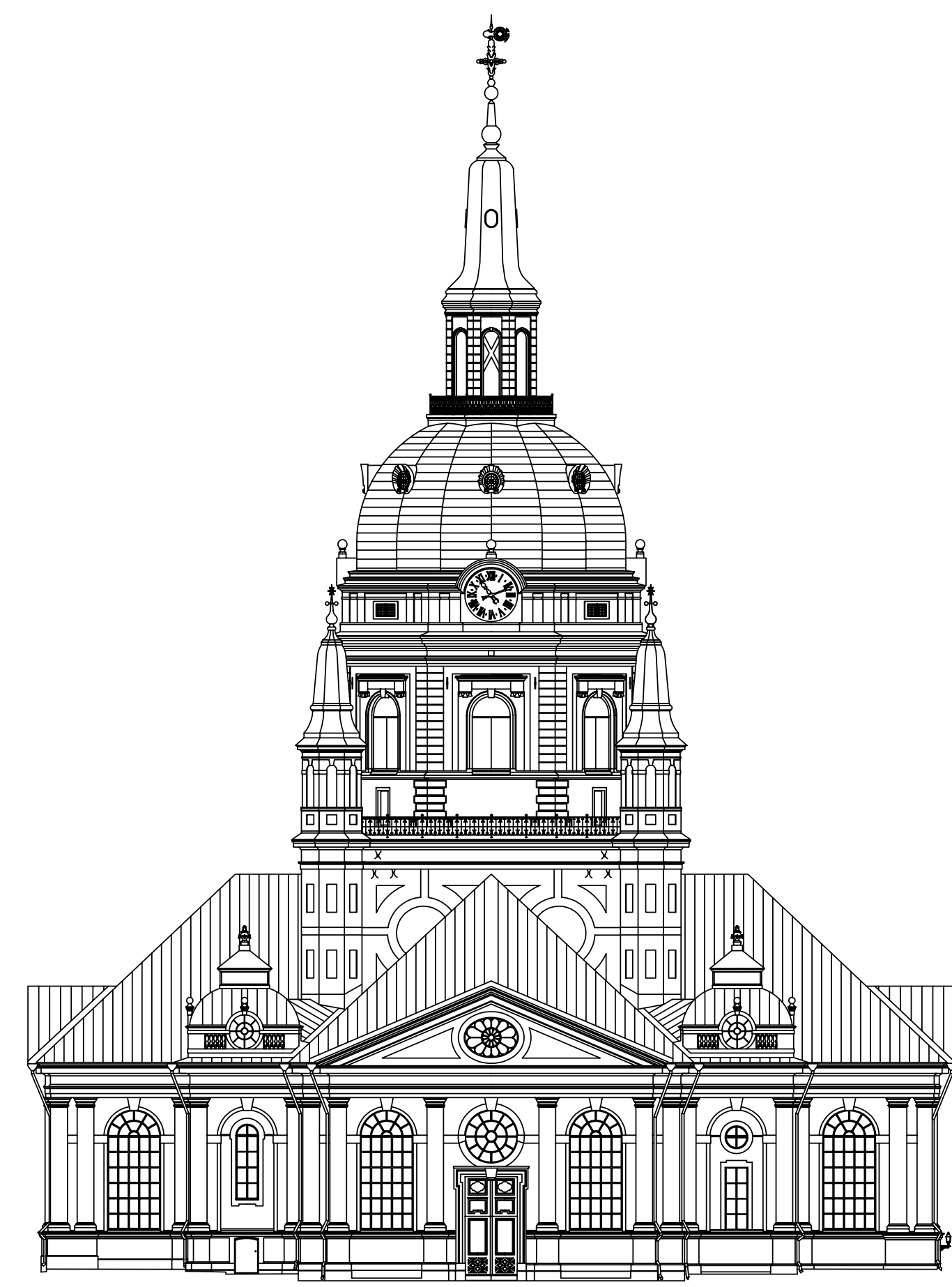


VÄLKOMMEN



Katarina kyrka är en av Sveriges stora barockkyrkor och landets första korskupolkyrka. Välkommen att göra stunden i Katarina kyrka till din!

På 1600-talet ritades kyrkan på Pelarbacken in som sjömärke för farleder in mot Stockholm. Ända sedan dess är Katarina kyrka en självklar del av Södermalms silhuett. Katarina kyrka har brunnit två gånger – det gör den här platsen till ett levande exempel på hur andlig längtan kan bygga upp något nytt ur askan.

Flera gånger i veckan fylls kyrkorummet av människor och musik. Däremellan är det här ett av få kvarvarande rum på Södermalm där det ännu får vara helt stilla.

Besök oss

Katarina kyrka

Adress: Högbergsgatan 13

Allhelgonakyrkan

Välkommen till Katarina församlings andra kyrka. Allhelgonakyrkan är en vacker träkyrka i Helgalunden.

Adress: Helgalunden, T-bana: Skanstull

Benhuset

En mötesplats för konst, teater, andakt, musik och reflektion i de dödas närhet

Adress: Vid Katarina kyrkogårds södra entré mot Södermannagatan

Katarina Kök & Café

Välkommen till vårt café i församlingshuset för lunch, soppa eller fika.

Adress: Högbergsgatan 15A

Öppettider

På svenskakyrkan.se/katarina hittar du öppettider för Katarina kyrka, Allhelgonakyrkan, Benhuset och Katarina Kök & Café.

Följ med i vad som händer

facebook.com/katarinaforsamling

Följ oss på Facebook och få koll och inblick i Katarina församlings vardag.

facebook.com/katarinakorerna

Församlingens alla körer lägger upp material från både övningar och konserter.

svenskakyrkan.se/katarina

Här hittar du allt som händer i vår församling.

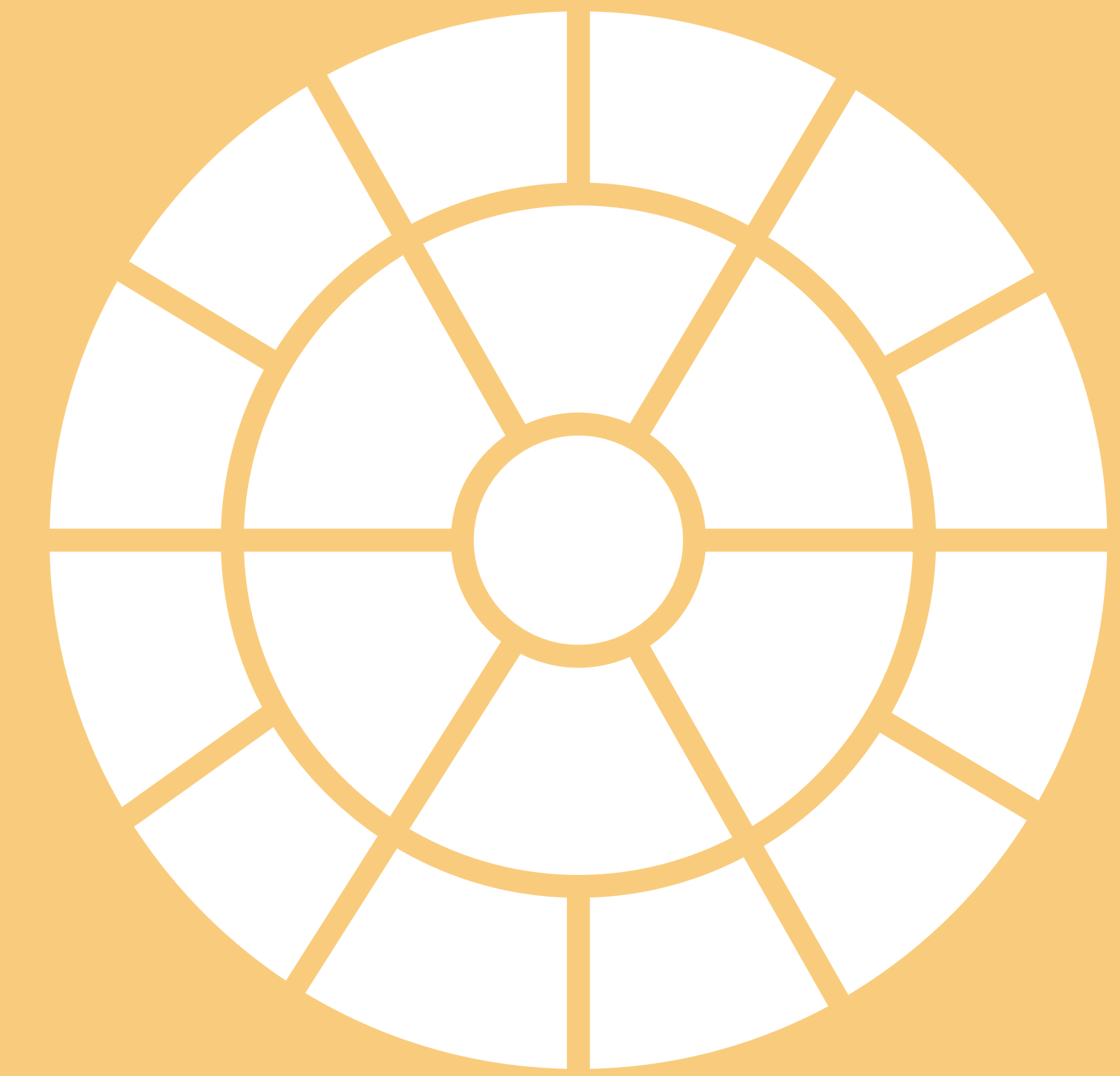
Kontakt

Katarina församling

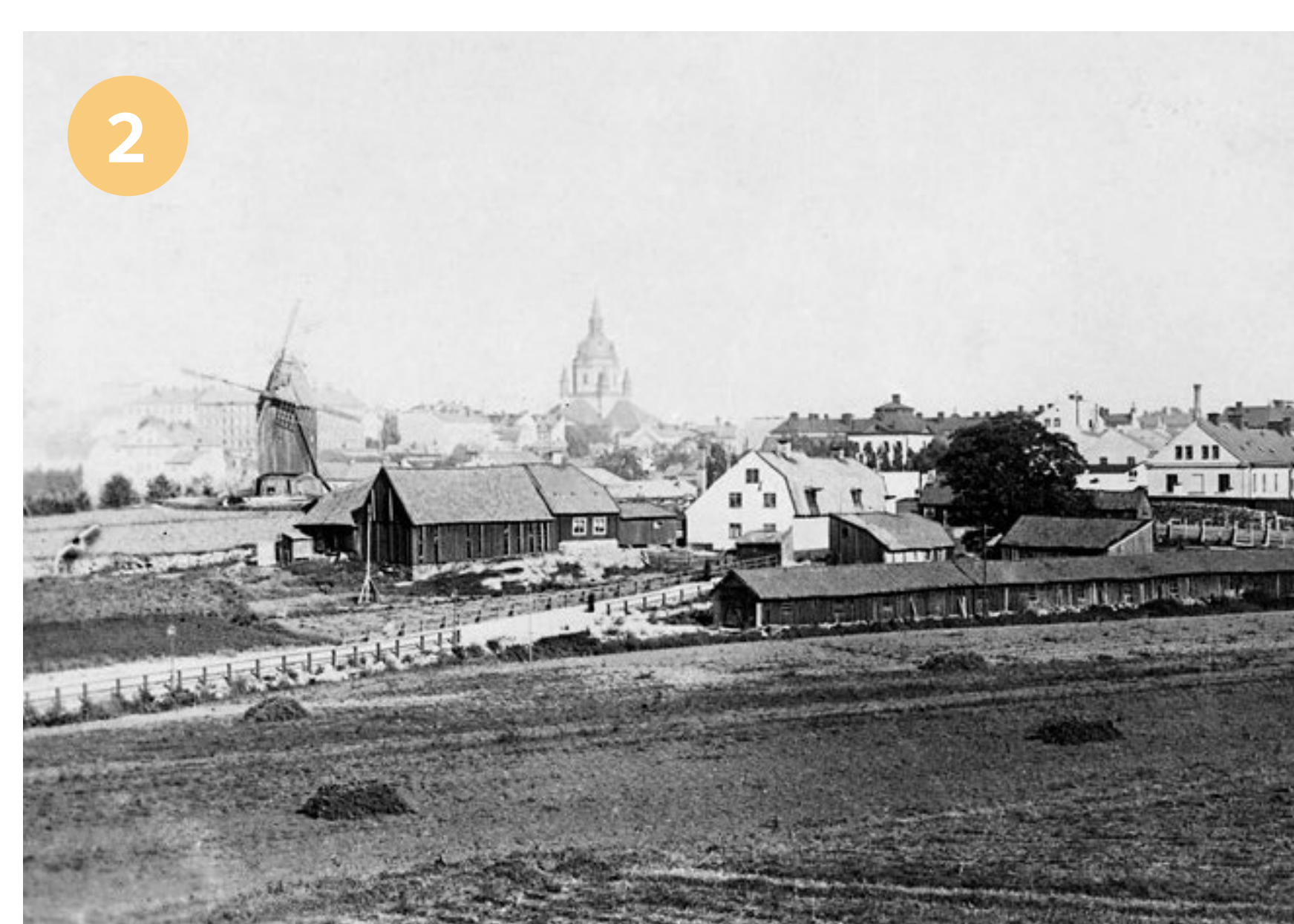
Högbergsgatan 15A, 08-743 68 00,
katarina.forsamling@svenskakyrkan.se

Svenska kyrkan
KATARINA FÖRSAMLING

GUIDE TILL KATARINA KYRKA



SVENSKA



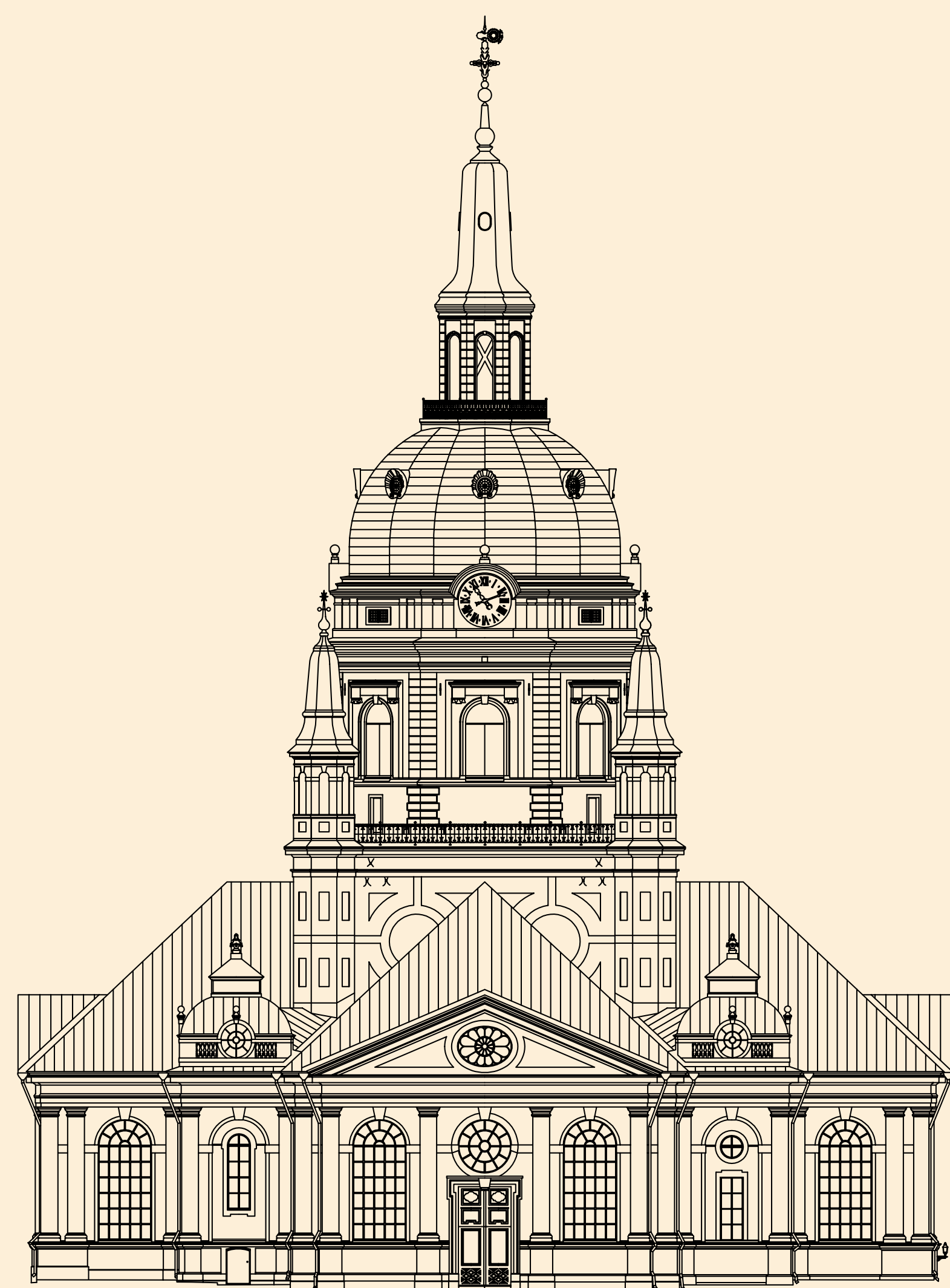
UR ARKIVEN Livet i Katarina

1. Katarina kyrka i *Suecia antiqua et hodierna* (ung. Det forna och nuvarande Sverige). Bild av koppargravyr av Adam Perelle efter Erik Dahlberghs förlaga.
2. Södermalmsutsikt mot Katarina kyrka, troligen från slutet av 1800-talet.
3. Stadsliv på Södermannagatan i slutet av 1800-talet.
4. Södra kyrkogårdsportalen, troligen från slutet av 1800-talet.
5. Konfirmeringsgudstjänst i Katarina kyrka, troligen från 1920-talet.
6. Begravningsfölje på Katarina kyrkogård.
7. Kyrkkaffe – en tidlös tradition.
8. Katarina kyrka brinner. Tornet faller kl 03.25 den 17 maj 1990.
9. Kung Carl XVI Gustaf och drottning Silvia tillsammans med Stig Johnsson (kyrkoherde 1984–1991) i ruinerna efter branden.
10. Katarina kyrka sedd från Gamla stan.
11. Katarinakörernas adventskonserter hör till Stockholms mest populära.
12. Katarinamässan är en av de mest besökta gudstjänsterna i Svenska kyrkan.

Fotografier

1. Kungliga biblioteket
- 2-4, 10. Bilderna tillhör stadsmuseet i Stockholm. Fotografier: Kasper Salins samling och Mattias Ek (10)
- 5-7. Katarina församlings bildarkiv
9. Lars Pehrson/SvD/Scanpix
11. Henric Claesson
12. Mikael Silkeberg

TIDSLINJE Katarina kyrka genom århundraden



1330-talet

Helga kors kapell uppfördes på Pelarbacken som är en av Södermalms höjder. Kapellet var den första föregångaren till Katarina kyrka och var ett litet "friluftskapell" där vägfarare kunde förrätta sin andakt.

1520

Under Stockholms blodbad lät Kristian II av Danmark avrätta ett 90-tal av landets ledande herremän på Stortorget i Gamla stan. Tillsammans med det uppgrävda och skändade liket av Sten Sture d.y. brändes och begravdes de i sydvästra delen av Katarinas nuvarande kyrkogård. För att hedra unionsmotståndaren lät Johan III uppföra Sturekapellet på samma plats år 1588.

1591

Södermalms församling bildades och blev den första församlingen på malmen. På grund av den kraftiga befolkningstillväxten gjordes en församlingsdelning 1654. Södermalms församling bytte då namn till Sankta Maria Magdalena församling medan de östra delarna av Södermalm bildade Katarina församling efter Karl X Gustavs framlidna mor, Katarina av Sverige, Gustav Vasas sondotter.

1656

Katarina kyrka började uppföras. Chefsarkitekt Jean de la Vallée skapade en centralkyrka i form av ett grekiskt kors och lanserade idén om den första centralkyrkan för luthersk-evangelisk gudstjänstordning. Han var influerad av evangeliska kyrkor i Holland samt av fransk (torncparti) och italiensk (korsplanen med sin mittkupa) senrenässansarkitektur, och ville placera altare och predikstol i kyrkans mitt. Men när interiören skulle förverkligas drygt tre årtionden senare protesterade församlingsborna och kyrkan fick istället ett högaltare i tysk renässansstil i den östra korsarmen.

1670-talet

Ett skamligt decennium i kyrkans och landets historia. Företrädarna i Katarina församling hade del i att 14 människor dog under häxjakten på Södermalm. Förhören med några av Södermalms anklagade häxor hölls i Katarina kyrka. Rättegångarna baserades på barns fantasifulla vittnesmål. Juridiskt möjliggjordes dessa processer av de gammaltestamentliga lagar som hade införts i början på seklet, lagar som Karl IX införde 1608, när han stadfäste och lät nytrycka Kristofers landslag.

1723

Katarina kyrka förstördes vid en brand som även ödelade stora delar av kvarteren runt kyrkan. Redan året därpå återinvigdes kyrkan efter en provisorisk uppbyggnad. 1734 var det nya tornet färdigt och vid mitten av 1700-talet tillkom predikstol, altare med altaruppsats, orgellåktare och orgelfasad. Kyrkans yttre restaurerades 1784 och den röda fasaden ersattes med gul putsfärg.

1990

Natten till den 17 maj brann Katarina kyrka återigen. Ett elfel antogs ha startat branden. Eftersom murarna och korsarmkupolerna var intakta användes 1600-talets teknik för restaureringen. Brandrester och murar analyserades, gamla fotografier utnyttjades liksom uppmättningsritningar gjorda på 1930-talet. För sammanfogning av virket, som församlingen själv köpte av Mellanskog i Hälsingland, användes handsmidd spik och ekdymlingar. Mellan murbruk och trä användes björknäver som fuktspärr. Det stora mittvalvet, som hade störtat ner, murades upp igen med specialtillverkat tegel av samma format som 1600-talets stortegel.

1995

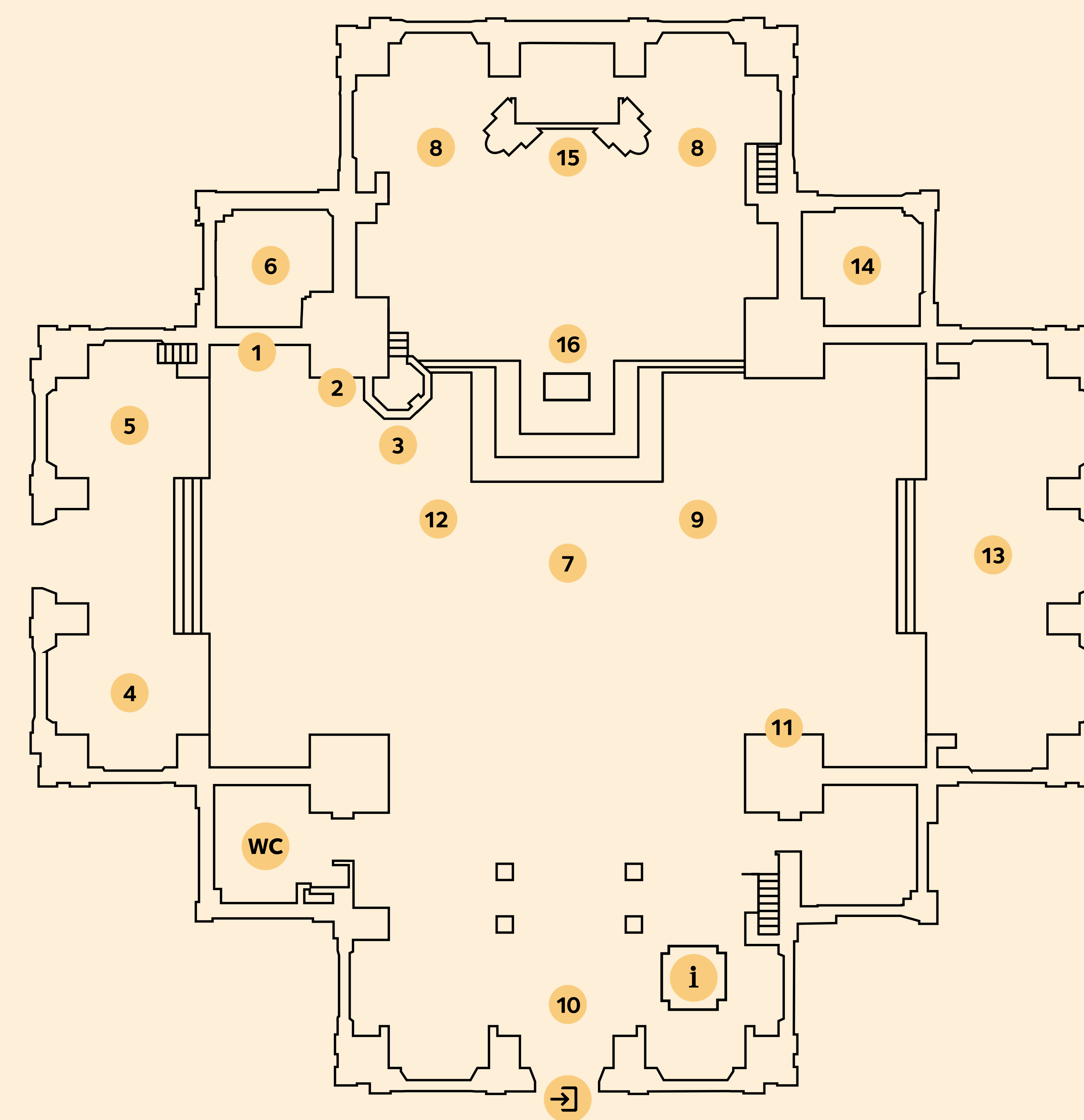
Den 21 maj återinvigdes Katarina kyrka av biskop Henrik Svenungsson i närvaro av kung Carl XVI Gustaf och drottning Silvia.

Idag

Kyrkans exteriör ser idag ut som den gjorde från 1784 och fram till 1905, då de svarta urtavlorna ersattes med genomlysta vita urtavlor. Invändigt är kyrkan ett möte mellan gammalt och nytt, där det gamla i första hand representeras av rekonstruktioner av orgelfasaden och högaltarets triumfportal. Efter branden 1990 fick Katarina kyrka till slut ett centralaltare, om än inte i enlighet med Jean de la Vallées ursprungliga plan.

GUIDE Kyrkorummet

- Bland kyrksilvret märks en helförgylld kalk som är en gåva från Petronella Lillienhoff 1694 samt en invändigt förgylld vinkanna som är skänkt av Johan Collin 1754. I förgrunden ligger en gåva av kung Carl XVI Gustaf och drottning Silvia, en ljusstake med detalj i brons och med inskriptionen: "Till minne av återinvigningen av Katarina Kyrka 21.5 1995. Carl XVI Gustav Silvia" (Det står Gustaf med v trots att namnet stavas med f.)
- Krucifix från 1450, kyrkans äldsta klenod. Inskriptionen: "Jesus min kärlek är korsfäst." Troligen från Sturekapellet.
- Predikstol i trä som marmoreras som kolmårdsmarmor. Tillverkad efter branden 1990. Ritad av arkitekten Ove Hidemark.
- Andaktsplats med väven *I detta tecken* från 1990 av konstnären Gerd Allert.
- På östsidan i den norra korsarmen finns originalgolvet från 1660-talet kvar.
- Här skedde sammanträden och vissa förhör med anklagade kvinnor under häxprocesserna 1675-1676. Okänt om det skedde i sakristian eller i rummet ovanför. *Ej öppet för besök.*
- Korsmittens malmkrona i mässing tillverkades av Meyerska Styckgjuteriet 1734 och väger ca 800 kg. Den restaurerades efter branden 1990. I plafonden, rakt ovanför, sitter bildhuggare Petter Norbergs skulptur *Flygande ängel* från 1737, en kerub i förgylld trä som visar tiden med sitt pekfinger.
- Psalmmumertavlor från 1700-talet.
- Dopfont från 1912 i kolmårdsmarmor med en skål i silver. Inskription: "Låten barnen komma till mig och förmenen dem icke".
- Orgeln i fransk-symfonisk stil har 62 stämmor och är tillverkad av den holländska orgelbyggaren Van den Heuvel i Dordrecht. Fasaden är en kopia av Jean Eric Rehns orgelfasad från 1763.
- På kyrkans innerväggar sitter ett flertal epitafer (minnestavlor), bland annat för kyrkans ursprungsarkitekt Jean de la Vallée på den sydvästra väggen.
- Kyrkans tillkomst finansierades delvis av försålda gravplatser i kyrkorummet.
- Den södra korsarmen används idag för bland annat konstutställningar.
- Lillienhoffska gravkoret. Används i dag som andaktsrum. *Ej öppet för besök.*
- I högaltarets triumfportal finns bildhuggare Liss Erikssons verk *Närvaro genom frånvaro*. Snickarmästare Claes Tarras gjorde antoniuskorset i gran. Törnekronan är tillverkad av Gunnar Hillgren och svepduken av textilkonstnären Kajsa Melanton.
- Centralaltare i mässing med bordsskiva av svart belgisk granit. Ritad av arkitekten Ove Hidemark.



MÄSTERLIGT BYGGHANTVERK

Uppbyggnaden av Katarina kyrka efter branden 1990 är ett praktexempel på byggnadshantverk där många traditionella byggtekniker och material användes.

Takstolarna är tillsågade av 150 år gamla granar från Hälsingland. Två hektar skog krävdes.

Kalkstensgolvet inne i kyrkorummet kommer från Öland.

120 000 tegelstenar från Bälstarbo tegelbruk nära Hedemora i Dalarna.

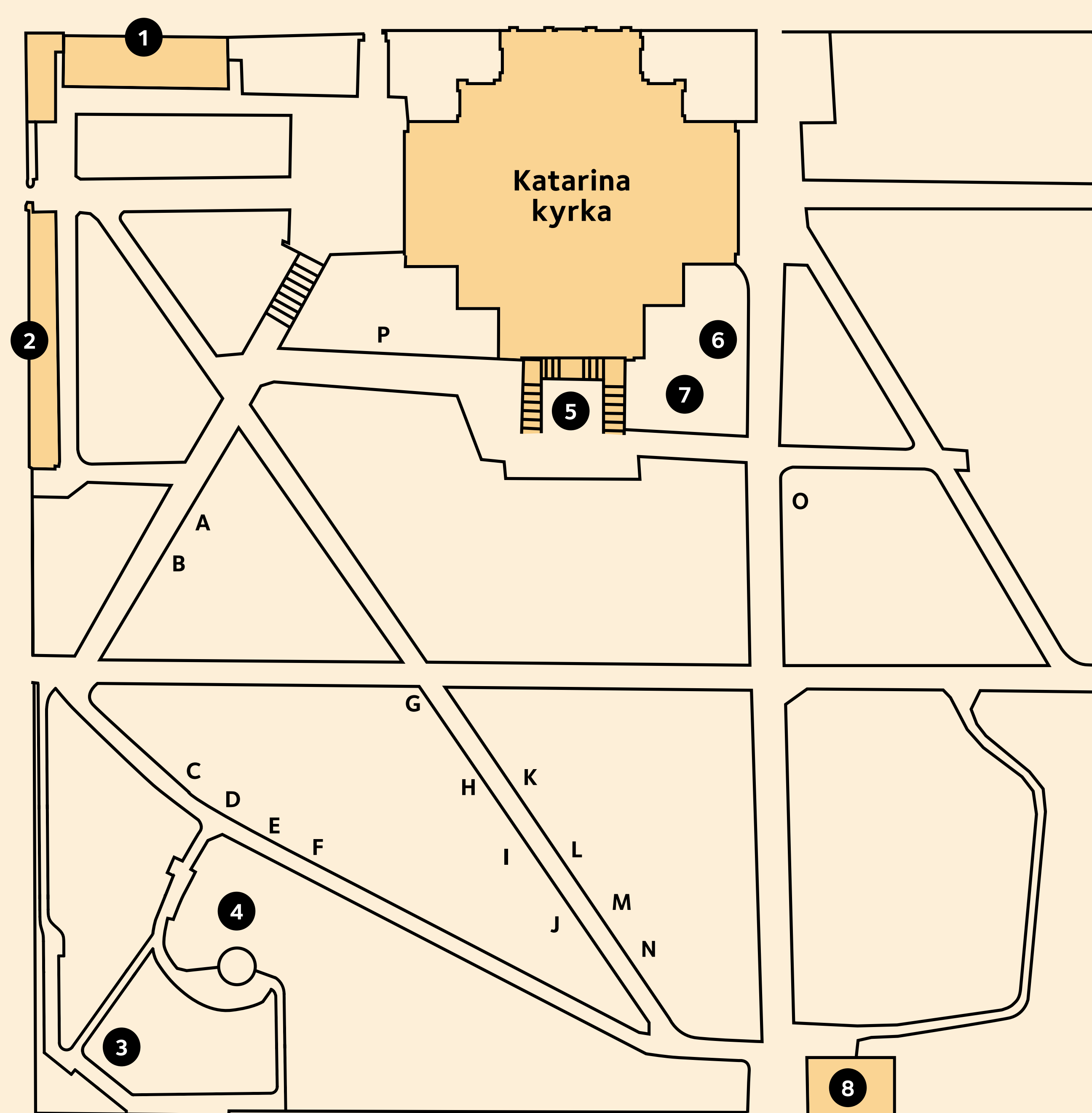
52 000 handsmidda spikar.

3 200 dymlingar ("spikar" av trä).

5 000 kvadratmeter koppartak.

Storklockan väger 4,3 ton och är stämd i giss. 80% koppar och 20% tenn. Tillverkad av Olssons klockgjuteri i Ystad.

GUIDE Kyrkogården



DEN SISTA VILAN

På Katarina kyrkogård finns gravar och minnesstenar för flera stora svenska personligheter. Besök gärna gravarna. Tänk på att kyrkogården är en plats för stillhet.

A. **Per Ahlmark** Politiker 1939–2018

B. **Gustaf Sjökvist** Dirigent 1943–2015

C. **Tomas Tranströmer** Poet 1931–2015

D. **Lars Gustafsson** Författare 1936–2016

E. **Sara Danius** Professor 1962–2019

F. **Per Olov Enquist** Författare 1934–2020

G. **Gösta Ekman** (d. y.) Skådespelare 1939–2018

H. **Lars Wivallius** Poet 1605–1669

I. **Cornelis Vreeswijk** Trubadur 1937–1987

J. **Anna Lindh** Politiker 1957–2003

K. **Putte Wickman** Musiker 1924–2006

L. **Kim Anderzon** Skådespelare 1943–2014

M. **Mikael Nyqvist** Skådespelare 1960–2017

N. **Sven-David Sandström** Kompositör 1942–2019

O. **Christian Falk** Musiker 1962–2014

P. **Ove Hidemark** Slottsarkitekt 1931–2015

1 Skolhuset. Den ursprungliga skolbyggnaden byggdes 1656 och rymde inledningsvis S:ta Catharina kyrkskola. 1753 och 1822–1824 skedde ombyggnationer. Idag finns här kontor och bostäder.

2 Gravkor. På kyrkogården finns tio gravkor längs Katarina Västra Kyrkogata som olika familjer köpte för att ge familjemedlemmar en gemensam gravplats. Det äldsta, Sperlingska gravkoret, uppfördes 1711.

3 Askgravplats. I december 2018 uppfördes en askgravplats med plats för cirka 960 nya gravplatser.

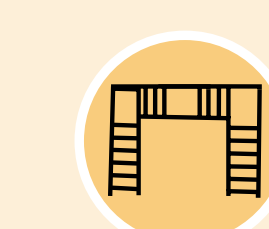
4 Minneslund. Här finns konstverket *Hymn* av Bertil Berggren Askenström från 1991.

5 Den gamla storklockan som störtade i golvet vid branden 1990 står nu uppställd nedanför Karl XII:s trappa.

6 Finska minnesstenen. Finska minnesstenen vittnar om många här jordfästa människor med rötter i Sveriges forna östra riksdel som bodde på Södermalm under 1600- och 1700-talen. Finska församlingen bildades 1577 men saknade länge egen kyrka. I början av 1600-talet fick församlingen använda Sturekapellet för sina gudstjänster, och det föll sig därför naturligt att församlingsborna under lång tid kom att jordfästas på Katarina kyrkogård.

7 Sturemonumentet. Minnessten över Sten Sture den yngre restes 1904.

8 Benhuset. Ben- och bårhusbyggnad från 1712. Spår från användningen som likbod finns kvar i altaret samt golvluckan ner till den murade välvda källaren för kistor. Rummet återinvigdes som publik plats på Franciskusdagen 2014 med Niklas Rådströms pjäs *De Onda* och är idag en kulturell mötesplats.



Karl XII:s trappa är en dubbeltrappa vid kyrkans södra fasad. Enligt sägner ska kungen ha ridit de 30 trappstegen upp och de 30 stegen ned på andra sidan på sin häst när trappan invigdes 1715. I trappans räcke finns hovslagare Benjamin Roths verser ingravade:

1. När Carl den tolfte kronan bar.
2. Man denna trappa uppbyggt har.
3. Som Herrens hus sin prydnad ger.
4. På sätt man här för ögon ser.
5. När någon sätter foten hit.
6. Rannsakar han sig själv med flit.
7. Att Gud hans själ till kyrkan får.
8. Ty då till kyrkan väl han går.
9. När handen din vid gallret rör.
10. Så säll dig Jakobs stige för.

XV. Här trappan både upp och ner.
XVI. Ock tänk att Jakobs Gud det ser.
17. Ock när du neråt berget går.
18. På vilket här Guds boning står.
19. Låt då din bön, din tro ock hopp.
20. Till himlabergen stiga opp.
21. Sist bed att detta Tempel må.
22. Vår och senare i tiden stå.
23. Att här och kring vår hela Nord.
24. Må aldrig tryta Herrens Ord.