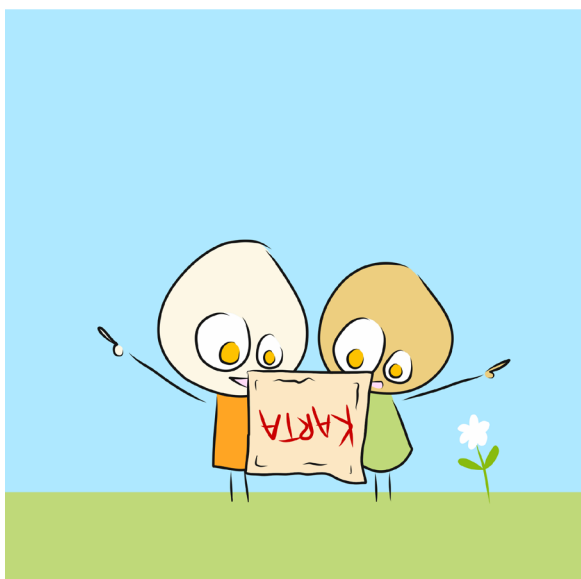
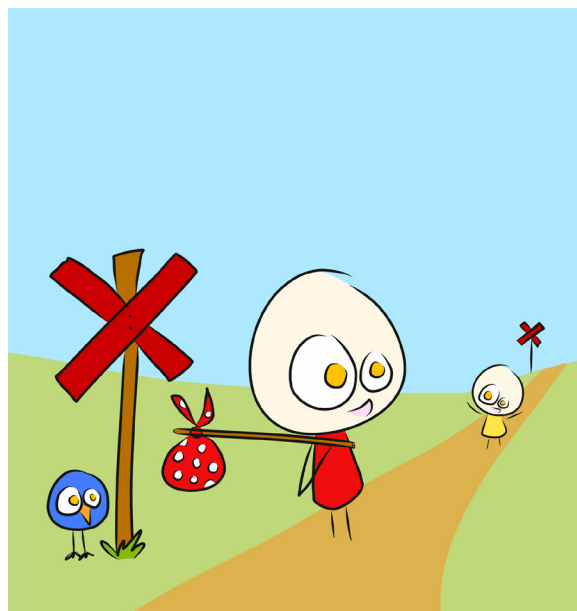
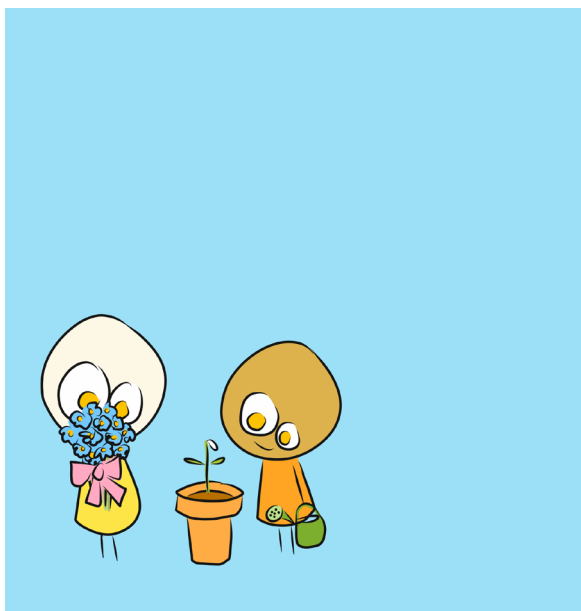


GUIDE

FÖRSAMLINGSINSTRUKTION
I LINKÖPINGS STIFT



INNEHÅLL

4	KAPITEL 1	Guds folk är på väg
6	KAPITEL 2	Vad vill Gud med vår församling?
13	KAPITEL 3	Fokusområden
16	KAPITEL 4	Omvärlds-/samvärldsanalys
23	KAPITEL 5	Pastoralt program
32	KAPITEL 6	Vägen framåt – strategi
39	KAPITEL 7	Användning
40	KAPITEL 8	Den röda tråden

ILLUSTRATIONER ROYNE MERCURIO
VERSION DECEMBER 2021
LINKÖPINGS STIFTSORGANISATION 2021

Kära vänner i Linköpings stift

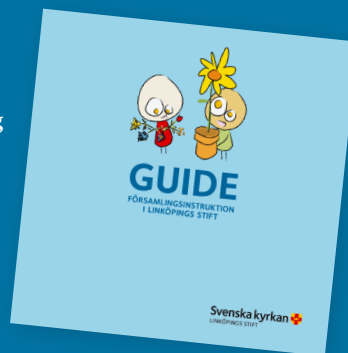
Mycket har hänt sedan ni sist tog fram er församlingsinstruktion, både i den globala världen och i våra församlingar. Nu står ni inför utmaningen att på nytt formulera er kring visioner och mål, och beskriva hur ni vill vara Kristi kyrka på just er plats. Det som ska vägleda er i ert viktiga arbete att främja församlingens liv.

Att arbeta fram en församlingsinstruktion är på många sätt en gemensam upptäcktsresa där vi kan få syn på nya saker i församlingens liv. Vad vill Gud med er församling? Hur lever församlingen hoppfullt idag? Vilka prioriteringar kan göras för att möjliggöra varje människa som bärare av kyrkan? Den gemensamma resan är minst lika viktig som slutresultatet. Genom sitt sätt att leva visade Jesus på samtalet som ett sätt att känna igen evangelium: *Medan de gick där och samtalande och diskuterade kom Jesus själv och slog följe med dem (Luk 24).*

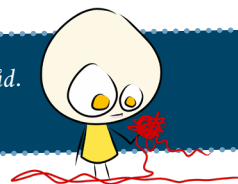
Den tidigare arbetsmodellen för församlingsinstruktioner i vårt stift har utvärderats och blivit till den nya guide som du håller i din hand. Målet är en församlingsinstruktion framarbetad i samråd som verkligen används – dels som ett övergripande styrdokument i det lokala sammanhanget, dels som ett levande dialogverktyg i kontakten mellan stift och församling/pastorat. Samarrådet med domkapitlet sker genom den dialog som ni kommer att ha med handläggare från stiftsorganisationen.

Så låt oss ta vara på tillfället att samtala med varandra om dessa viktiga framtidsfrågor – om det levande livet i stiftets församlingar!

+Martin Arslin



På sidan 40 kan du läsa om församlingsinstruktionens *Röda tråd*.
Det kan vara en hjälp att tänka på den redan i början.



KAPITEL 1

GUDS FOLK ÄR PÅ VÄG

*"Gud, ditt folk är vandringsfolket.
Själva du mitt ibland oss går."*

SVENSK PSALM 298

Guds folk är alltid ett folk på väg. Ibland behöver vi ta ut en riktning och stanna upp för att se vart vi är väg. Det är vad vi gör när vi tar fram en församlingsinstruktion. Vi kan likna det vid att klättra upp för ett berg, titta ut och gemensamt bestämma oss för vart vi vill gå. När det är klart tar vi ut kursen och vandrar tillsammans.

En församlingsinstruktion är en hjälp för livet i församlingen. Där berättar vi om det vi hoppas på, drömmer om och längtar till. När vi sedan fortsätter vår vandring är den en hjälp och fungerar som en karta och kompass för oss.

Den här guiden beskriver hur vi stegvis tar fram en församlingsinstruktion. När arbetet är klart fortsätter vi vandringen tillsammans, med varandra och med Gud.

Läs gärna igenom hela guiden innan vi börjar så får vi en bild av hur hela processen är tänkt.

Innan processen börjar har vi fyllt i en Nulägesbeskrivning som visar var vi är nu. Den kan vi använda som en grund. Vi skriver också en Processplan med rollfördelning och tidsplan för arbetets olika delar (se färdplanen på sid 42–43).

*Gud, hjälp oss på vår
vandring. Led oss med din Ande.*

FAKTA VAD ÄR EN FÖRSAMLINGSINSTRUKTION?

Församlingsinstruktionen är ett grundläggande dokument för församlingens liv. Den beskriver vad församlingen vill och är bindande för församlingen under perioden den varar. Att den är bindande betyder att instruktionen är central inför beslut och ska få konsekvenser i alla aspekter av församlingens liv. Församlingsinstruktionens syfte och innehåll beskrivs i kyrkoordningen 57 kapitlet § 5 till § 7.



KAPITEL 2

VAD VILL GUD MED VÅR FÖRSAMLING?

"Guds rike är på väg, och redan finns det mitt ibland oss."

SVENSK PSALM 793

Den frågan är central: vad vill Gud med vår församling? Jag kan ha en klar bild över vad *jag* vill med *min* församling. Men en församling är inte någons. Då skulle frågan kunna bli: vad vill *vi* med *vår* församling? Men frågan vi ställer här är vad *Gud* vill med vår församling? Det innebär att vi får byta perspektiv och titta på oss själva med Guds ögon.

Frågan är startpunkten för arbetet med församlingsinstruktionen. Den kan vi ställa till oss själva, till varandra och till Gud. Vi kan använda vår fantasi, bibel och bön för att byta perspektiv. Vad vill Gud med vår församling? Hur ser det ut? Var hittar vi glädjen och lusten? Vad ger hopp? Försök att beskriva vad som karaktäriserar vad Gud vill med vår församling.

MÅNGA RÖSTER I PROCESSEN

Börja gärna med någon form av stor-samling i församlingen – kanske ett öppet möte för alla som vill bidra eller för alla församlingsråd i ett pastorat. Att ge utrymme för en bred delaktighet för många är en god start i arbetet. En fråga att ställa sig är hur barn och ungas röster kommer fram. Eller hur alla församlingar i ett pastorat görs delaktiga.

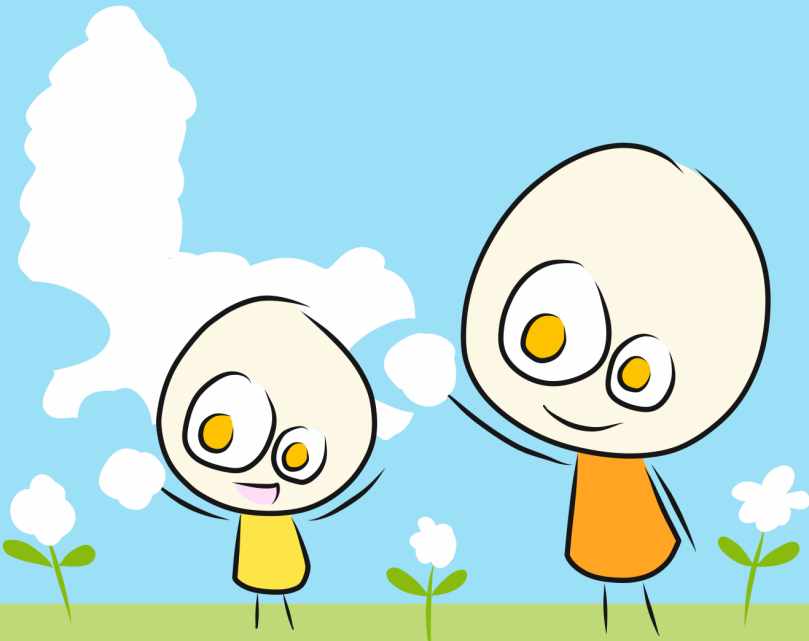


Övning

Använd gärna den här övningen för att göra många delaktiga

1. TÄNK SJÄLV

Ha papperslappar till hands att skriva ner olika tankar på. Fundera först själv var och en över vad Gud vill med vår församling. Ta god tid på dig. Skriv ned vad du kommer fram till. Undvik att skriva ned aktiviteter (till exempel fler körer eller fler gudstjänstfirare till söndagens gudstjänst) utan skriv istället vad vill Gud med församlingen?



Övning

2. DELA

Gå samman i mindre grupper (2–4 st). Berätta vad ni har skrivit för varandra. Är lapparna olika? Finns det likheter?

3. GRUPPERA

Grupperna presenterar inför varandra vad ni har kommit fram till. Fortsätt att gruppera lapparna som har likheter och släktskap med varandra. Då får ni fram olika områden.

4. DE SJU RÖRELSERNA

Använd de sju rörelserna för att titta på de grupperingar ni fått fram. Vad händer då?
Vad förändras?

Mina
anteckningar

NU KAN ARBETSGRUPPEN TA FRAM EN VISION

Bland alla de förslag som kom fram kan det finnas korta meningar eller ord som kan bli en vision. En vision är en önskan om hur framtiden bör gestalta sig. Den ska vara som en stjärna att röra sig mot och som ska inspirera oss. Den behöver inte vara realistisk eller genomförbar. En vision är som den bibliska moln- och eldstoden som ledde Mose och folket genom öknen mot det efterlängtrade målet.

Efter arbetet med förslagen kan vi ställa den bredvid den vision som vi hade i vår förra församlingsinstruktion. En vision håller ofta över tid och fungerar bra även när en ny församlingsinstruktion arbetas fram. Kanske kan vi fortsätta använda den vision vi hade, eller revidera den? Eller så har vi upptäckt nya saker som saknas i den gamla visionen.

Tips!

Berätta om vision och mission i församlingen!

Har vi tagit fram en vision kan vi berätta om den genom att ha ett anslag i kyrkor och församlingshem som beskriver vår vision och vilken vår mission är, det vill säga vilket uppdrag vi har som församling. Visionen är "stjärnan" vi rör oss emot, missionen är uppgiften och det lokala uppdraget vi har. En vision håller ofta över tid och fungerar bra även när en ny församlingsinstruktion arbetas fram.

*Gud, tack för att
vi får vara din församling.
Led oss med din Ande.*

FÖR FÖRSAMLING I PASTORAT

När det gäller visionen för församlingar som samverkar i ett pastorat kan det göras på olika sätt. Antingen så har församlingar sina egna visioner eller så arbetar vi mot en gemensam vision.

SAMMANFATTNING AV KAPITEL 2 – VAD VILL GUD MED VÅR FÖRSAMLING?

Syfte: Introduktion till processen. Vi beskriver vad vi tror Gud vill med vår församling.

Resultat: En vision och olika förslag till vad Gud vill med vår församling, vilka bearbetas längre fram.

Närvarande: Till exempel ett stort möte/öppet hus med församlingsbor, deltagare från kyrkoråd, församlingsråd, anställda och övriga som kan komma med inspiration och bidra.

Ansvarig: Projektledare.

Vad behövs: Papper, penna, post-it-lappar och samtal.

Stöd: De sju rörelserna finns beskrivna i Linköpings stifts herdabrev – *Levande tillsammans med Kristus*.

Handläggare från stiftskansliet kan finnas med som stöd och leda vissa övningar.

Ur Kyrkoordningen

VAD ÄR SYFTET MED FÖRSAMLINGSLIVET?

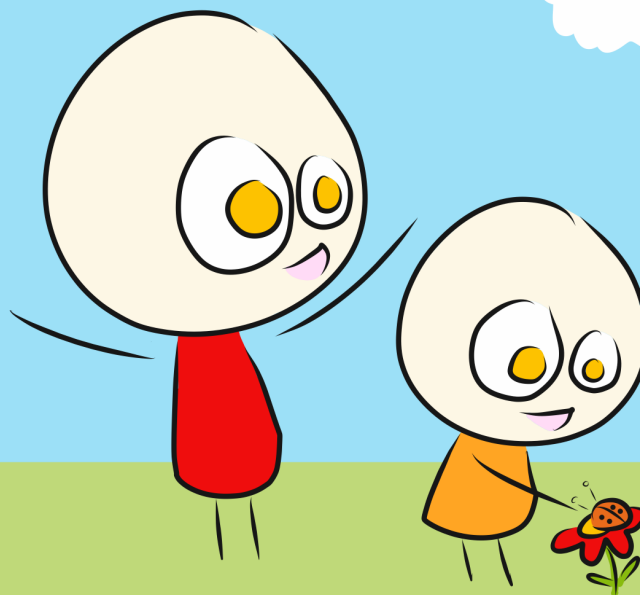
”Syftet är att människor ska komma till tro på Kristus och leva i tro, en kristen gemenskap skapas och fördjupas, Guds rike utbreddas och skapelsen återupprättas. Allt annat som församlingen utför är stöd för och en konsekvens av denna grundläggande uppgift.”

(KO INLEDNING ANDRA AVD)

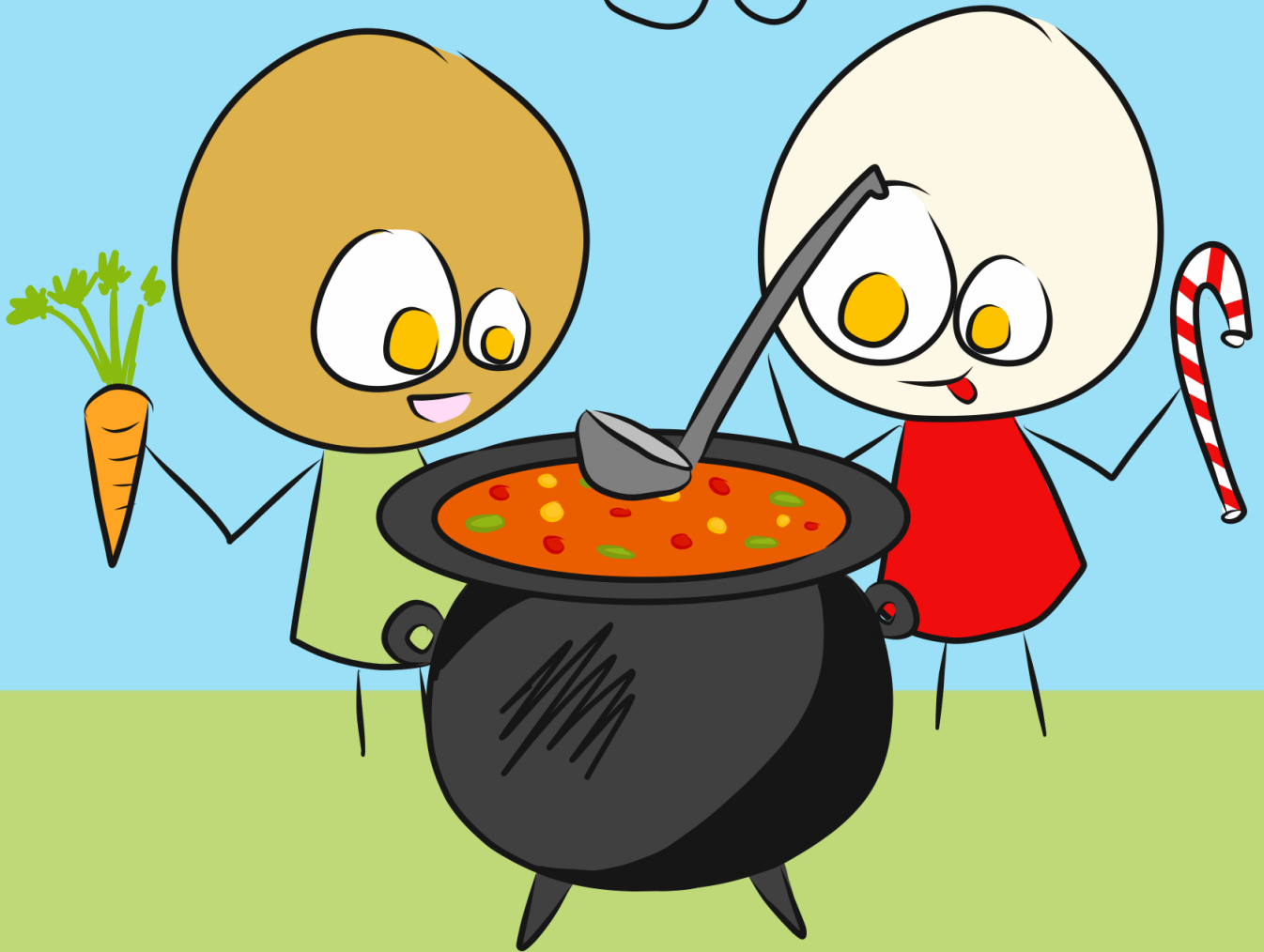
VILKEN ÄR UPPGIFTEN?

”Den grundläggande tro, bekännelse och lära som Svenska kyrkan står för ska komma till uttryck i allt vad kyrkan gör och säger. Kyrkan förutsätter att de som företräder kyrkan delar kristen tro och kristet liv. Kyrkans uppgift är att för alla klargöra vad dess tro, bekännelse och lära innebär. Svenska kyrkan inbjuder alla att tillhöra trons folk och dela dess liv. I kristen tro intar barnen en särställning och de behöver därför särskilt uppmärksammas i Svenska kyrkans verksamhet.”

(KO INLEDNING FÖRSTA AVD)



- Gudomligt gott!



KAPITEL 3

FOKUSOMRÅDEN

”Gud, för uppbrott och förvandling lär oss glömma bort vårt jag. Driv oss ut att bygga broar till en okänd morgondag.”

SVENSK PSALM 285

I denna del ska vi ta fram tre områden som vi vill prioritera i vår församling, så kallade fokusområden. Vi utgår från det vi arbetade med tidigare, vad vi tror Gud vill med vår församling. Förslagen behöver sorteras, diskuteras och utvecklas. Vad inspirerar? Vad utmanar? Vad händer när vi utgår från de sju rörelserna? Vad ger hopp och framtidstro? Om vi stoppar i allt som är gott i soppan så blir det kanske inte så gott. Allt kan inte vara med och vissa förslag får vila och är inte aktuella för denna period.

Ett fokusområde är ett område som vi arbetar särskilt med under perioden som församlingsinstruktionen gäller. Val av område ska motiveras. Fokusområdet bör ges ett inspirerande namn och ska stödja församlingens vision.

Det är bra att många får vara delaktiga i förarbetet med att ta fram fokusområden. Det fortsatta arbetet sker helst i en arbetsgrupp utsedd av projektledningen. Gruppen ska vara representativ. Församlingsvårdande personal bör få ge synpunkter under processen. Barns och ungas röster och perspektiv ska finnas med.

FÖR FÖRSAMLING I PASTORAT

För församlingar i pastorat behöver vi enas om tre fokusområden. Hur gör vi det?

Ett sätt är att låta pastoratets gemensamma fokusområden få vara övergripande områden. Varje församling får sedan berätta hur pastoratets fokusområden ska stödja församlingens lokala liv.

Ett annat sätt är att låta en eller flera församlingar få utveckla egna fokusområden. Eftersom livet i församlingarna kan se så olika ut är det nödvändigt. Man behöver då vara tydlig med vad det innebär i relation till andra församlingar i pastoratet så att det inte uppstår konflikter eller konkurrens dem mellan.

Huvudsyftet vid val av fokusområden är att det stödjer pastoratets församlingar inför framtida utmaningar.

Mina anteckningar

Exempel!

Så kan vi jobba

Arbetsgruppen har grupperat *Vad vill Gud med vår församling*-lapparna i olika kategorier som handlar om framtidstro, dopet, det oroliga livet på skolan, verka lokalt för försoning och utveckla musiklivet. Totalt blev det fem olika områden. Arbetsgruppen utvecklar och sållar bland uppslagen. Barns och ungas perspektiv finns aktivt med i processen både inför urval och vid urvalsprocessen.

Projektledarna och arbetsgruppen väljer ut tre fokusområden. Fokusområdena kallas *Levande gudstjänster*, *Dopet* och *Barns och ungas liv*.

Exempel!

För församling i pastorat

Arbetsgruppen i Nyåkers pastorat använde alla lappar till att formulera tre fokusområden. En av församlingarna i pastoratet vill gärna arbeta med ett annat fokus, nämligen ideella. Projektledarna tycker det är möjligt, att det inte skapar några bekymmer och tillåter att församlingen ska få arbeta med ett fokusområde som heter *Ideella* istället för *Dopet*.

SAMMANFATTNING AV KAPITEL 3 – FOKUSOMRÅDEN

Syfte: Att utveckla uppslagen och ta fram tre fokusområden genom en urvalsprocess.

Resultat: Beskrivningar av tre fokusområden.

Närvarande: Arbetsgruppen.

Ansvarig: Projektledare.

Vad behövs: Bra samtal.

Stöd: Samtal och stöd finns hos handläggare från stiftskansliet. Utifrån behov kan olika stöd tas fram.

KAPITEL 4

OMVÄRLDS- / SAMVÄRLDSANALYS

*”De enkla tingen rymmer allt, vårt människoliv,
dess djup och höjd, vår arbetsdag, vår tankevärld,
bekymmer, hopp och strid och fröjd.”*

SVENSK PSALM 397

Nu har vi tre fokusområden som vi vill analysera. Vi behöver nu spana ut över den värld vi befinner oss i för att förstå de *utmaningar* och *möjligheter* som vi har framför oss. Det gör vi för att utveckla fokusområdet. Arbetet sker i två steg: beskrivning och analys.

OMVÄRLDS- / SAMVÄRLDSBESKRIVNING

Nu tar vi fram fakta och beskrivningar som är relevanta för våra valda fokusområden. Det är lätt att drunkna i information om vi inte begränsar oss. Ibland frestas vi att använda våra egna antaganden istället för att hämta in uppdaterad information. Att välja ut några få faktakällor och använda dem medvetet är ett bra sätt att ta sig an den enorma uppsjö av information som finns.

I församlingsrapporten som nationell nivå erbjuder finns mycket information och fakta som vi kan börja med.

- Församlingsrapporten
<http://statistik.svenskakyrkan.se/statistiksidor/App/#/>
- Hos SCB kan vi hitta information om våra olika kommuner och stadsdelar.
<https://www.scb.se/hitta-statistik>

På kommunens hemsida finns ofta viktig information.

TIDIGARE FÖRSAMLINGS- INSTRUKTIONER

Till beskrivningen hör också att gå igenom och utvärdera tidigare församlingsinstruktioner. Vad prioriterades? Vad ska följas upp? Vad har varit bra? Vad fungerade mindre bra?

VAD SKA TAS MED?

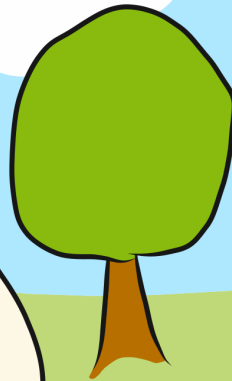
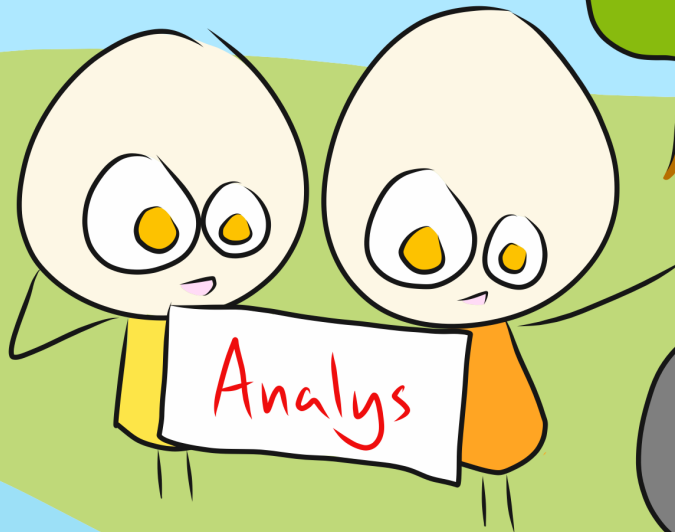
Tänk hela tiden på om informationen är relevant för oss. Är det viktigt för oss att veta just detta? Det finns en mängd olika perspektiv vi kan se vår församling utifrån.

- Lokala traditioner, kulturer och livsstilar
- Sociala och ekonomiska förhållanden och förändringar
- Värderingar, värderingsförändringar
- Demografiska förhållanden
- Religiösa och andliga traditioner.

Områden som har med den egna organisationens resurser att göra, till exempel vakanta tjänster eller en oklar organisation, hör inte hemma här.

- Ska pippin vara med?

Den sitter ju bara
där ibland...





ANALYSERA INFORMATIONEN I RELATION TILL FÖRSAMLINGEN

De olika förhållandena kan ordnas i olika "lager" kring församlingen. Lagren finns på olika avstånd och varje lager har sin relation och betydelse för församlingen. Identifiera vad som ingår i de olika lagren och vilken betydelse de har för församlingen.

Exempel!

Från en församling

Norra Nyäckers församling gjorde sin beskrivning. De identifierade att närmiljön för församlingen består av de människor och lokala föreningar som finns i stadsdelen.

De fann bland annat att den lokala idrottsföreningen är en viktig aktör i närmiljön. Lokalsamhället är den ort som församlingen är en del av. Där finns flera trender som är viktiga för församlingen. Inflyttningen är stor och det finns många skolor inom församlingen som leder till ett inflöde av barn och unga dagtid. Nationell och internationell miljö är till exempel den vänförsamlingsrelation man har haft sedan ett flertal år.

En faktor som har betydelse på flera plan är flyktingströmmarna. De har betydelse både för närmiljön och för orten, men även i ett större perspektiv, i samverkan med kyrkor i andra stift.

OMVÄRLDS-/ SAMVÄRLDSANALYS

Nu ska vi analysera den information vi har samlat på oss utifrån våra fokusområden. Vi ska analysera vilka *möjligheter* och *utmaningar* vi finner, men bara det som är relevant för fokusområdena. Analysen görs utifrån församlingens perspektiv och behov. Längre fram beskrivs vad analysen innebär.

Vad är skillnaden mellan beskrivning och analys?

En beskrivning är enbart en beskrivning. En analys är att dra konsekvenser och sätta beskrivningen i sitt sammanhang. Ett exempel på en beskrivning är att en kartritare upptäcker att det finns ett grund i en farled men drar inga konsekvenser av det och ritat heller inte ut grundet på nästa karta. Gör vi en analys förstår vi vad grundet betyder och inser att det både behöver märkas ut i farleden och ritas dit på nästa karta. I församlingsinstruktionen skriver vi enbart ned analyserna och utelämnar beskrivningarna.

ANALYS FÖR VARJE FOKUSOMRÅDE

En analys görs för varje fokusområde. När vi gör den behöver vi inte återge alla fakta och information från beskrivningen. Den finns inbakad i analysen som vi gjort.

- Analysen sker på församlings- eller pastoratsnivå beroende på vad som analyseras.
- Analysen sker genom att ställa två frågor utifrån beskrivningen: 1) vilka utmaningar finns och 2) vilka möjligheter hittar vi? Tänk på att ett fokusområde kan förändras under analysen (se exemplet till höger).
- Beskriv de tre fokusområdena utifrån de utmaningar och möjligheter som finns och därmed vad vi vill utveckla inom området. Detta kommer att användas längre fram. Leder analysen till utmaningar eller obekväma upptäckter, ha modet att beskriva det.
- I analysen kan tankar om orsak och verkan dyka upp, exempelvis vill vi dra slutsatser utifrån återkommande mönster som vi får syn på. Här är det viktigt att komma ihåg att falska orsaks-samband mycket lätt kan smyga sig in. En rekommendation är att hålla ett öppet sinne och prata om antaganden och hypoteser snarare än definitiva sanningar. Den stora fördelen blir att vi behåller förmågan till att byta hypotes snarare än att gå från en "sanning" till en annan.

Exempel!

Från "Norra Nyåker"

Fokusområdena som församlingen valde fick namnen Levande gudstjänst, Domet och Barns och ungas liv.

Nu går de igenom de beskrivningar som förberetts inför mötet, men tittar enbart på de beskrivningar som är aktuella för de områden som de vill fokusera på. Poängen är att analysera beskrivningen genom att ställa två frågor till den: 1) vilka utmaningar ser vi? och 2) vilka möjligheter har vi?

När det gäller domet är utmaningarna att det inte längre finns någon lokal dopsed och att församlingen har få dop-tider. Möjligheterna är att de har bra kontakt med föräldrar. De bestämmer sig för att i framtiden försöka förändra dopseden i församlingen genom att utöka antalet doptider och att använda kontaktnätet med föräldrar. De vill samtidigt fördjupa kunskapen om domet bland övriga församlingsbor och de som arbetar i församlingen. De breddar området och väljer att kalla det för "Att leva i sitt dop" och bestämmer sig för att detta ska vara ett prioriterat arbete i framtiden.

Vid analysen av beskrivningen av barns och ungas villkor finner de något

**Gud, hjälp oss att
behålla ett öppet sinne**

som de inte har varit medvetna om tidigare. Församlingen är socialt och ekonomiskt segregerad. Analysen visar att det inte bara handlar om barn och unga utan om ett segregerat samhället.

Nu bestämmer de sig för att förändra fokusområdet. Från att handla enbart om barn och unga vill de aktivt bidra till lokalsamhället och kallar fokusområdet Sammanhållning eftersom det handlar om alla som bor där. Detta var inget de hade tänkt på tidigare när de skrev lapparna.

Församlingen kommer genom analysen fram till att de vill arbeta med följande fokusområden: Levande gudstjänst, Att leva i sitt dop och Sammanhållning.

FÖRSAMLINGSINSTRUKTIONEN OCH LOKALFÖRSÖRJNINGSPLANEN

Kyrkomötet beslutade 2016 att varje församling eller pastorat ska ha en lokalförsörjningsplan (LFP). LFP är ett strategiskt verktyg i församlingens arbete med att säkerställa en långsiktigt hållbar hushållning med resurser. Alla LFP ska enligt beslutet vara färdiga under 2021.

LFP ska gälla i tio år framåt, och ska utgå från den verksamhet man avser att bedriva enligt församlingsinstruktionens fokusområden. Vilka lokaler kommer man att behöva, ägda eller hyrda, och vilka kostnader kommer det att medföra?

LFP och församlingsinstruktionen måste gå hand i hand. Det som står i församlingsinstruktionen är juridiskt bindande och får därmed konsekvenser för LFP. Det är därför extra viktigt att i arbetet med församlingsinstruktionen också beakta LFP och de beslut som fattats kring fastigheter och lokaler.

SAMMANFATTNING AV KAPITEL 4 – ÖMVÄRLDS/SAMVÄRLDSANALYS

Syfte: Att göra en analys med utmaningar och möjligheter för varje fokusområde.

Resultat: Tre analyserade fokusområden som används när det pastorala program-

met skrivs. Beskrivning ska inte tas med utan enbart analysen.

Närvarande:

Arbetsgruppen.

Ansvarig: Arbetsgruppen.

Vad behövs: Fakta, infor-

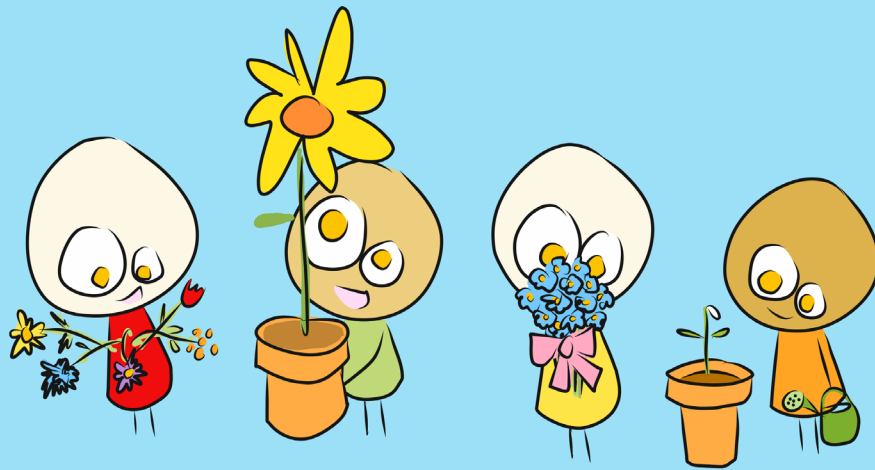
mation, statistik, intervjuer och enkäter. Goda samtal och analysarbete.

Stöd: *Omvärldsanalys i teori och praktik* (Jonas Broman-der 2017), *Omvärldsspaning SISU Idrottsutbildarna* (Lars

Hogedal och Peter Olsen, 2014), *Församlingsrapporten* (<http://statistik.svenskakyrkan.se/statistiksidor/App/#/>). Linköpings stifts herdebrev – *Levande tillsammans med Kristus*.

Mina anteckningar

*Gud, hjälp oss att se
världen med Jesu ögon.
Led oss med din Ande.*



KAPITEL 5

PASTORALT PROGRAM

DEN GRUNDLÄGGANDE UPPGIFTEN

*”Kyrkan är vi, lever i världen,
hopp och glädje att ge.”*

SVENSK PSALM 39:8

Vi har tagit fram tre fokusområden som vi har analyserat. Nu ska vi utforma ett pastoralt program, ett program för hur vi ska arbeta med gudstjänst, undervisning, diakoni och mission i våra fokusområden. De fokusområden som vi tidigare har valt ingår i det pastorala programmet. Programmet kan ses som ett församlingens svar på Guds kallelse och vad Gud vill med vår församling. Här beskriver vi hur vi svarar och därmed det ansvar vi vill ta i skapelsen.

Församlingens liv är mångfacetterat och kan ses ur olika perspektiv. Kyrkoordningen har valt att skildra församlingens liv ur fyra centrala perspektiv: gudstjänst, undervisning, diakoni och mission. Dessa är perspektiv på församlingens liv och

inte separata aktiviteter. När vi till exempel firar gudstjänst finns övriga perspektiv närvarande då den även är sändande, undervisande och diakonal. I församlingsinstruktionen används dessa fyra perspektiv för att beskriva församlingens liv.

I Linköpings stift finns de sju rörelserna som ett sätt att arbeta långsiktigt med församlingens liv. Rörelserna kan utmana oss när vi tänker kring församlingens utveckling. De finns utförligt beskrivna i Linköpings stifts herdebrev *Levande tillsammans med Kristus*. Hur kan rörelserna vägleda oss när vi tar fram det pastorala programmet?

Hur kan vi tänka kring den grundläggande uppgiften (gudstjänst, under-

	Gudstjänst	Undervisning	Diakoni	Mission
Fokus 1				
Fokus 2				
Fokus 3				

visning, diakoni och mission) utifrån dessa olika perspektiv utan att det faller isär och blir olika aktiviteter?

UNDER PERIODEN SKA VI ...

Vi kopplar det pastorala programmet till de fokusområden som vi valt och beskriver vilka mål vi vill nå inom fokusområdet under perioden. Men skilj på mål och aktiviteter! Avsluta beskrivningen av varje fokusområde med en mening som beskriver vad vi vill nå: *Under perioden ska vi ...*

BARNPERSPEKTIV

I det pastorala programmet ska barnperspektivet bli synligt. Syftet är att barnperspektivet ska få praktiskt genomslag i den dagliga verksamheten på församlingsnivå. Barnperspektivet bör grunda sig i en kristen människosyn och i FN:s Barnkonvention som nu är svensk lag. *"Barnkonventionen – det är ju Jesu kärlekslära på FN-språk"*.

Vi kan reflektera kring barnperspektivet med hjälp av tre perspektiv:

Den vuxnes barnperspektiv

Ett vuxet barnperspektiv som gör tydligt att barnets bästa kommer i fokus. Jesu är i radikal i sin syn på barnet. Det utmanar oss att reflektera kring en vuxennorm i samhället och uppmanar oss att ompröva våra föreställningar om barn. Hur synliggör vi barn och unga i det pastorala programmet?

Barnrättsperspektiv

Ett perspektiv utifrån Barnkonventionen och barnets rättigheter. Det som brukar kallas för Barnkonventionens barnsyn utgår från fyra av konventionens artiklar:

Artikel 2: Inget barn ska diskrimineras

Artikel 3: Barnets bästa ska beaktas i alla frågor som rör barnet

Artikel 6: Barnet har rätt till liv och utveckling

Artikel 12: Barnet har rätt till deltagande och inflytande

Hur görs barns rättigheter, enligt barnkonventionen, synliga?

Barnets eget perspektiv

Har barn och unga varit delaktiga i processen? Hur har deras röster kommit fram? Vad har de fört fram? Vad har det gett för genomslag? Beskriv hur vi framåt ska arbeta med barns delaktighet och inflytande i frågan.

Samtala

om dessa och liknande påståenden

Hur får barn och unga möjlighet att påverka och delta på sina villkor?

Hur kan barnperspektivet få praktiskt genomslag i den dagliga verksamheten i vår församling?

Hur lever vi generationsöverskridande, som vuxna, unga och barn, som en gemenskap i liv?

På följande sidor
finns samtalsfrågor
som kan vara till
stöd när ni tar
fram ert pastorala
program.

GUD SÄNDER SIN KYRKA

Gud sänder oavbrutet ut sin kärlek i världen för att skänka hopp och försoning. Vi kan se det som att Guds välsignande hand vilar över världen. Guds utgivande kärlek inspirerar oss så att vi blir glada och tackar Gud genom att sjunga en sång – vi firar gudstjänst. Vi tycker detta är så värdefullt så att vi berättar det för någon annan – vi undervisar. Och vi får en blick så att vi utan tvekan hjälper vår nästa – diakoni.

Vi svarar på Guds kärlek på alla möjliga sätt. Men startpunkten är densamma: att Gud utger sin kärlek i världen. Det är en grundsyn på vad mission är: att Gud sänder sin Ande och kallar sin kyrka och sina församlingar i världen. Mission är i grunden alltid Guds mission och vi kan välja att gå med i den. Våra svar blir det ansvar vi vill ta som församling.

I församlingen möts vi för att ta emot och påminna oss om Guds kärlek. Vi gör det för att kunna fortsätta leva i världen. Vad betyder detta för oss som församling?

Varje församling är en plats för kraftsamling och delande. Vi får räcka vidare det som getts oss. Vad betyder det? Hur är vi en del av Guds mission?

Samtala

om dessa och liknande påståenden

Vi tänker att Guds rike växer vidare hos oss genom att ...

Vi vill upptäcka Guds rike hos oss genom att ...

Vi räcker Guds kärlek vidare till medmänniskor och skapelsen lokalt och globalt i den världsvida kyrkan genom att ...

Avsluta med en mening som sammanfattar vad vi vill nå som församling och som inleds på ett liknande sätt: *Under perioden ska vi ...*

GUDSTJÄNST

Gudstjänsten är församlingens grundpuls och varje kyrkas gudstjänstliv är unikt.

Vilka goda värden är viktiga att värna om i de olika kyrkornas gudstjänstliv och böneliv?

Kommer gudstjänstlivet att ändra inriktning i någon av kyrkorna?

KO 17 KAP 3 §

I varje församling som inte ingår i ett pastorat och i varje pastorat ska en huvudgudstjänst i form av den allmänna gudstjänsten firas alla söndagar och kyrkliga helgdagar om inte domkapitlet för visst tillfälle har medgivit något annat.

DOMKAPITLET'S TILLÄGG (mars 2020)
Domkapitlet i Linköpings stift har beslutat att det normala i en församling är ett söndagligt gudstjänstliv med regelbundet nattvardsfirande. Domkapitlet ser gärna att lekmanaledda gudstjänster blir vanligare. Minimivån för de minsta församlingarna i ett pastorat är att gudstjänst firas varannan vecka. Den kan äga rum söndag eller vardag och vara ledd av präst eller lekman. Gudstjänst med nattvard ska firas minst en gång per månad.

I Nulägesbeskrivningen har vi översiktligt berättat om hur gudstjänstlivet ser ut idag. I församlingsinstruktionen berättar vi hur vi vill använda varje enskilt kyrkorum de kommande åren i våra församlingar.

Om det finns många kyrkor i vår församling kan vi välja att notera de större målen eller förändringarna här i det pastorala programmet och låta varje kyrkas gudstjänstliv presenteras med en eller ett par meningar i strategidelen.

Samtala

om dessa och liknande påståenden

Vi vill att gudstjänstlivet i vår församling kännetecknas av ...

Vid dop-, vigsel- och begravningsgudstjänster är det viktigt att ...

Avsluta med en mening som sammanfattar vilket mål vi vill nå och som inleds med orden eller liknande: *Under perioden ska vi ...*

UNDERVISNING

Inspirerade av Guds kärlek delar vi tro och liv med varandra, så att vi kan dela vidare. Undervisning och lärande har alltid varit viktigt i lutherskt kyrkoliv. Kyrkomötet har i november 2019 beslutat om en unik kraftsamling på lärande och undervisning, i hela Svenska kyrkan på alla nivåer.

Alla människor är bärare av kyrkan och möjliggörare för delande av tro och liv så att evangeliet väcks och ger glädje, befrielse, äkthet och nåd. Hur kan församlingen bli en lärande miljö och rusta församlingen? Människor är olika och kan bidra med sina gåvor. Ansvar ger hopp och växtkraft.

Samtala

om dessa och liknande påståenden

Vi vill berätta och samtala om tro och liv i våra församlingar så att ...

Hur kan vi rusta församlingen till att vara bärare och möjliggörare i den lärande kyrkan?

Avsluta med en mening som sammanfattar vad vi vill och som inleds med orden eller liknande: *Under perioden ska vi ...*

DIAKONI

Diakoni är kyrkans omsorg om medmänniskan och skapelsen. Diakoni visar sig både genom förhållningssätt och i konkreta verksamheter. Hur rustar vi församlingen till att i omsorg bära och utöva diakoni? Hur är vi en diakonal miljö där alla får plats? Hur bemyndigar vi människor till att bidra till förändring? Diakoni är inflätat på många olika sätt i församlingens liv. Vi berättar vad vi vill nå under perioden.

Samtala

om dessa och liknande påståenden

Varför är diakoni en del av kyrkans uppdrag?

Vilka värdeord och förhållningssätt uttrycker diakoni i vår församling?

Avsluta med att skriva en mening som sammanfattar vad vi vill och som inleds med orden eller liknande: *Under perioden ska vi ...*

ANDRA SPRÅK

I det pastorala programmet ska det finnas en beskrivning av hur vi ska arbeta med den grundläggande uppgiften på andra språk. Språklig mångfald kan vara en källa till både glädje och huvudbry. Hur ser behoven ut? Hur möjliggör vi att människor kan förstå och bli förstådda, kunna delta och bidra? Vilka samarbetspartners behöver vi för detta? Hur möter vi upp önskemål om kyrkliga handlingar på andra språk? Hur arbetar vi med andra språk i självårdssamtal och enskilda samtal? Vad begränsar oss? Rätten till sitt eget språk är en mänsklig rättighet.

ANVÄNDA STIFTS- ORGANISATIONENS STÖD

Stiftsorganisationen erbjuder ett stöd till församlingar. Om vi vill arbeta med och ansluta till det stödet så anger vi det här. Det är ett färdigt stöd som vi inte behöver beskriva i detalj i församlingsinstruktionen utan anger

att vi vill arbeta med ett eller flera områden. De mål vi vill nå inom varje område utvecklas tillsammans med stiftsorganisationen.

GRANSKA PROGRAMMET

Nu ska vi granska det som skrivits. Ibland kan det pastorala programmet bli beskrivningar av det vi redan gör istället för att syfta framåt mot vad vi ska göra.

- **Rörelserna:** läs det som har skrivits utifrån de sju rörelserna. Vad händer då? Vilka förändringar sker?
- **Barnperspektiv:** Var blev barnperspektivet synligt? Vad ledde barns perspektiv till på frågan: *Vad vill Gud med vår församling?*
- **Sök efter beskrivningar av mål.** Sök efter beskrivningar av mål genom att leta efter ordet "ska". Finns inte "ska" med så finns antagligen inte någon framåtsyftande formulering med i texten.

• Skilj på mål och aktiviteter.

Exempel: Inom fokusområdet *Levande gudstjänster* vill vi arbeta mot *engagerade* och *öppna* gudstjänster. Det är ett mål. Att tillsätta gudstjänstgrupper är en aktivitet för att nå målet. Att kompetensutveckla personal är också en aktivitet för att nå ett mål, nämligen det vi vill att personalen ska bidra till.

ANVÄND EN REFERENSGRUPP

Det är dags att låta dessa skrivningar möta en referensgrupp för att få reaktioner och förslag. Referensgruppen kan bestå av församlingsråden, församlingsbor, Svenska Kyrkans Unga, förtroendevalda eller andra personer och organisationer som finns i närheten. Låt dem läsa och reagera på förslagen och revidera formuleringar där det är nödvändigt.

SAMMANFATTNING AV KAPITEL 5 – PASTORALT PROGRAM

Syfte: Att ta fram ett pastoralt program.

Resultat: Ett pastoralt program som beskriver hur vi tar ansvar för den grundläggande uppgiften och vad vi vill nå inom våra fokusområden under perioden.

Närvarande: Arbetsgrupp, referensgrupp.

Ansvarig: Projektledare.

Vad behövs: Tre fokusområden.

Stöd: *Tillsammans för livet* (Sveriges kristna råd 2014), *Levande tillsammans med Kristus* (Herdebrev för Linköpings stift, 2016), *Gudstjänstens kärnvärden* (Martin Modéus 2013), *Uppdrag förtroendevald* (Verbum 2015)
Litteratur om barnperspektiv: *Barnets mänskliga rättigheter i kyrkan* (Lars H Gustafsson, Verbum 2016).
Vägledning för diakoni (Argument 2020).

*Gud, tack för att vi
tillsammans med hela den världsvida
kyrkan får vara en del i ditt rike på
jorden.*

Led oss med din Ande.

KAPITEL 6

STRATEGI – VÄGEN FRAM

”Ge oss din blick för dolda möjligheter. Ge fantasi att finna nya medel, Gud i din tjänst för fred och bröd åt alla. Gud, gör oss kloka!”

SVENSK PSALM 288

Ordet strategi kommer från det grekiska ordet strata som betyder väg. En strategi pekar ut de vägval ni gör framåt. Här ska vi beskriva hur vi långsiktigt och stegvis tänker arbeta med vårt pastorala program. Det är att utveckla en strategi. Den kan ses som en rösad led och ska hjälpa oss att hitta framåt. En strategi beskriver inga detaljer utan är översiktlig. Att arbeta strategiskt är att arbeta långsiktigt, visa uthållighet och våga prioritera. Använd de sju rörelserna som en hjälp. Nedan följer olika förslag på hur vi kan utveckla och beskriva en strategi.

Här berättar varje församling i ett pastorat vilket läge vi är i och hur det pastorala programmet bidrar till den lokala församlingens liv. Varje

församling kan ha en avdelning som innehåller hur fokusområdena och det pastorala programmet kan bidra till församlingens liv. Församlingar i pastorat kan tänka olika om de fokusområden som arbetats fram. En församling har behov av att utveckla och utforska, en annan vill fördjupa sig genom att dröja sig kvar vid fågeln vid ett av vägens rösen.

Om vi inte berättade hur vi vill använda våra kyrkorumen i det pastorala programmet, så gör vi det i strategidelen.

ANSVAR MELLAN FÖRSAMLINGAR OCH PASTORAT

Församlingar i ett pastorat verkar som delar i helheten. Då är det viktigt att veta när vi verkar som del och när vi verkar för helheten. Det kan handla om att vi har delat upp vissa uppgifter eller roller i ett pastorat. När verkar vi som del och när arbetar vi tillsammans? Vilka uppgifter handlar det om och vem ansvarar för vad? Beskriv här kortfattat ansvarsfördelningen mellan församlingar och pastorat. Fördelning av antal prästtjänster inom församlingar beskrivs inte här utan i den så kallade ”nulägesbeskrivningen”.



Exempel!

Så kan vi jobba

En församling vill fokusera på levande gudstjänster, att leva i sitt dop och den lokala sammanhållningen. När det gäller gudstjänstlivet väljer de att arbeta med stiftsorganisationens gudstjänstprogram som ett färdigt stöd. I arbetet med att leva i sitt dop vill de utveckla bärarskapet i dopet (rörelse 2) genom att alla anställda, förtroendevalda och ideella ges möjlighet till samtal om dopets betydelse och i föräldranätverket utveckla möjliggörare och gemenskap i liv (rörelse 3 & 4). Föräldrar bjuds in till att vara mer delaktiga i dopgudstjänstens olika moment.

När det gäller sammanhållning upptäcker de att det inte bara handlar om barn och unga i skolan utan om alla åldrar och de vill arbeta generationsöverskridande (rörelse 5).

BESKRIV PRIORITERINGAR OCH VÄGVAL

Fokusområden anger vad vi vill prioritera under perioden och vad vi vill lägga kraft på. Det kan få konsekvenser för annat som får bära sig självt och som inte är aktuellt för perioden. Beskriv vilka strategiska förändringar som kommer att ske under perioden.

Exempel!

Så kan vi jobba

En annan församling vill kraftsamla kring konfirmation och låter allt vuxenarbete vila under tiden. Konfirmanderna får vara i centrum och det leder senare till att föräldrarna också blir delaktiga genom de gemensamma församlingskvällar som konfirmanderna håller i. När de prioriterar konfirmanderna visar det sig att de också möter vuxna, föräldrar till ungdomarna.

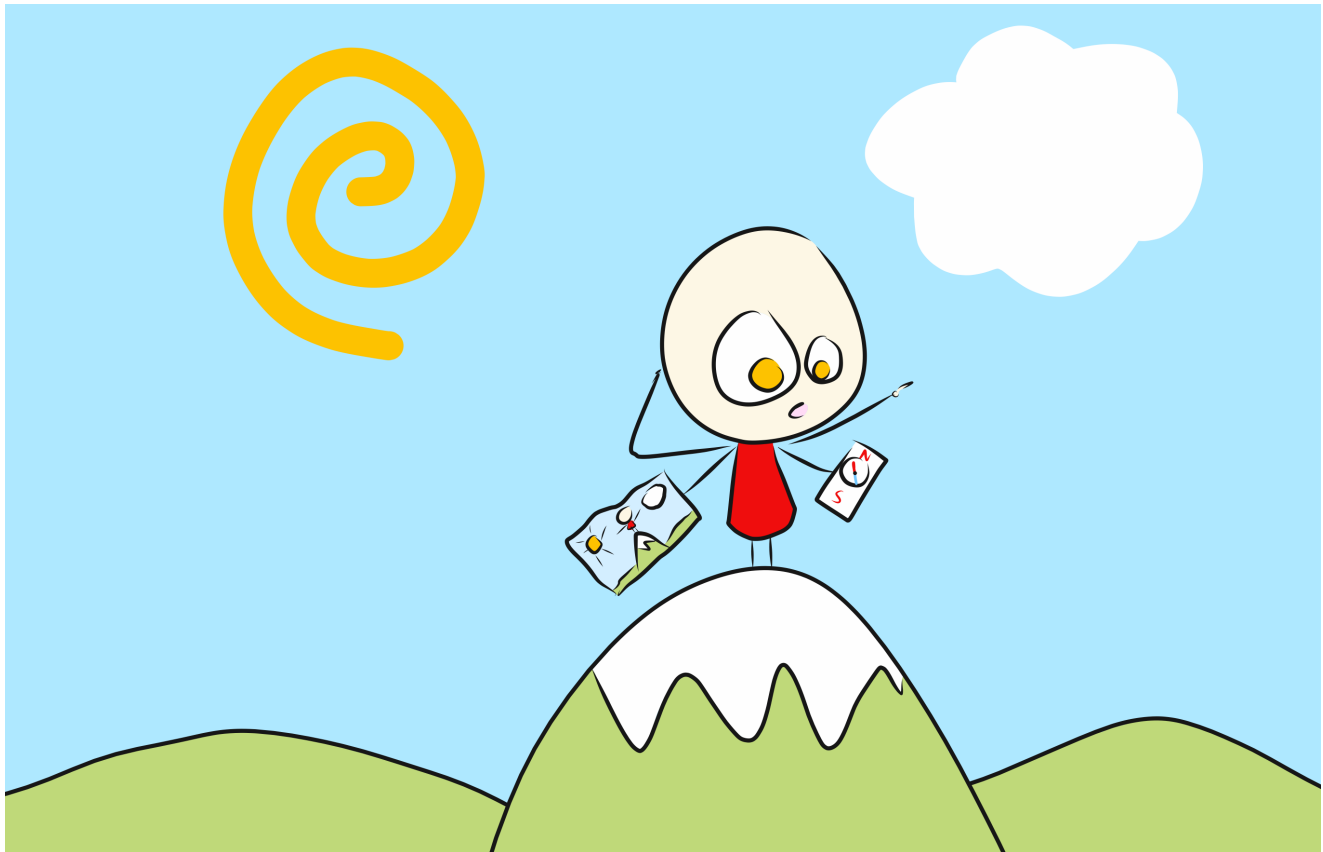
BESKRIV ORDNINGSFÖLJDEN

Det kan vara bra att i grova drag beskriva i vilken ordning vissa händelser bör ske för att nå någonting. Detta underlättar för framtida planering.

DE SMÅ STEGENS FÖRÄNDRING

Hur hänger vision, mål och strategi samman? Visionen är stjärnan i förändringsarbetet, det är mot den vi strävar. Mål är konkreta framtida tillstånd som vi kan utvärdera och som stödjer visionen. Strategin är det bästa sättet att röra sig mot målen i visionens riktning.

För att nå målen behöver vi arbeta mot dem med aktiviteter och olika projekt. Dessa aktiviteter beskrivs vanligen i årliga verksamhetsplaner och inte här. En utvecklad strategi hjälper oss däremot att ta fram årliga verksamhetsplaner mot målen och i förlängningen mot visionen. På detta sätt bidrar varje aktivitet till de små stegens förändring.



SAMMANFATTNING AV KAPITEL 6 – STRATEGI

Syfte: Att ta fram en strategi som stödjer det pastorala programmet.

Resultat: En strategi för församlingen som kan användas för att ta fram årliga verksamhetsplaner.

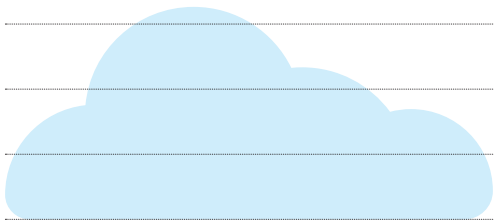
Närvarande: Arbetsgrupp.

Ansvarig: Projektledare.

Vad behövs: Ett pastoralt program.

Stöd: *Levande tillsammans med Kristus* (Herdabrev för Linköpings stift, 2016)
Omvärldsanalys i teori och praktik (Jonas Bromander 2017, s 74–85)

Mina
anteckningar





KAPITEL 7

ANVÄNDNING OCH SPRIDNING

*”Glädje – det är att du själv oss förenar,
låter oss växa med uppgiften här. Då kan vi
mogna som levande grenar, rika på druvor
och frukter och bär.”*

SVENSK PSALM 721

Då är vi framme vid den sista delen. Här beskriver vi hur församlingsinstruktionen ska användas. Eftersom församlingsinstruktionen är ett centralt dokument för församlingens liv är det viktigt att de centrala delarna som vision, fokusområden och vad det pastorala programmet ska leda till, är kända i församlingarna. Församlingsinstruktionen ska självklart finnas med när vi tar fram årliga verksamhetsplaner.

Spridningen av och kunskapen om innehållet i församlingsinstruktionen är viktig. Den bör finnas tillgänglig i församlingar och ska spridas bland de som berörs av den. Spridningen kan ske på olika sätt och i olika versioner. Den kan till exempel göras i en enklare variant som sprids

i församlingen, i närområdet och till andra organisationer och en mer fullständig variant som används vid mer omfattande presentationer.

- Beskriv vilka grupper som ska känna till dessa olika varianter.

- Berätta hur vi tänker sprida kunskapen om församlingsinstruktionen.
- Beskriv hur vi tänker använda församlingsinstruktionen för den årliga planeringen av verksamheter.

SAMMANFATTNING AV KAPITEL 7 – ANVÄNDNING OCH SPRIDNING

Syfte: Att bestämma hur församlingsinstruktionen ska användas och spridas.

Resultat: En beskrivning av hur instruktionen

används i årliga verksamhetsplaner och hur den sprids inom församlingarna i olika varianter.

Närvarande: Arbetsgrupp.

Ansvarig: Projektledare.

Vad behövs: Ett pastoralt program med fokusområden och en strategi.

KAPITEL 8

RÖDA TRÅDEN

”Läk mitt öga, att jag ser hur du är i det som sker. Där jag bäst behöver dig är du allra närmast mig.”

SVENSK PSALM 217

Nu har vi arbetat fram alla delarna i vår församlingsinstruktion. Hur hänger de ihop? Hur blir den röda tråden synlig? En sammanhängande och tydlig text blir lätt att använda i de kommande årens arbete.

En god idé kan också vara att lägga till ett stycke som berättar om hur församlingsinstruktionen har arbetats fram.

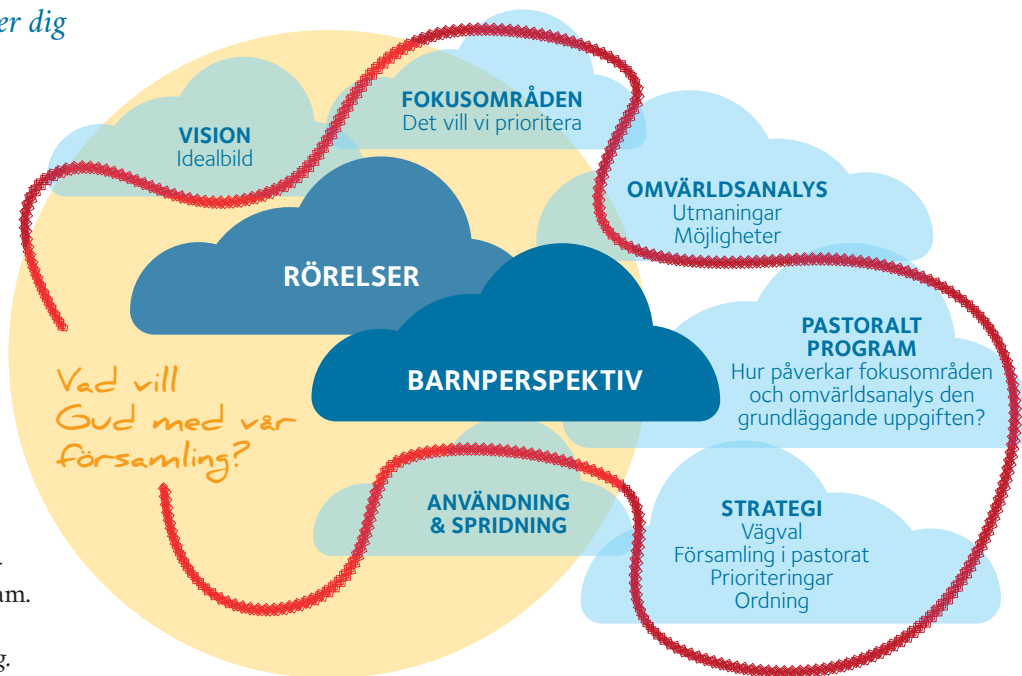
*Vi tror att Gud vill ... med vår församling.
Därför blir vår vision ...*

*Utifrån det har vi valt att fokusera på följande områden ...,
och vi har gjort en omvärldsanalys utifrån dem.*

Vi har upptäckt i vår omvärldsanalys att ...

Det påverkar hur vi arbetar med den grundläggande uppgiften ...

*På grund av detta gör vi dessa vägval under de kommande åren ...
för att nå vad Gud vill med vår församling.*





Alltså!
Jag har en röd tråd,
den är bara lite
ostrukturerad...

FÄRDPLAN



- INBJUDAN OCH INTRODUKTIONSMÖTE ■ PROCESSBESKRIVNING
- NULÄGESBESKRIVNING



- Konfirmand-handlingsplan
- Barn-perspektiv
- Rörelserna
- VAD VILL GUD? ■ VISION ■ FOKUSOMRÅDEN
- OMVÄRLDS/SAMVÄRLDSANALYS ■ PASTORALT PROGRAM ■ STRATEGI
- ANVÄNDNING OCH SPRIDNING ■ UTFÄRDANDE AV DOMKAPITLET



- ANVÄNDNING AV FIN OCH KONFIRMANDHANDLINGSPLAN I BUDGET, VP OCH STRATEGISKA DOKUMENT ■ LOKALFÖRSÖRJNINGSPLAN ■ UPPFÖLJNINGSSAMTAL 2 ÅR
- PROST/BISKOPSVISITATION ■ NYTT ARBETE MED FIN

*Gud, tack för att du
sänder din Ande och skapar liv. Led
oss med din Ande.*

UPPSTART

GENOMFÖRANDE

ANVÄNDNING
OCH UPPFÖLJNING

UPPSTART

SAMRÅD MED DOMKAPITLET

Inbjudan

Introduktionsmöte

Arbetsdag

Tät kontakt
för samråd om
instruktionens
text

Domkapitlets
möte för
utfärdande

Nulägesbeskrivning
Processbeskrivning

Kyrko-
fullmäktige

Kyrkoråd

Inskick av
instruktion
med bilagor
tre veckor
innan

I FÖRSAMLINGEN

Arbetsgrupp
Barnperspektivbevakare
Referensgrupp
Konfirmandhandlingsplan

EN FÖRBÖN

Gud, sänd din Ande över våra församlingar att ge liv, så att tron, hoppet och kärleken får plats att växa och spira.

Tack för att du bjuder oss att rasta vid källan med det levande vattnet, där vi får ta emot för att kunna ge vidare av din kärlek till varandra.

Tack för att du hör vår bön Och möter oss med kärlek

Tack Gud för att du känner oss var och en och att du bryr dig om allt i våra liv.

Du älskar oss mer än vad vi förmår älska oss själva. Till dig som känner våra djupaste behov och vår djupaste längtan kommer vi och ber om din Heliga Andes beröring.

Tack för att du hör vår bön Och möter oss med kärlek

Ge oss ett hjärta som är mjukt och som förmår att älska, ett hjärta som känner sin svaghet men litar till din nåd.

Ge oss en vilja så att vi blir lyhörda och villiga att följa dig, en vilja som har sitt hem i dina löften och som sträcker sig efter ditt rike.

Tack för att du hör vår bön Och möter oss med kärlek

Tack för att du sänder din Ande och skapar liv. Du gör jorden ny.
I Jesu namn.

Amen

