

**Årsredovisning
för**

Prästlönetillgångarna i Uppsala stift
817605–5757

Räkenskapsåret
2025

Org.nr 817605–5757

Innehållsförteckning

Sida

Förvaltningsberättelse	3
Resultaträkning	20
Balansräkning	21
Kassaflödesanalys	24
Noter	25

Org.nr 817605–5757

Förvaltningsberättelse

Information om verksamheten

Historisk tillkomst

Prästlönetillgångarna har sitt ursprung i fastigheter som ställdes till Svenska kyrkans förfogande i syfte att avkastningen skulle användas för att avlöna församlingens präster. Många prästlönefastigheter härstammar från medeltiden.

När en prästlönefastighet säljs tillfaller medlen prästlönefonden. Prästlönefastigheter tillsammans med prästlönefonden utgör prästlönetillgångarna.

Rättslig ställning

Prästlönetillgångarna har genom århundraden betraktats som självägande stiftelseliknande rättssubjekt. I samband med relationsändringen mellan kyrkan och staten år 2000 har det klarlagts i lag att prästlönetillgångarna ska förvaltas som självständiga rättssubjekt. I lagen om Svenska kyrkan (SFS 1998:1591) anges syftet, att prästlönetillgångarna ska bidra till de ekonomiska förutsättningarna för Svenska kyrkans förkunnelse. Endast avkastningen får användas för ändamålet.

I kyrkoordningens 46:e kapitel framgår förvaltningsmålet för prästlönetillgångarna till och med 2025-12-31. Tillgångarna ska förvaltas så effektivt som möjligt och på ett sådant sätt att de ger bästa möjliga uthålliga totalavkastning. Tillgångarna skall därtill förvaltas på ett etiskt försvarbart sätt i enlighet med kyrkans grundläggande värderingar. Naturvården och kulturmiljövårdens intressen skall beaktas i skäligen omfattning. Svenska kyrkan har i kyrkoordningen delegerat sitt förvaltningsuppdrag till stiftet. I Uppsala stift ansvarar Egendoms- och fastighetsutskottet för förvaltningen av stiftets prästlönetillgångar vars säte ligger i Uppsala.

Från första januari 2026 har kyrkoordningens 46:e kapitel ändrats. Förvaltningsmålet är nu att prästlönetillgångarna ska förvaltas så att andlig, ekologisk, social och ekonomisk hållbarhet balanseras. Tillgångarna ska därtill förvaltas på ett etiskt försvarbart sätt i enlighet med kyrkans grundläggande värderingar. Förvaltningen ska vara ändamålsenlig och resurseffektiv. Vidare ska förvaltningen av prästlönefastigheterna utgå från lokala förutsättningar samt bidra till att skapa ett varierande och multifunktionellt landskap med en mångfald av brukningsmetoder. Förvaltningen ska värna och främja flera värden samtidigt, såsom andliga värden, biologisk mångfald, kulturmiljö, klimatnytta, ekosystemtjänster i övrigt, social välfärd och uthållig totalavkastning.

I Uppsala stift har eigendoms- och fastighetsutskottet ersatts med eigendomsutskottet sen 2026.

Org.nr 817605–5757

Avkastning

Stiftets samtliga församlingar och pastorat har andelar i prästlönetillgångarna. Dessa andelstal fastställdes 1994-12-31 och ligger sedan dess fast oavsett fastighetsförändringar. Avkastningen från prästlönetillgångarna delas lika mellan församlingar/pastorat och svenska kyrkans utjämningsystem. Den disponibla vinsten utgörs av årets resultat minskat med reavinst från försäljning av prästlönefastigheter och värdesäkring av prästlönefonden.

För att säkerställa en jämn utdelningsnivå över tid kan delar av årets utdelningsbara resultat balanseras. Det innebär att vinstmedel kan sparas för att delas ut kommande år. Det finns dock regler för hur mycket som får sparas i balanserade vinstmedel, det så kallade konsolideringstaket.

Prästlönetillgångarna i Uppsala stift består av prästlönefastigheter och en prästlönefond med ett sammanlagt marknadsvärde på 4 421 mnkr per den 31 december 2025.

Inriktningsmål 2025

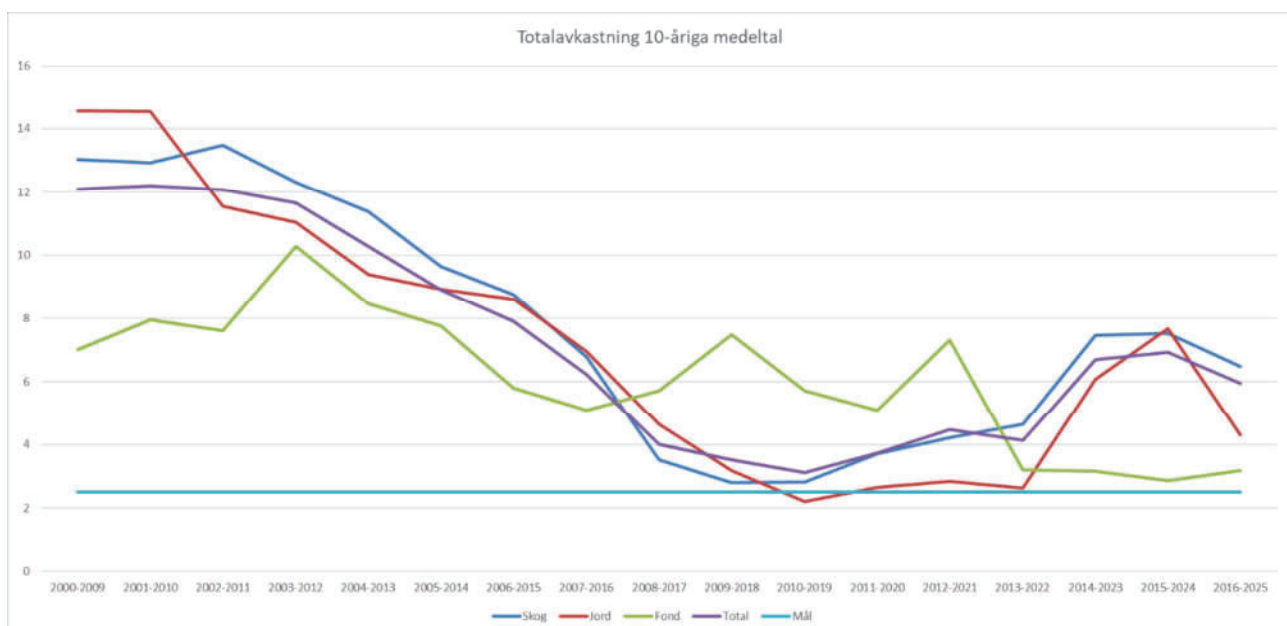
Stiftsfullmäktige i Uppsala stift fattade beslut om avkastningsmål för prästlönetillgångarna i Uppsala stift den 25-26 maj 2016 (§ 15, dnr 479/01/15).

Följande mål beslutades:

- att för prästlönetillgångarna i Uppsala stift uppställa ett reallt avkastningsmål på 2,5 procent, mätt som medeltal för 10 år
- att målet för direktavkastning ska vara 2 procent, mätt som rullande medeltal för 5 år
- att måltalen ska vara uppnådda senast om 5 år
- att en översyn av avkastningskraven ska genomföras med maximalt 5 års intervall
- att effektivisera förvaltningen genom att minska antalet brukningsenheter

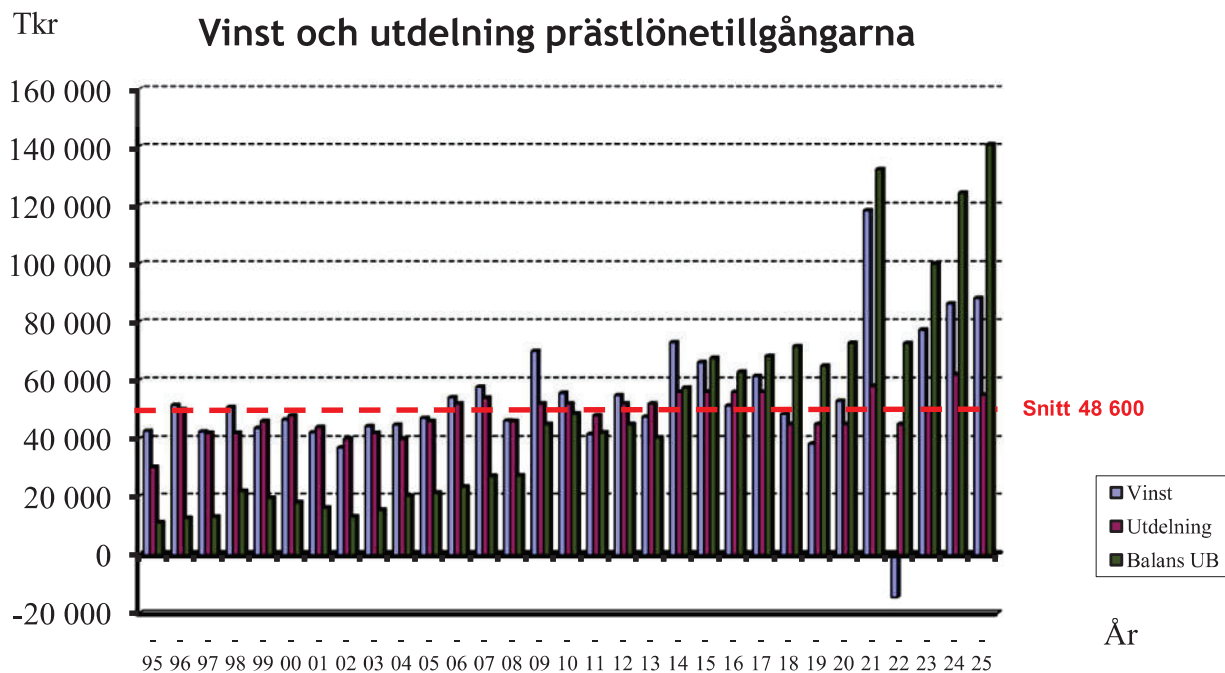
Vid stiftsfullmäktigemötet 2020-11-19 beslutades att ersätta målet för direktavkastning med ett utdelningsmål bestämt i kronor per år för aktuell mandatperiod (§ 29, dnr PLT 2020-0135).

- Utdelningen till församlingar, pastorat och till kyrkans utjämningsystem ska vara minst 45 mnkr per år under aktuell mandatperiod



Org.nr 817605–5757

Utdelning



Diagrammet visar vilken vinst (disponibelt resultat), vilken utdelning och vilket belopp som finns avsatt för framtida utdelningar (Balans UB) sedan 1995. Totalt har förvaltningen sen 1995 delat ut över 1,5 miljarder kronor.

Antal brukningsenheter

Stiftsstyrelsen har beslutat om en fastighetspolicy som ett led i att verkställa det beslut som fattats av stiftsfullmäktige 2016. Fastighetspolicyen handlar om att koncentrera innehavet till färre och större brukningsenheter genom köp, byte och försäljning av fastigheter företrädesvis på öppna marknaden.

31 december 2025 var antalet fastigheter 202 (2024: 216).

Under 2025 har 3 större fastigheter helt eller delvis avyttrats/kontrakterats samtidigt som 3 större köp har genomförts/kontrakterats. De största försäljningarna samt köpen framgår nedan:

Försäljningar

- Norrtälje Vätö Prästgård 1:1, 2:1 17 mnkr
- Del av Ockelbo Prästbordet 1:1 2,1 mnkr
- Enköping Villberga-Backa 2:11, 2:12, 2:13 6,385 mnkr

Köp

- Del av Enköping Taxhuvud 1:52 1,2 mnkr
- Hudiksvall Hovra 1:1 5,45 mnkr

Org.nr 817605–5757

- Enköping Löts-Hummelsta 11:1 9,4 mnkr

Prästlönefastigheternas areal och marknadsvärde uppgick 2025-12-31 till:

- Produktiv skogsmark inklusive impediment 41 590 ha 2 862 mnkr
- Jordbruksmark inklusive byggnader 4 602 ha 594 mnkr

Resultat och ställning

Förvaltningen av Prästlönetillgångarna i Uppsala stift har för verksamhetsåret 2025 gett ett resultat på 111,2 mnkr (2024: 109,3 mnkr) inklusive realisationsvinster på fastigheter med 19,1 mnkr (6,6 mnkr).

Från och med upprättande av årsredovisning 2022 övergick Uppsala stifts prästlönetillgångar till att tillämpa KPIF (KPI med fast ränta) som inflationsmått för värdesäkring av prästlönefondskapitalet. Tidigare år har inflationsmättet KPI använts för motsvarande värdesäkring.

Värdesäkring av prästlönefondens kapital, enligt kyrkoordningen 46 kapitlet 11 §, har skett med 20,6 mnkr (16,4 mnkr) motsvarande KPIF för november år 2025.

Totalt finns ett ackumulerat utdelningsbart resultat på 195,7 mnkr (186,3 mnkr).

Nuvarande inkomstskatt för juridisk person är 20,6% (20,6%) Då Prästlönetillgångarna endast är skattskyldiga på näringsverksamhet samt har möjlighet att utnyttja skogsavdrag blir skatten för 2025 4,7 mnkr (8,3 mnkr).

Konsolideringstaket i den samlade förvaltningen uppgår till 439,3 mnkr.

Rörelsegren skog

Rörelsegren skog har uppdraget att förvalta 41 590 hektar produktiv skogsmark vilken är spridd över hela stiftet. Av den produktiva skogsmarken brukas 89 % ekonomiskt med generell eller förstärkt hänsyn. Resterande skogar innehåller naturvärden vilka antingen kräver skötsel eller ska lämnas för fri utveckling.

Prästlönetillgångarna i Uppsala stift förvaltar skogen med egen personal fördelat på tre distrikt. De skogliga åtgärderna genomförs med hjälp av fristående kontrakterade entreprenörer.

Årets resultat

Årets resultat före realisationsvinster och avskrivningar uppgår till 55,6 (65,9 mnkr).

Resultatet är 11,9 mnkr mindre än budget och orsaken till det är minskad avverkad volym och att volymer har flyttats fram till nästa år.

Verksamhet

Avverkningsnivån bygger på långsiktiga avverkningsberäkningar. Den gällande avverkningsberäkningen ligger på 175 500 m³sk per år. Under året avverkades totalt 92 539 m³sk vilket motsvarar 116 599 m³sk. Förnygringsavverkningsnivån ligger betydligt lägre än de långsiktiga avverkningsberäkningarna av flera anledningar.

Org.nr 817605–5757

- Under året har SNF gjort tillsynsbegäran till Skogsstyrelsen på fem avverkningsanmälningar, vilket innebär att ingen avverkning på dessa poster sker i väntan på beslut från Skogsstyrelsen. En avverkningsanmälan har också överklagats till MÖD (Mark och miljööverdomstolen) där vi nu inväntar dom. SNF anser att det beslut som Skogsstyrelsen lagt inte är tillräckligt och överklagade därför detta till MÖD då prövningstillstånd inte gavs i Mark och miljödomstolen.
- Den nytillträdde skogvaktaren på distrikt 13 slutade och en ny har rekryterats under året. Det fick till följd att resurser för planering av avverkning varit begränsade och avverkningsvolymen blev betydligt lägre än planerat.
- Även detta år har vissa volymer flyttats fram, till del beroende på att volymer legat kvar längs blöta vägar för att industrin byggt upp stora lager av massaved och brännved, som fått till följd att avverkningstrakter inte kunnat färdigredovisas under 2025.

Gallringsnivån utgjorde 30% av total avverkning under året.

Den faktor som har störst inverkan på skogens resultat är virkesförsäljningen. Föryngringsavverkningen säljs som rotposter eller leveransrotköp där mängden leveransrotköp har ökat över tid. Gallringar och hyggesfria avverkningar säljs som avverkningsuppdrag.

Efter föryngringsavverkning anläggs ny skog främst genom markberedning och plantering. Markberedningen syftar till att skapa lämpliga planteringspunkter och de plantor som sätts bidrar till en högre tillväxt. Ungskogsröjning är högt prioriterad för att skapa förutsättningar för grövre träd av god kvalitet till första gallringen. Då skapas också hänsynsytor av fuktiga partier där lövträd prioriteras. Hyggesrensning och underröjning utförs inför både gallring och föryngringsavverkning, där det behövs, för att ta bort klena stammar eller underväxt för att förbättra maskinförarens möjlighet att göra ett gott arbete. Årets skogsvård har varierat mellan distrikten.

I norr blev inte all planerad markberedning genomförd då entreprenören inte höll utlovade arealer främst i Hälsingland. Även röjningen blev mindre i norr än planerat på grund av brist på tid för planering. Planteringen utfördes i stort enligt plan.

I söder genomfördes skogsvården enligt plan, även en del björk planterades för att öka andelen lövdominerade skogar.

Några hyggesfria huggningar gjordes på ca 25 ha sammanlagt, framförallt i form av överhållen skärm av tall. I ett område i Uppland har en huggning delats upp i tre olika delar - överhållen tallskärm, fröträdställning och avverkning för plantering för att kunna jämföra olika parametrar över tid.

Naturvårdande skötsel har gjorts i mindre omfattning 2025, då planeringen var att under 2025 ta fram en plan för prioritering av åtgärder i skötselkrävande avsatta bestånd. Ett par mindre områden drabbades av bränder efter åsknedslag.

Under året har främst den skogliga personalen förberett sig på att byta skogligt system. Förvaltningen lämnar CGI:s FAGUS system till förmån för ICEBOUND som flera andra stift nyttjar. Tanken var att även byta fastighetssystem men det återstår en del utvecklingsarbete innan det kan bli aktuellt.

Den 27 december drog stormen Johannes in över Sverige. Den påverkade stiftets skogar i Gävleborgs län mycket. Ett par dagar senare var det dags för ovädret Anna som la den stormfällda skogen under meterdjup snö.

Org.nr 817605–5757

Miljö, klimat och naturvård

Prästlönetillgångarna i Uppsala stift är sedan 2001 certifierade enligt FSC® (Forest Stewardship Council®, licensnummer: FSC-C014110). Förutom den generella naturhänsynen som tas i den dagliga skogsbruksverksamheten har 4003 ha produktiv skogsmark avsatts med hänsyn till naturvård vilket motsvarar 9,6 % (9,3 % år 2024). Dessutom är 543 ha =1,3% avsatt till att brukas med alternativa skötselmetoder, till exempel kontinuitetsskogsbruk. Kravet enligt certifiering är att minst 10 % av den produktiva skogsmarken ska sättas av för naturvård eller skötas med alternativa brukningsmetoder, där vi har nått en siffra på ca 11 %.

Skogscertifieringen innebär att förvaltningen har ett långsiktigt perspektiv med syfte att bedriva ett ekonomiskt livskraftigt, miljöanpassat och socialt ansvarstagande skogsbruk. Samordning av certifieringsarbetet sker genom den ideella föreningen Stiftens Egendomsförvaltningars Förening (STEF) vars uppgift är att säkerställa medlemmarnas certifiering av respektive skogsbruk enligt FSC® och PEFC (Programme for the Endorsement of Forest Certification) samt att erbjuda församlingskogar PEFC-certifiering. Föreningens ledningssystem certifierat i enlighet med ISO 14001, och arbetsätten inom ramen för detta tillämpas inom hela föreningen.

Samtliga tretton stift i Svenska kyrkan är medlemmar i föreningen. Styrelsen väljs på föreningens årsstämma och består av representanter från medlemmarna. Föreningens övergripande verksamhet leds av en verksamhetsledare och hos varje medlem finns en certifieringsansvarig som ansvarar för arbetet med skogscertifieringen lokalt.

I Svenska kyrkans färdplan för klimatet ska skogen bidra med följande:

- Senast 2021 ska mål vara satta för en minskad klimatpåverkan där drivning och transporter inom det egna skogsbruket ska sträva mot energieffektiva och klimatneutrala bränslen
 - Samtliga bilar som förvaltningen äger eller leasar ska bytas ut så de kan köras på fossilfria drivmedel
 - Under våren 2025 införskaffades tre elbilar till Prästlönetillgångarna i Uppsala stift. Nu går 6 av 7 bilar som förvaltningen använder till 100% på el. Den sista bilen är en etanol/bensinbil. Vinterkyla och elbilar är ett problem både ur arbetsmiljösynpunkt och för att kunna komma fram och tillbaka i fält
 - Förvaltningen har ersatt samtliga sågar med eldrivna. Användningen av bensin och diesel inom förvaltningen är nu minimal
 - Vid planering av arbete i fält ska onödigt bilåkande undvikas
 - Onödiga resor minskas tex då vägbommars lås fortsätter att bytas ut till kodlås, en del möten är ersatta med digitala möten
 - Planerar långa resor så många åtgärder kan utföras på en och samma resa
 - Innan fältbesök görs förberedelser på rummet för att se till nödvändig information finns tillgänglig och rätt arbete kan utföras i fält
 - Övrigt som görs
 - Förvaltningen bygger skogsbilväg vilket minskar skotningsvägen
 - Vid träffar och möten ses möjligheten över om det går att åka kollektivt eller samåka med andra deltagare
- Prästlönetillgångarna ska i sitt skogsbruk sträva efter att tillvarata den brukade skogsmarkens produktionspotential för ökad klimatnytta
 - Det ligger i förvaltningens löpande arbete att återbeskoga så snart det är möjligt, att inventera föryngringar och säkerställa att tillräckligt med plantor överlever samt att sköta skogarna ståndortsanpassat i enlighet med stiftens skötselhandbok

Org.nr 817605–5757

- Prästlönetillgångarna ska ta stöd i aktuell forskning i arbetet med att öka skogarnas klimatnytta
 - Förvaltningen samverkar med bland annat Skogsstyrelsen med ett 30-tal återvätningsprojekt i Uppland för att restaurera hydrologin på tidigare utdikad torvmark. De flesta objekten är klara och några enstaka kvar att åtgärda. Syftet med åtgärderna är att minska koldioxidavgången från marken. Uppsala universitet och Sveriges lantbruksuniversitet har projekt där de långsiktigt följer effekter av återvätning av dikade torvmarker, bland annat via objekt på PLT:s mark.
 - De flesta återvätningsobjekten är geografiskt i Uppland men under 2025 har det även kommit igång i Gästrikland där ett objekt har åtgärdats under året.

Org.nr 817605–5757

Klimat effekter av skogsbruket på Uppsala stift år 2025

Uppsala stift förvaltar 41 590 hektar produktiv skogsmark. Med denna resurs följer ett ekonomiskt ansvar men också krav på bevarad biodiversitet och på skogen som attraktiv rekreationsmiljö.

Skogen är vårt viktigaste verktyg för att motverka klimatförändring till följd av ökad halt koldioxid i atmosfären. Skogen tar upp koldioxid vid sin tillväxt och skogsprodukter kan ersätta de fossila kolföreningar som orsakar klimatförändring. Därför ägnas särskild uppmärksamhet åt kolbalansen i stiftets skogar. Kolbalansen avgör, tillsammans med substitution av fossila produkter, skogens klimatpåverkan. Endast produktiv skogsmark ingår i analyserna, eftersom det är den areal skogsförvaltaren påverkar genom sina beslut.

Klimatinriktade analyser av stiftets skogsskötsel har genomförts under sex års tid. Därmed kan trender i stiftets skogsbruk identifieras och beskrivas.

Stiftets skog är en kolsänka. Lagret av kol ökade under 2025 motsvarande 208 600 ton CO₂. Virkesförrådet år 2025, inklusive döda träd, är ca 7,3 miljoner m³sk. Det motsvarar 10,4 miljoner ton koldioxid. År 2025 ökade skogens volym med 248 600 m³sk. Efter avdrag för avverkning, totalt 105 400 m³sk, ökade virkesförrådet i stiftets skog med 143 200 m³sk, motsvarande 208 350 ton CO₂. Förrådet av kol i skogsmarken är stort. Det motsvarar 13,4 miljoner ton CO₂, men ökar endast långsamt. Den totala kolsänkan i skog och mark ökade 2025 motsvarande 208 600 ton CO₂.

Virket sänkte utsläppen av fossil CO₂ med 93 400 ton

Direkta substitutionseffekter av det virke som försålts under året minskade utsläppen av fossil koldioxid med 93 400 ton. Siffran kan ökas om mer av tillväxten avverkas liksom om en större del av de avvergade trädens biomassa levereras som skogsbränsle, som under 2025 endast togs tillvara i mycket begränsad omfattning. Klimatnyttan av stiftets skogsbruk kan även ökas genom skötselåtgärder för att öka tillväxten och därmed kolinbindningen.

Skogsbruk och virkestransporter ger måttliga utsläpp – totalt ca 1 090 ton

Skogsbruk och transporter medför utsläpp av fossil koldioxid från fordon, maskiner, plantskolor etc.

Utsläppen från skogsbruksarbeten är låga i jämförelse med de positiva bidragen från skog som kolsänka, genom lagring av kol i produkter och ersättning av fossilintensiva produkter.

Störst utsläpp kommer från virkestransport och väghållning som står för hälften av utsläppen. Avverkning och terrängtransport ger ca 40 % och skogsvårdsarbeten (som markberedning, plantering och röjning) omkring 10%. Under 2025 var utsläppen av fossil koldioxid strax över 1 000 ton. Det är något lägre än tidigare år, trots sänkt reduktionsplikt, vilket beror på sänkt avverkningsnivå.

Trender - ökande naturhänsyn och ett virkesförråd i balans

Andelen skog med förhöjd miljöanpassning har ökat något. 11 % av den produktiva skogsmarken lämnas för naturvård eller brukas med alternativa skötselmetoder. Det är över genomsnittet i Sverige och är positivt för biodiversitetsmålet. En nackdel är att stiftet kan bidra med mindre mängd virke till den gröna omställning som på sikt krävs för klimatomställningen. Virkesförrådet har varit i stort sett konstant under den studerade perioden vilket tyder på ett skogsbruk i god balans.

Org.nr 817605–5757

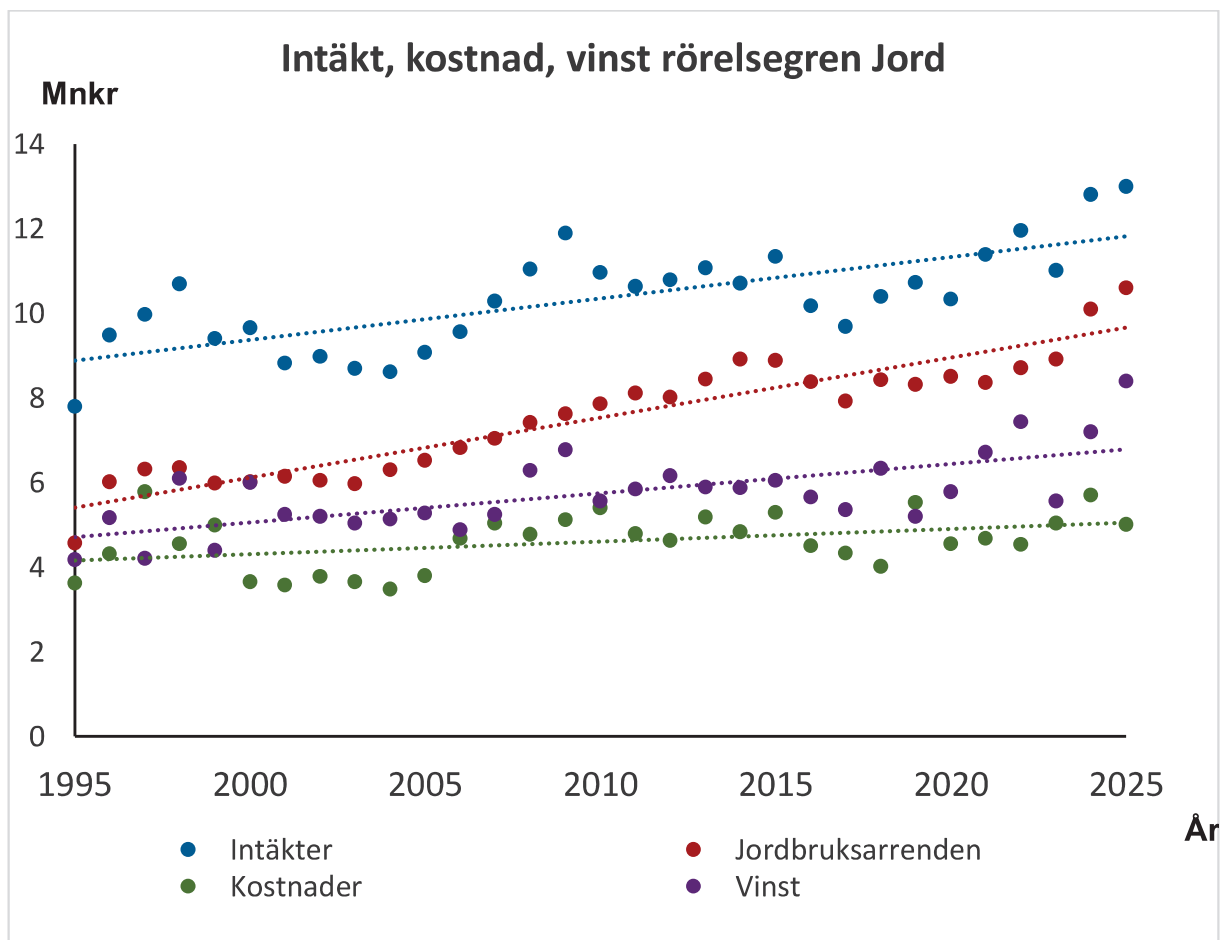
Rörelsegren jord

Rörelsegren jord omfattar all förvaltning av prästlönefastigheterna utom skogsmarken. Inom rörelsegrenen förvaltas ca 4 600 hektar jordbruksmark fördelad på 15 arrendegårdar och 90 sidoarrenden samt cirka 10 småhus, 30 arrendetomter och 150 övriga upplåtelser.

Årets resultat

Årets resultat före realisationsvinst och avskrivningar uppgår till 5,6 mnkr (2024: 7,2 mnkr). Resultatet är 2,4 mnkr under budget.

Intäktsutfallet blev 11,4 mnkr, vilket är 0,3 mnkr över budget men 1,4 mnkr lägre än fjolåret. De totala kostnaderna uppgick till 5,0 mnkr vilket är 0,9 högre än budget och i nivå med fjolåret.



Org.nr 817605–5757

Verksamhet

Centralt inom jordförvaltningen är strävan att skapa jordbruksenheter som är bärkraftiga och lönsamma på lång sikt. Detta uppnås dels genom strukturrationaliseringar och dels genom investeringar i gårdarna.

Under 2025 har en betydande rationalisering av innehavet skett, i form av försäljning av gårdscentrat på Skogstibble arrendegård till avträdande arrendatorn. Merparten av åkermarksinnehavet i Skogstibble förstärker fr o m 2026 Hagby arrendegård. Jordinnehavet i Villberga har, liksom ifjol, förstärkts genom förvärv av 40 ha åkermark.

Investeringar för sammanlagt 9,8 mnkr, mot budgeterade 4,5 mnkr, har genomförts under året (2024:3,6 mnkr). Efter särskilt beslut i egendoms- och fastighetsutskottet, har ca 7 mnkr investerats i nytt kostall på Lillkyrka arrendegård. Täckdikning av 20 ha åkermark har utförts i Tillinge till en nettokostnad, efter statligt investeringsstöd, på 740 tkr. Bergvärmepump har installerats i Skuttunge prästgård till en kostnad av 190 tkr. Nytt avlopp i form av ett bioreningsverk har installerats på Rånäs gård till en kostnad av 860 tkr.

Större underhållsåtgärder som bör nämnas: I arrendatorsbostaden i Tillinge har 630 tkr lagts på invändig renovering samt fönsterbyte, i samband med byte av hyresgäst.

Övriga investeringar har skett inom kulturmiljövården och klimatarbetet, se nedan.

Fyra gårdsarrenden och 14 sidoarrenden har omförhandlats, vilket resulterade i en genomsnittlig ökning av arrendenivåerna för dessa arrendeställen med 17 procent. Ny arrendator har tillsatts på förvaltningens största arrendeställe, Rånäs gård.

Klimatarbete

Klimatarbetet bedrivs inom jordbruksförvaltningen dels indirekt genom att på olika sätt skapa incitament för en miljö- och klimatvänlig drift av arrendegårdarna, dels genom direkta åtgärder såsom installation av mer miljövänliga uppvärmningssystem och avloppsanläggningar, uppförande av soleanläggningar, anläggande av våtmarker och fosfordammar, samt tillskapande av småbiotoper och blommande fält och betesmark i syfte att gynna biologisk mångfald.

Inom vattenvården har det under året färdigställts en större våtmark i Lillkyrka, sydost om Enköping, samt ett antal mindre fosfordammar i Sparsätra. Våtmarken i Lillkyrka anlades med 100 % egen finansiering, till en kostnad av 1 mnkr. Fosfordammarna i Sparsätra kostade 200 tkr och även dessa utfördes med 100 % egen finansiering. Till vattenvårdsarbetet hör också täckdikningen av 20 ha åkermark i Tillinge, som nämns ovan. Parallellt med det praktiska anläggningsarbetet pågår fortlöpande projektering och ansökningar om statliga stöd för större åtgärder inom det vattenvårdsprojekt som startades upp 2021. Bland annat pågår en arkeologisk undersökning inför anläggande av en större våtmark vid Ekebysjön i Vänge.

Under 2025 har 3,4 mnkr (2024:1,7 mnkr) investerats i klimatåtgärder inom jordbruksförvaltningen, varav 0,9 mnkr avser ny avloppsanläggning och 0,2 mnkr ny värmeanläggning, medan 2,1 mnkr avser vattenvård. Ovan nämnda åtgärder för att gynna biologisk mångfald finansieras till övervägande del av statliga stöd, varför nettokostnaden för förvaltningen är marginell.

Org.nr 817605–5757

Kulturmiljövård

Kulturmiljövården omfattar Ekeby by, Skuttunge gamla prästgård och jägmästarbostället Kvarnberg samt ett antal enskilda byggnader av kulturhistoriskt värde. Kulturmiljövårdskostnaderna uppgick under året till 0,7 mnkr, varav 0,3 mnkr avser underhåll av byggnader i Ekeby by och 0,3 mnkr avser underhåll av byggnader vid Skuttunge gamla prästgård bl.a. renovering av badrum 190 tkr, rödfärgning och fönsterbyte. Ett omfattande timringsarbete på en ladugård i Ekeby by, som pågått under flera år, slutfördes också under året. Nettokostnaden uppgår, efter avdrag för 300 tkr i kulturmiljöbidrag, till 1 mnkr. Kostnaden bokförs som investering och påverkar därmed inte rörelseresultatet.

Väsentliga händelser i sammandrag

- Gårdscentrat på Skogstibble arrendegård har sålts och 80 ha åkermark övergår som förstärkning till Hagby arrendegård.
- Jordinnehavet i Villberga har förstärkts med 40 ha åkermark.
- 9,8 mnkr har investerats i byggnader och anläggningar, varav 3,4 mnkr i miljö- och klimatåtgärder.
- Arrendatorsbostaden i Tillinge har rustats för 0,6 mnkr.
- En större våtmark i Lillkyrka sydost Enköping och ett antal mindre fosfordammar i Sparsätra har anlagts, samt täckdikning av 20 ha har utförts i Tillinge. Planering/projektering av ytterligare ca 20 vattenvårdsåtgärder har pågått.
- En bergvärmeanläggning har installerats i Skuttunge gamla prästgård.
- Ett bioreningsverk har installerats på Rånäs gård.
- Fyra gårdsarrenden och 14 sidoarrenden har omförhandlats till en höjning av arrendeavgifterna med 17 procent.
- Ny arrendator har tillsatts på förvaltningens största arrendeställe, Rånäs gård.
- Omfattande byggnadsrenoveringar för 1,7 mnkr har genomförts i kulturmiljöerna Ekeby by och Skuttunge gamla prästgård.

Org.nr 817605–5757

Rörelsegren fond

Rörelsegrenen fond hanterar Svenska kyrkans prästlönefond i Uppsala stift, vilken bildats genom försäljning av fast egendom.

Årets resultat

Årets resultat före realisationsvinst uppgår till 30,2 mnkr (2024: 32,1 mnkr). Intäkterna uppgår till 32,3 mnkr, de direkta kostnaderna uppgår till 0,6 mnkr. Kammarkollegiet drar sina kostnader direkt på resultatet och för 2025 har detta avdrag varit 1 mnkr. Differensen mellan fondens anskaffningsvärde och fondens marknadsvärde var vid årets slut 125,4 mnkr. Utdelningen från Kammarkollegiets olika konsortier uppgår till 25,4 mnkr. Ethos aktiefond delade ut 1,39 mnkr vilket återinvesterades.

Fondens marknadsvärde uppgick vid årets slut till 1 083 mnkr (990 mnkr).

Fondkapitalets placering

Fondkapitalet förvaltas i huvudsak av Kammarkollegiet enligt ett avtal som även innefattar allokering av fondkapitalet i enlighet med placeringspolicyn för Prästlönetillgångarna i Uppsala stift (§ 6 Dnr PLT 2021-0030). Normalportföljen och dess max- och mini-värden. En del av aktiekapitalet är placerat i SEB Ethos aktiefond global.

Kammarkollegiet är statens egenregialternativ för fonder och stiftelser som har statlig eller kyrklig anknytning. Verksamheten bygger på självkostnadsprincipen. Konsortierna är samägda värdepappersfonder, vilket betyder att kunderna köper in sig i konsortierna via andelar. Aktiekonsortiet Spiran följer de etiska krav som fastställts i finanspolicyn för Svenska kyrkans nationella nivå.

Avkastningen på konsortiernas medel delas ut i december varje år till andelsägarna i förhållande till antalet andelar. Alla innehav är aktivt förvaltade och har som mål att ge en överavkastning i förhållande till sitt index.

Org.nr 817605–5757

Flerårsöversikt (i Mkr)

	2025	2024	2023	2022	2021
Rörelsens intäkter	141,7	145,6	167,0	134,9	228,7
- varav resultat vid avyttring av prästlönefastigheter	19,1	6,6	16,0	36,0	45,0
Årets resultat	111,2	109,3	122,0	92,0	181,0
Förslag till utdelning	55,0	62,0	50,0	45,0	56,0
Balansomslutning på bokslutsdagen	2 397,6	2 340,2	2 276,0	2 193,0	2 163,0
Nyckeltal					
Vinstmarginal skog (%)	70,4	76,0	57,0	65,0	46,0
Vinstmarginal jord (%)	49,3	60,0	50,0	63,0	59,0
Direktavkastning					
Direktavkastning, skog (%)	1,9	2,2	1,8	2,3	1,2
Direktavkastning, jord (%)	1,0	1,2	1,1	1,6	1,3
Direktavkastning, fond (%)	2,9	3,3	5,6	0,1	2,2
Direktavkastning förvaltade tillgångar	2,5	2,5	2,9	1,6	1,5
Totalavkastning					
Totalavkastning, skog (%)	-1,1	1,4	22,6	1,9	5,1
Totalavkastning, jord (%)	-24,8	16,5	28,1	-4,3	5,8
Totalavkastning, fond (%)	4,7	5,6	11,6	-29,7	27,8
Totalavkastning förvaltade tillgångar	-1,5	3,9	22,1	-4,2	10,7
Marknadsvärden förvaltade tillgångar (1)					
Skog	2 862	2 969	3 000	2 488	2 518
Jord	464	624	582	464	504
Fond	1 083	990	965	837	900
Summa marknadsvärde	4 409	4 583	4 547	3 789	3 922

Nyckeltalsdefinitioner

Vinstmarginal (%) - Uppgiften beräknas som rörelseresultat, exklusive realisationsresultat och avskrivningar, dividerat med rörelsens intäkter.

Direktavkastning (%) - Uppgiften beräknas som rörelseresultat, exklusive realisationsresultat och avskrivningar, dividerat med genomsnittligt marknadsvärde på förvaltade tillgångar.

Totalavkastning (%) - Uppgiften beräknas som rörelseresultat, inklusive realisationsresultat, värdesäkring och avskrivningar, plus värdeutveckling under året dividerat med genomsnittligt marknadsvärde på förvaltade tillgångar.

1) Schabloniserade marknadsvärden för jord och skog beräknas som taxeringsvärdet *1,33.

Org.nr 817605–5757

Väsentliga händelser under räkenskapsåret

Den 27 december drog stormen Johannes in över Sverige. Den påverkade stiftets skogar i Gävleborgs län mycket. Ett par dagar senare var det dags för ovädret Anna som la den stormfällda skogen under meterdjup snö. I slutet av mars tror vi oss ha 115 000 m³ub stormfälld skog. Inventeringsarbetet pågår fortfarande.

Polariseringen av skogsbruket har tyvärr inte blivit mindre vilket märks med ökad tydlighet även ner på lokal nivå. Detta påverkar förvaltningen både direkt och indirekt, bland annat utifrån diskussioner kopplade till beslutet om den nya inriktningen på skogsförvaltningen av kyrkans skogar och från externt håll märks ett ökat tryck och åsikter om hur landets skogar ska skötas.

Under året har Svenska Naturskyddsföreningen (SNF) ökat sitt engagemang inom skogen och har infört ett arbetssätt där de artinventerar avverkningsanmälda skogar. Det har lett till att PLT Uppsala stift har haft några avverkningsanmälningar där SNF gjort tillsynsbegäran hos Skogsstyrelsen.

I augusti uppdagades det att en mängd fakturor inte hade nått vårt leverantörsfakturasystem och i stället var på väg till inkasso. Det var en uppdatering av system hos leverantör av tjänsten inläsning av leverantörsfakturor som vi använder oss av, som hade orsakat att leverantörsfakturorna inte blev inlästa och därför inte kom oss tillhanda. Fortfarande kommer enstaka fakturor inte fram. Förvaltningen har tagit hjälp av nationell nivå för att få klarhet i detta.

Personalförändringar

Den nyrekryterade skogsvaktaren till distrikt Hälsingland valde att sluta efter ett knappt år. Processen att få tag i en ersättare inleddes och i mitten av augusti var det klart. Under hösten valde fastighetsutvecklaren att sluta, varvid fastighetshandläggaren tog den tjänsten.

Fondåret

Börsen har gått bra under året och även ränteplaceringar har gett god avkastning. Kammarkollegiets avkastning har varit 8,8 % samtidigt som inflationen, mätt som KPIF, blev 2,27 % (nov 2025). Räntan har i Sverige under 2025 sänkts från 2,75 % till 1,75 %. Inflationen låg på 2,2 % när året inleddes och har haft en kort uppgång under året för att sedan vända ner och låg per sista december 2025 på 2,1 %. Förvaltningens ekonomiska buffert har förstärkts under året och ligger vid årsskiftet på 18%.

Virkesmarknaden och prisutveckling

2025 har varit ett bra år för markägare som säljer virke. Priserna toppade under våren då försäljningarna resulterade i priser på över 1 000 kronor per kubikmeter. Under hösten har priserna dalat.

Fortsättningen av kyrkans skogsutredning

Under 2025 var skogsutredningen ute på remiss vilket stiftet och flera av stiftets församlingar och pastorat besvarade. Under våren arbetade Kyrkokansliet, på uppdrag av kyrkostyrelsen, fram ett beslutsförslag vilket en enad kyrkostyrelse lämnade vidare för beslut i kyrkomötet.

Kyrkomötet fattade beslut i november 2025 om förändringar i kyrkoordningens 46:e kapitel vilka träder i kraft 1 januari 2026. På kyrkokansliet pågår ett projekt kring hur kyrkostyrelsen ska kunna följa upp de verksamhetsnära mål som ska sättas på respektive stift. Detta är just nu ett pågående arbete vars effekter får analyseras när mål är satta.

Miljö och klimatarbete

Under året har fler projekt för våtmarksrestaurering inom skogsförvaltningen tillkommit. Avtal har skrivits med Skogsstyrelsen på drygt 130 ha hittills och där flertalet av objekten nu är pluggade. Fler objekt är på gång. Distrikt Gästrikland har kommit i gång med arbeten.

Org.nr 817605–5757

Det har fortsatt att arbetas med initiativet tillsammans med Uppsala kommun gällande förvaltningens möjligheter till att bidra till kommunens arbete med biologisk kompensation, där Upplandsstiftelsen fått i uppdrag av kommunen att inventera lämpliga områden hos oss. Ett område runt Fiby har pekats ut och inventerats, där vi inväntar besked på hur kommunen vill gå vidare med detta.

Under sommaren var representanter från skogsförvaltningen och Hudiksvalls kommun ute och tittade på objekt som ska bli aktuella för hydrologisk återställning för att gynna biologisk mångfald och fisk i särskilt värdefulla vattendrag.

Jordbruksförvaltningen har ett tjugotal pågående projekt för att skapa våtmarker och fosfordammar på arrendegårdarna. Alla dessa projekt kommer pågå ett antal år framåt i samverkan med kommuner och länsstyrelser. Under 2025 har 3,4 mnkr investerats i miljö- och klimatåtgärder, bland annat en våtmark i Lillkyrka och fosfordammar i Sparrsätra.

Under 2025 fortsatte arbetet med samt tillskapande av småbiotoper, blommande fält och betesmark i syfte att gynna biologisk mångfald.

Förvaltningen har under året ingått avtal med EKEN för att kunna sälja kolkrediter.

Finansiella instrument

Fondkapitalet förvaltas av Kammarkollegiet enligt ett avtal som även innefattar allokering av fondkapitalet i enlighet med ett riktmärke som fastställs inför varje verksamhetsår och av SEB Ethos global. Kapitalet förvaltas enligt de etiska krav som fastställts i finanspolicyn för Svenska kyrkans nationella nivå vilket stiftsfullmäktige tidigare beslutat om.

Framtida utveckling

Kyrkostyrelsen har hos lagstiftaren formellt begärt att den egendomsmassa som utgörs av prästlönetillgångarna ska överföras till trossamfundet Svenska kyrkan med äganderätt. Detta är ett pågående ärende sen 2011.

Biologiska risker

Granbarkborreskadorna ser ut att vara över på distrikt Uppland. Sett till framtida ökande temperaturer ökar risken för svamp- och insektsangrepp.

Klimatrelaterade risker

Stormar, torka och bränder utgör risker för både jord- och skogsinnehavet. Dessa kan orsaka stor skada med potentiellt höga kostnader som följd. Klimatförändringarna kan öka dessa problem. Å andra sidan ökar tillväxten av höjd temperatur och ökad nederbörd. Snöbrott utgör också en risk av mer lokal karaktär.

Marknadsrisker

Virkespriserna varierar över tid och är konjunkturberoende. Ökande avsättningar och anpassade avverkningsmetoder begränsar mängden skogsråvara. Värdepapper är exponerade för kurs- och ränterisker, kreditrisker, korrelationsrisker, förvaltarrisker och operativa risker.

Tillstånds- eller anmälningspliktig verksamhet enligt miljöbalken

Prästlönetillgångarna bedriver ingen enligt miljöbalken tillstånds- eller anmälningspliktig verksamhet.

Org.nr 817605-5757

Församlingars och pastorats andelstal och utdelning**Utdelning 2025****27 500 000 kr**

Församling/Pastorat	Marknadsvärde	Andel	Utdelning
	Tusental kr	%	Kronor
Alfta-Ovanåker	65 109,510	5,2	1 422 584
Almunge	21 728,348	1,7	474 745
Alunda	5 850,931	0,5	127 838
Balingsta	21 955,164	1,7	479 700
Bergsjö	17 925,348	1,4	391 653
Björklinge-Skuttunge-Viksta	16 999,169	1,4	371 416
Bollnäs	73 560,760	5,8	1 607 236
Bro	23 967,861	1,9	523 676
Bälingebygden	19 522,692	1,6	426 553
Danmark-Funbo	9 589,887	0,8	209 530
Dellenbygdens	29 422,301	2,3	642 851
Enköping-Fjärdhundra	73 068,808	5,8	1 596 487
Enånger-Njutånger	8 760,335	0,7	191 405
Dannemorabygden	7 083,819	0,6	154 775
Forsa-Hög	16 284,703	1,3	355 806
Gästrikedustens	24 621,367	2,0	537 954
Gävle	424,000	0,0	9 264
Gimo	6 013,919	0,5	131 399
Nordanstig	20 499,662	1,6	447 899
Hofors	9 008,883	0,7	196 836
Hudiksvallsbygden	10 980,020	0,9	239 903
Håbo	22 665,788	1,8	495 227
Knivsta	23 724,057	1,9	518 349
Kungsängen-Västra Ryd	8 462,869	0,7	184 906
Lagunda	22 671,015	1,8	495 341
Ljusnans	78 928,106	6,3	1 724 507
Märsta	26 374,050	2,1	576 249
Nora	23 832,481	1,9	520 718
Norra Hagunda	30 703,371	2,4	670 841
Norråla-Trönö	9 410,163	0,7	205 604
Ockelbo	62 868,211	5,0	1 373 613
Ovansjö-Järbo	15 401,151	1,2	336 501
Rasbo	13 528,902	1,1	295 594
Roslagens norra	27 772,716	2,2	606 809
Roslagens västra	38 673,843	3,1	844 988
Roslagens östra	82 134,811	6,5	1 794 571
Sandviken	24 128,337	1,9	527 182
Sigtuna	4 333,501	0,3	94 683

Org.nr 817605–5757

Församling/Pastorat	Marknadsvärde	Andel	Utdelning
	Tusental kr	%	Kronor
Söderala	30 524,177	2,4	666 926
Söderhamn-Sandarne	832,744	0,1	18 195
Tierp-Söderfors	10 544,628	0,8	230 391
Tierp	40 350,069	3,2	881 612
Torsåker	12 581,874	1,0	274 903
Uppsala	19 325,439	1,5	422 243
Valbo-Hedesunda	35 335,953	2,8	772 058
Vattholma	19 033,741	1,5	415 870
Vendel-Tegelsmora	11 401,987	0,9	249 123
Vittinge	4 188,104	0,3	91 506
Västerlövsta	30 556,747	2,4	667 637
Älvkarleby-Skutskär	28 150,242	2,2	615 057
Östervåla-Harbo	17 817,047	1,4	389 286
Summa andelar	1 258 633,610	100,0	27 500 000

Förslag till vinstdisposition

Till stiftsfullmäktiges förfogande står följande vinstmedel (kronor):

Balanserade vinstmedel	124 304 932
Årets disponibla resultat	71 462 791
	195 767 724

Stiftsstyrelsen/Egendomsutskottet föreslår att vinstmedlen disponeras på följande sätt:

Till församlingar och pastorat utdelas	27 500 000
att dela ut till nationell nivå	27 500 000
i ny räkning överföres	140 767 723
	195 767 724

Prästlönetillgångarnas resultat och ställning i övrigt framgår av efterföljande resultat- och balansräkning samt kassaflödesanalys med noter.

Org.nr 817605–5757

Resultaträkning	Not	2025-01-01	2024-01-01
Tkr		-2025-12-31	-2024-12-31
Rörelsens intäkter	2		
Nettoomsättning prästlönefastigheter	3, 4	90 372	105 815
Intäkter prästlönefond	5	32 269	33 121
Resultat vid avyttring av prästlönefastigheter		19 107	6 640
Summa rörelsens intäkter		141 748	145 576
Rörelsens kostnader			
Kostnader för varor, material och vissa köpta tjänster		-8 820	-10 009
Kostnader för inhyrd personal	6	-11 858	-12 200
Övriga externa kostnader	7, 8	-9 100	-10 943
Av- och nedskrivning av materiella anläggningstillgångar		-3 111	-2 890
Summa rörelsens kostnader		-32 889	-36 042
Rörelseresultat	2	108 859	109 534
Resultat från finansiella investeringar			
Övriga ränteintäkter och liknande resultatposter		7 108	8 136
Räntekostnader och liknande resultatposter		-35	-40
Resultat efter finansiella poster		115 932	117 630
Skatt på årets resultat	9	-4 741	-8 330
Årets resultat		111 191	109 300

Prästlönefastigheter och prästlönefonder ska förvaltas av Svenska kyrkan såsom självständiga förmögenheter. Endast avkastningen får användas för ändamålet. Resultaträkningen ovan är utformad för att följa god redovisningssed. Det redovisade resultatet är inte i sin helhet disponibelt för ändamålet. Enligt lag och kyrkoordning ska kapitalisering ske enligt nedan.

Årets resultat enligt resultaträkningen	111 191	109 300
Värdesäkring enligt KO 46:11	-20 621	-16 421
Omföring av realisationsresultat för fastighet i förhållande till anskaffningsvärde, enligt KO 46:10	-19 107	-6 640
Årets disponibla resultat	71 463	86 239

Org.nr 817605–5757

Balansräkning	Not	2025-12-31	2024-12-31
Tkr			
TILLGÅNGAR			
Anläggningstillgångar			
<i>Materiella anläggningstillgångar</i>			
Prästlönefastigheter	10	1 206 906	1 222 463
Inventarier, verktyg och installationer	11	3 097	1 758
Pågående nyanläggningar och förskott avseende materiella anläggningstillgångar	12	15 746	2 473
		1 225 749	1 226 694
<i>Finansiella anläggningstillgångar</i>			
Prästlönefondsmedel	13	944 637	889 352
		944 637	889 352
Summa anläggningstillgångar		2 170 386	2 116 046
Omsättningstillgångar			
<i>Kortfristiga fordringar</i>			
Kundfordringar		6 400	10 772
Övriga fordringar		3	0
Förutbetalda kostnader och upplupna intäkter	14	4 690	2 509
		11 093	13 281
<i>Kassa och bank</i>	15	216 164	210 906
Summa omsättningstillgångar		227 257	224 187
SUMMA TILLGÅNGAR		2 397 643	2 340 233

Org.nr 817605–5757

Balansräkning	Not	2025-12-31	2024-12-31
Tkr			
EGET KAPITAL OCH SKULDER			
Eget kapital			
<i>Bundet eget kapital</i>			
Prästlönefastighetskapital		1 206 906	1 222 463
Prästlönefondskapital		944 637	889 352
		2 151 543	2 111 815
<i>Fritt eget kapital</i>			
Balanserat resultat		124 305	100 066
Årets disponibla resultat		71 463	86 239
		195 768	186 305
Summa eget kapital		2 347 311	2 298 119
Avsättningar			
Avsättning skogsvård	16	9 738	9 589
Summa avsättningar		9 738	9 589
Kortfristiga skulder			
Förskott från kunder		25 702	19 714
Leverantörsskulder		4 427	3 386
Aktuella skatteskulder		1 343	2 974
Övriga skulder		6 186	4 396
Upplupna kostnader och förutbetalda intäkter	17	2 936	2 054
Summa kortfristiga skulder		40 594	32 524
SUMMA EGET KAPITAL OCH SKULDER		2 397 643	2 340 233

Org.nr 817605-5757

Rapport över förändringar i eget kapital

Tkr

	Bundet eget kapital		Fritt eget kapital		Summa eget kapital
	Prästlöne- fastighetskapital	Prästlöne- fondkapital	Balanserat resultat	Disponibelt årsresultat	
Ingående eget kapital 2024-01-01	1 185 721	903 032	72 757	77 309	2 238 819
Omföring av fg års resultat			77 309	-77 309	0
Köp/försäljning prästlönefastighet	39 506	-39 506			0
Värdesäkring enligt KO 46:11		16 421		-16 421	0
Årets resultat				109 300	109 300
Omföring av realisationsvinst fastighet		6 640		-6 640	0
Utdelning till församlingar/pastorat			-25 000		-25 000
Särskild utjämningsavgift till nationell nivå			-25 000		-25 000
Omföring avskrivning byggnad	-2 764	2 764			0
Utgående eget kapital 2024-12-31	1 222 463	889 352	100 066	86 239	2 298 119
Ingående eget kapital 2025-01-01	1 222 463	889 352	100 066	86 239	2 298 119
Omföring av fg års resultat			86 239	-86 239	0
Köp/försäljning prästlönefastighet	-13 332	13 332			0
Värdesäkring enligt KO 46:11		20 621		-20 621	0
Årets resultat				111 191	111 191
Omföring av realisationsvinst fastighet		19 107		-19 107	0
Utdelning till församlingar/pastorat			-31 000		-31 000
Särskild utjämningsavgift till nationell nivå			-31 000		-31 000
Omföring avskrivning byggnad	-2 224	2 224			0
Utgående eget kapital 2025-12-31	1 206 906	944 637	124 305	71 463	2 347 311

Org.nr 817605–5757

Kassaflödesanalys	Not	2025-01-01	2024-01-01
Tkr		-2025-12-31	-2024-12-31
Den löpande verksamheten			
Rörelseresultat		108 859	109 534
Rörelseresultat		108 859	109 534
<i>Justeringar för poster som inte ingår i kassaflödet</i>			
Av- och nedskrivningar		3 111	2 890
Ökning/minskning av avsättningar		149	-6 793
Resultat vid försäljning av anläggningstillgångar		-19 107	-6 640
Erhållen ränta		7 108	8 136
Erlagd ränta		-35	-40
Betald inkomstskatt avseende näringsverksamhet		-6 372	-6 155
Kassaflöde från den löpande verksamheten före förändringar av rörelsekapitalet		93 713	100 932
<i>Kassaflöde från förändring i rörelsekapital</i>			
Minskning/ökning av varulager		0	111
Minskning/ökning av kortfristiga fordringar		2 189	-3 599
Ökning/minskning av kortfristiga skulder		9 701	9 476
Kassaflöde från den löpande verksamheten		105 603	106 920
Investeringsverksamheten			
Förvärv/tillverkning av materiella anläggningstillgångar		-16 522	-7 781
Kassaflöde från investeringsverksamheten		-16 522	-7 781
Prästlönetillgångar			
Förvärv av prästlönefastigheter		-222	-39 535
Försäljning av prästlönefastigheter		33 686	10 607
Förvärv av värdepapper		-4 423	-3 402
Försäljning av värdepapper		0	0
Ökning/minskning övriga medel		-50 864	17 084
Kassaflöde från prästlönetillgångar		-21 823	-15 246
Kassaflöde före utdelning			
Utdelning till församlingar/pastorat, stift och nationell nivå		-62 000	-50 000
Årets kassaflöde		5 258	33 893
Likvida medel vid årets början		210 906	177 013
Likvida medel vid årets slut	18	216 164	210 906

Org.nr 817605–5757

Noter

Tkr

Not 1 Redovisnings- och värderingsprinciper

Prästlönetillgångarnas årsredovisning har upprättats enligt årsredovisningslagen (1995:1554) och Bokföringsnämndens BFNAR 2012:1 Årsredovisning och koncernredovisning (K3). Vidare tillämpas rekommendationer utgivna av Kyrkostyrelsens redovisningsråd för Svenska Kyrkan (KRED). Redovisningsprinciperna är oförändrade i jämförelse med föregående år, om inget annat anges.

Intäktsredovisning

Intäkter redovisas till det verkliga värde av vad som erhållits eller kommer att erhållas och som är för egen räkning.

Försäljning av varor redovisas vid leverans av produkter till kunden, i enlighet med försäljningsvillkoren. Försäljning redovisas netto efter moms, rabatter och kursdifferenser vid försäljning i utländsk valuta. Naturvårdsavtal ingångna med stat eller kommun anses enligt JB 7 kap. 38§ (1996:861) som en nyttjanderätt och intäktsförs vid avtalstecknandet.

Försäljning av prästlönefastighet redovisas efter individuell bedömning, normalt sett vid kontraktstecknandet.

Virkesintäkter redovisas enligt följande:

Leveransvirke:	i den period virket levererats till köparen
Avverkningsuppdrag och leveransrotköp:	vid avräkningstillfället och i den slutperiod virket inmätts.
Rotposter:	vid kontraktstillfället

Övriga intäkter som intjänats intäktsredovisas enligt följande:

Arrende- och hyresintäkter:	i den period uthyrningen avser
Ränteintäkter:	i enlighet med effektiv avkastning
Erhållen utdelning:	när rätten att erhålla utdelning bedöms som säker

Bidrag

Bidrag intäktsredovisas efter hand som villkor som är förknippade med bidragen uppfylls. Bidrag till anläggningstillgångar har reducerat anskaffningsvärdet på anläggningstillgångarna.

Leasing

All leasing, både när prästlönetillgångarna är leasetagare och leasegivare, redovisas som operationell leasing dvs. leasingavgifterna, inklusive en första förhöjd avgift, redovisas som kostnad/intäkt linjärt över leasingperioden. Uppgifterna om avgifter i noten är redovisade i nominella belopp. Med leasingperiod avses den period som leasetagaren har avtalat att leasa en tillgång.

Inkomstskatt

Prästlönetillgångarna beskattas sedan inkomståret 2014 som en inskränkt skattskyldig stiftelse. Endast inkomst av näringsverksamhet och innehav av fastighet beskattas. Kapitalvinster och andra inkomster som inte kommer från näringsverksamhet är alltid skattefria förutsatt att villkoren för inskränkt skattskyldighet är uppfyllda.

Aktuella skatter värderas utifrån de skattesatser och skatteregler som gäller på balansdagen. Uppskjutna skatter värderas utifrån de skattesatser och skatteregler som är beslutade före balansdagen.

Uppskjuten skattefordran avseende underskottsavdrag eller framtida skattemässiga avdrag redovisas i den utsträckningen det är sannolikt att avdraget kan avräknas mot överskott vid framtida beskattning.

Org.nr 817605–5757

Fordringar och skulder nettoredovisas endast när det finns legal rätt till kvittning.

Aktuell skatt, liksom, i förekommande fall, förändringar i uppskjuten skatt, redovisas i resultaträkningen om inte skatten är hänförlig till en händelse eller transaktion som redovisas direkt i eget kapital, då skatteeffekten redovisas där.

Materiella anläggningstillgångar

Materiell anläggningstillgång är en fysisk tillgång som innehas för att bedriva näringsverksamhet (ge ekonomiska fördelar/kassaflöde).

Materiella anläggningstillgångar redovisas till anskaffningsvärde minskat med avskrivningar. I anskaffningsvärdet ingår utgifter som direkt kan hänföras till förvärvet av tillgången.

Bidrag som avser förvärv av materiell anläggningstillgång reducerar tillgångens anskaffningsvärde.

I samband med övergången till K3 delades vissa av prästlönetillgångarnas materiella anläggningstillgångar upp i komponenter. När en komponent i en anläggningstillgång byts ut, utrangeras eventuell kvarvarande del av den gamla komponentens bokförda värde och den nya komponentens anskaffningsvärde aktiveras.

Realisationsvinster respektive realisationsförluster vid avyttring av prästlönefastighet redovisas på separat rad under rörelsens intäkter. Som avyttring av prästlönefastighet räknas även allframtidsupplåtelser av nyttjanderätt, servitut eller annat intrång där erhållen ersättning avser att täcka en på fastigheten bestående värdenedgång. Övriga realisationsvinster respektive realisationsförluster avseende anläggningstillgång redovisas som Övrig rörelseintäkt respektive Övrig rörelsekostnad.

Materiella anläggningstillgångar skrivs av systematiskt över tillgångens bedömda nyttjandeperiod. När tillgångarnas avskrivningsbara belopp fastställs, beaktas i förekommande fall tillgångens restvärde.

Linjär avskrivningsmetod används för övriga typer av materiella tillgångar.

Mark har obegränsad nyttjandeperiod och skrivs inte av.

Följande avskrivningstider tillämpas:

Byggnader beroende på användningsområde	25-100 år
Markanläggning	5-20 år
Vägar och täckdiken	10 år
Byggnads- och markinventarier	10-20 år
Bilar	5 år
Övriga inventarier, installationer och verktyg	5 år

Org.nr 817605–5757

Nedskrivningar av materiella anläggningstillgångar

När det finns en indikation på att en materiell anläggningstillgångs värde har minskat, görs en prövning av nedskrivningsbehov. För tillgångar som tidigare skrivits ner görs per varje balansdag en prövning av om återföring bör göras.

Finansiella instrument

Finansiella instrument redovisas i enlighet med reglerna i K3, kapitel 11, vilket innebär att värdering sker utifrån anskaffningsvärdet.

Finansiella instrument som redovisas i balansräkningen inkluderar värdepapper, kundfordringar och övriga fordringar, kortfristiga placeringar, leverantörsskulder och låneskulder. Instrumenten redovisas i balansräkningen när prästlönetillgångarna blir part i instrumentets avtalsmässiga villkor.

Finansiella tillgångar tas bort från balansräkningen när rätten att erhålla kassaflöden från instrumentet har löpt ut eller överförs och prästlönetillgångarna har överfört i stort sett alla risker och förmåner som är förknippade med äganderätten.

Finansiella skulder tas bort från balansräkningen när förpliktelserna har reglerats eller på annat sätt upphört.

Prästlönefondsmedel - Övriga långfristiga värdepappersinnehav

Innehaven innehas på lång sikt och redovisas inledningsvis till anskaffningsvärde. I efterföljande redovisning värderas posten fortsatt i enlighet med lägsta värdets princip till det lägsta av anskaffningsvärde eller marknadsvärdet på balansdagen. De räntebärande tillgångarna redovisas i efterföljande redovisning till upplupet anskaffningsvärde.

Prästlönefondsplaceringar

Prästlönefondsmedel utgör en separat förvaltningsmassa, motsvarande förvaltningens bundna prästlönefondskapital, där insättningar och uttag ur värdepappersportföljen sker i samband med köp och försäljning av prästlönefastigheter. Samtliga tillgångar och eventuella fondlikvidskulder som är relaterade till portföljen redovisas på raden Prästlönefondsmedel i balansräkningen. Prästlönefondsmedlen förvaltas långsiktigt och redovisas som anläggningstillgång. Förvaltningen av prästlönefondsmedel utgör en kärnverksamhet i förvaltarens uppdrag och redovisas som egen rörelsegren. Avkastningen från prästlönefondsmedlen redovisas på separat rad under verksamhetens intäkter.

För de noterade värdepapper som ingår i prästlönefondmedlen sker en kollektiv värdering. Det innebär att vid prövning av lägsta värdets princip/prövning av nedskrivningsbehov avräknas orealiserade förluster mot orealiserade vinster inom portföljen.

Kundfordringar och övriga fordringar

Fordringar redovisas som omsättningstillgångar med undantag för poster med förfallodag mer än 12 månader efter balansdagen, vilka klassificeras som anläggningstillgångar. Fordringar tas upp till det belopp som förväntas bli inbetalt efter avdrag för individuellt bedömda osäkra fordringar.

Kortfristiga placeringar

Värdepapper som är anskaffade med avsikt att innehas kortsiktigt redovisas inledningsvis till anskaffningsvärde och i efterföljande värderingar i enlighet med lägsta värdets princip till det lägsta av anskaffningsvärde och marknadsvärde.

Org.nr 817605–5757

Låneskulder och leverantörsskulder

Låneskulder och leverantörsskulder redovisas initialt till anskaffningsvärde efter avdrag för transaktionskostnader. Skiljer sig det redovisade beloppet från det belopp som ska återbetalas vid förfallotidpunkten periodiseras mellanskillnaden som räntekostnad över lånets löptid med hjälp av instrumentets effektivränta. Härigenom överensstämmer vid förfallotidpunkten det redovisade beloppet och det belopp som ska återbetalas.

Avsättningar

Med avsättningar avses förpliktelser på balansdagen som är säkra eller sannolika till sin förekomst men ovissa till belopp eller till den tidpunkt då de ska infrias. Avsättning redovisas med det belopp som motsvarar den bästa uppskattningen av den utbetalning som krävs för att reglera åtagandet.

Kassaflödesanalys

Kassaflödesanalysen upprättas enligt indirekt metod och visar prästlönetillgångarnas in- och utbetalningar uppdelade på löpande verksamheten, investeringsverksamhet, finansieringsverksamhet samt förvaltade prästlönetillgångar. Det redovisade kassaflödet omfattar endast transaktioner som medfört in- eller utbetalningar.

Som likvida medel klassificeras rörelsemedel bestående av kassamedel, disponibla tillgodohavanden hos banker och andra kreditinstitut, kyrkkontot samt kortfristiga likvida placeringar med en löptid på högst tre månader som är noterade på en marknadsplats.

Eget kapital och lämnad utdelning

Eget kapital delas in i bundet och fritt eget kapital.

Bundet eget kapital utgörs av Prästlönefastighetskapital och Prästlönefondskapital. Vid försäljning av prästlönefastighet tillförs prästlönefondskapitalet ett belopp motsvarande erhållen köpeskilling. Detta uppnås genom omföringar inom eget kapital, enligt Eget kapital i egen räkning. Prästlönefondskapitalet värdesäkras årligen, genom en kapitalisering som tas av avkastningen, för att trygga att kapitalet inte urholkas på grund av inflation. Vid köp av prästlönefastighet förs ett belopp motsvarande köpeskillingen om från prästlönefondskapital till prästlönefastighetskapital.

Fritt eget kapital utgörs av balanserade medel och årets resultat justerat för omföringar till/från bundet eget kapital samt lämnad utdelning.

Utdelning

Av stiftsfullmäktige beslutad utdelning redovisas direkt mot fritt eget kapital.

Org.nr 817605–5757

Not 2 Information om oberoende rörelsegrenar

	2025	2024
Rörelsens intäkter fördelar sig på rörelsegrenar enligt följande		
Skog	78 945	92 900
Jord	11 427	12 915
Fond	32 269	33 121
	122 641	138 936
Rörelseresultatet fördelar sig på rörelsegrenar enligt följande		
Skog (exkl. realisationsresultat och avskrivningar)	55 538	65 921
Realisationsresultat vid avyttring av anläggningstillgång	17 960	5 920
Avskrivning	-780	-375
Summa Skog	72 718	71 466
Jord (exkl. realisationsresultat och avskrivningar)	5 638	7 145
Realisationsresultat vid avyttring av anläggningstillgång	1 148	1 041
Avskrivning	-2 331	-2 515
Summa Jord	4 455	5 671
Fond (exkl. realisationsresultat)	30 177	32 133
Realisationsresultat vid avyttring av anläggningstillgång	1 509	264
Summa Fond	31 686	32 397
Summa rörelseresultat	108 859	109 534
Varav realisationsresultat vid avyttring av anläggningstillgång	15 845	7 225
Varav avskrivningar	-3 111	-2 890

Not 3 Nettoomsättning prästlönefastigheter

	2025	2024
Intäkter skog		
Rotposter	9 387	10 963
Leveransvirke	117	19 993
Leveransrotköp och avverkningsuppdrag	64 622	56 375
Arrenden (jakt,mark,fiske,täkt,vind)	4 020	4 680
Övriga intäkter	799	890
	78 945	92 900
Intäkter jord		
Jordbruksarrenden	8 246	9 784
Arrenden och hyror	1 321	1 314
Övriga intäkter	1 860	1 817
	11 427	12 915
Nettoomsättning	90 372	105 815

Org.nr 817605–5757

Not 4 Leasing, leasinggivaren

Fordran avseende framtida leasingavgifter, för icke uppsägningsbara leasingavtal, förfaller till betalning enligt följande:

	2025	2024
Inom ett år	16 181	13 958
Senare än ett år men inom fem år	44 195	27 393
Senare än fem år	35 993	36 921
	96 369	78 272

Under perioden intäktsförda leasingavgifter

16 523	15 186
--------	--------

Den operationella leasingen avser jordbruksarrenden och hyror.

Not 5 Intäkter prästlönefond

	2025	2024
Utdelningar	26 841	25 079
Realisationsresultat vid försäljningar	1 509	264
Räntor	3 918	7 778
	32 268	33 121

Not 6 Inhyrd personal

Personal från stiftet har varit engagerade i verksamheten med en arbetsinsats motsvarande 13 heltidstjänster (14 heltidstjänster).

Not 7 Arvode och kostnadsersättning till revisorer

Med revisionsuppdrag avses arbetsuppgifter som det enligt lag ankommer på prästlönetillgångarnas revisorer att utföra samt rådgivning eller annat biträde som föranleds av iakttagelser vid sådana arbetsuppgifter.

	2025	2024
<i>Grant Thornton Sweden AB</i>		
Revisionsuppdrag	280	254
	280	254

Org.nr 817605–5757

Not 8 Operationella leasingavtal

Framtida minimileaseavgifter som ska erläggas avseende icke uppsägningsbara leasingavtal:

	2025	2024
Förfaller till betalning inom ett år	196	320
Förfaller till betalning senare än ett men inom fem år	0	0
Förfaller till betalning senare än fem år	0	0
	196	320
Under perioden kostnadsförda leasingavgifter	172	461

Den operationella leasingen utgörs av lokalhyror och leasingbilar.

Not 9 Skatt på näringsverksamhet

	2025	2024
Aktuell skatt	-4 741	-7 497
Skatt hänförligt till tidigare år	0	-833
Skatt på årets resultat	-4 741	-8 330
Redovisat resultat i skattepliktig verksamhet före skatt	62 286	77 405
Skatt beräknad enligt gällande skattesats (20.6%)	12 831	15 945
Skatt hänförlig till tidigare års redovisade resultat i skattepliktig verksamhet	0	833
Skatteeffekt av skillnader i bokföringsmässig avskrivning och skattemässig avskrivning	-283	-262
Skatteeffekt av skogsavdrag och substansminskningsavdrag	-7 807	-8 187
Redovisad skattekostnad	4 741	8 330

Org.nr 817605–5757

Not 10 Prästlönefastigheter

Prästlönetillgångarna omfattas från och med år 2000 av bokföringsskyldighet. I den öppningsbalansräkning som upprättades 2000-01-01 värderades fastighetsbeståndet, med stöd av BFN U 95:3, till ett försiktigt beräknat marknadsvärde vilket ansågs motsvara då aktuella taxeringsvärden. Prästlönetillgångarnas rättsliga status, förvaltning och bokföringsskyldighet regleras i lag. Prästlönefastigheterna bedöms utifrån den särskilda lagregleringen inte utgöra förvaltningsfastigheter i enlighet med allmänt råd i K3.

	2025-12-31	2024-12-31
Ingående anskaffningsvärden	1 257 865	1 218 359
Inköp	222	43 474
Försäljningar/utrangeringar	-14 578	-3 968
Omklassificeringar	1 343	0
Utgående ackumulerade anskaffningsvärden	1 244 852	1 257 865
Ingående avskrivningar	-35 402	-32 638
Försäljningar/utrangeringar	0	0
Årets avskrivningar	-2 544	-2 764
Utgående ackumulerade avskrivningar	-37 946	-35 402
Utgående redovisat värde	1 206 906	1 222 463
Taxeringsvärden skog	2 152 158	2 232 647
Taxeringsvärden jord inkl byggnader	446 327	469 238
	2 598 485	2 701 885

Not 11 Inventarier, verktyg och installationer

	2025-12-31	2024-12-31
Ingående anskaffningsvärden	2 607	1 865
Inköp	1 906	1 884
Försäljningar/utrangeringar	0	-1 143
Utgående ackumulerade anskaffningsvärden	4 513	2 606
Ingående avskrivningar	-848	-1 865
Försäljningar/utrangeringar	0	1 143
Årets avskrivningar	-567	-126
Utgående ackumulerade avskrivningar	-1 415	-848
Utgående redovisat värde	3 098	1 758

Org.nr 817605–5757

Not 12 Pågående nyanläggning och förskott avseende materiella anläggningar

	2025-12-31	2024-12-31
Ingående balans	2 473	515
Utgifter under året	14 616	5 897
Under året färdigställda tillgångar	-1 343	-3 939
Utgående redovisat värde	15 746	2 473

Det har under året investerats i ett nytt kostall på arrendegården Lillkyrka, nytt avlopp - bioreningsverk har installerats på Rånäs gård, ett antal mindre fosfordammar har anlagts i Sparsätra.

Not 13 Prästlönefondsmedel

	Redovisat värde		Marknadsvärde	
	2025	2024	2025	2024
Långfristiga värdepappersinnehav				
Andelar i Kammarkollegiets aktiekonsortium	445 875	439 466	579 141	524 070
Andelar i Kammarkollegiets företagsobligationskons.	99 342	92 114	100 481	92 603
Andelar i Kammarkollegiets fastighetskons. Slottet	174 089	184 701	165 083	183 977
Andelar Ethos Global (SEB)	37 437	36 040	50 417	52 741
Värdereglering prästlönefonden		0		
Summa långfristiga värdepappersinnehav	756 743	752 321	895 122	853 391
Fordringar /Förskott	127	17 038	127	17 038
Bankmedel*	187 767	119 991	187 762	119 988
	187 894	137 029	187 889	137 026
Summa prästlönefondsmedel	944 637	889 350	1 083 011	990 417

	2025-12-31	2024-12-31
Förändring av långfristiga värdepappersinnehav		
Ingående ackumulerade anskaffningsvärden	889 350	903 032
Investeringar under året	4 423	3 402
Försäljningar/avyttringar	0	0
Övriga förändringar under året	50 864	-17 084
Utgående ackumulerade anskaffningsvärden	944 637	889 350
Utgående bokfört värde	944 637	889 350

*Av behållningen av bankmedel utgör hela beloppet 187 762 tkr (119 988 tkr) behållning på det s.k. kyrkkontot. Kyrkkontot utgör i juridisk mening en fordran på Svenska kyrkans nationella nivå. De regelverk som styr kyrkkontot är dock av sådan karaktär att fordran i redovisningssammanhang ses som ett ordinärt banktillgodohavande.

Not 14 Förutbetalda kostnader och upplupna intäkter

	2025-12-31	2024-12-31
Förutbetalda hyreskostnader	11	0
Förutbetalda försäkringspremier	65	10
Förutbetalda kostnader och upplupna intäkter	4 614	2 499
	4 690	2 509

Org.nr 817605–5757

Not 15 Kassa och bank

Av behållningen på kassa och bank utgör 216 164 tkr (210 906 tkr) behållning på det s.k. kyrkkontot, Kyrkkontot utgör i juridisk mening en fordran på Svenska kyrkans nationella nivå. De regelverk som styr kyrkkontot är dock av sådan karaktär att fordran i redovisningssammanhang ses som ett ordinärt banktillgodohavande.

Not 16 Avsättning skogsvård

Enligt skogsvårdslagen ska skogsmark som slutavverkats återbeskogas och en föryngring säkerställas. Per balansdagen har därigenom en skuld uppstått för ej utförda återbeskogningsåtgärder.

	2025-12-31	2024-12-31
Avsättning vid årets början	9 589	16 382
Förändring under året	149	-6 793
Avsättning vid årets slut	9 738	9 589

Not 17 Upplupna kostnader och förutbetalda intäkter

	2025-12-31	2024-12-31
Övriga upplupna kostnader och förutbetalda arrendeintäkter	2 936	2 055
	2 936	2 055

Not 18 Specifikation av likvida medel vid årets slut

	2025-12-31	2024-12-31
Specifikation av likvida medel vid årets slut		
Kassa och bank	216 164	210 906
	216 164	210 906

Not 19 Väsentliga händelser efter räkenskapsårets slut

Fortsatt finns en stor oro i världen som påverkar den penningpolitiska utvecklingen och begränsar att få hit de resurser som behövs inom skogsbruket. Krig i Ukraina och ett krig i mellanöstern som riskerar spridas i området och kommer påverka oljeindustrin och få stora effekter på världens börser samt att USA:s hot och införande av handelstullar kommer också påverka världens börser negativt.

Stormen Johannes och ovädret Anna påverkar den skogliga förvaltningen radikalt för 2026 och framåt. Från början handlade arbetet om att lokalisera vart och ungefär hur mycket skog har blåst omkull. Det visade sig vara besvärligt med snö som dolde marken och var så fluffig att varken skoter eller skidor gick att använda. Vägar var inte framkomliga på grund av vindfällerna och snö och från luften syntes nästan inget. Att ta upp vägar blev snabbt ett prioriterat område.

När snön sjunkit ihop gick det att komma ut och börja använda drönare för att få en bild över situationen. Omfattningen ökar kontinuerligt med gott om spridda vindfällerna i alla skogar.

Idag har förvaltningen sannolikt minst 100 000 kubikmeter skog som blåst omkull. Arbeta pågår med att komplettera bilden, anmäla omkullblåsta områden större än 0,5 hektar till Skogsstyrelsen för avverkning och planera områdena för avverkning. Fyra maskingrupper arbetar med att ta reda på vindfälld skog.

Org.nr 817605–5757

Förvaltningen prioriterar områden med mycket virke, granskog och blötare marker. Tjällossningsperioden kommer liksom den dag då växtskyddsreglerna säger att det som ligger på backen ska vara oskadliggjord för skadeinsekter. Virkespriserna sjunker nu och kostnaderna för att ta tillvara vindfälld skog är betydligt högre än stående skog. Logistikkedjorna från skog via väg till terminal eller industri arbetas det med men idag är efterfrågan låg på sågat virke och kartong.

Org.nr 817605–5757

Beslutades av stiftstyrelsen 2026-04-23

Uppsala

Underskriven den dag som framgår av min elektroniska underskrift

Karin Johannesson
Ordförande

Roberth Krantz
Vice ordförande

Kerstin Eskhult
2 vice ordförande

Peder Granath

Kicki Lidén

Anna-Lena Arousell Berglund

Magnus Åkerman

Anna-Karin Åström

Susanne Engström

Kristina Bergström

Eva Blomberg Svensson

Kent Haug

Kajsa Berg

Kristina Drotz

Vår revisionsberättelse har lämnats den dag som framgår av vår elektroniska underskrift

Mattias Eriksson Falk

Hans Edlund

Grant Thornton Sweden AB

Henrik Lundquist
Auktoriserad revisor

UNDERSKRIFTSSIDA

Detta dokument har undertecknats med avancerade elektroniska underskrifter:

NAMN: PEDER GRANATH
TID: 2026-04-23 08:25:51 +02:00
IDENTIFIKATIONSTYP: Svensk e-legitimation



NAMN: KARIN JOHANNESSON
TID: 2026-04-23 08:49:55 +02:00
IDENTIFIKATIONSTYP: Svensk e-legitimation



NAMN: MAGNUS ÅKERMAN
TID: 2026-04-23 09:45:03 +02:00
IDENTIFIKATIONSTYP: Svensk e-legitimation



NAMN: ROBERTH KRANTZ
TID: 2026-04-23 13:47:26 +02:00
IDENTIFIKATIONSTYP: Svensk e-legitimation



NAMN: KERSTIN ESKHULT
TID: 2026-04-23 14:10:37 +02:00
IDENTIFIKATIONSTYP: Svensk e-legitimation



NAMN: Inger Kristina Drotz
TID: 2026-04-23 14:11:54 +02:00
IDENTIFIKATIONSTYP: Svensk e-legitimation



NAMN: KENT VALFRID BERGVALL HAUG
TID: 2026-04-23 14:13:06 +02:00
IDENTIFIKATIONSTYP: Svensk e-legitimation



NAMN: EVA BLOMBERG SVENSSON
TID: 2026-04-23 14:15:08 +02:00
IDENTIFIKATIONSTYP: Svensk e-legitimation



NAMN: KICKI LIDÉN
TID: 2026-04-23 14:16:21 +02:00
IDENTIFIKATIONSTYP: Svensk e-legitimation



NAMN: Susanne Elisabeth C Engström
TID: 2026-04-23 14:17:22 +02:00
IDENTIFIKATIONSTYP: Svensk e-legitimation



NAMN: Kajsa Karin Helena Berg
TID: 2026-04-23 14:18:45 +02:00
IDENTIFIKATIONSTYP: Svensk e-legitimation



NAMN: KRISTINA BERGSTRÖM
TID: 2026-04-23 14:20:05 +02:00
IDENTIFIKATIONSTYP: Svensk e-legitimation



NAMN: ANNA KARIN ÅSTRÖM
TID: 2026-04-23 15:23:00 +02:00
IDENTIFIKATIONSTYP: Svensk e-legitimation



NAMN: Anna Helena Arousell Berglund
TID: 2026-04-24 09:18:47 +02:00
IDENTIFIKATIONSTYP: Svensk e-legitimation



NAMN: Hans Edlund
TID: 2026-04-24 09:45:13 +02:00
IDENTIFIKATIONSTYP: Svensk e-legitimation



NAMN: Henrik Frans Joakim Lundquist
TID: 2026-04-24 09:53:30 +02:00
IDENTIFIKATIONSTYP: Svensk e-legitimation



NAMN: MATTIAS BENGT DALE ERIKSSON FALK
TID: 2026-04-24 10:50:11 +02:00
IDENTIFIKATIONSTYP: Svensk e-legitimation

