

2021

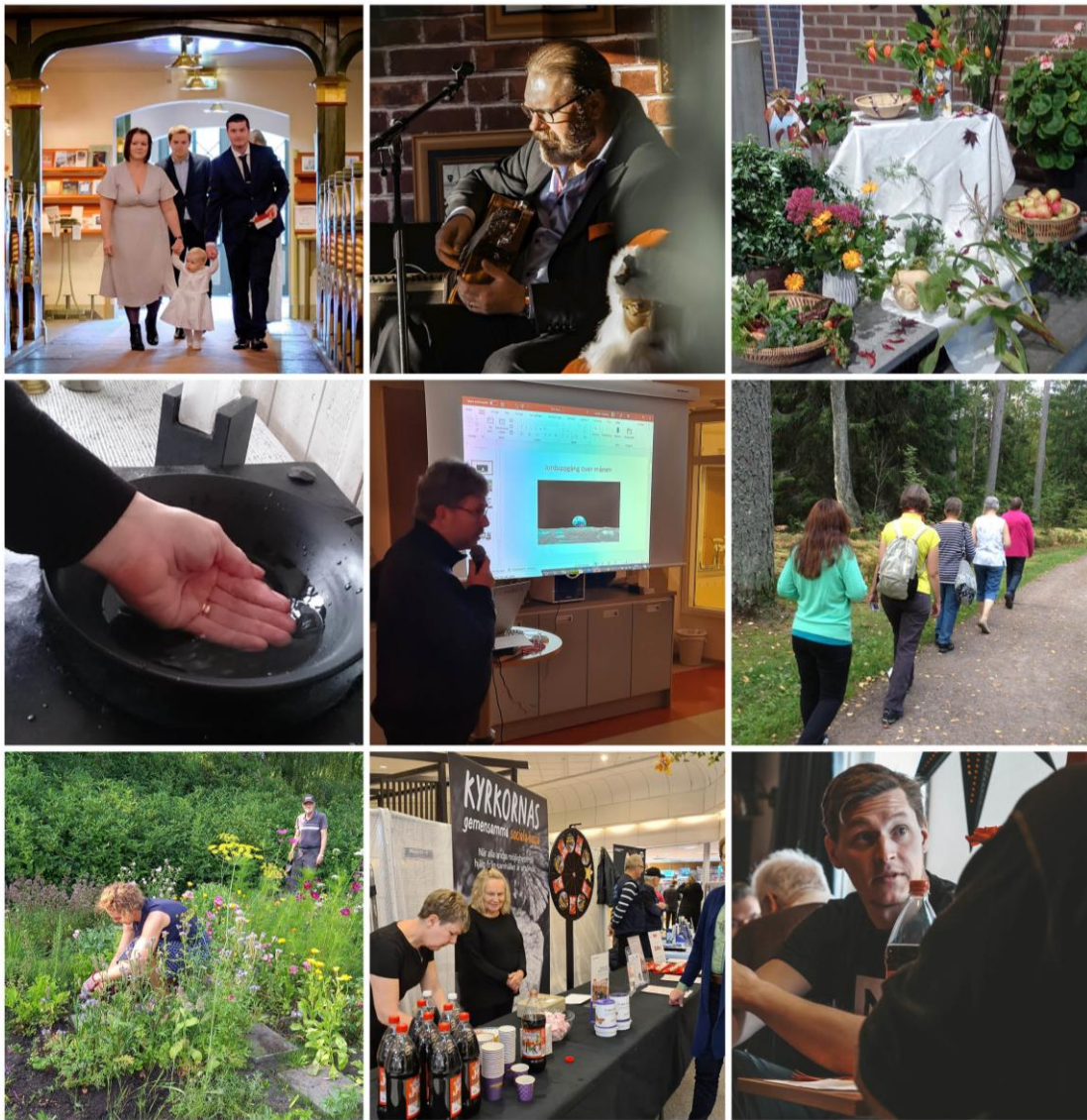


Foto: Privata bilder samt foton från Villa Lidköping BK

VERKSAMHETSUPPFÖLJNING

En rapport över Lidköpings församlings ekonomiska resultat och prestationer i förhållande till antagen budget.

INNEHÅLL

INNEHÅLL.....	2
LIDKÖPINGS FÖRSAMLING	3
RESULTATRÄKNING	7
RESULTATRÄKNING <i>uppdelad</i>	9
BALANSRÄKNING.....	10
KASSAFLÖDESANALYS.....	11
INVESTERINGSREDOVISNING	12
STATISTIK	13
STYRNING OCH LEDNING.....	14
GRUNDLÄGGANDE UPPGIFTEN	16
ÖVRIG KYRKLIG VERKSAMHET	24
Serviceverksamhet	24
STÖDJANDE VERKSAMHET	28
Central administration	29
Fastigheter och lokaler för den kyrkliga verksamheten	31
Kyrkogårds- och fastighetskansli	33
Vaktmästeri	34
FINANSIELLA POSTER.....	35
BEGRAVNINGSVVERKSAMHET	36

LIDKÖPINGS FÖRSAMLING

Inledning

Lidköpings församling omfattar geografiskt huvuddelen av Lidköpings tätort. Inom församlingen bodde 31 december 2021 totalt 19 065 (19 077) folkbokförda. Av dessa är 10 664 (10 892) eller 55,9% (57,1%) kyrkotillhöriga vår församling. Församlingen har två huvudsakliga uppgifter:

Den kyrkliga verksamheten regleras i kyrkoordningen och församlingsinstruktionen och vänder sig till tillhöriga medlemmar och dem som vistas i församlingen. Kyrklig verksamhet som omfattar den grundläggande uppgiften - gudstjänst, undervisning, mission

och diakoni. Här ingår även de kyrkliga handlingarna dop, konfirmation, vigsel och begravning. Kyrkotillhöriga betalar en kyrkoavgift, som är 1,06 kr av varje skatte-krona det vill säga beskattningsbar hundrakrona.

Den kyrkliga verksamheten indelas i:

- Styrning och ledning; strategisk styrning och verksamhetsstyrning
- Grundläggande uppgiften; gudstjänster och kyrkliga handlingar, undervisning, diakoni, mission
- Övrig kyrklig verksamhet; Verksamheter med nära anknytning till den grundläggande uppgiften men som av olika skäl inte kan räknas dit.
 - Serviceverksamhet gravskötseljänster åt gravrättsinnehavare
 - Övrig församlingsverksamhet t ex konserter, övrig kulturell verksamhet mm
 - Skattepliktig rörelse, solcellsanläggning
- Stödjande verksamhet;
 - Församlingsadministration; administration för den grundläggande uppgiften
 - Central administration; administration för hela organisationen
 - Kyrkogårdskansli; administration för kyrkogården
 - Vaktmästeri
 - Fastigheter och lokaler för den kyrkliga verksamheten

Begravningsverksamheten

regleras av begravningslagen och betjänar alla folkbokförda inom huvudmannens område.

Begravningsverksamheten omfattar att anordna och underhålla begravningsplatser samt att tillhandahålla kapell och krematorium för alla som är folkbokförda inom församlingens gränser. Församlingen är på uppdrag av staten huvudman för begravningsverksamheten.

Begravningsombudet, utsett av Länsstyrelsen, bevakar de icke-kyrkotillhörigas intressen i hur församlingen utför sitt uppdrag som huvudman.

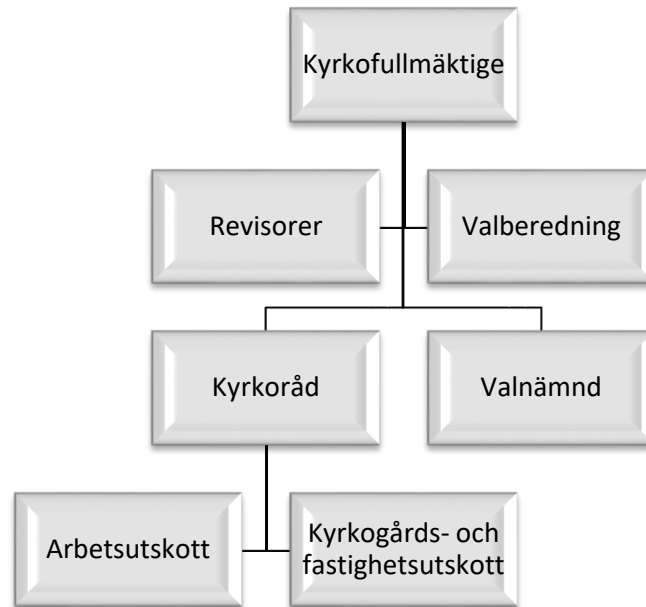
2017 infördes enhetlig begravningsavgift för begravningsverksamhet som bedrivs av huvudmän inom Svenska kyrkan. Denna betalas av alla folkbokförda. Avgiften fastställdes av Kammarkollegiet för 2021 till 0,253 kr per skattekrone.

Begravningsverksamheten kan indelas i:

- Administration och ledning
- Gravsättning och kyrkogårdsskötsel
- Fastigheter och mark för begravningsverksamheten

Organisation

Lidköpings församling är en självständig del av trossamfundet Svenska kyrkan. Kyrkofullmäktige är högsta beslutande organ i församlingen och Kyrkorådet är styrelse i församlingen. Kyrkorådet har till sin hjälp inrättat ett arbetsutskott och ett kyrkogårds- och fastighetsutskott.



Omvärldsbeskrivning

Lidköpings församling är en utpräglad stadsförsamling med stadskärna, köpcentrum, hyreshusområden, villaområden och industriområden samt skolor. Befolkningsstrukturen präglas av en stor andel äldre, men även yngre vuxna. Boendeformen är blandad, många bor i lägenheter, men det finns också både äldre och nyare villaområden.

Av de folkbokförda är 19% under 20 år och 30% över 60 år. Kyrkotillhörigheten varierar mellan åldersgrupperna och var under 2021 som lägst, 49 %, i åldersgruppen 40-49 år.

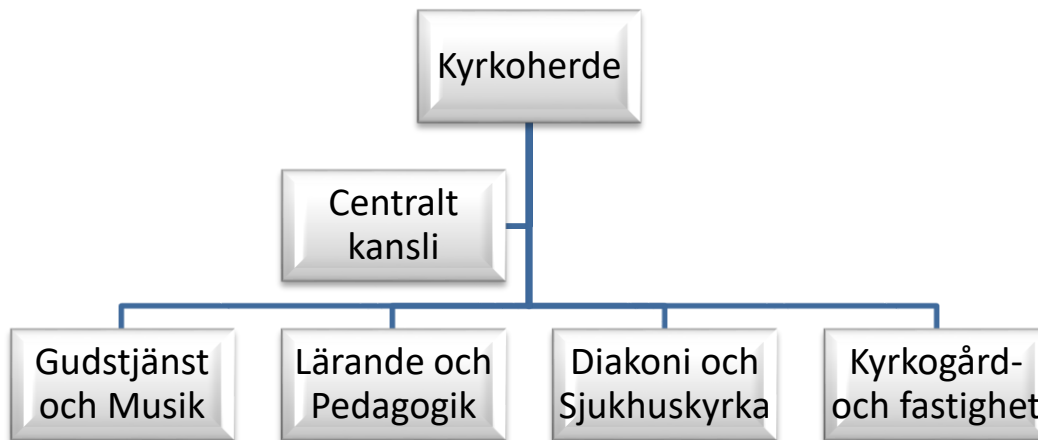
Den höga andelen äldre syns i antalet avlidna där generationsväxlingen, skillnaden mellan avlidna kyrkotillhöriga och döpta är väsentlig.

Under året avled 165 personer varav 140 var kyrkotillhöriga och 61 döptes. Alltså betydligt

färre döpta än normalt (under 2019 döptes 73). Under året begärde 179 utträde och 19 inträde. In- och utflyttningar påverkar naturligtvis också. Andelen medlemmar är idag 55,9% vilket är ett medlemstapp på 228 (246) personer sedan 2020. År 2021 var ett valår som normalt innebär fler utträden vilket inte var fallet detta år.

Som organisation har Lidköpings församling både styrkor och svagheter och den omvärld vi verkar ger utmaningar och möjligheter att utvecklas. Lidköpings församlings framtid är beroende av förmågan att uppfylla den grundläggande uppgiften - fira gudstjänst, bedriva undervisning samt att utöva diakoni och mission och att i detta svara upp mot människors behov.

Tjänsteorganisation



ARBETSMILJÖ

I enlighet med arbetsmiljölagen har varje arbetsgivare ansvar för att vidta åtgärder för att förebygga att arbetstagarna utsätts för ohälsa eller olycksfall i arbetet. I detta ingår också att ha ett systematiskt arbetsmiljöarbete i enlighet med gällande lagar och förordningar. Fr om april 2016 gäller Arbetsmiljöverkets nya föreskrift om organisatorisk och psykosocial arbetsmiljö. Ett kontinuerligt och medvetet arbetsmiljöarbete bedrivs i Lidköpings församling där olika frågor kring inkludering, likabehandling, respekt och

långsiktighet står i fokus. Vid utvecklingsamtal och i upphandling av företagshälsovård tas frågan om psykosocial och fysisk arbetsmiljö upp. Under året har en kartläggning av arbetsmiljön med fokus på organisatorisk och psykosocial arbetsmiljö genomförts. Skyddskommittén har under året mötts regelbundet.

Arbetsgivare och fackliga företrädare träffas regelbundet och utbyter synpunkter vid överläggningar/samrådsmöten.

JÄMSTÄLLDHET

Ingen skall diskrimineras på grund av kön, könsöverskridande identitet eller uttryck, etnisk tillhörighet, religion eller annan trosuppfattning, funktionsnedsättning, sexuell läggning eller ålder. Vidare får inte heller föräldralediga eller gravida diskrimineras.

Det är viktigt att Lidköpings församling agerar som en arbetsgivare och arbetar efter samma

riktlinjer. Kartläggning och analys visar att de löneskillnader som finns mellan män och kvinnor med samma befattning huvudsakligen kan förklaras med yrkeserfarenhet eller omfattningen av mer kvalificerade arbetsuppgifter. Kartläggning av lönejämförelsen har också gjorts utifrån faktisk lön där sysselsättningsgraden beaktas vid lönejämförelsen

Miljömål

Övergripande miljömål:

Miljö och rättvisehänsyn skall prioriteras i samband med samtliga inköp och all upphandling. Energiförbrukningen i församlingens fastigheter skall minskas. Utbildning skall

anordnas för personalen i syfte att miljö- och rättvisetänkande skall genomsyra alla församlingens verksamheter.

Verksamhetsidé

All verksamhet skall bedrivas resurseffektivt. Återanvändning och sortering skall vara ledord. För att bidra till nationella utsläppsmål kommer fossila bränslen successivt att ersättas med eldrift eller förnyelsebara drivmedel. Vid byte och uppdatering av maskinparken på kyrkogårdsförvaltningen skall eldrift och/eller förnyelsebara drivmedel vara en tungt vägande faktor. Maskiner med mindre motorer med låg verkningsgrad drivs med akrylatbensin. På fastigheterna skall fortsatta energibesparingar göras. Dessa åtgärder förväntas ha kort återbetalningstid. En fortsatt analys och genomförande av dessa åtgärder behöver göras. Målet är att med

energikartläggningen som grund prioritera och genomföra energisparande åtgärder på fastigheterna och minska energiförbrukningen under perioden.

Vid resor utanför församlingen ska kollektivtrafik utnyttjas så långt som möjligt. Vid varutransporter inom församlingen används i huvudsak församlingens bilar, vilka drivs med el, gas, etanol och miljödiesel. Kyrkogården använder många eldrivna fordon både som arbetsfordon och vid persontransporter inom församlingen. Tjänstecyklar finns att tillgå på varje arbetsplats inom församlingen.

Tillgänglighet

Våra fastigheter har inventerats efter Boverkets föreskrifter gällande funktionshindrades tillgänglighet till lokaler och markanläggningar. Det utförs kontinuerligt åtgärder för att avhjälpa enkla hinder och öka

tillgängligheten. Under perioden sker motsvarande inventering och genomförande på begravningsplatserna och övriga markanläggningar.

Måluppföljning

En miljögrupp, med personalrepresentanter behöver utveckla arbetet med miljömålen. Konkreta miljöförbättrande åtgärder som vidtagits under åren är att fastigheterna har genomgått intrimning och i vissa fall utbyte av ventilation och termostater för att uppnå jämnare temperatur och minska energiförbrukningen. Under åren har ett flertal

av de bensindrivna maskinerna bytts ut mot eldrivna. I syfte att spara resurser har återtagna gravstenar återanvänts i olika anläggningsarbeten. Bikupor finns på södra begravningsplatsen för att värna den biologiska mångfalden. "Bigården" är ett projekt för odling och social gemenskap som framgångsrikt fortsätter.

RESULTATRÄKNING

Benämning	Bokslut 2021	Budget 2021	Avvikelse
Verksamhetens intäkter			
Kyrkoavgift	25 683	25 660	23
Begravningsavgift	15 822	16 392	-570
Ekonomisk utjämning	-1 322	-1 330	8
Utdelning prästlönetillgångar	1	1	-0
Erhållna gåvor	8	25	-17
Erhållna bidrag	4 794	4 144	650
Nettoomsättning	3 017	3 399	-382
Övriga verksamhetsintäkter	8 944	215	8 729
Summa intäkter	56 946	48 506	8 440
Verksamhetens kostnader			
Övriga externa kostnader	-22 946	-23 392	447
Personalkostnader	-26 399	-29 699	3 300
Av- och nedskrivningar anläggningstillgångar	-2 132	-2 287	155
Summa kostnader	-51 477	-55 379	3 901
Verksamhetsresultat	5 469	-6 873	12 342
Resultat från finansiella investeringar			
Övriga ränteintäkter och liknande resultatposter	313	150	163
Räntekostnader och liknande resultatposter	-184	-210	26
Summa resultat från finansiella investeringar	129	-60	189
Årets resultat	5 598	-6 933	12 531

Årets resultat visar ett överskott med 5 598 tkr. Det budgeterade resultatet var ett underskott på 6 933 tkr inklusive ett tilläggsanslag på 300 tkr för ombyggnad till Mariagården som beviljades av fullmäktige under året. Budgetavvikelsen uppgår till 12 531 tkr.

Den största orsaken till det positiva resultatet är försäljning av Mariakyrkan som gav en realisationsvinst på 8 549 tkr och reavinst för orgeln där som såldes för 200 tkr, en sammanlagd reavinst på 8 749 tkr. Personalkostnaderna för året blev 3 300 tkr lägre än budgeterat och övriga kostnader 447 tkr lägre. En annan avvikelse från budget är erhållna bidrag till ett belopp om 650 tkr där 484 tkr avser kyrkoantikvarisk ersättning för renoveringen av Nicolaikyrkan och 125 tkr en gåva till ungdomsverksamheten i församlingen.

Resultatet från finansiella investeringar blev netto 129 tkr. I beloppet övriga ränteintäkter och liknande poster ingår en nedskrivning på 375 tkr av värde på fondplaceringar till följd av lägre marknadsvärde än anskaffningsvärde på bokslutsdagen.

I det budgeterade negativa resultatet ingick 4 050 tkr för renoveringen av Nicolaikyrkan vilken nu är avslutad. Kostnaden för den renovering som gjordes 2021 uppgick till netto 4 191 tkr.

Verksamheten har även under 2021 påverkats av Coronapandemin som inneburit omställning och anpassningar till de rekommendationer som lämnats av folkhälsomyndigheten FHM.

Att ställa om verksamhet och anpassa till rådande förhållningsorder från Folkhälsomyndigheten FHM men att också ha en beredskap om scenariot skulle förändras, var fortsatt en utmaning under 2021 för församlingen. I statistik ser vi hur kurvor i gudstjänststatistik har fortsatt vara på en låg nivå. Det handlar både om riskgruppers beteende (exempelvis åldersgruppen 70+ som rekommenderats att inte träffa andra.) Församlingen har fått ställa om, först till uteaktiviteter och sedan till mindre antal per grupp och under perioder inga fysiska träffar.

I årets resultat, ett överskott netto på 5 598 tkr, ingår även serviceverksamhetens överskott på 196 tkr.

Budgetavvikelsen 12 531 tkr

Avvikelser på intäktssidan 8 440 tkr:

- 8 729 tkr icke budgeterade övriga intäkter varav:
 - Realisationsvinst försäljning Mariakyrkan, 8 549 tkr.
 - Realisationsvinst försäljning orgel i Mariakyrkan, 200 tkr
- 650 tkr icke budgeterade bidrag varav:
 - Högre kyrkoantikvarisk ersättning till renovering Nicolaikyrkan, 484 tkr.
 - Gåva till ungdomsverksamheten i församlingen, 125 tkr

Avvikelser på kostnadssidan, 3 901 tkr

- 447 tkr lägre externa kostnader varav:
 - Lägre kostnader för transporter, 105 tkr, annonsering och reklam 326 tkr, läger 500 tkr, representation 165 tkr
 - 470 tkr lägre övriga externa kostnader för utvecklingsområden i FIN: medarbetarskap, 125 tkr, diakonalt perspektiv, 125 tkr, medlemsvård, 150 tkr, barn- och unga 20 tkr.
 - Högre kostnader för reparation och underhåll 1 350 tkr, varav 450 tkr avser Nicolaikyrkan, 265 tkr Mariagården, 333 tkr Nicolaigården och 211 tkr Norra kyrkogatan
- 3 300 tkr lägre personalkostnader varav:
 - Lägre lönekostnader 1 628 tkr på grund av vakanta tjänster eller glapp vid tillsättning, sjukskrivningar och föräldraledigheter
 - Lägre arbetsgivaravgifter 771 tkr på grund av vakanser
 - Lägre utbildningskostnader 500 tkr. Kurser har genomförts digitalt vilket resulterat i lägre kurskostnader och obefintliga kostnader för resor och logi.
- 155 tkr lägre kostnader för avskrivningar

Avvikelser finansiella poster, 189 tkr

- 163 tkr för övriga ränteintäkter och liknande resultatposter

Sammanfattning av avvikelser för de olika verksamheterna

- 997 tkr kyrkliga fastigheter, varav 545 tkr avser ombyggnad av Mariakyrkan till Mariagården och 155 tkr ombyggnad av Nicolaigården för anpassning till konfirmandverksamhet.
- 3 304 tkr den grundläggande uppgiften, huvudsakligen i form av lägre personalkostnader.
- 1 099 tkr församlingsadministration, lägre kostnader för interna timmar präster, annonsering, utbildning, förbrukningsmaterial
- 196 tkr serviceverksamhet, lägre kostnader kyrkogårdspersonal och gemensamma maskiner.

RESULTATRÄKNING *uppdelad*

Benämning	Begravnings- verksamhet	Kyrklig verksamhet	Generellt	Totalt
Verksamhetens externa intäkter				
Kyrkoavgift		25 683		25 683
Begravningsavgift	15 822	0		15 822
Ekonomisk utjämning		-1 322		-1 322
Utdelning från prästlönetillgångar		0	1	1
Erhållna gåvor och bidrag		4 802		4 802
Nettoomsättning	203	2 814		3 017
Övriga verksamhetsintäkter	0	8 944		8 944
Summa externa intäkter	16 025	40 921	1	56 947
Verksamhetens externa kostnader				
Övriga externa kostnader	-4 446	-18 500	0	-22 946
Personalkostnader	11	-26 410	0	-26 399
Avskrivning anläggningstillgångar	-1 381	-751	0	-2 132
Summa externa kostnader	-5 816	-45 661	0	-51 477
Verksamhetens interna poster				
Intern administration	-1 400	1 400	0	0
Internränta anläggningstillgångar	-301	-45	346	0
Övriga interna poster	-22	22		0
Kostnader gemensamma anläggningstillgångar	-1 064	-343	0	-1 407
Intäkter gemensamma anläggningstillgångar		1 407	0	1 407
Internhyra	348	-348	0	0
Interna personalintäkter		29 339	0	29 339
Interna personalkostnader	-7 771	-21 569	0	-29 339
Summa verksamhetens interna poster	-10 210	9 863	346	0
Verksamhetsresultat		5 123	347	5 469
Resultat från finansiella investeringar				
Övriga ränteintäkter och liknande resultatposter		23	290	313
Räntekostnader och liknande resultatposter		-1	-183	-184
Summa resultat från finansiella investeringar		22	107	129
Resultat efter finansiella poster				5 598

Intäkterna för den kyrkliga verksamheten överstiger kostnaderna med 5 469 tkr. De finansiella posterna förbättrar resultatet ytterligare med 129 tkr och resultatet för församlingen blir därmed ett överskott på 5 598 tkr.

Av begravningsavgiften på 16 392 tkr har begravningsverksamheten använt 15 822 tkr under året. Överskottet på 1 073 tkr kommer att regleras med begravningsavgift för år 2023. Se vidare på sid 40.

Definitioner se sista sidan.

BALANSRÄKNING

Benämning	Bokslut 2021	Budget 2021	Avvikelse
TILLGÅNGAR			
Materiella anläggningstillgångar			
Byggnader och mark	40 195	42 987	-2 792
Inventarier, verktyg och installationer	3 558	2 514	1 044
Summa materiella anläggningstillgångar	43 753	45 501	-1 749
Finansiella anläggningstillgångar			
Långfristigt värdepappersinnehav		12 005	-12 005
Övriga långfristiga fordringar	15 031	14 400	631
Summa finansiella anläggningstillgångar	15 031	26 405	-11 374
Summa anläggningstillgångar	58 784	71 906	-13 123
Omsättningstillgångar			
Kundfordringar	94	100	-6
Fordran begravningsverksamhet	0	120	-120
Övriga fordringar	110	200	-90
Skattefordran	87	0	87
Förutbetalda kostnader och upplupna intäkter	2 340	700	1 640
<i>Summa kortfristiga fordringar</i>	<i>2 631</i>	<i>1 120</i>	<i>1 511</i>
Kortfristiga placeringar	18 526	0	18 526
Kassa och bank	22 396	9 074	13 322
Omsättningstillgångar	43 553	10 194	33 360
SUMMA TILLGÅNGAR	102 337	82 100	20 237
EGET KAPITAL, OCH SKULDER			
Eget kapital			
Övrigt eget kapital	-1 069	-884	185
Balanserat resultat	-62 858	-58 299	4 559
Årets resultat	-5 402	6 633	12 035
Eget Kapital	-69 329	-52 550	16 779
Långfristiga skulder			
Skulder till kreditinstitut	-13 680	-13 680	0
Gravskötselskuld	-8 742	-8 800	58
Skuld begravningsverksamhet	-1 073	0	-1 073
Långfristiga skulder	-23 495	-22 480	-1 015
Kortfristiga skulder			
Skulder till kreditinstitut	-720	-720	0
Skuld begravningsverksamhet	-486	0	-486
Leverantörsskulder	-2 770	-1 500	-1 270
Gravskötselskuld	-925	-950	25
Skatteskulder	0	-900	900
Övriga skulder	-1 238	-1 200	-38
Villkorade bidrag	0	0	0
Upplupna kostnader och förutbetalda intäkter	-3 372	-1 800	-1 572
Summa kortfristiga skulder	-9 513	-7 070	-2 442
SUMMA EGET KAPITAL, AVSÄTTNINGAR OCH SKULDER	-102 337	-82 100	-20 237

Tillgångar 102 337 tkr, varav pengar i kassa/bank 22 396 tkr. Eget kapital 69 329 tkr ger en soliditet på 68 % (64 % föregående år).

KASSAFLÖDESANALYS

Benämning	Bokslut 2021	Budget 2021	Avvikelse
Den löpande verksamheten			
Resultat efter finansiella poster	5 598	-6 933	12 531
Justering för poster som inte ingår i kassaflödet			
Av- och nedskrivningar	2 132	2 287	-155
Ökning/minskning av avsättningar			0
Resultat vid försäljning av anläggningstillgångar	-8 944		-8 944
<i>S:a justering för poster som inte ingår i kassaflödet</i>	<i>-6 812</i>	<i>2 287</i>	<i>-9 099</i>
Kassaflöde från den löpande verksamheten före förändringar av rörelsekapitalet	-1 213	-4 646	3 432
<i>Kassaflöde från förändring i rörelsekapital och långfristig gravskötselskuld</i>			
Minskning kortfristiga fordringar	188	120	68
Minskning av kortfristiga skulder	-1 431	-2 737	1 306
Minskning av kortfristig skuld till begravningsverksamhet	-2 251	300	-2 551
Ökning av långfristig skuld till begravningsverksamhet	587		587
Ökning av långfristig gravskötselskuld	528		528
Kassaflöde från den löpande verksamheten	-3 592	-6 963	3 370
Investeringsverksamheten			
Förvärv av materiella anläggningstillgångar	-3 685	-2 050	-1 635
Försäljning av materiella anläggningstillgångar	9 395	215	9 180
Förvärv av finansiella anläggningstillgångar	224	0	224
Försäljning av finansiella anläggningstillgångar		720	-720
Kassaflöde från investeringsverksamheten	5 934	-1 115	7 049
Finansieringsverksamheten			
Amortering av lån	-720	-720	0
Kassaflöde från finansieringsverksamheten	-720	-720	0
Årets kassaflöde	1 622	-8 798	10 419
Likvida medel vid årets början	39 300	17 572	21 728
Likvida medel vid periodens slut	40 922	8 774	32 146
<i>Specifikation av likvida medel vid årets slut</i>			
Kassa och bank	22 396	9 074	13 322
Kortfristiga placeringar	18 526	0	18 526
Belopp vid periodens slut	40 922	9 074	31 848

Kassaflödet visar förändringen av likvida medel vilket för året visar en ökning på 1 622 tkr. Den löpande verksamheten använder 3 592 tkr, investeringsverksamheten tillför 5 934 tkr netto. Finansieringsverksamheten använder 720 tkr till amortering av banklån. Under året har renoveringen av Nicolaikyrkan kostat 8 495 tkr och 4 304 tkr rekvirerats i kyrkoantikvarisk ersättning.

INVESTERINGSREDOVISNING

	Bokslut 2021	Budget 2021	Om- disponerat	Kvar av anslag	Pågående	Investering 2021
Inventarier Församlingsverksamhet						
Diverse inventarier	111	150		39		111
Kyrkliga byggnader						
Solcellsprojekt Södra begravnpl.	1 699	1 700		1		1 699
Byggnader Kyrkogården						
Ombyggnad orgel Hoppets kapell	0	105		105		
Anläggning Begravningsplatser						
Belysning Södra begravn.pl	824	823				824
Nya asfaltgångar Södra begravn.pl	426	700		274		426
Soffplats vid minneslund	0	30		30		
Belysning Norra begravn.pl	707	700		-7		707
Maskiner Kyrkogården						
Sandupptagare	300	300				300
TOTALT	4 067	4 508		442		4 067

Ursprunglig investeringsbudget 2 050

Tilläggsanslag 2021 105

Överfört från 2020 2 353

S:a investeringsanslag 2021 4 508

Totalt har 4 067 tkr använts till investeringar under året av beviljat anslag på 4 508 tkr.

Diverse inventarier utgörs av ny ljudanläggning i Mariagården.

Projektet med en solcellspark på Södra begravningsplatsen färdigställdes under året till en kostnad om 1 699 mnkr. Bidrag till investering har erhållits från Boverket om 381 tkr.

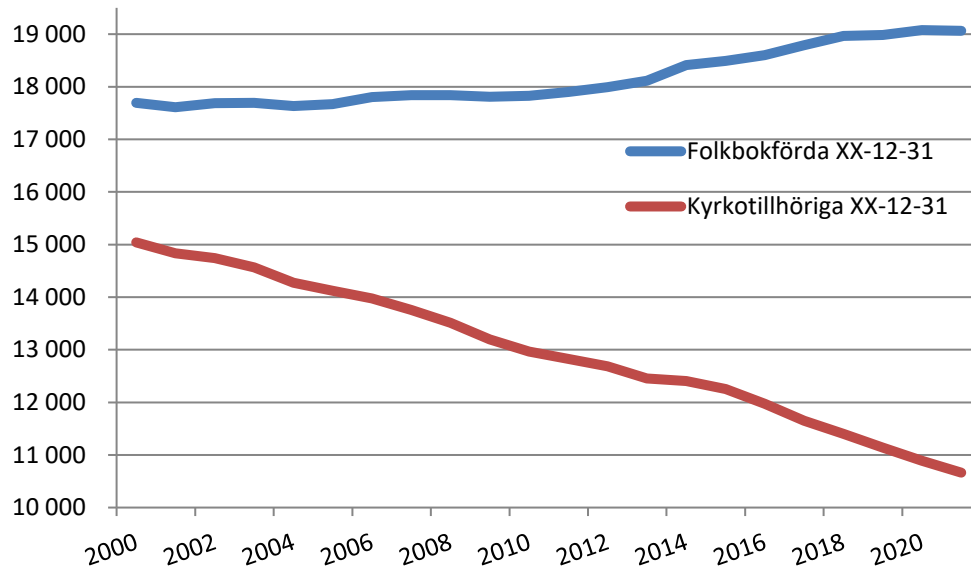
Nya asfaltgångar på Södra begravningsplatsen har utförts av entreprenör. Hela projektet med att anlägga asfaltgångar hanns inte med under året på grund av väderlek, därmed kommer 274 tkr att begäras få överföras från 2021 till 2022 års budget för att färdigställa asfaltgångarna.

Medlen för att anlägga en soffplats vid minneslunden togs inte i bruk då det inte fanns någon lämplig placering för ändamålet. Medlen kommer att begäras att överföras från 2021 till 2022 års budget för att färdigställas under året på lämplig plats.

Kyrkorådet kommer att anhållan hos kyrkofullmäktige om att få överföra vissa anslag till 2022.

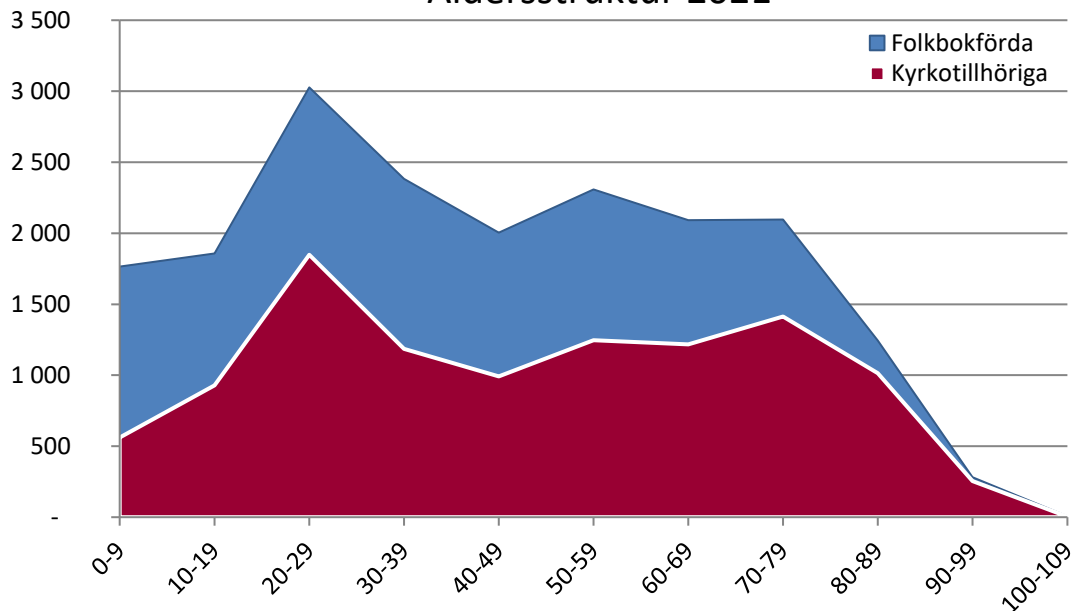
STATISTIK

Utveckling kyrkotillhöriga



Per den 31 december 2021 hade Lidköpings församling 10 664 (10 892) kyrkotillhöriga av totalt 19 065 (19 077) folkbokförda, dvs 55,9% (57,1%) av de boende är kyrkotillhöriga.

Åldersstruktur 2021



Lidköpings församling har en åldersfördelning med 19 % av de folkbokförda under 20 år och 30 % över 60 år. Kyrkotillhörigheten varierar mellan åldersgrupperna och var under 2021 som lägst, 49 %, i åldersgruppen 40-49 år.

STYRNING OCH LEDNING

I begreppen Styrning och ledning ingår både den strategiska styrningen med Kyrkofullmäktige, Revision, Kyrkoråd och Valnämnd samt kyrkoherdens övergripande operativa verksamhetsstyrning.

Kyrkofullmäktige

Församlingens högsta styrande organ och beslutar i följande principiella ärenden;

- Godkänner församlingsinstruktion.
- Fastställer lokalförsörjningsplan.
- Antar mål och riktlinjer för verksamheten dvs fastställer målkapital, budget, kyrkoavgift och andra viktiga ekonomiska frågor.
- Väljer ledamöter och ersättare i kyrkoråd och valnämnd.
- Väljer revisorer.
- Beslutar om grunderna för ekonomiska förmåner åt förtroendevalda och revisorer.
- Fastställer årsredovisning.
- Beslutar om ansvarsfrihet.
- Beslutar om kyrkoråd och valnämnds organisation och verksamhetsformer.

Valnämnden

En obligatorisk nämnd som skall finnas i varje församling. Denna ansvarar för kyrkovalets genomförande på det lokala planet och skall i övrigt biträda stiftsstyrelsen och fullgöra ålagda uppgifter enligt Kyrkoordningen.

Revisorerna har Kyrkofullmäktiges uppdrag att granska verksamhet och beslut.

Kyrkorådet

Kyrkorådet företräder församlingen och är församlingens styrelse och verkställande organ. Kyrkorådet ska, inom ramen för av kyrkofullmäktige beslutad budget och mål och riktlinjer ansvara för övergripande strategiska och långsiktiga frågor samt tillsammans med kyrkoherden gemensamt ansvara för utförande av den grundläggande uppgiften. Kyrkoherden har en självskriven plats i Kyrkorådet. Kyrkorådet kan till sin hjälp inrätta ett eller flera utskott. Kyrkorådet skall bl a också:

- Svara för församlingens organisation och förvaltningen.
- Ansvara för församlingens kyrkogårds- och begravningsverksamhet, dess fastigheter och anställda.
- Bereda eller yttra sig i ärenden som ska handläggas av kyrkofullmäktige.
- Fortlöpande bedöma församlingens ekonomiska situation.
- Ha omsorg om församlingens liv.
- Uppmärksamt följa de frågor som kan inverka på församlingens ekonomiska ställning.
- Ha hand om den ekonomiska förvaltningen.
- Fullgöra de uppgifter i övrigt som anges i kyrkoordningen bl a fastställa en arbetsordning för sitt arbete.

Arbetsutskottet

bereder ärenden som ska behandlas vid Kyrkorådets sammanträden (undantaget ärenden som bereds av Kyrkogårds- och fastighetsutskottet). Utskottet företräder församlingen som arbetsgivare och tecknar bindande avtal.

Kyrkogårds- och fastighetsutskottet bereder kyrkogårds- och fastighetsärenden som ska behandlas vid Kyrkorådets sammanträden. Utskottet ska hantera begravningsverksamheten och erbjuda gravrättsinnehavare service i form av gravskötsel. Utskottet ansvarar också för förvaltning av fastigheter och byggnader.

Kyrkoherden leder arbetet i Lidköpings församling och har det övergripande ansvaret för all verksamhet. Även under pandemiåret 2021 har en beredskapsgrupp fungerat som ledningsgrupp till stöd för planering och gemensamma riktlinjer för det gemensamma arbetet.

Under året en ny organisation sjesatts med mål att gynna tydlighet och samverkan samt att vara långsiktigt hållbar och vara steg 1 i en organisationsöversyn för hela tjänstemannaorganisationen.

Styrning och ledning

Benämning	Bokslut 2021	Budget 2021	Avvikelse
Verksamhetens externa intäkter			
Övriga verksamhetsintäkter	0	0	0
Summa externa intäkter	0	0	0
Verksamhetens externa kostnader			
Övriga externa kostnader	-298	-603	305
Personalkostnader	-282	-263	-19
Summa externa kostnader	-580	-866	286
Verksamhetens interna poster			
Interna personalkostnader	-1 337	-1 027	-311
Summa verksamhetens interna poster	-1 337	-1 027	-311
	0	0	
Verksamhetsresultat	-1 917	-1 893	-25

Styrning och ledning har använt hela sitt budgeterade anslag och 25 tkr utöver budget.

Verksamhet, benämning	Bokslut 2021	Budget 2021	Avvikelse
Kyrkofullmäktige	-83	-111	28
Kyrkoråd	-595	-668	73
Revision	-75	-104	29
Valnämnd	-140	-150	10
Kostnader i samband med kyrkovalet	-59	-100	41
Ledningsgrupp	-966	-760	-206
Summa styrning och ledning	- 1 917	- 1 893	-25

GRUNDLÄGGANDE UPPGIFTEN

I kyrkoordningen anges att församlingens grundläggande uppgift utförs genom att fira gudstjänst, bedriva undervisning och genom att utöva diakoni och mission. Målgruppen är församlingens kyrkotillhöriga samt de som vistas i församlingen.

Vision

I församlingsinstruktionen anges församlingens gemensamma vision ”*Tillsammans i ord och handling tala tydligt om Jesus*”. Församlingens ledord är: *Närvaro, öppenhet och hopp*.

Under året har arbetet utifrån nedanstående resulterat i ett urbruktagande av Mariakyrkan efter många förhandlingar med fackliga organisationer, stift och kommun m fl. Detta för att minska fastighetsbeståndet och lokalytan och få en mer hållbar ekonomi och återhyr cirka 25% av lokalytan. Så kan antalet tjänster och kompetens hållas på en hög nivå och lokaler och kyrkor samutnyttjas till gagn för öppenhet och tillgänglighet.

Församlingsinstruktionen har som övergripande mål:

- Församlingen ska se till att de fastigheter som finns är nödvändiga och till nytta för verksamheten utan att låsa anställda och medarbetare till lokaler och fysiska platser.
- Församlingens kyrkor och församlingslokaler skall fungera som öppna och tillgängliga mötesplatser där församlingsborna kan samlas och gemensamt få kraft att gå ut. Målet att vara en öppen kyrka bör prioriteras.
- Målet är att vara EN församling men med en mångfald av uttryck där människor kan erfara en öppen, mänsklig gemenskap som ger utrymme för såväl sårbarhet som kreativitet och som erbjuder en öppen rymd i Guds hus och famn.

Kommunikation är ett utvecklingsområde med tre huvudperspektiv.

Fokus på Diakonalt perspektiv - hälsa. Den psykiska ohälsan är ett allt större problemområde. Upplevelsen av att vara ställd utanför ett meningsfullt sammanhang är en realitet för både yngre och äldre. För att leva ett gott liv behöver helheten: fysisk, psykisk och andlig hälsa lyftas. Sjukhuskyrkan och diakonin tillsammans med själavårdande samtal och miljöer är läkande och kan erbjuda en väg vidare och bära hopp också för den som upplever svaghet eller nedsättning.

Fördjupa samarbetet mellan kyrkan och skolan Barnen har en särställning i Svenska kyrkan. När dop och konfirmationssed minskar och samarbetet med skolan måste hitta nya former behövs strategier för att nå

alla barn. Erbjudande om dop, undervisning och gemenskap på kristen grund. Att få grundläggande kunskaper om människosyn, gudsbild, att få diskutera existentiella frågor och värdefrågor är viktiga för barnets möjlighet att utvecklas till fria och ansvarstagande medmänniskor och kan ses som en del i förverkligandet av FN:s barnkonvention. Under de närmaste åren ska Lidköpings församling utforma och realisera en ”Plan för lärande och undervisning” för hur budskapet skall nå barn i olika åldrar.

Utveckla det ideella medarbetarskapet och utveckla kommunikationen med församlingsborna

Församlingen behöver möta de behov som dagens människor har. Kommunikationen med de kyrkotillhöriga behöver ske både genom personliga kontakter och nya former

och kanaler. Kyrkans gudstjänst och arbete behöver bli kända och tillgängliga. Medarbetare ska rustas kommunikativt. Ideellt medarbetarskap behöver stärkas och utvecklas. Medlemskommunikationen behöver förstärkas och strategier utarbetas för olika specifika tillfällen.

Verksamhetsidé

Församlingens arbete har bedrivits utifrån balans mellan behov och tillgängliga lokaler. Utifrån församlingens vision; "Att tala tydligt om Jesus" och med församlingens ledord - * närvaro* öppenhet* hopp* - innebär detta att skapa goda möten mellan människor och bereda väg för att människors möte med Gud. Under pandemiåret och med omorganisationen läggs fokus på den gemensamma grundläggande uppgiften.

Kyrkan och församlingen vill erbjuda rum där människor kan mötas och tankar utbytas och där man kan växa som människa och mogna i sin tro. Gudstjänstfirande och diakonal, pedagogisk och musikalisk verksamhet, ska synliggöra att kristet liv är relevant för vår tid och erbjuda en öppen och välkomnande

gemenskap där människor ska få upptäcka, dela och växa i kristen tro. Gudstjänsterna präglas av närhet och äkthet, med målet att beröra och fördjupa. Alla åldrar är välkomna! Ideellt engagemang i alla åldrar tas till vara i kyrkans verksamhet.

Innehåll

Gudstjänst

I församlingen firas huvudgudstjänst som mässa och gudstjänst. Ett brett utbud av andra gudstjänster/mässor firas också med målet att människor ska växa i tron och att nya gudstjänstfirare ska känna sig hemma och välkomna i kyrkan. Gudstjänsten, där vi samlas i gemenskap, är själva navet i församlingens verksamhet. Under det gångna året har omständigheterna flyttat fokus från huvudgudstjänst till öppen kyrka med möjlighet till personlig andakt

Måluppföljning

Gudstjänst – har drastiskt förändrats och inte följt ordinarie schema. Huvudgudstjänst har inte varit ett krav. Församlingen har istället sökt öppna kyrkans rum och möjligheten till bön och förbön. Olika musikslag har fördjupat söndagens teman tillsammans med bön, tacksägelse, textläsning och enklare förkunnelse. Regelbundenhet har varit viktig samt närvaro av vaktmästare, präst och kyrkomusiker. I veckan har alla tider bemannats av främst anställd personal. Restriktioner har gjort det svårt med ideellt medarbetarskap i dessa avseenden.

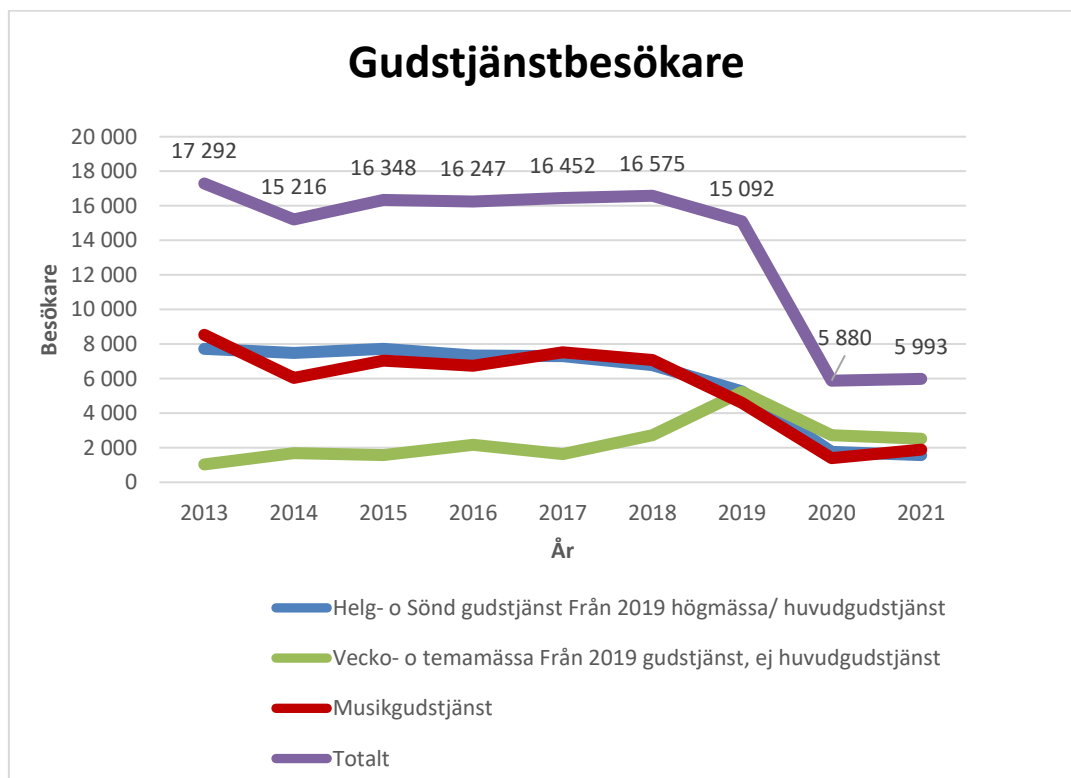
Restriktioner för alla i åldern 70+ har starkt påverkat kyrkvärdskapet .

Firandet av nattvard har under större delen av året kunnat ske under en gestalt, enbart bröd och sedan endast vid enskild kommunion.

Gudstjänstbesökare 2012-2021

	2012	2013	2014	2015	2016	2017	2018	2019	2020	2021
Helg- o Sönd gudstjänst Fr 2019 högmässa/ huvudgudstjänst	7 141	7 723	7 485	7 723	7346	7295	6774	5257	1757	1574
Vecko- o temamässa Fr 2019 gudstjänst, ej huvudgudstjänst	1 073	1 034	1 688	1 575	2160	1634	2727	5230	2725	2526
Musikgudstjänst	7 668	8 535	6 043	7 050	6741	7523	7074	4605	1398	1893
S:a gudstjänstbesökare	15 882	17 292	15 216	16 348	16 247	16 452	16 575	15 092	5 880	5 993

Gudstjänsterna har under året fått anpassas efter gällande restriktioner vilket varierat över tid.



Musikverksamhet

Genom en bred musikverksamhet vill vi verka för att lovsången stärks, gudstjänsten berikas och att budskapet förmedlas med ett annat språk än genom det talade ordet med målen:

- Förmedla glädje och liv i gudstjänsten.
- Göra allt fler delaktiga i sång och musik i gudstjänstlivet.
- Bidra till kreativitet, nyfikenhet, engagemang och en längtan efter att vara med att sjunga och spela i olika sammanhang.
- Musiken ska gestalta, förmedla och förstärka det kristna budskapet.

Måluppföljning

För musikverksamheten i församlingen har året märkts av pandemin. Körsång blev tidigt klassat som smittfarligt och övning skedde till en början i mindre grupper med goda avstånd. Mycket av planeringen kunde inte genomföras men musikinslag har fortlöpande varit viktiga och avpassats efter gällande restriktioner.

Undervisning

Att bedriva undervisning för barn och unga genom dopundervisningen och konfirmation samt skapa former för vuxnas sökande och fördjupning, såsom Alpha, bibelstudier och föreläsningar. Undervisning bedrivs för att människor utifrån sin egen nivå ska få ökad kunskap och nya erfarenheter av kristen tro och liv.

Barn, ungdomar och familjer skall få upptäcka att kyrkan är en plats att känna sig hemma på och att andakt och gudstjänst är naturlig del av livet. Barn- och familjeverksamheten ska med hjälp av undervisning, andakter, lek, pyssel, drama, sång/musik och temaprojekt föra fram det kristna budskapet samt fokusera på gemenskap, glädje och respekt.

Ungdomsverksamheten bedrivs i olika former. Samarbete med studieförbundet Sensus. Ungdomsgruppen har från halvårsskiftet flyttats till Nicolaigården efter försäljningen av Mariakyrkan. Ungdomsarbetet bedrivs med inriktning på att ungdomar skall upptäcka och dela kristen tro samt växa i delaktighet och ansvarstagande. Verksamheten vill vidga ungdomarnas horisont så att de upptäcker hur kristen tro har med vardagen och existentiella frågor att göra.

Utförande

- Ungdomsgruppen, 2 ggr/mån i samband med mässa/gudstjänst
- Öppna fredag och onsdagskvällar
- Ledarutbildning och ledarvårdsgrupp
- Arrangemang med inbjudna talare
- Utbyte med andra församlingar, Krakowprojekt med studieresa.
- Ungdomsbandet.
- Svenska kyrkans unga, SKU, styrelseverksamhet.

Måluppföljning

I början av året har barnkör och all barnverksamhet så långt möjligt träffats utomhus och i små grupper. Verksamheten har fått vara flexibel och träffas på de sätt som varit möjliga.

Inom konfirmand-, ledar- och ungdomsverksamhet har stora anpassningar fått ske. Verksamheten har varit igång hela tiden. Grupperna har fått storleksanpassats vilket medfört fler grupper, mer arbetstid men också en vinst i mer tid för individerna.

Lägerdygn har fått planeras om till heldagar på hemmaplan.

Konfirmationsgudstjänsterna genomfördes i halvgrupper och med endast 2 anhöriga per konfirmand.

Lärdomarna från året är många. Den lilla gruppens pedagogik är viktig. Det har tagit mer tid i anspråk för genomförande för anställda både för att grupperna behövt vara fler men också för att så mycket har behövt förärbettas och omarbetas.

Antalet konfirmerade i församlingens grupper är gott men det bör noteras att de konfirmerade som tillhör församlingen utgör ett lågt procenttal men antalet har ökat. För ungdomar är församlingsgränserna inte relevanta. Här syns det som kyrkoordningen talar om, vistelseperspektivet blir mer relevant. Konsekvens av detta blir ett ökat

behov av samsyn och samarbete mellan kommunens pastorat i hur vi gemensamt erbjuder alternativ. Dessutom behöver möjligheten att senare i livet erbjudas möjlighet till undervisning och konfirmation stärkas.

Diakoni

Att utöva diakoni gentemot de människor som är i störst behov av stöd och hjälp, oavsett livssituation och ålder, samt skapa gemenskapsformer för människor syftar till att hjälpa människor som är i behov av stöd och hjälp ekonomiskt, själsligt, psykiskt eller socialt. Diakonin har till uppgift att gestalta gästfriheten. Det sker genom att möta människor i akuta svårigheter; ekonomiska, själsliga och sociala och inbjuda till samlingar där gemenskapen är viktig och där idealiteten får utrymme. Diakonin vill hjälpa och stötta människor som befinner sig i såväl kroppslig som själslig nöd och utsatthet. Diakonin ska både skapa rum för den enskilde och mötesplatser där den sociala gemenskapen är viktig.

Måluppföljning

Inom diakonal verksamhet har trycket varit högt. En hel del av ordinarie verksamhet har inte kunnat genomföras. När slutna grupper var tvungna att avbrytas så fortsatte "Öppen dörr" som en möjlighet att mötas med de restriktioner som gällde. Tillfällen förlades i alla kyrkorna olika dagar för att tillgängliggöra för fler samt minska koncentrationen av många på samma plats. Promenader har sedan pandemins början erbjudits och dessa har fortgått och utökats och sker alla vardagar. Som ofta vid kris drabbas utsatta individer och grupper hårdast. Enskilda kontakter har ökat markant. Det gäller både nya och gamla kontakter samt ett ökat behov av stöd. Även här gäller att arbetstiden har utökats. Många behöver hjälp i det sociala, ekonomiska och digitala utanförskapet.

Mission utövas för att synliggöra att den kristna tron är aktuell i vår tid, dels som en del i all verksamhet, dels i form av information och kommunikation samt internationellt engagemang. En ökad förståelse av vad det innebär att tillhöra en världsvid gemenskap och att lyfta rättvisefrågor samt hur vi bidrar till en god miljö och global hållbarhet. Kommunikation och mission på hemmaplan. Pilgrimsliv som en livsstiländring i gemenskap och försoning.

Måluppföljning

Hemsida och sociala medier har blivit än viktigare och även de spontana telefon- och trottoarsamtalen har ökat. Utträdena har inte accelererat så som befarat trots att ekonomin hos utsatta grupper varit ansträngd och det under året varit kyrkoval.

Allt tydligare blir att församlingen och Svenska kyrkan i stort behöver arbeta med självbild och kommunikation. Inom en nära framtid är inte längre majoriteten av församlingsborna tillhöriga medlemmar. Att ha en positiv men aktuell självbild och att lyfta en stolthet och glädje över att vara del av en lokal såväl som en världsvid kyrka blir alltmer viktigt.

Vad som kommuniceras, med vilket språk och vilka bilder församlingen når olika målgrupper är också relevanta fråge-

Projekt och utvärdering

Projekt har till viss del påverkats av pandemi samt omorganisation där synliggörandet av församlingen som en helhet har betonats.

Lillkyrkan - kommunikationsprojekt med att möta församlingsbor på delvis nya arenor. Syftet med projektet "Lillkyrkan som mötesplats" var att göra Svenska kyrkan mer synlig ute i församlingen och där skapa tillfällen för samtal och möten.

Måluppföljning

Projektet har blivit en viktig del av ordinarie församlingsverksamhet. Vid Advent på torget delades som vanligt pappersklätt godis och reflexänglar och goda ideella krafter erbjöd samtalsutbyte.

Allhelgonahelgen på kyrkogården gemensamt projekt för begravnings- och församlingsverksamhet.

Måluppföljning

på kyrkogården skedde flera minnesgudstjänster på trappan till kapellet. Detta var en ny form som mycket väl kan fortsätta. Orsaken var smittskyddsskäl men detta tillgängliggjorde bön och musik på ett fint sätt så att människor i rörelse stannade till en stund eller bara njöt av att kyrkogårdsbesöket fick en ny dimension.

ställningar samt hur kommunikation och omvärldsanalys kan hållas levande. I följd av detta behöver församlingen fortsatt att driva frågor kring kommunikativa processer och årshjul mm.

Församlingstidningen OM utges med fyra nummer per år med olika teman.

Internationella gruppen genomför insamlingsaktiviteter och fördelar medel till olika projekt i Svenska kyrkan samt andra organisationer.

Projekt Kyrka-Skola - här samordnas församlingens satsningar av undervisning, studiebesök och aktiviteter i samband med kyrkohögtider som advent/jul och påsk samt allhelgonahelgen. Målet är att öppna möjligheten för kontakt och samarbete för barn och ungdomars rättigheter till andlig utveckling.

Måluppföljning

Under året hölls Advents- och julvandring i Sigfridskyrkan.

Dopprojekt - Dopen är grunden för tillhörighet till den kristna församlingen. Genom att förnya vägar och kommunikation för hur dopen kan räckas och aktualisera samtal om dopen och vad det innebär att vara döpt vill församlingen vara aktuell på flera områden.

Måluppföljning

Under året har dopfester inte kunnat genomföras. Dopen har ökat något under året. Planer finns på att bjuda in till dop när pandemin viker av.

Sommarkyrkoteam/ungdom under sommarlovet inom församlingsverksamhet och begravningsverksamhet. En del av vårt ansvar är att vara en rekryterande miljö. Här bjuds ungdomar en möjlighet till en första arbetslivserfarenhet och får tillfälle att pröva sin personliga förutsättning, kallelse och lust till arbete inom såväl kyrklig tjänst som grönytearbete.

Måluppföljning

Sommarkyrkoteamet möjliggjorde att församlingen kunde kyrkan öppen under sommarperioden.

Projekt kring ideellt

medarbetarskap. Idealitet är en bärande del av församlingens framtid. Nyrekrytering pågår oavbrutet och utvecklar församlingens olika verksamheter. Orgelundervisning pågår med flera elever kopplat också till barnkör.

En stor grupp konfirmander rekryteras varje år till unga konfirmandledare och får ledarutbildning. Ungdomsgruppen samlas regelbundet för att fördjupa ledaruppdraget, fira gudstjänst och växa i gemenskap. Församlingen har medlemskap som stödjande medlem i Ideellt Forum.

Grundläggande uppgiften

Benämning	Bokslut 2021	Budget 2021	Avvikelse
Verksamhetens externa intäkter			
Erhållna gåvor och bidrag	373	349	24
Nettoomsättning	663	804	-141
Summa externa intäkter	1 036	1 153	-117
Verksamhetens externa kostnader			
Övriga externa kostnader	-1 834	-2 949	1 115
Personalkostnader	-11 265	-13 324	2 059
Summa externa kostnader	-13 099	-16 273	3 174
Verksamhetens interna poster			
Interna personalintäkter	11 226	12 808	-1 582
Interna personalkostnader	-8 807	-10 636	1 829
Summa verksamhetens interna poster	2 419	2 172	247
Verksamhetsresultat	-9 644	-12 948	3 304

Den grundläggande uppgiften använde 75 % av sitt budgetanslag. Största avvikelsen är personalkostnader där det varit vakanser och glapp under året för kategorierna präster, diakoner, pedagoger och kyrkomusiker.

Grundläggande uppgiften

Verksamhet, benämning	Bokslut 2021	Budget 2021	Avvikelse	Andel
Volontärverksamhet	187	228	41	
Gudstjänst och kyrkliga handlingar	4 163	5 178	1 015	
Summa Gudstjänst	4 351	5 406	1 055	45%
Barnverksamhet	812	1 146	334	
Ungdomsverksamhet öppen verksamhet	63	137	74	
Ungdomsverksamhet regelbunden	274	411	138	
Konfirmandverksamhet	903	1 462	559	
Konfirmandassistenter	310	331	21	
Summa Barn och unga	2 362	3 487	1 125	24%
Vuxenverksamhet öppen verksamhet	209	261	52	
Vuxenverksamhet regelbunden verksamhet	241	325	84	
Summa Vuxenverksamhet	450	585	136	5%
Diakoni övergripande	-233	32	265	
Möten enskilt självårdande el. diakonalt syfte	1 341	1 530	189	
Möten i grupp med diakonalt syfte	769	1 194	426	
Möten i nätverk	272	309	37	
Summa Diakoni	2 149	3 066	917	22%
Mission övergripande	60	81	21	
Insamlingsverksamhet	261	280	19	
Bok och souvenirförsäljning	-4	9	13	
Ekumenisk verksamhet	15	33	18	
Summa Mission	333	403	71	3%
SUMMA GRUNDLÄGGANDE UPPGIFTEN	9 644	12 948	3 304	

Samtliga verksamheter har påverkats av pandemin. Verksamhet för riskgrupper i högre grad än yngre.

ÖVRIG KYRKLIG VERKSAMHET

Övrig kyrklig verksamhet utgörs av verksamheter med nära anknytning till den grundläggande uppgiften eller begravningsverksamheten men som av olika skäl inte kan räknas dit. Hit räknas:

- Serviceverksamhet framför allt gravskötseljänster åt gravrättsinnehavare.
- Övrig församlingsverksamhet. Aktiviteter i kyrkorna som inte är gudstjänster eller förrättningar t ex konserter, övrig kulturell verksamhet mm. I Lidköpings församling utgår all verksamhet från den grundläggande uppgiften.
- Skattepliktig rörelse (hittills ej Lidköpings församling men fr om 2021 kommer överskottsel från solcellsanläggningen på Södra begravningsplatsen att försäljas, vilket tillhör kategorin skattepliktig näringsverksamhet).

Serviceverksamhet

Är en frivillig verksamhet där gravrättsinnehavarna erbjuds att teckna avtal för skötsel av den enskilda gravvården.

Serviceverksamheten skall vara självfinansierad och i likhet med begravnings-

verksamheten bära sin del av administrationen på kyrkogårds- och fastighetsförvaltningen samt sin del av den administration som är gemensam för den kyrkliga verksamheten och begravningsverksamheten.

Vision

Gravrättsinnehavare och övriga anhörigas behov av olika gravskötseljänster skall tillgodoses.

Verksamhetsidé

Verksamheten vänder sig till alla anhöriga med gravplatser på Lidköpings församlings begravningsplatser. Information och hjälp skall ges till anhöriga i frågor som rör den

egna gravplatsen. Anhörigas behov av olika servicetjänster skall om möjligt tillgodoses genom ett varierat utbud. Vid behov erbjuda kringliggande församlingar olika servicetjänster.

Innehåll

En väl utvecklad service i skötsel av uppdragsgivarnas gravplatser skall tillhandahållas. De olika arbetsuppgifterna skall utföras med hög kvalitet.

Perennplanteringar i gravrabatter skall marknadsföras som ett mindre resurskrävande alternativ än annueller.

En systematisk egenkontroll skall bedrivas genom skriftliga rutiner och fortlöpande kvalitetsdialog som dokumenteras skriftligt.

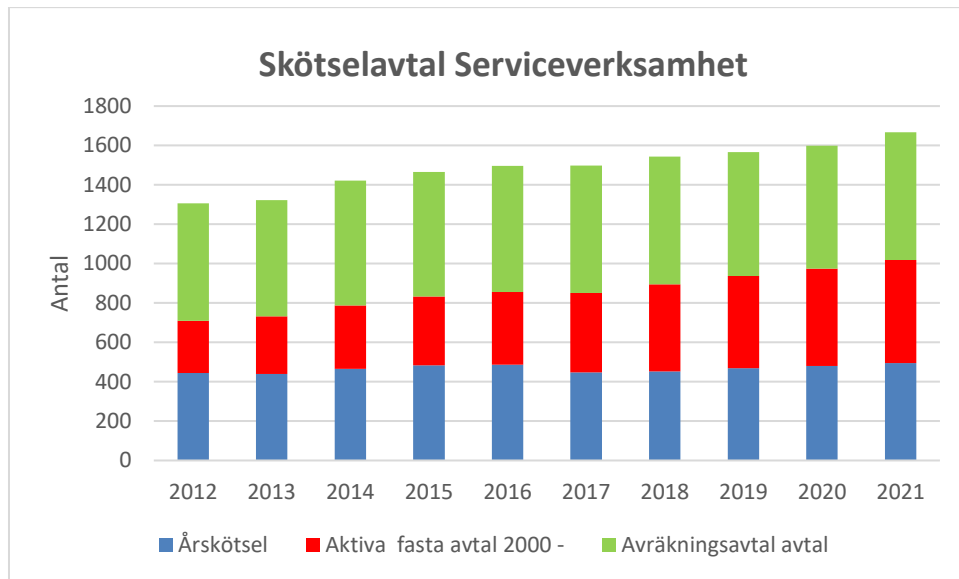
Försäljningen av begagnade gravstenar skall öka genom bättre marknadsföring.

Informera våra kunder och besökare om vårt miljöarbete genom personlig kontakt och hemsidan.

Utförande

Bokslutet redovisas utifrån följande förutsättningar:

- Verksamheten ska vara självfinansierad och behöver därför vara affärsmässig vilket innebär hög effektivitet och taxor som täcker kostnaderna.
- Skötselavtal tecknade efter år 2000 tillhör serviceverksamheten och under året fanns 1 652 avtal.
- Åtgärdat (dubbats om) 33 gravstenar som inte godkänts vid säkerhetstest.



Analys

Under året sköttes totalt 1 652 gravar varav 524 avsåg fasttidsavtal tecknade efter år 2000, 648 avsåg avräkningsavtal och 495 avsåg ettåriga avtal.

Under året tillkom 63 nya avräkningsavtal och 34 nya fasttidsavtal samtidigt som 40 avräkningsavtal och 11 fasttidsavtal löpte ut.

Serviceverksamheten har under året åtgärdat 33 gravanordningar som fått påpekande vid säkerhetstest. Församlingen erbjuder sig endast att åtgärda "standardgravar" som kan säkras genom markdubning.

Serviceverksamhet

Benämning	Bokslut 2021	Budget 2021	Avvikelse
Nettoomsättning	1 803	2 125	-322
Summa externa intäkter	1 803	2 125	-322
Verksamhetens externa kostnader			
Övriga externa kostnader	-326	-334	8
Personalkostnader	3	0	3
Summa externa kostnader	-323	-334	11
Verksamhetens interna poster			
Intern administration	-133	-177	44
Kostnader gemensamma anl.tillgångar	-43	-204	161
Internhyra	-54	-183	129
Interna personalkostnader	-1 054	-1 227	173
Summa verksamhetens interna poster	-1 284	-1 791	507
Verksamhetsresultat	196	0	196

Serviceverksamheten visar ett överskott på 196 tkr. Nettoomsättningen blev 322 tkr lägre än budgeterat. Det uppvägs av att även kostnaderna för personal, gemensamma maskiner, internhyra och intern administration blev lägre.

Överskottet som uppkommit läggs till serviceverksamhetens ackumulerade överskott som därmed ökar med 196 tkr till 1 048 tkr. Kyrkorådet har tidigare beslutat att maximal nivå för det ansamlade överskott skall vara 50 % av omsättningen, vilket skulle innebära en maximal reserv på 901 tkr.

Beslut om att överföra de 147 tkr i överkonsolidering från serviceverksamhetens ansamlade resultat till församlingens balanserade resultat tas lämpligen av Kyrkorådet och Kyrkofullmäktige i samband med bokslutet.

Verksamhet, benämning	Bokslut 2021
Gravskötsel	-207
Entreprenad	-17
Montering gravstenar	24
Bigården odling	4
Summa serviceverksamhet	-196

Solcellsanläggning

Solcellsanläggningen togs i bruk 1 maj 2021, till och med 31 december har det producerats cirka 117.000 kWh varav 52.000 kWh har förbrukats av begravningsverksamheten och 65.700 kWh har sålts till ett pris av 42.000 kr. Elen säljs till spotpris vilket har varierat kraftigt under året, från 55 öre/kWh till 207 öre/kWh.

Elförbrukningen på kyrkogårdsförvaltningen är konstant under året och uppgår till cirka 200.000 kWh.

Under en 12 månaders period beräknas anläggningen att producera cirka 160.000 kWh/år. Elproduktionen toppar under sommarperioden och därmed säljs överskottet och under vinterhalvåret köps det in det som inte kan täckas av solcellerna.

STÖDJANDE VERKSAMHET

Stödjande verksamhet är:

- Församlingsadministration: administration för den grundläggande uppgiften
- Central administration: administration för hela organisationen
- Fastigheter och lokaler för den kyrkliga verksamheten
- Kyrkogårds- och fastighetsadministration för kyrkogården

Särredovisning av administrationen är en del i kravet att åtskilja kostnader för begravningsverksamheten från andra kostnader i församlingen. Församlingsadministrationen stöder den grundläggande uppgiften medan kyrkogårdskansliet stöder begravnings-, och serviceverksamhet samt skötsel av de kyrkliga fastigheterna. Centralt kansli stöder hela organisationen i dess styrning och ledning av församlingen.

Församlingsadministration biträder kyrkoherden med stöd till den grundläggande uppgiften. Hit hör församlingsexpedition, tid för medarbetarsamlingar, utbildning och tid för församlingspersonalens kurser mm. Här ingår även kostnader för annonsering, broschyrer, reklaminsatser, tid för allmänt värdinneskap och vaktmästeri.

Verksamhet, benämning	Bokslut 2021	Budget 2021	Avvikelse
Övrig församlingsverksamhet övergripande	-201	-202	2
Församlingsadm. och verksstöd övergripande	-2 137	-2 931	795
Dataadministration Församlingsverksamhet	-316	-329	13
Information/kommunikation	-1 087	-1 310	223
Verksamhetsstöd värdinneskap	-103	-340	237
Verksamhetsstöd vaktmästeri	-1 493	-1 365	-128
Personal kyrkvaktmästare	17	59	-42
Summa Församlingsadministration	-5 320	-6 419	1 099

Församlingsadministration

Benämning	Bokslut 2021	Budget 2021	Avvikelse
Verksamhetens externa intäkter			
Övriga verksamhetsintäkter	247	99	148
Summa externa intäkter	247	99	148
Verksamhetens externa kostnader			
Övriga externa kostnader	-1 057	-1 668	612
Personalkostnader	-1 742	-2 364	622
Avskrivning anläggningstillgång	-134	-151	16
Summa externa kostnader	-2 933	-4 183	1 250
Verksamhetens interna poster			
Internränta anläggningstillgångar	-4	-4	0
Kostnader gemensamma anl.tillgångar	-44	-61	17
Internhyra	-68	0	-68
Interna personalkostnader	-2 517	-2 270	-247
Summa verksamhetens interna poster	-2 634	-2 335	-299
Verksamhetsresultat	-5 320	-6 419	1 099

Central administration

Central administration biträder styrning och ledning av församlingen i det övergripande ansvaret för ekonomisk förvaltning, övergripande personalpolitik och gemensam informationsverksamhet.

Vision

De som har hand om kyrkans ekonomi och egendom svarar för sin förvaltning inför både Gud och människor. Förvaltarskapet måste utövas med hänsyn till hela Guds skapelse.

En förvaltare måste vara pålitlig och klok och kunna svara för sin förvaltning när den granskas.

Verksamhetsidé

Verksamhetsidén är att vara ett effektivt stöd åt församlingens styrelse och ledning i dess beslutsfattande och bistå med ekonomisk sakkunskap samt att vara stöd åt chefer och

arbetsledare i arbetet med att uppträda som en professionell arbetsgivare. Vi skall också bistå verksamhetsansvariga i organisationen med ekonomisk sakkunskap.

Innehåll

Genom effektiv och kunnig handläggning av ekonomi- och personalfrågor samt fastställande av rutiner för löpande ärenden och framtagande av korrekta beslutsunderlag till ledning mm uppnås god kvalitet i kansliets arbete. Syftet är att ge ansvariga en god överblick över områdena ekonomi och

personal. Personalen inom kansliet har god kompetens för att kunna utföra sina arbetsuppgifter med hög kvalitet. En förutsättning är också tillgång till kompetent datorstöd. För att vara effektiv krävs också tillförlitliga datorprogram som är integrerade med varandra.

Utförande kansliets uppdrag är att:

- Sköta löpande redovisning, upprätta årsbokslut, budget, rapporter, prognoser mm.
- Handha löne- och personaladministration för anställda, uppdragstagare och förtroendevalda.
- Uppfylla myndighetskrav på organisationen avseende skatter, försäkringar och pensioner.
- Upphandla för all verksamhet som inte åligger annan.
- Ansvara för sekreterarskapet i Kyrkofullmäktige, Kyrkoråd och Arbetsutskott
- Ge service till förtroendevalda, verksamhetsansvariga, anställda och allmänhet.
- Församlingsblad med information om församlingen för utdelning till alla hushåll i församlingen.

Central administration

Benämning	Bokslut 2021	Budget 2021	Avvikelse
Verksamhetens externa intäkter			
Nettoomsättning	2	1	1
Summa externa intäkter	2	1	1
Verksamhetens externa kostnader			
Övriga externa kostnader	-957	-895	-62
Personalkostnader	-3 919	-3 506	-414
Av- och nedskrivningar av anläggningstillgångar	-4	-4	0
Summa externa kostnader	-4 880	-4 404	-475
Verksamhetens interna poster			
Intern administration	1 533	1 552	-19
Kostnader gemensamma anläggningstillgångar	-10	-20	10
Internhyra	-300	-300	0
Interna personalintäkter	4 647	3 419	1 228
Interna personalkostnader	-2 918	-2 078	-840
Summa verksamhetens interna poster	2 952	2 572	380
Verksamhetsresultat	-1 926	-1 831	-95
Övriga ränteintäkter och liknande resultatposter	23	0	23
Räntekostnader och liknande resultatposter	-1	0	-1
Summa resultat från finansiella investeringar	22	0	22
Resultat efter finansiella poster	-1 904	-1 831	-72

Central administration har utnyttjat sin nettobudget fullt ut.

Enligt särkostnadsredovisningen skall kostnaderna för central administration fördelas på begravnings- och serviceverksamhet i förhållande till resp. verksamhetskostnader av församlingens totala kostnader. 2021 blev begravningsverksamhetens andel 26 % vilket motsvarar budgeterat medan serviceverksamhetens andel blev drygt 2 % i stället för budgeterat drygt 3 %.

Resterande del av central administration är administration för den grundläggande uppgiften, fastighetsförvaltning och styrning och ledning.

Fastigheter och lokaler för den kyrkliga verksamheten

Vision

Församlingen skall ha ett fastighetsbestånd som är anpassat till församlingens ekonomi och där driften och underhållet planeras och utförs med höga krav på kvalitet och miljö.

Verksamhetsidé

- Församlingens fastigheter skall drivas och underhållas på ett långsiktigt sätt så att de är tillgängliga och att dess värde består.
- Fastigheternas stora kulturhistoriska värden skall bevaras för framtiden i enlighet med kulturminneslagen.
- Församlingens olika verksamheter skall ha ändamålsenliga lokaler att bedriva sin verksamhet i.
- Uthyrning av församlingens lägenheter till marknadsmässiga hyror.
- Extern uthyrning av lokaler då dessa inte används i verksamheten.
- Svara för att lokalerna är säkra avseende brand och inbrott.

Innehåll

- De olika arbetsuppgifterna skall utföras med hög kvalitet.
- En systematisk egenkontroll skall bedrivas genom skriftliga rutiner och fortlöpande kvalitetsdialog som dokumenteras skriftligt.
- Underhållet skall grunda sig på antagna vård- och underhållsplaner.

Utförande

Bokslutet redovisat utifrån följande förutsättningar:

- Den kyrkliga verksamheten har väl underhållna och ändamålsenliga lokaler att bedriva verksamhet i och med ett planerat underhåll klarar de verksamhetens behov under lång tid.
- En fortsatt installation av energibesparande system planeras.
- Fortsatta åtgärder för att underlätta tillgängligheten kommer att genomföras.
- En kontinuerlig uppföljning av lokalernas utnyttjande är viktig vid bedömning av framtida lokalbehov och en kunskap om församlingsverksamhetens framtida behov är därför viktig för den långsiktiga planeringen.
- Samtliga fastigheter har under året statusbesiktigats och underhållsplaner har uppdaterats.

Analys

- **Nicolaikyrkan** Under året har renoveringen av kyrkans tak, markfukt och fasader färdigställts.
- **Mariagården** Under året har Mariagården byggts om invändigt bland annat är köket utbytt.

Med tanke på att två större ombyggnads-/renoveringsprojekt har pågått under året så har underhållskostnaderna för övriga fastigheter medvetet hållits på en lägre nivå.

Fastigheter och lokaler

Benämning	Bokslut 2021	Budget 2021	Avvikelse
Verksamhetens externa intäkter			
Erhållna gåvor och bidrag	4 429	3 820	609
Nettoomsättning	295	270	25
Summa externa intäkter	4 724	4 090	634
Verksamhetens externa kostnader			
Övriga externa kostnader	-12 512	-11 093	-1 418
Personalkostnader	2	0	2
Av- och nedskrivningar av anläggningstillgångar	-246	-302	56
Summa externa kostnader	-12 756	-11 395	-1 360
Verksamhetens interna poster			
Internränta anläggningstillgångar	-31	-39	8
Kostnader gemensamma anläggningar	-182	-204	22
Internhyra	74	75	-1
Interna personalkostnader	-1 070	-770	-300
Summa verksamhetens interna poster	-1 208	-938	-270
Verksamhetsresultat	-9 240	-8 243	-997

Resultatet för de kyrkliga fastigheterna visar en kapitalanvändning på 9 240 tkr netto vilket är 997 tkr mer än budgeterat.

Ombyggnaden till Mariagården, efter försäljning av Mariakyrkan, visar en avvikelse mot budget med 545 tkr. Differensen består bland annat av 265 tkr externa kostnader och 225 tkr interna kostnader utöver budget. Det har även gjorts en nedskrivning av en utrangerad inventarie som belastat resultatet med 41 tkr.

I samband med försäljningen av Mariakyrkan har även anpassningar gjorts i Nicolaigården för den konfirmandverksamheten som numera bedrivs där. Det gav ett budgetmässigt underskott med 155 tkr. Kostnaderna för reparationer och underhåll i lokalen uppgick till 333 tkr. Ett bidrag till församlingen för ungdomsverksamhet om 125 tkr har bidragit till att finansiera dessa kostnader.

Även fastigheten på Norra kyrkogatan uppvisar avvikelse mot budget, 186 tkr, där det bland annat varit byte av ventiler, vattenmätare och torktumlare.

Tak och fasadrenoveringen av Nicolaikyrkan har under året kostat 8 495 tkr och för detta har 4 304 tkr utbetalats i kyrkoantikvarisk ersättning och kyrkunderhållsbidrag. Totalt har renoveringen kostat 21 884 tkr och bidragen har uppgått till 13 259 tkr. Det innebär att församlingen har finansierat projektet med 8 626 tkr eller 39 % av kostnaden.

Kyrkogårds- och fastighetskansli

Uppdraget

Inom området för kyrkogård och fastighet bedrivs begravningsverksamheten i Lidköpings församling. Uppdraget omfattar även

tillhörande serviceverksamhet, förvalta församlingens samtliga fastigheter.

Kyrkogårds- och fastighetskansli

Benämning	Bokslut 2021	Budget 2021	Avvikelse
Verksamhetens externa intäkter	0	0	0
Nettoomsättning	0	0	0
Summa externa intäkter	0	0	0
Verksamhetens externa kostnader			
Övriga externa kostnader	-706	-604	102
Personalkostnader	-9 208	-10 231	-1 023
Av- och nedskrivningar av anläggning.	-9	-9	0
Summa externa kostnader	-9 923	-10 844	-921
Verksamhetens interna poster			
Interna personalintäkter	10 078	10 973	-895
Interna personalkostnader	-134	-129	-5
Summa verksamhetens interna poster	9 944	10 844	-900
Verksamhetsresultat	21	0	

Kostnaderna för administrationen på kyrkogårdskansliet fördelas som ett pålägg på varje arbetad timma som kyrkogårdspersonalen och krematorievaktmästarna arbetar.

Verksamhet, benämning	Bokslut 2021	Budget 2021	Avvikelse
Kyrkogårds- och fastighetsutskott	181	229	49
Kyrkogårds- och fastighetskansli	3 328	3 465	137
Personal, kyrkogårdsarbetare	-3 073	-3 200	-127
Personal, krematoriearbetare	-457	-495	-38
	-21	0	21

Vaktmästeri

Vision

Vaktmästeriet skall vara en stöd- och servicefunktion i församlingens olika verksamheter.

Verksamhetsidé

Vaktmästeriet skall vara en servicefunktion till församlingens olika verksamheter och arbetsuppgifterna skall utföras med framförhållning och stor servicekänsla.

Innehåll

- De olika arbetsuppgifterna skall utföras med hög kvalitet. En systematisk egenkontroll skall bedrivas genom skriftliga rutiner och fortlöpande kvalitetsdialog som dokumenteras skriftligt.
- Den kyrkliga verksamheten skall ha tillgång till vaktmästare oavsett veckodag.
- Församlingens kansli skall ha tillgång till vaktmästare måndag – fredag.
- Det skall finnas en flexibilitet i organisationen så arbetsanhopningar klaras av.
- Vaktmästarna skall ha kunskap och kompetens i sina uppgifter så att arbetsuppgifterna utförs på rätt sätt, på rätt tid och att övrig verksamhet känner trygghet i att uppgifterna klaras av.
- Det skall finnas en tydlighet i organisationen där det framgår vem man skall vända sig till.

Utföranden Bokslutet redovisas utifrån följande förutsättningar:

- Gudstjänster och kyrkliga handlingar.
- Församlingsvärd-/värdinneuppgifter.
- Praktiska uppgifter i samband med olika aktiviteter och samlingar.
- Praktiska uppgifter vid uthyrning av kyrkans lokaler.
- Kontorsvaktmästeri.
- Fastighetsuppgifter inkl lokalvård.

Analys

Kyrkvaktmästarna arbetar i ett arbetslag med lagledaren som planerar och samordnar. Det är verksamhetens behov som styr den planeringen. Det innebär krav på en flexibel organisation men också framförhållning från verksamheternas sida. Under året har kyrkvaktmästarna lagt mycket tid och stort engagemang i att genomföra förflyttningen av inventarier från Mariakyrkan till Nicolaigården och Sigfridskyrkan. Den här omställningen hade inte varit möjlig om inte verksamhetens omfattning varit starkt begränsad av pandemin. Även införande av Microsoft 365

har tagit resurser från vaktmästeriet. Städningen av Mariagården och Nicolaikyrkan sköts av vaktmästarna. Nicolaigården städas från och hösten 2021 av entreprenör. Under året har vaktmästeriet i sin roll som stöttande resurs för all verksamhet blivit än mer tydlig. Då begravningsverksamheten klassas som samhällsviktig verksamhet har krematorie-medarbetarna varit i karantän växelvis för att minimera risker för att smittas. Här har vaktmästeriet varit resurs vid en merpart av de begravningar som skett i verksamheten.

FINANSIELLA POSTER

Generellt är finansiella poster som är gemensamma för organisationen. Här samlas internräntor samt intäkter/kostnader från finansiella transaktioner (bankränta, utdelning och reavinst). Ränteläget med negativ ränta har medfört att den genomsnittliga reporäntan inte kan användas som internränta. I stället har Svenska kyrkan centralt fastställt att räntesatsen för räntebereäkning skall vara 0,25 %. Räntegapet ska som tidigare vara 0,5 %.

Internränta beräknas på anläggningstillgångars bokförda värde 0,5 %, begravningsverksamhetens del av gravskötselkulden 0,0 % samt begravningsverksamhetens samlade resultat 0,0 % om ackumulerat överskott och 0,5 % om ackumulerat underskott.

Gravskötselavtal som är längre än tre år eller vilande sådana avtal uppräknas med (0,25 %) som motsvarar den genomsnittliga reporäntan. Avräkningsavtal tillgodoskrivs en ränta motsvarande snitträntan på Sparbanken för kontobehållning understigande 50 tkr, 0,05 %. Denna tillgodoränta blir då en kostnadsränta för församlingen.

Kyrkkontot, Svenska kyrkans gemensamma koncernkonto, gav 2021 en extra ränta på 0,9 %. Banklånet för finansiering av ekonomiområde på Södra begravningsplatsen kostade 1,24 % samtidigt som det pantsatta kontot gav 0,91 %.

Finansiella poster

Benämning	Bokslut 2021	Budget 2021	Avvikelse
Verksamhetens externa intäkter			
Utdelning prästlönetillgångar	1	1	0
Summa externa intäkter	1	1	0
Verksamhetens interna poster			
Internränta anläggningstillgångar	346	373	-27
Summa verksamhetens interna poster	346	373	-27
Verksamhetsresultat	347	374	-27
Resultat från finansiella investeringar			
Övriga ränteintäkter och liknande poster	688	150	538
Nedskrivning kortfristiga placeringar	-375	0	-375
Räntekostnader och liknande poster	-184	-210	26
Summa resultat från finansiella investeringar	129	-60	189
Årets resultat	476	314	162

I övriga ränteintäkter/resultatposter ingår utdelning från värdepappersfonder på 201 tkr och ränta från värdepappersfonder på 240 tkr, ränta på kyrkkontot 18 tkr och 153 tkr från pantsatt konto. Lägre marknadsvärde än anskaffningsvärde medförde en nedskrivning av värdepappersfonderna med 375 tkr.

BEGRAVNINGSVERKSAMHET

Begravningsverksamheten bedrivs från Södra begravningsplatsen, där även krematorium samt två kapell för avskedstagande finns. Dessutom finns en mindre kyrkogård, Norra begravningsplatsen, med tillhörande kapell.

Den som är folkbokförd i Lidköpings församling betalar begravningsavgift, vilken finansierar begravningsverksamheten. 2017 infördes enhetlig begravningsavgift för begravningsverksamhet som bedrivs av huvudmän inom Svenska kyrkan. Avgiften fastställdes av Kammarkollegiet för 2021 till 0,253 (0,25 föregående år) kr per skattekrona. Länsstyrelsen utser begravningsombudet som från och med 2019 heter Lars Ödlund.

Begravningsavgiften används oavkortat till församlingens begravningsverksamhet. Begravningsverksamhet är de i begravningslagen angivna åtgärder som har direkt samband med förvaltning av de allmänna begravningsplatserna, tillhandahållande/anvisande av lokal utan religiösa symboler, ev. kremering samt utrymme för förvaring och visning av stoft, upplåtelse av gravrätt, gravöppning, gravsättning samt gravskötselåtaganden mottagna före år 2000.

Vision

Anhöriga och övriga besökare på begravningsplatser och i kapell skall uppleva dessa som en plats att finna tröst och möjlighet att bearbeta sorg.

Verksamhetsidé

- Begravningsverksamheten skall utföras åt alla folkbokförda i Lidköpings församling med hög kompetens och stor effektivitet. Begravningsverksamheten kan även omfatta uppdrag åt andra huvudmän.
- Begravningsverksamhetens uppgifter skall utföras på ett värdigt sätt där hänsyn tas till trosuppfattning och tradition.
- Människors behov av olika begravnings-tjänster skall så långt som möjligt tillgodoses. Stora möjligheter skall finnas vid val av begravnings-tjänster såsom gravkapell, gravplats, minneslund mm.
- Begravningsplatserna skall ge en upplevelse av stillhet och möjlighet till eftertanke samt valmöjlighet mellan öppenhet och enskildhet. God tillgänglighet skall finnas för alla.
- Begravningsplatsernas kulturhistoriska värde skall om möjligt bevaras samtidigt som de skall tillgodose nutidens begravningskick.

Innehåll

- De olika arbetsuppgifterna skall utföras med hög kvalitet. En systematisk egenkontroll skall bedrivas genom skriftliga rutiner och fortlöpande kvalitetsdialog som dokumenteras skriftligt.
- Kremationsugnen skall drivas med miljövänligt bränsle.
- Våra besökare skall uppmuntras att sopsortera noga ute på begravningsplatserna.

Administration och ledning

Kyrkogårds- och fastighetsutskottet har Kyrkorådets uppdrag att sköta begravningsverksamhet, serviceverksamhet och förvaltningen av de kyrkliga fastigheterna.

I begravningsverksamheten ingår administrativa uppgifter enligt begravningslagen till exempel att upplåta gravrätt och utfärda gravbrev, upprätta gravkartor, att föra gravbok eller gravregister, samt att svara för medling i tvister och så vidare.

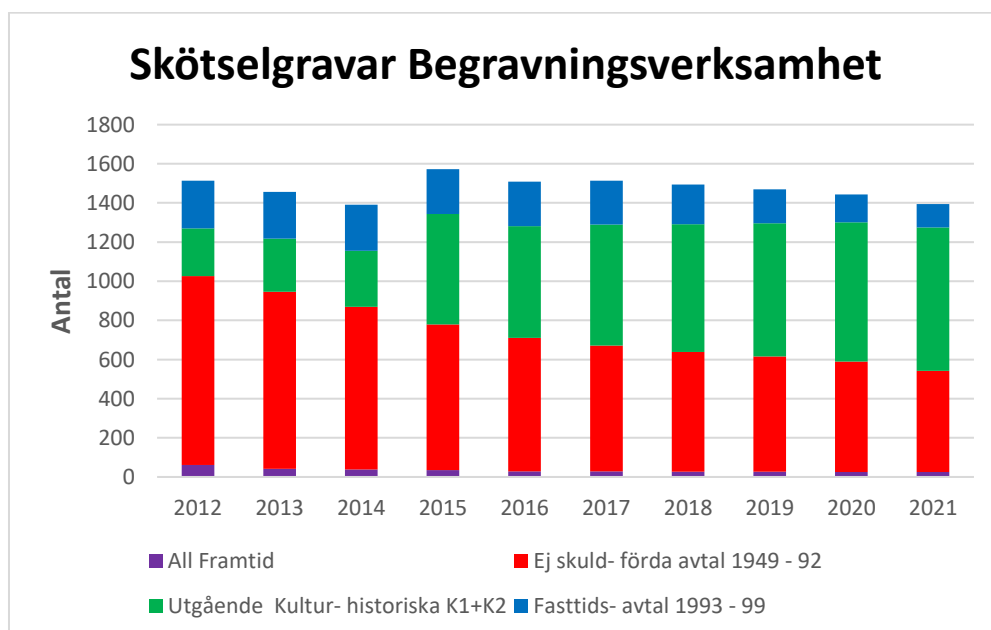
Administrationen för detta sköts av kyrkogårds- och fastighetskansliet. Kostnaden för denna administration direktfördelas, via ett pålägg på varje arbetad timma, på respektive verksamhet. Begravningsverksamhetens (liksom serviceverksamheten) belastas också med en andel av administration som är gemensam för både den kyrkliga

verksamheten och begravningsverksamheten. Exempel på sådant är styrning och ledning (kyrkofullmäktige, kyrkoråd, revision, ledningsgrupp), central administration (ekonomi- & personal), gemensamma funktioner (skyddskommitté, miljögrupp, intern postrond, församlingstidningen OM).

Länsstyrelsen förordnar begravningsombud att granska hur församlingen tar till vara de personers intressen som inte tillhör Svenska kyrkan. Begravningsverksamheten finansieras med begravningsavgiften. Ombudet har rätt att närvara på sammanträden då frågor som berör begravningsverksamheten behandlas av Kyrkorådet, Arbetsutskottet och Kyrkogårds- och fastighetsutskottet. Kostnaden för ombudet belastar begravningsverksamheten.

Gravsättning och kyrkogårdsskötsel

Gamla avtal om gravskötsel som tecknades före år 2000 belastar begravningsverksamheten. Dessa kommer successivt att minska i och med att avtalen löper ut. Under året sköttes totalt 1 395 gravar varav 25 avsåg allframtidens avtal tecknade före år 1949, 120 avtal tecknade under perioden 1993-1999 och 517 avtal tecknade mellan åren 1949-1992. Dessutom sköttes 733 gravar vilka klassats som kulturhistoriskt värdefulla. Under året säkerstestades 633 (1 608) gravstenar av dessa är 152 kulturhistoriskt klassade.



Utförande

Bokslutet redovisats utifrån följande förutsättningar:

Utfall	2016	2017	2018	2019	2020	2021
Avlidna församlingsbor	255	248	239	247	242	165
Kistgravsättningar	43	43	29	29	37	34
Nya gravplatser	69	68	70	49	73	67
varav kistgravplatser	16	18	12	10	18	18
varav urngravplatser	24	20	23	20	23	15
varav askgravplatser	24	25	34	17	28	33
varav muslimska gravplatser	5	4	1	1	4	1
Gravsatta i minneslund	126	116	128	119	139	83
Urngavsättningar	134	131	123	104	127	114

Fastigheter och mark

Södra begravningsplatsen

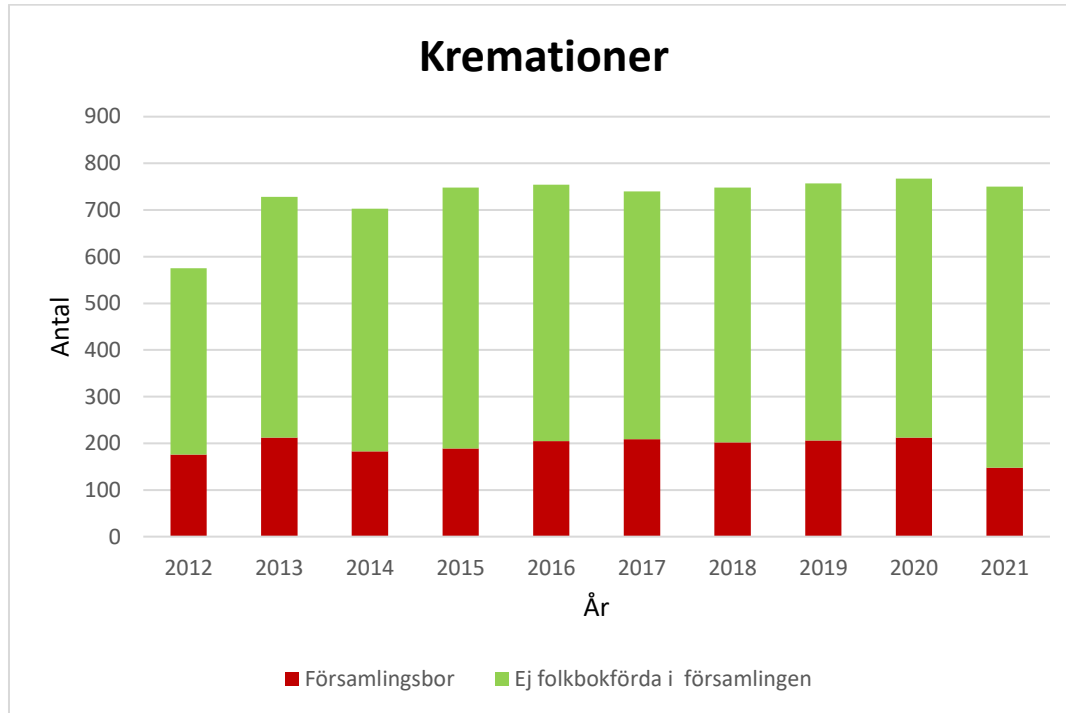
- Installerat belysning kvarter 20-24
- Toppning av asfaltgångar
- Omgrävning av grusgångar
- Byte buskage
- Stenkontroll

Norra begravningsplatsen

- Omgrävning grusgångar
- Installerat belysning kvarter 00-07

Kremationsverksamhet

Under året utfördes 733 kremationer i Lidköpings församlings krematorium (Länsstyrelsens tillstånd medger 750 kremationer), 90 % av församlingsborna valde kremation framför jordbegravning. Cirka en femtedel av kremationskapaciteten används för den egna församlingens ändamål.



Begravningsverksamhet

Verksamhet, benämning	Bokslut 2021	Budget 2021	Avvikelse
Verksamhetsgemensamt	15 810	16 380	-570
Administration och ledning övergripande	-1 714	-1 638	-75
Gravsättning/Kapellverksamhet	-864	-912	48
Transporter	-7	-20	13
Skötsel av allmänna ytor	-6 603	-6 215	-387
Gravskötsel och vård av gravar	-745	-1 381	636
Krematorieverksamhet	-2 172	-2 062	-111
Kontors- och ekonomibyggnader inkl Norra	-1 328	-1 448	119
Krematorie/Kapell/Klockstapel byggnad	-1 598	-1 473	-125
Södra begravningsplatsen (marken)	-628	-1 019	391
Norra begravningsplatsen (marken)	-151	-212	61
Summa Begravningsverksamhet	0	0	0

Begravningsverksamhet

Benämning	Bokslut 2021	Budget 2021	Avvikelse
Begravningsavgift	16 895	16 392	502
Begravningsverksamhetens resultat	-1 073	0	-1 073
Nettoomsättning	203	100	103
Summa externa intäkter	16 025	16 492	-467
Verksamhetens externa kostnader			
Övriga externa kostnader	-4 446	-4 061	-384
Personalkostnader	11	-12	23
Av- och nedskrivningar av anl.tillgångar	-1 381	-1 448	67
Summa externa kostnader	-5 816	-5 521	-295
Verksamhetens interna poster			
Övriga interna poster	-22	0	-22
Intern administration	-1 400	-1 375	-25
Internränta anläggningstillgångar	-301	-320	19
Kostnader gemensamma anl.tillgångar	-1 064	-1 116	52
Internhyra	348	408	60
Interna personalkostnader	-7 771	-8 569	798
Summa verksamhetens interna poster	-10 210	-10 971	762

Begravningsverksamhetens resultat 2021 visade ett överskott på 1 073 tkr.

Hälften av överskottet förklaras av att det under 2021 gjorts överutbetalning till ett belopp om 502,8 tkr. Anledningen till överutbetalningen var en bristfällig prognos på nationell nivå över begravningsunderlaget (invånarnas beskattningsbara inkomster) 2019 vilken låg till grund för Kammarkollegiets fastställande av 2021 års begravningsavgiftssats. Det uppkomna överskottet kommer att regleras i samband med 2023 års begravningsavgift.

Definitioner

Nettoomsättning Intäkter från kremationsavtal, skötsel av enskildas gravvårdar, deltagarintäkter, uthyrning av lägenheter mm. Övriga externa kostnader är kostnader för fastigheternas drift och underhåll, kostnader för material till de olika verksamheterna allt ifrån administration till församlingsverksamhet till driften i krematoriet, kostnader för tjänster, information, datakostnader, bidrag och gåvor till andra organisationer, kostnader för statlig och inomkyrklig clearing mellan församlingarna mm. Personalkostnader för anställd personal, uppdragstagare och förtroendevalda. Avser löner och arvoden, sociala avgifter, pensionskostnader, utbildnings-kostnader, företagshälsovård mm. Begravningsverksamhet definieras i begravningslagen som förvaltning av allmänna begravnings-platser, lokal utan religiösa symboler, kremering, utrymme för förvaring och visning av stoft, upplåtelse av gravrätt, gravöppning, gravsättning och gravskötselåtaganden mottagna före år 2000. Kyrklig verksamhet är förutom församlingsverksamhet med den grundläggande uppgiften (gudstjänst, undervisning, diakoni och mission), övrig kyrklig verksamhet såsom serviceverksamhet (skötsel av enskilda gravar mot avgift) också stödjande verksamhet som förvaltning av kyrkor och församlingsfastigheter, styrning och ledning med kyrkofullmäktige, kyrkoråd osv, samt administration från både central administration och kyrkogårds- och fastighetsförvaltningen. Generellt är poster som är gemensamma för organisationen som internränta för anläggningstillgångar, finansiella poster.

Lidköpings församling

Norra kyrkogatan 7

531 32 Lidköping

0510-684 00

Nuvarande hemsida: www.lidkopingsforsamling.se

Ny hemsida: www.svenskakyrkan.se/lidkoping

E-post: likoping.pastorat@svenskakyrkan.se