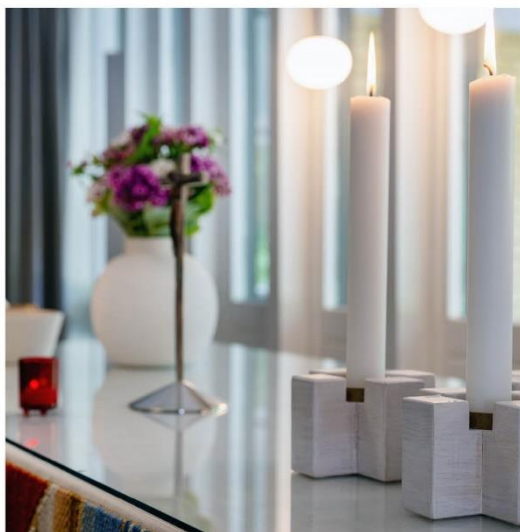
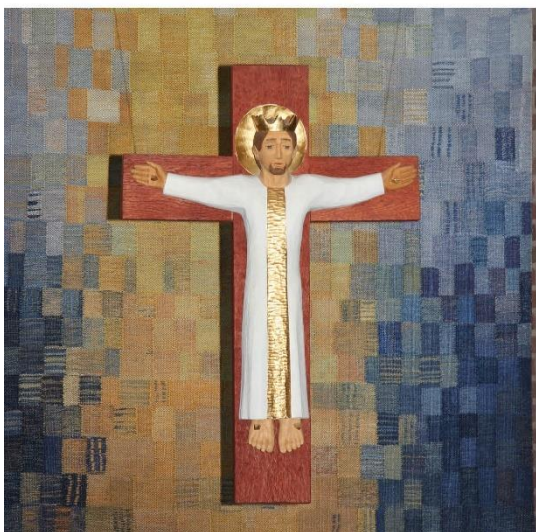
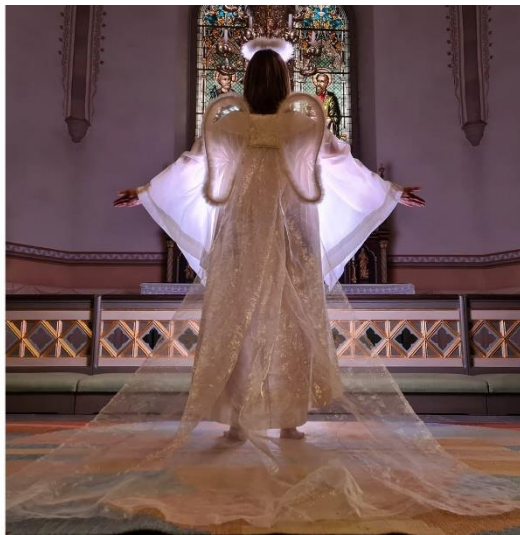


2024



BUDGET 2024 OCH PROGNOS 2025-2026

En beskrivning av Lidköpings församlings ekonomiska förutsättningar inför kommande året, samt en prognos för 2025 och 2026.

INNEHÅLL

INLEDNING.....	3
LIDKÖPINGS FÖRSAMLING	4
BUDGET 2024	9
Resultatbudget 2024	10
Resultatbudget 2024 <i>uppdelad</i>	11
Driftbudget 2024	12
Balansbudget 2024.....	13
Investeringsbudget.....	14
PROGNOS 2025	16
PROGNOS 2026	17
SAMMANFATTNING 2024	18
GRUNDLÄGGANDE UPPGIFTEN	19
Gudstjänst och Musik.....	19
Lärande och Pedagogik.....	19
Diakoni och sjukhuskyrka	20
ÖVRIG KYRKLIG VERKSAMHET.....	23
Serviceverksamhet	23
Skattepliktig verksamhet.....	24
STYRNING OCH LEDNING.....	25
STÖDJANDE VERKSAMHET	25
Centralt kansli.....	25
Kyrkogårds- och fastighetskansli	26
Vaktmästeri	26
Finansiella poster	27
Fastigheter och lokaler för den kyrkliga verksamheten	27
Gemensamma maskiner.....	29
Kyrkogård och fastighet.....	29
BEGRAVNINGSVVERKSAMHET	30
BARNKONSEKVENSANALYS	34
PERSONAL.....	35

Lidköpings församling

Norra kyrkogatan 7, 531 34 Lidköping

Hemsida:www.lidkopingsforsamling.se E-post: lidkopingspastorat@svenskakyrkan.se

INLEDNING

Budget med verksamhetsplan för 2024 är framtagen utifrån kyrkorådets beslut 2023-04-25, § 222 om oförändrad kyrkoavgift och oförändrad verksamhet.

Budgetförslaget bygger på en genomgång av kostnader och intäkter utifrån senast kända utfall och planerade förändringar. Personalkostnaderna är budgeterade utifrån nuvarande bemanning, tidsbudgetar och kända variationer i tjänstgöringsgrad.

Det ekonomiska läget i Sverige påverkas bland annat av löneavtal stigande räntor och inflation. Detta har påverkat och påverkar församlingen i form av bland ökade kostnader för inköp, löner och värdeminskning på placerade medel. Inflationen går nedåt och låg i augusti på 4,7%. Riksbanken valde att ändå höja styrräntan i september till 4,0%. Enligt det senaste löneavtalet höjs lönerna med 7,4% i ett tvåårigt avtal, där ökningen för 2024 ligger på 3,3 %.

De höga elpriserna under 2022 påverkade inte församlingen som hade ett bundet elavtal fram till och med augusti 2023. Med nytt avtal kan kostnaderna för elen förväntas bli högre för församlingen. Församlingen har inga externa lån för den egen verksamhet men ett lån för investeringen i ekonomibygnaderna på Södra begravningsplatsen vilket belastar begravningsverksamheten. Räntehöjningarna påverkar internräntan för investeringarna.

De finansiella kostnaderna påverkas av ränteförändringarna samt av förändringar i marknadsvärde på placerade medel. Värdet på församlingens placeringar har stigit under det första halvåret, men värdet vid kommande bokslut är svårt att förutsäga.

Församlingens egna kapital beräknas uppgå till 64 243 tkr vid utgången av 2024 vilket med god marginal överstiger det beslutade målkapitalet om 35 000 tkr. Budget och prognos visar på fortsatt obalans mellan kostnader och intäkter. Uppdraget från fullmäktige är en ekonomi i balans år 2030.

Verksamhetsplanen för perioden 2024-2026 utgår från den församlingsinstruktion som utfärdades av domkapitlet under 2023 där fortsatt aktuella utvecklingsområden berör:

- Diakonalt perspektiv – hälsa
- Barn och unga
- Medarbetarskap

Under hösten 2023 blev även diakonipastoralen klar vilken är ett viktigt underlag för det diakonala arbetet i församlingen.

LIDKÖPINGS FÖRSAMLING

Omvärld

Lidköping är en handels- och sjöfartsstad med många mindre företag och några större industrier. De största arbetsgivarna är kommunen, Västra Götalandsregionen och Försäkringskassan. De la Gardiegymnasiet är en av landets största gymnasieskolor. Här finns flera förskolor och en stor andel av kommunens skolor. SIS bedriver en expanderande behandlingshemsverksamhet på ungdomshemmet Margretelund. På Campus vid Rörstrandsområdet finns vuxenutbildningar samt SFI. Lidköping har ett rikt kultur- och föreningsliv och erbjuder goda förutsättningar för fritidsaktiviteter. Närheten till Vänern bidrar till en omfattande turism.

Lidköpings församling omfattar geografiskt huvuddelen av Lidköpings tätort med stadskärna, köpcentra, sjukhus, skolor, industriområden. Bostäder utgörs av såväl hyreshusområden som villor.

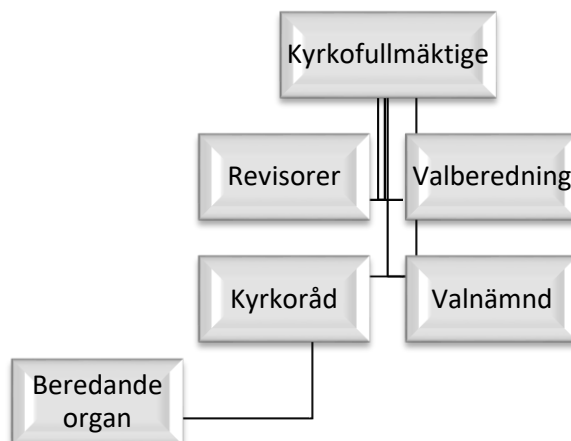
Medlemmar

Församlingen omfattar de personer som tillhör Svenska kyrkan och är bosatta inom församlingens område. Per den 31 december 2022 hade Lidköpings församling 10 437 tillhöriga medlemmar av totalt 18 927 folkbokförda. Kyrkobokförda i församlingen betalar en kyrkoavgift på 1,06 kr per skattekrona till Lidköpings församling. Dop och konfirmationsseden är sjunkande, knappt 40 % av barnen döps och cirka 30 % av ungdomarna konfirmeras. Samtidigt ökar antalet konfirmander i verksamheten på grund av inflöde från kringliggande församlingar.

Kommunen har en positiv befolkningsutveckling. För att tillgodose behov av bostäder har kommunen påbörjat en förtätning av innerstaden. Antalet innevånare i församlingen väntas därmed öka. Enligt nationell nivåns medlemsprognos för år 2030 kommer dock andelen kyrkotillhöriga i kommunen att fortsatt minska.

Organisation

Lidköpings församling är en självständig del i trossamfundet Svenska kyrkan. Kyrkofullmäktige är högsta beslutande organ i församlingen och Kyrkorådet är församlingens styrelse. Kyrkorådet kan utse beredande organ. För mandatperioden 2021-2024 har man utsett två beredande organ, ett arbetsutskott och ett kyrkogårds- och fastighetsutskott.



Kyrkofullmäktige

Är församlingens högsta organ som beslutar i principiella ärenden och i ärenden som på annat sätt är av större vikt, främst övergripande mål och riktlinjer för verksamheten, budget, kyrkoavgift, årsredovisning och ansvarsfrihet, val av ledamöter i kyrkoråd och revisorer.

Valnämnd

Obligatorisk nämnd som ska finnas i varje församling med ansvar för kyrkovalets genomförande på det lokala planet. Ska i övrigt biträda stiftsstyrelsen och fullgöra ålagda uppgifter enligt Kyrkoordningen.

Revisorer har kyrkofullmäktiges uppdrag att granska verksamhet och beslut.

Kyrkoråd

Företräder församlingen och är församlingens styrelse och verkställande organ.

Kyrkorådet ska bereda eller yttra sig i ärenden som ska handläggas av kyrkofullmäktige och inom ramen för av kyrkofullmäktige beslutad budget och mål och riktlinjer, ansvara för övergripande strategiska och långsiktiga frågor samt tillsammans med kyrkoherden gemensamt ansvara för att den grundläggande uppgiften blir utförd. Kyrkoherden har en självskriven plats i kyrkorådet. Kyrkorådet kan till sin hjälp inrätta ett eller flera utskott. Kyrkorådet ska även svara för den ekonomisk förvaltningen, församlingens organisation och förvaltning, församlingens kyrkogårds- och begravningsverksamhet, dess fastigheter och anställda.

Arbetsutskott

Arbetsutskottets främsta uppgift är att bereda ärenden som ska behandlas vid kyrkorådets sammanträden samt det som remitteras från kyrkorådet, utom de ärenden som bereds av kyrkogårds- och fastighetsutskottet. Arbetsutskottet företräder församlingen som arbetsgivare och tecknar bindande avtal. Kyrkoherden ingår i utskottet och har beslutanderätt.

Kyrkogårds- och fastighetsutskott

Kyrkogårds- och fastighetsutskottet har kyrkorådets uppdrag att bereda ärenden inför beslut rörande begravningsverksamhet, serviceverksamhet och förvaltningen av kyrkliga fastigheter och lokaler. Kyrkoherden ingår i utskottet och har beslutanderätt.

Kyrkoherden är chef för all personal, leder arbetet i församlingen och har det övergripande ansvaret. Till stöd för det gemensamma arbetet utser kyrkoherden en ledningsgrupp.

Kyrklig verksamhet

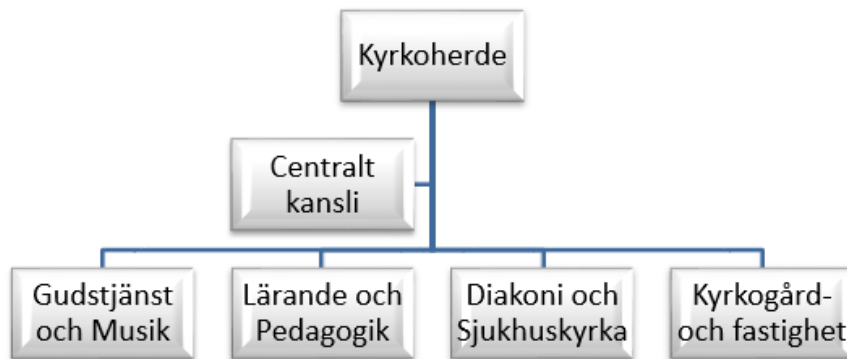
Kyrklig verksamhet regleras i kyrkoordningen och församlingsinstruktionen och vänder sig till medlemmar och de som vistas i församlingen. Kyrklig verksamhet indelas i:

- Styrning och ledning (strategisk styrning och verksamhetsstyrning)
- Grundläggande uppgiften (gudstjänster och kyrkliga handlingar, undervisning, diakoni, mission)
- Övrig kyrklig verksamhet. Verksamheter med nära anknytning till grundläggande uppgiften men som av olika skäl inte kan räknas dit: serviceverksamhet (gravskötseljänster åt gravrättsinnehavare) och övrig församlingsverksamhet samt skattepliktig rörelse (solcellsanläggning).
- Stödjande verksamhet indelas i administration, vaktmästeri, kyrkliga fastigheter och finansiella poster

FÖRSAMLINGENS VERKSAMHET

Församlingens organisation

Församlingens verksamhet är organiserad enligt följande:



Vision

Tillsammans i ord och handling tala tydligt om Jesus.

Grundläggande uppgiften

I kyrkoordningen anges att församlingens grundläggande uppgift är att fira gudstjänst, att bedriva undervisning och att utöva diakoni och mission. Syftet är att människor ska komma till tro på Kristus och leva i tro, en kristen gemenskap skapas och fördjupas, Guds rike utbreddas och skapelsen återupprättas. Allt annat som församlingen utför är stöd för och en konsekvens av denna grundläggande uppgift.

Församlingsinstruktion – styrande visionsdokument med församlingens grundläggande mål

I början av 2023 utfärdade domkapitlet den församlingsinstruktion som arbetats fram under 2022 där fortsatt aktuella utvecklingsområden berör:

Diakonalt perspektiv – hälsa. Genom personalsatsning inom diakoni görs en kraftsamling att möta den ökande psykiska ohälsan. Sjukhuskyrkans arbete med kontakt, utbildning och stöd för vårdpersonal planeras för såväl region- som kommunanställd personal. Strategi för ett uthålligt och tillgängligt arbetssätt ska initieras.

Barn och unga intar en särställning i vår kyrka. Genom fokus på åldersgruppen 0-18 lyfts dop, uppföljning av dop genom barnverksamhet, konfirmation och skolkontakter. Unga erbjuds fortsatt möjlighet att växa in i församlingens liv genom ideellt medarbetarskap och ansvarstagande och genom praktik-/sommarpaktikmöjlighet. Detta gäller både kyrklig verksamhet ideella unga ledare i konfirmandverksamhet samt sommarkyrkoteam och arbete på kyrkogård/grönytor.

Medarbetarskap Såväl anställda, förtroendevalda och ideella är en nödvändig resurs i församlingens liv och arbete. Genom att tillvarata vilja och engagemang hos ideella medarbetare kommer anställdas roll förändras. Genom kompetensutveckling stärks anställdas roll som samordnare och möjliggörare.

Vision för en hållbar kyrka 2030

Kyrkofullmäktige tog 2019 ett inriktningsbeslut att 2030 ha en budget i balans med visionen för en hållbar kyrka:

"vision är att år 2030 bedriva huvudsaklig verksamhet i centrum med Nicolaikyrkan och Nicolaigården som utgångspunkt. Detta för att öka tillgängligheten och öppenheten med gudstjänst och verksamhet under hela veckan och frigöra resurser som gagnar kontakt med församlingsborna. Därför avser församlingen att avveckla distriktskyrkorna när möjlighet uppstår".

Ekumeniskt samarbete

Det ekumeniska samarbetet är viktigt. Samarbetet med EFS som närmsta granne består både av några gemensamma gudstjänster per termin samt av att gemensamt fördjupa det andliga livet genom att erbjuda pilgrimsmässor, retreatdagar och vandringar. Att praktiskt möjliggöra att EFS fastighet kan vara båda sammanhangen till nytta är angeläget. Församlingen samverkar även genom Lidköpings kristna samarbetsråd, Ria/Hela Människan och Kyrkornas Gemensamma sociala kassa med övriga kristna församlingar i närområdet.

Diakoni

Församlingen omfattar stadens centrum vilket tydligt märks genom behoven från socialt utsatta. Social och ekonomisk utsatthet och diakonala behov ökar såväl bland äldre som yngre. Detta har blivit extra tydligt under Coronapandemin. Offentliga, sociala kontaktytor har minskat. Församlingen har en uppgift i att erbjuda gemensamma, öppna, trygga rum.

Kommunikation

Utvecklingen i informationssamhället går fort och stor uppmärksamhet krävs för att se vilka kanaler som är relevanta till olika ålders- och intressegrupper för att informera samt att hålla dialog och kommunikation levande.

Analys/utmaningar och möjligheter

Församlingen har många väl fungerande kommunikationskanaler såsom web, sociala medier, församlingstidning, traditionell annonsering. Utmaningen är att bryta igenom i det konstanta mediebruset, framför allt till människor som inte söker informationen själva. Den traditionella kommunikationen med inbjudan till olika verksamheter behöver kompletteras med varumärkesbyggande. Viktiga pusselbitar för att bygga förtroende för varumärket är kommunikation av personliga erfarenheter och relationer. Söka samarbetspartners i samhället, möta barn/unga och vuxna på andra arenor än våra egna.

Utförande

Församlingen ska fortsätta använda nuvarande kanaler för information om församlingens verksamhet men komplettera dessa med insatser för att även nå de medlemmar som inte deltar i någon verksamhet. En långsiktig satsning påbörjades under våren 2023 för att motivera till medlemskap. Reklambyrån Dotter & Döse tog fram ett material som skickades till alla medlemmar och producerade en inspirerande film som visar på församlingens verksamhet för barn och unga. Ett liknande utskick kommer att göras under hösten med fokus på andra delar av församlingens verksamhet. Detta är tänkt att genomföras två gånger per år även kommande år.

Lillkyrkan är ett positivt exempel på hur församlingen kan finnas på plats vid lokala events och visa att kyrkan är en naturlig del av samhällsbilden. Med personal på plats skapas möten som annars inte hade blivit av.

Begravningsverksamhet

Församlingen är på uppdrag av staten huvudman för begravningsverksamheten. Begravningsverksamheten regleras i begravningslagen och betjänar alla folkbokförda i församlingen. Detta innebär att man anordnar och håller allmänna begravningsplatser för alla som är folkbokförda inom församlingens gränser.

Fr om 2017 gäller enhetlig begravningsavgift för begravningsverksamhet som bedrivs av huvudmän inom Svenska kyrkan. Begravningsavgiften fastställs av Kammarkollegiet och för 2023 uppgår den till 0,258 kr per skattekrona. Den som inte tillhör Svenska kyrkan men är folkbokförd i församlingen betalar endast begravningsavgift. Denna avgift används oavkortat till församlingens begravningsverksamhet och särredovisas. Begravningsverksamhet indelas i administration och ledning, gravsättning och kyrkogårdsskötsel samt fastigheter och mark.

BUDGET 2024

Kyrkorådet beslutade vid sitt möte den 25 april 2023, § 222 att budgetförslaget som läggs fram för 2024 inte får redovisa ett större underskott än 2 000 tkr med oförändrad kyrkoavgift och oförändrad verksamhet.

Budgetförslaget för 2024 redovisar ett resultat som är ett underskott om – 2 005 tkr.

Budgetförutsättningar:

- Kyrkoavgiften är baserad på Svenska kyrkans prognos från slutet av augusti och ett oförändrat uttag om 1,06 kr
- En årlig löneökning med 3,3 %
- Friskvårdsbidrag om 3 000 kr/anställd och år.
- Antal tjänster 2024 uppgår till 48,3 tjänster

En sammanfattning av budget 2024 finns på sidan 18.

Plan för 2025 och 2026 är beräknad utifrån årlig löneökning med 3,3% och en uppräknings av övriga kostnader med 3,3%. Antalet tjänster oförändrat. I resultaten för dessa år ingår förändring av kapitalkostnader och internränta utifrån prognosen för investeringar 2025 respektive 2026.

Kyrkoavgift

Kyrkoavgiften är baserad på Svenska kyrkans prognos från slutet av augusti. En avstämning är även gjord mot den preliminära redovisningsräkningen från Skatteverket som kom i slutet av augusti. Enligt den så kommer kyrkoavgiften för 2024 att uppgå till 27 845 tkr och den ekonomiska utjämnningen till -1 355 tkr som för Lidköpings församling är en kostnad. En jämförelse mellan tidigare års preliminära redovisningsräkningar med de slutliga redovisningsräkningarna uppvisar marginella skillnader.

Antalet utträden förväntas ligga i nivå med tidigare år, -2,1%, då inga tecken tyder på en förändring.

Resultatbudget 2024

Belopp i tkr Benämning	Bokslut 2022	Budget 2023	Budget 2024
Verksamhetens intäkter			
Kyrkoavgift	25 506	26 814	27 845
Begravningsavgift	17 424	17 403	19 156
Ekonomisk utjämning	-1 366	-1 417	-1 355
Utdelning från prästlönetillgångar	1	1	1
Erhållna gåvor	32	25	25
Erhållna bidrag	523	324	324
Nettoomsättning	3 115	3 362	3 550
Övriga verksamhetsintäkter	28	105	5
Summa verksamhetens intäkter	45 263	46 617	49 551
Verksamhetens kostnader			
Övriga externa kostnader	-15 946	-15 755	-18 249
Personalkostnader	-27 870	-30 705	-31 185
Av- och nedskrivningar anläggningstillgångar	-2 146	-2 373	-2 546
Summa verksamhetens kostnader	-45 962	-48 834	-51 980
Verksamhetens resultat	-699	-2 217	-2 430
Resultat från finansiella investeringar			
Övriga ränteintäkter och liknande resultatposter	-877	348	1 000
Räntekostnader och liknande resultatposter	-273	-243	-575
Summa resultat från finansiella investeringar	-1 150	105	425
Resultat efter finansiella poster	-1 849	-2 112	-2 005

Årets budgeterade resultat är ett underskott som uppgår till -2 005 tkr.

Ökade kostnader är budgeterade för bevakning och larm, städtjänster, programvaror, inköp av livsmedel, eldningsolja samt leasing av maskiner och inventarier.

För 2024 är det budgeterat för en gemensam personalresa.

Kyrkoavgiften på 1,06 kr beräknas på medlemmarnas skattedeclarationer för inkomståret 2022.

Resultatbudget 2024 *uppdelad*

Benämning	Begravnings- verksamhet	Kyrklig verksamhet	Generellt	Totalt
Verksamhetens externa intäkter				
Kyrkoavgift		27 845		27 845
Begravningsavgift	19 156	0		19 156
Ekonomisk utjämning		-1 355		-1 355
Utdelning prästlönetillgångar		0	1	1
Erhållna gåvor och bidrag		349		349
Nettoomsättning	120	2 919		3 039
Övriga verksamhetsintäkter	0	5		5
Summa externa intäkter	19 276	29 763	1	49 039
Verksamhetens externa kostnader				
Övriga externa kostnader	-5 484	-12 253		-17 737
Personalkostnader	-8 202	-22 983		-31 185
Avskrivningar anläggningstillgångar	-1 595	-951		-2 546
Summa externa kostnader	-15 281	-36 187		-51 468
Verksamhetens interna poster				
Intern administration				
begravningsverksamheten	-1 701	1 701		0
Internränta anläggningstillgångar	-1 027	1 027		0
Kostnader gemensamma anl.tillgångar	-1 767			-1 767
Intäkter gemensamma anl.tillgångar		1 767		1 767
Internhyra	500	-500		0
Interna personalintäkter	0			0
Summa verksamhetens interna poster	-3 995	3 995		0
Verksamhetsresultat	0	-2 431	1	-2 430
Resultat från finansiella investeringar				
Övriga ränteintäkter och liknande resultatposter		1 000		1 000
Räntekostnader och liknande resultatposter		-575		-575
Summa resultat från finansiella investeringar		425		425
Resultat efter finansiella poster				-2 005

Den kyrkliga verksamhetens kostnader överstiger intäkterna med – 2 430 tkr. De finansiella posterna förbättrar resultatet med 425 tkr och det budgeterade resultatet för församlingen blir därmed ett underskott på -2 005 tkr.

Begravningsverksamhetens visar ett +/- 0-resultat. För att kunna bedriva begravningsverksamhet 2024 krävs en begravningsavgift på 19 156 tkr. Ytterligare information se sid 30-33.

Driftbudget 2024

Belopp i tkr	Bokslut 2022	Budget 2023	Budget 2024
Grundläggande uppgift			
101 Verksamhetsgemensamt	23 510	24 979	26 078
110 Gudstjänster och kyrkliga handlingar	-4 912	-5 294	-5 821
140 Undervisning - övergripande	-103	-965	-85
150 Undervisning - barn	-991	-1 210	-1 295
160 Undervisning - ungdom	-490	-556	-757
170 Undervisning - konfirmander	-1 382	-1 569	-1 758
180 Undervisning - vuxna	-512	-603	-551
210 Diakonal verksamhet	-2 431	-3 087	-3 182
260 Mission	-350	-427	-374
Summa Grundläggande uppgift	12 338	11 270	12 255
Övrig kyrklig verksamhet			
310 Övrig församlingsverksamhet	-173	-268	-303
360 Serviceverksamheten	-43	-64	0
410 Skattepliktig rörelse	157	139	-31
Summa övrig kyrklig verksamhet	-59	-193	-334
Styrning och ledning			
510 Strategisk styrning	-720	-1 093	-1 106
580 Verksamhetsledning	-919	-525	-433
Summa styrning och ledning	-1 639	-1 618	-1 539
Stödjande verksamhet			
610 Församlingsadministration och verksamhetsstöd	-6 146	-5 844	-5 841
630 Gemensamma kostnader och administration	-1 588	-3 033	-2 877
650 Fastigheter och lokaler - övergripande	-231	-437	-308
660 Kyrkor och kapell	-1 201	-1 441	-1 001
670 Kyrkor och församlingshem i gemensam byggnad	-974	-705	-704
680 Övriga fastigheter	-1 758	-1 331	-2 911
690 Finansiella poster	-592	1 219	1 255
Summa stödjande verksamhet	-12 488	-11 572	-12 387
Begravningsverksamheten			
801 Verksamhetsgemensamt	17 417	17 429	19 156
810 Administration och ledning	-2 125	-2 028	-2 205
820 Gravsättning och kyrkogårdsskötsel	-8 337	-8 279	-8 568
840 Krematorium	-2 743	-2 090	-2 141
860 Fastigheter och mark	-4 211	-5 031	-6 243
Summa begravningsverksamhet	0	0	0
RESULTAT	-1 849	-2 112	-2 005

Balansbudget 2024

Belopp i tkr

	Bokslut 2022	Budget 2023	Budget 2024
TILLGÅNGAR			
Materiella anläggningstillgångar			
Byggnader och mark	39 448	40 424	42 229
Inventarier, verktyg och installationer	3 116	4 398	4 912
Pågående nyanläggningar materiella anläggningstillgångar	160		
Summa materiella anläggningstillgångar	42 723	44 822	47 141
Finansiella anläggningstillgångar			
Övriga långfristiga fordringar	14 378	12 960	12 240
Summa finansiella anläggningstillgångar	14 378	12 960	12 240
Summa anläggningstillgångar	57 102	57 782	59 381
Omsättningstillgångar			
Kundfordringar	22	100	100
Övriga fordringar	314	200	200
Förutbetalda kostnader och upplupna intäkter	1 478	700	700
Kortfristiga fordringar	1 814	1 000	1 000
Kortfristiga placeringar	14 569	15 896	15 896
Kassa och bank	25 596	19 423	14 956
Omsättningstillgångar	41 979	36 319	31 852
SUMMA TILLGÅNGAR	99 081	94 101	91 233
EGET KAPITAL, OCH SKULDER			
Eget kapital			
Övrigt eget kapital	-880	-922	-880
Balanserat resultat	-68 407	-66 508	-65 368
Årets resultat	1 806	2 112	2 005
Eget Kapital	-67 480	-65 318	-64 243
Långfristiga skulder			
Skulder till kreditinstitut	-12 960	-12 240	-11 520
Gravskötselskuld	-9 024	-8 800	-8 800
Skuld begravningsverksamhet	0	0	0
Övriga skulder	77	0	0
Summa långfristiga skulder	-21 908	-21 040	-20 320
Kortfristiga skulder			
Skulder till kreditinstitut	-720	-720	-720
Skuld begravningsverksamhet	-1 073	-1 073	0
Leverantörsskulder	-2 015	-1 500	-1 500
Gravskötselskuld	-914	-950	-950
Skatteskulder	0		0
Övriga skulder	-1 315	-1 500	-1 500
Villkorade bidrag	-10	0	0
Upplupna kostnader och förutbetalda intäkter	-3 647	-2 000	-2 000
Summa kortfristiga skulder	-9 693	-7 743	-6 670
SUMMA EGET KAPITAL, AVSÄTTNINGAR OCH SKULDER	-99 081	-94 101	-91 233

Investeringsbudget

Belopp i tkr	Budget 2024	Prognos 2025	Prognos 2026
Inventarier Församlingsverk			
Diverse inventarier	150	150	150
Datorer	50		
Digitala anslagstavlor NG och projektor		50	
Inköp av vaktmästarbil	90		
Kyrkliga byggnader			
Takbyte samt solceller Nicolaigården		2 000	
Sigfridskyrkan, solskydd matsal	100		
Digitala anslagstavlor, Nicolaikyrkan		50	
Belysning kyrksal och samlingsal Sigfridskyrkan		100	
Projektor Sigfridskyrkan			
Köp av EFS-kyrkan	3 000		
Anläggning Begravningsplatser			
Nya bågar (gravplatser) kv 40			55
Digitala anslagstavlor		400	
Nya skyltar och vägvisare	100		
Anlägga kistgravområde samt särskilda gravplatser, kv 41		400	
Anlägga askgravar i K2:or	75		
Bygga växthus			1 250
Anläggningar Norra kg			
Skyltar, infotavlor	120		
Maskiner Kyrkogården			
Lövupptagare, Dalum			
Robotgräsklippare		230	
Mindre traktor		275	
Elmoped		75	
Krematoriet			
Värmeåtervinning krematoriet	350		
Kisttruck		200	
Kistlyft	100		
Kistkylar	750		
Dieselaggregat			250
Summa Församlingen inkl FU	3 390	2 350	150
Summa Begravningsverksamhet	1 495	1 580	1 555
TOTALT	4 885	3 930	1 705

Enligt budget och prognos för perioden 2024 - 2026 ser kapitalbehovet för investeringarna ut att uppgå till totalt 10 520 tkr, varav 5 890 tkr avser församlingsverksamhet och 4 630 tkr avser begravningsverksamhet.

Den största posten för församlingsverksamhet år 2024 är förvärvet av EFS-kyrkans lokaler. År 2025 planeras ett takbyte samt installation av solceller på Nicolaigården.

För begravningsverksamheten ligger investeringsnivån på cirka 1 500 tkr respektive år. De större posterna 2024 är investeringar i nya kistkylar. En utredning har startats för att utreda om överskottsvärme från krematoriet kan återvinnas för att värma upp kapellet och krematoriet.

Ett eventuellt överskott därutöver skulle kunna användas till att värma ett växthus där växter kan odlas som idag köps in. Detta innebär både en ekonomisk vinst och en miljövinst. Därav är ett budgetbelopp upptaget för investering i ett växthus år 2026.

Kyrkorådet har beslutat att leasa maskiner och fordon för att nå miljömålet om att vara fossilfria 2025. För 2024 uppgår leasingkostnaderna för maskiner och fordon till 830 tkr. Därutöver leasas bland annat kopiator, frankeringsmaskin och brandlarm. Sammanlagd leasingkostnad 2024 uppgår till 1 000 tkr.

Avskrivningskostnaderna för investeringar uppgår till 2 546 tkr i budget 2024, varav 1 595 tkr avser begravningsverksamhet.

PROGNOS 2025

Benämning Belopp i tkr	Begravnings- verksamhet	Kyrklig verksamhet	Generellt	Totalt
Verksamhetens externa intäkter				
Kyrkoavgift	0	28 006		28 006
Begravningsavgift	19 411	0		19 411
Ekonomisk utjämning	0	-1 355		-1 355
Utdelning prästlönetillgångar	0	0	1	1
Erhållna gåvor och bidrag	0	349		349
Nettoomsättning	120	2 919		3 039
Övriga verksamhetsintäkter		5		5
Summa externa intäkter	19 531	29 924	1	49 455
Verksamhetens externa kostnader				
Övriga externa kostnader	-5 339	-12 562		-17 902
Personalkostnader	-8 400	-23 286		-31 686
Avskrivningar anläggningstillgångar	-1 751	-1 086		-2 837
Summa externa kostnader	-15 490	-36 934		-52 425
Verksamhetens interna poster				
Intern administration begravningsverksamheten	-1 701	1 701		0
Internränta anläggningstillgångar	-1 073	1 073		0
Kostnader gemensamma anl.tillgångar	-1 767			-1 767
Intäkter gemensamma anl.tillgångar		1 767		1 767
Internhyra	500	-500		0
Interna personalintäkter	0			0
Summa verksamhetens interna poster	-4 041	4 041	0	0
Verksamhetsresultat	-0	-2 969		-2 970
Resultat från finansiella investeringar				
Övriga ränteintäkter och liknande resultatposter		1 000		1 000
Räntekostnader och liknande resultatposter		-575		-575
Summa resultat från finansiella investeringar		425	1	426
Resultat efter finansiella poster				-2 545
Årets resultat				-2 545

De kyrkliga kostnaderna inklusive finansiella poster överstiger intäkterna med 2 545 tkr. För att bedriva begravningsverksamhet under 2025 krävs 19 411 tkr i begravningsavgift.

PROGNOS 2026

Benämning Belopp i tkr	Begravnings- verksamhet	Kyrklig verksamhet	Generellt	Totalt
Verksamhetens externa intäkter				
Kyrkoavgift	0	28 426	0	28 426
Begravningsavgift	20 049	0	0	20 049
Ekonomisk utjämning	0	-1 433	0	-1 433
Utdelning prästlönetillgångar	0	0	1	1
Erhållna gåvor och bidrag	0	349	0	349
Nettoomsättning	120	2 919	0	3 039
Övriga verksamhetsintäkter	0	5	0	5
Summa externa intäkter	20 169	30 266	1	50 436
Verksamhetens externa kostnader				
Övriga externa kostnader	-5 706	-12 803	0	-18 508
Personalkostnader	-8 604	-23 806	0	-32 410
Avskrivningar anläggningstillgångar	-1 819	-1 106	0	-2 925
Summa externa kostnader	-16 129	-37 715	0	-53 844
Verksamhetens interna poster				
Intern administration begravningsverksamheten	-1 701	1 701	0	0
Internränta anläggningstillgångar	-1 116	1 116	0	0
Kostnader gemensamma anl.tillgångar	-1 767	0	0	-1 767
Intäkter gemensamma anl.tillgångar	0	1 767	0	1 767
Internhyra	500	-500	0	0
Interna personalintäkter	0	0	0	0
Summa verksamhetens interna poster	-4 041	4 041	0	0
Verksamhetsresultat	-1	-3 407	0	-3 408
Resultat från finansiella investeringar				
Övriga ränteintäkter och liknande resultatposter		1 000	0	1 000
Räntekostnader och liknande resultatposter		-575	0	-575
Summa resultat från finansiella investeringar		425	1	426
Resultat efter finansiella poster				-2 983

De kyrkliga kostnaderna inklusive finansiella poster överstiger intäkterna med 2 983 tkr. För att bedriva begravningsverksamhet under 2026 krävs 20 049 tkr i begravningsavgift.

SAMMANFATTNING 2024

Ekonomi

Kyrkofullmäktige fattade 2019 ett inriktningsbeslut om att ha en budget i balans 2030 där intäkterna från medlemmarnas kyrkoavgift balanserar kostnaderna. Antalet medlemmar fortsätter att minska och kyrkoavgiften är oförändrad. För 2024 har kyrkorådet beslutat att underskottet inte får överstiga -2 000 tkr. Budgetförslaget för 2024 visar ett underskott på -2 005 tkr. Budgeten för löner följer det senaste löneavtalet och personalkostnaderna beräknas utifrån tjänstgöringsgrad med hänsyn tagen till studie-, föräldra- och tjänstledigheter. I budgetförslaget ingår ökade kostnader för bevakning och larm, städtjänster, programvaror, inköp av livsmedel, eldningsolja samt leasing av maskiner och inventarier. För 2024 är medel avsatt för en gemensam personalresa. Medel har avsatts för renovering av EFS-kyrkan efter genomfört köp.

Nuvarande verksamhet och medlemsavgift genererar årliga underskott som ökar i takt med pris- och löneökningar vilket prognoserna för 2025 och 2026 visar. En ekonomi i balans kräver antingen minskade kostnader eller ökade intäkter.

Personal

Personalresurserna är en förutsättning för verksamheten och är den enskilt största utgiftsposten, cirka 60 % av kostnaderna. Inga personalförändringar ingår i budgetförslaget. Ett friskvårdsbidrag är budgeterat för samtlig personal. Planeringen för verksamheten utgår från att personal ska finnas tillgänglig över en större tidsrymd men att fördela och begränsa kvälls- och helgtjänstgöring för varje individ. Vid vakanser prövas först möjligheter till omprioriteringar eller förändrad inriktning på tjänster. Syftet är att ta vara på tillfället att göra anpassningar till mål, prioriteringar, ekonomi och omvärld. Anställda arbetar i grupper med syfte att främja samarbete och god arbetsmiljö:

- Diakoni och sjukhuskyrka
- Pedagogik och lärande
- Gudstjänst, musik

Ideellt arbetet

Arbetet med att utveckla ideellt medarbetarskap och ideellt engagemang kommer att fortsätta för att anpassa verksamheten till förändrade behov och för att bidra till en hållbar ekonomi.

Verksamhet och lokaler

Målet är att församlingens kyrkor och församlingslokaler ska fungera som öppna och tillgängliga mötesplatser där församlingsborna kan känna sig välkomna och hemma. Målet med öppna och tillgängliga kyrkor och verksamheter ska fortsätta och vidareutvecklas. Tillgänglighet med förbättrad trygghet och säkerhet har fortsatt prioritet. De kyrkliga fastigheterna är i gott skick varför underhållsplanerna är återhållsamma. För att möta de stigande elpriserna och för en mer hållbar energianvändning planeras solceller på Nicolaigården.

Begravningsverksamhet

Utredning gällande återvinning av överskottsvärme från krematoriet pågår. Värmen skulle kunna användas dels för uppvärmning av kapellen dels uppvärmning av krematoriet.

GRUNDLÄGGANDE UPPGIFTEN

Gemensam verksamhet är allt som sker i församlingen oavsett lokal.

Där människor ges möjlighet att mötas och växa som människor och mogna i tro sker något gott. Detta kan ske i gudstjänster och i den diakonala, pedagogiska och musikaliska verksamhet som bedrivs. Gemensamt följer vi Jesus Kristus, bygger gemenskap och tar tillvara de gåvor Gud har gett varje människa. Målet är att synliggöra kristet liv i vår tid. Gudstjänster präglas av högtid såväl som enkelhet och närhet, med målet att hela människan får rymmas i gudstjänsten. Ideellt engagemang i alla åldrar är en bärande del i kyrkans verksamhet.

Församlingens uppgift utförs i kyrkor med intilliggande lokaler för att tillgodose lokal närhet och tillgänglighet. Sjukhuskyrkan är navet för att möta människors behov och livsfrågor som speciellt aktualiseras vid sjukhusvistelse eller exempelvis kommunala boenden/trygghetsboenden.

Gudstjänst och Musik

I församlingen firas huvudgudstjänst i regel som högmässa. Ett brett utbud av andra gudstjänster/ mässor firas också med målet att människor ska växa i tro och att nya gudstjänstfirare ska känna sig hemma och välkomna i kyrkan.

Gudstjänsten är själva navet i församlingens verksamhet. De olika verksamheternas syfte är att i gudstjänstens förlängning utgöra en helhet av bön och handling. Församlingen kallas till uppgift och tjänst i kyrkan och i världen. Församlingens uppdrag är att leva evangeliet och värna människans och skapelsens värde och värdighet.

Genom en bred musikverksamhet i alla åldrar vill församlingen verka för att lovsången stärks, gudstjänsten berikas och att budskapet förmedlas genom andra språk. Musiken är bärare av glädje men förmår också tolka sorg och smärta. Genom att fler blir delaktiga i sång och musik, i gudstjänstlivet och i församlingens olika sammanhang, kan kreativitet, nyfikenhet och engagemang växa. Längtan att vara med att sjunga och spela i olika sammanhang ska tas tillvara. Musiken får gestalta, förmedla och stärka det kristna budskapet.

Lärande och Pedagogik

Analys/utmaningar och möjligheter

Dopet aktualiseras genom att dopets innebörd integreras och tydliggörs i alla våra verksamheter. Kommunikation och samarbete är grund för ett pedagogiskt arbete. Församlingen försöker öppna kyrkans rum och lokaler så att erfarenheten att vara välkommen och en del av gemenskapen berör fler. De olika verksamheternas mål är att människors behov möts.

Att öka samarbetet med skola och andra samhällsaktörer innebär ett övergripande arbetssätt som skulle erbjuda större möjligheter att möta människors behov av meningsfulla sammanhang.

Behov av många olika typer av mötesplatser kräver personella resurser och samarbeten såväl internt som externt.

Verksamhetsidé och utförande

Undervisning

Undervisningen för barn och unga och vuxna på dopets grund är en del av den grundläggande uppgiften. Undervisning och lärande sker från dopet och genom konfirmationstiden. Olika former för vuxnas sökande och fördjupning fortsätter livslångt. Undervisning bedrivs för att människor utifrån sina behov och förutsättningar ska få ökad kunskap och erfarenheter av kyrkans tro och liv.

Verksamhet för barn, ungdomar och familjer

Barn, ungdomar och familjer skall få erfara att kyrkan är en plats för att känna sig hemma och att andakt och gudstjänst är naturlig del av livet. Barn- och familjeverksamheten ska med hjälp av undervisning, andakter, lek, kreativt skapande, såsom exempelvis drama, sång/musik, men även genom temaprojekt, föra fram det kristna budskapet och fokusera på gemenskap, glädje och respekt.

Ungdomsverksamheten bedrivs i olika former. Samarbeten med andra organisationer och församlingar, framför allt lokalt är viktiga. Ungdomsarbetet har en huvudsaklig inriktning att ungdomar skall få upptäcka och dela tro och växa i delaktighet och ansvarstagande. Kännedom och möte med andra kulturer och traditioner kan fördjupa samhörigheten med Kristi världsvida kyrka. Verksamheten vill öppna möjligheten att möta andra kulturer samt väcka nyfikenhet att upptäcka att tro har med vardagen och existentiella frågor att göra.

Diakoni och sjukhuskyrka

Diakoni är en tjänst och ett förhållningssätt i möte med människor i behov av stöd och hjälp, oavsett livssituation och ålder. Delaktighet ger uttryck för att varje individ har ett sammanhang och en uppgift i församlingens liv. Den diakonala verksamheten syftar till att vara ett stöd ekonomiskt, själsligt, psykiskt och socialt. Diakonin har till uppgift att gestalta gästfriheten.

Genom att möta människor i akuta svårigheter och inbjuda till samlingar där gemenskap kan växa och idealitet får utrymme, vill diakonin vara ett tecken på hopp. Diakonin ska både skapa rum för den enskilde och mötesplatser där den sociala gemenskapen kan stärkas.

Mission är församlingens uppdrag. Att synliggöra att kristen tro är levande och blir synlig i all verksamhet är ett flöde av det uppdraget. Missionens flöde bärs fram i information och kommunikation och internationellt engagemang.

Genom lyfta rättvisefrågor och bidra till en god miljö och global hållbarhet ökar förståelsen av vad det är att tillhöra en världsvid gemenskap. Lillkyrkan gestaltar kommunikation och mission på hemmaplan och finns med flera gånger under året på offentliga mötesplatser.

Pilgrimslivet har en riktning och rörelse för gemenskap och försoning. Som pilgrimer bär vi hoppet om en framtid för vår värld och fördjupar frågor kring klimat, miljö, fred och rättvisa.

Analys/utmaningar och möjligheter

Den sociala utsattheten och utanförskapet blir tydlig då församlingen omfattar stadens centrum. Utvecklingen med ökad psykisk ohälsa och oro hos både unga och äldre ställer församlingen inför diakonala och pedagogiska utmaningar att bidra till sammanhang och hopp. Ideellt medarbetarskap är både meningsfull sysselsättning och berikande för församlingens liv.

I arbetet med att ta fram en Diakonipastoral har intervjuer med representanter från olika samhällsaktörer och myndigheter i Lidköping genomförts. De områden som sticker ut i denna inventering är barn och familj, ungdomar, ekonomiskt stöd, psykisk ohälsa och ensamhet. Ensamhet finns i alla åldersgrupper. Samarbeten för att lyfta och stötta befintligt arbete är viktigt.

Bland gruppen äldre ser vi att det finns gott om insatser men möjligheten att få samtala om existentiella frågor saknas idag. Församlingens föreläsningar utifrån dessa teman uppskattas. Det finns gott om de som själva kan ta sig till olika sammanhang. De som inte har den möjligheten riskerar social isolering och där möts inte behoven på annat sätt. Oro vid livsförändringar nämns hos gruppen äldre.

Den psykiska ohälsan ökar i alla åldersgrupper. En ökad oro för världsläget och klimatet påverkar. Behov av att tillse den existentiella hälsan framträder. Alkoholkonsumtionen sjunker i alla åldersgrupper utom för de som är över 65. Droganvändandet har ökat i samhället, främst bland yngre.

Hot och våld har blivit vanligare i samhället. Inom sjukvården uppger man både egen ökad utsatthet och möte med utsatta patienter. Kvinnojouren och ungdomsjouren vittnar också om detta.

Den ekonomiska utsattheten återfinns i alla åldersgrupper och har både ökat och blivit vanligare. Ansökan om försörjningsstöd har ökat med 50% när det gäller familjer. Pensionärer är också en ökande grupp som söker hjälp för ekonomin. Den ekonomiska utsattheten begränsar barn och ungas möjligheter till en aktiv fritid.

Mötesplatser för alla åldrar samt enkla vägar till samtalsstöd efterfrågas. Det finns stort behov av enskilda samtal, men även samtal i grupp. Vikten av sammanhang framträder liksom möjligheten att få träna på svenska språket. En uppgift för kyrkan skulle kunna vara att ge stöd till personer i människovårdande funktioner, inte minst utifrån existentiellt perspektiv. Det finns intresse för samverkan hos flera av de intervjuade och ett välkomnande av kyrkan till befintliga verksamheter och arenor. Man kan också se att det finns ett behov av att synliggöra kyrkan, att arbeta mer med att bygga relationer till olika samhällsaktörer och med församlingsbor.

Religionsdialog och kulturmöten efterfrågas. Trygghet, hopp och jämställdhet är viktiga frågor för kyrkan att både förmedla och ta sig an, liksom omsorg om skapelsen.

Verksamhetsidé

Diakonin är till sin karaktär både lokal och internationell och gränsöverskridande. Församlingen vill även i fortsättningen erbjuda samtalsgrupper, öppna mötesplatser, vandringar, själavårdande samtal och verksamhet i församling och inom Sjukhuskyrkan. Mycket av det diakonala arbetet bedrivs i nätverk med andra organisationer, kommunen och andra kyrkor. Den psykiska ohälsan och oron behöver synliggöras. De naturliga svängningarna och påfrestningarna i allt mänskligt liv tillhör den existentiella erfarenheten. Här har församlingen en uppgift att möta enskilda för samtal och själavård. Lika viktigt är att skapa öppna gemensamma sammanhang och på så vis bidra till isolering bryts.

Sjukhuskyrkans arbete och uppdrag är viktigt och har de senaste åren stärkts resursmässigt med ytterligare en halvtids diakontjänst. Det kommer den enskilde till stöd men även personal och helhetssynen på vård och människa.

Församlingens riktning är att utveckla områdena Hälsa, Barn, unga och familj, samt Tillhörighet och Ideellt engagemang. Vi behöver se både på hur behoven möts upp från samhället och vilken förmåga människor har att ta emot hjälpen. Kan det vara så att en del människor står för långt ifrån samhället eller saknar den struktur i livet som kanske krävs för att ta del av det stöd som finns? Här skulle vi som kyrka kunna ha möjlighet att möta på ett mer tillgängligt sätt och vara en länk till det stöd som finns i samhället. Vi kan också arbeta mer profetiskt kring dessa frågor.

Utförande

Diakonin bär kyrkans sociala ansvar och är viktig i hur församlingen uppfattas i samhället. Diakonalt förhållningssätt ska genomsyra all verksamhet i församlingen.

En diakonipastoral har utformats och innehåller handlingsplaner för det diakonala arbetet och följs upp regelbundet.

ÖVRIG KYRKLIG VERKSAMHET

Övrig kyrklig verksamhet utgörs av verksamheter med nära anknytning till den grundläggande uppgiften eller begravningsverksamheten men som av olika skäl inte kan räknas dit. Hit räknas:

- Serviceverksamhet (gravskötseljänster åt gravrättsinnehavare)
- Församlingsverksamhet, där konserter med mera är en viktig del (som öppen, missionerande verksamhet). I Lidköpings församling utgår all verksamhet från den grundläggande uppgiften.
- Lidköpings församling har numera även en skattepliktig rörelse i form av elleveranser från den nybyggda solcellsparken på Södra begravningsplatsen

Serviceverksamhet

Är en frivillig verksamhet där gravrättsinnehavarna erbjuds att teckna avtal för skötsel av den enskilda gravvården. Serviceverksamheten ska vara självfinansierad och i likhet med begravningsverksamheten bära sin del av administrationen inom kyrkogårds- och fastighetsförvaltningen samt sin del av den administration som är gemensam för den kyrkliga verksamheten och begravningsverksamheten.

Budgeten har beräknats utifrån följande förutsättningar:

- Serviceverksamheten är självfinansierad i budgetförslaget. En taxehöjning föreslås för 2024 för att täcka de ökade kostnaderna.
- Antalet skötselavtal under 2024 kommer att vara cirka 1 800 st totalt, varav ettåriga skötselavtal förväntas vara cirka 530 st
- Av det totala antalet gravstenar säkerhetstestas cirka 20% årligen, det motsvarar 1 000 stenar. Av dessa beräknas cirka 5 % kräva åtgärder såsom omgjutning eller omdubbning. Sådana åtgärder kan gravrättsinnehavaren beställa av serviceverksamheten.
- Gamla avtal som idag belastar begravningsverksamheten minskar successivt. Under 2024 beräknas 59 % av skötselavtalen tillhöra serviceverksamheten.
- Begagnade gravstenar är en resurs som tas tillvara och återanvänds i bland annat murbyggen.

Verksamhetsidé

- Verksamheten vänder sig till anhöriga med gravplatser på Lidköpings församlings begravningsplatser.
- Information och hjälp ska ges i frågor som rör gravplatsen.
- Anhörigas behov av olika servicetjänster ska om möjligt tillgodoses genom ett varierat utbud.
- Vid behov erbjuda kringliggande församlingar olika servicetjänster.

Kvalitet - Miljö

- En väl utvecklad service i skötsel av den egna gravplatsen ska tillhandahållas.
- Perennplanteringar i gravrabatter ska marknadsföras som ett mindre resurskrävande alternativ än annueller.
- De olika arbetsuppgifterna ska utföras med hög kvalitet. En systematisk egenkontroll ska bedrivas genom skriftliga rutiner och fortlöpande kvalitetsdialog som dokumenteras skriftligt

Skattepliktig verksamhet

Sedan 2021 bedriver församlingen en skattepliktig verksamhet i form av en solcellsanläggning. Elen används av begravningsverksamheten som har en konstant förbrukning av el om cirka 200 000 kWh per år.

Under sommarperioden när elproduktionen toppar säljs överskottet på öppna marknaden till spotpris. Under vinterhalvåret köper begravningsverksamheten in den el som inte kan täckas av solcellsproduktion.

För budget 2024 beräknas anläggningen producera 150 000 kWh varav cirka 40% används av begravningsverksamheten och cirka 60% säljs externt. Med en lägre produktion och lägre spotpris beräknas den skattepliktiga verksamheten ge ett underskott om 31 tkr.

STYRNING OCH LEDNING

I begreppen Styrning och ledning ingår både den strategiska styrningen med Kyrkofullmäktige, Revision, Kyrkoråd och Valnämnd tillsammans med kyrkoherdens övergripande operativa verksamhetsstyrning. Styrning och ledning tar sin utgångspunkt i de styrande dokumenten: Kyrkoordning (KO), begravningslag och församlingsinstruktion (FIN).

För styrning och ledning har 1 539 tkr avsatts i budget 2024.

STÖDJANDE VERKSAMHET

Stödjande verksamhet är:

- Centralt kansli
- Kyrkogårds- och fastighetskansli
- Vaktmästeri
- Finansiella poster
- Fastigheter och lokaler för den kyrkliga verksamheten

Centralt kansli

Centralt kansli bistår kyrkoherden i hennes ledning av församlingen. I arbetet ingår bland annat att sköta den ekonomiska förvaltningen, bistå i personalärenden, handha kyrkobokföring och information till församlingsbor och medarbetare och sköta administrationen kring den förtroendevalda organisationen.

De som har hand om kyrkans ekonomi och egendom svarar för sin förvaltning inför både Gud och människor. Förvaltarskapet måste utövas med hänsyn till hela Guds skapelse. En förvaltare måste vara pålitlig och klok och kunna svara för sin förvaltning när den granskas.

Verksamhetsidé

- Vara ett effektivt stöd åt församlingens styrelse och ledning i dess beslutsfattande och bistå med ekonomisk sakkunskap.
- Vara stöd åt chefer och arbetsledare. Att samordna kompetensutveckling av personalen i församlingen och i övrigt erbjuda en god personalvård.
- Kommunikation med och information till alla församlingsbor med information och inbjudan till deltagande.

Utförande

Det centrala kansliets uppdrag är att:

- sköta gemensam information såsom annonser, hemsida, församlingstidning
- ansvara för kyrkobokföringen
- ge service till församlingsbor, anställda och förtroendevalda.
- handha löne- och personaladministration
- utforma gemensamma målsättningar, handlingsplaner, policys o dyl.
- samordna av inköp, utbildningar, hälsosatsningar osv
- ansvara för den löpande redovisning, upprätta bokslut och budget mm.
- ansvara för sekreterarskap i Kyrkofullmäktige, Kyrkoråd och Arbetsutskott

Kyrkogårds- och fastighetskansli

Kostnaden för kyrkogårdspersonalen har fördelats mellan begravningsverksamhet, serviceverksamhet och fastighetsförvaltning enligt resultatet av den tidmätning som gjorts under 2022. Samma fördelning har använts för personalen på kyrkogårds- och fastighetskansliet.

För krematoriepersonal och gemensamma maskiner har fördelningen gjorts utifrån ett genomsnittligt utfall de senaste åren.

Vaktmästeri

Vaktmästeriet ska vara en servicefunktion till församlingens olika verksamheter samt lokaler och arbetsuppgifterna ska utföras med flexibilitet, framförhållning och servicekänsla.

Analys

Ansvarig för vaktmästarorganisationens planering och samordning är chef för vaktmästeriet. I huvudsak arbetar organisationen i team. Vaktmästeriets lokaler och resurser finns på centralt kansli.

Kvalitet – Miljö

- Arbetsuppgifterna ska utföras med hög kvalitet.
- Den kyrkliga verksamheten ska ha tillgång till vaktmästare oavsett veckodag och tidpunkt.
- Församlingens kansli ska ha tillgång till vaktmästare måndag – fredag.
- Det ska finnas en flexibilitet i organisationen så arbetsanhopningar klaras av.
- Vaktmästarna ska ha kunskap och kompetens i sina uppgifter så att arbetsuppgifterna utförs på rätt sätt, på rätt tid och att övrig verksamhet känner trygghet i att uppgifterna klaras av.
- Det ska finnas en tydlighet i organisationen där det framgår vem man ska vända sig till.

Utförande

Budgeten har beräknats utifrån följande förutsättningar:

- Gudstjänster och kyrkliga handlingar.
- Församlingsvärd/värdinneuppgifter
- Praktiska uppgifter i samband med olika aktiviteter och samlingar.
- Praktiska uppgifter vid uthyrning av kyrkans lokaler.
- Kontorsvaktmästeri
- Fastighetsuppgifter inklusive lokalvård.

Vaktmästeriet hjälper även till med begravingar i kapellet.

Finansiella poster

Det här är generella poster som är gemensamma för organisationen. Här samlas intäkter och kostnader som kan härledas till finansiella transaktioner. Styrräntan är enligt Riksbankens beslut i september 4,0%. Internränta ska enligt anvisningar från central nivå budgeteras till 3,75% och beräknas på anläggningstillgångar, gravskötselkulden samt begravningsverksamhetens resultat.

Gravskötselavtal som är längre än tre år eller vilande sådana avtal, räknas upp med en faktor som motsvarande den genomsnittliga reporäntan. Avräkningsavtal (avtal med villkor om skötsel så länge kapital och ränta räcker) tillgodoskrivs en ränta motsvarande den genomsnittliga bankräntan för mindre konton. Denna tillgodoränta blir då en kostnadsränta för församlingen.

Då utbyggnaden av ekonomiområdet på kyrkogårdsförvaltningen finansierades via extern upplåning används faktisk räntesats på denna investering, för närvarande 4,4%. Ränteintäkter är bankräntor och utdelning från placeringar i värdepapper. Räntekostnader är låneräntor på banklån.

Fastigheter och lokaler för den kyrkliga verksamheten

Analys

- Församlingsverksamhetens fastigheter är överlag väl underhållna och ändamålsenliga.
- En kontinuerlig uppföljning av lokalernas utnyttjande är viktig vid bedömning av framtida lokalbehov. För lokaler med låg nyttjandegrad kan uthyrning eller avyttring övervägas.
- Kunskap om församlingsverksamhetens framtida behov är viktig för långsiktig planering

Verksamhetsidé

- Församlingens fastigheter ska drivas och underhållas på ett långsiktigt sätt så att de är tillgängliga och att dess värde består.
- Fastigheternas stora kulturhistoriska värden ska bevaras för framtiden i enlighet med kulturminneslagen.
- Församlingens olika verksamheter ska ha ändamålsenliga lokaler att bedriva sin verksamhet i.
- Uthyrning av församlingens lägenheter sker till marknadsmässiga hyror.
- Extern uthyrning kan ske på kommersiella grunder av lokaler då dessa inte används i församlingens verksamhet.
- Svara för att lokalerna är säkra avseende brand och inbrott.

Kvalitet – Miljö

- Underhållet ska grunda sig på antagna vård- och underhållsplaner.
- Prioritera och genomföra energisparande insatser.
- Församlingens tre lägenheter är uthyrda.

Utförande

Fastighetsförvaltningen visar ett kapitalbehov netto på 5 040 tkr, varav 1 560 tkr avser reparationer och underhåll. Den största delen avser EFS-kyrkan som enligt planerna ska förvärfvas från 2024-01-01. Budgeten har beräknats utifrån följande förutsättningar:

- Fastighetsunderhåll enligt plan 2024-2026.
- Församlingens tre lägenheter är uthyrda.

Nicolaikyrkan

- 2025 Konservering gravstenar, 200 tkr
- 2026 Invändig ommålning, 2 500 tkr

Sigfridskyrkan

- 2024 Reparation av hiss, 35 tkr
- 2024 Byte vitvaror, 25 tkr
- 2025 Muren och p-plats, 100 tkr
- 2025 Relining gjutjärnsledningar, 75 tkr
- 2025 Plattform klockstapeln 30 tkr
- 2025 Ommålning, 75 tkr
- 2025 Reparation hiss, 35 tkr
- 2025 Ljudanläggning, 100 tkr
- 2026 Reparation hiss, 35 tkr

Nicolaigården

- 2024 Reparation av hiss, 35 tkr.
- 2024 Byte vitvaror, 15 tkr
- 2025 Nya utrymningsskyltar, 50 tkr
- 2025 Ommålning fasad 250 tkr
- 2025 Reparation hiss, 35 tkr
- 2025 Renovering av ventilation, 275 tkr
- 2026 Reparation hiss, 35 tkr

Församlingskansliet

- 2025 Vitvaror, 15 tkr
- 2025 Reparation hiss, 30 tkr

Allmänt

- 2025 OVK samtliga fastigheter, 50 tkr
- 2025 Byte av LED armaturer, 250 tkr

EFS-kyrkans lokaler

- 2024 Reparation och underhåll, 1 400 tkr

Gemensamma maskiner

För att upprätthålla en fortsatt god standard på maskinparken behöver maskiner och fordon bytas ut med jämna mellanrum på grund av ålder och slitage. För att komma i kapp med utbytet av vissa äldre maskiner i maskinparken har kyrkorådet beslutat att inköp av gemensamma maskiner ska finansieras genom leasing. Sådana avtal sträcker sig på mellan 3 - 5 år beroende på typ av maskin. När ett leasingavtal löper ut ska individuell prövning ske om lämpligheten att friköpa utrustningen till restvärdet eller om nytt leasingavtal på ny maskin ska tecknas. Småmaskinerna kommer däremot även fortsättningsvis att köpas.

2024

- Åkgräsklippare, leasingkostnad 85 tkr/år (bensindriven byts mot el)
- Bensindriven truck byts ut mot El-driven, leasingkostnad 90 tkr/år

2025

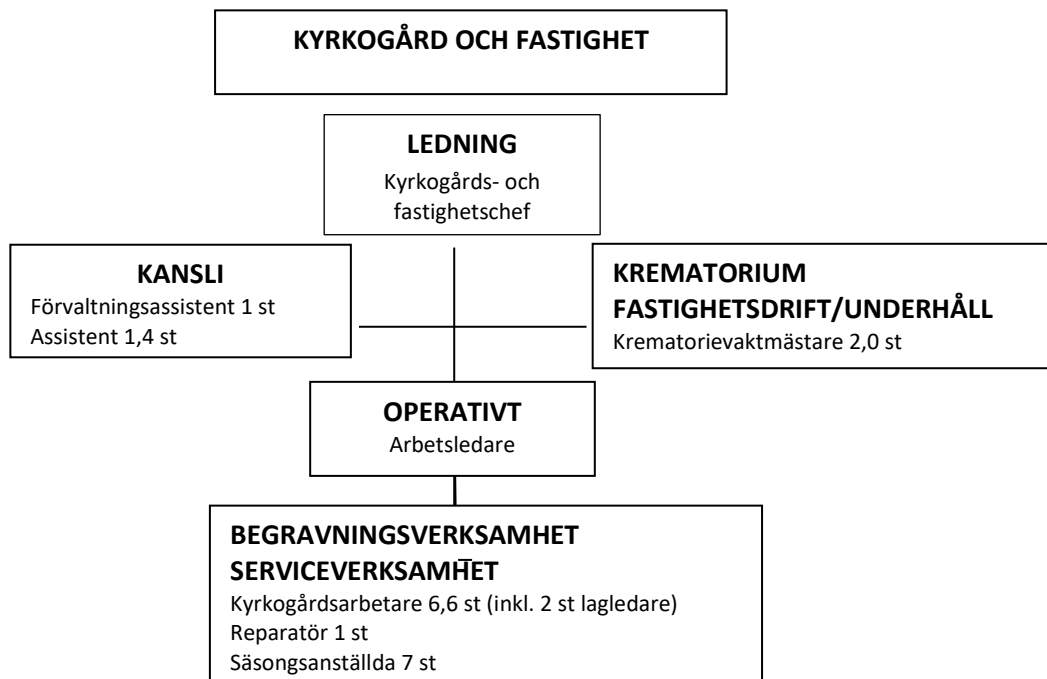
- El-truck 1, leasingkostnad 90 tkr/år
- El-truck 2, leasingkostnad 90 tkr/år
- Diesebil Caddy, ersätts med elbil, leasingkostnad 85 tkr/år

Den årliga kostnaden för leasing av maskiner och fordon uppgår från och med 2024 till 830 tkr.

Kyrkogård och fastighet

Drift och förvaltning av begravningsverksamheten i Lidköpings församling. Uppdraget omfattar även tillhörande serviceverksamhet. Dessutom ingår att driva och förvalta församlingens samtliga fastigheter.

Organisation kyrkogård och fastighet



BEGRAVNINGSVERKSAMHET

Begravningsverksamheten finansieras med begravningsavgiften. Från och med 2017 gäller en enhetlig avgift för hela landet för den begravningsverksamhet som bedrivs av huvudmännen inom Svenska kyrkan.

Länsstyrelsen utser begravningsombud att granska hur församlingen tar till vara de personers intressen som inte tillhör Svenska kyrkan. Länsstyrelsens ombud har rätt att närvara på sammanträden då frågor som berör begravningsverksamhet behandlas av kyrkoråd, arbetsutskott och kyrkogårds- och fastighetsutskott. Kostnaden för ombudet belastar begravningsverksamheten.

1 januari 2019 trädde en ny regel i kyrkoordningen i kraft. Den nya regeln innebär att kyrkofullmäktige ska fastställa riktlinjer för begravningsverksamheten. Riktlinjerna är ett styrdokument där kyrkofullmäktige anger de övergripande och långsiktiga principerna och inriktningarna för verksamheten. De är också en redogörelse för begravningsverksamhetens förhållanden och hur kyrkorådet och kyrkoherden genom styrande dokument och åtgärder verkar för att riktlinjerna följs. Riktlinjerna fungerar därför även som en återrapportering till kyrkofullmäktige, och som ett grunddokument för stiftens tillsynsarbete. Kyrkorådet ska fatta de beslut och upprätta de styrdokument som krävs för att målsättningarna i riktlinjerna uppnås eller upprätthålls.

Vision

Verksamhetens vision är att anhängare och besökare på begravningsplatser och i kapell ska uppleva dessa som en plats att finna tröst och bearbeta sorg.

Människors behov av olika begravnings tjänster ska så långt som möjligt tillgodoses. Stora möjligheter ska finnas vid val av begravnings tjänster såsom gravkapell, gravplats, gravplats, minneslund med mera.

Administration och ledning

I begravningsverksamheten ingår administrativa uppgifter enligt begravningslagen t ex att upplåta gravrätt och utfärda gravbrev, upprätta gravkartor, att föra gravbok eller gravregister, samt att svara för medling i tvister osv. Administrationen för detta sköts av kyrkogårds- och fastighetskansliet. Kostnaden för denna administration fördelas ut på respektive verksamhet.

Begravningsverksamheten, liksom serviceverksamheten, belastas också med en andel av administration som är gemensam (för både den kyrkliga verksamheten och begravningsverksamheten). Exempel på sådan administration är styrning och ledning (kyrkofullmäktige, kyrkoråd, revision, ledningsgrupp), central administration (ekonomi- och personal), gemensamma funktioner (skyddskommitté, miljögrupp, intern postord) samt församlingstidningen.

Gravsättning och kyrkogårdsskötsel

Arbetsmiljölagen är tydlig med att gravstenar kan utgöra en fara och ska riskbedömas med jämna mellanrum och arbetsmiljöinspektörer har angivit vart 5:e år som en minsta tid mellan kontrollerna. Säkerhetstester enligt Centrala Gravvårdskommitténs anvisningar har genomförts kontinuerligt sedan 2016 med test av cirka 1 000 stenar per år.

Kostnaden för stensäkerhetstester av gravstenar samt åtgärdande av ej godkända gravar som tillhör begravningsverksamheten är budgeterat till 250 tkr/år.

Statistik för de tre senaste åren:

Utfall	2020	2021	2022
Avlidna församlingsbor	242	165	234
Kistgravsättningar	37	34	25
Nya gravplatser	73	67	78
varav kistgravplatser	18	18	12
varav urngravplatser	23	15	23
varav askgravplatser	28	33	39
varav muslimska gravplatser	4	1	4
Gravsatta i minneslund	139	83	131
Urngavsättningar	127	114	134

Fastigheter och mark

Södra begravningsplatsen

Befintliga gravkvarter på de äldsta delarna utnyttjas successivt till nya urn- och askgravar. Totalt finns det utrymme för cirka 400 askgravplatser i etapp 1, vilket beräknas räcka i många år innan man påbörjar anlägga etapp 2 och ytterligare 10 år för etapp 3. Under 2024 planeras att anlägga ett nytt kistgravområde samt särskilda gravplatser på kvarter 41.

Investering

- Komplettering med nya skyltar och vägvisare under 2024, 100 tkr.
- Anläggning av askgravar i K2:or under 2024, 75 tkr
- För att lättare nå ut med information till kyrkogårdens besökare planeras 2025 att installera digitala anslagstavlor. Kostnaden beräknas till 400 tkr investering.
- Ett nytt kistgravområde samt särskilda gravplatser planeras att anläggas under 2025 på kv 41 (belysning, gångar, vattenpost), 400 tkr.
- Nya bågar (gravplatser), kv 40 planeras 2026, 55 tkr

Drift och underhåll, externa kostnader

- För 2024 har 125 tkr och för 2025-2026 har 175 tkr/år tagits upp för utbyte av förvuxet buskage. Arbetet utförs av egen personal.
- För ökad tillgänglighet och för mindre tidskrävande skötsel, planeras omläggning av grusgångar 40 tkr. Utförs av egen personal/maskiner, 80 tkr.
- Övriga tillgänglighetsåtgärder 2024, utförs av egen personal, 100 tkr.
- En ny trädvårdsplan upprättas 2024, 160 tkr.
- En mur planeras att anläggas utefter kv 40 för att skapa en klar skiljelinje mot ängen och ev framtida gångvägar och andra framtida gravkvarter. Återtagna gravstenar avses att användas till att bygga muren. Projektet beräknas löpa under flera år då det är begränsat av antalet återtagna gravstenar som kan användas under året. Arbetet planeras att påbörjas under 2024 av egen personal/maskiner, 200 tkr i driftbudget/år 2024-2026.
- Renovering av orgeln i Hoppets kapell 2024, 485 tkr.
- Renovering av bevattningssystem beräknas utföras 2025, 70 tkr.

Norra begravningsplatsen

Befintliga gravkvarter utnyttjas successivt till nya urngravar. Behovet av urngravar är täckt under perioden. Under 2018 togs den nyanlagda askminneslunden i bruk vilken kommer att täcka behovet av askgravar under mycket lång tid.

Drift och underhåll

- För ökad tillgänglighet och för en mindre tidskrävande skötsel planeras omläggning av samtliga grusgångar. Arbetet med grusgångarna beräknas pågå 2024. Omläggningen utförs av egen personal/maskiner, 120 tkr i driftbudget.
- Konservering av kulturhistoriskt intressanta gravstenar planeras under 2024-2025, 200 tkr/år. Utförs av egen personal 100 tkr. Dessa åtgärder bekostas numera av begravningsavgiften via ordinarie budget, tidigare erhöles så kallad kyrkoantikvarisk ersättning.
- En ny trädvårdsplan upprättas 2024, 40 tkr.
- Asfaltsgångar är i behov av en toppning det vill säga ny asfalt läggs ovanpå den befintliga. Arbetet utförs av entreprenör 2024. Driftbudget 200 tkr.

Krematorium/kapell

Krematorieverksamheten kan under perioden komma att slå i tillståndstaket på 750 kremationer per år, vilket i sådant fall medför transport av kistor till närliggande krematorier. Frågan om att inte överstiga tillståndstaket måste därför bevakas noga under perioden och endast ettåriga avtal bör tecknas. Toalett och omklädningsrum i behov av renovering vilket planeras 2025, 100 tkr. Arbetet utförs av egen personal.

Drift och underhåll

- Revision av krematoriet kommer att utföras under 2026 (revision utförs vart tredje år), 150 tkr.
- Inköp av soffor och krukor till kapelltorget 2024, 50 tkr.
- Inköp av ny kisttruck 2025, 200 tkr.
- Ommurning av kremationsugn 2025, 150 tkr.
- För krisberedskap planeras inköp 2026 av ett dieselaggregat, 150 tkr

Investering

- Investering för att ta vara på överskottsvärme från krematoriet 2024, 350 tkr.
- Inköp av kistlyft 2024, 100 tkr.

Begravningsverksamhet

Benämning Belopp i tkr	Bokslut 2022	Budget 2023	Budget 2024
Verksamhetens intäkter			
Begravningsavgift - erhållet för året	17 347	17 403	19 156
Övriga intäkter	566	558	620
Summa verksamhetens intäkter	17 914	17 961	19 776
Verksamhetens kostnader			
Personalkostnader	-8 272	-8 061	-8 202
Övriga kostnader	-7 755	-7 416	-8 952
Av- och nedskrivningar av materiella anläggningstillgångar	-1 413	-1 554	-1 595
Summa verksamhetens kostnader	-17 440	-17 031	-18 749
Finansiella poster			
Ränteintäkter	4	38	0
Räntekostnader	-555	-968	-1 027
BEGRAVNINGSVERKSAMHET	-77	0	0

För att bedriva den planerad begravningsverksamhet krävs en begravningsavgift på 19 156 tkr.

Budgeterade personalkostnader uppgår till 8 202 tkr och övriga kostnader uppgår till 8 952 tkr där bland annat reparation och underhåll av orgeln i Hoppets kapell ingår till ett belopp om 485 tkr.

I ökningen av de övriga kostnaderna ingår även ökade kostnader för eldningsolja 180 tkr, ommurning av ugn 150 tkr, trädvårdsplan 160 tkr och utbyte av armaturer, 125 tkr. Även leasingkostnaderna för gemensamma maskiner ökar.

Avskrivningarna uppgår till 1 595 tkr och räntekostnaderna till 1 027 tkr med en beräknad internränta om 3,74%. Nya investeringar i anläggningar och maskiner för 2024 inom begravningsverksamheten uppgår till 1 495 tkr.

BARNKONSEKVENSPANALYS

Svenska kyrkan beslutade 2012 att det i beredningar inför beslut ska göras analys av vilka konsekvenser ett beslut får för barn. Beslutet att införa barnkonsekvensanalys (BKA) gäller från och med 2013. Enligt FN:s barnkonvention, skrivs här som BK, har barn rätt till delaktighet och inflytande i alla beslut som berör dem. Barnets bästa ska komma i första rummet vid alla åtgärder som rör barn.

Budgeten bygger på den församlingsinstruktion med barnkonsekvensanalys som antogs för ett halvår sedan. Inför detta budgetförslag har posterna förankrats med medarbetare och samordnare med budgetansvar. Pedagoger och diakoner har ett särskilt ansvar för att agera och uppmärksamma barnens situation och utsatthet. Budget 2024 har som riktning att barns bästa ska finnas för ögonen i församlingens verksamhet och dess konsekvenser. Prioriteringar som sker ska diskuteras med berörda.

All verksamhet för barn och unga är kostnadsfri.

Innebär beslutet att barns och ungdomars bästa sätt i främsta rummet?

JA Kommentar: Barn ges stor möjlighet till delaktighet och medverkan i kyrkans liv i Lidköpings församling.

Innebär förslaget att sociala, ekonomiska och kulturella rättigheter beaktas?

JA Kommentar: Mötesplatser för barn, oavsett trostillhörighet, kultur och etnicitet finns inom ramen för församlingens verksamhet. Församlingen tillhandahåller en bred verksamhet.

Innebär förslaget till beslut att barns och ungdomars rätt till en god hälsa och utveckling beaktas?

JA Kommentar: Församlingens verksamhet främjar detta på många sätt.

Innebär förslaget till beslut att särskild hänsyn tagits till fysiskt och psykiskt funktionshindrade barns och ungdomars behov?

JA Kommentar: Verksamhet och lokaler är väl lämpade för barn med funktionshinder. Möjlighet till anpassning vid behov av särskilt stöd vid såväl konfirmation som barnverksamhet och musikverksamhet.

Har barns och ungdomars synpunkter inhämtats inför beslutet?

Ja Kommentar: I samband med framtagande av församlingsinstruktion för 2023 genomfördes en BKA och även inför budget 2024.

PERSONAL

Budgeten bygger på oförändrat antal tjänster. Personalkostnaderna beräknas utifrån känd tjänstgöringsgrad med hänsyn tagen till studie-, föräldra- och tjänstledigheter. Den totala lönekostnaden för 2024 är beräknad till 31 185 tkr, varav 22 983 tkr avser kyrklig verksamhet och 8 202 tkr avser begravningsverksamhet

I personalkostnaden ingår kostnader för utbildning med 727 tkr, varav 200 tkr är avsatta för en gemensam personalresa och 50 tkr för gemensam utbildning i Teams. För friskvård finns 134 tkr budgeterat.

Befattning	Antal tjänster
Präster inkl kyrkoherde	5
Diakoner	4,5
Musiker	4,5
Barn- och unga	6
Kansliexp, HR, ekonomi, kommunikatör	5,15
Vaktmästare	3,9
Fastighets- och kyrkogårdschef	1
Förvaltning/Begravningsadm	4,0
Kyrkogårdsarbetare	12,25
Krematoriepersonal	2
SUMMA	48,3

För närvarande är det en tillfällig utökning på antalet musiker med 0,3 tjänst och 0,5 tjänst diakon, jämfört med 2023 då antalet tjänster var 47,5. Lönekostnaden är budgeterad med hänsyn tagen till planerad tjänstgöringsgrad.

Inom en femårsperiod beräknas antalet pensionsavgångar att uppgå till cirka 5 tjänster.

FÖRTROENDEVALDA

Ersättningen till förtroendevalda regleras i reglemente och baseras på inkomstbasbeloppet enligt beslut i kyrkofullmäktige 2021-11-09, § 249.