

2023



BUDGET 2023 OCH PROGNOS 2024

En beskrivning av Lidköpings församlings ekonomiska förutsättningar inför kommande år, samt en prognos inför det efterföljande året.

INNEHÅLL

INNEHÅLL.....	2
LIDKÖPINGS FÖRSAMLING	3
BUDGET 2023	8
Resultatbudget 2023	9
Resultatbudget 2023, uppdelad	9
Driftbudget	11
Balansbudget.....	12
Kassaflödesanalys.....	13
Investeringsbudget.....	14
PROGNOS 2024	16
SAMMANFATTNING 2023	17
GRUNDLÄGGANDE UPPGIFTEN	18
ÖVRIG KYRKLIG VERKSAMHET.....	19
Serviceverksamhet	19
Skattepliktig verksamhet.....	20
STYRNING OCH LEDNING.....	20
STÖDJANDE VERKSAMHET	20
Centralt kansli.....	20
Kyrkogårds- och fastighetskansli	21
Vaktmästeri	21
Finansiella poster	21
Fastigheter och lokaler för den kyrkliga verksamheten	22
Gemensamma maskiner.....	23
Kyrkogård och fastighet.....	24
BEGRAVNINGSVERKSAMHET.....	25
BARNKONSEKVENSANALYS	29

Lidköpings församling

Norra kyrkogatan 7

531 32 Lidköping

0510-684 00

Hemsida: www.lidkopingsforsamling.se E-post: likopingspastorat@svenskakyrkan.se

LIDKÖPINGS FÖRSAMLING



Omvärld

Lidköping är en handels- och sjöfartsstad med många mindre företag och några större industrier. De största arbetsgivarna är kommunen, Västra Götalandsregionen och Försäkringskassan. De la Gardiegymnasiet är en av landets största gymnasieskolor. Här finns flera förskolor och en stor andel av kommunens skolor. SIS bedriver en expanderande behandlingshemsverksamhet på ungdomshemmet Margretelund. På Campus vid Rörstrandsområdet finns vuxenutbildningar samt SFI. Lidköping har ett rikt kultur- och föreningsliv och erbjuder goda förutsättningar för fritidsaktiviteter. Närheten till Vänern bidrar till en omfattande turism.

Lidköpings församling omfattar geografiskt huvuddelen av Lidköpings tätort med stadskärna, köpcentra, sjukhus, skolor, industriområden. Bostäder utgörs av såväl hyreshusområden som villor.

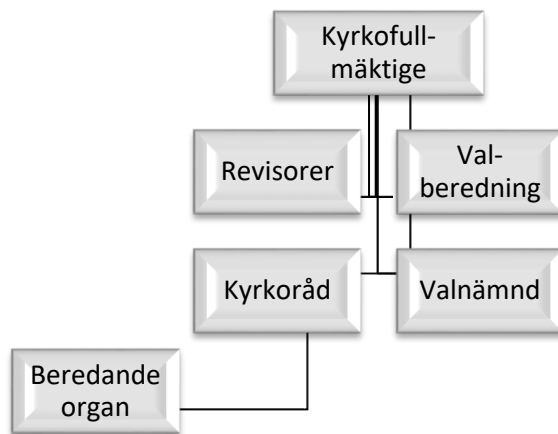
Medlemmar

Församlingen omfattar de personer som tillhör Svenska kyrkan och är bosatta inom församlingens område. Per den 31 december 2021 hade Lidköpings församling 10 664 tillhöriga medlemmar av totalt 19 065 folkbokförda. Kyrkobokförda i församlingen betalar en kyrkoavgift på 1,06 kr per skattekrona till Lidköpings församling. Dop och konfirmationsleden är sjunkande, knappt 40 % av barnen döps och cirka 30 % av ungdomarna konfirmeras. Samtidigt ökar antalet konfirmander i verksamheten på grund av inflöde från kringliggande församlingar.

Kommunen har en positiv befolkningsutveckling. För att tillgodose behov av bostäder befolkningen har kommunen påbörjat en förtätning av innerstaden. Antalet innevånare i församlingen väntas därmed öka. Enligt nationell nivåns medlemsprognos för år 2030 kommer dock andelen kyrkotillhöriga i kommunen att fortsatt minska.

Organisation

Lidköpings församling är en självständig del i trossamfundet Svenska kyrkan. Kyrkofullmäktige är högsta beslutande organ i församlingen och Kyrkorådet är församlingens styrelse. Kyrkorådet kan utse beredande organ. För mandatperioden 2021-2024 har man utsett två beredande organ, ett arbetsutskott och ett kyrkogårds- och fastighetsutskott.



Kyrkofullmäktige

Är församlingens högsta organ som beslutar i principiella ärenden och i ärenden som på annat sätt är av större vikt, främst:

- Övergripande mål och riktlinjer för verksamheten
- Budget, kyrkoavgift och andra viktiga ekonomiska frågor
- Årsredovisning och ansvarsfrihet
- Kyrkorådet och valnämnd, organisation och verksamhetsformer
- Val av ledamöter och ersättare i kyrkoråd och valnämnd
- Val av revisorer och revisorsersättare
- Grunderna för ekonomiska förmåner åt förtroendevalda
- Församlingsinstruktion
- Lokalförsörjningsplan
- Riktlinjer för begravningsverksamheten

Valnämnd

Obligatorisk nämnd som ska finnas i varje församling med ansvar för kyrkovalets genomförande på det lokala planet. Ska i övrigt biträda stiftsstyrelsen och fullgöra ålagda uppgifter enligt Kyrkoordningen.

Revisorer har kyrkofullmäktiges uppdrag att granska verksamhet och beslut.

Kyrkoråd

Företräder församlingen och är församlingens styrelse och verkställande organ. Kyrkorådet ska, inom ramen för av kyrkofullmäktige beslutad budget och mål och riktlinjer ansvara för övergripande strategiska och långsiktiga frågor samt tillsammans med kyrkoherden gemensamt ansvara för att den grundläggande uppgiften blir utförd. Kyrkoherden har en självskriven plats i kyrkorådet. Kyrkorådet kan till sin hjälp inrätta ett eller flera utskott. Kyrkorådet ska bland annat:

- Svara för församlingens organisation och förvaltning.
- Ansvara för församlingens kyrkogårds- och begravningsverksamhet, dess fastigheter och anställda.
- Bereda eller yttra sig i ärenden som ska handläggas av kyrkofullmäktige.
- Fortlöpande bedöma församlingens ekonomiska situation.
- Ha omsorg om församlingslivet.

- Uppmärksamt följa de frågor som kan inverka på församlingens ekonomiska ställning.
- Ha hand om den ekonomiska förvaltningen.
- Fullgöra de uppgifter i övrigt som anges i kyrkoordningen bl a fastställa en arbetsordning för sitt arbete.

Arbetsutskott

Arbetsutskottets främsta uppgift är att bereda ärenden som ska behandlas vid kyrkorådets sammanträden samt det som remitteras från kyrkorådet, utom de ärenden som bereds av kyrkogårds- och

fastighetsutskottet. Arbetsutskottet företräder församlingen som arbetsgivare och tecknar bindande avtal. Kyrkoherden ingår i utskottet, och har beslutanderätt.

Kyrkogårds- och fastighetsutskott

Kyrkogårds- och fastighetsutskottet har kyrkorådets uppdrag att bereda ärenden inför beslut rörande begravningsverksamhet,

serviceverksamhet och förvaltningen av kyrkliga fastigheter och lokaler. Kyrkoherden ingår i utskottet och har beslutanderätt.

Kyrkoherden är chef för all personal, leder arbetet i Lidköpings församling och har det övergripande ansvaret. Till stöd för det gemensamma arbetet utser kyrkoherden sin ledningsgrupp.

Kyrklig verksamhet

Kyrklig verksamhet regleras i kyrkoordningen och församlingsinstruktionen och vänder sig till medlemmar och de som vistas i församlingen. Kyrklig verksamhet indelas i:

- Styrning och ledning (strategisk styrning och verksamhetsstyrning)
- Grundläggande uppgiften (gudstjänster och kyrkliga handlingar, undervisning, diakoni, mission)
- Övrig kyrklig verksamhet. De verksamheter med nära anknytning till den grundläggande uppgiften men som av olika skäl inte kan räknas dit. Hit hör serviceverksamhet (gravskötsel-tjänster åt gravrättsinnehavare) och övrig församlingsverksamhet samt skattepliktig rörelse (solcellsanläggning).
- Stödjande verksamhet indelas i administration, vaktmästeri, kyrkliga fastigheter och finansiella poster

FÖRSAMLINGENS VERKSAMHET

Vision

Tillsammans i ord och handling tala tydligt om Jesus.

Grundläggande uppgiften

I kyrkoordningen anges att församlingens grundläggande uppgift är att fira gudstjänst, att bedriva undervisning och att utöva diakon och mission.

Syftet är att människor ska komma till tro på Kristus och leva i tro, en kristen gemenskap skapas och fördjupas, Guds rike utbreddas och skapelsen återupprättas. Allt annat som församlingen utför är stöd för och en konsekvens av denna grundläggande uppgift.

Begravningsverksamhet

Församlingen är på uppdrag av staten huvudman för begravningsverksamheten. Begravningsverksamheten regleras i begravningslagen och betjänar alla folkbokförda i församlingen. Detta innebär att man anordnar och håller allmänna begravningsplatser för alla som är folkbokförda inom församlingens gränser. Fr om 2017 gäller enhetlig begravningsavgift för begravningsverksamhet som bedrivs av huvudmän inom Svenska kyrkan. Denna begravningsavgift fastställs av Kammarkollegiet och för 2022 uppgår den till 0,261 kr per skattekrona. Den som inte tillhör Svenska kyrkan men är folkbokförd i församlingen betalar endast begravningsavgift. Denna avgift används oavkortat till församlingens begravningsverksamhet och särredovisas. Begravningsverksamhet indelas i administration och ledning, gravsättning och kyrkogårdsskötsel samt fastigheter och mark.

Vision för en hållbar kyrka 2030

Kyrkofullmäktige tog 2019 ett inriktningsbeslut att 2030 ha en budget i balans med visionen för en hållbar kyrka:

”vision är att år 2030 bedriva huvudsaklig verksamhet i centrum med Nicolaikyrkan och Nicolaigården som utgångspunkt. Detta för att öka tillgängligheten och öppenheten med gudstjänst och verksamhet under hela veckan och frigöra resurser som gagnar kontakt med församlingsborna. Därför avser församlingen att avveckla distriktskyrkorna när möjlighet uppstår”.

Under 2021 genomfördes ett urbruktage av Mariakyrkan och fastigheten såldes till Lidköpings kommun. Församlingen återhyr en mindre del för att garantera församlingens närvaro i Margretelundsområdet med diakonal verksamhet och för att skapa trygghet och öppenhet.

Ekumeniskt samarbete

Det ekumeniska samarbetet är viktigt. Samarbetet med EFS som närmsta granne består både av några gemensamma gudstjänster per termin samt av att gemensamt fördjupa det andliga livet genom att erbjuda pilgrimsmässor och retreatdagar och vandringar. Att praktiskt möjliggöra att EFS fastighet kan vara båda sammanhangen till nytta är angeläget. Församlingen samverkar även genom Lidköpings kristna samarbetsråd, Ria/Hela Människan och Kyrkornas Gemensamma sociala kassa med övriga kristna församlingar i närområdet.

Diakonala perspektivet

Församlingen omfattar stadens centrum vilket tydligt märks genom behoven från socialt utsatta. Social och ekonomisk utsatthet och diakonala behov ökar såväl bland äldre som yngre. Detta har blivit extra tydligt under Coronapandemin. Offentliga, sociala kontaktytor har minskat. Församlingen har en uppgift i att erbjuda gemensamma, öppna, trygga rum.

Kommunikation

Utvecklingen i informationssamhället går fort och stor uppmärksamhet krävs för att se vilka kanaler som är relevanta till olika ålders- och intressegrupper för att informera och hålla dialog och kommunikation levande.

Att identifiera styrkor och svagheter i Lidköpings församling som organisation, ger en möjlighet att förändra och utveckla arbetet.

Församlingsinstruktionen – innehåller församlingens grundläggande mål och är ett styrande visionsdokument

Under våren 2023 utfärdas en ny församlingsinstruktion där fortsatt aktuella utvecklingsområden berör:

Diakonalt perspektiv – hälsa. Genom personalsatsning inom diakoni görs en kraftsamling att möta den ökande psykiska ohälsan. Sjukhuskyrkans arbete med kontakt, utbildning och stöd för vårdpersonal planeras för såväl region- som kommunanställd personal. Strategi för ett uthålligt och tillgängligt arbetssätt ska initieras.

Barn och unga intar en särställning i vår kyrka. Genom fokus på åldersgruppen 0-18 lyfts dop, uppföljning av dop genom barnverksamhet, konfirmation och skolkontakter. Unga erbjuds fortsatt möjlighet att växa in i församlingsliv genom ideellt medarbetarskap och ansvarstagande och genom praktik-/sommarpaktikmöjlighet. Detta gäller både kyrklig verksamhet ideella unga ledare i konfirmandverksamhet samt sommarkyrkoteam och arbete på kyrkogård/grönytor.

Medarbetarskap. Såväl anställda, förtroendevalda och ideella är en nödvändig resurs i församlingens liv och arbete. Genom att tillvarata vilja och engagemang hos ideella medarbetare kommer anställdas roll förändras. Genom kompetensutveckling stärks anställdas roll som samordnare och möjliggörare.

BUDGET 2023

Kyrkorådet beslutade vid sitt möte den 26 april 2022, § 80 att budgetförslaget som läggs fram för 2023 inte får redovisa ett större underskott än 2 500 tkr. Budgetförslaget för 2023 redovisar ett underskott om 2 112 tkr.

Budgetförutsättningar:

- Kyrkoavgiften är baserad på Svenska kyrkans prognos från slutet av augusti och ett oförändrat uttag om 1,06 kr
- En årlig löneökning med 2,5 %
- Friskvårdsbidraget om 3 000 kr/anställd och år.
- Antal tjänster 2023 enligt tjänsteinnehavarförteckning är 47,5 tjänster

Plan för 2024 har dessutom justerats med uppräknings av övriga externa kostnader med 3% och löneökning 3% på budgeterade belopp för 2023.

En sammanfattning av budget 2023 finns på sidan 17.

Kyrkoavgift

Kyrkoavgiftsunderlagets förändring har under perioden 2018-2022 i snitt varit 0,3 %-enheter högre i församlingen jämfört med riket. För budget 2023 budgeteras en ökning med 2,5 % vilket överensstämmer med preliminära beskedet om kyrkoavgift för 2023. För prognos 2024 budgeteras samma förändring i församlingen som i riket.

Kyrkoavgiftsunderlag	Förändring i snitt 2018-2022	Budget 2023	Prognos 2024
Kyrkoavgiftsunderlag hela Sverige, %	1,1	2,7	2,2
Kyrkoavgiftsunderlag Lidköpings församling, %	1,4	2,5	2,2

Antal kyrkotillhöriga

Antalet kyrkotillhöriga har minskat mer i Lidköpings församling än i riket. För 2023 budgeteras -2,1% vilket ger ett utfall på kyrkoavgiften 2023 som överensstämmer med den preliminära uppgiften från Svenska kyrkan. För 2024 budgeteras -2,2%.

Förändring antal kyrkotillhöriga	Förändring i snitt 2018-2022	Budget 2023	Prognos 2024
Hela riket, %	-1,7		
Lidköpings församling, %	-2,3	-2,1	-2,2

Resultatbudget 2023

Belopp i tkr	Bokslut 2021	Budget 2022	Budget 2023
Verksamhetens intäkter			
Kyrkoavgift	25 683	25 490	26 814
Begravningsavgift	15 822	17 346	17 403
Ekonomisk utjämning	-1 322	-1 275	-1 417
Utdelning från prästlönetillgångar	1	1	1
Erhållna gåvor	8	25	25
Erhållna bidrag	4 794	324	324
Nettoomsättning	3 017	3 433	3 362
Övriga verksamhetsintäkter	8 944	45	105
Summa verksamhetens intäkter	56 946	45 389	46 617
Verksamhetens kostnader			
Övriga externa kostnader	-22 946	-15 277	-15 755
Personalkostnader	-26 399	-29 532	-30 705
Av- och nedskrivningar av materiella anlägg.n.tillg.	-2 132	-2 283	-2 373
Summa verksamhetens kostnader	-51 477	-47 091	-48 834
Verksamhetens resultat	5 469	-1 702	-2 217
Övriga ränteintäkter och liknande resultatposter	313	150	348
Räntekostnader och liknande resultatposter	-184	-200	-243
Summa resultat från finansiella investeringar	129	-50	105
Årets resultat	5 599	-1 752	-2 112

Årets budgeterade underskott uppgår till 2 112 tkr.

Kyrkoavgiften på 1,06 kr beräknas på medlemmarnas skattedeklarationer för inkomståret 2021.

Resultatbudget 2023 *uppdelad*

Belopp i tkr	Begravnings- verksamhet	Kyrklig verksamhet	Generellt	Totalt
Verksamhetens externa intäkter				
Kyrkoavgift		26 814		26 814
Begravningsavgift	17 403			17 403
Ekonomisk utjämning		-1 417		-1 417
Utdelning från prästlönetillgångar			1	1
Erhållna gåvor		25		25
Erhållna bidrag		324		324
Nettoomsättning	80	3 282		3 362
Övriga verksamhetsintäkter		105		105
Summa externa intäkter	17 483	29 133	1	46 617
Verksamhetens externa kostnader				
Övriga externa kostnader	-4 296	-11 459		-15 755
Personalkostnader	-8 061	-22 644		-30 705
Av- och nedskrivningar av materiella anläggningstillgångar	-1 554	-819		-2 373
Summa externa kostnader	-13 911	-34 922		-48 833
Verksamhetens resultat	3 572	-5 789		-2 217
Verksamhetens interna poster				
Intern administrationsavgift begravningsverks.	-1 577	1 577		0
Internränta anläggningstillgångar	-968	968		0
Kostnader gemensamma anläggningstillgångar	-1 543			-1 543
Intäkter gemensamma anläggningstillgångar		1 543		1 543
Internhyra	478	-478		0
Summa interna poster	-3 610	3 610		0
Resultat från finansiella investeringar				
Övriga ränteintäkter och liknande resultatposter	38	310		348
Räntekostnader och liknande resultatposter	0	-243		-243
Summa resultat från finansiella investeringar	38	67		105
Resultat efter finansiella poster	0	-2 111	1	-2 112

Den kyrkliga verksamhetens kostnader överstiger intäkterna med -2 217 tkr. De finansiella posterna förbättrar resultatet med 105 tkr och det budgeterade resultatet för församlingen blir därmed ett underskott på -2 112 tkr.

Begravningsverksamhetens visar ett +/- 0-resultat. För att kunna bedriva begravningsverksamhet 2022 krävs en begravningsavgift på 17 403 tkr. Ytterligare information se sid 25-28.

Driftbudget

Belopp i tkr	Bokslut 2021	Budget 2022	Budget 2023
Grundläggande uppgift			
101 Verksamhetsgemensamt	32 767	23 862	24 979
110 Gudstjänster och kyrkliga handlingar	-4 208	-5 184	-5 294
140 Undervisning - övergripande	0	0	-965
150 Undervisning - barn	-812	-1 093	-1 210
160 Undervisning - ungdom	-337	-523	-556
170 Undervisning - konfirmander	-1 213	-1 721	-1 569
180 Undervisning - vuxna	-450	-572	-603
210 Diakonal verksamhet	-2 149	-3 051	-3 087
260 Mission	-333	-399	-427
Summa Grundläggande uppgift	23 266	11 318	11 270
Övrig kyrklig verksamhet			
310 Övrig församlingsverksamhet	-201	-206	-268
360 Serviceverksamheten	196	0	-64
410 Skattepliktig rörelse	40	0	139
Summa Övrig kyrklig verksamhet	36	-206	-193
Styrning och ledning			
510 Strategisk styrning	-951	-884	-1 093
580 Verksamhetsledning	-966	-769	-525
Summa Styrning och ledning	-1 917	-1 653	-1 618
Stödjande verksamhet			
610 Församlingsadministration och verksamhetsstöd	-5 136	-6 106	-5 844
630 Gemensamma kostnader och administration	-1 886	-1 919	-3 033
650 Fastigheter och lokaler - övergripande	-285	-433	-437
660 Kyrkor och kapell	-5 142	-927	-1 441
670 Kyrkor och församlingshem i gemensam byggnad	-1 102	-804	-705
680 Övriga fastigheter	-2 688	-1 338	-1 331
690 Finansiella poster	454	315	1 219
Summa Stödjande verksamhet	-15 786	-11 211	-11 572
Begravningsverksamheten			
801 Verksamhetsgemensamt	15 810	17 334	17 429
810 Administration och ledning	-1 714	-1 638	-2 028
820 Gravsättning och kyrkogårdsskötsel	-8 218	-8 892	-8 279
840 Krematorium	-2 172	-2 090	-2 090
860 Fastigheter och mark	-3 706	-4 715	-5 031
Summa Begravningsverksamhet	0	0	0
RESULTAT	5 598	-1 752	-2 112

Balansbudget

Belopp i tkr	Bokslut 2021	Budget 2022	Budget 2023
TILLGÅNGAR			
Materiella anläggningstillgångar			
Byggnader och mark	40 195	39 894	40 424
Inventarier, verktyg och installationer	3 558	3 958	4 398
Summa materiella anläggningstillgångar	43 753	43 852	44 822
Finansiella anläggningstillgångar			
Långfristiga värdepappersinnehav		21 302	
Långfristig fordran begravningsverksamhet		0	
Övriga långfristiga fordringar	15 031	13 680	12 960
Summa finansiella anläggningstillgångar	15 031	34 982	12 960
Summa anläggningstillgångar	58 784	78 834	57 782
Omsättningstillgångar			
Kundfordringar	94	100	100
Fordran begravningsverksamhet			
Övriga fordringar	110	200	200
Skattefordran	87		
Förutbetalda kostnader och upplupna intäkter	2 340	700	700
Kortfristiga fordringar	2 631	1 000	1 000
Kortfristiga placeringar	18 526	0	15 896
Kassa och bank	22 396	9 834	19 423
Omsättningstillgångar	43 553	10 834	36 319
SUMMA TILLGÅNGAR	102 337	89 668	94 101
EGET KAPITAL, OCH SKULDER			
Eget kapital			
Övrigt eget kapital	-1 069		-922
Balanserat resultat	-62 662	-62 590	-66 508
Årets resultat	-5 598	1 752	2 112
Eget Kapital	-69 329	-60 838	-65 318
Långfristiga skulder			
Skulder till kreditinstitut	-13 680	-12 960	-12 240
Gravskötselskuld	-8 742	-8 800	-8 800
Skuld begravningsverksamhet	-1 073	0	0
Långfristiga skulder	-23 495	-21 760	-21 040
Kortfristiga skulder			
Skulder till kreditinstitut	-720	-720	-720
Skuld begravningsverksamhet	-486	0	-1 073
Leverantörsskulder	-2 770	-1 500	-1 500
Gravskötselskuld	-925	-950	-950
Övriga skulder	-1 238	-2 100	-1 500
Villkorade bidrag	0	0	0
Upplupna kostnader och förutbetalda intäkter	-3 374	-1 800	-2 000
Summa kortfristiga skulder	-9 513	-7 070	-7 743
SUMMA EGET KAPITAL OCH SKULDER	-102 337	-89 668	-94 101

Kassaflödesanalys

Belopp i tkr	Bokslut 2021	Budget 2022	Budget 2023
Den löpande verksamheten			
Resultat efter finansiella poster	5 598	-1 752	-2 112
Justering för poster som inte ingår i kassaflödet			
Av- och nedskrivningar	2 132	2 283	2 373
Ökning/minskning av avsättningar			
Resultat vid försäljning av anläggningstillgångar	-8 944	0	0
Övriga poster som inte ingår i kassaflöde	0	0	0
<i>S:a justering för poster som inte ingår i kassaflödet</i>	-6 812	2 283	2 373
Kassaflöde från den löpande verksamheten före förändringar av rörelsekapitalet	-1 213	531	261
<i>Kassaflöde från förändring i rörelsekapital och långfristig gravskötselsskuld</i>			
Minskning/ökning kortfristiga fordringar	188	-120	0
Minskning/ökning av kortfristiga skulder	-1 431	-1 857	-720
Minskning/ökning av kortfristig skuld till begravningsverksamhet	-2 251		-1 073
Ökning/minskning av långfristig skuld till begravningsverksamhet	587		0
Ökning av långfristig gravskötselsskuld	528	0	0
Kassaflöde från den löpande verksamheten	-3 592	-1 446	-1 793
Investeringsverksamheten			
Förvärv av materiella anläggningstillgångar	-3 685	-1 430	-1 550
Försäljning av materiella anläggningstillgångar	9 395	30	105
Förvärv av finansiella anläggningstillgångar	224	1 200	0
Försäljning av finansiella anläggningstillgångar		720	0
Kassaflöde från investeringsverksamheten	5 934	520	-1 445
Finansieringsverksamheten			
Amortering av lån	-720	-720	-720
Kassaflöde från finansieringsverksamheten	-720	-720	-720
Årets kassaflöde	1 622	-1 646	-3 958
Likvida medel vid årets början	39 300	11 480	9 834
Likvida medel vid periodens slut	40 922	9 834	5 876
<i>Specifikation av likvida medel vid årets slut</i>			
Kassa och bank	22 396	9 834	19 570
Kortfristiga placeringar	18 526	0	15 896
Belopp vid periodens slut	40 922	9 834	35 466

Kassaflödet visar förändringen av likvida medel. Årets resultat justerat med avskrivningar tillför 261 tkr. Investeringsverksamheten använder 1 445 tkr och finansieringsverksamheten 720 tkr till amortering av banklån. I takt med amortering av banklånet minskar också det pantsatta bankkontot. Sammantaget minskar likvida medel med 3 958 tkr till 5 876 tkr vid årets slut.

Investeringsbudget

Belopp i tkr	Budget 2022	Budget 2023	Prognos 2024	Prognos 2025
Inventarier Församlingsverk				
Diverse inventarier	150 000	150 000	150 000	150 000
Kyrkliga byggnader				
Belysning korfönster Nicolaikyran	350 000			
Grind med tag, Nicolaigården		125 000		
Nicolai kyrkpark, gångar och rabatter			1 000 000	
Solceller Nicolaigården			425 000	
Solceller garagetak, kansliet			350 000	
Inventarier begravningsverksamhet				
Ombyggnad orgel Hoppets kapell	105 000			
Anläggning Begravningsplatser				
Belysning Södra Etapp	350 000			
Arbetsplattform, bäcken	150 000			
Ceremoniplats utomhus	70 000			
Mur columbarium	100 000	400 000		
Toppa asfalt infartsväg, måla linjer	100 000			
Nya asfaltgångar	274 000			
Soffplats vid minneslunden	30 000			
Laddrum ombyggnation		300 000		
Nya bågar (gravplatser) kv 40		50 000		
Digitala anslagstavlor			400 000	
Nya skyltar och vägvisare	100 000		100 000	
Anlägga kistgravområde samt särskilda gravplatser, kv 41			400 000	
Skyltar, infotavlor, Norra begr.pl.			120 000	
Maskiner Kyrkogården				
Släpkärra med tipp	60 000			60 000
Lövupptagare, Dalum		275 000		
Lövupptagare, green line				275 000
Robotgräsklippare				230 000
Elmoped				75 000
Krematoriet				
Krematoriet nya kontorsmöbler		100 000		
Värmeåtervinning krem. Utr.		150 000		
Värmeåtervinning krem			350 000	
Truck			200 000	
TOTALT	1 839 000	1 550 000	3 495 000	790 000
varav Församlingsverksamhet	500 000	275 000	1 925 000	150 000
varav Begravningsverksamhet	1 339 000	1 275 000	1 570 000	640 000

Beslutad investeringsbudget för 2022	1 430 000
<i>Överfört från 2021</i>	
Soffplats minneslund	30 000
Nya asfaltgångar	274 000
Ombyggnad orgel, Hoppets kapell	105 000
SUMMA Investeringsbudget 2022	1 839 000

Enligt budget och prognos för perioden 2023 - 2025 ser kapitalbehovet för investeringarna ut att uppgå till totalt 5 535 tkr.

För 2023 tillkommer utöver ovanstående investeringar två objekt som kommer att leasas till ett årligt belopp om cirka 200 tkr:

- Åkgräsklippare, el, leasing 3 år (85 tkr per år)
- Mindre traktor (diesel), leasingkostnad 110 tkr/år

Tillsammans med befintliga leasingavtal uppgår de totala årliga leasingkostnaderna för 2023 till cirka 700 tkr. Avskrivningskostnaderna för investeringar uppgår till cirka 2 400 tkr, varav 1 500 tkr avser begravningsverksamheten.

PROGNOS 2024

Belopp i tkr	Begravnings- verksamhet	Kyrklig verksamhet	Generellt	Totalt
Verksamhetens externa intäkter				
Kyrkoavgift		28 206		28 206
Begravningsavgift	17 648			17 648
Ekonomisk utjämning		-1 484		-1 484
Utdelning från prästlönetillgångar			1	1
Erhållna gåvor		25		25
Erhållna bidrag		324		324
Nettoomsättning	80	3 282		3 362
Övriga verksamhetsintäkter		105		105
Summa externa intäkter	17 728	30 458	1	48 187
Verksamhetens externa kostnader				
Övriga externa kostnader	-4 425	-11 803		-16 228
Personalkostnader	-8 303	-23 324		-31 627
Av- och nedskrivningar av materiella anläggningstillgångar	-1 592	-920		-2 512
Summa externa kostnader	-14 319	-36 047		-50 366
Verksamhetens resultat	3 409	-5 589		-2 180
Verksamhetens interna poster				
Intern administrationsavgift begravningsverksamhet	-1 577	1 577		0
Internränta anläggningstillgångar	-767	767		0
Kostnader gemensamma anläggningstillg.	-1 543			-1 543
Intäkter gemensamma anläggningstillg.		1 543		1 543
Internhyra	478	-478		0
Summa interna poster	-3 409	3 409		0
Resultat från finansiella investeringar				
Övriga ränteintäkter och liknande resultatposter	0	310		310
Räntekostnader och liknande resultatposter	0	-199		-199
Summa resultat från finansiella investeringar	0	111		111
Resultat efter finansiella poster	0	-2 069	1	-2 070
Årets resultat	0	-2 069	1	-2 070

Framtiden är svår att förutsäga med förändringarna som sker i samhället och de ekonomiska konsekvenserna av det. Exempelvis uppgick inflationen i aug. 2022 till 9% och i september höjde Riksbanken styrräntan till 1,75%, fler höjningar väntas under hösten. I prognosen för 2024 har övriga kostnader och personalkostnader räknats upp 3% jämfört med budget 2023. Enligt prognosen för 2024 överstiger de kyrkliga kostnaderna, inkl finansiella poster, intäkterna med 2 070 tkr. Kyrkoavgiften för 2024 har reviderats upp enligt underlag från Svenska kyrkan vilket dels förklaras av en mer gynnsam utveckling av medlemsantalet och skatteunderlagets utveckling.

SAMMANFATTNING 2023

Ekonomi

Kyrkofullmäktige fattade 2019 ett inriktningsbeslut om att ha en budget i balans 2030 där intäkterna från medlemmarnas kyrkoavgift balanserar kostnaderna. Antalet medlemmar fortsätter att minska och kyrkoavgiften är oförändrad. Budgetförslaget för 2023 visar ett underskott på 2 112 tkr.

Med nuvarande kostnadsutveckling, en inflation som i augusti uppgick till 9%, samt en förväntad löneutveckling som är högre än de senaste åren behöver en förändrad kyrkoavgift övervägas och eller en kombination av förändrad avgift och minskade kostnader.

Personal

Personalresurserna är en förutsättning för verksamheten och är den enskilt största utgiftsposten, drygt 60 % av kostnaderna. Inga personalförändringar ingår i budgetförslaget. Ett friskvårdsbidrag är budgeterat för samtlig personal. Planeringen för verksamheten utgår från att personal ska finnas tillgänglig över en större tidsrymd men att fördela och begränsa kvälls- och helgtjänstgöring för varje individ.

Vid vakanser provas först möjligheter till omprioriteringar inom befintliga tjänster eller förändrad inriktning på tjänster. Syftet är att ta vara på tillfället att göra anpassningar till mål, prioriteringar, ekonomi och omvärld.

Anställda arbetar i grupper med syfte att främja samarbete och god arbetsmiljö:

- Diakoni och sjukhuskyrka
- Pedagogik och lärande
- Gudstjänst, musik

Ideellt arbetet

Arbetet med att utveckla ideellt medarbetarskap och ideellt engagemang kommer att fortsätta för att anpassa verksamheten till förändrade behov och för att bidra till en hållbar ekonomi.

Verksamhet och lokaler

Målet är att församlingens kyrkor och församlingslokaler ska fungera som öppna och tillgängliga mötesplatser där församlingens borna kan känna sig välkomna och hemma. Målet med öppna och tillgängliga kyrkor och verksamheter ska fortsätta och vidareutvecklas.

Tillgänglighet med förbättrad trygghet och säkerhet har fortsatt prioritet. De kyrkliga fastigheterna är i gott skick varför underhållsplanerna är återhållsamma. För att möta de stigande elpriserna och för en mer hållbar energianvändning planeras solceller på Nicolaigården och N. Kyrkogatan.

Begravningsverksamhet

I kommande budget planeras för att återuppbygga en del av den mur som en gång omgärdade södra kyrkogården. Avsikten är att återskapa den kulturhistoriska miljön och att muren även ska fungera som columbarium, ett nytt gravskick i församlingen.

GRUNDLÄGGANDE UPPGIFTEN

Gemensam verksamhet är allt som sker i församlingen oavsett lokal. Där människor får mötas, tankar kan utbytas och man kan växa som människa och mogna i sin tro sker något gott. Detta kan ske i gudstjänster och i den diakonala, pedagogiska och musikaliska verksamhet som bedrivs. Gemensamt följer vi Jesus Kristus, bygger gemenskap och tar tillvara de gåvor Gud har gett varje människa. Målet är att synliggöra kristet liv i vår tid. Gudstjänster präglas av högtid såväl som enkelhet och närhet, med målet att få beröras av gudstjänsten. Ideellt engagemang i alla åldrar är en bärande del i kyrkans verksamhet.

Församlingens uppgift utförs i kyrkor med intilliggande lokaler för att tillgodose lokal närhet och tillgänglighet.

Sjukhuskyrkan är navet för att möta människors behov och livsfrågor som speciellt aktualiseras vid sjukhusvistelse eller exempelvis kommunala boenden/trygghetsboenden.

I Församlingen firas huvudgudstjänst i regel som högmässa. Ett brett utbud av andra gudstjänster/ mässor firas också med målet att människor ska växa i tron och att nya gudstjänstfirare ska känna sig hemma och välkomna i kyrkan.

Gudstjänsten är själva navet i församlingens verksamhet. De olika verksamheternas syfte att i gudstjänstens förlängning utgöra en helhet av bön och handling. Församlingen kallas till uppgift och tjänst i kyrkan och i världen. Församlingens uppdrag är att leva evangeliet och värna människans och skapelsens värde och värdighet.

Genom en bred musikverksamhet i alla åldrar vill församlingen verka för att lovsången stärks, gudstjänsten berikas och att budskapet förmedlas genom andra språk. Musiken är bärare av glädje men förmår också tolka sorg och smärta. Genom att fler blir delaktiga i sång och musik i gudstjänstlivet kan kreativitet, nyfikenhet och engagemang växa. Längtan att vara med att sjunga och spela i olika sammanhang ska tas tillvara. Musiken får gestalta, förmedla och stärka det kristna budskapet.

Att bedriva undervisning för barn och unga och vuxna på dopets grund i samband med dopet och genom konfirmationstiden samt skapa former för vuxnas sökande och fördjupning genom Alpha, bibelstudier och föreläsningar är en del av den grundläggande uppgiften. Undervisning bedrivs för att människor utifrån sina behov och förutsättningar ska få ökad kunskap, ett språk och erfarenheter av kyrkans tro och liv.

Ungdomsverksamheten bedrivs i olika former. Samarbeten med andra organisationer och församlingar, framför allt lokalt är viktiga. Ungdomsgruppen stärker sin hemvist i centrum. Ungdomsarbetet bedrivs med en huvudsaklig inriktning att ungdomar ska upptäcka och dela tro samt växa i delaktighet och ansvarstagande. Kännedom och möte med andra kulturer och traditioner kan fördjupa samhörigheten med Kristi världsvida kyrka. Verksamheten vill öppna möjligheten att upptäcka att tro har med vardagen och existentiella frågor att göra.

Barn, ungdomar och familjer ska få erfara att kyrkan är en plats för att känna sig hemma. Bön och gudstjänst är naturlig del av livet. Barn-och familjeverksamheten ska med hjälp av undervisning,

andakter, lek, pyssel, drama, sång/musik och temaprojekt föra fram det kristna budskapet samt fokusera på gemenskap, glädje och respekt.

Diakoni är en tjänst och ett förhållningssätt i möte med människor i behov av stöd och hjälp, oavsett livssituation och ålder. Delaktighet ger uttryck för att varje individ har ett sammanhang och en uppgift i församlingens liv. Den diakonala verksamheten syftar till att vara ett stöd ekonomiskt, själsligt, psykiskt och socialt. Diakonin har till uppgift att gestalta gästfriheten.

Genom att möta människor i akuta svårigheter och inbjuda till samlingar där gemenskap kan växa och idealitet får utrymme, vill diakonin vara ett tecken på hopp. Diakonin ska både skapa rum för den enskilde och mötesplatser där den sociala gemenskapen kan stärkas.

Mission är församlingens uppdrag. Att synliggöra att kristen tro är levande och blir synlig i all verksamhet är ett flöde av det uppdraget. Missionens flöde bärs fram i information och kommunikation och internationellt engagemang.

Genom lyfta rättvisefrågor och bidra till en god miljö och global hållbarhet ökar förståelsen av vad det är att tillhöra en världsvid gemenskap. Lillkyrkan gestaltar kommunikation och mission på hemmaplan och finns med flera gånger under året på offentliga mötesplatser.

Pilgrimslivet har en riktning och rörelse för gemenskap och försoning. Som pilgrimer bär vi hoppet om en framtid för vår värld och fördjupar frågor kring klimat, miljö, fred och rättvisa.

ÖVRIG KYRKLIG VERKSAMHET

Övrig kyrklig verksamhet utgörs av verksamheter med nära anknytning till den grundläggande uppgiften eller begravningsverksamheten men som av olika skäl inte kan räknas dit. Hit räknas:

- Serviceverksamhet (gravskötseljänster åt gravrättsinnehavare)
- Församlingsverksamhet, där konserter med mera är en viktig del (som öppen, missionerande verksamhet). I Lidköpings församling utgår all verksamhet från den grundläggande uppgiften se från sidan 18.
- Lidköpings församling har numera även en skattepliktig rörelse i form av elleveranser från den nybyggda solcellsparken på Södra begravningsplatsen

Serviceverksamhet

Är en frivillig verksamhet där gravrättsinnehavarna erbjuds att teckna avtal för skötsel av den enskilda gravvården. Serviceverksamheten ska vara självfinansierad och i likhet med begravningsverksamheten bära sin del av administrationen inom kyrkogårds- och fastighetsförvaltningen samt sin del av den administration som är gemensam för den kyrkliga verksamheten och begravningsverksamheten.

Budgeten har beräknats utifrån följande förutsättningar:

- Serviceverksamheten är självfinansierad. Till 2023 är taxorna höjda med 3,5 % utifrån den allmänna kostnadsökningen.
- Antalet skötselavtal under 2023 kommer att vara cirka 1 800 st. Ettåriga skötselavtal förväntas vara cirka 495 st.

- Av det totalt 1 000 gravstenar som säkerhetstestas under året antas cirka 5 % kräva åtgärder såsom omgjutning eller omdubning. Sådana åtgärder kan gravrättsinnehavaren beställa av serviceverksamheten.
- Gamla avtal som idag belastar begravningsverksamheten minskar successivt. Under 2023 beräknas 59 % av skötselavtalen tillhöra serviceverksamheten.
- Begagnade gravstenar är en resurs som tas tillvara och återanvänds i bland annat murbyggen.

Skattepliktig verksamhet

Sedan 2021 bedriver församlingen en skattepliktig verksamhet i form av en solcellsanläggning. Elen används av begravningsverksamheten som ha en konstant förbrukning av el om cirka 200 000 kWh per år.

Under sommarperioden när elproduktionen toppar säljs överskottet på öppna marknaden till spotpris. Under vinterhalvåret köper begravningsverksamheten in den el som inte kan täckas av solcellsproduktion.

Anläggningen beräknas producera 175 000 kWh varav cirka 45% användas av begravningsverksamheten och 55 % säljas externt. Spotpriset har varierat kraftigt under 2022 och budgeten bygger på samma variation. Verksamheten förväntas med dessa förutsättning ge ett intäktsöverskott till församlingen om knappt 70 tkr.

STYRNING OCH LEDNING

I begreppen Styrning och ledning ingår både den strategiska styrningen med Kyrkofullmäktige, Revision, Kyrkoråd och Valnämnd tillsammans med kyrkoherdens övergripande operativa verksamhetsstyrning. Styrning och ledning tar sin utgångspunkt i de styrande dokumenten: Kyrkoordning (KO), begravningslag och församlingsinstruktion (FIN).

STÖDJANDE VERKSAMHET

Stödjande verksamhet är:

- Centralt kansli
- Kyrkogårds- och fastighetskansli
- Vaktmästeri
- Finansiella poster
- Fastigheter och lokaler för den kyrkliga verksamheten

Centralt kansli

Centralt kansli bistår kyrkoherden i hennes ledning av församlingen. I arbetet ingår bland annat att sköta den ekonomiska förvaltningen, bistå i personalärenden, handha kyrkobokföring och information till församlingsbor och medarbetare och sköta administrationen kring den förtroendevalda organisationen.

Det centrala kansliets uppdrag är att:

- sköta gemensam information såsom annonser, hemsida, församlingstidning
- ansvara för kyrkobokföringen
- ge service till församlingsbor, anställda och förtroendevalda.
- handha löne- och personaladministration
- utforma gemensamma målsättningar, handlingsplaner, policys o dyl.
- samordna av inköp, utbildningar, hälsosatsningar osv
- ansvara för den löpande redovisning, upprätta bokslut och budget mm.
- ansvara för sekreterarskap i Kyrkofullmäktige, Kyrkoråd och Arbetsutskott

Kyrkogårds- och fastighetskansli

Kostnaden för kyrkogårdspersonalen har fördelats mellan begravningsverksamhet, serviceverksamhet och fastighetsförvaltning enligt resultatet av den tidmätning som gjorts under 2022. Samma fördelning har använts för personalen på kyrkogårds- och fastighetskansliet.

För krematoriepersonal och gemensamma maskiner har fördelningen gjorts utifrån ett genomsnittligt utfall de senaste åren.

Vaktmästeri

Budgeten har beräknats utifrån följande förutsättningar:

- Gudstjänster och kyrkliga handlingar
- Församlingsvärd/värdinneuppgifter
- Praktiska uppgifter i samband med olika aktiviteter och samlingar
- Praktiska uppgifter vid uthyrning av kyrkans lokaler
- Kontorsvaktmästeri.
- Fastighetsuppgifter inklusive lokalvård.

Finansiella poster

Generellt är poster som är gemensamma för organisationen. Här samlas intäkter och kostnader som kan härledas till finansiella transaktioner. Internräntan utgår från den genomsnittliga reporäntan vilken, antas bli 2,25 % för hela perioden. Internränta beräknas på anläggningstillgångar, gravskötselsskulden samt begravningsverksamhetens resultat.

Gravskötselavtal som är längre än tre år eller vilande sådana avtal uppräknas med en faktor som motsvarande den genomsnittliga reporäntan. Avräkningsavtal (avtal med villkor om skötsel så länge kapital och ränta räcker) tillgodoskrivs en ränta motsvarande den genomsnittliga bankräntan för mindre konton. Denna tillgodoränta blir då en kostnadsränta för församlingen).

Då utbyggnationen av ekonomiområdet finansieras via extern upplåning används faktisk räntesats på denna investering, för närvarande 1,74%. Ränteintäkter är bankräntor och utdelning från placeringar i värdepapper. Räntekostnader är låneräntor på banklån.

Fastigheter och lokaler för den kyrkliga verksamheten

Fastighetsförvaltningen visar ett kapitalbehov netto på 3 786 tkr, varav 990 tkr avser reparationer och underhåll. Församlingsverksamhetens fastigheter är över lag väl underhållna och ändamålsenliga.

Budgeten har beräknats utifrån följande förutsättningar:

- Fastighetsunderhåll enligt plan 2023-2025.
- Församlingens tre lägenheter är uthyrda.

Nicolaikyrkan

Under 2023 planeras att anlita entreprenör för omläggning av Nicolaikyrkans park. Framför allt avses den västra sidan (entré) där det kommer att utökas med blomsterrabatter. Tanken är att i viss mån efterlikna hur parken såg ut 1850. Detta går i linje med att kyrkan efter renoveringen har återställts till hur den såg ut vid samma tid. Kostnad för projektet uppskattas till 1 500 tkr, budgetbelopp för projektet är fördelat mellan åren 2023 och 2024.

Nicolaikyrkan

- 2023 Kyrkparken, påbörja anläggning, 500 tkr
- 2023 Laserrengöring av nedsotade väggar, 100 tkr
- 2024 Konservering gravstenar 100 tkr
- 2024 Kyrkparken, anlägga, 1 000 tkr
- 2025 Konservering gravstenar 100 tkr

Sigfridskyrkan

- 2023 Reparation av hiss, 35 tkr
- 2023 Byte vitvaror, 25 tkr
- 2024 Relining gjutjärnsledning 75 tkr
- 2025 Plattform klockstapeln 30 tkr

Nicolaigården

- 2023 Målning av källare, 35 tkr.
- 2023 Reparation av hiss, 35 tkr.
- 2023 Byte vitvaror, 15 tkr
- 2023 Grind 125 tkr
- 2024 Solceller uterummet, 425 tkr.
- 2025 Ommålning fasad 250 tkr

Församlingskansliet

- 2023 Renovering lgh (5 rok) 175 tkr
- 2023 Montera taksäkerhet 50 tkr
- 2024 Solceller garagetaket 350 tkr
- 2025 Vitvaror 15 tkr
- 2025 Reparation hiss 30 tkr

Gemensamma maskiner

För att upprätthålla en fortsatt god standard på maskinparken behöver maskiner och fordon bytas ut med jämna mellanrum på grund av ålder och slitage. För att komma i kapp med utbytet av vissa äldre maskiner i maskinparken har kyrkorådet beslutat att inköp av gemensamma maskiner ska finansieras genom leasing. Sådana avtal sträcker sig på mellan 3 - 5 år beroende på typ av maskin. När ett leasingavtal löper ut ska individuell prövning ske om lämpligheten att friköpa utrustningen till restvärdet eller om nytt leasingavtal på ny maskin ska tecknas. Småmaskinerna kommer däremot även fortsättningsvis att köpas.

2023

- Åkgräsklippare eldriven, leasingkostnad 85 tkr/år (bensindriven byts mot el)
- Mindre traktor (diesel), leasingkostnad 110 tkr/år
- Lövupptagare 275 tkr, ej leasing.
- Div. småmaskiner 175 tkr, ej leasing.

2024

- Åkgräsklippare, leasingkostnad 85 tkr/år (bensindriven byts mot el).
- Bensindriven truck byts ut mot El-driven, leasingkostnad 90 tkr/år.
- Div. småmaskiner 175 tkr, ej leasing.

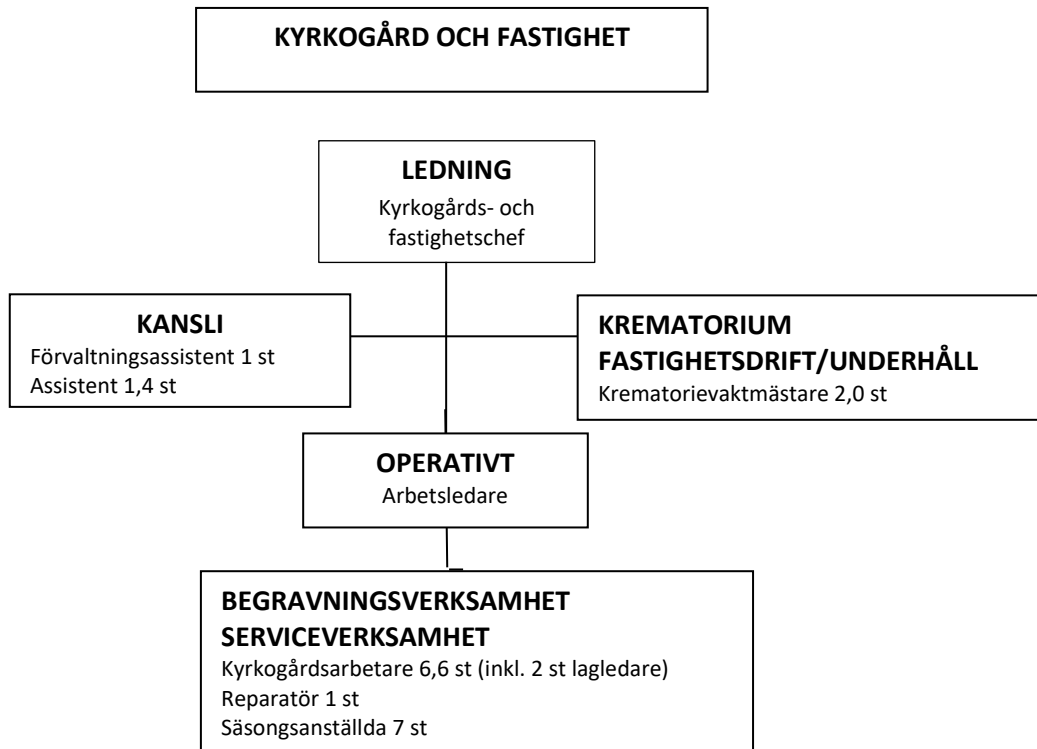
2025

- Robotgräsklippare 5 st 230 000 kr totalt, ej leasing
- El-truck, leasingkostnad 90 tkr/år
- El-truck, leasingkostnad 90 tkr/år
- Lövupptagare 275 tkr, ej leasing.

Kyrkogård och fastighet

Drift och förvaltning av begravningsverksamheten i Lidköpings församling. Uppdraget omfattar även tillhörande serviceverksamhet. Dessutom ingår att driva och förvalta församlingens samtliga fastigheter.

Organisation kyrkogård och fastighet



BEGRAVNINGSVVERKSAMHET

Begravningsverksamheten finansieras med begravningsavgiften. Från och med 2017 gäller en enhetlig avgift för hela landet för den begravningsverksamhet som bedrivs av huvudmännen inom Svenska kyrkan.

Länsstyrelsen utser begravningsombud att granska hur församlingen tar till vara de personers intressen som inte tillhör Svenska kyrkan. Länsstyrelsens ombud har rätt att närvara på sammanträden då frågor som berör begravningsverksamhet behandlas av kyrkoråd, arbetsutskott och kyrkogårds- och fastighetsutskott. Kostnaden för ombudet belastar begravningsverksamheten.

1 januari 2019 trädde en ny regel i kyrkoordningen i kraft. Den nya regeln innebär att kyrkofullmäktige ska fastställa riktlinjer för begravningsverksamheten. Riktlinjerna är ett styrdokument där kyrkofullmäktige anger de övergripande och långsiktiga principerna och inriktningarna för verksamheten. De är också en redogörelse för begravningsverksamhetens förhållanden och hur kyrkorådet och kyrkoherden genom styrande dokument och åtgärder verkar för att riktlinjerna följs. Riktlinjerna fungerar därför även som en återrapportering till kyrkofullmäktige, och som ett grunddokument för stiftens tillsynsarbete. Kyrkorådet ska fatta de beslut och upprätta de styrdokument som krävs för att målsättningarna i riktlinjerna uppnås eller upprätthålls.

Vision

Verksamhetens vision är att anhöriga och besökare på begravningsplatser och i kapell ska uppleva dessa som en plats att finna tröst och bearbeta sorg.

Människors behov av olika begravnings tjänster ska så långt som möjligt tillgodoses. Stora möjligheter ska finnas vid val av begravnings tjänster såsom gravkapell, gravplats, gravplats, minneslund med mera.

Administration och ledning

I begravningsverksamheten ingår administrativa uppgifter enligt begravningslagen t ex att upplåta gravrätt och utfärda gravbrev, upprätta gravkartor, att föra gravbok eller gravregister, samt att svara för medling i tvister osv. Administrationen för detta sköts av kyrkogårds- och fastighetskansliet. Kostnaden för denna administration direktfördelas, via ett pålägg på varje arbetad timma, ut på respektive verksamhet.

Begravningsverksamheten, liksom serviceverksamheten, belastas också med en andel av administration som är gemensam (för både den kyrkliga verksamheten och begravningsverksamheten). Exempel på sådan administration är styrning och ledning (kyrkofullmäktige, kyrkoråd, revision, ledningsgrupp), central administration (ekonomi- och personal), gemensamma funktioner (skyddskommitté, miljögrupp, intern postordning) samt församlingstidningen.

Gravsättning och kyrkogårdsskötsel

Arbetsmiljölagen är tydlig med att gravstenar kan utgöra en fara och ska riskbedömas med jämna mellanrum och arbetsmiljöinspektörer har angivit vart 5:e år som en minsta tid mellan kontrollerna.

Säkerhetstester enligt Centrala Gravvårdskommitténs anvisningar har genomförts kontinuerligt sedan 2016 med test av cirka 1 000 stenar per år.

Kostnaden för stensäkerhetstester av gravstenar samt åtgärdande av ej godkända gravar som tillhör begravningsverksamheten budgeterat till 350 tkr/år.

Statistik för de tre senaste åren:

Genomsnitt per år	Utfall 2019	Utfall 2020	Utfall 2021
Avlidna församlingsbor	247	242	165
Kistgravsättningar	29	37	34
Urngravsättningar (i gravplats)	104	127	114
Nya gravplatser	49	73	67
Därav kistgravar	1	18	18
Därav urngravplatser	20	23	15
Därav askgravplatser	17	28	33
Därav muslimska	1	4	1
Gravsatta i minneslund	119	138	83
Kremationer församlingsbor	199	195	148
D:o i %	83	87	90
Kremationer övriga	551	555	602
Kremationer totalt	750	750	733

Fastigheter och mark

Södra begravningsplatsen

Ett nytt område med plats för 40 kistgravplatser inom kvarter 20 uppläts under 2021. Befintliga gravkvarter på de äldsta delarna utnyttjas successivt till nya urn- och askgravar. I dagsläget finns cirka 8 nya askgravplatser på de äldre gravkvarteren. 2018 invigdes ett nytt område för askgravplatser. Totalt finns det utrymme för cirka 400 askgravplatser i etapp 1, vilket beräknas räcka i många år innan man påbörjar anlägga etapp 2 och ytterligare 10 år för etapp 3. Under 2024 planeras att anlägga ett nytt kistgravområde samt särskilda gravplatser på kvarter 41.

Investering

- Under 2023 planeras en delvis återuppbyggnad av muren som en gång omgärdade kyrkogården men som sedermera revs. Avsikten är att återskapa den kulturhistoriska miljön och att muren även ska fungera som columbarium. Därmed täcks samtliga begravningskick in. Muren/kolumbariet planeras till 2023 och utförs av entreprenör till en uppskattad kostnad av 400 tkr.
- För att lättare nå ut med information till kyrkogårdens besökare planeras 2024 att installera digitala anslagstavlor. Kostnaden beräknas till 400 tkr investering.
- Allteftersom fossildrivna fordon och maskiner byts ut mot eldrivna uppstår nya krav och behov gällande laddning av dessa. Därför planeras det att 2023 bygga ett nytt laddrum i befintliga lokaler för att tillgodose detta. 300 tkr investeringsbudget.
- Komplettering med nya skyltar och vägvisare under 2024, 100 tkr.
- Nya askgravplatser (bågar) planeras att anläggas på kv. 40 under 2023, 50 tkr.
- Ett nytt kistgravområde samt särskilda gravplatser planeras att anläggas under 2024 på kv 41(belysning, gångar, vattenpost), 400 tkr.

Drift och underhåll

- För 2023–2025 har 125 tkr/år tagits upp för utbyte av förvuxet buskage.
- Asfaltgångar är i behov av en toppning det vill säga ny asfalt läggs ovanpå den befintliga. Arbetet utförs av entreprenör 2024. Driftbudget 250 tkr.
- För ökad tillgänglighet och för en mindre tidskrävande skötsel planeras omläggning av grusgångarna på kvarter 10–13. Under perioden beräknas arbetet med grusgångarna pågå 2023 - 2024. Omläggningen utförs av egen personal/maskiner, 120 tkr i driftbudget/år.
- En mur planeras att anläggas utefter kv. 40 och 41 för att skapa en klar skiljelinje mot ängen och ev framtida gångväg och andra framtida gravkvarter. Återtagna gravstenar avses att användas till att bygga muren. Projektet beräknas att löpa under flera år då det är begränsat av antalet återtagna gravstenar som kan användas under året. Arbetet planeras att påbörjas under 2024 av egen personal/maskiner, 200 tkr i driftbudget/år.
- En ny grind till den mittre entrén mot Vävaregatan kommer att tillverkas och monteras under 2023, 175 tkr i driftbudget.
- En ny trädvårdsplan upprättas 2024, 160 tkr.
- Renovering av bevattningssystem beräknas utföras 2025, 70 tkr.

Norra begravningsplatsen

Befintliga gravkvarter utnyttjas successivt till nya urngravar. Behovet av urngravar är täckt under perioden. Under 2018 togs den nyanlagda askminneslundan i bruk vilken kommer att täcka behovet av askgravar under mycket lång tid.

Drift och underhåll

- För ökad tillgänglighet och för en mindre tidskrävande skötsel planeras omläggning av samtliga grusgångar. Arbetet med grusgångarna beräknas pågå 2023. Omläggningen utförs av egen personal/maskiner, 120 tkr i driftbudget.
- Konservering av kulturhistoriskt intressanta gravstenar planeras under 2023-2025, 250-300 tkr/år. Dessa åtgärder bekostas numera av begravningsavgiften via ordinarie budget, tidigare erhöles så kallad kyrkoantikvarisk ersättning.
- Smidesstaketet som omgärdar begravningsplatsen målas om under 2023. Arbetet utförs av egen personal. Driftbudget 350 tkr.
- Asfaltgångar är i behov av en toppning det vill säga ny asfalt läggs ovanpå den befintliga. Arbetet utförs av entreprenör 2023. Driftbudget 200 tkr.
- En ny trädvårdsplan upprättas 2024. 40 tkr.

Krematorium/kapell

Krematorieverksamheten kan under perioden komma att slå i tillståndstaket på 750 kremationer per år, vilket i sådant fall medför transport av kistor till närliggande krematorier. Frågan om att inte överstiga tillståndstaket måste därför bevakas noga under perioden och endast ettåriga avtal bör tecknas. Kontor, korridor med mera är i behov av renovering och tapetsering/om målning utbyte av möbler planeras 2023. Arbetet utförs av egen personal.

Drift och underhåll

- Renovering och nya möbler i kontor och korridor 100 tkr
- Revision av krematoriet kommer att utföras under 2023 (revision utförs vart tredje år), 120 tkr.
- Utredning gällande att ta vara på spillvärme från krematoriet 2023, 150 tkr.
- Inköp av soffor och krukor till kapelltorget 2023, 50 tkr.
- Installation av utrustning för värmeåtervinning i krematoriet 2024, 300 tkr.
- Byte av styrsystem i krematoriet 2025, 1 000 tkr
- Inköp av ny kisttruck 2025, 200 tkr.
- Ommurning av kremationsugn 2025, 150 tkr.

Begravningsverksamhet

Belopp i tkr	Bokslut 2021	Budget 2022	Budget 2023
Verksamhetens intäkter			
Begravningsavgift - erhållet för året	16 895	17 346	17 403
Övriga intäkter	551	485	558
Summa verksamhetens intäkter	17 446	17 831	17 961
Verksamhetens kostnader			
Personalkostnader	-7 760	-8 752	-8 061
Övriga kostnader	-6 932	-7 276	-7 416
Avskrivningar	-1 381	-1 489	-1 554
Summa verksamhetens kostnader	-16 072	-17 517	-17 031
Finansiella poster			
Ränteintäkter	0	0	38
Räntekostnader	-301	-314	-968
RESULTAT	1 073	0	0

För att bedriva den planerad begravningsverksamhet krävs en begravningsavgift på 17 403 tkr.

BARNKONSEKVENSPANALYS

Svenska kyrkan beslutade 2012 att det i beredningar inför beslut ska göras analys av vilka konsekvenser ett beslut får för barn. Beslutet att införa barnkonsekvensanalys (BKA) gäller från och med 2013. Enligt FN:s barnkonvention, skrivs här som BK, har barn rätt till delaktighet och inflytande i alla beslut som berör dem. Barnets bästa ska komma i första rummet vid alla åtgärder som rör barn.

Barn och unga har i ett större arbete inför revidering av församlingsinstruktionen fått komma med synpunkter på församlingens verksamhet.

All verksamhet för barn och unga är kostnadsfri.

Innebär beslutet att barns och ungdomars bästa sätt i främsta rummet?

JA Kommentar: Barn ges stor möjlighet till delaktighet och medverkan i kyrkans liv i Lidköpings församling.

Innebär förslaget att sociala, ekonomiska och kulturella rättigheter beaktas?

JA Kommentar: Mötesplatser för barn, oavsett trostillhörighet, kultur och etnicitet finns inom ramen för församlingens verksamhet. Församlingen tillhandahåller en bred verksamhet.

Innebär förslaget till beslut att barns och ungdomars rätt till en god hälsa och utveckling beaktas?

JA Kommentar: Församlingens verksamhet främjar detta på många sätt.

Innebär förslaget till beslut att särskild hänsyn tagits till fysiskt och psykiskt funktionshindrade barns och ungdomars behov?

JA Kommentar: Verksamhet och lokaler är väl lämpade för barn med funktionshinder. Möjlighet till anpassning vid behov av särskilt stöd vid såväl konfirmation som barnverksamhet och musikverksamhet.

Har barns och ungdomars synpunkter inhämtats inför beslutet?

Ja Kommentar: I samband med församlingsinstruktion för 2023 genomförs en BKA och budget 2023.