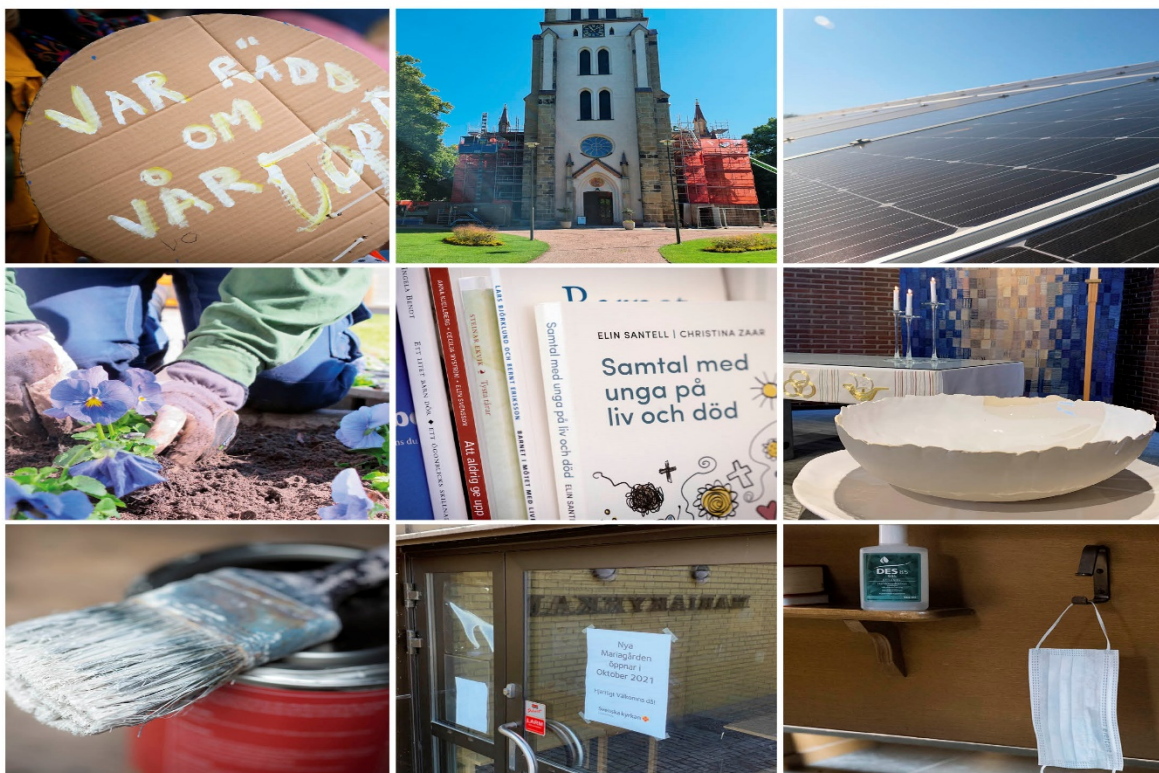


2022

Dnr.F.XXXX



# BUDGET 2022 OCH FLERÅRSPROGNOS 2023-2024

En beskrivning av Lidköpings församlings ekonomiska förutsättningar inför kommande år, samt en prognos inför de efterföljande två åren.

## INNEHÅLL

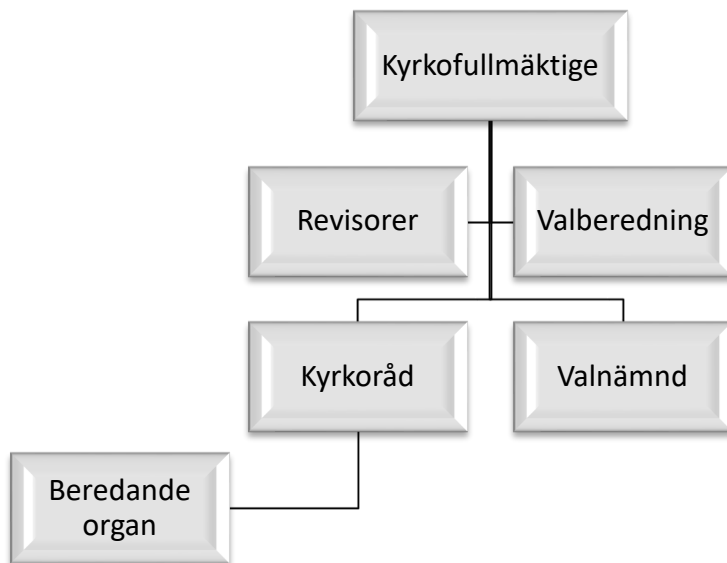
INNEHÅLL.....	2
LIDKÖPINGS FÖRSAMLING .....	3
BUDGET 2022 .....	6
Resultatbudget .....	7
Resultatbudget, uppdelad .....	8
Balansbudget.....	9
Kassaflödesanalys.....	10
Investeringsbudget.....	11
PROGNOS 2023 .....	12
PROGNOS 2024 .....	13
SAMMANFATTNING 2022-2024 .....	14
STYRNING OCH LEDNING.....	16
GRUNDLÄGGANDE UPPGIFTEN .....	18
ÖVRIG KYRKLIG VERKSAMHET .....	21
Serviceverksamhet .....	21
STÖDJANDE VERKSAMHET .....	23
Centralt kansli.....	23
Kyrkogård och fastighet.....	25
Kyrkogårds- och fastighetskansli .....	26
Gemensamma maskiner.....	27
Vaktmästeri .....	28
Fastigheter och lokaler för den kyrkliga verksamheten .....	29
Finansiella poster .....	32
BEGRAVNINGSVERKSAMHET .....	33

Lidköpings församling  
Norra kyrkogatan 7  
531 32 Lidköping  
0510-684 00  
Hemsida: [www.lidkopingsforsamling.se](http://www.lidkopingsforsamling.se)  
E-post: [likopingspastorat@svenskakyrkan.se](mailto:likopingspastorat@svenskakyrkan.se)

## LIDKÖPINGS FÖRSAMLING

### **Organisation**

Lidköpings församling är en självständig del i trossamfundet Svenska kyrkan. Kyrkofullmäktige är högsta beslutande organ i församlingen och Kyrkorådet är församlingens styrelse. Kyrkorådet kan utse beredande organ. Under mandatperioden 2018-2020 utsåg man ett arbetsutskott och ett kyrkogårds- och fastighetsutskott.



Församlingen omfattar de personer som tillhör Svenska kyrkan och är bosatta inom församlingens område. Per den 31 december 2020 hade Lidköpings församling 10 892 tillhöriga medlemmar av totalt 19 077 folkbokförda. Kyrkobokförda i församlingen betalar en kyrkoavgift på 1,06 kr per skattekrona till Lidköpings församling.

### **Kyrklig verksamhet**

Kyrklig verksamhet regleras i kyrkoordningen och församlingsinstruktionen och vänder sig till medlemmar och de som vistas i församlingen. Kyrklig verksamhet indelas i:

- Styrning och ledning (strategisk styrning och verksamhetsstyrning)
- Grundläggande uppgiften (gudstjänster och kyrkliga handlingar, undervisning, diakoni, mission)
- Övrig kyrklig verksamhet. De verksamheter med nära anknytning till den grundläggande uppgiften men som av olika skäl inte kan räknas dit. Hit hör serviceverksamhet (gravskötsel-tjänster åt gravrättsinnehavare) och övrig församlingsverksamhet samt ev skattepliktig rörelse.
- Stödjande verksamhet indelas i administration, vaktmästeri, kyrkliga fastigheter och finansiella poster

### **Begravningsverksamhet**

Församlingen är på uppdrag av staten huvudman för begravningsverksamheten. Begravningsverksamheten regleras i begravningslagen och betjänar alla folkbokförda i församlingen. Detta innebär att man anordnar och håller allmänna begravningsplatser för alla som är folkbokförda inom församlingens gränser. Fr om 2017 gäller enhetlig begravningsavgift för begravningsverksamhet som bedrivs av huvudmän inom Svenska kyrkan. Denna begravningsavgift fastställs av Kammarkollegiet och för 2020 var det 0,25 kr per skattekrona. Den som inte tillhör Svenska kyrkan men är folkbokförd i församlingen betalar endast begravningsavgift. Denna avgift används oavkortat till församlingens begravningsverksamhet och särredovisas. Begravningsverksamhet indelas i administration och ledning, gravsättning och kyrkogårdsskötsel samt fastigheter och mark.

### **Omvärldsbeskrivning**

Lidköping är en handels- och sjöfartsstad med många mindre företag och några större industrier. De största arbetsgivarna är kommunen och landstinget. De la Gardiegymnasiet är en av landets största gymnasieskolor. Här finns flera förskolor och en stor andel av kommunens skolor. SIS bedriver en expanderande behandlingshemsverksamhet på ungdomshemmet Margretelund och på Campus vid Rörstrandsområdet finns vuxenutbildningar samt SFI. Lidköping har ett rikt kultur- och föreningsliv och erbjuder goda förutsättningar för fritidsaktiviteter. Närheten till Vänern bidrar till en omfattande turism.

Lidköpings församling omfattar geografiskt huvuddelen av Lidköpings tätort med stadskärna, köpcentra, sjukhus, skolor, industriområden samt bostäder med såväl hyreshusområden som villor. Vid årsskiftet 2020/2021 var 19 077 folkbokförda i församlingen. Av dessa var 10 892 (57,1%) medlemmar. Åldersfördelningen bland de kyrkotillhöriga visar att församlingen har en hög andel yngre, drygt 1/3 är under 30 år, och äldre, drygt 1/3 är över 65 år. Dop och konfirmationsleden är sjunkande, drygt 40 % av barnen döps och drygt 30 % av ungdomarna konfirmeras. Samtidigt ökar antalet konfirmander i verksamheten pga inflöde från kringliggande församlingar.

Kommunen har en positiv befolkningsutveckling. För att tillgodose behov av bostäder hos den ökande befolkningen har kommunen påbörjat en förtätning av innerstaden. Antalet innevånare i församlingen väntas därmed öka. Enligt nationell nivåns medlemsprognos för år 2030 kommer dock andelen kyrkotillhöriga i kommunen att fortsatt minska. Per 2030 innebär det runt 50 % för Lidköpings församling.

### **Vision för en hållbar kyrka 2030**

Kyrkofullmäktige tog 2019 ett inriktningsbeslut att 2030 ha en budget i balans med visionen för en hållbar kyrka:

*”vision är att år 2030 bedriva huvudsaklig verksamhet i centrum med Nicolaikyrkan och Nicolaigården som utgångspunkt. Detta för att öka tillgängligheten och öppenheten med gudstjänst och verksamhet under hela veckan och frigöra resurser som gagnar kontakt med församlingsborna. Därför avser församlingen att avveckla distriktskyrkorna när möjlighet uppstår”.*

Under 2021 genomfördes ett urbruktagande av Mariakyrkan och fastigheten såldes till Lidköpings kommun. Församlingen återhyr en mindre del för att garantera församlingens närvaro i Margretelundsområdet med diakonal verksamhet och för att skapa trygghet och öppenhet.

### **Ekumeniskt samarbete**

Det ekumeniska samarbetet är viktigt. Samarbetet med EFS som närmsta granne består både av några gemensamma gudstjänster per termin samt av att gemensamt fördjupa det andliga livet genom att erbjuda pilgrimsmässor och retreatdagar och vandringar. Att praktiskt stötta EFS med fastighetstillsyn är också aktuellt. Församlingen samverkar också med frikyrkorna och andra församlingar i svenska kyrkan genom Lidköpings kristna samarbetsråd, Ria Hela Människan och Kyrkornas Gemensamma sociala kassa.

### **Diakoni**

Församlingen omfattar stadens centrum vilket tydliggör behoven från socialt utsatta. Social och ekonomisk utsatthet och diakonala behov ökar såväl bland äldre som yngre. Detta har blivit extra tydligt under den Corona-pandemi som drabbat. Offentliga, sociala kontaktytor har minskat. Upplevd otrygghet ger minskad frihet och leder till isolation.

### **Kommunikation**

Utvecklingen i informationssamhället går fort och stor uppmärksamhet krävs för att se vilka kanaler som är relevanta i relation till olika ålders- och intressegrupper detta för att nå ut med information och inte minst för att hålla dialog och kommunikation levande. Mer av utbildningar och möten erbjuds också via digitala lösningar och videokonferenssystem.

Att identifiera styrkor och svagheter i Lidköpings församling som organisation, ger en möjlighet att förändra och utveckla arbetet. Kännedom och blick för den omvärld som församlingen verkar i - med såväl hot som möjligheter - är en förutsättning för uppdraget att utföra den grundläggande uppgiften:

*Att fira gudstjänst, bedriva undervisning samt att utöva diakoni och mission.*

## BUDGET 2022

Kyrkorådet beslutade vid sitt möte den 25 maj 2021, §519 att prognosen 2022 enligt budget 2021-2023 ska utgöra budget för 2022 och att prognosen för 2023 ska gälla och att en översiktlig prognos tas fram för 2024. Eventuellt kan mindre justeringar göras.

Budgeten för 2022 är justerad med beräkning av kyrkoavgiften enligt svenska kyrkans prognos från den 30 augusti. Beloppet för begravningsavgiften är justerad med utgångspunkt från uppdaterad plan för reparationer och underhåll.

Budget för 2022 är beräknad utifrån följande förutsättningar:

- Kyrkoavgiften är baserad på svenska kyrkans prognos från slutet av augusti och ett oförändrat uttag om 1,06 kr
- En årlig löneökning med 2 %
- Friskvårdsbidraget om 3 000 kr/anställd och år.
- Hälsoprojektet fortsätter med hälsokontroller av all personal hos företagshälsovården.
- En gemensam studieresa har budgeterats för att stärka kompetens och främja en god arbetsmiljö.
- Antal tjänster 2022 enligt tjänsteinnehavarförteckning är 47,25 tjänster

Plan för 2023 och plan för 2024 har justerat med prognosen för kyrkoavgiften som svenska kyrkan lämnat i slutet av augusti samt uppdaterad budget för begravningsverksamheten.

Plan för 2024 har dessutom justerats med uppräknings av övriga externa kostnader med 2% och löneökning 2% på budgeterade belopp för 2023.

En sammanfattning av budget 2022 och plan för 2023-2024 finns på sidan 14.

## Resultatbudget

Benämning	Bokslut 2020	Budget 2021	Budget 2022
<b>Verksamhetens intäkter</b>			
Kyrkoavgift	26 477	25 660	25 490
Begravningsavgift	15 653	16 392	17 346
Ekonomisk utjämning	-1 270	-1 330	-1 275
Utdelning från prästlönetillgångar	1	1	1
Erhållna bidrag	9 889	4 169	349
Erhållna gåvor	7		
Nettoomsättning	3 062	3 399	3 433
Övriga verksamhetsintäkter	323	215	45
<b>Summa intäkter</b>	<b>54 142</b>	<b>48 506</b>	<b>45 389</b>
<b>Verksamhetens kostnader</b>			
Övriga externa kostnader	-26 638	-23 092	-15 277
Personalkostnader	-25 321	-29 699	-29 532
Avskrivningar anläggningstillgångar	-2 363	-2 287	-2 283
<b>Summa kostnader</b>	<b>-54 322</b>	<b>-55 078</b>	<b>-47 091</b>
<b>Verksamhetsresultat</b>	<b>-180</b>	<b>-6 573</b>	<b>-1 702</b>
<b>Resultat från finansiella investeringar</b>			
Övriga ränteintäkter och liknande resultatposter	452	150	150
Räntekostnader och liknande resultatposter	-192	-210	-200
<b>Summa resultat från finansiella investeringar</b>	<b>260</b>	<b>-60</b>	<b>-50</b>
<b>Årets resultat</b>	<b>80</b>	<b>-6 633</b>	<b>-1 752</b>

Årets budgeterade underskott uppgår till 1 752 tkr.

Kyrkoavgiften på 1,06 kr beräknas på medlemmarnas skattedeclarationer för inkomståret 2020. Långtidsprognos för de efterföljande två åren se sidorna 12-13.

### Definitioner

Övriga externa kostnader är kostnader för fastigheternas drift och underhåll, kostnader för material till de olika verksamheterna allt ifrån administration till församlingsverksamhet till driften i krematoriet, kostnader för tjänster, information, datakostnader, bidrag och gåvor till andra organisationer, kostnader för statlig och inomkyrklig clearing mellan församlingarna mm. Personalkostnader för anställd personal, uppdragstagare och förtroendevalda. Avser löner och arvoden, sociala avgifter, pensionskostnader, utbildningskostnader, företagshälsovård mm. Begravningsverksamhet definieras i begravningslagen som förvaltning av allmänna begravningsplatser, lokal utan religiösa symboler, kremering, utrymme för förvaring och visning av stoft, upplåtelse av gravrätt, gravöppning, gravsättning och gravskötselåtaganden mottagna före år 2000. Begravningsverksamheten finansieras fullt ut med begravningsavgiften. Kyrklig verksamhet är förutom församlingsverksamhet med den grundläggande uppgiften (gudstjänst, undervisning, diakoni och mission), övrig kyrklig verksamhet såsom serviceverksamhet (skötsel av enskilda gravar mot avgift) också stödjande verksamhet som förvaltning av kyrkor och församlingsfastigheter, styrning och ledning med Kyrkofullmäktige, Kyrkoråd osv, samt administration från både central administration och kyrkogårds- och fastighetsförvaltning. Generellt är poster som är gemensamma för organisationen som internränta för anläggningstillgångar, finansiella poster.

## Resultatbudget *uppdelad*

Benämning	Begravnings- verksamhet	Kyrklig verksamhet	Generellt	Totalt
<b>Verksamhetens externa intäkter</b>				
Kyrkoavgift	0	25 490	0	25 490
Begravningsavgift	17 346	0	0	17 346
Ekonomisk utjämning	0	-1 275	0	-1 275
Utdelning prästlönetillgångar	0	0	1	1
Erhållna gåvor och bidrag	0	349	0	349
Nettoomsättning	90	3 343	0	3 433
Övriga verksamhetsintäkter	0	45	0	45
<b>Summa externa intäkter</b>	<b>17 436</b>	<b>27 952</b>	<b>1</b>	<b>45 389</b>
<b>Verksamhetens externa kostnader</b>				
Övriga externa kostnader	-4 541	-10 735	0	-15 276
Personalkostnader	-12	-29 520	0	-29 532
Avskrivningar anläggningstillgångar	-1 489	-794	0	-2 283
<b>Summa externa kostnader</b>	<b>-6 042</b>	<b>-41 049</b>	<b>0</b>	<b>-47 091</b>
<b>Verksamhetens interna poster</b>				
Intern administration begravningsverksamheten	-1 375	1 375	0	0
Internränta anläggningstillgångar	-314	-50	364	0
Kostnader gemensamma antillgångar	-1 360	-536	0	-1 896
Intäkter gemensamma antillgångar	0	1 896	0	1 896
Internhyra	395	-395	0	0
Interna personalintäkter	0	29 101	0	29 101
Interna personalkostnader	-8 740	-20 361	0	-29 101
<b>Summa verksamhetens interna poster</b>	<b>-11 394</b>	<b>11 030</b>	<b>364</b>	<b>0</b>
<b>Verksamhetsresultat</b>	<b>0</b>	<b>-2 067</b>	<b>374</b>	<b>-1 702</b>
<b>Resultat från finansiella investeringar</b>				
Övriga räntetäkter och liknande resultatposter			150	150
Räntekostnader och liknande resultatposter			-200	-200
<b>Summa resultat från finansiella investeringar</b>			<b>-50</b>	<b>-50</b>
<b>Resultat efter finansiella poster</b>				<b>-1 752</b>
<b>Årets resultat</b>				<b>-1 752</b>

Den kyrkliga verksamhetens kostnader överstiger intäkterna med 1 702 tkr. De finansiella posterna försämrar resultatet med 50 tkr och det budgeterade resultatet för församlingen blir därmed ett underskott på 1 752 tkr.

Begravningsverksamhetens visare ett +/- 0-resultat. För att kunna bedriva begravningsverksamhet 2022 krävs en begravningsavgift på 17 346 tkr. Ytterligare information se sid 33-38.



## Balansbudget

Benämning	Bokslut 2020	Budget 2021	Estimate 2021	Budget 2022
<b>TILLGÅNGAR</b>				
<b>Materiella anläggningstillgångar</b>				
Byggnader och mark	38 631	42 987		39 894
Inventarier, verktyg och installationer	3 634	2 514		3 958
Pågående nyanläggning och förskott	385			
<b>Summa materiella anläggningstillgångar</b>	<b>42 650</b>	<b>45 501</b>		<b>43 852</b>
<b>Finansiella anläggningstillgångar</b>				
Långfristiga värdepappersinnehav		12 005		21 302
Långfristig fordran begravningsverksamhet		0		0
Övriga långfristiga fordringar	15 255	14 400		13 680
<b>Summa finansiella anläggningstillgångar</b>	<b>15 255</b>	<b>26 405</b>		<b>34 982</b>
<b>Summa anläggningstillgångar</b>	<b>57 905</b>	<b>71 906</b>		<b>78 834</b>
<b>Omsättningstillgångar</b>				
Kundfordringar	136	100		100
Fordran begravningsverksamhet		120		0
Övriga fordringar	143	200		200
Förutbetalda kostnader och upplupna intäkter	2 540	700		700
<b>Kortfristiga fordringar</b>	<b>2 819</b>	<b>1 120</b>		<b>1 000</b>
Kortfristiga placeringar	12 142	0		0
Kassa och bank	27 158	9 074		9 834
<b>Omsättningstillgångar</b>	<b>42 119</b>	<b>10 194</b>		<b>10 834</b>
<b>SUMMA TILLGÅNGAR</b>	<b>100 024</b>	<b>82 100</b>		<b>89 668</b>
<b>EGET KAPITAL, OCH SKULDER</b>				
<b>Eget kapital</b>				
Övrigt eget kapital	-1 048	-884		-1 048
Balanserat resultat	-62 909	-58 299		-61 542
Årets resultat	226	6 633		1 752
<b>Eget Kapital</b>	<b>-63 731</b>	<b>-52 550</b>		<b>-60 838</b>
<b>Långfristiga skulder</b>				
Skulder till kreditinstitut	-14 400	-13 680		-12 960
Gravskötselskuld	-8 214	-8 800		-8 800
Skuld begravningsverksamhet	-486	0		0
<b>Långfristiga skulder</b>	<b>-23 100</b>	<b>-22 480</b>		<b>-21 760</b>
<b>Kortfristiga skulder</b>				
Skulder till kreditinstitut	-720	-720		-720
Skuld begravningsverksamhet	-2 737	0		0
Leverantörsskulder	-4 215	-1 500		-1 500
Gravskötselskuld	-969	-950		-950
Skatteskulder	64	-900		-900
Övriga skulder	-2 534	-1 200		-1 200
Villkorade bidrag	-2	0		0
Upplupna kostnader och förutbetalda intäkter	-2 081	-1 800		-1 800
<b>Summa kortfristiga skulder</b>	<b>-13 194</b>	<b>-7 070</b>		<b>-7 070</b>
<b>SUMMA EGET KAPITAL OCH SKULDER</b>	<b>-100 025</b>	<b>-82 100</b>		<b>-89 668</b>

## Kassaflödesanalys

Benämning	Bokslut 2020	Budget 2021	Estimate 2021	Budget 2022
<b>Den löpande verksamheten</b>				
Resultat efter finansiella poster	80	-6 633		-1 752
<b>Justering för poster som inte ingår i kassaflödet</b>				
Av- och nedskrivningar	2 363	2 287		2 283
Ökning/minskning av avsättningar	0	0		0
Resultat vid försäljning av anläggningstillgångar	-323			
Övriga poster som inte ingår i kassaflöde	0	0		0
<i>S:a justering för poster som inte ingår i kassaflödet</i>	<i>2 041</i>	<i>2 287</i>		<i>2 283</i>
<b>Kassaflöde från den löpande verksamheten före förändringar av rörelsekapitalet</b>	<b>2 121</b>	<b>-4 346</b>		<b>531</b>
<i>Kassaflöde från förändring i rörelsekapital och långfristig gravskötselsskuld</i>				
Minskning/ökning av kortfristiga fordringar	-1 861	120		-120
Ökning/minskning av kortfristiga skulder	2 450	-2 737		-1 857
Ökning/minskning av långfristig gravskötselsskuld	182	300		0
<b>Kassaflöde från den löpande verksamheten</b>	<b>2 892</b>	<b>-6 663</b>		<b>-1 446</b>
<b>Investeringsverksamheten</b>				
Förvärv av materiella anläggningstillgångar	-3 059	-2 050		-1 430
Försäljning av materiella anläggningstillgångar	376	215		30
Förvärv av finansiella anläggningstillgångar		0		1 200
Försäljning av finansiella anläggningstillgångar	697	720		720
<b>Kassaflöde från investeringsverksamheten</b>	<b>-1 987</b>	<b>-1 115</b>		<b>520</b>
<b>Finansieringsverksamheten</b>				
Amortering av lån	-720	-720		-720
<b>Kassaflöde från finansieringsverksamheten</b>	<b>-720</b>	<b>-720</b>		<b>-720</b>
<b>Årets kassaflöde</b>	<b>185</b>	<b>-8 498</b>		<b>-1 646</b>
Likvida medel vid årets början	39 115	17 572		11 480
<b>Likvida medel vid periodens slut</b>	<b>39 300</b>	<b>9 074</b>		<b>9 834</b>
<i>Specifikation av likvida medel vid årets slut</i>				
Kassa och bank	27 158	9 074		9 834
Kortfristiga placeringar	12 142	0		0
<b>Belopp vid periodens slut</b>	<b>39 300</b>	<b>9 074</b>		<b>9 834</b>

Kassaflödet visar förändringen av likvida medel. Årets resultat justerat med avskrivningar tillför 531 tkr. Investeringsverksamheten tillför 520 tkr, finansieringsverksamheten använder 720 tkr till amortering av banklån. I takt med amortering av banklånet minskar också det pantsatta bankkontot. Sammantaget minskar likvida medel med 1 646 tkr till 9 834 tkr vid årets slut.

## Investeringsbudget

	Budget 2021	Budget 2022	Prognos 2023	Prognos 2024
<b>Inventarier Församlingsverk</b>				
Diverse inventarier	150	150	150	150
<b>Kyrkliga byggnader</b>				
Belysning korfönster, Nicolaikyrkan		350		
<b>Anläggning Begravningsplatser</b>				
Belysning Södra	700	350		
Nya asfaltgångar	200			
Ceremoniplats utomhus		70		
Belysning Norra	700			
Arbetsplattform, bäcken		150		
Mur columbarium		100	400	
Nya skyltar och vägvisare		100	100	
Digitala anslagstavlor				400
Lövupptagare			275	
Toppa asfalt infartsväg samt måla linjer		100		
Skyltar, infotavlor			120	
<b>Maskiner Kyrkogården</b>				
Släpkärria med tipp		60		
Sandupptagare	300			
<b>Krematoriet</b>				
Truck				200
<b>TOTAL</b>	<b>2 050</b>	<b>1 430</b>	<b>1 045</b>	<b>750</b>

Enligt budget och prognos för perioden 2022-2024 ser kapitalbehovet för investeringarna ut att uppgå till totalt 3 225 tkr.

För 2022 tillkommer utöver ovanstående investeringar tre objekt som kommer att leasas till ett årligt belopp om 265 tkr:

- Åkgräsklippare, el, leasing 3 år (85 tkr per år)
- Truck, el, leasing 3 år (90 tkr per år)
- Truck, el, leasing 5 år (90 tkr per år)

Tillsammans med befintliga leasingavtal uppgår de totala årliga leasingkostnaderna för 2022 till cirka 555 tkr.

## PROGNOS 2023

Benämning	Begravnings- verksamhet	Kyrklig verksamhet	Generellt	Totalt
<b>Verksamhetens externa intäkter</b>				
Kyrkoavgift	0	25 059	0	25 059
Begravningsavgift	17 146	0	0	17 146
Ekonomisk utjämning	0	-1 229	0	-1 229
Utdelning andelar prästlönetillgångar	0	0	1	1
Erhållna gåvor och bidrag	0	349	0	349
Nettoomsättning	80	3 171	0	3 251
Övriga verksamhetsintäkter	0	90	0	90
<b>Summa externa intäkter</b>	<b>17 226</b>	<b>27 440</b>	<b>1</b>	<b>44 667</b>
<b>Verksamhetens externa kostnader</b>				
Övriga externa kostnader	-4 101	-10 473	0	-14 575
Personalkostnader	-12	-30 267	0	-30 279
Avskrivningar anläggningstillgångar	-1 489	-812	0	-2 300
<b>Summa externa kostnader</b>	<b>-5 602</b>	<b>-41 552</b>	<b>0</b>	<b>-47 154</b>
<b>Verksamhetens interna poster</b>				
Intern administration begravningsverksamheten	-1 375	1 375	0	0
Internränta anläggningstillgångar	-304	-48	352	0
Kostnader gemensamma antillgångar	-1 437	-598	0	-2 035
Intäkter gemensamma antillgångar	0	2 035	0	2 035
Internhyra	395	-395	0	0
Interna personalintäkter	0	29 669	0	29 669
Interna personalkostnader	-8 900	-20 769	0	-29 669
<b>Summa verksamhetens interna poster</b>	<b>-11 621</b>	<b>11 269</b>	<b>352</b>	<b>-0</b>
<b>Verksamhetsresultat</b>		<b>-2 903</b>	<b>353</b>	<b>-2 487</b>
<b>Resultat från finansiella investeringar</b>				
Övriga ränteintäkter och liknande resultatposter			150	150
Räntekostnader och liknande resultatposter			-190	-190
<b>Summa resultat från finansiella investeringar</b>			<b>-40</b>	<b>-40</b>
<b>Resultat efter finansiella poster</b>				<b>-2 527</b>
<b>Årets resultat</b>				<b>-2 527</b>

De kyrkliga kostnaderna inkl finansiella poster överstiger intäkterna med 2 527 tkr.  
För att bedriva begravningsverksamhet under 2023 krävs 17 146 tkr i begravningsavgift.

## PROGNOS 2024

Benämning	Begravnings- verksamhet	Kyrklig verksamhet	Generellt	Totalt
<b>Verksamhetens externa intäkter</b>				
Kyrkoavgift	0	24 837	0	24 837
Begravningsavgift	17 140	0	0	17 140
Ekonomisk utjämning	0	-964	0	-964
Utdelning andelar prästlönetillgångar	0	0	1	1
Erhållna gåvor och bidrag	0	349	0	349
Nettoomsättning	80	3 171	0	3 251
Övriga verksamhetsintäkter	0	90	0	90
<b>Summa externa intäkter</b>	<b>17 220</b>	<b>27 483</b>	<b>1</b>	<b>44 704</b>
<b>Verksamhetens externa kostnader</b>				
Övriga externa kostnader	-4 101	-10 683	0	-14 784
Personalkostnader	-12	-30 872	0	-30 884
Avskrivningar anläggningstillgångar	-1 489	-812	0	-2 300
<b>Summa externa kostnader</b>	<b>-5 602</b>	<b>-42 367</b>	<b>0</b>	<b>-47 968</b>
<b>Verksamhetens interna poster</b>				
Intern administration begravningsverksamheten	-1 375	1 375	0	0
Internränta anläggningstillgångar	-304	-48	352	0
Kostnader gemensamma anläggningstillgångar	-1 437	-598	0	-2 035
Intäkter gemensamma anläggningstillgångar	0	2 035	0	2 035
Internhyra	395	-395	0	0
Interna personalintäkter	0	29 669	0	29 669
Interna personalkostnader	-8 900	-20 769	0	-29 669
<b>Summa verksamhetens interna poster</b>	<b>-11 621</b>	<b>11 269</b>	<b>352</b>	<b>-0</b>
<b>Verksamhetsresultat</b>		<b>-2 903</b>	<b>353</b>	<b>-3 265</b>
<b>Resultat från finansiella investeringar</b>				
Övriga ränteintäkter och liknande resultatposter			150	150
Räntekostnader och liknande resultatposter			-190	-190
<b>Summa resultat från finansiella investeringar</b>			<b>-40</b>	<b>-40</b>
<b>Resultat efter finansiella poster</b>				<b>-3 305</b>
<b>Årets resultat</b>				<b>-3 305</b>

De kyrkliga kostnaderna inkl. finansiella poster överstiger intäkterna med 3 305 tkr.  
För att bedriva begravningsverksamhet under 2024 krävs 17 140 tkr i begravningsavgift.

## SAMMANFATTNING 2022-2024

- Antalet medlemmar i fortsätter minska, med antagande om en årlig minskning om 2 % antas andelen tillhöriga 2024 vara 53 % vilket är snabbare minskning än tidigare antagande om en 50 % tillhörighet 2030. Lägre sysselsättning mm under rådande coronatider väntas få genomslag på skatteunderlaget fr o m 2022. Kyrkoavgiften beräknats på oförändrad avgift 1,06 kr för 2022.
- Kyrkofullmäktige fattade 2019 ett inriktningsbeslut med vision för en hållbar kyrka innebärande att 2030 ha en budget i balans. En budget i balans där intäkterna från medlemmarnas kyrkoavgift balanserar kostnaderna. Det egna kapitalet minskar under perioden med 7,6 mnkr genom att budgeten är underbalanserad samtliga tre år. I och med att det egna kapitalet är förhållandevis stort i förhållande till målskapitalet kan underbalansering under en viss tid accepteras. Målskapitalet skall garantera en god ekonomisk ställning och vara en betryggande buffert för ekonomiska påfrestningar. Målskapital på 35 000 tkr motsvarar 66% av eget kapital efter genomfört renoveringsarbeten på Nicolaikyrkan.
- Lidköpings kommuns intresse för Mariakyrkan 2019 sammanföll med kyrkorådets uppdrag att minska fastighetskostnaderna och på sikt avveckla distriktskyrkorna. Under 2021 såldes Mariakyrkan till Lidköpings kommun och församlingen återhyr en mindre lokalyta för Mariagården. Denna åtgärd innebär en årlig kostnadsbesparing från och med 2022 med 400 tkr.
- Kyrkorådets strategigrupp har till uppgift att kontinuerligt diskutera framtidsfrågor och initiera nya vägar framåt. Kravet på verksamheten är att ha en sådan inriktning att ett nytänkande och en anpassning till de behov som församlingen ställs inför hanteras på ett ekonomiskt ansvarsfullt sätt.
- Kyrkorådet fattade 2020 ett inriktningsbeslut för en hållbar organisation för framtiden och gav kyrkoherden i uppdrag att göra en översyn av organisationen tillsammans med personal och representanter ur kyrkoråd. Syftet är att fortsatt kunna upprätthålla en hållbar organisation för hela församlingens verksamhet med en ny organisation som främjar samarbete och kommunikation men också värnar en trygg arbetsmiljö och tydlighet.
- Användningen av personalresurserna, den enskilt största utgiftsposten med 64 % av totala kostnader är en fundamentalt viktig faktor. Personalens tidsresurs ska tydligare återkopplas till församlingens uppdrag. Schemaläggning och en tydligare struktur för arbete och ledighet ska möjliggöra att personal finns tillgänglig för församlingen över en större tidsrymd men med begränsningar så att kvälls- och helgtjänstgöring fördelas och begränsas för varje individ. Vid vakanser provas först möjligheter till omprioriteringar inom befintliga tjänster eller förändrad inriktning på tjänster. Först därefter kan beslut om återbesättning tas. Syftet är att ta vara på tillfället och göra eventuella viktiga anpassningar till mål, prioriteringar, ekonomi och omvärld.
- Fastigheter ska anpassas till verksamhetens behov så att anställda och medarbetare finns där verksamheter bäst kan bedrivas. Målet är att församlingens kyrkor och församlingslokaler skall fungera som öppna och tillgängliga mötesplatser där församlingsborna kan känna sig

välkomna och hemma. Målet med öppna och tillgängliga kyrkor och verksamheter ska fortsätta och vidareutvecklas.

- Övriga kyrkliga fastigheter är i gott skick varför underhållsplanerna är återhållsamma. Inga större underhållsåtgärder på övriga fastigheter är inplanerade under perioden.
- Verksamhetsplanen utgår från den grundläggande uppgiften och församlingsinstruktionen. Kommunikation är en bärande del av den mission som ligger i kyrkans identitet. Församlingen gestaltar med en mångfald uttryck människors erfarenhet genom en öppen, mänsklig gemenskap som ger utrymme för såväl sårbarhet som kreativitet. Här finns rum också för den andliga dimensionen i tillvaron. Anställda arbetar med bas i grupper som vill främja samarbete och tydlig och god arbetsmiljö
  - Diakoni och sjukhuskyrka
  - Pedagogik och lärande
  - Gudstjänst, musik

Församlingens roll i samhället fördjupas i diakonalt perspektiv, i pågående bön och gudstjänst, i plan för lärande och undervisning. - Allt med mål att vara en hoppfull och tillgänglig kyrka. För att ge möjlighet och resurser att utveckla har årliga projektanslag på 280 tkr avsatts.

- Kyrkorådet har beslutat att konfirmandverksamhet i Lidköpings församlings regi ska ske utan kostnad för konfirmanderna, oavsett hemförsamling.
- Tillgänglighet med förbättrad trygghet och säkerhet är skälen till de omfattande projekt med belysning och gångar som planeras på Södra och Norra begravningsplatserna under perioden.

## STYRNING OCH LEDNING

I begreppen Styrning och ledning ingår både den strategiska styrningen med Kyrkofullmäktige, Revision, Kyrkoråd och Valnämnd tillsammans med kyrkoherdens övergripande operativa verksamhetsstyrning. Styrning och ledning tar sin utgångspunkt i de styrande dokumenten: Kyrkoordning (KO), begravningslag och församlingsinstruktion (FIN).

### **Kyrkofullmäktige**

Är församlingens högsta organ som beslutar i principiella ärenden och i ärenden som på annat sätt är av större vikt, främst:

- Övergripande mål och riktlinjer för verksamheten
- Budget, kyrkoavgift och andra viktiga ekonomiska frågor
- Årsredovisning och ansvarsfrihet
- Kyrkorådet och valnämnd, organisation och verksamhetsformer
- Val av ledamöter och ersättare i kyrkoråd och valnämnd
- Val av revisorer och revisorsersättare
- Grunderna för ekonomiska förmåner åt förtroendevalda
- Lokalförsörjningsplan
- Riktlinjer för begravningsverksamheten

### **Valnämnd**

Obligatorisk nämnd som skall finnas i varje församling med ansvar för kyrkovalets genomförande på det lokala planet. Skall i övrigt biträda stiftsstyrelsen och fullgöra ålagda uppgifter enligt Kyrkoordningen.

**Revisorer** har Kyrkofullmäktiges uppdrag att granska verksamhet och beslut.

### **Kyrkoråd**

Företräder församlingen och är församlingens styrelse och verkställande organ. Kyrkorådet ska, inom ramen för av kyrkofullmäktige beslutad budget och mål och riktlinjer ansvara för övergripande strategiska och långsiktiga frågor samt tillsammans med kyrkoherden gemensamt ansvara för att den grundläggande uppgiften blir utförd. Kyrkoherden har en självskriven plats i Kyrkorådet. Kyrkorådet kan till sin hjälp inrätta ett eller flera utskott. Kyrkorådet skall bl a också:

- Svara för församlingens organisation och förvaltning.
- Ansvara för församlingens kyrkogårds- och begravningsverksamhet, dess fastigheter och anställda.
- Bereda eller yttra sig i ärenden som ska handläggas av kyrkofullmäktige.
- Fortlöpande bedöma församlingens ekonomiska situation.
- Ha omsorg om församlingens liv.
- Uppmärksamt följa de frågor som kan inverka på församlingens ekonomiska ställning.
- Ha hand om den ekonomiska förvaltningen.
- Fullgöra de uppgifter i övrigt som anges i kyrkoordningen bl a fastställa en arbetsordning för sitt arbete.



### **Arbetsutskott**

Arbetsutskottets främsta uppgift är att bereda ärenden som ska behandlas vid Kyrkorådets sammanträden samt det som remitteras från Kyrkorådet, utom de ärenden som bereds av Kyrkogårds- och

fastighetsutskottet. Arbetsutskottet företräder församlingen som arbetsgivare och tecknar bindande avtal. Kyrkoherden ingår i utskottet, och har beslutanderätt.

### **Kyrkogårds- och fastighetsutskott**

Kyrkogårds- och fastighetsutskottet har Kyrkorådets uppdrag att bereda ärenden inför beslut rörande begravningsverksamhet,

serviceverksamhet och förvaltningen av kyrkliga fastigheter och lokaler. Kyrkoherden ingår i utskottet och har beslutanderätt.

**Kyrkoherden** är chef för all personal, leder arbetet i Lidköpings församling och har det övergripande ansvaret. Till stöd för det gemensamma arbetet utser kyrkoherden sin ledningsgrupp.

### **Styrning och ledning**

	Bokslut 2020	Budget 2021	Budget 2022
<b>Verksamhetens externa intäkter</b>			
Övriga verksamhetsintäkter	0	0	0
<b>Summa externa intäkter</b>	<b>0</b>	<b>0</b>	<b>0</b>
<b>Verksamhetens externa kostnader</b>			
Övriga externa kostnader	-143	-603	-353
Personalkostnader	-129	-263	-258
<b>Summa externa kostnader</b>	<b>-272</b>	<b>-866</b>	<b>-611</b>
<b>Verksamhetens interna poster</b>			
Interna personalkostnader	-1 157	-1 027	-1 042
<b>Summa verksamhetens interna poster</b>	<b>-1 157</b>	<b>-1 027</b>	<b>-1 042</b>
<b>Verksamhetsresultat</b>	<b>-1 430</b>	<b>-1 893</b>	<b>-1 653</b>

Styrning och ledning beräknas kosta 1 653 tkr häri ingår den strategiska styrningen och verksamhetsledningen av församlingen.

## GRUNDLÄGGANDE UPPGIFTEN

I kyrkoordningen anges att församlingens grundläggande uppgift är att fira gudstjänst, att bedriva undervisning och att utöva diakon och mission. Målgruppen är de tillhöriga medlemmarna och de som vistas i församlingen.

### **Vision**

Tillsammans i ord och handling tala tydligt om Jesus

### **Utvecklingsområde**

Det övergripande utvecklingsområdet i församlingsinstruktionen är kommunikation, indelat i tre underavdelningar utifrån:

**Diakonalt perspektiv – hälsa.** Genom personalsatsning inom diakoni görs en kraftsamling att möta den ökande psykiska ohälsan. Sjukhuskyrkans arbete med kontakt, utbildning och stöd för vårdpersonal planeras för såväl region- som kommunanställd personal. Strategi för ett uthålligt och tillgängligt arbetssätt ska initieras.

**Barn och unga** intar en särställning i vår kyrka. Genom fokus på åldersgruppen 0-18 lyfts dop, konfirmation och skolkontakter. Projekt som fortsatt kommer att ingå i dessa är bl a Samarbete skola- kyrka och Dopprojektet. En plan för lärande och undervisning ska upprättas. Samarbete kring församlingens olika projekt är prioriterade. Unga erbjuds fortsatt möjlighet att växa in i församlingens liv genom ideellt medarbetarskap och ansvarstagande och genom praktik/sommarpraktikmöjlighet. Detta gäller både kyrklig verksamhet ideella unga ledare i konfirmandverksamhet samt sommarkyrkoteam och arbete på kyrkogård/grönytor.

**Medarbetarskap.** Såväl anställda, förtroendevalda och ideella är en nödvändig resurs i församlingens framtida liv och arbete. Genom att ta tillvara vilja och engagemang hos ideella medarbetare kommer även anställdas roll förändras. Genom kompetensutveckling stärks anställdas roll som handledare och möjliggörare. Under året ska steg tas för ett större projekt kring ideellt medarbetarskap/att leda ideella. Mission handlar upp uppdrag och uppgift - att vara tagen i anspråk och insatt i en helhet.

Projektformen synliggör församlingen som en helhet. Genom samarbete fokuseras och övas lagandan samt möjliggörs prövande av nya initiativ och satsningar.

### **Verksamhetsidé och Utförande**

- Gemensam verksamhet är allt som sker i församlingen oavsett lokal. Där människor får mötas, tankar kan utbytas och man kan växa som människa och mogna i sin tro sker något gott. Detta kan ske i gudstjänster och i den diakonala, pedagogiska och musikaliska verksamhet som bedrivs. Gemensamt följer vi Jesus Kristus, bygger gemenskap och tar tillvara de gåvor Gud har gett varje människa. Målet är att synliggöra kristet liv i vår tid. Gudstjänster präglas av högtid såväl som enkelhet och närhet, med målet att få beröras av gudstjänsten. Ideellt engagemang i alla åldrar är en bärande del i kyrkans verksamhet.
- Församlingens uppgift utförs i kyrkor med intilliggande lokaler för att tillgodose lokal närhet och tillgänglighet.
- Sjukhuskyrkan är navet för att möta människors behov och livsfrågor som speciellt aktualiseras vid sjukhusvistelse eller exempelvis kommunala boenden/trygghetsboenden.

## ***Gudstjänst***

I församlingen firas huvudgudstjänst som högmässa eller gudstjänst. Ett brett utbud av andra gudstjänster/ mässor firas också med målet att människor ska växa i tron och att nya gudstjänstfirare ska känna sig hemma och välkomna i kyrkan.

Gudstjänsten, där vi samlas i gemenskap, är själva navet i församlingens verksamhet. De olika verksamheternas syfte att tillsammans med gudstjänst utgöra en helhet av bön och handling. Församlingen kallas till uppgift och tjänst i kyrkan och i världen. Församlingen strävar efter att människor ska beröras och tilltalas av evangeliet som relevant och meningsfullt i livet. Församlingens uppdrag är att erbjuda mötesplatser, inspirera och ge möjligheter att växa i den kristna tron oavsett ålder och bakgrund både på individnivå och i den större gemenskapen.

## ***Musikverksamheten***

Genom en bred musikverksamhet vill vi verka för att lovsången stärks, gudstjänsten berikas och att budskapet förmedlas genom andra språk. Musiken är bärare av glädje och liv i gudstjänsten, men förmår också tolka sorg och smärta. Genom att fler blir delaktiga i sång och musik i gudstjänstlivet kan kreativitet, nyfikenhet och engagemang växa. Längtan att vara med att sjunga och spela i olika sammanhang ska mötas. Musiken får gestalta, förmedla och stärka det kristna budskapet.

## ***Undervisning***

Att bedriva undervisning för barn och unga och vuxna på dopets grund i samband med dopet och genom konfirmationstiden samt skapa former för vuxnas sökande och fördjupning genom Alpha, bibelstudier och föreläsningar är en del av den grundläggande uppgiften. Undervisning bedrivs för att människor utifrån sina behov och förutsättningar ska få ökad kunskap och nya erfarenheter av kyrkans tro och liv.

## ***Ungdomsverksamhet***

Ungdomsverksamheten bedrivs i olika former. Samarbeten med andra organisationer och församlingar, framför allt lokalt är viktiga. Ungdomsgruppen stärker sin hemvist i centrum, Nicolai. Ungdomsarbetet bedrivs med en huvudsaklig inriktning att ungdomar skall upptäcka och dela tro samt växa i delaktighet och ansvarstagande. Kännedom och möte med andra kulturer och traditioner kan fördjupa samhörigheten med Kristi världsvida kyrka. Verksamheten vill öppna möjligheten att upptäcka att tro har med vardagen och existentiella frågor att göra.

## ***Verksamhet för barn, ungdomar och familjer***

Barn, ungdomar och familjer skall få erfara att kyrkan är en plats för att känna sig hemma och att andakt och gudstjänst är naturlig del av livet. Barn-och familjeverksamheten ska med hjälp av undervisning, andakter, lek, pyssel, drama, sång/musik och temaprojekt föra fram det kristna budskapet samt fokusera på gemenskap, glädje och respekt.

### Diakoni

**Att utöva diakoni** gentemot de människor som är i störst behov av stöd och hjälp, oavsett livssituation och ålder, samt erbjuda delaktighet för människor är ett uttryck för församlingens liv. Den diakonala verksamheten syftar till att hjälpa människor som är i behov av stöd och hjälp ekonomiskt, själsligt, psykiskt eller socialt. Diakonin har till uppgift att gestalta gästfriheten. Genom att möta människor i akuta svårigheter och inbjuda till samlingar där gemenskapen är viktig och där frivilligheten får utrymme vill diakonin var ett tecken på hopp. Diakonin ska både skapa rum för den enskilde och mötesplatser där den sociala gemenskapen kan stärkas.

### Mission

**Att utöva mission** för att synliggöra att den kristna tron är aktuell i vår tid är del i all verksamhet, dessutom är missionens flöde bärande i form av information och kommunikation, samt internationellt engagemang.

En ökad förståelse av vad det innebär att tillhöra en världsvid gemenskap är att lyfta rättvisefrågor samt hur vi kan bidra till en god miljö och global hållbarhet. Att göra kyrkan synlig i samhället är en viktig del av projektet kring Lillkyrkan. Kommunikation och mission på hemmaplan är en del av denna helhetssyn. Pilgrimsliv har en riktning och rörelse för gemenskap och försoning. Som pilgrimer bär vi hoppet om en framtid för vår värld och fördjupar frågor kring klimat, miljö och rättvisa.

### Grundläggande uppgiften

	Bokslut 2020	Budget 2021	Budget 2022
<b>Verksamhetens externa intäkter</b>			
Erhållna gåvor och bidrag	574	349	349
Nettoomsättning	875	804	798
<b>Summa externa intäkter</b>	<b>1 449</b>	<b>1 153</b>	<b>1 147</b>
<b>Verksamhetens externa kostnader</b>			
Övriga externa kostnader	-2 680	-2 949	-2 939
Personalkostnader	-11 256	-13 324	-13 131
<b>Summa externa kostnader</b>	<b>-13 936</b>	<b>-16 273</b>	<b>-16 070</b>
<b>Verksamhetens interna poster</b>			
Interna personalintäkter	10 978	12 808	12 610
Interna personalkostnader	-8 722	-10 636	-10 459
<b>Summa verksamhetens interna poster</b>	<b>2 256</b>	<b>2 172</b>	<b>2 151</b>
<b>Verksamhetsresultat</b>	<b>-10 232</b>	<b>-12 948</b>	<b>-12 772</b>

Kostnaden för den grundläggande uppgiften budgeteras netto till 12 772 tkr.

**Definitioner** Erhållna gåvor och bidrag är i huvudsak stiftets bidrag till sjukhuskyrkan. Bidraget från Skara stift för sjukhuskyrkan sänktes från 2018 med 5 % efter att ha varit oförändrad sedan 2011. Nettoomsättning är intäkter från andra församlingar för kyrkliga handlingar, clearing intäkter för Äventyrskonfa och deltagaravgifter för resor som församlingen anordnar. Övriga externa kostnader är kostnader för material och tjänster till de olika verksamheterna inom den grundläggande uppgiften såsom information, datakostnader, bidrag och gåvor till andra organisationer, kostnader för statlig och inomkyrklig clearing mellan församlingarna mm. Personalkostnader är kostnader den personal som är anställd inom den grundläggande uppgiften. I kostnaden ingår löner och arvoden, sociala avgifter, pensionskostnader, utbildningskostnader, företagshälsovård mm. Interna personalintäkter är den tid som personalen, anställd inom den grundläggande uppgiften beräknas arbeta med alla verksamheter, dvs inte bara den grundläggande uppgiften utan också med styrning och ledning i ledningsgrupp, utskott och kyrkoråd. Interna personalkostnader är den tid som all personal beräknas arbeta med den grundläggande uppgiften.

## ÖVRIG KYRKLIG VERKSAMHET

Övrig kyrklig verksamhet utgörs av verksamheter med nära anknytning till den grundläggande uppgiften eller begravningsverksamheten men som av olika skäl inte kan räknas dit. Hit räknas:

- Serviceverksamhet (gravskötseljänster åt gravrättsinnehavare)
- Församlingsverksamhet, där konserter mm är en viktig del som öppen, missionerande verksamhet). I Lidköpings församling utgår all verksamhet från den grundläggande uppgiften se sidorna 18 - 32.
- Lidköpings församling har numera även en skattepliktig rörelse i form av elleveranser från den nybyggda solcellsparken på Norra begravningsplatsen

## Serviceverksamhet

Är en frivillig verksamhet där gravrättsinnehavarna erbjuder att teckna avtal för skötsel av den enskilda gravvården. Serviceverksamheten ska vara självfinansierad och i likhet med begravningsverksamheten bära sin del av administrationen inom kyrkogårds- och fastighetsförvaltningen samt sin del av den administration som är gemensam för den kyrkliga verksamheten och begravningsverksamheten.

### *Vision*

Gravrättsinnehavare och övriga anhörigas behov av olika gravskötseljänster skall tillgodoses.

### *Verksamhetsidé*

- Verksamheten vänder sig till anhöriga med gravplatser på Lidköpings församlings begravningsplatser.
- Information och hjälp ska ges i frågor som rör gravplatsen.
- Anhörigas behov av olika servicetjänster ska om möjligt tillgodoses genom ett varierat utbud.
- Vid behov erbjuda kringliggande församlingar olika servicetjänster.

### *Kvalitet - Miljö*

- En väl utvecklad service i skötsel av den egna gravplatsen ska tillhandahållas.
- Perennplanteringar i gravrabatter ska marknadsföras som ett mindre resurskrävande alternativ än annueller.
- De olika arbetsuppgifterna ska utföras med hög kvalitet. En systematisk egenkontroll ska bedrivas genom skriftliga rutiner och fortlöpande kvalitetsdialog som dokumenteras skriftligt

### *Utförande*

Budgeten har beräknats utifrån följande förutsättningar:

- Serviceverksamheten är självfinansierad. Till 2022 är taxorna oförändrade.
- Antalet skötselavtal under 2022 kommer att vara cirka 1 700 st. Ettåriga skötselavtal förväntas vara cirka 495 st.
- Av det totalt 1 000 gravstenar som säkerhetstestas under året antas cirka 5 % kräva åtgärder såsom omgjutning eller omdubbing. Sådana åtgärder kan gravrättsinnehavaren beställa av serviceverksamheten.

Test av gravsten ska ske kontinuerligt vart 5:e år. Under 2022 och framåt beräknas cirka 1 000 stenar per år att testas och antalet som kommer att kräva åtgärder beräknas minska drastiskt.

### Analys

- Verksamheten skall vara självfinansierad och behöver därför vara affärsmässig vilket innebär stor effektivitet och taxor som täcker kostnaderna.
- Gamla avtal som idag belastar begravningsverksamheten minskar successivt. Under 2022 beräknas 57 % av skötselavtalen tillhöra serviceverksamheten.
- Begagnade gravstenar är en resurs som tas tillvara och återanvänds i bl a murbyggen.

### Serviceverksamhet

Benämning	Bokslut 2020	Budget 2021	Budget 2022
<b>Verksamhetens externa intäkter</b>			
Nettoomsättning	1 746	2 125	2 169
<b>Summa externa intäkter</b>	<b>1 746</b>	<b>2 125</b>	<b>2 169</b>
<b>Verksamhetens externa kostnader</b>			
Övriga externa kostnader	-302	-334	-334
<b>Summa externa kostnader</b>	<b>-302</b>	<b>-334</b>	<b>-334</b>
<b>Verksamhetens interna poster</b>			
Intern administration	-81	-177	-177
Kostnader gemensamma anläggningar	-24	-204	-238
Internhyra	-30	-183	-178
Interna personalkostnader	-1 003	-1 227	-1 242
<b>Summa verksamhetens interna poster</b>	<b>-1 139</b>	<b>-1 791</b>	<b>-1 835</b>
<b>Verksamhetsresultat</b>	<b>305</b>	<b>0</b>	<b>0</b>

2022 års resultat för serviceverksamheten beräknas bli ett +/- nollresultat inberäknat förslaget om oförändrade taxor. Maximal nivå för serviceverksamhetens ansamlade överskott har fastställts till 50 % av omsättningen. Belopp däröver återförs till eget kapital.

#### Definitioner

Nettoomsättning är intäkter från gravrättsinnehavare för skötsel av enskilda gravvårdar. Antingen genom flerårsavtal eller genom ettårsavtal.

Övriga externa kostnader är kostnader för material och tjänster för skötsel av enskilda gravvårdar.

Intern administration andelen av gemensam administration som belastar serviceverksamheten

Kostnader för gemensamma anläggningstillgångar den beräknade tid som gemensamma maskiner används i serviceverksamhet.

Internhyra serviceverksamhetens andel av hyran för de nybyggda ekonomilokalerna.

Interna personalkostnader är den tid som personalen beräknas arbeta med serviceverksamhet.

## STÖDJANDE VERKSAMHET

Stödjande verksamhet är:

- Centralt kansli
- Kyrkogårds- och fastighetskansli
- Vaktmästeri
- Fastigheter och lokaler för den kyrkliga verksamheten
- Finansiella poster

### Centralt kansli

Centralt kansli bistår kyrkoherden i hennes ledning av församlingen. I arbetet ingår bl a att sköta den ekonomiska förvaltningen, bistå i personalärenden, handha kyrkobokföring och information till församlingsbor och medarbetare och sköta administrationen kring den förtroendevalda organisationen. Fr om hösten 2020 är församlingen ansluten till den gemensamma IT-plattformen GIP.

#### *Vision*

De som har hand om kyrkans ekonomi och egendom svarar för sin förvaltning inför både Gud och människor. Förvaltarskapet utövas med hänsyn till hela Guds skapelse. En förvaltare måste vara pålitlig och klok och kunna svara för sin förvaltning när den granskas.

#### *Verksamhetsidé*

- Vara ett effektivt stöd åt församlingens styrelse och ledning i dess beslutsfattande och bistå med ekonomisk sakkunskap.
- Vara stöd åt chefer och arbetsledare. Att samordna kompetensutveckling av personalen i församlingen och i övrigt erbjuda en god personalvård.
- Kommunikation med och information till alla församlingsbor som inbjuder till deltagande.

#### *Kvalitet*

- Att kommunikationen med församlingsborna ska präglas av dialog, öppenhet och generositet och att informationen ska vara lättillgänglig, saklig, aktuell samt grafiskt tilltalande.
- Att kombinera ett vänligt och positivt bemötande med en effektiv handläggning.
- Att genom effektiv och kunnig handläggning av ekonomi- och personalfrågor ge ansvariga en god överblick över områdena ekonomi och personal.
- Personalen inom kansliet skall ha god kompetens för att kunna utföra sina arbetsuppgifter med hög kvalitet. För att vara effektiv krävs tillförlitliga, integrerade dataprogram.

#### *Utförande*

Det centrala kansliets uppdrag är att:

- sköta gemensam information såsom annonser, hemsida, församlingstidning
- ansvara för kyrkobokföringen
- ge service till församlingsbor, anställda och förtroendevalda.
- handha löne- och personaladministration

- utforma gemensamma målsättningar, handlingsplaner, policys o dyl.
- samordna av inköp, utbildningar, hälsosatsningar osv
- ansvara för den löpande redovisning, upprätta bokslut och budget mm.
- ansvara för sekreterarskap i Kyrkofullmäktige, Kyrkoråd och Arbetsutskott

### Centralt kansli

	Bokslut 2020	Budget 2021	Budget 2022
<b>Verksamhetens externa intäkter</b>			
Erhållna gåvor och bidrag	172		
Nettoomsättning	1	1	1
<b>Summa externa intäkter</b>	<b>173</b>	<b>1</b>	<b>1</b>
<b>Verksamhetens externa kostnader</b>			
Övriga externa kostnader	-878	-895	-893
Personalkostnader	-3 121	-3 506	-3 558
Avskrivningar anläggningstillgångar	-21	-4	-4
<b>Summa externa kostnader</b>	<b>-4 020</b>	<b>-4 404</b>	<b>-4 455</b>
<b>Verksamhetens interna poster</b>			
Intern administration	1 040	1 552	1 552
Kostnader gemensamma anl.tillgångar	-47	-20	-20
Intäkter gemensamma anl.tillgångar	264		
Internhyra	-300	-300	-300
Interna personalintäkter	3 562	3 419	3 469
Interna personalkostnader	-2 231	-2 078	-2 107
<b>Summa verksamhetens interna poster</b>	<b>2 288</b>	<b>2 573</b>	<b>2 594</b>
<b>Verksamhetsresultat</b>	<b>-1 559</b>	<b>-1 831</b>	<b>-1 860</b>

Administrationen för begravnings- och serviceverksamhet har avräknats. Kostnaden ovan är administration för den grundläggande uppgiften, fastighetsförvaltning och styrning och ledning.

**Definitioner** Övriga ext kostnad är kostnader för material och tjänster, såsom information, datakostnader mm. Personalkostnad är kostnad personal inkl löner, arvoden, sociala avgifter, pensionskostnader, kurser, företagshälsovård mm. Intern administration Kostnad för centralt kansli fördelas enligt den s.k. särredovisning på begravnings- och serviceverksamhet i förhållande till resp. verksamhets kostnader av församlingens totala kostnader. Kostn gemen anläggntillgång den beräknade tid som gemensamma maskiner används av centralt kansli, t ex lån av bil. Intäkt gemen anläggntillgång den beräknade tid som gemensamma maskiner används i annan verksamhet såsom fördelning av kostnader för gemensam server utifrån antalet datorer i verksamheterna. Internhyra andel av fastighetskostnaden för församlingkansliet. Interna personalintäkter är den tid som personalen, anställd inom centralt kansli beräknas arbeta med alla verksamheter t ex i lednings-grupp, utskott och kyrkoråd. Interna personalkostn är den tid som all personal beräknas arbeta med gemensam administration.

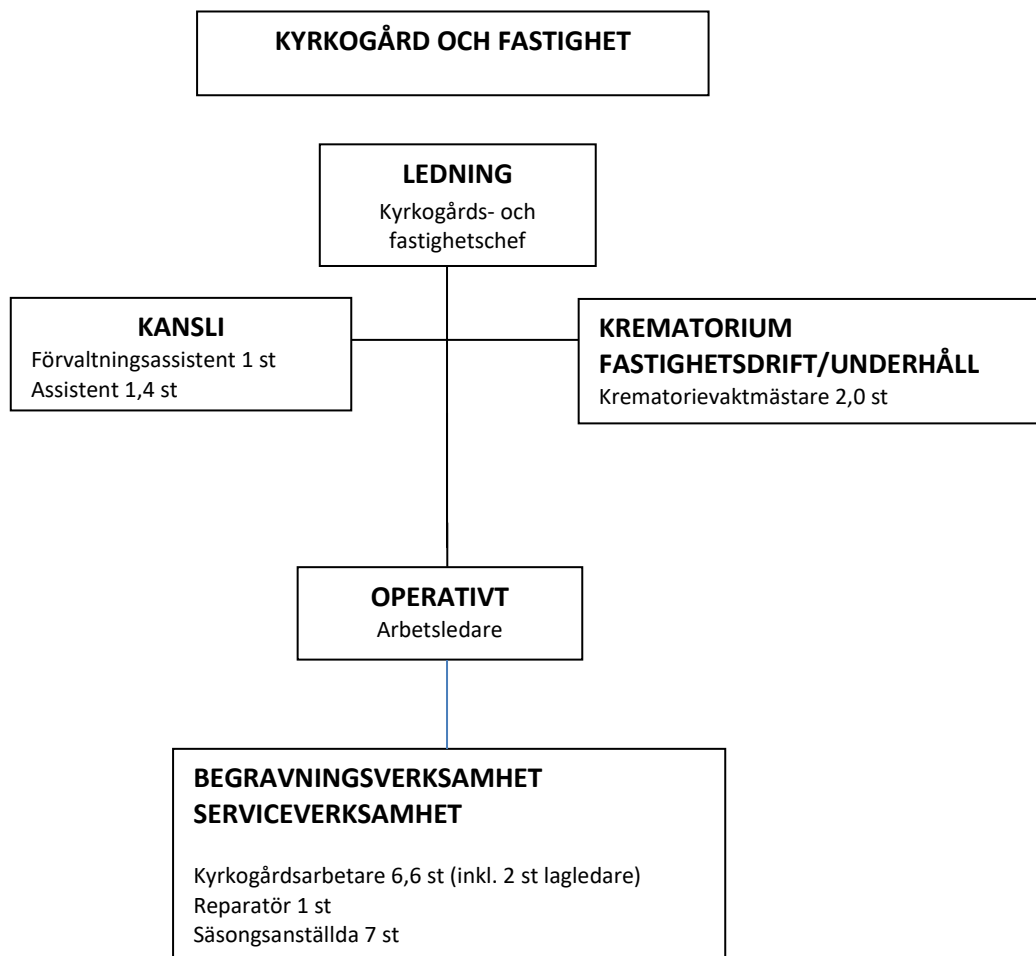


## Kyrkogård och fastighet

### Uppdraget

Drift och förvaltning av begravningsverksamheten i Lidköpings församling. Uppdraget omfattar även tillhörande serviceverksamhet. Dessutom ingår att driva och förvalta församlingens samtliga fastigheter.

### Organisation kyrkogård och fastighet



## Kyrkogårds- och fastighetskansli

	Bokslut 2020	Budget 2021	Budget 2022
<b>Verksamhetens externa intäkter</b>			
Erhållna gåvor och bidrag	2		
Nettoomsättning			0
Övriga verksamhetsintäkter		0	
<b>Summa externa intäkter</b>	<b>2</b>	<b>0</b>	<b>0</b>
<b>Externa kostnader</b>			
Övriga externa kostnader	-619	-604	-602
Personalkostnader	-8 990	-10 231	-10 367
Avskrivningar anläggningstillgångar	-14	-9	-7
<b>Summa externa kostnader</b>	<b>-9 623</b>	<b>-10 844</b>	<b>-10 977</b>
<b>Verksamhetens interna poster</b>			
Intern ränta anläggningstillgångar	0	0	0
Kostnader gemensamma antillgångar	-74	0	
Interna personalintäkter	9 818	10 973	11 108
Interna personalkostnader	-123	-129	-131
<b>Summa verksamhetens interna poster</b>	<b>9 621</b>	<b>10 844</b>	<b>10 977</b>
<b>Verksamhetsresultat</b>	<b>0</b>	<b>0</b>	<b>0</b>

Personalkostnaden fördelas efter det genomsnittliga utfallet från de tre närmast föregående åren. Fördelning sker mellan begravningsverksamhet, serviceverksamhet, fastighetsförvaltning, grundläggande uppgiften och central administration. Kostnaderna för administrationen fördelas som ett pålägg på varje arbetad timma som personalen på kyrkogårds- och fastighetskansli arbetar. På samma sätt fördelas kostnaden för maskiner för gemensamt bruk.

**Definitioner** Övriga externa kostnader är kostnader för material och tjänster till kyrkogårdskansli, såsom information, datakostnader mm. Personalkostnader är kostnader personal med tjänstgöringsställe inom kyrkogård- och fastighet. I kostnaden ingår löner och arvoden, sociala avgifter, pensionskostnader, utbildningskostnader, företagshälsövård mm. Kostnader för gemensamma anläggningstillgångar den beräknade tid som gemensamma maskiner används i kyrkogårdskansli, t ex lån av bil. Intäkter gemensamma anläggningstillgångar den beräknade tid som gemensamma maskiner används i alla verksamheter i församlingen dvs både inom begravningsverksamhet, serviceverksamhet, fastighetsförvaltning och inom kyrklig verksamhet. Interna personalintäkter är den tid som personalen, anställd inom kyrkogårdsförvaltningen beräknas arbeta med alla verksamheter. Interna personalkostnader är den tid som all personal beräknas arbeta med kyrkogårdsadministration

## Gemensamma maskiner

	Bokslut 2020	Budget 2021	Budget 2022
<b>Verksamhetens externa intäkter</b>			
Övriga verksamhetsintäkter	322	215	45
<b>Summa externa intäkter</b>	<b>322</b>	<b>215</b>	<b>45</b>
<b>Verksamhetens externa kostnader</b>			
Övriga externa kostnader	-442	-1 059	-1 219
Avskrivningar anläggningstillgångar	-331	-374	-332
<b>Summa externa kostnader</b>	<b>-773</b>	<b>-1 433</b>	<b>-1 551</b>
<b>Verksamhetens interna poster</b>			
Internränta anläggningstillgångar	-10	-10	-8
Intäkter gemensamma anl.tillgångar	765	1 606	1 896
Interna personalkostnader	-302	-377	-382
<b>Summa verksamhetens interna poster</b>	<b>453</b>	<b>1 218</b>	<b>1 506</b>
<b>Verksamhetsresultat</b>	<b>2</b>	<b>0</b>	<b>0</b>

För att upprätthålla en fortsatt god standard på maskinparken behöver maskiner och fordon bytas ut med jämna mellanrum pga. av ålder och slitage. För att komma ikapp med utbytet av vissa äldre maskiner i maskinparken har Kyrkorådet beslutat att inköp av gemensamma maskiner ska finansieras genom leasing. Sådana avtal sträcker sig på mellan 3 - 5 år beroende på typ av maskin. När ett leasingavtal löper ut ska individuell prövning ske om lämpligheten att friköpa utrustningen till restvärdet eller om nytt leasingavtal på ny maskin ska tecknas. Småmaskinerna kommer däremot även fortsättningsvis att köpas.

### 2022

- Åkgräsklippare eldriven, leasingkostnad 85 tkr/år (bensindriven byts mot el)
- Truck eldriven, leasingkostnad 90 tkr/år (dieseldriven byts mot el)
- Truck eldriven, leasingkostnad 90 tkr/år (bensindriven byts mot el)
- Släpkärra med tipp inköp 60 tkr.
- Div. småmaskiner 175 tkr, ej leasing.

### 2023

- Mindre traktor (diesel), leasingkostnad 110 tkr/år
- Åkgräsklippare, leasingkostnad 85 tkr/år (bensindriven byts mot el)
- Lövupptagare inköp 275 tkr.
- Div. småmaskiner 175 tkr, ej leasing.

### 2024

- Åkgräsklippare, leasingkostnad 85 tkr/år (bensindriven byts mot el)
- Div. småmaskiner 175 tkr, ej leasing.

## Vaktmästeri

### **Vision**

Vaktmästeriet ska vara en stöd- och servicefunktion i församlingens olika verksamheter.

### **Verksamhetsidé**

Vaktmästeriet ska vara en servicefunktion till församlingens olika verksamheter och arbetsuppgifterna ska utföras med flexibilitet, framförhållning och servicekänsla.

### **Kvalitet - Miljö**

- De olika arbetsuppgifterna ska utföras med hög kvalitet. En systematisk egenkontroll ska bedrivas genom skriftliga rutiner och fortlöpande kvalitetsdialog som dokumenteras skriftligt.
- Den kyrkliga verksamheten ska ha tillgång till vaktmästare oavsett veckodag och tidpunkt.
- Församlingens kansli ska ha tillgång till vaktmästare måndag – fredag.
- Det ska finnas en flexibilitet i organisationen så arbetsanhopningar klaras av.
- Vaktmästarna ska ha kunskap och kompetens i sina uppgifter så att arbetsuppgifterna utförs på rätt sätt, på rätt tid och att övrig verksamhet känner trygghet i att uppgifterna klaras av.
- Det ska finnas en tydlighet i organisationen där det framgår vem man ska vända sig till.

### **Utförande**

Budgeten har beräknats utifrån följande förutsättningar:

- Gudstjänster och kyrkliga handlingar.
- Församlingsvärd/värdinneuppgifter
- Praktiska uppgifter i samband med olika aktiviteter och samlingar.
- Praktiska uppgifter vid uthyrning av kyrkans lokaler.
- Kontorsvaktmästeri.
- Fastighetsuppgifter inklusive lokalvård.

### **Analys**

Ansvarig för vaktmästarorganisationens planering och samordning är chef för vaktmästeriet. I huvudsak arbetar organisationen i team. Vaktmästeriets lokaler och övriga resurser finns på centralt kansli.

## Fastigheter och lokaler för den kyrkliga verksamheten

### **Vision**

Församlingen skall ha ett fastighetsbestånd som är anpassat till församlingens verksamhet, ekonomi och behov och där driften och underhållet planeras och utförs med höga krav på kvalitet och miljö.

### **Verksamhetsidé**

- Församlingens fastigheter ska drivas och underhållas på ett långsiktigt sätt så att de är tillgängliga och att dess värde består.
- Fastigheternas stora kulturhistoriska värden ska bevaras för framtiden i enlighet med kulturminneslagen.
- Församlingens olika verksamheter ska ha ändamålsenliga lokaler att bedriva sin verksamhet i.
- Uthyrning av församlingens lägenheter sker till marknadsmässiga hyror.
- Extern uthyrning kan ske på kommersiella grunder av lokaler då dessa inte används i församlingens verksamhet.
- Svara för att lokalerna är säkra avseende brand och inbrott.

### **Kvalitet – Miljö**

- De olika arbetsuppgifterna skall utföras med hög kvalitet. En systematisk egenkontroll ska bedrivas genom skriftliga rutiner och fortlöpande kvalitetsdialog som dokumenteras skriftligt.
- Underhållet ska grunda sig på antagna vård- och underhållsplaner
- Prioritera och genomföra energisparande insatser.

### **Utförande**

Budgeten har beräknats utifrån följande förutsättningar:

- Fastighetsunderhåll enligt plan 2022-2024.
- Installation av energisparsystem och åtgärder på fastigheter.
- Församlingens tre lägenheter är uthyrda. En lägenhet kan behöva tas i bruk för egen verksamhet i samband med överflyttning av kontor från Mariakyrkan till centrum.

### **Analys**

- Församlingsverksamhetens fastigheter är överlag väl underhållna och ändamålsenliga.
- En kontinuerlig uppföljning av lokalernas utnyttjande är viktig vid bedömning av framtida lokalbehov. För lokaler med låg nyttjandegrad kan uthyrning eller avyttring övervägas.
- Kunskap om församlingsverksamhetens framtida behov är därför viktig för att långsiktigt kunna planera för framtiden.

Medel har tagits upp för:

### *Nicolaikyrkan*

Under 2022 planeras att anlita landskapsarkitekt för att ta fram förslag på omläggning av Nicolaikyrkans park. Framför allt avses den västra sidan (entré) där det kommer att utökas med blomsterrabatter. Tanken är att i viss mån efterlikna hur parken såg ut 1850. Detta går i linje med att kyrkan efter renoveringen har återställts till hur den såg ut vid samma tid.

Kostnad för landskapsarkitekt uppskattas till 150 tkr vilket det har avsatts medel för i budget 2022.

Arbeten med att anlägga den nya kyrkparken beräknas påbörjas under 2023.

Trädvårdsplan är planerad till 2022.

### *Nicolaikyrkan*

- 2022 Utredning och planering av kyrkparken, 150 tkr.
- 2022 Trädvårdsplan 30 tkr
- 2023 Anlägga kyrkparken enligt antaget förslag, xxx tkr
- 2024 Konservering gravstenar xxx tkr

### *Sigfridskyrkan*

- 2022 Bygga arbetsplattform på klockstapeln, 30 tkr
- 2023 Reparation av hiss, 35 tkr
- 2023 Byte vitvaror, 25 tkr
- 2024 Spolning dränering 25 tkr
- 2024 Relining gjutjärnsledningar 75 tkr

### *Nicolaigården*

- 2022 Målning plank och gårdshus, 55 tkr.
- 2022 Översyn av tak, 100 tkr.
- 2022 Byte av vitvaror 25 tkr.
- 2023 Målning av källare, 35 tkr.
- 2023 Reparation av hiss, 35 tkr.

### *Församlingskansliet*

- 2022 Reparation hiss, 30 tkr.
- 2022 Renovering lägenhet, 125 tkr
- 2022 Montera taksäkerhet, 50 tkr
- 2023 Utbyte av vitvaror, 10 tkr

### Fastigheter och lokaler

	Bokslut 2020	Budget 2021	Budget 2022
<b>Verksamhetens externa intäkter</b>			
Erhållna gåvor och bidrag	8 955	3 820	
Nettoomsättning	274	270	270
Övriga verksamhetsintäkter		0	
<b>Summa externa intäkter</b>	<b>9 229</b>	<b>4 090</b>	<b>270</b>
<b>Verksamhetens externa kostnader</b>			
Övriga externa kostnader	-15 914	-10 793	-2 596
Avskrivningar anläggningstillgångar	-207	-302	-289
<b>Summa externa kostnader</b>	<b>-16 121</b>	<b>-11 095</b>	<b>-2 885</b>
<b>Verksamhetens interna poster</b>			
Internränta anläggningstillgångar	-26	-39	-38
Kostnader gemensamma anl.tillgångar	-49	-204	-218
Internhyra, netto	239	75	83
Interna personalkostnader	-717	-770	-713
<b>Summa verksamhetens interna poster</b>	<b>-553</b>	<b>-938</b>	<b>-886</b>
<b>Verksamhetsresultat</b>	<b>-7 445</b>	<b>-7 943</b>	<b>-3 501</b>

Fastighetsförvaltningen visar ett kapitalbehov netto på 3 501 tkr. Renoveringen av Nicolaikyrkan färdigställdes 2021.

**Definitioner** Nettoomsättning är hyresintäkter lägenheterna. Övriga externa kostnader är kostnader för material och tjänster till skötsel och underhålla av fastigheterna, såsom el, värme vatten och reparationer mm. Avskrivning och internränta anläggningstillgångar är periodens kostnad för nyttjande av investeringar. Kostnader för gemensamma anläggningstillgångar den beräknade tid som gemensamma maskiner används i förvaltningen av de kyrkliga fastigheterna, t ex gräsklippning. Internhyra hyresintäkt för centralt kansli. Interna personalkostnader är den tid som all personal beräknas arbeta med förvaltning och skötsel av kyrkliga lokaler.

## Finansiella poster

Generellt är poster som är gemensamma för organisationen. Här samlas intäkter och kostnader som kan härledas till finansiella transaktioner.

Internräntan utgår från den genomsnittliga reporäntan vilken, trots dagens negativa ränta, antas bli 0,25 % för hela perioden. Internränta beräknas på anläggningstillgångar, gravskötselsskulden samt begravningsverksamhetens resultat.

Gravskötselavtal som är längre än tre år eller vilande sådana avtal uppräknas med en faktor som motsvarande den genomsnittliga reporäntan.

Avräkningsavtal (avtal med villkor om skötsel så länge kapital och ränta räcker) tillgodoskrivs en ränta motsvarande den genomsnittliga bankräntan för mindre konton. Denna tillgodoränta blir då en kostnadsränta för församlingen).

Då utbyggnationen av ekonomiområdet finansieras via extern upplåning används faktisk räntesats på denna investering.

Ränteintäkter är bankräntor, eventuella reavinster och utdelning från placeringar i värdepapper. Räntekostnader är låneräntor på banklån.

### Finansiella poster

Benämning	Bokslut 2020	Budget 2021	Budget 2022
<b>Verksamhetens externa intäkter</b>			
Utdelning från prästlönetillgångar	1	1	1
<b>Summa externa intäkter</b>	<b>1</b>	<b>1</b>	<b>1</b>
<b>Verksamhetens interna poster</b>			
Internränta anläggningstillgångar	343	373	364
Internränta begr.verks samlade resultat	0	0	0
Internränta gravskötselsskuld	0	0	0
<b>Summa verksamhetens interna poster</b>	<b>343</b>	<b>373</b>	<b>364</b>
<b>Verksamhetsresultat</b>	<b>344</b>	<b>374</b>	<b>365</b>
<b>Resultat från finansiella investeringar</b>			
Övriga ränteintäkter och liknande resultatposter	473	150	150
Nedskrivning kortfristiga placeringar	-21		
Räntekostnader och liknande resultatposter	-191	-210	-200
<b>Summa resultat från finansiella investeringar</b>	<b>261</b>	<b>-60</b>	<b>-50</b>
<b>Verksamhetsresultat</b>	<b>605</b>	<b>314</b>	<b>315</b>



## BEGRAVNINGSVERKSAMHET

Begravningsverksamheten finansieras med begravningsavgiften. Från och med 2017 gäller en enhetlig avgift för hela landet för den begravningsverksamhet som bedrivs av huvudmännen inom Svenska kyrkan.

Länsstyrelsen utser begravningsombud att granska hur församlingen tar till vara de personers intressen som inte tillhör Svenska kyrkan. Länsstyrelseombud har rätt att närvara på sammanträden då frågor som berör begravningsverksamhet behandlas av Kyrkoråd, Arbetsutskott och Kyrkogårds- och fastighetsutskott. Kostnaden för ombudet belastar begravningsverksamheten.

1 januari 2019 trädde en ny regel i kyrkoordningen i kraft. Den nya regeln innebär att kyrkofullmäktige ska fastställa riktlinjer för begravningsverksamheten. Riktlinjerna är ett styrdokument där kyrkofullmäktige anger de övergripande och långsiktiga principerna och inriktningarna för verksamheten. De är också en redogörelse för begravningsverksamhetens förhållanden och hur kyrkorådet och kyrkoherden genom styrande dokument och åtgärder verkar för att riktlinjerna följs. Riktlinjerna fungerar därför även som en återrapportering till kyrkofullmäktige, och som ett grunddokument för stiftens tillsynsarbete. Kyrkorådet ska fatta de beslut och upprätta de styrdokument som krävs för att målsättningarna i riktlinjerna uppnås eller upprätthålls.

### **Vision**

Anhöriga och övriga besökare på begravningsplatser och i kapell skall uppleva dessa som en plats att finna tröst och möjlighet att bearbeta sorg.

### **Verksamhetsidé**

- Begravningsverksamhet skall utföras åt alla folkbokförda i Lidköpings församling med hög kompetens och stor effektivitet. Begravningsverksamhet kan även omfatta uppdrag åt andra huvudmän.
- Begravningsverksamhetens uppgifter ska utföras på ett värdigt sätt där hänsyn tas till trosuppfattning och tradition.
- Människors behov av olika begravningsstjänster ska så långt som möjligt tillgodoses. Stora möjligheter ska finnas vid val av begravningsstjänster såsom gravkapell, gravplats, minneslund mm.
- Begravningsplatserna skall ge en upplevelse av stillhet och möjlighet till eftertanke samt valmöjlighet mellan öppenhet och enskildhet. God tillgänglighet ska finnas för alla.
- Begravningsplatsernas kulturhistoriska värde ska om möjligt bevaras samtidigt som de ska tillgodose nutidens begravningskick

### **Kvalitet - miljö**

- De olika arbetsuppgifterna skall utföras med hög kvalitet. En systematisk egenkontroll ska bedrivas genom skriftliga rutiner och fortlöpande kvalitetsdialog som dokumenteras skriftligt.
- Kremationsugnen ska drivas med miljövänligare bränsle.
- Våra besökare ska uppmanas att sopsortera ute på begravningsplatserna.
- Arbetsredskap, maskiner och fordon som drivs med fossila bränslen byts succesivt ut mot batteridrivna maskiner vilka är både miljövänligare och ur arbetsmiljösynpunkt ett bättre alternativ.
- För att öka den biologiska mångfalden har ett samarbete inletts med biodlare som har placerat ut totalt 9 st bikupor på Södra begravningsplatsen. Dessutom har det placerats ut ett antal humleholkar och insektshotell. Utöver detta så har det även hängts upp 35 st nya fågelholkar vilka är anpassade efter olika fågelarter. Bäckan har rensats ur och breddats vilket också har bidragit till att öka den biologiska mångfalden.
- Som en del i vårt miljöarbete byts succesivt årliga växter ut mot perenner i gemensamma planteringar och marknadsförs även i serviceverksamheten som ett miljövänligare alternativ. I och med att de är fleråriga blir det framför allt en skillnad på energiåtgång vid uppdrivning av plantor och frakt jämfört med plantering av ettåriga växter. Perenner innebär lägre energiåtgång vid uppdrivning och frakt jämfört med ettåriga växter.
- Vid nyrekrytering av personal till kyrkogården saknas det ofta relevant erfarenhet och utbildning inom området bland de sökande. För att ge en positiv bild av Lidköpings församling som arbetsgivare och för att öka intresset för utbildning inom trädgårds-/anläggningsarbeten satsas 100 tkr/år på att anställa skolungdomar under sommaren.

### **Administration och ledning**

I begravningsverksamheten ingår administrativa uppgifter enligt begravningslagen t ex att upplåta gravrätt och utfärda gravbrev, upprätta gravkartor, att föra gravbok eller gravregister, samt att svara för medling i tvister osv. Administrationen för detta sköts av kyrkogårds- och fastighetskansliet. Kostnaden för denna administration direktfördelas, via ett pålägg på varje arbetad timma, ut på respektive verksamhet.

Begravningsverksamheten, liksom serviceverksamheten, belastas också med en andel av administration som är gemensam (för både den kyrkliga verksamheten och begravningsverksamheten). Ex på sådan administration är styrning och ledning (kyrkofullmäktige, kyrkoråd, revision, ledningsgrupp), central administration (ekonomi- och personal), gemensamma funktioner (skyddskommitté, miljögrupp, intern postord) samt församlingstidningen.

## Gravsättning och kyrkogårdsskötsel

### Analys/Utförande

Budgeten har beräknats utifrån följande förutsättningar:

Genomsnitt per år	Utfall 2015	Utfall 2016	Utfall 2017	Utfall 2018	Utfall 2019	Utfall 2020
Avlidna församlingsbor	240	255	248	239	247	242
Kistgravsättningar	39	43	43	29	29	37
Urngravsättningar (i gravplats)	125	121	131	123	104	127
Nya gravplatser	72	69	68	70	49	73
Därav kistgravar	25	16	18	12	10	18
Därav urngravplatser	26	24	20	23	20	23
Därav askgravplatser	18	24	25	34	17	28
Därav muslimska	3	5	5	1	1	4
Gravsatta i minneslund	98	126	116	128	119	138
Kremationer församlingsbor	187	200	198	202	199	195
D:o i %	78	80	84	86	83	87
Kremationer övriga	559	549	531	546	551	555
Kremationer totalt	746	749	729	748	750	750

Arbetsmiljölagen är tydlig med att gravstenar kan utgöra en fara och ska riskbedömas med jämna mellanrum och arbetsmiljöinspektörer har angivit vart 5:e år som en minsta tid mellan kontrollerna. Säkerhetstester enligt Centrala Gravvårdskommitténs anvisningar har genomförts kontinuerligt sedan 2016 med test av cirka 1 000 stenar per år.

Kostnaden för stensäkerhetstester av gravstenar samt åtgärdande av ej godkända gravar som tillhör begravningsverksamheten budgeterat till 350 tkr/år.

## Fastigheter och mark

### Södra begravningsplatsen

Ett nytt område med plats för 40 kistgravplatser inom kvarter 20 uppläts under 2021.

Befintliga gravkvarter på de äldsta delarna utnyttjas successivt till nya urn- och askgravar. I dagsläget finns cirka 24 nya askgravplatser på de äldre gravkvarteren. 2018 invigdes ett nytt område för askgravplatser. Totalt finns det utrymme för cirka 400 askgravplatser i etapp 1, vilket beräknas räcka i många år innan man påbörjar anlägga etapp 2 och ytterligare 10 år för etapp 3.

Kontors- och personallokaler är ändamålsenliga. Ekonomibygnader och ekonomigård byggdes ut under 2016 och uppfyller efter detta verksamhetens behov under lång tid framöver. Driftskostnaden för de nya ekonomibygnaderna fördelas mellan begravnings-, service-, fastighets-, församlings- och central verksamhet via en internhyra.

Medel har för perioden tagits upp för:

### Investering

- För en ökad trygghet utökas belysningen på begravningsplatsen. Projektet utförs etappvis med en investering om 350 tkr 2022.
- För att lättare nå ut med information till kyrkogårdens besökare planeras 2024 att installera digitala anslagstavlor. Kostnaden beräknas till 400 tkr investering.

- Under 2022 planeras att förbereda en delvis återuppbyggnad av muren som en gång omgärdade kyrkogården men som sedermera revs. Avsikten är att återskapa den kulturhistoriska miljön och att muren även skall fungera som columbarium. Därmed täcks samtliga begravningsklick in. Arkitektkostnad 50 tkr samt 50 tkr i driftbudget för förberedelser. Muren planeras till 2023 och utförs av entreprenör till en uppskattad kostnad av 400 tkr.

### *Drift och underhåll*

- För 2022–2024 har 125 tkr/år tagits upp för utbyte av förvuxet buskage.
- För ökad tillgänglighet och för en mindre tidskrävande skötsel planeras omläggning av grusgångarna på kvarter 10–13. Under perioden beräknas arbetet med grusgångarna pågå 2022 - 2024. Omläggningen utförs av egen personal/maskiner, 120 tkr i driftbudget/år.
- För att knyta ihop de nya asfaltgångarna på kvarter 30 och de befintliga asfaltgångarna på kvarter 40 planeras att förlänga den befintliga muren på kvarter 40. Arbetet kommer att utföras under 2022 av egen personal/maskiner, 50 tkr i driftbudget. För att bygga muren kommer återtagna gravstenar att användas.
- Infartsvägen till Södra begravningsplatsen trafikeras idag med bilar, cyklister och gående på en och samma yta. För en ökad trafiksäkerhet planeras att dela upp infartsvägen så att biltrafik och gående inte möts i samma körfält. Arbetet kommer att utföras under 2022 av entreprenör, 150 tkr i driftbudget samt 100 tkr investering.
- En ny grind till den mittre entrén mot Vävaregatan kommer att tillverkas och monteras under 2023, 175 tkr i driftbudget.
- En arbetsplattform planeras att byggas i den nedre dammen. Plattformen kommer att underlätta hanteringen av pumpar etc. 150 tkr investering samt 50 tkr i driftbudget.

### **Norra begravningsplatsen**

Befintliga gravkvarter utnyttjas successivt till nya urngravar. Behovet av urngravar är täckt under perioden. Under 2018 togs den nyanlagda askminneslundan i bruk vilken kommer att täcka behovet under mycket lång tid. Under 2022 planeras att åtgärda fuktskador som uppstått pga. markfukt på Norra kapellet. I samband med detta kommer även fasaderna att målas om.

### *Drift och underhåll*

- För ökad tillgänglighet och för en mindre tidskrävande skötsel planeras omläggning av samtliga grusgångar. Arbetet med grusgångarna beräknas pågå 2022–2023. Omläggningen utförs av egen personal/maskiner, 120 tkr i driftbudget/år.
- För att åtgärda fasad och markfukt på kapellet har 250 tkr tagits upp. Arbetena utförs av egen personal 2022.
- Inventering och konservering av kulturhistoriskt intressanta gravstenar planeras under 2022-2024, 200 tkr/år. (Dessa åtgärder bekostas numera av begravningsavgiften via ordinarie budget, tidigare erhöles s.k. kyrkoantikvarisk ersättning).
- Smidesstaketet som omgärdar begravningsplatsen målas om under 2023. Arbetet utförs av egen personal. Driftbudget 350 tkr.

- Asfaltgångar är i behov av en toppning dvs. ny asfalt läggs ovanpå den befintliga. Arbetet utförs av entreprenör 2023. Driftbudget 200 tkr.

### ***Krematorium/kapell***

Krematorieverksamheten kan under perioden komma att slå i tillståndstaket på 750 kremationer per år, vilket i sådant fall medför transport av kistor till närliggande krematorier. Frågan om att inte överstiga tillståndstaket måste därför bevakas noga under perioden och endast ettåriga avtal bör tecknas. Lunchrum, kontor, korridor mm. är i behov av renovering och tapetsering/ommålning ut byte av möbler planeras 2022. Arbetet utförs av egen personal. Fasaderna på kapellbyggnaden målas om etappvis. Utförs av egen personal. Medel har tagits upp för:

### ***Drift och underhåll***

- Renovering och nya möbler i lunchrum, korridor och kontor 200 tkr

### Begravningsverksamhet

Benämning	Bokslut 2020	Budget 2021	Budget 2022
<b>Verksamhetens externa intäkter</b>			
Begravningsavgift	16 139	16 392	17 346
Begravningsverksamhetens resultat	-486	0	0
Nettoomsättning	134	100	90
Övriga verksamhetsintäkter	193	0	0
<b>Summa externa intäkter</b>	<b>15 980</b>	<b>16 492</b>	<b>17 436</b>
<b>Verksamhetens externa kostnader</b>			
Övriga externa kostnader	-4 569	-4 061	-4 541
Personalkostnader	-31	-12	-12
Avskrivningar anläggningstillgångar	-1 349	-1 448	-1 489
<b>Summa externa kostnader</b>	<b>-5 949</b>	<b>-5 521</b>	<b>-6 042</b>
<b>Verksamhetens interna poster</b>			
Intern administration	-959	-1 375	-1 375
Internränta anläggningstillgångar	-302	-320	-314
Kostnader gemensamma anläggningstillgångar	-682	-1 116	-1 360
Internhyra	102	408	395
Interna personalkostnader	-8 191	-8 569	-8 740
<b>Summa verksamhetens interna poster</b>	<b>-10 032</b>	<b>-10 972</b>	<b>-11 394</b>
<b>Verksamhetsresultat</b>	<b>0</b>	<b>-0</b>	<b>0</b>

För att bedriva den planerad begravningsverksamhet krävs en begravningsavgift på 17 346 tkr, en ökning med cirka 950 tkr eller 5,8 %. Ökningen mot prognosen för 2022 består av kostnader för reparationer och underhåll inklusive trädvårdsplan.

#### Definitioner

**Begravningsavgift** Fr om 2017 gäller enhetlig begravningsavgift vilket innebär att alla innevånare betalar begravningsavgift efter en och samma avgiftssats oavsett i vilken församling man bor (gäller ej Tranås och Stockholm). **Begravningsverksamhetens resultat** Avvikelse mellan budget och verkligt utfall. **Nettoomsättning** är intäkter för gravskötsel mm som tillhör begravningsverksamheten. **Övriga externa kostnader** är kostnader för material och tjänster. **Intern administration** Kostnaderna för centralt kansli fördelas enligt särredovisning på begravnings- och serviceverksamhet i förhållande till resp. verksamhetskostnader av församlingens totala kostnader. **Internränta begravningsverksamhetens samlade resultat** Begravningsverksamhetens resultat ska räntebäras båda om församlingen lånar kapital till begravningsverksamheten i form av underskott (dvs om begravningsverksamheten behövt mer kapital än budgeterat för att bedriva årets verksamhet) eller om församlingen lånar kapital från begravningsverksamheten i form av överskott (dvs om begravningsverksamheten inte behövt hela det kapital som budgeterats). **Internränta gravskötselsskuld** Begravningsverksamhetens del av gravskötselsskulden räntebäras efter avräkning av årets skötselavgifter. **Kostnader för gemensamma anläggningstillgångar** den beräknade tid som gemensamma maskiner används i verksamheten, t ex för gräsklippning eller gravgrävning. **Internhyra** Begravningsverksamheten gottskrivs en internhyra för ekonomibygnadernas drift där fördelning sker utifrån maskinanvändningen mellan serviceverksamhet, fastighetsförvaltning och central administration. **Interna personalkostnader** är den tid som all personal beräknas arbeta med begravningsverksamhet.