

2021

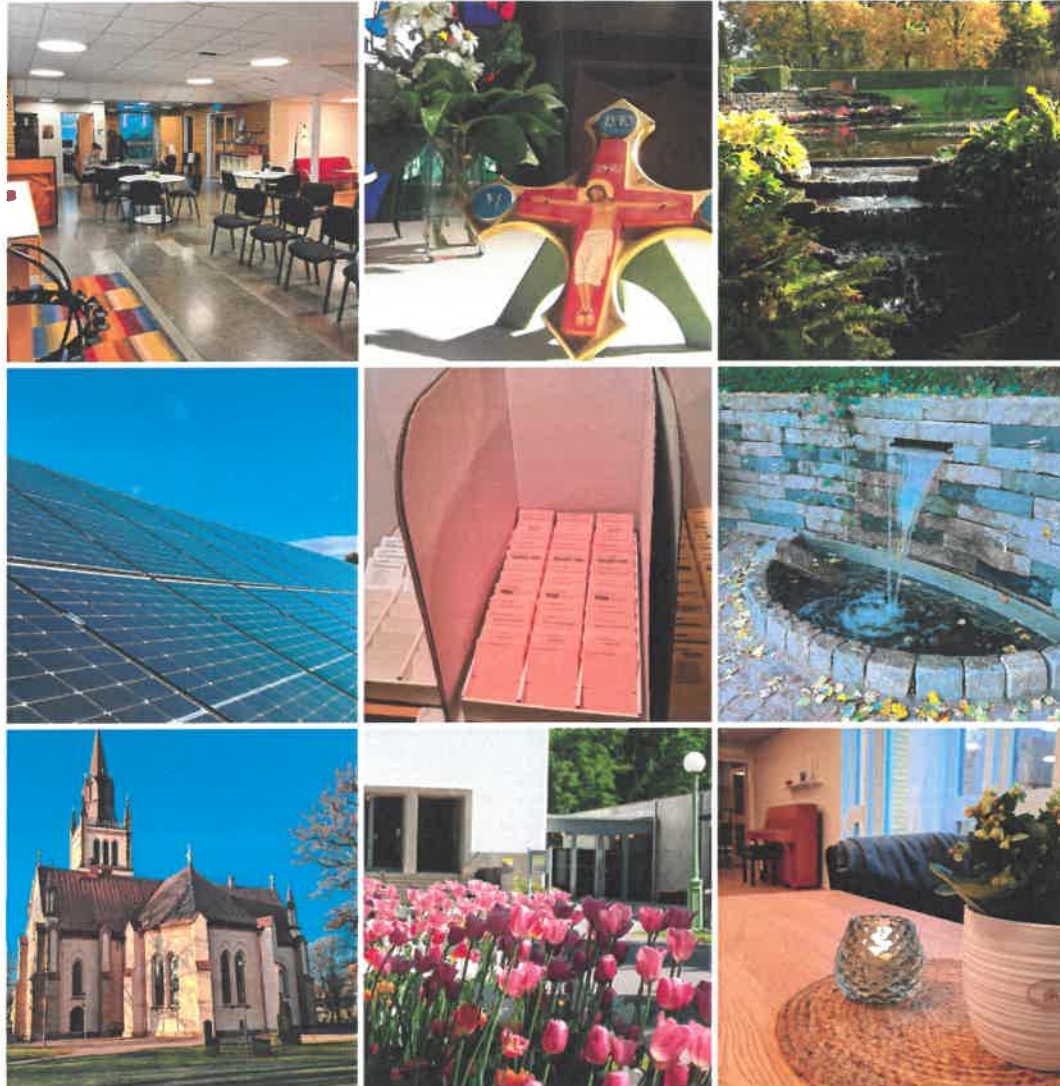


Foto: Anställda i Lidköpings församling

ÅRSREDOVISNING

En rapport över Lidköpings församlings ekonomiska resultat och prestationer i jämförelse med föregående år.

INNEHÅLL

Kyrkorådet i Lidköpings församling avger härmed följande årsredovisning för räkenskapsåret 2021.

	Sidan
Förvaltningsberättelse	1
Resultaträkning	8
Balansräkning	9
Förändringar i eget kapital	11
Redovisningsprinciper	12
Noter	12
Kyrkorådets undertecknande	23
Revisionsberättelse	24

Om inte annat särskilt anges, redovisas alla belopp i tusentals kronor (tkr). Uppgifter inom parentes avser föregående år.

Kyrkorådet avger följande årsredovisning.

Förvaltningsberättelse

Information om verksamheten

Uppgift och verksamhet

Församlingens grundläggande uppgift är, enligt lag om Svenska kyrkan och kyrkoordningen för Svenska kyrkan, att "fira gudstjänst, bedriva undervisning samt utöva diakoni och mission". Syftet är att människor skall komma till tro på Kristus och leva i tro, en kristen gemenskap skapas och fördjupas. Guds rike utbreddas och skapelsen återupprättas. Församlingen har ansvar för den kyrkliga verksamheten för alla som vistas i församlingen. Verksamheten bedrivs utifrån de två kyrkorna S:t Nicolai, S:t Sigfrid samt utifrån Mariagården och genom Sjukhuskyrkan.

Förutom den grundläggande uppgiften ansvarar församlingen för begravningsverksamheten enligt begravningslagen. Huvudmannaskapet innebär att man anordnar och håller allmänna begravningsplatser för dem som är folkbokförda inom församlingens gränser.

Den kyrkliga indelningen

Lidköpings församling är ett enförsamlingspastorat. Församling är en självständig del i trossamfundet Svenska kyrkan som omfattar de personer som tillhör Svenska kyrkan och är bosatta inom församlingens område. Församlingen ingår i Kålland Kinne kontrakt som omfattar pastoraten i Lidköpings och Götene kommuner.

Organisation

Kyrkofullmäktige är högsta beslutande organ i församlingen och sammanträder minst två gånger per år. Kyrkorådet är församlingens verkställande organ (styrelse) som ansvarar för den löpande verksamheten och förvaltningen. Kyrkorådet har utsett ett arbetsutskott som förbereder kyrkorådets sammanträde och ärende till kyrkorådet. Man har också inrättat ett Kyrkogårds- och fastighetsutskott som bereder de kyrkogårds- och fastighetsärenden som skall behandlas vid kyrkorådets sammanträden. Kyrkorådet sammanträder åtta gånger per år.

Utöver gällande lagstiftning och förordningar etc, tillämpar församlingen inomkyrkliga regelverk och dokument såsom kyrkoordningen (KO), Svenska kyrkans bestämmelser (SvKB), församlingsinstruktion, arbetsordning och medelsförvaltningsreglemente. Inom personalområdet tillämpar församlingen Svenska kyrkans kollektivavtal. Församlingen har även upprättat policys för jämställdhet, inköp och resor.

Främjande av ändamål

Ändamålet främjas genom att det i församlingen firas gudstjänst minst en gång i veckan. Därutöver anordnas existentiella föredrag, bedrivs konfirmandundervisning och genomförs ett stort antal aktiviteter exempelvis barn- och ungdomsgrupper, leva vidaregrupper, besöksverksamhet och själavårdssamtal för att uppfylla den grundläggande uppgiften.

Främjande av ändamål

	2021	2020	2019	2018	2017
Antal gudstjänstdeltagare (i samtliga gudstjänster)	13 321	15 629	25 913	29 170	29 549
- varav antal deltagare i kyrkliga handlingar	6 429	5 857	10 611	11 395	11 342
- varav antal nattvardsgäster (kommunikanter)	2 694	3 204	6 627	5 359	0
<i>Kyrkliga handlingar</i>					
Antal döpta, antal förrättade handlingar	53	30	55	66	60
Antal döpta, egen ministerialbok	61	48	73	75	86
Antal konfirmerade, antal förrättade handlingar	94	66	73	48	44
Antal konfirmerade, egen ministerialbok	34	28	30	27	31
Antal begravningsgudstjänster	147	193	187	193	208
Antal vigselgudstjänster	7	4	13	22	17
Antal aktiva inträden	19	16	22	14	18
Antal aktiva utträden	179	138	170	157	226
<i>Fasta grupper</i>					
Antal deltagare i barn- och ungdomsverksamhet	86	132	134	128	99
- varav antal körmedlemmar	25	28	28	26	20
Antal deltagare i vuxenverksamhet	180	241	399	259	342
- varav antal körmedlemmar	99	148	148	148	158
<i>Öppen verksamhet</i>					
Antal besökare i barn- och ungdomsverksamhet	828	1 642	4 558	6 011	5 111
Antal besökare i vuxenverksamhet	3 646	3 462	2 966	3 171	3 816
Antal personer som besökts i den diakonala verksamheten	939	725	843	630	0

Resultat och ställning

Årets resultat visar ett överskott med 5 598 tkr. Det budgeterade resultatet var ett underskott på 6 933 tkr inklusive ett tilläggsanslag på 300 tkr för ombyggnad till Mariagården som beviljades av fullmäktige under året. Budgetavvikelsen uppgår till 12 531 tkr.

Den största orsaken till det positiva resultatet är försäljning av Mariakyrkan som gav en realisationsvinst på 8 549 tkr och reavinst för orgeln där som såldes för 200 tkr, en sammanlagd reavinst på 8 749 tkr. Personalkostnaderna för året blev 3 300 tkr lägre än budgeterat och övriga kostnader 447 tkr lägre. En annan avvikelse från budget är erhållna bidrag till ett belopp om 650 tkr där 484 tkr avser kyrkoantikvarisk ersättning för renoveringen av Nicolaikyrkan och 125 tkr en gåva till ungdomsverksamheten i församlingen.

Det uppkomna överskottet kommer att regleras i samband med 2023 års begravningsavgift. Elimineringen av begravningsverksamhetens resultat sker numera som en intäktjustering i posten begravningsavgift. Syftet är att visa den intäkt som behövs för att bedriva årets verksamhet.

Målsatt kapital

Eget kapital i 2021 års bokslut är 69 329 tkr. I Kyrkoordningen krävs att ett långsiktigt mål för det egna kapitalets storlek fastställs. Syftet är att målsattalet skall vara en lägsta nivå på det egna kapitalet. Målsattalet ska garantera en god ekonomisk ställning och vara en betryggande buffert för ekonomiska påfrestningar. Församlingens mål för det egna kapitalets storlek - målsatt kapital - fastställdes 2018 till 35 000 tkr vilket motsvarar 50% (55%) av Eget kapital.

Flerårsöversikt

Allmänna förutsättningar	2021	2020	2019	2018	2017
Tillhöriga per den 31 december (antal)	10 664	10 892	11 138	11 402	11 651
Tillhöriga per den 31 december (andel av invånarna, %)	55,9	57,1	58,7	60,1	62,0
Kyrkoavgift exkl. stiftsavgift (%)	1,06	1,06	1,06	1,06	1,06
Begravningsavgift (%)	0,25	0,25	0,25	0,24	0,25
Medelantalet anställda	47	48	48	48	48
Resultat (tkr)					
Verksamhetens intäkter	56 946	54 141	44 611	43 970	42 227
Verksamhetens resultat	5 469	-181	308	1 048	571
Resultat från finansiella investeringar	129	261	119	-36	29
Årets resultat	5 598	80	427	1 012	600
Kyrkoavgift exkl. stiftsavgift. (tkr)	25 683	26 477	27 953	27 337	25 522
- varav slutavräkning (tkr)	314	448	1 641	1 756	851
Begravningsverksamhetens nettokostnader	-15 822	-15 653	-13 593	-12 065	-12 284
Personalkostnader/verksamhetens intäkter (%)	46,36	46,77	62,29	59,45	58,47
Av- och nedskrivningar/verksamhetens intäkter (%)	3,75	4,36	5,51	5,65	6,06
Ekonomisk ställning					
Fastställt mål för det egna kapitalets storlek (tkr)	35 000	35 000	35 000	35 000	35 000
Eget kapital (tkr)	69 329	63 731	63 651	63 224	62 212
Soliditet (%)	67,75	63,72	64,90	64,80	65,10
Värdesäkring av eget kapital (%)	8,8	0,0	0,7	1,6	1,0
Likviditet (%)	458	319	474	373	420

Verksamheten har även under 2021 påverkats av Coronapandemin som inneburit omställning och anpassningar till de rekommendationer som lämnats av folkhälsomyndigheten FHM.

Att ställa om verksamhet och anpassa till rådande förhållningsorder från Folkhälsomyndigheten FHM men att också ha en beredskap om scenariot skulle förändras, var fortsatt en utmaning under 2021 för församlingen. I statistik ser vi hur kurvor i gudstjänststatistik har fortsatt vara på en låg nivå. Det handlar både om riskgruppers beteende (exempelvis åldersgruppen 70+ som rekommenderats att inte träffa andra.) Församlingen har fått ställa om, först till uteaktiviteter och sedan till mindre antal per grupp och under perioder inga fysiska träffar.

I årets resultat, ett överskott netto på 5 598 tkr, ingår även serviceverksamhetens överskott på 196 tkr.

Kyrkliga verksamhetens resultat

Årets resultat visar ett överskott, netto, på 5 598 tkr (80 tkr föregående år). Däri ingår ett överskott på 196 tkr som tillhör serviceverksamheten.

Sedan föregående år har intäkterna ökat med 5% trots att kyrkoavgiften minskat med 3% , detta i huvudsak på grund av realisationsvinster på 8 786 tkr vid försäljningen av Mariakyrkan inklusive orgeln. Även kostnaderna har minskat med 5% jämfört med 2020 vilket förklaras av de höga kostnaderna förra året för renoveringen av Nicolaikyrkan. Den stora avvikelser på 12 531 tkr mellan årsresultatet och årsbudgeten beror på fler orsaker.

Lägre personalkostnader 3 300 tkr för den grundläggande uppgiften, församlingsadministration och central administration på grund av obesatta tjänster och lägre utbildningskostnader då kurser genomförts digitalt istället för på annan ort vilket resulterat i 500 tkr lägre kurskostnader och obefintliga kostnader för resor och logi.

Lägre externa kostnader för externa tjänster, leasing, representation, annonsering.

Serviceverksamhetens resultat

Årets resultat för serviceverksamheten blev ett överskott på 196 tkr (305 tkr föregående år). Serviceverksamheten utgör en egen resultatenhet med ett samlat kapital. Vid överskott byggs en reserv upp som kan disponeras vid underskott. Målet är att synliggöra att serviceverksamheten ska vara minst självbärande och inte belasta den kyrkliga verksamheten. Intäkterna ökade med drygt 3% jämfört med föregående år, vilket huvudsakligen kan förklaras av att tillfälliga gravskötselintäkter kan variera mycket mellan åren. Kostnaderna ökade med cirka 11%.

Begravningsverksamhetens resultat

Årets resultat visar ett överskott på 1 072 tkr (486 tkr föregående år). Sedan föregående år ökade intäkterna från begravningsavgiften med 4,6% och kostnaderna ökade med 2%. Avvikelsen mellan årsutfall och budget blev 1 073 tkr. Hälften av överskottet förklaras av en överutbetalning av begravningsavgift om 503 tkr som gjordes för 2021 och resten av lägre interna personalkostnader.

I och med införandet av den enhetliga begravningsavgiften för kyrkliga huvudmän äskar församlingarna medel hos Kammarkollegiet för att bedriva begravningsverksamhet under kommande år. Anledningen till överutbetalningen är en bristfällig prognos över begravningsavgiftsunderlaget (invånarnas beskattningsbara inkomster) 2019 vilken låg till grund för Kammarkollegiets fastställande av avgiftssats för 2021.

Definitioner

Kyrkoavgift (%) - Anges i procent av den kommunalt beskattningsbara inkomsten.

Begravningsverksamhetens nettokostnader - Begravningsverksamhetens totala kostnader minus övriga intäkter och ränteintäkter

Varav slutavräkning - För förklaring se redovisningsprinciper.

Personalkostnader/verksamhetsintäkter (%) - Uppgiften beräknas som resultaträkningens personalkostnader dividerat med resultaträkningens summa verksamhetens intäkter.

Av- och nedskrivningar/verksamhetens intäkter (%) - Uppgiften beräknas som resultaträkningens av- och nedskrivningar av anläggningstillgångar dividerat med resultaträkningens summa verksamhetens intäkter.

Soliditet (%) - Uppgiften beräknas som utgående eget kapital dividerat med balansomslutningen (totala tillgångar i balansräkningen).

Värdesäkring av eget kapital (%) - Uppgiften beräknas som årets resultat dividerat med ingående eget kapital.

Likviditet (%) - Uppgiften beräknas som utgående omsättningstillgångar dividerat med kortfristiga skulder.

Väsentliga händelser under räkenskapsåret

En ny personalorganisation trädde i kraft den 1 juni 2021. Istället för att som tidigare vara distriktsbaserad bygger nu på verksamhetsgrupperna Gudstjänst och Musik, Diakoni och Sjukhuskyrka samt Lärande och Pedagogik som i sin tur har sin grund i den grundläggande uppgiften och församlingens utvecklingsområden. Riskanalys, förhandlingar med facken och samtal med personalen föregick genomförandet. Målet med förändringen är att gynna tydlighet och samverkan samt att vara långsiktigt hållbar. Genom förändringen förväntas personalorganisationen bli framåtsyftande, enkel, tydlig och effektiv samt gynna samarbete vilket en tidig analys av arbetsmiljökartläggningen bekräftar.

Den nya personalorganisationen ger en bra grund för nyttjande av lokaler och resurser för överskådlig framtid.

Under hösten 2020 beslutade kyrkofullmäktige att ta S:ta Maria kyrka ur bruk och gav kyrkorådet i uppdrag att genomföra försäljning av fastigheten, Ollonborren 2, till Lidköpings kommun. Försäljningen verkställdes i augusti 2021. Församlingen återhyr en fjärdedel av lokalen för "Mariagården". Detta är en del i visionen att huvudsakligen bedriva verksamhet från centrum men där församlingsbornas behov finns.

Ombyggnad har gjorts i Nicolaigården för att anpassas till konfirmandverksamheten som flyttats dit efter försäljningen av Mariakyrkan.

Solcellsanläggningen har färdigställts under året och tagits i bruk. Satsningen har visat sig ligga helt rätt i tiden. Det har producerats el både för egen förbrukning men det har också blivit ett överskott som har sålts till nätet.

Den lyckosamma renoveringen av Nicolaikyrkan har slutförts under året och resultatet är ett smycke för stadsbilden.

A

Finansiella instrument

Församlingens riktlinjer för kapitalförvaltning regleras i ett av Kyrkofullmäktige fastställt medelsförvaltningsreglemente. Reglemente antogs under år 2018 och anger att förvaltningen skall tillgodose kraven på god avkastning, betryggande säkerhet samt förvaltas på etiskt försvarbart sätt i enlighet med kyrkans grundläggande värderingar. I syfte att få en högre avkastning gavs möjligheten att låta maximalt 20 % av kapitalet avsättas för långsiktiga placeringar med lite högre risk. Vid utgången av 2021 hade församlingens kortfristiga värdepappersinnehav ett marknadsvärde på 18 526 tkr (12 142 tkr föreg. år). Ökningen förklaras av att intäkten för försäljningen av Mariakyrkan har placerats genom ett månatligt sparande under 6 månader.

Framtida utveckling samt väsentliga risker och osäkerhetsfaktorer

Lidköpings församling har 19 065 innevånare varav 10 664 är kyrkotillhöriga. Sedan förra året har antalet kyrkotillhöriga minskat med 228 personer och sedan år 2000 har antalet tillhöriga minskat med 4 500 personer. Medlemstillhörigheten har därmed minskat från 85 % till 56 %.

Lidköpings församling har en hög andel äldre innevånare och minskning av andelen kyrkotillhöriga kan till viss del förklaras med den så kallad generationsväxlingen det vill säga att fler avlidit än som tillkommit genom dopet. Under året avled 165 personer boende i församlingen, varav 197 tillhörde Svenska kyrkan. Under samma tid döptes 61 personer vilket är en ökning från föregående år då 48 döptes. Antalet utträden var under året 179, vilket också är en ökning jämfört med föregående år då 138 begärde utträde. Antalet inträden var under samma tid 19.

Skatteunderlaget för kyrkoavgiften påverkas av den ekonomiska utvecklingen i samhället, antalet kyrkotillhöriga och dess skattekraft. Storleken på befolkningen påverkas av hur många som föds i församlingen, hur många som avlider samt hur många som flyttar till eller från församlingen.

Lidköpings församling har en sned befolkningsstruktur med en hög andel unga samtidigt som man också har en hög andel äldre. Befolkningsstrukturen kan till viss del förklaras av de bostadsområden som finns i kommunen där innerstadens lägenheter i flerbostadshus lockar yngre och äldre. Omflyttningen inom kommunen men mellan Lidköpings församling och dess grannförsamlingar antas vara betydande.

Trots en sjunkande kyrkotillhörighet är församlingens ekonomiska ställning god. Det egna kapitalet är drygt 69 mnkr och målkapitalet 35 mnkr. Med detta i beaktande står man väl rustade för att möta framtiden.

	Plan	Plan	Beslutad	Utfall	Förändring
	2024	2023	2022	2021	2021 -- 2022 (%)
Kyrkoavgift	24 837	25 059	25 490	25 683	-0,75
Begravningsavgift	17 140	17 146	17 346	15 822	9,63
Ekonomisk utjämning	-964	-1 229	-1 275	-1 322	-3,56
	41 013	40 976	41 561	40 183	

Tillstånds- eller anmälningspliktig verksamhet enligt miljöbalken

Församlingen bedriver tillståndspliktig verksamhet enligt miljöbalken. Tillståndet avser krematorieverksamheten på Södra begravningsplatsen. Den tillståndspliktiga verksamheten motsvarar 0% (0,2 %) av församlingens totala intäkter. Sedan 2017 faktureras inte krematoriets externa kunder (kyrkliga huvudmän) någon kremationsavgift, denna belastar istället den enhetliga begravningsavgiften.

a

Krematorieverksamheten påverkar miljön genom utsläpp av rökgaser innehållande bl a kvicksilver och stoft i luften. Avgaserna renas idag genom att selen tillförs i kremationsprocessen. Selenet förenas med kvicksilver till en ofarlig förening. Länsstyrelsens miljö- prövningsdelegation gav i juni 2004 tillstånd enligt miljöbalken till befintlig krematorieverksamhet för 750 kremationer per år.

Under 2021 utfördes 733 (750) kremationer och de villkor som ställts i övrigt klaras med god marginal av den nya ugnen. En miljörevision, vilken utförs regelbundet vart 3:e år, senast revisionen gjordes 2020. Tillståndskraven för krematorieverksamheten har uppfyllts och redovisats i den årliga miljörapporten. Noggrann bevakning sker för att inte överskrida tillståndstaket på 750 kremationer. Med anledning av detta tecknas endast ettåriga avtal med grannpastoraten Skara, Vara, Götene, Södra Kålland, Sunnersberg och Sävare.

Kollekter

	2021	2020	2019	2018	2017
Förmedlade rikskollekter	28	34	99	95	93
Förmedlade stiftskollekter	10	12	29	23	26
Förmedlade församlingsskollekt	45	39	204	181	141
Församlingsskollekt egen verksamhet	0	2	17	4	28
Summa kollekt	83	87	349	303	288

Kollekter tas upp i samband med offentlig gudstjänst eller andaktsstund. En riks- eller stiftskollekt tas upp till samma ändamål och på samma dag i hela landet/hela stiftet. Kollektändamål och dagar fastställs av kyrkostyrelsen respektive domkapitlet. Församlingsskollekt beslutas i församlingen. En förmedlad församlingsskollekt tas upp till förmån för en annan juridisk person. Förmedlade kollekt tas inte upp i församlingens resultaträkning.

Förvaltade stiftelser

Kyrkorådet i Lidköpings församling förvaltar två stiftelser:

Lidköpings församling stiftelser för behövande med totalt utgående eget kapital om 83 tkr (129 tkr). Kammarkollegiet beviljade 2019-06-18 styrelsens ansökan om permutation och upphävde därmed de hinder som begränsar kapitalets användning.

Stiftelsen Mia Andersson, Britha och Olof Lidholms fond I samband med permutationsansökan konstaterade Kammarkollegiet att denna stiftelse i realiteten utgjordes av två stiftelser. Under året har beslut tagits om att bilda en ny stiftelse och därefter verkställa kapitaluppdelning.

Den nya stiftelsen heter Stiftelsen Mia Andersson, Britha och Olof Lidholms fond nr 2 och den ursprungliga stiftelsen varifrån kapitaluppdelning ska göras har fått namnet Stiftelsen Mia Andersson, Britha och Olof Lidholms fond nr 1. Kapitaluppdelning har inte kunnat verkställas under året eftersom Sparbanken i Lidköping inte hunnit handlägga ärendet med att öppna ett konto i den nya stiftelsens namn innan bokslutsdagen.

Stiftelsen Mia Andersson, Britha och Olof Lidholms fond nr 1 har ett utgående kapital om 1 210 tkr (1 185 tkr). Beloppet som ska kapitaluppdelas till den nya stiftelsen är skuldfört.

Marknadsvärde för de båda stiftelserna uppgår till totalt 1 293 tkr (1 316 tkr).

Församlingens resultat och ställning i övrigt framgår av efterföljande resultat- och balansräkning med tilläggsupplysningar.

Resultaträkning

Tkr

	Not	2021-01-01 -2021-12-31	2020-01-01 -2020-12-31
Verksamhetens intäkter			
Kyrkoavgift		25 682	26 476
Begravningsavgift	2	15 822	15 653
Ekonomisk utjämning	3	-1 322	-1 270
Utdelning från prästlönetillgångar	4	1	1
Erhållna bidrag	5	4 794	9 887
Erhållna gåvor	6	8	9
Nettoomsättning	7	3 017	3 062
Övriga verksamhetsintäkter		8 944	323
Summa verksamhetens intäkter		56 946	54 141
Verksamhetens kostnader			
Övriga externa kostnader	8	-22 946	-26 638
Personalkostnader	9	-26 399	-25 321
Av- och nedskrivningar av anläggningstillgångar		-2 132	-2 363
Summa verksamhetens kostnader		-51 477	-54 322
Verksamhetens resultat		5 469	-181
Resultat från finansiella investeringar			
Övriga ränteintäkter och liknande resultatposter	10	313	452
Räntekostnader och liknande resultatposter		-184	-191
Resultat efter finansiella poster		5 598	80
Årets resultat		5 598	80

Balansräkning	Not	2021-12-31	2020-12-31
Tkr			
TILLGÅNGAR			
Anläggningstillgångar			
<i>Materiella anläggningstillgångar</i>			
Byggnader och mark	11	40 195	38 631
Inventarier, verktyg och installationer	12	3 558	3 634
Pågående nyanläggningar och förskott avseende materiella anläggningstillgångar	13	0	385
		43 753	42 650
<i>Finansiella anläggningstillgångar</i>			
Långfristig fordran Lån EFS Missionsförsamling		500	0
Långfristiga fordringar	15	14 531	15 255
		15 031	15 255
Summa anläggningstillgångar		58 784	57 905
Omsättningstillgångar			
<i>Kortfristiga fordringar</i>			
Kundfordringar		94	136
Övriga kortfristiga fordringar		110	143
Förutbetalda kostnader och upplupna intäkter	16	2 340	2 540
Skattefordran		87	64
		2 631	2 883
<i>Kortfristiga placeringar</i>	14	18 526	12 142
<i>Kassa och bank</i>	17	22 396	27 158
Summa omsättningstillgångar		43 553	42 183
SUMMA TILLGÅNGAR		102 337	100 088

a

Balansräkning	Not	2021-12-31	2020-12-31
Tkr			
EGET KAPITAL OCH SKULDER			
Eget kapital			
Balanserat resultat		63 731	63 651
Årets resultat		5 598	80
Summa eget kapital		69 329	63 731
Avsättningar	18	0	0
Långfristiga skulder	19		
Skulder till kreditinstitut	20	13 680	14 400
Gravskötselskulder	21	8 742	8 214
Skuld till begravningsverksamheten		1 073	486
Summa långfristiga skulder		23 495	23 100
Kortfristiga skulder			
Skulder till kreditinstitut		720	720
Skuld till begravningsverksamheten		486	2 737
Leverantörsskulder		2 770	4 215
Gravskötselskuld	21	925	969
Övriga skulder		1 238	2 534
Villkorade bidrag	22	0	2
Upplupna kostnader och förutbetalda intäkter	23	3 374	2 080
Summa kortfristiga skulder		9 513	13 257
SUMMA EGET KAPITAL OCH SKULDER		102 337	100 088

a

Rapport över förändringar i eget kapital

Tkr

Förändring av eget kapital (Tkr)

	Balanserat resultat	Årets resultat	Summa eget kapital
Eget kapital 2020-01-01	63 224	427	63 651
Omföring av föregående års resultat	427	-427	0
Årets resultat		80	80
Utgående balans 2020-12-31	63 651	80	63 731
Ingående balans 2021-01-01	63 651	80	63 731
Omföring av föregående års resultat	80	-80	0
Årets resultat		5 598	5 598
Eget kapital 2021-12-31	63 731	5 598	69 329

Lidköpings församling har inte någon församlingskyrkas fastighetsfond. En församlingskyrkans fastighetsfond utgör ett ändamålsbestämt eget kapital där kapitalet ska användas till kyrkas behov, t.ex. underhåll. Kostnaderna skall då belasta resultaträkningen.

Noter

Tkr

Not 1 Redovisnings- och värderingsprinciper

Församlingens årsredovisning har upprättats enligt årsredovisningslagen (1995:1554), begravningslagen (1990:1144) och Bokföringsnämndens BFNAR 2012:1 *Årsredovisning och koncernredovisning (K3)*. Vidare tillämpas rekommendationer utgivna av Svenska Kyrkans Redovisningskommitté (KRED).

Redovisningsprinciperna är oförändrade i jämförelse med föregående år, om inget annat anges.

Intäktsredovisning

Intäkter redovisas till det verkliga värde av vad som erhållits eller kommer att erhållas.

Kyrkoavgift och begravningsavgift

Svenska kyrkans huvudintäkt utgörs av kyrkoavgiften. I enlighet med lag om avgift till registrerat trossamfund får Svenska kyrkan statlig hjälp med uppbörd, taxering och indrivning av kyrkoavgiftsmedlen. Det slutliga utfallet av kyrkans avgiftsunderlag erhålls först två år efter avgiftsgrundande år och därför är Svenska kyrkan berättigad att uppbära ett förskott från staten, fördelat med en tolfedel per månad. Samtidigt med utbetalningen av förskottet sker en avräkning av det slutliga avgiftsunderlaget två år tillbaka. Kyrkoavgiften intäktsredovisas i takt med utbetalningarna från staten.

Från och med 2017 har en enhetlig begravningsavgift införts i hela landet förutom i Stockholm och Tranås. Den begravningsavgift som församlingen erhåller för året fastställs av Kammarkollegiet utifrån det preliminära kostnadsunderlag som församlingen redovisar. Den i resultaträkningen intäktsredovisade begravningsavgiften motsvarar det faktiska kostnadsunderlaget det vill säga det belopp som erfordrats för att bedriva årets begravningsverksamhet. Se även Begravningsverksamhetens särredovisning, not 2.

Erhållna gåvor och bidrag

Erhållna gåvor redovisas som intäkt i den period de mottagits. Bidrag intäktsredovisas efter hand som villkor som är förknippade med bidragen uppfylls. Bidrag till anläggningstillgångar har reducerat anskaffningsvärdet på anläggningstillgångarna.

All leasing, både när församlingen är leasetagare och leasegivare, redovisas som operationell leasing, det vill säga leasingavgifterna, inklusive en första förhöjd avgift, redovisas som intäkt/kostnad linjärt över leasingperioden.

Ersättning till anställda

Löpande ersättningar till anställda i form av löner, sociala avgifter och liknande kostnadsförs i takt med att de anställda utför tjänster.

Eftersom alla pensionsförpliktelser klassificeras som avgiftsbestämda redovisas en kostnad det år pensionen tjänas in.

Inkomstskatt

Församlingens inskränkta skattskyldighet regleras i 7 kap. inkomstskattelagen (1999:1229).

Högsta förvaltningsdomstolen har i en dom den 9 februari 2021 fastställt att Svenska kyrkans nationella nivå tillhandahållande av IT-tjänster och administrativa tjänster till Svenska kyrkans församlingar, kyrkliga samfundigheter och stift inte utgör näringsverksamhet.

Högsta förvaltningsdomstolens domskäl är principiellt utformade och domen har generell räckvidd och kan tillämpas på alla typer av tillhandahållanden som sker mellan olika enheter inom trossamfundet Svenska kyrkan i syfte att bedriva Svenska kyrkans verksamhet.

Det innebär att från och med första januari 2021 kan de enheter som fakturerar andra inomkyrkliga enheter göra detta moms- och skattefritt. Detta gäller för transaktioner mellan inomkyrkliga enheter (församlingar, pastorat, stift, nationell nivå).

I den mån församlingen bedriver näringsverksamhet är huvudregeln att näringsverksamheten är skattepliktig. Näringsverksamhet kan undantas från skatteplikt om den har naturlig anknytning till det allmännyttiga ändamålet eller är hävdvunnen finansieringskälla. Även normalt sett skattepliktig näringsverksamhet kan i vissa fall undantas från beskattning om huvudsaklighetsprincipen är tillämplig.

Vid fastighetsinnehav kan fastighetsinkomsten undantas från beskattning om fastigheten till mer än 50 % används för att främja det allmännyttiga ändamålet alternativt att hyresinkomsterna har naturlig anknytning till det allmännyttiga ändamålet.

Församlingen är befriad från inkomstskatt i sin ideella verksamhet eftersom den uppfyller kraven som samhällsnyttig enligt skattelagstiftningen.

Materiella anläggningstillgångar

I församlingen finns materiella anläggningstillgångar redovisade enligt två olika definitioner i K3:

Som grundregel gäller att en materiell anläggningstillgång är en fysisk tillgång som innehas för att bedriva näringsverksamhet (ge ekonomiska fördelar/kassaflöde).

För ideell sektor gäller att materiell anläggningstillgång också omfattar fysisk tillgång som innehas för det ideella ändamålet även om grundregeln inte är uppfylld.

De flesta anläggningstillgångar har klassificerats utifrån den senare regeln då församlingens ändamål är religiös verksamhet.

Nedskrivningsprövning sker alltid för sådana tillgångar som inte längre uppfyller något av kraven ovan för att definieras som materiella anläggningstillgångar.

Inventarier med ett anskaffningsvärde under 50% av prisbasbeloppet har utifrån väsentlighetsbedömning redovisats som kostnad.

Materiella anläggningstillgångar redovisas till anskaffningsvärde minskat med avskrivningar. I anskaffningsvärdet ingår utgifter som direkt kan hänföras till förvärvet av tillgången.

Bidrag som avser förvärv av materiell anläggningstillgång reducerar tillgångens anskaffningsvärde.

En materiell anläggningstillgång som har betydande komponenter där skillnaden i förbrukning förväntas vara väsentlig, redovisas och skrivs av som separata enheter utifrån varje komponents nyttjandeperiod.

Materiella anläggningstillgångar skrivs av systematiskt över tillgångens bedömda nyttjandeperiod. När tillgångarnas avskrivningsbara belopp fastställs, beaktas i förekommande fall tillgångens restvärde. Linjär avskrivningsmetod används.

Mark, med undantag av begravningsplatsens mark har, obegränsad nyttjandeperiod och skrivs inte av. Följande avskrivningstider tillämpas:

Kyrkogårdsmark 50 år

Markanläggning 20 år

Byggnader 33-50 år

Bilar 10 år

Övrig inventarier, installationer, verktyg 5-10 år

Nedskrivningar av materiella anläggningstillgångar

När det finns en indikation på att en materiell anläggningstillgångs värde har minskat, görs en prövning av nedskrivningsbehov. För tillgångar som tidigare skrivits ner görs per varje balansdag en prövning av om återföring bör göras.

Materiella anläggningstillgångar skrivs ned enligt två huvudmetoder beroende på grunden för klassificering som materiell anläggningstillgång. Materiella anläggningstillgångar som används för att ge ekonomiska fördelar/kassaflöde skrivs ned enligt reglerna i K3, kapitel 27. De materiella anläggningstillgångar som innehas för det ideella ändamålet skrivs ned enligt kapitel 37, där det finns en grund- och en förenklingsregel. Tillämpad metod för nedskrivningar beskrivs i not i förekommande fall.

Finansiella instrument

Finansiella instrument redovisas i enlighet med reglerna i K3, kapitel 11, vilket innebär att värdering sker utifrån anskaffningsvärdet.

Finansiella instrument som redovisas i balansräkningen inkluderar värdepapper, kundfordringar och övriga fordringar, kortfristiga placeringar, leverantörsskulder och låneskulder. Instrumenten redovisas i balansräkningen när församlingen blir part i instrumentets avtalsmässiga villkor.

Finansiella tillgångar tas bort från balansräkningen när rätten att erhålla kassaflöden från instrumentet har löpt ut eller överförs och församlingen har överfört i stort sett alla risker och förmåner som är förknippade med äganderätten.

Finansiella skulder tas bort från balansräkningen när förpliktelserna har reglerats eller på annat sätt upphört.

Långfristiga värdepappersinnehav post för postvärdering

Innehaven i posten innehas på lång sikt och redovisas inledningsvis till anskaffningsvärde. I efterföljande redovisning värderas posten fortsatt till anskaffningsvärde, dock med avdrag för nedskrivning när värdet på balansdagen är lägre än redovisat värde.

Nedskrivning redovisas i resultaträkningsposten Resultat från finansiella anläggningstillgångar. Nedskrivningsbehovet prövas individuellt för aktier och andelar och övriga enskilda finansiella anläggningstillgångar som är väsentliga.

Kundfordringar och övriga fordringar

Fordringar redovisas som omsättningstillgångar med undantag för poster med förfallodag mer än 12 månader efter balansdagen, vilka klassificeras som anläggningstillgångar. Fordringar tas upp till det belopp som förväntas bli inbetalt efter avdrag för individuellt bedömda osäkra fordringar.

Kortfristiga placeringar

Värdepapper som är anskaffade med avsikt att innehas kortsiktigt redovisas inledningsvis till anskaffningsvärde och i efterföljande värderingar i enlighet med lägsta värdets princip till det lägsta av anskaffningsvärde och marknadsvärde.

Kundfordringar och övriga fordringar

Fordringar redovisas som omsättningstillgångar med undantag för poster med förfallodag mer än 12 månader efter balansdagen, vilka klassificeras som anläggningstillgångar. Fordringar tas upp till det belopp som förväntas bli inbetalt efter avdrag för individuellt bedömda osäkra fordringar.

Låneskulder och leverantörsskulder

Låneskulder och leverantörsskulder redovisas initialt till anskaffningsvärde efter avdrag för transaktionskostnader. Skiljer sig det redovisade beloppet från det belopp som ska återbetalas vid förfallotidpunkten periodiseras mellanskillnaden som räntekostnad över lånets löptid med hjälp av instrumentets effektivränta. Härigenom överensstämmer vid förfallotidpunkten det redovisade beloppet och det belopp som ska återbetalas.

Avsättningar

Med avsättningar avses förpliktelser på balansdagen som är säkra eller sannolika till sin förekomst men ovissa till belopp eller till den tidpunkt då de ska infrias. Avsättning redovisas med det belopp som motsvarar den bästa uppskattningen av den utbetalning som krävs för att reglera åtagande.

Not 2 Begravningsverksamheten

Lidköpings församling är huvudman för begravningsverksamheten inom församlingens geografiska område. Begravningsverksamheten finansieras av begravningsavgiften. Begravningsavgiften får inte användas till annat än de uppgifter som anges i begravningslagen.

	2021	2020
Begravningsverksamhetens särredovisning		
Verksamhetens intäkter		
Begravningsavgift erhållet för året	16 895	16 139
Övriga intäkter	551	429
Summa verksamhetens intäkter	17 446	16 568
Verksamhetens kostnader		
Personalkostnader	-7 760	-8 222
Övriga kostnader	-6 932	-6 209
Av- och nedskrivningar av materiella anläggningstillgångar	-1 381	-1 349
Summa verksamhetens kostnader	-16 073	-15 780
Finansiella poster		
Räntekostnader	-301	-302
Begravningsverksamhetens överskott	1 072	486

Begravningsavgift redovisad i resultaträkningen

Begravningsavgift - erhållet för året	16 895	16 139
Avgående överskott enligt särredovisningen	-1 073	-486
Summa begravningsavgift redovisad i resultaträkningen	15 822	15 653
Huvudmannens skuld avseende begravningsverksamheten		
Ingående skuld	-486	-3 618
Reglering av 2018 års kvarvarande underskott		881
Reglering av 2019 års underskott	0	
Årets överskott	-1 073	-486
Utgående skuld	-1 559	-3 223
Varav långfristig skuld	-1 073	-486
Varav kortfristig skuld	-486	-2 737

Församlingen har en extern upplåning hos kreditinstitut på 14 400 tkr för finansiering av anläggningstillgångar i begravningsverksamheten.

Not 3 Ekonomisk utjämning

Alla församlingar och kyrkliga samfälligheter omfattas av ett inomkyrkligt utjämningsystem. Syftet med utjämningen är att omfördela en del av kyrkoavgiften och därigenom bibehålla möjligheten till en rikstäckande kyrklig verksamhet. Kyrkomötet beslutar om kriterierna för utjämningen.

Not 4 Utdelning från prästlönetillgångar

Församlingen har 0,003 (0,003) andelar i avkastningen från de stiftsvis förvaltade prästlönetillgångarna. Prästlönetillgångarna är stiftsliknande förmögenheter. Minst 50 % av avkastningen går till andelsägande församlingar och resterande går till det inomkyrkliga utjämningsystemet. Andelarna innebär inget inflytande i förvaltningen och går ej heller att överlåta.

Not 5 Erhållna bidrag

	2021	2020
Bidrag och offentliga bidrag redovisade i resultaträkningen		
Kyrkoantikvarisk ersättning	4 304	8 842
Kyrkounderhållsbidrag	0	113
Övriga bidrag från stiftet	365	324
Övriga bidrag	125	608
Summa	4 794	9 887

Not 6 Erhållna gåvor

	2021	2020
Gåvor redovisade i resultaträkningen		
Församlingskollekt till egen verksamhet	8	9
Summa	8	9

Gåvor i form av tjänster

Församlingens verksamhet bygger till viss del på ideella arbetsinsatser. Normalt brukar cirka 170 personer vara engagerade i olika delar av verksamheten på ideell basis. På grund av Coronapandemin, då många av våra ideella medarbetare tillhört guppen 70 plus, har de ideella insatserna under året varit begränsade.

Not 7 Nettoomsättning

	2021	2020
Gravskötselintäkter	1 809	1 767
Hysesintäkter	295	276
Deltagaravgifter	34	218
Övriga intäkter	879	801
	3 017	3 062

Not 8 Leasing

Framtida leasingavgifter, för icke uppsägningsbara leasingavtal, förfaller till betalning enligt följande:

	2021	2020
Inom ett år	353	283
Senare än ett år men inom fem år	545	658
Senare än fem år	42	0
	940	941

Den operationella leasingen utgörs i allt väsentligt av hyrda inventarier och lokaler. Storleken på de framtida leasingavgifterna redovisas till nominellt belopp. Variabla avgifter förekommer inte. Inventarier leasas på fem år med möjlighet till utköp. Bilar leasas på tre år med möjlighet till utköp.

Not 9 Personal

	2021	2020
Medelantalet anställda		
Kvinnor	28	31
Män	19	17
	47	48

I medelantalet anställda ingår inte anställda som uppburit ersättning som understiger ett halvt prisbasbelopp 23 800 kr (23 650 kr). Detta har gjorts med stöd av BFNAR 2006:11.

Könsfördelningen i kyrkorådet och bland ledande befattningshavare

	Antal på balansdagen		Antal på balansdagen			
Kyrkorådsledamöter	10	8	18	9	9	18
Ledande befattningshavare	2	1	3	2	1	3

**Könsfördelningen i
kyrkorådet och bland ledande
befattningshavare**

	Antal på balansdagen	Antal på balansdagen
Löner, arvoden och andra ersättningar	2021	2020
Ledamöter i kyrkoråd samt kyrkoherde	959	935
Anställda	17 337	17 447
	18 296	18 382

Arvoden till förtroendevalda i kyrkofullmäktige, kyrkoråd, församlingsråd m.fl. organ redovisas i resultaträkningen på raden Personalkostnader.

Arbetsmarknadsbidrag	2021	2020
Under året erhållet arbetsmarknadsbidrag	57	25
Ersättning till ordföranden i kyrkonämnd eller kyrkoråd	2021	2020
Till ordföranden i kyrkorådet har ersättning utgått med	38	38
Pensionskostnader och andra sociala avgifter	2021	2020
Pensionskostnader exkl. särskild löneskatt	1 302	1 237
Andra sociala avgifter enligt lag och avtal	6 195	5 205
	7 497	6 442

Församlingen har inga övriga utfästelser om pensioner eller avgångsvederlag till personer i ledande ställning.

Not 10 Resultat från finansiella investeringar

	2021	2020
Resultat från finansiella anläggningstillgångar		
Räntor	304	123
Utdelning	201	158
Nedskrivning	-375	-21
	130	260

Not 11 Byggnader och mark

	2021-12-31	2020-12-31
Ingående anskaffningsvärden	116 669	115 713
Inköp	3 852	955
Försäljningar/utrangeringar	-7 092	
Utgående ackumulerade anskaffningsvärden	113 429	116 668
Årets bidrag och offentliga bidrag	-381	
Utgående ackumulerade bidrag och offentliga bidrag	-381	
Netto anskaffningsvärde	113 048	116 668
Ingående avskrivningar	-75 356	-73 929
Försäljningar/utrangeringar	6 641	
Årets avskrivningar	-1 456	-1 427
Utgående ackumulerade avskrivningar	-70 171	-75 356

Ideella placeringar

En ideell placering förstås då församlingen avstår avkastning till förmån för internationell diakoni och mission. Någon sådan placering har inte förevarit under året.

Not 15 Långfristiga fordringar

	2021-12-31	2020-12-31
Ingående ackumulerade anskaffningsvärden	15 255	15 951
Tillkommande fordringar	631	135
Amortering, avgående fordringar	-855	-831
Utgående ackumulerade anskaffningsvärden	15 031	15 255

Not 16 Förutbetalda kostnader och upplupna intäkter

	2021-12-31	2020-12-31
Förutbetalda kostnader och upplupna intäkter	1 485	1 867
Förutbetalda leverantörsfakturor	856	673
	2 341	2 540

Not 17 Kassa och bank

Av behållningen på kassa och bank utgör 15 210 tkr (17 962 tkr) behållning på det så kallade Kyrkkontot. Kyrkkontot utgör i juridisk mening en fordran på Svenska kyrkans nationella nivå eftersom det är en del av Svenska kyrkans koncernkonto. De regelverk som styr Kyrkkontot är dock av sådan karaktär att fordran i redovisningssammanhang ses som ett ordinärt banktillgodohavande. Församlingen har inte ansökt om någon checkräkningskredit.

Not 18 Avsättningar

Enligt kyrkans tjänstepensionsavtal har anställda med en månadslön överstigande cirka 41,8 tkr (2021) under vissa förutsättningar rätt till förmånsbestämd tjänstepension. Försäkring av intjänad pensionsrätt sker året efter inkomståret. Även särskild löneskatt ingår i beloppet. Någon avsättning för 2021 görs inte eftersom Kyrkans pensionskassa inte tog ut någon avgift för 2020.

Not 19 Långfristig skuld

	2021-12-31	2020-12-31
Andel av långfristiga skulder som förfaller senare än 5 år efter balansdagen		
Skulder till kreditinstitut	10 080	10 800
Gravskötselsskuld	6 004	5 390
	16 084	16 190

Not 20 Skulder till kreditinstitut

Nedan framgår fördelning av långfristiga lån.

9

Ingående nedskrivningar	-2 681	-2 681
Utgående ackumulerade nedskrivningar	-2 681	-2 681
Utgående redovisat värde	40 195	38 631
Uppgifter om förvaltningsfastigheter		
Redovisat värde	4 373	4 373
Verkligt värde	4 373	4 373
Bokfört värde byggnader	40 195	38 631
	40 195	38 631

Not 12 Inventarier, verktyg och installationer

	2021-12-31	2020-12-31
Ingående anskaffningsvärden	23 398	22 871
Inköp	599	1 720
Försäljningar/utrangeringar	-1 242	-1 193
Utgående ackumulerade anskaffningsvärden	22 755	23 398
Netto anskaffningsvärde	22 755	23 398
Ingående avskrivningar	-19 729	-19 933
Försäljningar/utrangeringar	1 167	1 139
Årets avskrivningar	-635	-936
Utgående ackumulerade avskrivningar	-19 197	-19 730
Försäljningar/utrangeringar	41	0
Årets nedskrivningar	-41	
Utgående ackumulerade nedskrivningar	0	0
Utgående redovisat värde	3 558	3 669

Not 13 Pågående nyanläggning och förskott avseende materiella anläggningar

	2021-12-31	2020-12-31
Ingående balans	385	
Utgifter under året		385
Under året genomförda omklassificeringar	-385	
Utgående balans	0	385

Not 14 Värdepappersinnehav

	Redovisat värde		Marknadsvärde på bokslutsdagen	
	Detta år	Föreg. år	Detta år	Föreg. år
Kortfristiga placeringar				
Noterade räntefonder	18 526	12 142	18 677	12 195
Summa kortfristiga värdepappersinnehav	18 526	12 142	18 677	12 195
Summa värdepappersinnehav	18 526	12 142	18 677	12 195

Långgivare	Räntesats %	Datum för ränteändring	Lånebelopp 2021-12-31	Lånebelopp 2020-12-31
Sparbanken Lidköping	1,24	2019-01-02	14 400	15 120
			14 400	15 120
Kortfristig del av långfristig skuld			720	720

Not 21 Gravskötselskuld

	2021-12-31	2020-12-31
Långfristig gravskötselskuld		
Begravningsverksamhetens åtaganden	51	76
Församlingens åtaganden (serviceverksamheten)	8 691	8 138
	8 742	8 214
Kortfristig gravskötselskuld		
Begravningsverksamhetens åtaganden	32	46
Församlingens åtaganden (serviceverksamheten)	893	924
	925	970
Andel av gravskötselskulden som förfaller senare än fem år efter balansdagen		
Begravningsverksamhetens åtaganden	17	17
Församlingens åtaganden (serviceverksamheten)	5 987	5 353
	6 004	5 370

Skötselåtaganden påbörjade före år 2000 utgör begravningsverksamhet medan åtaganden påbörjade från år 2000 utgör församlingsverksamhetens åtaganden (serviceverksamhet).

Not 22 Villkorade bidrag

	2021-12-31	2020-12-31
Ingående balans	2	74
Erhållet under året	0	671
Ianspråktaget under året	-2	-743
	0	2
Specifikation av utgående balans		
Skuldförda bidrag till verksamheten		0
Skuldförda offentliga bidrag till verksamheten		2
		2

Not 23 Upplupna kostnader och förutbetalda intäkter

	2021-12-31	2020-12-31
Upplupna kostnader och förutbetalda intäkter	1 641	137
Upplupna semesterlöner	1 732	1 944
	3 373	2 081

Not 24 Väsentliga händelser efter räkenskapsårets slut

Efter bokslutet har vi, definitionsmässigt inte längre någon pandemi. Erfarenheterna kommer säkert att finnas med under en lång tid. Att gemensamt tvingats till begränsningar och flexibilitet har gjort omställningarna med omorganisation och förändrad lokalsituation till ett mindre problem.

Efter försäljningen av Mariakyrkan har församlingsbor och anställda tillsammans med förtroendevalda hanterat de nödvändiga förändringarna med en kombination av sorg, omorientering för att sedan se möjligheterna i det som nu är utgångspunkten.

Orosmolnen har nu bytts från pandemi till krigshot och den eskalerande väpnade invasionen i Ukraina. En ny situation med krigsflyktingar och ekonomiska effekter seglar nu upp.

Inför kommande period behöver kyrkans uppgift tydliggöras. Glädjen över att vi gemensamt får vara kyrka i Lidköping får forma en ny självbild.

Undertecknade försäkrar härmed att årsredovisningen har upprättats i enlighet med årsredovisningslagen och god redovisningssed, att aktuella redovisningsnormer har tillämpats och att lämnade uppgifter stämmer med faktiska förhållanden.

Lidköping den 26 april 2022


Lars-Gunnar Frisk

Ordförande


Ove Larsson


Anneli Fagerman

Anneli Fagerman


Anders Roland Larsson


Kerstin Hennersten

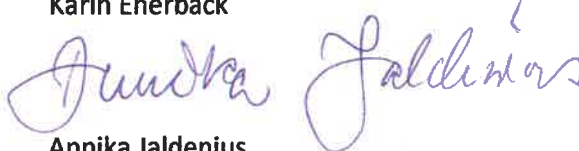

Eva Unenge


Kristina Pihl Andersson

Kristina Pihl Andersson


Karin Enerbäck

Karin Enerbäck


Annika Jaldenius

Annika Jaldenius


Lars Svensson


Lars Svensson


Ingeborg Johnsson

Ingeborg Johnsson

Revisorspåteckning

Vår revisionsberättelse har lämnats den 27 april 2022


Boel Widenheim Eriksson
Vald revisor

Boel Widenheim Eriksson
Vald revisor


Christer Holmstrand
Auktoriserad revisor

Christer Holmstrand
Auktoriserad revisor


Claes Buder
Valda revisor

Claes Buder
Valda revisor

Revisionsberättelse

Till kyrkofullmäktige i Lidköpings församling, org.nr 252001-8736

Rapport om årsredovisningen

Uttalanden

Vi har utfört en revision av årsredovisningen för Lidköpings församling för år 2021.

Enligt vår uppfattning har årsredovisningen upprättats i enlighet med årsredovisningslagen och ger en i alla väsentliga avseenden rättvisande bild av Lidköpings församlings finansiella ställning per den 31 december 2021 och av dess finansiella resultat för året enligt årsredovisningslagen. Förvaltningsberättelsen är förenlig med årsredovisningens övriga delar.

Vi tillstyrker därför att kyrkofullmäktige fastställer resultaträkningen och balansräkningen.

Grund för uttalanden

Vi har utfört revisionen enligt god revisionssed i Sverige. Revisorernas ansvar enligt denna sed beskrivs närmare i avsnitten *Den auktoriserade revisorns ansvar* samt *De icke-auktoriserade revisorernas ansvar*.

Vi är oberoende i förhållande till församlingen enligt god revisorssed i Sverige. Jag som auktoriserad revisor har fullgjort mitt yrkesetiska ansvar enligt dessa krav.

Vi anser att de revisionsbevis vi har inhämtat är tillräckliga och ändamålsenliga som grund för våra uttalanden.

Annan information än årsredovisningen

Det är kyrkorådet som har ansvaret för den andra informationen. Den andra informationen består av verksamhetsuppföljning.

Vårt uttalande avseende årsredovisningen omfattar inte denna information och vi gör inget uttalande med bestyrkande avseende denna andra information.

I samband med vår revision av årsredovisningen är det vårt ansvar att läsa den information som identifieras ovan och överväga om informationen i väsentlig utsträckning är oförenlig med årsredovisningen. Vid denna genomgång beaktar vi även den kunskap vi i övrigt inhämtat under revisionen samt bedömer om informationen i övrigt verkar innehålla väsentliga felaktigheter.

Om vi, baserat på det arbete som har utförts avseende denna information, drar slutsatsen att den andra informationen innehåller en väsentlig felaktighet, är vi skyldiga att rapportera detta. Vi har inget att rapportera i det avseendet.

Kyrkorådets ansvar

Det är kyrkorådet som har ansvaret för att årsredovisningen upprättas och att den ger en rättvisande bild enligt årsredovisningslagen. Kyrkorådet ansvarar även för den interna kontroll som de bedömer är nödvändig för att upprätta en årsredovisning som inte innehåller några väsentliga felaktigheter, vare sig dessa beror på oegentligheter eller på misstag.

Vid upprättandet av årsredovisningen ansvarar kyrkorådet för bedömningen av församlingens förmåga att fortsätta verksamheten. De upplyser, när så är tillämpligt, om förhållanden som kan påverka förmågan att fortsätta verksamheten och att använda antagandet om fortsatt drift. Antagandet om fortsatt drift tillämpas dock inte om stiftet avser att upplösa församlingen, upphöra med verksamheten eller inte har något realistiskt alternativ till att göra något av detta.

Den auktoriserade revisorns ansvar

Jag har att utföra revisionen enligt International Standards on Auditing (ISA) och god revisionssed i Sverige. Mitt mål är att uppnå en rimlig grad av säkerhet om huruvida årsredovisningen som helhet inte innehåller några väsentliga felaktigheter, vare sig dessa beror på oegentligheter eller på misstag. Rimlig säkerhet är en hög grad av säkerhet, men är ingen garanti för att en revision som utförs enligt ISA och god revisionssed i Sverige alltid kommer att upptäcka en väsentlig felaktighet om en sådan finns. Felaktigheter kan uppstå på grund av oegentligheter eller misstag och anses vara väsentliga om de enskilt eller tillsammans rimligen kan förväntas påverka de ekonomiska beslut som användare fattar med grund i årsredovisningen.

Som del av en revision enligt ISA använder jag professionellt omdöme och har en professionellt skeptisk inställning under hela revisionen. Dessutom:

- identifierar och bedömer jag riskerna för väsentliga felaktigheter i årsredovisningen, vare sig dessa beror på oegentligheter eller på misstag, utformar och utför granskningsåtgärder bland annat utifrån dessa risker och inhämtar revisionsbevis som är tillräckliga och ändamålsenliga för att utgöra en grund för mina uttalanden. Risken för att inte upptäcka en väsentlig felaktighet till följd av oegentligheter är högre än för en väsentlig felaktighet som beror på misstag, eftersom oegentligheter kan innefatta agerande i maskopi, förfalskning, avsiktliga utelämnanden, felaktig information eller åsidosättande av intern kontroll.
- skaffar jag mig en förståelse av den del av församlingens interna kontroll som har betydelse för min revision för att utforma granskningsåtgärder som är lämpliga med hänsyn till omständigheterna, men inte för att uttala mig om effektiviteten i den interna kontrollen.
- utvärderar jag lämpligheten i de redovisningsprinciper som används och rimligheten i kyrkorådets uppskattningar i redovisningen och tillhörande upplysningar.
- drar jag en slutsats om lämpligheten i att kyrkorådet använder antagandet om fortsatt drift vid upprättandet av årsredovisningen. Jag drar också en slutsats, med grund i de inhämtade revisionsbevisen, om huruvida det finns någon väsentlig osäkerhetsfaktor som avser sådana händelser eller förhållanden som kan leda till betydande tvivel om församlingens förmåga att fortsätta verksamheten. Om jag drar slutsatsen att det finns en väsentlig osäkerhetsfaktor, måste jag i revisionsberättelsen fästa uppmärksamheten på upplysningarna i årsredovisningen om den väsentliga osäkerhetsfaktorn eller, om sådana upplysningar är otillräckliga, modifiera uttalandet om årsredovisningen. Mina slutsatser baseras på de revisionsbevis som inhämtas fram till datumet för revisionsberättelsen. Dock kan framtida händelser eller förhållanden göra att en församling inte längre kan fortsätta verksamheten.
- utvärderar jag den övergripande presentationen, strukturen och innehållet i årsredovisningen, däribland upplysningarna, och om årsredovisningen återger de underliggande transaktionerna och händelserna på ett sätt som ger en rättvisande bild.

Jag måste informera kyrkorådet om bland annat revisionens planerade omfattning och inriktning samt tidpunkten för den. Jag måste också informera om betydelsefulla iakttagelser under revisionen, däribland eventuella betydande brister i den interna kontrollen som jag, i förekommande fall, identifierat.

De icke-auktoriserade revisorernas ansvar

Vi har att utföra en revision enligt kyrkoordningen och revisionslagen och därmed enligt god revisionssed i Sverige. Vårt mål är att uppnå en rimlig grad av säkerhet om huruvida årsredovisningen har upprättats i enlighet med årsredovisningslagen och om årsredovisningen ger en rättvisande bild av församlingens resultat och ställning.

Rapport om andra krav enligt lagar och andra författningar samt kyrkoordningen

Uttalande

Utöver vår revision av årsredovisningen har vi även utfört en revision av kyrkorådets förvaltning för Lidköpings församling för år 2021.

Vi tillstyrker att kyrkofullmäktige beviljar kyrkorådets ledamöter ansvarsfrihet för räkenskapsåret.

Grund för uttalande

Vi har utfört revisionen enligt god revisionssed i Sverige. Vårt ansvar enligt denna beskrivs närmare i avsnittet *Revisorernas ansvar*. Vi är oberoende i förhållande till församlingen enligt god revisionssed i Sverige. Jag som auktoriserad revisor har i övrigt fullgjort mitt yrkesetiska ansvar enligt dessa krav.

Vi anser att de revisionsbevis vi har inhämtat är tillräckliga och ändamålsenliga som grund för vårt uttalande.

Kyrkorådets ansvar

Kyrkorådet ansvarar för församlingens organisation och förvaltningen av församlingens angelägenheter enligt kyrkordningen. Detta innefattar bland annat att fortlöpande bedöma församlingens ekonomiska situation och att tillse att församlingens organisation är utformad så att bokföringen, medelsförvaltningen och församlingens ekonomiska angelägenheter i övrigt kontrolleras på ett betryggande sätt.

Revisorernas ansvar

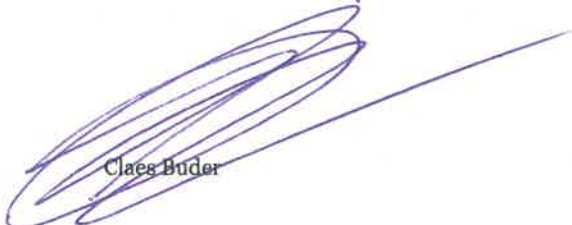
Vårt mål beträffande revisionen av förvaltningen, och därmed vårt uttalande om ansvarsfrihet, är att inhämta revisionsbevis för att med en rimlig grad av säkerhet kunna bedöma om någon ledamot av kyrkorådet i något väsentligt avseende företagit någon åtgärd eller gjort sig skyldig till någon försummelse som kan föranleda ersättningsskyldighet mot församlingen.

Rimlig säkerhet är en hög grad av säkerhet, men ingen garanti för att en revision som utförs enligt god revisionssed i Sverige alltid kommer att upptäcka åtgärder eller försummelser som kan föranleda ersättningsskyldighet mot församlingen.

Som en del av en revision enligt god revisionssed i Sverige använder den auktoriserade revisorn professionellt omdöme och har en professionellt skeptisk inställning under hela revisionen. Granskningen av förvaltningen grundar sig främst på revisionen av räkenskaperna. Vilka tillkommande granskningsåtgärder som utförs baseras på den auktoriserade revisorns professionella bedömning och övriga valda revisorers bedömning med utgångspunkt i risk och väsentlighet. Det innebär att vi fokuserar granskningen på sådana åtgärder, områden och förhållanden som är väsentliga för verksamheten och där avsteg och överträdelser skulle ha särskild betydelse för församlingens situation. Vi går igenom och prövar fattade beslut, beslutsunderlag, vidtagna åtgärder och andra förhållanden som är relevanta för vårt uttalande om ansvarsfrihet.

Lidköping den

27 april 2022



Claes Buder



Boel Widenheim Eriksson



Christer Holmstrand
Auktoriserad revisor

Lidköpings församling
Norra kyrkogatan 7
531 32 Lidköping
0510-684 00

Nuvarande hemsida: www.lidkopingsforsamling.se

Ny hemsida: www.svenskakyrkan.se/lidkoping

E-post: likoping.pastorat@svenskakyrkan.se

