

**Uppåkra kyrka,
Uppåkra församling
Lunds stift, Skåne län
Underhållsplan**



Svanegatan 10, 222 24 Lund

Tel: 046-211 33 30 Fax: 046-211 55 22

Internet: www.restaurator.com

E-post: lund@restaurator.com

Innehållsförteckning

2	Förord	3
2.1	Medverkande	3
2.2	Kyrkans läge och församlingstillhörighet	
2.3	Beskrivning av kyrkobyggnaden, tekniska system och inventarier	5
	2.3.1 Allmän beskrivning	5
	2.3.2 Exteriör	8
	2.3.3 Interiör	15
	2.3.4 Tekniska system	25
	2.3.5 Inventarier	30
2.4	Kyrkans byggnads- och reparationshistoria	39
2.5	Kyrkans och dess inventariers egenart och speciella värden och hot mot dessa värden	44
2.6	* Kyrkotomtens/begravningsplatsens anläggnings- och förändringshistoria	45
2.7	* Beskrivning av kyrkotomt/begravningsplats	45
2.8	* Kyrkotomtens/begravningsplatsens egenart och dess speciella värden och hot mot dessa värden	45
2.9	Målsättning för kyrkan och dess inventarier	46
	2.9.1 Planerade förändringar och upprustningsbehov	46
	2.9.2 Vårdideologiska ställningstaganden	47
	2.9.3 Kyrkans funktion	48
	2.9.4 Målsättningar för installationer och säkerhets system	48
	2.9.5 Handikappanpassning	48
2.10	* Målsättning för omgivande kyrkotomt eller begravningsplats	48
2.11	Konkretisering av uppsatta mål för kyrkobyggnaden, dess inventarier, * kyrkotomt och begravningsplats	48
2.12	Speciella vårdkrav till följd av kulturhistoriska och antikvariska värden	49
	2.12.1 Exteriört	49
	2.12.2 Interiört	49
	2.13.3 Inventarier	50
	2.12.4 Checklistor	50
2.13	Förteckning över tryckta och otryckta källor samt personuppgifter	53

BILAGOR

2.14	Fotografier. Exteriör. Bild 1-14
2.15	Fotografier. Interiör. Bild 15-48
2.16	Fotografier. Tekniska system. Bild 49-56
2.17	Fotografier. Inventarier. Bild 57-72
2.18	Skador och fotografier. Bild 73-96
2.19	Checklistor

* Dessa rubriker behandlas ej i följande underhållsplan.

Underhållsplan för Uppåkra kyrka

2. Förord

Följande underhållsplan omfattar kyrkobyggnaden och dess inventarier. Kyrkotomt och begravningsplats ingår ej men rubrikerna redovisas i texten för eventuella kompletteringar.

Stiftstyrelsens förord bilägges i samband med godkännande av vård- och underhållsplanen.

2.1. Medverkande

Huvudansvarig

Bengt Wahlgren, Restaurator AB
Byggnadsantikvarie

Granskningsansvarig

Claes B Persson
Arkitekt SAR/MSA

Medarbetare

Johanna Hadmyr, Restaurator AB
Byggnadsantikvarie

Anders Holt, Firma Anders Holt
Konsult, Elektriker

Pier Rijpma, Restaurator AB
Civilingenjör

RESTAURATOR AB
Svanegatan 10
222 24 Lund
Tel: 046-211 33 30
Fax: 046-211 55 22

2.2. Kyrkans läge och församlingstillhörighet

Fastighetsbeteckning och husnummer: STAFFANSTORP STORA
UPPÅKRA 15:1 – Husnummer 1.

RAÄ-nr: 1385-K-0001-01-0000

Landskap/Län: Skåne/Skåne

Kommun/Socken: Staffanstorp/Uppåkra

Stift/Kontrakt: Lund/Bara

Pastorat/Församling: Uppåkra kyrkliga samfällighet/Uppåkra

Ekonomisk karta: 2C4G

Koordinater: X=6173.9300 Y=1334.2300

Uppåkra kyrka är belägen i Stora Uppåkra strax söder om Lund. Kyrkan tillhör Uppåkra församling, tillsammans med församlingens övriga fem kyrkor i Görslöv, Knästorp, Mölleberga, Särslöv och Tottarp.



Uppåkra kyrka markerad med röd pil. Karta från eniro.se.

Kyrkan ligger centralt placerad på kyrkogården och är uppförd i öst-västlig riktning med gravplatser i samtliga väderstreck. I den sydvästra delen av kyrkogården ligger ett bårhus och mot öster en större förrådsbyggnad. Kyrkogården omgärdas av en låg stenmur och häck med ingång från väster, norr och öster.

2.3 Beskrivning av kyrkobyggnaden, tekniska system och inventarier

Kapitlet beskriver kyrkobyggnaden och dess inventarier. Några avsnitt har underrubriker som är anpassade för att underlätta beskrivningarna. Exempelvis är avsnittet *Murverk och fasader* uppdelat efter kyrkans olika byggnadsdelar med en sammanfattning av nuläge och åtgärdsbehov efter respektive byggnadsmaterial.

Arkivmaterialet för kyrkan är på flera områden mycket bristfälligt vilket gör vissa uppgifter osäkra, t ex tillkomstår för olika taktäckningsmaterial, färgtyper och färgsättning. Samma sak gäller vad som utförts vid de olika restaureringarna.

2.3.1 Allmän beskrivning

Uppåkra kyrka uppfördes åren 1863-64 på platsen för en tidigare medeltida romansk kyrka som revs i samband med uppförandet. Samtidigt revs också Flackarps medeltidskyrka och den nya kyrkan i Uppåkra blev gemensam för de båda församlingarna. Flera äldre inventarier från de båda medeltidskyrkorna placerades i den nya kyrkan.



Äldre fotografi av okänd fotograf

Kyrkan i nygotisk stil ritades av den från Danmark invandrade arkitekten William Klein (1822-1900). Klein blev Malmös förste stadsarkitekt år 1862, vilket föll sig naturligt då han var den ende i staden med arkitektutbildning. Posten som stadsarkitekt behöll han i trettio år. I Malmö ritade Klein bl.a. ett epidemisjukhus vid Celsiusgatan (1880), en numera riven restaurangbyggnad i Kungsparken tillsammans med John Smedberg (1880-talet), och Västra Skrävlinge kyrka (1862-63).

Uppåkra kyrka består av torn, treskeppigt långhus och tresidigt avslutat kor. Kyrkan är uppmurad av gult handslaget tegel från Lomma tegelbruk. Fasaderna är tydligt artikulerade men med återhållsamma dekorationer.

Tornet är dekorerat med murade listverk och trappfriser och fasaderna avslutas med frontoner åt alla fyra väderstreck. Västra porten markeras av en spetsbågig perspektivportal krönt med en trappgavel.

Långhuset består av ett mittskepp och två smalare sidoskepp. Sidoskeppen består av tre travéer vilka utåt markeras med lika många gavlar avdelade med strävpelare. Båda sidoskeppen har en spetsbågig port i mittpartiet.

Koret består av två travéer samt en tresidig avslutning med en port mot öster. Travéer och hörn markeras även här med strävpelare. Liksom på långhus och torn löper en gördelgesims av formtegel i höjd med fönsterbänkarna. Under den utkragande takfoten finns en trappfris.

Torntaket täcks av kopparplåt medan övriga takytor är täckta med svart och grå skiffer. På några takfall har skiffern bytts ut mot imiterande plattor, troligen av fibercement. Avtäckningar är främst utförda i järnplåt men även i kopparplåt.

Fönster- och dörröppningar i murverket är spetsbågiga eller runda. Samtliga fönster i markplan är av gjutjärn och utformade i gotisk stil.



Interiören präglas av enkelhet, ljus och rymd med stora fönsteröppningar, vita väggar, valvpelare och valv. Kyrkorummets snickerier som läktare, bänkinredning och predikstol är återhållsamt dekorerade i en diskret färgskala - endast altarpopsatsen från sent 1500-tal sticker ut med sniderier, bildframställningar och polykromt måleri.

De mest framträdande inventarierna är de två dopfuntarna från 1200-talet, altarpopsatsen från slutet av 1500-talet, tre dopfat av mässing från 1500- och 1600-talen samt nattvardskalken som stammar från år 1654.

Kyrkan har genomgått tre större renoveringar; år 1932, 1949 respektive 1969. Renoveringsarbetena år 1932 och 1969 utfördes båda under ledning av domkyrkoarkitekten Eiler Graebe.

Den största förändringen av kyrkan vid 1932 års renovering genomfördes interiört, där de tidigare schablonmålade valven vitkalkades. Den gamla altaruppsatsen från Uppåkra medeltida kyrka konserverades och återinsattes i kyrkan. Arbetena exteriört hade främst karaktären av underhållsarbeten och omfattade bl.a. utbyte av trasigt tegel och ommålning av dörrar, fönster avtäckningar mm.

Vid renoveringsarbetena 1949 putsades kyrkan om invändigt. Utvändigt kompletterades taket med nytt skiffer, portarna målades om och trasigt tegel byttes ut mm.

År 1969 målades interiören igen, denna gång troligen med en plastfärg. Ett nytt golv lades i bänkkvarteren och en ny orgel sattes in i kyrkan bakom befintlig orgelfasad. Entrédörrens plåtbeklädnad är från denna tid.

De utvändiga skadorna är främst koncentrerade till fasaderna där tegelstenar och fogar är skadade. Även tak och avtäckningar är i flera fall i mycket dåligt skick liksom kyrkans fönster.

Invändigt har kyrkan under åren haft stora problem med fukt och mögel vilket delvis fortfarande kvarstår trots omfattande insatser. På väggar och valv flagar färgen och på flera ställen förekommer saltsprängningar med putsnedfall som följd.

Kyrkans dimensioner:

Längd: ca 43 m

Bredd: ca 18 m

Tornets höjd: ca 34 m

Invändig höjd: ca 6,5 m

Kapacitet: ca 350 besökare

2.3.2 Exteriör

För allmän beskrivning - se 2.3.1

Grund och sockel (se 2.16 bild 49)

Grundläggningen består av stora obearbetade naturstensblock. Markförhållandena är fuktiga, detta trots att kyrkan är belägen på en liten höjd. Dräneringsåtgärder har utförts på kyrkans norra sida, men med ovisst resultat då dräneringen inte kopplats till dagvattenledning.

Vid markytan finns en låg naturstenssockel ca 10-30 cm bred och 10 cm hög. Sockeln saknar fog men har på sina ställen kompletterats med cementfog, första gången i slutet av 1940-talet. Ovan stensockeln fortsätter en utkragad ca 60 cm hög tegelsockel, murad i kryssförband i gult tegel. Tegelsockeln är fogad med ett flertal olika fogbruk, ursprungligen med ett kalkbruk men kompletterat med ett cementhaltigt bruk.

För ökad lufttillströmning i kyrkan har ett antal ventiler placerats i tegelsockeln runt hela kyrkan med ventilgaller av koppar. Gissningsvis tillkom dessa öppningar när kyrkan försågs med centralvärme år 1932.

Nuläge och åtgärdsbehov (se 2:16 och 2.18: bild 49 och 74)

Dräneringens effekt bör kontrolleras. Området kring kyrkan tycks fortfarande vara mycket fuktigt. Eventuella negativa konsekvenser och risker med dränering, såsom sättningar mm, måste givetvis utredas innan ytterligare åtgärder genomförs.

Ett flertal stenar saknas eller har rubbats ur sitt läge i stensockeln. I tegelsockeln förekommer skikt- och hålvittring av tegel, öppna och lösa fogar samt påväxt av gul lav. I de trasiga tegelstenarna kan man tydligt se att teglet innehåller stora fragment av rödbrännande lera. Se vidare under nästföljande rubrik *Murverk och fasader*.

En slarvigt utförd kabeldragning med bucklad rostig skyddsplåt finns på tornets norra tegelsockel.

Murverk och fasader (se 2.14 bild 1-14)

Fasaderna är murade i kryssförband med ett gult, handslaget tegel med måtten 24 x 11,5 x 5,5 cm, tillverkade vid Lomma tegelbruk. Teglets kulör går ibland mot rött och grått, främst högre upp på fasaderna. På trasiga tegelstenar kan man se att materialet inte är homogent; gulbrännande lera dominerar men rödbrännande lera förekommer klumpvis.

Dekorativa former och mönster för att accentuera öppningar etc. har skapats genom att tegelstenarna har lagts i olika riktning, eller till olika djup, i band eller mönster. Endast en sorts formtegel har använts, och det i gördelgesimserna.

Murverket uppvisar en rad olika fogbruk av olika ålder och sammansättning. Teglet har ursprungligen fogats med ett kalkbruk men successivt kompletterats och ibland ersatts med ett cemenhaltigt fogbruk. År 1930 rapporteras att fasaderna är murade med ett fogbruk av cement. Vid restaureringen år 1932 användes kalkbruk till komplettering av stenar och fogar.

Kyrkan har 18 st. strävpelare placerade utmed de norra, södra och östra fasaderna. Strävpelarna är avtäckta med tjocka järnplåtar.

Torn (se 2.14: bild 1-6)

Västra tornfasaden domineras av kyrkans huvudportal som omfattas av ett svagt utskjutande gavelmotiv. Portalen är spetsbågig med flera språng inåt. Uppåt avslutas gavelmotivet som en trappgavel dekorerad med enkla kors och räfflor av tegel som dragits in i muren.

Tornet delas in horisontellt av fyra profilerade gördelgesimser. Genom indragna och utskjutande tegelskift och fasadpartier bildas dekorativa mönster och band i relief som trappfriser och rundlar med kors.

Åt söder och norr finns ett spetsbågigt gjutjärnsfönster till vapenhuset. På samma fasader finns två långsmala fönster i nästa våning. Klockrummet har en spetsbågig, kopparbeslagen ljudlucka åt varje väderstreck.

Fasaderna avslutas uppåt med en fronton i varje väderstreck, med en rund kopparbeslagen lucka i mitten. Frontonerna kröns av smidesspiror i form av kors.

Torntaket är högre med kvadratisk plan och beklätt med kopparplåtar. Högst upp finns en smidesspira i form av ett kors.

Långhus (se 2.14: bild 1, 2 och 7-10)

Långhuset består av ett mittskepp med sidoskepp åt norr och söder. Sidoskeppen är utformade som tre sammankopplade trappgavlar, en gavel för varje travé. Mellan gavelpartierna och på hörnen finns strävpelare, och i varje travé sitter ett spetsbågigt fönster. Sidoskeppens fasader åt öst och väst har likaså ett spetsbågigt fönster.

Gavelpartierna är dekorerade med trappfriser och fördjupningar i form av grekiska kors. I det mittersta gavelpartiet åt norr och söder finns en spetsbågig port. Trappgaveln längst åt öst på södra sidoskeppet har plåtskodd övre kontur. Mitt i varje gavelröste finns en rundel med träfyllning, dekorerad med en sexuddig stjärna av tunna trälistor. I stjärnans mitt är en glasruta och ventilation i form av en hexagon införlivat.

Kor (se 2.14: bild 11-14)

Koret består av två travéer och har en tresidig avslutning längst i öst. Fasaden är horisontellt avdelad med strävpelare mellan travéerna och vid hörnen. Liksom övriga fasader är koret dekorerat med en gördelgesims samt en trappfris vid den utkragande takfoten. Mellan varje strävpelare sitter ett spetsbågigt fönster - åt öst en port med ett spetsbågigt fönster ovanför. Porten är utformad likt sidoskeppens portar. Eftersom koret ligger högre än långhuset finns en trappa med fyra steg upp till porten. Nedersta steget är av betong, de tre nästföljande av röd ortocerkalksten.

Nuläge och åtgärdsbehov (se 2.18: bild 73-76)

Tegel:

Skador på teglet återfinns allmänt över fasaderna men framförallt på tornet samt på utskjutande delar så som listverk, trappgavlar mm. Fasaderna i syd- och västläge uppfattas också vara skadade i något större utsträckning än övriga. Teglet i gördelgesimserna är generellt i dåligt skick med trasigt och vittrat tegel samt skador på fogarna.

Skadorna på tegel utgörs främst av lösa och utfallna stenar, vittringsskador (skikt- och hålvittring) och mekaniska skador (avslagna hörn). Rester av fäströtter från ett nedtaget vildvin återfinns längs hela fasaden, främst mot väster och norr.

Följande skador bör noteras:

- Gavelspetsen på norra sidoskeppets mittersta trappgavel är allvarligt skadad och behöver åtgärdas. Detsamma gäller för motsvarande trappgavel på den södra sidan.
- Trappfriserna mot söder uppvisar ett flertal skador med många trasiga tegelstenar. Materialbortfall förekommer också i gördelgesimserna.

Fogar:

Murarbin (*Osmia Rufa*) har längs hela fasaden orsakat skador på fogen i form av urgröpingar och håligheter i kalkbruksfogarna. Urholkning av fogarna bidrar till frostsprängning av teglet och försvagar murverket. Spår av murarbinas framfart är också synligt i form av lämningar av pulveriserad fog, framförallt på den södra fasadens solbänkar.

Det finns olika metoder för att bekämpa murarbin. Den vanligaste metoden är kemisk bekämpning i kombination med byte av fogbruk. Då en kemisk bekämpning är svår att utföra och riksfylld är i detta fall byte av fogbruk att föredra. Vanligtvis används ett hårt cementhaltigt bruk vilket dock inte är att fördra av både byggnadstekniska och kulturhistoriska skäl. Istället rekommenderas ett svagare hydrauliskt kalkbruk utan cementtillsats.

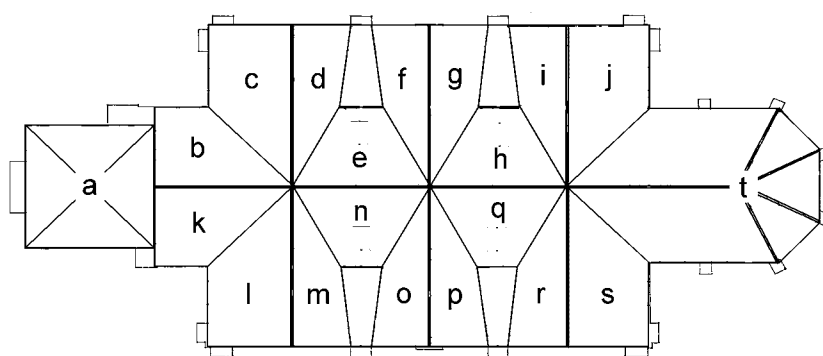
Övrigt:

- Åsklinornas infästningar korroderar och riskerar att orsaka rostsprängning av teglet.
- Understyckningen av kontreforternas avtäckning behöver överlag kompletteras med nytt fogbruk.
- På den västra fasaden har en avtäckningsplåt på portalens trappgavel trillat av.
- Kontreforternas plåtavtäckningar rostar generellt.

Yttertak (se 2.14 bild 1-3, 7, 11-13)

Torntaket är täckt med falsad kopparplåt som är lagd i raka vertikala skift. Mot söder finns en huv i kopparplåt som fungerar som ventilation eller inspektionslucka. Torntaket och de fyra gavelspetsarna kröns av kors i smidesjärn.

Långhusets och sidoskeppens sadeltak är dels belagda med skiffer och dels med nyare och äldre skifferimiterande plattor (ev eternit) av kompositmaterial typ fibercement (se bild nedan).



Schematisk bild över kyrkans tak

- | | |
|----------------------------------|----------------------------------|
| a) kopparplåt | k) nyare skifferimitation |
| b) nyare skifferimitation | l) skiffer |
| c) skiffer | m) äldre skifferimitation |
| d) äldre skifferimitation | n) äldre skifferimitation |
| e) äldre skifferimitation | o) äldre skifferimitation |
| f) äldre skifferimitation | p) skiffer |
| g) skiffer | q) skiffer |
| h) skiffer | r) skiffer |
| i) skiffer | s) skiffer |
| j) skiffer | t) skiffer |

Över långhusets första travé mot väster (område *b* och *k* på föregående bild) är vinkelrännor ochnockplåtar utförda i kopparplåt medan de på resten av långhus och kor är utförda i gråmålad järnplåt.

Rännalarna mellan sidoskeppens takfall är tillverkade i gråmålad skivplåt med tvärfalsar. Utförandet skiljer sig åt mellan norra och södra sidan. På södra sidan är plåtarna försedda med ståndfalsar vilket saknas på motstående sida. Södra sidans korta skivplåtar med parallella tvärfalsar visar på en teknik som var vanlig innan 1920-talet.

Trappgavlar och strävpelare är avtäckta med kraftig järnplåt som inte bär några spår efter bemålning (sannolikt p g a den kraftiga korrosionen).

Nuläge och åtgärdsbehov (se 2.14 bild 3 och 2.18 bild 81-84)

Tornets koppartak missfärgas av järnspirorna som rostar kraftigt.

De skador som förekommer på skiffertaket utgörs framförallt av trasiga skifferplattor med avslagna hörn, skiktvittring och hål. På flera takfall saknas även skifferplattor vilka omedelbart bör kompletteras.

Rännalarna mellan sidoskeppens sadeltak är i mycket dåligt skick med flagnande färg, kraftig korrosion, påväxt av mossa mm. Nockplåtar och vinkelrännor av järnplåt är allmänt rostangripna och färgen flagar.

Plåtavtäckningarna på trappgavlar och strävpelare rostar kraftigt.

Kraftig missfärgning, troligtvis av rost, förekommer på långhusets södra takfall vid tornet.

Sammanfattningsvis är tak och avtäckningar generellt i dåligt skick och åtgärder bör genomföras omgående.

Portaler och ytterdörrar (se 2.14 bild 10 och 14)

Kyrkan har en entré i varje väderstreck:

Torn

Kyrkans huvudentré är förlagd till tornets västfasad. Entrédörren utgörs av en kopparbeslagen pardörr med spetsbågigt överstycke. Plåtarna är spikade med kopparspik med pyramidformade nitskallar. Kopparplåten är sekundär och tillkom vid reoveringen av kyrkan år 1967.

Framför dörren ligger två kalkstenshällar med en fotskrapa av gjutjärn. Tröskelstenen är modern, troligtvis Kullagranit.

Nuläge och åtgärdsbehov

Fotskrapan är rostangripen.

Sidoskepp

Sidoskeppen har en dörr mot norr och en mot söder. Dörrarna, som i stort sätt är identiska, är utformade som pardörrar med spetsbågigt överstycke och dörrblad med diagonalt liggande ekpanel. Den norra dörren är fernissad medan den södra dörren är mörkbetsad. Båda dörrarna har ett modernt trycke och låsbricka av rostfritt stål. En ca 10 cm hög sparkplåt av koppar är fäst i dörrbladets understycke. En kalkstenshäll ligger framför portarna.

Nuläge och åtgärdsbehov

Sidoskeppets norra entrédörr behöver fernissas främst i dörrbladets nedre del. Låsskyltens skruvar rostar.

Södra entrédörren har rötskador i dörrkarmen och färgen flagar (se 2.18 bild 97).

Kor

Kordörren mot öster har samma utformning som sidoskeppens dörrar. En trappa med fyra trappsteg, tre av bredmejslad röd ortocerkalksten och ett nedre steg av gjuten betong leder upp till dörren.

Nuläge och åtgärdsbehov

Dörrens sparkplåt är missfärgad och den undre delen av tröskeln rötskadad.

Kordörrens trappa uppvisar bl.a. sprickor i klovriktningen, visst materialbortfall samt öppna fogar.

Fönster (se 2.14 bild 1-2, 6-13)

I markplan är samtliga fönster spetsbågiga i gotisk stil, med båge tillverkad av gjutjärn. I vapenhuset, sidoskeppens östra och västra fasader och på koret är fönstren likadana: två långsmala spetsiga bågar med kvadratiska rutor och diagonalt korsande spröjs, infattade i en större spetsbåge. Uppåt avslutas fönstren med ett masverk med ett trepass. På sidoskeppens norra och södra fasader går fönstren i samma stil men med tre långsmala spetsbågar och två trepass i den övre delen. Dessa är dessutom en ruta kortare.

På sidoskeppens gavelrösten finns rundlar fyllda med träpanel. Panelen är dekorerad med fina lister som formar en sexuddig stjärna. I stjärnans mitt bildas en hexagon som innefattar ett fönster. Den övre hälften av fönstret består av finmaskigt nät och den undre av klarglas.

Första tornrummet har två långsmala gluggar mot norr och söder med fönster i träbåge.

I samtliga fönster sitter klarglas - i koret är dock några rutor tonade i grönt och violett. I alla fönster sitter enkelglas, med undantag för orgelläktarens (och utrymmena under denna) som är försedda med innerbåge.

Solbänkarna är murade och avtäckta med en ca 7 mm tjock järnplåt som målats i svart kulör.

Nuläge och åtgärdsbehov

Samtliga gjutjärnsfönster är rostangripna och i behov av omedelbar rostskyddsbehandling och ommålning. Även fogarna är i dåligt skick och behöver kompletteras.

I övrigt bör noteras:

- Tre fönsterrutor är trasiga på långhusets norra fasad. Fönstren på norra och södra sidoskeppens gavelrösten uppvisar skador i fönsterbågen.
- Tornrummets långsmala fönster är i dåligt skick, lagade med masonit och plastpåsar.
- Solbänkarna rostar och algpåväxt förekommer i skuggiga lägen. Tornets södra fönsterbänk är spräckt och i flera solbänkar saknas skruvar.

Ljudluckor (se 2.14: bild 4 och 2.18: bild 96)

Ljudluckorna är tillverkade av stående brädor med tvärsålar och enkla gångjärnsbeslag på insidan. Utsidan är beslagen med kopparplåtar och insidan brunmålad. Endast ljudluckorna åt öst och väst är försedda med lucköppningsmaskin och öppnas vid ringning.

Nuläge och åtgärdsbehov

Kopparplåten är bucklig på några ställen, framförallt vid droppkanten. På insidan flagnar färgen och gångjärnsbeslagen rostar kraftigt.

Avvattningssystem (se 2.14 bild 12 och 2.16 bild 49)

Stuprör och hängrännor är tillverkade i kopparplåt. På kyrkans södra sida är dock några av stuprörens nedre del och utkastare utbytt mot gråmålad galvaniserad plåt.

Huggna rännstenar av grå och röd natursten finns vid samtliga stuprör.

Nuläge och åtgärdsbehov:

I flera hängrännor ligger kvistar och även större grenar. Brunnsgallret till stupröret mellan långhus och kor mot norr är igensatt och behöver rensas.

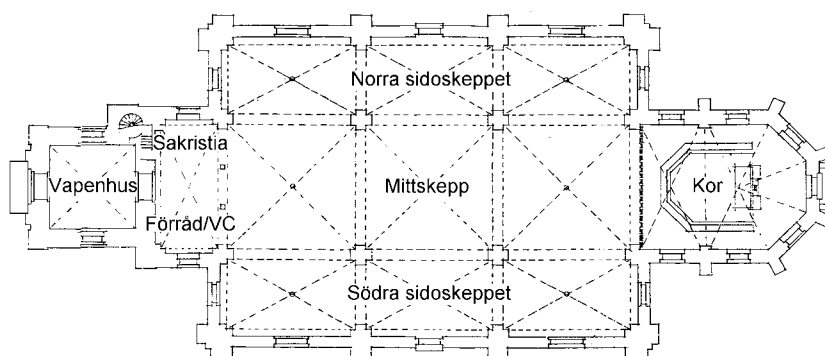
2.3.3 Interiör

Allmän beskrivning

Entré till kyrkan sker vanligtvis genom västporten och det första rummet man stiger in i är vapenhuset i tornets bottenvåning. Rummet har rött tegelgolv i diagonala skift, vitlimmade väggar och ett högräst vitlimmat ribbvalv. Åt norr och söder finns ett stort gjutjärnsfönster i gotisk stil.

Genom en glasad pardörr kommer man in till en bred, kort korridor (förhall) under orgelläktaren vilken leder in till kyrkorummet. Åt söder finns ett rum där bl.a. värdeskåpet är placerat. Här finns också kyrkans toalett och därtill även trappan som leder upp till orgelläktaren. På norra sidan finns ett rum som används som sakristia samt ett mindre städ- och förrådsutrymme.

Långhuset är treskeppigt med ett brett mitskepp och smalare sidoskepp. Golvet är belagt med rött tegel, väggar och ribbvalv är vitmålade. Sidoskeppen är försedda med stora gjutjärnsfönster åt alla väderstreck samt en port mot norr och söder. På var sida om mittgången finns ett slutet bänkkvarter. Fyra kraftiga valpelare bär upp de sammanstrålade valven från mitt- och sidoskepp. Vid den sydöstra valpelaren är predikstolen placerad.



Plan efter ritning av arkitekt Eiler Graebe

Kyrkorummets västra del domineras av orgelläktaren som bärs upp av svarta träkolonner med förgyllda kapitäl. Den stora orgelläktaren rymmer förutom orgeln i mitten också förvaringsskåp mot den västra väggen. Golvet är belagt med en gråmelerad linoleummatta, väggar och valv är vitmålade.

I nordöst finns en kororgel och i sydöst en dopfunt framför ett enkelt sidoaltare av trä. Kyrkans andra dopfunt är placerad i nordväst.

Längst i öster finns koret med tresidig avslutning vilket ligger tre trappsteg högre än långhuset. Trappan består av röda kalkstensblock. Golvet är belagt med gula och svarta cementplattor och väggar och valv är liksom i resten av kyrkan vitmålade. Rummet domineras av altarpopsatsen från slutet av 1500-talet. Bakom altaret finns ett förvaringsskåp för kyrkans textilier och på östväggen en ytterport.

Tornet nås genom en dörr i vapenhuset. En murad spiraltrappa leder upp till första tornrummet varifrån man också kan komma ut till kyrkorummets vind. Rummet har ett plant träbjälklag ovanpå vapenhusets valv och innehåller enstaka inventarier som står längs väggarna. Trapporna vidare upp till klockrum och tornvind är av trä. I klockrummet finns klockbocken med de tre kyrkklockorna och högst upp på tornvinden finns bl.a. mekanik för klockringning. Tornvinden domineras av torntakets träkonstruktion med stolpar och strävor. Samtliga rum i tornet har enkla brädgolv och vitkalkade väggar.

Vindsutrymmet över kyrkorummet är spatiöst då det stora sadeltaket i mitten och sidoskeppens vinkelrätt utskjutande sadeltak bildar en stor sammanhängande volym. Valven är isolerade med pappklädd mineralull och taket har en underpanel av trä. På mittskeppets takfall mot söder och norr finns två takfönster på vardera sidan.

Interiören karakteriseras av enkelhet, ljus och rymd med sina vitmålade väggar, pelare, valv och stora fönsteröppningar. Interiörens utformning är tidstypisk för de nygotiska kyrkor som uppfördes i Skåne på 1860- och 1870-talen under en formutveckling av nygotiken som kan benämnas *Sökandets tid (Antell)*. Till denna kategori hör, förutom Uppåkra kyrka, även kyrkorna i Borlunda, Lomma, Hököpinge, Hyby, Billinge, L Beddinge och Håslöv. Karaktäristiken för kyrkornas interiör är snarare förankrad i senklassicismen än i nygotiken, där stilutvecklingen gick mot mörkare och tyngre uttryck. Även kyrkorummets snickerier som läktare, bänkinredning och predikstol har fått en återhållsam dekoration med en diskret färgskala.

Interiören präglas även av de medeltida inventarier från Uppåkra och Flackarps gamla kyrkor som förvaras i kyrkan. Dessa inventarier bl.a. dopfuntar, altartavla, silverföremål, och dopskålar ger en viktig en historisk och lokal förankring.

Renoveringar och restaureringar

Interiören har genomgått två större genomgripande restaureringar de senaste 140 åren; år 1932 och 1967. Båda restaureringarna genomfördes under ledning av arkitekt Eiler Graebe, dåvarande domkyrkoarkitekt i Lund.

En av de kanske största förändringarna av kyrkans interiör gjordes år 1899 då väggar och valv försågs med dekorationsmålningar.

Den tidigare vitmenade interiören fick nu en mer renodlad nygotisk färgskala än tidigare. Färgprakten skulle dock endast vara i drygt 30 år innan Eiler Graebe 1932 såg till att interiören återfick sin ursprungliga vita kulör (möjligtvis behölls väggarnas kvaderstensimitation). I övrigt ändrades delar av bänkinredningen och orgelläktaren. Bänkinredningen målades och nytt kulört antikglas sattes in i koret. En av de största märkbara förändringarna i kyrkan var återinsättandet av Uppåkras medeltida altaruppsats, som konserverades av Hans Erlandsson.

I slutet av 1940-talet putsades interiören om igen, troligtvis även denna gång p.g.a. problem med fukt.

Den senaste större renoveringen genomfördes 1967 då bl.a. väggar och valv målades, troligen med en plastfärg. Ett nytt golv lades in i bänkkvarteren och en ny orgel installerades. Vid denna tid tillbyggdes även utrymmena under orgelläktaren och sakristian flyttas från koret till den nya sakristian under läktaren.

1991 målades vapenhuset och troligtvis även kyrkorummet om med en limfärg.

De senaste åtgärderna interiört har främst varit kopplade till kyrkans fukt- och mögelproblematik med ett antal utredningar och fuktrelaterade åtgärder. Se vidare 2.4 *Kyrkans byggnads- och reparationshistoria*.

Färgsättning av interiören

År 1992 fann man inför en ommålning av vapenhuset flera färgskikt. Den dåvarande målningen var utförd med vit limfärg. Under limfärgen fanns två lager oljefärg där det understa var en grå kvadermålning med rödbruna fogstreck. Slutsatsen blev att kyrkan *ursprungligen* haft kvadermålning i vapenhuset, en slutsats som förmodligen inte stämmer.

Ett foto på sidan 873 i boken *Lunds stift i ord och bild* (1947) visar långhus och kor på 1890-talet. Bildtexten berättar:

"Kyrkointeriören uppvisar vita, odekorerade valv. Dessa försågos med schablonartade dekorationer, som dock år 1932 försvunnit igen, då kyrkan vitströks och återfick sitt ursprungligare och värdigare skick."

Under våren år 2004 utfördes en färganalys då man misstänkte att färgerna kunde vara en bidragande orsak till mögellukt i kyrkorummet. På fyra platser i kyrkan gjordes provtagningar (se 2.18 bild 88) som sedan analyserades:

Prov 1: Togs på dörrvalvet mellan vapenhus och kyrkorummet vilket visade sig innehålla 7 färgskikt. Det yttersta skiktet är en vit alkydfärg och nästa en svagt rosa latexfärg. De följande skikten består av kritgrund, kalk- och limfärger med svaga pigmenteringar i bl a rosa färgton.

Prov 2: Provet togs på pilastern öster om norra porten och uppvisar 9 skikt. Yttersta skiktet är en vit limfärg baserad på animaliskt lim och det nästföljande en ljus latexfärg. De därefter följande är pigmenterade limfärger med animaliskt lim samt en kalkfärg.

Prov 3: Togs 180 cm upp på norra kyrkväggen. Visade sig vara identiskt med prov 2.

Prov 4: Togs vid en valvsvickel på orgelläktarens södra sida och uppvisade fyra färgskikt. Samtliga visade sig innehålla animaliskt lim och järnoxidpigment.

Slutsatsen av färganalysen blev att kyrkan ursprungligen sannolikt varit bemålad med rosa väggar, grå pilastrar och ljusa valv.

Genom studier av arkivaliska uppgifter och äldre fotografier är följande färgkronologi den mest sannolika:

1864–1899: väggar och valv är vitmenade utan dekorationer.

1899-1932: valven är grå med schablonmönster i flera färger, väggarna är grå och kvaderindelade med röd fog.

År 1932 restaureras kyrkan och interiören målas om. Valven vitmenas men väggarnas kvaderimitation behålls möjligtvis.

År 1949 huggs dålig puts ner och kyrkorummet målas antagligen om. Möjligen försvinner också väggarnas kvadermålning vid detta tillfälle och kyrkan får sin ursprungliga och nuvarande färgsättning, d v s helt vitmenad.

Det finns en diskrepans mellan färganalysen och de arkivaliska uppgifterna. För att få en fullständigt överensstämmande bild av kyrkans färghistoria krävs djupare undersökningar än vad som här ges utrymme till.

Skador

Kyrkan har under många år haft problem med fukt och mögel. Redan vid restaureringen år 1932 konstaterades fuktskador interiört då bl.a. fuktskadad puts knackades ner. Trots omfattande insatser de senaste 10 åren kvarstår problemen, främst med dålig lukt och saltsprängning av putsen i väggarnas nedre del. Även partier med färgflagning förekommer, främst i det N sidoskeppets valv. Skadorna redovisas mer ingående under respektive rumsbeskrivning nedan.

De fasta inventarierna uppvisar generellt mekaniskt slitage och färgflagning. Inga skador bedöms dock vara av akut karaktär.

Vapenhus (se 2.15: bild 15-18, 2.16 bild 51)

Vapenhuset är inrymt i västtornets bottenvåning. Golvet är belagt med rött och gult golvtegel, format 27 x 12,5 cm. Teglet är lagt i ett diagonalt mönster med varannan rad i respektive tegelkulör. Väggar, och troligtvis även valven, är slätputsade avfärgade med en limfärg i vit kulör. Fönstersmygar, fönsterbänkar och omfattningar är vitmålade med en alkydoljefärg.

Valvet utgörs av ett ribbvalv med kvadratiska ribbor som vilar på profilerade konsoler. Såväl sköld- och gördelbågar är spetsbågiga. Rummets två höga spetsbågiga fönster har diagonala spröjsar och vädringsfönster. Fönstren med båge och spröjsar av gjutjärn sitter i spetsbågeformade nischer mot norr och söder. Båda bågarna har en vädringsruta och kondensränna med pipventil på utsidan. I rummet finns två vattenburna, vitmålade radiatorer, placerade under fönstren. En bockad plåt har satts upp på väggen ovan radiatorerna för att förhindra svärtning. På den norra väggen finns två ventiler: den ena är placerad ca 0,5 m upp på väggen, den andra högt upp ovan dörren till tornets trapphus. Den sistnämnda leder in till trapphuset till tornet och har således ingen direkt utomhusförbindelse.

Entrédörren i väster utgörs av en spetsbågig pardörr som på utsidan är beklädd med kopparplåtar fästa med pyramidformade nitar. På insidan har dörren tre fyllningar i varje dörrblad och är målad i en bruten vit kulör. Gångjärnsbeslagen är enkla och svartmålade. Trycke och låsbeslag är av gjuten gulmetall. Låset är modernt. På den norra väggen finns en dörr som leder upp till tornet. Dörren utgörs av en spetsbågig enkeldörr med tre speglar, målad i en bruten vit kulör på utsidan och gråmålade på insidan. På dörrbladets insida är den mittersta fyllningen järnbeslagen. Dörrvred och låsbeslag är av mässing.

Mot öster leder en spetsbågig pardörr ut till utrymmet under läktaren och vidare in i långhuset. Den övre delen av dörrbladen är spröjsade och glasade medan den nedre delen har en spegelfyllning. Dörren är täckmålade i en bruten vit kulör. Fönsterglasat utgörs av ristat antikglas som är svagt grönfärgat.

Nuläge och åtgärdsbehov (se 2.18 bild 85-88)

Fogarna i golvet behöver på sina ställen kompletteras. Enstaka krossade och spruckna tegelstenar förekommer. Väggarna uppvisar kraftig bom (putsen har släppt från underlaget) och sprickbildning, framförallt i vapenhusets nordvästra hörn upp till ca 1 m ovan golvet. Putsen kring den norra dörrens dörrkarm spricker. Generellt förekommer fuktrelaterade skador på färgskiktet. En större putsskada finns vid golvet intill den västra entrén. Området omkring den västra ventilen bör putsas.

Fönstren, som är kittade på insidan av bågen, bör kompletteras med ny kittfog då nuvarande har torkat sönder och lossnat i spröjsarna mellan ruta och båge. Partiell korrosion förekommer

också på fönsterbågarnas insida. Saltsprängning, krympsprickor och färgflagnig förekommer i fönstersmygarna.

Trycket till västentrén är löst och behöver justeras.

Sakristia (se 2.15 bild 23-26)

Sakristian är inrymd under läktaren mot norr. Golvet är belagt med ljusa terrakottafärgade klinkers, format 19,5 x 19,5 cm, med cementfog av modernt snitt. En enkel brunbetsad golvlister löper längs golvet. Väggarna är putsade och målade med en plastfärg eller oljefärg i brutet vitt. Taket är plant och vitmålat. Sakristians västra del avskiljs med skjuddörrar och inrymmer ett förvaringsutrymme med städskrubba, varmvattenberedare och elskåp. I det nordöstra hörnet är en del av långhusets valvpelare inbyggd och framträder som en nisch. På norra väggen finns en radiator under fönstret. Fönstret har innerbåge med modernt planglas för den nedre delen av ytterbågen. Kondensrännan är vitmålad. Mot söder finns en enkeldörr av lackad ek med slät fyllning.

Nuläge och åtgärdsbehov

Kondensrännan uppvisar rostgenomslag. Två stycken skadade glas med sprickor i ytterbågen.

Förhall (se 2.15 bild 19 och 20)

Förhallen utgörs av utrymmet mellan sakristian i norr och förrådsutrymmet mitt emot i söder. Golvet är belagt med tegel i röd och gul kulör likt vapenhus och långhus. Väggarna är putsade och vitmålade, troligtvis med en plastfärg.

Nuläge och åtgärdsbehov

Enstaka fogskador förekommer i golvet. Putsbortfall och sprickor förekommer i anslutningen mellan dörr och dörrkarm. Krympsprickor förekommer även i väggarnas hörn.

Förrådsutrymme (se 2.15 bild 21-22)

Förrådsutrymmet är inrymt under orgelläktarens södra del. Golvet är lagt med terrakottafärgade klinkers, format 19 x 19 cm med grå cementfog. Väggarna är putsade och vitmålade, troligtvis med en plastfärg. Innertaket är av vitmålat skivmaterial. Fönstret är identiskt med motsvarande i sakristian. I det sydvästra hörnet är en del av långhusets valvkolonner inmurade och framträder som en nisch.

På västra sidan leder en furutrappa upp till läktaren. Trappan är vitmålad på undersidan. Sättstegen är beklädda med en brunmelerad heltäckningsmatta. Spindel, handledare och inre vangstycke är av lackad furu. Under trappan, mot söder, står kyrkans värdeskåp.

Mot öst finns kyrkans toalett som avskiljs med en enkel dörr, beklädd med vitmålad masonitskiva. Toalettgolvet är likt övrigt klinkergolv i förrådsutrymmet. Väggarna är vävspända och vitmålade.

Nuläge och åtgärdsbehov

Förrådsutrymmet är i gott skick.

Läktare (se 2.15 bild 27-30, 32)

Läktarens östra del som skjuter ut i långhuset bärs upp av svarta träkolonner med bas av tandhuggen kalksten. Postament och kolonner är målade i svart kulör. Kapitälerna är förgyllda och dekorerade med bladornamentik samt en åttakantig profilerad krönlist. Läktarens undertak är indelat i tre putsade och vitmålade fält som avdelas med profilerade bjälkar. Läktaren spänner över 1 och en ½ travé, varav den västra utgörs av en hel travé.

Läktarbarriären är fältindelat och i huvudsak bemålade i bruten vit kulör med röda och blå horisontala linjer. Barriären avdelas med pilastrar med spetsbågmotiv i gotisk stil. Läktarbarriärens överliggare av trä är avfasad och svartmålad. Bjälklagen som bär upp barriären är dekorerade med räfflade voluter som är arrangerade i ett slags tandsnitt. Ovanför kapitälerna är bjälklaget dekorerat med prismor samt rundstav. Ett extra räcke i form av en svartmålad rundstav i järn monterades på barriären på 1980-talet.

Golvet är täckt med en gråmelerad plastvävsmatta och väggarna är putsade och kalkavfärgade. Åt norr och söder är den övre delen av spetsbågsfönstren från förråd och sakristia synliga. På den västra väggen står förvaringsskåp för textilier, noter, konfirmandkläder mm. I det nordvästra hörnet går ett ventilationsrör av eternit upp genom valvet. Ett expansionskärl i rostfritt stål är placerat vid sidan om det norra fönstret

Nuläge och åtgärdsbehov

Golv mattan är missfärgad framför det södra fönstret och är generellt i behov av rengöring. Finare sprickor samt krackelering av ytskiktet förekommer i valvkappor och på väggar. Mekaniska skador i form av avslagna hörn samt färgflagning och sprickor uppträder i anslutning till fönsternischerna. Några äldre lagningar utförda med spackel återfinns i valvkappan längst i väster.

Läktarens kolonner liksom kapitälerna uppvisar skador i form av vertikala torrsprickor. I undertaket finns enstaka mindre hål och sprickor i putsen samt färgflagning. Skadorna föranleder dock inga akuta åtgärder.

Långhus (se 2.15 bild 31-37)

Långhuset är treskeppigt med ett bredare mittskepp och smalare sidoskepp. I gångarna ligger ett tegelgolv på kalkbruksbädd av samma slag som i vapenhus och förhall. Golvet i bänkkvarteren består av lackerade, ca 165 mm breda, furubrädor. Golvreglarna är tjärpappskodda och ligger på en gjuten betongplatta.

Gördelbågarna är tydligt spetsbågiga medan sköldbågarna har en svagare spetsbågig form. Valven bärs upp av åttakantiga pelare med fyra nischer i respektive pelare. Ribborna har kvadratisk profil. Väggar och valv är vitputsade och avfärgade med kalk- och/eller limfärg. En tydlig skiljelinje är synlig en bit upp på väggen eftersom den ljusare, nedre delen av väggen rengjordes av församlingsmedlemmar år 2001.

Nuläge och åtgärdsbehov. (se 2.18 bild 89, 90, 92)

Golvets fogar behöver kompletteras på sina ställen. I mittgången är ett parti golvtegel skadat i ytan efter slipning e dyl. Detta har medfört att golvpartiet mörknat i förhållande till det övriga golvet. I nordväst förekommer saltufällningar på golvteglet. Bänkkvarterens golv uppvisar klackmärken och behöver lackas.

Längs långhusets norra och södra mur har ventiler tagits upp i den nedre delen av väggen med misspydande installation i väggen. Saltsprängning förekommer generellt i den nedre delen av väggen i hela långhuset. Sprickbildningar, där stora partier av putsen spjälkat loss från underlaget, förekommer i ett flertal av valvkolonnerna samt i hörn och dörrömfattningar. I väggarna finns också ett flertal fula hål efter infästningar. Ovan radiatorerna är väggarna missfärgade av sotning.

Kraftig färgflagning förekommer i det mellersta och östra valvet i det norra sidoskeppet. Färgen krackelerar och flagnar i stora sjok, vilket tyder på att det är en oljefärg eller plastfärg, definitivt inte en kalkfärg. Fina sprickor och fuktgenomslag förekommer generellt i valv och valvhjässor.

Kor (se 2.15 bild 38-40 och 2.17 bild 69)

Koret är upphöjt med tre trappsteg i förhållande till långhuset. Trappstegen är tillverkade i bredmejslad röd ortocerkalksten. Mellan stegen är fogarna väldigt breda vilket tyder på att trappan har höjts.

Koret har en tresidig avslutning som fram till år 1980 var avskilt med en skärmvägg och fungerade som sakristia. Golvet fram till absiden är belagt med cementmosaikplattor 20 x 20 cm i gul kulör med mindre svarta kvadrater 6 x 6 cm inlagda mellan plattornas hörn. Plattornas polerade ytskikt har troligtvis slipats eller blästrats bort. Enstaka plattor längs väggarna har fortfarande en blank hård yta kvar. I korets avslutning i öst ligger ett lackat furugolv med 150 mm breda brädor. Golvets bärlinor ligger på ett underlag av grus,

singel och makadam. I anslutningen mot väggen finns ventilationsdistanser. Längs golvlisen löper en spacklingslagning

Väggar och valv är putsade och avfärgade i vit kulör med kritande färg; kalk- eller limfärg. En skiljelinje med olika nyanser syns på väggarna, se *långhus*. På väggarnas nedre del finns ventiler på samma sätt som i långhuset.

Rummet har 7 st spetsbågiga gjutjärnsfönster med ristat antikglas, där vissa glas i absiden skimrar svagt i grönt och violett. Radiatorer finns i korets västra del, en mot norr och en mot söder. Dessa är försedda med en bockad vit plåt för att förhindra svartning av väggarna.

I öster finns en spetsbågig pardörr, målad i vit bruten kulör, med tre fyllningar i varje dörrblad. Gångjärnsbeslag och skjutregel är svartmålade, vred och låsbeslag är av mässing. Ytterdörrens insida är slät med samma form som den inre dörren och bemålad i samma kulör. Färgen är mycket avskavd, framförallt i dess nedre del, och en underliggande ljus gul kulör framträder.

Nuläge och åtgärdsbehov (se 2.18 bild 91)

Partier med bom och sprickbildning syns under flera fönster samt sprickor i fönsterbänkarna. Korroderade kondensrännor ger rostfläckar i fönsterbänkarna, främst mot norr. Spacklade lagningar urskiljer sig på väggarna. Stora bompartier finns i putsen mot norr. Sprickor i samtliga fönsternischers båghjassa samt i vissa valvkappor. Trägolvet buktar i skarvarna vilket tyder på fukt. Kraftig kondens på trappan noterades vid besök i augusti år 2004.

Torn (se 2.15 bild 41-42, 45-48)

Tornets 2:a våning

En murad spiraltrappa leder från vapenhuset upp till tornets andra våning. Golvet i rummet ligger på bjälkar ovan vapenhusets valv och utgörs av ett obehandlat trägolv med brädor av varierande dimensioner.

Tegelväggarna är putsade och målade med någon typ av olje- eller plastfärg. Under färglagret syns en kalkavfärgning på väggen. Väggarna är indelade i nischer; två rundbågeformade nischer i öster och väster, två större rundbågeformade nischer mot norr samt tre mindre spetsbågeformade nischer mot söder. Möjligen har dessa nischer en konstruktiv eller materialbesparande betydelse.

Mot norr och söder sitter ett högt, smalt spröjsat enlufts-fönster med båge och spröjsar av trä. Fönstren är obehandlade och sitter fast direkt i murverket utan karm. En dörröppning på den östra väggen leder in till långhusets och korets vind. Framför dörren ligger en trappa med tre steg i gult tegel. Taket, som utgörs av ovanliggande vånings golv, bärs upp av fem kraftiga bjälkar i nord-sydlig riktning och under dessa, en i öst-västlig riktning. Längs den

östra väggen leder en trätrappa upp till klockrummet. I rummet förvaras en del äldre inventarier som tagit ur bruk, bl.a. tre stycken vinkannor, ett träaltare, ett skåp, ett förgyllt kors mm. I rummet förvaras också ett antal skifferplattor.

Nuläge och åtgärdsbehov (se 2.18 bild 93-96)

Skadorna utgörs framförallt av färgflagning på den västra och södra väggen på grund av kraftig saltvittring. Putsbortfall och sprickor förekommer i fönsternischerna. Fönstret mot norr har även en trasig ruta som bör lagas, idag provisoriskt igensatt med en masonitskiva.

Vid inventeringstillfället (2004-08-05) upptäcktes ett fint rödbrunt "pulver" vid taket där takbjälken i öst-västlig riktning möter väggen. Detta område bör för säkerhets skull undersökas för att utesluta att det rör sig om hussvampsporor.

Tornets 3: e våning

I tornets 3:e våning mäts takhöjden närmare 6 m och rummet domineras av klockbocken med dess tre klockor. Klockbocken av furu består av fyra försträvade bockar som vilar på syllar. Bjälkarna är sammanfogade med järnbultar. Golvet är lagt med breda obehandlade brädor, väggarna är putsade och avfärgade med kalkfärg/KC-färg. Taket är likadant som tornets 2:a våning.

I varje väderstreck finns ett par spetsbågeformade ljudluckor av trä. Ljudluckorna är målade i brun kulör på insidan och kopparbeslagna på utsidan vilket även solbänkarna är. Kopparbeslagningen tillkom antagligen på 1950- eller 1960-talet. Mot öster och väster öppnas ljudluckorna mekaniskt. Längs den östra väggen leder ett trappsystem upp till spiran. Ovan klockbocken finns även ett system av inspektionsramper som nås från samma trappa.

Nuläge och åtgärdsbehov

Kraftig vittring av väggfärgen förekommer framförallt mot väster och söder. Ljudluckorna uppvisar överlag ett slitet färgskikt och beslagen rostar. Även spikskallarna på utsidan rostar. Ljudluckan mot öster går inte att stänga helt och bör justeras. Skadat tegel och materialbortfall förekommer i anslutning till ljudluckan mot söder. Rummet är i behov av städning.

Tornspira

Golvet utgörs av ett enkelt brädgolv likt tornets tredje våning. Gavelröstena är vitputsade medan väggarna i övrigt utgörs av torntakets underpanel. Runda träluckor, som på utsidan är kopparbeslagna, förekommer i samtliga väderstreck. Luckorna är ej öppningsbara. I rummet förvaras skifferplattor som förr täckte torntaket.

Tornspiran är konstruerad med en mittstolpe varifrån radiellt utstrående bjälkar ansluter mot högbenen.

Nuläge och åtgärdsbehov

Putsnedfall och vittring på väggar. Infästningarna till de runda luckorna rostar och bör ses över. I det sydöstra hörnet finns en rötskadad bärande sträva.

Vindar (se 2.14 bild 43-44)

Vindsutrymmet över kyrkorummet är spatiöst då det stora sadeltaket i mitten och sidoskeppens vinkelrätt utskjutande sadeltak bildar en stor sammanhängande volym. Yttertakets bärs upp av en svensk takstol med hanbjälkar och högben av 6 x 6 ” virke. På mittskeppets takfall mot söder och norr finns två takfönster med trådarmerat glas på var sida. Ramper av plank leder över de med mineralull isolerade valven.

På sidoskeppens gavelrösten finns ventilation och ljusinsläpp; dess rundlar har ett hexagonalt mittparti med finmaskigt nät i den övre delen och klarglas i den undre.

Nuläge och åtgärdsbehov

Isoleringen är slarvigt utförd och dess pappinklädnad är brandfarlig. Äldre skadeinsektsangrepp och fuktskador syns på bjälkar.

Inspektionsmöjligheten på vinden är bristfällig och bör underlättas med bättre ramper/bryggor, räcken och ordentlig belysning.

Ett stort getingbo, vilket kan ha tagits över av murarbin, påträffades vid besök 2004-08-17.

Pannrum

Pannrummet finns i en byggnad strax öster om kyrkan. Beskrivning av byggnaden ingår inte i denna handling.

Nuläge och åtgärdsbehov

Oljetanken är rostig och på golvet står oljeblandat vatten. Åtgärder bör sättas in omgående.

2.3.4 Tekniska system

VA-System (se 2.15 bild 21 och 2.16 bild 52)

Kommunalt vatten är kopplat till kyrkan men inte avlopp. Vattenmätare finns i pannrummets källare i servicebyggnaden öster om kyrkan. Toalett och handfat finns i förrummet under läktaren. Utslagsvask och elektrisk varmvattenberedare finns i förrådsutrymmet i sakristian.

Regnvatten från skiffertaken och tornets koppartak leds via kopparhängrännor, stuprör och rännstenar till marken genom brunnsgaller. Se ovan om takavvattning.

Nuläge och åtgärdsbehov

Grunden har fuktskador. Marknivån nära grunden sluttar mot grundmuren, främst framför kyrkans östra del. De markförlagda rören bör kontrolleras så att regnvatten och ytvatten snabbt kan ledas från grundmuren.

Ventilation (se 2.16 bild 49-50)

Kyrkan har självdragsventilation i det stora öppna kyrkorummet. Genom under senare tid öppnade ventiler mestadels bakom radiatorerna, ett tiotal på varje långsida, fås tilluft. Frånluftsdon för kyrkorummet finns i tre valv och mynnar på vinden under takets inbrädning. Från toaletten leder ett plaströr genom pelaren vid orgelläktaren på samma sätt. Ett äldre frånluftsdon vid utslagsvasken har eternitrör förbi orgelläktaren. Röret är isolerat på vinden och mynnar utomhus på yttertaket. I flertalet av de enkelglasade järnfönstren finns vädringsrutor. Valven ovan kyrkorummet är isolerade med mineralullsskivor med stor oregelbundenhet.

Nuläge och åtgärdsbehov

Problem finns med muggdoft och dålig lukt. Vid besök i augusti år 2004 fanns kondensvatten på trappan till altaret. Flertalet av ventilernas öppningar är lågt placerade med begränsad tillpassning för spjällfunktion. Luftväxlingen i det slutna kyrkorummet drives på av temperaturskillnader i luften från genom uppvärmning av radiatorer eller solinstrålning genom fönstren. Ventilerna kan vintertid skapa golvdrag ifall inte radiatorerna är heta i underkanten.

Uppvärmning (se 2.16 bild 51)

Kyrkan uppvärmdes fram till år 1932 (då centralvärme installerades) med fyra järnkaminer placerade i sidoskeppens inre hörn. Över valven fanns murade rökgångar varav en fortfarande finns kvar.

Uppvärmning sker med varmvatten från en oljeeldad panna som är placerad i källaren i en ekonomibyggnad ca 30 m bort. Kyrkan har för närvarande en Tasso oljepanna från 1989 märkt 87 kW. Oljebrännaren av märket Bentone är från år 1997. Oljetanken rymmer 3 kubikmeter. Cirkulationspumpen av äldre datum kan köras i sommar- och vinterfall. Trycket i systemet var vid besöket noll. Det öppna expansionskärlet står på orgelläktaren och har rostiga skvallerrör direkt ut genom yttervägg. Under en period har det funnits tre stycken elpatroner placerade direkt i värmerören i kulverten vid den norra sidodörren.

Nuläge och åtgärdsbehov

Oljetanken saknar skyddssarg och är rostskadad i den undre delen. Golvbrunnen är igensatt med oljerester och tilloppsröret till brännaren är oskyddat, delvis dolt av oljeblandat vatten. Då oljetanken saknar sarg och är rostig, pannan och reglerutrustningen är äldre med klara funktionsbrister bör det snarast göras en utredning för beslut om ny uppvärmning för mer ekonomisk och säker drift.

Uppvärmningen bör styras så att den relativa fuktigheten inomhus ligger på en jämn nivå någonstans inom området 50-60 % RF. Detta ger ett gynnsamt klimat med mindre variationer, stabilare fuktkvot vilket minskar påfrestningarna för inredning och inventarier.

Elförsörjning (se 2.16 bild 53-54)

Objektet är okulärt besiktigt med enstaka stickprov. Elrevision utföres augusti 2004 och därefter vart 5:e år.

El-anläggningen är ändrad och utökad vid olika tillfällen genom åren, och verkar vid första påseende välskött. Dock upptäcks vid genomgång en del brister som bör åtgärdas. Bl.a. är anläggningen svåröverskådlig, den innehåller en del kablage som inte längre är i bruk, vilket kan leda till problem vid felsökning.

El-anläggningen utgörs till stor del av äldre kablage med tyg/blymantling. Kabeltypen har dock sannolikt PVC-isolerade ledare som inte i så hög grad drabbas av uttorkning, men måste vid byte tas om hand med hänsyn till miljöpåverkan på grund av den tjocka blymanteln. Det tål att påpekas att även el-anläggningar och dess ingående delar har en begränsat livslängd, som i likhet med övriga tekniska installationer i regel uppskattas till runt 50 år, med någon marginal åt båda håll beroende på montagesätt, miljöpåverkan mm.

Central A1

Är placerad i städskrubb bakom skjutdörrar i sakristian. Centralen används idag endast för avsäkring av huvudledning till central A1A.

Nuläge och åtgärdsbehov

Gruppledningar till en elektrisk uppvärmningsanläggning som inte längre vare sig är i drift eller går att hitta spår efter, utgår från centralen. Kablaget bör tas bort och märkning uppdateras.

Centralen saknar gruppschema, även huvudledningsschema saknas, vilken bör upprättas därför att anläggningen innehåller en mängd undercentraler, som inte omedelbart kan identifieras.

Centralen är utförd för 63 A, och huvudsäkring är 25 A. Reduktionshylsor saknas, och bör monteras i propphuvorna

Central A1A

Centralen är monterad i en nisch under torntrappan, och är sannolikt den ursprungliga huvudcentralen.

Nuläge och åtgärdsbehov

Centralen är en något rostanfrätt plåtkapslad gängsäkringscentral med en del utgående gruppleddningar av äldre tygklädd typ, och som inte längre är i funktion. Dessa kan med fördel demonteras. Någon av dessa kablar matar klockspelsautomatiken i tornet, och dessutom matas vidare till undercentraler (enligt märkning) A1AA på läktare, A1AB i bårhus och A1AC i pannrum.

Det kan rekommenderas vid revision av anläggningen att mata undercentraler från den nyare huvudcentralen A1 vilket skulle öka anläggningens överskådlighet.

Centralen matar även belysning i ingången i tornhuset samt varmvattenberedare i städskrub. Centralen är inte skyddad av jordfelsbrytare, och saknar gruppschema. Jordfelsbrytare bör monteras som skydd för de grupper som inte matar undercentraler, i synnerhet då den övriga delen av anläggningen som matar funktioner i allmänna utrymmen – från A1AA – är skyddade av sådan.

Central A1AA, Orgelläktare

Centralen som är placerad i trappa vid orgelläktare är av nyare utförande, med dvärgbrytare i normkapsling av plast, och ersätter alldeles tydligt en äldre central. Centralen matar en undercentral A1AAa i torn. Centralen är skyddad av jordfelsbrytare.

I övrigt matas belysning och uttag i långhus och orgelläktare från denna central. Belysningsstyrning sker från panel vid samma trappa i bottenvåningen. Apparaterna är delvis av nyare datum.

Nuläge och åtgärdsbehov

Centralen saknar centralmärkning och gruppschema, och gruppmarkeringen är inte standardiserad.

Stigardosa invid centralen är inte uppfäst.

Utgående gruppleddningar är av äldre typ. Även ledningar med dold förläggning i B-rör är med äldre färgkodning, röd ledare som jordledare, vilket bör skyltas på centralkapslingen.

Det bör kontrolleras om befintliga metallarmaturer är jordade, och om jord är införd i rum med ojordade uttag.

Långhus, kor

Uppvärmning sker endast med vattenburen värme från oljepanna. Uttag är av jordat utförande. Belysning med kronor i tak, i övrigt stearinljus.

Nuläge och åtgärdsbehov

Utan anmärkning.

Vind, klocktorn

På vinden över långhuset är ett kabelstråk klamrat på ovansidan av en bjälke utmed takfoten.

Klockspelsautomatik är av nyare datum, medan matande – omärkt, sannolikt A1AAa – central är av äldre gjuten typ, och matad med äldre kablage.

Nuläge och åtgärdsbehov

Med hänsyn till risk för gnagareangrepp är förläggningen av långhusvindens kabelstråk mycket olämplig. Kablage bör antingen fästas upp på undersidan av en bräda, eller på vertikalt förlagd stege, montageplåt e.d.

Pannrum

Central A1AC i pannrum är antagligen från 1950-talet.

Nuläge och åtgärdsbehov

Centralen saknar diverse märkning, men är i övrigt välordnat, bortsett från kablage med nakna ledare som hänger ovanför centralen, och som antingen bör isoleras eller avlägsnas.

Centralen blockeras av diverse material, som bör avlägsnas för åtkomlighet.

Pannrummet är mycket fuktigt, och vatten står centimeterdjupt i panngropen.

Exteriört

Från ett ventilationsgaller på långhusets södra sida går, vad som verkar vara starkströmskabel, delvis skyddad med vattenslang, ned i mark.

Kring kyrkan finns stolpbelysning. På parkeringen finns två eluttag på stolpar.

Nuläge och åtgärdsbehov

Kabeln i ventilationsgallret har en olämplig förläggning; dels för att starkströmskabel inte får förläggas i ventilationsrör, dels saknas skydd mot mekanisk åverkan, dvs kabelskydd i plåt.

Uttagen på stolparna på kyrkans parkering är för lågt placerade. Det har inte kunnat konstateras om uttagen föregås av jordfelsbrytare, vilket är ett krav. Uttagen bör med hänsyn till placeringen dessutom vara av blockerad typ.

Åskavledning har endast utförts från tornspira och klockstapel. Eventuellt kan huvudcentralens jordskena vara förbunden med denna rudimentära anläggning. En behovsanalys och genomgång med expert rekommenderas.

Ljudanläggning

Klockringningen är tidsstyrd och kan regleras från centralen i uppgången till läktaren. Ljudluckorna öppnas vid klockringning genom motordriven gängstång. Klockornas ljud förstärks via en mikrofon i tornvindens trapp.

Mikrofon vid altare, predikstol och orgel är kopplade till högtalarsystemet med en större högtalare fäst i mittljuskronan. En hörselslinga finns inlagd för att förbättra hörbarheten för hörselskadade.

Säkerhetssystemen

Åskskyddsanläggning finns med nedledning från tornet.

Brandlarm finns och är kopplat till larmcentral. I övre delen av tornet och på långhusvinden finns en brandvarnare liksom under valvet ovan högtalaren i kyrkorummet. Vid ingången till koret finns en handbrandsläckare och under orgelläktaren finns en brandfilt.

Inbrottslarmet är kopplat till vaktbolag. Kontakter finns på dörrarna. Bevakning och låsning sker genom vaktmästare.

Nuläge och åtgärdsbehov

Till ett modern styr- och reglersystem för uppvärmningen kan samlas en mängd funktioner som effektiviserar driften med larm, skydd, belysningsautomatik, tidur för klockringning mm.

2.3.5 Inventarier

I följande kapitel redovisas ett urval av kyrkans viktigaste inventarier uppdelade i fast inredning och lösa inventarier. En komplett förteckning över samtliga inventarier återfinns i kyrkans inventarieförteckning som förvaras i församlingshemmet.

I Uppåkra kyrka förvaras även en del bevarade inventarier från Uppåkra och Flackarps medeltida kyrkor. Nedan redovisas endast inventarier som förvaras i kyrkan. Samtliga inventarier presenteras kronologiskt efter materialtillhörighet. Eventuella skador eller anmärkningar sammanfattas under rubriken "Nuläge och

åtgärdsbehov". Där denna rubrik ej redovisas bedöms inventarierna vara i gott skick.

Fast inredning

Sten

Dopfuntar (se 2.17: bild 57 och 58)

1. Dopfunt, troligen av sandsten, tillverkad på 1200-talet. Största delen av den vackert rundade cuppan är målad i engelskt rött, den översta delen har fragmentarisk svart bemålning. Cuppans övre del avskiljs nedåt av en repstavsfris med fragment av målning i grön, blå och vit kulör. Foten av granit är nytillverkad och består av en fyrkantig plint samt skaft med vulster. H 88 cm. D. 67,5 cm. Dopfunten är placerad i södra sidoskeppets östra del.
2. Dopfunt av sandsten dekorerad med fyra konsekrationkors på övre kanten och fyra sjubladiga rosetter på sidan av den närmast cylindriska runda cuppan. Foten är dekorerad med två bladfriser samt hörntappar vid basen. Funten är signerad av Hachi (Åke) vilken möjligtvis kan vara en lärjunge till stensemästaren Tove i Gumlösa. Tillverkad på 1200-talet och kommer ursprungligen från Flackarps medeltidskyrka som revs år 1864. H. 93 cm. D. 67 cm. Placerad i norra sidoskeppets västra del.

Gravsten (se 2.17: bild 60)

1. Gravsten i sandsten. Mått 94 x 153 cm. Kramlad i väggen på vapenhusets västra vägg. Gravsten över den förste prebendekyrkoherden M. Ifvar Wandal 1625-1693 och hans dotter Kerstin Wandal 1691-94. Stenen är utformad med ett mittparti med en rundel och text. I hörnen finns dekorativa rundlar med evangelisterna. Texten är ifylld med blyerts.

Nuläge och åtgärdsbehov

Allmän reliefavrundning förekommer. Materialbortfall i ramens relief, eventuellt en mekanisk skada eller kraftig selektiv vittring. Infästningarna rostar något.

Trä

Altare (se 2.17: bild 61)

Altarbord med profiler och speglar av trä tillverkat år 1900 i Lomma. Altaret, ritat av Ragnar Östberg, är bemålat i guld och rödbrun kulör med dekorativa blomstermotiv i spegelfälten. Hörnen är dekorerade med snidade vinrankor. H. 100 cm. Br. 230 cm. Altaret är placerat i koret.

Dopaltare (se 2.15 bild 33)

Altare i gråmålat trä från år 1900, placerat intill dopfunten i det södra sidoskeppet. Altaret är försett med ett vitt antependium med dekoration i form av bl.a. en duva i silver, guld och grått.

Altartavla (se 2.17: bild 61)

Altartavla från slutet av 1500-talet som tidigare har stått i den gamla kyrkan. Den hör stilhistoriskt samman med de altarpopsatser som tillverkades i den s.k. Malmöverkstaden under 1580-90-talen. Altartavlan är uppbyggd av sex målade träpannåer föreställande händelser ur Jesu liv. När tavlorna restaurerades på 1930-talet upptäcktes sex språktavlor målade med guld på ekbotten från 1500-talet. De nuvarande målningarna tillkom troligen på 1700-talet då altartavlan restaurerades. Tavlornas ramar är förgyllda och ramverket är svartmålat och delvis förgyllt och försett med pilastrar.

Nuläge och åtgärdsbehov

Färgflagnings företeelser förekommer allmänt.

Altarring (se 2.15: bild 38)

Altarringen av trä är troligen från kyrkans byggnadstid. Ringen genombryts av gotiska spetsbågar och målade i ljusgrå kulör. Överstykke och knäfall är stoppat med blått ylletyg. Placerad framför altaret i koret.

Nuläge och åtgärdsbehov

Färgflagnings företeelser förekommer främst på altarringens insida.

Predikstol (se 2.17: bild 62)

Predikstolen är från år 1860. Predikstolen står på ett åttakantigt vitmålat postament med gördelgesims som skiljer en rak undre del från en uppåt vidgande överdel. Gesimsen är bemålad i blått, rött och guld. Postamentets överdel avslutas med en röd kant. Korgen är täckmålad i brun kulör och fältindelad i sex fält. I de utåt buktande fälten framställs de fyra evangelisterna samt Paulus och Petrus. Bilderna är glöddritade med ritsad konturlinje. Bildfältens ram är förgylld och blåmålad. Korgen kröns av ett profilerat listverk vars överdel är beklädd med blått stoppat tyg. På överdelen finns också ett bokstöd med två kandelabrar. En brunmålad svängd trappa leder upp till predikstolen. Räcket är indelat i fält med enkla masverksmotiv. Planstegen har utskjutande profilerad kant av behandlad furu, sättstegen är liksom vangstycket brunmålade.

Nuläge och åtgärdsbehov

Flagnad färg förekommer på framsidan av korgen och fundamentet, liksom enstaka blåsbildning och krackelering av färg främst mot söder och väster.

Baldakin (se 2.17: bild 62)

Baldakinen som hänger ovan predikstolen är åttakantig till formen. Den är uppbyggd i två våningar med ett förkroppat bjälklag nederst. Insidan har ett åttakantigt kassettak med ett blåmålat åttakantigt fält i mitten. Insidan är i övrigt brunmålad med förgyllda kanter.

Series pastorum (se 2.15 bild 31,33,36)

Två st. minnestavlor över kyrkoherdar i Uppåkra och Flackarps församlingar resp. i Uppåkra pastorat, anskaffade år 1900. Texten är i guld, skriven mot svart botten. Tavlorna är upphängda i det södra respektive norra sidoskeppet.

Bänkinredning (se 2.15: bild 34-35)

Bänkinredningen utgörs av slutna bänkkvarter på ömse sidor om mittgången. I bänkkvarteren ligger ett lackat furugolv, omgärdat av en låg sockel med enkel avfasning, målad i brunsvart kulör. Bänkarnas sits, ryggstöd och psalmbokshållare är ådringsmålade i rödbrun kulör och dynorna är klädda med blårandigt tyg. Bänkarnas underrede är täckmålat i bruten vit kulör. Dörrarna har en enkel slät brun fyllning med en profilerad röd ros. Överstycket är målat i en brunsvart kulör med avrundad överkant. Fotstöd utgörs av en enkel furubräda.

Nuläge och åtgärdsbehov

Viss flagning förkommer framförallt på överstycket. Den främsta bänkens barriär är löstagbar.

Orgel och orgelfasad (se 2.15: bild 29, 32)

Orgeln är tillverkad år 1967 av A. Mårtenssons Orgelfabrik AB i Lund. Orgeln har 14 stämmor och 2 manualer. Orgelfasaden är betydligt äldre, troligtvis från byggnadstiden, och täckmålad i en bruten vit kulör med röda, blå, grå och förgyllda detaljer. Fasaden vilar på en ca 30 cm hög avfasad vitmålad träsockel. Fyllningspanelen är indelad i enkla rektangulära fält som kröns av en dekorativ tandfris. Underdelen kröns av en gotisk kappgesims. Överdelen delas in av fem masverk som avdelas med halvkolonner. Uppåt avslutas masverken av vimperger, krönta med fialer och förgyllda dekorativa växtornament.

Nuläge och åtgärdsbehov

Orgelfasaden uppvisar mindre sprickor i slipgrunden och fogarna mellan trädetaljer öppnar sig. En större sprickbildning återfinns på framsidan mot öster, troligtvis en stötskada.

Kororgel (se 2.17: bild 63)

Kororgeln har 6½ stämmor och är tillverkad år 1991 av Mårtenssons i Lund. Fasaden i gotisk stil är indelad i tre spetsbågar med pipor i fasaden och målad i vit och blå kulör.

Lösa inventarier

Trä

Altarkrucifix (se 2.17: bild 61)

Altarkrucifixet från 1800-talet är placerat på huvudaltaret i koret. Korset är av svartmålat trä och Kristusfiguren, av gotisk typ, är omålad. H. 58 cm.

Ett äldre guldmålat kors som tidigare troligen stått på altaret förvaras tillsammans med några ytterligare träinventarier i tornets första våning. Samtliga inventarier är tagna ur bruk.

Tavla (se 2.17 bild 64)

Tavla av trä med spetsbågeformat överstycke tillverkad på 1800-talet. Kristusbilden är glöddritad och ramverket är gråmålat med detaljer i engelskt rött, guld och svart. Under bilden finns ett citat ur Joh. 12:26. Tavlan hänger i det södra sidoskeppet.

Textil

Antependium

1. Rött antependium av siden med applikationer i guld. Tillverkat på 1800-talet. Motiv med bl.a. en duva. H. 110 cm. Br. 82 cm.
2. Vitt antependium av mönstrat siden tillverkat på 1900-talet.
3. Violet antependium i ylle. 1900-tal.
4. Grönt antependium i ylle. 1900-tal.

Korkåpa

Korkåpa i siden med applikationer i guld och rött. Tillverkad år 1993. Förvaring okänd vid inventeringstillfället.

Mässhakar (se 2.17 bild 71-72)

1. Äldre vit mässhake av siden med applikationer och guldbroderier. På framsidan motiv med sol, i mitten Jahve i solen. På baksidan ett större latinskt kors med omgivande mindre kors. Gult foder.
2. Vit mässhake med mönstrat tyg av siden. Ryggmotiv med applicerade guldkors. Troligen från år 1932.

3. Grön mässhake med applikationer av siden och broderier. Text "IHS" på framsidan och på baksidan ett gaffelkors med bl.a. ett öga, duvor mm. Tillverkad av SSKT 1944. Vitt foder.
4. Violet mässhake av siden med applikationer i silver. På ena siden ett Kristusmonogram och på andra kors i guldbroderi.
5. Röd mässhake av siden med applikationer och broderier i guld och färger. På framsidan motiv med duva. På baksidan monogram med "IHS".

Nuläge och åtgärdsbehov

Mässhake nr 1 uppvisar ett flertal lagningar och är allmänt dåligt skick. Bör ses över av en textilkonservator. I inventarieförteckningen är ytterligare en röd och en violett mässhake upptagna vilka ej fanns på plats vid inventeringstillfället.

Stolor

1. En svart av ylle med applikation i form av ett kors i silver.
2. En violett av broderat siden med applicerat kors i vitt och silver.
3. Två st. gröna med guldbrodyr.
4. En röd broderad i sammet med fransar. Ljuscult foder.
5. Två st. vita i siden med applikationer (kors) i guld.
6. En i rött tyg med applicerade guldkors.

Predikstolskläde

1. Ett i vitt av sidetyg med guld applikation. Troligen tillverkat år 1932.
2. Ett violett i ylletyg med applikation i silver (kors).

Nuläge och åtgärdsbehov

Ett rött predikstolskläde av broderat siden, tillverkat på 1800-talet, som är upptagen i inventarieförteckningen fanns ej på plats i kyrkan vid inventeringstillfället.

Förvaring av textilier (se 2.17 bild 69)

Samtliga antependier, mässhakar, stolor och predikstolskläden förvaras tillsammans i ett för ändamålet tillverkat textilskåp som är placerat i utrymmet bakom altaret. Samtliga textilinventarier förvaras liggande. Förvaringen bedöms som fullgod.

Metall

Kassakista (se 2.15 bild 18)

Kassakista från 1800-talet i svartmålat nitat järn med handtag på kortsidorna. På framsidan sitter två kraftiga överfallsbeslag och på

locket finns ett lås med nyckelhus i form av ett gavelmotiv. H 47 cm. D 51 cm. B 66 cm. Kassakistan är placerad i vapenhuset.

Nuläge och åtgärdsbehov

Viss färgflagning samt smärre rostangrepp förekommer på locket. På sina ställen lyser underliggande blymönja igenom. I övrigt ok.

Ljusstakar (se 2.17 bild 66)

1. Ett par mässingsljusstakar med kulfötter i barock, tillverkade på 1600-talet. H. 45 cm. D. 23,5 cm.. Placerad på altaret i koret. (se 2.17: bild 86)
2. Ett par mässingsljusstakar i nybarock, tillverkade på 1800-talet. H. 41 cm. D. 16 cm.. Placerade på altaret. (se 2.17: bild 86)
3. Ett par ljusstakar av tenn. Ystad tenn 1928. B8. Gravyr på fatet med blommor. Inskription på undersidan. Placerade i vapenhuset.
4. Ett par sexkantiga ljusstakar av sterlingsilver, tillverkade år 1964. H. 31 cm. av. Signerade Wiven Nilsson. Stämpel: Sterling Sweden S AN O 9. Förvaras i kassaskåpet i kyrkan. (se 2.17: bild 88)

Nattvardskalk (se 2.17: bild 65)

Nattvardskalken av silver är tillverkad på 1600-talet i renässans. Kalken omarbetades av Hasselgren i Lund år 1864. Stämpel Hasselgren K5. Cuppan är invändigt förgylld liksom ciseleringen runt foten. Kalken förvaras i kyrkans kassaskåp.

Patén (se 2.17: bild 65)

Patén av drivet förgyllt silver från 1600-talet. Graverad i botten: Hasselgren K5.L. Omarbetad av Hasselgren i Lund 1864. Patén tillhör ovan nämnda kalk och förvaras i kassaskåpet i kyrkan.

Nuläge och åtgärdsbehov

Förgyllningen är något sliten.

Sockenbudstyg

Fyra delar med en kalk, patén och oblatask i silver samt tillhörande vinflaska av kristall. Flaskans kork har beslag av silver. Sockenbudstyget är från år 1835 och förvaras i kyrkans kassaskåp.

Vinkanna (se 2.17: bild 68)

Vinkanna av silver tillverkad år 1964 av Wiven Nilsson i Lund. Kannans fot är gjord i renässansstil samt uppdragen i raka

facetter som avslutas med ett lock som har ett stående förgyllt kors. Kannan förvaras i kassaskåpet i kyrkan.

Dopfat (se 2.17 bild 57-59)

1. Dopfat av ciselerad mässing från slutet av 1500-talet. D. 59 cm. Motiv med bebådelsescen i botten och hjortar på brämet. Dopfatet är placerat i dopfunt nr 1.
2. Dopfat av ciselerad mässing från 1600-talet. Med drivet motiv föreställande Adam, Eva och ormen. (se 2.17: bild 59). Dopfatet förvaras i sakristian.
3. Dopfat från 1700-talet av ciselerad mässing. Motiv med dubbelörn i botten samt rankor på brämet. Dopfatet är placerat i dopfunt nr 2. D. 52,5 cm.

Nuläge och åtgärdsbehov

Förvaringen av dopfat nr 2 bör ses över. Idag ligger dopfatet i det olåsta förvaringsutrymmet i sakristian.

Oblatask (se 2.17 bild 65)

Oblatask av silver tillverkad år 1913. Oblatasken är blankpolerad och invändigt förgylld. Askens har dekor av pärlkant runt lock och fot. Tillverkad år 1913. Stämpel G.A.B; Stockholm L7. Förvaras i kyrkans kassaskåp. Gravyr med donatorns namn.

Ljuskronor (se 2.15: bild 31 och 2.17 bild 67)

Tre stycken ljuskronor av mässing från 1800-talet, hängande i långhusets mittgång.

1. Ljuskrona av mässing med 20 ljuspipor. Senare elektrifierad med 15 glödlampor. 1800-tal.
2. Ljuskrona av mässing med 17 ljuspipor. Senare elektrifierad med 10 glödlampor. 1800-tal.
3. Ljuskrona av järnsmide med senare bronsering. 8 ljuspipor och 8 glödlampor. 1900-tal.

Vaser (se 2.17: bild 68)

1. Två st. sexkantiga vaser av sterlingsilver. Signerade Wiven Nilsson år 1951. H. 20 cm. D. 7,5 cm. Stämpel Sterling Sweden S AN A9. Inskription.
2. En st. sexkantig vas av sterlingsilver. Signerad Wiven Nilsson år 1964. Inskription.

Nuläge och åtgärdsbehov

Vid inventeringstillfället fanns det vatten kvar i vaserna. Rutinerna för hanteringen bör ses över. Båda vaserna förvaras inlåsta i kyrkans kassaskåp.

Kyrkklockor (se 2.15 bild 45)

1. Mellanklocka från år 1463, av okänd gjutare.
2. Storklocka med inskription. Tillverkad av Olssons klockgjuteri i Ystad år 1953
3. Lillklocka med en fris överst från 1400-talet.

Nuläge och åtgärdsbehov

Samtliga klockor är slitna i kläppen och på insidan av slagringen.

Sammansatta material

Kollekthåvar (se 2.17 bild 70)

1. Två st. kollekhåvar av guldbroderad sammet med mässingsfäste och svarvade träskaft. Från 1800-talet.
2. Två st. kollekhåvar av korsstyngsbroderad väv, i blått och violett. Skaft av enkelt ljust trä. Från 1900-talet.

Förvaring av kollekhåvar

Kollekhåvarna förvaras liggande ovan textilskåpet bakom altarpussatsen. Håvarna bör förses med skydd.

2.4. Kyrkans byggnads- och reparationshistoria

Uppåkra kyrka uppfördes under åren 1863-64 på platsen för en medeltida romansk kyrka som revs i samband med uppförandet. Den nya kyrkan byggdes inte rakt över den äldre kyrkans grund utan en aning NV om denna. Rester av medeltidskyrkans grund har framkommit vid grävningar i och utanför den nuvarande kyrkan. Flackarps medeltidskyrka revs också samtidigt och Uppåkras nya kyrka blev gemensam för socknarna. Flera inventarier från de båda äldre kyrkorna flyttades över till nybygget.

I slutet av 1800-talet sker de första förändringarna av kyrkan. Dessa sker interiört då de ursprungliga vitmålade väggarna och valven i kyrkan förses med dekorationsmålningar. Valven avfärgas i grå kulör med schablonmålningar i flera färger och väggarna förses med en grå kvaderindelning med röda fogar. Interiören kom att bibehålla detta utseende till 1932 då den första stora renoveringen av kyrkan äger rum under ledning av domkyrkoarkitekt Eiler Graebe i Lund. Restaureringen av kyrkan, som genomfördes såväl invändigt och utvändigt, föranleddes av problem med fukt i kyrka. Utvändigt dränerades området kring kyrkan via dagvattenledning. Invändigt knackades den fuktskadade putsen ner och underlaget fuktbehandlades. Vid omputsningen och ommålningen av interiören valde Eiler Graebe att återgå till interiörens ursprungliga utseende med vitmenade väggar och valv, dvs. så som kyrkan ter sig än idag. Eventuellt behölls kvaderimitationen på väggarna. Den gamla altaruppsatsen från Uppåkra kyrka sattes in och konserverades av konservator Hans Erlandsson.

Utvändigt uppvisade kyrkan problem med vittrat tegel och inför restaureringen yttrar sig domkapitlet att kyrkans fasader borde putsas - inte beroende på teglets skador utan uteslutande på teglets fula färg. Någon putsning av kyrkan kom dock aldrig att utföras utan vittrade tegel ersattes med nytt tegel av samma utförande, färg och utseende.

År 1949 genomförs nästa omgång med ombyggnads- och reparationsarbeten. Även denna gång uppvisar kyrkan fuktskador in- och utvändigt. Lös och dålig puts ersätts än en gång med ny, och vittrat tegel utvändigt byts ut.

I början av 1950-talet läggs delar av taket om på båda östra takfallen mot sakristian med befintligt skiffertak. I slutet av 1950-talet täcks kyrkans torntak, som tidigare varit täckt med skiffer, med kopparplåt. När fibercementplattorna tillkom, som idag täcker delar av långhuset, har ej varit möjligt att få fram av arkivmaterialet.

År 1967 genomförs den senaste större genomgripande renoveringen av kyrkan, även denna gång under ledning av domkyrkoarkitekt Eiler Graebe. Övervägande delen av arbetena genomfördes invändigt där väggarna och valven målades, troligen

med en plastfärg, även om arbetsbeskrivningen föreskriver en kalkavfärgning. Bänkinredningen försågs med ett nytt golv som isolerades. Orgeln och orgelläktaren byggs om den västra entrédörren plåtbekläddes.

Sedan början av 1990-talet har kyrkan haft problem med fukt- och mögellukt. Ett flertal utredningar har genomförts vilka kort redovisas nedan. Luktproblemen kvarstår dock och församlingen har som målsättning att fortsätta att utreda problemen.

Nedan följer en mer detaljerad sammanställning av byggnads- och reparationsarbeten som har genomförts fram till idag. Det bör understrykas att arkivmaterialet har varit bristfälligt och att sammanställningen därför är ofullständig. Även felaktigheter kan förekomma då arkivmaterialet inte alltid redovisar vad som är förslag och vad som egentligen utförts.

Byggnadskronologi

År	Åtgärd
1863-64	Kyrkan uppförs efter ritningar av William Klein.
1865	Fyra stuprör och hängrännor sätts upp på tornet.
1883	Orgelfasaden uppförs.
1899	Valv och väggar dekorationsmålas i limfärg och kalkfärg. Alla invändiga dörrar målas i ekfärg (ådringsmålning) och bänkarna målas i tonfärg (oljefärg), dörrarna i två färger med lister i en tredje färg.
1900	Altarbordet ritat av Ragnar Östberg tillverkas i Lomma.
1915	Väggarna målas i kalkfärg och indelas i sandstensblock i likhet med de övriga väggarna. (Enligt kostnadsförslag för målningsarbeten år 1915, möjligen ej utfört.)
1932	Invändig- och utvändig restaurering av kyrkan under ledning av arkitekt Eiler Graebe. Byggnadsarbetena utfördes av byggnadsingenjör Anton Nilsson. <ul style="list-style-type: none">• Dränering.• Vittrat tegel ersätts med nytt tegel av samma färg och utseende. Nytt kalkfogbruk färgas in med kimrök och brunocker.• Reparation av stuprör och rännor. I synnerhet vinkelrännorna då läckage förekommit.• Trasiga skifferplattor ersätts med nya.• Alla järn- och plåtarbeten rengörs, rostskyddsbehandlas och oljemålas.

- Portar och utvändiga dörrar, tornluckor och övriga utvändiga snickerier oljemålas.
 - Bekämpning av husbock i takstolarna.
 - Befintlig puts i kor, vapenhus och hela kyrkorummet nedknackas till bröstningshöjd liksom ovanvarande fuktfläckar. Omputsning med kalkbruk blandning 1:3. Före putsning behandlas väggytorna med "Adiodon" eller likvärdigt isoleringsämne för fukt. Alla väggar och valv skrapas rena och tvättas så att all schablonmålning försvinner. Valven kalkades med Bjärsjologård kalk. Tornrum och kor likaså. Väggarna vittas och kalkmålas i ljus färgton med bibehållande av fogindelningen enligt arbetsbeskrivningen (möjligtvis vittades väggarna såsom valven).
 - Den främsta bänkraden mot koret liksom de bakre bänkarna under orgelläktaren borttages.
 - Komplettering med nytt tegelgolv där bänkarna borttogs.
 - Komplettering av fogar i resten av kyrkorna.
 - Orgelläktarens barriär får en fyllning på insidan.
 - Antikglas sätts in i koret.
 - Lagning av bänkar. Målning och marmorering i grå kulör.
 - Konservering av altarpopsatsen utförs av konservator Hans Erlandsson. Altarpopsatsen återinsätts i kyrkan.
- 1936 Elektrisk installation för kraft och belysning; orgelmotor, belysning vapenhus, arkiv, tornrum och orgelläktare.
- Restaurering av orgel utförs av TH Frobenius & Co Horsens Orgelbyggeri, Lyngby, Danmark.
- 1947 Installation av elvärmeanläggning.
- 1949 Ombyggnads och reparationsarbeten.
- Lös och trasig puts invändigt huggs ner och ersätts med ny puts.
 - Alla järn- och plåtarbeten rengörs och målas.
 - Trasiga skifferplattor ersätts.
 - Portar och ljudluckor rengörs och målas med oljefärg.
 - Utvändig beklädnad av ytterdörrarna.
 - Lagning av fasaderna med bl.a. utbyte av söndervittrat tegel samt bättring av söndriga fogar. Tätning med cementbruk vid alla sprickor och öppningar där grunden ansluter till markytan.
 - Värmeinstallationer.

- Elektriska installationer.
 - Målningsarbeten.
- 1950-51 Elektrisk ringanläggning installeras av M & E Ohlssons
- 1951 Omläggning av tak på sakristian samt båda östra takfallen mot sakristian. Det befintliga skiffertaket nedtas försiktigt och ett nytt innertak tillkommer innan de gamla skifferplattorna sätts upp igen. Ny fotränna - vinkelrännor utförs med galvaniserad plåt. Arbetena utförs av byggmästare Gösta Andersson i Lund.
- 1953 En ny storklocka införskaffas efter att den gamla flyttats till en nybyggd klockstapel på Flackarps kyrkogård. Klockan gjuts av M & E Ohlssons Klockgjuteri och Armaturfabrik Ystad.
- 1957-58 Kyrkan torntak, som tidigare varit täckt med skiffer, täcks med kopparplåt.
- 1967 Renoveringsarbeten under ledning av arkitekt Eiler Graebe.
- Nytt golv i bänkkvarteren. Isolering med mineralull.
 - Kalkmålning av väggar och valv.
 - Ombyggnad av orgel där en ny orgel byggs bakom befintlig fasad i vilken orgelbordet placeras. Enligt förslag av Torsten Leon-Nilsson år 1964.
 - Orgelläktaren förkortas och utrymmena under läktaren byggs.
 - Den västra entrédörren plåtbekläds.
 - Bårhuset uppförs.
- 1968 Rapport av Carl-Axel Mildner över undersökning av träkonstruktion vid altaret, som framkommit i samband med renoveringsarbetena.
- 1980 Renovering efter arbetsbeskrivning och ritningar av Torsten Leon-Nilsson:
- Valven isoleras i bränslebesparande syfte. Stenvalven pappkläs och isoleras med två lager 10 cm mineralullsfilt. Landgångar över valven anordnas.
 - Skärmpartiet vid altartavlan som tillkom vid restaureringen 1932 borttages.
 - Läktarbarriären förhöjs från 80 till 90 cm.
- 1990 Automatisk lucköppning monteras till ljudluckorna av M & E Ohlssons klockgjuteri.
- 1992 Vapenhusets väggar målas med limfärg.

- 1994- Mögelluktbekämpning. Följande undersökningar har utförts:
- Fuktmätning. Utförd 1994-11-08 och 1999-12-16 av Munters Torkteknik AB, Malmö. Indikationsmätning av golvet i trapphus och i WC samt i bänkkvarteren. Förhöjda fuktvärden upptäcktes i golven på samtliga ställen.
 - Mikrobiologisk analys av trä från golv. Utfört av SP, Sveriges Provtagnings och forskningsinstitut. 1996. Det konstaterades att hyfer av okänd svampart förekom rikligt på provbiten. Svampen visade sig inte angripa själva träet.
 - Mykologisk analys. Utförd av Tekomo. Utlåtande daterat 2000-03-23. Onormal svampförekomst konstateras i träreglarna under bänkkvarteren, dvs. mögelangrepp. Reglarna som lades in vid renoveringen på 1960-talet utgörs av tryckimpregnerat virke. Mellan reglarna ligger isolering som omöjliggör ventilering av utrymmet.
 - Undersökning av mögelförekomst i luften och avskrap från golvet. Utfört av Inger Lindvall, Livsmedelsteknik, Lunds universitet. 2003-03-07. Provtagningen visade att mögelvärdena fortfarande är förhöjda trots renovering och städning.

Följande fukteliminering åtgärder har utförts:

- Omläggning av korgolvet
- Befintliga igensatta ventiler har öppnats.
- Utvändig växtlighet (vildvin) har rivits ner.
- Dränering av kyrkans norra fasaden samt spolning av kyrkans dagvattenledningar.
- Borttagning av plastmattor i förråd och toalett som ersatts av keramiska plattor. Väggen under fönstret putsades om. Cementgolvet slipades och behandlades med Boracol 10RH för att stoppa mögelsporerna i betongen.
- Mögelsanering av bänkkvarteren. Rengöring och Boracolbehandling. Montage av nya icke tryckimpregnerade golvbjälkar, pappskodda 45x145 mm. Montage av demonterade brädor.
- Översyn av vinden för att upptäcka eventuellt mögelangrepp.
- Altarringen lyftes och det gjutna altarpodiet försågs med en perforerad masonitskiva.
- Tre av kyrkans ursprungliga fyra skorstensrör togs åter upp.
- Värmekulverten innanför den norra entrén behandlades med Boracol.

2001	Rengöring av väggarnas nedre del i kyrkorummet.
2002	Nyttillverkning av tre runda fönster på vinden mot söder.
2003	Installation av brand- och inbrottslarm. Installation och underhållservice utförs av Swesafe.
2003	Slamsugning och inspektion av dagvattenledning görs av PULS.
2004	Färgundersökning av AFI Konsult.

2.5. Kyrkans och dess inventariers egenart och speciella värden och hot mot dessa värden

Uppåkra kyrka är en representant för det andra skedet av nygotikens stilutveckling i Skåne; epoken mellan Brunius mer romanska formideal och den i högre grad renodlade höggotiken. Under denna mellanperiod skiftar det arkitektoniska uttrycket kyrkorna emellan, men de gotiska stildragen blir allt tydligare; högre och spetsigare torn, strävpelare och markerad sockel. Fasaderna fick genom dessa markeringar en stark vertikal verkan samtidigt som fönster förstörades och väggytor försågs med blinderingar vilket resulterade i ett spänstigt uttryck.

Förutom av domkyrkoarkitekten ritas de skånska kyrkorna under denna period nästan uteslutande av danska arkitekter - i Uppåkras fall av en från Danmark invandrad arkitekt – William Klein.

Kyrkobyggnadens olika delar, som tidigare mer gett ett intryck av enskilda celler som sammanfogats, blir vid denna tid istället till en integrerad helhet. I plan och sektion är byggnaderna oftast uppbyggda efter geometriska proportionssystem. Uppåkra kyrka är troligen uppbyggd efter ett sinnrikt system av cirkelbågar (sid 74, Antell 1991). Byggnaden överensstämmer dock inte till fullo med originalritningarna och arkitektens intentioner då byggmästaren var tveksam till konstruktionens hållfasthet. Valven i mitten gjordes högre och valvpelarna förgrovades. Ritningens hallkyrka förvandlades till en kyrka med lägre sidoskepp och markerat högre mittskepp.

Uppåkra kyrka tillhör de första nygotiska kyrkorna som uppfördes med tegel som fasadmateriäl. Det gula Lommateglet som kyrkan är beklädd med, användes som fasadmateriäl fram till omkring 1880-talet, därefter blir det röda maskinslagna teglet helt dominerande. Uppåkra är också den första påvisbara kyrka som använde lätta ½-stens ihåliga tegel till valven, som längre fram under århundrandet kom att bli det förhärskande.

Interiören i Uppåkra kyrka är ett mycket tidigt 1800-talsexempel på utnyttjande av det spetsbågiga valvet. Den sparsamt dekorerade

och luftiga interiören är typiskt för perioden, liksom det korets altarring och en diminutiv 1800-tals altaruppsats (ersatt med det sena 1500-talets altaruppsats) vilka ter sig små i det rymliga rummet. Golvet av gula och röda vanliga hårdbrända murtegel är likaså en tidstypisk komponent.

Inredningen med bänkkvarter med en kraftfull predikstol och den av träkolonner uppburna läktarbarriären understryker tidsperiodens uttryck. Samtidigt visar de medeltida dopfontarna och altaruppsatsen från slutet av 1500-talet på en äldre kyrklig historia i Uppåkra. Detta ger ytterligare en dimension till platsens utveckling och är länkar inte bara till kyrkans utan också socknens historia. Detta gäller också kyrkans lösa inventarier som är kulturhistoriskt intressanta och spänner över en lång tidsperiod, från renässans till idag.

Kyrkans arkitektoniska uttryck är nästintill oförändrat sedan uppförandet på 1860-talet. De största utvändiga förändringarna skedde på 1950-talet då tornet försågs med koppartak. Invändigt har nya orglar tillkommit, lösa stolar har delvis ersatt bänkar, nya biutrymmen har byggts in under orgelläktaren mm.

Det spatiösa ljusa kyrkorummet med en återhållsam inredning ger karaktär och en stark prägel åt kyrkan tillsammans med golven av tegel och cementplattor. Kyrkobyggnadens största historiska värde ligger i dess välbevarade tidstypiska uttryck.

De största hoten mot kyrkans exteriör är problemen med sprängningar av tegel och fogvittring. Takets bristande underhåll är ett lika stort hot som måste åtgärdas omgående.

Invändigt måste först och främst fukt- och mögelproblemen lösas. Insatserna måste göras ur ett helhetsperspektiv och med hänsyn till antikvariska aspekter. Drastiska åtgärder utan ordentligt underbyggd kunskap kan i ett längre perspektiv få omvänd effekt och dessutom allvarligt skada de kulturhistoriska värdena.

En kontinuerlig diskussion bör föras om hur preventiva åtgärder gällande säkerheten kan förbättras. Tekniska installationer och apparater i kyrkorummet kan också hota de kulturhistoriska värdena om de inte anordnas på ett varsamt sätt.

Det måste skapas tydliga föreskrifter för hanteringen av inventarierna. Som exempel hanteras flera silverföremål felaktigt och ett dopfat från 1600-talet förvaras i en olåst städskrubb.

2.6. * Kyrkotomtens/begravningsplatsens anläggnings- och förändringshistoria

2.7. * Beskrivning av kyrkotomt/begravningsplats

2.8. * Kyrkotomtens/begravningsplatsens egenart och dess speciella värden och hot mot dessa värden

2.9. Målsättning för kyrkan och dess inventarier

En viktig utgångspunkt för församlingen är att kyrkan ska vara ett tidsenligt och ändamålsenligt kyrkorum.

Den viktigaste målsättningen för församlingen i dagsläget är att kyrkan ska bli hälsosäker. Under en längre tid har församlingsmedlemmar reagerat på mögellukt i kyrkorummet. Trots flera insatser för att komma till rätta med problemet kvarstår dålig lukt i kyrkan. Ambitionen är att först gå till botten med fuktproblematiken innan några vidare vård- och underhållsåtgärder vidtas.

För att åstadkomma en lösning av fukt- och mögelproblemen krävs en helhetsbild som tar hänsyn till alla faktorer som inverkar på kyrkans klimat. Problemet är komplext då de samverkande faktorerna är många; grundläggning/dränering, material-egenskaper, uppvärmning, ventilation, isolering, användning osv. Flera undersökningar och punktinsatser har genomförts med viss framgång, men fortfarande kvarstår allvarliga problem. Några ytterligare ingrepp i byggnaden bör inte genomföras innan en tydlig strategi för relevanta undersökningar och åtgärder har skapats. Insatser som görs utan ingående kunskaper om byggnadens fysikaliska betingelser riskerar att bli verkningslösa eller i värsta fall förvärra problemen.

Prioritet för inventarier:

- Dopfatet från 1600-talet som ligger i en städskrubba måste få fullgod förvaring omgående.
- Bättre hantering av silverföremål Anvisningar och skötselråd bör ges till dem som hanterar föremålen.
- Värdet av inventarierna i tornrummet samt deras förvaring bör utredas
- Kollektåvorna bör förses med skyddspåse
- Allmänt slitage – färgflagning

2.9.1 Planerade förändringar och upprustningsbehov

Innan några vård- och underhållsåtgärder genomförs ska kyrkans fuktproblematik utredas.

För år 2006 har flera utvändiga insatser planerats från församlingens sida:

- dränering
- omläggning av värmekulvert
- jordvärme för grunduppvärmning
- kontroll av torn samt ev. reparationer
- omfogning av fasader

För år 2007 (och ev. år 2008) planeras följande invändiga åtgärder:

- ommålning av valv och väggar
- ändring av främre bänkar och införskaffande av nya enhetliga stolar
- ny golvmatta samt förbättrade förvaringsskåp på orgelläktaren
- omläggning av elkablar för ljud- och ljuskontroll så att även kyrkans belysning kan styras från manöverbord, eventuell också anpassning av högtalarnas utformning
- förbättrade förvaringsmöjligheter, såsom uppsättning av ett förvaringsskåp för noter och stativ mm bakom kororgeln
- extra varmvattenberedare för handfat på toalett, skötbord

Under arbetet med underhållsplanen har följande prioriterade områden för exteriören utkristalliserats:

- Taken måste underhållas/restaureras snarast för att undvika läckage
- Ett åtgärdsprogram för tegel och fogar måste upprättas
- Kyrkans fönster är i dåligt skick vilket måste åtgärdas omgående
- De utförda dräneringsåtgärdernas faktiska verkan bör utredas. En konsekvensanalys måste göras innan ytterligare åtgärder genomförs.

Bristerna i underhållet har i vissa fall gått så långt att det finns risk att kultur- och byggnadshistoriska värden går förlorade om inget görs inom en snar framtid.

Övrigt gällande de invändiga delarna:

- Färgflagning förekommer i valven, lokalt i mycket kraftig omfattning (undersök ev äldre regnläckage under valvisolering).
- Utredda orsak till hörnsprickor på valvpelare och pilastrar.
- Bryggor, räcken, trappor och belysning i torn och vind bör förbättras för smidigare inspektionsmöjligheter
- Långhusets takfönster bör göras öppningsbara för enklare inspektion av taket.
- Översyn av den rötskadade träbjälken på tornvinden.
- Översyn av kyrkklockornas status.
- Städning av torn- och vindsutrymmen.

2.9.2 Vårdideologiska ställningstaganden

Det är av största vikt att kyrkan fortsätter att vårdas och underhållas på ett kulturhistoriskt riktigt och tekniskt väl fungerande sätt. Målsättningen bör alltid vara att göra minsta möjliga ingrepp på äldre eller ursprungliga byggnadsdetaljer och inventarier. Målsättningen bör också vara att kyrkan och dess inredning och inventarier överensstämmer med de liturgiska behoven. Fokus bör ligga på det kontinuerliga underhållsarbetet, då detta förebygger eventuella skador och lägger grunden till en bra ekonomisk förvaltning.

Vid ombyggnad och restaurering ska alltid antikvarisk expertis anlitas. Länsstyrelsen och stiftsantikvarien bör kontaktas redan på planeringsstadiet och ska sedan underrättas under arbetets gång för godkännande av åtgärderna.

2.9.3 Kyrkans funktion

Inga förändringar gällande kyrkans funktion är planerade i nuläget.

2.9.4 Målsättningar för installationer och säkerhets-system

- En genomgång av el-anläggningen bör komma till stånd omgående för ökad brand- och personsäkerhet.
- Extra varmvattenberedare för handfat på toalett.
- Byte av uppvärmningssystem.
- Omläggning av elkablar för ljud- och ljuskontroll så att även kyrkans belysning kan styras från manöverbord, eventuell också anpassning av högtalarnas utformning.
- Det pågår diskussioner om nya förvaringsmöjligheter i kyrkorummet.
- Brandlarmet bör revideras.
- Utveckling av stöldskyddet för inventarier.
- Undersökning av fukt och mögel för att komma till rätta med hälsoproblemen i kyrkan.

2.9.5 Handikappanpassning

Tillgängligheten till och från kyrkan bedöms vara tillfredsställande. Möjligen försvåras framkomligheten av singelbeläggningsen, men denna utgör troligen inget större problem. Randkrattad singel är ett vanligt och traditionellt material på kyrkogårdar och bör ej ersättas. Tillgängligheten in i och inuti kyrkan är till övervägande del god men vissa begränsningar har noterats. Inga direkta nivåskillnader förekommer i kyrkan förutom mellan långhus och kor, som avgränsas med tre trappsteg. Då tillgängligheten till koret inte går att tillgodose för rörelsehindrade har församlingen löst detta problem genom att prästen istället går ner i långhusets och ger nattvarden mm. Toaletten som är inrymd i förrådsutrymmet under läktaren är ej handikappanpassad.

2.10. * Målsättningen för omgivande kyrkotomt eller begravningsplats

2.11. Konkretisering av uppsatta mål för kyrkobyggnaden, dess inventarier, * kyrkotomt och begravningsplats.

- Kyrkan ska även fortsättningsvis vara tillgänglig för besökare året runt.

- Kyrkobyggnaden och dess inventarier ska vårdas och underhållas på ett kulturhistoriskt riktigt sätt; med material och metoder som överensstämmer med byggnadens höga kulturhistoriska värden.

För vidare konkretisering av uppsatta mål för kyrkobyggnaden och dess inventarier - se 2.9.1 och 2.9.4.

2.12. Speciella vårdkrav till följd av kulturhistoriska och antikvariska värden

2.12.1. Exteriört

Fasad

Fasadtegel

Tegel i fasaden har bytts ut vid olika tillfällen under kyrkans reparationshistoria. Vid samtliga tillfällen har man valt ett tegel lika befintligt vilket innebär att kyrkan än idag har ett tämligen homogent tegel. Det är därför av största vikt att även fortsättningsvis fortsätta använda ersättningssten av samma form, kvalitet och till viss mån kulör. Då teglet uppvisar flera schatteringar av gult och gulrött kan en viss mångfald accepteras.

Det finns olika metoder vid utbyte av tegelsten i fasaden. En metod är att såga upp fogen och vända insidan av stenen utåt istället.

Fogbruk

Trots angrepp av murarbin bör ett kalkbruk användas, möjligen med hydraulisk tillsats. Konsekvenserna av att använda ett starkare bruk kan bli värre än de skador bina åsamkar.

Fönster

Fönstren har ursprungligen sannolikt varit målade med svart linoljefärg vilket också är att föredra vid en ommålning.

Tak

Skifferplattor bör bytas mot likvärdiga. Eventuellt finns användbara plattor att tillgå på kyrkvinden. Äldre plåtar ska efter rostborttagning platsmålas med linoljefärg.

2.12.2. Interiört

Golv

Den dagliga rengöringen av tegelgolven kan normalt bestå av torrmopning som avlägsnar partiklar och damm. Spill ska alltid torkas upp med trasa eller mjuk svamp så snart som möjligt. För att få bort smuts som fastnat i beläggningsens yta kan våtrengöring med vatten och såplösning göras.

Väggar och valv

För rengöring av väggar och valv bör torra metoder användas.

Dörrar

Äldre dörrar ska vid behov målas med linoljefärg av målare med erfarenhet av traditionellt måleri.

2.12.3. Inventarier

Sten

Genom god städning i kyrkorummet minskar nedsmutsningen av partiklar som fastnar i stenens porer. Stearinfläckar kan undvikas genom underlägg/täckning.

Trä

Klimatet är det största hotet mot träinventarier. Temperaturen ska vara låg och den relativa fuktigheten jämn (kring 55 %) för att träet inte ska svälla och krympa vilket orsakar sprickor. Vid fuktigt klimat trivs skadeinsekter och rötsvamp.

Bemålade äldre träinventarier får ej städas då detta kan orsaka skador.

Metall

Följande förebyggande åtgärder gäller:

- Föremålen ska hållas fria från damm och stearin.
- Vin eller vatten ska alltid hållas ur kalken/vasen direkt efter användandet och inte bli stående.
- Stearinljus ska passa i ljuspiporna så att de ej behöver pressas ner.
- Fläckigt eller mörknande silver ska putsas omgående för att korrosionen inte ska skada ytan. Torkas föremålen regelbundet med s k putsduk hålls korrosionen borta.
- Försilvrade eller förgyllda föremål måste putsas försiktigt för att det tunna skiktet inte ska skadas.
- Silverföremål som inte används så ofta kan förvaras i täta plastpåsar av polyeten för att undvika korrosion.

- Förvaring ska ske i brand- och säkerhetsklassat värdeskåp av så stor volym att föremålen inte behöver trängas eller staplas på varandra.
- Klimatet ska vara så jämnt och torrt som möjligt varför förvaring i t ex. fönster är olämpligt.

2.12.4. Checklistor

Checklistorna för den periodiska skötseln av kyrkobyggnaden och dess inventarier ska användas som ett verktyg vid förvaltningen av kyrkan.

Checklistorna är uppdelade i Exteriör, Interiör, Inventarier och Tekniska installationer och återfinns sist i denna handling under Bilagor.

Skriv ut checklistorna och ta med dem ut i kyrkan vid besiktning. Noteringar, besiktningsdatum och namn ska skrivas in. Checklistorna arkiveras därefter sist i vård- och underhållsplanen.

Besiktningssanvisningar allmänt.

Exteriört

Det är lämpligt att tak och avvattningsystem besiktigas i samband med nederbörd för att därigenom lättare konstatera läckage etc. Små skador kan på sikt ge allvarliga och omfattande följdskador. Dessa skador är svåra att upptäcka från marken när det gäller kyrkans torn och tak, varför en skylift bör användas.

Tak och avvattningsystem

Det är lämpligt att börja besiktningen med taket och avvattningsystemen som finns för bortledning av vatten. Vatten och fukt är de främsta orsakerna till nedbrytning av material. Det är därför mycket viktigt att vara noggrann och ytterst uppmärksam på dessa faktorer.

- Fungerar avvattningsystemen? Finns det läckor, stopp etc. orsakade av t.ex. nedfallna löv i rännorna?
- Är rännkrokar och stuprörsinfästningar intakta?
- Leds allt vatten bort från byggnadens grund, så att fukt inte kan sugas upp kapillärt av murverket?
- Finns det spräckta takskeerplattor?

Väggar

Vid besiktning av väggytorna är det viktigt att observera eventuella sprickor i fogar och puts där vatten kan tränga in och på sikt ge upphov till omfattande skador. Även missfärgningar och färgbortfall ska noteras. Kontrollera att avtäckningen ligger fast på trappstegsgavlarna och strävpelarnas ovansida.

Fönster

Fönsterpartierna består av flera olika delar och material som är känsliga för vatteninträning. Det är därför viktigt att kontrollera att vatten inte kan tränga in mellan karm och båge samt att snickerier, gjutjärn och fönsterkitt är i god kondition. Kittet är särskilt utsatt på bågarnas nedre del. Även karmens anslutning till omgivande murverk ska kontrolleras.

Portar / dörrar

Vid besiktning av dörrar och portar ska en allmän kontroll av dörrblad, karm och gångjärn vad gäller kärvning, röt- och rostangrepp samt låsets kondition utföras.

Interiört

Besiktning av kyrkans invändiga delar skall göras periodiskt - minst en gång per år.

Inventarier

Vid genomgång av kyrkans inventarier är det viktigt att noga studera de föremål som ska besiktigas för att upptäcka eventuella förändringar och skador. Det är också angeläget att kyrkans inventarieförteckning kontrolleras regelbundet och uppdateras vid behov.

2.13. Förteckning över tryckta och otryckta källor samt personuppgifter

Tryckta källor:

Antell, Olof (red). *Nygotiska kyrkor i Skåne: utveckling, form, material och konstruktion 1840-1910*. Stockholm 1991.

Herrlin, Gunnar (red). *Lunds stift i ord och bild*. Stockholm 1947

Ohlsson, Sven Håkan. *Lunds stift. Matrikel*. Lund 1955.

Rydbeck, Otto / Wrangel, Ewert (red). *Äldre kyrklig konst i Skåne*. Lund 1921.

Tykesson, Tyke L / Magnusson Staaf, Björn. *Arkitekterna som formade Malmö*. Stockholm 1997.

Tynell, Lars. *Skånes medeltida dopuntar. Första häftet*. Stockholm 1913.

Otryckta källor:

AFI-Konsult Bengt Skans. *Analys av fyra färgprover från det invändiga måleriet i Uppåkra kyrka*. 2004-03-21

Allmän exteriör orientering



1. Kyrkan från sydväst.

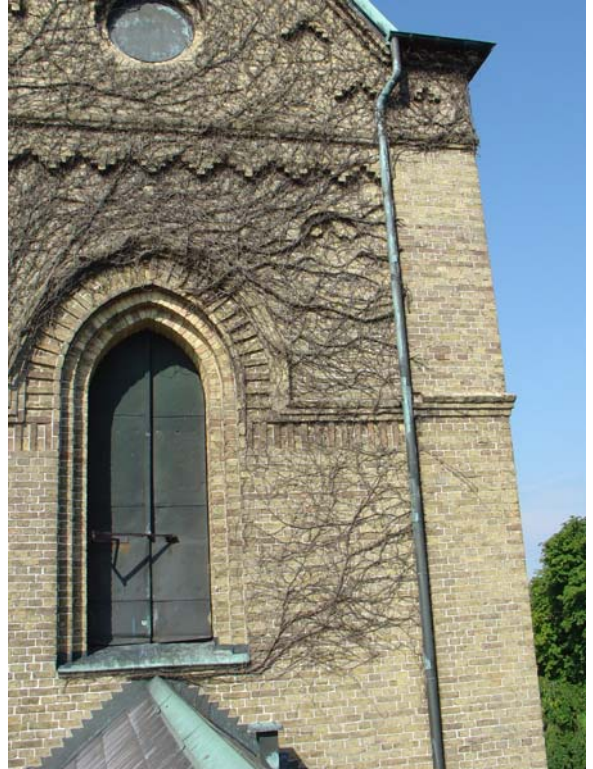


2. Vy från nordöst

Torn



3. Tornhuven är belagd med kopparplåt som missfärgas av smidesspiorna.



4. Kring ljudluckan i öster finns omfattande rester av vildvin kvar.



5. Den övre delen av tornets murverk kröns av gavlar åt alla väderstreck.



6. Tornets bottenvåning inrymmer vapenhuset.

Långhus och sidoskepp



7. Mötet mellan långhus och sidoskepp i SV hörnet.



8. Sidoskeppen består av tre travéer, utåt markerade med strävpelare och trappgavlar.



9. Det N sidoskeppets V avslutning med gjutjärnsfönster i gotisk stil.

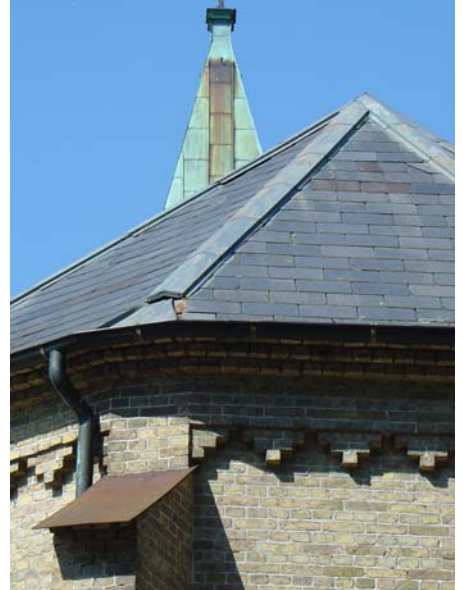


10. Mitt på sidoskeppen finns en spetsbågig portal med pardörr.

Kor



11. Anslutning mellan S sidoskeppet och kor med tresidig avslutning i öster.



12. Taklisten är dekorerad med trappfris och utkrågning.



13. Koravslutningen har tre sidor vars hörn markeras med stråpelare.

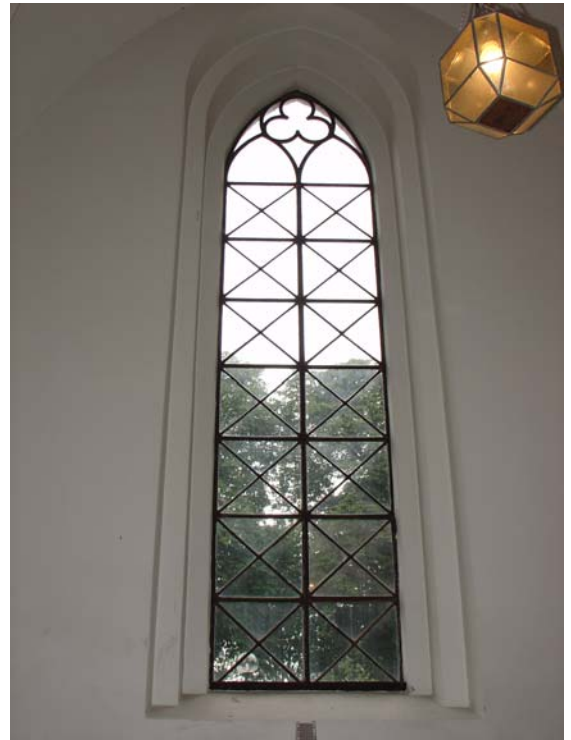


14. Även åt öster finns en port, försedd med en trappa av kalksten och betong.

Vapenhus



15. Vapenhuset åt NÖ.



16. De två fönstren i gotisk stil är tillverkade av gjutjärn.



17. I det NÖ hörnet finns en dörr till tornets trappa samt ett väggbord med spegel.

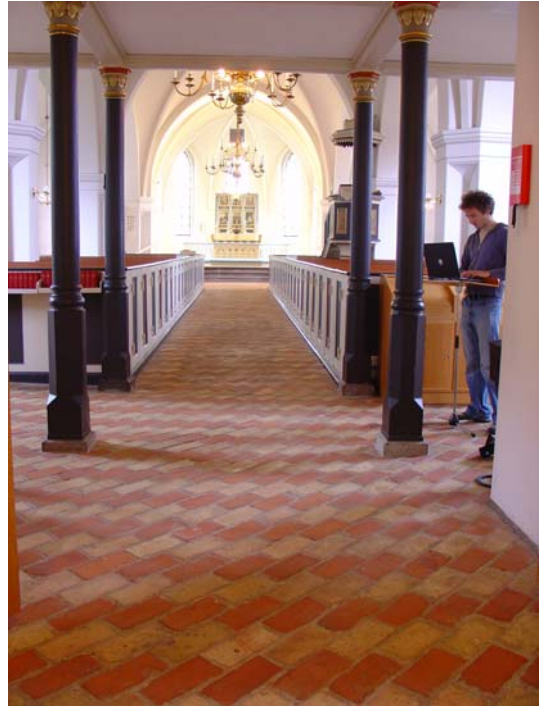


18. En gravhäll från 1600-talet och en kassa-kista från år 1800-talet finns i det SV hörnet.

Utrymmen under läktaren



19. En glasad pardörr skiljer vapenhuset från kyrkorummet.



20. Svarta träkolonner med förgyllda kapital bär upp läktarens yttre del.



21. Under läktarens S del finns bl a en toalett.



22. I samma utrymme finns ett värdeskåp samt trappan upp till orgelläktaren.



23. Utrymmet mot N under läktaren fungerar som sakristia.



24. På väggen mot N finns den undre delen av ett spetsbågigt gjutjärnsfönster.



25. Väggen mot Ö.



26. I den V delen finns ett förråd/städskrubb avskilt med skjutdörrar.

Orgelläktare



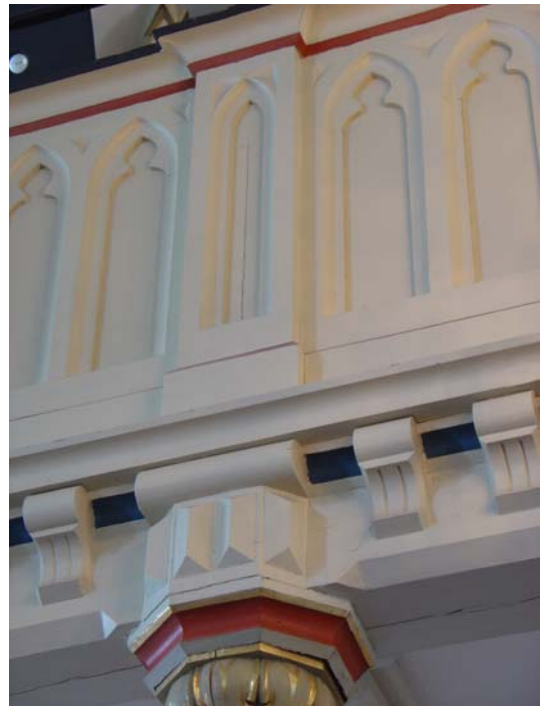
27. Trappan leder upp till orgelläktaren i det SV hörnet.



28. Längs den V väggen finns förvarings-skåp för enklare textilier mm.



29. Orgeln från 1960-talet är tillverkad av Mårtenssons i Lund.



30. Läktarbarriären är dekorerad med konsoler, listverk och spetsbågefält.

Långhus med sidoskepp



31. Långhuset, koret och S sidoskeppet sett från orgelläktaren.



32. Den västra väggen domineras av orgelläktaren.



33. Mot den S väggen i sidoskeppet finns en medeltida dopfunt och ett mindre altare från 1800-talet.



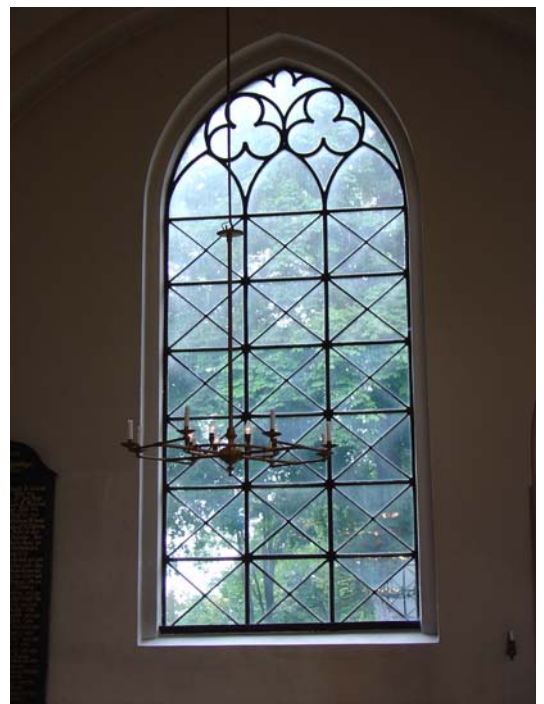
34. Långhusets N bänkkvarter med sido-skeppet i bakgrunden.



35. Bänkkvarter framför predikstolen.



36. I den NÖ delen finns en mindre orgel.



37. Sidoskeppsfönster med spetsbågar och trepass i gotisk stil.

Kor



38. Tre trappsteg i röd kalksten leder upp till koret med tresidig avslutning i öster.



39. Bakom altaret finns en östport.



40. Korgolvet är belagt med gula och svarta cementmosaik-plattor. Längst ner i bild syns trappans röda kalksten.

Torn och vindar



41. En del äldre inventarier förvaras i det första tornrummet.



42. I rummets Ö del finns en öppning till vindarna över kyrkorummet och en trappa till klockrummet.



43. Valven är isolerade med mineralull. På långhusvinden finns flera takfönster.



44. Vind över S sidoskeppets 1.a travé.



45. Klockrummet sett från ovan.



46. Klockbocken är byggd av kraftiga furubjälkar. En bår från första hälften av 1800-talet förvaras i rummet.



47. Vindsbjälklaget i tornet. T h syns en motor för klockringning. I fonden syns den på insidan vitputsade torngaveln med en rund trälucka.



48. Vy upp i tornhuvens träkonstruktion.



49. Stuprören kastar ut vattnet i en rännsten som leder det vidare till en brunn med galler. T h syns ett ventilationsgaller med starkströmskabel vilket är en förbjuden förläggning, dessutom saknas skyddskåpa.



50. Invändigt är ventilerna utformade på ett mindre lämpligt sätt.



51. Radiator för vattenburen värme (bild från vapenhuset). Lagg märke till den bockade plåten i överkanten som ska hindra svärtning på väggen.



52. Varmvattenberedare i utrymme under läktaren.



53. I trappan upp till orgelläktaren finns en mängd strömbrytare för belysningen i kyrkan.



54. Längre upp i trappan finns ett proppskåp med automatsäkringar.



55. Kyrkans larmcentral.



56. Rörelsevakt i vapenhuset.



57. Dopfund



58. Dopfund



59. Dopfat



60. Gravhäll.



61. Altare.



62. Predikstol med baldakin.



63. Orgel



64. Kristusbild.



65. Nattvardskalk, oblataskar och paten.



66. Ljustakar



67. Ljuskrona



68. Kannor, vaser och ljustakar av silver.



69. Textilförvaring i absiden bakom altaret.



70. Kollekhåvarna förvaras liggande ovanpå textilförvaringen.



71. Mässhake



72. Mässhake.

Exteriör



73. Dåliga murfogar förekommer allmänt över hela kyrkan.



74. Teglet är av ojämn kvalitet och stora bitar spjälkar loss.



75. Murarbin gör sitt till att bryta ner fogarna. På solbänken ligger rester av fogbruk som de kratsat loss.



76. På sina ställen har hela fasadstenar lossnat.



77. Karmen är rötskadad och har en äldre lusning.



78. På karmen kring sidoskeppens fönster på gavelspetsarna har delar ramlat bort.



79. Samtliga gjutjärnsfönster är rostangripna och behöver ses över omgående.



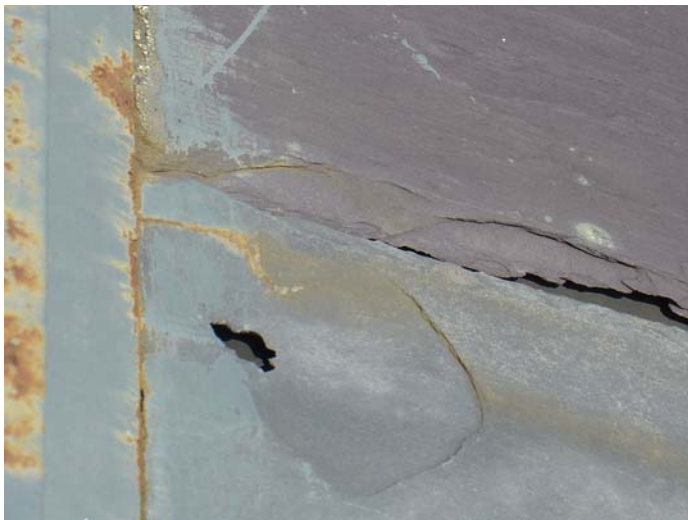
80. Liksom när det gäller fönstren är solbänkarna illa åtgångna av rost. Solbänken på bilden är dessutom spräckt.



81. Trappgavlarnas plåtavtäckningar rostar kraftigt.



82. På några ställen saknas skifferplattor. Flera plattor har fästs med s k farmarskruv istället för att spikas.



83. Nockplåtar rostar och skifferplattor är skadade.



84. Ränndalar och vinkelrännor är i mycket dåligt skick p g a bristande underhåll.

Interiör



85. Samtliga gjutjärnsfönster är rostangripna och kittet lossnar. Bild från vapenhuset.



86. Färgen flagnar i fönsterbänken i vapenhuset.



87. Ett av flera putsbortfall, troligen orsakat av saltsprängning. Bild från vapenhuset.



88. Färgflagnig och hål efter färgprovtagning i valvbågen mellan vapenhus och kyrkorum.



89. Kraftig spricka och putsbortfall vid ett hörn i S sidoskeppet.



90. Kraftig färgflagning i ett valv i N sidoskeppet.



91. Cementmosaikplattor i koret. T h med blåstrad, skrovlig yta, t v glaserad yta.



92. I långhusets mittgång är flera tegel (i bild vänstra övre hälften) missfärgade och med skadad yta.



93. I tornrummet ovan vapenhuset finns inventarier från 1800-talets kyrkointeriör. Färgen flagar på de putsade väggarna.



94. Tornrummets fönster mot norr är provisoriskt lagat med plastpåse och masonit.



95. På västväggen syns ett rödbrunt pulver som bör undersökas för att utesluta hussvampsporor.



96. Vid ljudluckorna i klockrummet spjälkar teglet. Ljudluckorna är i behov av målning.

2.19 Checklistor

CHECKLISTA FÖR KYRKANS KONTINUERLIGA SKÖTSEL EXTERIÖR

Byggnadsdel	Punkter att kontrollera	Intervall	Underhållsinstruktioner	Egna anteckningar	Besiktning -datum
Taktäckning	<ul style="list-style-type: none"> ▪ Takskiffers och fibercementplattornas läge ▪ Skifferspikens kondition ▪ Skador/korrosion i kopparplåt ▪ Läckage 	Kontinuerligt, i synnerhet i samband med storm eller oväder	Komplettera omedelbart saknade skifferplattor med likvärdiga. Eventuellt läckage åtgärdas. Taken kan delvis kontrolleras från luckor i tornet. I övrigt användes stege eller skylift.		
Plåtavtäckningar	<ul style="list-style-type: none"> ▪ Bucklor och otätheter, i synnerhet i skarvar. ▪ Korrosion ▪ Övriga skador 	1 ggr/år	Otätheter åtgärdas snarast. Vid behov kontakta plåtslagare för åtgärdsförslag		
Spiror	<ul style="list-style-type: none"> ▪ Stormskador ▪ Korrosion ▪ Flagning 	Kontrolleras samtidigt med taket.	Skador och underhållsbehov kan besiktas från torn och mark med kikare. Målade delar behöver kontinuerligt underhåll.		
Tegelfasader	<ul style="list-style-type: none"> ▪ Frostsador ▪ Saltutfällningar ▪ Vittring ▪ Öppna eller lösa fogar 	1 ggr/år	Dokumentera sprickor och skador. Vid behov kontakta sakkunnig för skadeanalys och råd.		
Sten	<ul style="list-style-type: none"> ▪ Frostsador ▪ Mekaniska skador ▪ Vittring ▪ Lagningar ▪ Algpåväxt 	1 ggr/vartannat år	Kontinuerlig besiktning/underhåll av stenhuggare/konservator. Torrborstning av alger.		
Avvattning	<ul style="list-style-type: none"> ▪ Löv och annat skräp i rännor och stuprör. ▪ Infästningar och skarvar ▪ Korrosion 	1 ggr månad under hösten. I övrigt vid behov.	Rensa rännor och rör och täta eventuella läckage i skarvar.		

Underhållsplan för Uppåkra kyrka
Uppåkra församling

Byggnadsdel	Punkter att kontrollera	Intervall	Underhållsinstruktioner	Egna anteckningar	Besiktningdatum
Fönster	<ul style="list-style-type: none"> ▪ Trasiga glasrutor. ▪ Tätning mellan karm och båge samt anslutning mot mur ▪ Kittning ▪ Inner- och ytterbågars kondition. 	2 ggr om året.	<p>Trasigt glas bytes omgående.</p> <p>Järndelar målas vart 5 år.</p>		
Dörrar/portar	<ul style="list-style-type: none"> ▪ Tätning mellan karm och murverk samt vid tröskel. ▪ Kontroll av gångjärn, låsanordning etc. ▪ Rötskador och sprickor i karm och dörrblad. ▪ Färgflagning. 	Vart 5: år. I övrigt vid behov.	Ommålning beräknas till vart 5-10 år.		
Trappor	<ul style="list-style-type: none"> ▪ Fogar ▪ Sprickor 	1 ggr/år	Öppna eller lösa fogar kompletteras. Sprickor lagas.		
Ljudluckor	<ul style="list-style-type: none"> ▪ Täthet mellan karm och murverk ▪ Luckornas stängning ▪ Växellådor för kuggstångsöppning ▪ Kopparplåten och panelens kondition 	1 ggr/år	Kontrollera att ljudluckorna går att stänga och öppna. Åtgärda eventuell otäthet. Ommålning av innerpanel vart 5-10 år.		

CHECKLISTA FÖR KYRKANS KONTINUERLIGA SKÖTSEL INTERIÖR

Byggnadsdel	Punkter att kontrollera	Intervall	Underhållsinstruktioner	Egna anteckningar	Besiktning- datum
Väggar	<ul style="list-style-type: none">▪ Sprickbildningar▪ Vittring▪ Färgflagnig▪ Putsnedfall▪ Bom▪ Svärtnig	Kontinuerligt	Dokumentera sprickor och skador. Vid behov kontakta sakkunnig för skadeanalys och råd.		
Golvplattor (tegel och cementplattor)	<ul style="list-style-type: none">▪ Skadade golvplattor▪ Smuts▪ Fogning	1 ggr/år Kontinuerlig städning enligt anvisningar i u-plan.	Ersättningsplattor kan vara svåra att finna varvid vissa skador får accepteras.		
Brädgolv i bänkkvarter	<ul style="list-style-type: none">▪ Smuts▪ Eventuella skador	Kontinuerlig städning	Enligt u-plan		

CHECKLISTA FÖR KYRKANS KONTINUERLIGA SKÖTSEL
INVENTARIER

Byggnadsdel	Punkter att kontrollera	Intervall	Underhållsinstruktioner	Egna anteckningar	Besiktningssdatum
Träinventarier (bänkinredning, läktarbarriärer, predikstol, altaruppsats mm)	<ul style="list-style-type: none"> ▪ Smuts och damm ▪ Sprickbildning ▪ Färgflagnig ▪ Mekaniska skador ▪ Skadedjursangrepp ▪ Fukt och mögel 	<p>Kontroll: 1 ggr/år</p> <p>Städning: 1 ggr/år</p>	Smuts och damm tas bort försiktigt med ex dammvippa. OBS! gäller ej altaruppsats som ej får dammas. Vid sprickbildning, fuktfläckar eller andra skador bör genast en målerikonservator kontaktas.		
Textilier	<ul style="list-style-type: none"> ▪ Mekaniska skador ▪ Missfärgning ▪ Smuts ▪ Skadedjursangrepp 	1 ggr/år	Besiktning av textilkonservator vart 5:e år eller vid uppkomna skador.		
Kyrksilver och övriga metallföremål	<ul style="list-style-type: none"> ▪ Missfärgningar ▪ Smuts- och fettnfläckar ▪ Bucklor och hål ▪ Korrosion 	1 ggr/år	Kyrksilver och metallföremål putsas 1 ggr/år och rengöres vid behov. Vid skador kontakta silversmed. Använd handskar vid hantering.		
Ljuskronor i mässing	<ul style="list-style-type: none"> ▪ Bucklor ▪ Smuts ▪ Upphångningsanordning 	1 ggr/år	Smuts borttages försiktigt. Upphängningen kontrolleras. Skador åtgärdas av metallkonservator. Putsmedel användas med måtta.		
Kyrkklockor	<ul style="list-style-type: none"> ▪ Skador på insidan av klockorna och på kläppen 	Översyn 1 ggr/år	Båda klockorna uppvisar skador på insidan av klockorna och på kläppen.		

CHECKLISTA FÖR KYRKANS KONTINUERLIGA SKÖTSEL TEKNISKA INSTALLATIONER

Tekniska system	Punkter att kontrollera	Intervall	Underhållsinstruktioner	Egna anteckningar	Besiktningssdatum
VA-system	<ul style="list-style-type: none">• Droppande kranar• Rostiga rör	Vid städning mm 1ggr/ år	Åtgärdas av vaktmästare Byta till galvaniserade rör		
Ventilation	<ul style="list-style-type: none">• Kondens på fönster• Kontrollera RF• Dålig lukt	Under värmesäsong Städintervaller	Höja innetemperatur eller vädra mer Fylla på vatten i vattenlås		
Uppvärmning	<ul style="list-style-type: none">• Oljepanna• Radiatorer	Månadsvis Inför värmesäsong	Notera förbrukning,jämföra Följa inställningsprotokoll		
El-försörjning	<ul style="list-style-type: none">• Kontrollera säkringar• Göra el-revision	1 ggr/månad under värmepperioden 1 ggr/6 år	Notera vilka grupper där fel sker Åtgärda noterade fel		
Säkerhetssystem	<ul style="list-style-type: none">• Åskskydd• Brandvarnare• Brandskydd	Vid el-revision 2ggr/ år Enligt räddningstjänsten	Mäta motstånd i jordtag Kontrollera funktionen Funktion av utrymnings- skyltar, handbrand- släckare och brandfilter		