



Regionmuseet
Kristianstad
Landsantikvarien i Skåne

Mölleberga kyrkogård

Vård- och underhållsplan, 2018
Maja Jannerling och Åsa Jakobsson

Rapport 2018:35

© Regionmuseet Kristianstad/Landsantikvarien i Skåne, 2014

www.regionmuseet.se

Dnr: L12.20-327-18, 1310

Text: Maja Jannerling och Åsa Jakobsson

Foto: Maja Jannerling och Åsa Jakobsson

Kartproduktion: Maja Jannerling

Formgivning: Anna Rabow och Catherine Svensson

Granskning: Kerstin Börjesson, Regionmuseet Kristianstad/Landsantikvarien i Skåne

Kartmaterial, ©Lantmäteriet, Gävle. Dnr 507-99-502

Innehåll

Inledning	5	Djurliv	20
Bakgrund	5	Gamla kyrkogården	22
Mål och syfte	5	Södra kvarteren	23
Metod	6	Östra kvarteret	25
Andra verktyg och dokument	6	Norra kvarteren	26
Lagskydd för kultur- och naturmiljö	8	Nya kyrkogården	27
Kulturhistorisk bakgrund	9	Kyrkogårdens kulturhistoriska och biologiska värden	28
Kulturmiljö och fornlämningar	10	Värdebeskrivning	29
Kulturmiljö	10	Kulturhistoriska värden	29
Fornlämningar	10	Biologiska värden	29
Kyrkans historia i korthet	11	Vårdkrav	32
Kyrkogårdens historia	11	Område med höga kulturhistoriska värden	32
Den äldsta kyrkogården	11	Struktur och planläggning	32
Kyrkogården utvidgas	13	Gravplatser	32
Kyrkogården under 1980-talet och framåt	14	Gravvårdar	33
Beskrivning av kyrkogården	16	Område med betydelse för kyrkogårdens karaktär	33
Omgivningar	18	Växtlighet	33
Kyrkogårdens yttre avgränsningar	18	Trädvård	34
Grindar och ingångar	18	Djurliv	34
Gångar och strukturer	18	Åtgärdsbehov	36
Belysning och servicestationer	19	Yttre begränsningar	36
Parkeringsplatser	19	Grindar	36
Byggnader	19	Vägar och gångar	36
Gravhällar	19	Tillgänglighet	36
Träd	20	Gravplatser	36
Häckar	20	Gravvårdar	36
Naturlig flora	20	Byggnader	36
		Träd	37

Djurliv.....	37
Förslag på växter	38
Målsättning och utveckling	39
Ordförklaring.....	40
Källmaterial.....	41
Bilaga 1 Kulturhistoriskt värdefulla gravplatser och gravvårdar	42



Staffanstorps kommun med sockengränsen för Mölleberga socken markerad i rött.

Inledning

Vård- och underhållsplan för Mölleberga kyrkogård är utförd av Regionmuseet Kristianstad/Landsantikvarien i Skåne på uppdrag av Uppåkra församling. Fältarbetet utfördes under sommaren år 2018 med påföljande rapportskrivning sommaren 2018. Inventering har utförts av antikvarie Kerstin Börjesson och Maja Jannerling samt biolog Åsa Jakobsson. Rapportskrivning har utförts av Maja Jannerling och Åsa Jakobsson. Kyrkogården skyddas enligt KML 4 kap som kyrkogård invigd före 1940. Vård- och underhållsplanen har utformats i enlighet med Kulturmiljölagen och de föreskrifter som finns för 4 kapitlet samt gällande direktiv från Lund stift och Länsstyrelsen i Skåne.

Bakgrund

År 2012 utkom föreskrifter till Kulturmiljölagen 4 kapitel. Genom de nya föreskrifterna finns ett lagstadgat krav på en vård och underhållsplan. Riktlinjerna anger vissa krav på hur vård- och underhållsplanerna ska utformas:

- Ägare till kyrkobyggnader, kyrkotomter och begravningsplatser ansvarar för att en vård- och underhållsplan finns.
- Planen ska redovisa hur objekten ska vårdas och underhållas så att det kulturhistoriska värdet inte minskas och deras utseende och karaktär inte förvanskas.
- Såväl sedvanligt underhåll som tillståndspliktiga åtgärder ska framgå av planen.
- Planen revideras med 10 års intervall.

Fastighetsuppgifter

Objekt	Mölleberga kyrkogård
Fastighetsbeteckning	Stora Mölleberga 19:1
Socken	Mölleberga socken
Kommun	Staffanstorps kommun
Fastighetsförvaltare	Uppåkra församling
Areal	6065 m ²

Mölleberga kyrkogård består av två delar. Den gamla kyrkogården är belägen kring kyrkan. Den nya kyrkogården är belägen separat norr om gamla kyrkogården. Sammanlagt finns 131 gravplatser på kyrkogården. Minneslund och askgravlund saknas.

- Länsstyrelsen ska ges möjlighet att yttra sig över planen.

Mål och syfte

Med bakgrund av kulturmiljölagen samt föreskrifterna till kulturmiljölagen är syftet med vård- och underhållsplanen är att lyfta fram och tydliggöra kyrkogårdens kulturhistoriska värden. Den ska sedan ligga till grund för församlingens planering och skötsel. Målsättningen med arbetet är att kyrkogårdens värden ska bevaras. Genom vård- och underhållsplanen ska:

- Kyrkogården vårdas på bästa möjliga sätt så att de kulturhistoriska värdena säkerställs och utvecklas.
- Tillståndshandlingen för såväl kyrkogårdsförvaltningen som länsstyrelsen underlättas.

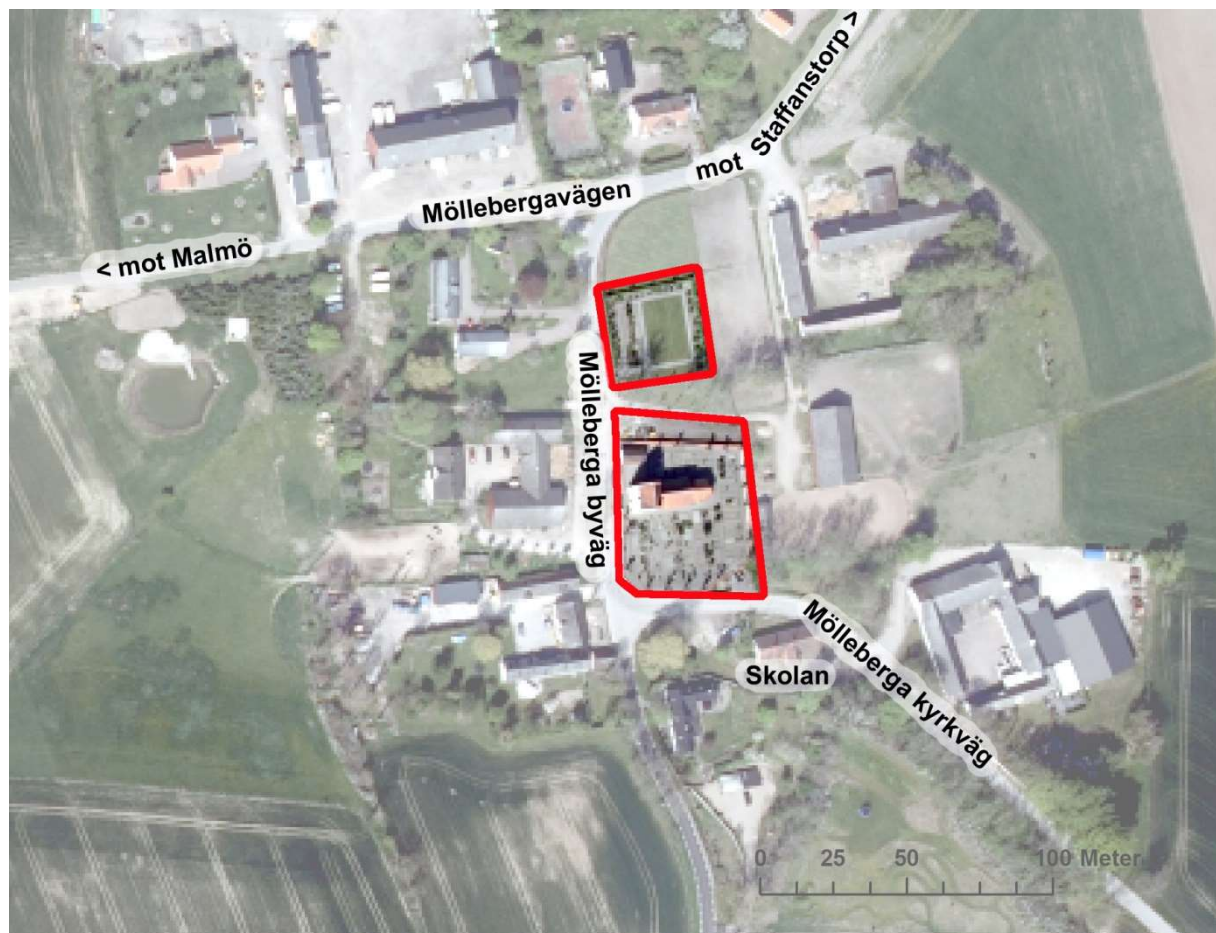
- Förvaltningen få en vägledning i det konkreta vårdarbetet med riktlinjer och prioriteringar.
- De kulturhistoriska värdena för kyrkogårdsbesökare och allmänheten tydliggörs.

Utformandet av vård- och underhållsplanen har gjorts i enlighet med gällande direktiv från Lunds stift och Länsstyrelsen angående planens omfattning och innehåll. För att vara berättigad till kyrkoantikvarisk ersättning måste en vård- och underhållsplan innehålla fyra delar. Vid tidpunkten för planens framställande är dessa kulturhistorisk dokumentation, värdebeskrivning, trädvårdsplan och utvecklingsplan.

Metod

Vård- och underhållsplanen består av en kunskapsdel där kyrkogårdens historia och dess nuvarande uppbyggnad beskrivs. Historiken grundar sig på arkiv- och litteraturstudier samt annan tillgänglig litteratur, kartor och ritningsmaterial. Nulägesbeskrivningen av kyrkogården omfattar Mölleberga gamla och nya kyrkogård. I detta område har byggnader, gångsystem, gravkvarter, gravplatser och gravvårdar samt växt- och djurliv inventerats och beskrivits. Särskild vikt har lagts vid att beskriva kyrkogårdens karaktär.

Beskrivningen av kyrkogårdens historik och de fysiska anläggningarna utgör underlag till en beskrivning av kyrkogårdens kulturhistoriska värden. Utifrån kunskapsdelen med historik, nulägesbeskrivning samt värdebeskrivningen har vårdkrav till följd av kyrkogårdens kulturhistoriska värden formulerats. Vård- och underhållsplanen redogör också för aktuella åtgärdsbehov.



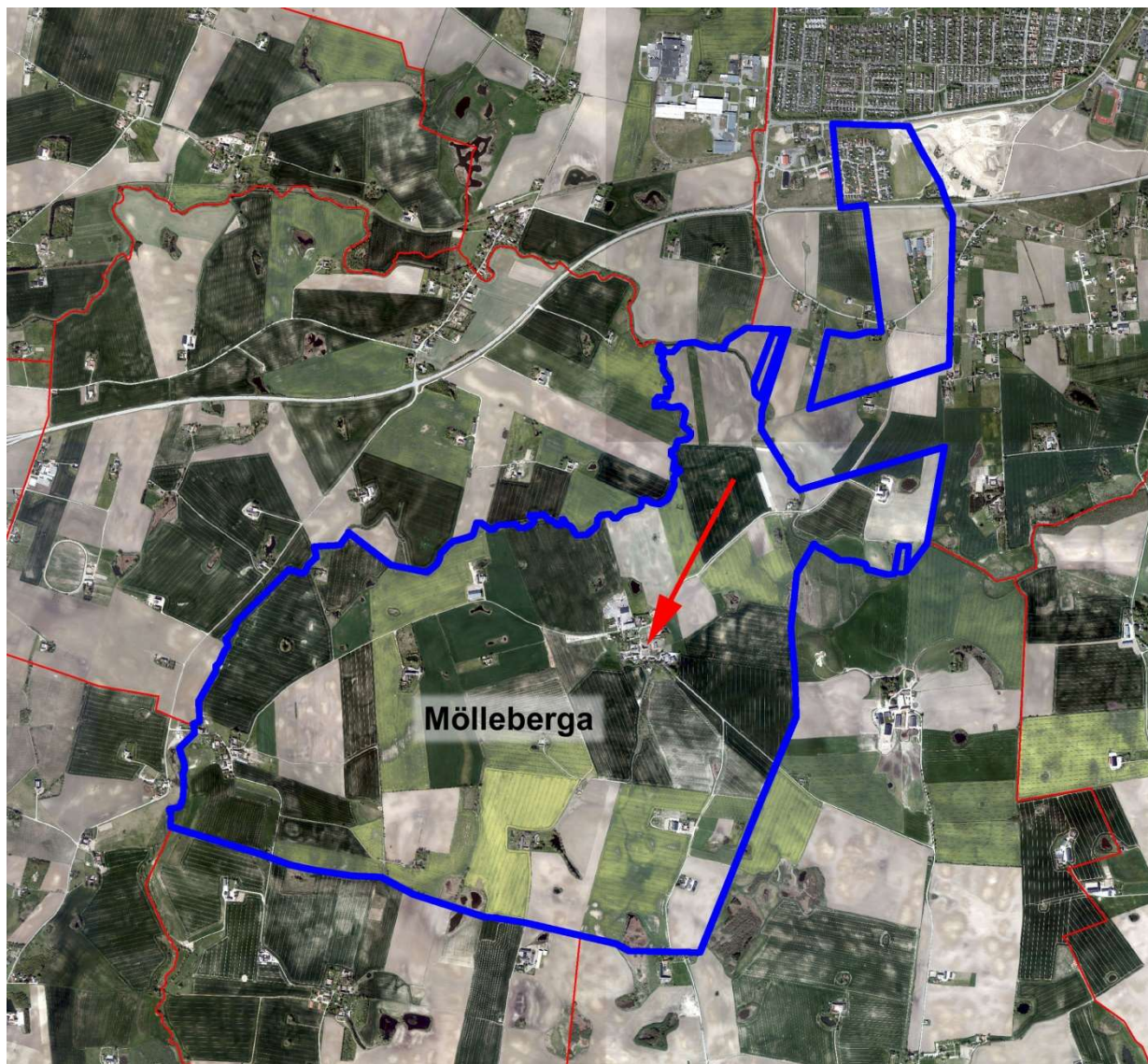
Mölleberga med gamla och nya kyrkogården markerade.

Andra verktyg och dokument

Trädvårdsplanen för Mölleberga kyrkogård är framtagen av biolog Åsa Jakobsson i samarbete med arborister från Svearb AB.

År 2009 gjorde byggnadsantikvarie Malin Elmberg en kulturhistorisk inventering och värdering av

gravvårdarna på Mölleberga kyrkogård på uppdrag av Uppåkra församling. I rapporten redogörs även för betydelsefulla karaktärsdrag på kyrkogården och ett urval av omistliga och värdefulla gravvårdar görs. Aktuell gravvårdsinventering och urval baseras på tidigare urval från 2009 men tar ett vidare grepp om kyrkogården som helhet.



Mölleberga socken ligger sydväst om Staffanstorp och öster om Malmö. I norra delen av socknen rinner Sege å genom det svagt böljande odlingslandskapet. Södra delarna av socknen är kuperade.

Mölleberga socken är markerad med blått. Kyrkan och kyrkogården är markerad med röd pil.

Lagskydd för kultur- och naturmiljö

KULTURMILJÖLAG(1988:950)

Kyrkogården skyddas enligt *Kulturmiljölagen 4 kap (11-14§§)* såsom kyrkligt kulturminne. Kyrkobyggnader, kyrkotomter och begravningsplatser tillkomna före 1940 får inte på något väsentligt sätt ändras utan tillstånd från länsstyrelsen. Detta gäller även vissa yngre kyrkobyggnader och begravningsplatser utvalda av Riksantikvarieämbetet.

För att få genomföra väsentliga förändringar som kan påverka det kulturhistoriska värdet behövs tillstånd från länsstyrelsen. Tillstånd krävs t.ex. för utvidgning, uppförande eller ändring av byggnader, murar, portaler eller andra fasta anordningar samt större förändring av plantering, trädbestånd och beläggning av gångar. Till fast anordning hör murar, portaler, fasta hägnader, staket, häckar, träd, dammar samt enskilda gravplatser av kulturhistoriskt värde som tillfallit uppåtaren. Enskilda gravanordningar såsom gravvårdar, staket eller stenramar utgör en del av kyrkogårdens helhet och karaktär. Länsstyrelsen ger besked om vad som behöver tillståndsprövas.

Kyrkogården ligger inom fornlämningsområde benämnt *Mölleberga 11:1* och omfattar Mölleberga gamla bytomt enligt utsträckningen på 1811 års karta. Områdets utbredning kan ses på karta sida 10. Inom den äldre bytomten är alla ingrepp i mark, utöver den normala gravgravningen tillståndspliktiga då de kan beröra under

mark dolda fornlämningar. Eventuella fynd av fornlämningar måste rapporteras till länsstyrelsen. Länsstyrelsen kan lämna mer information om gällande regelverk.

PLAN- OCH BYGGLAGEN (PBL)

Kulturhistoriskt värdefulla miljöer och byggnader skyddas även i PBL. En byggnad som är särskilt värdefull ur kulturhistorisk synpunkt får inte förvanskas och ska underhållas så att de särskilda värdena bevaras. Ändring och flyttning av en kulturhistoriskt värdefull byggnad ska utföras varsamt med hänsyn till dessa värden och byggnadens karaktärsdrag. Rivningslov får inte ges till byggnad eller byggnadsdel som bör bevaras på grund av byggnadens eller bebyggelsens kulturhistoriska värde. Planläggning och bygglov handläggs av kommunen och ska ske med hänsyn till byggnadens kulturhistoriska värden. De kulturhistoriska värdena ska säkerställas genom skydd i detaljplan eller områdesbestämmelse. I detaljplan eller områdesbestämmelse kan byggnader skyddas mot rivning samt mot förvanskning så att dess karaktärsdrag bevaras. Byggnader men även träd och andra landskapselement kan vara skyddade i plan.

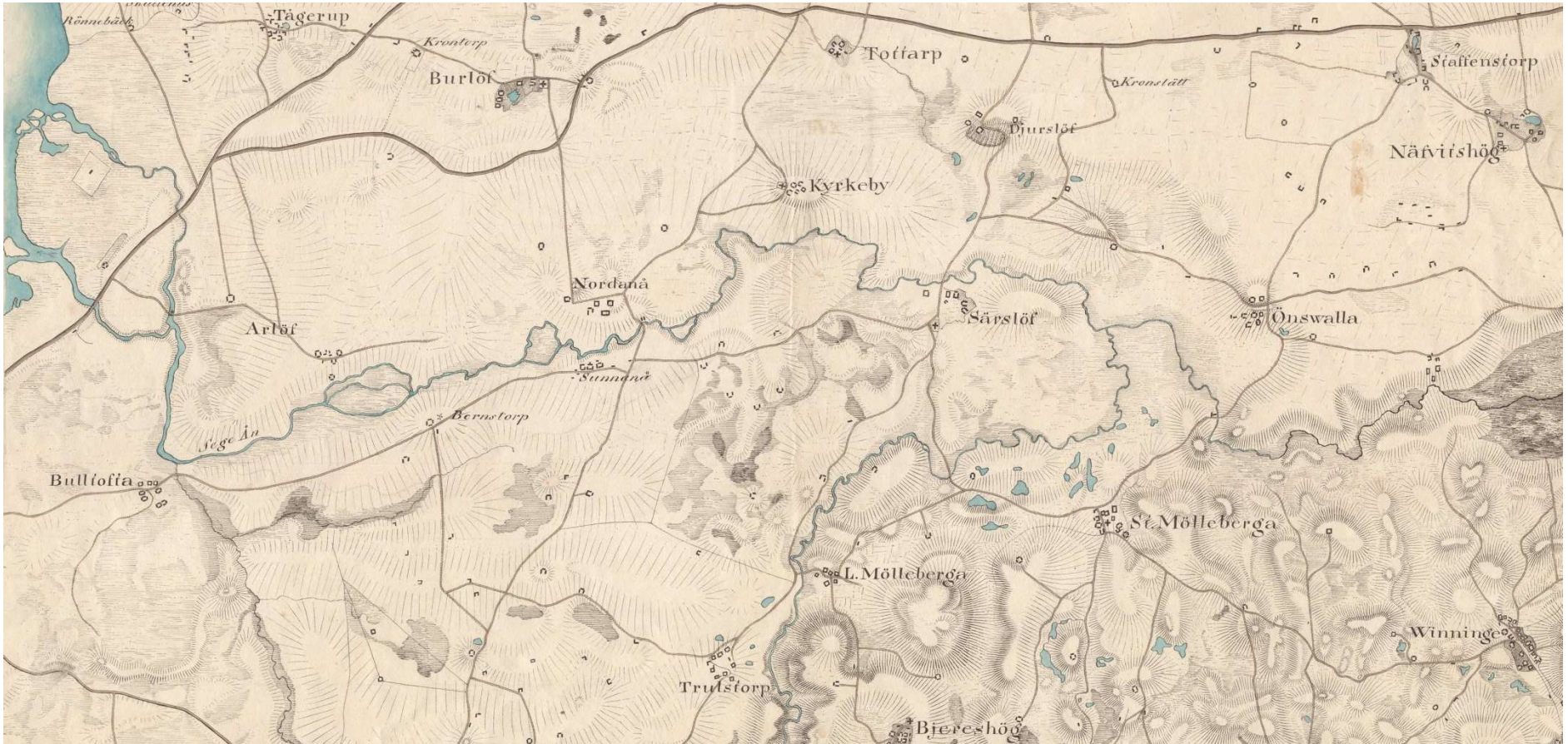
MILJÖBALKEN (1998:808)

Riksintressen regleras genom Miljöbalken. Riksintresse finns för att skydda och värna om att Sveriges mark, vatten och fysiska miljö används på ett långsiktigt och hållbart sätt. Områden som är utsedda som riksintresse för kulturmiljövården ska skyddas mot åtgärder som påtagligt kan skada kulturmiljön. En miljökonsekvensbe-

skrivning, MKB, kan behövas för att klargöra hur planerade åtgärder påverkar kulturmiljön. I Staffanstorps kommun finns tre riksintresseområden för kulturmiljövården och Mölleberga by ingår i ett av dessa. Uttryck för riksintresset är bland annat den traditionellt koncentrerade bystrukturen med korsvirkeshus samt Mölleberga medeltida kyrka i ett odlingslandskap med lång bruknings- och bosättningskontinuitet som speglar framväxten av det skånska jordbrukslandskapet.

Alléer på kyrkogårdar, det vill säga trädrader om minst fem lövträd, omfattas i de flesta fall av biotopskyddsbestämmelserna i miljöbalkens 7 kap (11§). Bestämmelserna gäller alléer utmed vägar, tidigare vägar och även alléer som finns i ett övrigt öppet landskap. Bestämmelserna gäller också stenmurar som angränsar till jordbruksmark. I Beskrivning och vägledning om biotopen allé i bilaga 1 till förordningen (1998:1252) om områdesskydd enligt miljöbalken sägs det att även en gångväg i vissa fall kan betraktas som väg.

I de fall där det finns fridlysta arter på kyrkogården gäller Artskyddsförordningen (2007: 845) Förordningen omfattar dels de arter som skyddas enligt EU:s fågeldirektiv och habitatdirektiv, dels vissa andra vilt levande arter som är hotade i Sverige. Fladdermöss är en djurgrupp som är vanlig på kyrkogårdar. Alla arter fladdermöss är fridlysta i Sverige.



Kulturhistorisk bakgrund

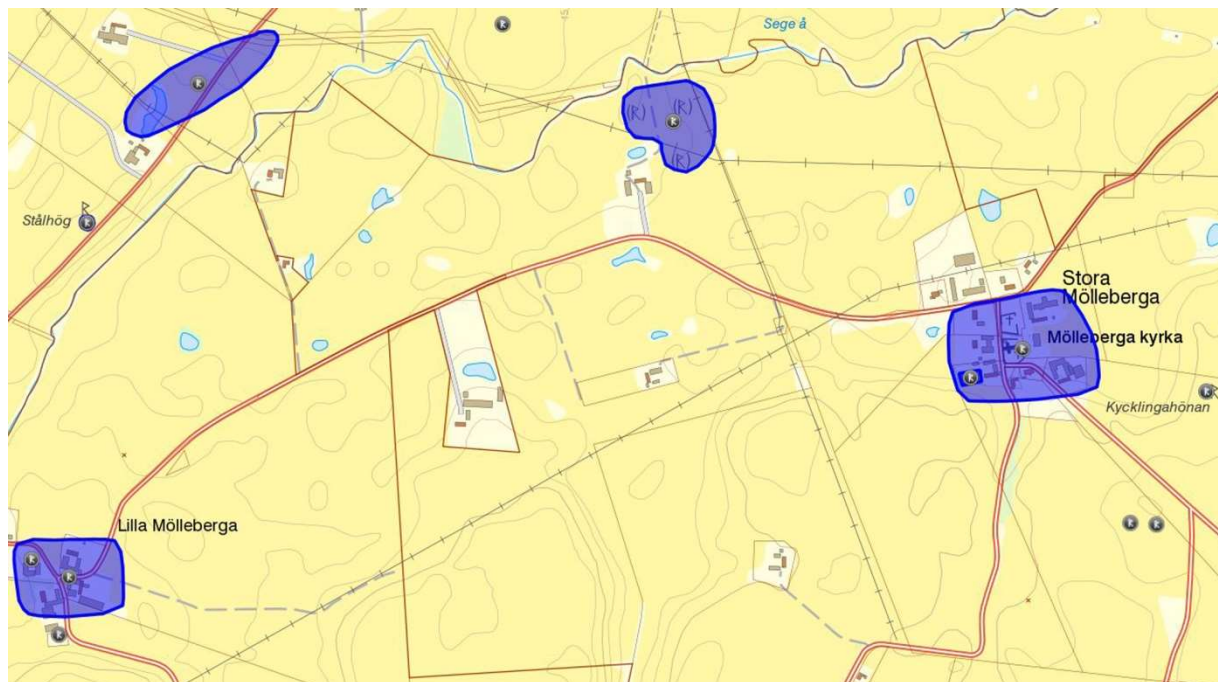
Kulturmiljö och fornlämningar

Kulturmiljö

Mölleberga kyrka ligger i byn Stora Mölleberga några kilometer sydväst om Staffanstorp. Bynamnet förekom redan under 1400-talet, men då i formen *Meleberge*, där förledet *mel* kommer ur det forndanska ordet för sand- eller grusformation, medan efterledet *bieorgh* syftar på den kuperade terrängen söder om kyrkan. Namnet har sedan dess utvecklats till Mölleberga och har sannolikt inget samband med ordet *mölla* i betydelsen kvarn.

Sedan medeltiden tillhörde Stora Mölleberga Lunds hospital och alla hemman i byn var så kallade hospitalshemman som arrenderades ut till bönder. Från slutet av 1700-talet hade Kungliga Serafimerorden patronatsrätten över Mölleberga eftersom de hade den högsta tillsynen över hospitalen i Sverige. År 1876 övergick hemmanen i Domänverkets ägo och de fortsatte arrendera ut marken tills de så småningom sålde marken till lantbrukarna.

Stora Mölleberga by ingår i riksintresse *Görslöv - Bara - Torup - Hyby [M116]* (delen i *Särslöv, Görslöv och Mölleberga sn.r*) och skyddas enligt Miljöbalken. I motiveringen för riksintresset nämns det kuperade odlingslandskapet med den förhistoriska bruknings- och bosättningskontinuiteten i övergångsbygden mellan slätten och Romeleåsen kring Sege å, som speglar framväxten av det skånska jordbrukslandskapet som präglats av storgodsens förvaltning. Som uttryck för riksintresset nämns gånggriften "Kyllingahynnan" från stenåldern, det bevarade äldre slingrande vägsystemet delvis kantat av pilevallar, bebyggelse och landskap präglat av jordbruksskiftenas genomförande med planterade trädrader i ägo gränser och bitvis rätvinkligt vägsystem, de me-



De blåmarkerade ytorna och de grå punkterna i kartbilden avbildar kända forn- och kulturlämningar. Forsök, Riksantikvarieämbetet. Föregående sida visar Skånska rekognoceringskartan 1812–1820, Riksarkivet.

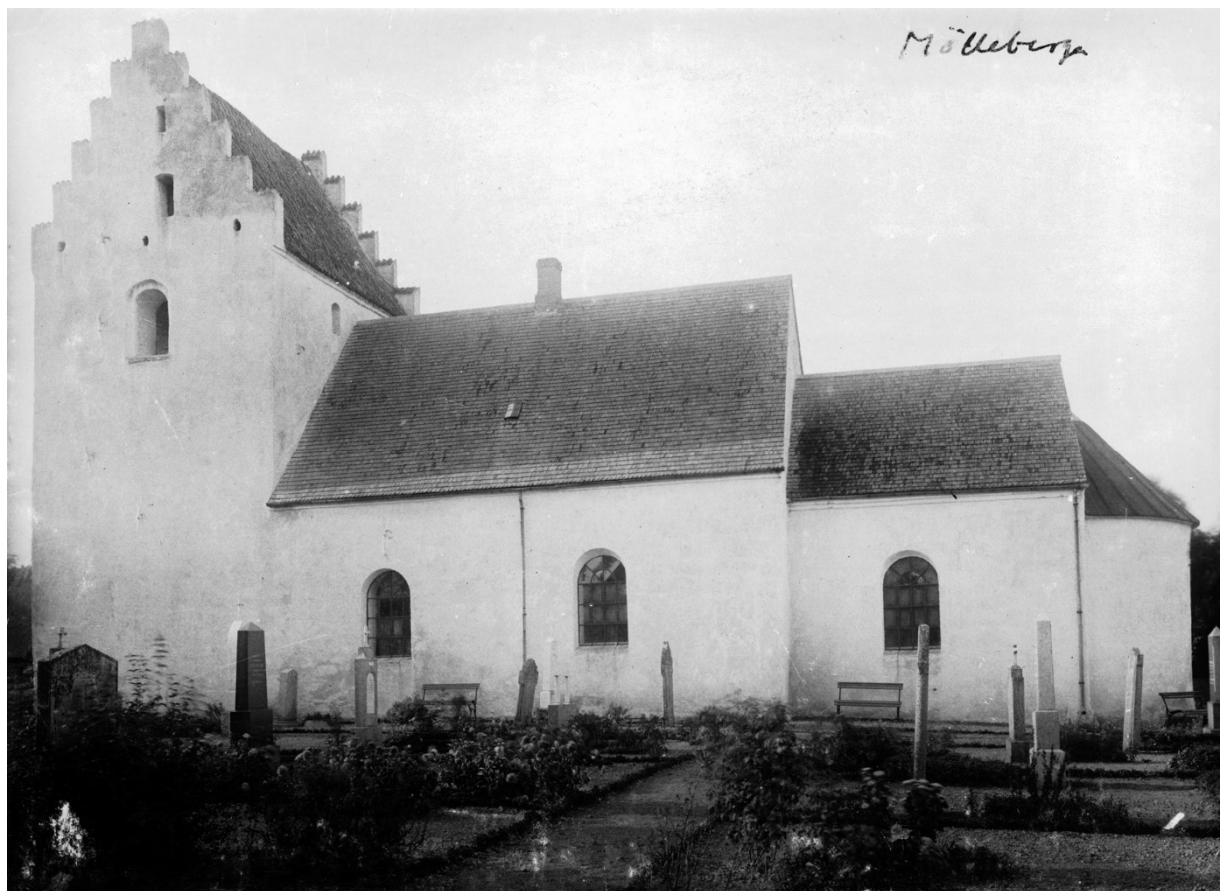
deltida kyrkorna i Särslöv, Görslöv och Mölleberga, som under 1800-talet delvis omgestaltats samt Stora och Lilla Mölleberga bondbyar med traditionell koncentrerad bystruktur med bl.a. korsvirkesbebyggelse.

Fornlämningar

Mölleberga kyrkogård ligger inom fornlämningen *Mölleberga 11:1*, vilken omfattar den gamla bytomten enligt utsträckningen på 1811 års enskifteskarta. Utbredningen kan ses på kartan ovan.

Öster om byn ligger en gånggrift från stenåldern som brukar kallas "kyllingahynnan" eller "kyckling-

ahönan". Enligt sägnen ska en jättekvinna som bodde på en kulle vid Dalby slungat stenarna för att krossa Mölleberga kyrka.



Mölleberga kyrka från söder, okänt datum. ATA.

I närheten finns också ett antal andra platser som antas ha varit begravningsplatser av olika slag. *Mölleberga 6:1* utgör fyndplats för flertalet skelett under 1920–1940-talet. Enligt markägare ska platsen ha varit en pestkyrkogård. *Mölleberga 7:1* antas också vara en gammal begravningsplats, där det vid inventering år 1968 erhöles uppgifter om benfynd vid

dikning. *Mölleberga 17:1* är platsen för en gravhög som syns på en karta från 1825.

Kyrkans historia i korthet

Mölleberga kyrka består av ett långhus, kor och rundad absid samt ett brett västtorn med trappgavlar. Långhus, kor och absid uppfördes troligen under

1100-talets senare hälft. Senare under medeltiden tillkom västtornet och ett vapenhus i söder. Den första stora kända ombyggnaden skedde under 1860-talet då församlingen just tagit över ägandeskapet från Kungliga Serafimerorden. År 1862 revs det södra vapenhuset och ett bårhus byggdes nordväst om kyrkan, möjligen med materialet från rivningen. Äldre ingångar i södra och norra långhusfasaderna murades igen och ersattes av stora gjutjärnsfönster. Nuvarande huvudingång åt väster i tornet togs upp. En utvändigt trappa som funnits på tornet togs bort och öppningen murades igen.

Kyrkogårdens historia

Den äldsta kyrkogården

De äldsta källorna till kunskap om äldre kyrkogårdar är ofta kartor från 1700- och 1800-talets skiften. I Mölleberga genomfördes enskifte år 1811–1812 och skifteskartan visar kyrkan placerad centralt i byn, på en nästan rektangulär, gräsbevuxen kyrkotomt. Formen överensstämmer i stort med den gamla kyrkogårdens nuvarande form. På kartan syns även en omgärdning kring kyrkogården. Troligen är detta en mur eftersom Lunds domkapitels visitationsprotokoll drygt tio år tidigare år 1797 nämner att muren på Mölleberga kyrkogård behöver repareras. I ett senare prostvisitationsprotokoll från år 1854 konstateras att muren runt kyrkan är en kallmur och att den saknar avtäckning. Tolv år senare uppges i ytterligare ett protokoll att en ny mur av tegel hade uppförts år 1860. Sannolikt var muren avtäckta eftersom fogade murar kräver en tät avtäckning för att inte drabbas av exempelvis frostsprängning. Utvecklingen på Mölleberga kyrkogård är lik utvecklingen på många andra kyrkogårdar eftersom kyrkogårdarnas



Enskifteskarta 1811-12, renritad version. Kartan visar Stora Mölleberga by med kyrkan centralt placerad inom en rektangulär kyrkotomt med någon slags omgärdning. Lantmäteriet.



Häradsekonomska kartan 1910-15. Riksarkivet.

omgärdning reglerades genom kungliga påbud. På 1760-talet kom ett påbud om att kyrkogårdsmurar skulle kallmuras av gråsten och ytterligare ett påbud år 1804 sa att kyrkogårdsmurarna fick fogas och putsas, under förutsättning att de avtäcktes.

I 1870-talets visitationsprotokoll omnämns en trädkrans runt Mölleberga kyrkogård. Även begravningsformen redovisas och i Mölleberga uppges liken begravas "fördelat". Detta innebär troligen att sockeninwånare begravdes på den plats som fördelats deras hemman eller deras gård istället för att varje avliden begravdes enskilt på ett allmänt gravfält, där ordningen avgjordes av när de avled.

Det senare sättet att anordna en begravningsplats brukar kallas *allmänna varvet* eller *allmänna linjen* eftersom de döda begravdes i varv eller en linje, vartefter de avled.

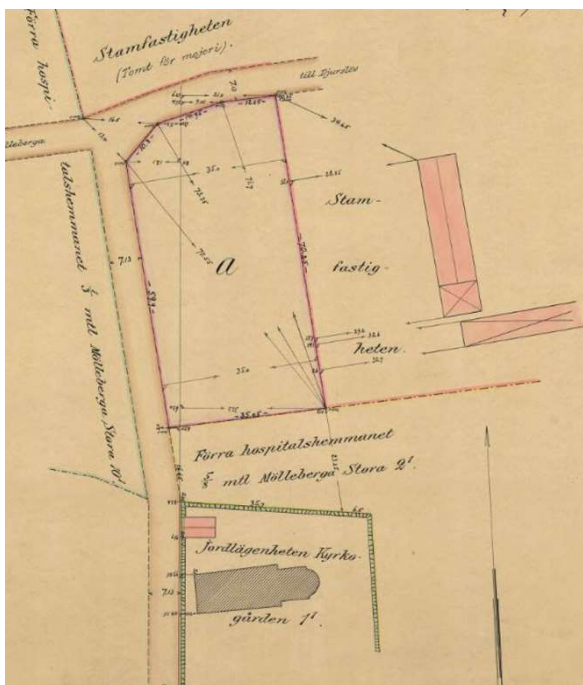
Prostvisitationen år 1884 uppgav att södra sidan av kyrkogården behövde nya grindar. Sannolikt tillkom befintliga grindar av gjutjärn vid denna tid eftersom deras utformning överensstämmer med tidsperioden.

Vid prostvisitationen år 1917 var kyrkogården och muren i gott skick och ansågs lämplig för sitt ändamål. Antalet gravplatser vid den här tiden uppgavs vara runt hundrafemton.

När kyrkans södra vapenhus revs år 1862 ska ett bårhus ha byggts nordväst om kyrkan, möjligen med materialet från det rivna vapenhuset. I visitationsprotokollen syns dock inga spår efter andra byggnader än kyrkan förrän år 1889 då ett materialhus omnämns. Detta är sannolikt bårhuset. Äldre kartor hos lantmäteriet visar inga andra byggnader än kyrkan på kyrkogården, så bårhusets ursprungliga form och exakta läge är okänt. Ett foto som troligen är från tiden kring sekelskiftet visar en byggnad nordväst om kyrkan. Denna ser dock annorlunda ut än byggnaden som syns på flygfoton från 1930-talet (bilder s. 13). Under 1930-talet ligger byggnaden sammanbyggd med muren precis som befintligt



Foto mot söder. Innanför muren nordväst om kyrkan syns en byggnad. Kulturmiljöbild, Riksantikvarieämbetet.



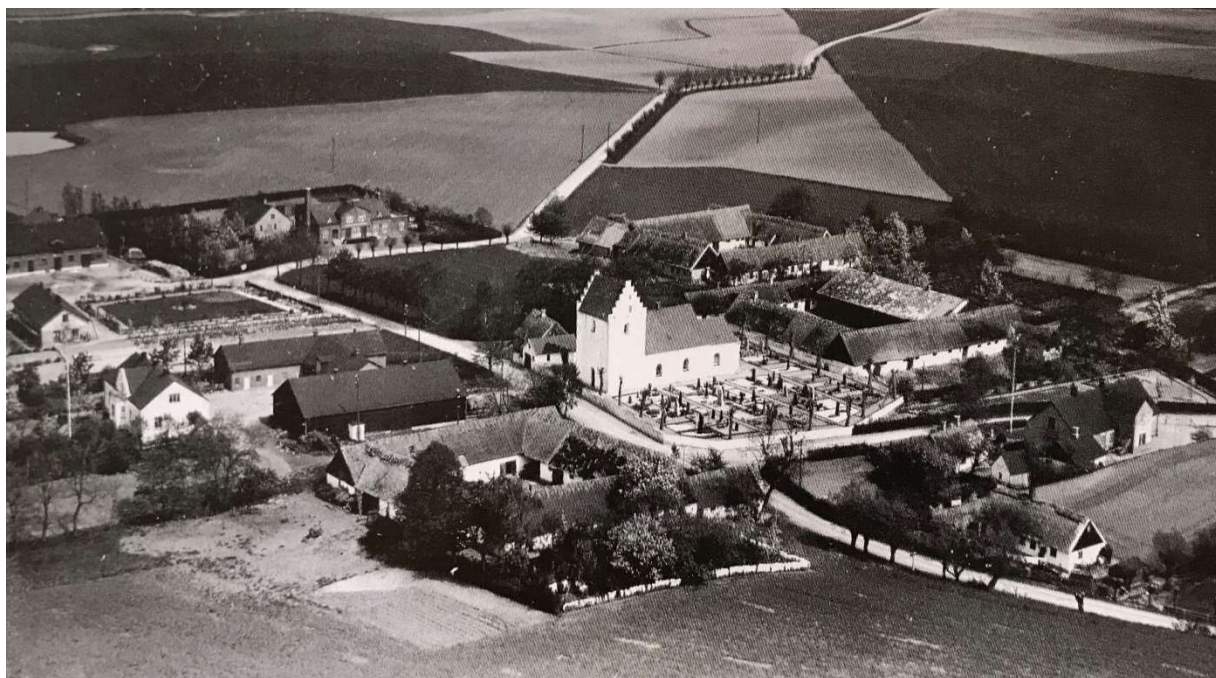
Karta från 1928 visar det jordområde norr om kyrkan som var ämnat för utvidgning av kyrkogården. Området är markerat med lila linje och bokstaven a. Historiska kartor, Lantmäteriet.

bårhus men har portar ut mot gatan. Byggnaden har troligen byggts om kring 1900-talets mitt till nuvarande utseende. Hur det befintliga bårhuset förhåller sig till bårhuset som byggdes 1862 är inte känt men möjligen är det samma byggnad.

Kyrkogården utvidgas

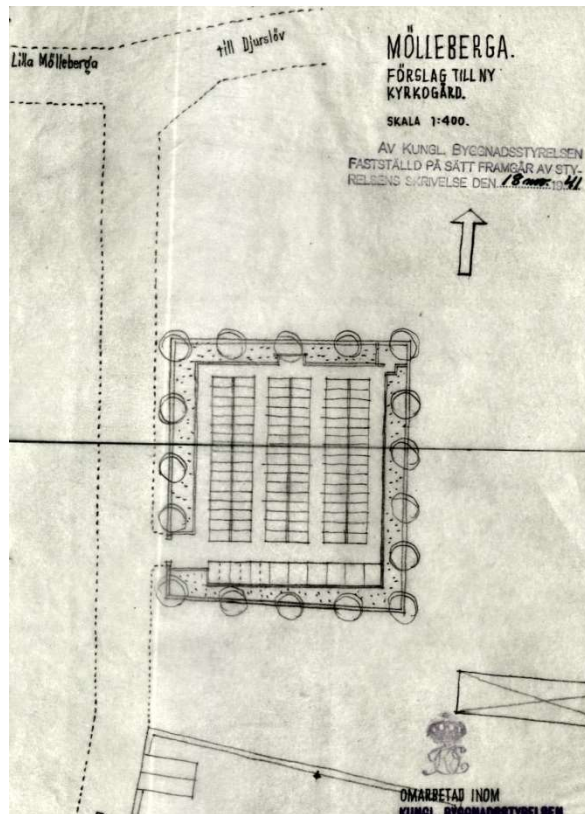
Redan under 1920-talet fanns planer på att utvidga kyrkogården, men det var först under 1940-talet som planerna sattes i verket. År 1940 såldes en 3500 kvm stor fastighet norr om kyrkogården från kro-noegendomen *5/8 mantal Stora Mölleberga No. 1* till församlingen för 2625 kronor. Den förvärvade marken hade tidigare varit ängsmark.

Ett förslag till ny kyrkogård upprättades av länsträd-gårdsmästare C. J. Lenné år 1941. Förslaget bestod av ett kvadratisk stycke mark med måtten trettio meter på vardera sidan som delades upp i fem delar. Gravplatserna skulle placeras i dubbla rader, rygg i rygg med låga häckar emellan. Länsstyrelsen ifråga-satte dels kyrkogårdens lilla yta, dels lämpligheten att dela upp ytan i fem delar samt även lämpligheten att placera dubbla rader gravar rygg mot rygg eftersom gravvårdarnas baksidor då blir synliga. Kyrkorådet svarade att plantering av en buxbomshäck mellan gravraderna skulle ske genast så att den hann växa sig hög innan området skulle tas i bruk. Befintlig rygghäck av buxbom på nya kyrkogården har trolig-en klippts lägre än det ursprungligen var planerat



Flygbild över Mölleberga, 1930-tal. Bild ur Rogberg 2004. Bildrättigheter Kulturen, Lund.

och den döljer inte längre gravvårdarnas baksidor. Domkapitlets åsikter var att gravvårdarna borde normeras till 50 å 60 centimeter eller utföras som liggande hällar. Efter omarbetning fastställdes förslaget i november 1941. Planen för den nya kyrkogården visar en kvadratisk yta med tre raka gravkvarter med dubbla rader gravplatser. Allt omges av en trädkrans.



Förslag till ny kyrkogård, ritning omarbetad av Kungliga byggnadsstyrelsen 1941. Antikvarisktopografiska arkivet, Riksantikvarieämbetet.

Under 1940-talets första år diskuterades även utformningen av den nya kyrkogårdens grind. Det ursprungliga förslaget var att kopiera de dekorativa gjutjärnsgrindarna på den gamla kyrkogården, men Kungliga byggnadsstyrelsen ifrågasatte förslaget och menade att det var bättre att istället nyttillverka enkla smidesgrindar som sattes mellan raka granitstolpar. Förslaget följdes och befintliga grindstolpar är san-

nolikt samma eller likadana som då.

Kyrkogården under 1980-talet och framåt

År 1983 lagades och omputsades kyrkogårdsmuren. Troligen användes kalkcementbruk och en kombination av kalkcementputs och kalkputs. En tid efteråt upptäcktes att putsen var nedfallen på flera ställen och den lagades, men redan ett och ett halvt



Mölleberga kyrka från söder, 1944, fotograferad av Bertil Berthelson. Kulturmiljöbild, Riksantikvarieämbetet.



Nya kyrkogårdens servicestation innanför grinden.

år senare var putsen svårt skadad igen. Anledningen angavs vara att fukt hade trängt in, antingen på grund av otät avtäckning eller att markfukt kröp in i muren från den högre belägna marknivån på kyrkogården. En ny större renovering utfördes 1989 under ledning av arkitekt Torsten Leon-Nilsson. I arbetsbeskrivningen angavs att muren var gjord av gråsten och tegel och att putsytan till stor del var avfallen. Avtäckningen var av rött och gult enkupigt tegel av olika format. Runt hundrafemtio tegelpannor antingen saknades, var trasiga eller låg fel. Den befintliga avtäckningen av tegel tillkom troligen vid denna tid, men det är okänt om allt tegel byttes ut eller om det endast var på vissa delar.

Efter en trädinventering 2013 fälldes ett fåtal skadade träd på och kring kyrkogården. En av lindarna i trädkransen vid östra muren på gamla kyrkogården fälldes och inget träd har ännu blivit återplanterat på platsen. Även växtlighet på gravplatserna, främst barrbuskar, har tagits bort under senare

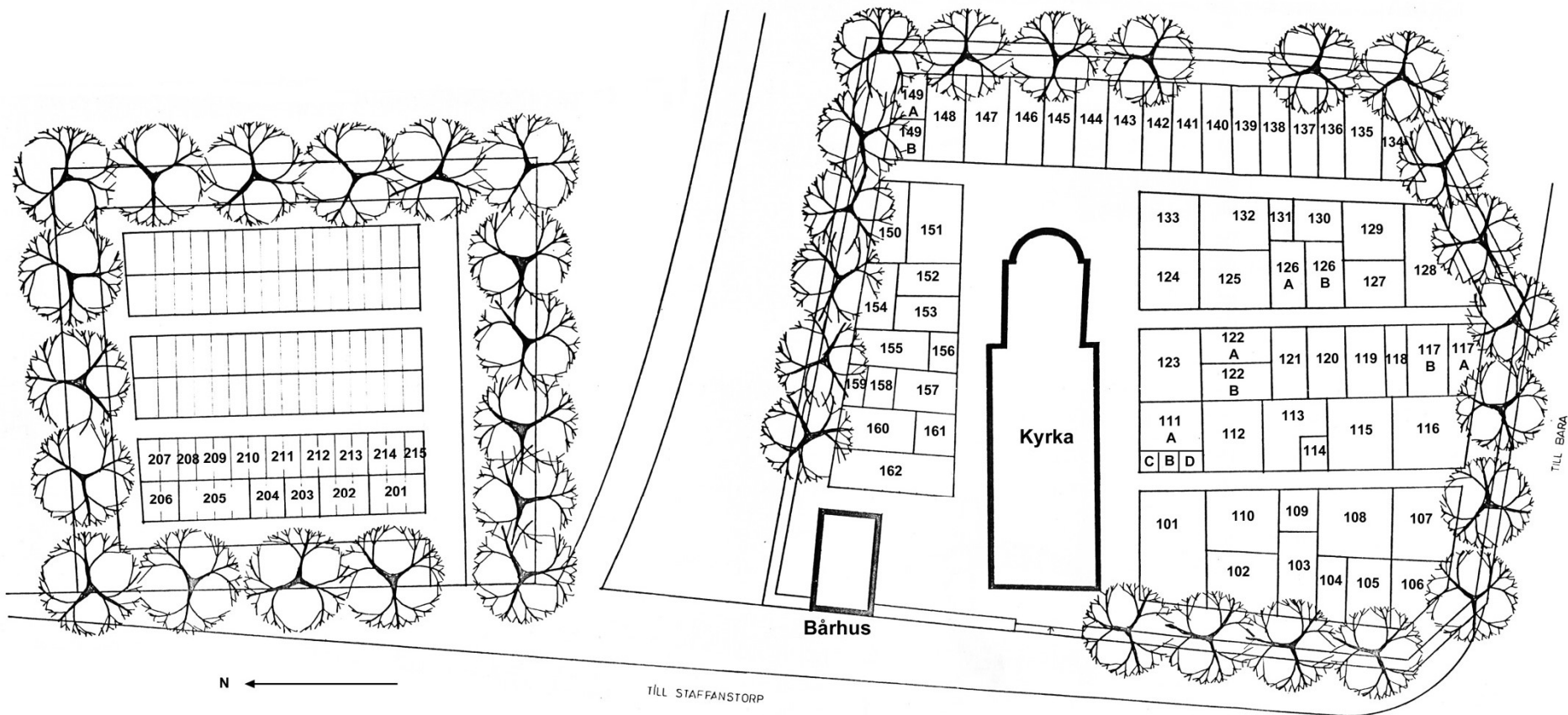
år och på flertalet gravplatser står endast stubbar kvar.

På nya kyrkogården anlades en ny servicestation innanför ingången under sommaren 2018. Ny markbeläggning lades och vattenkran, avfallskärl och parkbänk tillkom. De grusgångar som tidigare gick kring nya kyrkogårdens oanvända gräsytor har besåts med gräs.



Beskrivning av kyrkogården

Mölleberga kyrkogård



Kyrkogårdskarta med gravplatser markerade. Kartan är bearbetad av Regionmuseet Kristianstad. Eventuella fel vad gäller gravplatsnummer kan förekomma. 4 av de utritade träden saknas.



Östra muren varierar i höjd. Längs muren går grusgångar.

Omgivningar

Mölleberga kyrka och kyrkogård ligger centralt placerad i byn Mölleberga söder om Staffanstorp. Precis utanför kyrkogårdsmurens västra sida går Mölleberga byväg och söder om kyrkogården svänger Mölleberga kyrkväg in till öster. Norr om den gamla delen av kyrkogården går en infartsväg till gården nordost om kyrkan, vilken kantas av träd. Norr om denna ligger den nya delen av kyrkogården inramad av en häck och trädkrans. Den gamla skolan ligger tvärsöver vägen sydost om kyrkogården

Kyrkogårdens yttre avgränsningar

En spritputsad vit stödmur omger den gamla kyrkogården kring kyrkan. Muren varierar i höjd mot kyrkogården och är lägst i de södra delarna där den på vissa ställen inte är mer än runt tjugo centimeter över marknivån medan den är runt en och en halv meter ut mot gatan. Muren är avtäckad med tre rader enkupigt rött tegel på alla sidor förutom i söder där



Södra delen av kyrkogårdsmuren och vattenkran.

det endast är två rader. Murens ovansida har fall in mot kyrkogården. I öster finns ett tvärt avbrott mellan en högre del och en lägre del av muren. Sydvästra hörnet av muren mot byvägens korsning, är avfasat. Innanför muren finns en trädkrans av hamlade lindar.

Den nya delen av kyrkogården omges av en tät häck av bok, ett enkelt nätstängsel samt en trädkrans av hamlade lindar. Längs vägen i söder finns en enkel stenläggning vid häcken. I söder mot allén och parkeringen finns endast ett nätstängsel.

Grindar och ingångar

Den gamla kyrkogården har endast två ingångar, varav en är huvudingången mitt framför kyrkans port och en är en enkel öppning i muren i kyrkogårdens sydöstra hörn. Huvudingångens grindparti är av svartmålat gjutjärn och rikt dekorerat. En dubbelgrind omges av höga fyrkantiga grindpelare med profilerad bas och kapital, kannelyrer längs skaflet



Huvudingång i väster med grind av gjutjärn, vid renoveringen sommaren 2018.

och avsmalnade krön som avslutas i en spets. På vardera sida av dubbelgrinden finns en lägre enkelgrind.

I det sydöstra hörnet saknas grindparti och trappsteg och en grusbelagd backe gör att det här är möjligt att ta sig in med mindre arbetsfordon och rullstol eller liknande. Detta har troligen tidigare varit en containerplats.

Den nya kyrkogården har en enkel svartmålad dubbelgrind mellan kraftiga kvadratiska granitpelare. Grinden består av stående fyrkantsjärn med två liggande tvärsålar upptill och nedtill och kröns av ett något välvt järn upptill.

Gångar och strukturer

Kyrkogården har en mycket tydlig struktur med sex kvarter som var och ett omges av en låg buxbomshäck. Mellan kvartererna, liksom längs kyrkogårdsmuren, går grusbelagda gångar. Inom kvartererna saknas gångar och de grustäckta gravplatserna delas upp av



Norr om kyrkan ligger bårhuset med toalett och redskapsbod, och utanför muren finns parkering.

buxbomshäckar. Markytan framför kyrkans huvudingång är belagd med storgatsten.

Belysning och servicestationer

Belysning saknas på kyrkogårdens båda delar. På bårhusets norra sida finns en enkel väggfäst plafondlampa i anslutning till servicestation och WC.

En liten informationstavla finns vid muren norr om kyrkogårdens huvudingång.

En servicestation med vattenpost och vattenkannor samt sopkärl för kompost och brännbart avfall finns intill muren på gamla kyrkogårdens södra del.

I bårhuset finns ett WC med ingång från norra fasaden. I anslutningen till denna finns även hållare för vaser och krok för vattenkanna. En vattenkran finns i östra gaveln.



Bårhuset mot norr.

Utmed muren i västra, södra och norra delen av gamla kyrkogården finns sittplatser i form av grönmålade träsoffor med metallunderrede.

På nya kyrkogården finns vattenkran, avfallskärl och parkbänk till höger innanför ingången.

Parkeringsplatser

Parkering och cykelställ finns på en grusbelagd plan mellan gamla och nya kyrkogården. Markerad tillgänglighetsanpassad parkering saknas.

Byggnader

I nordvästra hörnet av kyrkogården finns ett litet bårhus med västra gaveln sammanbyggd med kyrkogårdsmuren mot bygatan. Byggnaden har vit, spritputsad fasad. På västra gaveln finns ingen synlig sockel och mitt i fasaden finns en stickbågsformad öppning med en murad korsform mitt i öppningen framför ett fönster. Sadeltaget är belagt med en-



Två stående och två liggande kalkstenshällar finns vid kyrkans södra sida. Endast en av de liggande vårdarna är framtagna efter dräneringsarbeten längs kyrkans väggar under sommaren 2018.

kupigt, rött tegel. På norra långsidan finns en kraftig, utkragande, putsad sockel. En enkel trädörr målad i ljusbrunt leder in till ett WC. Väster om dörren finns ett litet enlufts-fönster av trä målat i ljusbrunt. I anslutning till dörren sitter en väggfäst lampa och en äldre hållare för vaser. I östra gaveln finns en äldre trädörr med fiskbenspanel målad i ljusbrunt. På södra sidan är sockeln svagt utkragad och vitputsad. I söder finns en dubbeldörr klädd med brun träpanel. Öster om dörren finns ett utkragande vitputsat kors i fasaden.

Gravhällar

Vid kyrkans södra vägg står två tunna högresta kalkstenshällar. En av dessa har läslig inskription och tillhör *gossen Jacob Engström* som dog år 1852, endast tre år gammal. Ytterligare en kalkstensvård ligger delvis under markytan vid kyrkväggen. Denna har tidigare markerat gravplatsen för *Hospitalsbemannans*

Aboen Nils Nilsson och hans bustru Jobanna Jönsdotter, som avled åren 1858 och 1877. Enligt uppgifter ska en tilliggande kalkstenshäll finnas längre västerut vid hörnet mellan kor och långhus, men denna var inte synlig i september 2018. Troligen har den inte tagits fram efter de renoverings- och dräneringsarbeten som utförts under sommaren 2018. Det är okänt om den fjärde hällen har läslig inskription. De två liggande hällarna är inte utpekade i gravvårdsinventeringen från år 2009 och det är inte känt om de upptäcktes först senare efter att ha legat under mark under en längre period

Träd

Trädbeståndet på Mölleberga gamla och nya kyrkogård omfattar 35 träd varav samtliga ingår i trädkransen som omger kyrkogården. Samtliga träd är lindar. En sträcka i det nordvästra hörnet av gamla kyrkogården saknar träd och det finns även några luckor efter utgångna träd. För närmare detaljer se *Mölleberga kyrkogård Vård- och underhållsplan Del 2 Trädvårdsplan*.

Häckar

Det finns gott om låga infattningshäckar av buxbom på den gamla kyrkogården. Däremot saknas rygghäckar och andra typer av häckplanteringar.

Nya kyrkogården omges av en inramande häck i alla väderstreck förutom mot söder. Befintliga gravplatser ramas in av låga buxbomshäckar på tre sidor samt en högre rygghäck av buxbom.

Naturlig flora

Mellan kyrkogården och dess omgivning pågår ett flöde av naturligt förekommande arter av kärlväxter, mossor, lavar och svampar. Dessa lever i gräsvålar,



Lindarnas ihåliga stammar innehåller värdefull mulm.

grusytor, planteringar och på träd, murar och gravvårdar.

Inga utmärkande kärlväxter noterades på gamla kyrkogården förutom vanliga och lättspridda ogräs på några gravplatser. Akleja, en äldre perenn, som lätt sprider sig från planteringar påträffades mellan två steninramade gravplatser. Nya kyrkogården som innehåller stora gräsytor med bitvis gles täckning innehåller en viss variation av kärlväxter, dock inga ovanliga arter.

Kyrkogårdens lindar har påväxt av en mindre mängd arter av lavar och mossor. Det handlar om ett tiotal vanliga arter på de flesta stammarna; Blågrå mjöllav, finlav, skrynkellav, mjöllav och vägglav är några av dem. Ett mindre antal av träden har ytterligare arter som är intressanta ur ett naturvårdsperspektiv: Grynig dagglav, gulkantad dagglav, kalkvägglav och guldlockmossa. Dagglavarna är svår att skilja från varandra men båda arterna som nämns här ovan ser ut att finnas på nya kyrkogården.



På stammen växer guldlockmossa, en signalart.

Lavar och mossor trivs även bra på kyrkogårdens ytor av sten: Kalkstenslav, svart rutlav, ägglav och kuddägglav är exempel på arter som växer på några gravstenar i Mölleberga. De stenlevande arterna har dock inte studerats närmare under arbetet med denna plan. Ovanliga och rödlistade lavar förekommer sällan på gravstenar. Sådana kan däremot förekomma på kyrkogårdens murar och kyrkobyggnaden i sig men ingen har noterats vid detta tillfälle.

Djurliv

Träden fyller många viktiga funktioner på kyrkogården, inte minst för djurlivet. Samtliga är hålträd, vilket innebär att de har en tydlig hålighet i stammen. Träd som hamlas regelbundet, blir i stort sett alltid ihåliga. Håligheter uppstår genom en långsam process som startar när svampsporer får fäste och börjar växa på den ved som blottläggs vid beskärningen. I detta fall har träden toppkapats i ett sent stadiet och därefter beskurets regelbundet. Svamparna bryter ner trädets fibrer och samtidigt

hjälpel leddjur av olika slag till med att finfördela materialet. Ihåligheterna innehåller mulm, vilket är en kompostliknande massa av organiskt material. Mulm är en bristvara då få gamla träd tillåts stå kvar så länge att håligheter hinner utvecklas. Ett antal hotade arter är helt beroende av ständig tillgång till mulm och stamhåligheter.

Träd med väl utvecklade hål är också viktiga för vissa fågelarter och fladdermöss eftersom de kan fungera som boplats och viloplats. Fladdermöss kan hitta gott om föda kring trädkransens grenverk och söker sig ibland till byggnader för dagvila och övervintring och är vanliga besökare i kyrktorn och på kyrkloft. De finns sannolikt i Mölleberga.

Kyrkogården används för födosök och skydd, av såväl häckande som övervintrande fåglar och av flyttare under vår och höst. De fågelarter som noteras i Mölleberga är nötväcka, kaja, glada, talgoxe och kungsfågel. Den sistnämnda är knuten till barrträd och inte vanlig på kyrkogårdar. Fler arter rör sig säkerligen på kyrkogården. Förutom duvor och småfåglar brukar trastar och kråkfåglar hitta lämpliga platser för sina nästen i trädkronor eller buskar. De buskar som är gröna året om blir extra värdefulla för fåglar och andra djur under vinterhalvåret när övrig grönska är i vila.

Sniglar av olika slag är vanliga på kyrkogårdar, trädgårds- och parksnäcka märks mest då de gärna vilar eller letar alger till föda på gravstenarna.

Av däggdjur förekommer sannolikt igelkott, ekorre, hare, kanin och mindre gnagare mer eller mindre regelbundet på kyrkogården. Andra däggdjur kan dyka upp sporadiskt. Det kan tänkas att grod- och kräldjur som padda, vanlig groda, åker



Trädgårdsnäcka och parksnäcka uppehåller sig gärna på gravstenarna där de bland annat kan hitta alger till föda.

groda, snok, huggorm, kopparödla och skogsödla skulle kunna trivas på kyrkogården. Men den putsade och avtäckta muren kring kyrkan är en mindre bra livsmiljö för dessa arter, eftersom den inte har den tillgänglighet till skrymslen och vrår som en kallmur har. Mindre och större vattensalamander förekommer troligen inte.

De flesta organismer på kyrkogården är i övrigt mer eller mindre osynliga. Bin, humlor, fjärilar, blomflugor och skalbaggar är några av dessa. Gravplatser med växter som innehåller nektar och pollen

besöks flitigt av olika småkryp. Förutom det gröna intresserar vindskyddade ytor och den lagrade värmen i gravvårdarnas, murarnas och grusgångarnas stenmaterial många insekter. På Mölleberga kyrkogård är marken till största delen täckt med grus. Genom att planera långsiktigt och agera eftertänksamt kan man ta väl hand om kyrkogårdens växt- och djurliv. Samtidigt behålls en viktig del av kyrkogårdens upplevelsevärde som har stor betydelse för besökaren. En kyrkogård som sjuder av liv kan ge tröst under pågående sorgearbete.

Gamla kyrkogården

Den gamla kyrkogården är belägen innanför kyrkogårdsmuren kring kyrkans norra, östra och södra sida. Störst är ytan söder om kyrkan, vilket traditionellt sett har varit det vanligaste på svenska kyrkogårdar eftersom den södra sidan under lång tid ansågs vara den finaste att begravas på.

Gravplatserna är fördelade på sex kvarter som saknar uttalad kvartersbenämning. Tre rektangulära kvarter med till största delen dubbla rader gravplatser finns söder om kyrkan. Ett långt kvarter med enkla gravplatser finns öster om kyrkan längs kyrkogårdsmuren. Två mindre kvarter finns norr om kyrkan.

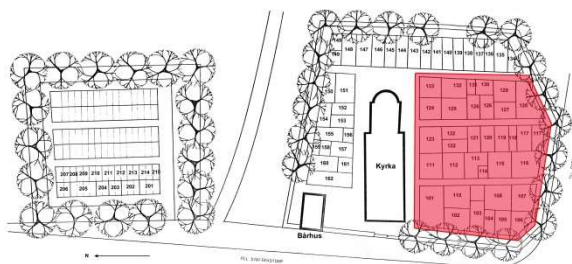
Kyrkogården präglas av en 1800-talskaraktär med tydlig kvarters- och gångstruktur där de låga, smala begränsningshäckarna av buxbom är av mycket stor betydelse. Samtliga gravplatser och gångar är grustäckta, vilket skapar en enhetlighet. I kvarteren söder om kyrkan, och främst i kvarteret längst västerut, är gravplatserna delvis oregelbundna och flera av gravvårdarna oregelbundet placerade, vilket tyder på att en äldre gravplatsstruktur är bevarad här och att nya gravsättningar anpassats till befintliga förutsättningar.

Gravvårdarna varierar i både höjd, stil och ålder, men det finns ett mycket stort antal höga vårdar i de södra kvarteren. Det är också i söder som de äldsta vårdarna finns.

Den varierande höjden, stilen och placeringen av gravvårdarna, samt den varierande växtligheten är en viktig del av kyrkogårdens kulturhistoriska karaktär.

I denna vård- och underhållsplan delas beskrivningen av gamla kyrkogården upp i de södra kvarteren, det östra kvarteret och de norra kvarteren.





Södra kvarteren

Struktur och gravplatser

De tre kvarteren söder om kyrkan har dubbla rader grustäckta gravplatser som omgärdas av låga, smala buxbomshäckar. Tre gravplatser omgärdas av gravram av sten istället för buxbom. Gravplatserna varierar i storlek. De flesta är familjegravplatser och många har flera gravvårdar. På flera gravplatser är gravvårdarna oregelbundet placerade, vilket tyder på att en äldre gravplatsstruktur är bevarad. Särskilt tydligt är detta i det sydvästra kvarteret.

Inom flertalet gravplatser finns mindre infattningshäckar av buxbom.

Gravvårdar

Även gravvårdarnas höjd, utformning och placering varierar stort, vilket beror på gravplatsernas höga ålder och att gravsättning fortfarande sker i kvarteren. Ett stort antal höga gravvårdar från olika tidsperioder finns i kvarteren. Bland dessa är ett flertal höga, stående kalkstenshällar som är hantverksmässigt tillverkade och bidrar med en ålderdomlig karaktär. Ett flertal obelisker och obeliskliknande stenar av polerad diabas vittnar om nya trender och tillverkningsmetoder inom stenhuggeriet under sent



Vy söderut över sydvästra kvarterets oregelbundna gravplatser, varierande gravvårdar och rika växtlighet med både ek, buxbom och rosor.

1800-tal. Utöver detta finns högresta granitvårdar med stildrag från både jugend och nationalromantik samt vårdar med klassicistiska detaljer.

De flesta gravvårdar har inskription med titel. Bland yrkestitlarna dominerar de som är kopplade till jordbruket. *Lantbrukare* finns på över trettio vårdar, men bara ett fåtal *hemmansägare*, vilket kan bero på Möllerbergas historia som hospitalshemman. Bland äldre hantverksyrken finns endast kvarnågarer. Ett flertal *kyrkovårdar* finns, men däremot inga präster. Detta beror på att Mölleberga legat under moderförsamlingen Bara. Dessutom finns två tjänstemannatitlar – *kommunalordförande* och *nämndeman*.

Bland de kvinnliga gravvårdarna finns inga yrkestitlar, men på över trettio vårdar används *hustru*. På flera vårdar syns *dotter*. Det finns även en *åbodotter* samt en *syster*. En intressant vård är den som tillhör *Enkan* Kersti Persdotter och hennes två *männer*, på gravplats 115. Detta är också den vård på kyrkogården med äldst dödsdatum, men på grund av att den



En sällsynt vård tillhörande *enkan* Kersti Persdotter och hennes *männer*.

restes av familjemedlemmar efter Kerstis död så är den inte äldst.

Växtlighet

Växtligheten på den södra delen av kyrkogården varierar. Nära kyrkan i sydväst finns rikligt med både buskar och perenner på gravplatserna. Här finns bland annat en liten häck av ek, krypen, murgröna,



Ormbunke växer innanför gravramen av sten kring Karolina Andersson och hennes son Anders Christers gravplats.

två stora runda buxbomsbuskar, rosor samt ljung, murklocka och funkia.

Barrbuskar finns i alla tre kvarteren, men på ett flertal gravplatser har de tagits bort under senare år och endast stubbar är synliga. Både hög friväxande cypress, klottuja och idegran finns dock kvar.

Andra traditionella växter på kyrkogården är ros, pion, ormbunke, julros och silverarv. På några gravplatser växer lökväxter i grustäckningen. Liljekonvalj finns bland annat kring den högresta bautastenen på gravplats 116.

De oregelbundna gröna inslagen bidrar till kyrkogårdens ålderdomliga karaktär. Många gravplatser är dock helt utan växtlighet eller har endast en liten plantering i gruset framför vården.



Liljekonvalj växer fritt på ett par gravplatser.



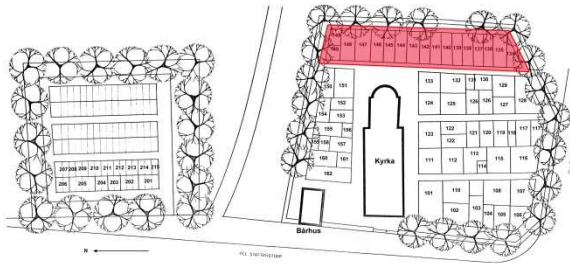
Kärleksört planterad framför en högresta vård.



Murgröna breder ut sig på en gravplats med flera vårdar. Innanför en infattningshäck av buxbom finns rosor.



Rik växtlighet på en gravplats med både gamla och nya vårdar.



Östra kvarteret

Struktur och gravplatskaraktär

Det östra kvarteret har relativt jämnstora gravplatser placerade i en enkel rad längs västra kyrkogårdsmuren. Fyra gravplatser av sjutton är tomma. Sex gravplatser saknar växtlighet. Två gravplatser i norra delen omgärdas av kraftig stenram och stenpollare med kätting av järn samt har en mindre stenram för plantering. Dessa gravplatser är två av totalt sju gravplatser med stenramar på kyrkogården, och de tillhör de med mest påkostat uttryck. De är dessutom de enda med begränsning av järn.

Två gravplatser har en liten ram av buxbom för plantering framför vårdarna och på en gravplats finns ett tomt gravkar.

De flesta gravvårdar är placerade i östra änden av gravplatsen med inskription mot väster. Några är dock placerade en bit in på gravplatsen.

Gravvårdar

Huvuddelen av vårdarna är från perioden tidigt 1900-tal till 1920-tal. De högsta och ståtligaste vårdarna är de två nationalromantiska granitvårdarna med stenram och järnkätting på de två gravplatserna i norra delen av kvarteret. Dessa är uppförda någon



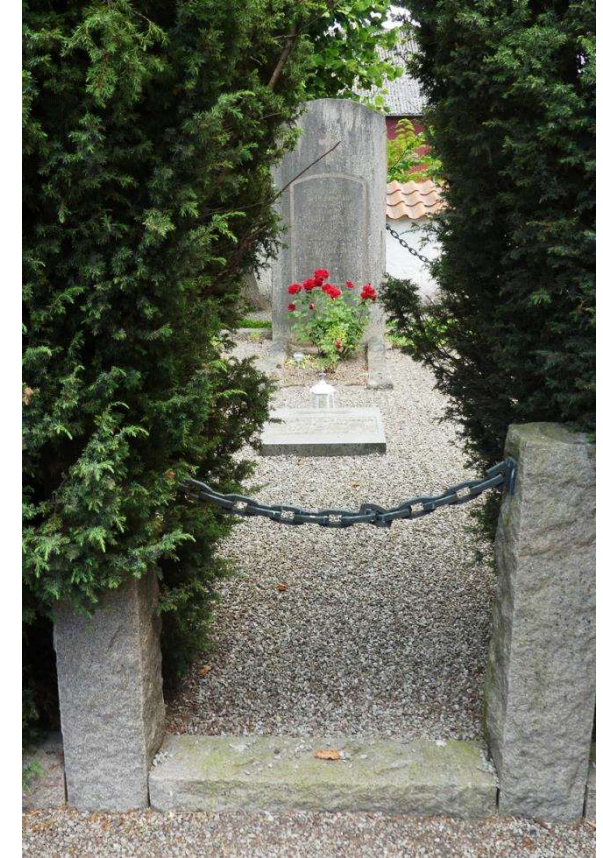
Det östra kvarteret mot söder.

gång kring sekelskiftet 1900. Övriga vårdar är främst de smala, höga stenar som är typiska för 1900-talets början. Flera är av svart diabas. Det finns även en korsformad vård av svart diabas, liggande hållar och ett fåtal breda, låga vårdar.

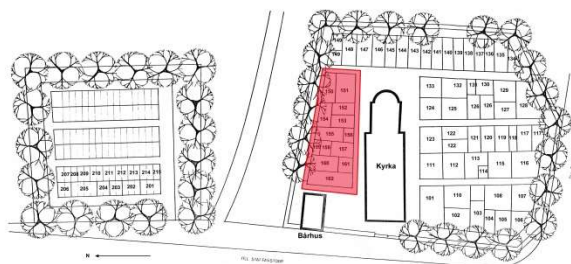
Bland inskriptionerna på gravvårdarna finns en *äbo*, två *husägare* och två *lantbrukare*. Av äldre hantverksyrken finns en *tunnbindare* och en *skomakaremästare*. På kvinnornas gravvårdar saknas yrkesinskriftioner. Däremot finns fem *hustru* och tre *dotter*. Endast ett fåtal vårdar har by- eller gårdsnamn i inskriptionen och bland dessa syns främst *Lilla Mölleberga*.

Växtlighet

De flesta gravplatser saknar plantering och växtligheten är sparsam. Den enda högre växtligheten i kvarteret är de fyra friväxande enar som står på de två gravplatserna med stenram i norra delen. På två andra gravplatser har barrbuskar tagits ner. Rosor finns på flera gravplatser och på en gravplats finns ormbunke. Det finns också enstaka perennser som kärleksört, julros, hortensia, kungsljus och ljung.



En av familjgravarna som omgärdas av ram och pollare av sten samt kätting.



Norra kvarteren

Struktur och gravplatskaraktär

De två kvarteren norr om kyrkan skiljs åt av en mycket smal grusgång och upplevs som ett enda kvarter. Begränsningshäckar av buxbom omger de grustäckta gravplatserna som är oregelbundet indelade och av varierande storlek. En gravplats omgärdas av en stenram, och inom en större familjegravplats finns en kraftig, mindre stenram i marken. Det är relativt tomt på gravplatserna, med endast drygt en handfull upptagna gravplatser. De flesta gravplatser saknar avgränsad yta för plantering.

Längs kyrkogårdsmuren står fem återlämnade gravvårdar.

Gravvårdar

Endast tio gravvårdar finns på gravplatserna i kvarteren. En vård är nedlagd. I östra delen finns en obeliskliknande sten som markerar en familjegravplats där *Arbetare* Jöns Jönsson, hans hustru och hans tre små barn är gravsatta. En traditionell hantverkstitel är *tegelmästare*. Övriga titlar är *disponent*, *soldat* och den moderna titeln *sockerbruksarbetare*. Fyra vårdar saknar titel. På de gravsatta kvinnornas vårdar finns endast titeln *hustru*. På en vård nämns *bar-*



Gravkvarteren norr om kyrkan, vy mot väster.

nen. Förutom den höga obeliskliknande stenen i diabas och en nedlagd smal, hög vård från 1910-talet, har vårdarna en relativt sentida karaktär. Två är låga breda stående från 1900-talets andra hälft och tre är enkla liggande hällar av diabas utan dekor. En mycket liten oansenlig vård av diabas som dekorerats med en ängel tillhör troligen en barngrav.

De fem återlämnade vårdarna som står uppställda längs muren är stående mindre vårdar av både granit och diabas, med brutna krön. Bland inskriptionerna finns en *landtbrukare*, en *quarnägare*, en *åbo* och en *kyrkvård*.

Växtlighet

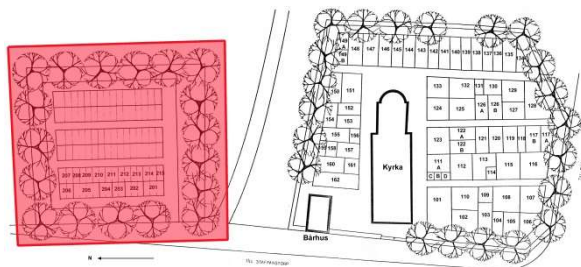
I kvarteret förekommer mycket sparsamt med växtlighet. En gravplats i västra delen har dock rosa buskrosor och en kraftigt utbredd aubretia som blommor i vackert lila. På två andra gravplatser finns en hortensia och ett fåtal röda rosor.



Återlämnade gravvårdar utmed norra muren.



Liten oansenlig gravvård som väcker frågor – vem var Asta?



Nya kyrkogården

Struktur och gravplatser

Den nya kyrkogården är kvadratisk och planerades ursprungligen med tre lika stora kvarter men har i nuläget endast ett rektangulärt kvarter längs med västra sidan. En låg och smal buxbomshäck omgärdar kvarteret som rymmer gravplatser åt både väster och öster. En något högre och kraftigare rygghäck av buxbom delar kvarteret på längden. Samtliga gravplatser är belagda med grus och omgärdas av buxbomshäckar. På ett fåtal gravplatser finns infattningshäckar av buxbom som avgränsar planteringsytan vid gravplatsens huvudände. Vissa gravplatser har istället en ram av smal, maskinsågad sten kring planteringsytan. Resterande yta på kyrkogården är gräsbevuxen och ursprunglig kvartersindelning är inte synlig. En gångstruktur längs kyrkogårdens sidor är svagt synlig genom gräset.

Gravvårdar

Samtliga fjorton gravvårdar på nya delen av kyrkogården är låga, breda vårdar eller liggande vårdar av svart eller röd granit, eller diabas. Nio av vårdarna är från 1950- till 1970-talet. Fem är från 1990- till 2010-talet. Bland gravvårdarnas inskriptioner finns



Vy mot norr och det enda gravkvarteret på nya kyrkogården.

endast tre *lantbrukare*. En tidstypisk modern gravvård har den personliga inskriptionen *Vår älskade*.

Växtlighet

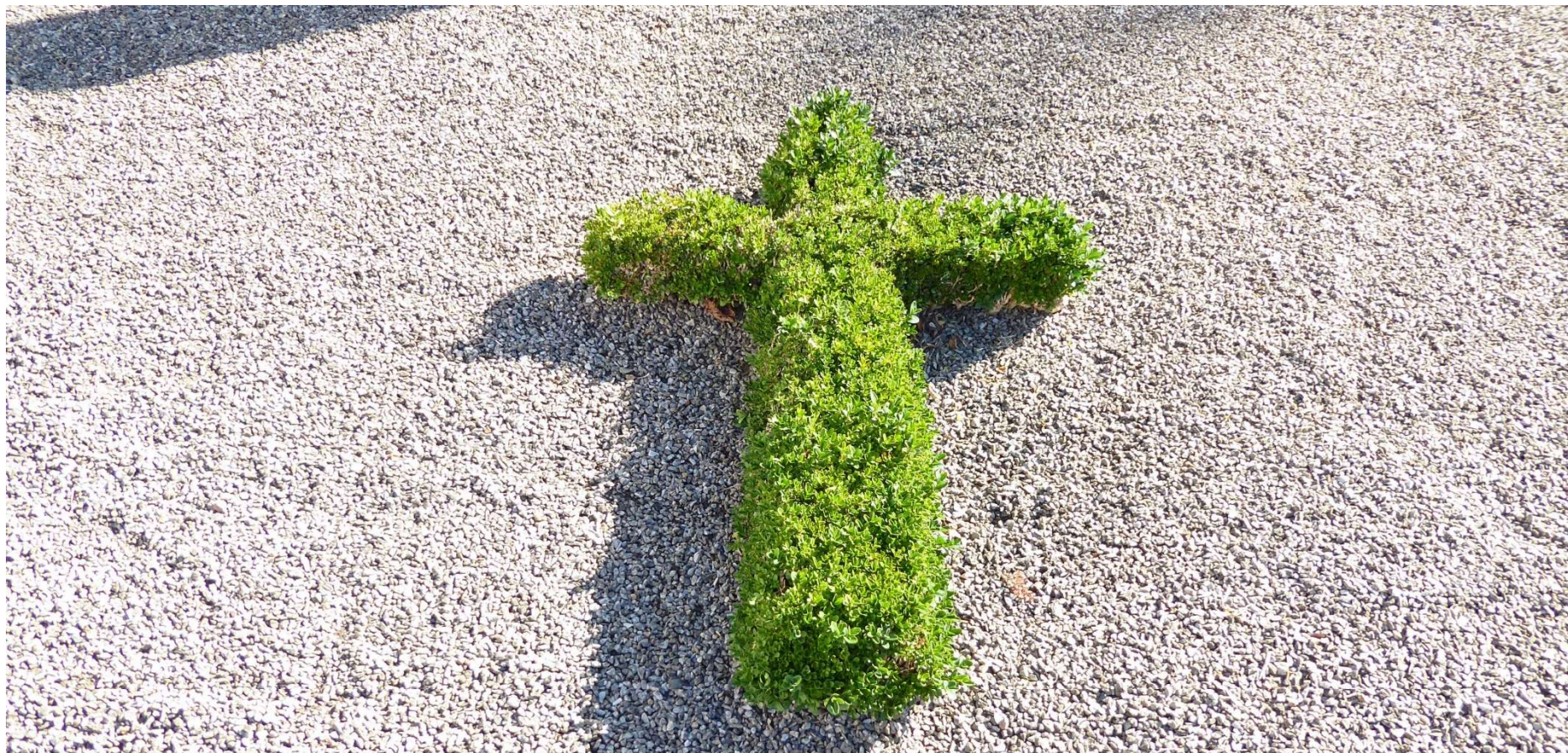
Flertalet gravplatser saknar växtlighet. Bland de med plantering finns ett stort antal mindre barrbärande buskar som tuja, cypress och idegran placerade vid gravvårdens sidor. En gravplats har högre friväxande cypress. De nyare gravplatserna har dessutom perenner som kärleksört och julros, samt dahliä och ettåriga blommande växter.



Sentida gravplats med plantering på nya kyrkogården.



Äldre gravplats med klippta idegransbuskar.



Kyrkogårdens kulturhistoriska och biologiska värden

Värdebeskrivning

Kulturhistoriska värden

Mölleberga kyrka och kyrkogård är en viktig del av Mölleberga by och möjliggör förståelsen av dess historia. Den sammanhängande miljön med den medeltida kyrkan, kyrkogården, skolan samt äldre gårdar och bostadshus vittnar om platsens historiska kontinuitet. Kyrkogården har brukats sedan kyrkan byggdes under 1100-talet, den visar upp spår från många olika tidsperioder och är bevis på platsens betydelse för byn. På så sätt har kyrkogården ett stort *traditionsvärde*.

Den gamla kyrkogården präglas starkt av ett formspråk från 1800-talets andra hälft, med en tydlig struktur av buxbomshäckar som omger kvarter och grustäckta gravplatser, med grusgångar emellan. Till skillnad från flertalet andra kyrkogårdar där sentida behov och bekvämlighet har gjort att grusytor omvandlats till gräsmattor och omgärdningar tagits bort, har den tydliga indelningen bevarats och ytorna är fortsatt grustäckta. Av vikt för kyrkogårdens ovanligt sammanhållna karaktär är även att den gamla delen inte utvidgats och att den inte genomgått större förändringar sedan 1800-talet. När det fanns behov av ytterligare gravplatser anlades istället en ny separat del, vilket har bidragit till att den gamla delens ålderdomliga karaktär bevarats. Kyrkogården som helhet har därför *arkitekturhistoriska värden* då den med sin form och struktur är representativ för skånska 1800-talskyrkogårdar.

På delar av kyrkogården finns en ännu äldre karaktär bevarad, främst i sydväst där gravplatserna är oregelbundna i storlek och form och där gravvårdarna har stor variation när det gäller höjd, utform-

ning och ålder. Karaktärsdrag som dessa visar kyrkogårdens utveckling och har stora *kyrkogårdshistoriska värden*.

Kyrkogården rymmer gravvårdar och gravplatser från olika tidsperioder som präglas av olika tidstypiska formspråk. Många vårdar tillverkades innan den industriella tillverkningen satte igång på allvar en bit in på 1900-talet och enskilda gravvårdar och gravplatser har därför höga *konstnärliga* och *hantverksmässiga värden*.

I berättelsen om Mölleberga ryms många människoöden. Vissa är representerade på kyrkogården med storslagna gravplatser och gravvårdar som vittnar om personernas upphöjda ställning i samhället. Dessa gravplatser kan både ha *personhistoriska* och *lokalhistoriska värden*. Men många andra gravvårdar har också en viktig roll i berättelsen om socknen. Inskriptioner med bynamn, gårdsnamn och hemmansnummer liksom titlar som hemmansägare, lantbrukare och åbo berättar om en lång jordbruks-tradition och rymmer stora *samhällshistoriska värden*. Det gör även andra titlar som vittnar om det gamla hantverkssamhället, exempelvis tunnbindare och kvarnägare.

Andra människoöden representeras av anonyma vårdar på kyrkogården – eller finns kanske inte alls synligt representerade. Men det som inte syns berättar också något om dåtiden. Ett tydligt exempel på detta är avsaknaden av kvinnliga gravplatser, inskriptioner med kvinnliga yrkestitlar och till och med kvinnliga efternamn, vilket berättar om kvinnans underordnade ställning i samhället genom historien. Även människor ur lägre klasser saknar representation, och deras enkla gravvårdar har ofta rensats bort när behov av plats har funnits. Kvinn-

liga gravplatser och yrkestitlar, äldre enkla vårdar samt enkla titlar som *arbetaren* har därför höga *socialhistoriska värden*. Likaså är äldre barngravar viktiga att bevara eftersom de berättar om den höga barnadödligheten som var verklighet för landsbygdens befolkning relativt långt fram i tiden.

Det är av stor vikt att bevara en mångfald av gravvårdar vad gäller både ålder, utformning och titlar, för att kyrkogården ska spegla byns struktur och utveckling och för att kunna ge en bredare och mer inkluderande bild av vårt samhälle.

Biologiska värden

Mölleberga ligger i en fulläkersbygd på slätten i den sydvästra delen av Skåne, vilket medför att kyrkogården utgör en grön oas som lockar till sig djur och kan fungera som en fristad. Kyrkogården omges i huvudsak av lantbruksenheter med tillhörande trädgårdar och jordbruksmark.

Ett utbyte av arter pågår outhörigen mellan kyrkogården och dess omgivning. De gröna länkar som finns i form av vägar, alléer, träd och buskridåer och vattendrag är mer betydelsefulla än man kan tro. Förutsättningarna för ett rikt växt- och djurliv på kyrkogården är dock inte de bästa eftersom nästan hela Staffanstorps kommun utgörs av ett ständigt växlande åkerlandskap med få permanenta gröna miljöer. Många gånger saknas dessutom de gröna länkarna mellan olika grönområden. 600 meter norr om kyrkogården finns dock en viktig länk i landskapet som kan ha en ekologisk anknytning till kyrkogården; Sege å med biflöden. Förutom att locka till sig liv fungerar vattendrag som viktiga spridningsvägar. Mellan ån och kyrkogården ligger det en mindre damm som också kan vara intressant ur ett ekologiskt perspektiv.

Vallby mosse, kommunens enda naturreservat, ligger cirka åtta kilometer nordost om Mölleberga. Gullåkra och Vesums mossar, som båda är intressanta naturområden, ligger ungefär 6 kilometer norr om kyrkogården. På en dryg mils avstånd mot nordost ligger nationalparken Dalby Söderskog.

Trädbeståndet är den del av det gröna på kyrkogården som har störst betydelse för djurlivet. Många av träden på Mölleberga kyrkogård sticker ut som särskilt intressanta livsmiljöer eftersom de har en stamdiameter på omkring 50 cm och innehåller ihålligheter. De håligheter som innehåller mulm, vilket troligen är samtliga, har potential att gagna djurlivet under en lång tid.

Områden som innehåller både lövträd och barrträd lockar till sig fler arter. Därför är det av vikt att även värna om barrväxterna på kyrkogården. Samtidigt bidrar de med grönska året om. Idegran, tuja, en och cypress av olika slag har således en viktig roll att fylla för djurlivet på kyrkogården.

Länsstyrelsen inventerade och registrerade 34 träd på Mölleberga kyrkogård 2009, eftersom träden uppfyllde Naturvårdsverkets kriterier för att räknas som särskilt skyddsvärda träd. Samtliga var lindar. x av dessa träd återstår idag. De särskilt skyddsvärda träden på kyrkogården finns markerade i en bilaga till del 2 Trädvårdsplan.

Alla träd på kyrkogården omfattas av kulturmiljölagen. Trädkransen kring kyrkogården omfattas sannolikt av det generella biotopskyddet i miljöbalken, eftersom den kan klassas som en allé med minst fem lövträd på rad längs en väg eller i ett i övrigt öppet landskap. Kontakta länsstyrelsen i god tid före eventuella trädåtgärder, de gör en bedömning från fall till fall om dispens krävs.

Kyrkogården i Mölleberga har biologiska värden och fler känsliga arter kan mycket väl finnas här. En undersökning av mulmen skulle troligen påvisa hotade vedinsekter. Två rödlistade arter noterades på kyrkogården under arbetet med föreliggande vård- och underhållsplan. Det gäller grymig dagglav (NT) som räknas som nära hotad och kungsfågel (VU) som upptagits som sårbar. Dessutom finns signalarten gullockmossa och den tidigare rödlistade kalkväggglaven. Gullockmossa finns i värdefulla miljöer och är lätt att känna igen. Den signalerar att här kan finnas andra mer ovanliga arter. Kalkväggglaven är mycket ovanlig på trädstammar numera beroende på luftföroreningar. Den var tidigare rödlistad men i och med förbättrad luftkvalitet ser det nu ljusare ut för artens överlevnad. Rödlistade arter pekas ut av expertkommittéer vid Artdatabanken. Exempel på andra hotade arter som har noterats i Artportalen i närheten av kyrkogården i Mölleberga är hussvala, sånglärka, gulsparv, tornseglare, stare, ortolansparv och pilgrimsfalk. De räknas alla som hotade arter vars existens är osäker inför framtiden. Den sistnämnda hör ursprungligen hemma i klippiga miljöer och kan lockas att använda kyrkan som en plats att sitta och spana på byten vid.

Fladdermöss och grod- och kräldjur förekommer sannolikt också på Mölleberga kyrkogård, även om inga noteringar gjordes under arbetet med vård- och underhållsplanen. Samtliga arter av fladdermöss liksom alla grod- och kräldjur är fridlysta och upptagna i Artskyddsförordningen. Det krävs alltid extra hänsyn där det finns eller kan finnas fladdermöss och grod- och kräldjur. Framförallt gäller det inför förändringar i trädbestånd eller arbeten som påverkar murar.



Överst: Träden innehåller vedinsekter och dessa kan vara hotade. Nederst: Barväxterna är en viktig del av helheten.

Kulturreliktväxter

Under senare år har växter som är starkt sammankopplade med människan, men som riskerar att försvinna, uppmärksammas extra. Det rör sig om arter som vi en gång har odlat och använt till husbehov.

En del av dessa följeslagare blir vi aldrig av med som exempelvis kirskaål. Andra finns det bara ett fåtal individer och populationer kvar av, nu som levande fornminnen. De sistnämnda finns ofta på kyrkogårdar, vid prästgårdar och andra äldre gårdar och löper stor risk att försvinna för gott med några oaktsamma spadtag eller efter en dusch med ogräsmedel. Hjärtstilla, äkta vallört, humle, murreva och gul nunneört är exempel på känsliga arter att hålla utkik efter. De kan vara svåra att upptäcka. Rådet är att tänka en extra gång om du ser en växt som inte liknar någon annan och att fråga någon som kan känna till den.

Kontakta gärna Nordiskt Genresurscenter vid SLU i Alnarp, som är en institution för bevarande och hållbart nyttjande av växter, husdjur och skog. De kan hjälpa till!



Murreva växer på en gravplats på sankt Peters kloster kyrkogård.



Gul nunneört växer på en gravplats på Löderups kyrkogård.

Vårdkrav

Genom kartbilden till höger anges riktlinjerna för vård och underhåll av kyrkogårdens kulturhistoriska värden. Nya kyrkogården, som ligger skild från den gamla norr om kyrkan, bedöms vara mer tålig för förändringar då det är en senare anläggning som inte har lika utpräglat ålderdomlig karaktär som gamla kyrkogården.

För praktiska råd vid skötsel av anläggningar och gravplatser hänvisas till denna vårdplans bilaga *Rekommendationer vid vård och underhåll* eller till kvalificerad yrkeskunskap för mer avancerade åtgärder.

Kulturhistoriskt värdefulla gravplatser redovisas i bilaga 1.

Obs!

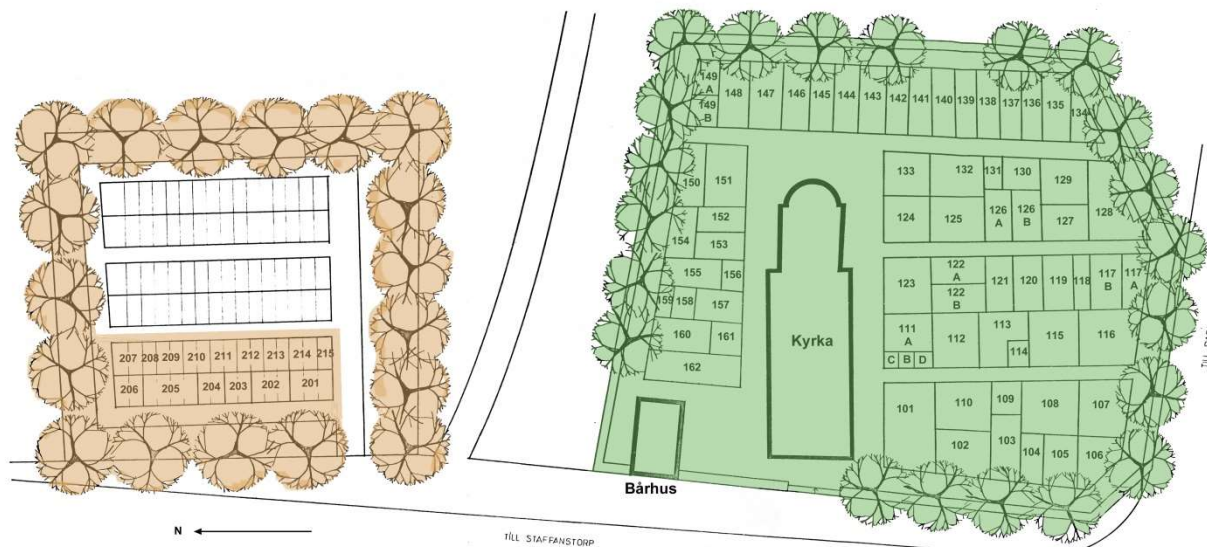
Större åtgärder som inte kan karaktäriseras som normalt underhåll är tillståndspliktigt, liksom flyttning eller borttagning av återlämnade eller kulturhistoriskt värdefulla gravvårdar. Vid osäkerhet om en åtgärd är tillståndspliktig bör man samråda med Länsstyrelsen. Vård- och underhållsplanen kan ses som ett planeringsunderlag för tillståndsansökan i dessa fall.

Område med höga kulturhistoriska värden

Struktur och planläggning

Mölleberga gamla kyrkogård är mycket välbevarad vad gäller struktur och planläggning och av denna anledning är hela gamla kyrkogården skyddsvärd.

Värdefulla delar av gamla kyrkogårdens övergripande struktur är den yttre omgärningen med kyrkogårdsmur, grindparti och trädkrans. Även plan-



läggningen med kvarter och gångstrukturer som omgärdas och avgränsas av buxbomshäckar och är täckta av grus är värdefulla delar. Samtliga delar ska underhållas och bevaras.

Samtliga grusgångar ska underhållas med singel i samma färg som befintligt.

Gravplatser

Gravplatserna på Mölleberga gamla kyrkogård skiljer sig åt i storlek och form. Störst variation inom kvarteren finns i de södra kvarteren, som också är de äldsta. Gravplatsernas storlek ska i möjligaste mån bevaras. De stora gravplatser som finns på kyrkogårdens södra del bör bevaras i sin ursprungliga storlek. Mindre gravplatser bör främst upplåtas där de redan finns.

Gravplatsernas omgärning av buxbomshäckar, äldre stenramar och kättingar ska bevaras och kompletteras vid behov. Begränsningar av sten och järn ska underhållas löpande. Mindre buxbomshäckar och rammar av buxbom inom gravplatserna bör bevaras i möjligaste mån.

Gravplatsernas grustäckning ska bevaras och underhållas med singel i samma färg.

Återlämnade gravplatser kan återtas genom att ny gravläggning anpassas till befintliga förutsättningar.

Kulturhistoriskt värdefulla gravplatser ska bevaras i hela sin utsträckning, vilket innefattar omgärning, ytskikt, plats för plantering, samtliga gravvårdar och växtlighet.

Planteringar ska vårdas och vid behov kompletteras.

Gravvårdar

Återlämnade gravvårdar ska stå kvar på gravplatserna tills behov finns att åter upplåta gravplatsen igen. Tomma gravplatser riskerar att utarma kyrkogården kulturhistoriska värden och dess karaktär.

Vårdarna får rengöras varsamt i enlighet med bilagan *Rekommendationer vid vård- och underhåll* och deras livslängd kan förlängas genom kvalificerad konservering. Större åtgärder kan kräva tillstånd från länsstyrelsen.

Var särskilt aktsamma om vårdar som har inskription med by- och gårdsnamn, hemmansnummer, äldre yrkestitlar, kvinnliga yrkestitlar och äldre vårdar som markerar kvinnors gravplatser samt barngravar.

Samtliga gravvårdar på kulturhistoriskt värdefulla gravplatser ska bevaras på sin ursprungliga plats så långt det är möjligt. Vårdarnas livslängd ska förlängas genom kvalificerad rengöring och konservering. Vid skötsel hänvisas till denna vårdplans bilaga *Rekommendationer vid vård och underhåll* eller till kvalificerad yrkeskunnig för mer avancerade åtgärder.

Märk gärna ut kulturhistoriskt värdefulla gravplatser och vårdar som *Kulturgravar*. Komplettera gärna äldre svårlästa gravvårdar med information om deras inskriptioner och exempelvis personhistorik.

Område med betydelse för kyrkogårdens karaktär

Struktur och planläggning

Mölleberga nya kyrkogård har en tidstypisk karaktär vad gäller yttre form och ursprunglig planläggning men har delvis förändrats då endast ett av tre ursprungligen planerade kvarter har utförts och den ursprungliga strukturen av grusgångar besätts med gräs. Betydelsefullt för nya kyrkogårdens karaktär är yttre avgränsning som trädkrans och häckar, vilka ska bevaras.

Befintligt gravkvarter ska bevaras vad gäller form och omgärdning av buxbom, rygghäck av buxbom samt gravplatsindelning av buxbom.

Befintliga grusgångar kring gravkvarteret och de grustäckta gravplatserna ska underhållas med singel i samma färg som befintligt.

Gravplatser

Gravplatsernas begränsningshäckar av buxbom ska bevaras.

Växtlighet på återlämnade gravplatser ska underhållas och bevaras samt kompletteras vid behov.

Gravvårdar

Gravvårdar ska stå kvar på gravplatserna för att bidra till en levande kyrkogårdsmiljö och inte utarma kyrkogården.

Kulturhistoriskt värdefulla gravvårdar och gravvårdar på kulturhistoriskt värdefulla gravplatser ska bevaras på sin ursprungliga plats så långt det är möjligt. Vårdarnas livslängd ska förlängas genom kvalificerad rengöring och konservering. Vid skötsel hänvisas till denna vårdplans bilaga *Rekommendationer*

vid vård och underhåll eller till kvalificerad yrkeskunnig för mer avancerade åtgärder.

Växtlighet

Kulturhistoriskt värdefull växtlighet bör identifieras och gärna märkas ut. Äldre och ovanliga växter bör i första hand vårdas och få stå kvar på gravplatserna även sedan de har återlämnats. Intressanta sorter liksom växter med biologiska kvaliteter kan finnas på samtliga delar av kyrkogården. Vid behov kan de flyttas och förnygras på annan plats.

Växtlighet på kulturhistoriskt värdefulla gravplatser och gångstråk bör förnyas vid behov med samma växtmaterial som det befintliga.

För att säkerställa bevarandet av äldre växter bör nya gravrättsinnehavare informeras. Skötselavtal kan skrivas för bevarande av växtlighet på gravplatsen.

Var observant på udda växter som växer i kanter, längs murar och intill stenar. Det kan vara en kulturreliktväxt som kanske inte finns på någon annan plats. Låt plantan stå och rådfråga en botaniker om vilken art det kan vara och om den kräver extra hänsyn.

Behåll och vårda barrbuskar och andra vintergröna växter på äldre gravvårdar när gravrätten har återlämnats. De kan stammas upp eller beskäras varsamt om de med tiden breder ut sig och skymmer gravstenar och andra anordningar på gravplatsen.

Trädvård

I Naturvårdsverkets rapport *Åtgärdsprogram för särskilt skyddsvärda träd -Mål och åtgärder 2012-2016* finns det välbetänkta riktlinjer som kan fortsätta gälla för Svenska kyrkans arbete med värdefulla träd på kyrkogårdar och begravningsplatser. Dessa är följande:

Antalet särskilt skyddsvärda träd inom kyrkogårdar, gårdsmiljöer och på kyrkans mark i tätorter minskar inte på grund av avverkning när skötselåtgärder som förlänger trädens livslängd kan användas.

Beskärning och stabilisering är metoder för att bevara särskilt skyddsvärda träd som är väl spridd och används i arbetet med dessa träd.

Vid plantering av träd används de trädslag som är värdebärande och typiska i trakten.

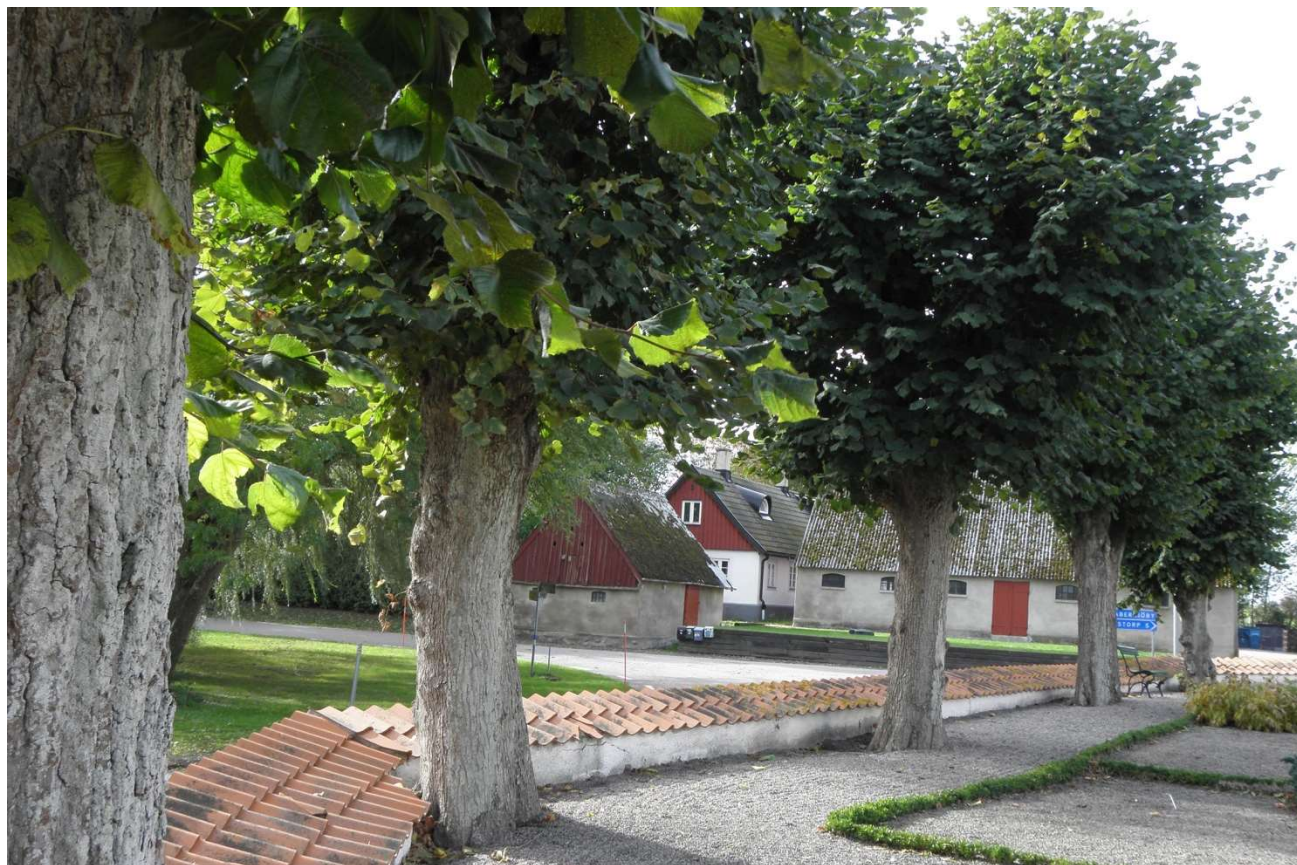
De särskilt skyddsvärda träden omfattar jätteträd som har en stamdiameter på mer än 1 m och mycket gamla träd, äldre än 140/200 år (beroende på trädslag) samt ihåliga träd med stamdiameter på mer än 40 cm.

Länsstyrelsen har inventerat begravningsplatser för att hitta de värdefullaste träden. De som har registrerats finns i Trädportalen. Ett stort antal särskilt skyddsvärda träd är ännu inte registrerade.

Djurliv

Med hänsyn till fåglar och fladdermöss bör åtgärder på träd endast utföras under augusti till och med november månad. Åtgärder som rör häckar kan utföras under större del av året, utom under maj-juli, som är fåglarnas huvudsakliga häckningsperiod.

Med hänsyn till grod- och kräldjur som kan övervintra i frostfria lägen inne i murar bör renove-



De särskilt skyddsvärda träden kan med fördel skötas enligt Naturvårdsverkets riktlinjer som inte är särskilt krångliga.

ring av kallmurar ske under juni till augusti. Man bör dock vara observant på eventuella häckande fåglar i murarna under denna tid.

Undvik att belägga grusgångar med asfalt, krossten eller annan hårdgörning. Det är vanligt att solitärbin och andra insekter som är ovanliga anlägger bon i kyrkogårdens grusade ytor.

Samråd med länsstyrelsen innan större åtgärder utförs i de fall där fridlysta arter kan komma att störas. Tänk på att även om inga fridlysta arter har syns till kan de likväl finnas på kyrkogården. Artskyddsförordningen omfattar bland annat fåglar, fladdermöss, grod- och kräldjur.



Åtgärdsbehov

Åtgärdsbehov

Följande förslag till åtgärder på kyrkogården syftar till att bevara och utveckla kyrkogårdens karaktär med fokus på både kulturhistoriska och biologiska värden. Vissa åtgärder kan kräva länsstyrelsens tillstånd. I bilagan *Rekommendationer för vård och underhåll* finns vidare information om åtgärderna.

Yttre begränsningar

- Samtliga delar av kyrkogårdsmuren har sprickor och putsbortfall. Muren bör ses över av sakkunnig och åtgärdas inom 5 år.
- Se över markens fall längs östra muren för att förhindra att vatten rinner mot muren och orsakar fuktskador.
- Murens tegelavtäckning har skador och bör åtgärdas snarast för att inte släppa in vatten som kan orsaka fuktskador och frostsprängning.
- Kyrkogårdsmuren bör ses över kontinuerligt för att i tidigt skede identifiera skador och förändringar och för att kunna vidta lämpliga åtgärder.

Grindar

- Kyrkogårdens båda grindar bör ses över kontinuerligt för att i tidigt skede identifiera skador och problem och kunna vidta lämpliga åtgärder. Var extra aktsam om den gamla kyrkogårdens gjutjärnsgrindar.
- Rengör, rostskydda och måla grindarna kontinuerligt enligt instruktionerna i bilagan *Rekommendationer för vård och underhåll*.

Vägar och gångar

- Grusgångarna bör ses över kontinuerligt. Singel bör fyllas på gradvis så att ytan förblir hårt

packad och framkomlig. Ny singel skall vara av samma typ som befintlig.

Tillgänglighet

- Huvudingången till kyrkogården är inte tillgänglighetsanpassad för rörelsehindrade. Då enda möjlighet att nå kyrkogården för rörelsehindrade är vid sydöstra öppningen i kyrkogårdsmuren, kan man utreda möjligheten och behovet till tillgänglighetsanpassning närmare huvudentrén.
- Tillgänglighetsanpassad toalett saknas på kyrkogården. Om behov finns kan det undersökas om det går att tillgängliggöra toaletten i bårhuset.
- Tillgänglighetsanpassad parkering i anslutning till kyrkogårdens huvudentré saknas.

Gravplatser

- Befintliga buxbomsomgärdningar ska bevaras och skyddas från skada. Beskär inte för hårt och var varsam när nytt grus läggs på gravplatser så att den inte täcks. Ta sticklingar från frisk buxbom på kyrkogården och komplettera där det behövs.
- På nya kyrkogården är rygghäcken av buxbom klippt lägre än ursprungstanken. Rygghäcken bör tillåtas växa högre för att utgöra en fond till gravvårdarna som det var tänkt.
- Stenramar och järnkedjor kring gravplatser ska underhållas och renoveras vid behov enligt instruktionerna i bilagan *Rekommendationer för vård och underhåll*.
- Undvik att ta bort växtlighet från gravplatserna fram till dess att de ska återanvändas, då tomma gravplatser utarmar kyrkogårdens karaktär och kulturhistoriska värden. Plantera gärna i gravkar och stenramar.

- Undvik täckduk på gravplatserna för att inte skada lökväxter.

Gravvårdar

- Gravvårdar som är nedtagna, uppstöttade, instabila eller har dåliga infästningar ska dubbas eller säkras på annat sätt. Stabiliteten på gravvårdarna ska kontrolleras enligt standardiserade anvisningar från Centrala Gravvårdskommittén. Församlingen bör budgetera för omdubbning av några av kyrkogårdens nedlagda/instabila vårdar per år.
- Återlämnade gravvårdar ska stå kvar på gravplatsen tills behov finns att återupplåta gravplatsen. Tomma gravplatser utarmar kyrkogårdens karaktär och kulturhistoriska värden. Var särskilt akt samma om vårdar som har inskription med by- och gårdsnamn, hemmansnummer, äldre yrkestitlar, kvinnliga titlar och äldre vårdar som markerar kvinnors gravplatser samt barngravar.
- Lagningar och underhåll av gravvårdar ska ske i samråd med stenkonservator eller sakkunnig för att förhindra ytterligare skador. För löpande underhåll se bilagan *Rekommendationer för vård och underhåll*.
- De fyra kalkstensvårdarna vid kyrkans södra vägg bör dokumenteras och undersökas av stenkonservator för korrekta skyddsåtgärder. I nuläget har endast en liggande håll frilagts efter dräneringsarbetena under sommaren 2018, men enligt uppgift från förman för kyrkogården ska ytterligare en liggande håll finnas längre västerut vid hörnet av kor och långhus.

Byggnader

- Underhåll av bårhuset bör ske kontinuerligt för att byggnaden ska upprätthålla en god teknisk

standard och för att kulturhistoriska värden inte ska gå förlorade.

- Bårhusets fasad har putsbortfall och sprickbildning, främst på norra sidan. Problemen bör ses över av sakkunnig och åtgärdas inom 5 år.
- Ytterligare undersökning av byggnaden, dess ålder och tidigare användning rekommenderas för större kunskap om kyrkogården och dess historia.

Träd

- Trädbeståndet ses över enligt föreslagna åtgärder i Trädvårdsplanen. Denna omfattar biologiska värden och kulturhistoriska aspekter tillsammans med nödvändiga trädvårdsåtgärder.
- Kontrollera träden årligen och sköt dem vid behov med målet att varje enskilt träd skall kunna finnas på platsen så länge som möjligt.
- Behåll och vårda trädkransen. Återplantera träd i de luckor som finns. I de flesta fall bör ersättningsträdet planteras på samma plats som tidigare. Vid risk för konflikt med murar kan en mindre avvikelse från tidigare planteringsplats komma i fråga.
- Varje träd som tas bort bör ersättas med ett likvärdigt beträffande trädslag och specifik skötsel som formar utseendet såsom exempelvis knuthamling.
- Samråd med länsstyrelsen innan större åtgärder i trädbeståndet utförs. Trädkransen räknas som en allé utmed väg eller i ett övrigt öppet landskap. Alléer omfattas av biotopskyddsbestämmelserna vilka ger ett extra starkt skydd för att värna om känsliga arter. Dispens kan krävas innan åtgärder får komma till stånd.

Djurliv

- Anlägg en faunadepå på lämplig plats i närheten av kyrkogården. När ett gammalt träd till sist måste tas bort är det av stort värde för insektslivet att spara delar av stammen och större döda grenar i en permanent vedsamling eller en så kallad faunadepå. Depån fylls på någon enstaka gång men lämnas för övrigt helt utan åtgärder.
- Många hålhäckande fåglar gynnas av att man sätter upp fågelholkar. Undvik att spika i träden, häng istället upp holken med plastklädd ståltråd kring en gren. Använd holkar med plåtskydd kring ingångshålet. Behov av specialholkar för ugglor, tornfalkar, ladusvalor och fladdermöss finns också.
- En damm eller en vatteninstallation skapar livsutrymme för många arter, inte minst fåglar, insekter, grodor, vattensnäckor och salamandrar om den är väl utformad. Finns inte möjlighet till detta, kan man istället placera ut fat och andra vattentäta behållare som kan fyllas på regelbundet.
- Plantera gärna blommor som doftar och har klara färger, det gynnar fjärilar och andra nektar- och pollensökande insekter. Kärleksört, rosenflockel, röd solhatt, fackelblomster, rosenspirea, lavendel, salvia, kungsmynta och rosenbuddleja är några intressanta växter. Krokus, tulpan, vintergäck och sippor är också viktiga som en första födoresurs när solen återkommer om våren.

Förslag på växter

Prydnadsväxter som kan användas i planteringar är sådana som blommar länge eller är vintergröna. Traditionellt sett har blå och vita blommor använts på kyrkogårdar medan röda varit tabu. Ett undantag är den rödrosa kärleksörten och rosen 'Rödhätte'. På äldre vykort från 1960- och 1970-talet över skånska kyrkogårdar kan man ofta se en hel del röda rosor. Ofta har förändringar lett till att många rosor försvunnit på senare år.

Funkia – *Hosta*, en traditionell sort är exempelvis gravfunkia, *Hosta crispula*.

Hortensia – *Hydrangea macrophylla*, har en lång blomningstid och passar bra. Finns på kyrkogården.

Höstflox – *Phlox paniculata* varav sorterna 'Anna Jansson' och 'Ingeborg från Nybro' är från 1930-talet och är *Grönt kulturarv®-perenner*.

Julros – *Helleborus*, är vintergrön och passande.

Järnek – *Ilex aquifolium*, har förknippats med Kristus törnekrona och passar därför i kyrkogårdssammanhang. Finns på kyrkogården och är användbar som ett mindre träd..

Jättedaggekåpa – *Alchemilla mollis*, är egentligen inte en traditionell kyrkogårdsväxt men är tålig och bra som marktäckare.

Kinesisk kärleksört – *Sedum spectabile*, finns på östra kyrkogården. Sorten 'Granlunda' är en *Grönt kulturarv®-perenn*. Den har rosa blommor men det finns även med vita blommor.

Kärleksört – *Sedum telephium* ssp maximum är egentligen mer traditionell än *Sedum spectabile* i kyrkogårdssammanhang. Den är låg och har röda blommor.

Lagerhägg – *Prunus laurocerasus*, är vintergrön och passar därför bra.

Lavendel – *Lavandula angustifolia*, blåblommande sorter

Lök- och knölväxter – så som tidlösa (*Colchium autumnale*), krokus (*Crocus* ssp), snödroppe (*Galantus nivalis*), kejsarkrona (*Fritillaria imperialis*), brunröd daglilja (*Hemerocallis fulva*), morgonstjärna (*Ornithogalum umbellatum*) och trädgårdstulpan (*Tulipa gesneriana*).

Det finns en hel del vårlökar av trädgårdstulpan

Murgröna – *Hedera helix*, fungerar utmärkt som murgrönekullar..

Ormbunke – en traditionell sort är strutbräken *Matteuccia struthiopteris*.

Rosor – vilka sorter som finns på kyrkogården är ej utrett. Det finns gamla rosor som kallas för kyrkogårdsrosor i Sverige, *Rosa x francofurtana*. Sorten 'Frankfurt' är förmodligen den äldsta av rosorna i Francofurtana-gruppen, Frankfurttrosorna anses ha uppkommit genom spontan hybridisering mellan *Rosa gallica* - provinsros och *Rosa majalis* – kanelros. I handeln förekommer den ofta under namnet *Rosa gallica* 'Splendens'. 'Frankfurt' är en tålig ros som kan klara magra jordar och skuggiga lägen.

Andra traditionella sorter är 'Gruss an Aachen' som är en tehybrid från 1909 och floribundarosen 'Else Poulsen' från 1924.

Ytterligare två härdiga och traditionella sorter som kan rekommenderas är 'Rödhätte' och 'Orange Triumph'. 'Rödhätte' är den äldsta floribundarosen och har funnits sedan 1911. Den är remonterande med halvfyllda, ceriserosa till klarröda blommor i stora klasar. Den är vintertålig och klarar sig även på utsatta och skuggiga platser. 'Orange Triumph' är en klasblommande orangeröd polyantharos från 1937 och är en av de äldsta rabattrosorna. Den blommar från midsommar till långt in på hösten.

Vintergröna – *Vinca minor*, traditionella sorter är vintergröna med blå blommor eller *Vinca minor* 'Alba' med vita blommor.

Värtörel – *Euphorbia cyparissias*.

Perennsorter som lanseras under varumärket *Grönt kulturarv®* har funnits i odling i Sverige sedan före 1940. De har lång odlingstradition, intressant kulturhistoria och bra odlingsegenskaper. Sorterna har samlats in inom Perennuppropet som var en landsomfattande inventering av äldre prydnadsperenner och pågick mellan 2003 och 2010. Bakom uppropet stod Programmet för odlad mångfald, POM. Perennsorterna som säljs under varumärket *Grönt kulturarv®* är utvalda att bevaras i den svenska genbanken för vegetativt förökade växter. Sorterna finns att köpa i handelsträdgårdar

Målsättning och utveckling

Mölleberga kyrka och kyrkogård är en viktig del av Mölleberga by och möjliggör förståelsen av dess historia. Kyrkogården har brukats sedan 1100-talet och har ett stort traditionsvärde.

Det finns idag stor tillgång till icke utnyttjade gravplatser

Församlingen anger följande målsättning och utveckling för Mölleberga kyrkogård:

Mölleberga kyrkogård har med sina mycket gamla anor ett stort kulturhistoriskt värde, som församlingen har ambitionen att efter bästa förmåga bevara.

Förstärka/bevara kyrkogården som kulturmiljö:

- Den gamla kyrkogårdens struktur och planläggning med indelning i kvarten och gångstråk ska bevaras. De grusade gångarna ska bevaras och underhållas med singel. Buxbomshäckarna ska bevaras
- De kulturhistoriska värdefulla gravvårdarna ska bevaras, underhållas och vårdas.
- Kyrkogårdsmuren ska renoveras nästa år.
- Kyrkogårdens grindar och grindstolpar ska renoveras nästa år.
- Nedlagda gravvårdar med kulturhistoriskt värde ska dubbas om och återmonteras.

*Förstärka kyrkogårdens växt- och djurliv genom att:
(Utveckling av den biologiska mångfalden)*

- Träd och växter på och runt kyrkogården är värdefulla och ska behållas, vårdas och vid behov kompletteras.
- En faunadepå kan anläggas på lämplig plats i närheten av kyrkogården.

Förbättra tillgängligheten till och på kyrkogården genom att:

- Tillgänglig ingång till gamla kyrkogården har anordnats.
- Toaletten på kyrkogården, bårhuset, ska under de närmaste åren tillgänglighetsanpassas.

Förbättra drift och skötsel/skötselkostnader genom att:

- Säkerställa att drift och skötsel av kyrkogården sker på ett så väl kostnadseffektivt som arbetsmiljömässigt säkert sätt
- Gravstenar på återlämnade gravplatser/alla gravplatser ska säkras.
- Låta de rekommendationer som finns i VOU utgöra ett stöd för arbetet på kyrkogården

Ordförklaring

Kulturhistoriska kriterier

Arkitektoniskt värde

Grundar sig på estetiska egenskaper och kvaliteter såsom gestaltning, proportioner och helhetsintryck. Det kan tillämpas på gravvårdar samt hela kvarter eller kyrkogårdar.

Arkitekturhistoriskt värde

Formgivning som är tidstypisk (rep.) eller ovanlig för sin tid. Det kan avspeglas i gravvårdarnas utformning, storlek, material, yttäckning eller kringgårdning såsom smidesstaket eller stenram. Det kan även tillskrivas gravkvarterens respektive kyrkogårdens struktur och form med stora sammanhängande gräsmattor eller smala grusgångar.

Hantverksmässigt värde

Utgår från gravvårdar som visar en hög hantverkskicklighet eller speciell tillverkningsmetod. Det berör ofta äldre gravvårdar och utsmyckningar som vanligtvis inte är industriellt tillverkade, såsom kalkstens- och marmorvårdar, gjutjärnskors eller smidesstaket.

Konstnärligt värde

Har sin grund i det arkitektoniska uttrycket, men med betoning på dekor och utsmyckning. Det kan exempelvis röra sig om en gravvård med en uthuggen dekor eller en skulptur.

Kulturhistoriskt värde

Definieras som den kunskap eller förståelse som kan inhämtas både från materiella och immateriella företeelser. Som exempelvis olika händelser, histo-

riska sammanhang eller människors skilda livsvillor. Dessa kan exempelvis avspeglas i gravkvarter eller gravplatsers utformning.

Lokalhistoriskt värde

Berättar om ortens historia ur ett lokalt perspektiv. Det kan vara gravvårdar resta över personer som haft betydelse i bygden, titlar med tydlig lokal koppling, gårdsnamn eller inskriptioner som berättar om lokalt betydelsefulla händelser.

Miljöskapande värde

Grundar sig på en sammanhållen miljö eller ett objekts läge. Exempelvis kan en gravvårds placering vara särskilt betydelsefull för helhetsintrycket på kyrkogården eller inom ett visst gravkvarter.

Samhällshistoriskt värde

Berättar om samhällets historia utifrån ett lokalt, regionalt eller nationellt perspektiv. Det kan exempelvis vara gravvårdarnas utformning, inskriptioner eller yrkestitlar som berättar om tidigare samhällsförändringar och företeelser.

Socialhistoriskt värde

Beskriver människors villkor och deras sociala ställning i samhället under olika tider. Det kan ta sig uttryck genom gravvårdars placering, storlek, material, yrkestitlar och inskriptioner. Även avsaknaden av inskriptioner, titlar eller bestående gravvårdar berättar om tidigare sociala villkor som klasstillhörighet och genus.

Symbolvärde

Kan skapas avsiktligt eller omedvetet. Kyrkor har ofta ett symbolvärde kopplat till deras långgående funktion och placering. Gravvårdar kan istället ha

inskriftnationer som förmedlar en händelse med symbolisk innebörd.

Åldersvärde

Utgår ifrån en kyrkogårds, gravkvarters eller gravvårds ålder. En gravvård rest före mitten av 1800-talet har ett starkt åldersvärde då de är fåtaliga, men även gravvårdar tillkomna under senare delen av 1800-talet samt början av 1900-talet kan inneha ett sådant värde.

Rödlistan

Rödlistan är en lista på hotade och nära hotade arter som sammaställs av flera expertkommittéer vid Artdatabanken/SLU i Uppsala och uppdateras vart 5:e år.

Rödlistans kategorier:

CR Akut hotad (Critically endangered)

EN Starkt hotad (Endangered)

VU Sårbar (Vulnerable)

NT Nära hotad (Near threatened)

Källmaterial

Arkiv

Landsarkivet, Lund. Mölleberga kyrkoarkiv.

Regionmuseet Kristianstads arkiv, Topografiskt arkiv för Gamla Malmöhus län, Mölleberga socken, Mölleberga kyrka.

Riksantikvarieämbetets arkiv, Antikvarisk-topografiska arkivet. Stockholm. Mölleberga socken, Mölleberga kyrka.

Litteratur

Andréasson, Anna, *Gravvårdar i sten: ett mångskiftande kulturarv*, 2012

Andréasson, Anna, *Kulturreliktväxter: levande fornminnen och hur vi bevarar dem*, NordGen, Alnarp, 2013
Tillgänglig:
https://www.nordgen.org/ngdoc/plants/publications/kulturreliktplanter/CRP_sv_web_2013.pdf

Bucht, Eivor (red.), 1992, *Kyrkogårdens gröna kulturarv*, Movium Alnarp.

Carlsson, Åke & Hultengren, Svante (red.), *Kyrkogården: en Noas ark*, 2. uppl., Stenungsund, 2009

Grönberger, Maud, *Alla socknarna i Staffanstorps kommun*, 1. uppl., M. Grönberger, Genarp, 1995

Ingers, Ingemar, *De tolv socknarna i Staffanstorps kommun*, Kulturnämnden, Staffanstorp, 1978

Rogberg, Mats, *Vid en landsväg: byar och sambällen flygfotograferade på 1930-talet. Skånes inland*, Mats Rogberg, Helsingborg, 2004

Sandell, Angela, *Kyrkogårdsboken med kvalitetsbeskrivningar 2012*, Movium, Alnarp, 2012

Svala, Catharina, *Kyrkogårdsmuren: kultur och konstruktion*, Alnarp, 2010

Sörensen, Ann-Britt (red.), *Begrepp i begravningsverksamheten 2005*, Movium, Alnarp, 2005

Sörensen, Ann-Britt & Wembling, Mona, *Minnenas trädgård: om kyrkogårdens form och växter*, Ed. Andersson AB, Höganäs, 2008

Otryckta källor

Gravvårdar av gjutjärn, Ritwa Herjulfsson, Svenska kyrkans arbetsgivarorganisation, 2012. Tillgänglig:
<https://www.svenskakyrkan.se/default.aspx?id=1461190>

Vård av gravstenar, Riksantikvarieämbetet.
Tillgänglig:
<http://samla.raa.se/xmlui/bitstream/handle/raa/504/9789172096721.pdf?sequence=5>

Muntliga uppgifter

Ola Bengtsson, Förman kyrkogård vaktmästeri, Uppåkra församling.

Hemsidor

Artportalen:
<https://www.artportalen.se/ViewSighting/SearchSighting>

Artskyddsförordningen
<http://www.notisum.se/rnp/sls/lag/20070845.htm>

Biotopskyddsområden, Naturvårdsverkets handbok

<http://www.naturvardsverket.se/Om-Naturvardsverket/Publikationer/ISBN/0100/978-91-620-0176-6/>

Fornsök
<http://www.raa.se/hitta-information/fornsok-fmis/>

Förordningen om områdesskydd
<http://www.notisum.se/rnp/sls/lag/19981252.HTM>

Gravar.se: <http://gravar.se>

Handbok för artskyddsförordningen, del 1:
<http://www.naturvardsverket.se/Documents/publikationer/978-91-620-0160-5.pdf>

Historiska kartor, Lantmäteriet:
<http://www.lantmateriet.se>

Kulturen i Lund, Carlotta: <http://carl.kulturen.com/>

Kulturmiljöbild
http://kmb.raa.se/cocoon/bild/public_search.html

Kulturmiljöprogram för Skåne, Länsstyrelsen
<https://www.lansstyrelsen.se/skane/besok-och-upptack/kulturmiljoprogram.html>

Riksintressen för kulturmiljövården – Skåne Län
<https://www.raa.se/samhallsutveckling/riksintresse-for-kulturmiljovarden>

Rödlistan: <https://www.artdatabanken.se/varverksamhet/rodlistning/>

Staffanstorps kommun: www.staffanstorp.se

Trädportalen: <http://www.tradportalen.se>

Kristianstad 2018-10-16

Maja Jannerling och Åsa Jakobsson

Bilaga 1 Kulturhistoriskt värdefulla gravplatser och gravvårdar

Kulturhistoriskt värdefulla gravplatser och gravvårdar (se planritning s. 58):

Kvarter & Gravplats	Gravvård, beskrivning	Inskriptioner	Gravplats och växtlighet	Värderingsbedömning
101A	Hög, stående vård av kalksten, med vinkelbrutet krön med trappstegsfris och flankerande kolonner.	Oläsligt	Stor gravplats med flera oregelbundet placerade gravvårdar och mycket växtlighet. Nära vården växer en liten häck av ek, krupen och rosor. Framför vården växer funkia.	Äldre kalkstensvård med höga hantverksmässiga värden. Vården har stor betydelse för gravplatsens ålderdomliga karaktär.
101B	Hög, stående vård av kalksten med vinkelbrutet krön. Infälld biskvi med motivet <i>Natten av Thorvaldsen</i> . Försänkt inskription.	Åbosonen Christian Larsson född (...) 1841 (?), död (...) 1865	Stor gravplats med flera oregelbundet placerade gravvårdar och mycket växtlighet. Vid vården växer rosa rosor, ljung och murklocka.	Den ålderdomliga titeln ger vården ett samhällshistoriskt värde. Med sin tidstypiska utformning med biskvi har vården konsthistoriskt värde likvärd som miljöskapande värde på gravplatsen.
101C	Hög, stående vård av kalksten, krönt av kors med klöverformade korsändar. Infälld inskriptionsplatta med försänkt text.	Hemmansegaren Lars Jönsson i Lilla Mölleberga, född 24/2 1804, död 3/11 1883, Hans maka Kjerstin Christensdotter, född 8/4 1812, död 10/10 1883	Stor gravplats med flera oregelbundet placerade gravvårdar och mycket växtlighet. Nära vården växer rosor och buxbom.	Ålderdomlig titel och bynamn gör att vården har lokal- och samhällshistoriska värden. Utformningen är tidstypisk och ger vården ett konsthistoriskt värde likvärd som ett miljöskapande värde på gravplatsen.
101D	Hög, stående vård av grovhuggen granit med rakt krön. Framsidan har korsdekor i relief upp till och slätpolerad inskriptionsyta. Nedtill finns metallbokstäver. Baksidan har försänkt inskriptionsyta med metallbokstäver. En liten stenram för plante-	Framsida: Lantbrukaren Nils Larsson *10/5 1850 + 9/5 1938 Hustrun Ingrid Larsson * 15/5 1849 + 12/6 1898, Ps 492:2, Sonen Olof Lorens 1880–1882 Baksida: Lantbrukaren Nils I Nilsson 1876–1946, Hustrun Hilda Nilsson 1884–1966	Stor gravplats med flera oregelbundet placerade gravvårdar och mycket växtlighet. Vid vården växer funkia, buxbom och ljung. Framför vården växer benved, silverarv och hortensia.	Titel ger vården ett samhällshistoriskt värde. Utformningen har arkitekturhistoriska värden och tillsammans med övriga vårdar på gravplatsen har vården ett högt miljöskapande värde.

	ring finns framför vården.			
103	Hög, stående vård av granit, krönt med urna och växtgirland. Inskription i relief.	Kommunalordf. Per Göransson 1828–1899, Hustrun Anna Göransson 1827–1892, Nämndemannen Anders Persson 1867–1928, Fröken Carolina Persson 1859–1937	Stor grustäckt familjegravplats med kraftig stenram. Kring vården växer pioner.	En av de få gravvårdarna i utpräglad jugendstil har arkitekturhistoriskt värde samt miljöskapande värde på kyrkogården.
105A	Nedlagd och skadad. Hög, stående vård av kalksten, krönt av kors med klöverformade korsändar. Upptill infälld biskvi med motivet <i>Natten</i> av Thorvaldsen. Infälld inskriptionsplatta med försänkt text.	Minne af Nämndemannen och Kyrkovården Lars Nilsson, född i Knästorps (? (...)) 1811, död i Mölleberga d 13/2 1870, Och dess hustru Kjersti Jönsdotter, född i L Mölleberga d (...) 1823, Död derstädes d 19/10 1897	Grustäckt gravplats med två gravvårdar. Rester efter infattningshäck av buxbom vid gravvårdarna. På gravplatsen växer akleja.	Titlar och byanamn ger ett lokal- och samhällshistoriskt värde. Den tidstypiska utformningen med biskvi gör att vården har konst- och arkitekturhistoriska värden.
105B	Högrest vård av diabas, med rundat krön och volutformer.	Oläslig.	Grustäckt gravplats med två gravvårdar. Rester efter infattningshäck av buxbom vid gravvårdarna.	Tidstypisk utformning i diabas ger ett miljöskapande värde på gravplatsen.
106	Obelisk av slätpolerad diabas med försänkt inskription.	Landtbrukaren Nils Jönsson *26/2 1821 † 20/4 1888, Hustrun Kersti Olsson *12/2 1814 † 19/9 1888, Landtbrukaren Ola Nilsson *10/4 1847 † 20/1 1906, Hustrun Gertrud Nilsson *7/6 1841 † 24/2 1922, Sönerna Anders * 22/7 1882 † 17/9 1883, Anders * 1/4 † 15/6 1885, Dotter *24/8 1878 † 30/4 1884, Karolina Malm * 20/9 1880 † 22/12 1968	Stor grustäckt gravplats omgiven av låg, smal buxbomshäck. Saknar växtlighet.	Jordbruksanknuten titel ger ett samhällshistoriskt värde. Vården som berättar om dåtidens livsvillkor och den höga barnadödligheten, har också ett socialhistoriskt värde.
107A	Hög, stående vård av kalksten	Oläslig.	Stor gravplats med fyra gravvårdar.	Ålderdomlig kalkstensvård med hantverks-

	med vinkelbrutet krön.		Rhododendron, näva och vitsippa finns på gravplatsen.	mässiga värden. Vården har också ett miljöskapande värde för kyrkogårdens karaktär.
108A	Hög, stående vård av slättopolerad diabas med vinkelbrutet krön och försänkt inskription.	Minne öfver Landtbrukaren Hans Anderssons hustru Ingar Nilsson * 25/8 1835 † 3/3 1883, Uppb. 14:13	Stor grustäckt gravplats med tre vårdar. Framför vården växer röd ros.	Både jordbruksanknuten och kvinnlig titel ger vården ett samhällshistoriskt värde.
110A	Obelisk av slättopolerad diabas med försänkt inskription.	Hemmansägaren Anders Larsson L Mölleberga * 2/10 1844 † 15/2 1902, Jobs b 19:25, Ps 491 4, Hust-run Ingrid Larsson * 17/10 1859 † 11/2 1923, Joh:s ev 3:v 16, Ps 257 v. 11	Stor grustäckt gravplats med fem gravvårdar. På gravplatsen växer ros, pion, julros och silverarv.	Ålderdomlig titel och byanamn ger vården ett lokal- och samhällshistoriskt värde. Dessutom har den ett miljöskapande värde på gravplatsen.
110B	Hög, stående vård av kalksten, med vinkelbrutet krön med trappstegsfris och flankerande kolonnetter.	Oläslig.	Stor grustäckt gravplats med fem gravvårdar. På gravplatsen växer ros, pion, julros och silverarv.	Ålderdomlig kalkstensvård med hantverksmässiga värden. Vården har också ett miljöskapande värde för gravplatsens karaktär.
110C	Nedlagd vård. Hög, stående vård av slättopolerad diabas med vinkelbrutet krön. Dekor i form av ekkrans och kors upptill och försänkt inskription.	Landtbrukaren Hans Larsson L Mölleberga * 24/2 1813 † 9/8 1892, Elna Nilsson * I Särslöf 20/7 1824 † I L Mölleberga 8/4 1905, Sv Ps 221:3	Stor grustäckt gravplats med fem gravvårdar. På gravplatsen växer ros, pion, julros och silverarv.	Titel och byanamn ger vården ett lokal- och samhällshistoriskt värde.
110D	Låg, stående vård av slättopolerad diabas med rundat krön och försänkt inskription.	Ida Larsson * I L M-a 3/8 1894 † Därst 31/12 1898, Ps 493, Math. 19:14	Stor grustäckt gravplats med fem gravvårdar. På gravplatsen växer ros, pion, julros och silverarv.	Liten gravvård med social- och lokalhistoriskt värde eftersom den tillhör ett barn på gården Lilla Mölleberga och vittnar om de hårda livsvillkoren under sent 1800-tal. Tillammans med övriga familjens vårdar på gravplatsen har den ett stort miljöskapande värde.
111A	Hög, stående vård i slättopolerad	Kvarnägaren Kyrkovården Nils	Gravplats indelad i flera delar. Runt	Vården har ett samhällshistoriskt värde ge-

	diabas med vinkelbrutet krön. Korsdekor upptill och försänkt inskription.	Persson * I Vallkärra d 8/8 1856 † I Lyngby d 17/1 1925, Hustrun Anna Persson * I Högestorp † I L Mölleberga d 21/12 1906	vården finns en infattningshäck av buxbom och planterad ros.	nom äldre titlar som berättar om jordbruks-samhället samt byanamn.
112A	Obelisk i slätpolerad diabas med försänkt inskription	Landtbrukaren Jöns Mauritsson * I Vismarlöf 10/8 1829 † I Önsvala 17/7 1905, Hustrun Ingar Nilsson * I Vinstorp 22/11 1833 † I Önsvala 20/3 1905, Kyrkovården Jöns Göransson * 27/1 1862 † 6/3 1930, Hustrun Elna Göransson * 14/6 1860 † 2/5 1949	Stor gravplats utan växtlighet.	Titlar och byanamn ger vården samhälls- och lokalhistoriska värden. Vårdens form har ett miljöskapande värde på kyrkogården.
112B	Hög, stående vård av kalksten med spetsbågigt krön och handdekor upptill. Kröns av kors. Försänkt inskriptionsyta med försänkt text.	Minne af Hemmansegaren & Kyrkovården Göran Persson * I Önsvala d 3 jan 1813 † Derst d 16 nov 1882, Hustrun Anna Andersdotter * I Wesum d 3 april 1826 † I Önsvala d 1 jan 1890, Ps 477 v 8, 491 v 3	Stor gravplats och vården placerad inom en infattningshäck av buxbom. Liljekonvalj.	Vårdens utformning i nygotisk stil har ett högt konst- och arkitekturhistoriskt värde. Äldre titlar och byanamn ger dessutom samhälls- och lokalhistoriska värden.
113	Hög, stående vård av granit, med svagt rundat krön. Lagerkrans samt bladornamentik i relief upptill. Försänkt inskription.	Landtbrukaren Hans Andersson * 9/4 1856 † 16/1 1913, Hustrun Johanna Andersson * 3/1 1843 † 3/5 1898	Stor gravplats med endast en vård. Kärleksört växer framför vården.	Den tidstypiska utformningen med drag av jugend ger vården såväl arkitekturhistoriskt som konstnärligt värde. Gravplatsen har dessutom miljöskapande värde.
115A	Högt, stående kors av slätpolerad diabas, stående på högt botenstycke. Försänkt inskription.	Enkan Kersti Persd. * I St Mölleb. 23/8 1815 † Därst 18/12 1899, Hennes män Hans Jönsson * I Vininge 21/9 1801 † I St Mölleb.	Stor familjegravplats med tre gravvårdar. Vården står inom en infattningshäck av buxbom i inre delen av gravplatsen. Framför vården växer	Kvinnlig titel och övrig inskription ger vården ett socialhistoriskt värde. Vården har dessutom ett lokalhistoriskt värde på grund av byanamnen samt är intressant på grund

		19/2 1834, Åke Jönsson * I Vin- inge 7/9 1804 † I St Mölleb. 15/10 1875, Joh 1 Ep 4:9.10, Sv Ps 471, Rest av sonen J Å 1901	röda rosor. På gravplatsen växer liljekonvalj.	av att den visar upp det äldsta dödsdatumet på kyrkogården trots att den restes senare.
115B	Avbruten kolonn av slätpolerad diabas. Försänkt inskription.	Hustrun Karna Åkesson född Ja- kobsson, * I Önsvala 18/7 1857 + I St Mölleberga 12/9 1898, Sv Ps 468, Hon skall blomma upp igen i evig vår långt bortom tiden, ty där är dag och solljus än, när smärtans natt här är förliden. Ej längre här hon mot mig ler, men himlen fått en ängel mer.	Stor familjegravplats med tre grav- vårdar. Vården står inom en infatt- ningshäck av buxbom i inre delen av gravplatsen. Framför vården växer röda rosor. På gravplatsen växer liljekonvalj.	Vård med arkitekturhistoriskt värde på grund av den tidstypiska utformningen som symboliserar det avbrutna livet. Även lokal- historiska värden på grund av bynamn.
116	Hög, stående vård av grovhug- gen granit med oregelbunden siluett. Försänkt text.	Jacob Olssons familjegrav, Carl Hagbard 1883–1974	Stor gravplats utan plantering. Lilje- konvalj växer över hela gravplatsen.	Den tidstypiska utformningen ger ett arki- tekturhistoriskt värde. Dessutom bidrar den högresta vården på den karga gravplatsen till kyrkogårdens karaktär och har därige- nom ett miljöskapande värde.
118A	Hög, stående vård av kalksten med vinkelbrutet krön.	Oläslig.	Smal gravplats med tre vårdar varav en nedlagd. Växtlighet saknas.	Äldre kalkstensvård med hantverksmässiga värden. Miljöskapande värde på kyrkogår- den.
118B	Hög, stående vård av slätpole- rad diabas med grovhugget, rakt krön. Försänkt inskription.	Ida Maria Ekström f. Lindblad * I Bräkne Hoby 29/12 1868 † I Møl- leberga 31/3 1906, Saliga äro de döda som i Herrens död Uppb 14:13	Smal gravplats med tre vårdar varav en nedlagd. Växtlighet saknas.	Gravvårdar som tillhör kvinnor är ovanligt och vården har därför socialhistoriskt värde. Bynamn i inskriptionen ger lokalhistoriskt värde.
118C	Nedlagd vård/delvis under mark. Hög, stående vård av	Oläslig.	Smal gravplats med tre vårdar varav en nedlagd. Växtlighet saknas.	Äldre kalkstensvård med hantverksmässiga värden. Miljöskapande värde på kyrkogår-

	kalksten. Delvis rundat krön.			den.
121A	Hög, stående vård av slätpole-rad diabas med vinkelbrutet krön och försänkt inskription.	Landtbrukaren Nils Bengtsson * I Winninge 12/6 1812 † I St Mölleberga 7/10 1900, Hans hustru Elsa Jönsdotter * I St Mölleberga 28/6 1812 † Derst 5/4 1896	Gravplats med två vårdar. Växtlighet saknas.	Titel och byanamn ger lokal- och samhällshistoriska värden. Tillsammans har vårdarna på gravplatsen miljöskapande värden.
121B	Hög, stående vård av slätpole-rad diabas med vinkelbrutet krön och försänkt inskription.	Minne öfver Åbodottren Anna Nilsson * I St Mölleberga 25/4 1851 † Derst 21/11 1892, Ps 484 1 2 v, F d Landtbrukaren Jöns Nilsson * I St Mölleberga 2/10 1846 † I Särslöv 17/11 1927, Sv Ps 221:3	Gravplats med två vårdar. Växtlighet saknas.	Äldre kvinnlig titel och byanamn ger social- och samhällshistoriska värden. Tillsammans har vårdarna på gravplatsen miljöskapande värden.
122B	Nedlagd, skadad vård. Hög, stående vård av kalk- eller sandsten med tredelat krön och handdekor i biskvi upptill. Krönt av kors. Infälld inskriptionsplatta av marmor.	Oläslig.	Gravplats med fler vårdar avdelade med buxbomshäck. Funkia, idegran, rosor och kärleksört finns på gravplatsen.	Gravvården har ett arkitektur- och konsthistoriskt värde på grund av sin tidstypiska utformning med blandning av material och dekorelement. Det miljöskapande värdet på kyrkogården är betydande.
123B	Hög, stående vård av kalksten med vinkelbrutet krön och reliefdekor i form av symbolerna för tro, hopp och kärlek upptill. Försänkt inskriptionsyta med försänkt text.	Landtbrukaren Anders Bengtsson * I Hvellinge d 23/2 1831 † I St Mölleberga d 1/1 1877, Hustrun Elna Andersson * 1/5 1836 † 14/11 1919, Ps 475 v 5 Fundament: Landtbrukaren Hans Persson * 22/11 1856 † (...) 1927	Stor gravplats med tre vårdar placerade i rad på gravplatsens huvudände innanför en infattningshäck av buxbom. Rikligt med rosa rosor framför vårdarna. Murgröna täcker stor del av gravplatsen.	Titel och byanamn ger värden lokal- och samhällshistoriska värden. Vården och gravplatsens utformning gör även att det miljöskapande värdet är väsentligt.
124	Hög, stående vård av slätpole-rad diabas med fronton. Dekor i form av fris, voluter och flanke-	Lantbrukaren Anders Hansson, född i Bara 1862, död i Önsvala 1933, Hustrun Anna född Olsson,	Stor familjegravplats med en vård i gravplatsens huvudände. Äldre stenram kring planteringsyta på	Titel och byanamn ger lokal- och samhällshistoriska värden. Vården och gravplatsens utformning gör även att det miljöskapande

	rande kolonnetter.	född i Nevitshög 1861, död i Önsvala 1923, Lantb Oskar Hansson, född 1897, död 1930, Hustrun Augusta, född 1899, död 1965, Vila i frid, Familjegrav	gravplatsens huvudände. Plantering av röda rosor.	värdet är väsentligt.
125	Hög, stående vård av diabas med polerad relief i form av ett kors och grovhuggna sidor. Hög sockel av granit.	Hemmansägaren Ola Persson * D 23/2 1821 † D. 4/11 1908 Hustrun Karna Jakobsson * D. 22/1 1826 † 21/1 1879 Joh. 10:28 Dottren Elna Olsson * D. 31/3 1850 † D. 16/2 1924	Stor gravplats med fem gravvårdar. Buxbom i form av ett kors växer mitt på gravplatsen. Enar har tagit ner kring vårdarna och endast stubbar finns kvar.	Ålderdomlig titel ger ett samhällshistoriskt värde. Vårdens utformning har ett arkitekturhistoriskt värde.
127A	Hög, stående vård av granit, med rundat krön. Infällt kors av diabas upptill samt infälld slät-polerad inskriptionsplatta av diabas med försänkt text.	Lantbrukaren Kyrkovärden Bengt Nilsson * 12/9 1836 † 22/6 1921, Hustrun Hanna Nilsson * 22/11 1839 † 6/2 1884, Vila i frid	Gravplats med två vårdar placerade bredvid varandra mitt på gravplatsen. Små buxbomsramar framför vårdarna. På gravplatsen växer röda rosor i ett hörn och i en av buxbomsramarna (tillhör 127B).	Ståtlig utformning med arkitekturhistoriskt värde samt miljöskapande värde på kyrkogården. Titel ger dessutom ett samhällshistoriskt värde.
128A	Hög, stående vård av slät-polerad diabas med vinkelbrutet krön och försänkt inskription.	Landtbrukaren Anders Nilsson St Mölleberga * 5/7 1779 † 2/5 1858, Hustru Karna Jönsson * 3/4 1819 † 19/12 1886, Joh 11 25, Ps 492 11	Stor familjegravplats som delats i två delar av buxbom. Gravplatsen saknar växtlighet.	Lokal- och socialhistoriskt värde på grund av titlar och byanamn. Den högresta diabasvården vittnar om nya trender och tillverknings-sätt inom stenhuggarindustrin och har ett arkitekturhistoriskt värde.
128B	Obelisk av slät-polerad diabas, krönt av kors.	Landtbrukaren Nils Andersson St Mölleberga * 20/2 1845 † 24/1 1891, Systemn Bertha Andersson * 31/1 1841 † 15/9 1913	Stor familjegravplats som delats i två delar av buxbom. Gravplatsen saknar växtlighet.	Lokal- och socialhistoriskt värde på grund av titlar och byanamn. Obelisken har ett arkitekturhistoriskt värde på gravplatsen.
130	Hög, stående vård av slät-pole-	Karolina Andersson f. Christens-	Gravplats omgärdad av en kraftig	Gravplats med socialhistoriskt värde ef-

	rad diabas med grovhugget, rakt krön. Försänkt inskription. Omgärdas av bred gravram med markerade hörn.	son * 29/6 1879 † 11/10 1907 Sonen Anders Christoffer	gravram av granit med markerade hörn. I ena hörnet av gravplatsen växer ormbunke.	tersom den tillhör en kvinna. Gravplatsen är en av få med gravram av sten och har arkitekturhistoriskt värde samt miljöskapande värde för kyrkogårdens karaktär.
131	Slätpolerad liggare av granit, försänkt inskription.	Hjalmar Martin F 24/7 1897 D 30/10 1897	Liten gravplats utan växtlighet.	Liten anspråkslös gravvård som tillhör ett barn och därigenom har socialhistoriska värden eftersom den berättar om de hårda livsvillkor som rådde under 1800-talet. Stavfel på vården bidrar till värdet.
132A	Obelisk av slätpolerad diabas med dekorativ front. Försänkt inskription.	Hemmansägaren Jöns Jakobsson * I Önsvala d 20/4 1821 † Därstädes d 15/4 1897, Hustrun Anna Larsdotter * I Nöbbelöv d 21/5 1833 † I Önsvala d 20/2 1904, Joh 3 k 16 v På skaft: Familjegrav	Stor gravplats med två gravvårdar. Växtlighet saknas.	Titel och bynamn ger samhälls- och lokalhistoriska värden. Utformningen är tidstypiskt och vården har därigenom ett arkitekturhistoriskt värde.
132B	Hög, stående vård av kalksten med vinkelbrutet krön.	Oläslig.	Stor gravplats med två gravvårdar. Växtlighet saknas.	Äldre kalkstensvård med hantverksmässiga värden. Miljöskapande värde på kyrkogården.
145	Stående kors av slätpolerad diabas, står på bottenstycke. Försänkt inskription.	Tunnbindaren Anders Jönsson * I Söfde 29/9 1821 † I L Mölleberga 14/8 1902, Hustrun Marna Nilsdotter * I Lyngby 29/9 1821 † I L Mölleberga 16/7 1905, Ps 7	Gravplats utan växtlighet. Vården är placerad i mitten av gravplatsen.	Både ålderdomlig hantverkstitel och bynamn gör att vården har ett högt samhälls- och lokalhistoriskt värde. Vårdens korsform har dessutom miljöskapande värde i östra delen av kyrkogården där relativt få gravvårdar är bevarade.
147	Hög, stående vård av granit med rundat krön och korsdekor upptill. Slätpolerad inskription. Omgärdas av gravram med gra-	Snickaren Sven Persson * 8/11 1802 † 28/1 1882, Hustrun Bengta Jönsson * 5/1 1820 † 5/7 1881 Döttrarna Karna Svensson * 18/4	Gravplats med kraftig gravram och pollare av granit med kättingar emellan. På gravplatsen finns förutom huvudstenen även en enkel liggare.	Gravplatsen har arkitekturhistoriskt värde på grund av sin ståtliga och tidstypiska utformning. På grund av gravramar och pollare av sten och kättingar som omger grav-

	nitpollare med kättingar emellan.	1856 † 20/10 1863 Elna Svensson * 29/9 1847 † 14/8 1898 Bengta Svensson * 24/3 1850 † 1/8 1937	En mindre stenram avsedd för plantering finns framför vården. På gravplatsen finns rosor, kärleksört och ljung.	platsen har den tillsammans med gravplats 148 även ett stort miljöskapande värde för kyrkogårdens karaktär.
148	Hög, stående vård av granit, med rundat krön och korsdekor upptill. Slätpolerad inskription. Omgärdas av gravram med granitpollare med kättingar emellan.	Per Svensson * 12/1 1841 † 10/12 1922, Hustrun Hanna Svensson * 23/7 1850 † 11/12 1922, Sonen Jöns * 8/9 1876 † 15/12 1883, Dottern Ingrid * 29/9 1847 † 14/8 1898, Hvila i frid	Gravplats med kraftig gravram och pollare av granit med kättingar emellan. På gravplatsen finns förutom huvudstenen även en enkel liggare. En stenram avsedd för plantering finns framför vården. På gravplatsen finns rosor, hortensia och ljung.	Gravplatsen har arkitekturhistoriskt värde på grund av sin ståtliga och tidstypiska utformning. På grund av gravramar och pollare av sten och kättingar som omger gravplatsen har den tillsammans med gravplats 147 även ett stort miljöskapande värde för kyrkogårdens karaktär.
151	Hög, stående vård av slätpolerad diabas med vinkelbrutet krön och försänkt inskription.	Arbetare Jöns Jönsson * 6/6 1848 † 20/7 1918, Hustrun Elna * 13/1 1852 † 20/7 1897, Nils 1882–1884, Johanna 1885–1886, Nils 1887–1887, Disponent Hans Andersson * 5/4 1878 † 22/3 1958, Mathilda Andersson, född Jönsson, * 23/11 1877 † 11/1 1960	Stor gravplats med mindre stenram inom gravplatsen.	Gravvård med socialhistoriskt värde, dels på grund av titlarna men också på grund av att barngravarna som visar på den höga barnadödligheten och de hårda livsvillkoren under 1800-talet, innan allmän sjukvård och vaccinationsprogram.
156	Låg, stående vård av slätpolerad diabas med rundat krön. Dekor i form av ängel.	Minne över Asta	Liten gravplats utan växtlighet.	Liten anspråkslös vård som troligen tillhör ett barn och därigenom har socialhistoriska värden. På grund av sin enkla men omsorgsfulla utformning har vården ett miljöskapande värde på den norra delen av kyrkogården där få äldre vårdar finns kvar.
INR1	Hög, stående vård av kalksten med vinkelbrutet krön med trappstegsfris, flankerande kolonnetter, riklig dekor.	Oläslig	Vården står vid kyrkans södra vägg.	Äldre kalkstensvård med hantverksmässiga värden. Vården har miljöskapande värde på kyrkogården.

INR2	Hög, stående vård av kalksten med rundat krön, flankerande kolonnetter.	Minnesvård öfver gossen Jacob Engström född i St Mölleberga d 30 aug 1849, död i Stanstorp d 17 jan 1852, Föräldrar må ni ej miss-tycka, Ert barn att från er gå, så först (?) dett emottar en högre lycka, säg dig mitt barn jag ber far-väl.	Vården står vid kyrkans södra vägg.	Hantverksmässigt tillverkad kalkstensvård med höga socialhistoriska värden på grund av att den tillhör ett barn. Bynamn gör den även lokalhistoriskt värdefull. Det miljöskapande värdet är betydande.
INR3	Hög, stående vård av granit med vinkelbrutet krön och försänkt inskription.	Minne över Qvarnägaren Pehr Olsson * Bjereshög d 16/2 1829 † L Mölleberga d 20/8 1865, Sörjd och saknad av maka och 3 (?) barn, Sof i ro från jordens oro och bekymmer, hvilans stunder börjar först inunder	Återlämnad vård, står vid norra muren.	Vården har ett samhällshistoriskt och lokalhistoriskt värde genom den äldre titeln som berättar om jordbrukssamhället samt bynamnen.
INR4	Hög, stående vård av granit med vinkelbrutet krön och försänkt inskription.	Landtbrukaren Göran Andersson St Mölleberga, f 30/8 1824, d 17/6 1862, Hustrun Anna Engström, f 24/1 1824, d 2/8 1890, S 477 v 8, s 490 v 3	Återlämnad vård, står vid norra muren.	Titel och bynamn ger vården ett samhälls- och lokalhistoriskt värde.
INR5	Nedlagd vård. Hög, stående kalkstensvård.	Härunder vilar Hospitalshemmans Åboen Nils Nilsson Född i Bjereshög D (?) 179(?) dog i St Mölleberga D 29/(?) 1858 Sörjd & saknad af (?) & 11 barn Dess hustru Johanna Jönsd Född i St Mölleberga D ?/(6?) 1800 dog derstädes D (5/3?) 1877 Ps 484.(6?).3	Vården ligger delvis under mark vid kyrkans södra vägg.	Ålderdomlig kalkstensvård med hantverksmässiga värden. Vården har höga lokalhistoriska värden på grund av inskriptionen.

INR6?	Nedlagd vård under mark Hög, stående kalkstensvård enligt uppgift.	Okänt	Vården ska enligt uppgift ligga under marken vid kyrkans södra vägg.	Hantverksmässigt värde och åldersvärde.
--------------	---	-------	---	---



101A



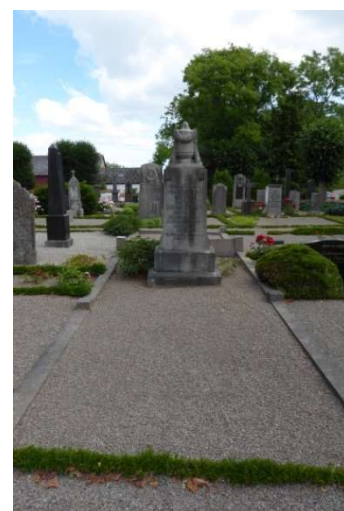
101B



101C



101D



103



105A



106



107A



108A



110A



110B



110C



110D



111A



112A



112B



113



115A



115B



116



118A



118B



121A



121B



122A



123B



124



125A



127A



128A



128B



130



131



132A och 132B



145



147



148



151



156



INR1



INR2



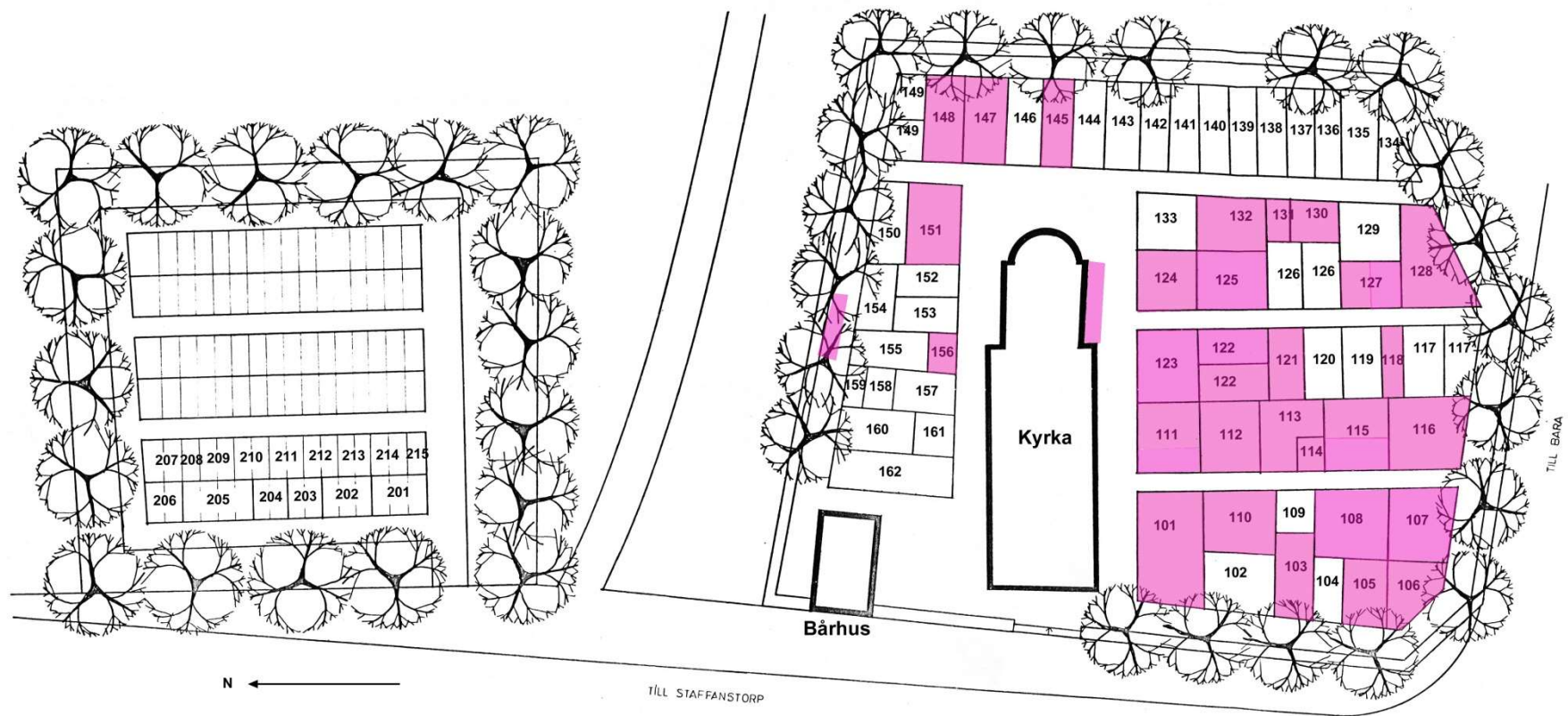
INR3



INR4



INR5



Karta över Mölleberga kyrkogård med kulturhistoriskt värdefulla gravplatser markerade.

Regionmuseets E-rapportserie 2018

Kulturmiljö

1. Eppingska lusthuset, Helsingborg, AM, Anna Rabow, 2016-2017
2. Billeberga kyrkogård, Billeberga sn, VP, Rebecca Olsson, Åsa Jakobsson och Tony Svensson, 2018
3. Tirup kyrkogård, Tirup sn, VP, Rebecca Olsson, Åsa Jakobsson och Tony Svensson, 2018
4. Svalöv kyrkogård, VP, Svalövs sn, Rebecca Olsson, Åsa Jakobsson och Tony Svensson, 2018
5. Konsul Perssons villa – invändig renovering 2016-17, Helsingborg, AM, Maria Sträng, 2018
6. Grevie kyrkogård, VP, Grevie sn, Per Holmgren, Åsa Jakobsson, Rebecca Olsson och Brita Tronde, 2018
7. Förslöv kyrkogård, Förslövs sn, VP, Per Holmgren, Åsa Jakobsson, Rebecca Olsson och Brita Tronde, 2018
8. Ignaberga gamla kyrkogård, Ignaberga sn, VP, Rebecca Olsson, 2018
9. Ignaberga nya kyrkogård, Ignaberga sn, VP, Rebecca Olsson, 2018
10. Kullen Östra 46, fd Frälsningsarméns hus, Helsingborg, AF, Maria Sträng, 2018
11. Bergengrenska trädgården, Simrishamn, AM, Rebecca Olsson, 2018
12. Näsums kyrka – utvändig renovering, Nässum sn, AM, Linn Ljunggren, 2017
13. Ballingstorpsgården – omtäckning av sti, Kviinge sn, AM, Emelie Petersson, 2018
14. Helsingborgs Rådhus – ny fasadbelysning, Helsingborg, AM, Maria Sträng, 2017-2018
15. Takomläggning på f.d. Riksbankshuset i Kristianstad, AM, Maria Johansson och Emelie Petersson, 2017-2018
16. Muraren 10 Parkvillan, Hässleholms sn, KA, Maja Jannerling och Helene Stalin Åkesson, 2018
17. Stoby gamla kyrkogård, Stoby sn, VP, Linn Ljunggren, 2018
18. Kärnan Norra 22, Östra magasinsbyggnaden, Helsingborg, AF, Maria Sträng, 2018
19. Burlövs prästgård – byte av port och dörrar, Burlöv sn, AM, Anna Rabow, 2018
20. Västra Broby kyrka – ny textiltförvaring, V Broby sn, AM, Kerstin Börjesson, 2016-2018
21. Munka Ljungby kyrka – nya innerfönster, Munka Ljungby sn, AM, Kerstin Börjesson, 2017-2018
22. Uppåkra kyrkogård, Uppåkra sn, VP, Kerstin Börjesson och Åsa Jakobsson, 2018
23. Fjärestad kyrkogård, Fjärestad sn, VP, Rebecca Olsson, 2018
24. Glumslöv kyrkogård, Glumslöv sn, VP, Rebecca Olsson, 2018
25. Maglehems kyrka – utvändig renovering, Maglehems sn, AM, Kerstin Börjesson, 2018
26. Övraby mölla – nya vingor och renovering av infästning, Övraby sn, AM, Helene Stalin Åkesson, 2017-2018
27. Örumshuset – tak, gavel och invändiga arbeten, Hörups sn, AM, Anna Rabow, 2018
28. Stoby begravningsplats, Stoby sn, VP, Linn Ljunggren, 2018
29. Västra Vram kyrka, Västra Vram sn, AM, Linn Ljunggren, 2018

Förkortningar:

AF- antikvarisk förundersökning
AM- antikvarisk medverkan
AU- arkeologisk utredning
DK- dokumentation
FU- arkeologisk förundersökning
KA- kulturhistorisk analys
MD- murverksdokumentation
OU- osteologisk undersökning
PJ- projektrapport
VP- vårdplan
UN- arkeologisk undersökning
BD- byggnadsdokumentation
BAD- byggn-ark-dokumentation
BMU- byggnadsminnesutredning

30. Sankt Nicolai kyrka, Simrishamn sn, AM, Linn Ljunggren, 2018
31. Tele i Hässleholm, Hässleholms sn, AF, Maja Jannerling och Helene Stalin Åkesson, 2018
32. Mölleberga kyrka – utvändig renovering, Mölleberga sn, AM, Anna Rabow, 2018
33. Fjälkinge kyrka, sanering av golv, Fjälkinge sn, AM, Petter Jansson, 2018
34. Knästorps kyrkogård, Knästorps sn, VP, Maja Jannerling och Åsa Jakobsson, 2018
35. Mölleberga kyrkogård, Mölleberga sn, VP, Maja Jannerling och Åsa Jakobsson, 2018