

KNÄSTORPS KYRKA

Uppåkra församling
Lunds stift, Skåne län

Underhållsplan
2006-10-27



Baltzarsgatan 18, 211 36 Malmö
Tel: 040-624 10 20 Fax: 040-624 10 39
Internet: www.restaurator.com
E-post: skane@restaurator.com

Innehållsförteckning

2	Förord	4
2.1	Medverkande	6
2.1.1	Syfte	7
2.2	Kyrkans läge och församlingstillhörighet	8
2.3	Beskrivning av kyrkobyggnaden, tekniska system och inventarier	9
	<i>Sammanfattande beskrivning</i>	
2.3.1	Byggnadsstomme	10
	<i>Grundläggning och sockel, murverk, valv och bjälklag och takkonstruktion</i>	
2.3.2	Exteriör	12
	<i>Fasader, yttertak och avtäckningar, avvattning, portaler och ytterdörrar, fönster och ljudluckor</i>	
2.3.3	Interiör	15
	<i>Vapenhus, långhus, orgelläktare, kor, absid, 1:a tornrummet, klockrum och vindar</i>	
2.3.4	Tekniska system	19
	<i>Va-system, uppvärmning, ventilation, el, säkerhetssystem, ljudanläggning, klockringning och lucköppning</i>	
2.3.5	Fasta inventarier och inredning	21
2.3.6	Lösa inventarier	23
2.4	Kyrkans byggnads- och reparationshistoria	29
2.5	Kyrkan och dess inventariers egenart och speciella värden samt hot mot dessa värden	33
	<i>Värdebeskrivning</i>	
	<i>Hotbild</i>	
2.6*	Kyrkotomtens/begravningsplatsens anläggnings- och förändringshistoria	35
2.7*	Beskrivning av kyrkotomt/begravningsplats	35
2.8*	Kyrkotomtens/begravningsplatsens egenart och dess speciella värden samt hot mot dessa värden	35
2.9	Målsättning för kyrkan och dess inventarier	35
2.9.1	Planerade förändringar	35

2.9.2	Kyrkans funktion	35
2.9.3	Tillgänglighet	36
2.10*	Målsättning för omgivande kyrkotomt/ begravningsplats	36
2.11*	Konkretisering av uppsatta mål för kyrkobyggnaden, dess inventarier och kyrkotomt/ begravningsplats	36
2.12	Speciella vårdkrav till följd av kulturhistoriska och antikvariska värden	37
2.12.1	Grund och stomme	37
2.12.2	Exteriör	38
2.12.3	Interiör	38
2.12.4	Inventarier	39
2.12.5	Checklistor	41
2.13	Källförteckning	42
2.14	Exteriör fotografier	43
2.15	Interiör fotografier	48
2.16	Inventarier fotografier	59
2.17	Tekniska system fotografier	73
2.18	Ritningar och äldre bildmaterial	77

Bilagor

3.1	Skador fotografier
3.2	Underhållsbehov
3.3	Checklistor

* Kyrkotomt och begravningsplats behandlas ej i underhållsplanen

2. Förord

Av villkoren för Kyrkoantikvarisk ersättning framgår att vård- och underhållsplaner skall upprättas för Svenska kyrkans byggnader och deras installationer, kyrkotomt/begravningsplats samt inventarier och föremål. Detta gäller församlingars/ samfälligheters egendom som omfattas av lag (1988:950) och förordning (1988:1188) om kulturminnen m.m. (med senare tillägg och ändringar), särskilt beaktande 4 kap. kyrkliga kulturminnen.

Våra kyrkor utgör en stor och betydande del av landets byggda kulturarv. Tillsammans med sina inventarier och omgivande kyrkotomter eller begravningsplatser återspeglar kyrkorna religiösa, sociala, geografiska, tekniska och ekonomiska villkor och förutsättningar över en tidsperiod av närmare 900 år.

Kyrkor, kyrkliga inventarier, kyrkotomter och begravningsplatser är skyddade enligt lagen (1988:950) om kulturminnen m.m., KLM, som bl.a. föreskriver att dessa skall "vårdas och underhållas så att deras kulturhistoriska värden inte minskas och deras utseende och karaktär inte förvanskas".

Alla vård- och underhållsåtgärder, liksom nödvändiga förändringar av våra kyrkor och deras inventarier, kyrkotomter och begravningsplatser, skall mot bakgrund av detta ske utifrån en individuell bedömning och med största hänsyn till objektets antikvariska, kulturhistoriska och konstnärliga värden. Respekten för objektets autenticitet liksom användning av traditionella material och metoder är viktiga delar i detta. Varje åtgärd, förändring och nytillskott skall vara av högsta kvalitet - konstnärligt såväl som tekniskt och hantverksmässigt.

Merparten av våra kyrkor med sina inventarier, kyrkotomter och begravningsplatser tillhör den del av kulturarvet som omfattar hantverksmässiga produktions- och arbetsmetoder. Detta betyder bl.a. att moderna och rationella arbetsmetoder och material är oförenliga med dessa objekt.

Med ekonomiska bidrag i form av kyrkofondsmedel/kyrkobyggnadsbidrag har under den senaste tioårsperioden stora ekonomiska investeringar gjorts i vård- och underhållsarbeten på våra kyrkor med deras fasta inredning. För att så effektivt som möjligt utnyttja dessa gjorda investeringar, men också för att planera för kommande åtgärder, är det av största vikt att varje samfällighet/församling upprättar en vård- och underhållsplan för varje enskild kyrka, dess inventarier, kyrkotomt och begravningsplats.

Underhållsplan för Knästorps kyrka
Uppåkra församling

En väldefinierad och kompetent värde- och målbeskrivning av samtliga kyrkor och kyrkomiljöer i samfällighet/pastorat är en grundläggande del i vård- och underhållsplanen, då den utgör basen för alla framtida tekniska, såväl som gestaltungs- och åtgärds- och exteriöra förändringar samt val av material.

Att stiftsstyrelsen – det organ som beslutar om kyrkobyggnadsbidrag och kyrkoantikvarisk ersättning – godkännt vård- och underhållsplanen kommer att underlätta den framtida hanteringen av bidragsärenden.

Om också länsstyrelsen – tillståndsmyndigheten – godkänner vård- och underhållsplanen kommer det att påskynda hanteringen av ärenden rörande tillstånd till åtgärder som planen upptar.

Lund den 19 oktober 2006

Stiftsstyrelsen

Aina Mandahl
stiftsantikvarie

2.1 **Medverkande**

Huvudansvarig

Johanna Hadmyr, Restaurator AB
Byggnadsantikvarie

Granskningsansvarig

Vicki Wenander, Restaurator AB
Byggnadsantikvarie

Medarbetare

Emma Hedar, Restaurator AB
Byggnadsantikvarie

Anders Holt, Firma Anders Holt AB
Elektriker

Restaurator AB
Baltzarsgatan 18
211 36 Malmö
Telefon: 040-624 10 20
Telefax: 040-624 10 39
skane@restaurator.com
www.restaurator.com

2.1.1 Syfte

Denna underhållsplan för Knästorps kyrka är upprättad i överensstämmelse med *Anvisningar för upprättande av vård- och underhållsplaner för Lunds stifts samfälligheter/församlingar och deras kyrkor med inventarier, kyrkotomter och begravningsplatser, daterad 2001-11-28, reviderad 2003-03-03, 2003-06-06.*

Underhållsplanen för Knästorps kyrka skall användas tillsammans med *Vårdplan för Uppåkra församling* samt tillsammans med eventuella bilagor, (exempelvis besiktningsrapporter och syneprotokoll).

Syftet med denna underhållsplan är att den, tillsammans med vårdplanen för församlingens hela kyrkobestånd, skall vara ett långsiktigt och ändamålsenligt instrument för förvaltning, underhåll och skötsel för Knästorps kyrka. Planen skall ge handledning vid beslut om nya åtgärder och förändringar samt vid myndighetsbeslut angående tillstånd och bidrag/ersättning.

Det förutsätts att såväl vårdplanen som underhållsplanen kompletteras och revideras fortlöpande. Nya uppgifter av betydelse skall fogas till planerna. Varje ändring och tillägg skall markerats särskilt, fastställas av kyrkofullmäktige samt lämnas till Lunds stift för godkännande.

Kapitlen rörande kyrkotomten/begravningsplatsen och dess historia, 2.6, 2.7, 2.8 samt 2.10 ingår ej i denna underhållsplan.

2.2 Kyrkans läge och församlingstillhörighet

Knästorps kyrka ligger i Staffanstorps kommun strax söder om Lund. Kyrkan tillhör Uppåkra församling som bildades år 2002 genom sammanslagning av församlingarna i Uppåkra, Knästorp, Tottarp, Görslöv, Särslöv och Mölleberga. Uppåkra församling tillhör Bara kontrakt och ingår i Lunds stift.

Knästorps gamla by har uråldrigt ursprung. Arkeologiska fynd i anslutning till Höjeå visar på bosättningar redan under stenåldern.

Den medeltida kyrkan är placerad intill vägen, som i stort sett har samma sträckning som den gamla bygatan. Kyrkogården omgärdas av en vitputsad bogårdsmur med smidesgrindar mot söder och öster. Gravplatserna omges av klippta buxbomhäckar och singelbelagda gångar.



Knästorps kyrka markerat med gul pil. Karta från www.eniro.se

Byggnadsbeteckning: STAFFANSTORP KNÄSTORP 7:1 –
Husnr. 1.

Landskap/Län:	Skåne/Skåne
Kommun/Socken:	Staffanstorp/Knästorp
Stift/Kontrakt:	Lund/Bara
Församling:	Uppåkra
Skyddsform:	KML 4 kap 3§ uppförd före 1940
Status:	Församlingskyrka
Typ och belägenhet:	Fristående med kyrkogård

2.3 Beskrivning av kyrkobyggnaden, tekniska system och inventarier

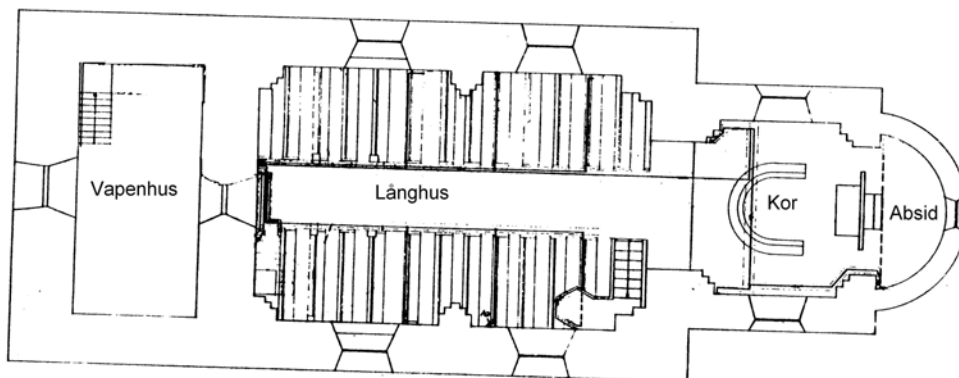
Sammanfattande beskrivning

Kyrkan uppfördes under romansk tid, sannolikt på 1100-talet, med långhus, kor och halvrund absid. Tornet, av samma bredd som långhuset med gavlar mot norr och söder, anses vara tillkommet under 1200-talet. Kyrkor med breda västtorn, dvs där tornet är bredare eller lika brett som långhuset, är sällsynta i östersjöområdet. Förklaringen till den breda formen är att de stora utrymmena i tornen kan ha fungerat som magasin t.ex. för tioden. En annan möjlighet är att kyrkor med breda västtorn uppförts av en kung eller storman. Tornet har i dessa fall främst varit tillämnat kyrkans byggherre eller patronus.

Under medeltiden tillbyggdes ett vapenhus mot söder (idag rivet) och valven slogs i kyrkan.

Murverket består till största del av skalmurar av tuktad gråsten. Inslag av tegel finns bl.a. i gavelrösten och tornets trappgavlar. Fasaderna är spritputsade och vitkalkade. Slätputsade fält förekommer längs den profilerade takfoten samt i några av fönster- och dörrnischerna. Taken är belagda med rödmålad galvaniserad järnplåt förutom det äldre absidtak som är belagt med blyplåt.

Västporten av ek är kyrkans huvudingång. En ekport finns även på absidens östra sida. Båda portarna har spröjsade överljus. Ett slätputsat parti på tornets norra sida markerar en tidigare ingång till tornet. Kyrkans spröjsade gjutjärnsfönster med rundbågiga överstycken är målade i röd kulör.



Planritning över Knästorps kyrka. Omarbetad av Restaurator AB.

Genom västporten träder kyrkobesökaren in i tornets bottenvåning (vapenhuset) som avskiljs av en pardörr in mot långhuset. Långhuset sträcker sig över två travéer med en orgelläktare i dess västra del. Kyrkorummet är försett med öppna bänkrader på ömse sidor om mittgången och i dess sydöstra hörn står predikstolen och kyrkans dopfunt, tillverkad

på 1100-talet. I koret, som är upphöjt ett steg i förhållande till långhuset, är kyrkans altare placerat. Utrymmet bakom altaruppsatsen i absiden används som sakristia med bl.a. ett mindre skrivbord. Över långhus och kor spänner två kryssvalv medan absiden täcks av ett ursprungligt hjälmvalv. Interiören är vitkalkad och ljus med stora rundbågiga fönsteröppningar. Golven är till övervägande del belagda med mönstrade cementmosaikplattor samt tegel och väggarna är vitputsade.

2.3.1 Byggnadsstomme

Grundläggning och sockel

Kyrkan är troligen grundlagd på en kallmur av natursten. Långhus och kor har en utkragande, något oregelbunden, putsad sockel. På långhusets norra sida saknas några sockelstenar där den ursprungliga norrentrén var förlagd. Det breda västtornet saknar markerad sockel.

Absidens sockel, som är något högre än långhus och kor, kragar ut i två språng, där dess översta del är skråhuggen. Utskjutande grundläggningsstenar är synliga vid kor och långhus.

Murverk

Murverket består av gråsten i skalmursteknik, dvs. en yttre och inre vägg med en kärna fylld av murbruk, stenskrävor mm. Sandsten och granit förekommer i hörnkedjorna. Trappgavlarna är murade med rött tegel, ytterst med maskinslaget och innerst med äldre handslaget tegel.

Tornets murar dokumenterades delvis i samband med putsarbeten år 2001. Dess murverk är upp till takfoten uppfört av gråsten, med huggen sandsten och granit i hörnkedjorna. Fogarna är av olika brukstyper, varav flera är medeltida. Vissa stenar i murverket kan vara återanvända. På hörnkedjor och kring muröppningar finns färgspår i svart och röd kulör.

Valv och bjälklag

Tornets bottenvåning har ett enkelt innertak av breda plank som är vitmålat på undersidan. Tornets bjälklag, från tornrummet och uppåt, består av skradda furu- och ekbjälkar.

Långhusets och korets valv är slagna på 1400-talet. Ribborna är profilerade och valven vilar på kraftiga pilastrar i tre språng. Gördel- och sköldbågar är spetsbågiga. Valven är vitputsade på undersidan och oisolerade på ovansidan.

I absiden finns ett ursprungligt hjälmvalv. Valvet är vitputsat på undersidan och oisolerat på ovansidan.

Samtliga valv är oputsade på ovansidan.

Takkonstruktion

Takstolarna över långhus, kor och torn är av skrätt furuvirke. Konstruktionen utgörs av en så kallad Svensk takstol med högben, hanbjälkar och bindbjälkar. Sparrarna är försedda med snedsträvor och de flesta av bindbjälkarna är kapade. Takstolarna vilar direkt på murupplaget. Underbrädningen är av furubrädor.

Takkonstruktionen till absidens hjälmvalv är av skrätt furuvirke. Takkonstruktionen är uppbyggd med en bindbjälke från vilken en mittstolpe vilar. Längs taket löper sparrar radiellt strålande upp mot hjälmvalvets hjässa. Samtliga sparrar är försedda med snedsträvor.

2.3.2 Exteriör (se fotografier 2.14)

Fasader

Kyrkans fasader är till övervägande del spritputsade och målade med KC-färg (Hydraulit). Tornet är putsat med KC-puts medan övriga byggnadsdelar är putsade med kalkputs. Slätputsade partier förekommer på den utkragande takfoten, i västportens nisch samt i fönsternischer mot söder. Ett slätputsat parti förekommer också på tornets norra fasad och markerar en tidigare dörröppning.

Långhus, kor och absid har putsfasader utan utsmyckning. Fasaderna bryts upp av stora rundbågiga fönsteröppningar med spröjsade gjutjärnsfönster. Tre gluggar med korsformade omfattningar finns på den östra långhusgaveln, samtliga försedda med nät.

Tornet har gavlar mot söder och norr. Fasaderna bryts i dess översta del upp av stickbågiga ljudöppningar, samtliga försedda med nät. Mindre, rektangulära gluggar förekommer under ljudöppningarna. Ett flertal ankarlutar, främst raka och s-formade, är synliga i fasaderna.

Takfoten på torn, långhus och kor är av vitputsat tegel och kragar ut i tre språng. Absiden, som saknar utkragande takfot, har en omålad takfotsbräda av trä.



Långhus och kor mot söder.

Yttertak och avtäckningar

Takfallen på torn, långhus och kor är belagda med rödmålad skivlagd järnplåt med fotrännor. Långhusets plåttak har förskjutna tvärfalsar, medan falsarna på torn och kor är parallella. Två rödmålade spröjsade takfönster av gjutjärn finns på långhusets södra takfall. Vindskivorna är av rödmålad plåt.

I samband med renoveringen av taken år 2000 byttes några av takplåtarna ut mot nya, främst på långhusets södra takfall.

Absidens takfall täcks av skivtäckt blyplåt med förskjutna, dubbla ståndfalsar. De gjutna plåtarna är tårtbitsformade i formatet.

Fönstrens rödmålade solbänkar är av gjutjärn mot norr och plåt mot söder.

Avvattning

Fotrännorna, av rödmålade plåt, leder via konformade vattkupper i vitmålade stuprör av plåt. Stuprören mynnar på sina ställen i betongbrunnar med galler av hålplåt eller i gjutna betongrännor.

Portaler och ytterdörrar

Kyrkan har två portar: västporten som utgör kyrkans huvudentré samt absidporten mot öster.

Västporten, sitter något indragen i fasaden, i en rundbågig nisch. Portens dörrblad är på utsidan klädda med panel i rombiskt mönster, och lackade. Utvändigt finns ett större smitt handtag och en nyckelskylt samt ett modernt lås. Sparkplåten är av koppar. Porten kröns av lunettformat överljus med karm av ek och ett utanpåliggande spröjsverk av smide. Glaset är hamrat. Marken framför dörren är hårdbelagd med en nedsänkt granithäll framför.

Absidporten är av samma utformning som västporten med dörrblad av lackad ek, klädd med panel i rombiskt mönster. Dörren saknar trycke och är endast försedd med nyckelskylt. Porten är placerad något indragen i fasaden i en hästskoformad nisch. Ovanljuset av rödmålade smidesjärn är spröjsat med hamrat glas. Framför absidporten finns en gjuten trappa i tre steg, vars plansteg är avtäckta med rött tegel.

Fönster

Långhusets och koret har spröjsade och rödmålade gjutjärnsfönster. Fönstren har enkelglas med katedralglas i gul ton. Fönstren är uppbyggda med två rundbågar som avgränsas med en mittpost och kröns med ett masverk. I varje fönster finns en vädringslucka. Fönstren sitter i rundbågiga fönsternischer varav de södra kragar ut i tre språng samt är slätputsade.

Ljudluckor

Tornet har sammanlagt fyra ljudluckor, en i varje väderstreck. Samtliga luckor är av furu av något olika utformning: en enkel ljudlucka mot norr och slöder, två parluckor mot väster samt en smal, enkel ljudlucka mot öster. Ljudluckorna är invändigt av stående obehandlad panel med en tvärså medan utsidan av luckorna är klädda med liggande brunmålade panel. Framför ljudluckorna finns invändigt två träholkar för ugglor mot öster och söder.

2.3.3 Interiör (se fotografier 2.15)

Vapenhus

Vapenhuset inryms i tornets bottenvåning med entré genom västporten. Golvet i mittgången är belagt med röda och grå kalkstensplattor, ca 44x44 cm, lagda i raka skift med cementfog. Övriga delar av golvet är belagt med rött tegel, format 12x25 cm. Tegelgolvet är lagt i raka skift på sandbädd med förskjuten fog. Framför entrédörren ligger en grå plastmatta. Rummets väggar är putsade och vitkalkade med synlig underliggande stenstruktur. Det vitmålade innertaket av breda plank, bärs upp av tvärgående bjälkar, 5x5 tum, i nord-sydlig riktning. Längs den västra och norra väggen löper en trätrappa upp till tornets övre våningar. Trappan är målad i ekimitation med täckmålade plansteg i brun kulör. Längs den norra och södra väggen finns skåpsinredning, målad i samma ekimitation som trappan, placerad. I det norra skåpet inryms bl.a. kyrkans elcentral och i det södra skåpet flera av kyrkans inventarier. Västportens dörrblad är på insidan fernissade och lackade. Samma målningsbehandling har även överljus och dörrkarm. Mot kyrkorummet i öster finns en ådringsmålade pardörr i ekimitation. Pardörren utgörs av en spegeldörr med två runda fönster infällda i speglarna. Dörren sitter i en stickbågig dörrnisch. Radiatorer för direktverkande el är placerad på västra väggen samt inne i det södra skåpet. Rummets belyses med en nedpendlad glaslykta. I vapenhuset finns även bord stolar, bokhylla, klädbetjänter, en 9 liters skumsläckare samt ett series pastorum på den östra väggen.



Vapenhuset i tornets bottenvåning samt långhuset med vy mot koret.

Långhus

Långhuset sträcker sig över två travéer, där orgelläktaren är inrymd mot väster. Mittgången är belagd med mönstrade cementplattor, s.k. viktoria-plattor, i brunt, gult, svart och rött. Golvet täcks i mittgången av en grå textilmatta med gummibeklädd baksida. I bänkkvarteren på ömse sidor om mittgången är golvet belagt med gult tegel och omgärdas av en

träram målade med oljefärg i brun kulör. Teglet är lagt i raka skift med förskjuten fog.

Bänkkvarteren utgörs av öppna bänkrader på ömse sidor om mittgången. Predikstolen är placerad i långhusets sydöstra hörn, med tillhörande trappa.

Väggar och valv är putsade och vitkalkade, förutom i dörrsmygen mot väster där väggen är ådringsmålade med oljefärg från golvet upp till cirka 1 m höjd. Spår av samma typ av oljemålning syns på långhusets norra och södra väggar bakom kalkfärgen. Under nuvarande kalklager syns en grå kalkavfärgning.

Över långhuset spänner två kryssvalv med fyrkantsprofilerade ribbor. Valven vilar på kraftiga pilastrar i tre språng. Gördel- och sköldbågar är spetsbågiga med en enkel profilering. Triumfbågen är svagt hästskoformad med en profilerad sockel mot norr. I triumfbågens södra del är dopfunten placerad.

Två fönster, placerade i rundbågiga fönsternischer med snett inskurna nischer, finns i varje travé. Fönsterbänkarna är målade med oljefärg i vit kulör. Fönstren är omålade på insidan och fastsatta direkt i murverket. Rummets belysning utgörs av ljuskronor i mässing och lampetter längs ytterväggarna.

Orgelläktare

Läktaren i långhusets västra del bärs upp av sex kolonner och två halvkolonner av trä. Läktaren är ådringsmålade i träimitation med listverk målat i rött grönt och guld. En brunmålade trätrappa leder från långhusets sydvästra hörn upp till orgelläktaren. Trappan är försedd med ett spjälräcke av gråmålat trä. Golvet på läktaren täcks av en senapsgul heltäckningsmatta, lagd på skivmaterial ovan trägolvet. *För beskrivning av väggar och valv se under långhus.* I mitten av orgelläktaren står kyrkans orgel med orgelfasad av ek. Läktarbarriären ut mot kyrkorummet är fältindelad och gråmålad på insidan. Delar av en äldre orgelfasad är integrerad i läktarbarriärens mitt med blindpipor. På orgelläktaren förvaras i övrigt ett antal stolar, ett digitalt piano samt diverse sångböcker och noter. En äldre radiator för direktverkande el är placerad på den västra väggen. Läktaren belyses av ett flertal spotlights och lampetter.

Kor

Koret ligger ett trappsteg högre än långhuset. Golvet är belagt med cementplattor i samma mönster och färgställning som i långhuset. Golvet innanför altarringen täcks av en matta komponerad av C Levin 1998. Även golvet framför altarringen täcks av en vävd matta.

Över rummet spänner ett kryssvalv med fyrkantsprofilerade ribbor. Sköldbågar och tribunbågen är spetsbågiga och försedda

med en enkel profilering. Koret har ett fönster mot norr och söder placerade i rundbågiga fönsternischer. Fönstren är utformade lika långhusets. Väggarna är putsade och kalkavfärgade. Fönsterbänkarna, liksom väggpartiet under fönstren, är målade med oljefärg i vit kulör.

Rummet upptas till största delen av altaruppsatsen med altarring. I övrigt är koret möblerat med två länsstolar i ek och en svartmålad järnkista. Under fönstren sitter radiatorer för direktverkande el. Rummet belyses med en takkrona av mässing, två spotlights riktade mot altaruppsatsen och en lysrörsarmatur i triumfbågen.

På väggarna, samt i triumfbågen, hänger två väggtextilier.

Absid

Kyrkans sakristia inryms i absiden bakom altaruppsatsen. Övergången mellan kor och absid markeras genom den stickbågiga tribunbågen. Golvet är belagt med samma typ av mönstrade cementplattor som i långhus och kor, och golvet täcks till största delen av en mönstrad matta i rött, blått, grönt och gult. Väggarna är putsade och kalkavfärgade. Altaruppsatsens baksida fungerar som avgränsande vägg mot väster. Mot öster leder en gulmålad spegeldörr in till ett mindre vindfång med putsade och vitkalkade väggar. Golvet i vindfånget är gjutet och innertaket består av vitmålat skivmaterial. Ovanför vindfånget finns ett spröjsat ovanljus, placerat i en djup nisch. Från nischen utgår två bärlinor som stöttar upp altaruppsatsen. På altaruppsatsens baksida finns ett skåp med skrivbord och stol. Rummet belyses med två lampetter placerade på insidan av tribunbågen. En äldre kollektåv står lutad mot den södra väggen.

Tornrummet

Rummet nås via en trappa från vapenhuset. Golvet är belagt med ett obehandlat golv av furu. Väggarna är uppmurade av gråsten med brett utstrukna fogar som är försedda med tegelskolning. Från golvet upp till ca 120 cm höjd kragar väggen ut ca 20 cm. På murupplaget som bildas vilar delar av ett äldre bjälklag mot norr och söder. Ytterligare bjälkar förekommer i nord-sydlig riktning ca 2,5-3,0 m från golvet. På den östra väggen, strax framför trappan ner till vapenhuset, leder en låg trädörr in till vindarna. Djupa fönsternischer med utåt avsmalnande smygar bryter upp ytterväggarna mot norr, väster och söder. Samtliga öppningar är försedda med nät. Innertaket av breda furuplank bärs upp av dubbla bjälkar i öst-västlig riktning samt en kraftig bjälke i nord-syd. Rummet används främst till förvaring av böcker (svensk författningssamling) med flera bokhyllor längs den östra och västra väggen. Övriga inventarier utgörs av några äldre orgelpipor, delar av en altarring mm. En trätrappa leder längs den norra väggen upp till klockrummet.

Klockrum

Klockrummet inryms i tornets översta våningsplan. Rummet saknar innertak och är öppet upp till nocken mot tornvinden. Golvet är belagt med breda obehandlade furuplank och väggarna uppmurade av gråsten med brett utstrukna fogar, försedda med tegelskolning. Inslag av rött tegel förekommer i murverket, både runt ljudöppningarna och i gråstensmurarna. Den södra gaveln är uppmurad av rött tegel av storformat medan den norra är av gråsten likt det övriga murverket. Klockbocken av ek upptar största delen av rummet med en tillhörande inspektionsramp av trä i två nivåer. Ljudöppningar försedda med ljudluckor av olika utformning förekommer i samtliga väggar. Samtliga öppningar är på insidan kompletterade med nät. Mot söder och öster är finns två trälådor för ugglor anslutna till ljudöppningarna.

Vindar

Samtliga vindar över långhus, kor och absid nås via en mindre dörröppning från tornrummet. Inspektionsramper och belysning saknas.

Långhus

Långhusets två kupiga valv är oisolerade på ovansidan. Den västra gaveln är uppmurad av gråsten med brett utstrukna fogar lika ytterväggarna medan den östra är murad av gult tegel med en större stickbågig öppning in till korvinden. Tegelgaveln är i nocken och på sidorna försedd med gluggar med korsformade omfattningar. Medeltida fönsteröppningar med kvaderhuggna rundbågiga omfattningar är synliga i ytterväggarnas ovkant mot söder och norr. Vinden belyses dagtid genom de två takfönstren på det södra takfallet. På vinden förvaras två äldre kläppar till kyrkklockorna, delar av en äldre altarring, äldre bänkar mm.

Kor och absid

Den stickbågiga valvöppningen i långhusets östra gavel leder in till korvinden. Mot absiden öppnar sig en bred stickbågig öppning, murad av rött tegel. Både korets kryssvalv och absidens hjälmvalv är oisolerade på ovansidan. Ytterväggarna av gråsten har brett utstrukna fogar.

2.3.4 Tekniska system (se fotografier 2.17)

Va-system

I förrådsbyggnaden på kyrkogården finns en toalett med handfat och WC. Kommunalt vatten och avlopp saknas. Vatten hämtas från grannens brunn och en septiktank är placerad i anslutning till kyrkogårdsbyggnaden.

Uppvärmning

Kyrkan värms upp med direktverkande el. Radiatorer finns i kor, vapenhus och på orgelläktaren samt bänkvärmeelement med strålvärme under bänkarna i långhuset. Bänkvärmare av märket Ergo och regleras med bimetalldmostat med placering på långhusets vägg mot vapenhuset. Äldre radiator med bimetalldmostat finns på orgelläktaren och i vapenhuset. Radiatorer med elektriskt reglage finns i koret.

Grundtemperaturen i kyrkan brukar hållas på ca 11°C. Vid besökstillfället i juni 2006 var temperaturen högre, ca 19°C.

Ventilation

Kyrkorummet ventileras naturligt av drag och otätheter och har dessutom en stor rumsvolym, vilket gör annan ventilation onödig.

Långhusvinden ventileras även genom de tre öppningarna i långhusets östra gavel.

El

Kyrkan elektrifierades sannolikt på 1940-talet och delar av den ursprungliga installationen är fortfarande i bruk. Elsystemet har ett enkelt upplägg med en huvudcentral i vapenhuset och en mindre undercentral för klockringningen, placerad i tornets klockrum.

Huvudcentral

Centralen är placerad i ett separat utrymme i vapenhuset. Centralen består av ett antal olika kapslingar av varierande ålder. Inkommande servisledare är ansluten till en nyare plåtlåda med huvudbrytare följd av en säkringslåda för huvudsäkringarna och en fördelningslåda. I anslutning till de nyare delarna finns dels centralkapslingar i gjutjärn för kyrkans belysning och dels för kyrkans uppvärmningssystem. Märkning förekommer i och på centralkapslingar med graverade skyltar.

Huvudsäkringar är storlek D III och brytaren är byggd för 63 A, och avsäkring med 50 A. Delar av brytarepanel för utgående gruppledningar är blockerade med målartejp. Om blockerade brytare är ur funktion, borttagna eller trasiga framgår inte. Inom utrymmet för el-centralen finns även centralen för larmet. Centralen saknar potentialutjämning och anslutning till

åskledaresystemet. Ventilavledning eller annan form av grovskydd kan rekommenderas i samband med renovering.

Central i torn

Centralen består av en liten grupsäkringslåda i plåt och två motorskyddsbrytare för klockmotorerna. Centralen sitter i tornets klockrum på norra ytterväggen.

Vägguttag och strömbrytare

I långhuset vid triumfbågen finns två vägguttag liksom i sakristian. För övrigt finns inga vägguttag i de allmänna utrymmena. Uttag i långhus och kor är anslutna till belysningsgrupper och stängs av tillsammans med belysningen. I tornet finns uttag i tornrummet vid öppningen in till vinden. Uttag finns även i vapenhuset samt på orgelläktaren. Samtliga uttag är försedda med jordbleck. Kontinuitet har stickprovkontrollerats utan anmärkning.

Säkerhetssystem

Kyrkan är skyddad med både inbrotts- och brandlarm. Rörelse- och rökdetektorer är placerade i kyrkorummet, klockrummet och på vindarna. Larmen är vidarekopplade till Lövestads larmcentral. Central för larm finns i vapenhuset.

Kyrkan har en åskavledningsanläggning med förbindelse till tornet, ledande takdelar, rännor och stuprör. Nedledare finns på fem ställen runt byggnaden. Åskavledningsanläggningen är dock inte förbunden med el-anläggningen, vilket rekommenderas.

Handbrandsläckare finns i vapenhus, och brandfilt finns bak i långhuset.

Ljudanläggning

Finns inte.

Klockringning och lucköppning

Automatik för lucköppning saknas. Samtliga luckor öppnas manuellt. Klockorna drivs av elmotorer på loft ovan klockstapeln. Vajrar och kedjor är smorda och i gott skick. Motorerna är äldre men verkar vid okulär besiktning vara i bra skick.

2.3.5 **Fasta inventarier och inredning** (se fotografier 2.16)

I följande kapitel redovisas ett urval av kyrkans viktigaste inventarier. För närmare beskrivning av kyrkans inventarier hänvisas till kyrkans inventarieförteckning.

Sten

Dopfont

Den fyrkantiga sandstensdopfunten är från 1100-talet med ett senare gjutet fundament och en sekundär röd kalkstensskiva. Cuppan är överst försedd med en palmettbård. Spår av äldre bemålning i rött och blått är synligt på cuppan. Enligt Tynell hör funten till Munkarpsgruppen vars funtar företrädesvis förekommer i sydvästra Skåne. Dopfontarna karakteriseras av sin kvadratiske form och dekoration med palmettbårder. Andra källor menar att dopfunten är huggen av Skarhultsmästaren. Dopfunten är placerad på triumfbågens södra sida.

Metall

Kyrkklockor

Knästorps kyrka har två klockor gjutna av malm. Den lilla klockan är från 1840-talet medan den stora är från 1770-talet. Klockorna hänger i klockbocken i tornets klockrum.

Trä

Altare

Altare är av trä och målat i ljusbrun kulör. Även altarskivan är av trä. Altaret är tillverkat på 1800-talet och placerat i koret. Dimensioner: H= 97 cm. B= 67,5 cm. L=134 cm. Till altaret hör även två altarpallar klädda med röd sammet.

Altaruppsats

Altaruppsats i nygotisk stil från 1890-talet av bemålat och förgyllt trä. Den mittersta oljemålningen framställer Kristus. Den är flankerad av två mindre oljemålningar med Moses och Paulus. Intill framställningen av Moses ses en avbildning av den hinduistiska guden Shiva. Motivet återfinns även i Tottarps och Bjällerups kyrkor, vars altarmålningar är gjorda av samma konstnär, Fredrik Krebs.

Altarring

Hästskeformad altarring med vitmålade balusterdockor och förgyllda detaljer. Sockel och övriga detaljer är ådringsmålade i ekimitation. Överliggare och knäfall är klädda med röd sammet.

Predikstol

Predikstol av snidat trä med stomme från 1800-talet samt utsmyckande delar (pilastrar, fyllningar och maskaroner) från 1600-talet. Predikstolen är målad i ekimitation med detaljer målade i grönt, rött eller förgyllda. Korgen är utsmyckad med

bilder av de fyra evangelisterna. Den nedre delen av korgen är klädd med ådringsmålade plåt. Korgen är grönmålade på insidan. Korgen vilar på ett målat fundament samt en äldre tegeltrappa. Trappan av trä är ådringsmålade på utsidan och brunmålade på insidan.

Bänkinredning

Bänkinredningen från 1800-talet är öppen och ådringsmålade i ekimitation med detaljer i rött och grönt på sidostyckena. Samtliga bänkar är försedda med psalmbokshållare och fotstöd. De stoppade dynorna är klädda med brunt tyg. Till varannan bänk hör ljushållare av mässing.

Läktarbarriär

Den fältindelade läktarbarriären från 1800-talet är målade i ekimitation med detaljer i grönt, rött och guld. Delar av en äldre orgelfasad är integrerad i läktarbarriärens mitt med blindpipor. Barriären kröns av ett målat träräcke.

Övrigt

Orgel

Orgeln är tillverkad på 1960-talet av I. Starup och Son i Köpenhamn. Orgelhuset är av ek. Orgeln är placerad på orgelläktaren i långhusets västra del.

2.3.6 Lösa inventarier (se fotografier 2.16)

Trä

Krucifix

Krucifix av målat trä från 1700-talet med Kristusfigur av gotisk typ. Krucifixet är delvis förgyllt och placerat ovan dopfunten i triumfbågen. Dimensioner: H=132 cm. B= 59 cm.

Nummertavla

Nummertavla med trekantigt överstycke från 1800-talet med svart tavla och ram i guld, rött och grönt. Överstycket är målat i ekimitation. Nummertavlan hänger i långhusets östra del.

Series Pastorum

Minnestavla över kyrkoherdarna i Knästorp och Tottarp mellan åren 1560-1968. Trätavlan från år 1964 med trekantigt överstycke är målade i grått och beigtt och hänger i vapenhuset. Dimensioner: H=118 cm. B=80 cm.

Metall

Kalk

Nattvardskalk av silver med förgyllda detaljer från år 1775. Fot med pålött krucifix, skaft med nod och utåtväggande cuppa med invändig förgyllning. Inskription: KNÄSTORPS KYRKA TILLHÖRIG 1775. Dimensioner: H= 20,0 cm. D=14,5 cm. Förvaras i kistan i koret.

Patén

Förgylld patén av silver från år 1775. Stämplars: HLS R (1775). Dimensioner: D= 15,7 cm. Förvaras i kistan i koret.

Oblatask

Rund oblatask av nysilver med förgylld insida. Asken vilar på tre fötter och locket har ett avbrutet kors. Stämplars på undersidan: C.A KJERSNÄS. NS. 4. Förvaras i kistan i koret.

Vinkannor

1. Vinanna av sterlingsilver från år 1923 signerad Wiven Nilsson. Stämplars: A. Nilsson S V7, KNÄSTORPS KYRKA 1923. Gravyr: KNÄSTORPS KYRKA ADVENT 1923 OSCAR LEWAN KYRKOHERDE TEOL DR. PER MÅRTENSSON NILS NILSSON KYRKOVÄRDAR. Förvaras i skåpet i vapenhuset. Dimensioner: H=28 cm. D=17 cm.
2. Vinkanna av nysilver i empirestil med lejonfötter. Stämplars: G D U ALPACA E2 5604 25 CL. Förvaras i kistan i koret.

Sockenbudstyg

Sockenbudstyg med kalk och patén av silver samt en flaska av glas. Samtliga är från år 1861. Cuppan är invändigt förgylld och på utsidan finns en gravyr: Knästorps kyrka och Tottarps kyrka 18 ½ 62. Kalkens fot är försedd med ett lock under vilken oblater kan förvaras. Patén är förgylld. Stämplrar: LD, kattfot, G5. Vinflaskan har en silverbeslagen kork. Sockenbudstyget förvaras i en skinnbeslagen trälåda i arkivet på församlingsgården.

Mullfat

Mullfat av nysilver med tillhörande spade. På brättet finns ett ingraverade motiv med bl. a. symbol för tro, hopp och kärlek, ett kors, en duva och en bibel. Stämplrar C.A KJERNÅS NS. Dimensioner: H= 6,5 cm, D= 10,5 cm. Förvaras i skåpet i vapenhuset.

Särkalkar

12 stycken särkalkar av sterlingsilver i ett etui med tillhörande bricka av trä. Dimensioner: H= 4,6 cm. D= 3,0 cm. Förvaras i kistan i koret.

Ljuskronor

1. Ljuskrona av gjuten mässing från 1700-talet, hängande i koret. Den profilerade mittstammen är försedd med två ljuskranor med sammanlagt 12 ljusarmar för levande ljus. Ljuskronan avslutas nertill med ett klot.
2. Två ljuskronor av gjuten mässing från 1700-talet, hängande i långhuset. Ljuskronorna har en kran med sex ljusarmar för levande ljus.

Lampetter

1. Fem lampetter från 1900-talets andra hälft av mässing med tre ljusarmar för elektriskt ljus. Placerade i kyrkorummet.
2. En lampett från 1800-talet i gjuten mässing med tre ljusarmar för levande ljus. Placerad på orgelläktarens barriär.

Ljusstakar

1. Sex mindre ljusstakar av silver med kvadratisk fot signerade Wiven Nilsson år 1954. Stämplrar: ANL, D9, Sterling, Sweden, kattfot. Inskription: GÅVA FRÅN RUSTHÅLLARE JOHAN JESPERSSONS ÄTTLINGAR KNÄSTORPS KYRKA. Dimensioner: H=5 cm. D=2,5 cm. Förvaras i kistan i koret.

2. Två större ljusstakar av gjuten malm, möjligen från 1700-talet. Ljusstakarna har profilerad kvadratisk fot, skaft och ljushållare. Dimensioner: H=45 cm. Ljusstakarna är placerade på piedestaler, målade i ekimitation, på ömse sida om altaret.
3. Ljusstake av mässing från 1800-talet med rund fot, skaft och ljushållare. Dimensioner: H=17,5 cm. D=11,5 cm. Placerad på skrivbordet i sakristian.
4. Ljusstake av gjuten mässing med rund fot. Dimensioner: H=20 cm. D=9,0 cm. Placerad på dopfunten.
5. Två ljusstakar av mässing i barockstil från 1800-talet. Dimensioner: H=15,5 cm. D=11 cm. Placerad på predikstolen.
6. Två kandelabrar av gjuten mässing för tre ljus vardera, från 1800-talet. Kandelabrarna har rund fot, profilerad mittstam och tre ljushållare. Dimensioner: H=36,0 cm. B=21,0 cm. D=13,0 cm. Placerade på altaret.

Bägare

Bägare av mässingsplåt från 1800-talet. Förvaras i skåpet i vapenhuset. Enligt inventarielistan ska det finnas två bägare (muggar). Förvaras i skåpet i vapenhuset.

Kanna

Kanna av gjuten mässing från 1800-talet med rund fot. Dimensioner: H=21,5 cm. Förvaras i skåpet i vapenhuset.

Vas

Vas av sterling silver signerad Wiven Nilsson år 1931. På framsidan är ingraverat: *Therese Lewan f. Holmgren till kär åminnelse år 1931*. På foten är ingraverat: *Knästorps kyrkas altare*. Stämplor: Anders Nilsson, E8 (=1931). Förvaras i kistan i koret.

Dopfat

Äldre dopfat av mässing med ciselerat motiv i botten med Adam och Eva omgivet av en delvis oläslig textbård. Brättet är försett med punsad dekor i form av blommor och stjärnor. Dopfatet ligger i dopfunten.

Kista

Kista från 1800-talet av svartmålat järn med lås. I kistan, som är placerad i koret, förvaras flera av kyrkans värdefulla inventarier. Dimensioner: H=52,5 cm. B=45,0 cm.

Textil

Mässhakar

1. Mässhake i vit sidendamast med rosa linnefoder. På framsidan broderad strålgång med IHS i rosa och guld. På baksidan större broderat motiv med applicerat latinskt kors omgivet av musicerande änglar. Broderat på fodrets insida står skrivet: *Till Knästorps kyrka 1938. Gåva av syföreningen*. Flera lagningar synliga i linning och på axelpartier. Mässhaken är försedd med bomullsöverdrag.
2. Mässhake i blått bomullstyg med batiktryck. Motiv med Kristusmonogram i lila och vitt på baksidan och ett enkelt grekiskt kors på framsidan. Foder av lila konstsidan. Påsydd lapp med namnet Marja Nordin Lund.
3. Grön mässhake i mönstervävt tyg med guldapplikationer. På framsidan ett applicerat Kristusmonogram och på baksidan ett större latinskt kors. Guldapplikationer även runt halslinningen. Foder av grön bomull.
4. Vit rektangulär mässhake i sidendamast med broderier och applikationer i guld, gult och grått. Foder av vitt bomullstyg. Framsidan har ett större latinskt kors med IHS i korsmitten. På baksidan, ett kors med det fanbärande lammet.

Mässhakarna förvaras hängande på klädda expanderhängare i vapenhuset.

Antependium

1. Modernt antependium i blått bomullstyg med Kristusmonogram i batiktryck på mitten.
2. Svart antependium av linnetyg utan dekorationer. Ofodrat.
3. Antependium av grön linnedamast med guldapplikationer. Foder av ofärgat linne. Broderat på insidan av fodret M.E. LICIAM 1958.
4. Rött antependium med broderad sol samt IHS i mitten och omgivande gul bård. Fransar nedtill i guld och rött. Foder av brunt bomullstyg.
5. Antependium av ofärgat linne med broderier och applikationer i guld och rosa. Motiv med IHS samt kors, stjärnor och palmblad. Broderat på baksidan: komp. E. P. LICIAM 1954.

Antependierna förvaras hängande i skåpsinredningen i vapenhuset.

UPredikstolskläde

1. Predikstolskläde i blått bomullstyg med batiktryck. Motiv med Kristusmonogram i lila och vitt. På baksidan står skrivet: Marja Nordin Lund.
2. Predikstolskläde i grönt ylletyg med inbroderat guldmotiv med IHS. Foder av ofärgat linnetyg. På baksidan en lapp fastsatt: Mönstret ritat av Per Sjöstedt. Vävd av Greta Persson färdig oktober 1997.
3. Predikstolskläde av svart sammet med broderad och applicerad treenighetssymbol i silver. Även kantband av applicerade silverband. Gult bomullsfoder.
4. Predikstolskläde av vävt tyg i kulörta färger med kors. Ofodrad.
5. Naturfärgat predikstolskläde av linnetyg. På framsidan ett broderat Kristusmonogram flankerat av två palmlädder. Broderier i guld och rött. Broderat på baksidan: E. P. LICIAM 1954.

Predikstolskläderna förvaras hängande i skåpsinredningen i vapenhuset.

Stolor

1. Stola av svart sidendamast med foder av grått siden. Dekorationer i form av broderade kors i silver och guld.
2. Grön stola i linnetyg med applicerade guldkors. Foder av ljus linnetyg.
3. Vit stola i ylletyg med applicerade kors i guld och rött. Foder av vitt konstsidan.
4. Blå stola i bomullstyg med batiktryckta kors i vitt och lila. Foder av vitt konstsidan.
5. Stola i röd sidendamast med broderade guldkors. Foder av rött bomullstyg.

Stolorna förvaras hängande på insidan av skåpsinredningen i vapenhuset.

Kollekthåv

Kollekthåv från år 1937 med brunfernissat svarvat skaft och hylsa och holk av smide. Påse av brun sammet med guldbårder och knoppar. På framsidan är broderad med guldtråd: A O S 1837. Insidan av påsen är skinnskodd. Kollektståven förvaras i absiden, lutad mot en vägg.

Mattor

1. Grå matta i röllakan placerad, framför altarringen med motiv i grönt, blått, gult och rött.
2. Matta grönt och blått med mönster i form av stjärnor och kvadrater. Placerad innanför altarringen.

Tavla

Flamskvävnad föreställande *Uppståndelsen* komponerad av Signe Thornberg. Tavlan hänger på väggen i triumfbågen.

Keramik

Vinkannor

Två stycken svartglaserade höganäskrus med förgyllda klöverkors. Dimensioner: H=30 cm. Den ena har en rejäl spricka. Förvaras i skåpet i vapenhuset.

Övrigt

Träskåp med glasruta innehållande Fredrik Krebs hopfällbara palett och penslar. Skåpet hänger i vapenhuset.

2.4 Kyrkans byggnads- och reparationshistoria

Knästorps kyrka uppfördes på 1100-talet under den stora kyrkobyggnadsperioden i Skåne. Kyrkan var ursprungligen uppbyggd med långhus, kor och absid medan det breda tornet troligen uppfördes under 1200-talet.

Tornet hade ursprungligen ingen förbindelse med kyrkorummet utan nuvarande huvudingång till kyrkan (genom tornet) togs upp först på 1800-talet. Avsaknaden av bågöppning mellan torn och långhus bekräftar ytterligare att det ursprungligen inte funnits någon förbindelse. Den ursprungliga entrén till kyrkan var förlagd till långhusets nordfasad och det är än idag möjligt att se entréns placering då sockelstenars saknas framför den tidigare dörröppningen. En motsvarande entré har med största sannolikhet funnits mot söder. Någon gång under medeltiden uppfördes ett vapenhus framför norrentrén. Troligtvis revs vapenhuset under 1800-talet.

Kyrkan är byggd med två sidoaltare, ett på var sida om triumfbågen. Rester efter ett sidoaltare upptäcktes under nuvarande predikstol i samband med en byggnadsarkeologisk undersökning år 2002. Vid valvslagningen av kyrkan på 1400-talet kom sidoaltarna delvis att byggas om och efter reformationen miste sidoaltarna sin funktion. Mot söder byggdes istället en predikstol med en trappa av tegel. Rester av tegeltrappan finns kvar under nuvarande trätrappa från 1800-talet.

Från kyrkans byggnadstid hör även den fyrkantiga dopfunten av sandsten och en medeltida fönsteröppning som är synlig på den norra väggen ovan valven. Fönstret har en omfattning av kvaderhuggen sandsten. Spår av en motsvarande fönsteröppning är skönjbar mot söder.

Från reformationstiden hör kyrkans predikstol med bilder av de fyra evangelisterna. Predikstolens stomme är dock yngre, troligen från 1800-talet.

År 1878 konstaterade N.G Bruzelius i "Antiqvarisk Beskrifning" att trappstenen till sakristian utgjordes av en halvrund sten av granit med motiv i form av ett fantasidjur. Den halvrunda stenen var troligen det tympanonfält som suttit i den ursprungliga portalen. Det är okänt var stenen är idag.

I slutet av 1800-talet ersattes kyrkans tegeltak med skivlagd järnplåt och den utkragande taklisten av putsat tegel tillkom. Under 1800-talet inköptes flertalet av kyrkans nuvarande fasta inventarier, såsom bänkinredning, läktare, altare och altarpopsats. Bänkar, läktare och altarring målades i tidstypisk mörk träimitation.

År 1925 genomfördes en renovering efter ett förslag upprättat av Theodor Wåhlin. I samband med målning av kyrkans valv och väggar konstaterades det att äldre medeltida kalkmålningar ej

fanns bevarade under färglagren. Om det funnits målningar försvann dessa troligtvis år 1907 då kyrkorummet målades med limfärgsdekorationer i grå kulör. Det upptäcktes också att triumfbågen av sandsten var ursprunglig men att vederlagen blivit borthuggna.

På 1960-talet putsades tornets fasader med KC-puts och troligtvis var det vid denna tid som väggar och valv invändigt målades med en plastemulsionsfärg.

Under 1980-talet genomfördes större underhållsarbeten såväl in- som utvändigt efter handlingar upprättade av arkitekt Torsten Leon - Nilsson.

De senaste utvändiga arbetena genomfördes år 2000 då fasader och fönster målades och delar av plåttaken lades om och målades.

Byggnadskronologi

<i>År</i>	<i>Händelse</i>
1100-talet	Den romanska kyrkan uppförs med långhus, kor och absid.
1200-talet	Tornet uppförs (troligen).
1400-talet	Valven i långhus och kor slås. Ett vapenhus mot norr byggs.
1500/ 1600-talet	Predikstolen sätts in i kyrkan.
1888	Reparationsarbeten utförs: <ul style="list-style-type: none">• Tegeltaket ersätts med plåttak av galvad plåt och nya takstolar 6 x 6 tum och ny inbrädning tillkommer.• Fasaderna spritputsas och fyra nya stuprör inköps.• Taklisten av tegel, som finputsas, tillkommer.
1800-talet	Bänkinredningen sätts in.
1907	Valv och väggar dekorationsmålas med limfärg.
1925	Restaurering av kyrkan efter ett förslag upprättat av Theodor Wåhlin. Följande utförs: <ul style="list-style-type: none">• Lagning av valvsprickor• Invändigt rengörs alla väggar (även dekorationsmålningar) från limfärg och samtliga väggar vitkalkas.• Nytt katedralglas sätts i fönstren.• Utredning om förekomsten av eventuella äldre kalkmålningar.

1939	Ombyggnad av orgel.
1942	Kyrkans ekportar sätts in.
1948	Ny kyrkogårdsmur byggs efter ritningar av domkyrkoarkitekt Eiler Graebe.
1953	Elinstallation för värme, kraft och belysning.
1957	Sanering av träförstörande insekter utförs av Saap skadedjursbekämpning.
1960-talet	Tornets fasader putsas med KC-puts. Kalkmålning av kyrkans fasader, målning av plåttak, fönster och dörrar.
1964	Kyrkans Series Pastorum tillverkas.
1980	Förstärkning av läktaren med nya pelare efter ritning av arkitekt Torsten Leon-Nilsson. I övrigt utförs: <ul style="list-style-type: none">• Invändiga målningsarbeten av väggar och valv som är kraftigt nedsmutsade. Inför ommålningen konstateras att väggar och val är målade med en plastemulsionsfärg. Oklart vilken färgtyp som användes vid ommålningen men troligen samma färgtyp.• Mindre skador på bänkinredning och läktaren ommålas och fernissas.
1984	Utvändiga reparationsarbeten genomförs efter handlingar av arkitekt Torsten Leon-Nilsson. Följande arbeten genomförs: <ul style="list-style-type: none">• Målning av tak.• Rivning av skorsten.• Oljemålning av stuprör (svarta).• Putslagningar ca 30 m² och kalkavfärgning.• Målning av tornluckor, fönster och solbänkar.• Lackning av dörrar samt montering av åskskyddsanläggning.
1991	Konservering av mässhake i vit sidendamast tillverkad av Licium år 1938.
1992	Sanering av strimmig trägnagare utförs av Anticimex.
1994	Ommålning av plåttak.

	Inspektion utförs av Anticimex, inga anmärkningar framkommer.
1995	Reparationsarbeten utförs av Kyrkoreparationer AB. Arbeten som utförs är (ospecificerade) plåtarbeten, montering av nät i tornluggar, målning av långhusets avtäckningar och fönsterkittning.
1996	Inspektion utförs av Anticimex. Inga anmärkningar framkommer.
1998	Inspektion utförs av Anticimex. Inga anmärkningar framkommer.
2000	Utvändiga underhållsåtgärder genomförs: <ul style="list-style-type: none">• Rengöring, putslagning och målning av fasader. Målning av samtliga fasader utförs med KC-färg, Hydraulit, blandat med ren kalk.• Rengöring, reparation och målning av plåttaken. Taken målas med Beckers Plomb mönja U samt Beckers takfärg.• Nya vindskivor samt en ny fotränna tillkommer.• Bättringsmålning av fönstren samt tätning av luggar med nät.
2001	Rengöring av duvträck från vind utförs av PULS i Staffanstorp. Minneslunden anläggs i kyrkogårdens norra del.
2002	Byggnadsarkeologisk undersökning genomförs i samband med undervisning i praktisk byggnadsarkeologi vid Lunds Universitet. Vid undersökningen hittas en medeltida hästsko, en smidd spik och ett oläsligt papper.
2003	Installation av brand- och inbrottslarm.
2004	Sanering mot strimmig trägnagare utförs av Anticimex.

2.5 **Kyrkan och dess inventariers egenart och speciella värden samt hot mot dessa värden**

Värdebeskrivning

Knästorps kyrka tillhör de äldre romanska stenkyrkorna i Skåne och kyrkan är ett exempel på den tidiga stenbyggnadskonsten i regionen. Den ursprungliga planformen och murverket är bevarat med långhus, kor och absid medan det romanska tornet anses vara uppfört något senare. Kvar från den romanska kyrkan finns även bevarat en fönsteröppning med kvaderhuggen omfattning ovan valven samt delar av triumfbågen och ett sydaltare. Den romanska kyrkan med dess bevarade murverk, planform och byggnadsdelar har stort byggnadshistoriskt värde och är viktiga för förståelsen av kyrkan.

Kyrkan ligger längs bygatan i Knästorp, som i stort sett har samma sträckning som den gamla bygatan. Bystrukturen med gårdar och hus tätt samlade kring vägen genom byn är fortfarande bevarad, även om flera gårdar flyttades ut vid enskiftet år 1811. Tillsammans bildar kyrka och övrig bebyggelse en väl sammanhållen kulturhistorisk bebyggelsemiljö med lång historiskt kontinuitet.

Dopfunten från romansk tid är kyrkans äldsta inventarium. Av den ursprungliga dopfunten återstår idag cuppan med dess karakteristiska kvadratiska form och palmettbård.

Predikstolen tillkom sannolikt omkring under 1500- eller 1600-talet. Det samma gäller för dopfatet av mässing. Samtliga innehar betydande konsthistoriskt värde.

Idag karakteriseras interiören framförallt av 1800-talets inredning: altarpopsats, altare, bänkinredning och läktare som innehar ett stort karaktärsskapande värde för kyrkorummet. En intressant detalj är förekomsten av guden Shiva som framställs på altarmålningen med Moses. Liknande målningar finns representerade i Bjällerups och Tottarps kyrkor där samma konstnär Fredrik Krebs var verksam under 1890-talet.

Hotbild

Inomhusklimatet

Allvarliga skador såsom insekts- och rötangrepp liksom putsnedfall och färgflagning kan ofta härledas till ett ogynnsamt inomhusklimat. Många åtgärder blir kortsiktiga lösningar om man inte tar hänsyn till byggnadens fysikaliska tillstånd. En jämn relativ fuktighet bör eftersträvas. Detta kan ordnas bl. a. genom styrning av värmeanläggningen, vilket också kan resultera i en bättre värmeekonomi.

Det är viktigt att göra regelbundna klimatmätningar i kyrkan.

Brand

Vanliga brandorsaker är undermåliga/åldrade elinstallationer och blandning av gamla och nya. Det är därför viktigt att elrevisionen, som ska utföras vart 4:e år, utförs på ett tillfredsställande sätt.

Man bör se till att handbrandsläckare är besiktigade och finns i tillräckligt antal samt att brandskyddet i övrigt är tillfredsställande.

Ett kontinuerligt brandskyddsarbete bedrivs av församlingen.

Stöld

Lösa inventarier är stöldbegärliga. Säkra därför föremålen i kyrkan på ett sådant sätt att det försvårar att snabbt ta dem med sig. Exempelvis kan man säkra ljuskronor med buntband kring kroken. Utrymmen som allmänheten inte har tillträde till bör vara låsta.

Skadegörelse

Denna typ av åverkan är mycket svår att skydda sig mot. Det är dock viktigt att skador åtgärdas omedelbart. Knästorps kyrka är utrustad med inbrottslarm vilket kan ha en avskräckande effekt.

Reparationer

Felaktiga metoder, teknik och material kan vara förödande eller till nackdel för äldre byggnadsdetaljer och föremål. Det är viktigt att man anlitar yrkesfolk med kunskap och erfarenhet av kulturhistoriskt värdefull bebyggelse, vid reparationer, installationer mm.

Städning och hantering av föremål

Äldre inventarier kan ta skada av städning med konventionella metoder. Rengöringsmedel som inte är anpassade till de material de används på, kan skada byggnadsdelar, inredning och inventarier. Bristande kunskap om hantering och förvaring av föremål kan också skada stora värden.

Svikande besöksunderlag

Ett minskat antal besökare, kan på sikt tvinga kyrkan att avbryta den regelbundna verksamheten i byggnaden. Det är också av stor vikt att församlingen lyckas bevara det engagemang som idag finns för kyrkobyggnaden och dess verksamhet.

2.6* Kyrkotomtens/begravningsplatsens anläggnings- och förändringshistoria

2.7* Beskrivning av kyrkotomt/begravningsplats

2.8* Kyrkotomtens/begravningsplatsens egenart och dess speciella värden samt hot mot dessa värden

2.9 Målsättning för kyrkan och dess inventarier

I verksamheten försöker församlingen speciellt ta tillvara den medeltida atmosfären bl.a. genom att anordna Taizémässor en gång per månad.

2.9.1 Planerade förändringar

Ytterdörrarna kommer att lagas och målas under nuvarande år 2006.

Församlingen planerar att hårdlägga marken från kyrkogårdens södra entré fram till västporten. Hårdläggningen kommer att utföras med stenmjöl och marken kommer därefter åter att beläggas med singel. Trappan vid kyrkogårdens södra entré kommer att kapas något för att förbättra tillgängligheten.

Det finns önskemål från församlingen att ta bort ett par bänkar på vänster sida i kyrkorummet för att ge bättre utrymme för piano och kör. Det behöver också skaffas en del nya prydnads textilier till kyrkan bl. a måste dopfunten förses med ny dekoration. Korset som står på dopfunten bör flyttas till en mer lämplig plats.

2.9.2. Kyrkans funktion

Gudstjänster anordnas var femte vecka och då ganska ofta i form av stilla gudstjänster på kvällen så som Taizémässor. Gudstjänster förrättas även på Skärtorsdagen, Tacksägelsedagen samt julens inledning. I övrigt genomförs dop, vigslar och begravningar. Kyrkan är vanligtvis låst men när vaktmästaren är på kyrkogården kan man få besöka kyrkan. Ibland bokas specialvisningar. Kyrkan besöks av ca 400 personer varje år.

2.9.3 Tillgänglighet

Även då kyrkan ligger relativt nära tätorten Hjärup uppfattas kyrkan som avlägsen av sina församlingsbor. Detta beror troligtvis främst på att kyrkan avgränsas av den hårt trafikerade väg 108.

Toaletten i den intilliggande förrådsbygganden är inte anpassad för funktionshindrade. Marken kring kyrkan är singelbelagd, vilket försvårar framkomligheten. För att underlätta tillgängligheten kommer marken delvis att hårdbeläggas mm. Se. kap 2.9.1. Nivåskillnader förekommer mellan långhus och kor men kan enkelt överbyggas med en ramp. I övrigt är tillgängligheten begränsad genom absidporten, framförallt pga. trappan.

2.10* Målsättning för omgivande kyrkotomt/begravningsplats

2.11* Konkretisering av uppsatta mål för kyrkobyggnaden, dess inventarier och kyrkotomt/begravningsplats

Målsättning för kyrkobyggnaden och dess inventarier beskrivs under 2.9. Planerade förändringar beskrivs under 2.9.1 och det konkreta underhållsbehovet i bilaga 3.2.

I kulturminneslagens 4 kapitel finns de bestämmelser som gäller för kyrkobyggnader och kyrkliga inventarier.

2.12 Speciella vårdkrav till följd av kulturhistoriska och antikvariska värden

Det är av största vikt att behovet av åtgärder utvärderas av sakkunnig expertis samt att åtgärderna dokumenteras i text och bild. Det är också viktigt att konsult/entreprenör/hantverkare är sakkunnig inom det område åtgärden berör samt att de har insikt i, och förståelse för, ett kulturhistoriskt synsätt. Dokumentation om utförda åtgärder skall förvaras på säker plats samt uppdateras kontinuerligt.

Vid behov av antikvarisk rådgivning kontaktas i första hand stiftsantikvarien. De flesta arbeten som inte betecknas som mindre underhållsåtgärder kräver tillstånd från länsstyrelsen för att få utföras. Generellt gäller att alla väsentliga förändringar i kyrkorna och på kyrkogården som påverkar det kulturhistoriska värdet kräver tillstånd enligt kulturminneslagen. Vid mera omfattande underhållsåtgärder bör länsstyrelsen kontaktas innan arbetena påbörjas, även om åtgärderna inte bedöms som tillståndspliktiga. I tveksamma fall är det länsstyrelsen som avgör vad som skall tillståndsprövas.

I kyrkobyggnaden krävs bl.a. tillstånd för att:

- bygga om eller bygga till
- ändra, tillföra eller flytta bänkar, dopfont, altare, konstnärlig utsmyckning m.m.
- ändra eller göra nya installationer
- ändra färgsättning eller ytskikt
- göra andra ingrepp i eller ändring av exteriör, interiör eller fast inredning

Kyrkliga inventarier av kulturhistorisk värde får inte utan tillstånd:

- avyttras eller flyttas från den plats där sedan gammalt hör hemma
- avförs från förteckningen över kyrkliga inventarier av kulturhistoriskt värde
- ändras eller repareras/konserveras

2.12.1 Grund och stomme

För att bevara murverk, äldre takstolar och bjälklag bör man vara observant på takläckage och därför besikta vindar och torn kontinuerligt. Läckande tak kan ge upphov till röt- och skadeinsektsangrepp samt frostsprängning av tegel och murverk.

Vid lagningsarbeten bör traditionella och väl beprövade material och metoder användas för att inte äventyra konstruktionen.

2.12.2 Exteriör

Fasader

Putslagningar och exteriöra installationer mm. ska utföras så att underliggande äldre murverk och bemålning inte skadas.

Underhåll av fasaderna ska utföras med kalkbruk och kalkfärg. Vid putsarbeten är det viktigt att den slätputsade strukturen bevaras på takfot, dörr- och fönsteromfattningar.

Dörrar och fönster

Vid oljning av dörrar och målning av fönster rekommenderas linoljebaserade produkter av god kvalitet, ur såväl antikvariskt som tekniskt hänseende. Det är viktigt att målaren har erfarenhet av att måla med linoljefärg då det krävs för att nå ett gott resultat. Kontakta gärna antikvarisk expertis för rådgivning om exempelvis färgtyper, fabrikat och kulörer.

Nuvarande mjukfog mellan fönster och solbänk bör efterhand bytas ut mot linoljekitt.

Vid utbyte av trasiga glasrutor bör glas likt de befintliga användas. Hos en del glasmästare kan man få tag i äldre glas.

2.12.3 Interiör

För interiören krävs samma antikvariska förhållningssätt som för grund, stomme och exteriör, dvs. att restaurering och reparationer skall utföras med material och metoder som överensstämmer med kyrkans kulturhistoriska värden.

Väggar och valv

Murverkets väggar och vita valv bör ur både ett tekniskt som antikvariskt perspektiv målas med vit kalkfärg. Det är inte klargjort vilken typ av färg som väggar- och valv är målade med idag, men troligen rör det sig om en platsemulsionsfärg. Vid målning- och installationsarbeten måste arbetet ske varsamt med hänsyn till underliggande medeltida murverk.

Golv

Kyrkans golv är till övervägande del belagda med cementplattor och tegel. Vid normal städning bör torra metoder användas. Svårare smuts avlägsnas genom skurning med såpa och vatten.

Då ersättningsplattor är svåra att få tag i bör cementplattorna behandlas med försiktighet.

Torn och vindar

Vid arbeten i torn och på vindar bör byggnadshistoriskt viktiga spår såsom de medeltida fönsteröppningarna få särskilt skydd.

Övrigt

Vid förändringar av inomhusklimatet, förändring av uppvärmning, isolering, ventilation mm. bör man göra en konsekvensanalys/klimatmätning av hur det kan komma att påverka kalkmålningar, inredning och inventarier.

2.12.4 Inventarier

I Kulturminneslagen ställs följande krav på vården av de kyrkliga inventarierna:

- Inventarierna ska förtecknas noggrant och inventarieförteckningen uppdateras minst vart sjätte år.
- Inventarier får inte säljas, förstöras eller på annat sätt avlägsnas från kyrkan.
- Föremålen ska hanteras och förvaras väl.
- Reparation av föremålen kräver tillstånd från Länsstyrelsen och skall även åtföljas av en skriftlig rapport till nämnda myndigheter om det utförda arbetet.

Sten

Genom god städning i kyrkorummet minskar nedsmutsningen genom partiklar som fastnar i stenens porer. Vid behov av rengöring eller vid skador på dopfunt bör stenkonservator kontaktas.

Trä

Trä- respektive målerikonservator skall utföra skadebedömning och utföra eventuella vårdinsatser på kyrkans värdefulla träinventarier.

Bemålade äldre träinventarier får ej städas, då detta kan orsaka skador på färgskiktet. Rengöring ska istället ske med jämna mellanrum av en målerikonservator.

Klimatet är det största hotet mot kalkmålningarna samt målade ytor på träinventarier. Temperaturen ska vara låg och den relativa fuktigheten jämn (kring 55 %), för att träet inte ska svälla och krympa vilket orsakar sprickor. Vid fuktigt klimat trivs skadeinsekter och rötsvamp.

Rengöringsmedel och metod för städning av övrig träinredning och inventarier bör vara särskilt anpassade till föremålet och utförandet vara tydligt föreskrivet av sakkunnig.

Metall

Metallkonservator skall utföra skadebedömning och utföra eventuella vårdinsatser för kyrkans värdefulla metallföremål.

Vin eller vatten ska alltid hållas ur kalkar/vaser efter användande. Vätska får inte bli stående i föremålen.

Stearinljus ska passa i ljuspiporna, så att dessa inte behöver pressas ner.

Fläckigt eller mörknande silver ska putsas regelbundet för att oxidation inte ska skada ytan.

Försilvrade eller förgyllda föremål måste putsas med metoder som inte skadar det tunna ytskiktet.

Textil

Konservatorer skall kontinuerligt utföra skadebedömning och eventuella vårdinsatser för kyrkans textilier. Vid skador och fläckar ska en textilkonservator kontaktas.

Textilier ska ej utsättas för ljus i onödan. De förlorar då färgen och fibrerna åldras snabbare än om de förvaras i mörker.

Textilier tål ej fukt. Fukt kan ge svåra fläckar, orsaka mögelangrepp, ge upphov till dålig lukt, göra textilt fibrerna sköra och gula samt medverka till korrosion av metalltrådar.

Vid rengöring eller tvättning av värdefulla textilier ska en textilkonservator alltid kontaktas.

2.12.5 Checklistor

Kontinuerlig översyn och underhåll av kyrkan och dess inventarier skall utföras av kyrkvård eller anlita konsult. Checklistorna som bifogas sist i underhållsplanen ska användas som ett verktyg vid detta arbete.

Checklistorna är uppdelade i *Exteriör*, *Interiör*, *Inventarier* och *Tekniska system*. Noteringar, besiktningsdatum och namn ska skrivas in. Checklistorna arkiveras därefter sist i underhållsplanen.

Besiktningsanvisningar allmänt:

Exteriört

Det är lämpligt att tak och avvattningssystem besiktigas i samband med nederbörd för att därigenom lättare konstatera läckage etc.

Små skador kan på sikt ge allvarliga och omfattande följdskador. Dessa skador är svåra att upptäcka från mark när det gäller kyrkans takgesims och tak. Kikare kan vara ett bra hjälpmedel.

Tak och avvattningssystem

Det är lämpligt att börja besiktningen med taket och avvattningssystemen som finns för bortledning av vatten. Vatten och fukt är de främsta orsakerna till nedbrytning av material. Det är därför mycket viktigt att vara noggrann och ytterst uppmärksam på dessa faktorer.

- Fungerar fotrännor och hängrännor? Finns det läckor, stopp etc. orsakade av t.ex. nedfallna löv i rännorna?
- Är rännkrokar och stuprörsinfästningar intakta?
- Leds allt vatten bort från byggnadens grund, så att fukt inte kan sugas upp kapillärt av murverket?
- Finns det hål eller rostskador på plåttaken?

Väggar

Vid besiktning av väggytorna är det viktigt att observera eventuella sprickor i murverket (även små), där vatten kan tränga in på sikt ge upphov till omfattande skador. Även missfärgningar och färgbortfall ska noteras.

Fönster

Fönsterpartierna består av flera olika delar och material som är känsliga för vatteninträning. Det är därför viktigt att kontrollera att vatten inte kan tränga in mellan karm och båge. Även karmens anslutning till omgivande murverk skall kontrolleras.

Portar

Vid besiktning av portar ska en allmän kontroll av dörrblad, karm och gångjärn vad gäller kärvning, röt- och rostangrepp samt låsets kondition utföras.

Interiört

Besiktning av kyrkans invändiga delar skall göras periodiskt - minst en gång per år. Använd stege eller en enkel ställning för att inspektera exempelvis sprickor i valven.

Inventarier

Vid genomgång av kyrkans inventarier är det viktigt att noga studera de föremål som skall besiktigas för att upptäcka eventuella förändringar och skador. Det är också angeläget att kyrkans inventarieförteckning kontrolleras regelbundet och uppdateras vid behov.

2.13 Källförteckning

Tryckta källor

Holmberg, Rikard. *Kyrkobyggnad, kult och samhälle*. Lund 1989.

Lunds stift i ord och bild / redaktionskommitté: Gunnar Herrlin, Gunnar Forkman, David Lindquist. Stockholm 1947.

Svalin, Elisabeth (red). *Att vårda en kyrka*. 2004.

Svalin Gunnarsson, Elisabeth. *Säkerhetshandbok för kyrkan*. 2006.

Tynell, Lars. *Skånes medeltida dopfuntar, häfte 1-4*. Stockholm 1913.

Otryckta källor

Inventarieförteckning för Knästorps kyrka.

Arkiv

Uppåkra kyrkoarkiv i Hjärup "Gula Villan".

Regionmuseet Kristianstad/Landsantikvarien i Skåne:

Internet

Historiska museet: www.historiska.se/medeltidbild/



Knästorps kyrka, belägen intill den gamla byvägen, omgärdas av en vitputsad bogårdsmur.



Kyrka är uppbyggd med ett kraftigt västtorn, långhus, kor och absid. Foto från sydväst.



Kyrkans huvudingång är förlagd till tornets västfasad.



Tornets södra fasad med en av de högt placerade ljudöppningarna.



Kyrkogårdens södra entré med smidesgrindar.



Den omgivande kyrkogården indelas av klippta bux-bomhäckar och gångar av randkrattad singel.



Tornets norra fasad.



Ljudöppningarna, i tornets samtliga väderstreck, är stickbågiga.



Kyrkans södra fasad sedd från öster.



Långhusets och korets norra fasader.



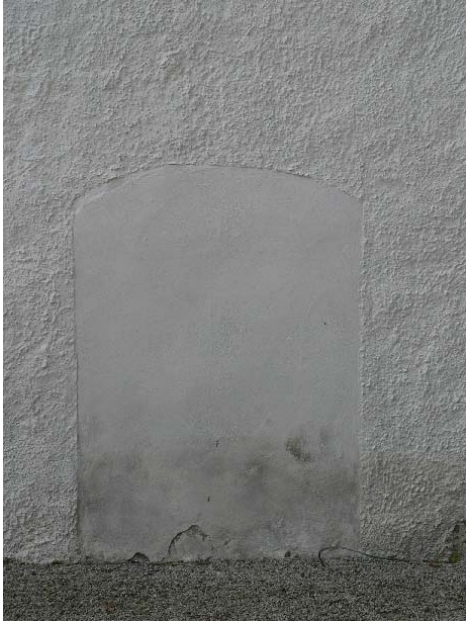
Korets södra fasad.



Kyrkan avslutas österut av en halv-rund absid.



Korets norra fasad.



Det slätputsade partiet på tornets norra sida markerar en tidigare dörröppning.



Den utkragande sockel på långhus och kor.



Takfallen på långhus, kor och torn är belagda med rödmålad plåt.



Absidens tak täcks med blyplåt.



Kyrkan är försedd med fotrännor och stuprör av målad plåt.



Stuprören leder på sina ställen ner regnvattnet i brunnar.



Västporten i tornet.



Absiddörren.



Marken framför västporten är belagd med en nersänkt granithäll.



Gjuten trappa med steg av tegel framför absiddörren.



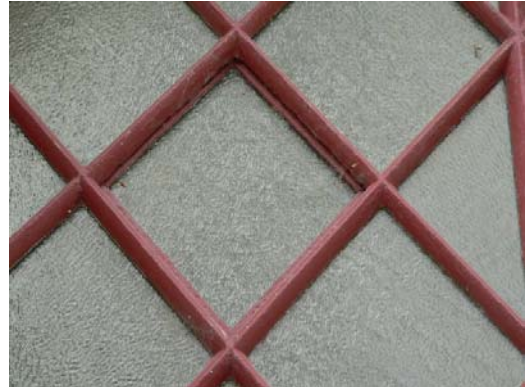
Korsformade gluggar på långhusets östra gavel.



Kyrkan har rödmålade och spröjsade järnfönster.



Solbänkarna är av rödmålad plåt.



Detalj av fönstrens rombiska spröjsverk.



Ljudöppning med ljudlucka i tornet.



En av tornets gluggar.



Vapenhusets inryms i tornets bottenvåning.



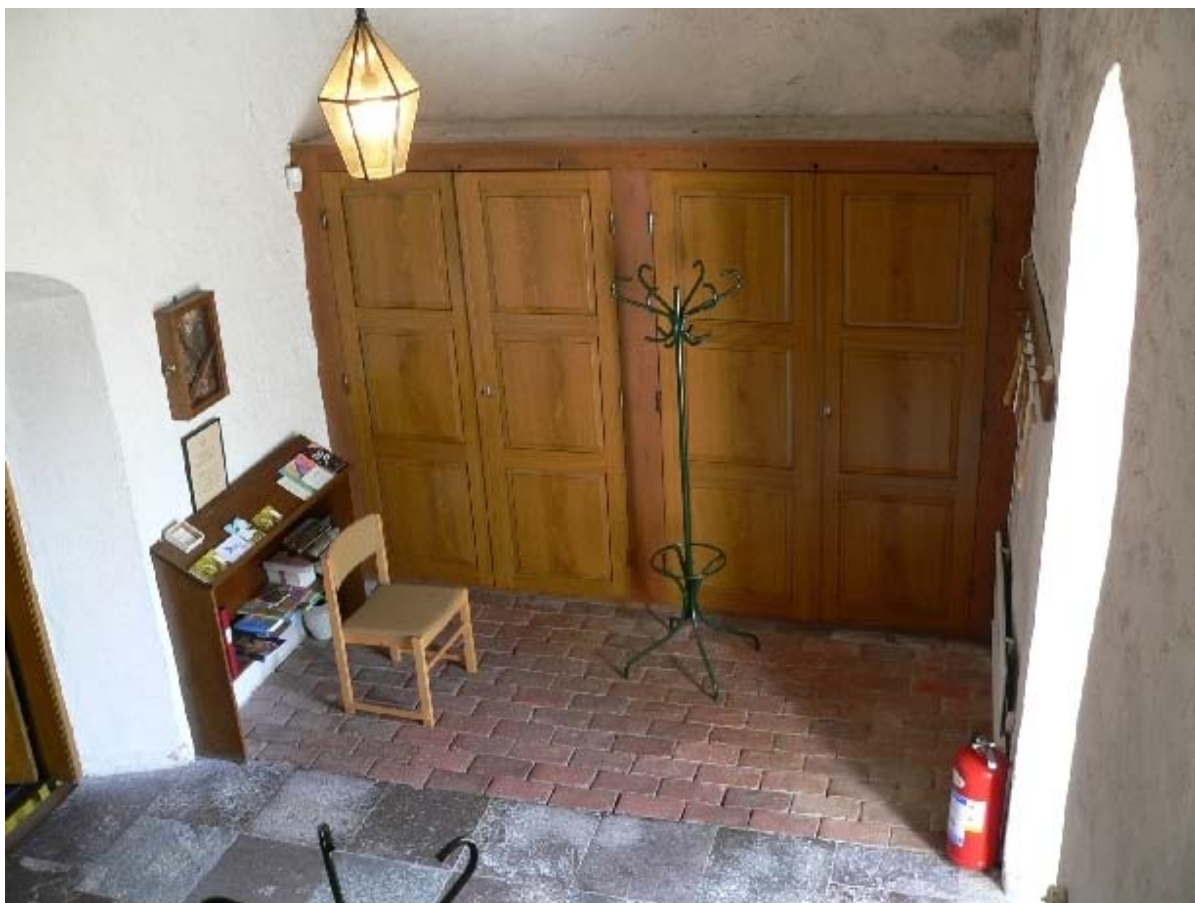
Skåpsinredningen i vapenhusets norra del inrymmer bl.a. elrum.



Från vapenhuset leder en ådringsmålad trappa vidare upp i tornet.



Vapenhusets sydöstra hörn. I skåpet inryms kyrkans textilier.



Vy över vapenhusets södra del.



Pardörren mellan vapenhus och långhus.



Golvet i vapenhusets mittgång är belagt med kalkstensplattor.



På ömse sidor om mittgången är golvet i vapenhuset belagt med rött tegel.



Vy övre långhuset mot koret . Långhuset sträcker sig över två traveér.



Vy mot långhusets västra del med orgelläktaren.



Långhusets södra del.



Långhusets norra del.



Fönster i långhuset.



Orgelläktaren bärs upp av ett flertal kraftiga träkolonner.



Golvet i bänkkvarteren är belagt med gult tegel.



Golvet i långhuset är belagt med mönstrade cementmosaikplattor i flera färger.



Över långhuset spänner två kryssvalv med fyrkantsprofilerade ribbor.



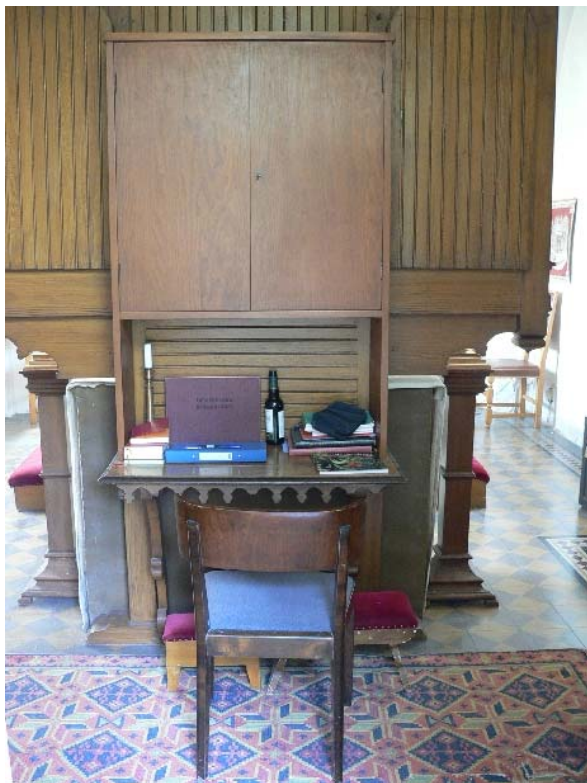
Vy över koret från långhuset.



Korets norra vägg.



Fönster på korets södra sida.



I absiden bakom altaruppsatsen inryms en lite sakristia.



Absidens norra del.



Dörr i absidens östra vägg som leder in till ett mindre vindfång.



Vindfånget i absiden mot öster.



Ovanljuset över vindfånget i absiden.



Cementmosaikgolvet i absiden täcks till största delen av en matta.



Trappan upp till orgelläktaren i långhusets västra del.



Orgelläktarens västra del.



Vy över orgelläktaren mot söder.



Vy över orgelläktaren mot norr.



En lucka från vapenhuset öppnar upp till det 1:a tornrummet.



Södra delen av det 1:a tornrummet.



I den norra delen av det 1:a tornrummet leder en trätrappa upp till klockrummet.



Bjälklag i flera nivåer förekommer i det 1:a tornrummet.



Innertaket i det 1:a tornrummet.



Väggarna i tornet är uppmurade av gråsten med brett utstrukna fogar. Inslag av tegel förekommer i fogarna.



Klockrummet upptas till största delen av klockbocken med dess inspektionsramper.



Klockrummets södra del.



Tegel förekommer i murverket runt ljudöppningarna och i den södra gaveln.



Framför ljudöppningarna mot söder och öster sitter fågelbon.



Klockrummet saknar innertak och är öppet upp i nocken.



Torntakets takstolar vilar direkt på murupplaget.



Ingången till vindarna från det 1:a tornrummet.



Vy över långhusvinden mot koret.



Långhusets takstolar, s.k. Svensk takstol, vilar direkt på murupplaget.



Ovan valven i långhuset finns en medeltida fönsteröppning bevarad med omfattning av kvaderhuggen sandsten. Norra väggen.



På långhusvinden förvaras delar av flera äldre inventarier bl.a. delar av en altarring.



Tegelgavel på vinden mellan långhus och kor.



Takstolar på långhusets vind.



Stickbågig öppning mellan långhus och kor.



Takstolar på korets vind.



Spetsbågig öppning mellan kor och absidvind.



Vy in över absidvinden från koret.



Absidens takstolar med en central mittstolpe vilande på en bindbjälke.



Kyrkans dopfont från 1100-talet .



Kyrkklocka av malm.



Kyrkklocka av malm.



Altaruppsats från 1890-talet.



Detalj av altarpysats med Moses och Shivas.



Predikstolen med delar från 1600-talet.



Altaret av målat trä från 1800-talet.



Altarringen från 1800-talet.



Ådringsmålad bänkinredning från 1800-talet .



Orgelläktaren med delar av en äldre orgelfasad.



Kyrkans orgel med fasad av ek.



Krucifix av trä rån 1700-talet.



Nummertavla från 1800-talet.



Series Pastorum från 1960-talet.



Nattvardskalk av silver från 1700-talet.



Patén av förgyllt silver från 1700-talet.



Oblatask av nysilver.



Vinkanna av silver från 1920-talet.



Vinkanna av nysilver från 1800-talet.



Sockenbudstyg med kalk, patén och flaska från 1800-talet.



Mullfat och spade av silver .



Lampetter från 1900-talet.



12 stycken särkalkar av silver.



Ljuskrona av mässing i koret.



En av två ljuskronor av mässing i långhuset.



Sex mindre ljusstakar av silver från 1950-talet.



En av två ljusstakar av gjuten malm från 1700-talet.



Ljusstake av mässing.



Ljusstake av mässing.



Kandelabrar av mässing från 1800-talet.



Bägare av mässingsplåt från 1800-talet.



Kanna av gjuten mässing från 1800-talet.



Vas av silver från 1930-talet.



Dopfat av mässing.



Kista av svartmålat järn från 1800-talet.



Mässhake av vit sidendamast från 1930-talet.



Mässhake av blått tyg med batiktryck.



Mässhake av mönstervävt tyg med guldapplikationer.



Vit rektangulär mässhake i sidendamast med broderier och applikationer i guld, gult och grått.



Antependium i blått bomullstyng med Kristusmonogram i batiktryck.



Enkelt antependium i svart tyng.



Antependium av grön linnedamast med guldapplikationer.



Rött antependium med broderad sol samt IHS.



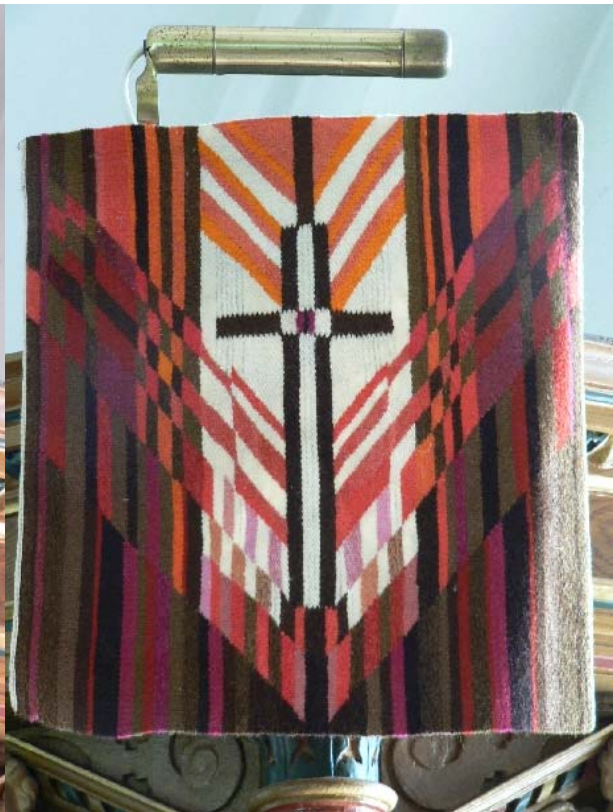
Antependium av ofärgat linne med broderier och applikationer i guld och rosa.



Predikstolskläde i blått bomullstyng med batiktryck.



*Predikstolskläde i grönt ylletyg med inbroderat guld-
motiv med IHS.*



Predikstolskläde av vävt tyg i kulörta färger med kors.



*Predikstolskläde av svart sammet med broderad och
applicerad treenighetssymbol i silver.*



*Naturfärgat predikstolskläde av linnetyg med Kristusmo-
nogram.*



Textilskåpet i vapenhuset.



Förvaring av inventarier och delar av textilierna i vapenhuset.



Stolor.



Matta innanför altarringen.



Grå matta i röllakan framför altarringen.



Kollekthåv från 1937.



Träskåp med glasruta innehållande Fredrik Krebs hopfällbara palett och penslar.



Glaserade vinkannor från 1800-talet.



Kyrkan värms upp med radiatorer för direktvärmade el. Här en av bänkvärmarna i långhuset.



Radiator i vapenhuset.



El-centralen i vapenhuset.



Reglage för larm i vapenhuset.

Rörelsedetektor i långhuset för inbrottslarmet.



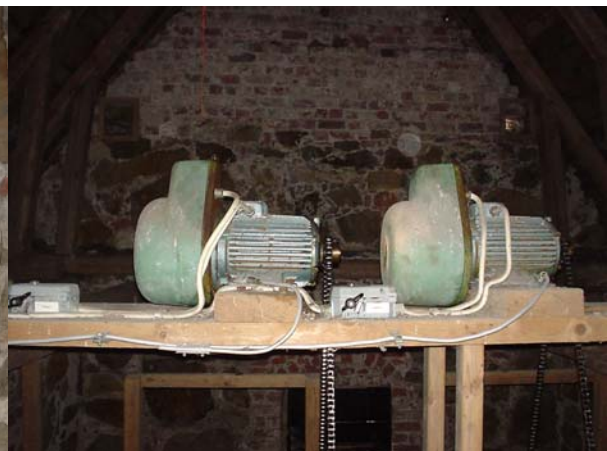
Skumsläckare i vapenhuset.



Brandfilt i långhuset.



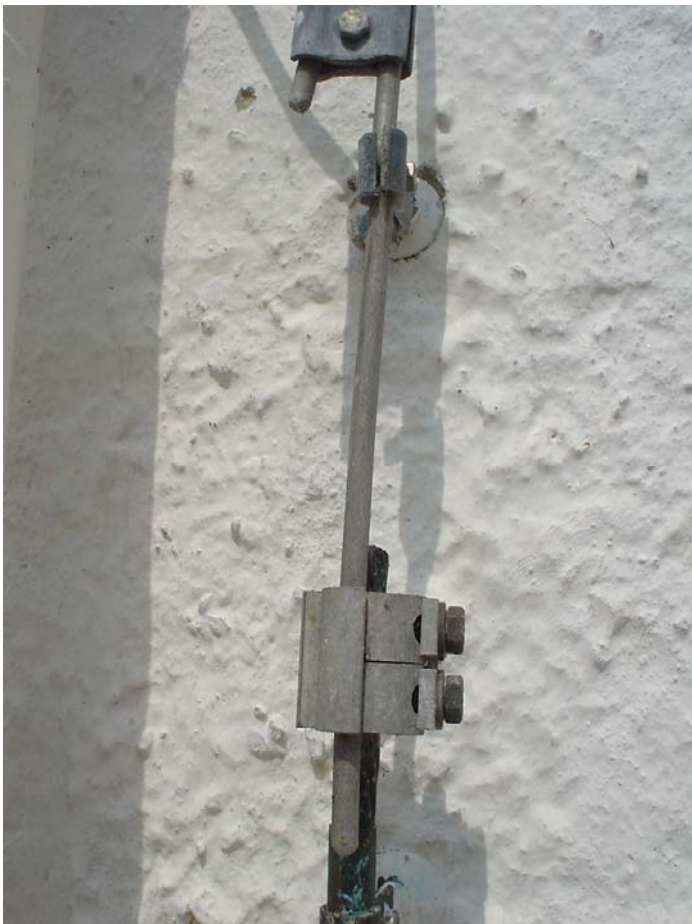
Reglage för klockringning i klockrummet.



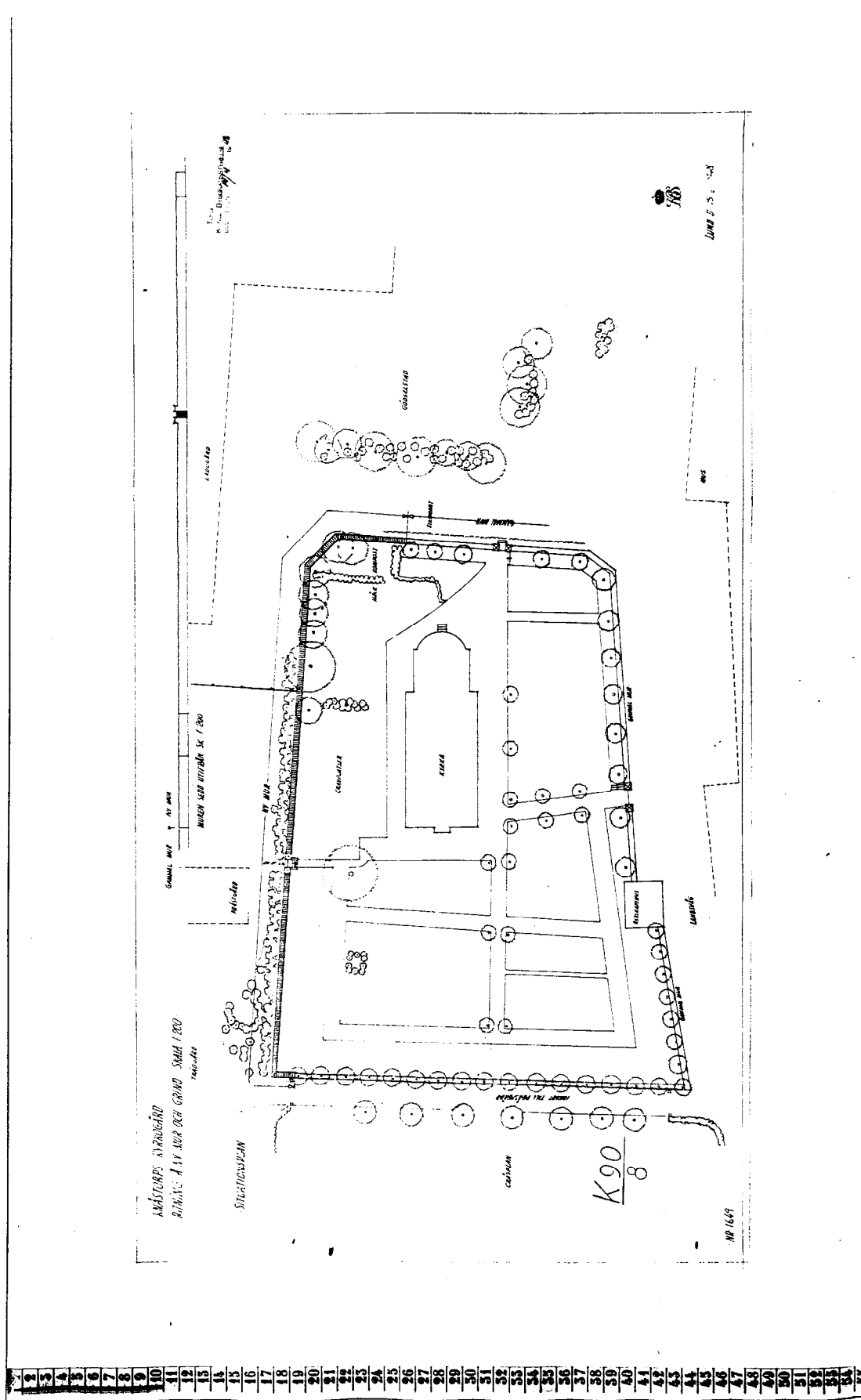
Motorer för lucköppning.



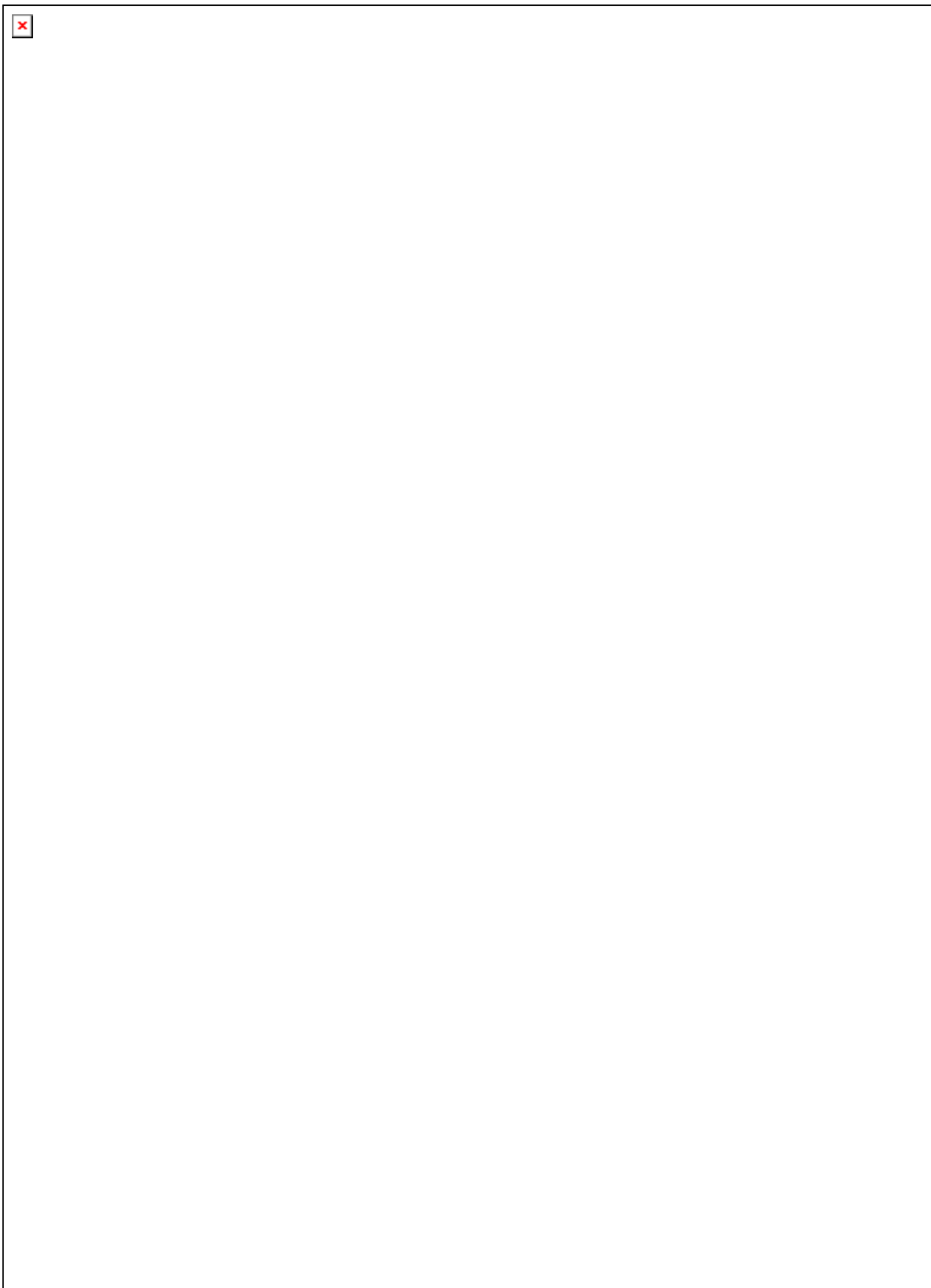
Brandvarnare i kyrkorummet.



Åskledare utvändigt.

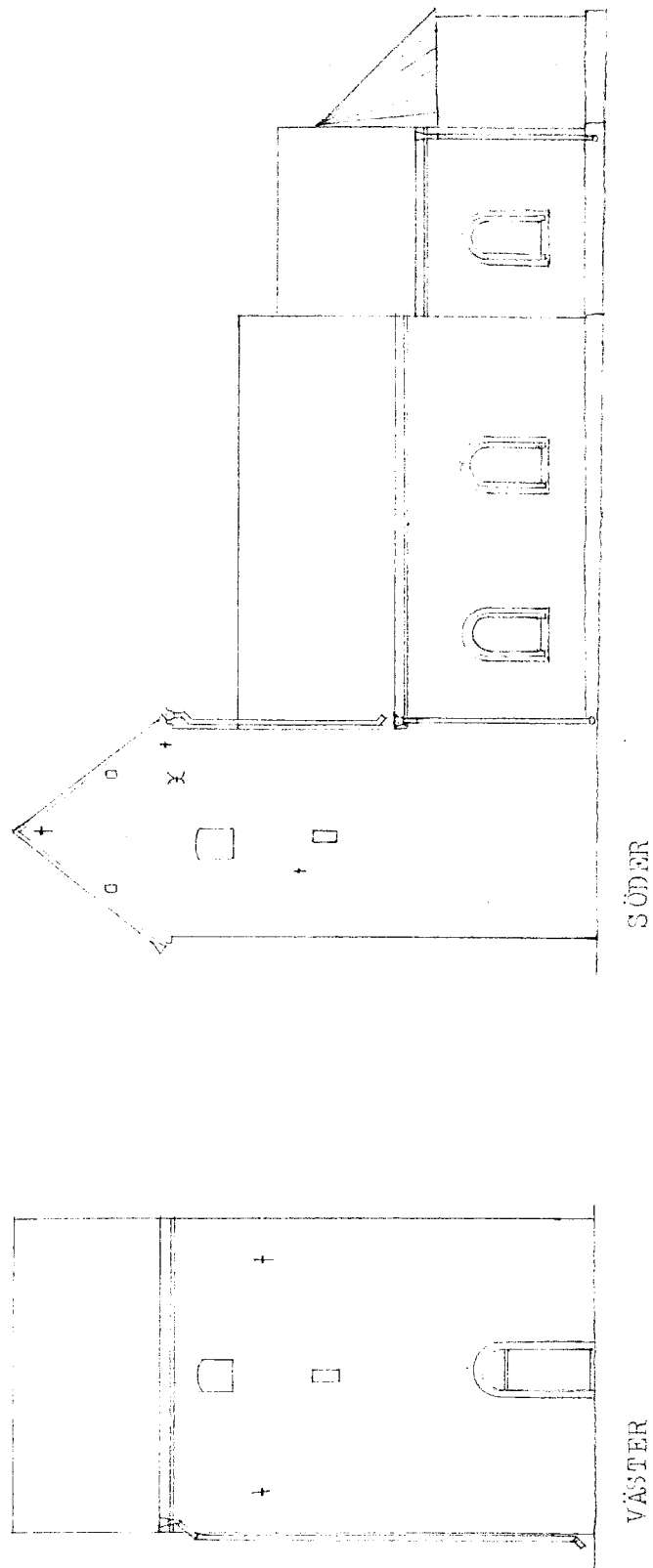


Knästorps kyrkogård. Ritning å NV mur och grund. Situationsplan. Lund 19/4 1948 Eiler Grabe.



Fasadritning norra och östra fasaden. Torsten Leon-Nilsson 84-01-05

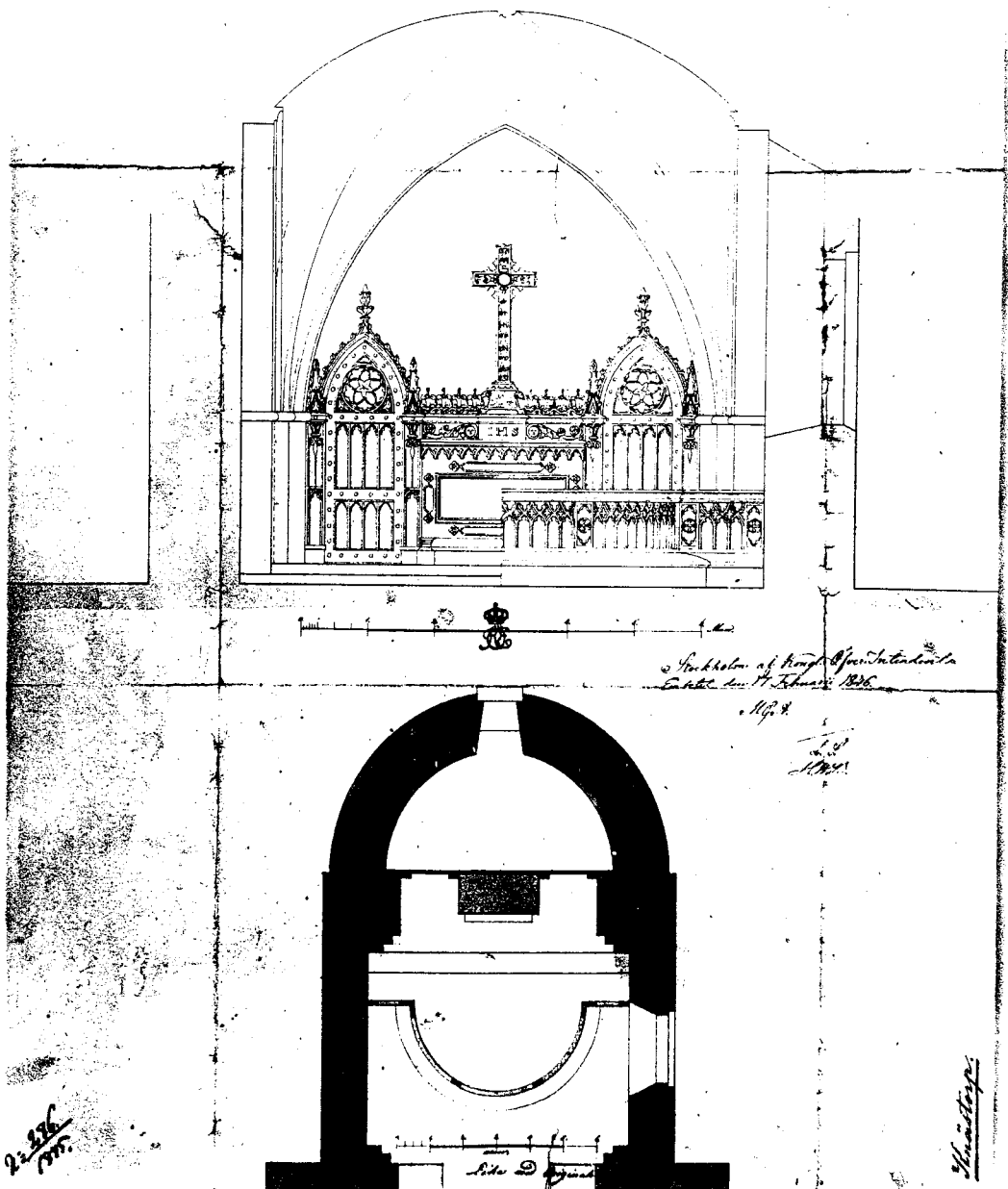
KNÄSTORP KYRKA
SKALA CA 1:200
84-01-05



Fasadritning västra och södra fasaden. Torsten Leon-Nilsson 84-01-05

KNÄSTORP
LINDGREN & SÖN
TEKNIKER I KÖPENHAGEN

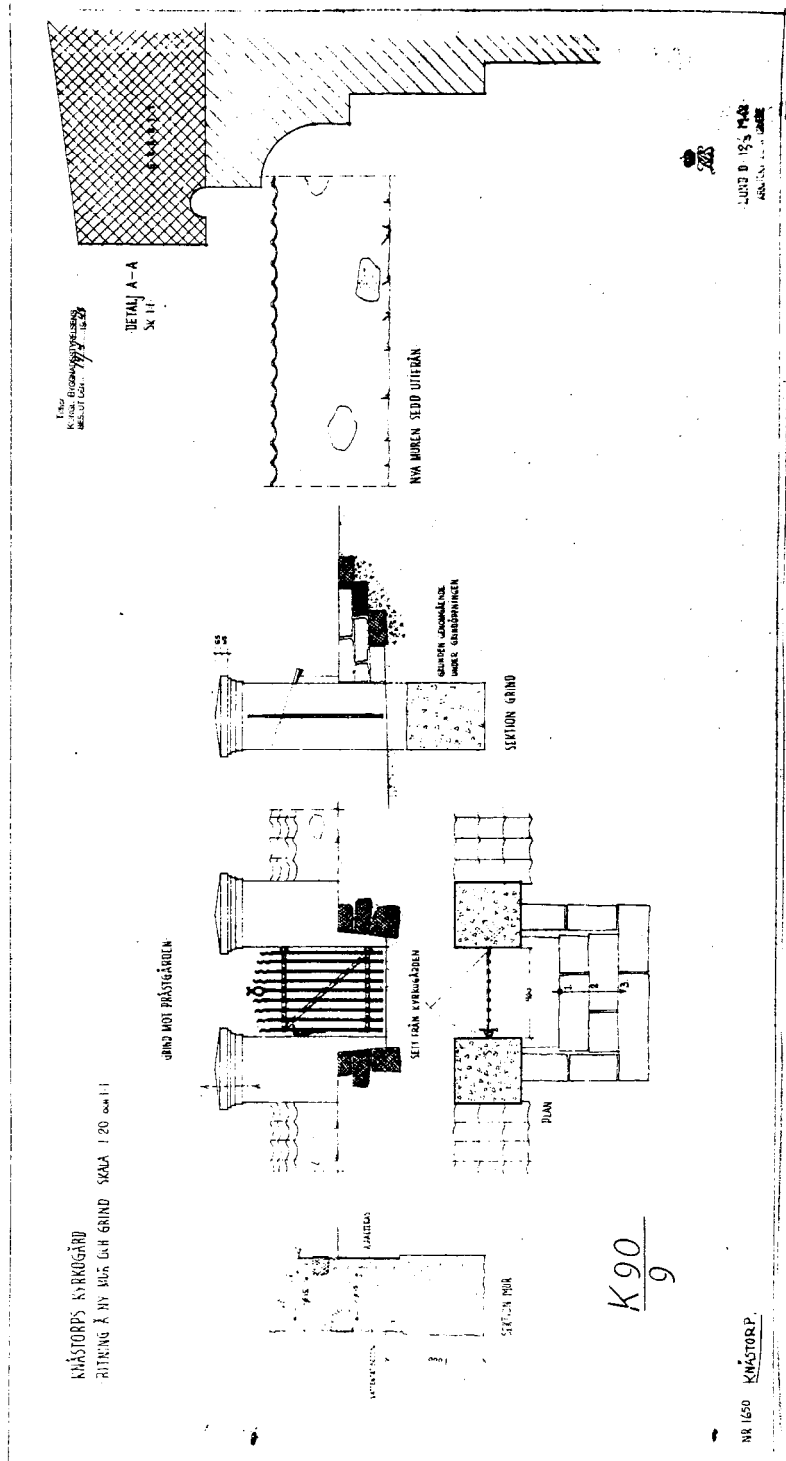
Ritning till Altare och Altarring i Knästorps församlings kyrka. Malmöhus län.



X90

Ritning till altare och altarring i Knästorps församlings kyrka. Malmöhus län. Stockholm 1846. Upphovsman okänd.

1 2 3 4 5 6 7 8 9 10 11 12 13 14 15 16 17 18 19 20 21 22 23 24 25 26 27 28 29 30 31 32 33 34 35 36 37 38 39 40 41 42 43 44 45 46 47 48 49 50 51 52 53 54 55



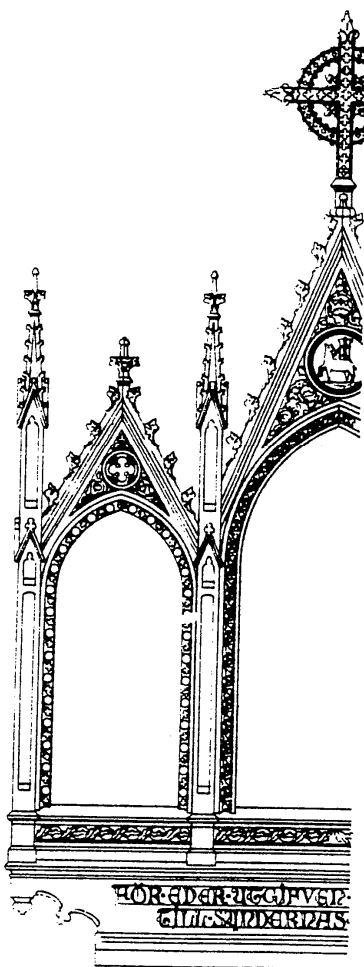
Knästorps kyrka. Ritning till mur och grind. 12/3 1948. Eiler Graebe.

Copy 166

Knästorps kyrka 1884

KNÄSTORP.
Kyrkans
Pastors
Kammarhus

FÖRSLAG TILL NY ALTARUPPSATS I KNÄSTORPS KYRKA.
MALMÖHUS LÄN.



*Le...
1884*

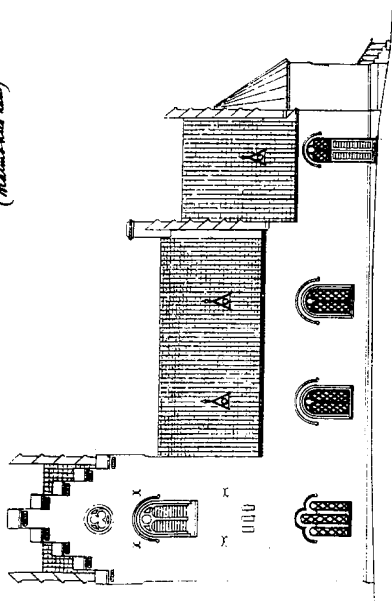
*Knästorps kyrka
1884*

Knästorps

Förslag till ny altaruppsats i Knästorps kyrka. År 1884. Upphovsman okänd.

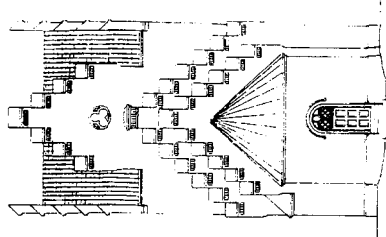
FÖRSLAG TILL UPSNYGGNING AF DET YTTRE
AF KNÄSTORPS KYRKA.
(Med en del ändringar)

Fasad med söder.

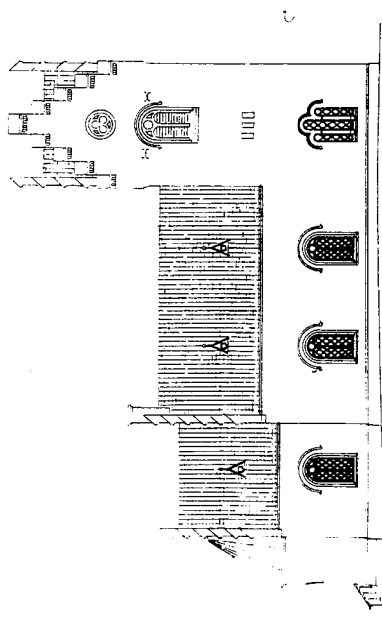


Enskild plan
den 9 sept. 1882.

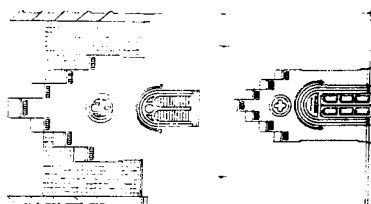
Fasad med väster.



Fasad med norr.

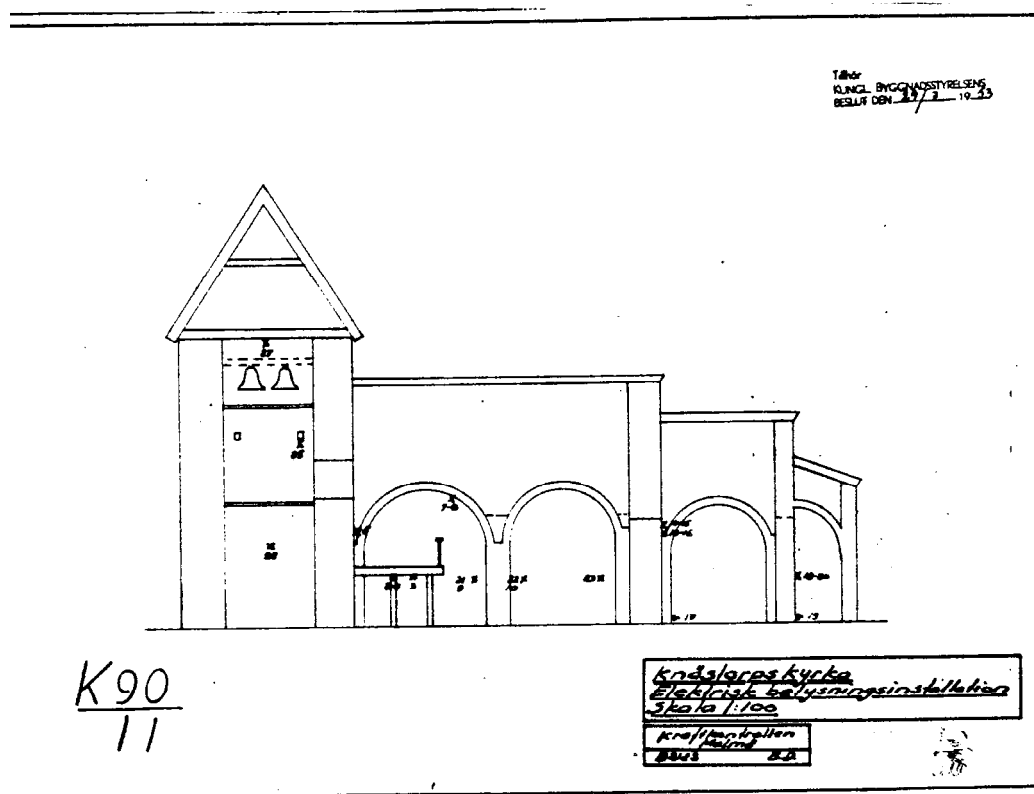


Fasad med öster.

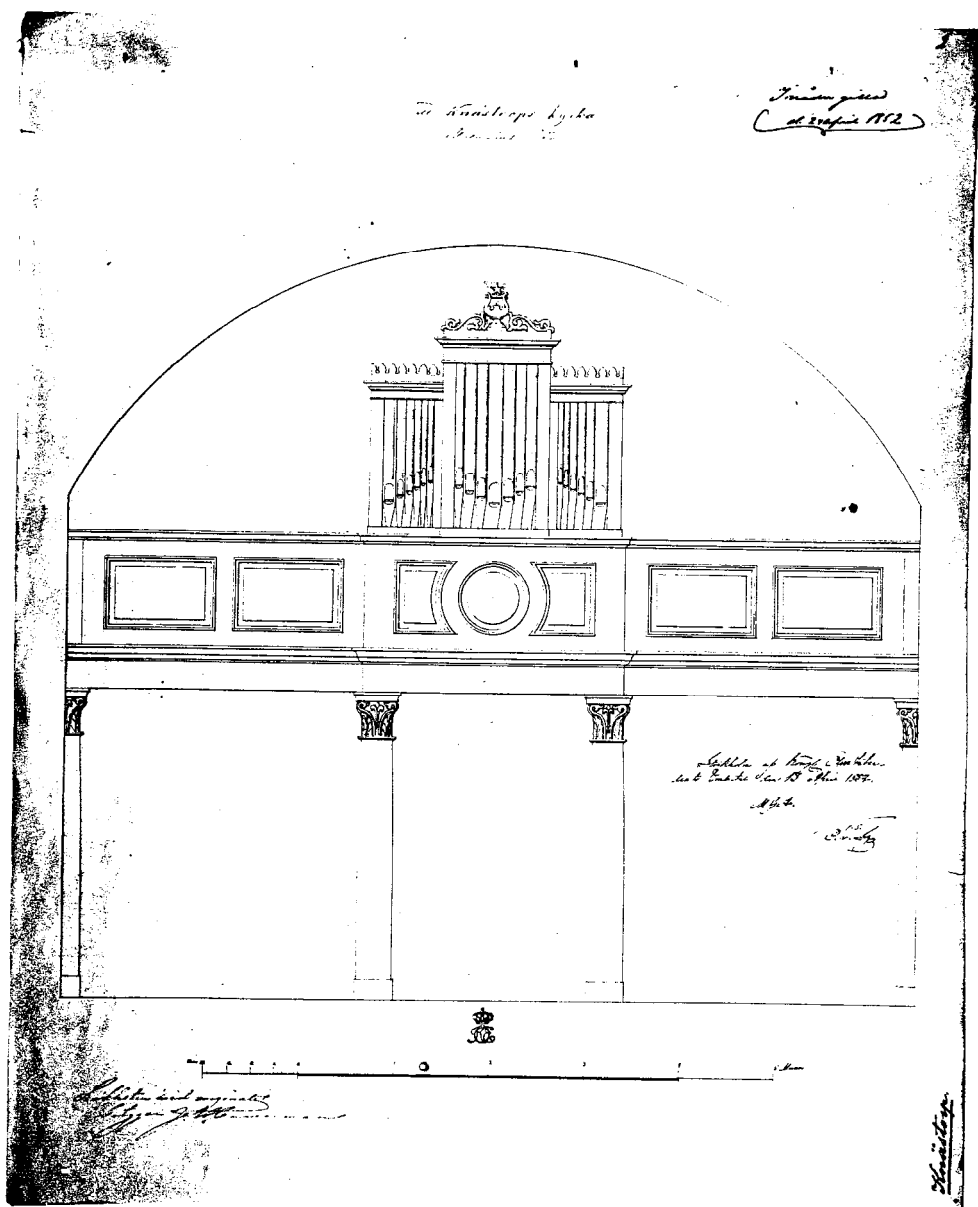


Reda och original teygen
Oskar Eriksson

Arbete utförd den 1882



Knästorps kyrka. Elektrisk belysningsinstallation. 29/7 1953. Upphovsman okänd.



K 90
2

Ritning läktare år 1852. Upphovsman okänd.

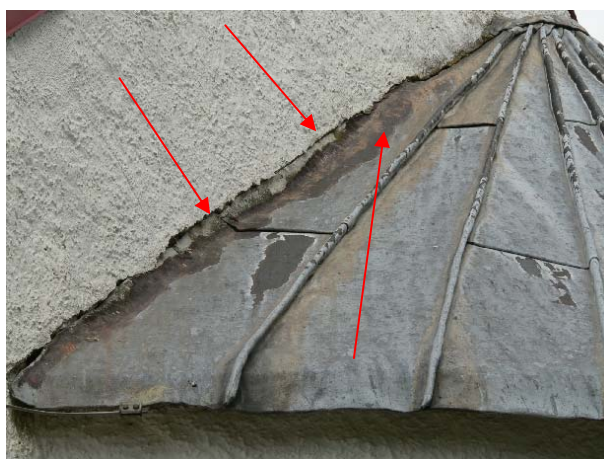
3.1 Skador fotografier



Smärre färgflagnig förekommer på stuprören.



Rötskada i västporten.



Anslutningen mellan absidtak och korvägg är i behov av putslagningar. Rost och bucklor på absidtaget.



En rötskada förekommer på takfotsbrädan i absiden.



En av två sprickbildningar på tornets västra fasad.



En spricka i takfoten på långhusets södra fasad.



Spricka i glas på långhusets södra fasad.



Algpåväxt förekommer på takfallen mot norr.



Mindre putsbortfall i den nedre delen av fasaden pga. kapillärt uppsugande fukt.



Öppna fogar förekommer i tegelgolv i vapenhus och långhus.



Kraftig färgflagning förekommer på undersidan av orgelläktaren.



Färgflagnig av väggar i el-centralen i vapenhuset.



Färgflagnig och putsbortfall i den nedre delen av väggarna i långhuset.



Borrmjöl efter angrepp av strimmig trägnagare på trappa mellan 1:a tornrummet och klockrummet.



Fuktfläck under den gummibelagda mattan i vapenhuset.



Sprickbildning med bebyggande materialbortfall i gördelbågen mellan 1:a och 2:a traven



Färgflagnig och sprickbildningar i den västra traven.



Saltsprängningar, bompartier, puttskador och färgflagning på väggar i absiden.



I absiden förekommer också omfattande sprickbildningar valvet och ner i väggarna.



Kraftig spricka med materialbortfall i korets södra fönsternisch.



Färgflagning på utsidan av läktarbarriären.



Stearinfläckar förekommer på altaruppsatsens oljemålningar.



Mindre färgflagning och krackelering av färgytan är synligt på predikstolen mot söder.

3.2 Underhållsbehov

Allmänt

Fasadputs

Fasadputsen är generellt i bra skick. Mindre putsskador och färgflagnig förekommer främst i den nedre delen av fasaden (främst sockeln) pga. kapillärt uppstigande fukt. Dessa skador är svåra att undvika och putsen bör ses som en offerputs, vilken lagas och kalkas med kortare intervall ca vart 5 år.

Generellt kan större kalkputsningarna komma att behövas omkring vart 30:e år. Mindre lagningar ska utföras vid behov, vilket kan komma ifråga omkring vart 10:e år. Omkring vart 10:e år är det normala intervallet då kalkavfärgning också bör utföras.

Dörrar och fönster

Dörrar och fönster är generellt i gott skick men de som är placerade mot söder och väster kan behöva kortare underhållsintervall pga. sitt utsatta läge.

Normalt intervall för utvändigt ommålning av fönster och dörrar är ca 7-10 år.

Tak

Plåttaken på torn, långhus och kor lades om senast år 2000 och är i gott skick. Plåttak behöver kontinuerlig översyn och underhåll. Görs detta kan ett väl utfört plåttak hålla minst 30-40 år. Ommålning beräknas till vart 15:e år.

Absidens blytak är äldre och mindre håligheter och bucklor förekommer. Taket bör ses om i samband med regn för att kontrollera så att regnvatten inte tränger in. Renovering, komplettering eller byte av blyplåtar kan bli aktuellt inom en snar framtid.

Vid arbetet med underhållsplanen för Knästorps kyrka har följande åtgärdsbehov framkommit:

Exteriör

Skadebeskrivning och åtgärdsbehov	Tidpunkt
Anslutningen mellan absidtak och korets vägg bör putslagas.	Omgående
Absidens takfotsbräda är rötskadad (mot norr). Skadade delar byts ut.	0-3 år
Mindre färgflagning förekommer på stuprören som är i behov av målning.	0-3 år
Västporten har en mindre rötskada som bör lagas. Båda portarna är i behov av målning.	0-3 år

Övrigt

Sprickbildningar förkommer på några ställen utvändigt. Sprickorna hålls under uppsikt och vid förvärrad skadebild kontaktas sakkunnig för åtgärdsförslag. <ul style="list-style-type: none"> • Två vertikala sprickor är synliga på tornets västra fasad från takfoten och neråt. • En spricka förekommer i takfoten på långhusets södra fasad. 	
En putsskada är synlig i takfoten på långhusets södra fasad (i det östra hörnet). Skadan lagas i samband med fasadrenovering.	
En spricka är synlig i fönsterglas långhus mot söder.	
Algpåväxt förekommer på takfall mot norr.	
Rost och bucklor förekommer på absidtaget.	

Interiör

Knästorps kyrka är invändigt allmänt i behov av en renovering. Partier med färgflagning, bom, saltutfällningar och materialbortfall förekommer allmänt, främst i den nedre delen av väggarna. Sprickbildningar av olika omfattning förekommer allmänt, mest omfattande i långhus och absid. Svartning av väggar, hål efter infästningar och slitage förekommer också allmänt.

Skadebeskrivning och åtgärdsbehov	Tidpunkt
Rötskadad inbrädning på absidvinden i absiden undersöks i samband med regn för att utröna eventuellt läckage.	Omgående
Tegelgolv i vapenhus och långhus är i behov av fogkomplettering.	0-3 år
Kraftig färgflagning förekommer på undersidan av läktaren som är i behov av ommålning.	0-5 år
Väggarna i elcentralen (vapenhuset) samt ovan radiatorerna i koret är målade med en oljefärg, vilken flagnar kraftigt. Ommålning rekommenderas.	0-5 år
Innerdörr och dörrkarm i absiden är i behov av målning.	0-5 år
Borrmjöl efter strimmig trägnagare är synligt på trappan i det 1:a tornrummet samt på golvet och inspektionsramp i klockrummet. Kontroll av skadedjursbekämpare.	0-5 år

Övrigt

Tydliga fuktfläckar är synliga under mattan i vapenhuset. Mattan bör på sikt bytas ut mot en mer fuktgenomsläpplig matta utan gummibeläggning.	
<p>Ett flertal sprickbildningar förekommer i väggar, valvkappor, samt sköld- och gördelbågar. Den främsta skadebilden förekommer i långhus och absid. Sprickorna hålls under uppsikt och vid förvärrande skadebild bör en statiker kontaktas för vidare utredning och åtgärdsförslag.</p> <ul style="list-style-type: none"> • Rejäla sprickbildningar förekommer i absiden från tribunbågen genom hjälmvalvet och ner i ovanluset. Spår av äldre lagningar. • En långsgående spricka är synlig från fönsterbänken ner i väggen med putsbortfall på den södra väggen i långhuset. • Sprickor synliga från sköldbågarna, ner i den södra och norra långhusväggen. • Sprickbildningar förekommer även i tribunbågens och triumfbågens hjässa. • En kraftig spricka är synlig på den västra väggen i det 1:a tornrummet. Flera spår av tidigare lagningar av sprickor. • Spricka i den västra gaveln mot söder på vinden. • Sprickor och färgflagning förekommer även på fönsterbänkar. 	

<ul style="list-style-type: none"> • Två längsgående sprickor på den västra väggen i vapenhuset. • En kraftig spricka (lagad) är synlig på den västra väggen i klockrummet. 	
Spår av fuktskador på inbrädningen i Klockrummet. Skadorna kan vara äldre.	

Inventarier

Skadebeskrivning och åtgärdsbehov	Tidpunkt
Stearinljusen i textilskåpet bör flyttas då stearin har en tendens att locka till sig skadedjur som möss.	Omgående
Oljemålningarna på altaruppsatsen är nedstänkta med stearinljus. Rutinen för släckning av ljus bör ses över och målningarna rengöras av en målerikonserverator.	0-5 år
Fläckar förekommer på mässhake nr 1. Översyn av textilkonserverator.	0-5 år
Slitage, smuts och skador i tyg i linning och axelpartier förekommer på mässhake nr 4. Översyn av textilkonserverator.	0-5 år
Predikstolskläde nr 3 uppvisar hål och fläckar på fodret. Översyn av textilkonserverator.	0-5 år

Övrigt

Mindre färgflagning samt krackelering av färgytan förekommer på predikstolen mot söder och väster (intill fönster). Något åtgärdsbehov föreligger inte.	
Smärre partier med färgflagning förekommer på läktarbarriärens utsida.	
Klimatmätningar bör utföras regelbundet.	

Tekniska system

Skadebeskrivning och åtgärdsbehov	Tidpunkt
<p>För en effektiv energireglering rekommenderas en ny regleranläggning med fler givare utspridda i kyrkorummet samt utegivare.</p> <p>Bänkvärmelementen bör med hänsyn till åldern noga isoleringsprovas om fortsatt drift skall ske med ny regleranläggning.</p> <p>Huvudcentralen för el saknar beteckning, huvudledningsschema och delvis gruppschema.</p>	0-5 år

<p>Centralen och utgående gruppledare saknar skydd av jordfelsbrytare, vilket rekommenderas, både för ökat personskydd och även som skydd mot brand i el-anläggningen.</p> <p>Byte och modernisering av el-anläggningen i sin helhet rekommenderas inom en period på 5 år, dels för ökat säkerhet, dels för bättre kontroll och styrning av belysning och värme.</p>	0-5 år
<p>Centralmörkning saknas för el-central i tornet. Centralkapslingen är något rostangripen, och tillträdesförhållanden är besvärliga. Belysningen i tornet var vid besiktningstillfället ur funktion.</p> <p>Belysning är undermålig i tornkammare och klockrum, även om den hade fungerat. Belysning saknas i vindsutrymme över långhus. Komplettering bör utföras.</p>	0-5 år

3.3 Checklistor

CHECKLISTA FÖR KYRKANS KONTINUERLIGA SKÖTSEL EXTERIÖR

Byggnadsdel	Punkter att kontrollera	Intervall	Underhållsinstruktioner	Egna anteckningar	Besiktningdatum
Taktäckning	<ul style="list-style-type: none">Skador/korrosion i skivplåtar mm.Läckage	Kontinuerligt, i synnerhet i samband med storm eller oväder.	Eventuellt läckage åtgärdas.		
Avvattning	<ul style="list-style-type: none">Löv och skräp i fotrännor och stuprör.Infästningar och skarvar	Kontinuerligt	Rensa rännor och rör. Täta eventuella läckage i skarvar.		
Putsfasader	<ul style="list-style-type: none">SprickbildningarPutsnedfallBomMissfärgningar och algpåväxt	1 ggr/år	Dokumentera sprickor och skador. Vid behov kontakta sakkunnig för skadeanalys och råd. Utför kontinuerliga putslagningar.		
Dörrar/portar	<ul style="list-style-type: none">Kontroll av gångjärn och låsanordningRötskador, flagningSmidesbeslag, rost mm.	Vart 5: år. I övrigt vid behov.	Strykning beräknas till vart 5-10 år.		
Ljudluckor	<ul style="list-style-type: none">Behov av strykningRötskadorTäthet mot regnFönsterbänkar	1 ggr/år	Kontrollera att ljudluckorna går att stänga och öppna. Åtgärda eventuell otäthet. Bör strykas vart 5:e år.		
Fönster	<ul style="list-style-type: none">Trasigt glasTätning mellan karm och murverkRostangrepp, flagning och kittbortfall på gjutjärnsfönster.	Kontinuerligt	Ommålning beräknas till vart 5-10 år. Tätare intervall för fönster mot söder. Trasigt glas ersätts med lika befintligt. Linoljefärg och linoljekitt ska användas.		

CHECKLISTA FÖR KYRKANS KONTINUERLIGA SKÖTSEL
INTERIÖR OCH INVENTARIER

Byggnadsdel	Punkter att kontrollera	Intervall	Underhållsinstruktioner	Egna anteckningar	Besiktningdatum
Vindar	<ul style="list-style-type: none"> ▪ Mögelangrepp ▪ Läckage genom taket ▪ Skadedjursangrepp ▪ Ventilation 	Kontinuerligt	Mögel- och skadeinsektsangrepp utreds. Läckage åtgärdas omgående. Fukt- och rötskadade delar bör bytas snarast.		
Väggar och valv	<ul style="list-style-type: none"> ▪ Putsnedfall ▪ Sprickor ▪ Vittring och bom ▪ Fuktfläckar och missfärgningar ▪ Svärtning, smuts och spindelväv 	1 ggr/år.	Dokumentera sprickor och skador. Vid behov kontakta sakkunnig för skadeanalys och råd.		
Golv	<ul style="list-style-type: none"> ▪ Städbehov ▪ Öppna fogar 	Varje halvår.	Sopa golvet regelbundet. Komplettering av fogar vid behov.		
Steninventarier	<ul style="list-style-type: none"> ▪ Fläckar ▪ Vittring, slitage ▪ Sprickor 	1 ggr/år Översyn av konservator vart 5:e år.	Vid skada eller smutsning kontakta stenkonservator.		
Träinventarier	<ul style="list-style-type: none"> ▪ Smuts och damm ▪ Sprickbildning ▪ Färgflagning ▪ Mekaniska skador ▪ Skadedjursangrepp 	Vartannat år. Besiktning av konservator vart 5:e år eller vid behov.	Smuts och damm tas bort försiktigt med ex dammvippa. Äldre träinventarier får inte städas av lekman. Vid misstanke om skador kontaktas konservator		

Byggnadsdel	Punkter att kontrollera	Intervall	Underhållsinstruktioner	Egna anteckningar	Besiktningdatum
Textilier	<ul style="list-style-type: none"> ▪ Mekaniska skador ▪ Missfärgning ▪ Smuts 	1 ggr/år Besiktning av textil-konservator vart 5:e år.	Textilierna ska förvaras torrt och mörkt på ändamålsenliga hängare.		
Kyrksilver, ljusstakar och ljuskronor.	<ul style="list-style-type: none"> ▪ Missfärgningar ▪ Smutsfläckar ▪ Bucklor och hål ▪ Trasiga lödningar 	1 ggr/år	Kyrksilver och mässingsföremål putsas 1 ggr/år och rengöres vid behov. Vid skador kontakta silversmed. Smuts borttages med mjuk trasa, putsmedel användes med måtta. Använd handskar vid hantering.		
Värmesystem	<ul style="list-style-type: none"> ▪ Radiatorer ▪ Temperatur. ▪ Värmeförbrukning ▪ RF 	Kontinuerligt	Värmeförbrukningen skall kontrolleras årsvis		
El-system	<ul style="list-style-type: none"> ▪ Godkänd el-besiktning 	Enligt revisionsbesiktning.			
Inbrotts- och brandlarm	<ul style="list-style-type: none"> ▪ Kontrollera funktion 	1 ggr/år			
Klimat	<ul style="list-style-type: none"> ▪ Kontroll av den relativa fuktigheten som bör ligga mellan 50-70 %. 	Regelbundet.			