

UPPÅKRA FÖRSAMLING
Kyrkofullmäktige

SAMMANTRÄDESPROTOKOLL

Sammanträdesdatum

2023-05-09

Plats och tid Församlingsgården, Hjärup, tisdag 9 maj kl. 19.00

Beslutande Ann-Britt Karlsson, ordförande, ej § 4
 Andreas Welin, vice ordförande, ej § 4
 Ingrid Andersson
 Lennart Andersson, ej § 4
 Andréas Eriksson Borssén, ej § 4
 Ingrid Gunnarsson
 Barbro Linde, ej § 4
 Håkan Linde
 Birgitta Netterheim
 Åke Netterheim
 Madelaine Skattum
 Karin Stavne, ej § 4
 Anders Wahlin, ej § 4

Övriga deltagare Tanja Kamensky, kyrkoherde
 Karin Alfredsson Bjursten, sekreterare

Ütses att justera Anders Wahlin och Birgitta Netterheim

Justeringens plats och tid Församlingsgården, Hjärup, fredag 12 maj kl 12.00

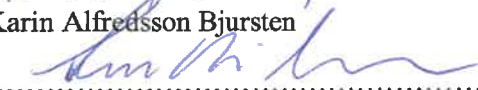
Underskrifter Sekreterare



Paragraf 1-6

.....
 Karin Alfredsson Bjursten

Ordförande



.....
 Ann-Britt Karlsson

Justerare



.....
 Anders Wahlin



.....
 Birgitta Netterheim

ANSLAG/BEVIS

Protokollet är justerat. Justeringen har tillkännagivits genom anslag

Organ Uppåkra församling
 Kyrkofullmäktige

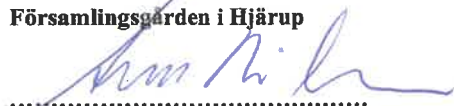
Sammanträdesdatum 2023-05-09

Datum för anslagets uppsättande 2023-05-12

Förvaringsplats för protokollet Församlingsgården i Hjärup

Datum för anslagets nedtagande 2023-06-02

Underskrift



.....
 Ann-Britt Karlsson, ordförande

Utdragsbestyrkande

2023-05-09

§ 1

Kallelse och dagordning

Ordförande Ann-Britt Karlsson föredrog kallelsen och dagordningen.

Kyrkofullmäktiges beslut

Kyrkofullmäktige var i laga ordning utlyst och kallat.

Dagordningen godkändes.



2023-05-09

Bilaga 1 KF protokoll 2023-05-09 § 2

§ 2

Verksamhetsuppföljning gällande år 2022

Verksamhetsuppföljningen ansågs föredragen genom utskick.

Kyrkofullmäktiges beslut

Att med godkännande lägga verksamhetsuppföljningen för 2022 till handlingarna.



2023-05-09

Bilaga 2 KF-protokoll 2023-05-09 § 3

§ 3

Årsredovisning inklusive barnkonsekvensanalys

Årsredovisning med förvaltningsberättelse och barnkonsekvensanalys ansågs föredragen genom utskick.

Kyrkofullmäktiges beslut

Att fastställa årsredovisningen för verksamhetsåret 2022.



2023-05-09

Bilaga 3 KF-protokoll 2023-05-09 § 4

§ 4

Beslut om ansvarsfrihet

Ordförande föredrog revisorernas uttalande i denna del.

Revisorerna tillstyrker ansvarsfrihet för kyrkorådets ledamöter för räkenskapsåret 2022.

Kyrkofullmäktiges beslut

Att bevilja kyrkorådets ledamöter i Uppåkra församling ansvarsfrihet för verksamhetsåret 2022.

Jäv

De personer som var ledamöter i kyrkorådet under verksamhetsåret 2022 deltog inte i beslutet, se protokoll.



2023-05-09

§ 5

Upphandling av revision

Ordförande informerade om vad upphandlingsgruppen för revision kommit fram till för förslag för framtida revision.

Kyrkofullmäktiges beslut

Att välja firma Ernst & Young med huvudrevisor Fredrik Borg som vald extern revisor under räkenskapsåren 2023-2025.



2023-05-09

§ 6

Motion angående avgiftsfri konfirmationsundervisning

Tommy Svenningssons motion angående avgiftsfri konfirmationsundervisning ansågs inte vara formellt beredd i kyrkorådet för beslut i kyrkofullmäktige.

Kyrkofullmäktige beslutar att återremittera motionen till kyrkorådet.



Uppåkra församling

Handwritten text, possibly a signature or date, is visible in the center of the dark grey area.



Verksamhets uppföljning 2022

SVENSKA KYRKAN **UPPÅKRA FÖRSAMLING**

Handwritten initials or signature in blue ink.

Handwritten initials or signature in blue ink.

Inledning

Äntligen!

Ja, så kändes det när vi i början av 2022 kunde öppna upp våra sammanhang och mötesplatser igen!

PANDEMIN HAR SATT SINA SPÅR, främst vad gäller barn- och ungdomsverksamheten. Trots att vi försökte upprätthålla delar av verksamheten under pandemin så är två år en lång tid i barns liv vilket gör att vi i stort sett fick börja om från början när det gäller barnkörer och barngrupper. Glädjande är dock att förtroendet för församlingens arbete finns kvar och grupperna snabbt och lätt fylls på.

I vår församlingsinstruktion har vi också med att vi behöver ta ett omtag och göra en nystart efter pandemin för att åter- och nyskapa församlingens mötesplatser med församlingsborna.

VI GLÄDS ÄT att vi på ett strategiskt sätt fortsätter arbetet med att jobba mot söndagens mässa som centrum i vår församlings liv. Detta är kunde vi också utöka med "barnsamling" under gudstjänsten, ca två gånger per månad.

LÄRDOMARNA SOM VI TAR MED OSS från åren av pandemi är att det är möjligt att göra mycket även om inte förutsättningarna riktigt är som tidigare och att vi förstår vikten av att finnas med i sammanhang utanför kyrkorna och våra egna byggnader. Flexibiliteten i arbetssättet som vi utvecklade under pandemin har vi med oss som något vi värdesätter. Under året har vi fått än bättre kontakt med organisationerna och föreningarna som finns i Hjärup och det finns en vilja till samarbete på olika sätt.

I samband med elkrisen och de avsevärt höjda elpriserna fick vi, i samband med vår färdigställda och antagna Lokalförsörjningsplan, anledning att fundera över rimligheten i att värma upp kyrkorna på det sätt som vi tidigare har gjort.

Det ledde fram till att vi har kallställt fyra av kyrkorna från tacksägelsehelgen till sista april men med möjlighet att fira gudstjänst i kyrkorna kring jul och i samband med begravning. Detta är inte bara ett ekonomiskt ställningstagande utan också att vi drar vårt strå till stacken i att inte använda för mycket el och för att bidra till en hållbar värld.

UR DETTA VÄXTE OCKSÅ BEHOVET AV ATT, som kyrka, ha klimatet på dagordningen och tydliggöra allas uppgift i jordens framtid. Därför har vi firat en "Mässa med hela skapelsen" och haft samtal kring hur vi som enskilda och som församling kan tänka och agera för att bidra till klimatmålen som står angivna i vår lokalförsörjningsplan.

UNDER ÅRET har det skett tre nyrekryteringar; församlingspedagog, präst och kanslist. Dessutom började vår trainée efter sommaren. När ett så litet arbetslag som vi är får tre nya medarbetare behöver tid läggas på att lära känna varandra, på samarbete, introduktion och tid för inläring av nya arbetsuppgifter. Det är roligt och inspirerande med den förändrade dynamiken i arbetslaget. Oavsett nyrekrytering är det oerhört viktigt att kunna lägga tid och också pengar på aktiviteter som på olika sätt gör att vi lär känna varandra och växer samman som grupp. Det är grunden för ett gott arbete och ger goda förutsättningar för växt och utveckling.

FRÅN 1 OKTOBER FICK JAG FÖRTROENDET av biskop Johan Tyrberg att vara kontraktsprost för Torna och Bara kontrakt. Detta uppdrag har jag under fem år och innebär att biträda biskopen med ledning och tillsyn i kontraktets elva församlingar.

Sh
KS

EN STOR UTMANING SOM VI STÅR INFÖR är att både behålla och få nya medlemmar. Då vi är en församling som många unga familjer flyttar till men där det inte är säkert att de har en förankring i eller kännedom om församlingen och Svenska kyrkan så är det viktigt för oss att vi är synliga och skapar mötesplatser för dessa åldersgrupper.

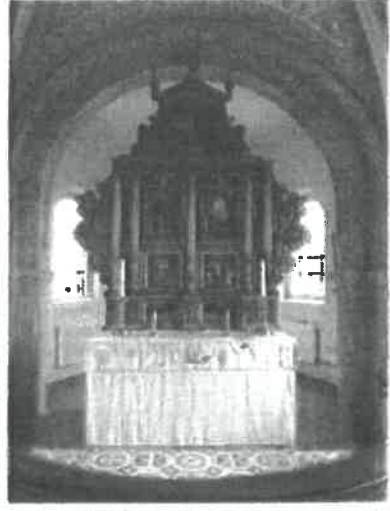
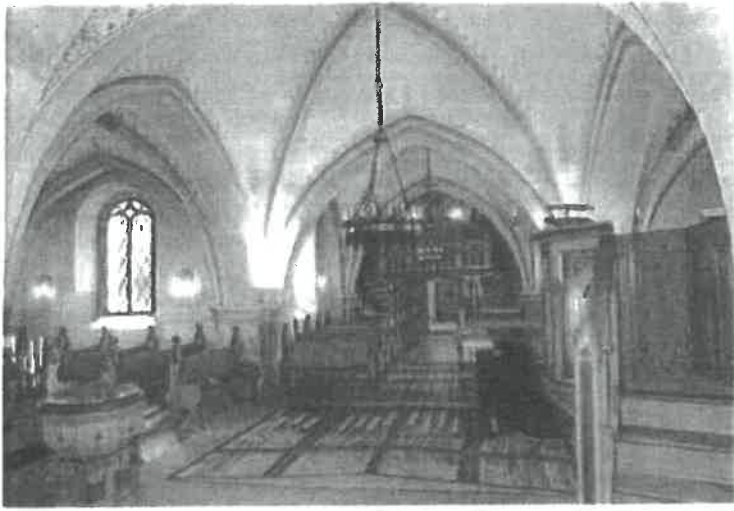
Statistiken visar att endast 49% av våra 5-9 åringar och 47% av våra 40-44 åringar är tillhöriga svenska kyrkan så vi förstår och ser att mötet med barn- och ungdomsfamiljer är oerhört viktigt och bör prioriteras i verksamhet och budget.

JAG SER FRAM EMOT att tillsammans med arbetslaget och i gott samarbete med kyrkorådet, fortsätta arbetet som enligt kyrkoordningen är vår uppgift och vårt syfte: att människor ska komma till tro på Kristus och leva i tro, en kristen gemenskap skapas och fördjupas, Guds rike utbreddas och skapelsen återupprättas (KO 1 kap, andra avdelningen).

Allt gott,
Tanja Kamensky,
kyrkoherde



AW JS
Sh



BW AS
Sh

Innehåll

DEN GRUNDLÄGGANDE UPPGIFTEN

- 6 Gudstjänst
 - Gudstjänster och kyrkliga handlingar (110)*
- 8 Gudstjänst och mission *Musik i gudstjänst (110), konsert (321) och körverksamhet (182)*
- 10 Undervisning *Barnverksamheten (150)*
- 14 Undervisning *Ungdomsverksamheten (160)*
- 16 Undervisning *Konfirmandverksamheten (170)*
- 18 Undervisning *Vuxenverksamhet (180)*
- 19 Mission (260)
- 20 Diakoni (210) och *enskilda samtal (221)*
- 22 Verksamhetsgemensamt (101)

DE STÖDJANDE FUNKTIONERNA

- 23 Församlingsadm. och verksamhetsstöd (610)
 - Information (624)
 - Värdinna (626)
 - Gemensamma kostnader IT, telefoni (630)

KYRKOR OCH FASTIGHETER

- 24 Fastigheter övergripande (651)
 - Kyrkor och kapell (660)
 - övriga fastigheter (680), (681)

BEGRAVNINGSVERKSAMHET

- 26 Begravningsverksamheten (801–862)

SERVICEVERKSAMHET KYRKOÅRD

- 27 Serviceverksamhet (360)

DRIFTSREDOVISNING

- 28 Grundläggande uppgiften
 - Övrig kyrklig verksamhet
 - Stödjande verksamhet
- 29 Styrning och ledning
 - Kyrkor
 - Övriga fastigheter
- 30 Finansiella tjänster
 - Begravningsverksamheten
- 31 Resultaträkning bokslut

STYRNING OCH LEDNING

- 32 Kyrkorådet

EKONOMI

- 33 Sammanfattning av verksamhetsåret 2022 i siffror

AW 2/5
Sh

6 Den grundläggande uppgiften

Gudstjänst

(110) Gudstjänster och kyrkliga handlingar

Text: Tanja Kamensky

VERKSAMHETENS MÅL

Gudstjänsten är församlingens livspuls. En stund för påfyllnad och gemenskap med Gud och med varandra.

Särskilt lägger vi fokus vid söndagens mässa som en samlingsplats för församlingen. Vi knyter ihop vardagens verksamheter och arbete med söndagens mässa. Den får bära oss och ge oss kraft för veckan som kommer.

Söndagens mässa ska vara välkomnande för alla åldrar, inbjudna till gemenskap och delaktighet och tala till människors liv och erfarenheter. Det är viktigt med delaktighet ex genom gudstjänstgrupper, körer etc. Detta går också som en tydlig röd tråd genom vår församlingsinstruktion.

VIKTIGA HÄNDELSER UNDER 2022

Vårt arbete med de fem gudstjänstgrupperna fortsätter!

Detta år har vi arbetat in och utvecklat vårt arbete med delaktiga i söndagens mässa och att göra den till en samlingsplats för församlingen genom att vid ett till två tillfällen per månad inbjudna till "barnsamling" under den delen av högmässan som är text och predikan. Det är pedagog Fredrik och trainée Vera som har hållit i dessa.

Vi har också börjat med kvällsmässa varje torsdag kväll kl. 18 i församlingsgården. Det är en kort, meditativ mässa som är en pendang till söndagens omfattande mässa och som vi märker passar de som bor i närheten och som ex tar sig fram med hjälpmedel såsom rollator. I nuläget är det en handfull som firar mässa men vi hoppas att det kan utvecklas. Vi ser också till att lägga våra samtalsgrupper i anslutning till kvällsmässan så att den blir en naturlig start på samtalet.

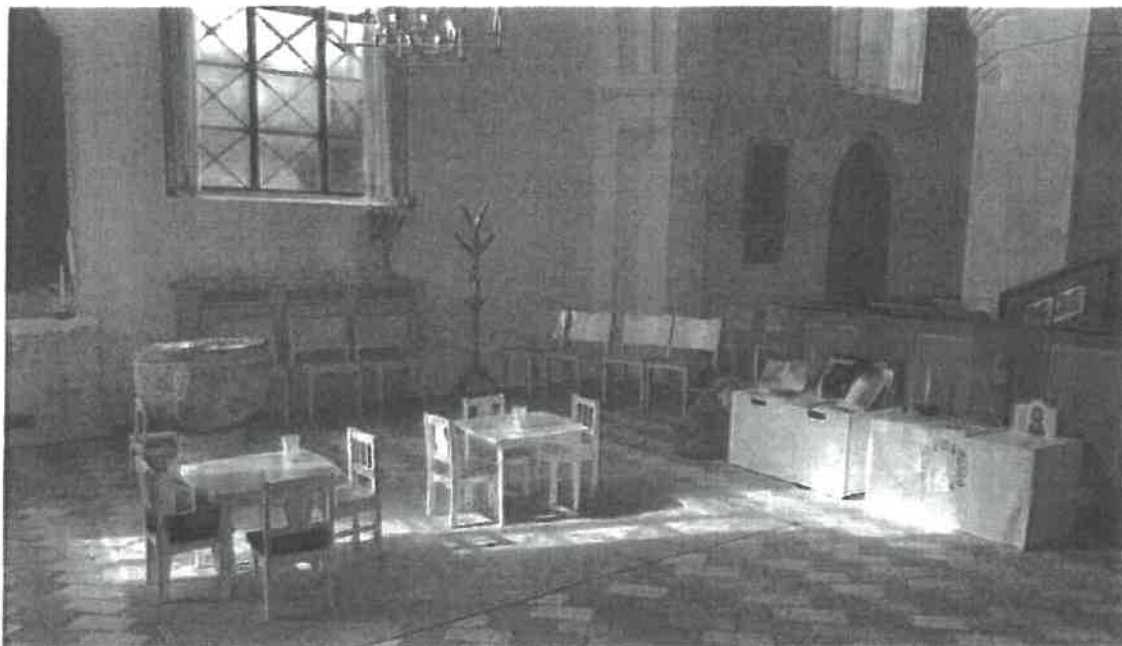
Vi vill att många familjer i församlingen ska välja att döpa sina barn och har en doppelpastoral för att på ett strategiskt sätt arbeta för detta. Vi har haft drop in dop vid två tillfällen för att förenkla och möjliggöra dopet. Under 2022 döptes sex stycken via drop-in dop men fyra av dem var konfirmander.

Vi har firat gudstjänst i alla församlingens kyrkor vid olika tillfällen och fortsätter att lägga vikt vid de lokala traditioner som finns i de olika kyrkorna, ex Tacksägelsedag i Knästorp- och Mölleberga kyrka, julotta i Tottarp etc.



Tanja Kamensky

Den grundläggande uppgiften 7



I somras hade vi alla kyrkor öppna på vardagar kl. 9-15 och det var mycket uppskattat och kändes bra att kunna erbjuda församlingsbor och andra intresserade att titta på våra vackra kyrkor. Vi firade även sex musikgudstjänster i Särslöv, Tottarps och Mölleberga kyrka under sommaren. Under Allhelgonahelgen hade vi alla kyrkor öppna under lördagen så att det fanns möjlighet att komma in och tända ljus om man besökte kyrkogården.

I oktober firade vi en tematiska "En mässa med hela skapelsen" för att betona vårt klimatansvar och ansvar för Guds skapelse. Kyrkokören medverkade och vi hade en workshop efteråt.

KOMMENTAR AV BUDGETUTFALL OCH EKONOMI

Vi håller den totala budgeten för verksamheten men konto "ljus och blommor" har gått över budget (76 tkr istället för budgeterade 40 tkr), bland annat för att priserna har gått upp. Kostnaden för vikarier vid semestrar och ledighet "timlön" har också gått över (79 tkr istället för budgeterade 40 tkr)

UTVÄRDERING OCH MÖJLIG UTVECKLING

Jag kan se att det gemensamma arbete som vi har med att ha söndagens mässa i fokus gör gott för oss som arbetslag och församling.

Att fira gudstjänster i alla kyrkor under jul, nyår och trettondedagen och musikgudstjänster på sommartid fyller en viktig roll. Vi behöver fundera kring och utveckla gudstjänstfirandet i Hjärup, där ju de flesta församlingsbor bor och människor vistas på daglig basis.

STATISTIK

| | 2022 | 2021 | 2020 |
|-----------------------|------|------|------|
| Doppgudstjänst | 50 | 65 | 36 |
| Vigselgudstjänst | 11 | 10 | 7 |
| Begravningsgudstjänst | 35 | 23 | 30 |



Anders
Alr

Gudstjänst och mission

(110) Musik i gudstjänst, (182) Körer och (321) Konserter

Text: Christina Willstedt

VERKSAMHETENS MÅL

Att människor med hjälp av musik ska få möta det gudomliga i livet genom gemenskap, kreativitet och musikaliska upplevelser.

Att med musiken som språk gestalta evangeliet i körsång, i gudstjänsten, på konserter och i vardagen. Att på ett flexibelt och kreativt sätt fånga upp de behov som finns hos våra församlingsbor och möta upp med vår kompetens.

Bygga vidare på vår körtrappa, målet är att vi ska kunna erbjuda körsång för i princip alla åldrar och på lite olika svårighetsnivåer, speciellt mellanstadiet.

I samarbete med övriga som jobbar med barn och familj göra en strategi för arbetet med skolan.

NÅGRA VIKTIGA HÄNDELSER UNDER 2022

Messias av Händel i april. Det var den första stora konserten efter pandemin. Som ett tecken på att vi nu har ETT musikarbete var båda kyrkomusikerna på plats och involverade både kyrkokör, ungdomskör, orgelevelv och gästande solister och musiker. Glädjande också med Simon Cederhags samtalsgrupp som hade Messias som tema.

Kyrkokören var på kördag/läger på Åkersberg tillsammans med Susanne Carlström. Där fick vi äntligen chansen att lära känna varandra lite mer, lära oss en massa ny repertoar samt förkovra oss lite i Anti Aging för rösten.

Frukostkören firade 10 år med en lördagskonsert i början av hösten.

Fortbildning i Uppsala, kyrkomusiksymposium. Ett stort antal konserter, seminarier, nätverkande och fest på slottet och festhögmässa i Uppsala domkyrka

Ungdomskören har växt under året, vilket är mycket glädjande. Utvecklingen verkar gå åt att det kanske blir två körer, en för unga vuxna och en för ungdomar. Luciakörsprojektet är en mycket bra rekryteringsgrund!

Lördagskonserterna har nu etablerat sig och har sin givna publik vilket är mycket roligt!

Barnkörerna har under året sakta kommit tillbaka och stabiliserat sig. Barnkören i Hjärup var med i ett samarbetsprojekt i St Petri i Malmö där vi gjorde Wow vad du kan skapa. Och under hösten gjorde vi tillsammans med kyrkis en minimusikal om Noomi och Rut.



Christina Willstedt
Chr

Den grundläggande uppgiften 9



SAMMANFATTANDE STATISTIK FÖR 2022
(all statistik för gudstjänster finns i
verksamhetsuppföljning för gudstjänst)

KONSERTER:

Lördagskonserter sammanlagt 14 stycken,
snitt 50 stycken per konsert, 697 totalt.

Musikgudstjänst i sommarkväll 6 stycken,
i snitt 32 besökare per gtj, 190 totalt.

Högtidskonsert; Messias och allhelgona 192+96

Storkonsert; Lucia och jul 218+275+167

KÖRPROJEKT STATISTIK

| | |
|---------------------------------------|---------------------|
| Projektkör i Tottarp Palmsöndagen | 12 deltagare |
| Familjekörprojekt Påsk | 11 st deltagare |
| Projektkör i Tottarp i början av juni | 15 st deltagare |
| Första advent | 20 extra körsångare |
| Luciakörprojekt | 35 st deltagare |
| Projektkör i Tottarp Julotta | 13 deltagare |
| Projektkör i Uppåkra Julnattsmässa | 13 deltagare |

UTVÄRDERING OCH MÖJLIG UTVECKLING

Vi gör mycket! Mycket av det vi gör är bra!

Vi kan fortsätta att utveckla vår körtrappa och
vårt samarbete med skolorna.

KOMMENTAR AV BUDGETUTFALL OCH EKONOMI

Vi har hållit oss gott och väl inom budget.
Restriktionerna släppte först i februari, vilket
gjorde att vi inte kunde skala upp fullt ut och
därför inte har gjort av med exakt allt!

KÖRER STATISTIK

| | |
|-------------------|--------------|
| Barnkör i Tottarp | 19 deltagare |
| Aspirantkör | 6 deltagare |
| Barnkör | 12 deltagare |
| Ungdomskör | 8 deltagare |
| Kyrkokör | 35 deltagare |
| Frukostkör | 26 deltagare |

AW KS
Alr

10 Den grundläggande uppgiften

Undervisning

(150) Barnverksamheten

Text: Fredrik Leo Sandberg

VERKSAMHETENS MÅL

(framtagen av tidigare anställda)

Att genom olika möten och redskap, till exempel sång och drama, skapa en positiv bild av kyrkan och sprida evangelium genom undervisning och gudstjänst. Verksamheten ska också utgöra en plats där barn och föräldrar känner sig trygga, respekterade och har möjlighet till utveckling.

VIKTIGA HÄNDELSER UNDER 2022

Året 2022 har varit ett år för nystart på olika sätt för barnverksamheten. Vi har äntligen kunnat mötas igen utan restriktioner. Dock har pandemin och konsekvenserna av att ha levt länge med restriktioner påverkat återstarten mycket, särskilt gruppverksamheten. Även om vi har gjort försök under pandemin att bibehålla relationerna med barnen så är två år, särskilt för barn en lång tid utan att kunna ses under s.k. "vanliga" omständigheter. Under 2022 har dessutom arbetslaget som arbetar med barn och familj förändrats mycket. En ny församlingspedagog och präst har börjat, samt en trainee under ett år. Detta sammantaget där flera förändringar har skett så präglades året av att staka ut en ny riktning framåt, att försöka omstarta vissa verksamheter och starta några helt nya.

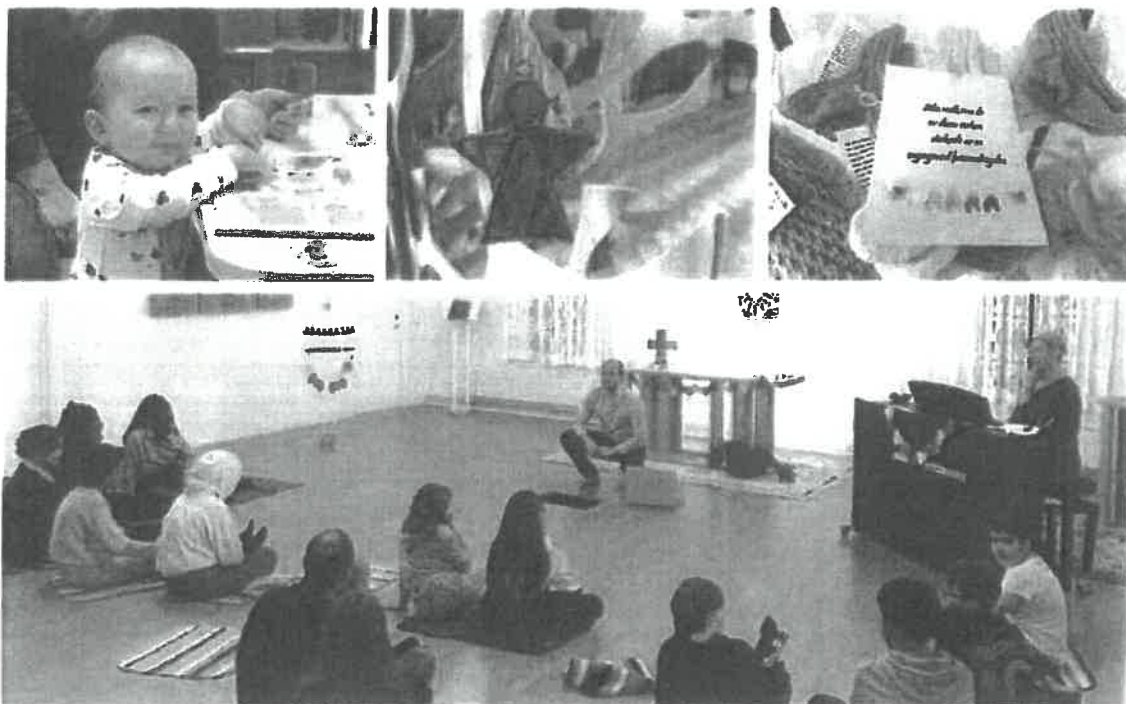
Kyrkis var under våren sammanslaget, låg och mellanstadiet. I slutet av sommaren skickade vi inbjudningar via post i brevlådan där vi bjöd in och informerade om verksamheten. Resultatet förvånade oss. Vi fick anmälningar så att det under hösten kunde startas en ny lågstadiegrupp "Kyrkis", ny mellanstadiegrupp "After school" och ny dramagrupp för mellanstadiet. Deltagarna i grupperna var till stor del helt nya för oss. Fyra barn har varit med tidigare och 28 nya. Det har inneburit mycket glädje och bra grund att bygga vidare på. Eftersom grupperna är nya har mycket under hösten legat på att i en etableringsfas få till trygghet, rutiner och den gemenskap som vi eftersträvar.

Öppet hus (barn 0-6 med vuxen) och Babycafé kunde under våren starta igen inomhus utan restriktioner. Det märks att det funnits en stor längtan efter detta. Att få möta andra barn och föräldrar, umgås och samtala om både det stora och lilla blandat med vardagens glädje och kamp. Deltagarantalet varierar mellan 10-40 deltagare. När vi är som mest så känner vi av att det blir trångt i barnavdelningens lokaler samt att de skulle behöva göras en barnanpassning och göra fler "rum" i rummet. Totalt har vi haft upp mot tusen besök under året.



Leo LS
SL

Den grundläggande uppgiften 11



Himmel och pannkaka, församlingens vardagsgudstjänst med inriktning på barn och familj, har samlat något fler deltagare än tidigare, mellan 30-60 personer. Efter gudstjänsten erbjuds numera alltid lite matigare kvällsmat med t.ex. kakor och glass efteråt. Vi märker att detta lockar fler när vi erbjuder både måltid och gemenskap som kan underlätta för barnfamiljer. Nytt för himmel och pannkaka är också att vi erbjuder utifrån dagens tema ett genomtänkt pyssel och skapande efter maten som gör att fler stannar längre och det blir mer umgänge. Inte sällan uppstår fina och viktiga samtal kring skapande både med vuxna och barn.

Arbete med dopuppföljningen som den beskrivs doppastoralen håller kontinuerligt på att förverkligas och utvecklas. Vi vill både underlätta och inspirera till dop. Numera delas det ut dopsockor som stickas av församlingsbor i stickcaféet Rut & Simon. Under året ändrade vi så att i stället för frälsarkrans får dopbarnet en dopängel i glas som hängs upp i ett dopträd i kyrkan i samband med dopet. De inbjuds det följande året efter dopet att hämta dessa vid en gudstjänst där vi har dopfest för alla. På detta

och många andra sätt vill vi påminna om dopet, inbjuda till fortsatt upptäckande av trons väg, ofta med en gåva, t.ex. en åldersanpassad bibel med jämna mellanrum. Detta har under året ägt rum under två tillfällen för 6- och 10-åringar. Ett mål är att då också visa på de olika sammanhang som finns att ta del av i församlingen.

Under hösten har vi intensifierat arbetet med att försöka göra söndagens mässa till ett sammanhang där barn och familjer ska trivas, känna sig sedda sig välkomna och inkluderade. Inför gudstjänsterna försöker vi som planerar gudstjänsten ha med oss ett barn- och familj perspektiv.

Vi började med att dela ut en särskild agenda till barnen. Vi försöker skapa delaktighet för spontana besökare men också för barnen som finns i våra grupper, genom att de vid några tillfällen medverka i gudstjänsten med vissa uppgifter. En annan del i vår strävan att skapa en mässa dit också barn och familjer längtar till är att vi regelbundet under hösten, ca två gånger i måndagen har barnsamling. En stund för barnen mitt i gudstjänsten, där de med en ledare går i väg och har en samling utifrån söndagens tema med berättelse, sång, bön, samtal och skapande.

AW/AS
Sh

12 Den grundläggande uppgiften

Stunden avslutas vid nattvarden så att barnen kan fira den med sina föräldrar och de andra gudstjänstdeltagarna. Arbetet med barnsamlingen befinner sig också i en etableringsfas. Vi gläds dock åt att det under 8 tillfällen varit genomsnitt ca 10 barn och 4 föräldrar per samling. Dock varierade deltagarantalet allt ifrån 1 till 25 barn.

En höjdpunkt under året var också att vi deltog under Vedeltidsdagarna i augusti. Vi hade olika punkter i programmet där vi bland annat hade en dramatiserad upplevelsevandring med för barn. Den innehöll perspektiv på hur det var att vara barn i olika tider. Alltifrån om fynden med kristna barngravarna i Uppåkra kyrka, lekar och vardagssysslor för barn under Vendeltiden. Men också hur man såg på barn under Jesu tid, vad som var så speciellt när han mötte barn och välsignade dem. Till dessa tre tillfällen kom det ca 150 besökare.

UTVÄRDERING OCH MÖJLIG UTVECKLING

Under året startade många nya verksamheter och de tidigare fortsatte att vara välbesökta. Det gör att det följande året kommer att präglas av att både våra nya grupper, de öppna verksamheterna och arbetet med barn och familjer i gudstjänsten ska försöka genomsyras av våra mål. Att vi både arbetar för kvantitet och den kvalitet som vi eftersträvar. Goda öppna gemenskaper där alla barn med familjer kan dela och upptäcka kristen tro. Här finns såklart en utmaning och fortsatt möjlig utveckling i denna riktning. Särskilt betoning vid de olika verksamheterna komma vara att på ett tillgängligt och lustfyllt sätt samlas kring berättelserna som finns i bibeln och trons värld. Vi vill också särskilt förbättra möjligheten och förverkliga idéer som möjliggör för barn att vara delaktiga i våra gudstjänster. Bland annat önskar vi etablera arbetet med barnministranter.

En kommande utveckling är samarbetet med skolorna. I år var det näst intill hundra procentig uppslutning kring vårt julspel (ca 700 besökare) och vi får flera förfrågningar om bidra med lektioner i religionsämnet och kristendom. I höstas hade vi 10 lektioner i klassrummet om bland annat Jesu liv samt om kyrkans riter.

Samarbetet med skolorna skulle kunna öka betydligt mycket, då vi upplever att efterfrågan och behovet finns. I förlängningen handlar det dock om en prioriterings- och resursfråga.

KOMMENTAR AV BUDGETUTFALL OCH EKONOMI

Resurserna i budgeten har räckt. De områden där kostnaderna är högre än budget är framför allt förbrukningsinventarier och arbetsmaterial. Det fanns behov att fylla på med arbetsmaterial till grupperna, men också böcker och annat undervisningsmaterial till de nystartade verksamheterna.

Att inte större del av budgeten är använd beror på olika saker. Dels att många av de biblar vi delar ut fanns inköpta sedan tidigare. Gruppverksamheterna var inte heller fullt igång under hela vårterminen. Det var också budgeterat för en resa till Roskilde som inte genomfördes. Detta sammanlagt bidrar till ett budgetutfall med överskott.

STATISTIK

Övrig gruppverksamhet

(Antal barn, deltagit minst tre tillfällen)

| | 2021 | 2022 |
|----------|------------|---------------------------|
| 7-9 år | 6 (kyrkis) | 13 (kyrkis) |
| 10-12 år | 4 (kyrkis) | 19 (after school + drama) |
| 13-15 år | 2 (kyrkis) | 3 (kyrkis vt) |

Öppen barn- och ungdomsverksamhet

(Antal besök i Babycafé och Öppet hus)

| | 2021 | 2022 |
|---------------------|------|---------------|
| Barn och vuxna | 320 | 930 |
| Skolsamarbeten | 2021 | 2022 |
| Visning av kyrka | 200 | 0 |
| Julspel | 570 | 680 |
| Lektioner på skolan | - | 10 tillfällen |

Bwaks
Sh

Den grundläggande uppgiften 13



AW&S
[Signature]

14 Den grundläggande uppgiften

Under visning

(160) Ungdomsverksamhet

Text: Simon Cederhag

VERKSAMHETENS MÅL

Verksamhetens mål är att vara en plats och gemenskap för ungdomar att växa i relation till sig själv, varandra och med Gud. Vi vill att ungdomarna i verksamheten får pausa alla krav som ställs av skola och samhället, ett andningshål i vardagen med plats för både lek och allvar, andakt och samtal. Vi vill också erbjuda meningsfulla aktiviteter i samband med skol-loven för de som inte åker i väg på semester.

VIKTIGA HÄNDELSER UNDER 2022

Vi började året lite försiktigt med uteträffar på grund av rådande pandemi-situation. Så småningom kunde vi äntligen öppna församlingsgården igen och dessutom upprätta en terminsplanerad verksamhet. Något vi inte har kunnat göra under hela pandemi-tiden. Detta har gett resultat i både program och närvaroantalet på våra träffar.

Vi har fortsatt att ha ungdomsgruppen på onsdagar. Det är än så länge "den minst dåliga vardagen" i relation till annat som händer i bygden. Sedan i höstas har vi var fjärde vecka konfirmandträff på onsdagar. Konfirmandträffen avslutas med gemensam andakt med ungdomsgruppen. Resultatet har blivit att konfirmander och äldre ungdomar möts, ber tillsammans och dessutom tenderar närvaroantalet på ungdomsgruppen vara högre dessa onsdagar. Onsdagsträffarna har karaktären av "öppet hus". Ungdomen kan komma och gå när hen önskar. Onsdagsträffarna har sedan i höstas i princip alltid följande ordning: andakt, måltid, program och fritt häng.

I samband med sportlov, sommarlov och höstlov har vi haft utflykter. Årens utflykter blev: Malmö med andakt i S:t Pauli och laserdome på Värnhem, Tivoli i Köpenhamn samt Sövde äventyrscamp. Intressant faktum är att utflykterna når andra ungdomar än de som brukar komma på onsdagsträffarna.



Simon Cederhag

Den grundläggande uppgiften 15

Gudstjänst

Under 2022 har få ungdomar valt att fira gudstjänst utöver sin kyrkogång som konfirmander. Några ungdomar och unga vuxna har emellertid brutit trenden och dessutom valt att gå med i gudstjänstgrupp under året. Detta gläds vi åt och tror det kan skapa ringar på vattnet för detta övergripande och angelägna mål.

Unga ledare

Vi började året med ett tiotal unga ledare. Efter sommarens konfirmationsläger valde de flesta att sluta. Dessvärre fick vi inte in några nya unga ledare från 2021/2022-konfirmanderna. Därför står vi nu med ganska få unga ledare.

Läger

Vi lyckades inte åka iväg på ett ungdomsläger/resa 2022.

Sociala medier

Under året har vi blivit mer aktiva och kommunicerar mer inför ungdomsträffarna. Vi noterar korrelation mellan aktivt arbete på sociala medier och ungdomars närvaro. Främst använder vi Instagram vilket än så länge fungerar väl.

STATISTIK

| | |
|----------------------------------|--------------|
| Deltagare under våren: | 3-15/vecka |
| Deltagare under hösten: | 5-45/vecka |
| Deltagare vid våra lovutflykter: | 9-16/utflykt |

UTVÄRDERING OCH MÖJLIG UTVECKLING

Vi har anledning att utveckla vårt arbete med unga ledare och läger för ungdomar. En annan sak är att jobba mer aktivt när ungdomar börjar bli unga vuxna. Skapa kontaktytor så att man kan växa in i församlingen även när man börjar bli för gammal för ungdomsverksamheten.

KOMMENTAR AV BUDGETUTFALL OCH EKONOMI

Då vi inte kom i väg på något ungdomsläger på sommaren blev inte budgetutfallet som vi avsåg. Vi kommer dock jobba hårt för att använda läger som en metod för att nå vårt mål med ungdomsverksamheten kommande tid varav ekonomiskt utrymme för sådana satsningar behövs. Med ökad närvaro på ungdomsgruppen kommer församlingen framöver rimligtvis behöva fundera på om vi kan satsa än mer ekonomiska resurser på denna ytterst viktiga verksamhet.



AKS
AKS

16 Den grundläggande uppgiften

Undervisning

(170) Konfirmander

Text: Simon Cederhag

VERKSAMHETENS MÅL

Konfirmandverksamheten är en viktig del av församlingens dopuppföljning. Den process som påbörjades dopet, får här sin bekräftelse och inbjuder till fortsatt utveckling i livet som kristen. Konfirmandverksamheten bedrivs både på hemmaplan i församlingsgården och i kyrkorummets samt på lägergårdar runt om i Sverige.

VIKTIGA HÄNDELSER UNDER 2021

Under årets gång har vi konfirmerat två konfirmationsgrupper som utgått från olika koncept.

Vårkonfirmanderna 2021/2022 träffades två gånger i månaden. Varannan träff på en söndag och varannan träff på en torsdag. Söndagsträffarna börjar med mässan. Sedan beger vi oss ner till församlingsgården för lunch och fortsatt program. Torsdagsträffarna började med fika på eftermiddagen och vi avslutade träffen med andakt. När kvällsmässorna började i församlingsgården valde vi att låta konfirmanderna avsluta sina träffar genom att gå på den. I slutet på konfirmationsläsningen åkte vi på ett fartfyllt och roligt fyradagars läger på Åh stiftsgård. Den 7 maj konfirmerades denna grupp i Uppåkra kyrka.

Sommarkonfirmandernas (2021/2022) upplägg är att träffarna under terminens gång är färre. Däremot åker de på ett tiodagars sommarläger. Detta varma och härliga sommarläger ägde rum på Fårö vid Gotland. Sommarkonfirmanderna konfirmerades 9 juli i Uppåkra kyrka. En rolig händelse 2022 var att en några år äldre ungdom åkte med på sommarlägret. Hon valde att konfirmera sig i samband med en av sommarens mässor.

Konfirmandträffarna kan se mycket olika ut. Ena gången vandrar vi mellan kyrkorna i tystnad, nästa gång utgår vi från en bibelberättelse eller ett tema. Stundtals har vi "klassisk" undervisning, exempelvis när konfirmanderna ska lära sig vad Bibeln är för en

slags bok och hur man hittar i den. Nästa gång utgår vi från den kunskapen och har bibeltalkshow där konfirmanderna får leva sig in i bibelberättelserna och gå in i karaktärer. Några träffar har vi haft i Uppåkra kyrka. Exempelvis har vi haft undervisning om kyrkorummets symbolspråk och samtal om döden i kyrkan.

Som en del av konfirmationsläsningen ska konfirmanden gå på sammanlagt 14 gudstjänster. Obligatoriskt är att gå på gudstjänst: 1:a advent, en av julhelsgudstjänsterna samt två påskhelsgudstjänster. Konfirmanderna rapporterar sin gudstjänstgång via sms. I sms:et ska konfirmanden svara på några frågor samt ta en bild i kyrkan som skickas till konfirmerande präst. Detta moment har visat sig givande för både konfirmand och personal. Det blir mer interaktivt och ibland uppstår en intressant dialog mellan präst och konfirmand ompredikan eller varför saker och ting görs som det görs i en gudstjänst.

Nytt för i år som startades i och med de nya konfirmandgrupperna 2022/2023 är att vårkonfirmanderna träffas på onsdagar. Alltså samma dag som ungdomsgruppen träffar. Ett byte av dag som vi anser vara lyckat ur både ett konfirmations- och ungdomsperspektiv. Detta eftersom konfirmanderna och ungdomsgruppen då har en gemensam andakt. Skapar kontaktytor över åldersgränserna och blir en naturlig brygga för konfirmanderna att lära känna ungdomsgruppens verksamhet. På så sätt tror vi att dagbytet är strategiskt klokt utifrån ett konfirmanduppföljningsperspektiv.

Under 2022 åkte vi inte på ett gemensamt uppstartsläger tillsammans med alla konfirmander, vilket har varit tradition i församlingen. I stället utökade vi lägerlängden ett dygn och åkte "enbart" med vårkonfirmanderna. Denna helg spenderades på stiftsgården Åkersberg. Detta blev mycket lyckat för vårkonfirmanderna. En god start på konfirmationsläsningen och för

AC 9/5
Sh

Den grundläggande uppgiften 17



gruppdynamiken. Däremot kan vi konstatera att vi saknar samma "kick-off-känsla" för sommarkonfirmanderna. I stället för att åka på ett gemensamt läger hade vi en gemensam konfirmationsträff i december. I grupper fick konfirmanderna gå runt till olika stationer för att ta del av julens budskap och mysterium. Denna gemensamma träff tyckte vi funkade bra och framöver siktar vi på att ha några gemensamma träffar med alla konfirmander, men inte ett gemensamt läger.

En annan sak vi provade 2022 var att åka till Bibelns värld med veckokonfirmanderna. En plats som avser levandegöra Bibelns historiska och kulturella kontext på ett lättillgängligt sätt. Detta tycker vi var mycket givande och vi siktar på att göra samma sak nästa år.

UTVÄRDERING OCH MÖJLIG UTVECKLING

Vi är fortsatt i behov av att skapa ett koncept för individuell konfirmation. Detta är inte helt enkelt eftersom varje individ har så unika behov och förutsättningar. Dock hade det varit pedagogiskt att kunna säga till en individ "ungefär så här går det till". Nu behöver vi skapa ett koncept varje gång.

KOMMENTAR AV BUDGETUTFALL OCH EKONOMI

I och med att inga läger under 2022 har blivit inställda på grund av pandemi har det ekonomiska utfallet landat ganska väl med vad vi budgeterat för. Det är vi tacksamma för och hoppas att det fortsätter så.



M 045
Ar

18 Den grundläggande uppgiften

Undervisning

(180) Vuxenundervisning utom körer

Text: Tanja Kamensky

VERKSAMHETENS MÅL

Vi vill bjuda in de som bor i församlingen till reflektion kring frågor om tro och liv och att dela tankar med varandra. Vi vill skapa nyfikenhet och intresse för vad den kristna tron och kyrkan är och ge möjlighet till växt i och fördjupning av människors kristna tro.

VIKTIGA HÄNDELSER UNDER 2022

Våra fem gudstjänstgrupper är en del av vårt vuxenarbete även om den redovisas under gudstjänst. Vi träffar samtliga deltagare i gudstjänstgrupperna till en storsamling en gång per termin och sedan de olika gudstjänstgrupperna på söndagarna.

Håkan Linde och Kjell Hellmer, två ideella församlingsbor, har lett pilgrimsvandringar bland annat tillsammans med S:t Staffans och Helgeands församlingar. De var fyra vandringar med deltagarantal på 6-20 personer.

Vi har firat en temamässa "Mässa med hela skapelsen" och efteråt inbjöds till att delta i en workshop som Axel Carlberg (doktor i etik) höll i och där vi kunde samtala kring vårt eget bidrag för ett bättre klimat. Vi var i Uppåkra kyrka.

Under hösten hade vi en dramagrupp för vuxna som träffades vid sex tillfällen med 10 deltagare. Den leddes av församlingspedagog Fredrik Leo Sandberg. Glädjande var att de flesta deltagare inte finns med i vår verksamhet sen tidigare utan är "nya" för oss. En annan stor behållning var att spridningen i ålder var mellan 30-80 år, småbarnsföräldrar och pensionärer i en härlig mix.

UTVÄRDERING OCH MÖJLIG UTVECKLING

Inom vuxenverksamheten finns det mycket att utveckla som skapar möjlighet till fördjupning och samtal om kristet liv och tro för vuxna i vår församling. Vi behöver tänka fördjupning men också att initiera samtalet med de som vi kanske inte når i vanliga fall, ex föräldrar, unga vuxna och de som är mitt i livet. Om jag får vara självkritisk så är detta ett område som vi verkligen behöver se över och utveckla.

KOMMENTAR AV BUDGETUTFALL OCH EKONOMI

På grund av att vi inte har haft en särskilt stor verksamhet har det heller inte gått åt mycket pengar. Det är också en personalfråga och vi är flera som försöker dela på uppgiften.



W AS
H

Den grundläggande uppgiften 19

Mission

(260) Mission

Text: Tanja Kamensky

VERKSAMHETENS MÅL

Vi vill att våra församlingsbor och de som bor i församlingen ska lära känna Uppåkra församling och den kristna tron. Vi vill att alla ska känna sig välkomna och inbjudna till församlingens gemenskaper.

Vi vill, med vår grundläggande uppgift som mål, nå ut till församlingsbor och vara en mötesplats. Vi vill fortsätta att ha ett gott samarbete med samhällets institutioner, föreningar och organisationer och öka tillgängligheten för Uppåkra kyrka, särskilt under sommartid då många besökare till UAC finns i området.

VIKTIGA HÄNDELSE UNDER 2022

Församlingens grundläggande uppgift = mission. Det vill säga, gudstjänst, undervisning och diakoni är alla uttryck för mission och att visa på och leva den kristna tron i ord och handling.

Vi finns med på Instagram och Facebook.

Vi fanns med på Jakriborgs julmarknad under ena helgen där vi hade en bod där vi delade ut våra regnbågs-kassar, reflexänglar, visade julkubb och hade luciätåg på söndagen. Där mötte vi såklart mängder av människor.

Vi har ett fint samarbete med Uppåkra IF och under året har vi också utökat vårt samarbete som huvudsponsorer. Vi var bland annat med och sponsrade 6 juni firandet i Hjärup där flera av oss också vara närvarande. Vi är en självklar resurs i kommunens krisstödsarbete, vi samarbetar med Uppåkra arkeologiska center UAC och vi har goda relationer med skolorna i församlingen.

Alla verksamheter med öppen karaktär, körer men också kyrkliga handlingar kan beskrivas som mission.

Sedan tre år tillbaka har vi Uppåkra kyrka öppen på dagtid på vardagar kl. 9-15 och alla kyrkor öppna på dagtid under vardagar kl. 9-15 under sommaren. Detta har fallit väldigt väl ut vi tänker fortsätta med det.



Vi tryckte upp kassar med regnbågsfärgerna och vår logga som vi har delat ut ex vid Jakriborgs julmarknad och i andra sammanhang. Vi skickar också ut den till nyinflyttade tillsammans med ett välkomstbrev. Den har blivit väldigt uppskattad.

UTVÄRDERING OCH MÖJLIG UTVECKLING

Mission är allt vi gör. Arbetet vi bedriver i församlingsgården och kyrkorna behöver balanseras med det utåtriktade arbetet med olika samhälleliga institutioner.

Vi behöver arbeta med hur vi når ut ännu mer, särskilt till dem som idag har liten relation till kyrkan generellt och till Uppåkra församling specifikt.

KOMMENTAR AV BUDGETUTFALL OCH EKONOMI

Vi har gått över budget något vad gäller kostnad för information. Vi har beställt trycksaker för att kunna synas bättre och göra reklam för oss men också för att vi detta år var med och sponsrade 6 juni firandet vid utescenen i Hjärup som Uppåkra IF anordnade.

Tanja Kamensky
AK

20 Den grundläggande uppgiften

Diakoni

(210) Diakonal verksamhet

(221) Enskilda samtal

Text: Carina Innings och Caroline Brage

VERKSAMHETENS MÅL

Uppdraget och målet är att finnas till hjälp och stöd i livets olika skeden i form av samtal, både enskilt och i grupp. Att arbeta med internationella frågor. Att vi som kyrka kan erbjuda kostnadsfri familjerådgivning. Vi ska vägleda och stötta enskilda och familjer där det behövs. Skapa tillit till de vi möter, så de vågar ta steget att besöka våra gudstjänster och upptäcka gudstjänsten som ett andningshål i sin vardag. Så småningom kan det leda vidare till ett engagemang i församlingen.

VIKTIGA HÄNDELSER UNDER 2022

I slutfasen av pandemin, som vi hoppas att det var under 2022, har vi arbetat för att bygga upp vår verksamhet igen och tillgodose människors behov av att mötas. Behovet efter pandemin har varit stort gällande att återigen kunna få mötas på olika träffpunkter och att få samtalsstöd. Det har varit en stor lättnad när all verksamhet kunde ske inomhus igen, både i grupper och enskilda samtal.

Under år 2022 har vi som tidigare år haft personer och familjer som sökt ekonomiskt bistånd och hjälp med fondansökningar. På våra gemensamma utflykter har vi en blandning av personer som lever i ensamhet, utsatthet och personer med dålig ekonomi. Vi har sökt och fått beviljat fondpengar för att kunna hjälpa till med pengar till sommaraktiviteter till barnfamiljer och kläder. Behovet av matkassar/presentkort i livsmedelsbutiker är stort. Fondpengarna har varit till stor hjälp, men vi kan konstatera att behovet är än mycket större.

Vårt goda samarbete med vårdcentralen och skolor i Hjärup fortsätter. Precis som tidigare har vi även kontakt med kommunen, socialen, Försäkringskassan med flera, för att kunna hjälpa våra konfidenter.

Vi fortsätter att samla in pengar till vår diakonifond genom att ordna lotterier, sälja sticklingar etc för att kunna hjälpa till ytterligare. Särskild vid jultid ser vi att många personer i Hjärup med omnejd är givmilda och vill hjälpa till med ekonomiska bidrag och julklappar. Evenemanger Vårfint arrangerades vid alla församlingens kyrkor en vårlördag och under hösten hade vi liknande aktivitet utomhus vid Allhelgonahelgen. De flesta i personalen var involverade och dagarna riktade sig till alla åldersgrupper. Sommarcafé arrangerades hela sommaren för pensionärer på torsdagar och för barnfamiljer på tisdagar. Personalen på plats turades om att hålla i caféerna.

Under hösten erbjöds någon form av aktivitet en gång i veckan för pensionärer. Det har varit föreläsningar, kaffe, lotteri, tipspromenad, sopplunch med mera. Vi har lånat ut böcker, både facklitteratur, barnböcker, romaner och all annan form av litteratur till människor i alla åldrar. Den 27 december genomfördes vårt traditionella julfirande på församlingsgården. Firandet är öppet för alla men det har endast varit pensionärer som deltagit. Skillnaden detta år var att vi hade firandet på en vardag, vilket gjorde att fler personer kom. Under året har vi haft andakter inne på Klöverlyckans äldreboende 3 gånger per termin, plus en sångstund per termin. I samband med jul var vi på boendet och sjöng med hjälp av församlingens musiker.

Språkcafé för att lära ut svenska till nyanlända är ett samarbete mellan diakonin i vår församling och i S:t Staffans församling samt Staffanstorps kommun, Röda Korset, Rädda barnen och Lions. Carina deltar på samverkansmöten. Flera församlingsmedlemmar ställer upp som volontärer och det har fungerat mycket bra.

Den grundläggande uppgiften 21



Julen 2022 arrangerade diakonin Julklappshjälpen för andra året. Under november månad kunde familjer anmäla att de önskade hjälp med julklappar till sina barn och i något fall barnbarn. Barnen/föräldrarna lämnade in specifika önskemål. Under december kunde personer anmäla att de ville hjälpa dessa barn och fick då motta de olika önskningarna och köpa julklapparna. Föräldrarna fick sedan motta julklappar och julklappspapper för att själva slå in paketen till sina barn.

I Uppåkra församling har vi sedan 1995 en församlingskår bestående av lekmän inom Svenska kyrkan. Syftet med verksamheten är bland annat att skapa opinion för kristna värderingar i samhället och uppmuntra till engagemang och ansvarstagande för kyrkan och dess verksamhet. Under 2022 ordnade Uppåkra församlingskår fem träffar med föreläsningar, en utflykt till Österlen och en julfest i församlingsgården med lotteri till förmån för Skånes stadsmission.

STATISTIK

| | Familjerådgivning | Diakoni |
|--|-------------------|---------|
| Tillfällen då personer sökt samtalsstöd | 800 | 70 |
| Telefonsamtal och sms i rådgivande syfte | 450 | 200 |
| Besök på sjukhus och vårdboende | 50 | 18 |
| Deltagare i Öppen gemenskapsverksamhet | | 1200 |

UTVÄRDERING OCH MÖJLIG UTVECKLING

Behovet av ekonomisk hjälp samt familjerådgivning och samtalsstöd är fortsatt stort och vi har arbetat för tydligare struktur inom den verksamheten. På språkcaféet har antalet deltagare varierat från några få, upp till 8 personer, alltid med 2-3 volontärer närvarande. Aktiviteten känns oerhört värdefull med ömsesidigt utbyte mellan deltagare och ledare. Så länge vi har personer som kommer för att lära sig svenska, så kommer vi att fortsätta, även fast det tidvis är få personer som kommer. Carina har genomfört en sex veckor lång utbildning i självavårdssamtal och kommer att öppna upp för mer samtal med behövande.

Julfirandet som vi har arrangerat bör ske under juldagarna eftersom det fyller en större funktion för de som är ensamma. Inbjudan riktar sig i nuläget mest till de äldre i församlingen men vi vill utöka så att också barn med vuxen inbjuds.

Våra reflektioner är att människor känner sig ensamma och mår dåligt. Vår gemensamma kapacitet gör att vi kan hjälpa fler på olika plan och i olika situationer. Våra enskilda nätverk blir dubbelt så stora när vi samarbetar. Vi inser att vi både kan, vill och behöver vara en plats för möten och ge tillfällen för nya sociala relationer.

KOMMENTAR AV BUDGETUTFALL OCH EKONOMI

Vi har hållit oss inom budgetens ramar.

KS

22 Den grundläggande uppgiften

Verksamhetsgemensamt

(101) Verksamhetsgemensamt

Text: Tanja Kamensky

VERKSAMHETENS MÅL

Att fortbilda medarbetarna och tillsammans planera och utveckla verksamheten. Att se till att medarbetarna har en god arbetsmiljö. För att kunna arbeta långsiktigt med församlingsutveckling är det viktigt att alla medarbetare, på något sätt, är delaktiga i beslut och process. Det gör att fortbildning och gemensam planering är viktiga redskap. Medarbetarnas fysiska arbetsmiljö är också en viktig bit av denna verksamhet.

VIKTIGA HÄNDELSER UNDER 2022

Under 2022 släpptes restriktionerna pga pandemin under februari. Vi hade budgeterat för en gemensam personalresa men den har inte blivit av, bl.a på grund av att vi inte kunde hitta ett bra datum att åka på. Nu är den bokad inför 2023.

Vi har haft "trivseldagar" med hela arbetslaget för att stärka gemenskapen och lära känna varandra bättre. Där har vi bland annat varit kreativa och målat keramik och fått en guidad visning av utgrävningarna vid Uppåkra kyrka och fynd relaterade till Uppåkra som finns på historiska muséet.

För medarbetarna som arbetar i församlingsverksamheten har vi haft en planeringsdag inför kommande år och den hade vi på stiftsgården Åkersberg. Det är bra och kreativt att byta miljö ibland.

För att medarbetarna ska vårda sin hälsa utgår ett friskvårdsbidrag på högst 2500 kr.

Vi ser kontinuerligt till att medarbetarna har en god arbetsmiljö vad gäller ergonomi, belysning etc.

Julmiddagen för medarbetarna hade vi i församlingsgården och alla fick en julgåva.

Fortbildning för medarbetare har genomförts.

UTVÄRDERING OCH MÖJLIG UTVECKLING

Gemensam planering och möjlighet till utveckling är oerhört viktigt i arbetet med församlingsutveckling och känsla av delaktighet och mening i arbetet för arbetsgruppen. Det hjälper oss till en god arbetsmiljö och gynnar som sagt församlingens och medarbetarnas utveckling. Dessa tillfällen är också viktiga för att hålla Församlingsinstruktionen levande som en målbeskrivning. Det är också viktigt att vi har gemensamma samlingar, träffar och personalresurser för all personal eftersom vi fysiskt befinner oss på olika platser i vardagens arbete. Det hjälper oss till gott samarbete.

KOMMENTAR AV BUDGETUTFALL OCH EKONOMI

Vi har inte använt allt budgeterat medel bl.a. för att vi inte har genomfört personal- och utbildningsresan men den är, som sagt, bokad inför våren 2023. Vi ha tagit hjälp av Lisbet för vikariat innan Malin började och för introduktion av henne vilket har lett till en utökad kostnad.



Ana K
Ar

De stödjande funktionerna

(610) Församlingsadministration och verksamhetsstöd,

(624) Information

(626) Vårdinna

(630) Gemensamma kostnader IT, administration

Text: Tanja Kamensky

VERKSAMHETENS MÅL

Ge service till de kyrkotillhöriga och tillhand-
hålla information på olika sätt.

VIKTIGA HÄNDELSER UNDER 2022

Expeditionen har telefontid mån, tis, tors, fre
kl. 10-12.30 och ons kl. 13-15.

Det går att nå oss via mejl under dagtid då
kanslist är i tjänst.

Vi annonserar i gratistidningen Spegeln.

På Facebook och Instagram finns församlingen
under Uppåkra församling.

Sex församlingsblad per år delas ut till alla som
bor i församlingen. Ibland gör vi åtta sidor i
stället för de vanliga fyra.

Församlingsblad och en del annan information
produceras i samarbete med extern grafisk
formgivare. Vi har också under året låtit vår
grafiske formgivare ha hand om framtagande av
affischer vid speciella arrangemang.

Vår KOM-grupp (kommunikationsgrupp)
bestående av fyra anställda, träffas minst en gång
i månaden för att hela tiden jobba med frågor
som rör kommunikation och information.

Vi är huvudsponsorer till Uppåkra IF.

Städning av församlingsgården i Hjärup
sköts av externt bolag.

Vi har gått med i M365 under året vilket hela
svenska kyrkan ska göra.

Kyrkokansliet har infört ett nytt statistik-
insamlingssystem vilket nu bygger på löpande
inlämning.

KOMMENTAR AV BUDGETUTFALL OCH EKONOMI

Vid anställningen av ny kanslist behövde vi göra
en bra överlämning och lära upp kring våra
system, så därför tog jag in Lisbet Lindskog på
extra timmar.

Städningen har gått upp i pris.

Vårdinnetjänsten på 25% räcker inte riktigt till
när det är högsäsong därför har det dragit över
lite.

UTVÄRDERING OCH MÖJLIG UTVECKLING

Vi märker av att vi som arbetar med kommuni-
kation inte är utbildade inom området utan gör
det utifrån god vilja och den kunskap vi har.

Vi saknar någon som tar ett omtag kring
hemsidan och hjälper oss att tänka hur vi ska nå
ut med det vi gör men också med innehåll om
kristen tro och liv.

Vårdinnetjänsten på 25% är svår att få att räcka
till i perioder men vi försöker kompensera med
färre timmar på sommar etc.



Tanja Kamensky

Fastighet och kyrkor

(651) Fastigheter övergripande

(660) Kyrkor och kapell

(680, 681) Övriga fastigheter

Text: Gustav Saxell

VERKSAMHETENS MÅL

Vi ska i enlighet med gällande kulturmiljölagstiftning ansvarsfullt vårda och där potential finns, utveckla vårt kulturhistoriskt värdefulla byggnadsbestånd. Vi ska tillika på ett ändamålsenligt sätt underhålla, använda och där möjlighet finns, utveckla våra övriga byggnader inom församlingsverksamheten. Ovan övergripande mål görs med hänsyn till Svenska Kyrkans grundläggande uppgift.

Specifika mål under 2022 var att färdigställa de strategiska dokument i form av lokalförsörjningsplan och kyrkornas vård- och underhållsplaner för att kunna få den överblick som behövs för att kunna prioritera fastighetsunderhållet på ett övergripande och mer långsiktigt sätt.

VIKTIGA HÄNDELSER UNDER 2021

Under hösten 2022 godkändes både uppdateringen av kyrkornas vård- och underhållsplaner samt församlingens lokalförsörjningsplan. Dessa styrdokument har nu församlingen som verktyg i det fortsatta planeringsarbetet med underhållet av både kulturhistoriskt värdefulla byggnader samt övriga byggnader som används i verksamheterna.

UTVÄRDERING OCH MÖJLIG UTVECKLING

Med färdigställda uppdateringar av vård- och underhållsplaner och lokalförsörjningsplaner har församlingen en riktning hur ekonomiska medel bör nyttjas för att på ett ansvarsfullt sätt prioritera byggnadernas underhållsbehov samt nyttjande av lokaler. Möjliga förbättringar det kommande året är att söka verktyg och modeller för att ytterligare tydliggöra och förutsäga långsiktiga kostnader för kommande fastighetsunderhåll.



Sh *Sh*
45

Fastigheter och kyrkor

25

KOMMENTAR AV BUDGETUTFALL OCH EKONOMI

Verksamhet 651 som innefattar övergripande kostnader för församlingsverksamhetens fastighetsinnehav och verksamhet 660 som redovisar kostnader för kyrkorna analyseras tillsammans då övergripande kostnader såsom kostnader för löpande reparationer budgeteras på verksamhet 651 men konteras löpande under budgetåret på verksamhet 660.

Verksamhet 651 visar på ett positivt resultat. Detta beror främst på att kostnader för löpande oförutsedda reparationer varit lägre under 2022 men också på grund att flera mindre konton i verksamheten redovisat positivt resultat.

Verksamhet 660 visar på ett negativt resultat om 81 927 kr. Detta beror främst på kraftigt ökade kostnader för elförbrukningen.

STATISTIK

| VERKSAMHET 651 | Budget | Utfall | Saldo | Avvikelse |
|---------------------------|-----------|-----------|-------|------------------------|
| Intäkter | 0 | 20 807 | | |
| Kostnader | 1 226 049 | 831 888 | 69% | 394 161 |
| Största avvikelser | | | | |
| 5171 Löpande reparationer | 400 000 | 113 123 | 28% | 286 877 |
| VERKSAMHET 660 | Budget | Utfall | Saldo | Avvikelse |
| Intäkter | 500 | 145 100 | | 144 600 (KAE + KUB) |
| Kostnader | 1 270 230 | 1 498 662 | 106% | -83 832 |
| Största avvikelser | | | | |
| 5120 El (Belysning) | 245 000 | 379 149 | 155% | -134 149 |
| 5130 El (Uppvärmning) | 90 000 | 110 649 | 123% | -20 649 |

Verksamhet 680 och 681 omfattar övriga fastigheter inom församlingsverksamheten, Görslövs kyrkstuga, Mölleberga gamla skola samt Församlingsgården i Hjärup.

Verksamheterna visar ett positivt resultat om 654 202 kr. Det främsta skälet till detta är att kostnader för konsultarvoden till ombyggnationen av Församlingsgården inte utnyttjats.

Den i övrigt största avvikelsen i utfallet är att kostnaden för elförbrukningen i framför allt församlingsgården varit hög, och det främsta skälet till kostnaden utöver det höga elpriset är att byggnaden värms med direktverkande el.

STATISTIK

| VERKSAMHET 680, 681 | Budget | Utfall | Saldo | Avvikelse |
|-----------------------|-----------|---------|--------|-----------|
| Intäkter | 45 600 | 45 400 | 99,50% | -200 |
| Kostnader | 1 264 804 | 610 602 | 48% | 654 202 |
| Största avvikelser | | | | |
| 5130 El (Uppvärmning) | 158 400 | 280 389 | 177% | -121 989 |
| 6550 Konsultarvoden | 900 000 | 0 | 0% | 900 000 |

Sh
Hg *M* |

Begravningsverksamheten

(801, 820, 860, 862) Begravningsverksamheten

*Text: Gustav Saxell***VERKSAMHETENS MÅL**

Ett övergripande mål med begravningsverksamheten, formulerat i begravningslagen, är att hålla våra begravningsplatser värdigt och prydligt skötta och att de ska vara tillgängliga för alla, oavsett trosinriktning.

Vi ska förvalta begravningsverksamheten utifrån begravningslagen, förordningar samt sträva efter att vårda och utveckla vårt gråa och gröna kulturarv enligt gällande kulturmiljölagstiftning och utifrån aktuella vård- och underhållsplaner.

VIKTIGA HÄNDELSE UNDER 2022

Under 2022 har de mer utmärkande händelserna och åtgärderna varit att konserveringsarbete påbörjats på tre av församlingens kyrkogårdar (Knästorp, Mölleberga och Görslöv) medan de resterande kyrkogårdarna har inventerats och fått åtgärdsplaner för vidare konserveringsarbeten. Det har också påbörjats ett arbete med att förbättra komposteringsanläggningen vid kyrkogårdsförvaltningens byggnad Gula Villan i Uppåkra. Där har också arbetet med att förbättra uremiljön påbörjats.

UTVÄRDERING OCH MÖJLIG UTVECKLING

Församlingens begravningsverksamhet har förbättringspotential vad gäller framför allt sitt miljöarbete. Verksamheten ser positivt på att utveckla arbetet med att göra begravningsverksamheten så fossilfri som möjligt såväl som att fortsätta fokusera på återbruk och att konsumera hållbart. Under 2023 planerar verksamheten t.ex. att anlägga ett muslimsk gravkvarter med återvunna stenmaterial.

**STATISTIK**

| VERKSAMHET 801-899 | Budget | Utfall | Saldo | Avvikelse |
|-----------------------------|-----------|-----------|-------|-----------|
| Intäkter | 7 399 827 | 7 401 625 | 100% | 1 798 |
| Kostnader | 7 399 827 | 6 989 054 | 93% | 530 384 |
| Största avvikelser | | | | |
| 5170 Planerade reparationer | 2 060 000 | 1 553 118 | 75% | 506 882 |

Serviceverksamheten kyrkogård (360) Serviceverksamheten

Text: Gustav Saxell

VERKSAMHETENS MÅL

Enligt 7 kap. 3 § begravningslagen (1990:1144) skall en gravrättsinnehavare "hålla gravplatsen i ordnat och värdigt skick". I de fall gravrättsinnehavaren av olika skäl inte kan ombesörja sin skyldighet på annat sätt så fullföljs det genom att köpa en gravskötseljänst av församlingen.

Enligt Församlingsförbundets standardavtal för gravskötsel åtar sig församlingen just att gravplatsen "hålls i ordnat och värdigt skick" Genom Serviceverksamheten tillhandahåller Uppåkra församling således en service med skötsel av gravplatser. Till avtalade kostnad erbjuds gravrättsinnehavare möjlighet att få skötsel av de enskilda gravarna.

Verksamheten belastas med driftkostnader för de skötselavtal som ingåtts efter år 2000 så staten och kyrkan skildes åt. Tillhandahållna avtalsformer under 2022 var fasttidsavtal, avräkningsavtal och ettårsavtal. Församlingen tillhandahåller också gravsmyckningsavtal.

Lönekostnader belastar denna verksamhet med ca 6% enligt nyckeltal från arbetstidsmätning (2019).

VIKTIGA HÄNDELSER UNDER 2022

Gravsmyckningsavtalet justerades upp till 800 kr/år från att under många år legat fast på 299 kr/år.

UTVÄRDERING OCH MÖJLIG UTVECKLING

Möjlig förbättring kommer förhoppningsvis skönjas under 2023 då en genomlysning av serviceverksamheten planeras för att komma till rätta med att verksamhetens kostnader bärs av intäkterna. Potential att förenkla utbudet av avtalsformer är också ett möjligt utfall av ansträngningarna.

KOMMENTAR AV BUDGETUTFALL OCH EKONOMI

Budgetutfallet för serviceverksamheten visar på ett negativt resultat på 98 675 kr avrundat till hela kronor. De största avvikelserna för denna verksamhet beror generellt på intäkterna för gravskötselavtal inte motsvarar kostnaderna för verksamheten. Övriga avvikelser på kontonivå att nämna är ökade drivmedelskostnader samt på att inköp av gravsmyckningsmaterial och blommor till gravskötselavtal felaktigt belastat verksamhet 820 vilket rättades till under 2022.



STATISTIK

| VERKSAMHET 360 | Budget | Utfall | Saldo | Avvikelse |
|---------------------------|---------|---------|-------|-----------|
| Intäkter | 255 583 | 269 946 | 106% | 14 363 |
| Kostnader | 336 191 | 368 621 | 110% | -32 430 |
| Största avvikelser | | | | |
| 5740 Inköp Blomsteravtal | 6000 | 52 065 | 868% | -46 065 |
| 5611 Drivmedel | 4500 | 7 544 | 168% | -3 044 |

Handwritten signature and initials.

Grundläggande uppgiften

| | Budget 2022 TKR | Resultat 2022 TKR | Saldo 2022 TKR |
|---|-----------------------|-------------------------|----------------------|
| Verksamhetsgemensamt (101) | 13 871 | 14 176 | 306 |
| Gudstjänster och kyrkliga handlingar(110) | - 2 359 | - 2 271 | 88 |
| Barnverksamhet 0-12 år (150) | - 875 | - 706 | 169 |
| Ungdomsverksamhet 13-25 år (160) | - 453 | - 345 | 108 |
| Konfirmandverksamhet (170) | - 1 055 | - 1 033 | 22 |
| Vuxenverksamhet (180) | - 223 | - 194 | 29 |
| Kör-verksamhet (182) | - 258 | - 265 | - 8 |
| Diakonal verksamhet (210) | - 602 | - 490 | 112 |
| Möte enskilt (terapisamtal) (221) | - 464 | - 410 | 54 |
| Mission (260) | - 180 | - 188 | - 7 |
| Summa | 7 403 | 8 274 | 871 |

Övrig kyrklig verksamhet

| | Budget 2022 TKR | Resultat 2022 TKR | Saldo 2022 TKR |
|--|-----------------------|-------------------------|----------------------|
| Konsertverksamhet (321) | - 420 | - 312 | 108 |
| Serviceverksamhet (360) | - 81 | - 99 | - 18 |
| Fastighets- o lokaluthyrning skattepliktig (431) | 35 | 36 | 1 |
| Summa | - 466 | - 375 | 91 |

Stödjande verksamhet

| | Budget 2022 TKR | Resultat 2022 TKR | Saldo 2022 TKR |
|--|-----------------------|-------------------------|----------------------|
| Församlingsadministration o verksamhetsstöd (kanslist) (610) | - 325 | - 327 | - 2 |
| Information/kommunikation (624) | - 487 | - 410 | 76 |
| Verksamhetsstöd (vårdinna) (626) | - 194 | - | - 33 |
| Gemensamma kostnader och administration (630) | - 920 | - 1 116 | - 196 |
| Summa | - 1 893 | - 2 047 | - 154 |



Driftsredovisning

29

Styrning och ledning

| | Budget 2022 TKR | Resultat 2022 TKR | Saldo 2022 TKR |
|---|-----------------------|-------------------------|----------------------|
| Strategisk styrning - övergripande (511) | - 26 | 46 | 71 |
| Kyrkofullmäktige (521) | - 22 | - 63 | - 40 |
| Kyrkoråd församlingens egen ekonomi (531) | - 175 | - 160 | 15 |
| Revision (540) | - 56 | - 66 | - 10 |
| Verksamhetsledning (580) | - 625 | - 485 | 140 |
| Summa | - 904 | - 728 | 177 |

Fastighetsförvaltning, kyrkor

| | Budget 2022 TKR | Resultat 2022 TKR | Saldo 2022 TKR |
|--|-----------------------|-------------------------|----------------------|
| Fastigheter o lokaler - övergripande (651) | - 1 226 | - 853 | 373 |
| Uppåkra Kyrka (660/311) | - 722 | - 821 | - 99 |
| Knästorps kyrka (660/312) | - 63 | - 111 | - 48 |
| Tottarp kyrka (660/313) | - 230 | - 200 | 30 |
| Görslov kyrka (660/314) | - 73 | - 77 | - 4 |
| Särslöv kyrka (660/315) | - 121 | - 172 | - 51 |
| Mölleberga kyrka (660/316) | - 60 | - 95 | - 35 |
| Summa | - 2 495 | - 2 329 | 166 |

Övriga fastigheter

| | Budget 2022 TKR | Resultat 2022 TKR | Saldo 2022 TKR |
|-----------------------------|-----------------------|-------------------------|----------------------|
| Församlingsgården (680/360) | - 1 208 | - 480 | 728 |
| Mölleberga skola (680/462) | 12 | - 26 | - 38 |
| Görslovs kyrkstuga (681) | - 23 | - 49 | - 26 |
| Summa | - 1 219 | - 555 | 664 |

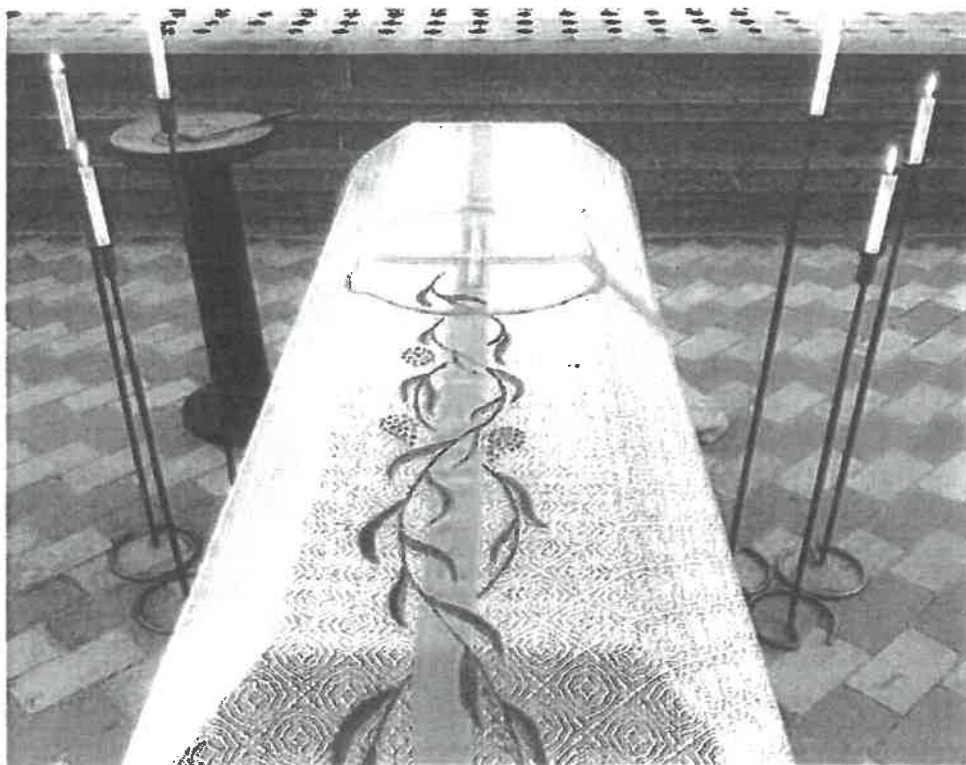
Ar
AW AS

Finansiella tjänster

| | Budget 2022 TKR | Resultat 2022 TKR | Saldo 2022 TKR |
|-----------------------|-----------------------|-------------------------|----------------------|
| Finansiella intäkter | 52 | 256 | 204 |
| Finansiella kostnader | - 66 | - 114 | - 48 |
| Summa | - 14 | 142 | 156 |

Begravningsverksamheten

| | Budget 2022 TKR | Resultat 2022 TKR | Saldo 2022 TKR |
|--|-----------------------|-------------------------|----------------------|
| Verksamhetsgemensamt BV | 7 386 | 5 926 | 1 460 |
| Administration och ledning BV | - 635 | - 613 | - 22 |
| Gravsättning och kyrkogårdsskötsel | - 6 498 | - 5 118 | - 1 380 |
| Ekonomibyggnad kyrkogård (gula villan) | - 254 | - 195 | - 58 |
| Summa | - | - | - |



Handwritten signature in blue ink.

Resultaträkning

31

Resultaträkning bokslut

| | 2022 TKR | 2021 TKR |
|--|----------------|----------------|
| Verksamhetens intäkter | | |
| Kyrkoavgift | 15 297 | 15 441 |
| Begravningsavgift | 6 870 | 5 382 |
| Ekonomisk utjämning | -646 | -569 |
| Utdelning från prästlönetälgångar | 334 | 307 |
| Erhållna gåvor | 0 | 38 |
| Erhållna bidrag | 318 | 651 |
| Nettoomsättning | 581 | 581 |
| Övriga verksamhetsintäkter | 27 | 0 |
| Summa verksamhetens intäkter | 22 781 | 21 832 |
| Verksamhetens kostnader | | |
| Övriga externa kostnader | -7 515 | -5 841 |
| Personalkostnader | -12 093 | -11 497 |
| Av- o nedskrivningar av materiella anläggningstillgångar | -848 | -837 |
| Summa verksamhetens kostnader | -20 454 | -18 175 |
| Verksamhetens resultat | 2 325 | 3 657 |
| Resultat från finansiella investeringar | | |
| Resultat fr finansiella anläggningstillgångar | 8 | 69 |
| Övr ränteutätkter o liknande resultatposter | 182 | 14 |
| Räntekostnader o liknande resultatposter | 0 | -1 |
| Resultat efter finansiella poster | 2 515 | 3 738 |
| Skatt på näringsverksamhet | -5 | -5 |
| ÅRETS RESULTAT | 2 510 | 3 733 |

Kyrkoråd

(531) Kyrkoråd

Text: Karin Stavne

VERKSAMHETENS MÅL

Att med en funktionell förvaltning och en ekonomi i balans göra det möjligt för församlingen att fullgöra sina grundläggande uppgifter enligt kyrkoordningen.

VIKTIGA HÄNDELSER UNDER 2022

Under 2022 har kyrkorådet haft nio sammanträden. Det har getts möjlighet att delta i mötena såväl genom närvaro på församlingsgården som genom deltagande via videolänk.

Församlingsverksamheten har, liksom tidigare år, haft hög prioritet. Detta har varit en tydlig målsättning från kyrkorådets sida.

Vid beslut i kyrkorådet har det genomförts barnkonsekvensanalys.

På personalsidan har det under året varit en del förändringar. I januari 2023 välkomnade församlingen Simon Cederhag som ny komminister. I augusti slutade vår kanslist Annette Gottfridsson och hon ersattes i oktober av Malin Adler. I samma månad avslutade komminister Johanna Öhman sin anställning i församlingen och i september anställdes Sofie Moritz som ny komminister. I september tillträdde också Vera Landin en 10 månaders tjänst som trainee i Uppåkra församling.

Det kan också nämnas att vår kyrkoherde Tanja Kamensky i oktober utnämndes till kontraktsprost i Torna Bara kontrakt. Stiftet ersätter ekonomiskt detta med en summa motsvarande 50% av en prästtjänst.



Under året har kyrkorådet antagit ett antal dokument som ska vara styrande/vägledande för församlingens arbete. Bland dessa kan nämnas

- Arbetsordning för kyrkorådet
- Arvodesreglemente
- Attest- och utanordningsreglemente
- Riktlinjer för begravningsverksamheten
- Gravplatsföreskrifter för särskilda gravplatser
- Handlingsplan för krisberedskap
- Lokalförsörjningsplan 2022-2032
- Vård- och underhållsplaner för församlingens sex kyrkor
- Vård- och underhållsplan för Flackarps kyrkogård
- Upphandlings- och inköspolicy
- Lönepolicy
- Policy för uppvaktning av personal och förtroendevalda

KOMMENTAR AV BUDGETUTFALL OCH EKONOMI

Det budgeterade överskottet för 2022 avseende hela församlingen på 410 tkr blev ett överskott på 2 511 tkr.

Beträffande kyrkorådets egen budget kan konstateras att av budgeterade 261tkr har 160tkr förbrukats. Anledningen till att alla budgeterade medel ej tagits i anspråk är bl a uppskjuten utbildning för kyrkorådet, lägre arbetsgivaravgifter samt något lägre arvoden än som budgeterats. Några utgifter såsom tidningsprenumerationer till förtroendevalda har bokförts på annan plats liksom företagsförsäkringar.

STATISTIK FRÅN VERKSAMHETEN

| | Antal sammanträden |
|------------------|--------------------|
| Arbetsutskott | 13 |
| Kyrkoråd | 9 |
| Budgetberedning | 3 |
| Personallutskott | 5 |

Handwritten signatures and initials.

Sammanfattning, verksamhetsåret 2022

Samtliga belopp i tkr och föregående års siffra inom parantes.

Text: Karin Alfredsson Bjursten

RESULTAT OCH STÄLLNING

2022 års resultat uppgår till 2,5 mnkr (3,7), vilket överskrider budgeterat resultat med 2,1 mnkr (3,2).

I budget för både 2022 samt 2021 finns konsultkostnad för ombyggnation av församlingsgården med 0,9 mnkr vilken svarar för största avvikelserna mellan utfall och budget respektive år.

Vid räkenskapsårets början fanns restriktioner kopplade till Covid 19 – pandemin vilka successivt upphörde under kvartal 1 och verksamheten har därefter varit i gång som normalt och planerat.

Inom den grundläggande uppgiften har församlingen fått bidrag från Lund stift 4 månader för en trainee-tjänst samt tre månader fått kompensation då församlingens kyrkoherde från och med kvartal 4 är utsedd till kontraktsprost. Bidragen motsvarar del av ökade omkostnader samt lönekostnader som församlingen får till följd av detta.

Inom fastighetsförvaltningen så överstiger energikostnaderna budget med 0,3 mnkr, posten hade sannolikt varit högre om inte beslut tagit i kyrkofullmäktige om att kall-ställa samtliga fyra kyrkor vilka värms upp med direktverkande el. Församlingen kommer att få el-stöds-bidrag men av redovisningstekniska skäl skall inte detta bidrag bokföras förrän under 2023.

När det gäller planerat underhåll för kyrkor och fastigheter så söker församlingen numera kyrkoantikvarisk ersättning och kyrkounderhållsbidrag innan underhållsprojekten startar vilket medfört att underhållsskulden flyttats fram i tiden och att det balanserade resultatet ökat. En förutsättning för att dessa bidrag skall utbetalas är att församlingen har aktuella vård- och underhållsplaner för sina kyrkobyggnader. Hösten 2022 antog kyrkofullmäktige nya planer fram till och med år 2032. Bland 2022 års intäkter finns intäkter upptagna 20 tkr (-) för pågående KAE/KUB-projekt.

Del av kyrkoherdens kostnader bokförs under styrning och ledning och denna kostnadspost är 2022 med i beräkningsunderlaget för gemensam administration som fördelas mellan församlings- och begravningsverksamheten vilket innebär en positiv effekt för församlingen 0,3 mnkr.

Ränteintäkter har erhållits under tertial 3 2022 och uppgår till 0,2 mnkr (0).

Begravningsverksamhetens kostnader understiger budget med 0,5 mnkr vilket innebär att vi bokar upp en skuld till staten på 0,5 mnkr då verksamheten skall ha ett nollresultat.



KS
M

EGET KAPITAL

Eget kapital uppgår till 33,5 mnkr varav 1,8 mnkr avser underhållsfond för Görslövs kyrka. 2022 har 2 (48) tagits i anspråk ur fonden. Församlingens målkapital uppgår till 15 mnkr och rymms inom det egna kapitalet.

Ansamlade vinster och förluster det vill säga balanserat resultat i balansräkningen skall minst uppgå till målkapitalets nivå enligt gällande regelverk.

**RAPPORT ÖVER FÖRÄNDRINGAR I EGET KAPITAL
FÖRÄNDRING AV EGET KAPITAL**

Eget kapital 2021

| | Balanserat resultat | Församlingskyrkans fastighetsfond* | Årets resultat | Summa eget kapital |
|--|------------------------|---------------------------------------|-------------------|-----------------------|
| Ingående balans 2021-01-01 | 22 719 | 1 862 | 2 721 | 27 302 |
| Omföring av föregående års resultat | 2 721 | | -2 721 | - |
| anspråktagande av församlings- kyrkans fastighetsfond | 48 | -48 | | - |
| Årets resultat | | | 3 733 | 3 733 |
| Eget kapital 2021-12-31 | 25 488 | 1 814 | 3 733 | 31 035 |

Eget kapital 2022

| | Balanserat resultat | Församlingskyrkans fastighetsfond* | Årets resultat | Summa eget kapital |
|--|------------------------|---------------------------------------|-------------------|-----------------------|
| Ingående balans 2022-01-01 | 25 488 | 1 814 | 3 733 | 31 035 |
| Omföring av föregående års resultat | 3 733 | | -3 733 | - |
| anspråktagande av församlings- kyrkans fastighetsfond | 2 | -2 | | - |
| Årets resultat | | | 2 510 | 2 510 |
| Eget kapital 2022-12-31 | 29 223 | 1 812 | 2 510 | 33 545 |

Sh *MS*

LIKVIDA MEDEL

Likvida medel uppgår till 23,2 mnkr (18,3) och är i huvudsak placerade på ett räntebärande transaktionskonto hos Sparbanken Skåne. Då planer finns avseende om eller ny-byggnation av församlingsgården har pengarna ej låst på konto med högra ränta i dagsläget.

Kyrkoavgift och begravningsavgift utbetalas årligen med ett preliminärt belopp vilket regleras ett par år senare. Kyrkoantikvarisk ersättning och kyrkounderhållsbidrag utbetalas i efterskott när projekten är avslutade vilket medför att församlingen behöver ha ett visst reservkapital.

KOLLEKTER

Kollekter tas upp i samband med offentlig gudstjänst eller andaktsstund. En riks- eller stiftskollekt tas upp till samma ändamål och på samma dag i hela landet/hela stiftet. Kollektändamål och dagar fastställs av kyrkostyrelsen respektive domkapitlet.

Församlingskollekt beslutas i församlingen. En förmedlad församlingskollekt tas upp till förmån för en annan juridisk person. Förmedlade kollekt tas inte upp i församlingens resultaträkning.

FLERÅRSÖVERSIKT

| | | | | | |
|--|-------------|-------------|-------------|-------------|-------------|
| Allmänna förutsättningar | 2022 | 2021 | 2020 | 2019 | 2018 |
| Tillhöriga per den 31 december (antal) | 4 648 | 4 620 | 4 734 | 4 833 | 4 863 |
| Tillhöriga per den 31 december % | 55 | 56 | 57 | 59 | 60 |
| Kyrkoavgift exkl. stiftsavgift (%) | 1,16 | 1,16 | 1,16 | 1,16 | 1,16 |
| Medelantalet anställda | 18 | 17 | 17 | 17 | 17 |
| - varav medelantalet anställda i begravningsverksamheten | 5 | 5 | 5 | 5 | 5 |
| Kollekter | 2022 | 2021 | 2020 | 2019 | 2018 |
| Rikskollekt | 20 | 18 | 10 | 25 | 35 |
| Stiftskollekt | 5 | 4 | 2 | 3 | 11 |
| Församlingskollekt inklusive gåvor | 54 | 33 | 20 | 67 | 61 |
| Totalt | 75 | 55 | 32 | 95 | 106 |

Handwritten signature

Kyrkoavgiftsprognos

2022 har i stället för pandemi präglats av Rysslands invasion av Ukraina som skedde under februari månad. Den ekonomiska påverkan är stor. Kraftigt ökad inflation samt ökade räntekostnader vilket fortsätter in i 2023.

Antalet tillhöriga i församlingen har inte förändrats så mycket de senaste fem åren men andelen tillhöriga av befolkningen sjunker årligen och förväntas så vara framöver.

Kyrkoavgiften förväntas ligga kvar kring 1,16%.

"Svenska kyrkans omvärldsrappport om ekonomin 2022 i korthet:

- En allt högre inflation och snabba räntehöjningar innebär att de ekonomiska utsikterna globalt nu försämras på bred front
- Hushållen pressas av fallande realinkomster, stigande priser och fördubblade räntekostnader.
- Ökningstakten på Svenska kyrkans lönekostnader blir högre än ökningstakten på kyrkoavgiftsintäkten under åren efter 2024.
- Det närmsta året blir utmanande för både hushåll och företag innan läget gradvis ljusnar under 2024."

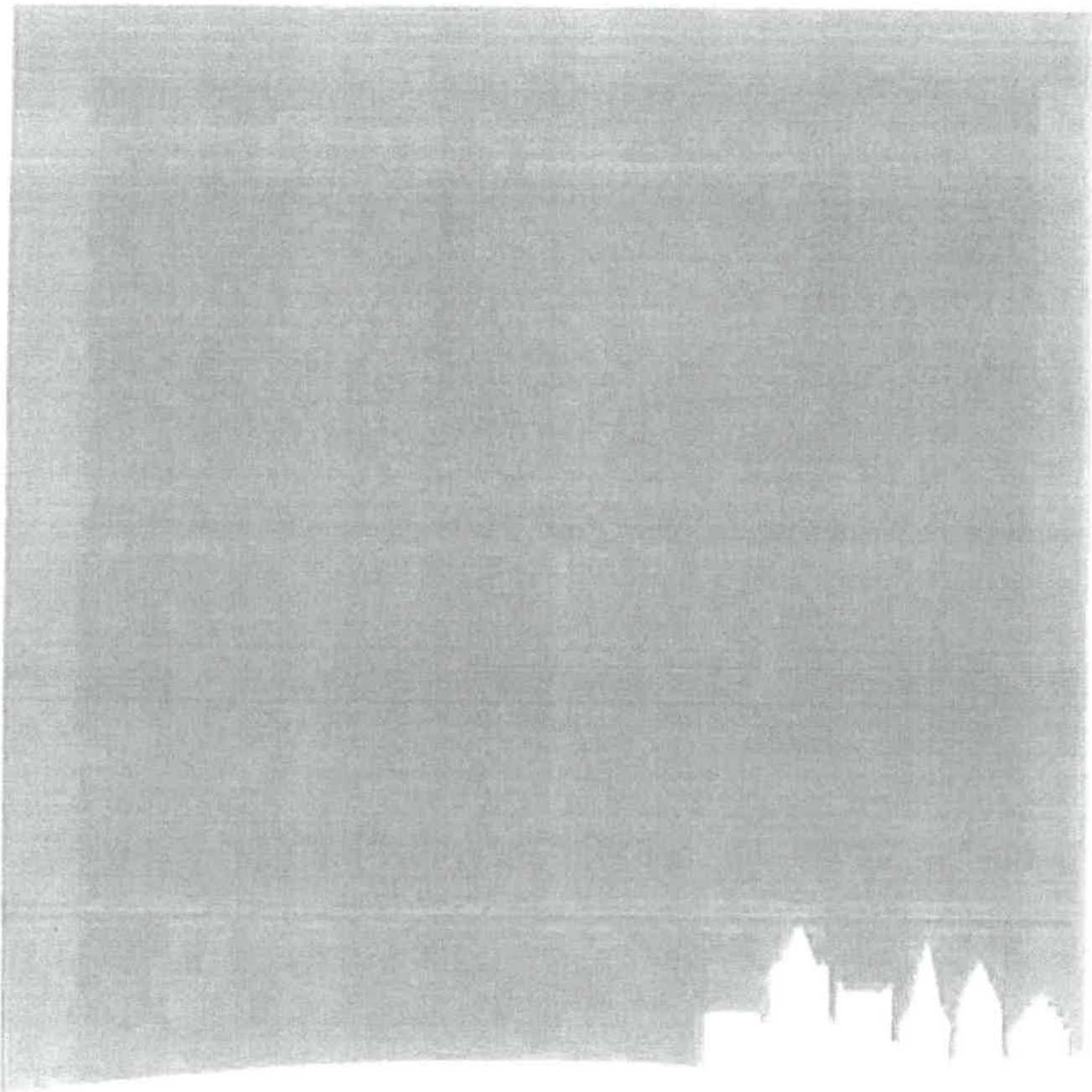
Församlingens intäkter består till 92 % av kyrkoavgiften och skall räcka både till att bedriva verksamheten bland annat inom den grundläggande uppgiften och fastighetsunderhåll av församlingens sex kyrkor, församlingshem och övriga byggnader.



Ru AS
M



AW
KS |



UPPÅKRA FÖRSAMLING

Stationsstigen 14, 245 63 Hjärup

Telefon: 040-46 13 16

www.svenskakyrkan.se/uppakra

www.facebook.com/uppakraforsamling

Svenska kyrkan 
UPPÅKRA FÖRSAMLING

Handwritten signatures and initials in blue ink:
AW [signature]
AW AS

UPPÅKRA FÖRSAMLING
Org.nr 252002-7463

1 (22)

Årsredovisning för räkenskapsåret 2022

Förvaltningsberättelse

Information om verksamheten

Uppåkra församling med organisationsnummer: 252002-7463 har sitt säte Staffanstorps kommun, Skåne län. Församlingen tillhör Torna och Bara kontrakt, Lunds stift inom trossamfundet Svenska Kyrkan.

Belopp anges i tkr om annat inte anges, föregående års uppgifter anges inom parentes.

Uppgift och verksamhet

Uppåkra församlings grundläggande uppgift är, enligt lag om Svenska kyrkan och kyrkoordningen för Svenska kyrkan, att "fira gudstjänst, bedriva undervisning samt utöva diakoni och mission". Syftet är att människor ska komma till tro på Kristus och leva i tro, en kristen gemenskap skapas och fördjupas, Guds rike utbreddas och skapelsen återupprättas. Församlingen har ansvar för den kyrkliga verksamheten för alla som vistas i församlingen. Förutom denna grundläggande uppgift ansvarar församlingen för begravningsverksamheten enligt begravnings-lagen.

Den kyrkliga indelningen

Uppåkra församling bildades år 2002-01-01 genom ombildning av tidigare Uppåkra kyrkliga samfällighet som då bestod av sex olika församlingar: Uppåkra, Knästorps, Tottarp, Mölleberga, Görslöv och Särslöv.

Organisation

Uppåkra församling styrs av en politisk beslutsorganisation med kyrkofullmäktige och kyrkoråd. Kyrkofullmäktige är församlingens högsta beslutande organ och sammanträder minst två gånger per år. Kyrkorådet är församlingens verkställande organ (styrelse) som ansvarar för den löpande verksamheten och förvaltningen. Kyrkorådet ansvarar för församlingens ekonomi-, personal- och kyrkogårdsförvaltning. Kyrkorådet har utsett ett arbetsutskott som förbereder kyrkorådets sammanträde och ärenden till kyrkorådet. Kyrkorådet sammanträder normalt sett 9 gånger per år. Utöver gällande lagstiftning och förordningar etc., tillämpar församlingen inomkyrkliga regelverk och dokument såsom kyrkoordningen (KO), Svenska kyrkans bestämmelser (SvKB), församlingsinstruktion och medels policy.

Personal

Församlingen tillämpar Svenska kyrkans kollektivavtal. Detta innebär att samtliga anställda omfattas av olika försäkringar bland annat tjänstepension, sjukförsäkring och arbetsskade- och olycksfallsförsäkring samt livförsäkring. Vid sidan av detta finns även ett omställningsavtal som träder in vid arbetsbrist och ett utvecklingsavtal som innebär rätt till fortbildning mm. Församlingen har även upprättat olika typer av policys för jämställdhet och arbetsmiljö.

[Handwritten signatures]

Resultat och ställning

Församlingen uppvisar ett positivt resultat på 2 510 tkr (3 733) för verksamhetsåret 2022. Begravningsverksamhetens årliga över- eller underskott regleras i ett 2-årsintervall och verksamheten redovisar därför ett noll-resultat sett över tid.

Resultatet räkenskapsåren 2020 - 2021 samt början av 2022 har varit väsentligt högre än tidigare år vilket beror på de restriktioner som följt på grund av Covid-19 pandemin vilket medfört begränsningar i utövandet av församlingens verksamhet. När det gäller planerat underhåll för kyrkor och fastigheter så söker församlingen numera kyrkoantikvarisk ersättning och kyrkounderhållsbidrag innan underhållsprojekten startar vilket medfört att underhållsskulden flyttats fram i tiden och att det balanserade resultatet ökat. En förutsättning för att dessa bidrag skall utbetalas är att församlingen har aktuella vård- och underhållsplaner för sina kyrkobyggnader. Hösten 2022 antog kyrkofullmäktige nya planer fram till och med år 2032.

Under året har KAE- kyrkoantikvarisk ersättning samt KUB-kyrkounderhållsbidrag intäktsförts med 144 tkr (600). Intäkten för 2022 avser pågående projekt där bidraget erhålles först efter att projektet avslutats. KAE och KUB ansökningar kan i vissa specifika fall även ske för viss del av begravningsverksamheten.

Församlingens byggnader, kyrkor, kapell och kyrkogårdar är i behov av olika typer av underhåll och fokus ligger på grundläggande underhåll såsom tak, sprickbildningar, fukt, elsystem och skadedjur när det gäller kyrkobyggnaderna. Församlingsgården är i behov av stora åtgärder och förstudie pågår om hur den framtida församlingsgården skall skapas.

Inom begravningsverksamheten och på kyrkogårdarna ligger primärt fokus på underhåll av murar, konservering av särskilt skyddsvärda gravvårdar, miljöförbättrande åtgärder samt planering, utveckling och anläggning av olika gravskick såsom begravningsklick för de med muslimsk trosinriktning, de med icke-konfessionella begravnings seder samt askgravplatser, minneslunder och urnkvarter. Räkenskapsårets största kostnadspost inom begravningsverksamheten är konservering av skyddsvärda gravvårdar vilket är ett underhållsarbete av löpande karaktär som utförs på gravstenar med särskilt kulturhistoriskt värde och som kräver konservatorskunskap.

Församlingens likviditet är tillfredställande.

Kyrkoavgiften (exklusive stiftsavgift) och begravningsavgiften (på nationell nivå) uppgick under året till 1,16 % (1,16) respektive 0,261 % (0,253) av den beskattningsbara inkomsten. Stiftsavgiften uppgick till 0,03 % (0,03) och tillfaller Lunds stift.

Bu TA
PB
A

Främjande av ändamål

Verksamhetsinformation

Ändamålet främjas genom att det i församlingen firas gudstjänst minst en gång i veckan. Därutöver bedrivs ett stort antal aktiviteter exempelvis konfirmandundervisning, barn- och ungdomsgrupper, leva vidare grupper, besöksverksamhet och själavårdssamtal för att fylla den grundläggande uppgiften. Begravningsverksamheten är en statlig verksamhet bedrivs enligt begravningslagen.

| | 2022 | 2021 | 2020 | 2019 | 2018 |
|---|-------|-------|-------|--------|--------|
| Antal gudstjänstdeltagare (i samtliga gudstjänster) | 9 309 | 5 657 | 4 679 | 11 807 | 12 319 |
| - varav antal deltagare i kyrkliga handlingar | 4 096 | 2 759 | 2 025 | 4 100 | 3 998 |
| Antal döpta | 50 | 52 | 45 | 65 | 54 |
| Antal konfirmerade | 42 | 32 | 46 | 28 | 47 |
| Antal begravningsgudstjänster | 35 | 23 | 20 | 20 | 22 |
| Antal vigselgudstjänster | 11 | 10 | 7 | 13 | 14 |
| Antal aktiva inträden | 9 | 24 | 7 | 4 | 3 |
| Antal aktiva utträden | 36 | 61 | 66 | 46 | 58 |
| <i>Fasta grupper</i> | | | | | |
| Antal deltagare i barn- och ungdomsverksamhet | 91 | 71 | 90 | 93 | 70 |
| - varav antal körmedlemmar | 45 | 27 | 35 | 40 | 43 |
| Antal deltagare i vuxenverksamhet | 136 | 144 | 100 | 140 | 120 |
| - varav antal körmedlemmar | 61 | 60 | 80 | 85 | 90 |
| <i>Öppen verksamhet</i> | | | | | |
| Antal besökare i barn- och ungdomsverksamhet | 2 307 | 980 | 930 | 3 720 | 2 070 |
| Antal besökare i vuxenverksamhet | 1 790 | 1 200 | 1 600 | 1 370 | 887 |
| Antal personer som besökts i den diakonala verksamheten (här räknas även telefonsamtal) | 1 328 | 700 | 1 600 | 140 | 60 |

Målkapital

Församlingens målkapital är beräknat till 15 Mnkr (15). Reglerna för målkapitalet innebär att fullmäktige varje mandatperiod ska fastställa ett långsiktigt mål för storleken på det egna kapitalet, uttryckt i kronor. Syftet med ett målkapital är att församlingen skall ha en betryggande buffert för ekonomiska påfrestningar. Vid räkenskapsårets slut uppgår det egna kapitalet till 33,5 Mnkr, varav 1,8 Mnkr avser en fond dedikerat till underhåll av Görslöv's kyrka. Eget kapital överstiger fastställt målsatt kapital med 18,5 Mnkr (16).

TH
FR
R
SW

Flerårsöversikt

| <i>Allmänna förutsättningar</i> | 2022 | 2021 | 2020 | 2019 | 2018 |
|--|--------|--------|--------|--------|--------|
| Tillhöriga per den 31 december (antal) | 4 649 | 4 620 | 4 734 | 4 833 | 4 863 |
| Tillhöriga per den 31 december (andel av invånarna, %) | 55 | 56 | 57 | 59 | 60 |
| Kyrkoavgift exkl. stiftsavgift (%) | 1,16 | 1,16 | 1,16 | 1,16 | 1,16 |
| Medelantalet anställda | 18 | 17 | 17 | 17 | 17 |
| - varav medelantalet anställda i begravningsverksamheten | 5 | 5 | 5 | 5 | 5 |
| | | | | | |
| Resultat (tkr) | | | | | |
| Verksamhetens intäkter | 22 781 | 21 832 | 21 122 | 20 102 | 18 628 |
| Verksamhetens resultat | 2 325 | 3 656 | 2 620 | 1 906 | -458 |
| Resultat från finansiella investeringar | 189 | 82 | 106 | 70 | 45 |
| Årets resultat | 2 510 | 3 733 | 2 721 | 1 970 | -418 |
| | | | | | |
| Kyrkoavgift exkl. stiftsavgift. (tkr) | 15 297 | 15 441 | 14 303 | 13 852 | 13 722 |
| - varav slutavräkning (tkr) | 919 | 1 209 | 843 | 830 | 1 104 |
| Begravningsverksamhetens nettokostnader | 6 870 | 5 439 | 6 164 | 5 741 | 3 482 |
| Personalkostnader/verksamhetens intäkter (%) | 53,1 | 52,7 | 48,8 | 52,7 | 54,7 |
| Av- och nedskrivningar/verksamhetens intäkter (%) | 3,7 | 3,8 | 5,0 | 4,9 | 5,4 |
| | | | | | |
| Ekonomisk ställning | | | | | |
| Fastställt mål för det egna kapitalets storlek (tkr) | 15 000 | 15 000 | 15 000 | 15 000 | 15 000 |
| Eget kapital (tkr) | 33 543 | 31 035 | 27 302 | 24 581 | 22 611 |
| Soliditet (%) | 85,6 | 88,1 | 87,4 | 86,1 | 86,5 |
| Värdesäkring av eget kapital (%) | 8 | 14 | 11 | 8 | -2 |
| Likviditet (%) | 576 | 774 | 443 | 323 | 319 |

Definitioner

Kyrkoavgift (%) - Anges i procent av den kommunalt beskattningsbara inkomsten.

Begravningsverksamhetens nettokostnader - Begravningsverksamhetens totala kostnader minus övriga intäkter och ränteintäkter

Varav slutavräkning - För förklaring se redovisningsprinciper.

Personalkostnader/verksamhetsintäkter (%) - Uppgiften beräknas som resultaträkningens personalkostnader dividerat med resultaträkningens summa verksamhetens intäkter.

Av- och nedskrivningar/verksamhetens intäkter (%) - Uppgiften beräknas som resultaträkningens av- och nedskrivningar av anläggningstillgångar dividerat med resultaträkningens summa verksamhetens intäkter.

Soliditet (%) - Uppgiften beräknas som utgående eget kapital dividerat med balansomslutningen (totala tillgångar i balansräkningen).

Värdesäkring av eget kapital (%) - Uppgiften beräknas som årets resultat dividerat med ingående eget kapital.

Likviditet (%) - Definition: omsättningstillgångar dividerat med kortfristiga skulder.

[Handwritten signatures and initials]
 PS
 SW

Väsentliga händelser under räkenskapsåret

Under vårvintern 2022 öppnade samhället återigen upp efter de gångna årens covid-restriktioner och verksamheten har successivt startat upp och övergått till det normala.

Året har i stället för pandemi präglats av Rysslands invasion av Ukraina som skedde under februari månad. Kriget har pågått med full kraft sedan dess och det finns ett skriande behov av hjälp till behövande vilket församlingen bidragit till genom bland annat insamlingar till ACT 21 tkr (24) och att hjälpa flyktingar på plats i församlingen samt att erbjuda språkcafé.

En påtaglig effekt av kriget är ökade priser för uppvärmning vilket medfört att fyra av sex kyrkor, uppvärmda med direktverkande el, efter beslut i kyrkofullmäktige kallställdes under hösten 2022. Görslövs kyrka värms upp med olja och värmen sätts i gång vid behov. Verksamheten har koncentrerats till Uppåkra kyrka vilken värms upp med pellets.

Vi har under 2022 fått en kraftigt höjd inflation och Sverige bedöms vara på väg in i en lågkonjunktur.

Församlingens kyrkoherde Tanja Kamensky blev 1 oktober utnämnd till prost i Torna och Bara kontrakt, ett förordnande som sträcker sig över fem år.

Finansiella instrument

Församlingens riktlinjer för kapitalförvaltningen regleras i ett av kyrkofullmäktige fastställt medelsförvaltningsreglemente. Gällande reglemente antogs under år 2009 och innehåller bland annat etiska kriterier för placeringsval och regler för portföljsammansättning. Vid utgången av 2022 hade församlingens värdepappersinnehav ett marknadsvärde om 2 359 tkr (2 834). Den del av depån som avser likvida medel, 79 tkr (1 359 tkr) finns redovisade i kassa/bank i balansräkningen.

Framtida utveckling samt väsentliga risker och osäkerhetsfaktorer

| | Plan 2025 | Plan 2024 | Beslutad 2023 | Utfall 2022 | Förändring 2022 - 2023 (%) |
|---------------------|--------------|--------------|------------------|----------------|----------------------------------|
| Kyrkoavgift | 15 760 | 15 601 | 15 297 | 15 441 | - 1 |
| Begravningsavgift | 6 758 | 6 690 | 6 870 | 5 382 | 28 |
| Ekonomisk utjämning | - 791 | - 783 | - 646 | - 569 | 14 |
| | 21 727 | 21 508 | 21 521 | 20 254 | |

Uppåkra församling har ökat folkmängden med 222 (353) personer 2,7 % (1,3) jämfört med föregående år. Personer som har lämnat Svenska kyrkan uppgår netto till 28 (114) personer vilket motsvarar 0,6 % (- 2,4) jämfört med föregående år. Plan för 2024 och 2025 ovan är försiktigt positiva för perioden fram till 2025 baserat på inflyttning i församlingen.

Tillstånds- eller anmälningspliktig verksamhet enligt miljöbalken

Församlingen bedriver ingen enligt miljöbalken tillstånds- eller anmälningspliktig verksamhet.

T4 PS
A R M

Kollekter (tkr)

| | 2022 | 2021 | 2020 | 2019 | 2018 |
|--|------|------|------|------|------|
| Förmedlade rikskollekter | 20 | 18 | 10 | 25 | 34 |
| Förmedlade stiftskollekter | 5 | 4 | 2 | 3 | 11 |
| Förmedlade församlingskollekt (inkl gåvor) | 54 | 33 | 20 | 67 | 61 |
| Summa kollekt | 75 | 55 | 32 | 95 | 106 |

Kollekter tas upp i samband med offentlig gudstjänst eller andaktsstund. En riks- eller stiftskollekt tas upp till samma ändamål och på samma dag i hela landet/hela stiftet. Kollektändamål och dagar fastställs av kyrkostyrelsen respektive domkapitlet. Församlingskollekt beslutas i församlingen. En förmedlad församlingskollekt tas upp till förmån för en annan juridisk person. Förmedlade kollekt tas inte upp i församlingens resultaträkning.

Förvaltade stiftelser

Församlingen förvaltar 5 (5) stiftelser med totalt utgående eget kapital om 70 tkr (70). Avkastningarna från stiftelserna tillförs i sin helhet församlingsverksamheten och uppgår under 2022 till 0,2 tkr (0).

Församlingens resultat och ställning i övrigt framgår av efterföljande resultat- och balansräkning med tilläggsupplysningar.

Handwritten signatures and initials:
A large signature on the left, followed by initials "FA", "R", "B", and another signature on the right.

| Resultaträkning | Not 1 | 2022-01-01 - 2022-12-31 | 2021-01-01 - 2021-12-31 |
|--|--------------|------------------------------------|------------------------------------|
| Verksamhetens intäkter | | | |
| Kyrkoavgift | | 15 297 | 15 441 |
| Begravningsavgift | 2 | 6 870 | 5 382 |
| Ekonomisk utjämning | 3 | -646 | -569 |
| Utdelning från prästlönetillgångar | 4 | 334 | 307 |
| Erhållna gåvor | | - | 5 |
| Erhållna bidrag | 5 | 318 | 684 |
| Nettoomsättning | 6 | 581 | 582 |
| Övriga verksamhetsintäkter | | 27 | 0 |
| Summa verksamhetens intäkter | | 22 781 | 21 832 |
| Verksamhetens kostnader | | | |
| Kostnader för material och vissa köpta tjänster | | -5 834 | -4 658 |
| Övriga externa kostnader | | -1 681 | -1 184 |
| Personalkostnader | 7 | -12 093 | -11 498 |
| Av- och nedskrivning av materiella anläggningstillgångar | | -848 | -837 |
| Summa verksamhetens kostnader | | -20 456 | -18 176 |
| Verksamhetens resultat | | 2 325 | 3 656 |
| Resultat från finansiella investeringar | | | |
| Resultat från finansiella anläggningstillgångar | 8 | 8 | 69 |
| Övriga ränteintäkter och resultatposter | | 182 | 14 |
| Räntekostnader och liknande resultatposter | | 0 | -1 |
| Resultat efter finansiella poster | | 2 515 | 3 738 |
| Skatt på näringsverksamhet | 9 | -5 | -5 |
| Årets resultat | | 2 510 | 3 733 |

SH
A B
M

TILLGÅNGAR

| Anläggningstillgångar | Not | 2022-12-31 | 2021-12-31 |
|--|-----|---------------|---------------|
| Materiella anläggningstillgångar | | | |
| Byggnader och mark | 10 | 11 885 | 12 463 |
| Inventarier, verktyg och installationer | 11 | 1 300 | 1 068 |
| | | 13 185 | 13 531 |
| Finansiella anläggningstillgångar | | | |
| Långfristiga värdepappersinnehav | 12 | 2 359 | 2 619 |
| | | 2 359 | 2 619 |
| Summa anläggningstillgångar | | 15 544 | 16 150 |
| Omsättningstillgångar | | | |
| Kortfristiga fordringar | | | |
| Kundfordringar | | 80 | 37 |
| Fordran begravningsverksamhet | 2 | - | 292 |
| Skattefordringar | | 7 | - |
| Övriga fordringar | | 36 | 152 |
| Förutbetalda kostnader och upplupna intäkter | | 315 | 202 |
| | | 438 | 683 |
| Kassa och bank | 13 | 23 188 | 18 367 |
| Summa omsättningstillgångar | | 23 625 | 18 758 |
| SUMMA TILLGÅNGAR | | 39 170 | 35 200 |

54
L R B
W

| EGET KAPITAL OCH SKULDER | Not | 2022-12-31 | 2021-12-31 |
|--|-----|---------------|---------------|
| Eget kapital | | | |
| Balanserat resultat | | 29 223 | 25 488 |
| Församlingskyrkas fastighetsfond | | 1 812 | 1 814 |
| Årets resultat | | 2 510 | 3 733 |
| Summa eget kapital | | 33 545 | 31 035 |
| Långfristiga skulder | | | |
| Gravskötselskuld | 14 | 1 004 | 882 |
| Skuld begravningsverksamhet | 2 | 517 | 860 |
| Summa långfristiga skulder | | 1 521 | 1 742 |
| Kortfristiga skulder | | | |
| Leverantörsskulder | | 827 | 484 |
| Gravskötselskuld | 14 | 96 | 141 |
| Skatteskulder | | - | 96 |
| Skuld begravningsverksamheten | 2 | 860 | - |
| Övriga skulder | | 511 | 405 |
| Villkorade bidrag | 15 | 28 | 28 |
| Upplupna kostnader och förutbetalda intäkter | | 1 782 | 1 269 |
| Summa kortfristiga skulder | | 4 104 | 2 423 |
| SUMMA EGET KAPITAL OCH SKULDER | | 39 170 | 35 200 |

h T4
A FB
du

Rapport över förändringar i eget kapital

Förändring av eget kapital

| | Balanserat resultat | Församlings- kyrkans fastig- hetsfond | Årets resultat | Summa eget kapital |
|---|------------------------|---|----------------|-----------------------|
| Ingående balans 2021-01-01 | 22 719 | 1 862 | 2 721 | 27 302 |
| Omföring av föregående års resultat | 2 721 | | -2 721 | - |
| Ianspråktagande av församlingskyrkas fastighetsfond | 48 | -48 | | - |
| Årets resultat | | | 3 733 | 3 733 |
| Eget kapital 2021-12-31 | 25 488 | 1 814 | 3 733 | 31 035 |
| Ingående balans 2022-01-01 | 25 488 | 1 814 | 3 733 | 31 035 |
| Omföring av föregående årsresultat | 3 733 | | -3 733 | - |
| Ianspråktagande av församlingskyrkas fastighetsfond | 2 | -2 | | - |
| Årets resultat | | | 2 510 | 2 510 |
| Eget kapital 2022-12-31 | 29 223 | 1 812 | 2 510 | 33 545 |

Församlingskyrkas fastighetsfond utgör ett ändamålsbestämt eget kapital. Kapitalet ska användas till Görslövs kyrkas behov, till exempel underhåll. Under året har 2 tkr (48) ianspråktagits ur fonden för löpande underhåll av kyrkan. Kostnaderna har belastat resultaträkningen.

TH
A FS
M

Noter

Not 1 Redovisnings- och värderingsprinciper

Redovisnings- och värderingsprinciper

Årsredovisning för församlingar och pastorat upprättas enligt årsredovisningslagen (1995:1554), begravningslagen (1990:1144) och Bokföringsnämndens BFNAR 2012:1 Årsredovisning och koncernredovisning (K3).

Vidare tillämpas rekommendationer utgivna av Svenska kyrkans Redovisningskommitté (KRED). Redovisningsprinciperna är oförändrade i jämförelse med föregående år, om inget annat anges.

Intäktsredovisning

Intäkter redovisas till det verkliga värde av vad som erhållits eller kommer att erhållas.

Kyrkoavgift och begravningsavgift

Svenska kyrkans huvudintäkt utgörs av kyrkoavgiften. I enlighet med lag om avgift till registrerat trossamfund får Svenska kyrkan statlig hjälp med uppbörd, taxering och indrivning av kyrkoavgiftsmedlen. Det slutliga utfallet av kyrkans avgiftsunderlag erhålls först två år efter avgiftsgrundande år och därför är Svenska kyrkan berättigad att uppbära ett förskott från staten, fördelat med en tolfedel per månad. Samtidigt med utbetalningen av förskottet sker en avräkning av det slutliga avgiftsunderlaget två år tillbaka. Kyrkoavgiften intäktsredovisas i takt med utbetalningarna från staten.

Sedan 2017 gäller enhetlig begravningsavgift i hela landet förutom i Stockholms och Tranås kommuner.

Församlingar och pastorat, det vill säga begravningshuvudmännen, erhåller för året den begravningsavgift som fastställts av Kammarkollegiet, vilken i sin tur baseras på det preliminära kostnadsunderlag som huvudmännen redovisat till kollegiet.

Den i resultaträkningen redovisade begravningsavgiften motsvarar det faktiska kostnadsunderlaget d.v.s. det belopp som erfordrats för att bedriva årets begravningsverksamhet. Se även begravningsverksamhetens särredovisning, not 2.

Erhållna gåvor, bidrag och offentliga bidrag

Erhållna gåvor redovisas som intäkt i den period de mottagits. Bidrag och offentliga bidrag intäktsredovisas efter hand som villkor som är förknippade med bidragen uppfylls. Bidrag till anläggningstillgångar har reducerat anskaffningsvärdet på dessa tillgångar.

Handwritten signatures and initials in blue ink, including the letters "FH" and "FS".

Leasing

All leasing redovisas som operationell leasing, d.v.s. leasingavgifterna (inklusive en första förhöjd avgift) redovisas som intäkt/kostnad linjärt över leasingperioden. Detta gäller avsett om församlingen/pastoratet är leasetagare eller leasegivare. Uppgifterna om avgifter i noten är redovisade i nominella belopp. Med leasingperiod avses den period som leasetagaren har avtalat att leasa en tillgång.

Ersättning till anställda

Löpande ersättningar till anställda i form av löner, sociala avgifter och liknande kostnadsförs i takt med att de anställda utför tjänster. Eftersom alla pensionsförpliktelser klassificeras som avgiftsbestämda redovisas en kostnad det år pensionen tjänas in.

Inkomstskatt

Församlingens inskränkta skattskyldighet regleras i 7 kap. Inkomstskattelagen (1988:1299). Högsta förvaltningsdomstolen har i en dom den 9 februari 2021 fastställt att Svenska kyrkans nationella nivåns tillhandahållande av IT-tjänster och administrativa tjänster till Svenska kyrkans församlingar, kyrkliga samfälligheter och stift inte utgör näringsverksamhet.

Högsta förvaltningsdomstolens domskäl är principiellt utformade och domen har generell räckvidd och kan tillämpas på alla typer av tillhandahållanden som sker mellan olika enheter inom trossamfundet Svenska kyrkan i syfte att bedriva Svenska kyrkans verksamhet.

Det innebär att från och med första januari 2021 kan de enheter som fakturerar andra inomkyrkliga enheter göra detta moms- och skattefritt. Detta gäller för transaktioner mellan inomkyrkliga enheter (församlingar, pastorat, stift, nationell nivå).

I den mån församlingen bedriver näringsverksamhet är huvudregeln att näringsverksamheten är skattepliktig. Näringsverksamhet kan undantas från skatteplikt om den har naturlig anknytning till det allmännyttiga ändamålet eller är hävdvunnen finansieringskälla. Även normalt sett skattepliktig näringsverksamhet kan i vissa fall undantas från beskattning om huvudsaklighetsprincipen är tillämplig.

Vid fastighetsinnehav kan fastighetsinkomsten undantas från beskattning om fastigheten till mer än 50 % används för att främja det allmännyttiga ändamålet alternativt att hyresinkomsterna har naturlig anknytning till det allmännyttiga ändamålet.

Församlingen är befriad från inkomstskatt i sin ideella verksamhet eftersom den uppfyller kraven som samhällsnyttig enligt skattelagstiftningen.

 TH
A PS
An

Materiella anläggningstillgångar

I församlingen/pastoratet finns materiella anläggningstillgångar redovisade enligt två olika definitioner i K3:

Som grundregel gäller att materiell anläggningstillgång är en fysisk tillgång som innehas för att bedriva näringsverksamhet (ge ekonomisk fördelar/kassaflöde).

För ideell sektor gäller att materiell anläggningstillgång också omfattar fysisk tillgång som innehas för det ideella ändamålet även om grundregeln inte är uppfylld.

De flesta anläggningstillgångar har klassificerats enligt den senare regeln då församlingens ändamål är religiös verksamhet.

Nedskrivningsprövning sker alltid för sådana tillgångar som inte längre uppfyller något av kraven ovan för att definieras som materiella anläggningstillgångar.

Inventarier med ett anskaffningsvärde under 50 % av prisbasbeloppet har utifrån väsentlighetsbedömning redovisats som kostnad.

Materiella anläggningstillgångar redovisas till anskaffningsvärde minskat med avskrivningar. I anskaffningsvärdet ingår utgifter som direkt kan hänföras till förvärvet av tillgången.

En materiell anläggningstillgång som har betydande komponenter där skillnaden i förbrukning förväntas vara väsentlig, redovisas och skrivs av som separata enheter utifrån varje komponents nyttjandeperiod.

Materiella anläggningstillgångar skrivs av systematiskt över tillgångens bedömda nyttjandeperiod. När tillgångarnas avskrivningsbara belopp fastställs, beaktas i förekommande fall tillgångens restvärde.

Linjär avskrivningsmetod tillämpas.

Mark, med undantag för begravningsverksamhetens mark, har obegränsad nyttjandeperiod och skrivs inte av. Begravningsplatsens mark skrivs av på 50 år.

Följande avskrivningstider tillämpas:

| | |
|--|----------|
| Markanläggning | 20 år |
| Byggnader | 15-65 år |
| Bilar o traktorer | 5-10 år |
| Datautrustning | 3 år |
| Övriga inventarier, installationer och verktyg | 10-20 år |

Nedskrivning av materiella anläggningstillgångar

När det finns indikation på att en materiell anläggningstillgångs värde har minskat, görs en prövning av nedskrivningsbehov. För tillgångar som sedan tidigare skrivits ned görs per varje balansdag en prövning av om återföring bör göras.

Materiella anläggningstillgångar skrivs ned efter två huvudmetoder beroende på grunden för klassificering som materiell anläggningstillgång. Materiella anläggningstillgångar som används för att ge ekonomiska fördelar/positivt kassaflöde skrivs ned enligt reglerna i K3, kap. 27. De materiella anläggningstillgångar som innehas för det ideella ändamålet skrivs ned enligt kap. 37, där det finns en grund- och en förenklingsregel. Tillämpad metod för nedskrivningar beskrivs i förekommande fall i not.

 SW
R PS


Finansiella instrument

Finansiella instrument redovisas enligt reglerna i K3 kap. 11 vilket innebär att värdering sker utifrån anskaffningsvärdet.

Finansiella instrument som redovisas i balansräkningen inkluderar värdepapper, kundfordringar och övriga fordringar, kortfristiga placeringar, leverantörsskulder och låneskulder. Instrumenten redovisas i balansräkningen när församlingen/pastoratet blir part i instrumentets avtalsmässiga villkor.

Finansiella tillgångar tas bort från balansräkningen när rätten att erhålla kassaflöden från instrumentet har löpt ut eller överförts och församlingen/pastoratet har överfört i stort sett alla risker och förmåner som är förknippade med äganderätten.

Finansiella skulder tas bort från balansräkningen när förpliktelserna har reglerats eller på annat sätt upphört.

Långfristiga värdepappersinnehav

Långfristiga värdepappersinnehav - portföljvärdering

Församlingen har definierat en värdepappersportfölj. Portföljen ingår i posten andra långfristiga värdepappersinnehav i balansräkningen. För de instrument som ingår i tillämpas värderingsprincipen på portföljen som helhet. Det innebär att vid prövning av lägsta värdets princip/prövning av nedskrivningsbehov avräknas orealiserade förluster mot orealiserade vinster inom portföljen.

Kundfordringar och övriga fordringar

Fordringar redovisas som omsättningstillgångar med undantag för poster med förfallodag mer än 12 månader efter balansdagen, vilka klassificeras som anläggningstillgångar. Fordringar tas upp till det belopp som förväntas betalas in efter avdrag för individuellt bedömda osäkra fordringar.

Låneskulder och leverantörsskulder

Låneskulder och leverantörsskulder redovisas initialt till anskaffningsvärde efter avdrag för transaktionskostnader. Skiljer sig det redovisade beloppet från det belopp som ska återbetalas vid förfallodagen periodiseras mellanskillnaden som räntekostnad över lånets löptid med hjälp av instrumentets effektivränta. Härigenom överensstämmer vid förfallodagen det redovisade beloppet och det belopp som ska återbetalas.

FA
AL FS
W

Not 2 Begravningsverksamheten

Uppåkra församling är huvudman för begravningsverksamheten inom församlingens geografiska område. Begravningsverksamheten finansieras av begravningsavgiften. Begravningsavgiften får inte användas till annat än de uppgifter som anges i begravningslagen.

| | 2022 | 2021 |
|--|---------------|---------------|
| Begravningsverksamhetens särredovisning | | |
| Verksamhetens intäkter | | |
| Begravningsavgift - erhållet för året | 7 387 | 6 242 |
| Övriga intäkter | 15 | 57 |
| Summa verksamhetens intäkter | 7 402 | 6 299 |
| Verksamhetens kostnader | | |
| Personalkostnader | -2 966 | -3 010 |
| Övriga kostnader | -3 718 | -2 271 |
| Av- och nedskrivningar av materiella anläggningstillgångar | -204 | -158 |
| Summa verksamhetens kostnader | -6 888 | -5 439 |
| Finansiella poster | | |
| Ränteintäkter | 3 | 0 |
| Räntekostnader | 0 | 0 |
| Begravningsverksamhetens över-/underskott | 517 | 860 |
| | | |
| Begravningsavgift redovisad i resultaträkningen | 2022 | 2021 |
| Begravningsavgift - erhållet för året | 7 387 | 6 242 |
| Tillkommande över-/underskott enligt särredovisningen | -517 | -860 |
| Summa begravningsavgift redovisad i resultaträkningen | 6 870 | 5 382 |
| | | |
| Huvudmannens fordran/skuld avseende begravningsverksamheten | | |
| Ingående fordran (+)/skuld (-) | -568 | 556 |
| Reglering av 2020 års överskott | | -264 |
| Reglering av 2021 års överskott | -292 | -860 |
| Årets överskott (-)/ underskott (+) | -517 | |
| Utgående fordran/skuld | -1 377 | -568 |
| Varav långfristig fordran (+)/ skuld (-) | -517 | -860 |
| Varav kortfristig fordran (+)/ skuld (-) | -860 | 292 |

TW
R
PB
M

Not 3 Ekonomisk utjämning

Alla församlingar och kyrkliga samfälligheter omfattas av ett inomkyrkligt utjämningsystem. Syftet med utjämningen är att omfördela en del av kyrkoavgiften och därigenom bibehålla möjligheten till en rikstäckande kyrklig verksamhet. Kyrkomötet beslutar om kriterierna för utjämningen.

Not 4 Utdelning från prästlönetillgångar

Församlingen har 903 (903) andelar i avkastningen från de stiftsvis förvaltade prästlönetillgångarna. Prästlönetillgångarna är stiftsliknande förmögenheter. Minst 50 % av avkastningen går till andelsägande församlingar och resterande går till det inomkyrkliga utjämningsystemet. Andelarna innebär inget inflytande i förvaltningen och går inte heller att överlåta.

Not 5 Erhållna bidrag

| | 2022 | 2021 |
|--|------------|------------|
| Bidrag redovisade i resultaträkningen | | |
| Kyrkoantikvarisk ersättning, KAE | 19 | 603 |
| Kyrkobyggnadsbidrag, KUB | 125 | - |
| Församlingsbidrag, Lunds stift | 143 | - |
| Villkorade bidrag | - | 33 |
| Kompensation för sjuklönekostnader | 31 | 48 |
| Summa | 318 | 684 |

Gåvor som inte redovisats i resultat- och balansräkningen

Församlingen har inte erhållit någon gåva under 2022.

Under 2021 mottogs en gåva i form av en flamländsk vävnad till Knästorps kyrka.

Not 6 Nettoomsättning

| | 2022 | 2021 |
|--|------------|------------|
| Gravskötselintäkter | 281 | 319 |
| Tillhandhållande av tjänster till inomkyrkliga enheter | 190 | 174 |
| Hysesintäkter | 46 | 39 |
| Deltagaravgifter | 24 | 9 |
| Intäkter från näringsverksamhet | 40 | 40 |
| Övriga intäkter | - | 1 |
| | 581 | 582 |

JH
PS
sh

Not 7 Personal

| | 2022 | 2021 |
|-------------------------------|-----------|-----------|
| Medelantalet anställda | | |
| Kvinnor | 11 | 11 |
| Män | 7 | 6 |
| | 18 | 17 |

I medelantalet anställda ingår inte anställda som uppburit ersättning som understiger ett halvt prisbasbelopp. Detta har gjorts med stöd av BFNAR 2006:11.

Könsfördelningen i kyrkorådet och bland ledande befattningshavare

| | 2022 | | | Antal på balansdagen 2021 | | |
|---------------------------|---------|-----|--------|------------------------------|-----|--------|
| | Kvinnor | Män | Totalt | Kvinnor | Män | Totalt |
| Kyrkorådsledamöter | 9 | 11 | 20 | 9 | 11 | 20 |
| Ledande befattningshavare | 1 | 0 | 1 | 1 | 0 | 1 |

Löner, arvoden och andra ersättningar

| | 2022 | 2021 |
|--------------------------------------|--------------|--------------|
| Ledamöter i kyrkoråd samt kyrkoherde | 985 | 922 |
| Anställda | 7 414 | 7 265 |
| | 8 399 | 8 187 |

Ersättning till ordföranden i kyrkonämnd eller kyrkoråd

| | | |
|---|----|----|
| Till ordföranden i kyrkorådet har ersättning utgått med | 73 | 73 |
|---|----|----|

Pensionskostnader och andra sociala avgifter

| | | |
|---|--------------|--------------|
| Pensionskostnader exkl. särskild löneskatt | 520 | 479 |
| Andra sociala avgifter enligt lag och avtal | 2 495 | 2 406 |
| | 3 015 | 2 885 |

Församlingen har inga övriga utfästelser om pensioner eller avgångsvederlag till personer i ledande ställning.

Not 8 Resultat från finansiella investeringar

| | 2022 | 2021 |
|---|------|------|
| Resultat från finansiella anläggningstillgångar | | |
| Räntor, räntefonder avyttrade under 2021 | - | 12 |
| Utdelning | 43 | 44 |
| Realisationsresultat vid försäljning | 26 | 13 |
| Nedskrivning av aktier och andelar | -60 | - |
| | 9 | 69 |
| Övriga ränteintäkter och liknande resultatposter | | |
| Räntor | 182 | 14 |

Handwritten signatures and initials in blue ink, including "FH", "PS", and "du".

Not 9 Skatt på näringsverksamhet

| | 2022 | 2021 |
|--|----------|----------|
| Aktuell skatt | 5 | 5 |
| Skatt på årets resultat | 5 | 5 |
| | | |
| Redovisat resultat i skattepliktig verksamhet före skatt | 26 | 25 |
| | | |
| Skatt beräknad enligt gällande skattesats 20,6% | 5 | 5 |
| Redovisad skattekostnad | 5 | 5 |

Not 10 Byggnader och mark

| | 2022-12-31 | 2021-12-31 |
|---|----------------|---------------|
| Ingående anskaffningsvärden (+) | 24 737 | 24 737 |
| Inköp (+) | 0 | 0 |
| Utgående ackumulerade anskaffningsvärden | 24 737 | 24 737 |
| | | |
| Ingående bidrag och offentliga bidrag (+) | -2 651 | -2 651 |
| Utgående ackumulerade bidrag och offentliga bidrag | -2 651 | -2 651 |
| | | |
| Netto anskaffningsvärde | 22 086 | 22 086 |
| | | |
| Ingående avskrivningar (-) | -9 623 | -9 009 |
| Årets avskrivningar (-) | -578 | -614 |
| Utgående ackumulerade avskrivningar | -10 201 | -9 623 |
| | | |
| Utgående redovisat värde | 11 885 | 12 463 |

JH
AL FB dw

Not 11 Inventarier, verktyg och installationer

| | 2022-12-31 | 2021-12-31 |
|---|---------------|---------------|
| Ingående anskaffningsvärden | 5 365 | 5 236 |
| Inköp (+) | 502 | 155 |
| Försäljningar/utrangeringar (-) | -209 | -26 |
| Utgående ackumulerade anskaffningsvärden | 5 658 | 5 365 |
| | | |
| Ingående bidrag (-) | -117 | -117 |
| Utgående ackumulerade bidrag | -117 | -117 |
| | | |
| Netto anskaffningsvärde | 5 541 | 5 248 |
| | | |
| Ingående avskrivningar | -4180 | -3 983 |
| Försäljningar/utrangeringar (+) | 209 | 26 |
| Årets avskrivningar (-) | -270 | -223 |
| Utgående ackumulerade avskrivningar | - 4241 | -4 180 |
| | | |
| Utgående redovisat värde | 1 300 | 1 068 |

Not 12 Värdepappersinnehav

| | Redovisat värde | | Marknadsvärde på bokslutsdagen | |
|---|-----------------|--------------|--------------------------------|--------------|
| | 2022 | 2021 | 2022 | 2021 |
| Långfristiga värdepappersinnehav | 522 | 722 | 543 | 771 |
| Noterade aktiefonder | 1 897 | 1 897 | 1 815 | 2 063 |
| Noterade räntebärande värdepapper | -61 | | | |
| Orealiserat resultat, nedskrivning | | | | |
| Summa långfristiga värdepappersinnehav | 2 358 | 2 619 | 2 358 | 2 834 |
| | | | | |
| Summa värdepappersinnehav | 2 358 | 2 619 | 2 358 | 2 834 |
| | | | 2022-12-31 | 2021-12-31 |
| Förändring av långfristiga värdepappersinnehav | | | | |
| Ingående ackumulerade anskaffningsvärden | | | 2614 | 3 390 |
| Försäljningar/avyttringar | | | -200 | -776 |
| Utgående ackumulerade anskaffningsvärden | | | 2414 | 2614 |
| | | | | |
| Ingående ackumulerade nedskrivningar | | | 5 | 5 |
| Orealiserat resultat, nedskrivning | | | -61 | - |
| Utgående ackumulerade nedskrivningar | | | -56 | 5 |
| | | | | |
| Utgående bokfört värde | | | 2 358 | 2 619 |

TH
R PS AW

Not 13 Kassa och bank

Av behållningen på kassa och bank är 23 099 (16 249) placerade på räntebärande transaktionskonto hos Sparbanken Skåne.

Likvida placeringar hos Nordnet uppgår till 79 (1 359). Då kontot hos Nordnet inte är räntebärande har överföring skett till räntebärande konto inom Sparbanken Skåne.

Not 14 Gravskötselskuld

| | 2022-12-31 | 2021-12-31 |
|---|--------------|------------|
| Långfristig gravskötselskuld | | |
| Begravningsverksamhetens åtaganden | 161 | 181 |
| Församlingens åtaganden (serviceverksamheten) | 843 | 701 |
| | 1 004 | 882 |
| Kortfristig gravskötselskuld | | |
| Begravningsverksamhetens åtaganden | 11 | 13 |
| Församlingens åtaganden (serviceverksamheten) | 85 | 128 |
| | 96 | 141 |
| Andel av gravskötselskulden som förfaller senare än fem år efter balansdagen | | |
| Gravskötselskuld | 543 | 218 |

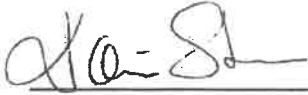
Skötselåtaganden påbörjade före år 2000 utgör begravningsverksamhet medan åtaganden påbörjade från år 2000 utgör församlingsverksamhetens åtaganden (serviceverksamhet).

Not 15 Villkorade bidrag

| | 2022-12-31 | 2021-12-31 |
|---|------------|------------|
| Ingående balans | 28 | 21 |
| Erhållet under året | 27 | 27 |
| Ianspråktaget under året | -20 | -20 |
| | 28 | 28 |
| Specifikation av utgående balans | | |
| Skuld förda bidrag till verksamheten | 28 | 28 |
| | 28 | 28 |

14
13
12

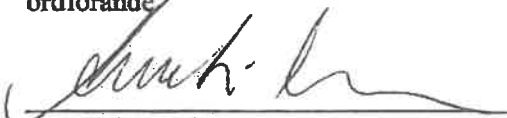
Hjärup 2023-04-25



Karin Stavne, ordförande



Andreas Welin, vice
ordförande



Ann-Britt Karlsson



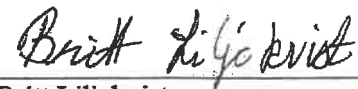
Anders Wahlén



Andreas Borssén



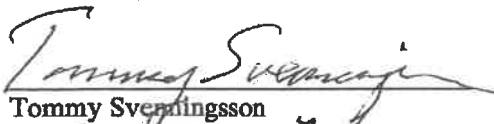
Ulf Körner



Britt Liljekvist



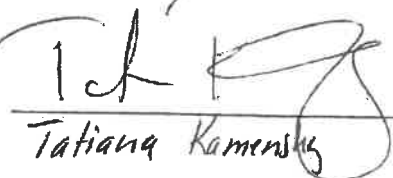
Barbro Linde



Tommy Sveringsson



Ronny Öhman

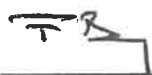


Tatiana Kamenskaya

TH
K PS AW

Vår revisionsberättelse har avgivits 2023-05-08

Ernst & Young AB



Fredrik Borg, Auktoriserad revisor



Torbjörn Hjort



Torbjörn Lövendahl



Revisionsberättelse

Till kyrkofullmäktige i Uppåkra församling org.nr 252002-7463

Rapport om årsredovisningen

Uttalanden

Vi har utfört en revision av årsredovisningen för Uppåkra församling för år 2022.

Enligt vår uppfattning har årsredovisningen upprättats i enlighet med årsredovisningslagen och ger en i alla väsentliga avseenden rättvisande bild av Uppåkra församlingens finansiella ställning per den 31 december 2022 och av dess finansiella resultat för året enligt årsredovisningslagen. Förvaltningsberättelsen är förenlig med årsredovisningens övriga delar.

Vi tillstyrker därför att kyrkofullmäktige fastställer resultaträkningen och balansräkningen.

Grund för uttalanden

Vi har utfört revisionen enligt god revisionsssed i Sverige. Revisorernas ansvar enligt denna sed beskrivs närmare i avsnittet *De auktoriserade revisorernas ansvar* samt *De övriga revisorernas ansvar*.

Vi är oberoende i förhållande till församlingen enligt god revisorssed i Sverige. Jag som auktoriserad revisor har fullgjort mitt yrkesetiska ansvar enligt dessa krav.

Vi anser att de revisionsbevis vi har inhämtat är tillräckliga och ändamålsenliga som grund för våra uttalanden.

Kyrkorådets ansvar

Det är kyrkorådet som har ansvaret för att årsredovisningen upprättas och att den ger en rättvisande bild enligt årsredovisningslagen. Kyrkorådet ansvarar även för den interna kontroll som de bedömer är nödvändig för att upprätta en årsredovisning som inte innehåller några väsentliga felaktigheter, vare sig dessa beror på oegentligheter eller på fel.

Vid upprättandet av årsredovisningen ansvarar kyrkorådet för bedömningen av församlingens förmåga att fortsätta verksamheten. De upplyser, när så är tillämpligt, om förhållanden som kan påverka förmågan att fortsätta verksamheten och att använda antagandet om fortsatt drift. Antagandet om fortsatt drift tillämpas dock inte om stiftet avser att upplösa församlingen, upphöra med verksamheten eller inte har något realistiskt alternativ till att göra något av detta.

De auktoriserade revisorernas ansvar

Vi har utfört revisionen enligt International Standards on Auditing (ISA) och god revisionsssed i Sverige.

Vårt mål är att uppnå en rimlig grad av säkerhet om att årsredovisningen som helhet inte innehåller några väsentliga felaktigheter, vare sig dessa beror på oegentligheter eller på fel. Rimlig säkerhet är en hög grad av säkerhet, men är ingen garanti för att en revision som utförs enligt ISA och god revisionsssed i Sverige alltid kommer att upptäcka en väsentlig felaktighet om en sådan finns. Felaktigheter kan uppstå på grund av oegentligheter eller fel och anses vara väsentliga om de enskilt eller tillsammans rimligen kan förväntas påverka de ekonomiska beslut som användare fattar med grund i årsredovisningen.

Som del av en revision enligt ISA använder vi professionellt omdöme och har en professionellt skeptisk inställning under hela revisionen. Dessutom:

- identifierar och bedömer vi riskerna för väsentliga felaktigheter i årsredovisningen, vare sig dessa beror på oegentligheter eller på fel, utformar och utför granskningsåtgärder bland annat utifrån dessa risker och inhämtar revisionsbevis som är tillräckliga och ändamålsenliga för att utgöra en grund för mina uttalanden. Risken för att inte upptäcka en väsentlig felaktighet till följd av oegentligheter är högre än för en väsentlig felaktighet som beror på fel, eftersom oegentligheter kan innefatta agerande i maskopi, förfalskning, avsiktliga utelämnanden, felaktig information eller åsidosättande av intern kontroll.
- skaffar vi oss en förståelse av den del av församlingens interna kontroll som har betydelse för vår revision för att utforma granskningsåtgärder som är lämpliga med hänsyn till omständigheterna, men inte för att uttala oss om effektiviteten i den interna kontrollen.
- utvärderar vi lämpligheten i de redovisningsprinciper som används och rimligheten i kyrkorådets uppskattningar i redovisningen och tillhörande upplysningar.
- drar vi en slutsats om lämpligheten i att kyrkorådet använder antagandet om fortsatt drift vid upprättandet av årsredovisningen. Vi drar också en slutsats, med grund i de inhämtade revisionsbevisen, om det finns någon väsentlig osäkerhetsfaktor som avser sådana händelser eller förhållanden som kan leda till betydande tvivel om föreningens förmåga att fortsätta verksamheten. Om vi drar slutsatsen att det finns en väsentlig osäkerhetsfaktor, måste vi i revisionsberättelsen fästa uppmärksamheten på upplysningarna i årsredovisningen om den väsentliga osäkerhetsfaktorn eller, om sådana upplysningar är otillräckliga, modifiera uttalandet om årsredovisningen. Våra slutsatser baseras på de revisionsbevis som inhämtas fram till datumet för revisionsberättelsen. Dock kan framtida händelser eller förhållanden göra att en församling inte längre kan fortsätta verksamheten.
- utvärderar vi den övergripande presentationen, strukturen och innehållet i årsredovisningen, däribland upplysningarna, och om årsredovisningen återger de underliggande transaktionerna och händelserna på ett sätt som ger en rättvisande bild.

Vi måste informera kyrkorådet om bland annat revisionens planerade omfattning och inriktning samt tidpunkten för den. Vi måste också informera om betydelsefulla iakttagelser under revisionen, däribland de betydande brister i den interna kontrollen som vi identifierat.

Den övriga revisorernas ansvar

Vi har utfört en revision enligt kyrkoordningen och revisionslagen och därmed enligt god revisionsssed i Sverige. Vårt mål är att uppnå en rimlig grad av säkerhet om att årsredovisningen har upprättats i enlighet med årsredovisningslagen och om årsredovisningen ger en rättvisande bild av församlingens resultat och ställning.

PS
An
DB
An

Rapport om andra krav enligt lagar och andra författningar

Uttalande

Utöver vår revision av årsredovisningen har vi även utfört en revision av kyrkorådets förvaltning av Uppåkra församling för år 2022.

Vi tillstyrker att kyrkofullmäktige beviljar kyrkorådets ledamöter ansvarsfrihet för räkenskapsåret.

Grund för uttalande

Vi har utfört revisionen enligt god revisionssed i Sverige.

Vårt ansvar enligt denna beskrivs närmare i avsnittet *Revisorns ansvar*. Vi är oberoende i förhållande till församlingen enligt god revisorssed i Sverige. Jag som auktoriserad revisor har i övrigt fullgjort mitt yrkesetiska ansvar enligt dessa krav.

Vi anser att de revisionsbevis vi har inhämtat är tillräckliga och ändamålsenliga som grund för vårt uttalande.

Kyrkorådets ansvar

Kyrkorådet ansvarar för församlingens organisation och förvaltningen av församlingens angelägenheter enligt kyrkoordningen. Detta innefattar bland annat att fortlöpande bedöma församlingens ekonomiska situation och att tillse att församlingens organisation är utformad så att bokföringen, medelsförvaltningen och församlingens ekonomiska angelägenheter i övrigt kontrolleras på ett betryggande sätt.

Revisorns ansvar

Vårt mål beträffande revisionen av förvaltningen, och därmed vårt uttalande om ansvarsfrihet, är att inhämta revisionsbevis för att med en rimlig grad av säkerhet kunna bedöma om någon ledamot av kyrkorådet i något väsentligt avseende företagit någon åtgärd eller gjort sig skyldig till någon försummelse som kan föranleda ersättningskyldighet mot församlingen.

Rimlig säkerhet är en hög grad av säkerhet, men ingen garanti för att en revision som utförs enligt god revisionssed i Sverige alltid kommer att upptäcka åtgärder eller försummelser som kan föranleda ersättningskyldighet mot församlingen.

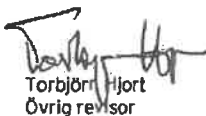
Som en del av en revision enligt god revisionssed i Sverige använder den auktoriserade revisorn professionellt omdöme och har en professionellt skeptisk inställning under hela revisionen. Granskningen av förvaltningen grundar sig främst på revisionen av räkenskaperna. Vilka tillkommande granskningsåtgärder som utförs baseras på den auktoriserade revisorns professionella bedömning och övriga valda revisorers bedömning med utgångspunkt i risk och väsentlighet. Det innebär att vi fokuserar granskningen på sådana åtgärder, områden och förhållanden som är väsentliga för verksamheten och där avsteg och överträdelser skulle ha särskild betydelse för församlingens situation. Vi går igenom och prövar fattade beslut, beslutsunderlag, vidtagna åtgärder och andra förhållanden som är relevanta för vårt uttalande om ansvarsfrihet.

Hjärup den 8 maj 2023

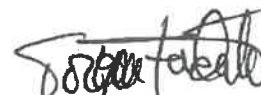
Ernst & Young AB



Fredrik Borg
Auktoriserad revisor



Torbjörn Hjort
Övrig revisor



Torbjörn Löwendahl
Övrig revisor

Barnkonsekvensanalys vid beslut om årsredovisning

Datum för sammanträdet: 25 april kl. 19.00

Ärende "Årsredovisning och förvaltningsberättelse för år 2022"

Berör beslutet barn – enskilt och/eller i allmänhet?

Ja

Motivering: Budget berör resurser som kommer många till del och bokslut är en sammanfattning över hur resurserna har förvaltats.

2. Analys enligt barnkonventionen

2.1 Har vi vid beslutet beaktat *artikel 2* i Barnkonventionen

Att ta sådan hänsyn att barn inte diskrimineras socialt, ekonomiskt, kulturellt eller andligt samt att ta hänsyn till de barn som är behov av särskilt stöd?

Ja – På följande sätt: Budgeten innehöll bra resurser för barn i form av verksamhetsbudget och anställd personal. En extra personalresurs i form av en trainée har gjort det möjligt att uppmärksamma barnens behov på ett bättre sätt. Barnen dramatiserar och "leker" bibelberättelser vilket gör att de kan tillgodogöra sig det kristna budskapet på ett tydligt sätt. Det finns en tydlig tanke med att familjers ekonomi inte ska påverka barnens rätt att få del av våra verksamheter.

2.2 Har vi vid beslutet beaktat *artikel 3* i Barnkonventionen

Och därvid satt barns bästa i främsta rummet.

Ja- på följande sätt: Budgetens resursfördelning har haft fokus på barnens bästa. Det är inte alltid stora verksamhetsbudgetar som visar på detta utan att det finns personal som kan möta upp barnen och dess behov.

2.3 Har vi vid beslutet beaktat *artikel 6* i Barnkonventionen

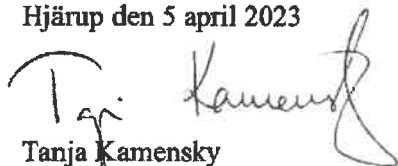
och därvid tagit sådan hänsyn att barn får en möjlighet till liv och utveckling, god hälsa, utveckling, säkerhet och överlevnad.

Ja – På följande sätt: Barnen är vårt nu och vår framtid. Vi ser som vår uppgift att stötta barnen och familjerna så att deras andliga frågor och utveckling tillgodoses vilket avspeglas i budget och bokslut. Vi arbetar för att Uppåkra kyrka och våra huvudgudstjänster på ett tydligt sätt välkomnar alla åldrar ex genom en bra plats för barnen att sitta på, vandringar för barn i kyrkorummet, barngudstjänstvärdar etc. Under hösten har vi börjat med barnsamling vid söndagens mässa ca två gånger per månad för att barn och barnfamiljer särskilt ska kunna finna en plats i den kontinuerliga söndagsmässan. Vi firar "Himmel och pannkaka" en gång i månaden under terminstid. Det är gudstjänst + mat där barn äter gratis men föräldrar betalar 20 kr. Barnen är själva med och är delaktiga i gudstjänsten och växer i att de blir tagna i anspråk.

2.4 Har vi vid beslutet beaktat *artikel 12* i Barnkonventionen att ta tillvara barns egna åsikter i denna fråga?

Ja – På följande sätt: Barnens tankar, funderingar och önskemål tas upp i samtal och frågor som är viktiga för dem får plats på olika sätt.

Hjärup den 5 april 2023



Tanja Kamensky

Kyrkoherde och handläggare av denna analys

Revisionsberättelse

Till kyrkofullmäktige i Uppåkra församling org.nr 252002-7463

Rapport om årsredovisningen

Uttalanden

Vi har utfört en revision av årsredovisningen för Uppåkra församling för år 2022.

Enligt vår uppfattning har årsredovisningen upprättats i enlighet med årsredovisningslagen och ger en i alla väsentliga avseenden rättvisande bild av Uppåkra församlingens finansiella ställning per den 31 december 2022 och av dess finansiella resultat för året enligt årsredovisningslagen. Förvaltningsberättelsen är förenlig med årsredovisningens övriga delar.

Vi tillstyrker därför att kyrkofullmäktige fastställer resultaträkningen och balansräkningen.

Grund för uttalanden

Vi har utfört revisionen enligt god revisionssed i Sverige. Revisorernas ansvar enligt denna sed beskrivs närmare i avsnitten *De auktoriserade revisorernas ansvar* samt *De övriga revisorernas ansvar*.

Vi är oberoende i förhållande till församlingen enligt god revisorssed i Sverige. Jag som auktoriserad revisor har fullgjort mitt yrkesetiska ansvar enligt dessa krav.

Vi anser att de revisionsbevis vi har inhämtat är tillräckliga och ändamålsenliga som grund för våra uttalanden.

Kyrkorådets ansvar

Det är kyrkorådet som har ansvaret för att årsredovisningen upprättas och att den ger en rättvisande bild enligt årsredovisningslagen. Kyrkorådet ansvarar även för den interna kontroll som de bedömer är nödvändig för att upprätta en årsredovisning som inte innehåller några väsentliga felaktigheter, vare sig dessa beror på oegentligheter eller på fel.

Vid upprättandet av årsredovisningen ansvarar kyrkorådet för bedömningen av församlingens förmåga att fortsätta verksamheten. De upplyser, när så är tillämpligt, om förhållanden som kan påverka förmågan att fortsätta verksamheten och att använda antagandet om fortsatt drift. Antagandet om fortsatt drift tillämpas dock inte om stiftet avser att upplösa församlingen, upphöra med verksamheten eller inte har något realistiskt alternativ till att göra något av detta.

De auktoriserade revisorernas ansvar

Vi har utfört revisionen enligt International Standards on Auditing (ISA) och god revisionssed i Sverige.

Vårt mål är att uppnå en rimlig grad av säkerhet om att årsredovisningen som helhet inte innehåller några väsentliga felaktigheter, vare sig dessa beror på oegentligheter eller på fel. Rimlig säkerhet är en hög grad av säkerhet, men är ingen garanti för att en revision som utförs enligt ISA och god revisionssed i Sverige alltid kommer att upptäcka en väsentlig felaktighet om en sådan finns. Felaktigheter kan uppstå på grund av oegentligheter eller fel och anses vara väsentliga om de enskilt eller tillsammans rimligen kan förväntas påverka de ekonomiska beslut som användare fattar med grund i årsredovisningen.

Som del av en revision enligt ISA använder vi professionellt omdöme och har en professionellt skeptisk inställning under hela revisionen. Dessutom:

- identifierar och bedömer vi riskerna för väsentliga felaktigheter i årsredovisningen, vare sig dessa beror på oegentligheter eller på fel, utformar och utför granskningsåtgärder bland annat utifrån dessa risker och inhämtar revisionsbevis som är tillräckliga och ändamålsenliga för att utgöra en grund för mina uttalanden. Risken för att inte upptäcka en väsentlig felaktighet till följd av oegentligheter är högre än för en väsentlig felaktighet som beror på fel, eftersom oegentligheter kan innefatta agerande i maskopi, förfälskning, avsiktliga utelämnanden, felaktig information eller åsidosättande av intern kontroll.
- skaffar vi oss en förståelse av den del av församlingens interna kontroll som har betydelse för vår revision för att utforma granskningsåtgärder som är lämpliga med hänsyn till omständigheterna, men inte för att uttala oss om effektiviteten i den interna kontrollen.
- utvärderar vi lämpligheten i de redovisningsprinciper som används och rimligheten i kyrkorådets uppskattningar i redovisningen och tillhörande upplysningar.
- drar vi en slutsats om lämpligheten i att kyrkorådet använder antagandet om fortsatt drift vid upprättandet av årsredovisningen. Vi drar också en slutsats, med grund i de inhämtade revisionsbevisen, om det finns någon väsentlig osäkerhetsfaktor som avser sådana händelser eller förhållanden som kan leda till betydande tvivel om föreningens förmåga att fortsätta verksamheten. Om vi drar slutsatsen att det finns en väsentlig osäkerhetsfaktor, måste vi i revisionsberättelsen fästa uppmärksamheten på upplysningarna i årsredovisningen om den väsentliga osäkerhetsfaktorn eller, om sådana upplysningar är otillräckliga, modifiera uttalandet om årsredovisningen. Våra slutsatser baseras på de revisionsbevis som inhämtas fram till datumet för revisionsberättelsen. Dock kan framtida händelser eller förhållanden göra att en församling inte längre kan fortsätta verksamheten.
- utvärderar vi den övergripande presentationen, strukturen och innehållet i årsredovisningen, däribland upplysningarna, och om årsredovisningen återger de underliggande transaktionerna och händelserna på ett sätt som ger en rättvisande bild.

Vi måste informera kyrkorådet om bland annat revisionens planerade omfattning och inriktning samt tidpunkten för den. Vi måste också informera om betydelsefulla iakttagelser under revisionen, däribland de betydande brister i den interna kontrollen som vi identifierat.

Den övriga revisorernas ansvar

Vi har utfört en revision enligt kyrkoordningen och revisionslagen och därmed enligt god revisionssed i Sverige. Vårt mål är att uppnå en rimlig grad av säkerhet om att årsredovisningen har upprättats i enlighet med årsredovisningslagen och om årsredovisningen ger en rättvisande bild av församlingens resultat och ställning.

PS
A
DA

Rapport om andra krav enligt lagar och andra författningar

Uttalande

Utöver vår revision av årsredovisningen har vi även utfört en revision av kyrkorådets förvaltning av Uppåkra församling för år 2022.

Vi tillstyrker att kyrkofullmäktige beviljar kyrkorådets ledamöter ansvarsfrihet för räkenskapsåret.

Grund för uttalande

Vi har utfört revisionen enligt god revisionsssed i Sverige.

Vårt ansvar enligt denna beskrivs närmare i avsnittet *Revisorns ansvar*. Vi är oberoende i förhållande till församlingen enligt god revisionsssed i Sverige. Jag som auktoriserad revisor har i övrigt fullgjort mitt yrkesetiska ansvar enligt dessa krav.

Vi anser att de revisionsbevis vi har inhämtat är tillräckliga och ändamålsenliga som grund för vårt uttalande.

Kyrkorådets ansvar

Kyrkorådet ansvarar för församlingens organisation och förvaltningen av församlingens angelägenheter enligt kyrkoordningen. Detta innefattar bland annat att fortlöpande bedöma församlingens ekonomiska situation och att tillse att församlingens organisation är utformad så att bokföringen, medelsförvaltningen och församlingens ekonomiska angelägenheter i övrigt kontrolleras på ett betryggande sätt.

Revisorns ansvar

Vårt mål beträffande revisionen av förvaltningen, och därmed vårt uttalande om ansvarsfrihet, är att inhämta revisionsbevis för att med en rimlig grad av säkerhet kunna bedöma om någon ledamot av kyrkorådet i något väsentligt avseende företagit någon åtgärd eller gjort sig skyldig till någon försummelse som kan föranleda ersättningsskyldighet mot församlingen.

Rimlig säkerhet är en hög grad av säkerhet, men ingen garanti för att en revision som utförs enligt god revisionsssed i Sverige alltid kommer att upptäcka åtgärder eller försummelser som kan föranleda ersättningsskyldighet mot församlingen.

Som en del av en revision enligt god revisionsssed i Sverige använder den auktoriserade revisorn professionellt omdöme och har en professionellt skeptisk inställning under hela revisionen. Granskningen av förvaltningen grundar sig främst på revisionen av räkenskaperna. Vilka tillkommande granskningsåtgärder som utförs baseras på den auktoriserade revisorns professionella bedömning och övriga valda revisorers bedömning med utgångspunkt i risk och väsentlighet. Det innebär att vi fokuserar granskningen på sådana åtgärder, områden och förhållanden som är väsentliga för verksamheten och där avsteg och överträdelser skulle ha särskild betydelse för församlingens situation. Vi går igenom och prövar fattade beslut, beslutsunderlag, vidtagna åtgärder och andra förhållanden som är relevanta för vårt uttalande om ansvarsfrihet.

Hjärup den 8 maj 2023

Ernst & Young AB



Fredrik Borg
Auktoriserad revisor



Torbjörn Hjort
Övrig revisor



Torbjörn Löwendahl
Övrig revisor