

Verksamhetsberättelse med  
årsredovisning

PRÄSTLÖNETILLGÅNGAR

2020



# 2020

## Ett omvälvande 2020

Den 20 augusti inträffade en stor tragedi, vår mångårige ordförande i egendomsnämnden Ulf Carlsson omkom i en bilolycka. Ulf var som ordförande närvarande, stöttande, insatt och kunnig i verksamheten. Som människa varm och alltid mån om oss alla och om Svenska kyrkan. Även om stiftsstyrelsen och egendomsnämnden agerade resolut och säkerställde beslut och verksamhet lämnar han oss med stor saknad både av personal och ledamöter i egendomsnämnden. Han lämnar ett stort, stort tomrum efter sig som både ordförande och vän till oss alla. Vi tackar för alla fina minnen som kommer att leva länge hos oss. Till ny ordförande utsågs Nils Grönqvist som varit ledamot i nämnden under flera år och känner verksamheten väl.

Året började annars med lite försiktiga rapporter om att ett nytt coronavirus fått spridning på andra sidan jordklotet, i Kina. Visst, vissa talade om risker men jag tror ingen i januari eller februari insett vidden av vad som skulle ske. Från att de första fallen dök upp i Sverige gick det snabbt, från ett samhälle där ingen tvekade om att ta någon i hand och hälsa, befinna sig tillsammans med andra i kyrkan eller på någon annan plats till ett helt nytt sätt att förhålla sig till sin omgivning. Plötsligt i april var allt under belägring, människor dog, börserna föll och världsekonomin höll andan, alla kommenterades att arbeta hemma, hela samhället stannade upp. Successivt under våren och in på sommaren minskade smittspridningen och samhället började återgå till det vanliga och det fanns hopp om att det värsta var över.

Under hösten återkom coronaviruset med oförminskad styrka vilket resulterade i fortsatt hemarbete för personalen och digitala möten för egendomsnämnden. Trots att vi snart arbetat utgrupperat under ett år fungerar verksamheten fortfarande mycket väl. Vi får och hittar nya lösningar på hur vi ska kunna upprätthålla och driva verksamheten framåt men vi saknar alla arbetsplatsen och kontakten med kollegorna och de förtroendevalda.

Märkligt nog hämtade sig ekonomin mycket snabbt redan under försommaren, för skogens del utvecklade det sig till ett av de bättre åren med en virkesprisutveckling på drygt tio procent under året. En stor del i den prisutvecklingen ligger i en mycket stark inhemsk efterfrågan. Många har istället för de av pandemin inställda utlandsresorna stannat hemma, byggt och renoverat på sina hus vilket gynnat sågverksindustrin. Vi har till stor del sluppit nya angrepp av barkborrar så det orosmomentet är för tillfället under kontroll, vi fick en mindre storm i februari som fällde cirka 10 000 m<sup>3</sup>sk på höglandet, det gav lite extraarbete men arbetades upp under våren.

Börsen nådde rekordnivåer före jul men vi hade varit försiktiga med att återinvestera fondmedel under året efter den kapitalisering av övervärden som gjordes hösten 2019, så vi var inte med på uppgången under året.

För jordbrukets del har 2020 varit ett "normalår" även om aktiviteten varit hög med mycket underhållsarbeten. Under året installerades en stor solcellsanläggning på Skatelövs Prästgård 1:1, ett av våra större gårdsarrenden. Den kommer förhoppningsvis kunna producera hälften av gårdens förbrukning på cirka 350 000 kWh. Samtidigt revs hela gårdscentrumet på Visingsö Prästgård 1:1 som ett led i att uppdatera och skapa ett modernt och effektivt arrendeställe där. Byggnationen på Visingsö kommer att ske under 2021.

### PRÄSTLÖNETILLGÅNGAR I VÄXJÖ STIFT

BOX 527, 351 06 VÄXJÖ  
TFN 0470-77 38 00  
BESÖKSADRESS: ÖSTRABO

WWW.SVENSKAKYRKAN.SE/VÄXJÖSTIFT  
EGENDOMSNAMND.VAXJOSTIFT@SVENSKAKYRKAN.SE

### VÄXJÖ STIFT

ORGANISATIONSNUMMER 252010-0062  
BANKGIRO 5469-4989

### PRÄSTLÖNETILLGÅNGAR I VÄXJÖ STIFT

ORGANISATIONSNUMMER 829502-4189  
BANKGIRO 515-6484

### © SVENSKA KYRKAN, VÄXJÖ STIFT 2021

LAYOUT: SARA PETERSON

FOTO: VÄXJÖ STIFT

OMSLAGSFOTO: GALLRAD TALLSKOG TOFTERYD,

FOTO: KLAS GUSTAVSSON

UPPLAGA: 300 EX

MILJÖ: TRYCKT PÅ SVANENMÄRKT PAPPER AV SVANEN-  
LICENSIERAT TRYCKERI. VÄXJÖ STIFTSKANSLI ÄR  
MILJÖ-DIPLOMERAT ENLIGT SVENSKA KYRKANS  
MILJÖDIPLOMERING. SKOGSBRUKET ÄR FSC®- SAMT  
PEFC™ CERTIFIERAT.

LICENSNUMMER: FSC-C014110, PEFC/05-22-17


**Svenska kyrkan**   
VÄXJÖ STIFT



Foto: Sara Peterson

Vi tillträdde två gårdar förvärvade under 2020, Överstahult 1:6 och Brändebol 1:3, förvärven har kunnat ske efter bytesaffärer med Naturvårdsverket som identifierat områden hos oss man önskat köpa och utveckla till naturreservat.

Virkesmarknaden har överraskat under året med att hålla så höga virkespriser. Där fanns nog också en försiktighet i budgeten för att barkborrharna kunde fortsätta vara kostnadsdrivande med många, små avverkningar som till en del skulle bestå av skadat virke, det slapp vi till största delen. Resultatet för skogen blev 50 mnkr (36,6 mnkr) 3,6 mnkr högre än budget.

Högre avskrivningar samt en hög takt på underhållet av arrendegårdarna samt några oplanerade underhållsbehov på arrendeställena har gjort att lantbruket lämnar ett något lägre resultat 3,3 mnkr (3,3 mnkr) än budgeterade 3,8 mnkr.

Fondkapitalet har varit placerat på kyrkkontot under hela 2020. Planen var att vi skulle börjat trappa in kapital under våren 2020 men när kurserna störtök valde vi att avvakta. Under hösten och vintern stärktes börsen men oklarheterna kring vad långsiktiga konsekvenserna av pandemin skulle bli gjorde att vi avvaktade till december då tio procent av fondmedlen återinvesterades med en fortsatt plan för 2021. Resultatet för fonden blir den ränta vi fått på kapitalet på kyrkkontot 1,3 mnkr (31 mnkr).

Sammantaget ger det ett utdelningsbart resultat för 2020 på 57 mnkr (86 mnkr). För att nå upp till en utdelning på 200 kr per andel, totalt 57,3 mnkr föreslås att 300 tkr ianspråk tas av balanserade vinstmedel.

*Klas Gustavsson,  
chef, enheten för  
egendomsförvaltning*

*Nils Grönqvist,  
ordförande egendomsnämnden*

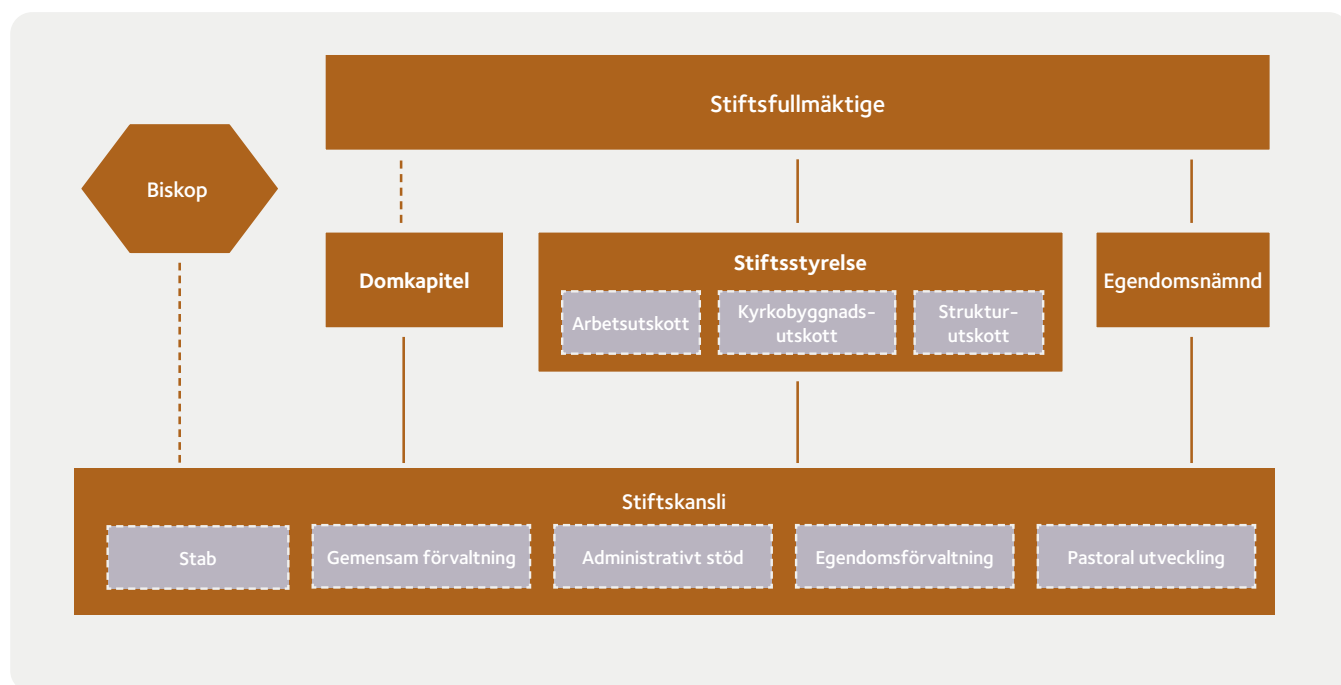


## Innehåll

Växjö stifts organisation	4
Verksamhetsberättelse	5
Förvaltningsberättelse	17
Resultaträkning	23
Balansräkning	24
Eget kapital	26
Kassaflödesanalys	27
Noter	28
Revisionsberättelse	35
Utdelning av vinstmedel	38
Förtroendevalda/personal	39
Ordförklaringar	39

# Växjö stifts organisation

Varje stift i Svenska kyrkan har ett stiftsfullmäktige. Ledamöterna väljs i kyrkovalet som äger rum vart fjärde år. Stiftsfullmäktige är det högsta beslutande organet. Vidare finns i stiftet en stiftsstyrelse, som är stiftsfullmäktiges beredande och verkställande organ och en fakultativ egendomsnämnd. I varje stift finns också ett självständigt domkapitel som är ett tillsynsorgan och en biskop med egna uppgifter.





# Verksamhetsberättelse 2020

Avverkning i parken biskopsgården Östrabo  
Foto Klas Gustavsson

## Skogsbruket

### MARKNAD

Vid ingången av 2020 hade vi ett marknadsläge i balans där priserna och efterfrågan på råvara var förhållandevis stabila. Den prisavmattning vi sett under 2019 hade avstannat. I april vänds allt upp och ner av ett virus, Covid som inledningsvis skapar ett fullständigt kaos på marknaden. Flera virkesköpare signalerar att man kanske inte kan fullfölja ingångna kontrakt utan befann sig i ett vakuum med annullerade ordrar, befarade produktionsstopp och andra störningar.

Begränsningarna blev ändå inte större än att den planerade skogliga verksamheten under sommar och tidig höst gick enligt planerna. Senare under hösten kom andra signaler och snabbt redan under september ökade efterfrågan åter igen. Åtminstone två faktorer bidrog till det, en är att barkborreangreppen var mycket lägre än befarat och därmed föll det inte ut lika mycket virke från avverkningar av skadad skog. En annan faktor var att världsekonomin och byggandet hämtade sig mycket snabbt efter den tväribromsning som pandemin skapade. Under sen höst, fram till årsskiftet

förstärktes marknaden kraftigt och året avslutades med prisökningar på över 10%. Vi valde att ligga lågt med slutavverkningarna under våren och kunde därför till stor del utnyttja marknadsläget och få mycket bra betalt för de rotposter vi sålde senare.

Sågverken har haft ett mycket bra år med mycket goda resultat och inga indikationer fanns vid årsskiftet att det skulle förändra sig. Deras oro ligger snarare i att få fram tillräckligt med råvara. Efter tre års arbete för många markägare med ideliga avverkningar av barkborreskadad skog finns nog en viss trötthet och ovilja till nya avverkningar.

Samtidigt som sågverksindustrin haft ett starkt år har massa och energisidan haft det trögare. Massa- och pappersbruken har kunnat avsätta sina produkter men inte med de prishöjningar som sågverken haft. Samtidigt har bruken haft en mycket stor lagerökning som binder kapital och som till stor del består av torr ved från barkborreavverkningarna under 2019 och 2020. Av den senare anledningen finns nu en uppsjö av energived samtidigt som vi haft en mycket mild vinter som inte ökat på förbrukningen.



## RESULTAT

Årets resultat för skogsbruket är betydligt bättre än budgeterat och vad vi vågade tro under vårmånaderna när allt var i svajning. Vi budgeterade för ett resultat på 46,4 mnkr och det blev 50 mnkr. Två avgörande faktorer som bidragit till det bättre resultatet är den prisuppgång vi fick under hösten samt att barkborreavverkningarna blev betydligt mindre än vi befarade. Vi har avverkat drygt 20 000 m<sup>3</sup>fub över avverkningsplanen, men sett över en treårsperiod ligger vi i stort sett på de 165 500 m<sup>3</sup>fub som vi uthålligt kan avverka årligen. Tillväxten är större men det är den volym som är tillgänglig att avverka som slutavverkning, gallring, naturvårdsavverkningar och så vidare.

Den uthålliga uttagsnivån beräknas med hjälp av en beräkningsmodell som heter Heureka. Den senaste beräkningen gjordes 2017 och under 2021 kommer vi att göra en ny långsiktig avverkningsplan när alla skogsbruksplaner är uppdaterade.

Avverkningarna fördelade sig enligt följande drygt 35 000 m<sup>3</sup>fub slutavverkning såldes som rotposter. Den egna slutavverkningen omfattade cirka 78 500 m<sup>3</sup>fub och är en blandning av restskogsavverkningar och traditionella slutavverkningar. Det gallrades 734 ha med ett utfall på cirka 36 500 m<sup>3</sup>fub.

Utöver det tillkommer vindfällen, barkborre- och naturvårdsavverkningar på cirka 35 000 m<sup>3</sup>fub. Det har varit hög aktivitet i skogsvården, återbeskogningen har skett enligt plan medan röjningsaktiviteten har varit högre.

## UPPDATERING AV SKOGSBRUKSPLANER

Under året har uppdatering av förvaltningens skogsbruksplaner fortsatt, totalt cirka 39 000 av cirka 49 000 ha skog har nu färdigställts. Skogliga uppgifter mäts och samlas in i fält för att sedan föras över i karta och register. Skogsbruksplanen är ett viktigt redskap för förvaltningen för att beställa och planera för skogsvård som plantering och röjning. Den fungerar även som underlag för att hitta och planera avverkning som gallringar och föryngringsavverkningar.

Fyra skogsarbetare och en skogsvaktare arbetar huvudsakligen med skogsbruksplaneprojektet,

men omedelbara operativa behov på distrikten som till exempel stormskador eller insektsskador på skogen kan innebära att arbetstiden måste prioriteras annorlunda. Projektet kommer leda till att förvaltningen lyfter kompetensen hos skogsarbetarna, skogvaktarna kommer få tillgång till aktuellt och bra planeringsunderlag för skogsvård och avverkning, samtidigt som noggrannheten i hushållsberäkningar blir bättre.

## SKOGSHUSHÅLLNING

Efter stormarna Gudrun och Per förändrades skogstillståndet på förvaltningen vilket innebär att avverkningarna mellan distrikten är olika stora. Skogvaktardistriktet i öster föryngringsavverkar större arealer än distrikten i söder och väster.

Omloppstiden för granskogar på mark med god växtlighet är knappt 70 år och omloppstiden för tallskogar drygt 100 år. Under året har förvaltningen gjort betydande ansträngningar för att avverka granskog som blivit angripet av granbarkborren.

De stora angreppen är ett resultat av den mycket varma och torra sommaren 2018 som satte ner granarnas vitalitet. Totalt föryngringsavverkades 451 ha och gallrades 734 ha. Skogstillståndet och möjliga virkesuttag inför de kommande åren finns genom de hushållningsberäkningar som är gjorda med programmet Heureka. När förvaltningens skogsbruksplaner är uppdaterade kommer en ny hushållsberäkning att göras.

## SKOGSVÅRD

Att snabbt få upp ny skog efter föryngringsavverkningarna är en viktig del av skogsvårdsarbetet. För att få en tillfredställande föryngring markbereds huvuddelen av föryngringsytorna och planteras med förädlade skogsplantor. Under året har totalt 451 ha planterats och markberedning är gjord på 523 ha.

Av totalt 795 000 satta plantor var cirka 55% gran och cirka 45% tall. De flesta plantorna är mekaniskt behandlade med lim och sand för att minska gnaget av snytbagge, så kallade Conniflex-behandlade plantor. Även andra mekaniska skydd provas och utvärderas

löpande på förvaltningen. Förvaltningen har nu fullt ut ersatt kemiska skydd med mekaniska för att säkra förnyringarna mot snyttbaggen. Fördelen med mekaniska skydd är att personal och entreprenörer slipper hantera giftiga kemikalier.

Ungskogsröjningarna behövs för att hålla igång den potentiella produktionen av värdefullt barrvirke. Totalt röjdes 1 333 ha under året. Andra mer omfattande skogsvårdsåtgärder på förvaltningen är underlöjning före gallring på 254 ha, viltbehandling på 497 ha, vägunderhåll och dikesrensning på fastigheterna. Återföring av näringsämnen som tas ut vid avverkning i skogen görs genom askåterföring, totalt spreds aska över 227 ha.

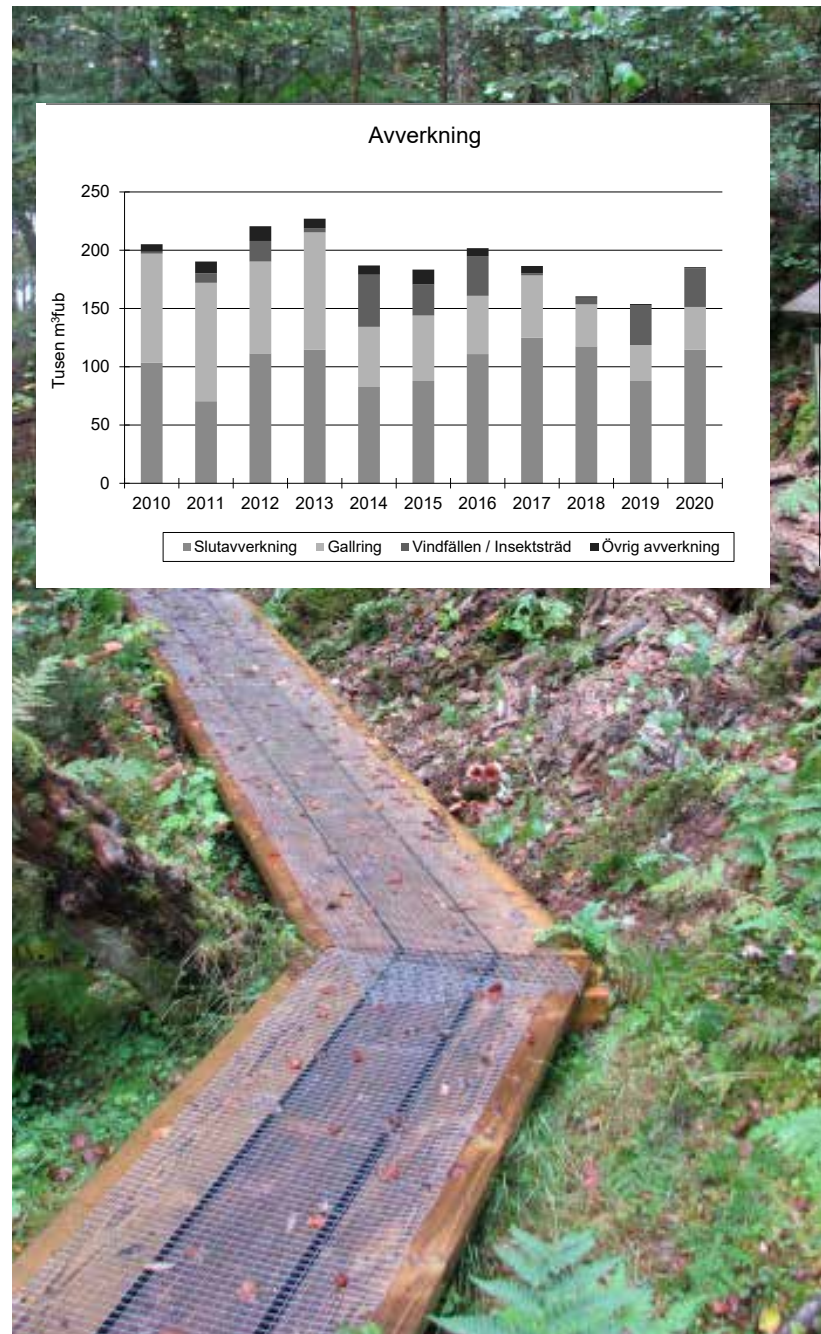
## Miljö - Skogscertifiering

Miljömärkt virke efterfrågas av konsumenter, både i Sverige och i världen. Växjö stift har skogsbruket miljömärkt i PEFC™- och FSC®- systemen. Arbetet med skogscertifieringen kräver engagerade och kompetenta skogsvaktare och skogsarbetare.

Certifieringen innebär att skogen ska skötas och producera råvara på ett miljöriktigt och hållbart sätt. Lite förenklat kan skogscertifieringen sammanfattas i en standard för skogsbruk, en för miljön och en för människan. I skogsbruksstandarden regleras skogsskötsel och virkesproduktion, i miljöstandarden återfinns hänsyn till växter och djur, och i den sociala standarden beaktas arbetsmiljö och relationen till allmänheten. Arbetet med certifiering drivs genom Stiftens Egendomsförvaltnings Förening (STEF) där samtliga tretton stift samverkar.

För att höja kompetensen och utvecklas i arbetet går skogsarbetare och skogsvaktare regelbundet utbildningar. Under våren och hösten har personal på förvaltningen genomgått utbildning i bland annat "Miljö och säkerhet i trafiken, halkbanekörning", "Grönt kort", "Virkeshantering", "Naturvärdesbedömning" och "Markberedning och förnyring".

STEF är också delägare i företaget Entreprenörscertifiering (ECSkog AB) tillsammans med Södra skog, Mellanskog och Säg i Syd. ECSkog är idag Sveriges största certifieringsparaply för skogsentreprenörer som



Femsjö kyrkoreservat Foto: Klas Gustavsson

gör skogsvård och avverkningsarbeten i skogen. Mer än 2 000 medlemmar över hela landet har sitt certifikat genom ECSkog som har sitt säte i Växjö. Målet för företaget är att skogsentreprenörerna ska ha rätt kunskap och genomföra arbetet i skogen på ett miljöriktigt och säkert sätt. Växjö stift representerar STEF i ECSkogs styrelse.



## VERKSAMHETENS KLIMATPÅVERKAN

Samtliga 13 stifts förvaltningar av prästlönetillgångar och förtroendevalda har i arbetsgrupper arbetat fram en färdplan för klimatet för verksamheten.

Miljömål inom samhällsbyggnad, jordbruk och skog är framtagna. Inom samhällsbyggnad är exempelvis en ökad byggnation i trä att föredra i jämförelse med betong, liksom en utbyggnad av solceller och vindkraft för produktion av grön el. Inom jordbruket är en effektiv matproduktion med bibehållen biologisk mångfald i landskapet viktigt. Skogen är den enskilt största och viktigaste resursen av marktillgångarna för stiftens som helhet. Genom att sköta skogen och hålla en hög tillväxt bidrar skogen med att binda koldioxid samtidigt som den avverkade råvaran kan användas. Brukandet av skogen kommer att vara avgörande för att lyckas med omställningen från en fossilbaserad till en biobaserad ekonomi. Under de kommande åren kommer färdplanen att implementeras.

Kyrkans skogar i Växjö stift har under året bidragit till en nettoinlagring av 70 025 ton koldioxid. Detta efter att uttaget av skogsprodukter redovisas som ett direktutsläpp av koldioxid, se sammanställning nedan. I själva verket är koldioxiden bunden i olika produkter under olika lång tid beroende på produktens livslängd. Ett trähus kan till exempel stå i 80 år och binda koldioxid tills huset renoveras eller rivs. Huvuddelen av produkterna hamnar slutligen som bränsle i energiproduktionen där de inte sällan ersätter olja, vilket i sin tur minskar utsläppen av koldioxid. Sett över flera år visar beräkningar att nettoinlagringen i skogen från år 2016 till 2020 var hela 335 503 ton koldioxid!





*Förvaltningen* ton CO<sup>2</sup>

Skogarnas bindning av CO <sub>2</sub> genom sin tillväxt	275 000
Uttag av skogsprodukter	-203 867
Avverkningsmaskinernas utsläpp	-1 007
Skogsvårdsmaskinernas utsläpp	-48
Vägunderhåll utsläpp	-3
Förvaltningspersonalens och egendomsnämnds ledamöternas resor	-50
<b>Nettoeffekt inlagring av</b>	<b>70 025 ton CO<sup>2</sup></b>

(2016 37 207 ton, 2017 50 756 ton, 2018 85 215 ton, 2019 92 300 ton)

## EGNA RESERVAT OCH AVSÄTTNINGAR

*Kyrkoreservat*

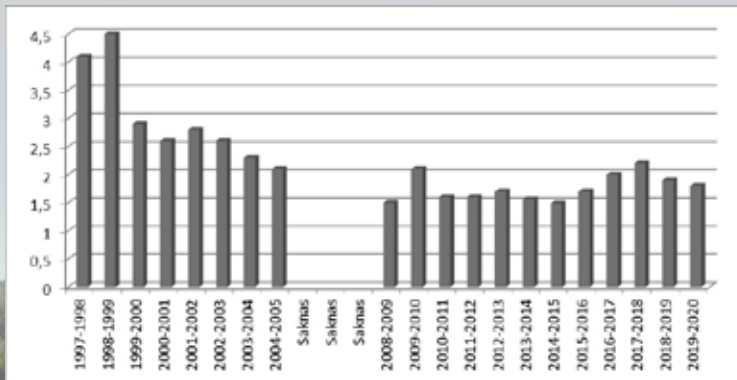
Fastighet	Kyrklig areal (ha)	Karaktär
Älmhult Stenbrohult 2:1*	16	Lövängsrest, Carl von Linnés födelseplats
Hylte Femsjö 2:1	20	Boskog och svampar artbestämda av Elias Fries
Borgholm Högby 4:1	14	Gamla ekar med lång kontinuitet
Jönköping Drevseryd 2:1	5	Kanjon
Växjö Ekesås 1:1	26	Arnö, naturskog
Växjö Gårdsby 1:1	98	Boskog och lövängsrest
Nybro Högelycke 1:1	2	Gammal tallskog
<b>Summa</b>	<b>181</b>	

\*Marken är skänkt till Stiftelsen Linnés Råshult där Växjö stift har två styrelseplatser och Älmhults kommun har tre styrelseplatser inklusive ordförandeposten

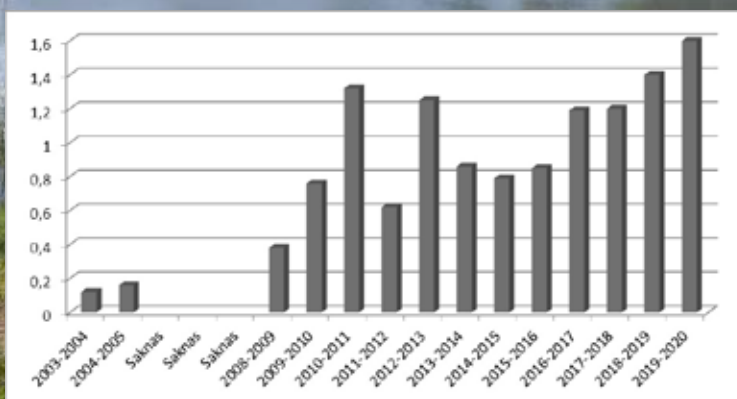
*Naturreseptat**beslutade av länsstyrelser/kommuner*

Fastighet	Kyrklig areal (ha)	Karaktär
Växjö Gårdsby 1:1 (Fylleryd)	172	Friluftsliv
Alvesta Skatelövs Prästgård 1:1	14	Mad, fågellokal
Växjö Jät 6:3	2	Öar i Åsnen
Tingsryd Linneryd 5:1	74	Tallmo
Gisslaved Villstad 2:4	89	Kulturmiljö, kyrkby
Ljungby Bavraböke 1:1	8	Isälvsavlagringar
Sävsjö Ljunga 3:1	4	Botanisk lokal
Borgholm Böda 1:1	23	Lövskog
Ljungby Grimarp 1:2	204	Mosse
Mörbylånga Vickelby 1:1	555	Alvarsmark
Mörbylånga Smedby 1:1	66	Alvarsmark
Nässjö Barkeryd Prästgård 2:1	13	Mad, fågellokal
Hylte Blängsbo 2:1	0,1	Ö i sjö, fågellokal
<b>Summa</b>	<b>1 224,1</b>	

Avskjutning av rådjur / 100 hektar



Avskjutning av vildsvin / 100 hektar



Kalmar Hossmo 6:1 Foto: Klas Gustavsson

## JAKT- OCH FISKEUPPLÅTELSE

Växjö stifts 370 jaktupplåtelser inbringade en intäkt på drygt 4,6 mnkr för 2020.

Planerna på att skapa två våtmarker på Visingsö Prästgård 1:1 blev mer konkreta under året. Tidigare har klartecken kommit från Jönköpings museum efter att de gjort arkeologiska utgrävningar och Länsstyrelsen har gett tillstånd för vattenverksamhet. En firma som arbetar med anläggande av våtmarker anlitas och tillsammans med arrendatorn och jakträttshavarna togs det sedan under våren fram hur våtmarkerna ska anläggas. Det planeras en lite större våtmark med en vattenyta på cirka 0,75 ha på en försumpad del av en betesmark kallad Gilberts håla. Den andra, som skapas nära gårdscentrum, kommer utöka en bevattningsdamm och får en vattenyta på cirka 0,3 ha. I anslutning till våtmarkerna kommer också pollineringsvänliga planteringar anläggas för att få synergieffekter mellan åtgärderna. Spaden är tänkt att sättas i marken under 2021.

I Växjö stifts avskjutningsrapportering har antalet skjutna rådjur minskat de två senaste jaktåren och är nu 1,8 skjutna rådjur per 100 hektar. För vildsvin har det däremot varit en ökad avskjutning de senaste fem åren. Under jaktsäsongen 2019–2020 sköts det i genomsnitt hela 1,6 vildsvin per 100 hektar vilket är den största avskjutning sedan vildsvinen återetablerades på 1980-talet. Detta speglar vildsvinsstammen som både ökat i antal och i geografisk utbredning inom stiftet, men också att fler jakttimmar läggs på vildsvinsjakt för att undvika skador på åkrar och grödor som har blivit ett allt större problem det senaste decenniet.

Växjö stift har 140 fiskeupplåtelser som tillsammans med utdelningar från fiskevårdsområden gav drygt 270 tkr i intäkt för 2020. Utdelning från fiskevårdsområden skedde från Hossmo FVOF söder om Kalmar och Ryssbysjöns FVOF norr om Nässjö. I början av året tillsattes tre fiskearrenden som sagts upp och två nya fiskeavtal skrevs på vatten som inte varit utarrenderade sedan pastorn hade hand om fiskearrendena.





*Skråhallabergen kyrkoreservat, Foto: Klas Gustavsson*





*Skogvaktare Daniel Karlsson, Värnamo distrikt i samtal med maskinentreprenör Bengt Green i samband med en gallring. Reflexer på kläderna gör att de syns tydligt i skogen.  
Foto: Mattias Magnusson*

## Arbetsmiljön i fokus i kyrkans skogar

Teknikutveckling och digitalisering innebär att allt fler arbetsmoment i skogen görs av maskiner. Det innebär förändrade arbetssätt och nya utmaningar för personal och entreprenörer. Fokus på insatser och rutiner för att undvika olyckor och förslitningsskador är grundläggande i arbetsmiljöarbetet i skogen.

På 80-talet hade Växjö stift ett 60-70 tal anställda skogsarbetare för att sköta sina skogar, idag är tre skogvaktare och nio skogsarbetare spridda på ett område som motsvarar hela Småland. Övervägande manuella arbeten med motorsåg har ersatts med planering inför markberedning, plantering, röjning, gallring och föryngringsavverkning med maskiner som skördare och skotare. Maskinerna äger inte förvaltningen själv utan upphandlar tjänsterna från entreprenörer. Teknikutvecklingen har inneburit att

säkerhetsarbetet har förändrats över tiden.

Motorsågarna finns fortfarande kvar och används i särskilt krävande situationer som vid fällning av extra grova träd och vid avveckling av fröträd. Generellt arbetar skogsarbetarna allt mindre manuellt och mer med planering i fält och till viss del även från kontoren. Bra arbetsplatser på kontoren med god belysning och dataskärmar behövs. Men det huvudsakliga fokuset ligger på säkerheten ute i terrängen där merparten av arbetstiden finns. Den slimmade organisationen innebär också att det blir mycket ensamarbete med fältdator och mobiltelefon. Ute i skogen tas arbetsinstruktioner för entreprenörerna fram för enskilda objekt så att arbetet ska bli rätt utfört och att hänsyn till naturvård och sociala värden tas på ett riktigt sätt. Skogsarbetarna och skogvaktarna befinner sig därför ofta långt ifrån





*Samtliga skogvaktare och skogsarbetare har ett eget larm som kan skicka en signal med koordinater till räddningstjänsten om en olycka skulle ske och det saknas mobiltäckning. Fallolyckor i skogen är vanliga och larmet är en trygghet för personalen och anhöriga. Foto: Mattias Magnusson*

sina kollegor. I kombination med risken för fallskador har alla som arbetar i skogen utrustats med ett larm. Bli man liggande och det inte finns mobiltäckning går det alltid att nå räddningstjänst via larmet som skickar gps-koordinater med information om var man befinner sig. En trygghet för alla anställda och anhöriga.

Hjälm och skyddsutrustning är förstås obligatoriskt och används alltid vid trädfällning. Riskminimering är en viktig del av det systematiska arbetsmiljöarbetet där fokus ligger på att minimera olyckor och förebygga förslitningsskador som kan uppstå på sikt. Eftersom ensamarbete blir mer vanligt behövs även en god psykosocial arbetsmiljö säkerställas. Vi har alla behov av att träffa kollegor och känna att vi kan utvecklas i arbetet. Därför anordnas regelbundna träffar och utbildningar där man har möjlighet att prata igenom olika frågor.

Den sociala gemenskapen behövs för att skapa en god säkerhetskultur på arbetsplatsen. Årligen genomförs också skyddsronder där skyddsombudet besöker arbetskamraterna och alla tillbud rapporteras.

Så kallade allvarigare tillbud och olyckor som händer ska alltid rapporteras till skyddsombudet, arbetsledningen, försäkringskassan och arbetsmiljöverket. En olycka som skedde under året ledde exempelvis till att en ny trafiksäkerhetspolicy togs fram och medarbetarna har fått gå en kurs i trafiksäkerhet med fokus på hastighet, däck och ett praktiskt moment med körövning på en halkbana. Eftersom vi arbetar över så stora områden och bilen är ett nödvändigt och viktigt redskap i förvaltningen för att komma ut till arbetsplatsen och till entreprenörerna var detta en bra och uppskattad kurs.

## Jordbruket

### ALLMÄNT

Inom jordbruksförvaltningen fanns vid 2020 års utgång 28 gårdsarrenden och lite drygt 200 sidoarrenden samt ett 100-tal övriga upplåtelser. Arealen utarrenderad jordbruksmark uppgår till cirka 5 800 ha. Egendomsnämndens strategi är att förbättra den långsiktiga avkastningsförmågan för både Prästlönetillgångar i Växjö stift som jordägare och för våra arrendatorer, detta i kombination med ett ansvar för miljön.

Under 2020 har gårdscentrat med en del tillhörande mark avyttrats från prästlönefastigheterna Alvesta Kvenneberga 1:1, Alvesta Sköldstad 4:1 och Ljungby Ryssby 3:61. Fastigheten Mörbylånga Sandby 1:1 har sålts i sin helhet vilket innebär att sittande arrendator nu har avtal med annan markägare. Antalet gårdsarrenden har därmed minskat under 2020 och under året har det endast gjorts några mindre tillköp av jordbruksmark. Under 2020 fick de flesta lantbrukarna som arrenderar mark av Prästlönetillgångar i Växjö stift uppleva ett rätt normalt år när det gäller skörd av grödor, dessutom har avräkningspriserna på grödor, mjölk och kött varit relativt bra.

Ett ökande intresse från konsumenter för växtbaserad mat kommer troligtvis göra att mer mark inom prästlönetillgångarnas jordbruksförvaltning i framtiden kommer odlas med specialgrödor såsom bland annat bönor, ärtor och linser. För att möjliggöra effektivare odling av specialgrödor blir det extra viktigt med väl fungerande dräneringar på åkermarken för de tillfällen det kommer mycket nederbörd, förvaltningen satsar därför en hel del pengar på just systemtäckdikning.

På några prästlönefastigheter i Växjö stift har det genomförts olika, lite större investeringsprojekt: Färdigställande av maskinhall med måtten 25x78 meter, även inrymmande en modern gårdsverkstad om 12x24 meter på Alvesta Skatelövs Prästgård 1:1. På samma fastighet har också en takbaserad solcellsanläggning uppförts. Anläggningen, som driftsattes den 18 november 2020 är på totalt 130 kW effekt och upptar en takyta om ca 660 m<sup>2</sup>. Solcellspaneler kommer från tyska Sonnenstromfabrik och har en beräknad årsproduktion på cirka 120 000 kWh. Denna investering blir en viktig pusselbit

i det miljöarbete som fortlöpande pågår på bland annat denna prästlönefastighet. Förhoppningen är att cirka 1/3 av gårdens nuvarande energibehov ska kunna tillgodoses genom den nya anläggningen. Systemtäckdikning av åkermark på Jönköping Visingsö Prästgård 1:1.

Mindre projekt gällande utbyten till moderna och effektiva värmesystem har genomförts på Borgholm Källingemöre 6:1, Jönköping Svarttorps-Björnaryd 2:1 samt på Växjö Säljeryd 5:1.

Det finns ett antal pågående investeringsprojekt omfattande bland annat uppförande av ny arrendebostad och maskinhall på Jönköping Visingsö Prästgård 1:1 samt en övergripande invändig renovering av arrendebostaden på Nybro Madesjö 3:289.

### EKONOMI

Det utdelningsbara resultatet uppgår till drygt 3,3 mnkr. Resultatet blev cirka 0,5 mnkr lägre än budget för 2020. Största anledningarna till det lägre resultatet är högre avskrivningar och större underhållskostnader än budgeterat.

En ökning av marknadsvärdena på fastigheter bidrar till att taxeringsvärdena stiger. Jordbruksgrenens fastighetsvärden ökar vilket ger en väldigt hög totalavkastning men en lägre direktavkastning.

### FRAMTID

Med anledning av den pågående diskussionen och vikten av en god självförsörjning gällande livsmedel i Sverige, så bör intresset av att arrendera jordbruksmark av prästlönetillgångar i Växjö stift även fortsättningsvis vara starkt.

## Miljömålsarbete och framtidssatsningar inom området

Sverige har ett miljömålssystem som består av 16 miljömål. Sveriges miljömål beskriver den kvalitet och det tillstånd för Sveriges miljö, natur- och kulturresurser som är miljömässigt hållbara på lång sikt. Grunden för miljömålen är att vi ska lämna över ett samhälle till nästa generation där de stora miljöproblemen är lösta, utan att orsaka ökade miljö- och hälsoproblem utanför Sveriges gränser.



Med det stora markinnehav Prästlönetillgångar i Växjö stift har kommit ett stort ansvar för att bedöma, följa och förvalta ägorna på ett sådant sätt att framtida generationer kan leva i en ekologiskt funktionell värld. Detta ansvar tas på allvar inom förvaltningen. Det är viktigt att notera att en balans mellan uppsatta mål och produktion måste uppnås för att klara att säkerhetsställa en fullgod livsmedels- och skogsproduktion.

Förvaltningen har under året tagit flera konkreta grepp inom miljömålsarbetet. Sju av Sveriges 16 miljömål berör vatten och dess stora betydelse för både människa och miljö. Därför har prästlönetillgångarna startat upp ett projekt för vattenarbete inom ramen för Lokala Naturvårdsprojekt (LONA). Inom detta projekt ska fastighetsinnehavet analyseras för lämpliga lokaler för fysiska förbättringsåtgärder för vatten. Utöver identifiering ska det för minst 15 av de mest prioriterade åtgärderna tas fram underlag för att de ska kunna anläggas. Förutom dessa 15 lägen kommer fler lägen att tas fram och ingå som ett underlag för framtida förvaltning. Inom projektet kommer utbildningar att hållas för både förvaltare och arrendatorer som ska ge kunskap om varför och hur man bättre kan sköta ägorna för ett levande och friskt vatten.

Det har också startats ett likande LONA projekt för hotade pollinerare. Det övergripande målet är att få till ett underlag för att bättre förvalta markinnehav för att gynna pollinatörer, vilket ligger helt i linje med flera av Sveriges miljömål och internationella åtaganden för biologisk mångfald. Projektet innefattar att ta fram förslag på åtgärder på fyra exempelgårdar som sedan kan implementeras i förvaltningen i ett större perspektiv.

Ett viktigt mål för miljömålsarbete är att tillgängliggöra och informera om arbetet.

#### MÅLSÄTTNINGAR

- Att prästlönetillgångarna har ett riktat underlag för förvaltning inom berörda miljömål
- En ökad kunskapsnivå inom organisationen och hos arrendatorerna om hur naturvärdena kan bevaras och ökas inom ägorna

- Genomförande av fysiska åtgärder på prioriterade platser
  - Tillskapande av flera värdefulla biotoper
- Mycket av arbetet är initierat under 2020 och kommer att aktiveras under 2021 och framåt.



Foto: Gustaf Hellsing

## Förvärv och andelstal

Från tid till annan får vi frågor som rör prästlönetillgångarnas fastigheter och församlingars / pastorats andelstal. Nedan följer en kort redogörelse för förutsättningarna att förvärva mark och hur systemet med andelstal fungerar.

### JORDFÖRVÄRVSTILLSTÅND

I Sverige finns jordförvärvslagen, SFS 1979:230, och den berör egendom som är taxerad som lantbruksenhet. Ett av syftena med lagen är att behålla balansen i markinnehavet mellan fysiska och juridiska personer. Prästlönetillgångar i Växjö stift omfattas som juridisk person av strikta regler som begränsar möjligheten att köpa mark från fysiska personer. För att det i dessa fall ska vara möjligt att få lagfart krävs ett jordförvärvstillstånd.

För att ett förvärvstillstånd ska komma ifråga måste vissa villkor vara uppfyllda. Ett villkor är att annan mark lämnas i utbyte (avyttras), antingen till en fysisk person eller till staten för naturvårdande ändamål. Utbytesmarken ska ha lämnats över under de senaste fem åren eller kunna bedömas lämnas inom en överskådlig framtid.

För Prästlönetillgångar i Växjö stift var balansen för femårsperioden 2015-2019 + 161 ha och under 2020 ökade den balansen med 147 ha. För femårsperioden 2016-2020 är dock balansen + 52 ha eftersom 2015 års bidrag med + 256 ha inte längre kan tillgodoräknas. Att balansen är positiv innebär att större arealer av utbytesmark har avyttrats än tillförts och att det därmed finns utrymme för att förvärva mark från fysiska personer.

### ANDELSTAL OCH UTDELNING

Den gemensamma förvaltningen av stiftets prästlönetillgångar bildades 1 januari 1995. Enligt 9 § Förordning (1994:250) om förvaltningen av kyrklig jord m.m. tilldelades pastoraten andelar i prästlönefastigheterna och stiftets prästlönefond. Med värdetidpunkt 30 december 1994 beräknades varje pastorats andel utifrån marknadsvärdet på de tillgångar som harrörde från pastoratet. Egendomsnämnden i Växjö stift valde att ange antalet andelar som

marknadsvärdet av pastoratets tillgångar dividerat med 10 000.

Andelstalen ligger fast och avser andelar i dagens totala förmögenhet, både prästlönefastigheter och prästlönefond. Andelstalen påverkas inte av de strukturförändringar som sker genom köp och försäljningar av prästlönefastigheter. Om en fastighet säljs tillförs prästlönefonden ersättningen och på motsvarande sätt tas medel ur prästlönefonden vid förvärv av nya fastigheter, fastigheternas belägenhet rör inte andelstalen eftersom de är relaterade till den totala förmögenheten.

Andelstalen är fördelningsgrund för utdelning av vinstmedel från förvaltningen. Även när en församling byter stift behåller den sin utdelning från det gamla stiftets prästlönetillgångar. Lika mycket som delas ut till församlingar och pastorat går till Svenska kyrkans nationella utjämningsystem.





Jönköping Mjällbo 1:21  
Foto: Klas Gustavsson

# Förvaltningsberättelse

*Egendomsnämnden får härmed avge redovisning för räkenskapsåret 2020 för Prästlönetillgångar i Växjö stift med organisationsnummer 829502-4189 och säte i Växjö.*

## Information om verksamheten

### FÖRVALTNINGSUPPDRAGET

Enligt Lag om Svenska kyrkan har staten beslutat att trossamfundet Svenska kyrkan ska förvalta prästlönetillgångarna och dessa har till ändamål att bidra till de ekonomiska förutsättningarna för Svenska kyrkans förkunnelse. Endast avkastningen får användas till ändamålet. Förmögenheten ska vara placerad på ett godtagbart sätt.

Enligt kyrkoordningen ska prästlönetillgångarna förvaltas av stiftet och i Växjö har stiftsfullmäktige uppdragit åt eigendomsnämnden att ansvara för detta. Stiftsstyrelsen ställer personal till förvaltningens förfogande.

Enligt kyrkoordningen ska prästlönetillgångarna förvaltas så effektivt som möjligt och på ett sådant sätt att de ger bästa möjliga uthålliga totalavkastning.

Tillgångarna ska förvaltas på ett etiskt försvarbart sätt i enlighet med kyrkans grundläggande värderingar. Vinsten från förvaltningen utbetalas med hälften till andelsägande församlingar och pastorat och med hälften till nationell nivå i Uppsala.

### PRÄSTLÖNETILLGÅNGARNA

Kyrkans markinnehav går tillbaka till 1000-talet. Då gjorde utländska biskopar och tillika missionärer resor till Skandinavien för att kristna vikingarnas ättlingar. Så småningom inskrevs i landskapslagarna att socknen skulle skänka "jord" med "laga hus" till församlingskyrkan innan biskopen kunde inviga kyrkan och tillsätta sockenpräst på prästgården. Kyrkan kom att äga drygt 20 procent av marken i landet. Västerås riksdag 1527 blev emellertid vändpunkten för kyrkan som markägare. Gustav Vasa fick fullmakt att dra in kyrklig egendom

till kronan. När reduktionen var avslutad 1550 var klosterväsendet utplånat och kyrkans markägande i stort sett försumbart. Till prästernas försörjning upplät kronan prästboställen och under Karl XI inrättades nya prästtjänster, komministrar åt vilka nya boställen anslogs. Av kronan anslagna egendomar tillfördes successivt och kyrkan kunde vid slutet av 1700-talet bruka ungefär samma markareal som idag, cirka 1,5 procent av rikets areal.

Kronan hävdade dock äganderätten till marken, som betecknades som Krono under allmän disposition och ställde den endast till kyrkans förfogande för bestämda kyrkliga ändamål, det vill säga för prästens uppehälle och kyrkans underhåll. Prästlönetillgångarna betraktas efter år 2000 som självägande stiftelser och är särskilda rättssubjekt. Dessa utgör tillsammans i stiftet en egen juridisk person och har eget organisationsnummer.

Fastigheterna benämns prästlönefastigheter och fonden benämns prästlönefond och tillsammans utgör de prästlönetillgångar. I Växjö stift utgör prästlönefastigheterna 2,6 procent av den totala landarealen.

## ANDELSTAL

Församlingarna med egen ekonomi och pastoraten har del i avkastningen från den gemensamma förvaltningen av prästlönetillgångarna i proportion till värdet av de tillgångar som varje församling/pastorat tillförde förvaltningen per den 1 januari 1995.

Det totala antalet andelar är 143 371 st. Andelstalen är låsta och påverkas inte av köp eller försäljning av fast egendom. Sådana fastighetstransaktioner utgör en omfördelning mellan olika förmögenhetslag inom den totala förmögenhetsmassan. Vid fastighetsförsäljningar övergår tillgångar ur förmögenhetslagen "jord" eller "skog" till att bli "fondmedel". Motsvarande gäller vid förvärv av fast egendom då "fondmedel" överförs till "jord" eller "skog".

## Affärsidé och värderingar

### SKOGEN

Skogsinnehavet är den viktigaste delen av prästlönetillgångarna i Växjö stift och skogsmarksarealen ska bibehållas på nuvarande nivå, cirka 49 000 ha. Förvaltningen ska vara uthållig och ge god ekonomisk avkastning. Skogsskötseln ska vara aktiv, målinriktad och utgå från

### Vinstdisposition

tkr

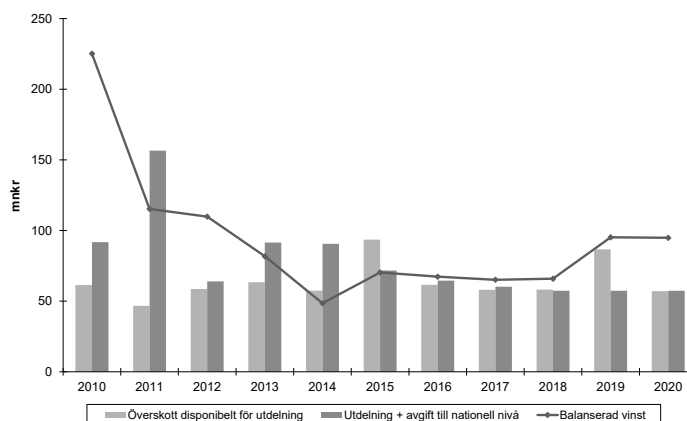
Balanserad vinst från föregående år	95 151
Tillkommer disponibelt årsresultat	57 018
<b>Summa</b>	<b>152 169</b>

Egendomsnämnden föreslår att vinstmedlen disponeras på följande sätt:

att till församlingar / pastorat utdela	28 674
att till nationell nivå inleverera	28 674
att återstående medel överförs i ny räkning	94 821
<b>Summa</b>	<b>152 169</b>

Utdelningen till församlingar och pastorat uppgår till 200 kronor per andel, se bilaga 1

### Överskott disponibelt för utdelning, utdelning och balanserad vinst



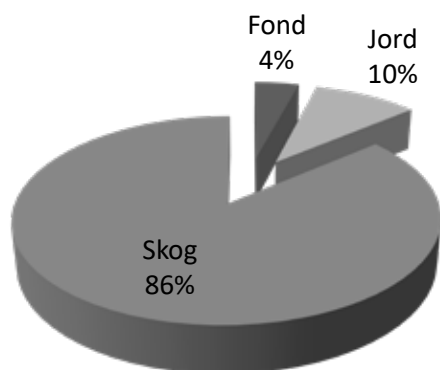


naturgivna förutsättningar. Skogsbruket ska bedrivas så att skogens biologiska mångfald bevaras, att skogsekosystemens funktioner säkras och att värdefulla kulturmiljöer värnas för framtiden. Vårt skogsbruk ska nå och överträffa de krav som följer av lag och förordning. Skogsbruket på eget markinnehav ska uppfylla kraven i FSC®- och PEFC™-skogscertifiering. Viktningen mellan ekonomisk avkastning och bevarandemål sker genom utarbetade skogsskötselplaner, skogsbruksplaner och långsiktiga hushållningsplaner.

Försäljning av leveransvirke och avverkningsrätter konkurransutsätts genom att flera köpare erbjuds lämna anbud. Fördelningen mellan avverkningsrätter och leveransvirke ska styras av marknadsförutsättningarna och objektens lämplighet. Marknadsförutsättningarna kan också styra den avverkade volymen som kan variera mellan åren men som ska anpassas till tillväxt och tillgängliga rotstående volymer i ett flerårsperspektiv.

Skogen förvaltas av en fältorganisation bestående av tre distrikt med distriktsskogvaktare och skogsarbetare. På kansliet i Växjö finns förvaltningschefen och andra tillkommande resurser som tillsammans med fältorganisationen tar helhetsansvaret.

Fördelning av marknadsvärden 2020-12-31



## JORDEN

Förvaltningen av jordbruken ska inriktas mot att ta tillvara de utvecklingsbara gårdarnas avkastningsmöjligheter och investera i dessa med syfte att skapa underlag för aktiva, heltidsinriktade lantbruksföretag. Försäljningen av olönsamma gårdar ska användas som medel att finansiera dessa investeringar och förbättra strukturen på kyrkans fastighetsinnehav.

Det ska även finnas möjlighet att både förstärka befintliga, utvecklingsbara företag med mer mark och att investera i nya jordbruksfastigheter.

Ett utvecklingsbart gårdsarrende är ett gårdsarrende som har eller bedöms kunna få en god avkastning och vara underlag för ett heltidsföretag. Det finns förutsättningar att genom investeringar utveckla gårdsarrendet och dess möjlighet att uthålligt ge god direktavkastning. Investeringen ska oavsett produktionsinriktning kunna bäras till minst 60 procent av den areal som arrenderas av egendomsförvaltningen. Utvecklingen ännu så länge har varit att möta jordbrukets ekonomiska förutsättningar med större, effektivare och mer rationella lantbruksföretag, en utveckling som påverkar även jordägarens inriktning och beslut. En viktig faktor att ta hänsyn till är de stöd och utjämningsystem som EU använder för styrning av jordbrukssektorn.

Förvaltningen sker av en jordbruksförvaltare som samverkar med övriga resurser i organisationen.

## KAPITALET

Prästlönefonden ska dels vara ett verktyg i arbetet med att förbättra fastighetsstrukturen, dels över tid ge ett utdelningsbart överskott på minst tre procent per år utöver inflation. Den balanserade vinsten ska möjliggöra en effektiv förvaltning och ge förutsättningar för en jämn utdelning till församlingarna.

Under 2020 har fondmedlen, efter kapitaliseringen av övervärden november 2019, kvarstått på kyrkkontot. Osäkerheterna med covidpandemin och vilka effekter den skulle få på världsekonomin har gjort att i princip hela fondkapitalet skyddats. På sikt kommer kapitalet succesivt trappas in på kapitalmarknaden.

<i>Flerårsöversikt, mnkr</i>					
	<b>2020</b>	<b>2019</b>	<b>2018</b>	<b>2017</b>	<b>2016</b>
Rörelsens intäkter	159	194	119	162	138
-varav resultat vid avyttring av prästlönefastigheter	39	45	4	38	11
Årets resultat	96	135	65	99	75
Förslag till utdelning	57	57	57	60	65
Balansomslutning per bokslutsdag	1 826	1 790	1 720	1 715	1 680
<i>Nyckeltal</i>					
<i>Vinstmarginal, %</i>					
Skog	48,2	40,6	58,2	52,7	52,6
Jord	56,0	53,4	44,7	44,6	45,9
<i>Direktavkastning, %</i>					
Skog	1,5	1,2	1,9	1,7	1,7
Jord	1,7	1,6	1,3	1,3	1,3
Fond	0,7	7,1	negativ	3,0	1,9
Direktavkastning förvaltade tillgångar	1,5	1,5	1,7	1,7	1,7
<i>Totalavkastning, %</i>					
Skog	13,6	1,9	2,5	negativ	1,7
Jord	15,6	4,1	8,6	6,5	0,7
Fond	0,7	25,9	negativ	5,1	4,3
Totalavkastning förvaltade tillgångar	13,2	3,2	2,9	negativ	1,7
<i>Marknadsvärden förvaltade tillgångar<sup>1</sup></i>					
Skog	3 691	3 232	3 227	3 205	3 354
Jord	414	392	417	385	363
Fond	177	176	156	205	198
	<b>4 282</b>	<b>3 800</b>	<b>3 800</b>	<b>3 795</b>	<b>3 916</b>
<i>Nyckeltalsdefinitioner</i>					
Vinstmarginal (%) - Uppgiften beräknas som rörelseresultat, exklusive realisationsresultat och avskrivningar, dividerat med rörelsens intäkter. Direktavkastning (%) - Uppgiften beräknas som rörelseresultat, exklusive realisationsresultat och avskrivningar, dividerat med genomsnittligt marknadsvärde på förvaltade tillgångar.					
Totalavkastning (%) - Uppgiften beräknas som rörelseresultat, inklusive realisationsresultat och avskrivningar, *plus värdeutveckling under året dividerat med genomsnittligt marknadsvärde på förvaltade tillgångar.					
<sup>1</sup> Schabloniserade marknadsvärden för jord och skog beräknas som taxeringsvärdet * 1,33.					



Kapitalet kommer att placeras enligt nationell nivå etiska placeringsregler och enligt Prästlönetillgångar i Växjö stifts placeringspolicy. Kapitalförvaltningen sker via en intern kapitalplaceringsgrupp, ekonom, förvaltningschef och vid behov med stöd av extern kompetens.

## ETISKA RIKTLINJER FÖR PRÄSTLÖNEFONDEN

Växjö stift ska i sin kapitalförvaltning sträva efter att vara en ansvarsfull investerare. Detta innebär att placeringar ska bedömas efter såväl etiska som finansiella aspekter. Förvaltare av prästlönetillgångarnas kapital förväntas välja företag utifrån positiva kriterier. Med det avses företag som i sin verksamhet och/eller med sina varor och tjänster bidrar till hållbar utveckling för såväl miljö som samhälle och människor. Egendomsnämnden ser positivt på företag som erbjuder hållbara och klimatsmarta tjänster och har energieffektiva processer.

En kristen människosyn och det ansvar för andra människors väl som är ett viktigt uttryck för kristen etik motiverar återhållsamhet beträffande placeringar i vissa branscher. I policyn finns därför särskilda krav och restriktioner för placeringar i branscher som relaterar till fossil energi, alkohol, tobak, spel, vapen och pornografi. Vi följer därför nationell nivå etiska placeringsregler.

## RESULTAT OCH STÄLLNING

Det utdelningsbara överskottet från förvaltningen av prästlönetillgångarna uppgick 2020 till 57,0 mnkr (86,6 mnkr) efter bokslutsdispositioner, skatt, värdesäkring samt avdrag för realisationsvinster på sålda prästlönefastigheter. Resultatet är något bättre än budget, det finns fyra större avvikelser som påverkat resultatet. Skogsbruket har på grund av en stark virkesprisutveckling, lägre barkborreskador än befarat och ett större uttag av tillväxten genererat ett resultat som är 3,6 mnkr högre än budget. Fondförvaltningens resultat är 4,7 mnkr lägre än budgeterat på grund av valet att skydda kapitalet på kyrkkontot under den befarat turbulenta tiden på kapitalmarknaden. Resultatet från skogsbruket är 50,0 mnkr (36,6 mnkr) och från fondförvaltningen 1,3 mnkr (42,8 mnkr) Jordbrukets resultat är 3,3 mnkr (3,3 mnkr), en avvikelse på -0,5 mnkr mot budget.

Egendomsnämnden föreslår en utdelning på 200 kr per andel i 2020 års bokslut. Förslaget innebär en utdelning på 28,7 mnkr till församlingar och pastorat och lika mycket går till utjämningsystemet på nationell nivå. Med den utdelningen ianspråktagas 0,3 mnkr från balanserade vinstmedel. Efter det finns då 94,8 mnkr som balanserade vinstmedel vid utgången av 2020. De balanserade vinstmedlen ger en garanti för att utdelningen kan behållas på en jämn nivå de närmaste åren. Kapitalet ger också en finansiell stabilitet för eventuellt behov av nedskrivning vid isteg med det skyddade kapitalet i nya placeringar.

### Ägoslagsbalans 2020-12-31

Skog	48 692 ha
Impediment	4 041 ha
Inägor	5 489 ha
Övrig mark	1 694 ha
<b>Summa</b>	<b>59 916 ha</b>

Marknadsvärden (mnkr), taxeringsvärde \* 1,33

Skog	3 691
Jord	414
<b>Summa</b>	<b>4 105</b>

	Inägomark	Skogsmark	Total landareal
Försäljning (ha)	239	74	332
Köp (ha)	13	360	398

## VÄSENTLIGA HÄNDELSER

### *Större försäljningar:*

Ljungby Ryssby 3:61 cirka 70 ha, privat  
 Alvesta Kvenneberga 1:1 cirka 60 ha, privat  
 Alvesta Härlöv 5:1 cirka 20 ha, privat  
 Mörbylånga Sandby 1:1 cirka 150 ha,  
 Fortifikationsverket  
 Uppvidinge Nottebäck 5:1 cirka 10 ha, privat  
 Hylte Femsjö Prästgård 2:1 ca 10 ha,  
 Hembygdsföreningen

### *Större tillköp:*

Nybro Stubbemåla 1:3 och Nybro Överstahult 1:6 cirka  
 300 ha, privat  
 Uppvidinge Brändebol 1:3 cirka 90 ha, privat

## FRAMTIDA UTVECKLING SAMT VÄSENTLIGA RISKER OCH OSÄKERHETSFAKTORER

Coronapandemin skapar den i särklass största risken och osäkerheten framåt. Den påverkar framförallt de två verksamhetsgrenarna fondförvaltning och skogsbruk, det ligger helt utanför vår kontroll hur pandemin på sikt kommer att påverka världsekonomin och därmed våra affärsmässiga möjligheter. Med de balanserade vinstmedlen på 94,8 mnkr finns ändå en garanti för en i stort sett oförändrad utdelning under kommande år.

Efter vinsthemtagningen i kapitalplaceringarna 2019 ska det skyddade fondkapitalet återinvesteras. Det påbörjades i december 2020 och det trappas under våren 2021 succesivt in 15 mnkr per månad i fonder. Skulle utdelningarna från placeringarna utebli och fondvärdena sjunker tappar vi både direktavkastning och tvingas skriva ner värdet av det skyddade kapitalet. Det är av högsta vikt att ha de balanserade vinstmedlen för att kunna ge utdelning även vid eventuella nedskrivningar.

Den nya avverkningsberäkningen som planeras bli klar under 2021, kommer att ge oss en indikation på den långsiktiga avverkningsnivån. Misstankarna om ett lägre virkesförråd i slutavverkningsbestånden, än tidigare inventeringar visat, besannas successivt när de nya planerna kommer fram. Samtidigt ser vi som väntat att volymerna i yngre och medelålders skog är högre än tidigare uppskattat. Under hösten 2021 kommer en ny skogshushållningsplan att tas fram. Det ligger en utmaning i att bibehålla utdelningsnivån om slutavverkningsvolymerna tillfälligt måste sänkas.



# Resultaträkning

		2020	2019
<i>Belopp i tkr</i>	Not		
<b>Rörelsens intäkter</b>	3		
Nettoomsättning prästlönefastigheter	4, 5	119 240	104 353
Intäkter prästlönefond	6	1 645	35 719
Återföring av nedskrivning prästlönefond			7 527
Resultat vid avyttring av prästlönefastigheter		38 802	45 299
Övriga rörelseintäkter		195	160
Förändring av virkeslager		-670	660
<b>Summa rörelsens intäkter</b>		<b>159 212</b>	<b>193 718</b>
<b>Rörelsens kostnader</b>			
Kostnader för varor, material och vissa köpta tjänster		-35 755	-34 873
Kostnader för inhyrd personal	7	-14 544	-15 122
Övriga externa kostnader	8	-10 635	-11 445
Avskrivning av materiella anläggningstillgångar		-4 806	-4 327
Summa rörelsens kostnader		-65 740	-65 767
<b>Rörelseresultat</b>	<b>3</b>	<b>93 473</b>	<b>127 951</b>
Resultat från finansiella investeringar	9		
Resultat från finansiella anläggningstillgångar		2 229	5 786
Övriga ränteintäkter och liknande resultatposter		1 396	1 194
<b>Resultat efter finansiella poster</b>		<b>97 098</b>	<b>134 930</b>
Bokslutsdispositioner	10	4 000	4 400
Skatt på årets resultat	11	-4 967	-4 771
<b>ÅRETS RESULTAT</b>		<b>96 131</b>	<b>134 559</b>
<p>Prästlönefastigheter och prästlönefonder ska förvaltas av Svenska kyrkan såsom självständiga förmögenheter. Endast avkastningen får användas för ändamålet. Resultaträkningen ovan är utformad för att följa god redovisningssed. Det redovisade resultatet är inte i sin helhet disponibelt för ändamålet. Enligt lag och kyrkoordning ska kapitalisering ske enligt nedan.</p>			
Årets resultat enligt resultaträkningen		96 131	134 559
Värdesäkring enligt KO 46:11		-310	-2 610
Omföring av realisationsresultat för fastighet i förhållande till anskaffningsvärde, enligt KO 46:10		-38 802	-45 299
<b>Årets disponibla resultat</b>		<b>57 018</b>	<b>86 650</b>

# Balansräkning

		2020 12 31	2019 12 31
<b>TILLGÅNGAR, tkr</b>	<b>Not</b>		
<b>Anläggningstillgångar</b>			
<b>Materiella anläggningstillgångar</b>			
Prästlönefastigheter	12	1 442 959	1 403 033
Inventarier	13	6 547	5 184
Pågående nyanläggning	14	7 512	9 040
		<b>1 457 018</b>	<b>1 417 257</b>
<b>Finansiella anläggningstillgångar</b>			
Prästlönefondsmedel	15	175 593	174 879
Långfristiga fordringar	16	16 730	17 080
		<b>192 324</b>	<b>191 959</b>
<b>Summa anläggningstillgångar</b>		<b>1 649 341</b>	<b>1 609 216</b>
<b>Omsättningstillgångar</b>			
Varulager		2 167	2 837
<b>Kortfristiga fordringar</b>			
Kundfordringar		10 897	13 707
Övriga fordringar		4 551	3 432
Förutbetalda kostnader och upplupna intäkter	17	5 585	2 799
		<b>21 034</b>	<b>19 938</b>
Kortfristiga placeringar	18	129 840	125 371
Bank	19	23 338	32 736
<b>Summa omsättningstillgångar</b>		<b>176 378</b>	<b>180 882</b>
<b>SUMMA TILLGÅNGAR</b>		<b>1 825 719</b>	<b>1 790 098</b>



# Balansräkning

		2020 12 31	2019 12 31
<b>EGET KAPITAL OCH SKULDER, tkr</b>	Not		
<b>Eget kapital</b>			
<b>Bundet eget kapital</b>			
Prästlönefastighetskapital		1 450 471	1 412 073
Prästlönefondskapital		175 593	174 879
		<b>1 626 064</b>	<b>1 586 952</b>
<b>Fritt eget kapital</b>			
Balanserat resultat		95 151	65 849
Årets disponibla resultat		57 018	86 650
		<b>152 169</b>	<b>152 499</b>
<b>Summa eget kapital</b>		<b>1 778 233</b>	<b>1 739 451</b>
<b>Obeskattade reserver</b>	20	11 300	15 300
<b>Avsättning skogsvård</b>		12 709	12 420
<b>Kortfristiga skulder</b>			
Leverantörsskulder		10 831	6 544
Aktuella skatteskulder			1 062
Övriga skulder		4 837	7 347
Upplupna kostnader och förutbetalda intäkter	21	7 809	7 974
		<b>23 477</b>	<b>22 927</b>
<b>SUMMA EGET KAPITAL OCH SKULDER</b>		<b>1 825 719</b>	<b>1 790 098</b>

# Eget kapital

Förändring av Eget kapital, tkr

## Eget kapital 2019-01-01

Omföring av föregående års resultat  
Köp / försäljning prästlönefastighet, bokfört värde  
Omföring avskrivning fast egendom

Årets resultat

*Avsättning till bundet eget kapital:*  
omföring av realisationsresultat fastighet  
värdesäkring enligt KO 46:11

*Utdelning*

till församling / pastorat  
till nationell nivå

## Utgående balans 2019-12-31

## Ingående balans 2020-01-01

Omföring av föregående års resultat  
Köp / försäljning prästlönefastighet, bokfört värde  
Omföring avskrivning fast egendom

Årets resultat

*Avsättning till bundet eget kapital:*  
omföring av realisationsresultat fastighet  
värdesäkring enligt KO 46:11

*Utdelning*

till församling / pastorat  
till nationell nivå

## Utgående balans 2020-12-31

	Bundet eget kapital		Fritt eget kapital	
	Prästlöne- fastighets- kapital	Prästlöne- fonds- kapital	Balanserat resultat	Disponibelt årsresultat
<b>Eget kapital 2019-01-01</b>	<b>1 376 587</b>	<b>162 456</b>	<b>65 108</b>	<b>58 089</b>
Omföring av föregående års resultat			58 089	-58 089
Köp / försäljning prästlönefastighet, bokfört värde	39 051	-39 051		
Omföring avskrivning fast egendom	-3 566	3 566		
Årets resultat				134 559
<i>Avsättning till bundet eget kapital:</i>				
omföring av realisationsresultat fastighet		45 299		-45 299
värdesäkring enligt KO 46:11		2 610		-2 610
<i>Utdelning</i>				
till församling / pastorat			-28 674	
till nationell nivå			-28 674	
<b>Utgående balans 2019-12-31</b>	<b>1 412 073</b>	<b>174 879</b>	<b>65 849</b>	<b>86 650</b>
<b>Ingående balans 2020-01-01</b>	<b>1 412 073</b>	<b>174 879</b>	<b>65 849</b>	<b>86 650</b>
Omföring av föregående års resultat			86 650	-86 650
Köp / försäljning prästlönefastighet, bokfört värde	42 202	-42 202		
Omföring avskrivning fast egendom	-3 804	3 804		
Årets resultat				<b>96 131</b>
<i>Avsättning till bundet eget kapital:</i>				
omföring av realisationsresultat fastighet		38 802		-38 802
värdesäkring enligt KO 46:11		310		-310
<i>Utdelning</i>				
till församling / pastorat			-28 674	
till nationell nivå			-28 674	
<b>Utgående balans 2020-12-31</b>	<b>1 450 471</b>	<b>175 593</b>	<b>95 151</b>	<b>57 018</b>



# Kassaflödesanalys

		2020	2019
<i>Belopp i tkr</i>	Not		
<b>Den löpande verksamheten</b>			
Rörelseresultat		93 473	127 951
Justering för poster som inte ingår i kassaflödet			
Avskrivningar		4 806	4 327
Ökning / minskning av avsättning		289	-1 495
Resultat vid försäljning av anläggningstillgångar		-38 832	-76 341
Övriga poster som inte ingår i kassaflödet			-7 527
Erhållen ränta		1 396	1 194
Erhållen utdelning		2 054	5 410
Erlagd ränta			0
Betald inkomstskatt avseende näringsverksamhet		-4 967	-4 771
<b>Kassaflöde från den löpande verksamheten före förändringar av rörelsekapitalet</b>		<b>58 217</b>	<b>48 747</b>
Kassaflöde från förändring i rörelsekapital			
Minskning / ökning av varulager		670	-660
Ökning / minskning av kortfristiga fordringar		-1 096	9 610
Ökning / minskning av kortfristiga skulder		550	-1 542
<b>Kassaflöde från den löpande verksamheten</b>		<b>58 342</b>	<b>56 154</b>
<b>Investeringsverksamheten (driften)</b>			
Förvärv av materiella anläggningstillgångar		-2 364	-2 487
Försäljning av materiella anläggningstillgångar		30	1
Förvärv av finansiella anläggningstillgångar		-650	-4 086
Försäljning av finansiella anläggningstillgångar		1 175	2 133
<b>Kassaflöde från investeringsverksamheten</b>		<b>-1 810</b>	<b>-4 439</b>
<b>Finansieringsverksamheten</b>			
Upptagna lån		0	0
Amortering av lån		0	0
<b>Kassaflöde från finansieringsverksamheten</b>		<b>0</b>	<b>0</b>
<b>Prästlönetillgångar</b>			
<i>Prästlönefastigheter</i>			
Förvärv av prästlönefastigheter		-50 748	-50 071
Försäljning av prästlönefastigheter		47 348	56 318
<i>Prästlönefondsmedel</i>			
Förvärv av värdepapper		-15 000	-177 748
Försäljning av värdepapper		0	196 364
Minskning av övriga medel		14 286	2
<b>Kassaflöde från prästlönetillgångar</b>		<b>-4 114</b>	<b>24 866</b>
<b>Kassaflöde före utdelning</b>			
Utdelning till församlingar / pastorat och nationell nivå		-57 348	-57 348
<b>Årets kassaflöde</b>			
Likvida medel vid årets början		158 107	138 875
<b>Likvida medel vid årets slut</b>	22	<b>153 178</b>	<b>158 107</b>

# Noter

## Not 1 Redovisnings- och värderingsprinciper

Prästlönetillgångarnas årsredovisning har upprättats enligt årsredovisningslagen (1995:1554) och Bokföringsnämndens BFNAR 2012:1 Årsredovisning och koncernredovisning (K3). Vidare tillämpas rekommendationer utgivna av Kyrkostyrelsens redovisningsråd för Svenska kyrkan (KRED). Redovisningsprinciperna är oförändrade i jämförelse med föregående år, om inget annat anges.

### Intäktsredovisning

Intäkter redovisas till det verkliga värde av vad som erhållits eller kommer att erhållas och som är för egen räkning.

Försäljning av varor redovisas vid leverans av produkter till kunden, i enlighet med försäljningsvillkoren. Försäljning redovisas netto efter moms, rabatter och kursdifferenser vid försäljning i utländsk valuta.

*Virkesintäkter redovisas enligt följande:* Leveransvirke, avverkningsuppdrag och leveransrotköp: i den period virket inmätts. Rotposter: vid kontraktstillfället.

*Övriga intäkter som intjänats intäktsredovisas enligt följande:* Arrende- och hyresintäkter: i den period utyrningen avser. Ränteintäkter: i enlighet med effektiv avkastning. Erhållen utdelning: när rätten att erhålla utdelning bedöms som säker. *Bidrag:* Bidrag intäktsredovisas efter hand som villkor som är förknippade med bidragen uppfylls. Bidrag till anläggningstillgångar har reducerat anskaffningsvärdet på anläggningstillgångarna.

### Leasing

All leasing, både när prästlönetillgångarna är leasetagare och leasegivare, redovisas som operationell leasing det vill säga leasingavgifterna, inklusive en första förhöjd avgift, redovisas som kostnad/intäkt linjärt över leasingperioden. Uppgifterna om avgifter i noten är redovisade i nominella belopp. Med leasingperiod avses den period som leasetagaren har avtalat att leasa en tillgång.

### Inkomstskatt

Prästlönetillgångarna beskattas sedan inkomståret 2014 som en inskränkt skattskyldig stiftelse. Endast inkomst av näringsverksamhet och innehav av fastighet beskattas. Kapitalvinster och andra inkomster som inte kommer från näringsverksamhet är alltid skattefria förutsatt att villkoren för inskränkt skattskyldighet är uppfyllda.

Aktuella skatter värderas utifrån de skattesatser och skatteregler som gäller på balansdagen. Uppskjutna skatter värderas utifrån de skattesatser och skatteregler som är beslutade före balansdagen.

Uppskjuten skattefordran avseende underskottsavdrag eller framtida skattemässiga avdrag redovisas i den utsträckning det är sannolikt att avdraget kan avräknas mot överskott vid framtida beskattning.

Fordringar och skulder netto redovisas endast när det finns legal rätt till kvittning.

Aktuell skatt, liksom, i förekommande fall, förändringar i uppskjuten skatt, redovisas i resultaträkningen om inte skatten är hänförlig till en händelse eller transaktion som redovisas direkt i eget kapital, då skatteeffekten redovisas där.

### Materiella anläggningstillgångar

Materiell anläggningstillgång är en fysisk tillgång som innehas för att bedriva näringsverksamhet (ge ekonomiska fördelar/kassaflöde).

Materiella anläggningstillgångar redovisas till anskaffningsvärde minskat med avskrivningar. I anskaffningsvärdet ingår utgifter som direkt kan hänföras till förvärvet av tillgången.

Bidrag som avser förvärv av materiell anläggningstillgång reducerar tillgångens anskaffningsvärde.

I samband med övergången till K3 delades vissa av prästlönetillgångarnas materiella anläggningstillgångar upp i komponenter. När en komponent i en anläggningstillgång byts ut, utrangeras eventuell kvarvarande del av den gamla komponentens bokförda värde och den nya komponentens anskaffningsvärde aktiveras.

Realisationsvinster respektive realisationsförluster vid avyttring av prästlönefastighet redovisas på separat rad under rörelsens intäkter. Som avyttring av prästlönefastighet räknas även allframtidssupplätelser av nyttjanderätt, servitut eller annat intrång där erhållen ersättning avser att täcka en på fastigheten bestående värdenedgång. Övriga realisationsvinster respektive realisationsförluster avseende anläggningstillgång redovisas som Övrig rörelseintäkt respektive Övrig rörelsekostnad.

Materiella anläggningstillgångar skrivs av systematiskt över tillgångens bedömda nyttjandeperiod. När tillgångarnas avskrivningsbara belopp fastställs, beaktas i förekommande fall tillgångens restvärde.

Linjär avskrivningsmetod används för övriga typer av materiella tillgångar.

Mark har obegränsad nyttjandeperiod och skrivs inte av.

Följande avskrivningstider tillämpas:

Markanläggningar	20-25 år
Byggnader	20-40 år
Byggnadsinventarier	20 år
Markinventarier	10-20 år
Övriga inventarier	5-15 år

### Nedskrivningar av materiella anläggningstillgångar

När det finns en indikation på att en materiell anläggningstillgångs värde har minskat, görs en prövning av nedskrivningsbehov. För tillgångar som tidigare skrivits ner görs per varje balansdag en prövning av om återföring bör göras.



## Finansiella instrument

Finansiella instrument redovisas i enlighet med reglerna i K3, kapitel 11, vilket innebär att värdering sker utifrån anskaffningsvärdet.

Finansiella instrument som redovisas i balansräkningen inkluderar värdepapper, kundfordringar och övriga fordringar, kortfristiga placeringar, leverantörsskulder och låneskulder. Instrumenten redovisas i balansräkningen när prästlönstillgångarna blir part i instrumentets avtalsmässiga villkor. Finansiella tillgångar tas bort från balansräkningen när rätten att erhålla kassaflöden från instrumentet har löpt ut eller överförs och prästlönstillgångarna har överfört i stort sett alla risker och förmåner som är förknippade med äganderätten. Finansiella skulder tas bort från balansräkningen när förpliktelserna har reglerats eller på annat sätt upphört.

*Prästlönefondsmedel – Övriga långfristiga värdepappersinnehav.*

Innehaven innehas på lång sikt och redovisas inledningsvis till anskaffningsvärde. I efterföljande redovisning värderas posten fortsatt i enlighet med lägsta värdets princip till det lägsta av anskaffningsvärde eller marknadsvärdet på balansdagen.

*Prästlönefondsplaceringar*

Prästlönefondsmedel utgör en separat förvaltd tillgångsmassa, motsvarande förvaltningens bundna prästlönefondskapital, där insättningar och uttag ur värdepappersportföljen sker i samband med köp och försäljning av prästlönefastigheter. Samtliga tillgångar och eventuella fondlikvidskulder som är relaterade till portföljen redovisas på raden Prästlönefondsmedel i balansräkningen. Prästlönefondsmedlen förvaltas långsiktigt och redovisas som anläggningstillgång. Förvaltningen av prästlönefondsmedel utgör en kärnverksamhet i förvaltarens uppdrag och redovisas som egen rörelsegren. Avkastningen från prästlönefondsmedlen redovisas på separat rad under verksamhetens intäkter.

För de noterade värdepapper som ingår i prästlönefondsmedlen sker en kollektiv värdering. Det innebär att vid prövning av lägsta värdets princip/prövning av nedskrivningsbehov avräknas orealiserade förluster mot orealiserade vinster inom portföljen.

*Kundfordringar och övriga fordringar*

Fordringar redovisas som omsättningstillgångar med undantag för poster med förfallodag mer än tolv månader efter balansdagen, vilka klassificeras som anläggningstillgångar. Fordringar tas upp till det belopp som förväntas bli inbetalt efter avdrag för individuellt bedömda osäkra fordringar.

*Kortfristiga placeringar*

Värdepapper som är anskaffade med avsikt att innehas kortsiktigt redovisas inledningsvis till anskaffningsvärde och i efterföljande värderingar i enlighet med lägsta värdets princip till det lägsta av anskaffningsvärde och marknadsvärde.

*Låneskulder och leverantörsskulder*

Låneskulder och leverantörsskulder redovisas initialt till anskaffningsvärde efter avdrag för transaktionskostnader. Skiljer sig det redovisade beloppet från det belopp som ska återbetalas vid förfallotidpunkten periodiseras mellanskillnaden som räntekostnad över lånets löptid med hjälp av instrumentets effektivränta. Härigenom överensstämmer vid förfallotidpunkten det redovisade beloppet och det belopp som ska återbetalas.

## Avsättningar

Med avsättningar avses förpliktelser på balansdagen som är säkra eller sannolika till sin förekomst men ovissa till belopp eller till den tidpunkt då de ska infrias. Avsättning redovisas med det belopp som motsvarar den bästa uppskattningen av den utbetalning som krävs för att reglera åtagandet.

## Kassaflödesanalys

Kassaflödesanalysen upprättas enligt indirekt metod och visar prästlönstillgångarnas in- och utbetalningar uppdelade på löpande verksamheten, investeringsverksamhet, finansieringsverksamhet samt förvaltd prästlönstillgångar. Det redovisade kassaflödet omfattar endast transaktioner som medfört in- eller utbetalningar. Som likvida medel klassificeras rörelsemedel bestående av kassamedel, disponibla tillgodohavanden hos banker och andra kreditinstitut, kyrkkontot samt kortfristiga likvida placeringar som är noterade på en marknadsplats.

## Eget kapital och lämnad utdelning

Eget kapital delas in i bundet och fritt eget kapital.

*Bundet eget kapital* utgörs av Prästlönefastighetskapital och Prästlönefondskapital. Vid försäljning av prästlönefastighet tillförs prästlönefondskapitalet ett belopp motsvarande erhållen köpeskilling. Detta uppnås genom omföringar inom eget kapital, enligt Eget kapital i egen räkning. Prästlönefondskapitalet värdesäkras årligen, genom en kapitalisering som tas av avkastningen, för att trygga att kapitalet inte urholkas på grund av inflation. Vid köp av prästlönefastighet förs ett belopp motsvarande köpeskillingen om från prästlönefondskapital till prästlönefastighetskapital.

*Fritt eget kapital* utgörs av balanserade medel och årets resultat justerat för omföringar till/från bundet eget kapital samt lämnad utdelning.

*Utdelning* Av stiftsfullmäktige beslutad utdelning redovisas direkt mot fritt eget kapital.

## Eventualförpliktelse

En eventualförpliktelse är:

- en möjlig förpliktelse till följd av inträffade händelser och vars förekomst endast kommer att bekräftas av att en eller flera osäkra framtida händelser som inte ligger inom prästlönstillgångarnas kontroll, inträffat eller uteblir eller
- en befintlig förpliktelse till följd av inträffade händelser, men som inte redovisas som skuld eller avsättning eftersom det inte är sannolikt att ett utflöde av resurser kommer att krävas för att reglera förpliktelsen eller förpliktelsens storlek inte kan beräknas med tillräcklig tillförlitlighet.

Eventualförpliktelser är en sammanfattande beteckning på sådana garantier, ekonomiska åtaganden och eventuella förpliktelser som inte tas upp i balansräkningen.

## Not 2 Uppskattningar och bedömningar

Vid upprättandet av årsredovisningen krävs att kvalificerade uppskattningar och bedömningar görs för redovisningsändamål. Dessa kan påverka såväl resultaträkning och balansräkning som tilläggsinformation som lämnas i de finansiella rapporterna. Dessutom görs bedömningar vid tillämpningen av aktuella redovisningsprinciper. Uppskattningar och bedömningar spelar en viktig roll vid:

### Värdering av kundfordringar

Värdering av osäkra kundfordringar sker individuellt baserat på bedömd betalningsförmåga.

### Bedömd nyttjandeperiod för materiella anläggningstillgångar

De antaganden som gjorts avseende ekonomisk livslängd per anläggningstyp framgår under avsnitt "Materiella anläggningstillgångar". Bedömningen sker med utgångspunkt från den erfarenhet egendomsnämnden har av liknande tillgångar och den tänkta användningen i verksamheten.

### Värdering av uppskjuten skattefordran

Frågan om redovisning av uppskjuten skatt inom prästlönetillgångarna är komplicerad och flerdimensionell.

Gällande skatteregler medger att prästlönetillgångarna får göra ett skattemässigt avdrag, skogsavdrag, vid beräkningen av resultatet för näringsverksamhet. Samtidigt är prästlönetillgångarna inskränkt skattskyldiga och beskattas därmed inte för vinst vid avyttring av tillgång.

Temporära skattemässiga skillnader kan uppstå inom prästlönetillgångarna avseende byggnader. De belopp dessa temporära skillnader uppgår till torde i de flesta fall inte bli väsentliga belopp då den övervägande tillgångsmassan inom prästlönetillgångarna avser innehav av skogsmark.

Den fortsatt pågående processen kring äganderätten till prästlönetillgångarna medför en osäkerhet kring framtida förutsättningar för de stiftsvisa prästlönetillgångarna vilket får bäring på bedömning av värdet av uppskjuten skatt i framtida skattemässiga avdrag.

En sammanvägning av ovanstående redogörelse medför att egendomsnämnden bedömer att uppskjuten skatt i normalfallet inte torde behöva beaktas i redovisningen.

### Förekomsten av eventualförpliktelser

Prästlönetillgångar i Växjö stift är avtalspart i ett flertal avtal av varierande karaktär. Avtalens komplexitet kan vara av varierande karaktär och prästlönetillgångar är då, av naturliga skäl, exponerade för större risker som negativt kan påverka verksamheten. Prästlönetillgångarnas ledning utför löpande uppskattningar och bedömningar avseende ingångna avtal för att bedöma prästlönetillgångarnas riskexponering och risken för att ingångna avtal kan leda till ett utflöde av resurser för prästlönetillgångarna.

## Not 3 Information om oberoende rörelsegränar

Rörelsens intäkter fördelar sig på rörelsegränar enligt följande	2020	2019
Skog	109 492	114 140
Jord	48 076	36 331
Fond	1 645	43 246
	<b>159 212</b>	<b>193 718</b>
Rörelseresultatet fördelar sig på rörelsegränar enligt följande		
Skog (exkl realisationsresultat och avskrivning)	51 513	37 866
Realisationsresultat vid avyttring av anläggningstillgång	2 638	20 764
Avskrivning	-1 461	- 1 281
<b>Summa Skog</b>	<b>52 690</b>	<b>57 349</b>
Jord (exkl realisationsresultat och avskrivning)	6 672	6 303
Realisationsresultat vid avyttring av anläggningstillgång	36 164	24 535
Avskrivning	-3 345	- 3 046
<b>Summa Jord</b>	<b>39 492</b>	<b>27 793</b>
Fond (exkl realisationsresultat)	1 291	11 767
Realisationsresultat vid avyttring av anläggningstillgång		31 042
<b>Summa Fond</b>	<b>1 291</b>	<b>42 809</b>
<b>Summa rörelseresultat</b>	<b>93 473</b>	<b>127 951</b>
varav realisationsresultat vid avyttring av anläggningstillgång	38 802	76 341
varav avskrivning	-4 806	- 4 327

## Not 4 Nettoomsättning prästlönefastigheter

<i>Intäkter skog</i>		
Rotposter	21 222	180
Leveransvirke	79 658	86 817
Jaktupplåtelse	4 125	4 042
Övriga intäkter	2 425	1 605
	<b>107 430</b>	<b>92 645</b>
<i>Intäkter jord</i>		
Jordbruksarrenden	10 819	10 583
Övriga intäkter	992	1 125
	<b>11 811</b>	<b>11 708</b>
<b>Nettoomsättning</b>	<b>119 240</b>	<b>104 353</b>

## Not 5 Operationella leasingavtal – leasegivare

Framtida minimileaseavgifter som kommer att erhållas avseende icke uppsägningsbara leasingavtal:		
Förfaller till betalning inom ett år	9 972	10 127
Förfaller till betalning senare än ett men inom fem år	22 003	22 311
Förfaller till betalning senare än fem år	495	564
Under perioden erhållna leasingavgifter	17 619	17 056

De huvudsakliga leasingavgifterna avser jordbruksarrende och upplåtelse av jakt.



## Not 6 Intäkter prästlönefond

	2020	2019
Ränta	1 616	225
Utdelningar	29	4 453
Realisationsresultat vid försäljningar		31 042
	<b>1 645</b>	<b>35 719</b>

## Not 7 Inhyrd personal

Personal från stiftet har varit engagerade i verksamheten med en arbetsinsats motsvarande 22,6 heltidstjänster (23,0 heltidstjänster).

## Not 8 Arvode och kostnadsersättning till revisorer

## Kvalificerade revisorer

Öhrlings PricewaterhouseCoopers AB		
Revisionsuppdrag	92	93
Övriga tjänster	5	13
	<b>97</b>	<b>106</b>

Med revisionsuppdrag avses arbetsuppgifter som enligt lag ankommer på prästlönetillgångarnas revisorer att utföra samt rådgivning eller annat biträde som föranses av iakttagelser vid sådana arbetsuppgifter.

## Not 9 Resultat från finansiella investeringar

## Resultat från finansiella anläggningstillgångar

Utdelning	2 054	5 410
Realisationsresultat vid försäljningar	175	376
	<b>2 229</b>	<b>5 786</b>

## Övriga ränteintäkter och liknande poster

Räntor	1 396	1 194
--------	-------	-------

## Not 10 Bokslutsdispositioner

Förändring av periodiseringsfond	4 000	4 400
----------------------------------	-------	-------

## Not 11 Skatt på näringsverksamhet

Aktuell skatt	-4 967	-4 771
---------------	--------	--------

Redovisat resultat, i skattepliktig verksamhet, före skatt	59 924	46 745
--	--------	--------

Skatt beräknad enligt gällande skattesats	-12 822	-10 008
Ej avdragsgilla kostnader	-19	-486
Skogsavdrag	7 383	5 593
Skatt hänförlig till tidigare års redovisade resultat i skattepliktig verksamhet	161	-50
Effekt av ändrade skatteregler	-26	-28
Schablonränta på periodiseringsfond	-16	-22
Övrigt	371	230
<b>Redovisad skattekostnad</b>	<b>-4 967</b>	<b>-4 771</b>

## Not 12 Prästlönefastigheter

	2020	2019
Ingående anskaffningsvärde	1 431 030	1 398 784
Inköp	42 719	33 917
Omklassificeringar	9 556	12 738
Försäljningar och utrangeringar	-12 783	-14 408
<b>Utgående ackumulerade anskaffningsvärden</b>	<b>1 470 523</b>	<b>1 431 030</b>
Ingående avskrivningar	-27 997	-27 820
Försäljningar och utrangeringar	4 237	3 389
Årets avskrivningar	-3 804	-3 566
<b>Utgående ackumulerade avskrivningar</b>	<b>-27 564</b>	<b>-27 997</b>
<b>Utgående redovisat värde</b>	<b>1 442 959</b>	<b>1 403 033</b>
Taxeringsvärden		
Mark	3 025 000	2 660 000
Byggnader	61 000	65 000
	<b>3 086 000</b>	<b>2 725 000</b>

Prästlönetillgångarna omfattas från och med år 2000 av bokföringsskyldighet. I den öppningsbalansräkning som upprättades 2000-01-01 värderades fastighetsbeståndet, med stöd av BFN U 95:3, till ett försiktigt beräknat marknadsvärde vilket ansågs motsvara då aktuella taxeringsvärden. Prästlönetillgångarnas rättsliga status, förvaltning och bokföringsskyldighet regleras i lag. Prästlönefastigheterna bedöms utifrån den särskilda lagregleringen inte utgöra förvaltningsfastigheter i enlighet med allmänt råd i K3.

## Not 13 Inventarier

Ingående anskaffningsvärde	7 941	2 024
Omklassificering	2 364	5 933
Försäljningar och utrangeringar	-110	-16
<b>Utgående ackumulerade anskaffningsvärden</b>	<b>10 196</b>	<b>7 941</b>
Ingående avskrivningar	2 757	2 012
Försäljningar och utrangeringar	-110	-16
Årets avskrivningar	1 002	761
<b>Utgående ackumulerade avskrivningar</b>	<b>3 649</b>	<b>2 757</b>
<b>Utgående redovisat värde</b>	<b>6 547</b>	<b>5 184</b>

## Not 14 Pågående nyanläggning avseende materiella anläggningstillgångar

Ingående balans	9 040	9 070
Utgifter under året	10 393	18 641
Under året färdigställda tillgångar	-11 921	-18 672
<b>Utgående redovisat värde</b>	<b>7 512</b>	<b>9 040</b>

Pågående nyanläggning avser bland annat ny bostad och ny maskinhall på Jönköping Visingsö Prästgård 1:1 och renovering av bostad på Alvesta Skatelövs Prästgård 1:1. Större projekt som färdigstälts under året är systemtäckdikning på Jönköping Visingsö Prästgård 1:1 och ny maskinhall på Alvesta Skatelövs Prästgård 1:1.

## Not 15 Prästlönefondsmedel

	Anskaffningsvärde		Redovisat värde		Marknadsvärde bokslutsdag	
	2020	2019	2020	2019	2020	2019
Noterad aktiefond	15 000		15 000		15 000	
Onoterat värdepappersinnehav	250	250	250	250		
Övriga placeringar	160 343	174 629	160 343	174 629		
<b>Summa prästlönefondsplaceringar</b>	<b>175 593</b>	<b>174 879</b>	<b>175 593</b>	<b>174 879</b>		
Förändring prästlönefondsmedel						
Ingående ackumulerade anskaffningsvärden			174 879	162 456		
Investeringar under året			15 000	62 494		
Försäljningar / avyttringar			-14 286	-50 071		
<b>Utgående ackumulerade anskaffningsvärden</b>			<b>175 593</b>	<b>174 879</b>		
Ingående ackumulerad nedskrivning			0	-7 527		
Återföring nedskrivning				7 527		
<b>Utgående ackumulerad nedskrivning</b>			<b>0</b>	<b>0</b>		
<b>Utgående redovisat värde</b>			<b>175 593</b>	<b>174 879</b>		

## Not 16 Långfristiga fordringar

	2020	2019
Ingående anskaffningsvärden	18 280	17 651
Tillkommande fordringar	650	2 429
Amorteringar, avgående fordringar	-1 000	
Omklassificering	-1 200	-1 800
<b>Utgående ackumulerade anskaffningsvärden</b>	<b>16 730</b>	<b>18 280</b>
Ingående nedskrivning	-1 200	-3 000
Omklassificering	1 200	1 800
<b>Utgående ackumulerad nedskrivning</b>	<b>0</b>	<b>-1 200</b>
<b>Utgående redovisat värde</b>	<b>16 730</b>	<b>17 080</b>

Omklassificering 2019 avser fordran som omvandlats till aktieägartillskott, omklassificering 2020 avser fordran i konkurs.

## Not 17 Förutbetalda kostnader och upplupna intäkter

Försäkringspremier	1 249	312
Upplupna ränteintäkter	2 068	1 018
Leveransvirke	1 609	1 288
Övriga poster	660	182
<b>5 585</b>	<b>2 799</b>	

## Not 18 Värdepappersinnehav

	2020	2019
<i>Kortfristiga placeringar</i>		
Övriga kortfristiga placeringar	129 840	125 371
Onoterat värdepappersinnehav	0	1 800
Förändring av onoterat värdepappersinnehav		
Ingående		
anskaffningsvärden	1 800	0
Omklassificering	-1 800	1 800
<b>Utgående ackumulerade anskaffningsvärden</b>	<b>0</b>	<b>1 800</b>
Ingående nedskrivning	-1 800	0
Omklassificering	1 800	-1 800
<b>Utgående ackumulerade nedskrivningar</b>	<b>0</b>	<b>-1 800</b>
<b>Utgående redovisat värde</b>	<b>0</b>	<b>0</b>

Onoterat värdepappersinnehav och omklassificering 2019 avser fordran som omvandlats till aktieägartillskott gällande Jamiibora Scandinavia AB, bolaget försattes i konkurs 2020-01-31.

## Not 19 Bank

Av behållningen på bank utgör 5 217 tkr (20 353 tkr) behållning på det så kallade kyrkkontot. Kyrkkontot utgör i juridisk mening en fordran på Svenska kyrkans nationella nivå. De regelverk som styr kyrkkontot är dock av sådan karaktär att fordran i redovisningssammanhang ses som ett ordinärt banktillgodohavande.

## Not 20 Obeskattade reserver

	2020	2019
Periodiseringsfond	11 300	15 300

## Not 21 Upplupna kostnader och förutbetalda intäkter

Förutbetalda arrendeintäkter	5 412	5 445
Övriga upplupna kostnader och förutbetalda intäkter	2 397	2 528
	<b>7 809</b>	<b>7 974</b>

## Not 22 Likvida medel

Specifikation av likvida medel vid årets slut

Bank	23 338	32 736
Kortfristiga placeringar	129 840	125 371
	<b>153 178</b>	<b>158 107</b>

## Not 23 Eventualförpliktelser

Prästlönetillgångar i Växjö stift har ingått avtal gällande eventuell lösen av arrendators tillgångar. Avtalet är tecknat 2012, gäller till och med 2023-03-14 och omfattar 2,3 mnkr. Åtagandet minskar med 232 tkr per år och 2020-12-31 återstår 695 tkr.

## Not 24 Väsentliga händelser efter räkenskapsårets utgång

Efter räkenskapsårets utgång har inga för Prästlönetillgångar i Växjö stift väsentliga händelser inträffat som påverkar dess resultat och ställning på ett väsentligt sätt.

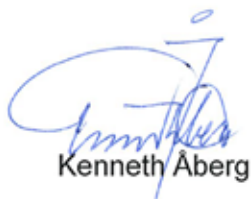


Vi försäkrar att årsredovisningen har upprättats i enlighet med god redovisningssed och ger en rättvisande bild av Växjö stifts prästlönetillgångars ställning och resultat samt att förvaltningsberättelsen ger en rättvisande översikt över utvecklingen av prästlönetillgångarnas verksamhet, ställning och resultat samt beskriver väsentliga risker och osäkerhetsfaktorer som prästlönetillgångarna står inför.

Växjö 2021-04-15



Nils Grönqvist  
ordförande



Kenneth Åberg



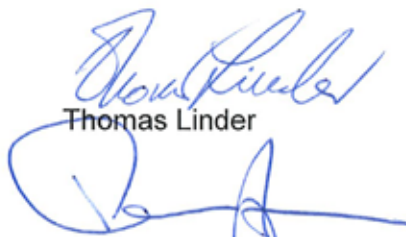
Bengt Arvidsson



Evy Annér



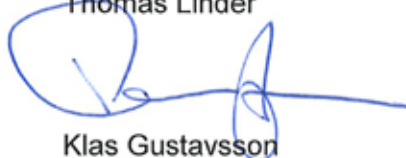
Johan Hilding



Thomas Linder

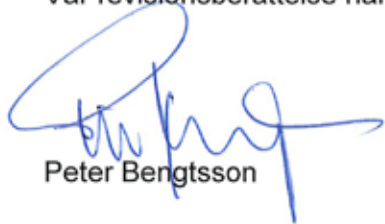


Simon Lind



Klas Gustavsson  
chef enheten för egendomsförvaltning

Vår revisionsberättelse har lämnats 2021-05-11



Peter Bengtsson



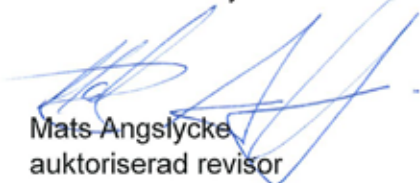
Ingrid Jensen



Göran Kannerby



Per Hansson



Mats Angslycke  
auktoriserad revisor

# Revisionsberättelse

Till stiftsfullmäktige i Växjö stift, avseende Prästlönetillgångarna i Växjö stift, org.nr 829502-4189

---

## Rapport om årsredovisningen

### Uttalanden

Vi har utfört en revision av årsredovisningen för Prästlönetillgångar i Växjö stift för år 2020.

Enligt vår uppfattning har årsredovisningen upprättats i enlighet med årsredovisningslagen och ger en i alla väsentliga avseenden rättvisande bild av Prästlönetillgångar i Växjö stifts finansiella ställning per den 31 december 2020 och av dess finansiella resultat och kassaflöde för året enligt årsredovisningslagen. Förvaltningsberättelsen är förenlig med årsredovisningens övriga delar.

Vi tillstyrker därför att stiftsfullmäktige fastställer resultaträkningen och balansräkningen.

### Grund för uttalanden

Vi har utfört revisionen enligt god revisionssed i Sverige. Revisorernas ansvar enligt denna sed beskrivs närmare i avsnitten *Den auktoriserade revisorns ansvar* samt *Den icke-auktoriserade revisorns ansvar*.

Vi är oberoende i förhållande till stiftet, enligt god revisorssed i Sverige. Jag som auktoriserad revisor har fullgjort mitt yrkesetiska ansvar enligt dessa krav.

Vi anser att de revisionsbevis vi har inhämtat är tillräckliga och ändamålsenliga som grund för våra uttalanden.

### Annan information än årsredovisningen

Det är egendomsnämnden som har ansvaret för den andra informationen. Den andra informationen består av verksamhetsberättelsen som offentliggörs tillsammans med årsredovisningen i ett tryckt dokument där den andra informationen omfattar sidorna 1-16. Den andra informationen innefattar inte årsredovisningen och vår revisionsberättelse avseende denna.

Vårt uttalande avseende årsredovisningen omfattar inte denna information och vi gör inget uttalande med bestyrkande avseende denna andra information.

I samband med vår revision av årsredovisningen är det vårt ansvar att läsa den information som identifieras ovan och överväga om informationen i väsentlig utsträckning är oförenlig med årsredovisningen. Vid denna genomgång beaktar vi även den kunskap vi i övrigt inhämtat under revisionen samt bedömer om informationen i övrigt verkar innehålla väsentliga felaktigheter.

Om vi, baserat på det arbete som har utförts avseende denna information, drar slutsatsen att den andra informationen innehåller en väsentlig felaktighet, är vi skyldiga att rapportera detta. Vi har inget att rapportera i det avseendet.

### Stiftsstyrelsens ansvar

Det är egendomsnämnden, som har ansvaret för att årsredovisningen upprättas och att den ger en rättvisande bild enligt årsredovisningslagen. egendomsnämnden ansvarar även för den interna kontroll som de bedömer är nödvändig för att upprätta en årsredovisning som inte innehåller några väsentliga felaktigheter, vare sig dessa beror på oegentligheter eller på misstag.

Vid upprättandet av årsredovisningen ansvarar egendomsnämnden för bedömningen av Prästlönetillgångarnas förmåga att fortsätta verksamheten. De upplyser, när så är tillämpligt, om förhållanden som kan påverka förmågan att fortsätta verksamheten och att använda antagandet om fortsatt drift. Antagandet om fortsatt drift tillämpas dock inte om Trossamfundet Svenska kyrkan avser att upplösa prästlönetillgångarna, upphöra med verksamheten eller inte har något realistiskt alternativ till att göra något av detta.

### Den auktoriserade revisorns ansvar

Jag har att utföra revisionen enligt International Standards on Auditing (ISA) och god revisionsssed i Sverige. Mitt mål är att uppnå en rimlig grad av säkerhet om huruvida årsredovisningen som helhet inte innehåller några väsentliga felaktigheter, vare sig dessa beror på oegentligheter eller på misstag, och att lämna en revisionsberättelse som innehåller våra uttalanden. Rimlig säkerhet är en hög grad av säkerhet, men är ingen garanti för att en revision som utförs enligt ISA och god revisionsssed i Sverige alltid kommer att upptäcka en väsentlig felaktighet om en sådan finns. Felaktigheter kan uppstå på grund av oegentligheter eller misstag och anses vara väsentliga om de enskilt eller tillsammans rimligen kan förväntas påverka de ekonomiska beslut som användare fattar med grund i årsredovisningen.

Som del av en revision enligt ISA använder jag professionellt omdöme och har en professionellt skeptisk inställning under hela revisionen. Dessutom:

- identifierar och bedömer jag riskerna för väsentliga felaktigheter i årsredovisningen, vare sig dessa beror på oegentligheter eller på misstag, utformar och utför granskningsåtgärder bland annat utifrån dessa risker och inhämtar revisionsbevis som är tillräckliga och ändamålsenliga för att utgöra en grund för mina uttalanden. Risken för att inte upptäcka en väsentlig felaktighet till följd av oegentligheter är högre än för en väsentlig felaktighet som beror på misstag, eftersom oegentligheter kan innefatta agerande i maskopi, förfalskning, avsiktliga utelämnanden, felaktig information eller åsidosättande av intern kontroll.
- skaffar jag mig en förståelse av den del av stiftets interna kontroll som har betydelse för min revision för att utforma granskningsåtgärder som är lämpliga med hänsyn till omständigheterna, men inte för att uttala mig om effektiviteten i den interna kontrollen.
- utvärderar jag lämpligheten i de redovisningsprinciper som används och rimligheten i egendomsnämndens uppskattningar i redovisningen och tillhörande upplysningar.
- drar jag en slutsats om lämpligheten i att egendomsnämnden använder antagandet om fortsatt drift vid upprättandet av årsredovisningen. Jag drar också en slutsats, med grund i de inhämtade revisionsbevisen, om huruvida det finns någon väsentlig osäkerhetsfaktor som avser sådana händelser eller förhållanden som kan leda till betydande tvivel om stiftets förmåga att fortsätta verksamheten. Om jag drar slutsatsen att det finns en väsentlig osäkerhetsfaktor, måste jag i revisionsberättelsen fästa uppmärksamheten på upplysningarna i årsredovisningen om den väsentliga osäkerhetsfaktorn eller, om sådana upplysningar är otillräckliga, modifiera uttalandet om årsredovisningen. Mina slutsatser baseras på de revisionsbevis som inhämtas fram till datumet för revisionsberättelsen. Dock kan framtida händelser eller förhållanden göra att ett stift inte längre kan fortsätta verksamheten.
- utvärderar jag den övergripande presentationen, strukturen och innehållet i årsredovisningen, däribland upplysningarna, och om årsredovisningen återger de underliggande transaktionerna och händelserna på ett sätt som ger en rättvisande bild.

Jag måste informera egendomsnämnden om bland annat revisionens planerade omfattning och inriktning samt tidpunkten för den. Jag måste också informera om betydelsefulla iakttagelser under revisionen, däribland eventuella betydande brister i den interna kontrollen som jag identifierat.

### Den icke-auktoriserade revisorns ansvar

Jag har att utföra en revision enligt kyrkoordningen och revisionslagen och därmed enligt god revisionsssed i Sverige. Mitt mål är att uppnå en rimlig grad av säkerhet om huruvida årsredovisningen har upprättats i enlighet med årsredovisningslagen och om årsredovisningen ger en rättvisande bild av prästlönetillgångarnas resultat och ställning.



## Rapport om andra krav enligt lagar och andra författningar samt kyrkoordningen

### Uttalanden

Utöver vår revision av årsredovisningen har vi även utfört en revision av egendomsnämndens förvaltning för Prästlönetillgångarna i Växjö Stift för år 2020.

Vi tillstyrker att stiftsfullmäktige beviljar egendomsnämndens ledamöter ansvarsfrihet för räkenskapsåret.

### Grund för uttalande

Vi har utfört revisionen enligt god revisionsd i Sverige. Vårt ansvar enligt denna beskrivs närmare i avsnittet *Revisorernas ansvar*. Vi är oberoende i förhållande till stiftet enligt god revisionsd i Sverige. Jag som auktoriserad revisor har i övrigt fullgjort mitt yrkesetiska ansvar enligt dessa krav.

Vi anser att de revisionsbevis vi har inhämtat är tillräckliga och ändamålsenliga som grund för vårt uttalande.

### Egendomsnämndens ansvar

Egendomsnämnden ansvarar för prästlönetillgångarnas organisation och förvaltningen av prästlönetillgångarnas angelägenheter enligt kyrkoordningen. Detta innefattar bland annat att fortlopande bedöma prästlönetillgångarnas ekonomiska situation och att tillse att prästlönetillgångarnas organisation är utformad så att bokföringen, medelsförvaltningen och stiftets ekonomiska angelägenheter i övrigt kontrolleras på ett betryggande sätt.

### Revisorernas ansvar

Vårt mål beträffande revisionen av förvaltningen, och därmed vårt uttalande om ansvarsfrihet, är att inhämta revisionsbevis för att med en rimlig grad av säkerhet kunna bedöma om någon ledamot av egendomsnämnden i något väsentligt avseende företagit någon åtgärd eller gjort sig skyldig till någon försummelse som kan föranleda ersättningskyldighet mot stiftet.

Rimlig säkerhet är en hög grad av säkerhet, men ingen garanti för att en revision som utförs enligt god revisionsd i Sverige alltid kommer att upptäcka åtgärder eller försummelser som kan föranleda ersättningskyldighet mot stiftet.

Som en del av en revision enligt god revisionsd i Sverige använder den auktoriserade revisorn professionellt omdöme och har en professionellt skeptisk inställning under hela revisionen. Granskningen av förvaltningen grundar sig främst på revisionen av räkenskaperna. Vilka tillkommande granskningsåtgärder som utförs baseras på den auktoriserade revisorns professionella bedömning och övriga valda revisorers bedömning med utgångspunkt i risk och väsentlighet. Det innebär att vi fokuserar granskningen på sådana åtgärder, områden och förhållanden som är väsentliga för verksamheten och där avsteg och överträdelser skulle ha särskild betydelse för stiftets situation. Vi går igenom och prövar fattade beslut, beslutsunderlag, vidtagna åtgärder och andra förhållanden som är relevanta för vårt uttalande om ansvarsfrihet.

*R*

Jönköping den 11 maj 2021

Öhrlings PricewaterhouseCoopers AB

  
Mats Angslycke  
Auktoriserad revisor

Växjö den 4 maj 2021

  
Peter Bengtsson      Göran Kannerby      Per Hansson      Ingrid Jensen

# Utdelning av vinstmedel

Belopp i kr

Utdelning av vinstmedel 2021 till församlingar / pastorat och till Svenska kyrkans nationella nivå.  
Utdelningen till församlingar och pastorat uppgår till 200 kronor per andel.

Församling / pastorat	Andelar	Utdelning	Församling / pastorat	Andelar	Utdelning
Växjö	19 295	3 859 000	Rydaholm	1 067	213 400
Tingsryd	5 340	1 068 000	Voxtorp	1 122	224 400
Lessebo	1 364	272 800	Värnamo	3 146	629 200
Uppvidinge	7 429	1 485 800	Skillingaryd	3 121	624 200
Göteryd	3 306	661 200	Byarum	1 348	269 600
Traryd - Hinneryd	2 607	521 400	Vetlanda	12 459	2 491 800
Markaryd	465	93 000	Sävsjö	4 555	911 000
Berga	1 961	392 200	Nässjö	4 288	857 600
Ryssby	2 444	488 800	Kalmar	89	17 800
Södra Ljunga	2 231	446 200	Dörby - Hossmo	507	101 400
Ljungby	4 110	822 000	Ryssby - Åby	1 325	265 000
Skatelöv	389	77 800	Förlösa - Kläckeberga	369	73 800
Virestad - Härlunda	1 952	390 400	Södermöre	3 087	617 400
Moheda	1 621	324 200	Södra Öland	2 928	585 600
Alvesta	2 557	511 400	Norra Öland	2 863	572 600
Vislanda - Blädinge	1 221	244 200	Ålem	562	112 400
Stenbrohult	936	187 200	Mönsterås - Fliseryd	712	142 400
Jönköping	1 460	292 000	Döderhult	1 972	394 400
Rogberga - Öggestorp	1 024	204 800	Högsby	2 125	425 000
Bankeryd	402	80 400	Torsås	678	135 600
Norrahammar	708	141 600	Emmaboda	3 965	793 000
Barnarp - Ödestugu	1 982	396 400	Nybro	6 357	1 271 400
Gränna - Visingsö	846	169 200			
Skärstad - Ölmstad	922	184 400	<b>Församlingar / pastorat</b>	<b>143 371</b>	<b>28 674 200</b>
Lekeryd	1 508	301 600			
Huskvarna	450	90 000	<b>Svenska kyrkans nationella nivå</b>		<b>28 674 200</b>
Forsshedabygden	1 691	338 200			
Gislaved	6 258	1 251 600	<b>Totalt utbetalas</b>		<b>57 348 400</b>
Gnosjö	3 154	630 800			
Bredaryd	1 166	233 200			
Hyltebruk	3 927	785 400			

# Egendomsnämnden och egendomsförvaltningen

## Egendomsnämndens ledamöter valda för perioden 2018-2021

### ORDINARIE

<b>Ulf Carlsson</b> , ordf. avliden	
<b>Kenneth Åberg</b> , 1:e vice	072-060 60 92
<b>Bengt Arvidsson</b> , 2:e vice	070-630 39 12
<b>Evy Annér</b>	070-582 13 35
<b>Nils Grönqvist</b> , ordf from 2020-11-23	070-512 56 41
<b>Simon Lind</b>	076-844 64 41
<b>Thomas Linder</b>	0480-47 32 88 bost 0480-45 03 63 arb
<b>Johan Hilding</b> from 2020-11-23	070-574 05 82

### ERSÄTTARE

<b>Göran Wiegert</b>	070-571 21 23
<b>Åsa Felix Everbrand</b>	073-094 41 09
<b>Lars-Ivan Petersson</b>	070-582 20 30
<b>Johan Hilding</b> tom 2020-11-23	
<b>Magnus Ahlström</b>	070-890 90 48
<b>Katarina Åkesson</b>	070-859 71 35
<b>Kjell Gustafsson</b> from 2020-11-23	
	070-586 11 65
<b>Bert-Åke Näslund</b>	070-766 27 74

## Revisorer valda för mandatperioden 2018-2021

<b>Peter Bengtsson</b> , Växjö, ordf	<b>Göran Kannerby</b> , Växjö
<b>Ingrid Jensen</b> , Emmaboda	<b>Per Hansson</b> , Jönköping

## Registrerat revisionsbolag valt för 2019-2022

Förvaltnings- och revisionsgranskning utförs av Öhrlings PricewaterhouseCoopers AB under ledning av auktoriserad revisor.

## Personal som arbetar med förvaltningsfrågor

<b>Klas Gustavsson</b> , chef enheten för egendomsförvaltning	0470-77 38 09	klas.gustavsson@svenskakyrkan.se
<b>Mattias Magnusson</b> , specialist inom skog och miljö	0470-77 38 72	mattias.magnusson@svenskakyrkan.se
<b>Per-Wilhelm Siwertsson</b> , specialist inom mark- och fastighetsförvaltning	0470-77 38 76	p-w.siwertsson@svenskakyrkan.se
<b>Anette Lindahl</b> , ekonom	0470-77 38 74	anette.lindahl@svenskakyrkan.se
<b>Ann-Cristin Strand</b> , stiftsjurist	0470-77 38 45	ann-cristin.strand@svenskakyrkan.se
<b>Agneta Wirstedt</b> , registrator	0470-77 38 70	agneta.wirstedt@svenskakyrkan.se
<b>Ola Karlsson</b> , jordbruksförvaltare	0470-77 38 75	ola.karlsson@svenskakyrkan.se
<b>Konrad Rosander</b> , skogvaktare	0470-77 38 78	konrad.rosander@svenskakyrkan.se
<b>Göran Hedlund</b> , skogvaktare	0470-77 37 83	goran.hedlund@svenskakyrkan.se

### DISTRIKT STIFTSKOGVAKTARE

Växjö	<b>Sten Strömberg</b>	0470-77 37 72	sten.stromberg@svenskakyrkan.se
Nybro	<b>Björn Engdahl</b>	0470-77 37 77	bjorn.engdahl@svenskakyrkan.se
Värnamo	<b>Daniel Karlsson</b>	0470-77 37 85	daniel.k.karlsson@svenskakyrkan.se
Sävsjö	<b>Vakant</b>		

## Ordförklaringar

**Bonitet** Ett bestånds virkesproducerande förmåga.

**Bundet eget kapital** Prästlönefastighet eller kapital i prästlönefonden som tillskjutits av pastoraten 1995. Likvider från försäljningar av fastigheter, ersättningar från täkter samt årlig kompensation för inflationen. Det bundna kapitalet kan inte delas ut.

**Fakultativt frivillig**, valfri

**Fritt eget kapital** Årets resultat och balanserat resultat. Det fria kapitalet kan delas ut.

**FSC® Forest Stewardship Council.** System för miljömärkning av skogsbruk.

**Föryngringsavverkning/ Slutavverkning** Avverkning av äldre skog som följs av plantering eller självsädd från fröträd.

**Gallring** Beståndsvårdande utglesning av träd där gagnvirke tillvaratas.

**Grot sortiment** som består av grenar och toppar som tas ut efter slutavverkning.

**Gårdsarrende** Jordbruksarrende med bostad.

ha Hektar, 100 x 100 m

**Impediment** Mark som producerar mindre än 1 m<sup>3</sup>sk/ha och år.

**Kyrkoreservat** Mark som kyrkan frivilligt avsatt till naturvårds-ändamål.

**m<sup>3</sup>fub** Kubikmeter fast mått under bark. Anger verklig virkesvolym under bark utom grenar och topp samt övrigt spill.

**m<sup>3</sup>sk** Skogskubikmeter, trädets volym inklusive topp och bark ovan stubbskär.

**mnkr** Miljoner kronor

**Massaved** Virkessortiment avsett för framställning av pappersmassa.

**Naturreservat** Mark avsatt av staten till naturvårdsändamål, markägaren har vanligen fått ekonomisk ersättning.

**PEFC™ Programme for the Endorsement of Forest Certification schemes.** System för miljömärkning av skogsbruk.

**Produktivt skogsmark** Skogsmark som producerar minst 1 m<sup>3</sup>sk per ha och år.

**Sidoarrende** Jordbruksarrende utan bostad.

**Skogsvård** Åtgärder för återbeskogning och skötsel av ungsogar.

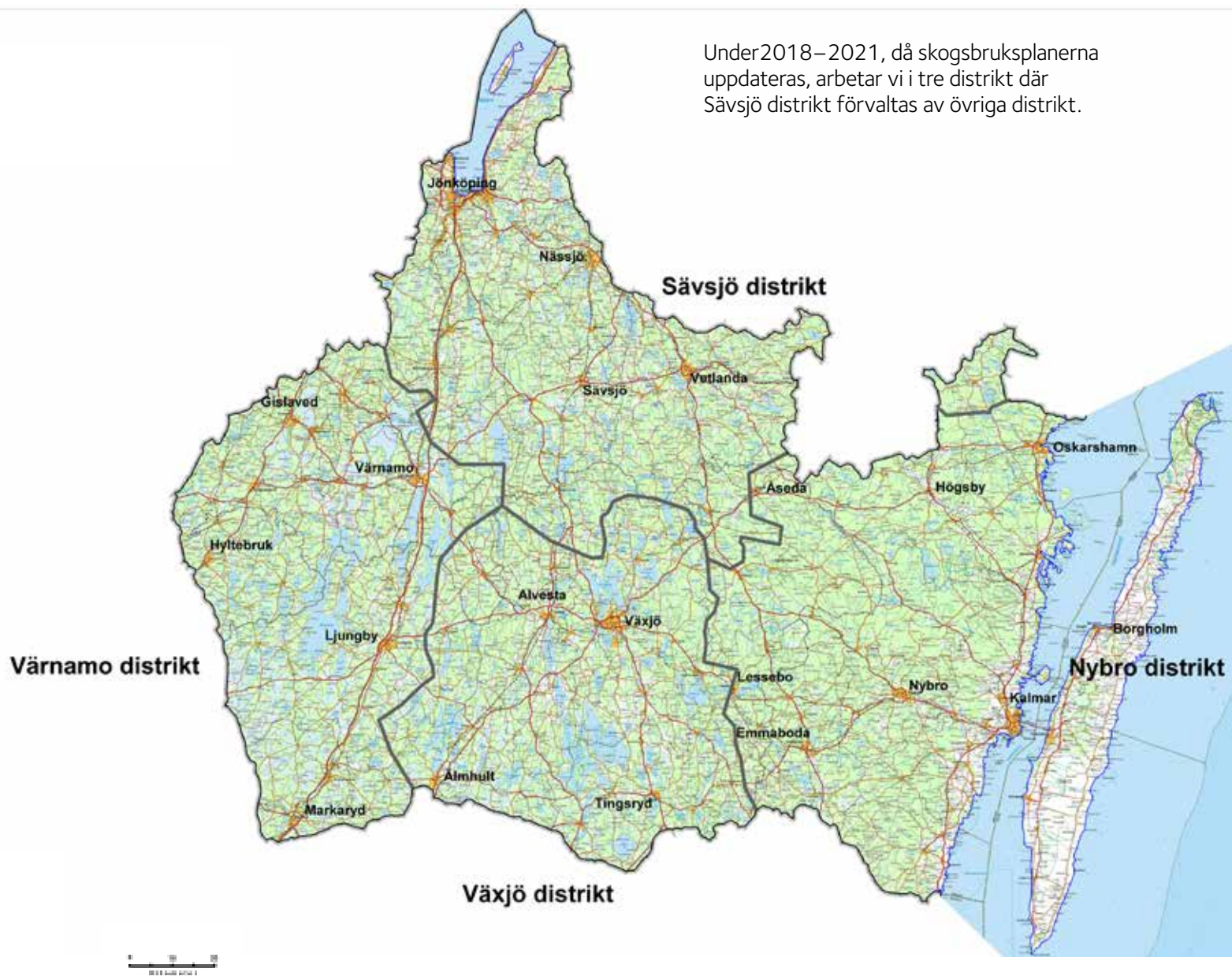
**Skogsvårdsskuld/Återbeskogningsskuld** Kostnader för ej utförda åtgärder, för föryngring och återbeskogning efter avslutad slutavverkning, som krävs enligt skogsvårdslagen.

**Timmer** Virkessortiment avsett att sågas till plank och brädor.

**tkr** tusen kronor



Under 2018–2021, då skogsbruksplanerna uppdateras, arbetar vi i tre distrikt där Sävsjö distrikt förvaltas av övriga distrikt.



## Karta över Växjö stift med distriktsindelning