

Verksamhetsberättelse med
årsredovisning

VÄXJÖ STIFT

2022

Göra det vi brukar

Efter pandemin kunde vi under året succesivt återvända till kända arbetsformer i uppdraget att främja och utöva tillsyn. Samtidigt blev det tydligt att somligt hade förändrats. Det kanske tydligaste exemplet är den digitala omställningen som blev en av pandemins positiva effekter, både när det gäller arbetssätt, tidsbesparing och klimatnytta.

I februari invaderades Ukraina av Ryssland. Kriget förde med sig en samhällsoro av stora mått, vilket naturligt nog påverkade Svenska kyrkans arbete på alla nivåer. Vid nationella samråd mellan biskoparna och Försvarsmakten pekade den senare på Svenska kyrkan som en omistlig samhällsaktör, och lyfte vikten av att vi som kyrka fortsätter att göra det vi brukar; möta människor, fira gudstjänst, lindra nöden, be för världen, sjunga tillsammans och förkunna det kristna hoppet.

Samtidigt aktualiserades behovet av kris- och beredskapsåtgärder i stiftets församlingar. Kriget i Ukraina fick konsekvenser på många plan i samhällslivet, både elförsörjning och ekonomi påverkades. Stiftskansliets anställda bistod församlingarna med stöd och inspiration, till exempel genom föreläsningar, råd och tips om el- och energibesparingar samt om temperatur, fukt och inomhusmiljö i kyrkor och andra fastigheter.

Året innehöll naturligtvis många glädjeämnen. Ett sådant var när stiftets präster och diakoner i april månad samlades till det präst- och diakonmöte som hålls vart fjärde år. Temat för mötet var "Se, jag gör allting nytt – kyrkans identitet i en (o)viss framtid", och det bidrog både till en fördjupad reflektion inför framtiden och till gemenskapen inom vigningstjänsten i Växjö stift.

Nu är 2022 till ända. Det ekonomiska resultatet landar tydligt på plussidan. Förklaringen är bl.a. att vi fått högre intäkter än budgeterat, att kostnaderna för några projekt blev lägre än planerat och att vi har haft vakanser under året. Verksamheten har dock gått för högtryck, och vår gemensamma strategi för åren 2022 – 2024 gör det enkelt och tydligt att se åt vilket håll vi ska gå.

Vi vill rikta ett varmt tack till alla som på olika sätt har bidragit till det goda vi tillsammans åstadkommer inom stiftsorganisationen. Kombinationen av anställda med hög kompetens och förtroendevalda som vill det bästa för Växjö stift ger hopp inför den ovissa framtid som vi tillitsfullt lägger i Guds händer.

Växjö den 6 april 2023

+Fredrik Modéus
Biskop

Camilla Ruben
Stiftsdirektor


SVENSKA KYRKAN, VÄXJÖ STIFT
BOX 527, 351 06 VÄXJÖ
TFN 0470-77 38 00
BESÖKSADRESS: ÖSTRABO

WWW.SVENSKAKYRKAN.SE/VÄXJÖSTIFT
VAXJOSTIFT@SVENSKAKYRKAN.SE

VÄXJÖ STIFT
ORGANISATIONSNUMMER 252010-0062
BANKGIRO 5469-4989

PRÄSTLÖNETILLGÅNGAR I VÄXJÖ STIFT
ORGANISATIONSNUMMER 829502-4189
BANKGIRO 515-6484

© SVENSKA KYRKAN, VÄXJÖ STIFT 2023
LAYOUT: LÖWEX TRYCKSAKER
FOTO OMSLAGSBILD: MARCUS LEJON,
ÖVRIGT FOTO: VÄXJÖ STIFT

Svenska kyrkan 
VÄXJÖ STIFT



Fredrik Modéus och Camilla Ruben. Foto: Sara Peterson.



Innehåll

Verksamhetsberättelse	5
Förvaltningsberättelse	11
Resultaträkning	13
Balansräkning	14
Eget kapital och kassaflödesanalys	15
Tilläggsupplysningar	16
Revisionsberättelse	23
Växjö stifts organisation	26
Miljöarbete i Växjö stift	27
Grönt bokslut	28
Stiftskarta	32



Verksamhetsberättelse 2022

Inom Växjö stiftsorganisation har vi vårt uppdrag tydligt för ögonen: allt vi gör ska vara till nytta för församlingar och pastorat i Växjö stift. Arbetet utgår från vår fastlagda strategi och tar sig en mängd uttryck: insatser för att öka konfirmandtalen, utbildningar för förtroendevalda och kyrkoherdar, rekryteringsarbete för våra profilyrken, bidragshantering för våra kyrkor och vårt kulturarv, stöd och hjälp med ekonomihanteringen och mycket, mycket mer.

Som kyrka är vi en självklar del av samhället och omvärlden, och samtidigt stora frågor är också våra. Vi arbetar därför aktivt med klimatfrågorna, bl a genom Kyrkans färdplan för klimatet. Under året har vi också i högre grad än tidigare arbetat med beredskapsfrågorna, i takt med det ökade orosläget i omvärlden. Nedan går att läsa ett axplock av Växjö stifts verksamhet under 2022.

Konfirmation

Under hösten 2022 togs viktiga steg för att forma riktning och hitta former för kommande aktiviteter i Fokus konfirmation. Det genomfördes under hösten fem kontraktsträffar (de sista två i januari 23) där strukturen och framtiden för satsningen arbetades fram i dialog med medarbetare i församlingarna. Utöver samtal om arbetsformer och inriktningar innehöll kontraktssamlingarna en utbildning om bemötande och npf-diagnoser som församlingarna efterfrågat.

Arbetet med att ta fram ett stödmaterial till handlingsplan för konfirmandarbetet har varit prioriterat och flera församlingar har varit inblandade i arbetet och lämnat feedback under arbetets gång. Planerad lansering är våren 2023.

Två medarbetare från församlingar i stiftet fick möjlighet att delta i en utbildning i konfirmandpedagogik vid Linköpings universitet.

Kallelse och rekrytering

De tio satsningarna i programmet Framtidstro är viktiga insatser för att stärka församlingen som rekryterande miljö. Arbete med ledarutbildningen Ung och Kallad, traineer och unga orgelspelare är alla goda exempel på satsningar som blir allt mer etablerade. Under 2022 har en genomlysning i syfte att utveckla processerna med rekrytering till de fyra kyrkliga profilerna kommit igång. Betydande punktsatser för att synliggöra kallelse och rekrytering har varit "Nyfiken på" och en konsert i Växjö domkyrka med unga orgelelever.

Utbildning för förtroendevalda

"Du är vald", en endagsutbildning av erfarna och nya kyrkorådsledamöter, hölls på åtta platser i stiftet. Tyngdpunkten lades på kyrkorådets och kyrkoherdens gemensamma och särskilda uppgifter utifrån kyrkoordningens beskrivning av styrning och ledning. En fördelning utifrån församlingarnas/pastoratens storlek samt utifrån de av respektive kyrkoråd valda fokusområdena – det senare var ett försök att skräddarsy utbildningsdagen – för att ge dagen största möjliga relevans. Programmet rymde såväl kunskapsförmedling som delande av erfarenheter genom samtal i mindre grupper samt genom att ställa frågor och få svar.

Präst- och diakonmötet

Vart fjärde år är det Präst- och diakonmöte i Växjö stift. Mötet har viktig funktion i att vara en av de delar som håller samman Svenska kyrkans episkopala struktur. 19-21 april samlades stiftets diakoner och präster till gudstjänst, bön, samtal, föredrag och panelsamtal under temat "Se jag gör allting nytt – Kyrkans identitet i en (o)viss framtid". Programmet behandlade bland annat diakonens och prästens identitet, som stående i vinningstjänsten i Svenska kyrkan. Vem är den vigde? Vilket är den vigdes uppdrag? Dagarna tillsammans hade fyra block som följde på varandra: dopet, gudstjänsten, världen och vigd. Allt detta var insatt i det hoppfulla framtidsloftet att Gud är med och gör allting nytt i en blandning av visshet och ovisshet.

Fastigheter och kulturarv

Stiftsorganisationens insatser syftar till att församlingarnas förståelse som bärare av ett rikt kulturarv ökar och får konsekvenser för församlingarnas planering i deras arbete med förvaltning, användning och utveckling av vårt gemensamma levande kyrkliga kulturarv.

Att förmedla och berätta om vårt gemensamma kyrkliga kulturarv är en viktig del av detta arbete då det skapar tillgänglighet och kännedom om kulturarvet både materiellt och immateriellt. Stiftskansliet arbetar brett med många olika samarbetspartners. Ca 120 sommaröppna kyrkor i stiftet deltog i symboljakten där allt material togs fram av stiftskansliet. Under året har stiftskansliet samverkat med Kalmar läns museum genom produktionen av utställningen Mästerliga metaller som kommer visas under 2023 samt föreläsningstillfällen med ämnen knutna till boken Metaller i helig tjänst. Samverkan har även skett med Hantverkslaboratoriet/Göteborgs universitet, församlingar och externa konsulter och genomfört en fördjupningsdag om spån i Söraby.

Hantering av den statliga kyrkoantikvariska ersättningen (KAE) och det inomkyrkliga kyrkounderhållsbidraget (KUB) utgör en stor del av stiftsorganisationens arbete med det kyrkliga kulturarvet.

Gällande det strategiska fastighetsarbetet syftar stiftsorganisationens insatser till att församlingarna prioriterar det strategiska fastighetsarbetet med lokalförsörjningsplanen (LFP) som strategiskt beslutsstöd. Detta har gjorts genom kvartalsvisa nätverksträffar för att stärka nätverkandet mellan de som ansvarar för LFP-arbetet inom församlingarna. Under 2022 var Växjö stift initiativtagare till, samt medverkande i planeringen av en nationell inspirationskonferens där ca 20 %, av alla totalt 140 deltagare, var från församlingar inom Växjö stift. Parallellt med detta sker löpande kontakt med LFP-ansvariga i församlingar och pastorat. Vid utgången av 2022 hade 30 % av alla församlingar och pastorat i Växjö stift arbetat fram och antagit sin lokalförsörjningsplan.

Stiftets fastigheter på Östrabo

Stiftskansliet är samlat vid biskopsgården Östrabo. Det är en unik miljö, som stiftet är satt att förvalta för kommande generationer samtidigt som den ska fungera som en ändamålsenlig arbetsplats för stiftskansliets personal. Genom vård- och underhållsplanen tas ett långsiktigt ansvar för byggnadernas skick och värde. Under 2022 har ett antal

underhållsprojekt genomförts; dränering vid Östraboliden, renovering av gårdsplanen Östraboliden, fönsterrenovering Östraboliden, nytt låssystem Östraboliden och målning av flygelbyggnaderna.

IT-miljö (GIP, M365 mm)

Under 2022 har Växjö stift genomfört GIP-införanden i fem församlingar och pastorat. Dessa införanden har gjort att vid utgången av 2022 är totalt 52 av Växjö stifts 56 ekonomiska enheter anslutna till den gemensamma IT-plattformen.

Ekonomiskt stöd till församlingar och pastorat vid migrering till M365 har under 2022 efterfrågats ytterst lite. Erbjudandet har varit i form av inventering av befintlig teknisk utrustning och stöd med att hantera denna utrustning vid migreringsarbetet. Trots detta har antalet församlingar och pastorat som anslutits till M365 ökat markant under året. Vid utgången av 2022 var 95 % av församlingar och pastorat anslutna till M365.

Det planerade arbetet med nya Kyrknätet har inte startats under 2022 då projektet dragit ut på tiden p.g.a. komponentbristen på hårdvara.

Servicebyrån

Församlingar och pastorat erbjuds möjligheten att köpa administrativa tjänster till självkostnadspris från stiftets servicebyrå.

Under 2022 genomfördes en webbenkät för att utvärdera hur de anslutna församlingarna upplever servicebyråns tjänster och för att utveckla servicebyrån utifrån behov i församlingar och pastorat. Enkäten skickades till samtliga församlingar och pastorat i Växjö stift och hade en svarsfrekvens på 73 %. Enkäten visar att servicebyrån behövs, att församlingar och pastorat är nöjda med det arbete som utförs, att beslutet att inrätta en servicebyrå i Växjö stift var rätt, att församlingar och pastorat önskar handfast hjälp och att det behöver informeras ytterligare om vad det är servicebyrån kan hjälpa till med.

Tjänster som erbjuds inom servicebyrån är bland annat ekonomitjänster, fastighetsstöd, samt tjänster inom data-skydd, HR, arkiv och inventariehantering. I mars 2022 avslutades övergången till Svenska kyrkans gemensamma löneservice, vilket innebär att lönehandläggningen för församlingar och pastorat i Växjö stift inte längre utförs av servicebyrån.



Hela 91% av församlingarna och pastoraten i Växjö stift var vid utgången av 2022 anslutna till den gemensamma telefoniplattformen, GTP och 59% använde i någon utsträckning den gemensamma telefonistjänsten.

Färdplan för klimatet

Växjö stift står bakom Svenska kyrkans färdplan för klimatet och främjar församlingars arbete med att bidra till färdplanen samt miljödiplomering. Under året har stiftskansliet samordnat firande av Skapelsetid där vi i gudstjänst lyfter vår kärlek till skapelsen. Samverkan mellan klimat och pilgrimsvandring har också utvecklats. Fortbildningsveckan 2022 innehöll fem kurser med klimat- och miljötema.

Stiftskansliet driver projektet Support klimat som syftar till att vara en digital ledstång i församlingars klimatarbete och under 2022 har en testversion av verktyget vuxit fram. Stiftskansliet har medverkat till framtagande av kommande etapp i färdplanen samt deltagit i taktisk grupp, klimat på nationell nivå.

Beredskap

Vid årets början handlade arbetet om att samordna och samverka i förhållande till covid-19-pandemin. Rysslands förnyade invasion av Ukraina förändrade hela samhällets omvärldsförståelse och frågor om civilt försvar och krisberedskap blev aktuella på ett sätt som de inte varit sedan Svenska kyrkan fick nya relationer med staten. Under året har återknytande av kontakter med Länsstyrelserna varit fokus, liksom att underlätta för församlingarna i att ta fram en förenklad och förkortad vägledning för arbetet med krigsplaceringar. Under året har också samverkan skett med andra inför ett intensifierat arbete med att leva upp till bestämmelser i begravningslagen och kulturmiljölagen inom beredskapsområdet. En viktig satsning för framtiden är den under året påbörjade rekryteringen av en krisberedskaps-handläggare som även kommer att arbeta i Linköpings stift och hos Försvarsmakten i Södra militärregionen.



Förvaltningsberättelse

Styrelsen för Växjö stift med organisationsnummer 252010-0062 avger redovisning för räkenskapsår 2022.

UPPGIFT OCH VERKSAMHET

Växjö stifts (252010-0062) grundläggande uppgift är att främja och ha tillsyn över församlingarnas gudstjänstliv, undervisning, diakoni och mission samt förvaltning. Stiftets biskop och domkapitel har särskilda uppgifter enligt kyrkoordningen, bland annat tillsyn över de som är vigda till uppdrag i kyrkan. Stiftet ska också verka för en lämplig församlings- och pastoratsindelning, tillhandahålla de resurser som behövs för att biskop och domkapitel ska kunna utföra sina uppdrag samt förvalta prästlönetillgångarna.

I stiftets årsredovisning anges belopp i tusentals kronor (tkr) om inget annat anges.

ORGANISATION

Stiftsfullmäktige är stiftets högsta beslutande organ och sammanträder 4 gånger per år. Stiftsstyrelsen är stiftets verkställande organ (styrelse) som ansvarar för den löpande verksamheten och förvaltningen. Stiftsstyrelsen har utsett ett arbetsutskott som förbereder stiftsstyrelsens ärenden. Stiftsfullmäktige har tillsatt en egendomsnämnd med uppgift att förvalta prästlönetillgångarna. I varje stift ska det finnas ett domkapitel. Domkapitlet ska självständigt fullgöra de uppgifter som anges i kyrkoordningen. Kyrkans episkopala struktur kommer till uttryck i att det finns en biskop i ledningen för stiftet som även är självskriven ordförande i stiftsstyrelse och domkapitel.

De olika styrelsernas verkställande organ är stiftskansliet. Inom kansliet återfinns ett stort antal yrkeskompetenser som arbetar med att direkt eller indirekt främja och ha tillsyn över församlingarna. I personalen ingår även medarbetare som arbetar med egendomsförvaltning. Här återfinns kompetens inom jord, skog och mark, juridik och ekonomi.

Utöver gällande lagstiftning och förordningar tillämpar stiftet inomkyrkliga regelverk såsom kyrkoordningen (KO), Svenska kyrkans bestämmelser (SvKB) och medelsförvaltningspolicy. Inom personalområdet tillämpar stiftet Svenska kyrkans kollektivavtal. Det innebär att samtliga anställda omfattas av olika typer av försäkringar, bland annat tjänstepensionsförsäkring, sjukförsäkring och arbetsskade- och

olycksfallsförsäkring. Vid sidan av detta finns även ett omställningsavtal som träder in vid arbetsbrist och ett utvecklingsavtal som innebär rätt till fortbildning m.m. Stiftet har även upprättat olika typer av policyer till exempel likabehandlingspolicy, arbetsmiljöpolicy och lönepolicy.

FRÄMJANDE AV ÄNDAMÅL

Målen för stiftet uppnås bland annat genom en mängd aktiviteter som genomförs under året. Dessa är av olika karaktär och blir synliga i årsberättelsen på olika sätt. En del av dessa aktiviteter, som exempelvis ett omfattande stöd på rådgivnings- och konsultationsbasis, syns inte i årsredovisningen annat än som lönekostnader. Det är också svårt att ge en tillförlitlig kvantitativ redogörelse för denna verksamhet. Utöver detta arbete anordnar stiftet också talrika samlingar och utbildningstillfällen av olika slag – kurser, nätverksträffar, konvent, handledningsgrupper m.m. Nedan anges den ungefärliga omfattningen på detta arbete.

	2022	2021	2020
Antal anordnade kurser/arrangemang	73	99	50

Vad gäller biskopens arbete är visitationsarbetet och arbetet att viga nya präster och diakoner till tjänst centrala.

	2022	2021	2020
Antal visitationer	6	6	4
Antal pastorsadjunkter	4	3,5	3,5

Genom gemensamt administrativt stöd vill Växjö stift verka för att frigöra resurser för kyrkans grundläggande uppgift.

	2022	2021	2020
Antal enheter anslutna till GIP (totalt)	52 (93 %)	46 (82 %)	42 (75 %)
Antal enheter anslutna till GTP (totalt)	51 (91 %)	50 (89 %)	50 (89 %)
Antal enheter anslutna till ekonomitjänsten (totalt)	29 (52 %)	25 (45 %)	20 (36 %)
Antal enheter anslutna till M365 (totalt)	53 (95 %)	29 (52 %)	-
Antal enheter anslutna till Public360	12 (21 %)	10 (18 %)	7 (13 %)

*GIP: Gemensam IT-plattform, GTP: Gemensam telefoniplattform
Public 360: Diarieföring och dokumenthantering*

RESULTAT OCH STÄLLNING

Årets resultat efter finansiella poster visar ett överskott motsvarande 6 909 tkr att jämföra med föregående års överskott på 2 916 tkr. Ett nollresultat budgeterades för år 2022. Överskottet kan generellt förklaras av att de olika verksamheterna inte kunde uppnå normal nivå på helårsbasis efter den neddragna verksamheten som en följd av pandemin. I princip alla verksamhetsområden bidrar till verksamhetens överskott. Faktorer som påverkat är bl a:

- Stora delar av kansliets verksamhet påverkas fortsatt av pandemins efterdyningar. Påverkande faktorer har t ex varit hemarbete, vissa inställda aktiviteter och resor samt församlingsbesök, vilka inte har genomförts i samma omfattning som ett "normalår"
- Kyrkoavgiften, utdelningen från Ethosfonderna och ränta på kyrkkontot har blivit större än vad som estimerades i budget.
- Stiftets bidragsmedel har inte förbrukats i budgeterad omfattning, t ex medel ämnade för kriminalsjälavård, verksamhetskostnader till kontraktspastorerna och delar av de medel som är avsedda för administrativt stöd till kontrakten.
- Firandet av Växjö stifts 850-årsjubileum 2020 kunde inte firas under 2021. Det blev framskjutet till 2022 men nådde inte budgeterad nivå.
- Fortbildningsveckan 2022 genomfördes fysiskt, digitalt och i hybridform. Det digitala genomförandet blev mindre kostsamt än planerat.
- Lägre kostnader än budgeterat för de olika beslutsorganen samt ledarutbildningar.
- Sent färdigställande av investeringarna avseende ventilationsbyte på Östraboliden samt arbetet med Östrabolidens gårdsplan och dränering har medfört lägre avskrivningar i förhållande till budget.
- Det var färre diakonkandidater 2022 vilket medförde lägre kostnad för praktik.
- Servicebyrån har haft en större efterfrågan på sina tjänster vilket medfört högre fakturering och därmed intäkter.

MÅLSATT KAPITAL

Kyrkoordningen innehåller regler om målkapital (KO 49 kap 5 §). Stiftets mål för det egna kapitalets storlek uppgår till 65 795 tkr (64 505 tkr) enligt beslut i stiftsfullmäktige 2019-11-28, § 54. Målkapitalet ska värdesäkras med 2 % årligen. Eget kapital överstiger fastställt målkapital med 44 598 tkr (38 978 tkr).

FINANSIELLA INSTRUMENT

Stiftets riktlinjer för kapitalförvaltning regleras i ett av stiftsfullmäktige fastställt medelsförvaltningsreglemente. Det finns också en policy för etisk placering som bland annat innehåller etiska kriterier för placeringsval, avkastningsmål samt regler för portföljsammansättning. Vid utgången av 2022 hade stiftets långfristiga värdepappersinnehav ett marknadsvärde om 47 947 tkr (52 653 tkr).

FRAMTIDA UTVECKLING SAMT VÄSENTLIGA RISKER OCH OSÄKERHETSFAKTORER

Stiftets verksamhet finansieras med intäkter från kyrkoavgiften som för 2022 uppgick till 44 836 tkr (45 466 tkr). Kyrkoavgiften för Växjö stift var oförändrad 2022 med 5 öre per skattekrona.

	Plan 2025	Plan 2024	Beslutad för 2023	Utfall 2022
Kyrkoavgift (tkr)	50 207	49 372	47 206	44 836
Förändring mellan 2022 och 2023 (%)				5,3 %

Prognoser över den framtida medlemsutvecklingen visar på en fortsatt negativ trend. Samtidigt innebär skatteeffekten att stiftets intäkt från kyrkoavgiften ökar, om än i lägre takt än själva skatteunderlaget. Detta innebär att det inte finns behov av hastiga eller dramatiska förändringar i verksamheten utifrån ekonomiska aspekter. Dock bör den ekonomiska utvecklingen noga följas så att planerade anpassningar av kostnadsmassan kan göras.

Omvärlden har under 2022 blivit mer osäker och orolig. Kriget i Ukraina har fått stora konsekvenser både i världsekonomin och i det svenska samhället. Elpriserna har skenat och inflationen har rakat i höjden, med t ex kraftigt fördyrade matkassar, hyror och bränslepriser. Detta påverkar förstärkt även kyrkan. Det allmänna osäkra läget på marknaden och i samhället innebär också en osäkerhet på börsen, vilket i sin tur påverkar stiftets placeringar.

VÄSENTLIGA HÄNDELSE EFTER RÄKENSKAPSÅRETS UTGÅNG

I februari 2023 beslutade kyrkostyrelsen om förändrade regler för bidrag till institutionssjälavården. Beslutet innebär att Växjö stift framöver kommer att få minskade stiftsbidrag (intäkter). Hur stor minskningen är återstår att se i arbetet med budgeten för 2024.

I februari 2023 slutade chefen för den pastorala enheten och gick vidare till ett annat uppdrag utanför stiftsorganisationen. Rollen är central för stiftets verksamhet. En process för att hitta en ersättare är igång, men det kommer att dröja innan det finns en ny befattningsinnehavare på posten.

MILJÖINFORMATION

Stiftet bedriver ingen enligt miljöbalken tillstånds- eller anmälningspliktig verksamhet.

FÖRSLAG TILL BEHANDLING AV ÅRETS RESULTAT

Årets resultat uppgående till 6 909 tkr, föreslås överföras till balanserat resultat.

FÖRVALTADE STIFTELSE

Stiftet förvaltar sex (6) stiftelser med totalt utgående kapital om 18 168 tkr (18 220 tkr). Tillgångarnas marknadsvärde uppgår till 25 009 tkr (28 779 tkr).



Flerårsöversikt

	2022	2021	2020	2019	2018
Allmänna förutsättningar					
Tillhöriga per den 31 december (antal)	391 754	396 724	402 830	409 539	415 346
Tillhöriga per den 31 december (andel av invånarna, %)	56,9	57,8	59,0	60,3	61,5
Kyrkoavgift (%)	0,05	0,05	0,05	0,05	0,05
Medelantal anställda	91	92	89	84	88
Resultat (tkr)					
Verksamhetens intäkter	125 141	123 196	117 443	115 579	116 176
Verksamhetens resultat	4 846	5 058	9 517	5 823	-217
Resultat från finansiella investeringar	2 063	-2 142	1 469	1 394	932
Årets resultat	6 906	2 916	10 986	7 217	715
Kyrkoavgift	44 836	45 466	46 320	47 662	47 560
-varav slutavräkning	863	-380	724	2 074	2 687
Personalkostnader/verksamhetens intäkter (%)	54,59	56,09	54,91	54,01	55,95
Av- och nedskrivningar/verksamhetens intäkter (%)	1,36	1,38	1,45	1,55	1,45
Ekonomisk ställning					
Fastställt mål för det egna kapitalets storlek (tkr)	65 795	64 505	63 240	62 000	49 062
Eget kapital (tkr)	110 393	103 483	100 567	89 582	82 365
Soliditet (%)	73,60	70,55	73,28	69,88	71,45
Värdesäkring av det egna kapitalet (%)	6,68	2,90	12,26	8,76	0,88
Likviditet (%)	236	206	208	173	169

Definitioner

Kyrkoavgift (%) -Anges i procent av den kommunalt beskattningsbara inkomsten.

Varav slutavräkning -För förklaring se redovisningsprinciper

Personalkostnader/verksamhetens intäkter (%) -Uppgiften beräknas som resultaträkningens personalkostnader dividerat med resultaträkningens summa verksamhetens intäkter.

Av- och nedskrivningar/verksamhetens intäkter (%) -Uppgiften beräknas som resultaträkningens av-och nedskrivningar av anläggningstillgångar dividerat med resultaträkningens summa verksamhetens intäkter.

Soliditet (%) -Uppgiften beräknas som utgående eget kapital dividerat med balansomslutningen (totala tillgångar i balansräkningen)

Värdesäkring av eget kapital (%) -Uppgiften beräknas som årets resultat dividerat med ingående eget kapital.

Likviditet (%) -Uppgiften beräknas som utgående omsättningstillgångar dividerat med kortfristiga skulder.

Resultaträkning

		2022	2021
<i>Belopp i tkr</i>	Not		
Verksamhetens intäkter			
Kyrkoavgift		44 836	45 466
Erhållen inomkyrklig utjämning	not 3	44 739	43 618
Erhållna bidrag	not 4	4 238	3 267
Nettoomsättning	not 5,6	29 652	28 578
Övriga verksamhetsintäkter		1 677	2 268
Summa verksamhetens intäkter		125 141	123 196
Verksamhetens kostnader			
Lämnad inomkyrklig utjämning	not 3	-26 623	-30 203
Kostnader för varor, material och vissa köpta tjänster		-2 617	-691
Övriga externa kostnader	not 6,7	-21 044	-16 447
Personalkostnader	not 8	-68 314	-69 098
Av- och nedskrivningar av materiella anläggningstillgångar		-1 697	-1 699
Summa verksamhetens kostnader		-120 294	-118 138
Verksamhetens resultat		4 846	5 058
Resultat från finansiella investeringar			
Resultat från finansiella anläggningstillgångar	not 9	1 284	-2 439
Övriga ränteintäkter och liknande resultatposter		823	306
Räntekostnader och liknande resultatposter		-44	-9
Resultat efter finansiella poster		6 909	2 916
Skatt på näringsverksamhet		-	-
ÅRETS RESULTAT		6 909	2 916

Balansräkning

		2022 12 31	2021 12 31
TILLGÅNGAR, belopp i tkr			
Anläggningstillgångar	not 10		
Immateriella anläggningstillgångar			
Licenser	not 11	-	-
Materiella anläggningstillgångar			
Byggnader och mark	not 12	14 243	14 301
Inventarier, verktyg och installationer	not 13	2 263	1 826
Pågående nyanläggning och förskott avseende materiella anläggningstillgångar	not 14	0	98
Finansiella anläggningstillgångar			
Långfristiga värdepappersinnehav	not 9,15	38 295	35 978
Långfristiga fordringar	not 16	1 750	5 350
SUMMA ANLÄGGNINGSTILLGÅNGAR		56 550	57 552
Omsättningstillgångar			
Varulager		136	135
Kortfristiga fordringar			
Kundfordringar		4 072	3 401
Övriga fordringar		6 783	3 345
Förutbetalda kostnader och upplupna intäkter	not 17	5 527	2 869
Kortfristiga placeringar			
Kassa och bank	not 18	76 922	79 384
Summa omsättningstillgångar		93 440	89 134
SUMMA TILLGÅNGAR		149 990	146 686
EGET KAPITAL OCH SKULDER, belopp i tkr			
Eget kapital			
Balanserat resultat		103 484	100 568
Årets resultat		6 909	2 916
SUMMA EGET KAPITAL		110 393	103 484
Avsättningar		0	0
Kortfristiga skulder			
Leverantörsskulder		4 139	3 414
Övriga skulder	not 19	5 510	6 649
Villkorade bidrag	not 20	19 349	22 367
Upplupna kostnader och förutbetalda intäkter	not 21	10 599	10 772
SUMMA KORTFRISTIGA SKULDER		39 597	43 202
SUMMA EGET KAPITAL OCH SKULDER		149 990	146 686

Eget kapital

Belopp i tkr

Eget kapital 2021-12-31
Omföring av föregående års resultat
Årets resultat
Eget kapital 2022-12-31

Balanserat resultat	Årets resultat	Summa eget kapital
100 568	2 916	103 484
2 916	-2 916	-
	6 909	6 909
103 484	6 909	110 393

Kassaflödesanalys

Belopp i tkr

Den löpande verksamheten

Rörelseresultat
Justeringar för poster som inte ingår i kassaflödet
Av- och nedskrivningar av immateriella och materialla anläggningstillgångar
Minskning/ökning av avsättningar
Övriga poster som inte ingår i kassaflödet
Erhållen ränta
Erhållen utdelning
Erlagd ränta

Betald inkomstskatt avseende näringsverksamhet

Kassaflöde från den löpande verksamheten före förändringar av rörelsekapitalet

Kassaflöde från förändring i rörelsekapital

Förändring av kortfristiga fordringar
Förändring av kortfristiga skulder

Kassaflöde från den löpande verksamheten

Investeringsverksamheten

Förvärv av immateriella/materiella anläggningstillgångar
Förvärv av finansiella anläggningstillgångar
Amortering finansiella anläggningstillgångar

Kassaflöde från investeringsverksamheten

Finansieringsverksamheten

Kassaflöde från finansieringsverksamheten

Årets kassaflöde
Likvida medel vid årets början

Likvida medel vid årets slut

not 22

	2022	2021
Rörelseresultat	4 846	5 058
Justeringar för poster som inte ingår i kassaflödet		
Av- och nedskrivningar av immateriella och materialla anläggningstillgångar	1 697	1 699
Minskning/ökning av avsättningar	0	0
Övriga poster som inte ingår i kassaflödet	0	0
Erhållen ränta	823	306
Erhållen utdelning	1 284	1 061
Erlagd ränta	-44	-9
	8 606	8 115
Betald inkomstskatt avseende näringsverksamhet	0	0
Kassaflöde från den löpande verksamheten före förändringar av rörelsekapitalet	8 606	8 115
Kassaflöde från förändring i rörelsekapital		
Förändring av kortfristiga fordringar	-3 393	-269
Förändring av kortfristiga skulder	-3 604	6 532
Kassaflöde från den löpande verksamheten	1 608	14 378
Investeringsverksamheten		
Förvärv av immateriella/materiella anläggningstillgångar	-1 978	-148
Förvärv av finansiella anläggningstillgångar	-2 317	-2 007
Amortering finansiella anläggningstillgångar	225	300
Kassaflöde från investeringsverksamheten	- 4 070	-1 855
Finansieringsverksamheten	0	0
Kassaflöde från finansieringsverksamheten	0	0
Årets kassaflöde	-2 462	12 523
Likvida medel vid årets början	79 384	66 860
Likvida medel vid årets slut	76 922	79 384

Tilläggsupplysningar

Not 1 Redovisnings- och värderingsprinciper

Redovisnings- och värderingsprinciper

Stiftets årsredovisning har upprättats enligt årsredovisningslagen (1995:1554) och Bokföringsnämndens BFNAR 2012:1 Årsredovisning och koncernredovisning (K3). Vidare tillämpas rekommendationer utgivna av Kyrkostyrelsens redovisningsråd för Svenska Kyrkan (KRED). Redovisningsprinciperna är oförändrade i jämförelse med föregående år, om inget annat anges.

Intäktsredovisning

Intäkter redovisas till det verkliga värde av vad som erhållits eller kommer att erhållas och som är för egen räkning. Som för egen räkning inkluderas även medel där avsikten är att de helt eller delvis ska fördelas till andra juridiska personer men där fördelning grundas på beslut inom stiftet.

Kyrkoavgift

Svenska kyrkans huvudentäkt utgörs av kyrkoavgiften. I enlighet med lag om avgift till registrerat trossamfund får Svenska kyrkan statlig hjälp med uppbörd, taxering och indrivning av kyrkoavgiftsmedlen. Det slutliga utfallet av kyrkans avgiftsunderlag erhålls först två år efter avgiftsgrundande år och därför är Svenska kyrkan berättigad att uppbära ett förskott från staten, fördelat med en tolfedel per månad. Samtidigt med utbetalningen av förskottet sker en avräkning av det slutliga avgiftsunderlaget två år tillbaka. Kyrkoavgiften intäktsredovisas i takt med utbetalningarna från staten.

Erhållen inomkyrklig utjämning

Inom Svenska kyrkan finns ett utjämningssystem där Svenska kyrkans nationella nivå omfördelar medel mellan trossamfundets organisatoriska delar. Inom ramen för utjämningssystemet tilldelas stiftet årligen medel för viss basverksamhet inom stiftet (stiftsbidrag) samt kyrkounderhållsbidrag, KUB. Stiftsbidrag och kyrkounderhållsbidrag erhålls via utbetalning från nationella nivån. Stiftsbidrag intäktsförs det år de avser. KUB skuldbokförs när det betalas ut från nationell nivå och intäktsförs när det används, dvs. betalas ut. Den del av KUB som stiftet själv använder intäktsförs direkt.

Utöver den utjämning som regleras inom ramen för kyrkoordningen kan Svenska kyrkans högsta beslutande organ, kyrkomötet, besluta om att av nationella nivåns kapital fördela medel till regional och lokal nivå. Besluten är vanligtvis förenade med villkor. Intäktsredovisning sker då enligt de generella principerna för bidrag i K3, se nedan.

Erhållna gåvor och bidrag

Erhållna gåvor redovisas som intäkt i den period de mottagits. Bidrag intäktsredovisas efter hand som villkor som är förknippade med bidragen uppfylls. Bidrag till anläggningstillgångar har reducerat anskaffningsvärdet på anläggningstillgångarna.

Nettoomsättning

Intäkt av varor och tjänster redovisas normalt vid försäljningstillfället.

Lämnad inomkyrklig utjämning och lämnade övriga bidrag

Stiftet utgör en länk i det inomkyrkliga utjämningssystem som beskrivs under *Erhållen inomkyrklig utjämning* ovan. Såväl lämnad inomkyrklig utjämning som övriga lämnade bidrag skuldförs normalt när beslut om bidrag fattas såvida det inte av beslutet framgår att bidraget ska finansieras med kommande års intäkter. I det senare fallet skuldförs bidraget först under det finansieringsår som anges i beslutet. Beslutade, ej skuldförda, lämnade bidrag redovisas som eventalförpliktelse.

Leasing

All leasing, både när stiftet är leasetagare och leasegivare, redovisas som operationell leasing, dvs. leasingavgifterna, inklusive en första förhöjd avgift, redovisas som intäkt/kostnad linjärt över leasingperioden. Uppgifterna om avgifter i noten är redovisade i nominella belopp. Med leasingperiod avses den period som leasetagaren har avtalat att leasa en tillgång.

Ersättning till anställda

Löpande ersättningar till anställda i form av löner, social avgifter och liknande kostnadsförs i takt med att de anställda utför tjänster.

Eftersom alla pensionsförpliktelser klassificeras som avgiftsbestämda redovisas en kostnad det år pensionen tjänas in.

Inkomstskatt

Stiftens inskränkta skattskyldighet regleras i 7 kap. inkomstskattelagen (1999:1229).

Högsta förvaltningsdomstolen har i en dom den 9 februari 2021 fastställt att Svenska kyrkans nationella nivå tillhandahållande av IT-tjänster och administrativa tjänster till Svenska kyrkans församlingar, kyrkliga samfälligheter och stift inte utgör näringsverksamhet. Högsta förvaltningsdomstolens domskäl är principiellt utformade och domen har generell räckvidd och kan tillämpas på alla typer av tillhandahållanden som sker mellan olika enheter inom trossamfundet Svenska kyrkan i syfte att bedriva Svenska kyrkans verksamhet. Det innebär att från och med första januari 2021 kan de enheter som fakturerar andra inomkyrkliga enheter göra detta moms- och skattefritt. Detta gäller för transaktioner mellan inomkyrkliga enheter (församlingar, pastorat, stift, nationell nivå).

I den mån stiftet bedriver näringsverksamhet riktad till utomkyrkliga enheter är huvudregeln att näringsverksamheten är skattepliktig. Näringsverksamhet kan undantas från skatteplikt om den har naturlig anknytning till det allmännyttiga ändamålet eller är hävdvunnen finansieringskälla. Även normalt sett skattepliktig näringsverksamhet kan i vissa fall undantas från beskattning om huvudsaklighetsprincipen är tillämplig.

Vid fastighetsinnehav kan fastighetsinkomsten undantas från beskattning om fastigheten till mer än 50 % används för att främja det allmännyttiga ändamålet alternativt att hyresinkomsterna har naturlig anknytning till det allmännyttiga ändamålet.

Stiften är befriad från inkomstskatt i sin ideella verksamhet eftersom den uppfyller kraven som samhällsnyttigt enligt skattelagstiftningen.

Uppskjuten skattefordran avseende underskottsavdrag eller andra framtida skattemässiga avdrag redovisas i den utsträckning det är sannolikt att avdraget kan avräknas mot överskott vid framtida beskattning.

Materiella anläggningstillgångar

I stiftet finns materiella anläggningstillgångar redovisade enligt två olika definitioner i K3:

Som grundregel gäller att en materiell anläggningstillgång är en fysisk tillgång som innehas för att bedriva näringsverksamhet (ge ekonomiska fördelar/kassaflöde).

För ideell sektor gäller att materiell anläggningstillgång också omfattar fysisk tillgång som innehas för det ideella ändamålet även om grundregeln inte är uppfyllt.

De flesta anläggningstillgångar har klassificerats utifrån den senare regeln då stiftets ändamål är religiös verksamhet.

Nedskrivningsprövning sker alltid för sådana tillgångar som inte längre uppfyller något av kraven ovan för att definieras som materiella anläggningstillgångar.

Inventarier med ett anskaffningsvärde under 50 % av prisbasbeloppet har utifrån väsentlighetsbedömning redovisats som kostnad.

Materiella anläggningstillgångar redovisas till anskaffningsvärde minskat med avskrivningar. I anskaffningsvärdet ingår utgifter som direkt kan hänföras till förvärvet av tillgången.

Bidrag som avser förvärv av materiell anläggningstillgång reducerar tillgångens anskaffningsvärde.

En materiell anläggningstillgång som har betydande komponenter där skillnaden i förbrukning förväntas vara väsentlig, redovisas och skrivs av som separata enheter utifrån varje komponents nyttjandeperiod.

Materiella anläggningstillgångar skrivs av systematiskt över tillgångens bedömda nyttjandeperiod. När tillgångarnas avskrivningsbara belopp fastställs, beaktas i förekommande fall tillgångens restvärde. Linjär avskrivningsmetod används.

Mark har obegränsad nyttjandeperiod och skrivs inte av.

Följande avskrivningstider tillämpas:

Markanläggning	20 år
Byggnader	15-50 år
Datautrustning	3 år
Övriga inventarier, installationer och verktyg	5-10 år

Nedskrivningar av materiella anläggningstillgångar

När det finns en indikation på att en materiell anläggningstillgångs värde har minskat, görs en prövning av nedskrivningsbehov. För tillgångar som tidigare skrivits ner görs per varje balansdag en prövning av om återföring bör göras.

Materiella anläggningstillgångar skrivs ned enligt två huvudmetoder beroende på grunden för klassificering som materiell anläggningstillgång. Materiella anläggningstillgångar som används för att ge ekonomiska fördelar/kassaflöde skrivs ned enligt reglerna i K3 kapitel 27. De materiella anläggningstillgångar som innehas

för det ideella ändamålet skrivs ned enligt kapitel 37 där det finns en grund- och en förenklingsregel. Tillämpad metod för nedskrivning beskrivs i tilläggsupplysning i förekommande fall.

Finansiella instrument

Finansiella instrument redovisas i enlighet med reglerna i K3, kapitel 11, vilket innebär att värdering sker utifrån anskaffningsvärdet.

Finansiella instrument som redovisas i balansräkningen inkluderar värdepapper, kundfordringar och övriga fordringar, kortfristiga placeringar, leverantörsskulder och låneskulder. Instrumenten redovisas i balansräkningen när stiftet blir part i instrumentets avtalsmässiga villkor.

Finansiella tillgångar tas bort från balansräkningen när rätten att erhålla kassaflöden från instrumentet har löpt ut eller överfört och stiftet har överfört i stort sett alla risker och förmåner som är förknippade med äganderätten.

Finansiella skulder tas bort från balansräkningen när förpliktelserna har reglerats eller på annat sätt upphört.

Långfristiga värdepappersinnehav – post för postvärdering
Innehas i posten innehas på lång sikt och redovisas inledningsvis till anskaffningsvärde. I efterföljande redovisning värderas posten fortsatt till anskaffningsvärde dock med avdrag för nedskrivning när värdet på balansdagen är lägre än redovisat värde.

Nedskrivning redovisas i resultaträkningsposten Resultat från finansiella anläggningstillgångar.

Nedskrivningsbehovet prövas individuellt för aktier och andelar och övriga enskilda finansiella anläggningstillgångar som är väsentliga.

Nedskrivning för tillgångar värderade till upplupet anskaffningsvärde t.ex. så kallade nollkupongsobligationer beräknas som skillnaden mellan tillgångens redovisade värde och nuvärdet av ledningens uppskattning av de framtida kassaflödena diskonterade med tillgångens ursprungliga effektivränta. För tillgångar med rörlig ränta används den på balansdagen aktuella räntan som diskonteringsränta.

Kundfordringar och övriga fordringar

Fordringar redovisas som omsättningstillgångar med undantag för poster med förfallodag mer än 12 månader efter balansdagen, vilka klassificeras som anläggningstillgångar. Fordringar tas upp till det belopp som förväntas bli inbetalt efter avdrag för individuellt bedömda osäkra fordringar.

Kortfristiga placeringar

Värdepapper som är anskaffade med avsikt att innehas kortsiktigt redovisas inledningsvis till anskaffningsvärde och i efterföljande värderingar i enlighet med lägsta värdets princip till det lägsta anskaffningsvärde och marknadsvärde.

Låneskulder och leverantörsskulder

Låneskulder och leverantörsskulder redovisas initialt till anskaffningsvärde efter avdrag för transaktionskostnader. Skiljer sig det redovisade beloppet från det belopp som ska återbetalas vid förfallotidpunkten periodiseras mellanskillnaden som räntekostnad över lånets löptid med hjälp av instrumentets effektivränta. Härigenom överensstämmer vid förfallotidpunkten det redovisade beloppet och det belopp som ska återbetalas.

Avsättningar

Med avsättningar avses förpliktelser på balansdagen som är säkra eller sannolika till sin förekomst men ovissa till belopp eller till den tidpunkt då de ska infrias. Avsättning redovisas med det belopp som motsvarar den bästa uppskattningen av den utbetalning som krävs för att reglera åtagandet.

Kassaflödesanalys

Kassaflödesanalysen upprättas enligt indirekt metod och visar stiftets in- och utbetalningar uppdelade på löpande verksamheten, investeringsverksamheten eller finansieringsverksamheten. Det redovisade kassaflödet omfattar endast transaktioner som medfört in- eller utbetalningar.

Som likvida medel klassificerar stiftet, förutom kassamedel, disponibla tillgodohavanden hos banker och andra kreditinstitut, kyrkkontot samt kortfristiga likvida placeringar med en löptid på högst tre månader som är noterade på en marknadsplats.

Skattepliktig näringsverksamhet

Stiftet bedriver, förutom sin ideella verksamhet, näringsverksamhet som är skattepliktig.

Aktuella skatter värderas utifrån de skattesatser och skatteregler som gäller på balansdagen. Uppskjutna skatter värderas utifrån de skattesatser och skatteregler som är beslutade före balansdagen.

Uppskjuten skattefordran avseende underskottsavdrag eller andra framtida skattemässiga avdrag redovisas i den utsträckning det är sannolikt att avdraget kan avräknas mot överskott vid framtida beskattning.

Fordringar och skulder netto redovisas endast när det finns en legal rätt till kvittning.

Aktuell skatt, liksom, i förekommande fall, förändring i uppskjuten skatt, redovisas i resultaträkningen om inte skatten är hänförlig till en händelse eller transaktion som redovisas direkt i eget kapital, då skatteeffekten redovisas där.

Varulager

Varulagret värderas till det lägsta av anskaffningsvärdet och nettoförsäljningsvärdet.

Anskaffningsvärdet fastställs med användning av först in-, först ut-metoden (FIFU). För varulagret ingår alla utgifter som är direkt hänförliga till anskaffningen av varorna i anskaffningsvärdet.

Eventualförpliktelse

Eventualförpliktelser är en sammanfattande beteckning på sådana garantier, ekonomiska åtaganden och eventuella förpliktelser som inte tas upp i balansräkningen.

En eventualförpliktelse är

- en möjlig förpliktelse till följd av inträffade händelser och vars förekomst endast kommer att bekräftas av att en eller flera osäkra framtids händelser som inte ligger inom stiftets kontroll, inträffat eller uteblir eller

- en befintlig förpliktelse till följd av inträffade händelser, men som inte redovisas som skuld eller avsättning eftersom det inte är sannolikt att ett utflöde av resurser kommer att krävas för att reglera förpliktelsen eller förpliktelsens storlek inte kan beräknas med tillräcklig tillförlitlighet.

Eventualförpliktelser är en sammanfattande beteckning på sådana garantier, ekonomiska åtaganden och eventuella förpliktelser som inte tas upp i balansräkningen.

Not 2 Uppskattningar och bedömningar

Vid upprättandet av årsredovisningen krävs att kvalificerade uppskattningar och bedömningar görs för redovisningsändamål. Dessa kan påverka såväl resultaträkning som balansräkning som tilläggsinformation som lämnas i de finansiella rapporterna. Dessutom görs bedömningar vid tillämpningen av aktuella redovisningsprinciper. Uppskattningar och bedömningar spelar en viktig roll bland annat vid värderingen av:

Värdering av långfristiga fordringar

Värdering av långfristiga fordringar sker individuellt baserat på bedömd långsiktig återbetalningsförmåga.

Bedömd nyttjandeperiod för materiella anläggningstillgångar

De antaganden som gjorts avseende ekonomisk livslängd per anläggningstyp framgår under rubriken "Materiella anläggningstillgångar". Bedömningen sker med utgångspunkt från den erfarenhet stiftsstyrelsen har av liknande tillgångar och den tänkta användningen i verksamheten.

Förekomsten av eventualförpliktelser

Växjö stift är avtalspart i ett flertal avtal av varierande karaktär. Avtalens komplexitet kan vara av varierande karaktär och stiftet är då, av naturliga skäl, exponerat för större risker som negativt kan påverka verksamheten. Stiftets ledning utför löpande uppskattningar och bedömningar avseende ingångna avtal för att bedöma stiftets riske exponering och risken för att ingångna avtal kan leda till ett utflöde av resurser för stiftet.

Not 3 Erhållen och lämnad inomkyrklig utjämning

Erhållen inomkyrklig utjämning	2022	2021
Särskild utjämningsavgift	44 739	43 518
Övriga inomkyrkliga bidrag	0	100
	44 739	43 618

Lämnad inomkyrklig utjämning	2022	2021
Bidrag till kostnader för verksamhet vid sjukhuskyrka	1 897	1 857
Bidrag till kostnader för verksamhet vid universitet och högskola	-	0
Bidrag till kostnader i kriminalsjälavård	621	441
Bidrag till verksamhet i församlingar och pastorat	2 397	2 500
Verksamhetsbidrag till stiftsgård	71	10 000
Verksamhetsbidrag till folkhögskolor	4 042	3 900
Övrig lämnad ekonomisk utjämning	17 596	11 505
	26 623	30 203

Utöver lämnad ekonomisk utjämning, som specificeras ovan, tillkommer utbetalda kyrkobyggnadsbidrag uppgående till 0 tkr (50 tkr) vilka regleras mot balanskonto.

Not 4 Erhållna bidrag

	2022	2021
Kyrkoantikvarisk ersättning till egen verksamhet	3 556	1 907
Arbetsmarknadsbidrag	231	264
Övriga bidrag	451	1 095
	4 238	3 267

Not 5 Nettoomsättning

	2022	2021
Tillhandahållande av tjänster		
till inomkyrkliga enheter	11 799	11 203
Förvaltningsuppdrag	17 688	17 214
Övriga tjänster		
Hysesintäkter	165	160
	29 652	28 578

Not 6 Operationella leasingavtal

<i>Not avseende uppgifter som leasetagare</i>	2022	2021
Framtida minimileaseavgifter som ska erläggas avseende icke uppsägningsbara leasingavtal:		
Förfaller till betalning inom ett år	169	286
Förfaller till betalning senare än ett år men inom fem år	81	283
Under perioden kostnadsförda leasingavgifter	497	495

Den operationella leasingen utgörs i allt väsentligt av hyrda lokaler, inventarier och bilar. Storleken på de framtida leasingavgifterna redovisas till nominellt belopp. Inventarier leasas på 3 år. Bilar leasas på 3 år med möjlighet till utköp.

<i>Not avseende uppgifter som leasegivare</i>	2022	2021
Under perioden erhållna leasingavgifter	165	160

Växjö stift har en fastighet som hyrs ut som kontorslokal till Prästlönetillgångar i Växjö stift.

Not 7 Arvoden och kostnadsersättningar till revisorer

	2022	2021
<i>Kvalificerade revisorer</i>		
PwC		
Revisionsuppdrag	90	87
Revisionsverksamhet utöver revisionsuppdraget	0	0
<i>Övriga valda revisorer</i>		
Revisionsuppdrag	45	39
	135	127

Not 8 Personal

Medelantalet anställda	2022	2021
Kvinnor	46(51%)	51(55%)
Män	45(49%)	41(45%)
	91 (100%)	92 (100%)

I medelantalet anställda ingår inte anställda som uppburit ersättning som understiger ett halvt prisbasbelopp, 24 150 kr (23 800 kr). Detta har gjorts med stöd av BFNAR 2006:11

Könsfördelning i stiftsstyrelsen och bland ledande befattningshavare

	2022	2021
Ledamöter i stiftsstyrelsen		
Kvinnor	6	4
Män	5	6
Totalt	11	10
Ledande befattningshavare		
Kvinnor	4	1
Män	2	4
Totalt	6	5

Löner, arvoden och andra ersättningar

	2022	2021
Ledamöter i stiftsstyrelse, domkapitel, arbetsgrupper och nämnder samt biskop*	2 531	2 358
Anställda	46 052	46 619
	48 583	48 977

* Arvoden till förtroendevalda i stiftsfullmäktige, stiftsstyrelse m.fl. organ redovisas i resultaträkningen på raden Personalkostnader.

Ersättning till stiftsstyrelsens ordförande

Till ordföranden i stiftsstyrelsen tillika stiftets biskop, har löner, arvoden och andra ersättningar utgått med totalt 939 tkr (1 110 tkr).

Ersättning till egendomsnämndens ordförande

Till ordföranden i egendomsnämnden, har löner, arvoden och andra ersättningar utgått med totalt 74 tkr (51 tkr).

Pensionskostnader och andra sociala avgifter

	2022	2021
Pensionskostnader, anställda	3 231	3 168
Andra sociala avgifter enligt lag och avtal, anställda	14 254	14 474
	17 485	17 642

Stiftet har inga övriga utfästelser om pensioner eller avgångsvederlag till personer i ledande ställning.

Not 9 Resultat från finansiella anläggningstillgångar

	2022	2021
Resultat från finansiella anläggningstillgångar		
Räntor	0	0
Utdelning	1 284	1 061
Realisationsresultat	0	0
Nedskrivning av långfristig reversfordran	0	-3 500
	1 284	-2 439

Not 10 Anläggningstillgångar som inte får redovisas i balansräkningen

Stiftet innehar kulturhistoriskt värdefulla inventarier. Tillgångarna finns upptecknade i särskild förteckning. Det går inte att koppla tillgångarna till mätbara ekonomiska fördelar i framtiden och postens anskaffningsvärde eller värde kan inte mätas på ett tillförlitligt sätt.

Not 11 Licenser

Stiftet innehar immateriella tillgångar i form av licenser. De är fullt avskrivna.

	2022	2021
Ingående anskaffningsvärde	748	748
Inköp under året		
Utrangeringar		
Utgående ackumulerade anskaffningsvärden	748	748
Ingående avskrivningar	748	748
Årets avskrivningar		
Utrangeringar		
Utgående ackumulerade avskrivningar	748	748
Utgående bokfört värde	0	0

Not 12 Byggnader och mark

	2022	2021
Ingående anskaffningsvärde	31 727	31 727
Omklassificering	1 295	0
Utbyte av komponent	0	0
Utgående ackumulerade anskaffningsvärden	33 022	31 727
Ingående ackumulerade avskrivningar	17 426	16 075
Årets avskrivningar	1 353	1 351
Utbyte av komponent	0	0
Utgående ackumulerade avskrivningar	18 779	17 426
Utgående bokfört värde	14 243	14 301

Not 13 Inventarier, verktyg och installationer

	2022	2021
Ingående ackumulerade anskaffningsvärden	5 613	5 482
Omklassificering under året	781	130
Utrangeringar	-82	0
Utgående ackumulerade anskaffningsvärden	6 311	5 613
Ingående avskrivningar	3 786	3 439
Årets avskrivningar	344	347
Utrangeringar	-82	0
Utgående ackumulerade avskrivningar	4 049	3 786
Utgående bokfört värde	2 263	1 826

Not 14 Pågående nyanläggning och förskott avseende materiella anläggningstillgångar

	2022	2021
Ingående balans	98	80
Utgifter under året	1 978	17
Under året erhållna bidrag		
Under året färdigställda tillgångar	-2 076	0
Utgående balans	0	98

Pågående nyanläggning avser gårdsplan och dränering Östraboliden. Projektering påbörjades 2020 och slutfördes 2022.

Not 15 Värdepappersinnehav

	Marknadsvärde	
	Bokfört värde	bokslutsdag
Värdepappersinnehav (tkr)		
Långfristiga värdepappersinnehav		
Noterade aktiefonder	22 063 (19 753)	33 121 (36 924)
Noterade räntebärande värdepapper	10 721 (10 714)	9 316 (10 219)
Onoterade långfristiga placeringar	510 (510)	510 (510)
Övriga långfristiga placeringar	5 000 (5 000)	5 000 (5 000)
	38 294 (35 977)	47 947 (52 653)

Onoterade långfristiga värdepappersinnehav

Avser andelar i Kyrkvinden ekonomisk förening (500 tkr) samt aktier i Kyrkans Försäkring AB.

Ideella placeringar

Stiftet har en ideell placering med bokfört värde på 5 000 tkr (5 000 tkr) i Oikocredit. Detta innebär att stiftet avstår avkastning till förmån för internationell diakoni och mission. Placeringen klassificeras som ett långfristigt värdepappersinnehav. Avkastningen på den ideella placeringen var 25 tkr för räkenskapsåret 2022.

Förändringar av långfristiga värdepappersinnehav

	2022	2021
Ingående ackumulerade anskaffningsvärde	35 977	33 970
Investeringar under året	2 317	2 007
Försäljningar/avyttringar	0	0
Utgående ackumulerade anskaffningsvärden	38 294	35 977
Utgående bokfört värde	38 294	35 977

Not 16 Långfristiga fordringar

	2022	2021
Ingående anskaffningsvärde	10 350	10 650
Tillkommande fordringar	0	0
Amorteringar, avgående fordringar	-225	-300
Omklassificering till kortfristig fordran	-3 375	0
Utgående ackumulerade anskaffningsvärden	6 750	10 350
Ingående ackumulerade nedskrivningar	-5 000	-1 500
Årets nedskrivningar	0	-3 500
Utgående ackumulerade nedskrivningar	-5 000	-5 000
Utgående bokfört värde	1 750	5 350

Långfristiga fordringar avser S:t Sigfrids folkhögskola 1 750 tkr. Fordran på stiftelsen Tallnäs stiftsgård är nedskrivna i sin helhet (5 000 tkr). Amortering och omklassificering till kortfristig fordran avser S:t Sigfrids folkhögskola.

Not 17 Förutbetalda kostnader och upplupna intäkter

	2022	2021
Kyrkoantikvarisk ersättning till egen verksamhet	5 209	2 095
Försäkringspremier	77	91
Upplupna ränteintäkter	0	64
Övriga poster	241	619
	5 527	2 869

Not 18 Kassa och bank

Av behållningen på kassa och bank utgör 76 919 tkr (79 381 tkr) behållningen på det sk Kyrkkontot. Kyrkkontot utgör i juridisk mening en fordran på Svenska kyrkans nationella nivå eftersom det är en del av Svenska kyrkans koncernkonto. De regelverk som styr Kyrkkontot är dock av sådan karaktär att fordran i redovisningssammanhang ses som ett ordinarie banktillgodohavande. Av de likvida medlen är 852 tkr (852 tkr) hänförliga till ej utbetalda kyrkobyggnadsbidrag.

Not 19 Vidareförmedlade bidrag

	2022	2021
Ingående skuld	2 320	356
Under året mottagna bidrag	7	3 337
Under året förmedlade bidrag	-4	-1 374
Återbetalda bidrag	-1 162	
Utgående skuld	1 160	2 320

Not 20 Villkorade bidrag

	2022	2021
Ingående balans	22 367	19 045
Erhållet under året	12 320	12 350
lansspråket under året	-15 339	-9 028
Summa utgående balans	19 349	22 367

Specifikation av utgående balans	2022	2021
Skuldförda bidrag till verksamheten	19 349	22 367

Not 21 Upplupna kostnader och förutbetalda intäkter

	2022	2021
Upplupna semesterlöner	3 079	3 376
Upplupna löner	195	412
Övriga upplupna kostnader och förutbetalda intäkter	7 324	6 984
	10 599	10 772

Not 22 Likvida medel

Specifikation av likvida medel vid årets slut	2022	2021
Kassa	1	5
Bank	76 921	79 379
	76 922	79 384

Not 23 Eventualförpliktelse

	2022	2021
Återbetalningsskyldighet till kyrkofonden om Biskopsgården skulle avyttras	1 000	1 000

I budgeten beslutade bidrag till utomstående:

Tallnäs ekonomiska förening	71	0
St Sigfrids folkhögskola	2 021	1 950
Oskarshamns folkhögskola	2 021	1 950
Internationellt	765	735
Församlingar	3 453	3 258
Kyrkounderhållsbidrag (Kyrkobyggnadsbidrag)	12 340	12 320
Övriga organisationer	89	55
	21 760	21 268

Växjö stift lämnar årligen bidrag och anslag till organisationer och samarbetspartners. Stiftets åtagande grundas normalt på olika former av samarbetsavtal eller beslut av stiftsfullmäktige eller stiftsstyrelse. Storleken på förväntade lämnade bidrag och anslag fastställs i allt väsentligt i en detaljbudget som beslutas av stiftsfullmäktige året innan bidragsåret. Genom beslut om detaljbudget har samarbetsparten en välgrundad förväntan på att stiftet skall verkställa beslutade bidrag. Bidragen är dock normalt förknippade med sådana villkor att stiftet inte anser att de skall skuldföras i samband med beslutet. I 2023 (2022) års beslutade budget uppgår anslag och bidrag till 21 760 tkr (21 268 tkr).

Växjö stift

Org nr 252010-0062

Vi försäkrar att årsredovisningen har upprättats i enlighet med god redovisningssed och ger en rättvisande bild av Växjö stifts ställning och resultat samt att förvaltningsberättelsen ger en rättvisande översikt över utvecklingen av stiftets verksamhet, ställning och resultat samt beskriver väsentliga risker och osäkerhetsfaktorer som stiftet står inför.

Växjö 2023-04-18/19

Biskop Fredrik Modéus
stiftsstyrelsens
ordförande

Anton V Härder
stiftsstyrelsens 1:e vice
ordförande

Olle Sandahl
stiftsstyrelsens 2:e viceordförande

Anita Andersson

Anna Rapakko

Victor Ramström

Margareta Andersson

Åsa Felix Everbrand

Håkan Persson

Birgitta Axelsson Edström

Irene Augustsson

Vår revisionsberättelse har avgivits 2023 - -

Peter Bengtsson

Anders Franzén

Göran Kannerby

Agneta Gustavsson Nordlund

Mats Angslycke
Auktoriserad revisor

Växjö stift

Org nr 252010-0062

Vi försäkrar att årsredovisningen har upprättats i enlighet med god redovisningssed och ger en rättvisande bild av Växjö stifts ställning och resultat samt att förvaltningsberättelsen ger en rättvisande översikt över utvecklingen av stiftets verksamhet, ställning och resultat samt beskriver väsentliga risker och osäkerhetsfaktorer som stiftet står inför.

Växjö, 2023-04-19



Biskop Fredrik Modéus

Stiftsstyrelsens ordförande



Olle Sandahl

Stiftsstyrelsens 2:e vice ordförande



Anna Rapakko



Margareta Andersson



Håkan Persson



Irene Augustsson



Anton V Härder

stiftsstyrelsens 1:e vice ordförande



Anita Andersson



Victor Ramström



Åsa Felix Everbrand



Birgitta Axelsson Edström

Vår revisionsberättelse har avgivits 2023-05-03



Peter Bengtsson



Anders Franzén



Agneta Nordlund Gustavsson



Göran Kannerby



Mats Angslycke

Revisionsberättelse

Till stiftsfullmäktige i Växjö Stift, avseende Växjö Stift, org.nr 252010-0062

Rapport om årsredovisningen

Uttalanden

Vi har utfört en revision av årsredovisningen för Växjö Stift för år 2022.

Enligt vår uppfattning har årsredovisningen upprättats i enlighet med årsredovisningslagen och ger en i alla väsentliga avseenden rättvisande bild av Växjö Stifts finansiella ställning per den 31 december 2022 och av dess finansiella resultat och kassaflöde för året enligt årsredovisningslagen. Förvaltningsberättelsen är förenlig med årsredovisningens övriga delar.

Vi tillstyrker därför att stiftsfullmäktige fastställer resultaträkningen och balansräkningen.

Grund för uttalanden

Vi har utfört revisionen enligt god revisionssed i Sverige. Revisorernas ansvar enligt denna sed beskrivs närmare i avsnitten *Den auktoriserade revisorns ansvar* samt *Den icke-auktoriserade revisorns ansvar*.

Vi är oberoende i förhållande till stiftet, enligt god revisorssed i Sverige. Jag som auktoriserad revisor har fullgjort mitt yrkesetiska ansvar enligt dessa krav.

Vi anser att de revisionsbevis vi har inhämtat är tillräckliga och ändamålsenliga som grund för våra uttalanden.

Annan information än årsredovisningen

Det är stiftsstyrelsen som har ansvaret för den andra informationen. Den andra informationen består av verksamhetsberättelsen som offentliggörs tillsammans med årsredovisningen i ett tryckt dokument där den andra informationen omfattar sidorna 1-8. Den andra informationen innefattar inte årsredovisningen och vår revisionsberättelse avseende denna.

Vårt uttalande avseende årsredovisningen omfattar inte denna information och vi gör inget uttalande med bestyrkande avseende denna andra information.

I samband med vår revision av årsredovisningen är det vårt ansvar att läsa den information som identifieras ovan och överväga om informationen i väsentlig utsträckning är oförenlig med årsredovisningen. Vid denna genomgång beaktar vi även den kunskap vi i övrigt inhämtat under revisionen samt bedömer om informationen i övrigt verkar innehålla väsentliga felaktigheter.

Om vi, baserat på det arbete som har utförts avseende denna information, drar slutsatsen att den andra informationen innehåller en väsentlig felaktighet, är vi skyldiga att rapportera detta. Vi har inget att rapportera i det avseendet.

Stiftsstyrelsens ansvar

Det är stiftsstyrelsen, som har ansvaret för att årsredovisningen upprättas och att den ger en rättvisande bild enligt årsredovisningslagen. Stiftsstyrelsen ansvarar även för den interna kontroll som de bedömer är nödvändig för att upprätta en årsredovisning som inte innehåller några väsentliga felaktigheter, vare sig dessa beror på oegentligheter eller på misstag.

Vid upprättandet av årsredovisningen ansvarar stiftsstyrelsen för bedömningen av stiftets förmåga att fortsätta verksamheten. De upplyser, när så är tillämpligt, om förhållanden som kan påverka förmågan att fortsätta verksamheten och att använda antagandet om fortsatt drift. Antagandet om fortsatt drift tillämpas dock inte om Trossamfundet Svenska kyrkan avser att upplösa stiftet, upphöra med verksamheten eller inte har något realistiskt alternativ till att göra något av detta.

Den auktoriserade revisorns ansvar

Jag har att utföra revisionen enligt International Standards on Auditing (ISA) och god revisionsssed i Sverige. Mitt mål är att uppnå en rimlig grad av säkerhet om huruvida årsredovisningen som helhet inte innehåller några väsentliga felaktigheter, vare sig dessa beror på oegentligheter eller på misstag. Rimlig säkerhet är en hög grad av säkerhet, men är ingen garanti för att en revision som utförs enligt ISA och god revisionsssed i Sverige alltid kommer att upptäcka en väsentlig felaktighet om en sådan finns. Felaktigheter kan uppstå på grund av oegentligheter eller misstag och anses vara väsentliga om de enskilt eller tillsammans rimligen kan förväntas påverka de ekonomiska beslut som användare fattar med grund i årsredovisningen.

Som del av en revision enligt ISA använder jag professionellt omdöme och har en professionellt skeptisk inställning under hela revisionen. Dessutom:

- identifierar och bedömer jag riskerna för väsentliga felaktigheter i årsredovisningen, vare sig dessa beror på oegentligheter eller på misstag, utformar och utför granskningsåtgärder bland annat utifrån dessa risker och inhämtar revisionsbevis som är tillräckliga och ändamålsenliga för att utgöra en grund för mina uttalanden. Risken för att inte upptäcka en väsentlig felaktighet till följd av oegentligheter är högre än för en väsentlig felaktighet som beror på misstag, eftersom oegentligheter kan innefatta agerande i maskopi, förfalskning, avsiktliga utelämnanden, felaktig information eller åsidosättande av intern kontroll.
- skaffar jag mig en förståelse av den del av stiftets interna kontroll som har betydelse för min revision för att utforma granskningsåtgärder som är lämpliga med hänsyn till omständigheterna, men inte för att uttala mig om effektiviteten i den interna kontrollen.
- utvärderar jag lämpligheten i de redovisningsprinciper som används och rimligheten i stiftsstyrelsens uppskattningar i redovisningen och tillhörande upplysningar.
- drar jag en slutsats om lämpligheten i att stiftsstyrelsen använder antagandet om fortsatt drift vid upprättandet av årsredovisningen. Jag drar också en slutsats, med grund i de inhämtade revisionsbevisen, om huruvida det finns någon väsentlig osäkerhetsfaktor som avser sådana händelser eller förhållanden som kan leda till betydande tvivel om stiftets förmåga att fortsätta verksamheten. Om jag drar slutsatsen att det finns en väsentlig osäkerhetsfaktor, måste jag i revisionsberättelsen fästa uppmärksamheten på upplysningarna i årsredovisningen om den väsentliga osäkerhetsfaktorn eller, om sådana upplysningar är otillräckliga, modifiera uttalandet om årsredovisningen. Mina slutsatser baseras på de revisionsbevis som inhämtas fram till datumet för revisionsberättelsen. Dock kan framtida händelser eller förhållanden göra att ett stift inte längre kan fortsätta verksamheten.
- utvärderar jag den övergripande presentationen, strukturen och innehållet i årsredovisningen, däribland upplysningarna, och om årsredovisningen återger de underliggande transaktionerna och händelserna på ett sätt som ger en rättvisande bild.

Jag måste informera stiftsstyrelsen om bland annat revisionens planerade omfattning och inriktning samt tidpunkten för den. Jag måste också informera om betydelsefulla iakttagelser under revisionen, däribland eventuella betydande brister i den interna kontrollen som jag identifierat.

Den icke-auktoriserade revisorns ansvar

Jag har att utföra en revision enligt kyrkoordningen och revisionslagen och därmed enligt god revisionsssed i Sverige. Mitt mål är att uppnå en rimlig grad av säkerhet om huruvida årsredovisningen har upprättats i enlighet med årsredovisningslagen och om årsredovisningen ger en rättvisande bild av Växjö Stifts resultat och ställning.



Rapport om andra krav enligt lagar och andra författningar samt kyrkoordningen

Uttalanden

Utöver vår revision av årsredovisningen har vi även utfört en revision av stiftsstyrelsens förvaltning för Växjö Stift för år 2022.

Vi tillstyrker att stiftsfullmäktige beviljar stiftsstyrelsens ledamöter ansvarsfrihet för räkenskapsåret.

Grund för uttalande

Vi har utfört revisionen enligt god revisions sed i Sverige. Vårt ansvar enligt denna beskrivs närmare i avsnittet *Revisorernas ansvar*. Vi är oberoende i förhållande till stiftet enligt god revisors sed i Sverige. Jag som auktoriserad revisor har i övrigt fullgjort mitt yrkesetiska ansvar enligt dessa krav.

Vi anser att de revisionsbevis vi har inhämtat är tillräckliga och ändamålsenliga som grund för vårt uttalande.

Stiftsstyrelsens ansvar

Stiftsstyrelsen ansvarar för stiftets organisation och förvaltningen av stiftets angelägenheter enligt kyrkoordningen. Detta innefattar bland annat att fortlöpande bedöma stiftets ekonomiska situation och att tillse att stiftets organisation är utformad så att bokföringen, medelsförvaltningen och stiftets ekonomiska angelägenheter i övrigt kontrolleras på ett betryggande sätt.

Revisorernas ansvar

Vårt mål beträffande revisionen av förvaltningen, och därmed vårt uttalande om ansvarsfrihet, är att inhämta revisionsbevis för att med en rimlig grad av säkerhet kunna bedöma om någon ledamot av stiftsstyrelsen i något väsentligt avseende företagit någon åtgärd eller gjort sig skyldig till någon försummelse som kan föranleda ersättningsskyldighet mot stiftet.

Rimlig säkerhet är en hög grad av säkerhet, men ingen garanti för att en revision som utförs enligt god revisions sed i Sverige alltid kommer att upptäcka åtgärder eller försummelser som kan föranleda ersättningsskyldighet mot stiftet.

Som en del av en revision enligt god revisions sed i Sverige använder den auktoriserade revisorn professionellt omdöme och har en professionellt skeptisk inställning under hela revisionen. Granskningen av förvaltningen grundar sig främst på revisionen av räkenskaperna. Vilka tillkommande granskningsåtgärder som utförs baseras på den auktoriserade revisorns professionella bedömning och övriga valda revisorers bedömning med utgångspunkt i risk och väsentlighet. Det innebär att vi fokuserar granskningen på sådana åtgärder, områden och förhållanden som är väsentliga för verksamheten och där avsteg och överträdelse skulle ha särskild betydelse för stiftets situation. Vi går igenom och prövar fattade beslut, beslutsunderlag, vidtagna åtgärder och andra förhållanden som är relevanta för vårt uttalande om ansvarsfrihet.

Jönköping den 3 maj 2023

Öhrlings PricewaterhouseCoopers AB


Mats Angslycke
Auktoriserad revisor

Växjö den 3 maj 2023


Göran Kannerby

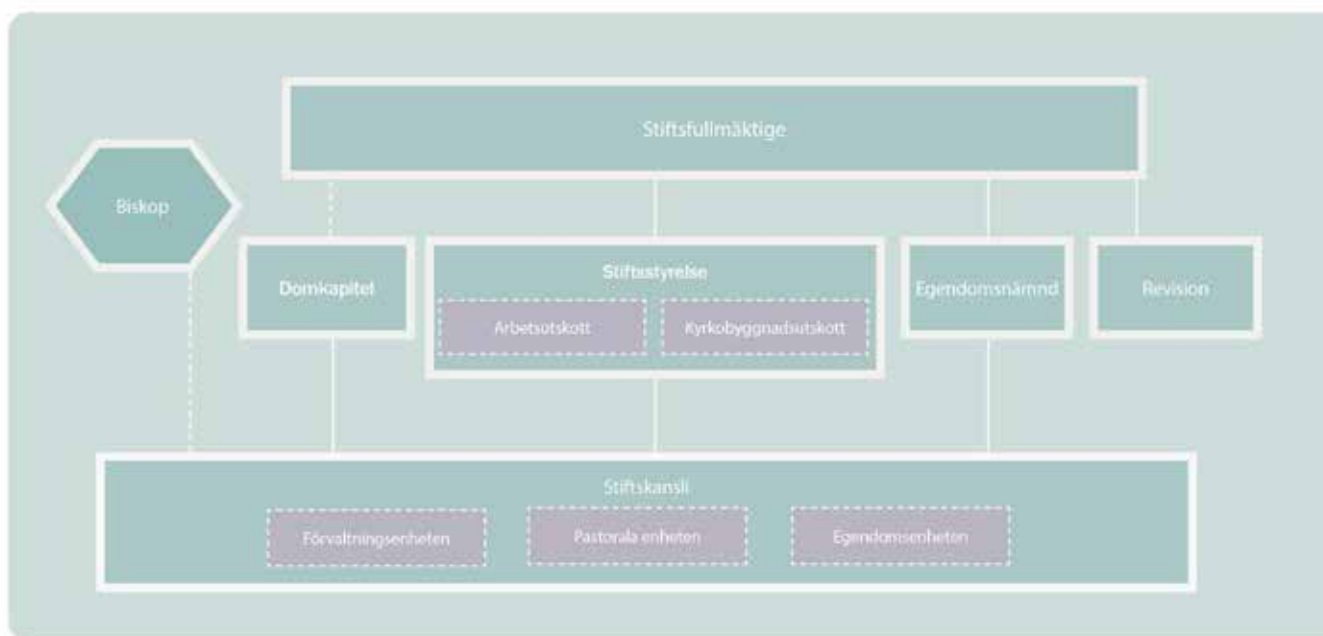

Peter Bengtsson


Anders Franzén


Agneta Nordlund Gustavsson

Växjö stifts organisation 2022

Varje stift i Svenska kyrkan har ett stiftsfullmäktige. Ledamöterna väljs i kyrkovalet som äger rum vart fjärde år. Stiftsfullmäktige är det högsta beslutande organet. Vidare finns i stiftet en stiftsstyrelse, som är stiftsfullmäktiges beredande och verkställande organ samt en fakultativ egendomsnämnd. I varje stift finns också ett självständigt domkapitel som är ett tillsynsorgan samt en biskop med egna uppgifter.



Stiftsstyrelsens ledamöter 2022-2025

Ordinarie

Fredrik Modéus, biskop
Anton V Härder (s)
Anita Andersson (s)
Anna Rapakko (s)
Olle Sandahl (posk)
Victor Ramström (posk)
Margareta Andersson (c)
Åsa Felix Everbrand (c)
Håkan Persson (FK)
Birgitta Axelsson Edström (ÖKA)
Irene Augustsson (SD)

Ersättare

Thomas Wärfman, domprost
David Svensk (s)
Anna-Karin Slunge (s)
Elsa Jönsson (s)
Jeurgen Thelander (posk)
Gunilla Balutia (posk)
Kerstin Petersson (c)
Anne Carolin Liljehorn (c)
Bert-Åke Näslund (BorgA)
Monica Johansson (ViSK)
Bertil Olsson (kr)

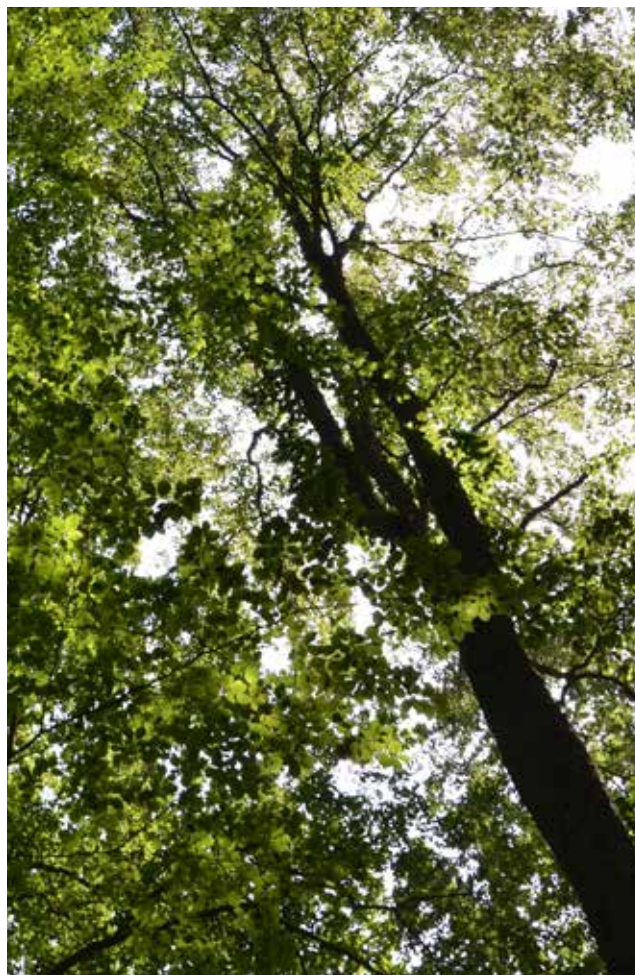
Miljöarbete på Växjö stiftskansli

Det interna miljöarbetet på stiftskansliet sker genom Svenska Kyrkans Miljödiplomering. En miljögrupp sammansatt av personer från kansliet med olika kompetenser och erfarenhet samlas regelbundet under året och leder arbetet.

Under året har flera aktiviteter genomförts. 30 maj invigdes kyrkoreservatet Lillån i Bankeryd. Kyrkoreservatet är en skog som har höga sociala och fina naturvärden, speciellt utmed ån. I september har skapelsetid firats med pilgrimsvandring runt Växjö och lovsångsmässa i domkyrkan för allmänheten. Förtroendevalda har också under hösten på exkursion fått se en återvätning på fastigheten Hemmesjö. Återvätning är en klimatåtgärd och ökar samtidigt den biologiska mångfalden i skogen. Vidare har ett miljöseminarium genomförts med filmvisning och samtal om miljö, människor och framtiden för förtroendevalda. I trädgården till Östrabo har träd planterats och biokol använts i rabatter. Energibesparande åtgärder på kansliet har satts över, LED-belysning har monterats på ännu flera ställen och nu finns två laddstolpar för el-bilar på parkeringen. Svenska kyrkans miljödiplomering har uppdaterat standarden och en översyn av hållbarhetsredovisningen har påbörjats.

Växjö stifts skogsbruk är certifierat enligt PEFCTM samt FSC®. Certifieringen innebär att skogen skall skötas och producera råvara på ett miljöriktigt och hållbart sätt. Växjö stift har flera kyrkoreservat som är avsatta för att bevara miljövärden för efterkommande generationer.

Svenska kyrkans skogsbruk är PEFCTM- samt FSC®certifierat. licensnummer: FSC-C014110, PEFC/05-22-17



Grönt bokslut 2022

Svenska Kyrkans "Biskopsbrev för klimatet" och "Färdplan för klimatet" säger att miljö, klimat och hållbarhet är av största vikt och berör oss alla, kyrka såväl som förtroendevalda, beslutsfattare, företag och enskilda människor. I biskopsbrev och färdplan uppmanas Svenska kyrkan, församlingar och stift att fortsätta arbeta för en hållbar livsstil och att låta förvaltningen av kyrkans tillgångar visa hur en teologisk syn på skapelsen kan påskynda klimatomställningen. Växjö stiftskansli arbetar strategiskt och främjande för att stödja församlingar inom klimat- och miljö och bidra till att genomförande av färdplan för klimatet.

Sedan flera år tillbaka sammanställs årligen intern miljöpåverkan från Växjö stiftskansli i Grönt bokslut. Detta gör det möjligt att mäta verksamhetens påverkan på miljön. Önskade trender kan då brytas snabbare genom att exempelvis att nya policy- eller styrdokument tas fram. Årets Gröna bokslut görs i den nationellt framtagna KRED-mallen och innebär förändringar i redovisningen vilket gör det enklare att jämföra siffrorna med andra församlingar och stiftskanslier, vilket är positivt.

Sammanställningen för 2022 visar att det totala koldioxidutsläppet från stiftskansliet är 71,3 ton CO₂. Detta är en ökning från fjolåret med 5,6 ton CO₂. De absolut största utsläppen kommer från resande, bilresande bidrar med 52,9 ton och flygresor med 16,9 ton. För att minska fysiska resandet använder kanslipersonal och förtroendevalda kommunikation mellan datorerna i större utsträckning, vilket sparar både tid och reskostnader. Resepolicyn har som målsättning att den totala resekostnaden, med beaktande av tidsåtgång och miljöbelastning, ska bli så liten som möjligt. Det innebär att vi också försöker prioritera kollektivtrafik när detta är möjligt. Av både kostnads- och miljömässiga skäl prioriteras tåg och flyg ska användas restriktivt.

Stiftets elförbrukning har under året varit 123 MWh. Stiftet köper in så kallad grön el som producerats med förnyelsebara energikällor så blir koldioxidutsläppet är 2,2 ton. Den lokala solcellsanläggningen har bidragit till en produktion av 6,6 MWh eller en utsläppsminskning motsvarande 0,2 ton.

För att värma byggnaderna har en motsvarande energimängd på 343 MWh förbrukats. Uppvärmning av byggnaderna sker genom anslutning till stadens fjärrvärmeverk där energiproduktionen är baserad på biobränsle vilket inte ger något bidrag till utsläppen.

Inköp av varor och tjänster regleras i upphandlingsreglementet. Målet att ge en god totalekonomi och samtidigt ställa höga miljökrav för att påverka miljön på ett positivt sätt. Grön IT är ett bra exempel där vi sedan många år tillbaka arbetar med Svenska kyrkans gemensamma IT-plattform med central lagring av data. Den digitala arbetsplatsen ger oss mer samverkansmöjligheter där vi kan delta i videomöten från egen dator. Samtliga stora leverantörer är miljöcertifierade och för tryckeritjänster anlitas Svanenmärkta tryckerier. Vid arrangemang eller tillställningar ska i första hand kravmat beställas och om det inte finns ska närodlad mat eftersträvas.

Prästlönetillgångar, stiftets skogar bidrar positivt

Samtliga tretton förvaltningar för Prästlönetillgångar och förtroendevalda har i arbetsgrupper arbetat fram en färdplan för klimatet för verksamheten. Miljömål inom samhällsbyggnad, jordbruk och skog är framtagna. Inom samhällsbyggnad är exempelvis en ökad byggnation i trä att föredra i jämförelse med betong, liksom en utbyggnad av solceller och vindkraft för produktion av grön el. Inom jordbruket är en effektiv matproduktion med bibehållen biologisk mångfald i landskapet viktigt. Skogen är den enskilt största och viktigaste resursen av marktillgångarna för stiftet. Genom att sköta skogen och hålla en hög tillväxt bidrar skogen med att binda koldioxid samtidigt som den avverkade råvaran kan användas. Brukandet av skogen kommer att vara avgörande för att lyckas med omställningen från en fossilbaserad till en biobaserad ekonomi. Under de kommande åren kommer färdplanen att implementeras.

Prästlönetillgångarna i Växjö stift förvaltar drygt 2 procent av skogarna inom stiftet, vilket motsvarar ca 49 000 hektar skogsmark. När skogen växer binds koldioxid i träden. Därför ger en ökad skogsproduktion och användning av skogsprodukter en positiv miljöeffekt. Koldioxid i atmosfären minskar och detta motverkar effekten av utsläpp av växthusgaser. Skogsbruk kan därför betraktas som en klimatfrämjande verksamhet i sig självt. Kyrkans skogar i stiftet har under året bidragit till en nettoinlagring av hela 111 000 ton CO₂ i skogen, vilket är ca en fjärdedel av den årliga tillväxten i skogen. Uttaget av skogsprodukter redovisas som ett direktutsläpp av koldioxid. I själva verket är koldioxiden bundet i olika produkter under olika lång tid beroende på produktens livslängd. Ett trähus kan t.ex. stå i 80 år och binda koldioxid tills huset renoveras eller rivs. Huvuddelen av produkterna hamnar slutligen som bränsle i energiproduktionen där de inte sällan ersätter olja vilket i sin tur minskar utsläppen av koldioxid. Användandet av förnyelsebara skogsprodukter är i sig en klimatfrämjande då de ofta ersätter andra ändliga produkter med en större klimatpåverkan.

Utsläpp av koldioxid 2022

Fjärrvärme

Leverantör	Antal MWh	CO ₂ , ton
VEAB	343	-

El

Leverantör	Antal MWh/ andel gröna	Utsläpp CO ₂ , ton
VEAB	123/123	2,2

Tjänsteresor flyg

Antal km	Utsläpp CO ₂ , ton
90 936	16,2

Tjänsteresor bil

CO ₂ , ton
52,9

Totalt

År	CO ₂ , ton
2022*	71,3
2021	65,7
2020	71,3
2019	94,2
2018	134,4
2017	154,8

*Ny beräkningsmodell
KRED-mallen

Grönt bokslut för Växjö stift

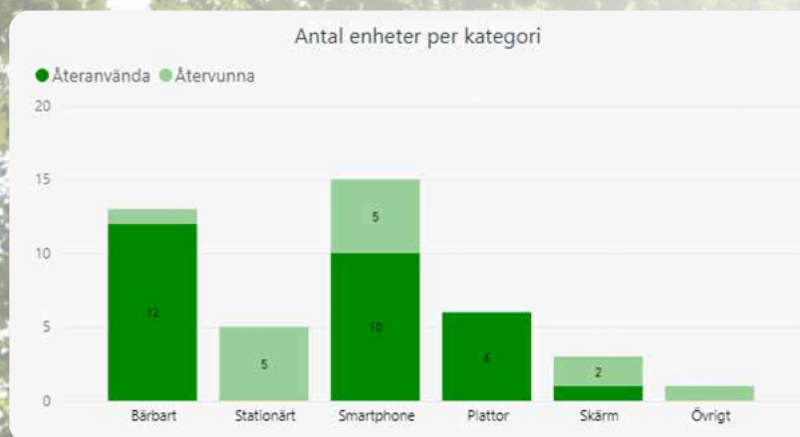
Grön IT

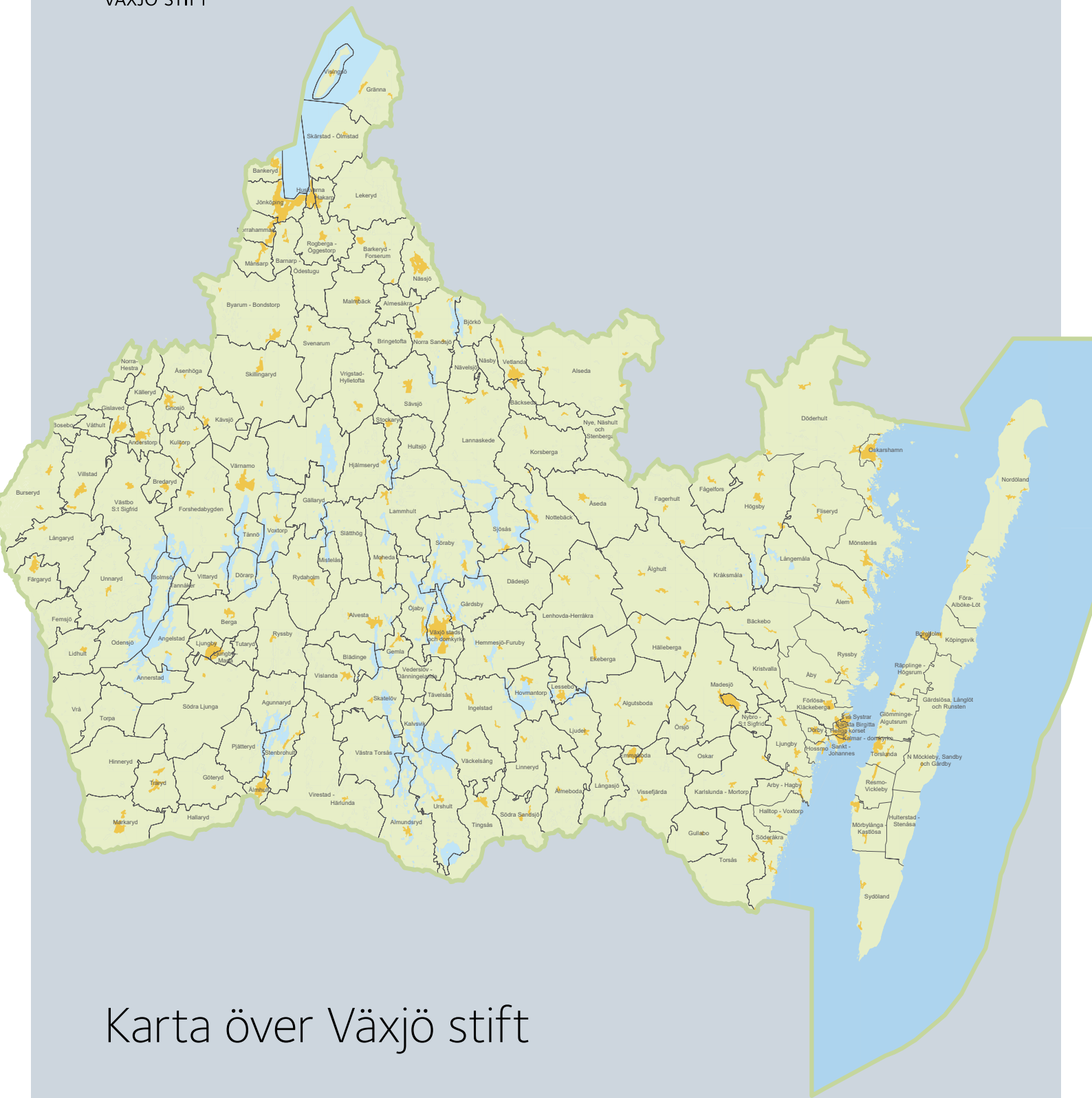
Sedan 2013 finns Växjö stift i Svenska kyrkans gemensamma IT-plattform. Detta medför att vi inte längre har några servrar lokalt. Växjö stift är sedan december 2020 dessutom en del i den digitala arbetsplatsen som ger oss mer samverkansmöjligheter med mindre klimatpåverkan.

Inom Svenska kyrkan har vi valt en leverantör, Lenovo, som kan leverera datorer som är miljö- och CSR-godkända. CSR, Corporate Social Responsibility innebär att det certifierade företaget tar socialt ansvar, respekterar mänskliga rättigheter, grundläggande arbetsrättsprinciper och miljöstandarder oavsett var i världen man verkar.



- Digital arbetsplats har gett oss verktyg för att hålla och delta i videomöten från egen dator. Vilket minskar behovet av resor. Vi har även två videokonferensanläggningar på stiftskansliet i Växjö.
- Vi köper produkter med lång livstid så att vi inte behöver byta in onödan.
- Vi köper datorer som är tillverkade av återvinningsbart material, som har kvicksilverfri LED-bakbelyst skärm och arsenikfritt glas i skärmen.
- Vi köper dator- och telefontillbehör som är tillverkat av återvunnet material.
- Vi använder våra datorer och telefoner hela dess livslängd, d.v.s. till de behöver bytas ut.
- Vi stänger av våra datorer när vi går hem för dagen.
- När vi använt mobiler och datorer färdigt lämnas dessa till en leverantör, som rensar dem, återbrukar eller återvinner utrustningen. Under 2022 har vi lämnat in ca 40 enheter och det har genererat en klimatbesparing motsvarar 2 762 CO2e eller 0,77 varv runt jordklotet med en Volvo V40 D2 miljöbil.
- Efter pandemin har vi fortsatt att behålla information digitalt i stället för att skriva ut på papper.
- Sedan 2016 finns vi med i Svenska kyrkans gemensamma fakturaväxel. Detta innebär elektroniskt fakturahanteringsflöde och möjliggör mottagande av helt elektroniska fakturor.
- Vi har minimerat antalet skrivare.
- Vi försöker minimera antalet pappersutskrifter. Under 2020 infördes funktionen flyttbar utskrift som innebär att varje medarbetare aktivt väljer vilka utskrifter som ska göras framme vid skrivaren. Detta minskar antalet onödiga utskrifter. När vi skriver ut gör vi det i första hand dubbelsidigt.





Karta över Växjö stift