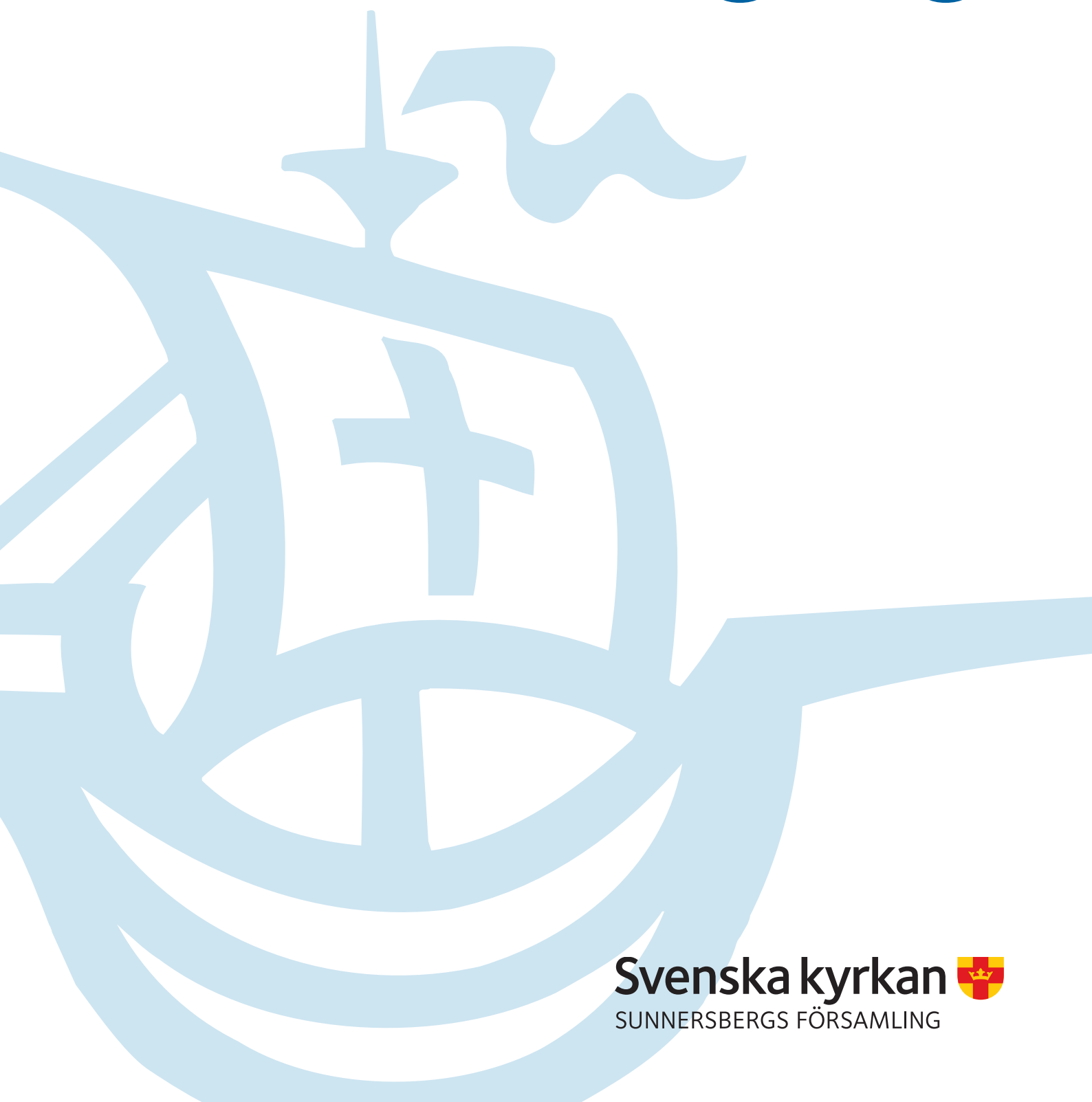


Årsredovisning 2020



Information om verksamheten

Uppgift och verksamhet samt den kyrkliga indelningen

Sunnersbergs församling är en församling som inte ingår i pastorat. Församlingens huvuduppgift är att fira gudstjänst, bedriva undervisning och utöva mission och diakoni. Detta uttrycks i församlingsinstruktionen som omarbetades under 2018 och närmare beskriver målsättningen för arbetet. Syftet är att människor ska komma till tro, en kristen gemenskap skapas och fördjupas, Guds rike utbredas och skapelsen återupprättas. Församling har ansvar för den kyrkliga verksamheten för alla som vistas i församlingen och har det ekonomiska ansvaret för alla församlingens uppgifter. Arbetet bedrivs utifrån fem verksamhetsområden: Gudstjänst-Musik, Barn och ungdom, Vuxen-Diakoni, Förskolan Pärlan och Kyrkor-Kyrkogårdar-Lokaler. För dessa finns verksamhetsberättelser för det gångna året.

Församlingen har som pastoralt område det övergripande lokala ansvaret för att församlingen fullgör sin grundläggande uppgift och

- har det ekonomiska ansvaret för alla församlingens uppgifter
- ska anställa och avlöna den personal som behövs
- anskaffar och underhåller den egendom som behövs
- får lämna bidrag till internationell diakoni och mission
- får bedriva näringsverksamhet om den har en naturlig anknytning till den grundläggande uppgiften
- har ansvar för begravningsverksamheten i enlighet med begravningslagen

Församlingen är belägen i Lidköpings kommun och har organisationsnummer 25 20 02-6911. I församlingens årsredovisning anges belopp i tusentals kronor (tkr) om inget annat anges.

Kyrkofullmäktige är församlingens högsta beslutande organ och sammanträder minst två gånger per år. Kyrkorådet är församlingens verkställande organ (styrelse) som ansvarar för den löpande verksamheten och förvaltningen. Kyrkorådet har utsett ett arbetsutskott som förbereder kyrkorådets sammanträde och ärenden till kyrkorådet. Kyrkorådet sammanträder c:a 10 gånger per år. Utöver gällande lagstiftning och förordningar etc., tillämpar församlingen inomkyrkliga regelverk och dokument såsom kyrkoordningen (KO), Svenska kyrkans bestämmelser (SvKB), församlingsinstruktion och medelsförvaltningspolicy. Inom personalområdet tillämpar församlingen Svenska kyrkans kollektivavtal. Det innebär att samtliga anställda omfattas av olika typer av försäkringar bl.a. tjänstepensionsförsäkring, sjukförsäkring och arbetsskade- och olycksfallsförsäkring. Vid sidan av detta finns även ett omställningsavtal som träder in vid arbetsbrist och ett utvecklingsavtal som innebär rätt till fortbildning m.m.

Församlingen har även upprättat olika typer av policys och planer.

Folkmängden uppgick 31/12 2020 till 7 313 personer, vilket är 147 personer fler än vid föregående årsskifte. Antal kyrkotillhöriga uppgick till 5 152. Detta innebär att 70% av befolkningen är kyrkotillhöriga. Under året var det 49 personer som begärde utträde och 3 personer begärde inträde i församlingen. Vi ser att antalet aktiva utträden har minskat och så även antalet aktiva inträden. Vi kan ana att många som flyttar in inte är medlemmar i Svenska kyrkan och att det är en hel del barn som inte har döpts under 2020, förhoppningsvis kommer flera av dem att döpas under 2021 då det åter blir möjligt att vara fler än åtta personer på en doggudstjänst.

	2020	2019	2018	2017	2016	2015
Folkmängd	7 313	7 166	7 064	6 866	6 818	6 756
Kyrko-tillhöriga	5 152	5 157	5 143	5 075	5 105	5 178
i procent av befolkningen	70,4%	71,9%	72,8%	73,9%	74,9%	76,6%
Aktiva utträden	49	57	55	70	75	37
Aktiva inträden	3	6	13	7	4	6

Främjande av ändamål:

Ändamålet främjas genom att det i församlingen firas mässa minst en gång i veckan. Dessa har fortgått under så gott som hela 2020. Då det har blivit färre som har fått samlas har antalet mässor utökats till tre varje söndagsförmiddag på Kyrkans gård-Lockörn. Därutöver bedrivs ett stort antal aktiviteter, exempelvis förskola, barn- och ungdomsgrupper, konfirmandundervisning, vuxenträffar av olika slag, soppluncher, leva vidaregrupper, besöksverksamhet och självårdssamtal, för att uppfylla den grundläggande uppgiften.

Under 2020 har verksamheten påverkats av de restriktioner som Folkhälsomyndigheten infört. Möjligheten att delta i olika verksamheter har kraftigt begränsats. Verksamheter har ställts om och in under föregående år. Andaktsfilmer har spelats in inför varje sön- och helgdag, kontakt har hållits via Facebook, brev och telefonsamtal. Kreativiteten har varit stor i att hitta nya vägar att hålla kontakten. Nya mötesplatser utomhus har skapats. Av förklarliga skäl har inte aktiv nyrekrytering varit aktuell.

Begravningsverksamheten bedrivs enligt begravningslagen.

Verksamhetsinformation	2020	2019	2018	2017	2016	2015
Antal gudstjänstdeltagare	2 611 2 368 (digitalt)*	8 003	8 744	8 131	8 718	8 915
Antal nattvardsgäster	1 408	1 471				
Antal deltagare i kyrkliga handlingar	2 424	5 157	4 485	5 581	4 945	4 501
Antal döpta	39	57	46	40	57	47
Antal konfirmander	28	30	35	29	57	28
Antal begravningsgudstjänster	28	36	35	36	27	24
Antal vigselgudstjänster	7	13	16	9	9	14
Fasta grupper						
Antal deltagare i barn- och ungdomsverksamheten	142	114	162	179	175	217
Antal deltagare i barn- och ungdomskörer	65	63	51			
Totalt antal deltagare i ”fasta” barn- och ungdomsgrupper	207	177	213			
Antal deltagare i vuxenverksamhet	53	65	55	87	73	80
Antal deltagare i vuxenkörer	115	110	112			
Totalt antal deltagare i ”fasta” vuxengrupper	168	175	167			
Öppen verksamhet						
Antal deltagare i barn- och ungdomsverksamheten	588	2 441	2 317	2 343	1 985	2 236
Antal deltagare i vuxenverksamhet	648	1 853	2 198	2 235	2 267	1 090
Antal besök genom diakoniverksamheten	940	451				

*Det är svårt att veta hur många personer som har nåtts av de digitala andakter som har spelats in inför varje sön- och helgdag. Uträkningen som redovisas här är uträknad genom att antal visade minuter har delats med längden på filmen. Det kan vara flera personer som tittat på samma visning och det kan vara fler som nåtts om många inte har sett hela filmen.

Resultat och ställning

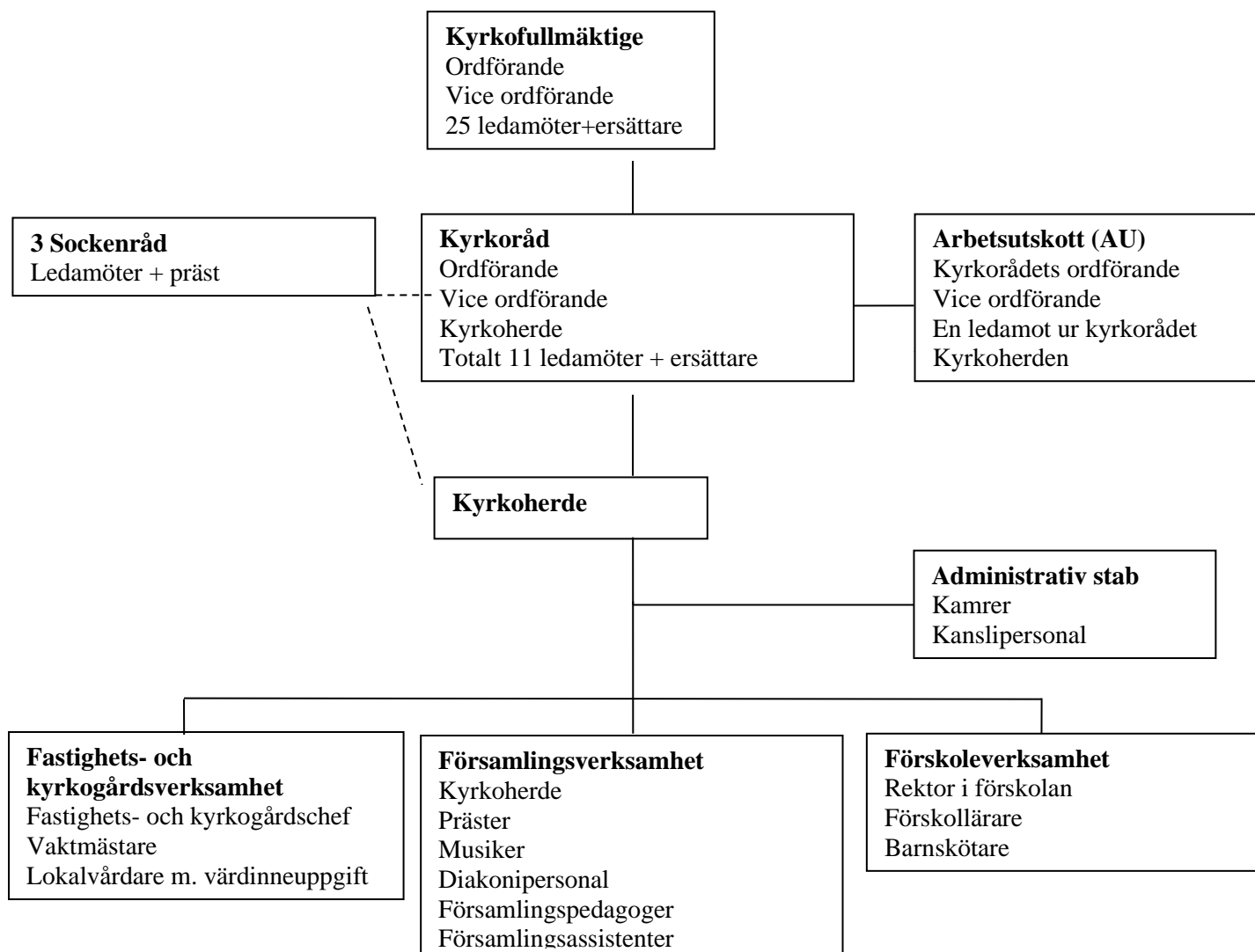
2020 års överskott om 1 816 tkr beror till stor del på att årets personalkostnader har blivit betydligt lägre än budgeterat. Lönerevisionen skedde fr.o.m. 1 november, vanligtvis sker den 1 april, det har utbetalats sjuklöneersättning och arbetsgivaravgifterna har sänkts under delar av året med anledning av pandemin.

Målkapital

Församlingens mål för det egna kapitalets storlek har fastställts till 17 000 tkr. Eget kapital överstiger fastställt målkapital med 11 285 tkr.

Beslutsorganisation

Församlingen är organiserad på följande sätt:



Finansiella instrument

Församlingen gör regelbundet en översyn av sina riktlinjer för finansiella instrument. Församlingens riktlinjer för kapitalförvaltningen regleras i ett av kyrkofullmäktige fastställt medelsförvaltningsreglemente. Gällande reglemente antogs under år 2007 och innehåller bland annat etiska kriterier för placeringsval, avkastningsmål samt regler för portföljsammansättning. Med anledning av den osäkra penningmarknaden har församlingens kapital endast varit placerat i räntebärande SPAX, Världen Hållbar, under året som gått.

Framtida utveckling

Under 2020 ökade den totala befolkningen med 147 personer. Fortfarande tas nya bostadsområden i bruk i församlingen, vilket innebär att det förväntas en fortsatt inflyttning. Även framöver kommer befolkningen att bestå av många barnfamiljer vilket för med sig att behovet av ett rikt barn- och ungdomsarbete kommer att kvarstå. Vi ser också att de som är äldre ökar i församlingen. Därför måste vi ständigt fundera kring vad som ska prioriteras och vad som ska förändras. Detta är en ständigt pågående uppgift som förtroendevalda och anställda har tillsammans. Under det senaste året har antalet begravningar varit förhållandevis lågt. På flera håll i vårt samhälle talas det om en underdödlighet under 2020. Så ser det ut att ha varit hos oss också. En hel del församlingsbor väljer att begravas inne i Lidköping. Vi är dock öppna för att det kan komma ske en ökning av antalet begravningar då det kommer att finnas allt fler äldre i församlingen.

	Plan 2023	Plan 2022	Budget 2021	Bokslut 2020	Förändring mellan 2020 och 2021 (%)
Kyrkoavgift	14 734	15 004	15 176	14 591	+ 4 %
Ekonomisk utjämning	-135	-135	-135	-151	-11 %

Kollekter

	2020	2019	2018	2017	2016	2015
Förmedlade rikskollekter	51	52	53	52	35	46
Förmedlade stiftskollekter	13	19	13	11	8	10
Förmedlade församlingskollekt	47	90	110	96	128	125
Församlingskollekt till egen verksamhet	-	-	-	-	-	-
Summa kollekt	111	161	176	159	171	181

En riks- eller stiftskollekt tas upp till samma ändamål och på samma dag i hela landet/hela stiftet. Kollektändamål och dagar fastställs av Kyrkostyrelsen respektive Domkapitlet. Församlingskollekt beslutas av församlingen. En förmedlad församlingskollekt tas upp till förmån för en annan juridisk person. Förmedlade kollekt tas inte upp i församlingens resultaträkning. Sedan 2014 finns det möjlighet att swisha kollekten. Då kollekterna ha blivit betydligt lägre under 2020 har kyrkorådet valt att ge gåvor till de organisationer som vanligtvis brukar få en högre kollekt från församlingen. Gåvorna har delats ut enligt följande: Act Svenska kyrkan 30 tkr (+de 140 tkr som fanns med i budgeten för 2020), SKUT 30 tkr, Bukobahjälpen 65 tkr, Lidköpings sociala kassa 30 tkr, Hela människan 30 tkr och Hospice Gabriel 10 tkr.

Monica Göransson, Kyrkoherde

Resultaträkning

Belopp i tkr	Not	2020	2019
Verksamhetens intäkter			
Kyrkoavgift		14 591	14 752
Begravningsavgift	2	3 853	3 778
Ekonomisk utjämning	3	-151	-238
Utdelning från prästlönetillgångar	4	416	416
Erhållna gåvor	5	95	205
Erhållna bidrag	6	3 517	3 397
Nettoomsättning	7	442	628
Övriga verksamhetsintäkter		135	2
Summa verksamhetens intäkter		22 898	22 940
Verksamhetens kostnader			
Övriga externa kostnader		-5 337	-5 404
Personalkostnader	8	-14 724	-15 757
Av- och nedskrivning av materiella anläggningstillgångar	10,11	-1 074	-1 005
Summa verksamhetens kostnader		-21 135	-22 166
Verksamhetens resultat		1 763	774
Resultat från finansiella investeringar			
Resultat från kortfristiga placeringar			-1
Övriga ränteintäkter och liknande resultatposter	9	53	91
Resultat efter finansiella poster		1 816	864
ÅRETS RESULTAT		1 816	864

Sunnersbergs församling
252002-6911

Balansräkning

TILLGÅNGAR, tkr	Not	2020	2019
Anläggningstillgångar			
<i>Materiella anläggningstillgångar</i>			
Byggnader och mark	10	8 846	9 126
Inventarier, verktyg och installationer	11	1 045	1 130
Pågående nyanläggning avseende materiella anläggningstillgångar	12	156	
Summa anläggningstillgångar		10 047	10 256
Omsättningstillgångar			
<i>Kortfristiga fordringar</i>			
Kundfordringar		285	295
Skattefordran		32	26
Övriga fordringar		77	1
Förutbetalda kostnader och upplupna intäkter		169	167
		563	489
Kortfristiga placeringar	13	500	500
Kassa och bank	14	22 564	20 940
Summa omsättningstillgångar		23 627	21 929
Summa tillgångar		33 674	32 185

Balansräkning

EGET KAPITAL OCH SKULDER, tkr	Not	2020	2019
Eget kapital			
Balanserat resultat		26 469	25 605
Årets resultat		1 816	864
Summa eget kapital		28 285	26 469
Långfristiga skulder			
Långfristig gravskötselskuld	15	948	944
Långfristig skuld begravningsverksamhet	2	367	535
Summa långfristiga skulder		1 315	1 479
Kortfristiga skulder			
Kortfristig skuld begravningsverksamhet	2	535	372
Leverantörsskulder		377	748
Kortfristig gravskötselskuld	15	133	136
Övriga skulder		568	545
Villkorade bidrag	16	155	181
Upplupna kostnader och förutbetalda intäkter		2 306	2 255
Summa kortfristiga skulder		4 074	4 237
Summa eget kapital och skulder		33 674	32 185

Eget kapital

	Balanserat resultat	Årets resultat	Summa eget kapital
Ingående Eget kapital 1 januari 2019	24 639	966	25 605
Omföring av 2018 års resultat	966	-966	
Årets resultat 2019		864	864
Utgående Eget kapital 31 december 2019	25 605	864	26 469

	Balanserat resultat	Årets resultat	Summa eget kapital
Ingående Eget kapital 1 januari 2020	25 605	864	26 469
Omföring av 2019 års resultat	864	-864	
Årets resultat 2020		1 816	1 816
Utgående Eget kapital 31 december 2020	26 469	1 816	28 285

Kassaflödesanalys

Belopp i tkr	2020	2019
Den löpande verksamheten		
Rörelseresultat	1 763	774
Justeringar för poster som inte ingår i kassaflödet		
Av- och nedskrivningar	1 074	1 005
Resultat vid försäljning av anläggningstillgångar		-1
Erhållen ränta	53	91
Resultat från kortfristiga placeringar		-1
Kassaflöde från den löpande verksamheten före förändringar av rörelsekapitalet	2 890	1 868
Kassaflöde från förändring i rörelsekapital, långfristig gravskötselskuld och ändamålsbestämda medel		
Minskning(+)/ökning(-) av kortfristiga fordringar	-74	213
Ökning(+)/minskning(-) av kortfristiga skulder	-163	391
Ökning(+)/minskning(-) av långfristig gravskötselskuld	4	-66
Ökning(+)/minskning(-) av långfristig skuld till begravningsverksamheten	-168	163
Kassaflöde från den löpande verksamheten	2 489	2 569
Investeringsverksamheten		
Förvärv/tilverkning av materiella anläggningstillgångar	-945	-964
Investeringsbidrag	80	
Försäljning av materiella anläggningstillgångar		1
Kassaflöde från investeringsverksamheten	-865	-963
Årets kassaflöde	1 624	1 606
Likvida medel vid årets början	21 440	19 834
Likvida medel vid årets slut	23 064	21 440
Specifikation av likvida medel vid årets slut	2020	2019
Kassa och bank	22 564	20 940
Kortfristiga placeringar	500	500
	23 064	21 440

Sunnersbergs församling
252002-6911

Investeringsredovisning

Belopp i tkr	2020
Kyrkans Gård, belysning i kyrksal	39
Kyrkans Gård Investeringsbidrag solceller	-80
Otterstad kyrkogård, belysning	318
Marie kapell kyrkogård, belysning	123
Kyrkans Gård, Parkeringsplats (pågående)	156
Otterstad församlingshem, staket	37
Kyrkogårdar Gräsklippare Husqvarna 524	181
Kyrkogårdar VW Caddy NUO 591	91
Summa investeringar	865

Tilläggsupplysningar

Not 1 Redovisnings- och värderingsprinciper

Redovisnings- och värderingsprinciper

Årsredovisning för församlingar och pastorat upprättas enligt årsredovisningslagen (1995:1554), begravningslagen (1990:1144) och Bokföringsnämndens BFNAR 2012:1 Årsredovisning och koncernredovisning (K3). "

Vidare tillämpas rekommendationer utgivna av Svenska kyrkans Redovisningskommitté (KRED). Redovisningsprinciperna är oförändrade i jämförelse med föregående år, om inget annat anges.

Intäktsredovisning

Intäkter redovisas till det verkliga värde av vad som erhållits eller kommer att erhållas.

Kyrkoavgift och begravningsavgift

Svenska kyrkans huvudintäkt utgörs av kyrkoavgiften. I enlighet med lag om avgift till registrerat trossamfund får Svenska kyrkan statlig hjälp med uppbörd, taxering och indrivning av kyrkoavgiftsmedlen. Det slutliga utfallet av kyrkans avgiftsunderlag erhålls först två år efter avgiftsgrundande år och därför är Svenska kyrkan berättigad att uppbära ett förskott från staten, fördelat med en tolfedel per månad. Samtidigt med utbetalningen av förskottet sker en avräkning av det slutliga avgiftsunderlaget två år tillbaka. Kyrkoavgiften intäktsredovisas i takt med utbetalningarna från staten.

Sedan 2017 gäller enhetlig begravningsavgift i hela landet förutom i Stockholms och Tranås kommuner.

Församlingar och pastorat, det vill säga begravningshuvudmännen, erhåller för året den begravningsavgift som fastställts av Kammarkollegiet, vilken i sin tur baseras på det preliminära kostnadsunderlag som huvudmännen redovisat till kollegiet. Den i resultaträkningen redovisade begravningsavgiften motsvarar det faktiska kostnadsunderlaget d.v.s. det belopp som erfordrats för att bedriva årets begravningsverksamhet. Se även begravningsverksamhetens särredovisning, not 2.

Erhållna gåvor, bidrag och offentliga bidrag

Erhållna gåvor redovisas som intäkt i den period de mottagits. Bidrag och offentliga bidrag intäktsredovisas efter hand som villkor som är förknippade med bidragen uppfylls. Bidrag till anläggningstillgångar har reducerat anskaffningsvärdet på dessa tillgångar.

Ersättning till anställda

Löpande ersättningar till anställda i form av löner, sociala avgifter och liknande kostnadsförs i takt med att de anställda utför tjänster. Eftersom alla pensionsförpliktelser klassificeras som avgiftsbestämda redovisas en kostnad det är pensionen tjänas in.

Inkomstskatt

Församlingens inskränkta skattskyldighet regleras i 7 kap. Inkomstskattelagen (1988:1299). I den mån församlingen bedriver näringsverksamhet är huvudregeln att näringsverksamheten är skattepliktig. Näringsverksamhet kan undantas från skatteplikt om den har naturlig anknytning till det allmännyttiga ändamålet eller är hävdvunnen finansieringskälla. Även normalt sett skattepliktig näringsverksamhet kan i vissa fall undantas från beskattning om huvudsalighetsprincipen är tillämplig.

Vid fastighetsinnehav kan fastighetsinkomsten undantas från beskattning om fastigheten till mer än 50% används för att främja det allmännyttiga ändamålet alternativt att hyresinkomsterna har anturlik anknytning till det allmännyttiga ändamålet.

Församlingen är befriad från inkomstskatt i sin ideella verksamhet eftersom den uppfyller kraven som samhällsnyttig enligt skattelagstiftningen.

Materiella anläggningstillgångar

I församlingen/pastoratet finns materiella anläggningstillgångar redovisade enligt två olika definitioner i K3:

Som grundregel gäller att materiell anläggningstillgång är en fysisk tillgång som innehas för att bedriva näringsverksamhet (ge ekonomisk fördelar/kassaflöde).

För ideell sektor gäller att materiell anläggningstillgång också omfattar fysisk tillgång som innehas för det ideella ändamålet även om grundregeln inte är uppfylld.

De flesta anläggningstillgångar har klassificerats enligt den senare regeln då församlingens ändamål är religiös verksamhet.

Nedskrivningsprövning sker alltid för sådana tillgångar som inte längre uppfyller något av kraven ovan för att definieras som materiella anläggningstillgångar.

Inventarier med ett anskaffningsvärde under 50% av prisbasbeloppet har utifrån väsentlighetsbedömning redovisats som kostnad.

Materiella anläggningstillgångar redovisas till anskaffningsvärde minskat med avskrivningar. I anskaffningsvärdet ingår utgifter som direkt kan hänföras till förvärvet av tillgången.

En materiell anläggningstillgång som har betydande komponenter där skillnaden i förbrukning förväntas vara väsentlig, redovisas och skrivs av som separata enheter utifrån varje komponents nyttjandeperiod.

Materiella anläggningstillgångar skrivs av systematiskt över tillgångens bedömda nyttjandeperiod. När tillgångarnas avskrivningsbara belopp fastställs, beaktas i förekommande fall tillgångens restvärde. Linjär avskrivningsmetod tillämpas.

Mark, med undantag för begravningsverksamhetens mark, har obegränsad nyttjandeperiod och skrivs inte av. Begravningsplatsens mark skrivs av på 50 år.

Följande avskrivningstider tillämpas:

Kyrkogårdsmark	50 år
Markanläggning	10-20 år
Byggnader	10-50 år
Bilar	5 år
Datautrustning	Direktavskrivning
Övriga inventarier, installationer och verktyg	5-10 år

Nedskrivningar av materiella anläggningstillgångar

När det finns indikation på att en materiell anläggningstillgångs värde har minskat, görs en prövning av nedskrivningsbehov. För tillgångar som sedan tidigare skrivits ned görs per varje balansdag en prövning av om återföring bör göras.

Materiella anläggningstillgångar skrivs ned efter två huvudmetoder beroende på grunden för klassificering som materiell anläggningstillgång. Materiella anläggningstillgångar som används för att ge ekonomiska fördelar/positivt kassaflöde skrivs ned enligt reglerna i K3, kap. 27. De materiella anläggningstillgångar som innehas för det ideella ändamålet skrivs ned enligt kap. 37, där det finns en grund- och en förenklingsregel. Tillämpad metod för nedskrivningar beskrivs i förekommande fall i not.

Finansiella instrument

Finansiella instrument redovisas enligt reglerna i K3 kap. 11 vilket innebär att värdering sker utifrån anskaffningsvärdet.

Finansiella instrument som redovisas i balansräkningen inkluderar värdepapper, kundfordringar och övriga fordringar, kortfristiga placeringar, leverantörsskulder och låneskulder. Instrumenten redovisas i balansräkningen när församlingen/pastoratet blir part i instrumentets avtalsmässiga villkor.

Finansiella tillgångar tas bort från balansräkningen när rätten att erhålla kassaflöden från instrumentet har löpt ut eller överförs och församlingen/pastoratet har överfört i stort sett alla risker och förmåner som är förknippade med äganderätten.

Finansiella skulder tas bort från balansräkningen när förpliktelserna har reglerats eller på annat sätt upphört.

Kundfordringar och övriga fordringar

Fordringar redovisas som omsättningstillgångar med undantag för poster med förfallodag mer än 12 månader efter balansdagen, vilka klassificeras som anläggningstillgångar. Fordringar tas upp till det belopp som förväntas betalas in efter avdrag för individuellt bedömda osäkra fordringar.

Kortfristiga placeringar

Värdepapper som är anskaffade med avsikt att innehas kortsiktigt redovisas inledningsvis till anskaffningsvärde och i efterföljande värderingar i enlighet med lägsta värdets princip till det lägsta av anskaffningsvärde och marknadsvärde.

Låneskulder och leverantörsskulder

Låneskulder och leverantörsskulder redovisas initialt till anskaffningsvärde efter avdrag för transaktionskostnader. Skiljer sig det redovisade beloppet från det belopp som ska återbetalas vid förfalldagen periodiseras mellanskillnaden som räntekostnad över lånets löptid med hjälp av instrumentets effektivränta. Härigenom överensstämmer vid förfalldagen det redovisade beloppet och det belopp som ska återbetalas.

Kassaflödesanalys

Kassaflödesanalysen upprättas enligt indirekt metod och visar in- och utbetalningar uppdelade på löpande verksamhet, investeringsverksamhet eller finansieringsverksamhet. Det redovisade kassaflödet omfattar endast transaktioner som medfört in- eller utbetalningar. Som likvida medel klassificeras, förutom kassamedel, disponibla tillgodohavanden hos banker och andra kreditinstitut, kyrkkontot samt kortfristiga likvida placeringar som är noterade på en marknadsplats.

Not 2 Begravningsverksamhet

Sunnersbergs församling är huvudman för begravningsverksamheten inom dess geografiska område. Begravningsverksamheten finansieras av begravningsavgiften. Begravningsavgiften får inte användas till annat än de uppgifter som anges i begravningslagen.

Begravningsverksamhetens särredovisning

Belopp i tkr	2020	2019
Verksamhetens intäkter		
Begravningsavgift- erhållet för året	4 220	4 313
Övriga intäkter	107	84
Summa verksamhetens intäkter	4 327	4 397
Verksamhetens kostnader		
Personalkostnader	-2 176	-2 313
Övriga kostnader	-1 317	-1 170
Av- och nedskrivningar av materiella anläggningstillgångar	-449	-363
Summa verksamhetens kostnader	-3 942	-3 846
Finansiella poster		
Räntekostnader	-18	-16
Begravningsverksamhetens överskott(+)/underskott(-)	367	535

Begravningsavgift redovisad i resultaträkningen

	2020	2019
Begravningsavgift - erhållet för året	4 220	4 313
Avgående överskott (-)/tillkommande underskott (+) enligt särredovisningen	-367	-535
Summa begravningsavgift redovisad i resultaträkningen	3 853	3 778

Huvudmannens fordran(+)/skuld(-) till begravningsverksamheten

	2020	2019
Ingående fordran (+)/skuld (-)	-907	-670
Reglering av 2017-års över- (+)/underskott (-)		298
Reglering av 2018- års över- (+)/underskott (-)	372	
Årets överskott (-)/underskott (+)	-367	-535
Utgående fordran (+)/skuld (-)	-902	-907
Varav långfristig fordran (+)/skuld (-)	-367	-535
Varav kortfristig fordran (+)/skuld (-)	-535	-372

Not 3 Ekonomisk utjämning

Alla församlingar och pastorat omfattas av ett inomkyrkligt utjämningssystem. Syftet med utjämningen är att omfördela en del av kyrkoavgiften och därigenom bibehålla möjligheten till en rikstäckande kyrklig verksamhet. Kyrkomötet beslutar om kriterierna för utjämningen.

Not 4 Utdelning från prästlönetillgångar

Sunnersbergs församling har 1,847 (1,847) andelar i avkastningen från de stiftsvis förvaltade prästlönetillgångarna.

Prästlönetillgångarna är stiftsliknande förmögenheter. Minst 50 % av avkastningen går till andelsägande församlingar och pastorat och resterande går till det inomkyrkliga utjämningssystemet. Andelarna innebär inget inflytande i förvaltningen och går ej heller att överlåta.

Not 5 Erhållna gåvor

	2020	2019
Gåvor redovisade i resultaträkningen		
Gåva till församlingens verksamhet	95	205
	95	205

Gåvor i form av tjänster

Församlingens verksamhet bygger till viss del på ideella arbetsinsatser. Under 2020 har pandemin gjort att de som normalt är engagerade på ideell basis inte kunnat delta i verksamheten mer än under januari och del av februari månad. De ideella medarbetare, ca 50 stycken som under året har kunnat engagera sig har varit de som delar ut kyrkblad.

Not 6 Erhållna bidrag

	2020	2019
Kyrkoantikvarisk ersättning	75	
Kyrkunderhållsbidrag	15	
Driftbidrag till församlingens förskola Pärlan		2 897
Arbetsmarknadsbidrag		20
Kommunal lokalersättning till församlingens förskola Pärlan	500	480
Övriga bidrag	2 927	
	3 517	3 397

Not 7 Nettoomsättning

	2020	2019
Gravskötselintäkter	148	163
Hysesintäkter	14	34
Deltagaravgifter	9	121
Övriga intäkter	271	310
	442	628

Not 8 Personal

Medelantalet anställda	2020	2019
Kvinnor	23	23
Män	5	5
	28	28

I medelantalet anställda ingår inte anställda som uppburit ersättning som understiger ett halvt prisbasbelopp, 23 650 kr (23 250 kr). Detta har gjorts med stöd av BFNAR 2006:11.

Könsfördelning i kyrkorådet, antal på balansdagen	2020	2019
Kvinnor	6	6
Män	5	5

Könsfördelning bland ledande befattningshavare, antal på balansdagen

Kvinnor	2	2
Män	1	1
Kvinnor i kyrkoråd/ledande befattning totalt	8	8
Män i kyrkoråd/ledande befattning totalt	6	6

Löner, arvoden och andra ersättningar	2020	2019
Ledamöter i kyrkoråd samt kyrkoherde	825	819
Anställda	9 983	10 151
	10 808	10 970

Arvoden till förtroendevalda i kyrkofullmäktige, kyrkoråd, församlingsråd m. fl. organ redovisas i resultaträkningen på raden Personalkostnader.

Arbetsmarknadsbidrag	2020	2019
Under året erhållet arbetsmarknadsbidrag		20

Ersättning till ordföranden i kyrkoråd	2020	2019
Till ordföranden i kyrkorådet har ersättning utgått med	24	24

Pensionskostnader och andra sociala avgifter	2020	2019
Pensionskostnader exkl. särskild löneskatt	668	723
Andra sociala avgifter enligt lag och avtal	2 929	3 568
	3 597	4 291

Särskilt om avgångsvederlag

Sunnersbergs församling har inga utfästelser om pensioner eller avgångsvederlag till personer i ledande ställning.

Not 9 Resultat från finansiella investeringar

Övriga ränteintäkter och liknande resultatposter	2020	2019
Räntor	53	
Realisationsresultat vid försäljning		-1
Återföring av nedskrivning		91
	53	90

Not 10 Byggnader och mark

	2020	2019
Ingående anskaffningsvärde (+)	31 758	30 874
Inköp (+)	518	824
Omklassificeringar enl not 12 (+/-)		60
Investeringsbidrag solceller (-)	-80	
Utgående ackumulerade anskaffningsvärden	32 196	31 758
Netto anskaffningsvärde	32 196	31 758
Ingående avskrivningar (-)	-22 632	-21 971
Årets avskrivningar (-)	-718	-661
Utgående ackumulerade avskrivningar	-23 350	-22 632
Utgående redovisat värde	8 846	9 126

Not 11 Inventarier, verktyg och installationer

	2020	2019
Ingående anskaffningsvärde (+)	9 704	9 676
Inköp (+)	271	142
Försäljningar och utrangeringar (-)		-114
Utgående ackumulerade anskaffningsvärden	9 975	9 704
Netto anskaffningsvärde	9 975	9 704
Ingående avskrivningar (-)	-8 574	-8 342
Försäljningar och utrangeringar (+)		114
Årets avskrivningar (-)	-356	-346
Utgående ackumulerade avskrivningar	-8 930	-8 574
Utgående redovisat värde	1 045	1 130

Not 12 Pågående nyanläggning avseende materiella anläggningstillgångar

	2020	2019
Ingående balans (+)		60
Utgifter under året (+)	156	
Under året färdigställda tillgångar (-)		-60
Utgående balans	156	0

Not 13 Värdepappersinnehav

Värdepappersinnehav (tkr)	Redovisat värde		Marknadsvärde	
	2020	2019	2020	2019
Kortfristiga placeringar				
Noterade räntebärande värdepapper, SPAX	500	500	500	500
Summa kortfristiga värdepappersinnehav	500	500	500	500

Not 14 Kassa och bank

Av behållningen på kassa och bank utgör 22 563 (20 918) tkr behållning på Sparbanken Lidköping.

Sunnersbergs församling har ej någon checkräkningskredit.

Not 15 Gravskötselskuld

Långfristig gravskötselskuld	2020	2019
Begravningsverksamhetens åtaganden	217	227
Församlingens åtaganden (serviceverksamhet)	731	717
	948	944
Kortfristig gravskötselskuld		
Begravningsverksamhetens åtaganden	10	11
Församlingens åtaganden (serviceverksamhet)	123	125
	133	136
Andel av gravskötselskulden som förfaller senare än 5 år efter balansdagen		
Begravningsverksamhetens åtaganden		206
Församlingens åtaganden (serviceverksamhet)	530	383
	530	589

Skötselåtaganden påbörjade före år 2000 utgör begravningsverksamhet medan åtaganden påbörjade från år 2000 utgör åtaganden för Sunnersbergs församling (serviceverksamhet).

Not 16 Villkorade bidrag

	2020	2019
Ingående balans	181	186
Anspråktaget under året (-)	-26	-5
Summa utgående balans	155	181
Specifikation av utgående balans	2020	2019
Skuldförda bidrag till verksamheten	155	181
Summa	155	181

Not 17 Väsentliga händelser efter räkenskapsårets utgång

Coronapandemin fortsätter under 2021.

Sunnersberg 2021-03-24

Inger Jonsson, kyrkorådets ordförande

Lars-Olof Bårström, kyrkorådets vice ordförande

Monica Andersson

Gunnar Florberger

Eva Ingebäck

Kenneth Svensson

Gertrud Ulleryd

Bengt Carlsson Vester

Roger Immerstrand

Marianne Sixtensson

Monica Göransson, kyrkoherde

Vår revisionsberättelse har avgivits 2021-03-30

Gunnar Nilsson

Jan Johansson

Christer Holmstrand, auktoriserad revisor

Flerårsöversikt

	2020	2019	2018	2017	2016
Allmänna förutsättningar					
Tillhöriga per den 31 december (antal)	5 152	5 157	5 143	5 075	5 105
Tillhöriga per den 31 december (andel av invånarna, %)	70%	72%	73%	74%	75%
Kyrkoavgift exkl. stiftsavgift. (%)	1,25%	1,25%	1,25%	1,25%	1,25%
Medelantalet anställda	28	28	29	28	29
- varav medelantalet anställda i begravningsverksamheten	8	8	8	8	8
Resultat (tkr)					
Verksamhetens intäkter	22 898	22 940	22 222	22 336	21 939
Verksamhetens resultat	1 763	774	841	1 185	-454
Resultat från finansiella investeringar	53	90	125	141	151
Årets resultat	1 816	864	966	1 326	-303
Kyrkoavgift exkl. stiftsavgift. (tkr)	14 591	14 752	14 760	13 754	12 978
- varav slutavräkning (tkr)		867	1 123	738	464
Begravningsverksamhetens nettokostnader	3 853	3 778	3 599	4 086	4 113
Personalkostnader/verksamhetens intäkter (%)	64%	69%	68%	62%	62%
Av- och nedskrivningar/verksamhetens intäkter (%)	5%	4%	5%	5%	7%
Ekonomisk ställning					
Fastställt målkapital (tkr)	17 000	17 000	17 000	17 000	17 000
Eget kapital (tkr)	28 285	26 469	26 505	24 639	23 313
Soliditet (%)	84%	82%	83%	83%	81%
Värdesäkring av Eget kapital (%)	7%	3%	4%	6%	-1%
Likviditet (%)	580%	518%	534%	507%	441%
Förändr mellan					
Framtida utveckling	Plan	Plan	Beslutad	Utfall	2020-2021
	2023	2022	för	2020	(%)
			2021		
Kyrkoavgift (tkr)	14 734	15 004	15 176	14 591	4%
Ekonomisk utjämning (tkr)	-135	-135	-135	-151	-11%
	14 599	14 869	15 041	14 440	4%

Definitioner

Kyrkoavgift (%) - Anges i procent av den kommunalt beskattningsbara inkomsten.

Begravningsverksamhetens nettokostnader- Begravningsverksamhetens totala kostnader minus Övriga intäkter och Ränteintäkter.

Personalkostnader/verksamhetsintäkter (%) - Uppgiften beräknas som resultaträkningens personalkostnader dividerat med resultaträkningens Summa verksamhetens intäkter.

Av- och nedskrivningar/verksamhetens intäkter (%) - Uppgiften beräknas som resultaträkningens av- och nedskrivningar av anläggningstillgångar dividerat med resultaträkningens Summa verksamhetens intäkter.

Soliditet (%) - Uppgiften beräknas som utgående eget kapital dividerat med balansomslutningen (totala tillgångar i balansräkningen).

Värdesäkring av eget kapital (%) - Uppgiften beräknas som årets resultat dividerat med ingående eget kapital.

Likviditet (%) - Uppgiften beräknas som utgående omsättningstillgångar dividerat med kortfristiga skulder