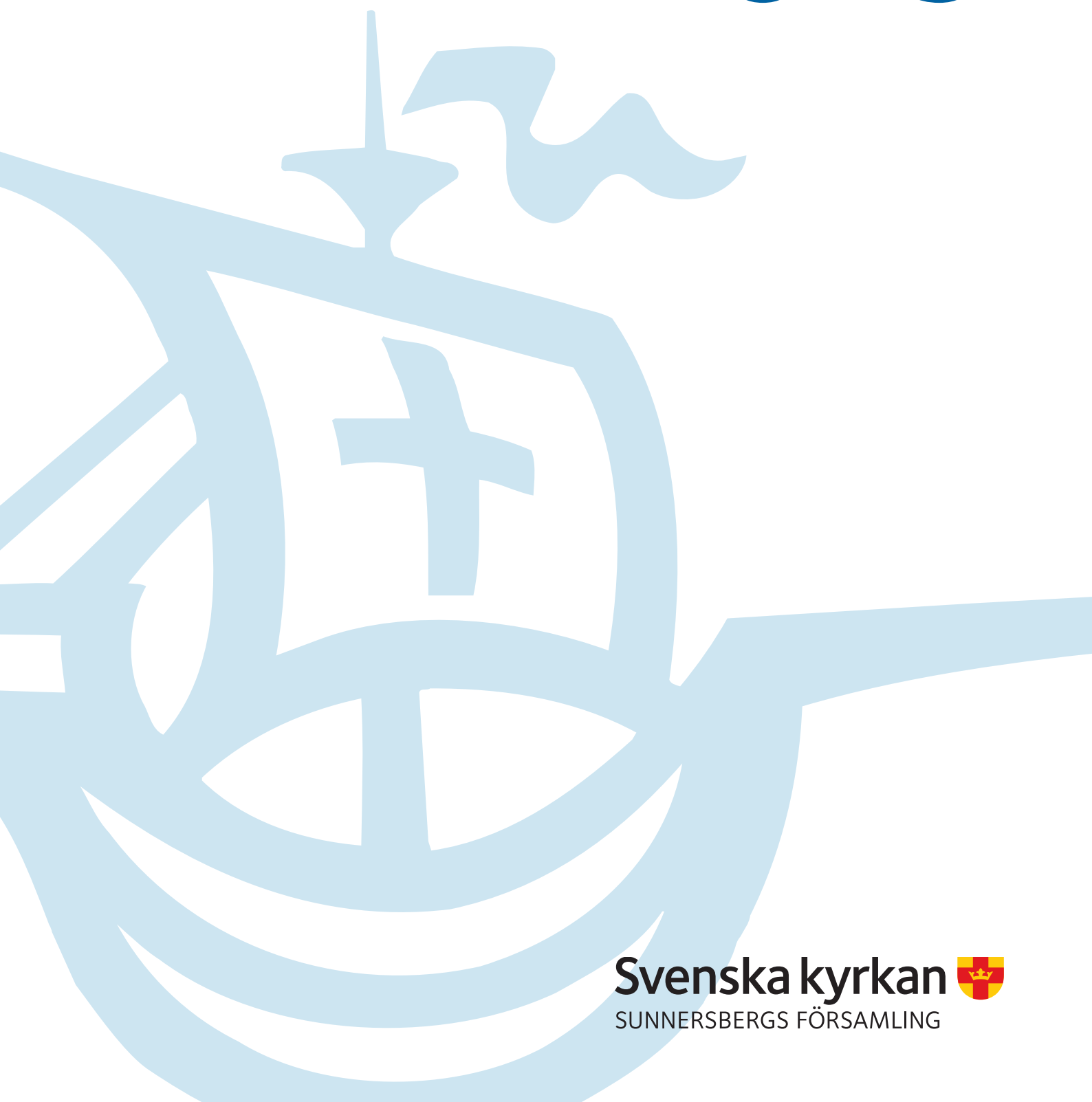


# Årsredovisning 2019



## Information om verksamheten

### *Uppgift och verksamhet samt den kyrkliga indelningen*

Sunnersbergs församling är en församling som inte ingår i pastorat. Församlingens huvuduppgift är att fira gudstjänst, bedriva undervisning och utöva mission och diakoni. Detta uttrycks i församlingsinstruktionen som omarbetades under 2018 och närmare beskriver målsättningen för arbetet. Syftet är att människor ska komma till tro, en kristen gemenskap skapas och fördjupas, Guds rike utbredas och skapelsen återupprättas. Församling har ansvar för den kyrkliga verksamheten för alla som vistas i församlingen och har det ekonomiska ansvaret för alla församlingens uppgifter. Arbetet bedrivs utifrån fem verksamhetsområden: Gudstjänst-Musik, Barn och ungdom, Vuxen-Diakoni, Förskolan Pärlan och Kyrkor-Kyrkogårdar-Lokaler. För dessa finns verksamhetsberättelser för det gångna året.

Församlingen har som pastoralt område det övergripande lokala ansvaret för att församlingarna fullgör sin grundläggande uppgift och

- har det ekonomiska ansvaret för alla församlingens uppgifter
- ska anställa och avlöna den personal som behövs
- anskaffar och underhåller den egendom som behövs
- får lämna bidrag till internationell diakoni och mission
- får bedriva näringsverksamhet om den har en naturlig anknytning till den grundläggande uppgiften
- har ansvar för begravningsverksamheten i enlighet med begravningslagen

Församlingen är belägen i Lidköpings kommun och har organisationsnummer 25 20 02-6911.

I församlingens årsredovisning anges belopp i tusentals kronor (tkr) om inget annat anges.

Kyrkofullmäktige är församlingens högsta beslutande organ och sammanträder minst två gånger per år. Kyrkorådet är församlingens verkställande organ (styrelse) som ansvarar för den löpande verksamheten och förvaltningen. Kyrkorådet har utsett ett arbetsutskott som förbereder kyrkorådets sammanträde och ärenden till kyrkorådet. Kyrkorådet sammanträder c:a 10 gånger per år. Utöver gällande lagstiftning och förordningar etc., tillämpar församlingen inomkyrkliga regelverk och dokument såsom kyrkoordningen (KO), Svenska kyrkans bestämmelser (SvKB), församlingsinstruktion och medelsförvaltningspolicy. Inom personalområdet tillämpar församlingen Svenska kyrkans kollektivavtal. Det innebär att samtliga anställda omfattas av olika typer av försäkringar bl.a. tjänstepensionsförsäkring, sjukförsäkring och arbetsskade- och olycksfallsförsäkring. Vid sidan av detta finns även ett omställningsavtal som träder in vid arbetsbrist och ett utvecklingsavtal som innebär rätt till fortbildning m.m.

Församlingen har även upprättat olika typer av policys för t.ex. jämställdhet.

Folkmängden uppgick 31/12 2019 till 7 166 personer, vilket är 102 personer fler än vid föregående årsskifte. Antal kyrkotillhöriga uppgick till 5 157. Detta innebär att 72% av befolkningen är kyrkotillhöriga. Under året var det 57 personer som begärde utträde och 6 personer begärde inträde i församlingen.

	2019	2018	2017	2016	2015	2014
<b>Folkmängd</b>	7166	7 064	6 866	6 818	6 756	6 661
<b>Kyrko-tillhöriga</b>	5157	5 143	5 075	5 105	5 178	5 185
<b>i procent av befolkningen</b>	71,9%	72,8%	73,9%	74,9%	76,6%	77,8%
<b>Aktiva utträden</b>	57	55	70	75	37	39
<b>Aktiva inträden</b>	6	13	7	4	6	7

**Främjande av ändamål:**

Ändamålet främjas genom att det i församlingen firas mässa minst en gång i veckan. Därutöver bedrivs ett stort antal aktiviteter, exempelvis förskola, barn- och ungdomsgrupper, konfirmandundervisning, vuxenträffar av olika slag, soppluncher, leva vidaregrupper, besöksverksamhet och själavårdssamtal, för att uppfylla den grundläggande uppgiften. Begravningsverksamheten bedrivs enligt begravningslagen.

<b>Verksamhetsinformation</b>	<b>2019</b>	<b>2018</b>	<b>2017</b>	<b>2016</b>	<b>2015</b>	<b>2014</b>
Antal gudstjänstdeltagare	8 003	8 744	8 131	8 718	8 915	8 943
Antal nattvardsgäster	1 471					
Antal deltagare i kyrkliga handlingar	5 157	4 485	5 581	4 945	4 501	4 587
Antal döpta	57	46	40	57	47	45
Antal konfirmander	30	35	29	57	28	35
Antal begravningsgudstjänster	36	35	36	27	24	25
Antal vigselgudstjänster	13	16	9	9	14	15
<b>Fasta grupper</b>						
Antal deltagare i barn- och ungdomsverksamheten	114	162	179	175	217	190
Antal deltagare i barn- och ungdomskörer	63	51				
Totalt antal deltagare i ”fasta” barn- och ungdomsgrupper	177	213				
Antal deltagare i vuxenverksamhet	65	55	87	73	80	71
Antal deltagare i vuxenkörer	110	112				
Totalt antal deltagare i ”fasta” vuxengrupper	175	167				
<b>Öppen verksamhet</b>						
Antal deltagare i barn- och ungdomsverksamheten	2 441	2 317	2 343	1 985	2 236	1 811
Antal deltagare i vuxenverksamhet	1 853	2 198	2 235	2 267	1 090	2 040
Antal besök genom diakoniverksamheten	451					

**Resultat och ställning**

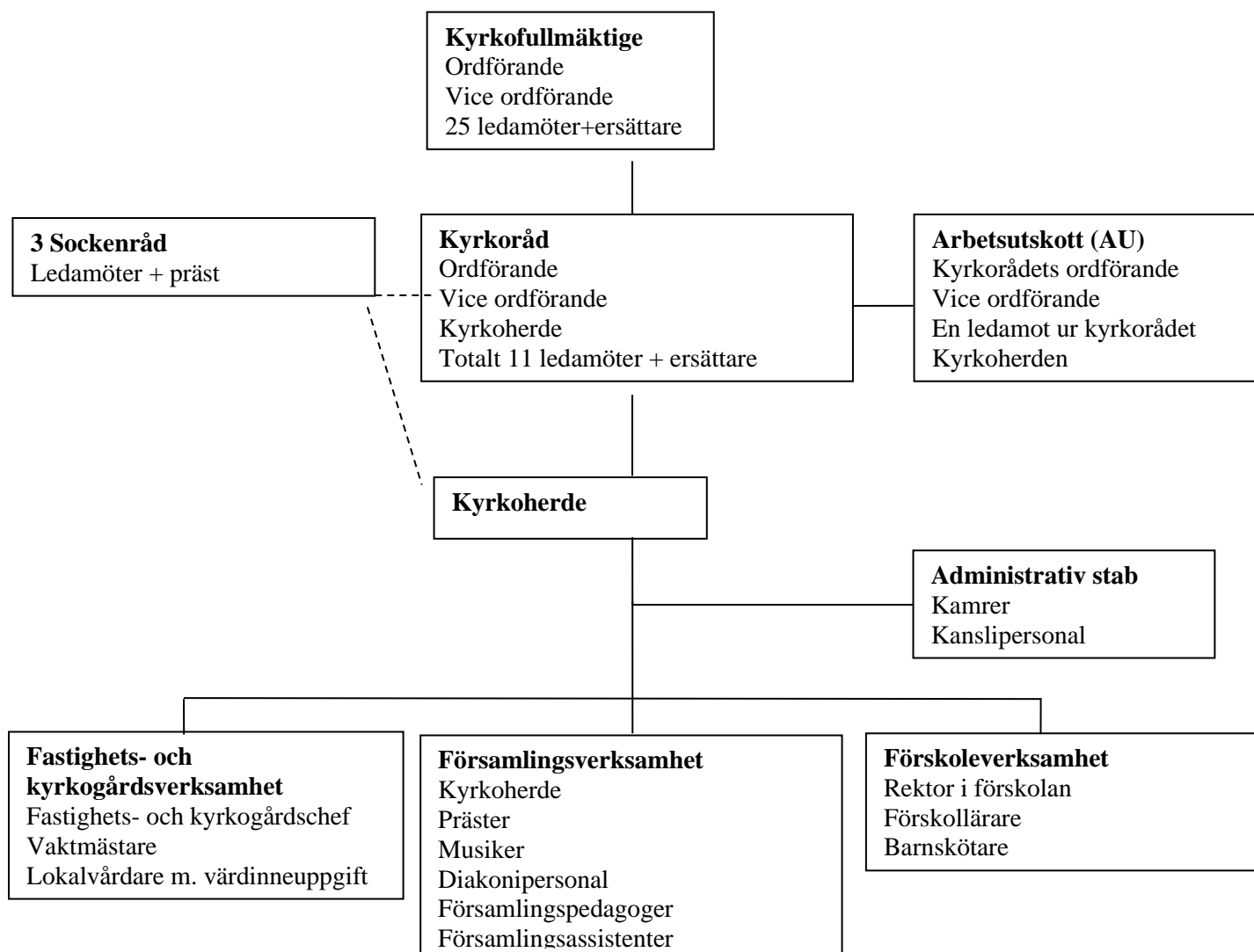
2019 års överskott om 864 tkr beror till stor del på att underhåll och tjärstrykning av taken på Sunnersbergs och Gösslunda kyrkor inte blev utförda under 2019 p.g.a. att företaget som skulle utföra detta inte hann med församlingens kyrkor. De ligger först i deras planering under 2020.

**Målkapital**

Pastoratets mål för det egna kapitalets storlek har fastställts till 17 000 tkr. Eget kapital överstiger fastställt målkapital med 9 469 tkr.

### Beslutsorganisation

Församlingen är organiserad på följande sätt:



### Finansiella instrument

Församlingen gör regelbundet en översyn av sina riktlinjer för finansiella instrument. Församlingens riktlinjer för kapitalförvaltningen regleras i ett av kyrkofullmäktige fastställt medelsförvaltningsreglemente. Gällande reglemente antogs under år 2007 och innehåller bland annat etiska kriterier för placeringsval, avkastningsmål samt regler för portföljsammansättning. Delar av kapitalet har under året varit placerade i Ethica räntefond, Roburs Ethica företagsobligationsfond via Sparbanken i Lidköping.

### Framtida utveckling

Under 2019 ökade den totala befolkningen med 102 personer. Det är en ökning med hälften så många människor som 2018 som då var 198 personer. Fortfarande tas nya bostadsområden i bruk i församlingen, vilket innebär att det förväntas en fortsatt inflyttning. Även framöver kommer befolkningen att bestå av många barnfamiljer vilket för med sig att behovet av ett rikt barn- och ungdomsarbete kommer att kvarstå. Vi ser också de som är äldre ökar i församlingen. Därför måste vi ständigt fundera kring vad som ska prioriteras och vad som ska förändras. Detta är en ständigt pågående uppgift som förtroendevalda och anställda har tillsammans. Under de senaste åren har antalet begravningar varit förhållandevis konstant. Vi är dock öppna för att det kommer ske en ökning då det kommer att finnas allt fler äldre i församlingen.

	<b>Plan 2022</b>	<b>Plan 2021</b>	<b>Budget 2020</b>	<b>Bokslut 2019</b>	<b>Förändring mellan 2019 och 2020 (%)</b>
Kyrkoavgift	14 443	14 442	14 585	14 752	-1 %
Ekonomisk utjämning	-156	-156	-156	-238	-3,4 %

### **Kollekter**

	<b>2019</b>	<b>2018</b>	<b>2017</b>	<b>2016</b>	<b>2015</b>	<b>2014</b>
Förmedlade rikskollekter	52	53	52	35	46	53
Förmedlade stiftskollekter	19	13	11	8	10	10
Förmedlade församlingsskollekt	90	110	96	128	125	135
Församlingsskollekt till egen verksamhet	-	-	-	-	-	15
<b>Summa kollekt</b>	<b>161</b>	<b>176</b>	<b>159</b>	<b>171</b>	<b>181</b>	<b>213</b>

En riks- eller stiftskollekt tas upp till samma ändamål och på samma dag i hela landet/hela stiftet. Kollektändamål och dagar fastställs av Kyrkostyrelsen respektive Domkapitlet. Församlingsskollekt beslutas av församlingen. En förmedlad församlingsskollekt tas upp till förmån för en annan juridisk person. Förmedlade kollekt tas inte upp i församlingens resultaträkning. Sedan 2014 finns det möjlighet att swisha kollekten.

### **Förvaltade stiftelser**

Under 2019 avslutades den stiftelse som församlingen förvaltade. Det kapital som fanns i stiftelsen gick till församlingens diakonitjänster. Församlingen beslutade att motsvarande belopp skulle fördelas enligt följande: Lidköpings sociala kassa: 103 tkr, Bukobahjälpen: 34 tkr, Act-Svenska kyrkan: 34 tkr och SKUT: 34 tkr. Dessa gåvor betalades ut under 2019.

*Monica Göransson, Kyrkoherde*

## Resultaträkning

Belopp i tkr	Not	2019	2018
<b>Verksamhetens intäkter</b>			
Kyrkoavgift		14 752	14 760
Begravningsavgift	2	3 778	3 599
Ekonomisk utjämning	3	-238	-256
Utdelning från prästlönetillgångar	4	416	462
Erhållna gåvor	5	205	
Erhållna bidrag	6	3 397	3 065
Nettoomsättning	7	628	515
Övriga verksamhetsintäkter		2	77
<b>Summa verksamhetens intäkter</b>		<b>22 940</b>	<b>22 222</b>
<b>Verksamhetens kostnader</b>			
Övriga externa kostnader		-5 404	-5 204
Personalkostnader	8	-15 757	-15 106
Av- och nedskrivning av materiella anläggningstillgångar		-1 005	-1 071
<b>Summa verksamhetens kostnader</b>		<b>-22 166</b>	<b>-21 381</b>
<b>Verksamhetens resultat</b>		<b>774</b>	<b>841</b>
<b>Resultat från finansiella investeringar</b>			
Resultat från kortfristiga placeringar	9	-1	168
Övriga ränteintäkter och liknande resultatposter		91	-43
<b>Resultat efter finansiella poster</b>		<b>864</b>	<b>966</b>
<b>ÅRETS RESULTAT</b>		<b>864</b>	<b>966</b>

Sunnersbergs församling  
252002-6911

## Balansräkning

<b>EGET KAPITAL OCH SKULDER, tkr</b>	<b>Not</b>	<b>2019</b>	<b>2018</b>
<b>Eget kapital</b>			
Balanserat resultat		25 605	24 639
Årets resultat		864	966
<b>Summa eget kapital</b>		<b>26 469</b>	<b>25 605</b>
<b>Långfristiga skulder</b>			
Långfristig gravskötselskuld	14	944	1 010
Långfristig skuld begravningsverksamhet	2	535	372
<b>Summa långfristiga skulder</b>		<b>1 479</b>	<b>1 382</b>
<b>Kortfristiga skulder</b>			
Kortfristig skuld begravningsverksamhet	2	372	298
Leverantörsskulder		748	616
Kortfristig gravskötselskuld	14	136	139
Övriga skulder		545	531
Villkorade bidrag	15	181	186
Upplupna kostnader och förutbetalda intäkter		2 255	2 076
<b>Summa kortfristiga skulder</b>		<b>4 237</b>	<b>3 846</b>
<b>Summa eget kapital och skulder</b>		<b>32 185</b>	<b>30 833</b>

## Eget kapital

	Balanserat resultat	Årets resultat	Summa eget kapital
Eget kapital 2018-01-01	23 313	1 326	24 639
Omföring av 2017 års resultat	1 326	-1 326	
Årets resultat 2018		966	966
Utgående balans 2018-12-31	24 639	966	25 605

	Balanserat resultat	Årets resultat	Summa eget kapital
Ingående balans 2019-01-01	24 639	966	25 605
Omföring av 2018 års resultat	966	-966	
Årets resultat 2019		864	864
Eget kapital 2019-12-31	25 605	864	26 469



## Kassaflödesanalys

<b>Belopp i tkr</b>	<b>2019</b>	<b>2018</b>
<b>Den löpande verksamheten</b>		
Rörelseresultat	774	841
Justeringar för poster som inte ingår i kassaflödet		
Av- och nedskrivningar	1 005	1 071
Resultat vid försäljning av anläggningstillgångar	-1	-54
Återförd nedskrivning	90	-43
Erhållen utdelning		168
<b>Kassaflöde från den löpande verksamheten före förändringar av rörelsekapitalet</b>	<b>1 868</b>	<b>1 983</b>
Kassaflöde från förändring i rörelsekapital, långfristig gravskötselskuld och ändamålsbestämda medel		
Minskning(+)/ökning(-) av kortfristiga fordringar	213	337
Ökning(+)/minskning(-) av kortfristiga skulder	391	-6
Ökning(+)/minskning(-) av långfristig gravskötselskuld	-66	-55
Ökning(+)/minskning(-) av långfristig skuld till begravningsverksamheten	163	74
<b>Kassaflöde från den löpande verksamheten</b>	<b>2 569</b>	<b>2 333</b>
<b>Investeringsverksamheten</b>		
Förvärv/tillverkning av materiella anläggningstillgångar	-964	-1 029
Försäljning av materiella anläggningstillgångar	1	54
<b>Kassaflöde från investeringsverksamheten</b>	<b>-963</b>	<b>-975</b>
Årets kassaflöde	1 606	1 358
Likvida medel vid årets början	19 834	18 476
<b>Likvida medel vid årets slut</b>	<b>21 440</b>	<b>19 834</b>
<b>Specifikation av likvida medel vid årets slut</b>	<b>2019</b>	<b>2018</b>
Kassa och bank	20 940	9 424
Kortfristiga placeringar	500	10 410
	<b>21 440</b>	<b>19 834</b>

## Tilläggsupplysningar

### Not 1 Redovisnings- och värderingsprinciper

#### Redovisnings- och värderingsprinciper

Årsredovisning för församlingar och pastorat upprättas enligt årsredovisningslagen (1995:1554), begravningslagen (1990:1144) och Bokföringsnämndens BFNAR 2012:1 Årsredovisning och koncernredovisning (K3). "

Vidare tillämpas rekommendationer utgivna av Svenska kyrkans Redovisningskommitté (KRED). Redovisningsprinciperna är oförändrade i jämförelse med föregående år, om inget annat anges.

#### Intäktsredovisning

Intäkter redovisas till det verkliga värde av vad som erhållits eller kommer att erhållas.

#### *Kyrkoavgift och begravningsavgift*

Svenska kyrkans huvudintäkt utgörs av kyrkoavgiften. I enlighet med lag om avgift till registrerat trossamfund får Svenska kyrkan statlig hjälp med uppbörd, taxering och indrivning av kyrkoavgiftsmedlen. Det slutliga utfallet av kyrkans avgiftsunderlag erhålls först två år efter avgiftsgrundande år och därför är Svenska kyrkan berättigad att uppbära ett förskott från staten, fördelat med en tolfedel per månad. Samtidigt med utbetalningen av förskottet sker en avräkning av det slutliga avgiftsunderlaget två år tillbaka. Kyrkoavgiften intäktsredovisas i takt med utbetalningarna från staten.

Sedan 2017 gäller enhetlig begravningsavgift i hela landet förutom i Stockholms och Tranås kommuner.

Församlingar och pastorat, det vill säga begravningshuvudmännen, erhåller för året den begravningsavgift som fastställts av Kammarkollegiet, vilken i sin tur baseras på det preliminära kostnadsunderlag som huvudmännen redovisat till kollegiet. Den i resultaträkningen redovisade begravningsavgiften motsvarar det faktiska kostnadsunderlaget d.v.s. det belopp som erfordrats för att bedriva årets begravningsverksamhet. Se även begravningsverksamhetens särredovisning, not 2.

#### *Erhållna gåvor, bidrag och offentliga bidrag*

Erhållna gåvor redovisas som intäkt i den period de mottagits. Bidrag och offentliga bidrag intäktsredovisas efter hand som villkor som är förknippade med bidragen uppfylls. Bidrag till anläggningstillgångar har reducerat anskaffningsvärdet på dessa tillgångar.

#### Ersättning till anställda

Löpande ersättningar till anställda i form av löner, sociala avgifter och liknande kostnadsförs i takt med att de anställda utför tjänster. Eftersom alla pensionsförpliktelser klassificeras som avgiftsbestämda redovisas en kostnad det år pensionen tjänas in.

#### Materiella anläggningstillgångar

Som grundregel gäller att materiell anläggningstillgång är en fysisk tillgång som innehas för att bedriva näringsverksamhet (ge ekonomisk fördelar/kassaflöde).

För ideell sektor gäller att materiell anläggningstillgång också omfattar fysisk tillgång som innehas för det ideella ändamålet även om grundregeln inte är uppfylld.

De flesta anläggningstillgångar har klassificerats enligt den senare regeln då församlingens ändamål är religiös verksamhet.

Nedskrivningsprövning sker alltid för sådana tillgångar som inte längre uppfyller något av kraven ovan för att definieras som materiella anläggningstillgångar.

Inventarier med ett anskaffningsvärde under 50 % av prisbasbeloppet har utifrån väsentlighetsbedömning redovisats som kostnad.

Materiella anläggningstillgångar redovisas till anskaffningsvärde minskat med avskrivningar. I anskaffningsvärdet ingår utgifter som direkt kan hänföras till förvärvet av tillgången.

En materiell anläggningstillgång som har betydande komponenter där skillnaden i förbrukning förväntas vara väsentlig, redovisas och skrivs av som separata enheter utifrån varje komponents nyttjandeperiod.

Materiella anläggningstillgångar skrivs av systematiskt över tillgångens bedömda nyttjandeperiod. När tillgångarnas avskrivningsbara belopp fastställs, beaktas i förekommande fall tillgångens restvärde. Linjär avskrivningsmetod tillämpas.

# Sunnersbergs församling

## 252002-6911

Mark, med undantag för begravningsverksamhetens mark, har obegränsad nyttjandeperiod och skrivs inte av. Begravningsplatsens mark skrivs av på 50 år.

Följande avskrivningstider tillämpas:

Kyrkogårdsmark	50 år
Markanläggning	10-20 år
Byggnader	10-50 år
Bilar	5 år
Datautrustning	Direktavskrivning
Övriga inventarier, installationer och verktyg	5-10 år

### Nedskrivningar av materiella anläggningstillgångar

När det finns indikation på att en materiell anläggningstillgångs värde har minskat, görs en prövning av nedskrivningsbehov. För tillgångar som sedan tidigare skrivits ned görs per varje balansdag en prövning av om återföring bör göras.

Materiella anläggningstillgångar skrivs ned efter två huvudmetoder beroende på grunden för klassificering som materiell anläggningstillgång. Materiella anläggningstillgångar som används för att ge ekonomiska fördelar/positivt kassaflöde skrivs ned enligt reglerna i K3, kap. 27. De materiella anläggningstillgångar som innehas för det ideella ändamålet skrivs ned enligt kap. 37, där det finns en grund- och en förenklingsregel. Tillämpad metod för nedskrivningar beskrivs i förekommande fall i not.

### Finansiella instrument

Finansiella instrument redovisas enligt reglerna i K3 kap. 11 vilket innebär att värdering sker utifrån anskaffningsvärdet.

Finansiella instrument som redovisas i balansräkningen inkluderar värdepapper, kundfordringar och övriga fordringar, kortfristiga placeringar, leverantörsskulder och låneskulder. Instrumenten redovisas i balansräkningen när församlingen/pastoratet blir part i instrumentets avtalsmässiga villkor.

#### *Kundfordringar och övriga fordringar*

Fordringar redovisas som omsättningstillgångar med undantag för poster med förfallodag mer än 12 månader efter balansdagen, vilka klassificeras som anläggningstillgångar. Fordringar tas upp till det belopp som förväntas betalas in efter avdrag för individuellt bedömda osäkra fordringar.

#### *Kortfristiga placeringar*

Värdepapper som är anskaffade med avsikt att innhas kortsiktigt redovisas inledningsvis till anskaffningsvärde och i efterföljande värderingar i enlighet med lägsta värdets princip till det lägsta av anskaffningsvärde och marknadsvärde.

#### *Leverantörsskulder*

Leverantörsskulder redovisas initialt till anskaffningsvärde efter avdrag för transaktionskostnader. Skiljer sig det redovisade beloppet från det belopp som ska återbetalas vid förfallodagen periodiseras mellanskillnaden som räntekostnad över lånets löptid med hjälp av instrumentets effektivränta. Härigenom överensstämmer vid förfallodagen det redovisade beloppet och det belopp som ska återbetalas.

### Kassaflödesanalys

Kassaflödesanalysen upprättas enligt indirekt metod och visar in- och utbetalningar uppdelade på löpande verksamhet, investeringsverksamhet eller finansieringsverksamhet. Det redovisade kassaflödet omfattar endast transaktioner som medfört in- eller utbetalningar. Som likvida medel klassificeras, förutom kassamedel, disponibla tillgodohavanden hos banker och andra kreditinstitut, kyrkkontot samt kortfristiga likvida placeringar som är noterade på en marknadsplats.

# Sunnersbergs församling

252002-6911

## Not 2 Begravningsverksamhet

Sunnersbergs församling är huvudman för begravningsverksamheten inom dess geografiska område. Begravningsverksamheten finansieras av begravningsavgiften. Begravningsavgiften får inte användas till annat än de uppgifter som anges i begravningslagen.

### Begravningsverksamhetens särredovisning

Belopp i tkr	2019	2018
<b>Verksamhetens intäkter</b>		
Begravningsavgift- erhållet för året	4 313	3 971
Övriga intäkter	84	122
<b>Summa verksamhetens intäkter</b>	<b>4 397</b>	<b>4 093</b>
<b>Verksamhetens kostnader</b>		
Personalkostnader	-2 313	-2 264
Övriga kostnader	-1 170	-1 061
Av- och nedskrivningar av materiella anläggningstillgångar	-363	-380
<b>Summa verksamhetens kostnader</b>	<b>-3 846</b>	<b>-3 705</b>
<b>Finansiella poster</b>		
Ränteintäkter		
Räntekostnader	-16	-16
<b>Begravningsverksamhetens överskott(+)/underskott(-)</b>	<b>535</b>	<b>372</b>

### Begravningsavgift redovisad i resultaträkningen

	2019	2018
Begravningsavgift- erhållet för året	4 313	3 971
Avgående överskott (-)/tillkommande underskott (+) enligt särredovisningen	-535	-372
<b>Summa begravningsavgift redovisad i resultaträkningen</b>	<b>3 778</b>	<b>3 599</b>

Sunnersbergs församling erhöll under 2019 339 tkr utöver äskad begravningsavgift vilket påverkat årets resultat. Beloppet kommer att regleras under 2021.

### Huvudmannens fordran(+)/skuld(-) till begravningsverksamheten

	2019	2018
Ingående fordran (+)/skuld (-)	-670	-472
Reglering av 2016-års över (+)-/underskott (-)		174
Reglering av 2017- års över (+)-/underskott (-)	298	
<b>Årets överskott (-)/underskott (+)</b>	<b>-535</b>	<b>-372</b>
Utgående fordran (+)/skuld (-)	-907	-670
Varav långfristig fordran (+)/skuld (-)	-535	-372
Varav kortfristig fordran (+)/skuld (-)	-372	-298

## Not 3 Ekonomisk utjämning

Alla församlingar och pastorat omfattas av ett inomkyrkligt utjämningssystem. Syftet med utjämningen är att omfördela en del av kyrkoavgiften och därigenom bibehålla möjligheten till en rikstäckande kyrklig verksamhet. Kyrkomötet beslutar om kriterierna för utjämningen.

# Sunnersbergs församling

252002-6911

## Not 4 Utdelning från prästlönetillgångar

Sunnerbergs församling har 1,847 (1,847) andelar i avkastningen från de stiftsvis förvaltade prästlönetillgångarna. Prästlönetillgångarna är stiftseliknande förmögenheter. Minst 50 % av avkastningen går till andelsägande församlingar och pastorat och resterande går till det inomkyrkliga utjämningsssystemet. Andelarna innebär inget inflytande i förvaltningen och går ej heller att överlåta.

## Not 5 Erhållna gåvor

	2019	2018
<b>Gåvor redovisade i resultaträkningen</b>		
Gåva till församlingens verksamhet	205	
	<b>205</b>	<b>0</b>

### Gåvor i form av tjänster

Församlingens verksamhet bygger till viss del på ideella arbetsinsatser. Totalt har ca 230 personer varit engagerade i olika delar av verksamheten på ideell basis. Ideella medarbetare är allt från kyrk- och gudtjänstvärdar, barn- och ungdomsledare, kyrkobladsutdelare, besöksgrupp, internationella gruppen, sockenråd, syföreningar, lunch- och fika-anordnare, körmedlemmar (vuxna).

## Not 6 Erhållna bidrag

	2019	2018
Driftbidrag till kyrkans förskola Pärlan	2 897	2 574
Arbetsmarknadsbidrag	20	111
Kommunal lokalersättning till kyrkans förskola Pärlan	480	380
	<b>3 397</b>	<b>3 065</b>

## Not 7 Nettoomsättning

	2019	2018
Gravskötselintäkter	163	143
Hysesintäkter	34	28
Deltagaravgifter	121	13
Övriga intäkter	310	331
	<b>628</b>	<b>515</b>

## Not 8 Personal

<b>Medelantalet anställda</b>	2019	2018
Kvinnor	23	22
Män	5	7
	<b>28</b>	<b>29</b>

I medelantalet anställda ingår inte anställda som uppburit ersättning som understiger ett halvt prisbasbelopp, 23 250 kr (22 750 kr). Detta har gjorts med stöd av BFNAR 2006:11.

<b>Könsfördelning i kyrkorådet, antal på balansdagen</b>	2019	2018
Kvinnor	6	6
Män	5	5
<b>Könsfördelning bland ledande befattningshavare, antal på balansdagen</b>		
Kvinnor	2	2
Män	1	1
Kvinnor i kyrkoråd/ledande befattning totalt	8	8
Män i kyrkoråd/ledande befattning totalt	6	6

# Sunnersbergs församling

## 252002-6911

<b>Löner, arvoden och andra ersättningar</b>	<b>2019</b>	<b>2018</b>
Ledamöter i kyrkoråd samt kyrkoherde	819	769
Anställda	10 151	9 674
	<b>10 970</b>	<b>10 443</b>

Arvoden till förtroendevalda i kyrkofullmäktige, kyrkoråd, församlingsråd m. fl. organ redovisas i resultaträkningen på raden Personalkostnader.

<b>Arbetsmarknadsbidrag</b>	<b>2019</b>	<b>2018</b>
Under året erhållet arbetsmarknadsbidrag	20	111

<b>Ersättning till ordföranden i kyrkoråd</b>	<b>2019</b>	<b>2018</b>
Till ordföranden i kyrkorådet har ersättning utgått med	11	11

<b>Pensionskostnader och andra sociala avgifter</b>	<b>2019</b>	<b>2018</b>
Pensionskostnader exkl. särskild löneskatt	723	691
Andra sociala avgifter enligt lag och avtal	3 568	3 465
	<b>4 291</b>	<b>4 156</b>

### **Särskilt om avgångsvederlag**

Sunnersbergs församling har inga utfästelser om pensioner eller avgångsvederlag till personer i ledande ställning.

## **Not 9 Resultat från finansiella investeringar**

<b>Övriga ränteintäkter och liknande resultatposter</b>	<b>2019</b>	<b>2018</b>
Realisationsresultat vid försäljning	-1	169
Nedskrivning		-81
Återföring av nedskrivning	91	37
	<b>90</b>	<b>125</b>

## **Not 10 Byggnader och mark**

	<b>2019</b>	<b>2018</b>
Ingående anskaffningsvärde (+)	30 874	30 800
Omklassificering fr Pågående nyanläggning (not 12)	60	
Inköp (+)	824	74
<b>Utgående ackumulerade anskaffningsvärden</b>	<b>31 758</b>	<b>30 874</b>
Ingående avskrivningar (-)	-21 971	-21 298
Årets avskrivningar (-)	-661	-673
<b>Utgående ackumulerade avskrivningar</b>	<b>-22 632</b>	<b>-21 971</b>
<b>Utgående redovisat värde</b>	<b>9 126</b>	<b>8 903</b>

Sunnersbergs församling  
252002-6911

**Not 11 Inventarier, verktyg och installationer**

	2019	2018
Ingående anskaffningsvärde (+)	9 676	8 877
Inköp (+)	142	896
Försäljningar och uttrangeringar (-)	-114	-97
<b>Utgående ackumulerade anskaffningsvärden</b>	<b>9 704</b>	<b>9 676</b>
Ingående avskrivningar (-)	-8 342	-8 040
Försäljningar och uttrangeringar (+)	114	95
Årets avskrivningar (-)	-346	-397
<b>Utgående ackumulerade avskrivningar</b>	<b>-8 574</b>	<b>-8 342</b>
<b>Utgående redovisat värde</b>	<b>1 130</b>	<b>1 334</b>

**Not 12 Pågående nyanläggning och förskott avs. materiella anläggningstillgångar**

	2019	2018
Ingående balans (+)	60	
Utgifter under året (+)		60
Under året färdigställda tillgångar (-)	-60	
<b>Utgående balans</b>	<b>0</b>	<b>60</b>

**Not 13 Värdepappersinnehav**

Värdepappersinnehav (tkr)	Redovisat värde		Marknadsvärde	
	2019	2018	2019	2018
<b>Kortfristiga placeringar</b>				
Noterade räntebärande värdepapper	500	500	500	500
Noterade räntefonder		10 000		9 939
<b>Summa kortfristiga värdepappersinnehav</b>	<b>500</b>	<b>10 500</b>	<b>500</b>	<b>10 439</b>
<b>Summa värdepappersinnehav</b>	<b>500</b>	<b>10 500</b>	<b>500</b>	<b>10 439</b>

**Not 14 Gravskötselskuld**

	2019	2018
<b>Långfristig gravskötselskuld</b>		
Begravningsverksamhetens åtaganden	227	238
Församlingens/pastoratets åtaganden (serviceverksamhet)	717	772
	<b>944</b>	<b>1 010</b>
<b>Kortfristig gravskötselskuld</b>		
Begravningsverksamhetens åtaganden	11	14
Församlingens/pastoratets åtaganden (serviceverksamhet)	125	125
	<b>136</b>	<b>139</b>
<b>Andel av gravskötselskuden som förfaller senare än 5 år efter balansdagen</b>		
Begravningsverksamhetens åtaganden	206	206
Församlingens/pastoratets åtaganden (serviceverksamhet)	383	438
	<b>589</b>	<b>644</b>

Skötselåtaganden påbörjade före år 2000 utgör begravningsverksamhet medan åtaganden påbörjade från år 2000 utgör åtaganden för Sunnersbergs församling (serviceverksamhet).

Sunnersbergs församling  
252002-6911

**Not 15 Villkorade bidrag**

	<b>2019</b>	<b>2018</b>
Ingående balans	186	200
lanspråktaget under året (-)	-5	-14
<b>Summa utgående balans</b>	<b>181</b>	<b>186</b>
<b>Specifikation av utgående balans</b>	<b>2019</b>	<b>2018</b>
Skuldförda bidrag till verksamheten	181	186
<b>Summa</b>	<b>181</b>	<b>186</b>

**Sunnersberg 2020-04-02**

\_\_\_\_\_  
Inger Jonsson, kyrkorådets ordförande

\_\_\_\_\_  
Lars-Olof Bårström, kyrkorådets vice ordf

\_\_\_\_\_  
Monica Andersson

\_\_\_\_\_  
Gunnar Florberger

\_\_\_\_\_  
Eva Ingebäck

\_\_\_\_\_  
Kenneth Svensson

\_\_\_\_\_  
Gertud Ulleryd

\_\_\_\_\_  
Bengt Carlsson Vester

\_\_\_\_\_  
Roger Immerstrand

\_\_\_\_\_  
Marianne Sixtensson

\_\_\_\_\_  
Monica Göransson, kyrkoherde

**Vår revisionsberättelse har avgivits 2020-**

\_\_\_\_\_  
Gunar Nilsson

\_\_\_\_\_  
Jan Johansson

\_\_\_\_\_  
Christer Holmstrand, auktoriserad revisor



Sunnersbergs församling  
252002-6911

## Investeringsredovisning

<b>Belopp i tkr</b>	<b>2019</b>
Rackeby kyrkogård, VA-anläggning	72
Kyrkans Gård, solceller	290
Pärnan, solsegel	54
Sunnerbergs kyrkogård, belysning	245
Strö kyrkogård, belysning	216
Kyrkogård, gräsklippare/lövupptagare Husqvarna RC 320	87
<b>Summa investeringar</b>	<b>964</b>

## Flerårsöversikt

	2019	2018	2017	2016	2015
<b>Allmänna förutsättningar</b>					
Tillhöriga per den 31 december (antal)	5 157	5 143	5 075	5 105	5 178
Tillhöriga per den 31 december (andel av invånarna, %)	72	73	74	75	77
Kyrkoavgift exkl. stiftsavgift. (%)	1,28%	1,25%	1,25%	1,25%	1,25%
Medelantalet anställda	28	29	28	29	29
<b>Resultat (tkr)</b>					
Verksamhetens intäkter	22 940	22 222	22 336	21 939	21 219
Verksamhetens resultat	774	841	1 185	-454	696
Resultat från finansiella investeringar	90	125	141	151	-96
Årets resultat	864	966	1 326	-303	600
Kyrkoavgift exkl. stiftsavgift. (tkr)	14 752	14 760	13 754	12 978	13 139
- varav slutavräkning (tkr)	867	1 123	738	464	860
Begravningsverksamhetens nettokostnader	3 778	3 599	4 086	4 113	3 794
Personalkostnader/verksamhetens intäkter (%)	69%	68%	62%	62%	62%
Av- och nedskrivningar/verksamhetens intäkter (%)	4%	5%	5%	7%	7%
<b>Ekonomisk ställning</b>					
Fastställt mål för det egna kapitalets storlek (tkr)	17 000	17 000	17 000	17 000	17 000
Eget kapital (tkr)	26 469	25 605	24 639	23 313	23 616
Soliditet (%)	82%	83%	83%	81%	81%
Värdesäkring av eget kapital (%)	3%	4%	6%	-1%	3%
Likviditet (%)	518%	534%	507%	441%	433%
<b>Förändr mellan</b>					
<b>Framtida utveckling</b>	<b>Plan</b>	<b>Plan</b>	<b>Beslutad</b>	<b>Utfall</b>	<b>2019-2020</b>
	<b>2022</b>	<b>2021</b>	<b>för</b>	<b>2019</b>	<b>(%)</b>
			<b>2020</b>		
Kyrkoavgift (tkr)	14 338	14 452	14 585	14 752	-1%
Ekonomisk utjämning (tkr)	-156	-156	-156	-238	-34%
	14 182	14 296	14 429	14 514	-1%

### Definitioner

**Kyrkoavgift (%)** - Anges i procent av den kommunalt beskattningsbara inkomsten.

**Begravningsverksamhetens nettokostnader** - Begravningsverksamhetens totala kostnader minus Övriga intäkter och Ränteintäkter.

**Personalkostnader/verksamhetsintäkter (%)** - Uppgiften beräknas som resultaträkningens personalkostnader dividerat med resultaträkningens Summa verksamhetens intäkter.

**Av- och nedskrivningar/verksamhetens intäkter (%)** - Uppgiften beräknas som resultaträkningens av- och nedskrivningar av anläggningstillgångar dividerat med resultaträkningens Summa verksamhetens intäkter.

**Soliditet (%)** - Uppgiften beräknas som utgående eget kapital dividerat med balansomslutningen (totala tillgångar i balansräkningen).

**Värdesäkring av eget kapital (%)** - Uppgiften beräknas som årets resultat dividerat med ingående eget kapital.

**Likviditet (%)** - Uppgiften beräknas som utgående omsättningstillgångar dividerat med kortfristiga skulder