

Plats: S:t Johannes församlingshus, konferensrummet, 4:e våningen.  
Tid: 18:00-19:48.

## Ledamöter

Carin Larsson, ordförande

Linda Lindstedt, vice ordförande, närvarande (§§ X-X om inte hela mötet)/frånvarande

Gisela Pernrup, församlingsherde

Fredrik Gällentoft            Avsagt sig uppdraget

Robin Garefelt

Malva Holm Kvist            Avsagt sig uppdraget

Jenny Jönsson                Kom kl.18:26, §5

Gunnar Lyckborg             Lämnat förhinder

Annika Löfstedt

Mats Tängemark

Anders Markevall

Ylva Flemming                Kom kl.18:07, §1

Johan Malm

Rolf Pålsson

Cecilia Arvidsson

Per-Arne Skog                Avsagt sig uppdraget

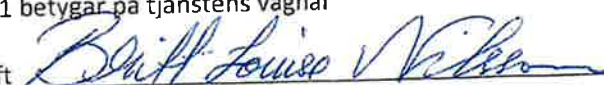
## Ersättare

Karolin Lindgren             Går in som ledamot för Gunnar Lyckborg

## Övriga närvarande

David Ivarsson, biträdande församlingsherde, Karin Elmlad, biträdande församlingsherde,  
Clas Sköld och Britt-Louise Nilsson, sekreterare.

Meddelande om att protokollet justerats 2024-06-04 och har anslagits på anslagstavla i S:t Johannes kyrka, S:t Pauli kyrka, S:t Matteus kyrka och S:ta Maria kyrka  
2024-06-11 betygar på tjänstens vägnar

Underskrift 

Protokollet signeras digitalt.

**Underskrifter**

Sekreterare:  Paragrafer §§1-17

Ordförande:.....Paragrafer §§1-17

Justeringsman:.....Paragrafer §§1-17

## §1 Mötets öppnande och församlingsherden inleder med bön

Carin hälsar välkommen och öppnar mötet.

Gisela inleder med att vi tillsammans sjunger pingstpsalm 162 vers 1 och 6, därefter läser Gisela från Pingstdagens Epistel *Apostlagärningarna* 2:1-11 och sedan en bön.

## §2 Upprop

Upprop genomfördes.

Se uppgifter angående lämnat förhinder, frånvarande och av sagt sig uppdraget på första sidan!

Carin meddelade att Per-Arne Skog av sagt sitt uppdrag i församlingsrådet.

## Församlingsrådet beslutar

att Karolin Lindgren går in som ledamot för Gunnar Lyckborg.

## §3 Val av justering

Till att jämte ordförande justera dagens protokoll utses Annika Löfstedt. Protokollet justeras tisdagen den 4 juni, digitalt.

## Församlingsrådet beslutar

att Annika Löfstedt utses till att justera dagens protokoll jämte ordförande tisdagen den 4 juni, digitalt.

## §4 Fastställande av dagordning

Utsänd dagordning per mejl 240515.

## Församlingsrådet beslutar

att fastställa den utsända dagordningen.

## §5 Sara och Helena informerar om NPF-projektet, cirka 30 minuter

Sara Karlsson Löfgren och Helena Berggren visade Power Pointen "Kyrkan möter NPF-familjer" och berättade om sitt arbete, bilaga 1.

NPF står för Neuro Psykiatriska Funktionsnedsättningar: Autism, ADHD, Tourettes syndrom, Språkstörning.

Kort om NPF: 7-10% av barnen i Sverige har NPF-diagnos, alltså är det troligt att ett par barn i varje kör, ett par ungdomar i varje konfagrupp och ett par barn i varje dopsällskap har NPF.

Sara och Helena berättade om projektets start, kunskapshöjning, fördjupning & nätverk, vad som är genomfört och kommande evenemang och projektets satsningar.

Följ gärna arbetet på Facebook: Kyrkan möter NPF-familjer

Instagram: Kyrkan\_moter\_npf

Sara kommer att mejla en länk till **Webbinariet** Kyrkan möter NPF-familjer, som Lunds stift erbjuder till Britt-Louise som mejlar länken vidare till ledamöter/ersättare i församlingsrådet.

**Församlingsrådet beslutar**

**att** tacka för deras besök och den intressanta informationen.

**§6 Föregående protokoll 240425**

Församlingsrådsprotokoll i S:t Johannes församling 240425.

**Församlingsrådet beslutar**

**att** lägga församlingsrådsprotokoll i S:t Johannes församling 240425 till handlingarna med att **§12 Utvärdering av BID** överlämnats till församlingsrådet i S:t Johannes församling för justering, se **§11 Beslut BID** i detta protokoll.

**§7 Kyrkorådets protokoll 240422**

Kyrkorådets senaste protokoll 240422.

**Församlingsrådet beslutar**

**att** lägga kyrkorådets protokoll 240422 till handlingarna.

**§8 a Församlingsherde informerar**

Gisela berättade att biträdande församlingsherde Karin E. tas emot i S:t Pauli kyrka den 26/5 på Barngudstjänsten kl.16:00, även biträdande församlingsherde David I. välkomnas till S:t Johannes församling.

Gisela meddelade att man tittar på att omvandla S:t Johannes kyrkas insida för att kunna ha verksamheter där och vid nästa möte kommer det att finnas en arkitektskiss med förslag på omvandling av kyrkans insida.

På Kyrkofullmäktige har man tagit beslut på att göra om S:t Petri församlingshus till lägenheter och S:t Johannes församlingshus står därefter på tur för förändring.

Orgeln i S:t Pauli kyrka är inte så bra i kvalitén, så eventuellt byte av orgel till den som nu finns i Caroli kyrka, vilket kommer upp på nästa möte meddelar Gisela.

Sommarens planering är klar och vem som tillsätts på tjänsten som organist  blir klart i veckan berättade Gisela.

**Församlingsrådet beslutar**

**att** lägga informationen med godkännande till handlingarna.

## §8 b Biträdande församlingsherdar informerar

David berättade att den 31/5 är det slutbesiktning på renoveringen av S:t Matteus. Många verksamheter har varit i kyrkan under tiden av renoveringen och David tycker att alla i personalen gjort ett bra jobb.

Vecka 25-27, tisdagar-torsdagar Sommarkul i parken för barnfamiljer meddelar David.

Den 21/9 öppnas församlingshemmet upp igen, återinviger med en församlingsdag berättade David.

Karin berättade att hon försöker lära känna alla i personalen, eftersom hon är ny biträdande församlingsherde i församlingen sedan 1/5.

S:t Pauli kyrkas källare är tömd och i morgon installeras en avfuktare där meddelade Karin.

### Församlingsrådet beslutar

att lägga informationen med godkännande till handlingarna.

## §9 Församlingsrådets ordförande informerar

Carin berättade att Pauli mellersta kapells klockstapel kommer att rivas och ersättas med en ifrån Norrland.

Tornen på västsidan på S:t Johannes kyrka behöver göras vid.

Om man vill besöka Bygghyttan vid S:t Johannes kyrka kan man göra detta före församlingsrådsmötet i augusti meddelade Carin.

Det kommer att komma ut en förfrågan angående om man vill ha Kyrkans Tidning digitalt eller på papper berättade Carin.

Välkomna till S:t Pauli kyrka den 26/5 kl.16:00, då Karin och David välkomnas till församlingen på Barngudstjänsten!

På skaterampen vid S:t Johannes kyrka är det fullt ös, mest medelålders personer berättade Carin.

### Församlingsrådet beslutar

att lägga informationen med godkännande till handlingarna.

## §10 Fortsatt diskussion om handlingsplanen

Bilaga 2.

Läs igenom handlingsplanen och kom gärna in med tankar, om något ni saknar uppmanade Gisela!

Handlingsplanen är aktuell i budgetprocessen.

Carin tog upp frågan hur når vi barnen som inte döps idag?

### Församlingsrådet beslutar

att läsa igenom handlingsplanen och gärna komma in med tankar till Gisela.

## §11 Beslut BID

Man måste säga upp avtalet den 30/6 2024 annars förlängs avtalet automatiskt enligt stadgarna i BID Malmö.

Carin har varit i kontakt med Milan Obradovic och fått veta lite om vad som är på gång: utökad bevakning av Flamman och kommer att söka pengar genom Postkodlotteriet för kultursatsningar.

Gisela berättade att de kommer att ha styrelsemöte i morgon och då bli invald i styrelsen, vilket gör att hon sedan kan rapportera därifrån.

### Församlingsrådet beslutar

**att** göra en utvärdering 2025 och därmed förlängs avtalet automatiskt och paragrafen förklarades omedelbart justerad.

## §12 Information från biskopsvisitationen

Biskopsvisitationen är avklarad och i förra veckan var det avstämning, biskopen var mycket nöjd meddelade Gisela.

Vi lever upp till det vi ska göra, arkiv, diarium och textilier pågår, goda vitsord.

### Församlingsrådet beslutar

**att** lägga informationen med godkännande till handlingarna.

## §13 Beslut om kollekt

Gisela berättade att under Eurovision, protesterna, kriget i Gaza att man ville bidra med något och kom fram till att byta några kollektändamål till Act Svenska kyrkan, katastrofarbete.

Beslut i efterhand för:

Församlingskollekten den 12/5 från Guatemalagruppen i Malmö till Act Svenska kyrkan, katastrofarbete.

Stiftskollekten den 5/5 från Killans bönegård till Act Svenska kyrkan, katastrofarbete, men då måste vi hitta ett nytt datum till stiftskollekten Killans bönegård och frågan måste gå vidare till Domkapitlet.

Nytt datum för stiftskollekten föreslogs till den 7/7 församlingskollekt Act Svenska kyrkan, katastrofarbete till stiftskollekt Killans bönegård istället.

### Församlingsrådet beslutar

**att** i efterhand ta beslut om byte av församlingskollektändamål den 12/5 från Guatemalagruppen i Malmö till Act Svenska kyrkan, katastrofarbete och stiftskollekten den 5/5 från Killans bönegård till församlingskollekt Act Svenska kyrkan, katastrofarbete och göra ett byte så att stiftskollekten Killans bönegård får ett nytt datum den 7/7 istället för församlingskollekten Act Svenska kyrkan, katastrofarbete och att denna frågan måste gå vidare till Domkapitlet.

## §14 Info om skatepark

Gisela berättade att skaterampen vid S:t Johannes kyrka kommer från Love square Philadelphia och ska invigas nu i helgen.

Det har kommit en förfrågan från Malmö stad om att sätta upp en busstur mitt på Johannesplanen (Kyrkans mark) med en utställning från Love square Philadelphia, utställningen pågår i 3 veckor berättade Gisela.

### Församlingsrådet beslutar

att lägga informationen med godkännande till handlingarna.

## §15 Övriga frågor

Clas frågade efter vilka huvuduppgifter som församlingsrådet har, vilket Gisela mejlar honom.

Gisela kommer även mejla Clas information angående svenskakyrkan-e-postadress, vilka alla i församlingsrådet ska ha.

Anders tog upp angående att det var eländig parkering utanför S:t Matteus kyrka.

Önskemål kom in på personalgrupper som gärna får besöka kommande församlingsrådsmöten: diakoner, musiker, lilla komuniteten. Gisela tar kontakt med personalen och meddelar vilka som kommer och berättar om sin verksamhet.

## §16 Nästa möte 11/6

Nästa möte är tisdagen den 11/6 kl.18:00 preliminärt i S:t Matteus församlingshus.

Gisela återkommer om det blir ändring av plats.

Fika sätts fram från kl.17:30.

### Församlingsrådet beslutar

att nästa möte är tisdagen den 11/6 kl.18:00 preliminärt i S:t Matteus församlingshus och skulle det bli ändring av plats så återkommer Gisela om var mötet ska hållas.

## §17 Mötets avslutande

Ordförande avslutade mötet.

# Verifikat

Transaktion 09222115557519183808

## Dokument

<p><b>FR-protokoll i Sankt Johannes församling 240521</b> Huvuddokument 7 sidor <i>Startades 2024-06-04 15:36:53 CEST (+0200) av Britt-louise Nilsson (BN)</i> <i>Färdigställt 2024-06-05 04:42:26 CEST (+0200)</i></p>	<p><b>Bilaga 1 Presentation - församlingsråd 240521</b> Bilaga 1 17 sidor Sammanfogad med huvuddokumentet <i>Bifogad av Britt-louise Nilsson (BN)</i></p>
<p><b>Bilaga 2 Handlingsplan St Johannes 2024</b> Bilaga 2 6 sidor Sammanfogad med huvuddokumentet <i>Bifogad av Britt-louise Nilsson (BN)</i></p>	

## Initierare

<p><b>Britt-louise Nilsson (BN)</b> Svenska kyrkan Malmö Org. nr 252003-1051 <i>britt-louise.nilsson@svenskakyrkan.se</i> +46721571318</p>
--

## Signerare

<p><b>Carin Larsson (CL)</b> <i>carin.larsson@svenskakyrkan.se</i> +46706648088 <i>Signerade 2024-06-05 04:42:26 CEST (+0200)</i></p>	<p><b>Annika Löfstedt (AL)</b> <i>annika.lofstedt@svenskakyrkan.se</i> +46734444502 <i>Signerade 2024-06-04 15:43:27 CEST (+0200)</i></p>
---	---

Detta verifikat är utfärdat av Scrive. Information i kursiv stil är säkert verifierad av Scrive. Se de dolda bilagorna för mer information/bevis om detta dokument. Använd en PDF-läsare som t ex Adobe Reader som kan visa dolda bilagor för att se bilagorna. Observera att om dokumentet skrivs ut kan inte integriteten i papperskopian bevisas enligt nedan och att en vanlig papperutskrift saknar innehållet i de dolda bilagorna. Den digitala signaturen (elektroniska förseglingen) säkerställer att integriteten av detta dokument, inklusive de dolda bilagorna, kan bevisas matematiskt och oberoende av Scrive. För er bekvämlighet tillhandahåller Scrive även en tjänst för att kontrollera dokumentets integritet automatiskt på: <https://scrive.com/verify>

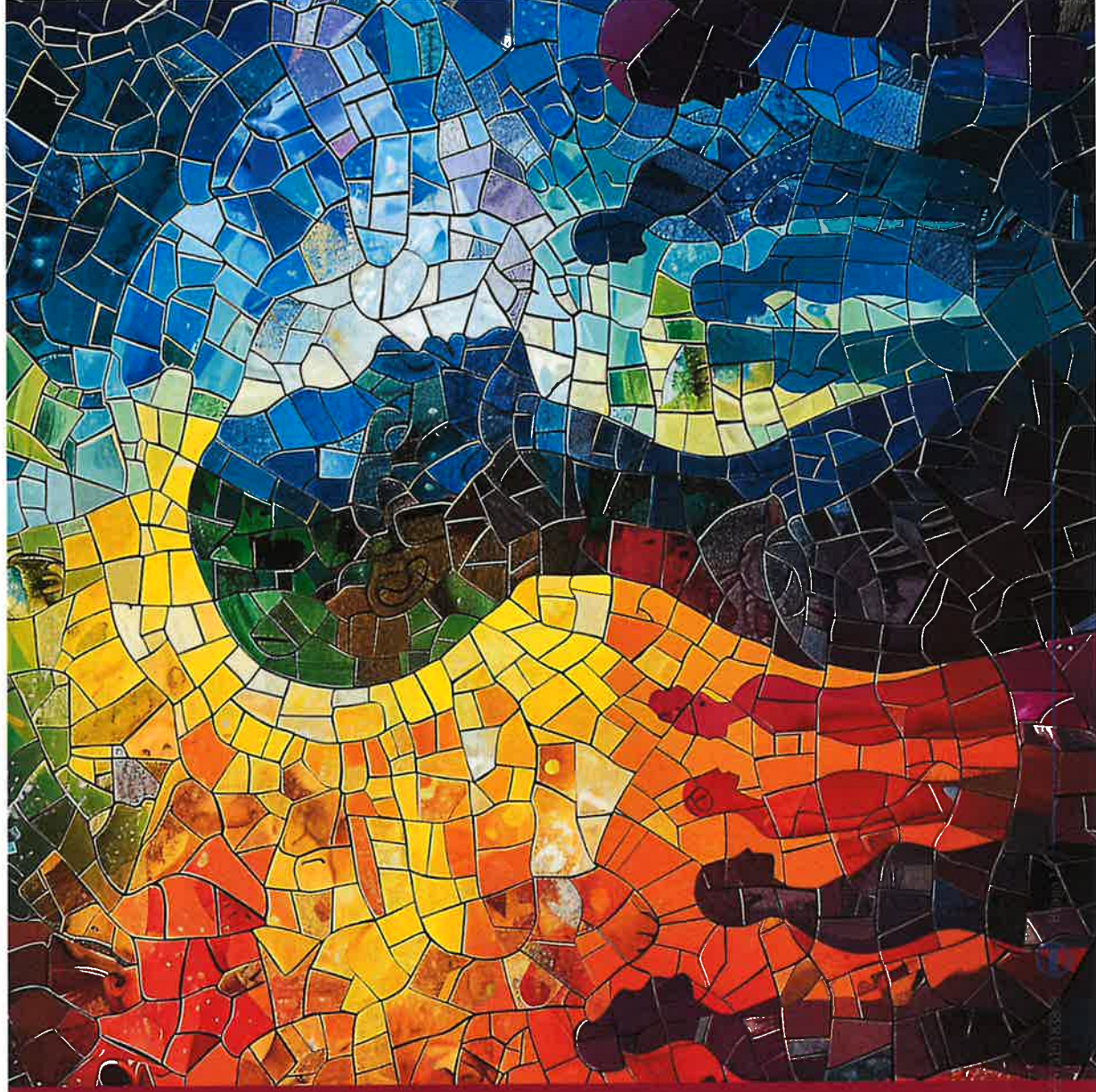




# Kyrkan möter NPF-familjer

-Gud har skapat alla människor till sin  
avbild!

-Så Gud har autism? Gud har ju  
skapat mig!



# Vad är NPF?

Neuro

Psykiatriska

Funktionsnedsättningar

Autism

ADHD

Tourettes syndrom

Språkstörning



Svenska kyrkan

## KORT OM NPF

7-10% av barnen i Sverige har  
NPF-diagnos.

Alltså är det troligt att ett par barn i  
varje kör, ett par ungdomar i varje  
konfagrupp och ett par barn i varje  
dopsällskap har NPF.

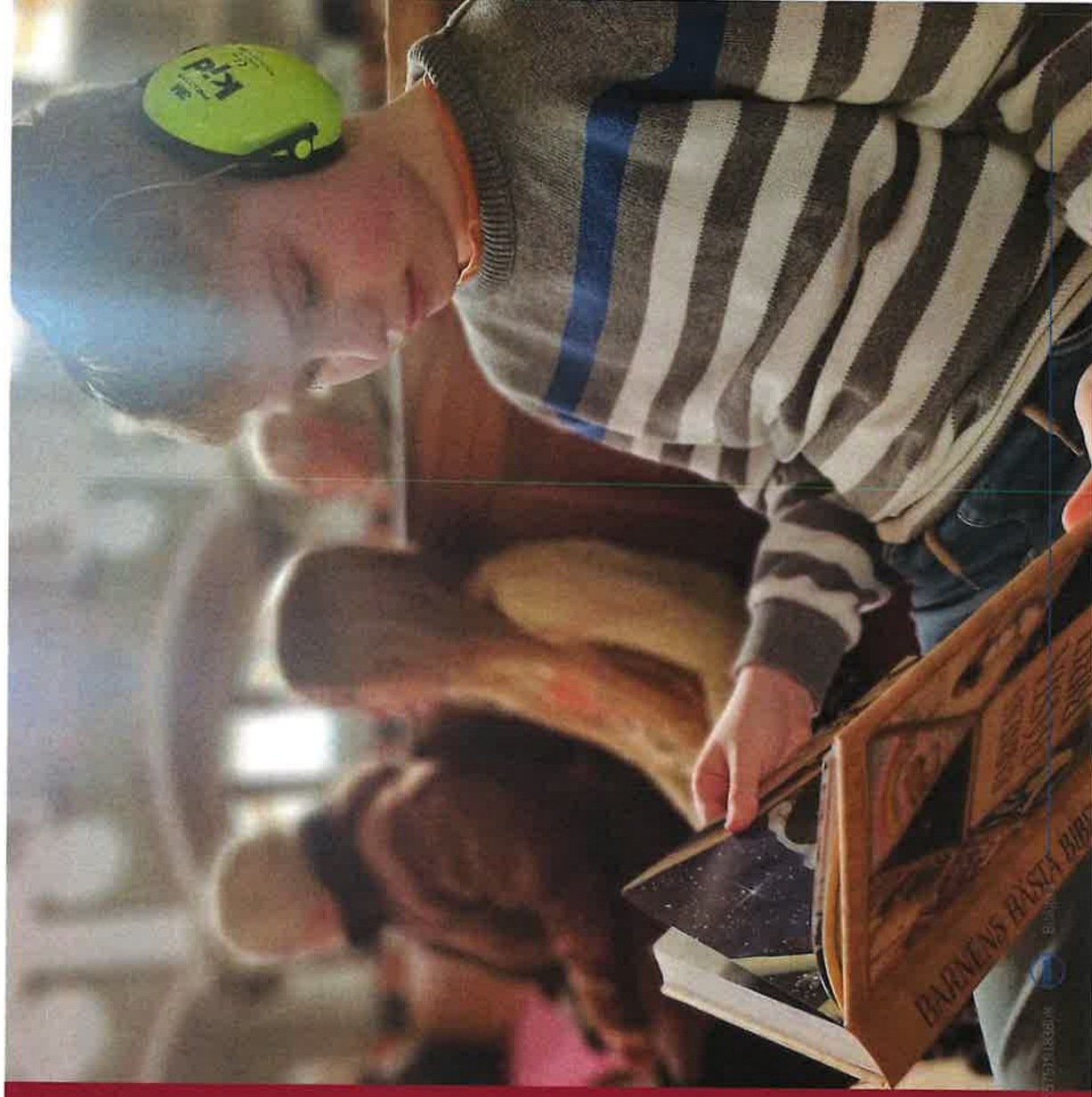


# Vår bakgrund

Ofrivillig ensamhet

Stress som ständigt följeslagare

Andlig längtan



# Projektets start

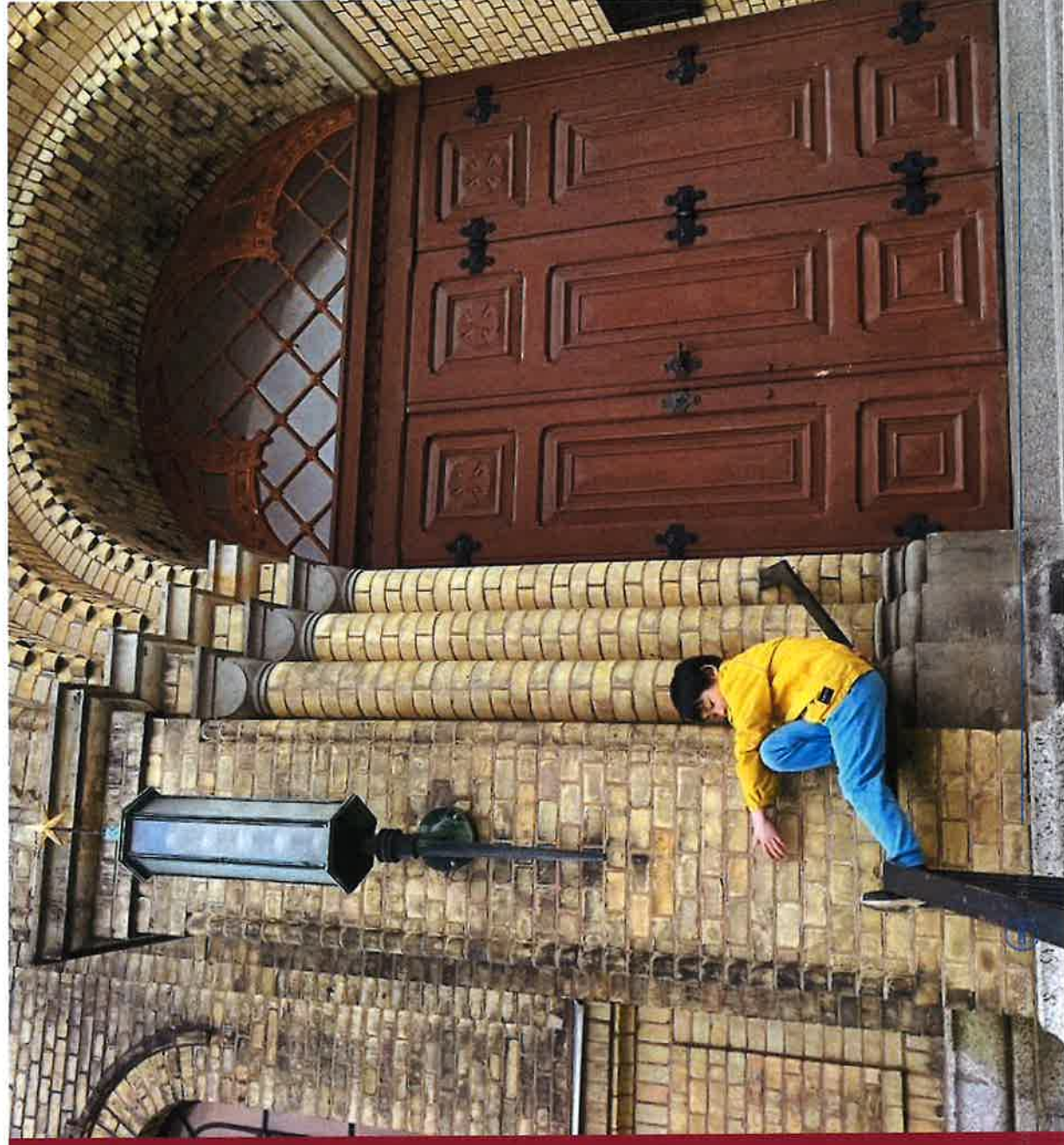
Kartläggning

Möten

Vad är gemenskap?

En kyrka för alla?

Allas rätt till andlighet



# Kunskapshöjning och samla erfarenheter



Svenska  
kyrkan

# Fördjupning & nätverk



# GENOMFÖRT

## Föreläsningar:

Alla Malmös församlingar

Fördjupningsförmiddag, Malmö pastorat

Live: Svenska kyrkans Instagram

Webbinarium Karlstads stift

Föreläsning Källstorps församling

## Studiebesök och utveckling:

Snöstorps församling.

Eslövs församling

SKUI



Svenska kyrkan

## Ekumeniskt:

TORP-konferensen

Frälsningsarmén

Föreläsning i Immanuelskyrkan

Sport for life/Sportveckan på Gullbranna gården

## KOMMANDE

Webbinarium Lunds stift Lärande undervisning

Föreläsningar Villstad församling

Undervisningsdag Skånes EFK-församlingar  
Vantörs församling



# SOCIALA MEDIER och NÄTVERKANDE

Facebookgrupp – 430 medlemmar

Samtal med SKUI om  
undervisning/undervisningsmaterial

Instagramkonto – 405 följare

Många förfrågningar kring  
föredrag/utbildning

Svenska kyrkans instagramvecka:

40 000 enskilda konton nåddes

Kontakt med stiftskonsulenter i flera stift  
för samverkan



Svenska  
kyrkan

# SOCIAL MEDIA

Erfarenhetsbank och idéutbyte.



Svenska kyrkan



Är NPF-förälder/anhörig



Egen NPF-diagnos



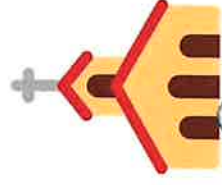
Pedagog

Präst

Diakon

Musiker

Vaktmästare/  
Husmor

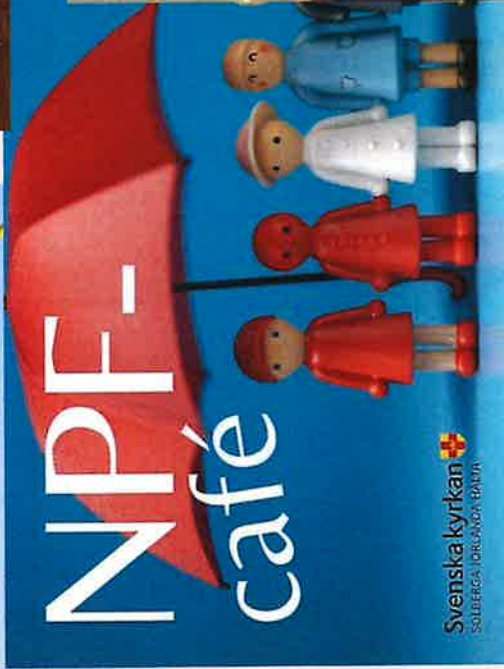


Har barn i kyrkans verksamhet/gudstjänst



# NPF-CAFÉ

- 21/2 UTMANINGEN ATT FÅ IHOP LIVSPUSSLET
- 20/3 FUNGERANDE RELATIONER I ETT NPF-KAOS:  
ÄKTENSKAP, SYSKON, SLÄKT & VÄNNER
- 17/4 DET UTMANANDE FÖRÄLDRASKAPET  
"MELLAN OROSANÄLNINGAR O- SKOLPLÅG
- 15/5 HUR HANTERAR JAG MITT BARNNS ÄNGEST



En mötesplats för dig som har barn  
med NPF-diagnos





VI FINNS HÄR FÖR DIG MELLAN 12 OCH 25 ÅR.

## NÄTVANDRAR CHATTEN

VAD VILL DU PRÖVA OMF?  
Vi passar på till dig om du vill prata om  
äktenskap, föräldraskap, släkt, hälsa, vänner...

Måndag, torsdag, söndag  
KL 19-22



# TRADITIONELLA MEDIER

Kyrkans tidning

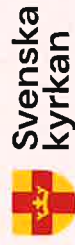
Dagen

Sveriges Radio p4

Sveriges Radio klartext

Nättidningen Special Nest

Svensk Kyrkotidning



MALMÖ



## Unikt initiativ: kyrkor funkisanpassas för barn

# PROJEKTETS SATSNINGAR

Bygga nätverk av intresserade  
NPF - påse i alla Malmös kyrkor &  
flera andra platser i landet  
”NPF-konfa” start till hösten



Är du intresserad av att prata om livets stora och svåra frågor?  
Är du nyfiken på kristen tro? Här får du en **ny chans** till konfirmation!

Detta är en plats där vi tillsammans funderar över saker som kärlek, Big Bang, meningen med livet, oro och det vi kallar Gud. Svenska kyrkan Malmö bjuder in dig som är i gymnasieåldern och inte konfirmerad till gemenskap och samtal i vår konfirmerationsgrupp. Träffarna kommer att börja med fika och avslutas med kvällsmat.

**Uppstart** Kl 16.30 – 19.00 | 3/10 2024

**Kontakt** johannes.witkowsky@svenskakyrkan.se 0761-07 49 13  
kristina.klingberg@svenskakyrkan.se 0761-33 09 79



## KONFIRMATION PÅ DITT VIS

Möjlighet till individanpassad konfirmandtid. ”På ditt vis”.

konfirmation är en **liten grupp med tydlig struktur utan läger**. Vi pratar om både stort och smått, tro och tvivel och det som är viktigt för dig på det sättet som passar dig. Vi träffas i S:t Matteus församlingshem, Lantmannagatan 8.

**Dag och tid** Måndagar kl 17.30 – 19.00 (inga träffar på löven)

**Uppstart** Kl 18.00 – 19.00 | 11/11 2024. Vårdnadshavare och konfirmander i S:t Matteus församlingshem.

**Kontakt** orion.sveinsson@svenskakyrkan.se  
0761-31 40 73

S:T MATTEUS  
KYRKA

S:T MATTEUS  
KYRKA

# EDICTÅFEN

# PROJEKTETS SATSNINGAR

Julspele

Påskvandring

Mall för inbjudan till skolbesök/verksamhet

Praktiskt material, tydliggörande pedagogik

 Svenska  
kyrkan



# BIBELNS BERÄTTELSE – att få spegla sig!



# FRAMÅT!

Bok

Plats för berättelser

Gudstjänst – Undervisning

Diakoni - Mission



Svenska kyrkan

Musikern som höll i sångstunden fångade upp mitt barns specialintresse - dinosaurier! Hon hade med en stor "dinosauriefot" som alla fick spela på. Sonen fick sjunga sin egenskrivna dino-sång för alla - hon åkompanjerade och fick alla andra att sjunga med.

En diakon följde med mig i mötet med socialtjänsten. Det var en sådan trygghet och lättnad - jag känner mig så ofta ensam i allt.

När vi anmälde oss till gruppen skickade pedagogen en film och presenterade sig, visade rummet, fiket och planen för vad barnen skulle göra. Det fick mig att gråta - det gjorde hela skillnaden!

När barnens morfar skulle begravas, bjöd prästen in barnen innan. I lugn och ro fick de säga farväl på sina egna sätt.



# FRAMÅT!

Högtider/Kyrkliga handlingar  
Material för arbetslag, frivilliga &  
församlingar



Första utgåvan 2015. 1000 exemplar.

DOKUMENT			SIDA
Handlingsplan 2022–2025			1(6)
UPPRÄTTAT AV	DATUM	DOKUMENTBETECKNING	VERSION
		Arbetsdokument	1.0

## Handlingsplan 2024–2025

**Församling:** S:t Johannes

### Inledning

Denna handlingsplan är St Johannes församlings måldokument för perioden 2024-2025 som löper parallellt med FIN 2021-2025.

### **Församlingens förståelse av FIN:s vision "Ett enda bröd – en enda mänsklighet" och uppdragsbeskrivning "Att verka för försonad mångfald"**

St Johannes församling är en del av Kristi kropp i världen.

Församlingens liv utgår från dopfunten och altaret för att förmedla nåden i dop och nattvard till befrielse och upprättelse, sådan som den behöver se ut för alla människor som myllrar i staden, både innanför och utanför kyrkportarna, här och nu.

Brödet som bryts och delas för gemenskap vid altaret sänder oss ut att dela bröd och livsmöjligheter vidare. Det är vårt uppdrag som kyrka

Församlingens strävan är att mångfalden som finns i vår stad och i våra olika sammanhang ska rymmas och att våra miljöer ska vara inkluderande. Genom att öva oss i lyhördhet för varandra vill vi låta människors olika erfarenheter och personligheter, andliga traditioner, kulturella uttryck och språk för tro få leva sida vid sida i försonad mångfald.

### **S:t Johannes församlings omvärldsanalys**

S:t Johannes församling är till största delen en innerstadsförsamling och dess geografiska gränser sträcker sig från Värnhem och Slussenområdet i norr, till Ystadvägen i söder; vidare från Kronprinsen och Pildammsparken i väster till Annelund samt Östra och Norra Sorgenfri i öster.

Totalt var 80 027 (31/12 2023) människor skrivna inom församlingens område, varav 35,4 % var kyrkotillhöriga.

Den dagliga inpendlingen till Malmö beräknas ligga på ca 77 000 personer och många tusen av dem rör sig inom församlingens gränser. När citytunneln projekterades prognosticerades att omkring 40 000 resenärer år 2020 skulle nyttja station Triangeln och närliggande kollektivförbindelser, varje dag. Med så mycket människor i rörelse, finns också alla samhällets svårigheter, problem och glädjeämnen representerade inom församlingens gränser.

Ett stort utbud av samhällsservice, betydande samhällsinstitutioner, flera av stadens kulturinstitutioner och -etablissemang samt stor kommersiell verksamhet, ingår i S:t Johannes församlings omvärld.

En mängd skolor bedriver också sin verksamhet i området – från förskolor till de flesta av Malmös gymnasieskolor, liksom några utbildningar på universitetsnivå.

Skånes universitetssjukhus (SUS) är också en stor arbetsgivare inom församlingens område, liksom en plats där många människor rör sig.

Ett stort antal frivilligorganisationer har sina kontor och verksamheter inom församlingens gränser och religiösa samfund med olika religiös tillhörighet verkar också här.

S:t Johannes är socioekonomiskt en församling där förutsättningarna skiljer sig åt från socioekonomiskt mer stabila områden stadsdelar där befolkningen delvis lever i ekonomisk utsatthet; de senare stadsdelarna innefattar vissa områden där arbetslösheten är hög och där relativt många uppstår kommunalt ekonomiskt bistånd och där barnfattigdomen (enligt Rädda Barnen) är utbredd.

Diakonin möter ett stort antal personer som saknar uppehållstillstånd eller som inte folkbokfört sig i kommunen; dessa finns inte registrerade i SCB:s statistik.

Åldersfördelningen i församlingen visar att det bor klart flera yngre än äldre. Nästan hälften av de boende är i åldern 20–40 år. Antalet ensamhushåll i församlingen är i klar majoritet, därefter följer tvåpersonhushåll.

En stad är i ständig förändring och så även Malmö, i stadens planarbete finns det planer för delar av S:t Johannes församling varav en del redan har kommit igång.

## **Församlingens identifierade utmaningar och möjligheter (2024)**

En stor del av dem som bor och rör sig inom området är mellan 20 och 40 år. Relevans och trovärdighet i församlingens liv och arbete, liksom bättre struktur för att ta emot alla som frågar efter en uppgift eller plats att finnas på, är möjlighet och utmaning. Församlingen möter stort intresse från unga för att fira gudstjänst och lära sig mer om kristen tro.

Andlig fördjupning som en av församlingens profiler liksom den ekumeniska lilla komuniteten är betydelsefulla i detta.

Ett utökat arbete med vår ekologiska hållbarhet är också nödvändigt för vår trovärdighet.

Medlemsvård och att på ett bra sätt påminna aktiva om att medlemskapet bidrar till verksamheten, är en utmaning. Av de barn som föds till församlingens medlemmar, döps endast en liten del och vi behöver undersöka vad beror på.

Det stora antalet förskolor, skolor, kulturetablissemang och samhällsinstitutioner liksom många frivilligorganisationer ger goda möjligheter till nätverkande och kontakter.

Församlingen har stor möjlighet att fungera som en trygg punkt och motverka ensamhet för alla åldrar. I en orolig tid är detta än viktigare.

Livet i församlingens tre kyrkor har olika profil med goda möjligheter till möten mellan människor och mellan människa och Gud. Det är en angelägen möjlighet och utmaning att på djupet se vilka behov vi möter och vad som saknas för att gå vidare med hur vi på bästa sätt tar vara på dem, tron och engagemanget de föder.

St Johannes kyrka finns vid knutpunkten Triangeln och behöver tydligare öppnas upp så den kan få funktion som 'katedral'. Lokalförsörjningsplanen är viktig att jobba vidare med i detta sammanhang.

Att nå ut i bruset, att både vara kända för allmänheten och få till stånd dialog – kommunikation som utmaning och möjlighet

## **Prioriterade utvecklingsområden utifrån FIN, i församlingen**

*Utifrån utvecklingsområdena, vad vill ni ha uppnått om fyra år?*

*Hur relaterar de lokala målen till strategigruppernas mål och uppdrag?*

Inom området arbete med barn och unga, ska församlingen ha ett särskilt fokus på dop och dopfördjupning. Målet är att röja undan hinder som kan stå i vägen för dop så att fler bereds möjlighet både till att döpa sina barn och för unga människor att hitta till dop och konfirmation. Kontakten med människor genom kyrkliga handlingar har målet att bidra till livstydning och mening. Genom ett tydligare sammanhang och samarbete är målet att församlingens olika möjligheter till andlig hållbarhet för olika åldrar ska bli än mer synliga.

Musik, konst, dans, performance och gestaltande på andra sätt i våra kyrkorum, är språk för vår tro och andliga längtan som når bortom orden. Kultur är och ska fortsätta vara ett signum för St Johannes församlings tilltal och församlingen vill skapa mötesplatser i staden för människor och mellan människa och Gud, där samhälls- och livsfrågor får utrymme. I samverkan med kulturinstitutioner och kulturutövare av olika slag, vill församlingen vara öppen och ha ett rättighetsbaserat förhållningssätt.

Församlingen vill fortsatt ha ett gott ekumeniskt samarbete med våra systerkyrkor och en god dialog med andra religioner för fred och samförstånd. Lilla kommuniteten bidrar på ett oöverträffat sätt till böneliv och ekumenik i församlingen.

Samarbete med civilsamhällets organisationer ska fortsätta fördjupas, närmast genom medlemskapet i BID Möllevången och BID Sofielund.

För ekonomisk hållbarhet är reflektionerna kring hur församlingen går vidare med en lokalförsörjningsplan som utgår från att St Johannes församlingshus inte längre hör till församlingen. Arbete med hur St Johannes kyrka bättre kan utnyttjas med sitt centrala läge där tusentals människor dagligen rör sig samt hur möjligheterna ser ut för kontor och verksamhetslokaler i våra andra byggnader, är prioriterat.

## **GUDM tar sig i församlingen uttryck enligt följande**

Detta vill vi ha uppnått inom fyra år inom:

### *Gudstjänstutveckling*

Församlingens uppgift är att i gudstjänstfirande levandegöra och manifestera Guds kärlek genom Jesus Kristus i vår tid. I mötet kring altaret får vi samla kraft för att om och om igen sändas ut i staden som sändare och mottagare av kärlek.

Det är alltid vårt uppdrag som kyrka att låta evangeliet brytas mot samhällets frågor, rådande normer och maktstrukturer för att kunna tolka budskapet in i vår samtid.

I våra tre kyrkorum firas söndaglig mässa med lite olika profil.

I församlingen ska det varje vecka finnas utrymme för barn och unga att fira gudstjänst på sina villkor.

Utöver söndagens gudstjänster har veckoböner – och mässor en viktig plats att fylla. Att utveckla det, särskilt i St Johannes kyrka, är ett prioriterat mål.

Musik, konst, dans och andra former av gestaltande som språk för tro är synnerligen viktiga i gudstjänstlivet och församlingen vill fortsätta utveckla former för att möta andlig längtan och bidra till existentiell hälsa genom dessa.

Gemenskapen kring altaret hänger också samman med den kring matbordet och församlingens möjligheter till såväl lunch som kvällsmat och kyrkkaffe är också viktiga utvecklingsområden.

Våra ideella medarbetare inom gudstjänstområdet, ska erbjudas sammanhang, tydlighet och undervisning i sina uppdrag.

### *Undervisningsutveckling*

Församlingen vill vara en växtplats för kristen tro genom gemensamt lärande i alla åldrar. Lärande sker på många olika plan och i flera sammanhang. Det förutsätter öppenhet och nyfikenhet inför att möta något nytt. Lärande förutsätter också en känsla av sammanhang för det som undervisningen handlar om – den måste m a o beröra