

Årsredovisning 2022

Malmö pastorat

INNEHÅLL

<u>FÖRVALTNINGSBERÄTTELSE</u>	3
<u>Allmänt om verksamhet och ansvarsfördelning</u>	3
<u>Personal och arbetsmiljö</u>	6
<u>Fastigheter</u>	7
<u>Resultat och ställning</u>	8
<u>Känslighetsanalys</u>	9
<u>Flerårsöversikt</u>	10
<u>Väsentliga händelser under räkenskapsåret</u>	11
<u>Finansiella instrument</u>	11
<u>Framtida utveckling samt väsentliga risker och osäkerhetsfaktorer</u>	12
<u>Hållbarhetsrapport</u>	12
<u>Kollekter</u>	16
<u>Stiftelser som malmö pastorat förvaltar</u>	16
<u>Förslag till behandling av årets resultat</u>	16
<u>RESULTATRÄKNING</u>	17
<u>BALANSRÄKNING</u>	18
<u>KASSAFLÖDESANALYS</u>	21
<u>TILLÄGGSUPPLYSNINGAR</u>	22

FÖRVALTNINGSBERÄTTELSE

ALLMÄNT OM VERKSAMHET OCH ANSVARFÖRDELNING

UPPGIFTER OCH VERKSAMHET

Malmö pastorat är en del av trossamfundet Svenska kyrkan, vars uppdrag är reglerat i kyrkoordningen samt i lagen om Svenska kyrkan. Pastoratet bildades 2014, (efter att ha varit en samfällighet som bildades 1932), och består av

Församling	Org.nr.	Församling	Org.nr.
Fosie församling	252004-7768	Limhamns församling	252004-7834
Husie församling	252004-7784	Malmö S:t Johannes församling	252004-7842
Hyllie församling	252004-7792	Malmö S:t Petri församling	252004-7859

Pastoratet är huvudman för begravningsverksamheten inom de ingående församlingarnas gränser.

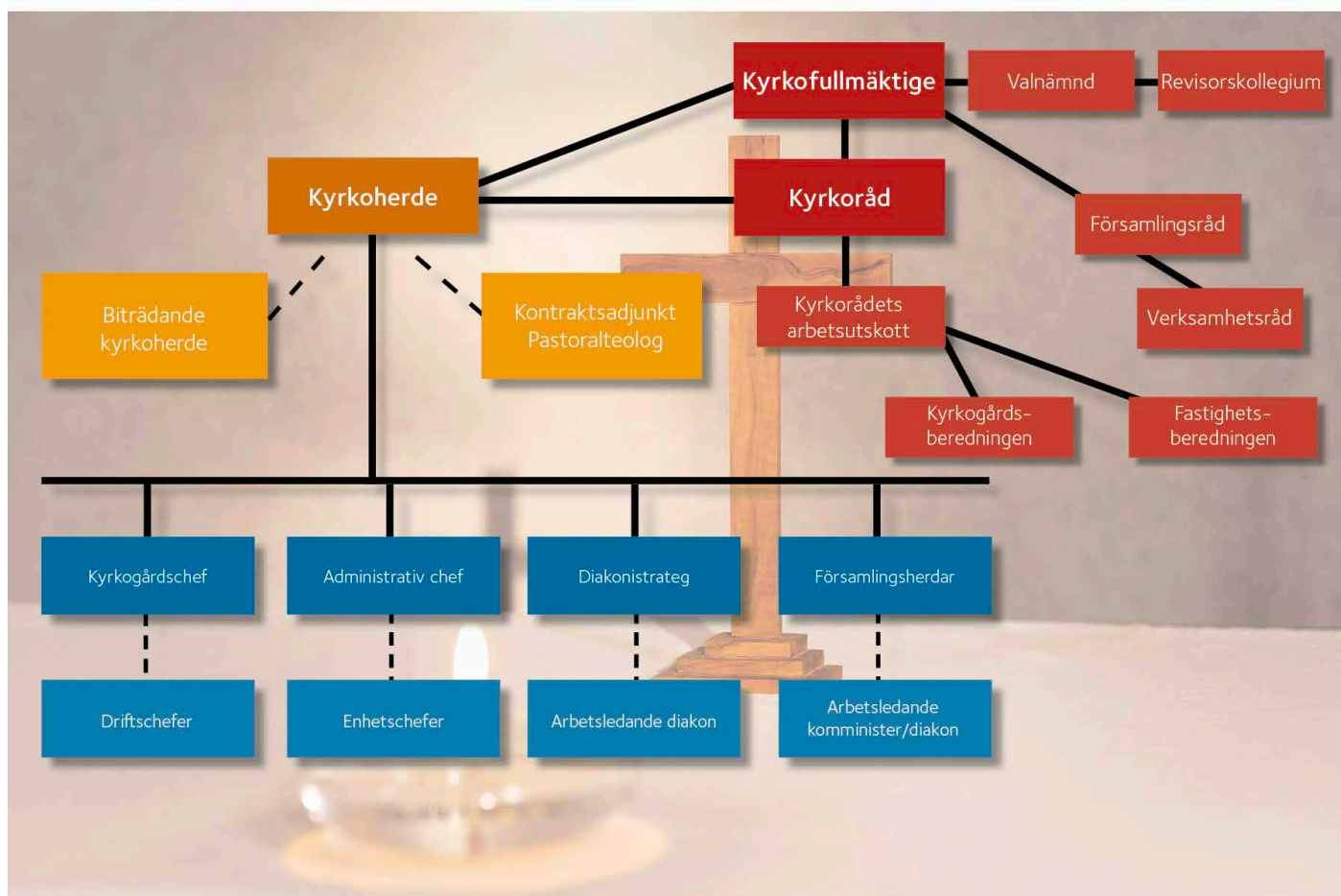
DEN GRUNDLÄGGANDE UPPGIFTEN

Den grundläggande uppgiften för församlingarna är att "fira gudstjänst, bedriva undervisning samt utöva diakoni och mission". Dessa fyra dimensioner måste ständigt hållas samman och stå i relation till varandra. All verksamhet har som syfte att uppfylla den grundläggande uppgiften. Syftet är att människor ska komma till tro, att en kristen gemenskap skapas och fördjupas, att Guds rike utbreddas samt att skapelsen upprättas. Varje församling har ansvar för den kyrkliga verksamheten för alla som vistas i församlingen.

DEN KYRKLIGA INDELNINGEN

Pastoratet har det övergripande ansvaret för att församlingarna fullgör sin grundläggande uppgift och

- har det ekonomiska ansvaret för församlingens uppgifter
- ska anställa och avlöna den personal som behövs
- förvärvar och underhåller den egendom som behövs
- får lämna bidrag till internationell diakoni och mission
- får bedriva näringsverksamhet, förutsatt att den har naturlig anknytning till den grundläggande uppgiften
- har ansvar för begravningsverksamheten i enlighet med begravningslagen.



Malmö pastorat har sitt säte i Malmö stad. Den geografiska gränsen för pastoratet sammanfaller med stadens.

Organisationen är strukturerad med kyrkofullmäktige och kyrkoråd, sedan finns för varje församling ett församlingsråd vars huvudsakliga uppgifter avser gudstjänstlivet och församlingens kristna gemenskap.

Kyrkofullmäktige

Högsta beslutande organ är kyrkofullmäktige, som har till uppgift att anta budget för församlingsverksamheten samt föreslå budget för begravningsverksamheten till Kammarkollegiet, fastställa kyrkoavgift, godkänna årsredovisning och fatta beslut i strategiska och övergripande frågor.

Kyrkofullmäktige har 47 ledamöter, vilka väljs vid kyrkovalet vart fjärde år (aktuell mandatperiod är 2022-2025).

Ordförande i kyrkofullmäktige är Claes Block (S), i kyrkorådet Per Håkansson (ViSK), i valnämnden Eva Wulff (POSK) och i revisorskollegiet Ingemar Åhs (BOA). Ordförande i kyrkogårdsberedningen är Patrik Lindqvist (S) och i fastighetsberedningen Carina Nilsson (S).

Kyrkoråd

Kyrkorådet är pastoratets styrelse, med 10 ordinarie ledamöter, och ska ha omsorg om pastoratet samt ha ansvar för att pastoratets grundläggande uppgift blir utförd. Kyrkoherden har ansvaret för tillsyn och övergripande samordning av all verksamhet utifrån den grundläggande uppgiften. Kyrkorådet är pastoratets verkställande organ (styrelse) som har ansvar för den löpande verksamheten och förvaltningen. Kyrkorådet har

- utsett ett arbetsutskott (AU) som förbereder kyrkorådets sammanträde och ärenden till kyrkorådet.
- inrättat en kyrkogårdsberedning och en fastighetsberedning för att arbeta med mer specifika uppgifter.

Det finns även en valnämnd med uppgift som rör kyrkovalets genomförande.

Församlingsråd

Förutom kyrkofullmäktige och kyrkoråd finns det för varje av de 6 församlingarna ett församlingsråd, vars huvudsakliga uppgifter avser gudstjänstlivet och församlingens kristna gemenskap. Varje församling i Malmö pastorat är en del av en rik mångfald, som består av varje församlings eget sammanhang, egen kontext, historia, tradition och egna förutsättningar. Med utgångspunkt i församlingsinstruktionen betonas församlingarnas ansvar att tolka, konkretisera och gestalta pastoratets grundläggande uppgift.

Utöver församlingsråd fanns det fram till årsskiftet 2022/23 ett verksamhetsråd i varje kyrka till vilket församlingsrådet delegerat verksamhetsansvar. I och med "Färdplan organisation" har dessa verksamhetsråd tjänat ut sin roll. I november 2022 valdes församlingsråd som ska verka fram till mandatperiodens slut 2025. Dessa ska ta ett helhetsansvar för församlingens verksamhet.

Ledningsgrupp

Gunilla Hallonsten är kyrkoherde i Svenska kyrkan Malmö och har en ledningsgrupp bestående av sex församlingsherdar, kyrkogårdschef, diakonstrateg och administrativ chef.

Arbetet med ledningsgruppen har inneburit satsningar på processinriktat och förändringsbaserat ledarskap, för att hjälpa till att gå från ord till handling. Detta arbete har skett genom de ledarsamlingar som genomförts under året: Teologiskt ledarforum, chefs- och ledarforum, Lärforum, HR-forum samt utbildning och fördjupning för ledningsgruppen genom retreat och fördjupningsdagar.

Färdplan organisation

Under senare år har Svenska kyrkan i Malmö arbetat med hur pastoratet ska vara organiserat framöver. Biskop emerita Eva Brunne lade 2021, på uppdrag av kyrkorådet, fram ett förslag om ny församlingsindelning, vilket förkastades. I stället fattades i mars 2022 beslut om att sätta igång projektet "Färdplan organisation", där de befintliga församlingarna får vara kvar, och organiserandet av arbetsledning och verksamheter genomlystes. Alla arbetslag och församlingsråd gjorde under hösten SWOT-analyser som sedan ska ligga till grund för förslaget till ny organisation. Beslut om den nya organisationens slutgiltiga utformning fattas under 2023.

Församlingsinstruktionen – ett styrdokument

Församlingsinstruktionen är pastoratets grundläggande styrdokument som beskriver hur den grundläggande uppgiften tolkas i pastoratet samt vilka prioriterade områden som särskilt satsas på under innevarande mandatperiod.

Särskilda satsningar har ägt rum under året kring prioriteringarna:

- målgrupp barn 0–12 år
- målgrupp barn och unga 13–19 år
- målgrupp unga vuxna
- kultur
- diakonal samverkan
- interreligiös och ekumenisk samverkan
- idealitet och delaktighetsarbete
- satsning på hållbarhetsfrågor.

Kyrkoherden kallar varje termin alla pastoratets profylrken till kontraktskonvent. Det innebär att alla präster, diakoner, församlingspedagoger och kyrkomusiker får särskild fortbildning, helt i linje med Lunds stifts riktlinjer. Detta år har tema varit "Att bevara vår mänsklighet" samt "Mänskliga rättigheter ur teologiska perspektiv."

Under året antog kyrkorådet inriktningsbeslut kring nya målbilder för pastoratet. Dessa målbilder innebär en organisationsutveckling som kallas "Färdplan organisation". Denna målbild är en process i delaktighet och dialog som innebär en utveckling inom de befintliga församlingsgränserna. Målbilderna innebär utökad samverkan i och emellan församlingarna, med sammanhållna arbetslag, förbättrad kommunikation samt tydligare beslutsvägar.

Administration

Den gemensamma administrationen har också del i den grundläggande uppgiften och ska ge konsultativt stöd till kyrkoherde och ledning samt till övriga medarbetare inom sin specialkompetens; personal, ekonomi- och lön, kommunikation, IT och telefoni samt fastighet- och kulturarv.

Utöver gällande lagstiftning och förordningar tillämpar pastoratet inomkyrkliga regelverk och dokument såsom kyrkoordningen (KO), Svenska kyrkans bestämmelser (SvKB), KRED:s rekommendationer och församlingsinstruktion. Pastoratet har även upprättat olika typer av policys, reglementen och delegationsordningar som reglerar verksamheten. Inom personalområdet tillämpar pastoratet Svenska kyrkans kollektivavtal.

Begravningsverksamheten

Sveriges riksdag har givit Svenska kyrkan uppdraget att svara för huvudmannskapet för begravningsverksamheten i Sverige. Undantaget är Stockholm och Tranås som har kommunala huvudmän.

Alla som betalar kommunalskatt i Malmö stad betalar begravningsavgift. Begravningsavgiften fastställs årligen av Kammarkollegiet efter förslag från pastoratets kyrkofullmäktige. Från och med 2017 är begravningsavgiften gemensam för hela riket, och för 2022 fastställdes den till 26,1 öre per hundra kronor.

Begravningsverksamheten i Malmö

Uppdraget att svara för begravningsverksamheten i Malmö utförs av kyrkogårdsförvaltningen med kyrkogårdsschefen som högste ansvarige tjänsteman. Förvaltningen är organiserad i tre arbetsdistrikt:

- **Distrikt 1** omfattar Östra kyrkogården
- **Distrikt 2** avser Gamla kyrkogården, Paulikyrkogårdarna, Västra Skrävlinge, Husie, Oxie, Glostorp och Lockarps kyrkogård
- **Distrikt 3** omfattar Limhamn, Fosie, Hyllie, Bunkeflo, Västra Klagstorp och Tygelsjö kyrkogårdar.

Utöver arbetsdistrikten finns en transport- och verkstadsenhet, kapell- och krematorieenhet samt en administrationsenhet som är placerad på Östra kyrkogården.

Begravningslagen

Av 9 kap 6 § Begravningslagen framgår det att huvudmannen – för den som vid dödsfallet var folkbokförd inom förvaltningsområde och utan kostnad för dödsboet – ska tillhandahålla gravplats eller motsvarande på allmän begravningsplats under en tid av 25 år, gravsättning inklusive gravöppning, återfyllning och iordningställande av öppnad grav.

Huvudmannen ska också tillhandahålla lokal för förvaring och visning av stoftet, lokal för begravningsceremoni utan religiösa symboler samt utföra kremering.

I åtagandet ingår också transporter. De sträcker sig från övertagandet av stoftet till dess att gravsättning har skett. Transportansvaret är begränsat till huvudmannens område, såvida inte transporten beror på ett avtal med annan förvaltning om tillhandahållande av särskilda gravplatser. Till begravningsverksamheten hör även vård och underhåll av begravningsplatsens/kyrkogårdens allmänna ytor samt nyanläggningar av begravningsplatser. Även skötseln av kulturhistoriskt värdefulla gravanordningar/gravvårdar hör till begravningsverksamheten samt kontroll av alla gravvårdars montering och säkerhet som bekostas via begravningsavgiften.

Serviceverksamheten

Att bedriva gravskötsel är en frivillig serviceverksamhet inom pastoratet. Verksamheten ska vara självbärande och dess ekonomi hanteras i sin helhet inom ramen för den medlemsfinansierande verksamheten.

FRÄMJANDE AV ÄNDAMÅL

Ändamål främjas genom att det i pastoratet firas huvudgudstjänst minst en gång i veckan. Därutöver bedrivs ett stort antal verksamheter såsom exempelvis konfirmandundervisning, barn- och ungdomsgrupper, sorgegrupper, besöksverksamhet, själavårdssamtal samt musik- och körverksamhet.

Institutionssjälavården på sjukhus, fängelse och universitet bedrivs pastoratsgemensamt, liksom sjömanskyrka, polisprästtjänst, gymnasiepräst och gymnasiediaktjänster.

Begravningsverksamheten bedrivs enligt begravningslagen.

Tabellen nedan visar utvalda delar av församlingsstatistiken

	2022	2021	2020	2019	2018
Antal besökare gudstjänster	101 186	76 957	84 813	184 802	190 280
Antal besökare kyrkliga handlingar	52 492	41 928	44 522	80 553	65 287
Antal besökare konserter och musikgudstjänster	45 783	5 395	20 819	78 228	64 188
Antal döpta	795	785	684	991	1 085
Antal konfirmander	377	433	452	436	339
Antal begravningsgudstjänster	1 271	1 536	1 445	1 457	1 300
Antal vigselgudstjänster	163	218	82	127	138
Antal aktiva inträden	275	332	237	270	221
Antal aktiva utträden	1 230	1 848	1 484	1 530	2 825

Församlingsstatistiken är inte jämförbar efter pandemiåren under 2020-2021.

PERSONAL OCH ARBETSMILJÖ

Under året har personalfunktionen ändrats i organisationsstrukturen genom att tillsätta en HR-strateg och en arbetsmiljösamordnare på halvtid. Dessa två tjänster utgör tillsammans med HR-specialisten HR-avdelningen i Svenska Kyrkan i Malmö om totalt 2,5 FTE.

Samtliga församlingar, förtroendevalda och medarbetare, har under våren genomgått en SWOT- utvärdering av nuvarande organisation samt fått ta del av pastoratets övergripande inriktningsbeslut att möta framtidens utmaningar.

På kyrkogårdsförvaltningen har all personal deltagit i ett kompetenshöjande aktivitet en eftermiddag som handlade om tillitsbaserat ledarskap – medarbetarskap.

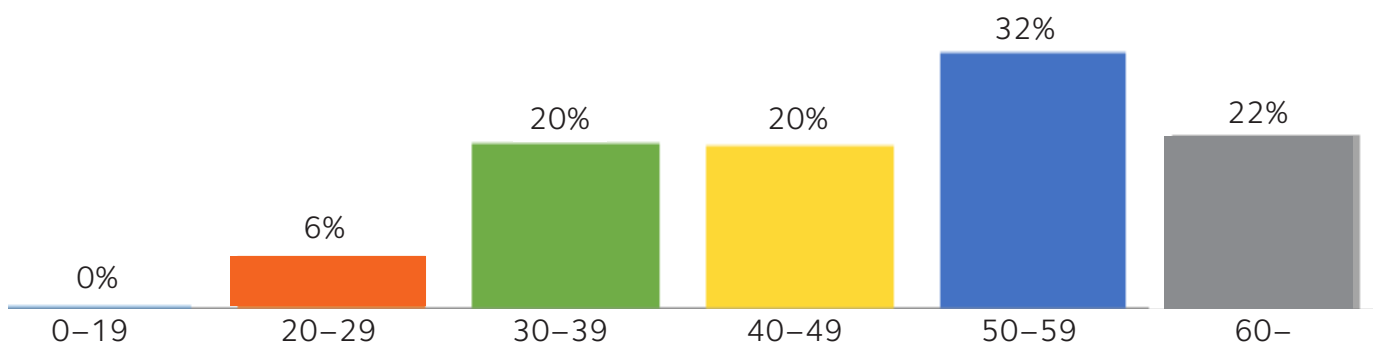
Malmö pastorat har arbetat aktivt med att utbilda i att göra riskbedömningar inför förändringar i verksamheten. Medarbetare, chefer och skyddsombud har varit engagerade.

De insatserna som varit centrala under året, har varit att stötta i förändringsarbetet Färdplan Organisation och i omorganiseringen på kyrkogårdsförvaltningen, rekrytera nya medarbetare, införa urvalsverktyg vid rekrytering, organisera MBL strukturen, digitalisera on- och off boarding, se till att risk-, barn och konsekvensanalysarbete genomförs vid förändringar, startat upp HR – forum, arbetat med cheferna och deras AKKA resultat med efterföljande handlingsplaner, utbildat i arbetsmiljö samt infört ett nytt tids- och lönesystem.

Antal anställda vid årets utgång var 408 tillsvidareanställda (snitt 408 under året) 63 visstidsanställda (snitt 103 under året) vilket ger en total numerär på 471 (snitt 511 under året). Avser beräkning av totala årsarbetstiden enligt not 12 och motsvarar inte antal tjänster.

- Pastoratet har 40 % anställda som är män och 60 % anställda som är kvinnor.
- Korttidssjukfrånvaron var 3,61 % och långtidssjukfrånvaron var 2,61 %.
- Personalomsättningen rullande 12 månader låg på 12 %.

Medelåldern är 48,6 år. Fördelat på:



Centrala skyddskommittén har haft fyra möten under 2022 och arbetsmiljökommittén har haft lika många.

Malmö pastorat har haft 171 (180) IA anmälningar, fördelat på 52 (37) riskobservationer, 67 (63) tillbud, 40 (72) olycksfall, 9 (5) arbetssjukdom och 1 (3) förbättringsförslag.

Fastigheter

Malmö pastorat äger: 21 kyrkor, 17 församlingshem, 2 prästgårdar (som används som kontor) samt ett antal byggnader som i huvudsak hyrs ut till externa hyresgäster. Därtill kommer begravningsverksamhetens anläggningar, se nedan. Det gemensamma pastoratskansliet är under 2022 beläget i Kyrkans hus i centrala Malmö och flyttades i början av 2023 till S:t Mikael's församlingshus.

Under 2022 fastställdes Lokalförsörjningsplanen för Malmö pastorat med varaktighet till 2032.

Inför upprättandet av lokalförsörjningsplanen har kyrkofullmäktige i Malmö pastorat fastställt följande inriktningsmål:

- Varje församling ska kunna utföra den grundläggande uppgiften och övriga uppgifter i ändamålsenliga lokaler med en långsiktigt hållbar resursanvändning.
- Malmö pastorat ska senast 2030 ha uppnått klimatneutralitet, det vill säga inte lämna något nettobidrag till den globala uppvärmningen.
- Produkter och material ska ha hög miljöprestanda, lång teknisk livslängd med låga drifts- och underhållskostnader. De bör kunna återanvändas eller återvinnas när de tjänat ut.
- Årskostnaden för församlingsverksamhetens mark, byggnader och anläggningar bör i genomsnitt motsvara högst 25 procent av församlingsverksamhetens årliga intäkt.
- Senast år 2030 ska all använd energi vara förnybar.
- Varje kyrkobyggnad och samlingslokal ska nyttjas minst 20 procent av tillgänglig tid.

Kyrkobyggnader

Under 2022 inleddes arbetet med att byta naturstenen i fasaden på S:t Johannes kyrka, ett arbete som beräknas pågå fram till 2027, indelat i etapper. Västra Klagstorps kyrka genomgick en invändig renovering och båda arbetena är att räkna som planerat underhåll. Under året projekterades för att göra förstärkningsarbeten i Västra Klagstorps, Västra Skrävlinges samt Södra Sallerups torn.

Församlingsbyggnader

Under året byggdes S:t Mikael's församlingshus om för att inrymma pastoratets administration. Tak och ventilationsarbeten genomfördes på Hyllie församlingshem och det genomfördes fönsterbyte i S:t Pauli församlingshus.

S:t Petri och S:t Johannes församlingshem utreddes för möjlig annan användning, projekterades för bostäder och bygglovsansökningar är inlämnade.

Markanläggningar

Den löpande skötseln av markanläggningarna kring kyrkor och församlingshem utförs av egen personal.

Energi och värme

Under året fattades beslut om vinterstängning av Södra Sallerups, Glostorp och Västra Klagstorps kyrkor samt Husie kyrka del av tid på grund av höga energikostnader. I Husie församlingshem hölls Syster Astrids kyrka samt barnlokalen öppen. I övrigt var lokalerna stängda och personalen utgick från Kirsebergs församlingshem.

Underhållsvolym

Befintliga vård- och underhållsplaner följs samtidigt som arbetet som går i linje med lokalförsörjningsplanens ambitioner är inlett. Under 2023–24 kommer arbetet att koncentreras på utredningar med bas i verksamheten för att bereda framtida beslut.

Fastigheter inom begravningsverksamheten

Fastighetsbeståndet som kyrkogårdsförvaltningen disponerar omfattar cirka 50 byggnader av mycket skiftande karaktär, från byggnader som inrymmer begravningskapell till byggnader för administration, personal, teknik, enklare garage och förråd. För åren 2021 – 2025 finns en upprättad underhållsplan för dessa byggnader som sammantaget omsluter knappt 9 mkr kronor.

Malmö krematorium finns i kapell- och krematoriebyggnaden på Limhamns kyrkogård.

De ursprungliga byggnaderna på Östra kyrkogården (arkitekt Sigurd Lewerentz) samt kapell- och krematoriebyggnaderna på Limhamns kyrkogård (arkitekt Bror Thornberg) har ett stort kulturhistoriskt värde och är därför skyddade enligt kulturmiljölagen.

RESULTAT OCH STÄLLNING

Den kyrkliga verksamheten inom Malmö stads gränser bedrivs av Malmö pastorat (organisationsnummer 252003-1051). Malmö pastorat är en självständig juridisk person inom det registrerade trossamfundet Svenska kyrkan.

Verksamhetsåret 2022 redovisar ett positivt resultat om 25,7 mkr (68,3 mkr). Jämfört med 2021 är intäkterna från kyrkoavgiften högre 2022, vilket var väntat och enligt prognos. Intäkter från deltagaravgifter och liknande verksamhetsbaserade intäkter är högre 2022 jämfört med 2021. Under 2022 avyttrades en fastighet vilket realiserade en vinst på knappt 12 miljoner.

Församlingsverksamheten inklusive näringsverksamhet

Kyrkans grundläggande uppgift sker i de lokala kyrkorna och under 2022 har verksamheten bedrivits i enlighet med kyrkornas verksamhetsplaner och budget. Verksamhetskostnaderna uppgick till 27,4 mkr (19,0 mkr).

Pastoratsgemensam församlingsverksamhet

Som pastoratsgemensam församlingsverksamhet räknas 2022 följande verksamheter: institutionssjälavården (fängelse-, sjukhus- och universitetskyrkorna), Sverige-finskt församlingsarbete, Svenska kyrkans jour, S:t Nicolai kapell inkl. Sinnesromänsorna samt Sjomanskyrkan. Verksamhetskostnaderna uppgick till 0,6 mkr (0,4 mkr) exklusive personalkostnader.

Näringsverksamhet

I Hyllie kyrka drivs en förskola, Äpplet. Förskolans resultat för året är underskott med 579 tkr (381 tkr), beloppen inkluderar personalkostnader. Under året fattades beslut att överlämna huvudmannskapet för förskolan Äpplet till annan huvudman.

Förtroendemannaorganisationen

Under rubriken ryms både kostnader för förtroendemannaorganisationen och de medel som kyrkorådet haft till sitt förfogande för oförutsedda händelser i verksamheten.

2021 var ett valår varför utfallet inte är jämförbart med 2022.

Förtroendemannaorganisationen har haft kostnader för 2,6 mkr (4,5 mkr) inklusive arvoden. Kyrkorådet har under året haft 1,0 mkr till sitt förfogande för att kunna använda till särskilda ändamål. 0,0 mkr har använts.

Personalkostnader

Pastoratets personalkostnader för 2022 uppgår till 281,4 mkr (268,7 mkr) varav begravningsverksamhetens del är 86,0 mkr (89,2 mkr).

Övriga pastoratsgemensamma intäkter och kostnader

Här återfinns bland annat kyrkoavgiften, och finansiella poster såsom värdepappersinvesteringar och ränteposter. Här finns även bidrag som ges till externa organisationer.

Intäkterna av kyrko- och begravningsavgiften når pastoratet med två års förskjutning (se mer information under Framtida utveckling). Intäkterna från 2022 års kyrkoavgift, inklusive ekonomisk utjämning, blev 278 mkr (271 mkr).

Det positiva resultatet från finansiella investeringar kommer från utdelningar, 4,6 mkr (3,9 mkr) samt från kapitalvinster, 2,0 mkr (2,7 mkr). Sammantaget ger detta ett resultat på 6,6 mkr (6,6 mkr). Nedskrivning har gjorts med 5,3 mkr (0,3 mkr) för att ta hänsyn till orealiserade värdeförändringar i fondportföljerna.

Räntan på kyrkkontot i Swedbank följer den genomsnittliga reporäntan under året. Under 2022 har inlåningsräntan uppgått till reporänta med ett påslag med 0,25%. För Malmö pastorats del gav det en ränteintäkt på totalt 1 012 tkr (199 tkr)

Begravningsverksamheten

Årets resultat för begravningsverksamheten visar på ett överskott på 2,9 mkr (underskott 1,5 mkr). Utvidgningen av kvarter 32 påbörjades 2020 och kommer att fortsätta även under 2023.

Serviceverksamheten (kyrkogårdsförvaltning)

Gravskötseln visar ett negativt resultat på -0,1 mkr (2,1 mkr). I jämförelse med föregående års utfall minskade intäkterna med 60 tkr. Kostnader för varor och inköpta tjänster minskade med 54 tkr jämfört med föregående år. Personalkostnaderna ökade med 1 919 tkr.

KÄNSLIGHETSANALYS

Nedan beskrivs omfattningen av förändringar med hänsyn till de faktorer som har störst betydelse för resultatet inom Malmö pastorat. Personalkostnaderna uppgår till 281,4 mkr (268,7 mkr), vilket motsvarar 58,1 % (54,8 %) av de totala intäkterna på 484 mkr (490 mkr). En förändring av personalkostnaderna med 1 % förändrar resultatet med cirka 2,8 mkr.

Kyrkoavgiften inklusive ekonomisk utjämning uppgick till 278 mkr (271 mkr). Kyrkoavgiften påverkas av förändringar i antalet tillhöriga samt den ekonomiska utvecklingen.

Rysslands invasion av Ukraina 2022 har ökat osäkerheten i vår omvärld. Inflationen har under 2022 varit exceptionellt hög i Sverige och globalt. Svenska kronans värde har sjunkit i förhållande till både Euro och dollar vilket för Sveriges del ytterligare driver på inflationen. Alla världens riksbankar svarar på den stigande inflationen genom höjda räntor.

Kostnader för energi och varor har ökat under 2022 och beräknas fortsätta öka under 2023. De närmsta åren räknar Malmö pastorat med högre löneökningar än tidigare år.

Pastoratet har ett omfattande fastighetsbestånd som är förknippat med stort underhåll. Oförutsedda händelser kan påverka möjligheten att genomföra övriga investeringar. Diskussioner förs fortlöpande om den framtida sammansättningen av fastighetsbeståndet.

Målsatt kapital

Från och med 2007 gäller Kyrkoordningens regler om målsatt kapital (KO 47:5). Bestämmelserna innebär att Kyrkofullmäktige ska fastställa ett långsiktigt mål för storleken på det egna kapitalet, uttryckt i kronor. Det egna kapitalet ska vara så stort att det utgör en betryggande buffert för ekonomiska påfrestningar.

I november 2019 fastställde Kyrkofullmäktige att målsatt kapital, från och med 2020, ska uppgå till 445 mkr.

Eget kapital uppgår vid utgången av 2022 till 552,4 mkr och överstiger därmed målsatt kapital med 107,4 mkr.

FLERÅRSÖVERSIKT

Allmänna förutsättningar	2022	2021	2020	2019	2018
Tillhöriga per 31 december (antal)	119 027	120 399	123 254	125 697	127 878
Tillhöriga per den 31 december (andel av invånare%)	33,3	34,3	35,4	36,5	37,7
Kyrkoavgift exklusive stiftsavgift (%) ¹	0,90	0,90	0,90	0,90	0,75
Medeltalet anställda *	511	507	519	517	518
- varav medeltalet anställda i begravningsverksamheten	198	213	194	192	191
* Avser beräkning av totala årsarbetstiden enligt not 12 och motsvarar inte antal tjänster					
Resultat (tkr)					
Verksamhetens intäkter	483 974	490 222	469 284	464 299	423 440
Verksamhetens resultat	23 451	61 790	67 914	55 397	8 127
Resultat från finansiella investeringar	1 308	6 320	3 106	8 738	3 286
Årets resultat	25 710	68 282	71 020	64 122	11 402
Kyrkoavgift exkl stiftsavgift (tkr)	277 858	274 229	282 119	289 428	244 198
- varav slutavräkning (tkr)	-1 224	2 842	2 450	9 495	13 591
Begravningsverksamhetens nettokostnader (tkr) ²	155 687	159 511	141 940	134 779	135 397
Personalkostnader/verksamhetens intäkter (%) ³	58,1	54,8	55,8	58,0	62,8
Av- och nedskrivningar/verksamhetens intäkter (%) ⁴	4,7	4,6	4,7	4,6	4,9
Ekonomisk ställning					
Fastställt mål för det egna kapitalet (tkr)	445 000	445 000	445 000	234 200	234 200
Eget kapital (tkr)	552 370	526 660	458 378	387 460	323 338
Soliditet (%) ⁵	80,6	87,6	76,2	74,1	70,5
Värdesäkring av eget kapital (%) ⁶	4,8	13,0	15,5	16,5	3,5
Likviditet (%) ⁷	126,8	118,9	88,7	75,7	20,8

Definitioner

1) Kyrkoavgift (%) – anges i procent av den kommunalt beskattningsbara inkomsten.

2) Begravningsverksamhetens nettokostnader – Begravningsverksamhetens totala kostnader minus Övriga intäkter och Ränteintäkter.

3) Personalkostnader/verksamhetens intäkter (%) – Uppgiften beräknas som resultaträkningens personalkostnader dividerat med resultaträkningens Summa verksamhetens intäkter.

4) Av- och nedskrivningar/verksamhetens intäkter (%) – Uppgiften beräknas som resultaträkningens av- och nedskrivningar av anläggningstillgångar dividerat med resultaträkningens Summa verksamhetens intäkter.

5) Soliditet (%) – Uppgiften beräknas som utgående eget kapital dividerat med balansslutningen (totala tillgångar i balansräkningen).

6) Värdesäkring av eget kapital (%) – Uppgiften beräknas som årets resultat dividerat med ingående eget kapital.

7) Likviditet (%) – Uppgiften beräknas som utgående omsättningstillgångar dividerat med kortfristiga skulder.

VÄSENTLIGA HÄNDELSE UNDER RÄKENSKAPSÅRET

Kyrkans röst i samhällsdebatten

Under året har Svenska kyrkan Malmö på olika sätt gjort avtryck i samhällsdebatten, inte minst genom praktiska insatser. Varje insats visar på kyrkans etiska och samhällsstödjande funktion. Flera debattartiklar har skrivits under året kring vikten av att bevara vår mänsklighet i ett polariserat samhälle.

Under året har fokus för kyrkans röst i samhällsdebatten också inneburit demokratisamtal genom paneldebatter och intervjuer, bland annat seminarieserien om konstverket Paradiset samt scenen Gränsland som belyser existentiella frågeställningar genom musik, kultur och samtal. Gränsland genomförs varje vecka i S:t Johannes kyrka.

Svenska kyrkan Malmö har också en viktig roll i stadens olika kris- och beredskapsfunktioner. Under året genomfördes en stor insats efter PDV-attacken (pågående dödligt våld) på en av Malmös större gymnasieskolor där två lärare dödades. Arbetet innebar bland annat krissamtal, minnestunder, stöd till elever, lärare, annan skolpersonal, polis, räddningstjänst m.fl.

I samband med kriget i Ukraina skapade Svenska kyrkan Malmö i samverkan med Malmö stad och migrationsverket olika stödverksamheter för mottagande av flyktingar.

FINANSIELLA INSTRUMENT

Pastoratets reglemente för medelsförvaltning fastställdes av Kyrkofullmäktige 2021-09-29. Kyrkorådet prövar årligen behovet av förändringar i reglementet. Reglementet för medelsförvaltning överensstämmer i stora drag med finanspolicyn för nationell nivå. Reglementet innehåller riktlinjer för portföljsammansättning, etiska aspekter samt beskriver tillåten exponering mot marknads-, kredit- och likviditetsrisker.

Malmö pastorats finansiella tillgångar är placerade i fem konsortier (fonder) hos Kammarkollegiet. Dessa konsortier är fördelade så att 39% är investerade i svenska aktier, 17% i utländska aktier och 44% i räntebärande värdepapper. Fördelningen är beräknad utifrån marknadsvärde på balansdagen. Under året har Malmö pastorat ökat innehavet hos kammarkollegiet med 32 mkr räknat på anskaffningsvärde. Vid utgången av 2022 hade pastoratets långfristiga värdepappersinnehav ett marknadsvärde om 184,3 mkr (179,7 mkr).

All tillgänglig likviditet var vid utgången av 2022 placerad kortsiktigt på kyrkkontot, 95 mkr (89 mkr).

Marknadsrisk

Marknadsrisken består dels av prisrisk för aktieportföljen, dels av ränterisk för räntebärande värdepapper. Prisrisken för aktieportföljen är lika med risken att värdet på aktier varierar på grund av förändringar i marknadspriserna.

Ränterisken för räntebärande värdepapper är lika med risken att värdet på ett finansiellt instrument (vanligen obligationer eller växlar) varierar till följd av förändringar i marknadsräntorna.

Prisvariationerna är som regel större när det gäller aktier än räntebärande värdepapper vilket resulterar i en högre risk. Genom långsiktiga placeringar i en stor del räntebärande värdepapper har Malmö pastorat som mål att generera god avkastning över tid på de långfristiga placeringarna.

Pastoratets likvida medel placeras på kyrkkontot och räntan följer riksbankens reporänta. Ränterisken för likvida medel är därmed mycket låg.

Kreditrisk

Kreditrisken utgörs av att motparten i en affärstransaktion inte kan uppfylla sin förpliktelse.

För att hantera kreditrisken finns i policyn för medelsplaceringar angivet riktlinjer för hur stor del av värdepappersportföljen som får placeras hos olika typer av utgivare av räntebärande värdepapper.

Likviditetsrisk

Likviditetsrisken består dels av risken för att ett finansiellt instrument inte kan avyttras utan avsevärda merkostnader, dels risken för att medel inte finns tillgängliga för att möta betalningsåtaganden.

FRAMTIDA UTVECKLING SAMT VÄSENTLIGA RISKER OCH OSÄKERHETSFAKTORER

(tkr)	Plan 2025	Plan 2024	Beslutad för 2023	Utfall 2022	Förändring mellan 2022 och 2023 (%)
Kyrkoavgift	309 202	305 384	296 175	277 858	6,6%
Begravningsavgift	188 569	183 491	174 753	155 687	12,2%
Ekonomisk utjämning	-17 029	-15 794	-15 065	327	

Det konkreta ekonomiska läget för Malmö pastorat påverkas förutom av den allmänna ekonomiska utvecklingen i omvärlden även av befolkningsutvecklingen och utvecklingen av antalet tillhöriga samt av förändringar i de inomkyrkliga bidragen, till exempel bidrag till tjänster inom institutionssjälavård. Även tillhörigas inkomstförhållanden påverkar. En viktig faktor för bedömningen av ekonomin för det enskilda året är att den kyrkoavgift som tas in är preliminär och att slutavräkningen kommer först två år senare. Det medför bland annat att en konjunktursvängning som påverkar skatteunderlaget syns i kyrkans ekonomi med två års fördröjning.

Direkta ekonomiska effekter av Rysslands invasion av Ukraina är kraftigt höjda drivmedels- och energipriser. På sikt kommer dessa prisökningar att slå igenom med ökade kostnader för produktion och transport av alla varor vilket i sin tur riskerar leda till ökad inflation.

Malmö pastorat har under flera år arbetat med energieffektivisering samtidigt som pastoratet har investerat i solceller. Vidare har pastoratet ett avtal om fast pris på el vilket gör att kostnadsökningar på energiområdet inte påverkar pastoratets ekonomi i någon större omfattning förrän efter 2024. Utvecklingen av kostnaden för uppvärmning med hjälp av gas ska bevakas nogsamt då pastoratet har denna uppvärmningsform som en viss del i sin energimix.

Ökningar i generell prisnivå kommer dock att öka kostnaderna för den verksamhet pastoratet bedriver. Generella löneökningar innebär ökade personalkostnader och då personalkostnaderna står för ca 60% av pastoratets totala kostnadsmassa får löneökningar stor effekt på pastoratets kostnader. Samtidigt leder ökade löner till ökade inkomster för medlemmarna, vilket i sin tur ökar intäkten av kyrkoavgiften.

HÅLLBARHETSRAPPORT

Hållbarhetsfrågorna för Svenska kyrkan handlar i grunden om hur vi ser på oss själva och på vår relation till skapelsen. Två grundläggande principer i kristen tro vägleder Malmö pastorats arbete med hållbar utveckling: människovärdesprincipen och skapelsen som en gåva att förvalta.

Det innebär att pastoratet, i ord och handling skall värna skapelsen genom att stå upp för och bedriva verksamheter där alla människors lika värde respekteras och lyfta fram nödvändigheten att i allt arbeta för ekologisk bärkraftighet.

Fyra hållbarhetsdimensioner ska genomsyra verksamheten.

- Den sociala dimensionen handlar till exempel om att verka för de mänskliga rättigheterna, tillit, inkludering och egenmakt.
- I den ekonomiska dimensionen berörs bland annat hur ekonomiska resurser används och förvaltas hållbart.
- Den ekologiska dimensionen handlar om att hushålla med naturresurserna och värna miljön.
- Den andliga och existentiella dimensionen omsluter de övriga tre. I de tre första dimensionerna vilar Svenska kyrkans teologi, värderingar och ställningstaganden. De existentiella dimensionerna av hållbar utveckling behöver alla samhällen och människor arbeta med om vi tillsammans ska kunna förverkliga FN:s globala mål för en hållbar utveckling; Agenda 2030.

Andlig och existentiell hållbarhet

Malmö pastorat vill väcka och ge möjlighet till samtal och reflektion kring existentiella frågor: hur lever vi våra liv, vilka relationer bygger vi, hur tar vi vårt ansvar för skapelsen? Klimatångest, oro och känslan att inte kunna påverka, är alla existentiella dimensioner av hållbar utveckling. Malmö pastorat vill, som en del av den världsvida kyrkan, vara med och förmedla och samtala kring livet som en gåva som kan inge tacksamhet och hopp. Möjligheten att nå en långsiktigt hållbar förändring hänger starkt ihop med att få bearbeta existentiella frågor och finna hopp och tillit för att kunna bidra som enskild till en hållbar utveckling. Svenska kyrkan Malmö ser den grundläggande uppgiften som fyra dimensioner som ska belysa varje sammanhang och varje möte. Gudstjänst, mission, diakoni och undervisning kan inte särskiljas från varandra. Detta förhållningssätt kan beskrivas som just "andlig & existentiell hållbarhet". Pastoratets verksamheter möter alla åldrar - från vaggan till gravsten. Särskild kompetens finns för barn, unga och äldre - men det huvudsakliga hållbarhetsperspektivet handlar om att kyrkan är en generationsövergripande mötesplats - särskilt i mässan. Malmö pastorat satsar också på att utveckla hållbarhetstanken i de kyrkliga handlingarna - den starka individualism som har utvecklats i samhället ställer existentiella frågor och längtan efter gemenskap och meningsfulla sammanhang. Som en del av detta arbete finns samtalsgrupper av många olika slag, bibelstudier, ungdomsgrupper, konfirmander, liturgiska-gudstjänstgrupper etc. I alla dessa perspektiv lyfts människans ansvar att värna skapelsen och att eftersträva hållbarhet existentiellt. Utveckling - att gå från svårighet till möjlighet - genom död till liv - är den grundläggande teologi som i det pastorala sammanhanget på olika sätt

behöver förmedlas. Samtal om ansvar för skapelsen, etiska dimensioner på att leva tillsammans i ett samhälle är ständigt aktuellt. Evangeliet om Jesus Kristus är till befrielse och föder lust att skapa hållbarhet och att ta hand om varandra och miljön. Med detta som grund förs samtal i samverkan med ekumeniska kontakter, interreligiöst, på förskolor, grundskolor, gymnasier och i samverkan med universitet. Svenska kyrkan Malmö samverkar på flera sätt med olika aktörer, organisationer etc med dessa perspektiv. Det diakonala arbetet – speciellt i ”särskilt utsatta område” hade inte varit möjligt utan samverkan med fler olika aktörer.

Social hållbarhet

Malmö pastorat bidrar till social hållbarhet genom det grundläggande diakonala uppdraget. Diakonaten i Malmö pastorat är grundad i Guds kärlek till människan och skapelsen och svarar på kallelsen att göra skillnad för människor i utsatthet, inge hopp och synliggöra orättfärdiga strukturer. Diakoni fokuserar på människovärdets okränkbarhet, försvarar rättvisan och därmed de mänskliga rättigheterna. Pastoratets förståelse av diakoni bygger på ett rättfärdighets perspektiv snarare än ett välgörenhetsperspektiv och vill inspirera och leda församling i samma riktning genom insatser längs med livet, mellan händelser, i mellanrummen, efter dopet, efter konfirmationen, efter vigseln efter begravningen. Att arbeta utifrån mänskliga rättighetsperspektiv är något som ska finnas med i alla verksamheter som pastoratet bedriver. Det handlar om att motverka diskriminering, säkra att alla människor bemöts med respekt oavsett kön, sexuell läggning eller ekonomisk ställning.

Som en viktig aktör inom civilsamhället bidrar församlingarna i pastoratet till öppna mötesplatser som överbryggar klyftor och avstånd mellan samhällsgrupper. Arbetet handlar framför allt om att skapa och främja relationer präglade av medmänsklig omsorg och värdighet, men också om att vara en kraftfull röst när den grundläggande välfärden brister. Att finna hållbara strategier för mer långsiktigt goda samarbetsformer mellan olika sociala och kyrkliga aktörer är en utmaning för framtiden.

Ensamheten är ett stort problem och påverkar också den psykiska hälsan, bland äldre men även bland barn och ungdomar/unga vuxna. En utmaning är att bidra till att fler klarar skolan. Att också arbeta med att förebygga psykisk ohälsa bland unga är en stor utmaning. Barns rätt till andlig hälsa är en viktig markering i detta arbete. I församlingarna finns i dagsläget olika former av träffpunkter dit alla människor är välkomna. Förhoppningen är att dessa träffpunkter kan skapa gemenskapsarenor där människor otvunget kan mötas. Pastoratet har en samtalsmottagning dit man ringa varje dag under vissa tider genom ett diakonalt journalnummer. Vad gäller ungas psykiska hälsa jobbar Kraftstationen (inom S:t Petri församling men för hela pastoratet) med att ta emot ungdomar/unga vuxna både i grupp och i enskilda samtal.

Som en del av pastoratets arbete inom social hållbarhet finns en gemensam ekonomisk policy vad gäller hanteringen av ekonomiska medel (stiftelser och gåvomedel). Det finns behov av att utvärdera dessa insatser och att samordna det mer inom pastoratet som helhet. Det finns också mycket skam i samband med att behöva söka pengar och ta emot mat. Det förekommer en segregation inom Malmö pastorat. Inom vissa av församlingarna finns både ekonomiskt starka hushåll och hushåll med kraftfullt begränsad ekonomi. Pastoratets medarbetare möter människor regelbundet på ”citydiakonen” där kyrkan både kan stödja med pengar och ansökningar till olika stiftelser/gåvomedel men även ge kunskapsstöd till att ta tag i sin egen ekonomi. Samtal förs även med socialtjänsten inom Malmö stad. Det finns en alltför stor grupp hemlösa (också unga) och missbrukare i Malmö stad. Därför är pastoratet delaktiga i en mängd befintliga relevanta nätverk och samordnande insatser för målgruppen (exempelvis värmestugan, Crossroads, hemlöshetsnätverk, sprututbytesprogram, Maracana). Kyrkan utvecklar diakonal närvaro på särskilt utsatta platser (exempelvis Triangeln och Pauli mellersta kyrkogård). Pastoratet erbjuder fler mötesplatser med låg tröskel och särskilda mötesplatser för dem som vill lämna sitt missbruk. Inom några av de lokala kyrkorna finns det möjlighet att både lämna in kläder och att få kläder gratis, det finns även duschmöjlighet i en av kyrkorna. Soppa serveras vid någon av de lokala kyrkorna, en del av detta är del av matsvinnarbete; mat som fås från olika företag, delas ut.

Utöver arbetet Malmö pastorat utför i civilsamhället är stöttning av medarbetare som arbetar med människor i utsatthet en viktig dimension av det mer långsiktigt hållbara sociala arbetet.

Ekologisk hållbarhet

Malmö pastorats miljöpolicy beskriver hur vi ska agera för att minska vår miljöpåverkan och för att verka för en hållbar utveckling. Pastoratet värnar om ekologiska värden genom att ta miljöhänsyn i den dagliga verksamheten, till exempel vid val av energi, kapitalförvaltning och genom medvetenhet om vilka produkter som köps in till verksamheterna.

Svenska kyrkan Malmö vill vara med och skapa en hållbar utveckling för alla människor, både nu levande och kommande generationer. Vi människor finns här på jorden tillsammans med annat levande, djur och växter, för att leva i vördnad och respekt för det goda liv Gud har skapat.

Tanken om en hållbar utveckling utgår från att jordens resurser kan räcka till alla, bara vi lär oss att hushålla och fördela rättvist. Klimat- och miljöfrågorna tillhör vår tids största utmaningar. Ett förändrat klimat och överutnyttjade ekosystem påverkar hela mänskligheten, men allra mest påverkas människor som redan lever i utsatthet. Därför är miljöfrågorna också rättvisefrågor. Genom olika insatser strävar vi efter att minska den egna miljöpåverkan, främja lösningar och bidra till reflektion över vår tids stora ödesfrågor.

Miljöarbetet i Malmö pastorat utgår från en miljövision som kyrkorådet antagit och som omsätts i handling med hjälp av miljöledningssystemet Kyrkornas miljödiplomering för en hållbar utveckling. Kyrkorådet har antagit övergripande miljömål för sju verksamhetsområden. Hållbarhetsmål som har konkretiserats i delmål och handlingsplaner i samråd med medarbetare som aktivt arbetar med frågorna. Detta har gjorts för alla de 16 pastorala enheterna och för centrala administrationen. Målen utgår från Svenska kyrkans ansvar att värna skapelsen genom att bidra till målen i FN:s Agenda 2030 och andra svenska miljömål. I februari 2021 diplomerades pastoratet av extern part. Detta innebär att ett flertal mål har uppnåtts och att verksamheten har implementerat miljödiplomeringens krav på beslutsprocesser, utbildningar, uppföljningsrutiner med mera. På sikt ska arbetet resultera i ständiga förbättringar i alla delar av verksamheten och pastoratets arbete vill på många sätt bidra till ekologisk, ekonomisk, socialt och andlig/existentiellt hållbar utveckling.

Kyrkorna/enheterna inom Malmö pastorat utgör tillsammans en betydande inköpare av varor och tjänster och har därför ett särskilt ansvar för att göra medvetna och hållbara val. Malmö pastorat har antagit en inköpspolicy. I inköpspolicyen förtydligas det också att man ska tänka på samordning av inköp så transporter minimeras. Vidare skall man i sina inköp särskilt uppmärksamma aspekter som ekonomi, kvalitet och miljö, etiskt och socialt ansvarstagande och hållbar utveckling.

Ekonomisk hållbarhet

Målsättningen för en långsiktig hållbar ekonomi upprätthålls genom att arbeta för en budget i balans och sätta av medel för kommande kärvare tider. Genom kontinuerlig uppföljning av verksamheterna säkerställs att en god intern kontroll upprätthålls och att de ekonomiska resurserna används i enlighet med de fastställda verksamhetsplanerna.

Malmö pastorat har det senaste året kunnat uppvisa ett gott kassaflöde vilket möjliggjort investeringar i finansiella anläggningstillgångar. Dessa tillgångar utgör en buffert för pastoratet samtidigt som de ger en årlig avkastning.

Pastoratets investeringar i solceller bidrar inte enbart till mindre miljöpåverkan utan även till ekonomisk hållbarhet genom årliga besparingar.

Miljöpåverkan

Störst påverkan på miljön ligger i energianvändningen, genom uppvärmning och elförbrukning. I alla projekt har pastoratet energibesparande åtgärder med som en parameter vid projektering och genomförande. Förbrukningar kontrolleras och följs upp, så att orsaker till avvikelser kan vidtas och att bra beslutsunderlag finns för kommande insatser. I linje med målet att minimera miljöpåverkan i fastighetsförvaltningen har flera insatser genomförts de senaste åren för att minska energianvändningen och ersätta fossila energikällor med förnybara alternativ. Exempelvis har samtliga oljepannor i kyrkor och församlingshem bytts ut mot annan mer miljövänlig uppvärmning. Alla byggnader som kan är anslutna till fjärrvärme eller gas. El som köps in produceras av sol, vind och vatten – varför detta räknas som klimatneutralt.

Krematoriet på Kyrkogårdsförvaltningen har tre ugnar som alla är försedda med rökgasreningsanläggning för avskiljning av kvicksilver, koloxid och partiklar, vilket gör att utsläppen härifrån renas utöver de gränsvärden som föreskrivs i miljötillståndet. Deponi av kvicksilveravfallet sker via Sysav Kemi för en slutlig förvaring vid Sakabs anläggningar. En pågående process sedan 2014 är den inventering av samtliga kemiska produkter som finns inom kyrkogårdsförvaltningen. Syftet med denna inventering är att minimera antalet produkter samt att finna miljövänligare alternativ. I övrigt bedrivs all annan verksamhet i enlighet med vad som föreskrivs inom miljölagstiftningen med till exempel hantering av drivmedel och oljeprodukter, källsortering, kompostering och återvinning av miljöfarligt avfall. Någon kemisk bekämpning av ogräs förekommer inte inom pastoratets anläggningar. Pastoratets resereglemente säger att tjänsteresor ska planeras och genomföras på ett sådant sätt att påverkan på den yttre miljön minimeras. Därför strävar pastoratet efter att begränsa resornas utsläpp genom att välja mindre miljöbelastande färdsätt och i ökad utsträckning använda video- och telefonkonferenser. Energianvändning och utsläpp ska minimeras bland annat genom att inrikesresor i första hand ska ske med tåg.

KLIMATBERÄKNINGAR:

Utsläpp energianvändning	2022	Utsläpp resor	2022
El	0,00	Taxi	0,15
Fjärrvärme	453,44	Bil - milersättning	19,01
Uppvärmning naturgas	115,48	Tåg - inrikes	0,07
RME krematorium	4,93	Tåg - övrigt	0,01
Totalt ton CO₂	573,85	Flyg - inrikes	6,02
		Flyg - övrigt	3,12
		Bensin	12,96
		Diesel	20,71
		Fordonsgas	0,65
		Totalt ton CO₂	62,69

Motverkan av korruption

Pastoratet har regelverk vars syfte är att säkerställa att lagkrav efterlevs. I samband med introduktionen utbildas nya medarbetare i dessa regelverk samt introduceras i var policys och regelverk finns på pastoratets intranätssida. Inköspolicyn har tydliga anvisningar över vilka leverantörer som pastoratets medarbetare får använda. Alla avtalsleverantörer ska numera signera Svenska kyrkans uppförandekod. Denna uppförandekod innehåller minimikraven avseende etik, social, miljömässig och ekonomisk utveckling. Risker för väsentlig påverkan av pastoratets ställning vad gäller korruption bedöms som synnerligen låg.

Goda arbetsförhållanden

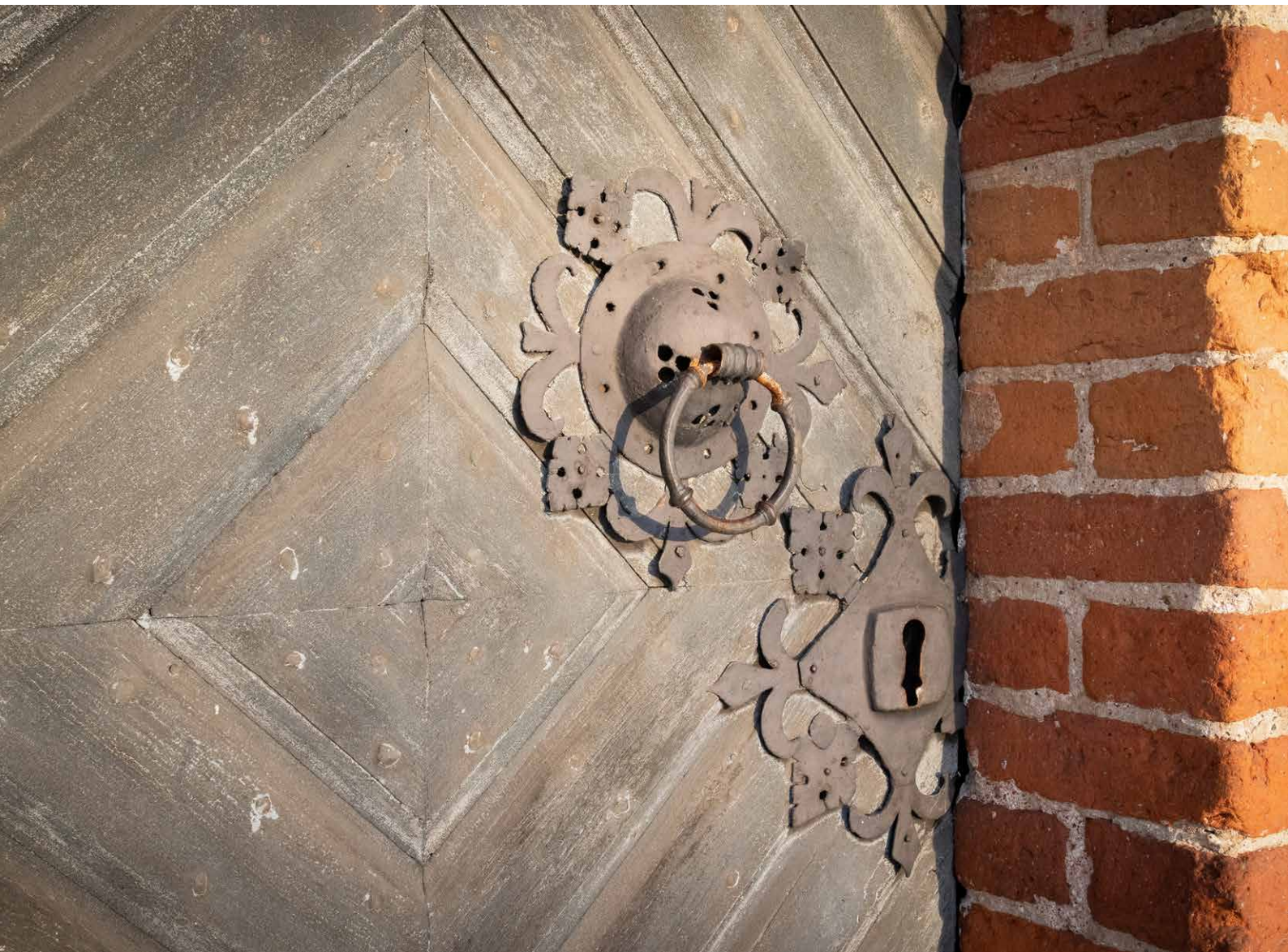
I syfte att sträva mot ett utvecklande och hållbart arbetsklimat inom pastoratet är en god personalpolitik en kärnfråga och en gemensam angelägenhet för alla medarbetare i Malmö pastorat. All verksamhet ska organiseras och prioriteras efter verksamhetens mål. Organisationsförändringar och verksamhetsutveckling ska ske långsiktigt och planerat och bedrivs i samarbete med medarbetarna och de fackliga organisationerna

Samtliga medarbetare har tillgång till företagshälsovård, där man får stöd när det gäller arbetsrelaterad fysisk eller psykisk ohälsa. Pastoratet har en arbetsmiljökommitté som sammanträder regelbundet under året. Det finns rutiner för systematiskt arbetsmiljöarbete och skyddsronder genomförs regelbundet.

En risk som finns är den som särskilt gäller medarbetare i "kontaktyrken", till exempel präster, diakoner, vaktmästare med flera. Här är stress samt risken för att utsättas för hot och våld. Det utgör en särskild risk som arbetsgivaren följer upp inom ramen för det systematiska arbetsmiljöområdet. Pastoratet erbjuder dessa medarbetare extern handledning. För medarbetare som arbetar på Malmö kyrkogårdar finns dessutom andra risker då man arbetar med tunga maskiner och kemikalier. För att minska riskerna bedrivs även här ett kontinuerligt arbetsmiljöarbete och pastoratet strävar efter ett arbetssätt som minskar de fysiska påfrestningarna samt uppmuntrar till träning.

Utveckling av verksamheten och medarbetare sker kontinuerligt genom utvecklingssamtal och arbetsplatsmöten, medarbetarundersökningar med tillhörande handlingsplaner, möjlighet att inom vissa ramar förlägga sin arbetstid.

Alla medarbetare omfattas av kollektivavtal och avtalade tjänstepensions- och andra försäkringar. Som medarbetare erbjuds man ett friskvårdsbidrag på 2 200 kronor per år, gratis frukt och kaffe finns tillgängligt för alla medarbetare.



KOLLEKTER

(tkr)	2022	2021	2020	2019	2018
Förmedlade rikskollekter	374,7	466,4	214,3	444,3	398,0
Förmedlade stiftskollekter	106,8	127,9	70,6	117,9	122,3
Förmedlade församlingskollekt	232,3	127,1	178,2	308,6	289,0
Församlingskollekt till egen verksamhet	34,8	22,1	20,4	30,5	25,7
Summa kollekt	748,6	743,5	483,5	901,3	835,0

Kollekt tas upp i samband med gudstjänst. En riks- eller stiftskollekt tas upp till samma ändamål och på samma dag i hela landet/stiftet. Kollektändamål och dagar fastställs av kyrkostyrelsen respektive domkapitlet. Församlingskollekt beslutas i församlingen. Församlingskollekt kan tas upp till förmån för en annan juridisk person. Förmedlade kollekt tas inte upp i pastoratets resultaträkning. Siffrorna är inte jämförbara efter pandemiåren 2020-2021.

Stiftelser som Malmö pastorat förvaltar

Malmö pastorat förvaltar 37 (37) stiftelser med ett totalt utgående eget kapital om 136 937 tkr. Tillgångarnas marknadsvärde uppgår till 137 037 tkr (156 746 tkr). Avkastningen delas ut i enlighet med respektive givares vilja.

Förslag till behandling av årets resultat

Kyrkorådet föreslår Kyrkofullmäktige att

balanserat resultat	526 660 189	och
årets resultat	<u>25 710 038</u>	
tillsammans	552 370 227	

i sin helhet balanseras i ny räkning.



RESULTATRÄKNING

BELOPP I TKR	Not	2022	2021
Verksamhetens intäkter			
Kyrkoavgift		277 858	274 229
Begravningsavgift	4	155 687	159 512
Ekonomisk utjämning	5	327	-3 358
Utdelning från prästlönetillgångar	6	1 320	1 213
Erhållna gåvor	7	2 440	3 269
Erhållna bidrag	8	9 874	8 919
Nettoomsättning	9,10	24 430	23 262
Övriga verksamhetsintäkter		12 038	23 176
Summa verksamhetens intäkter		483 974	490 222
Verksamhetens kostnader			
Kostnader för varor, material och vissa köpta tjänster		-1 958	-1 456
Övriga externa kostnader	10,11	-154 671	-135 594
Personalkostnader	12	-281 378	-268 687
Av- och nedskrivning av materiella och immateriella anläggningstillgångar		-22 516	-22 695
Övriga verksamhetskostnader			0
Summa verksamhetens kostnader		-460 523	-428 432
Verksamhetens resultat		23 451	61 790
Resultat från finansiella investeringar			
Resultat från finansiella anläggningstillgångar	13	1 308	6 320
Övriga ränteintäkter och liknande resultatposter		1 012	199
Räntekostnader och liknande resultatposter		-55	-27
Resultat efter finansiella poster		25 716	68 282
Skatt på näringsverksamhet	14	-6	0
Årets resultat		25 710	68 282

BALANSRÄKNING

TILLGÅNGAR, tkr	Not	2022-12-31	2021-12-31
Anläggningstillgångar	15		
Materiella anläggningstillgångar			
Byggnader och mark	16,17	329 092	340 531
Inventarier, verktyg och installationer	18	38 386	42 622
Pågående nyanläggning och förskott avseende materiella anläggningstillgångar	19	33 112	14 138
		400 590	397 291
Finansiella anläggningstillgångar			
Långfristiga värdepappersinnehav	20	178 441	151 709
Långfristig fordran begravningsverksamheten	4	0	1 527
		178 441	153 236
Summa anläggningstillgångar		579 031	550 527
Omsättningstillgångar			
Kortfristiga fordringar			
Kundfordringar		2 621	2 102
Skattefordringar		421	477
Fordran på begravningsverksamheten	4	0	0
Övriga fordringar		1 993	862
Förutbetalda kostnader och upplupna intäkter	21	6 440	6 604
		11 475	10 045
Kassa och bank	22	94 897	88 954
Summa omsättningstillgångar		106 372	98 999
Summa tillgångar		685 403	649 526

BALANSRÄKNING

EGET KAPITAL OCH SKULDER, tkr	Not	2022-12-31	2021-12-31
Eget kapital			
Balanserat resultat		526 660	458 378
Årets resultat		25 710	68 282
Summa eget kapital		552 370	526 660
Avsättningar	23	1 537	1 537
Långfristiga skulder			
Gravskötselskuld	25	44 712	38 044
Skuld till begravningsverksamheten	4	2 941	0
Summa långfristiga skulder		47 653	38 044
Kortfristiga skulder			
Skuld till begravningsverksamheten	4	0	7 227
Leverantörsskulder		25 249	15 648
Gravskötselskuld	25	1 297	6 762
Skatteskuld		0	0
Övriga skulder	26	15 072	15 190
Villkorade bidrag	27	2 863	2 386
Upplupna kostnader och förutbetalda intäkter	28	39 362	36 072
Summa kortfristiga skulder		83 843	83 285
Summa eget kapital och skulder		685 403	649 526
Ställda säkerheter		Inga	Inga
Ansvarsförbindelser		Inga	Inga

Specifikation eget kapital

	Balanserat resultat	Församlingskyrkas fastighetsfond*	Årets resultat	Summa eget kapital
Eget kapital 2021-01-01	387 460	0	70 918	458 378
Omföring av föregående års resultat	70 918		-70 918	0
Årets resultat			68 282	68 282
Utgående balans 2021-12-31	458 378	0	68 282	526 660
Ingående balans 2022-01-01	458 378	0	68 282	526 660
Omföring av föregående års resultat	68 282		-68 282	0
Årets resultat			25 710	25 710
Eget kapital 2022-12-31	526 660	0	25 710	552 370

* Malmö pastorat har ingen fastighetsfond.



KASSAFLÖDESANALYS

BELOPP i tkr	Not	2022	2021
Den löpande verksamheten			
Rörelseresultat		23 451	61 790
Justeringar för poster som inte ingår i kassaflödet			
Av- och nedskrivningar av immateriella och materiella anläggningstillgångar		22 516	22 695
Minskning av avsättningar		0	-65
Resultat vid försäljning av anläggningstillgångar		2 034	2 653
Erhållen ränta		1 012	199
Erhållen utdelning		4 607	3 947
Erlagd ränta		-55	-27
Betalad inkomstskatt avseende näringsverksamhet		50	-267
Kassaflöde från den löpande verksamheten före förändringar av rörelsekapital		53 615	90 925
Kassaflöde från förändring i rörelsekapital, långfristig gravskötsel- skuld och begravningsverksamheten			
Ökning/minskning av kortfristiga fordringar		-1 486	104
Ökning/minskning av kortfristiga skulder		6 748	-11 644
Ökning/minskning av långfristig fordran till begravningsverksamheten		1 527	-1 527
Ökning/minskning av långfristig gravskötselsskuld		478	-1 308
Ökning/minskning av långfristig skuld till begravningsverksamheten		2 941	-7 227
Kassaflöde från den löpande verksamheten		63 823	69 323
Investeringsverksamheten			
Förvärv av materiella anläggningstillgångar		-25 992	-22 080
Försäljning av materiella anläggningstillgångar		177	5
Förvärv av finansiella anläggningstillgångar		-62 957	-44 331
Försäljning av finansiella anläggningstillgångar		30 892	11 679
Kassaflöde från investeringsverksamheten		-57 880	-54 727
Finansieringsverksamheten			
Kassaflöde från finansieringsverksamheten		0	0
Årets kassaflöde		5 943	14 596
Likvida medel vid årets början		88 954	74 358
Likvida medel vid årets slut	29	94 897	88 954

TILLÄGGSUPPLYSNINGAR

Not 1 REDOVISNINGS- OCH VÄRDERINGSPRINCIPER

Redovisnings- och värderingsprinciper

Malmö Pastorats årsredovisning har upprättas enligt årsredovisningslagen (1995:1554), begravningslagen (1990:1144) och Bokföringsnämndens BFVAR 2012:1 Årsredovisning och koncernredovisning (K3). Vidare tillämpas rekommendationer utgivna av Kyrkostyrelsens redovisningsråd för Svenska Kyrkan, KRED.

Redovisningsprinciperna är oförändrade i jämförelse med föregående år, om inget annat anges.

Belopp

Samtliga belopp är angivna i tusentals kr (tkr) om inget annat anges. Beloppen inom parentes anger föregående års värden.

INTÄKTSREDOVISNING

Intäkter redovisas till det verkliga värdet av vad som erhållits eller kommer att erhållas.

Kyrkoavgift och begravningsavgift

Svenska kyrkans huvudintäkt utgörs av kyrkoavgiften. I enlighet med lag om avgift till registrerat trossamfund får Svenska kyrkan statlig hjälp med uppbörd, taxering och indrivning av kyrkoavgiftsmedlen. Det slutliga utfallet av kyrkans avgiftsunderlag erhålls först två år efter avgiftsgrundande år och därför är Svenska kyrkan berättigad att uppbära ett förskott från staten, fördelat med en tolfedel per månad. Samtidigt med utbetalningen av förskottet sker en avräkning av det slutliga avgiftsunderlaget två år tillbaka. Kyrkoavgiften intäktsredovisas i takt med utbetalningarna från staten.

Sedan 2017 har en enhetlig begravningsavgift införts i hela landet förutom i Stockholm och Tranås där Svenska kyrkan inte är huvudman för begravningsverksamheten. Den begravningsavgift som pastoratet erhåller för året fastställs av Kammarkollegiet utifrån det preliminära kostnadsunderlag som pastoratet redovisar. Den i resultaträkningen intäktsredovisade begravningsavgiften motsvarar det faktiska kostnadsunderlaget, det vill säga det belopp som erfordrats för att bedriva årets begravningsverksamhet. Se även Begravningsverksamhetens särredovisning, not 4.

Erhållna gåvor, bidrag och offentliga bidrag

Erhållna gåvor redovisas som intäkt i den period de mottagits. Bidrag och offentliga bidrag intäktsredovisas efter hand som villkor som är förknippade med bidragen uppfylls. Bidrag till anläggningstillgångar har reducerat anskaffningsvärdet på anläggningstillgångarna.

LEASING

All leasing, både när pastoratet är leasetagare och leasegivare, ska redovisas som operationell leasing, det vill säga, leasingavgifterna, inklusive en första förhöjd avgift, redovisas som intäkt/kostnad linjärt över leasingperioden. Uppgifterna om avgifter i noten är redovisade i nominella belopp. Med leasingperiod avses den period som leasetagaren har avtalat att leasa en tillgång.

ERSÄTTNING TILL ANSTÄLLDA

Löpande ersättningar till anställda i form av löner, sociala avgifter och liknande kostnadsförs i takt med att de anställda utför tjänster.

Eftersom alla pensionsförpliktelser klassificeras som avgiftsbestämda redovisas en pensionskostnad det år pensionen tjänas in.

INKOMSTSKATT

Pastoratets inskränkta skattskyldighet regleras i 7 kap. inkomstskattelagen (1999:1229).

I den mån pastoratet bedriver näringsverksamhet är huvudregeln att näringsverksamheten är skattepliktig. Näringsverksamheten kan undantas från skatteplikt om den har en naturlig anknytning till det allmännyttiga ändamålet eller är

hävdunden finansieringskälla. Även normalt sett skattepliktig näringsverksamhet kan i vissa fall undantas från beskattning om huvudsaklighetsprincipen är tillämplig.

Vid fastighetsinnehav kan fastighetsinkomsten undantas från beskattning om fastigheten till mer än 50% används för att främja det allmännyttiga ändamålet alternativt att hyresinkomsterna har naturlig anknytning till det allmännyttiga ändamålet.

Pastoratet är befriat från inkomstskatt i sin ideella verksamhet eftersom den uppfyller kraven som samhällsnyttig enligt skattelagstiftningen.

SKATTEPLIKTIG NÄRINGSVERKSAMHET

Pastoratet bedriver, förutom sin ideella verksamhet, näringsverksamhet som är skattepliktig. Aktuella skatter värderas utifrån de skattesatser och skatteregler som gäller på balansdagen. Uppskjutna skatter värderas utifrån de skattesatser och skatteregler som är beslutade före balansdagen.

Fordringar och skulder nettoredovisas endast när det finns en legal rätt till kvittning.

Aktuell skatt, liksom, i förekommande fall, förändring i uppskjuten skatt, redovisas, i resultaträkningen om inte skatten är hänförlig till en händelse eller transaktion som redovisas direkt i eget kapital, då skatteeffekten redovisas där.

MATERIELLA ANLÄGGNINGSTILLGÅNGAR

I pastoratet finns materiella anläggningstillgångar redovisade enligt två olika definitioner i K3. Som grundregel gäller att en materiell anläggningstillgång är en fysisk tillgång som innehas för att bedriva näringsverksamhet (ge ekonomiska fördelar/kassaflöde). För ideell sektor gäller att materiell anläggningstillgång också omfattar fysisk tillgång som innehas för det ideella ändamålet även om grundregeln inte är uppfylld. De flesta anläggningstillgångar har klassificerats utifrån den senare regeln då pastoratets ändamål är religiös verksamhet.

Nedskrivningsprövning sker alltid för sådana tillgångar som inte längre uppfyller något av kraven ovan för att definieras som materiella anläggningstillgångar.

Inventarier med ett anskaffningsvärde under 50% av prisbasbeloppet plus mervärdesskatt har utifrån väsentlighetsbedömning redovisats som kostnad.

Materiella anläggningstillgångar redovisas till anskaffningsvärde minskat med avskrivningar och eventuella nedskrivningar. I anskaffningsvärdet ingår utgifter som direkt kan hänföras till förvärvet av tillgången.

Bidrag som avser förvärv av materiell anläggningstillgång reducerar tillgångens anskaffningsvärde.

En materiell anläggningstillgång som har betydande komponenter där skillnaden i förbrukning förväntas vara väsentlig, redovisas och skrivs av som separata enheter utifrån varje komponents nyttjandeperiod.

I samband med övergången till K3 delades vissa av pastoratets materiella anläggningstillgångar upp i komponenter.



Pastoratet har använt den förenklingsmodell som Svenska Kyrkans redovisningskommitté (KRED) tagit fram, KRED 2014:3 Materiella anläggningstillgångar enligt K3 för kyrkobyggnader, uppförda före år 2000 och med ett redovisat värde per den 31 december 2013 som understiger 5 miljoner kronor.

Förenklingsmodellen innebär kortfattat att ingående redovisat värde per 1 januari 2013 har fastställts som Övergångs-post. Övergångsposten skrivs av med 4% per år med en linjär avskrivning det vill säga den är helt avskriven efter 25 år. Tillkommande komponenter på kyrkobyggnaden aktiveras och skrivs av utifrån bedömd nyttjandeperiod.

Materiella anläggningstillgångar skrivs av systematiskt över tillgångens bedömda nyttjandeperiod. När tillgångarnas avskrivningsbara belopp fastställs, beaktas i förekommande fall tillgångens restvärde. Linjär avskrivningsmetod används.

Mark, med undantag av begravningsplatsens mark, har obegränsad nyttjandeperiod och skrivs inte av. Begravningsplatsen mark skrivs av på 50 år.

Följande avskrivningstider tillämpas:

	År
Kyrkogårdsmark	50
Markanläggning	30-50
Stomme	50-100
Stomkomplettering	15-30
Byggnadsinstallation	25-30
Övergångsregler kyrkor o kapell	25
Tak	25-50
Fasad	15-40
Fasta byggnadsinventarier	30-50
Övriga installationer	5-15
Komplementbyggnad	30
Bilar	5
Datautrustning	3-5
Övriga inventarier, installationer och verktyg	5-20

NEDSKRIVNING AV MATERIELLA ANLÄGGNINGSTILLGÅNGAR

När det finns en indikation på att en materiell anläggningstillgångs värde har minskat, görs en prövning av nedskrivningsbehov. För tillgångar som tidigare skrivits ner görs per varje balansdag en prövning av om återföring bör göras.

Materiella anläggningstillgångar skrivs ner enligt två huvudmetoder beroende på grunden för klassificering som materiell anläggningstillgång. Materiella anläggningstillgångar som används för att ge ekonomiska fördelar/kassaflöde skrivs ner enligt reglerna i K3, kapitel 27. De materiella anläggningstillgångar som innehas för det ideella ändamålet skrivs ned enligt kapitel 37, där det finns en grund- och en förenklingsregel. Tillämpad metod för nedskrivningar beskrivs i not i förekommande fall.

FINANSIELLA INSTRUMENT

Finansiella instrument redovisas i enlighet med reglerna i K3, kapitel 11, vilket innebär att värdering sker utifrån anskaffningsvärdet.

Finansiella instrument som redovisas i balansräkningen inkluderar värdepapper, kundfordringar och övriga fordringar, kortfristiga placeringar, leverantörsskulder och låneskulder. Instrumenten redovisas i balansräkningen när pastoratet blir part i instrumentets avtalsmässiga villkor. Finansiella tillgångar tas bort från balansräkningen när rätten att erhålla kassaflöden från instrumentet har löpt ut eller överförs och pastoratet har överfört i stort sett alla risker och förmåner som är förknippade med äganderätten. Finansiella skulder tas bort från balansräkningen när förpliktelseerna har reglerats eller på annat sätt upphört.

Långsiktiga värdepappersinnehav - portföljvärdering

Pastoratet har definierat en värdepappersportfölj. Portföljen ingår i posten andra långfristiga värdepapper i balansräk-

ningen. För de instrument som ingår tillämpas värderingsprincipen som helhet. Det innebär att vid prövning av lägsta värdets princip/prövning av nedskrivningsbehov avräknas realiserade förluster mot realiserade vinster inom portföljen.

Kundfordringar och övriga fordringar

Fordringar redovisas som omsättningstillgångar med undantag för poster med förfallodag mer än 12 månader efter balansdagen, vilka klassificeras som anläggningstillgångar. Fordringar tas upp till det belopp som förväntas bli inbetalt efter avdrag för individuellt bedömda osäkra fordringar.

Låneskulder och leverantörsskulder

Låneskulder och leverantörsskulder redovisas initialt till anskaffningsvärde efter avdrag för transaktionskostnader. Skiljer sig det redovisade beloppet från det belopp som ska återbetalas vid förfallotidpunkten periodiseras mellanskillnaden som räntekostnad över lånets löptid med hjälp av instrumentets effektivränta. Härigenom överensstämmer vid förfallotidpunkten det redovisade beloppet och det belopp som ska återbetalas.

OMRÄKNING AV UTLÄNDSK VALUTA

Fordringar och skulder i utländsk valuta värderas till balansdagskurs, vilket är växelkursen på balansdagen.

AVSÄTTNINGAR

Med avsättningar avses förpliktelser på balansdagen som är säkra eller sannolika till sin förekomst men ovissa till belopp eller till den tidpunkt då de ska infrias. Avsättning redovisas med det belopp som motsvarar den bästa uppskattningen av den utbetalning som krävs för att reglera åtagandet.

KASSAFLÖDEANALYS

Kassaflödesanalysen upprättas enligt indirekt metod och visar pastoratets in- eller utbetalningar uppdelade på den löpande verksamheten, investeringsverksamheten eller finansieringsverksamheten. Det redovisade kassaflödet omfattar endast transaktioner som medfört in- eller utbetalningar. Som likvida medel klassificerar pastoratet, förutom kassamedel, disponibla tillgodohavanden hos banker och andra kreditinstitut, kyrkkontot samt kortfristiga likvida placeringar som är noterade på en marknadsplats.

Not 2 Uppskattningar och bedömningar

Upplysning ska lämnas om bedömningar som har betydande effekt på de redovisade beloppen i den finansiella rapporten. Upplysning ska lämnas om antaganden om framtiden och andra viktiga källor till osäkerhet i uppskattningar på balansdagen som innebär en betydande risk för en väsentlig justering av de redovisade värdena för tillgångar och skulder under nästa räkenskapsår. Om så är fallet ska upplysning lämnas om tillgångarnas och skuldernas karaktär och deras redovisade värde på balansdagen.

Malmö pastorat har inget att redovisa här.

Not 3 Ekonomiska arrangemang som inte redovisas i balansräkningen

Malmö pastorat har inga arrangemang eller har ingått något avtal angående arrangemang som ligger utanför pastoratets räkenskaper.



Not 4 Begravningsverksamhet

Malmö pastorat är huvudman för begravningsverksamheten inom Malmö Stads geografiska område. Begravningsverksamheten finansieras av begravningsavgiften. Begravningsavgiften får inte användas till annat än de uppgifter som anges i begravningslagen.

Verksamhetens intäkter	2022	2021
Begravningsavgift - likvid erhållet under året från Skatteverket	151 399	145 060
Justering för regleringspost för resultatet 2020 (2019)	7 228	12 924
Begravningsavgift - erhållet under året	158 627	157 984
Övriga intäkter	4 174	4 338
Summa verksamhetens intäkter	162 801	162 322
Verksamhetens kostnader		
Personalkostnader	-85 978	-89 211
Övriga kostnader	-62 738	-61 894
Av- och nedskrivningar av materiella anläggningstillgångar	-9 530	-10 464
Summa verksamhetens kostnader	-158 246	-161 569
Finansiella poster		
Räntekostnader	-1 615	-2 280
Begravningsverksamhetens resultat	2 940	-1 527

Begravningsavgift redovisad i resultaträkningen

Begravningsavgift - erhållet för året	158 627	157 984
Avgående överskott enligt särredovisningen	-2 940	1 527
Summa begravningsavgift redovisad i resultaträkningen	155 687	159 511

Överskott respektive underskott i begravningsverksamheten regleras två år i efterhand. Den i resultaträkningen intäktsredovisade begravningsavgiften motsvarar således det belopp som erfordrades för att bedriva 2022 års begravningsverksamhet. På pastoratnivå så regleras detta genom att begravningsresultatet bokförs som en skuld eller fordran, vilket innebär att begravningsverksamhetens resultat över tid alltid uppvisar ett nollresultat.

De administrativa kostnaderna för den service som tillhandahålls via pastoratets kansli har fastställts i enlighet med framtagen fördelningsmodell.

	2022	2021
Huvudmannens fordran/skuld avseende begravningsverksamheten		
Ingående skuld	-5 701	-24 671
Reglering av 2019 års Överskott	0	17 443
Reglering av 2020 års överskott	7 228	0
Årets överskott/underskott	-2 940	1 527
Utgående skuld	-1 413	-5 701
Varav långfristig fordran/skuld	-2 940	1 527
Varav kortfristig fordran/skuld	1 527	-7 228

Pastoratets skuld till begravningsverksamheten uppgår till 1 413 tkr (5 701 tkr).

Not 5 Ekonomisk utjämning

Alla församlingar och pastorat omfattas av ett inomkyrkligt utjämningsystem. Syftet med utjämningen är att omfördela en del av kyrkoavgiften och därigenom bibehålla en rikstäckande kyrklig verksamhet. Kyrkomötet beslutar om kriterierna för utjämningen.

Not 6 Utdelning från prästlönetillgångar

Malmö pastorat har 3 568 (3 568) andelar i avkastningen från de stiftsvis förvaltade prästlönetillgångarna. Prästlönetillgångarna är stiftseliknande förmögenheter. Minst 50% av avkastningen går till församlingar och pastorat som har andelar i avkastningen och resterande går till det inomkyrkliga utjämningsystemet. Andelarna innebär inget inflytande i förvaltningen och går ej heller att överlåta.

Not 7 Erhållna gåvor

	2022	2021
Församlingskollekt till egen verksamhet	32	16
Gåvor till pastoratets verksamhet	2 408	3 252
	2 440	3 268

Pastoratets verksamhet bygger till viss del på ideella arbetsinsatser. Totalt har ca 670 (655) personer varit engagerade i olika delar av verksamheten på ideell basis.

Not 8 Erhållna bidrag

	2022	2021
Bidrag från stiftet	4 100	3 083
Kommunala bidrag till kyrkans förskola	2 122	2 093
Arbetsmarknadsbidrag	1 474	1 626
Statligt bidrag, kompensation för sjuklönekostnader	1 305	1 280
Under året använda villkorade bidrag	523	590
Återbetalning skatt på vegetabiliska oljor och biogas	0	187
Övriga bidrag	350	60
	9 874	8 919

Not 9 Nettoomsättning

	2022	2021
Gravskötselintäkter	14 373	14 498
Hysesintäkter	3 562	3 551
Clearingintäkter	2 665	2 210
Deltagar- och entréavgifter	502	131
Serveringsintäkter	416	147
Övriga intäkter	2 912	2 725
	24 430	23 262

Not 10 Operationella leasingavtal**Not avseende uppgifter som leasingtagare**

	2022	2021
Framtida minimileasingavgifter som ska erläggas avseende icke uppsägningsbara leasingavtal:		
Förfaller till betalning inom ett år	5 698	5 698
Förfaller till betalning senare än ett men inom fem år	7 982	7 422
Förfaller till betalning senare än fem år	0	0
Under perioden kostnadsförda leasingavgifter	5 431	5 727

Pastoratet har hyreskontrakt med tolv externa hyresgäster.

Not avseende uppgifter som leasinggivare

	2022	2021
Framtida minimileasingavgifter som kommer att erhållas avseende icke uppsägningsbara leasingavtal:		
Förfaller till betalning inom ett år	2 618	2 764
Förfaller till betalning senare än ett men inom fem år	1 046	2 174
Förfaller till betalning senare än fem år	76	76
Under perioden erhållna leasingavgifter	3 562	3 470

Not 11 Arvode och kostnadsersättning till revisorer

	2022	2021
Auktoriserade revisorer		
KPMG AB		
Revisionsuppdrag	361	498
Övriga tjänster	138	32
Övriga valda revisorer		
Revisionsuppdrag	70	70
	569	600

Med revisionsuppdrag avses arbetsuppgifter som det enligt lag ankommer på pastoratets revisorer att utföra samt rådgivning eller annat biträde som föranleds av iakttagelser vid sådana arbetsuppgifter.

Not 12 Personal

Medelantalet anställda	2022	2021
Kvinnor	307	284
Män	204	223
	511	507

Medeltalet anställda kan inte likställas med antalet tjänster i pastoratet.

Könsfördelning i Kyrkorådet	2022			2021		
	Antal på balansdagen			Antal på balansdagen		
	Kvinnor	Män	Total	Kvinnor	Män	Total
Kyrkorådsledamöter	9	7	16	8	8	16
Ledande befattningshavare	1	0	1	1	0	1

Löner, arvoden och andra ersättningar	2022	2021
Ledamöter i Kyrkorådet och kyrkoherde	1 465	1 255
Anställda	181 182	173 669
	182 646	174 924

Arvoden till förtroendevalda i kyrkofullmäktige, kyrkoråd, församlingsråd, verksamhetsråd och andra organ redovisas i resultaträkningen på raden **Personalkostnader**.

Arbetsmarknadsbidrag	2022	2021
Under året erhållet arbetsmarknadsbidrag	1 474	1 626
	1 474	1 626

Ersättning till ordföranden i Kyrkorådet	2022	2021
Till ordföranden i Kyrkorådet har ersättning utgått med	154	146
	154	146

Pensionskostnader och andra sociala avgifter	2022	2021
Pensionskostnader exkl särskild löneskatt	11 694	10 944
Andra sociala avgifter enligt lag och avtal	62 354	60 591
	74 048	71 535

Pastoratet har inga övriga utfästelser om pensioner eller avgångsvederlag till personer i ledande ställning.

Not 13 Resultat från finansiella investeringar

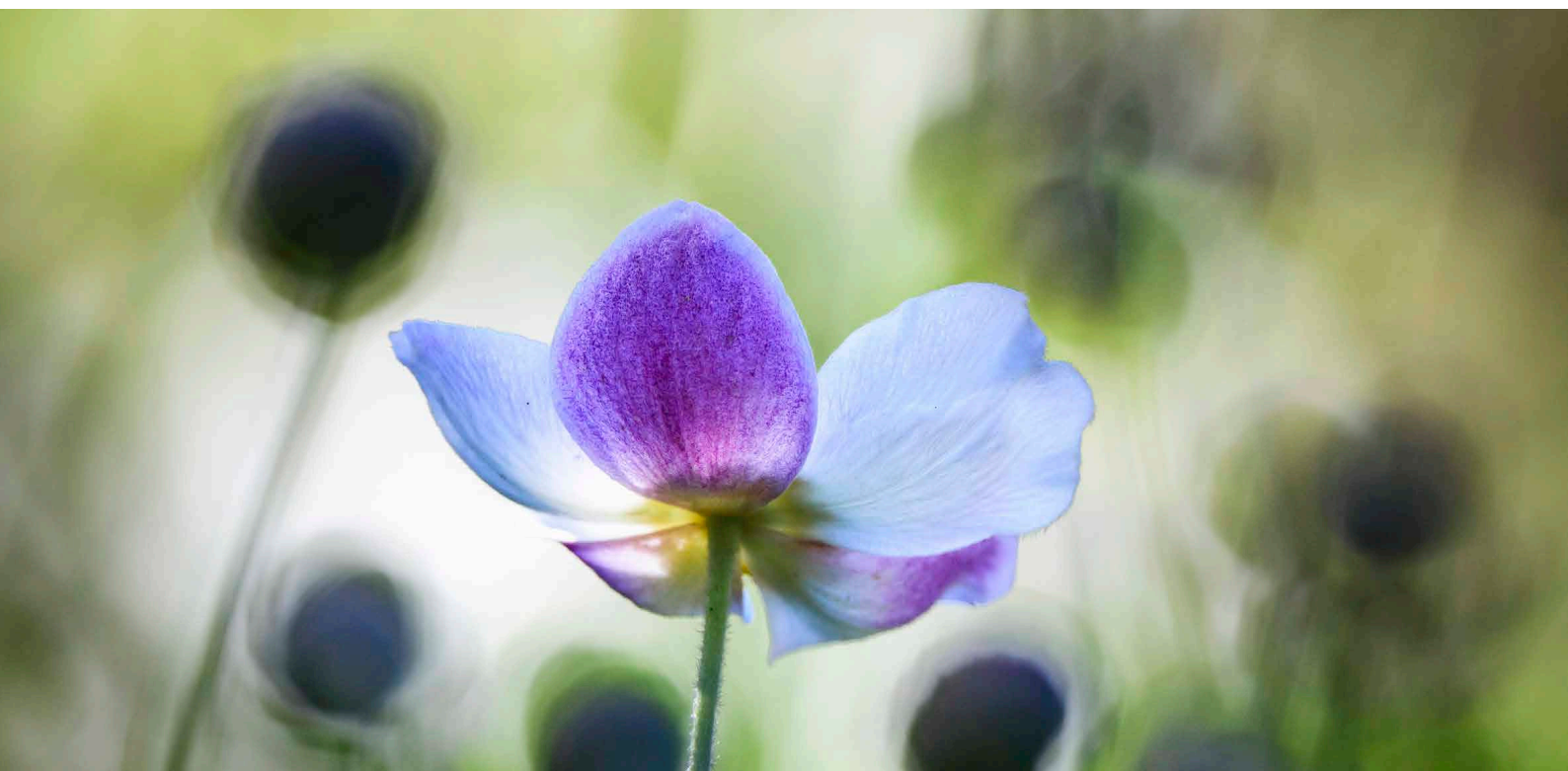
Resultat från finansiella anläggningstillgångar	2022	2021
Utdelningar	4 607	3 947
Realisationsresultat vid försäljning	2 034	2 653
Nedskrivning	-5 333	-280
Återföring av nedskrivning	0	0
	1 308	6 320
Övriga ränteintäkter och liknande resultatposter	2022	2021
Räntor	1012	199
	1 012	199

Not 14 Skatt på näringsverksamhet

	2022	2021
Aktuell skatt	7	0
Skatt på årets resultat	7	0
Redovisat resultat, i skattepliktig verksamhet, före skatt	78	-45
Utnyttjande av tidigare ej aktiverade underskottsavdrag	-45	0
Skatt beräknad enligt gällande skattesats 20,6% (21,4%)	7	0
Justeringar som redovisats innevarande år avseende tidigare års		
Aktuella skatt	0	0
Redovisad skattekostnad	7	0

Not 15 Anläggningstillgångar som inte får redovisas i balansräkningen

Pastoratet innehar tillgångar som enligt kulturminneslagen (SFS 1988:950, 4 kap) ska bevaras, för tecknas och vårdas enligt lagens regler. Tillgångarna finns upptagna i särskild förteckning. Det går inte att koppla tillgångarna till mätbara ekonomiska fördelar i framtiden och postens anskaffningsvärde eller värde kan inte mätas på ett tillförlitligt sätt.



Not 16 Byggnader och mark	2022	2021
Ingående anskaffningsvärde	597 943	550 783
Inköp	2 407	47 160
Omklassificeringar	3 437	0
Försäljningar och utrangeringar	-180	0
Utgående ackumulerat anskaffningsvärde	603 607	597 943
Ingående bidrag	-34 753	-30 591
Årets bidrag	-950	-4 162
Utgående ackumulerade bidrag	-35 703	-34 753
Netto anskaffningsvärde	567 904	563 190
Ingående avskrivningar	222 659	207 386
Försäljningar och utrangeringar	-3	0
Årets avskrivningar	16 156	15 273
Utgående ackumulerade avskrivningar	238 812	222 659
Utgående redovisat värde	329 092	340 531

Not 17 Förvaltningsfastigheter

	2022	2021
Redovisat värde	4 064	4 064
Verkligt värde	24 921	24 921

Verkligt värde

Stadsmissionen (värderades 2020)	23 000
Blomsterbutik Östra Kyrkogården (värderades 2013)	665
Blomsterbutik Limhamn (värderades 2013)	1 256

Not 18 Inventarier, verktyg och installationer

	2022	2021
Ingående anskaffningsvärden	122 392	120 897
Inköp	2 219	4 766
Försäljningar och utrangeringar		-3 271
Utgående ackumulerade anskaffningsvärden	124 611	122 392
Ingående bidrag	-2 453	-2 415
Årets bidrag	-94	-38
Utgående ackumulerade bidrag	-2 547	-2 453
 Netto anskaffningsvärde	 122 064	 119 939
 Ingående avskrivningar	 77 318	 73 161
Försäljningar och utrangeringar	0	-3 266
Årets avskrivningar	6 360	7 423
Utgående ackumulerade avskrivningar	83 678	77 318
 Utgående bokfört värde	 38 386	 42 621

Not 19 Pågående nyanläggningar och förskott avseende materiella anläggningstillgångar

	2022	2021
Ingående balans	14 138	39 784
Utgifter under året	24 807	21 271
Under året erhållna bidrag		4 101
Under året färdigställda tillgångar	-5 833	-51 018
Utgående redovisat värde	33 112	14 138

Not 20 Värdepappersinnehav

Värdepappersinnehav	Redovisat värde	Marknadsvärde på bokslutsdagen
Långfristiga värdepappersinnehav		
Onoterade långfristiga placeringar	183 953 (151 888)	184 108 (179 459)
Övriga långfristiga placeringar	205 (205)	205 (205)
Summa långfristiga värdepappersinnehav	184 158 (152 093)	184 313 (179 663)
 Summa värdepappersinnehav	 184 158 (152 093)	 184 313 (179 663)

Förändring av långfristiga värdepappersinnehav	2022	2021
Ingående anskaffningsvärden	152 093	119 440
Investeringar under året	62 957	44 332
Försäljningar/avyttringar	-30 892	-11 679
Utgående ackumulerade anskaffningsvärden	184 158	152 093
Ingående nedskrivningar	384	104
Återföring nedskrivningar	0	0
Årets nedskrivningar	5 333	280
Utgående ackumulerade nedskrivningar	5 717	384
Utgående redovisat värde	178 441	151 709

Not 21 Förutbetalda kostnader och upplupna intäkter

	2022	2021
Förutbetalda hyror, mark och lokaler	217	237
Förutbetalda hyror, inventarier	655	609
Förutbetalda försäkringspremier	1 567	1 489
Förutbetalda kostnader larm och bevakning	317	291
Förutbetalda datalicenser och datakommunikation	1 665	1 848
Förutbetalda resor	170	120
Upplupna lönebidrag	0	69
Upplupen ränta Kyrkkontot	0	50
Upplupen försäkringsersättning	0	167
Upplupen ersättning för fackligt arbete	0	0
Övriga poster	1 849	1 725
	6 440	6 605

Not 22 Kassa och bank

Av behållningen på kassa och bank utgör 94 892 tkr (88 949 tkr) behållning på det så kallade kyrkkontot. Kyrkkontot utgör i juridisk mening en fordran på Svenska kyrkans nationella nivå. De regelverk som styr kyrkkontot är dock av sådan karaktär att fordran i redovisningssammanhang ses som ett ordinärt banktillgånghavande.

	2022	2021
Kassa	3	3
Danske bank	2	2
Kyrkkontot	94 892	88 949
	94 897	88 954

Not 23 Avsättningar

Förmånsbestämd ålderspension	2022	2021
Avsättningar vid årets början	1 538	1 602
lanspråktaget belopp	0	-64
Avsättning vid årets slut	1 538	1 538

Enligt kyrkans pensionsavtal har anställda med en månadslön överstigande en motsvarande årslön om 7,5 inkomstbasbelopp under vissa förutsättningar rätt till förmånsbestämd tjänstepension. Försäkring av intjänad pensionsrätt sker året efter inkomståret. Även särskild löneskatt ingår i beloppet. Då beräkningen av premien för den förmånsbestämda ålderspensionen är komplex och efterfaktureringar förekommer har för stora avsättningar från tidigare år inte bokats bort utan ligger kvar i den ingående balansen. Någon avsättning för 2022 är inte gjord eftersom Kyrkans pensionskassa inte tar ut någon avgift för 2022. Kyrkans pensionskassa tog inte heller ut någon avgift för åren 2019 till 2021.

Not 24 Checkräkningskredit

Pastoratet har ingen checkräkningskredit.

Not 25 Gravskötsel

	2022	2021
Långfristig gravskötselskuld		
Begravningsverksamhetens åtaganden	4 967	5 633
Pastoratets åtaganden (serviceverksamhet)	33 431	32 411
	38 398	38 044
Kortfristig gravskötselskuld		
Begravningsverksamhetens åtaganden	649	644
Pastoratets åtaganden (serviceverksamhet)	6 838	6 118
	7 487	6 762
Andel av gravskötselskulden som förfaller senare än 5 år efter balansdagen		
Begravningsverksamhetens åtaganden	2 370	3 221
Pastoratets åtaganden (serviceverksamhet)	19 543	16 809
	21 913	20 030

Skötselåtaganden påbörjade före år 2000 utgör begravningsverksamhet medan åtaganden påbörjade från år 2000 utgör kyrklig verksamhet (serviceverksamhet).

Not 26 Vidareförmedlade bidrag

	2022	2021
Ingående skuld	6 553	6 752
Under året mottagna bidrag	5 725	4 826
Under året förmedlade bidrag	-6 205	-5 025
Under året mottagna offentliga bidrag	0	0
Under året förmedlade offentliga bidrag	0	0
Utgående skuld	6 073	6 553

Not 27 Villkorade bidrag

	2022	2021
Ingående balans	2 386	2 858
Erhållet under året	1 000	132
lanspråktaget under året	-523	-604
Summa utgående skuld	2 863	2 386
Specifikation av utgående balans		
Bidrag till anläggningstillgångar	0	0
Offentliga bidrag till anläggningstillgångar	0	0
Offentliga bidrag till omsättningstillgångar	0	0
Skuldförda bidrag till verksamheten	2 863	2 386
Skuldförda offentliga bidrag till verksamheten	0	0
Summa	2 863	2 386

Not 28 Upplupna kostnader och förutbetalda intäkter

	2022	2021
Upplupna semesterlöner	16 395	14 711
Upplupna sociala avgifter	5 347	5 581
Upplupna löner	843	714
Upplupna pensionskostnader	10 731	10 386
Upplupen löneskatt på pensionskostnader	845	728
Förutbetalda hyresintäkter	214	248
Upplupna el- och uppvärmningskostnader	1 580	1 962
Fastighetskostnader	148	46
Revisionsarvode	307	372
Övriga upplupna kostnader och förutbetalda intäkter	2 952	1 322
	39 362	36 072

Not 29 Likvida medel

Specifikation av likvida medel vid årets slut	2022	2021
Kassa	3	3
Bank	94 894	88 951
	94 897	88 954

Not 30 Väsentliga händelser efter räkenskapsårets utgång

Läget i omvärlden bedöms som fortsatt turbulent med en väpnad konflikt i Europa. Den omedelbara hotbilden bedöms dock vara oförändrad i förhållande till den under räkenskapsåret och de anpassningar och förberedelser som genomförts bedöms vara tillfredsställande.

Vi ser en fortsatt ökande inflation under de omedelbart följande månaderna efter räkenskapsårets utgång.



Vi försäkrar att årsredovisningen har upprättats i enlighet med god redovisningssed och ger en rättvisande bild av Malmö Pastorats ställning och resultat samt att förvaltningsberättelsen ger en rättvisande översikt över utvecklingen av pastoratets verksamhet, ställning och resultat samt beskriver väsentliga risker och osäkerhetsfaktorer som pastoratet står inför.

Malmö 2023-04-

Per Håkansson
Ordförande
(ViSK)

Helén Persson
Vice ordförande
(S)

Patrik Lindqvist
(S)

Carina Nilsson
(S)

Lotti Ryberg Welander
(ViSK)

Mats Högelius
(ViSK)

Ingrid Petersson
(POSK)

Camilla Andersson
(POSK)

Nichlas Holmgren Gellersten
(SD)

Marcus Romedahl
(BoA)

Gunilla Hallonsten
(Kyrkoherde)

Vår revisionsberättelse har avgivits 2023-

Ingemar Åhs

Preben Karlsson

Jenny Blom

Rickard Åhman-Persson

Marie Wojdkow

Malin Åkesson
Auktoriserad revisor
KPMG AB

Patric Andersson
Auktoriserad revisor
KPMG AB
Huvudansvarig revisor





Svenska kyrkan 
MALMÖ