

Årsredovisning 2021 för Malmö pastorat



Hö GMP

INNEHÅLL

FÖRVALTNINGSBERÄTTELSE	1
ALLMÄNT OM VERKSAMHET OCH ANSVARSFÖRDELNING	1
PERSONAL OCH ARBETSMILJÖ	6
FASTIGHETER.....	6
RESULTAT OCH STÄLLNING	7
KÄNSLIGHETSANALYS	8
FLERÅRSÖVERSIKT	10
VÄSENTLIGA HÄNDELSER UNDER RÄKENSKAPSÅRET	11
FINANSIELLA INSTRUMENT	12
FRAMTIDA UTVECKLING SAMT VÄSENTLIGA RISKER OCH OSÄKERHETSFAKTORER.....	13
HÅLLBARHETSRAPPORT.....	14
KOLLEKTER.....	18
STIFTELSE SOM MALMÖ PASTORAT FÖRVALTAR	18
FÖRSLAG TILL BEHANDLING AV ÅRETS RESULTAT	18
RESULTATRÄKNING	19
BALANSRÄKNING	20
KASSAFLÖDESANALYS	23
TILLÄGGSUPPLYSNINGAR	24

Hö
GA
JP

Kyrkorådet i Malmö pastorat, organisationsnummer 252003-1051, avger härmed årsredovisning för verksamhetsåret 2021.

FÖRVALTNINGSBERÄTTELSE

ALLMÄNT OM VERKSAMHET OCH ANSVARSFÖRDELNING

Uppgifter och verksamhet

Malmö pastorat är en del av trossamfundet Svenska kyrkan, vars uppdrag är reglerat i kyrkoordningen samt i lagen om Svenska kyrkan. Pastoratet bildades 2014, (efter att ha varit en samfällighet som bildades 1932), och består av

<i>Församling</i>	<i>Org.nr.</i>	<i>Församling</i>	<i>Org.nr.</i>
Fosie församling	252004-7768	Limhamns församling	252004-7834
Husie församling	252004-7784	Malmö S:t Johannes församling	252004-7842
Hyllie församling	252004-7792	Malmö S:t Petri församling	252004-7859

Pastoratet är huvudman för begravningsverksamheten inom de ingående församlingarnas gränser.

Församlingarnas grundläggande uppgift är att "fira gudstjänst, bedriva undervisning samt utöva diakoni och mission". Syftet är att människor ska komma till tro, en kristen gemenskap skapas och fördjupas. Guds rike utbreddas och skapelsen upprättas. Varje församling har ansvar för den kyrkliga verksamheten för alla som vistas i församlingen.

Den kyrkliga indelningen

Pastoratet har som pastoralt område det övergripande lokala ansvaret för att församlingarna fullgör sin grundläggande uppgift och

- har det ekonomiska ansvaret för alla församlingens uppgifter
- ska anställa och avlöna den personal som behövs
- anskaffar och underhåller den egendom som behövs
- får lämna bidrag till internationell diakoni och mission
- får bedriva näringsverksamhet om den har naturlig anknytning till den grundläggande uppgiften
- har ansvar för begravningsverksamheten i enlighet med begravningslagen

Organisation

Malmö pastorat har sitt säte i Malmö stad. Den geografiska gränsen för pastoratet sammanfaller med stadens.

Kyrkorådet är pastoratets styrelse och ska ha omsorg om pastoratet samt ha ansvar för att pastoratets grundläggande uppgift blir utförd. Kyrkoherden har ansvaret för tillsyn och övergripande samordning av all verksamhet utifrån den grundläggande uppgiften.

Högsta beslutande organ är kyrkofullmäktige, som har till uppgift att anta budget för församlingsverksamheten samt föreslå budget för begravningsverksamheten till Kammarkollegiet, fastställa kyrkoavgift, godkänna årsredovisning och fatta beslut i strategiska och övergripande frågor. Kyrkorådet är pastoratets verkställande organ (styrelse) som har ansvar för den löpande verksamheten och förvaltningen. Kyrkorådet har utsett ett arbetsutskott (AU) som förbereder kyrkorådets sammanträde och ärenden till kyrkorådet. Därutöver har kyrkorådet inrättat ett kyrkogårdsutskott och en fastighetsberedning för att arbeta med mer specifika uppgifter. Det finns även en valnämnd med uppgift som rör kyrkovalets genomförande.

Kyrkofullmäktige har 47 ledamöter, vilka väljs vid kyrkovalet vart fjärde år (aktuell mandatperiod är 2022-2025). Antalet ordinarie ledamöter i kyrkorådet är tio. Under 2021 var ordförande i kyrkofullmäktige Ulla-Britt Mattisson (S), i kyrkorådet Claes Block (S), i valnämnden Eva Wulff (POSK), i revisorskollegiet Ingemar Åhs (BOA) och i kyrkogårdsutskottet Ingrid Petersson (POSK). Ordförande i fastighetsberedningen är Claes Block (S). Kyrkofullmäktige har under året hållit fyra sammanträden och kyrkorådet nio.

Under 2021 var det kyrkoval och under aktuell mandatperiod gäller för tiden följande. Ordförande i kyrkofullmäktige är Claes Block (S), i kyrkorådet Per Håkansson (ViSK), i valnämnden Eva Wulff (POSK), i revisorskollegiet Ingemar Åhs (BOA) och i kyrkogårdsberedningen Patrik Lindqvist (S). Ordförande i fastighetsberedningen Carina Nilsson (S).

Förutom kyrkofullmäktige och kyrkoråd finns det för varje församling ett församlingsråd vars huvudsakliga uppgifter avser gudstjänstlivet och församlingens kristna gemenskap. I syfte att få så mycket lokal påverkan som möjligt har Svenska kyrkan Malmö beslutat att utöver församlingsråd även ha ett verksamhetsråd i varje kyrka. Församlingsråden har därför delegerat samtliga arbetsuppgifter till verksamhetsråden.

Pastoratet är indelat i sex församlingar, dessa gränser är särskilt väsentliga vid kyrkoval samt vid in- och utträde ur Svenska kyrkan. Församlingskyrkorna är kraftcenter i pastoratet. Det är i det lokala som kyrkan blir till och därför ska all fokus vara på församlingarna, inte på det övergripande eller den centrala ledningen. Varje församling ska utifrån sitt sammanhang, sin kontext, sin historia, tradition och sina förutsättningar, vara delar i en rik mångfald. Med utgångspunkt i församlingsinstruktionen betonas församlingarnas ansvar att tolka, konkretisera och gestalta pastoratets grundläggande uppgifter. För de flesta lokala kyrkorna finns det en arbetsledande präst eller diakon och ett verksamhetsråd som ska finnas med i samtalet kring hur verksamheten ska utformas. Dessa verksamhetsråd, bestående av fem förtroendevalda utsedda av Kyrkorådet, är involverade i den lokala kyrkans arbete och utgör tillsammans församlingsråd i var och en av de sex församlingarna.

Den 1 februari tillträdde Gunilla Hallonsten tjänsten som kyrkoherde i Svenska kyrkan Malmö och installerades genom en digital festgudstjänst.

När kyrkoherden tillträdde i sin funktion etablerades pastoratets ledningsgrupp som består av kyrkoherde och församlingsherdar samt diakonstrateg och biträdande kyrkoherde. Ledningsgruppen träffas varje vecka. Samtidigt som ledningsgruppen var konstituerad, etablerades pastoratets administrativa samrådsgrupp som består av kyrkogårdschef, administrativ chef samt cheferna inom administrationen (Ekonomi, IT, HR, Kommunikation och Fastighet).

Malmö pastorat är också huvudman för kommunens begravningsverksamhet som sköts av pastoratets kyrkogårdsförvaltning (se mer under rubriken "Begravningsverksamheten"). Både administrationen och kyrkogårdsförvaltningen har genomlysts under året för att se vilka förbättringar och förändringar som behöver vidtas inför framtiden. Arbetet med det systematiska arbetsmiljöarbetet utvecklades ytterligare under året för att ge arbetet en tydligare struktur.

Arbetet med ledningsgruppen har inneburit satsningar på processinriktat och förändringsbaserat ledarskap. Detta har synliggjorts genom att flera forum bildats eller omstartats: Teologiskt ledarforum, övergripande ledarforum, samt utbildning och fördjupning för ledningsgruppen genom ledarskapsretreat i maj månad och fördjupningsdagar i december.

Etablerandet av pastoratets grundläggande styrdokument – församlingsinstruktionen – arbetades fram under 2021 och antogs under hösten av Domkapitlet för Lunds stift. I samband med detta startades arbetet med att skapa verktyg som kan förverkliga församlingsinstruktionens prioriterade utvecklingsområden och de satsningar som kommer att bli ledande under de kommande åren. Arbetet med handlingsplaner och strategigrupper sattes därför i gång under sommaren. Arbetet med de prioriterade områdena stäms av varje termin i Lärforum, och under hösten ägde detta rum den 30 november.

Kyrkoherden är också kontraktsprost, vilket innebär att varje termin kalla pastoratets präster och diakoner till kontraktskonvent. Under året utvecklades detta arbete i Malmö, vilket innebar att samtliga av Svenska kyrkans profilyrken inbjöds till konvent (präster, diakoner, församlingspedagoger och kyrkomusiker). Under våren hölls enskilda konvent för varje yrkesgrupp och under hösten etablerades en större gemensam fortbildningssatsning då samtliga profiler samlades i två dagar under rubriken "På liv och död – om kyrkliga handlingar i en mångreligiös och mångkulturell kontext".

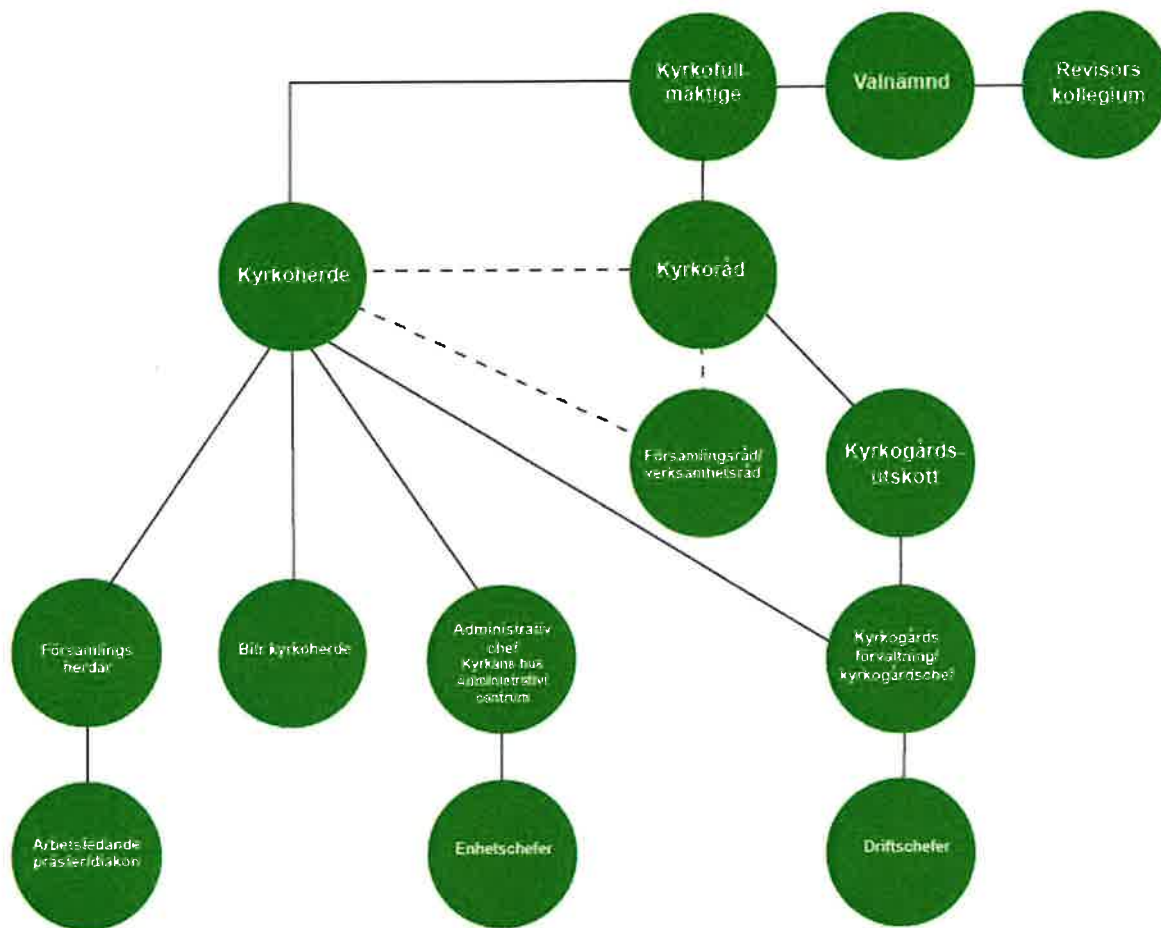
De övergripande satsningar som påbörjats under året handlar om att genomföra en strukturutredning över församlingsindelningen i pastoratet. Det omfattande arbetet med att ta fram en framtida lokalförsörjningsplan tog också sin början under våren. Likaså arbetet med att modernisera de digitala system som pastoratet ska arbeta i framåt för att kunna bli en digital arbetsplats.

Kyrkoherden har under 2021 haft många kontakter med omvärlden, både internationellt men också lokalt i Malmö. Ett exempel på detta är kontakt med Malmö universitets rektor, kommunledningen eller Malmö Prides projektgrupp. Det är avgörande för pastoratet att ha kontakter med omvärld både för kreativ samverkan men också för att stå rustade i exempelvis kris- och beredskapsarbetet.

Ett av de prioriterade områdena för kyrkoherden handlar om ett brett fördjupningsarbete. Detta har lett till satsningarna med samtalsserien *100 år av demokrati?* Som ägde rum vid fyra tillfällen under året. Även scenen *Gränsländ* med en inledande mäsas hade sin premiär under hösten och äger nu rum varje tisdagskväll.

Pastoratets övergripande administration utgår främst från den gemensamma administrationen som befinner sig på kyrkans hus. De stöd- och specialistgrupper som finns där har också del i den grundläggande uppgiften och ska ge konsultativt stöd till kyrkoherde och ledning samt till övriga medarbetare inom sin specialkompetens; personal, ekonomi- och lön, kommunikation, IT och telefoni, fastighet- och kulturarv samt bokning av kyrkliga handlingar.

Utöver gällande lagstiftning och förordningar tillämpar pastoratet inomkyrkliga regelverk och dokument såsom kyrkoordningen (KO), Svenska kyrkans bestämmelser (SvKB), KRED:s rekommendationer, och församlingsinstruktion. Pastoratet har även upprättat olika typer av policys, reglementen och delegationsordningar som reglerar verksamheten. Inom personalområdet tillämpar pastoratet Svenska kyrkans kollektivavtal.



Begravningsverksamheten

Sveriges riksdag har givit Svenska kyrkan uppdraget att svara för huvudmannaskapet för begravningsverksamheten i Sverige. Undantaget är Stockholm och Tranås som har kommunala huvudmän.

Alla som är folkbokförda i Malmö stad betalar begravningsavgift. Begravningsavgiften fastställs årligen från och med 2017 av Kammarkollegiet efter förslag från pastoratets kyrkofullmäktige. Från och med 2017 är begravningsavgiften gemensam för hela riket, och för 2021 fastställdes den till 25,3 öre per hundra kronor.

Uppdraget att svara för begravningsverksamheten i Malmö utförs av kyrkogårdsförvaltningen med kyrkogårdschefen som högste ansvarige tjänsteman. Förvaltningen är organiserad i tre arbetsdistrikt. Distrikt 1 omfattar Östra kyrkogården. Distrikt 2 avser Gamla kyrkogården, Paulikyrkogårdarna, Västra Skrävlinge, Husie, Oxie, Glostorp och Lockarps kyrkogård. Distriktet 3 omfattar Limhamn, Fosie, Hyllie, Bunkeflo, Västra Klagstorp och Tygelsjö kyrkogårdar. Utöver arbetsdistrikten finns en transport- och verkstadsenhet, kapell- och krematorieenhet samt en administrationsenhet som är placerad på Östra kyrkogården.

Av 9 kap 6 § Begravningslagen framgår det att huvudmannen – för den som vid dödsfallet var folkbokförd inom förvaltningsområde och utan kostnad för dödsboet – ska tillhandahålla gravplats eller motsvarande på allmän begravningsplats under en tid av 25 år, gravsättning inklusive gravöppning, återfyllning och iordningställande av öppen grav.

Huvudmannen ska också tillhandahålla lokal för förvaring och visning av stoftet, lokal för begravningsceremoni utan religiösa symboler samt utföra kremering.

I åtagandet ingår också transporter. De sträcker sig från övertagandet av stoftet till dess att gravsättning har skett. Transportansvaret är begränsat till huvudmannens område, såvida inte transporten beror på

Handwritten signature

ett avtal med annan förvaltning om tillhandahållande av särskilda gravplatser. Till begravningsverksamheten hör även vård och underhåll av begravningsplatsens/kyrkogårdens allmänna ytor samt nyanläggningar av begravningsplatser. Även skötseln av kulturhistoriskt värdefulla gravanordningar/gravvårdar hör till begravningsverksamheten samt kontroll av alla gravvårdars montering och säkerhet som bekostas via begravningsavgiften.

Serviceverksamheten

Att bedriva gravskötsel är en frivillig serviceverksamhet inom pastoratet. Verksamheten ska vara självbärande och dess ekonomi hanteras i sin helhet inom ramen för den medlemsfinansierade verksamheten.

Främjande av ändamål

Den grundläggande uppgiften för församlingen är att fira gudstjänst, bedriva undervisning samt utöva diakoni och mission. Dessa fyra dimensioner måste ständigt hållas samman och stå i relation till varandra.

Ändamål främjas genom att det i pastoratet firas huvudgudstjänst minst en gång i veckan. Därutöver bedrivs ett stort antal verksamheter såsom exempelvis konfirmandundervisning, barn- och ungdomsgrupper, "leva vidaregrupper", besöksverksamhet, själavårdssamtal samt musik- och körverksamhet.

Institutionssjälavården på sjukhus, fängelse och universitet bedrivs pastoratsgemensamt, liksom sjömanskyrka samt polisprästtjänst.

All verksamhet har som syfte att uppfylla den grundläggande uppgiften.

Begravningsverksamheten bedrivs enligt begravningslagen.

Tabellen nedan visar utvalda delar av församlingsstatistiken

	2021	2020	2019	2018	2017
Antal besökare gudstjänster	76 957	84 813	184 802	190 280	191 941
Antal besökare kyrkliga handlingar	41 928	44 522	80 553	65 287	70 846
Antal döpta	785	684	991	1 085	1 071
Antal konfirmander	433	452	436	339	380
Antal begravningsgudstjänster	1 536	1 445	1 457	1 300	1 609
Antal vigselgudstjänster	218	82	127	138	218
Antal aktiva inträden	332	237	270	221	246
Antal aktiva utträden	1 848	1 484	1 530	2 825	2 620

Under 2021 har vår verksamhet påverkats av de restriktioner som Folkhälsomyndigheten infört på grund av coronapandemin som utbröt redan under 2020. Under hela året begränsades möjligheterna till olika verksamheter, allt eftersom myndigheterna fortsatte med begränsningarna. Kyrkan ställde dock inte in, utan ställde om. Under största delen av 2021 har andakter, gudstjänster, konserter sänts via nätet, främst via YouTube och Facebook. Både livesändning och inspelning där det sänts vid senare tillfälle har tillämpats. Både IT- och fastighetsenhet men främst kommunikationsenheten har varit inblandade i utvecklingen av hur man sänder digitalt, såväl bild som ljud och sändningsteknik.

Under sommaren och början av hösten 2021 kunde stora delar av verksamheten vara igång som vanligt i församlingarna, men när restriktionerna återinfördes fick mycket ställas om till digitala mötesplatser igen.

Det mesta av den planerade verksamheten under hösten fick tänkas om och bli digital. Församlingarna sände både gudstjänster och andakter varje vecka. Adventskonserter och luciatågsfirande fick ställas

in eller sändas digitalt. Kyrkogårdsförvaltningen höll receptionen stängd och möten med människor fick ske främst genom telefon eller via teamsmöten, detta för att bidra till minskad smittspridning.

PERSONAL OCH ARBETSMILJÖ

Under verksamhetsåret har det skett ett övergripande genomgång av Malmö pastorats arbetsmiljöarbete. En halvtidstjänst som arbetsmiljösamordnare tillsattes under sommaren. Tjänsten innebär bland annat att vara ett stöd åt församlingarna och kyrkogårdsförvaltningen i arbetsmiljöfrågor samt att driva utvecklingen av arbetsmiljöarbetet mot uppsatta mål.

Under hösten och vintern har chefer, arbetsledare och skyddsombud tillsammans genomgått en intern grundutbildning inom området arbetsmiljö. Fokus har varit att ge deltagaren grundläggande arbetsmiljökunskaper samt en god förståelse för hur samverkan mellan arbetsgivare, skyddsombud och anställda i arbetsmiljöfrågor bör fungera.

En arbetsmiljöhandbok har tagits fram som beskriver Malmö pastorats grundläggande arbete för att skapa en bra och säker arbetsmiljö. Syftet med handboken är att alla de aktiviteter som påverkar arbetsmiljön genomförs på ett effektivt och planerat sätt.

Arbetsmiljökommittén som består av både arbetsgivar- och arbetstagarrepresentanter har deltagit i det övergripande arbetsmiljöarbetet samt i uppföljningen av detta. Genom att kontinuerligt bevaka riskobservationer, tillbud och olyckor har Arbetsmiljökommittén arbetat förebyggande för att förhindra ohälsa och olycksfall.

Malmö pastorat har arbetat aktivt för att det systematiska arbetsmiljöarbetet ska vara en naturlig och självklar del av verksamheten. Detta har skett genom skyddsronder, uppföljning av arbetsmiljöhändelser, utbildningar, arbetsplatsträffar, medarbetarsamtal och daglig tillsyn.

Under 2021 har bemanningen på HR funktionen varit lägre än planerat, vilket innebär att visst strategiskt HR arbete skjutits fram till 2022 då rekrytering av HR strateg och HR assistent slutförts.

FASTIGHETER

Malmö pastorat äger: 23 kyrkor, 17 församlingshem, 1 prästgård (används som kontor) och ett antal byggnader som i huvudsak hyrs ut till externa hyresgäster. Under året såldes Andreasgården och verksamheten flyttade till S:t Andreas församlingshus. Därtill kommer begravningsverksamhetens anläggningar, se nedan. Det gemensamma pastoratskansliet är beläget i Kyrkans hus i centrala Malmö.

Kyrkobyggnader

Kyrkobyggnaderna är en tillgång, men också en stor framtida risk när det gäller kostnader för underhåll. Kostnaderna bedöms löpande i underhållsplanerna. Flera av pastoratets kyrkor har behov av större underhållsåtgärder. Ett antal större och mindre underhållsarbeten pågår varje år. Det faktum att Svenska kyrkan förvaltar ett kulturarv genom sina kyrkor fordrar en nära samverkan med antikvariska myndigheter och ställer höga krav på framförhållning och finansiering.

Av större arbeten under 2021 kan nämnas: omfogning och nya dagvattenledningar på S:t Petri, färdigställande av ny kampanil på S:t Andreas och ny dränering på Oxie kyrka. Kyrkofullmäktige tecknade ett samverkansavtal för ny kyrka vid Gottorps torg, beslut om fullföljande tas hösten 2022. Alla större åtgärder syftar till att ha en hållbarhet på 40-50 år, utredning och projektering för framtida underhållsprojekt sker löpande, de närmaste åren planeras stora fasadarbeten på S:t Johannes kyrka

Församlingsbyggnader

Av större arbeten under 2021 kan nämnas: Färdigställande av ombyggnaden av S:t Andreas församlingshus, renovering av lokaler för förskolan Körsbäret på Kirseberg och omläggning av tak på Kyrkans hus västra länga. Det succesiva bytet av alla gamla inbrottslarm i pastoratet fortsätter och merparten av våra byggnader är nu uppdaterade.

Markanläggningar

Den löpande skötseln av markanläggningarna kring kyrkor och församlingshem utförs av egen personal.

Energieffektivisering

Många mindre åtgärder har vidtagits för att minska energianvändningen, Husie, Limhamn, S:t Matteus och Kirsebergs församlingshus fick under året solpaneler monterade på taken, kalkylerad årsproduktion är 80 000 kwh. En ökad medvetenhet hos brukare av våra byggnader är väl så viktigt som tekniska förbättringar för att minska energianvändningen.

Arbetet med att minska antalet kWh fortsätter. Lampor byts succesivt till LED-tekniken vilket ger minskad förbrukning.

Underhållsvolym

Med nuvarande bestånd är renoveringsbehovet de kommande tio åren cirka 45 mkr per år. Under hösten påbörjades en genomlysning av alla våra byggnader och hur de används. Syftet är att ta fram underlag för långsiktig planering för behovet de närmaste 10 åren vilket utmynnat i en lokalförsörjningsplan. Flera utredningar av alternativ användning av våra lokaler har gjorts, för att se om kostnaden vissa lokaler eller byggnader kan finansieras med andra medel än kyrkoavgiften.

Fastigheter inom begravningsverksamheten

Fastighetsbeståndet som kyrkogårdsförvaltningen disponerar omfattar cirka 50 byggnader av mycket skiftande karaktär, från byggnader som inrymmer begravningskapell till byggnader för administration, personal, teknik, enklare garage och förråd.

För åren 2021 – 2025 finns en upprättad underhållsplan för dessa byggnader som sammantaget omsluter knappt 9 mkr kronor.

Malmö krematorium finns i kapell- och krematoriebyggnaden på Limhamns kyrkogård.

De ursprungliga byggnaderna på Östra kyrkogården (arkitekt Sigurd Lewerentz) samt kapell- och krematoriebyggnaderna på Limhamns kyrkogård (arkitekt Bror Thornberg) har ett stort kulturhistoriskt värde och är därför skyddade enligt kulturmiljölagen.

RESULTAT OCH STÄLLNING

Den kyrkliga verksamheten inom Malmö stads gränser bedrivs av Malmö pastorat (organisationsnummer 252003-1051). Malmö pastorat är en självständig juridisk person inom det registrerade trossamfundet Svenska kyrkan.

Verksamhetsåret 2021 redovisar ett positivt resultat om 68,3 mkr (70,9 mkr). Jämfört med 2020 är intäkterna från kyrkoavgiften lägre 2021, vilket var väntat och enligt prognos. Även intäkter från deltagaravgifter och liknande verksamhetsbaserade intäkter är lägre 2021 jämfört med 2020. Under 2021 avyttrades en fastighet vilket realiserade en vinst på 22,5 miljoner.

Församlingsverksamheten inklusive näringsverksamhet

Kyrkans grundläggande uppgift sker i de lokala kyrkorna. Under 2021 har verksamheten bedrivits i enlighet med kyrkornas verksamhetsplaner med de justeringar rekommendationer från myndigheterna inneburit. Verksamhetskostnaderna uppgick till 19,0 mkr (20,9 mkr).

Pastoratsgemensam församlingsverksamhet

Som pastoratsgemensam församlingsverksamhet räknas 2021 följande verksamheter: institutionssjälavården (fängelse-, sjukhus- och universitetskyrkorna), Sverige-finskt församlingsarbete, Svenska kyrkans jour, S:t Nicolai kapell inkl. Sinnesromässorna, Kraftstationen samt Sjömanskyrkan. Verksamhetskostnaderna uppgick till 0,4 mkr (0,4 mkr) exklusive personalkostnader.

Näringsverksamhet

I Hyllie kyrka drivs en förskola, Äpplet. Förskolans resultat för året är underskott med 381 tkr (16 tkr), beloppen inkluderar personalkostnader.

Förtroendemannaorganisationen

Under rubriken ryms både kostnader för förtroendemannaorganisationen och de medel som kyrkorådet haft till sitt förfogande för oförutsedda händelser i verksamheten.

Kostnaderna inkluderar sådana kostnader som är förknippade med kyrkovalet. Då 2021 var ett valår är siffrorna inte jämförbara med föregående år.

Förtroendemannaorganisationen har haft kostnader för 4,5 mkr (1,4 mkr) inklusive arvoden. Kyrkorådet har under året haft 1,0 mkr till sitt förfogande för att kunna använda till särskilda ändamål. 0,1 mkr har använts.

Personalkostnader

Pastoratets personalkostnader för 2021 uppgår till 268,7 mkr (262,0 mkr) varav begravningsverksamhetens del är 89,2 mkr (84,6 mkr).

Övriga pastoratsgemensamma intäkter och kostnader

Här återfinns bland annat kyrkoavgiften, och finansiella poster såsom värdepappersinvesteringar och ränteposter. Här finns även bidrag som ges till externa organisationer.

Intäkterna av kyrko- och begravningsavgiften når pastoratet med två års förskjutning (se mer information under Framtida utveckling). Intäkterna från 2021 års kyrkoavgift, inklusive ekonomisk utjämning, blev 271 mkr (281 mkr).

Det positiva resultatet från finansiella investeringar kommer från utdelningar, 3,9 mkr (2,1 mkr) samt från kapitalvinster, 2,7 mkr (0,7 mkr). Sammantaget ger detta ett resultat på 6,6 mkr (2,8 mkr).

Räntan på kyrkkontot i Swedbank följer den genomsnittliga reporäntan under året. Under 2021 har inlåningsräntan uppgått till reporänta med ett påslag med 0,25%. För Malmö pastorats del gav det en ränteintäkt på totalt 199 tkr (470 tkr)

Begravningsverksamheten

Årets resultat för begravningsverksamheten visar på ett underskott på 1,5 mkr (7,2 mkr). Förklaringen till underskottet ligger i oförutsedda kostnader i samband med ett större projekt i att utvidga kvarter 32 på östra kyrkogården. Utvidgningen av kvarter 32 påbörjades 2020 och kommer att fortsätta även under 2022.

Anläggning av askgravplatser, vilken påbörjades 2020, på Limhamns kyrkogård är färdigställd och platserna är klara att ta i bruk.

Serviceverksamheten (kyrkogårdsförvaltning)

Gravskötseln visar ett positivt resultat på knappt 2,1 mkr (2,4 mkr). I jämförelse med föregående års utfall ökade intäkterna med 339 tkr. Kostnader för varor och inköpta tjänster minskade med 215 tkr jämfört med föregående år. Personalkostnaderna ökade med 349 tkr.

KÄNSLIGHETSANALYS

Nedan beskrivs omfattningen av förändringar med hänsyn till de faktorer som har störst betydelse för resultatet inom Malmö pastorat. Personalkostnaderna uppgår till 268,7 mkr (262,0 mkr), vilket motsvarar 54,8 % (55,9 %) av de totala intäkterna på 490,2 mkr (469 mkr). En förändring av personalkostnaderna med 1 % förändrar resultatet med cirka 2,7 mkr.

Kyrkoavgiften inklusive ekonomisk utjämning uppgick till 271 mkr (281 mkr). Kyrkoavgiften påverkas av förändringar i antalet tillhöriga samt den ekonomiska utvecklingen.

De ekonomiska prognoserna pekar på viss återhämtning och stabilisering efter två år av pandemi. Den ekonomiska situationen framöver är dock mycket osäker efter Rysslands invasion av Ukraina i februari 2022.

Pastoratet har ett omfattande fastighetsbestånd som är förknippat med stort underhåll. Oförutsedda händelser kan påverka möjligheten att genomföra övriga investeringar. Diskussioner förs fortlöpande om den framtida sammansättningen av fastighetsbeståndet.

Målsatt kapital

Från och med 2007 gäller Kyrkoordningens regler om målsatt kapital (KO 47:5). Bestämmelserna innebär att Kyrkofullmäktige ska fastställa ett långsiktigt mål för storleken på det egna kapitalet, uttryckt i kronor. Det egna kapitalet ska vara så stort att det utgör en betryggande buffert för ekonomiska påfrestningar.

I november 2019 fastställde Kyrkofullmäktige att målsatt kapital, från och med 2020, ska uppgå till 445 mkr.

Eget kapital uppgår vid utgången av 2021 till 526,7 mkr och överstiger därmed målsatt kapital med 81,7 mkr.

FLERÅRSÖVERSIKT

Allmänna förutsättningar	2021	2020	2019	2018	2017
Tillhöriga per 31 december (antal)	120 399	123 254	125 697	127 878	131 430
Tillhöriga per den 31 december (andel av invånare%)	34,3	35,4	36,5	37,7	39,4
Kyrkoavgift exklusive stiftsavgift (%) ¹	0,90	0,90	0,90	0,75	0,75
Medeltalet anställda *	507	519	517	518	517
- varav medeltalet anställda i begravningsverksamheten	213	194	192	191	199
<i>* Avser beräkning av totala årsarbetstiden enligt not 12 och motsvarar inte antal tjänster</i>					
Resultat (tkr)					
Verksamhetens intäkter	490 222	469 284	464 299	423 440	402 422
Verksamhetens resultat	61 790	67 914	55 397	8 127	-3 254
Resultat från finansiella investeringar	6 492	3 106	8 738	3 286	8 475
Årets resultat	68 282	71 020	64 122	11 402	5 108
Kyrkoavgift exkl stiftsavgift (tkr)	274 229	282 119	289 428	244 198	232 375
- varav slutavräkning (tkr)	2 842	2 450	9 495	13 591	8 592
Begravningsverksamhetens nettokostnader (tkr) ²	159 511	141 940	134 779	135 397	131 337
Personalkostnader/verksamhetens intäkter (%) ³	54,8	55,8	58,0	62,8	64,5
Av- och nedskrivningar/verksamhetens intäkter (%) ⁴	4,6	4,7	4,6	4,9	4,9
Ekonomisk ställning					
Fastställt mål för det egna kapitalet (tkr)	445 000	445 000	234 200	234 200	234 200
Eget kapital (tkr)	526 660	458 378	387 460	323 338	311 936
Soliditet (%) ⁵	87,6	76,2	74,1	70,5	68,9
Värdesäkring av eget kapital (%) ⁶	13,0	15,5	16,5	3,5	1,7
Likviditet (%) ⁷	118,9	88,7	75,7	20,8	29,6

Definitioner

- 1) Kyrkoavgift (%) – anges i procent av den kommunalt beskattningsbara inkomsten.
- 2) Begravningsverksamhetens nettokostnader – Begravningsverksamhetens totala kostnader minus Övriga intäkter och Ränteintäkter.
- 3) Personalkostnader/verksamhetens intäkter (%) – Uppgiften beräknas som resultaträkningens personalkostnader dividerat med resultaträkningens Summa verksamhetens intäkter.
- 4) Av- och nedskrivningar/verksamhetens intäkter (%) – Uppgiften beräknas som resultaträkningens av- och nedskrivningar av anläggningstillgångar dividerat med resultaträkningens Summa verksamhetens intäkter.
- 5) Soliditet (%) – Uppgiften beräknas som utgående eget kapital dividerat med balansomslutningen (totala tillgångar i balansräkningen).
- 6) Värdesäkring av eget kapital (%) – Uppgiften beräknas som årets resultat dividerat med ingående eget kapital.
- 7) Likviditet (%) – Uppgiften beräknas som utgående omsättningstillgångar dividerat med kortfristiga skulder.

VÄSENTLIGA HÄNDELSE UNDER RÄKENSKAPSÅRET

Församlingsinstruktionen

Etablerandet av pastoratets grundläggande styrdokument – församlingsinstruktionen – arbetades fram under 2021 och antogs under hösten av Domkapitlet för Lunds stift. I samband med detta startades arbetet med att skapa verktyg som kan förverkliga församlingsinstruktionens prioriterade utvecklingsområden och de satsningar som kommer att bli ledande under de kommande åren. Arbetet med handlingsplaner och strategigrupper sattes därför i gång under sommaren. Arbetet med de prioriterade områdena stäms av varje termin i Lärforum, och under hösten ägde detta rum den 30 november.

Ledning

En större omställningsplan för att arbeta mer digitalt över tid har tagits fram, då många av de åtgärder som nu har gjort beräknas bli permanenta. Även om kyrkorna och begravingar nu har öppnats upp igen för besökare, har nya kommunikationsvägar via den digitala eran skapats och kommer att fortsätta. Mycket teknisk utrustning, ökad bredbandskapacitet och inte minst teknisk utbildning kommer att krävas fortsatt.

Den 1 februari började Gunilla Hallonsten som kyrkoherde för Malmö pastorat. Arbetet med att se över pastoratets grundläggande styrdokument, församlingsinstruktionen, började omgående och den blev utfärdad före årets slut. Under 2021 genomfördes en strukturutredning för att se vilka församlingsindelningar som bäst möter Svenska kyrkans framtid. Biskop emerita Eva Brunne fick av kyrkorådet uppdraget att vara utredare. I december månad slutförde Eva Brunne sitt uppdrag och lämnade över utredningen till kyrkorådet för vidare processarbete. Oavsett var pastoratets församlingsgränser kommer att gå i framtiden, behöver Svenska kyrkan Malmö arbeta med utvecklingsfrågor och nya arbetssätt då staden är en av de snabbast växande städerna i landet.

Malmö pastorat har under några år arbetat med miljödiplomering. Organisationen har genomlysts i syfte att hitta förbättringsområden och arbetsmetoder som gör verksamheten mer hållbar. Förbättringar implementeras och utvärderas kontinuerligt. Vidare har samtliga medarbetare och förtroendevalda haft möjlighet till utbildning i miljö- och hållbarhetsarbete.

Vid upprättande av årsredovisningen är fas 1 av diplomeringen i allt väsentligt klar. Miljö- och hållbarhetsarbetet kommer att drivas vidare under 2022.

Coronapandemins effekter på verksamheten

Coronapandemin som påverkat hela Malmö pastorats verksamhet under 2020 fortsatte även under vinter och våren 2021.

Verksamheten var under året begränsad i enlighet med folkhälsomyndighetens rekommendationer och lokala riktlinjer.

Pandemin har påverkat såväl verksamheten i kyrkorna som på kyrkogårdsförvaltningen som det administrativa arbetet totalt. Planeringsmöten genomfördes via den digitala portalen; WebEx. Under hösten upgraderades pastoratets IT-system med tillgång till Windows 365. Därefter har digitala möten genomförts via Teams. En del av församlingsverksamheten har också bitvis fått bedrivas genom digitala möten, såsom körer och bibelsamtal. Barnvagnspromenader utomhus har anordnats och konfirmander har träffats utomhus och via nätet. Inga resor eller större fysiska konferenser har genomförts utan allt sådant har blivit digitalt. Det positiva är att nu kan i princip alla medarbetare hålla, och är vana, att ta möten digitalt, vilket såväl sparar tid, pengar som miljö.

Fastigheter

De större aktiviteterna under 2021 är följande: omfogning och nya dagvattenledningar på S:t Petri kyrka, färdigställande av ny kampanil på S:t Andreas kyrka och ny dränering på Oxie kyrka. Kyrkofullmäktige tecknade ett samverkansavtal för ny kyrka vid Gottorps torg och beslut om fullföljande tas under hösten 2022. Alla större åtgärder syftar till att ha en hållbarhet på 40-50 år. Utredning och projektering för

framtida underhållsprojekt sker löpande. De närmaste åren planeras stora fasadarbeten på S:t Johannes kyrka.

Under året såldes Andreasgården och verksamheten flyttade till det ombyggda församlingshuset.

Malmö pastorat fortsätter arbetet med att minska sitt klimatavtryck och för att minska behovet av köpt energi fortsätter pastoratet sin utbyggnad av solceller. Bedömd elproduktion ligger nu på ca 80 000 kWh.

Kyrkans röst i samhällsdebatten

Under året har Svenska kyrkan Malmö på olika sätt gjort avtryck i samhällsdebatten, inte minst genom praktiska insatser. Varje insats visar på kyrkans etiska och samhällsstödjande funktion.

Ett nära samarbete med Röda Korset, Kontrapunkt och Stadsmissionen innebar att det under den kalla årstiden i början och i slutet av året fanns en värmestuga med personal som finansierades av de samverkande organisationerna. Även klädförråd har hållits öppna under hela året. På grund av Coronapandemin har få festivaler och event anordnats under året men Svenska kyrkan har varit väldigt aktivt digitalt för att ständigt påminna om den resurs och närvaro som kyrkan bidrar med i samhället.

Under året har fokus för kyrkans röst i samhällsdebatten varit att lyfta fram 100 år av demokrati genom seminarieserien *100 år av demokrati?* Samt att scenen *Gränsland* startades med att gestalta ett antal avgörande existentiella frågeställningar för livet i Malmö genom musik, kultur och samtal. Gränsland genomförs veckovis i St Johannes kyrka.

Under World Pride Malmö Copenhagen var Svenska kyrkan Malmö aktiva med större bidrag in i Prideveckan genom exempelvis seminarier och mässa i St Petri med fokus trans och såväl utställning som premiären av Drömprinsen i St Johannes.

Vid regeringens internationella konferens Remember. React. med fokus att motverka antisemitism genomfördes en utställning och seminarium i St Pauli.

FINANSIELLA INSTRUMENT

Pastoratets reglemente för medelsförvaltning fastställdes av Kyrkofullmäktige 2021-09-29. Kyrkorådet prövar årligen behovet av förändringar i reglementet. Reglementet för medelsförvaltning överensstämmer i stora drag med finanspolycyn för nationell nivå. Reglementet innehåller riktlinjer för portföljsammansättning, etiska aspekter samt beskriver tillåten exponering mot marknads-, kredit- och likviditetsrisker.

Sedan 2018 är Malmö pastorats finansiella tillgångar placerade i sex konsortier (fonder) hos Kammarkollegiet. Dessa konsortier är fördelade så att 41% är investerade i svenska aktier, 17% i utländska aktier och 42% i räntebärande värdepapper. Fördelningen är beräknad utifrån marknadsvärde på balansdagen. Under året har Malmö pastorat ökat innehavet hos kammarkollegiet med 32,7 mkr räknat på anskaffningsvärde. Vid utgången av 2021 hade pastoratets långfristiga värdepappersinnehav ett marknadsvärde om 179,7 mkr (130,6 mkr).

All tillgänglig likviditet var vid utgången av 2021 placerad kortsiktigt på kyrkkontot, 90 mkr (74,4 mkr).

Marknadsrisk

Marknadsrisken består dels av prisrisk för aktieportföljen, dels av ränterisk för räntebärande värdepapper. Prisrisken för aktieportföljen är lika med risken att värdet på aktier varierar på grund av förändringar i marknadspriserna.

Ränterisken för räntebärande värdepapper är lika med risken att värdet på ett finansiellt instrument (vanligen obligationer eller växlar) varierar till följd av förändringar i marknadsräntorna.

Prisvariationerna är som regel större när det gäller aktier än räntebärande värdepapper vilket resulterar i en högre risk. Genom långsiktiga placeringar i en stor del räntebärande värdepapper har Malmö pastorat som mål att generera god avkastning över tid på de långfristiga placeringarna.

Pastoratets likvida medel placeras på kyrkkontot och räntan följer riksbankens reporänta. Ränterisken för likvida medel är därmed mycket låg.

Kreditrisk

Kreditrisken utgörs av att motparten i en affärstransaktion inte kan uppfylla sin förpliktelse.

För att hantera kreditrisken finns i policyn för medelsplaceringar angivet riktlinjer för hur stor del av värdepappersportföljen som får placeras hos olika typer av utgivare av räntebärande värdepapper.

Likviditetsrisk

Likviditetsrisken består dels av risken för att ett finansiellt instrument inte kan avyttras utan avsevärda merkostnader, dels risken för att medel inte finns tillgängliga för att möta betalningsåtaganden.

FRAMTIDA UTVECKLING SAMT VÄSENTLIGA RISKER OCH OSÄKERHETSFAKTORER

(tkr)	Plan 2024	Plan 2023	Beslutad för 2022	Utfall 2021	Förändring mellan 2021 och 2022 (%)
Kyrkoavgift	289 199	287 868	277 480	274 229	1,19%
Begravningsavgift	165 026	161 790	158 618	159 512	-0,56%
Ekonomisk utjämning	-5115	-6300	-5067	-3358	50,89%

Det konkreta ekonomiska läget för Malmö pastorat påverkas förutom av den allmänna ekonomiska utvecklingen i omvärlden även av befolkningsutvecklingen och utvecklingen av antalet tillhöriga samt av förändringar i de inomkyrkliga bidragen, till exempel bidrag till tjänster inom institutionssjälavård. Även tillhörigas inkomstförhållanden påverkar. En viktig faktor för bedömningen av ekonomin för det enskilda året är att den kyrkoavgift som tas in är preliminär och att slutavräkningen kommer först två år senare. Det medför bland annat att en konjunktursvängning som påverkar skatteunderlaget syns i kyrkans ekonomi med två års fördröjning.

Till följd av Coronapandemin ökade arbetslösheten under 2020. Prognoser fram till början av 2021 gjorde gällande att den negativa ekonomiska utvecklingen till följd av pandemin skulle bli djupare och hålla i sig längre än vad som blev fallet. Kraftiga stimulanspaket från regeringarna runt om i världen har bidragit till att dämpa pandemins effekter på ekonomin såväl globalt som nationellt. Under våren 2022 har den osäkerhet pandemin tidigare stått för, i arbetet med ekonomiska prognoser, ersatts av osäkerhet som kommer av det instabila geopolitiska läget i världen.

Direkta ekonomiska effekter av Rysslands invasion av Ukraina är kraftigt höjda drivmedels- och energipriser. På sikt kommer dessa prisökningar att slå igenom med ökade kostnader för produktion och transport av alla varor vilket i sin tur riskerar leda till ökad inflation.

Malmö pastorat har under flera år arbetat med energieffektivisering samtidigt som pastoratet har investerat i solceller. Vidare har pastoratet ett avtal om fast pris på el vilket gör att kostnadsökningar på energiområdet inte påverkar pastoratets ekonomi i någon större omfattning förrän efter 2024.

Ökningar i generell prisnivå kommer dock att öka kostnaderna för den verksamhet pastoratet bedriver. Generella löneökningar innebär ökade personalkostnader och då personalkostnaderna står för ca 60% av pastoratets totala kostnadsmassa får löneökningar stor effekt på pastoratets kostnader. Samtidigt leder ökade löner till ökade inkomster för medlemmarna, vilket i sin tur ökar intäkten av kyrkoavgiften.

Pastoratets byggnader har fortsatt ett stort behov av underhåll och renoveringar. Pastoratets lokalförsörjningsplan, vilken färdigställs våren 2022, är ett viktigt verktyg för att identifiera och planera åtgärder på pastoratets fastigheter.

HÅLLBARHETSRAPPORT

Hållbarhetsfrågorna för Svenska kyrkan handlar i grunden om hur vi ser på oss själva och på vår relation till skapelsen. Två grundläggande principer i kristen tro vägleder Malmö pastorats arbete med hållbar utveckling: människovärdesprincipen och skapelsen som en gåva att förvalta.

Det innebär att pastoratet, i ord och handling skall värna skapelsen genom att stå upp för och bedriva verksamheter där alla människors lika värde respekteras och lyfta fram nödvändigheten att i allt arbeta för ekologisk bärkraftighet.

Fyra hållbarhetsdimensioner ska genomsyra verksamheten.

- Den **sociala dimensionen** handlar till exempel om att verka för de mänskliga rättigheterna, tillit, inkludering och egenmakt.
- I den **ekonomiska dimensionen** berörs bland annat hur ekonomiska resurser används och förvaltas hållbart.
- Den **ekologiska dimensionen** handlar om att hushålla med naturresurserna och värna miljön.
- Den **andliga och existentiella dimensionen** omsluter de övriga tre. I de tre första dimensionerna vilar Svenska kyrkans teologi, värderingar och ställningstaganden. De existentiella dimensionerna av hållbar utveckling behöver alla samhällen och människor arbeta med om vi tillsammans ska kunna förverkliga FN:s globala mål för en hållbar utveckling; Agenda 2030.

Andlig och existentiell hållbarhet

Malmö pastorat vill väcka och ge möjlighet till samtal och reflektion kring existentiella frågor: hur lever vi våra liv, vilka relationer bygger vi, vad är vårt ansvar i skapelsen? Klimatångest, oro och känslan att inte kunna påverka, är alla existentiella dimensioner av hållbar utveckling. Malmö pastorat vill, som en del av den världsvida kyrkan, vara med och förmedla och samtala kring livet som en gåva som kan inge tacksamhet och hopp. Möjligheten att nå en långsiktigt hållbar förändring hänger starkt ihop med att få bearbeta existentiella frågor och finna hopp och tillit för att kunna bidra som enskild till en hållbar utveckling. Svenska kyrkan Malmö ser den grundläggande uppgiften som fyra dimensioner som ska belysa varje sammanhang och varje möte. Gudstjänst, mission, diakoni och undervisning kan inte särskiljas från varandra. Detta förhållningssätt kan beskrivas som just "andlig & existentiell hållbarhet". Pastoratets verksamheter möter alla åldrar - från vaggan till graven. Särskild kompetens finns för barn, unga och äldre - men det huvudsakliga hållbarhetsperspektiv handlar om att kyrkan är en generationsövergripande mötesplats - särskilt i mässan. Malmö pastorat satsar också på att utveckla hållbarhetstanken i de kyrkliga handlingarna - den starka individualism som har utvecklats i samhället ställer existentiella frågor och längtan efter gemenskap och meningsfulla sammanhang. Som en del av detta arbete finns samtalsgrupper av många olika slag, bibelstudier, ungdomsgrupper, konfirmander, liturgiska-gudstjänstgrupper etc. I alla dessa perspektiv lyfts människans ansvar att värna skapelsen och att eftersträva hållbarhet existentiellt. Utveckling - att gå från svårighet till möjlighet - genom död till liv - är den grundläggande teologi som i det pastorala sammanhanget på olika sätt behöver förmedlas. Samtal om ansvar för skapelsen, etiska dimensioner på att leva tillsammans i ett samhälle är ständigt aktuellt. Evangeliet om Jesus Kristus är till befrielse och föder lust att skapa hållbarhet och att ta hand om varandra och miljön. Med detta som grund förs samtal i samverkan med ekumeniska kontakter, interreligiöst, på förskolor, grundskolor, gymnasier och i samverkan med universitet. Svenska kyrkan Malmö samverkar på flera sätt med olika aktörer, organisationer etc med dessa perspektiv. Det diakonala arbetet - speciellt i "särskilt utsatta område" hade inte varit möjligt utan samverkan med fler olika aktörer.

Social hållbarhet

Malmö pastorat bidrar till social hållbarhet genom det grundläggande diakonala uppdraget. Diakonaten i Malmö pastorat är grundad i Guds kärlek till människan och skapelsen och svarar på kallelsen att göra skillnad för människor i utsatthet, inge hopp och synliggöra orättfärdiga strukturer. Diakoni fokuserar på människovärdets okränkbarhet, försvarar rättvisan och därmed de mänskliga rättigheterna. Pastoratets

förståelse av diakoni bygger på ett rättfärdighets perspektiv snarare än ett välgörenhetsperspektiv och vill inspirera och leda församling i samma riktning genom insatser längs med livet, mellan händelser, i mellanrummen, efter dopet, efter konfirmationen, efter vigseln efter begravningen. Att arbeta utifrån mänskliga rättighetsperspektiv är något som ska finnas med i alla verksamheter som pastoratet bedriver. Det handlar om att motverka diskriminering, säkra att alla människor bemöts med respekt oavsett kön, sexuell läggning eller ekonomisk ställning.

Som en viktig aktör inom civilsamhället bidrar församlingarna i pastoratet till öppna mötesplatser som överbryggat klyftor och avstånd mellan samhällsgrupper. Arbetet handlar framför allt om att skapa och främja relationer präglade av medmänsklig omsorg och värdighet, men också om att vara en kraftfull röst när den grundläggande välfärden brister. Att finna hållbara strategier för mer långsiktigt goda samarbetsformer mellan olika sociala och kyrkliga aktörer är en utmaning för framtiden.

Ensamheten är ett stort problem och påverkar också den psykiska hälsan, bland äldre men även bland barn och ungdomar/unga vuxna. En utmaning är att bidra till att fler klarar skolan. Att också arbeta med att förebygga psykisk ohälsa bland unga är en stor utmaning. Barns rätt till andlig hälsa är en viktig markering i detta arbete. I församlingarna finns i dagsläget olika former av träffpunkter dit alla människor är välkomna. Förhoppningen är att dessa träffpunkter kan skapa gemenskapsarenor där människor otvunget kan mötas. Pastoratet har en samtalsmottagning dit man ringa varje dag under vissa tider genom ett diakonalt journalnummer. Vad gäller ungas psykiska hälsa jobbar Kraftstationen (inom S:t Petri församling men för hela pastoratet) med att ta emot ungdomar/unga vuxna både i grupp och i enskilda samtal.

Som en del av pastoratets arbete inom social hållbarhet finns en gemensam ekonomisk policy vad gäller hanteringen av de ekonomiska medel (stiftelser och gåvomedel) som finns. Det finns behov av att utvärdera dessa insatser och att samordna det mer inom pastoratet som helhet. Det finns också mycket skam i samband med att behöva söka pengar och ta emot mat. Det förekommer en segregation inom Malmö pastorat. Inom vissa av församlingarna finns både ekonomiskt starka hushåll och hushåll med kraftfullt begränsad ekonomi. Pastoratets medarbetare möter människor regelbundet på "citydiakonalen" där kyrkan både kan stödja med pengar och ansökningar till olika stiftelser/gåvomedel men även ge kunskapsstöd till att ta tag i sin egen ekonomi. Samtal förs även med socialtjänsten inom Malmö stad. Det finns en alltför stor grupp hemlösa (också unga) och missbrukare i Malmö stad. Därför är pastoratet delaktiga i en mängd befintliga relevanta nätverk och samordnade insatser för målgruppen (exempelvis värmestugan, Crossroads, hemlöshetsnätverk, sprututbytesprogram, Maracana). Kyrkan utvecklar så kallad diakonal närvaro på särskilt utsatta platser (exempelvis Triangeln och Pauli mellersta kyrkogård). Pastoratet erbjuder fler mötesplatser med så kallad låg tröskel och särskilda mötesplatser för dem som vill lämna sitt missbruk. Inom några av de lokala kyrkorna finns det möjlighet att både lämna in kläder och att få kläder gratis, det finns även duschmöjlighet i en av kyrkorna. Soppa serveras vid någon av de lokala kyrkorna, en del av detta är del av matsvinnarbete; mat som fås från olika företag, delas ut.

Utöver arbetet Malmö pastorat utför i civilsamhället är stöttning av medarbetare som arbetar med människor i utsatthet en viktig dimension av det mer långsiktigt hållbara sociala arbetet.

Ekologisk hållbarhet

Malmö pastorats miljöpolicy beskriver hur vi ska agera för att minska vår miljöpåverkan och för att verka för en hållbar utveckling. Pastoratet värnar om ekologiska värden genom att ta miljöhänsyn i den dagliga verksamheten, till exempel vid val av energi, kapitalförvaltning och genom medvetenhet om vilka produkter som köps in till verksamheterna.

Svenska kyrkan Malmö vill vara med och skapa en hållbar utveckling för alla människor, både nu levande och kommande generationer. Vi människor finns här på jorden tillsammans med annat levande, djur och växter, för att leva i vördnad och respekt för det goda liv Gud har skapat. Tanken om en hållbar utveckling utgår från att jordens resurser kan räcka till alla, bara vi lär oss att hushålla och fördela rättvist. Klimat- och miljöfrågorna tillhör vår tids största utmaningar. Ett förändrat klimat och överutnyttjade ekosystem påverkar hela mänskligheten, men allra mest påverkas människor som redan lever i utsatthet. Därför är miljöfrågorna också rättvisefrågor. Genom olika insatser strävar vi efter att minska den egna miljöpåverkan, främja lösningar och bidra till reflektion över vår tids stora

ödesfrågor.

Miljöarbetet i Malmö pastorat utgår från en miljövision som kyrkorådet antagit och som omsätts i handling med hjälp av miljöledningssystemet *Kyrkornas miljödiplomering* för en hållbar utveckling. Kyrkorådet har antagit övergripande miljömål för sju verksamhetsområden. Hållbarhetsmål som har konkretiserats i delmål och handlingsplaner i samråd med medarbetare som aktivt arbetar med frågorna. Detta har gjorts för alla de 16 pastorala enheterna och för centrala administrationen. Målen utgår från Svenska kyrkans ansvar att värna skapelsen genom att bidra till målen i FN:s *Agenda 2030* och andra svenska miljömål. I februari 2021 diplomerades pastoratet av extern part. Detta innebär att ett flertal mål har uppnåtts och att verksamheten har implementerat miljödiplomeringens krav på beslutsprocesser, utbildningar, uppföljningsrutiner med mera. På sikt ska arbetet resultera i ständiga förbättringar i alla delar av verksamheten och pastoratets arbete vill på många sätt bidra till ekologisk, ekonomisk, socialt och andlig/existentiellt hållbar utveckling.

Kyrkorna/enheterna inom Malmö pastorat utgör tillsammans en betydande inköpare av varor och tjänster och har därför ett särskilt ansvar för att göra medvetna och hållbara val. Malmö pastorat har antagit en inköspolicy. I inköspolicyn förtydligas det också att man ska tänka på samordning av inköp så transporter minimeras. Vidare skall man i sina inköp särskilt uppmärksamma aspekter som ekonomi, kvalitet och miljö, etiskt och socialt ansvarstagande och hållbar utveckling.

Ekonomisk hållbarhet

Målsättningen för en långsiktig hållbar ekonomi upprätthålls genom att arbeta för en budget i balans och sätta av medel för kommande kärvare tider. Genom kontinuerlig uppföljning av verksamheterna säkerställs att en god intern kontroll upprätthålls och att de ekonomiska resurserna används i enlighet med de fastställda verksamhetsplanerna.

Malmö pastorat har det senaste året kunnat uppvisa ett gott kassaflöde vilket möjliggjort investeringar i finansiella anläggningstillgångar. Dessa tillgångar utgör en buffert för pastoratet samtidigt som de ger en årlig avkastning.

Pastoratets investeringar i solceller bidrar inte enbart till mindre miljöpåverkan utan även till ekonomisk hållbarhet genom årliga besparingar.

Miljöpåverkan

Störst påverkan på miljön ligger i energianvändningen, genom uppvärmning och elförbrukning. I alla projekt har pastoratet energibesparande åtgärder med som en parameter vid projektering och genomförande. Förbrukningar kontrolleras och följs upp, så att orsaker till avvikelser kan vidtas och att bra beslutsunderlag finns för kommande insatser. I linje med målet att minimera miljöpåverkan i fastighetsförvaltningen har flera insatser genomförts de senaste åren för att minska energianvändningen och ersätta fossila energikällor med förnybara alternativ. Exempelvis har samtliga oljepannor i kyrkor och församlingshem bytts ut mot annan mer miljövänlig uppvärmning. Alla byggnader som kan är anslutna till fjärrvärme eller gas. El som köps in produceras av sol, vind och vatten - varför detta räknas som klimatneutralt.

Krematoriet på Kyrkogårdsförvaltningen har tre ugnar som alla är försedda med rökgasreningssystem för avskiljning av kvicksilver, koloxid och partiklar, vilket gör att utsläppen härifrån renas utöver de gränsvärden som föreskrivs i miljötillståndet. Deponi av kvicksilveravfallet sker via Sysav Kemi för en slutlig förvaring vid Sakabs anläggningar. En pågående process sedan 2014 är den inventering av samtliga kemiska produkter som finns inom kyrkogårdsförvaltningen. Syftet med denna inventering är att minimera antalet produkter samt att finna miljövänligare alternativ. I övrigt bedrivs all annan verksamhet i enlighet med vad som föreskrivs inom miljölagstiftningen med till exempel hantering av drivmedel och oljeprodukter, källsortering, kompostering och återvinning av miljöfarligt avfall. Någon kemisk bekämpning av ogräs förekommer inte inom pastoratets anläggningar. Pastoratets resereglemente säger att tjänsteresor ska planeras och genomföras på ett sådant sätt att påverkan på den yttre miljön minimeras. Därför strävar pastoratet efter att begränsa resornas utsläpp genom att välja mindre miljöbelastande färdsätt och i ökad utsträckning använda video- och telefonkonferenser.

Energianvändning och utsläpp ska minimeras bland annat genom att inrikesresor i första hand ska ske med tåg.

Klimatberäkningar:

Utsläpp energianvändning	2021	Utsläpp resor	2021
El	59,87	Taxi	0,09
Fjärrvärme	444,11	Bil - milersättning	15,04
Uppvärmning naturgas	169,88	Tåg - inrikes	0,06
RME krematorium	4,40	Tåg - övrigt	0,10
Totalt ton CO₂	678,30	Flyg - inrikes	2,42
		Flyg - övrigt	3,86
		Bensin	8,94
		Diesel	19,59
		Fordonsgas	0,60
		Totalt ton CO₂	48,70

Motverkan av korruption

Pastoratet har regelverk vars syfte är att säkerställa att lagkrav efterlevs. I samband med introduktionen utbildas nya medarbetare i dessa regelverk samt introduceras i var policy och regelverk finns på pastoratets intranätssida. Inköspolicyn har tydliga anvisningar över vilka leverantörer som pastoratets medarbetare får använda. Alla avtalsleverantörer ska numera signera Svenska kyrkans uppförandekod. Denna uppförandekod innehåller minimikraven avseende etik, social, miljömässig och ekonomisk utveckling. Risken för väsentlig påverkan av pastoratets ställning vad gäller korruption bedöms som synnerligen låg.

Goda arbetsförhållanden

I syfte att sträva mot ett utvecklande och hållbart arbetsklimat inom pastoratet är en god personalpolitik en kärnfråga och en gemensam angelägenhet för alla medarbetare i Malmö pastorat. All verksamhet ska organiseras och prioriteras efter verksamhetens mål. Organisationsförändringar och verksamhetsutveckling ska ske långsiktigt och planerat och bedrivs i samarbete med medarbetarna och de fackliga organisationerna

Samtliga medarbetare har tillgång till företagshälsovård, där man får stöd när det gäller arbetsrelaterad fysisk eller psykisk ohälsa. Pastoratet har en arbetsmiljökommitté som sammanträder regelbundet under året. Det finns rutiner för systematiskt arbetsmiljöarbete och skyddsronder genomförs regelbundet. Pastoratet har genom Hälsogruppen erbjudit hälsofrämjande aktiviteter dock digitala sådana under den rådande pandemin. Som medarbetare erbjuds man ett friskvårdsbidrag på 2 200 kronor per år.

En risk som finns är den som särskilt gäller medarbetare i "kontaktyrken", till exempel präster, diakoner, vaktmästare med flera. Här är stress och utmattning, samt även risken för att utsättas för hot och våld. Det utgör en särskild risk som arbetsgivaren följer upp inom ramen för det systematiska arbetsmiljöområdet. Pastoratet erbjuder dessa medarbetare extern handledning. För medarbetare som arbetar på Malmö kyrkogårdar finns risker då man arbetar med tunga maskiner och kemikalier. För att minska riskerna bedrivs även här ett kontinuerligt arbetsmiljöarbete och pastoratet strävar efter ett arbetssätt som minskar de fysiska påfrestningarna samt uppmuntrar till träning. Pastoratets kyrkogårdsarbetare befinner sig i en arbetsmiljö där upplevelsen av otrygghet förekommer. Utveckling av verksamhet och medarbetare sker kontinuerligt genom utvecklingssamtal och arbetsplatsmöten.

Alla medarbetare omfattas av kollektivavtal och avtalade tjänstepensions- och andra försäkringar.

KOLLEKTER

(tkr)	2021	2020	2019	2018	2017
Förmedlade rikskollekter	466,4	214,3	444,3	398,0	406,0
Förmedlade stiftskollekter	127,9	70,6	117,9	122,3	103,6
Förmedlade församlingskollekt	127,1	178,2	308,6	289,0	291,3
Församlingskollekt till egen verksamhet	22,1	20,4	30,5	25,7	21,0
Summa kollekt	743,5	483,5	901,3	835,0	821,9

Kollekter tas upp i samband med gudstjänst. En riks- eller stiftskollekt tas upp till samma ändamål och på samma dag i hela landet/stiftet. Kollektändamål och dagar fastställs av kyrkostyrelsen respektive domkapitlet. Församlingskollekt beslutas i församlingen. Församlingskollekt kan tas upp till förmån för en annan juridisk person. Förmedlade kollekt tas inte upp i pastoratets resultaträkning.

STIFTELSE SOM MALMÖ PASTORAT FÖRVALTAR

Malmö pastorat förvaltar 37 (44) stiftelser med ett totalt utgående eget kapital om 123 541 tkr. Tillgångarnas marknadsvärde uppgår till 156 746 tkr (140 340 tkr). Avkastningen delas ut i enlighet med respektive givares vilja.

FÖRSLAG TILL BEHANDLING AV ÅRETS RESULTAT

Kyrkorådet föreslår Kyrkofullmäktige att

balanserat resultat	458 378 413	och
<u>årets resultat</u>	<u>68 281 776</u>	
tillsammans	526 660 189	

i sin helhet balanseras i ny räkning.

RESULTATRÄKNING

Belopp i tkr	Not	2021	2020
Verksamhetens intäkter			
Kyrkoavgift		274 229	282 119
Begravningsavgift	4	159 512	141 919
Ekonomisk utjämning	5	-3 358	-1 178
Utdelning från prästlönetillgångar	6	1 213	1 213
Erhållna gåvor	7	3 269	2 829
Erhållna bidrag	8	8 919	9 951
Nettoomsättning	9,10	23 262	23 357
Övriga verksamhetsintäkter		23 176	9 074
Summa verksamhetens intäkter		490 222	469 284
Verksamhetens kostnader			
Kostnader för varor, material och vissa köpta tjänster		-1 456	-1 788
Övriga externa kostnader	10,11	-135 594	-115 670
Personalkostnader	12	-268 687	-261 997
Av- och nedskrivning av materiella och immateriella anläggningstillgångar		-22 695	-21 915
Övriga verksamhetskostnader		0	0
Summa verksamhetens kostnader		-428 432	-401 370
Verksamhetens resultat		61 790	67 914
Resultat från finansiella investeringar	13		
Resultat från finansiella anläggningstillgångar		6 320	2 877
Övriga ränteintäkter och liknande resultatposter		199	471
Räntekostnader och liknande resultatposter		-27	-242
Resultat efter finansiella poster		68 282	71 020
Skatt på näringsverksamhet	14	0	-102
ÅRETS RESULTAT		68 282	70 918

BALANSRÄKNING

TILLGÅNGAR, tkr	Not	2021-12-31	2020-12-31
Anläggningstillgångar	15		
Materiella anläggningstillgångar			
Byggnader och mark	16,17	340 531	312 822
Inventarier, verktyg och installationer	18	42 622	45 321
Pågående nyanläggning och förskott avseende materiella anläggningstillgångar	19	14 138	39 784
		397 291	397 927
Finansiella anläggningstillgångar			
Långfristiga värdepappersinnehav	20	151 709	119 336
Långfristig fordran begravningsverksamheten	4	1 527	0
		153 236	119 336
Summa anläggningstillgångar		550 527	517 263
Omsättningstillgångar			
Kortfristiga fordringar			
Kundfordringar		2 102	1 567
Skattefordringar		477	210
Fordran på begravningsverksamheten	4	0	0
Övriga fordringar		862	617
Förutbetalda kostnader och upplupna intäkter	21	6 604	7 488
		10 045	9 882
Kassa och bank	22	88 954	74 358
Summa omsättningstillgångar		98 999	84 240
Summa tillgångar		649 526	601 503

BALANSRÄKNING

EGET KAPITAL OCH SKULDER, tkr	Not	2021-12-31	2020-12-31
Eget kapital			
Balanserat resultat		458 378	387 460
Årets resultat		68 282	70 918
Summa eget kapital		526 660	458 378
Avsättningar	23	1 537	1 602
Långfristiga skulder			
Gravskötselskuld	25	38 044	39 352
Skuld till begravningsverksamheten	4	0	7 227
Summa långfristiga skulder		38 044	46 579
Kortfristiga skulder			
Skuld till begravningsverksamheten	4	7 227	17 443
Leverantörsskulder		15 648	17 025
Gravskötselskuld	25	6 762	7 086
Skatteskuld		0	0
Övriga skulder	26	15 190	16 091
Villkorade bidrag	27	2 386	2 858
Upplupna kostnader och förutbetalda intäkter	28	36 072	34 441
Summa kortfristiga skulder		83 285	94 944
Summa eget kapital och skulder		649 526	601 503

Handwritten signature:
Hö-
H. G. M.

Specifikation Eget kapital

	Balanserat resultat	Församlings- kyrkas fastighetsfond*	Årets resultat	Summa Eget kapital
Eget kapital 2020-01-01	323 338	0	64 122	387 460
Omföring av föregående års resultat	64 122		-64 122	0
Årets resultat			70 918	70 918
Utgående balans 2020-12-31	387 460	0	70 918	458 378
Ingående balans 2021-01-01	387 460	0	70 918	458 378
Omföring av föregående års resultat	70 918		-70 918	0
Årets resultat			68 282	68 282
Eget kapital 2021-12-31	458 378	0	68 282	526 660

* Malmö pastorat har ingen fastighetsfond.

KASSAFLÖDESANALYS

Belopp i tkr	Not	2021	2020
Den löpande verksamheten			
Rörelseresultat		61 790	67 914
Justeringar för poster som inte ingår i kassaflödet			
Av- och nedskrivningar av immateriella och materiella anläggningstillgångar		22 695	21 915
Minskning av avsättningar		-65	-61
Resultat vid försäljning av anläggningstillgångar		2 653	697
Erhållen ränta		199	471
Erhållen utdelning		3 947	2 093
Erlagd ränta		-27	-242
Betald inkomstskatt avseende näringsverksamhet		-267	-141
Kassaflöde från den löpande verksamheten före förändringar av rörelsekapital		90 925	92 646
Kassaflöde från förändring i rörelsekapital, långfristig gravskötsel-skuld och begravningsverksamheten			
Ökning/minskning av kortfristiga fordringar		104	1 984
Ökning/minskning av kortfristiga skulder		-11 644	17 883
Ökning/minskning av långfristig fordran till begravningsverksamheten		-1 527	0
Ökning/minskning av långfristig gravskötsel-skuld		-1 308	476
Minskning av långfristig skuld till begravningsverksamheten		-7 227	-10 216
Kassaflöde från den löpande verksamheten		69 323	102 773
Investeringsverksamheten			
Förvärv av materiella anläggningstillgångar		-22 080	-53 698
Försäljning av materiella anläggningstillgångar		5	1 615
Förvärv av finansiella anläggningstillgångar		-44 331	-48 906
Försäljning av finansiella anläggningstillgångar		11 679	26 128
Kassaflöde från investeringsverksamheten		-54 727	-74 861
Finansieringsverksamheten			
Kassaflöde från finansieringsverksamheten		0	0
Årets kassaflöde		14 596	27 912
Likvida medel vid årets början		74 358	46 446
Likvida medel vid årets slut	29	88 954	74 358

TILLÄGGSUPPLYSNINGAR

Not 1 Redovisnings- och värderingsprinciper

Redovisnings- och värderingsprinciper

Malmö Pastorats årsredovisning har upprättas enligt årsredovisningslagen (1995:1554), begravningslagen (1990:1144) och Bokföringsnämndens BFNAR 2012:1 Årsredovisning och koncernredovisning (K3). Vidare tillämpas rekommendationer utgivna av Kyrkostyrelsens redovisningsråd för Svenska Kyrkan, KRED.

Redovisningsprinciperna är oförändrade i jämförelse med föregående år, om inget annat anges.

Belopp

Samtliga belopp är angivna i tusentals kr (tkr) om inget annat anges. Beloppen inom parentes anger föregående års värden.

INTÄKTSREDOVISNING

Intäkter redovisas till det verkliga värdet av vad som erhållits eller kommer att erhållas.

Kyrkoavgift och begravningsavgift

Svenska kyrkans huvudintäkt utgörs av kyrkoavgiften. I enlighet med lag om avgift till registrerat trossamfund får Svenska kyrkan statlig hjälp med uppbörd, taxering och indrivning av kyrkoavgiftsmedlen. Det slutliga utfallet av kyrkans avgiftsunderlag erhålls först två år efter avgiftsgrundande år och därför är Svenska kyrkan berättigad att uppbära ett förskott från staten, fördelat med en tolfedel per månad. Samtidigt med utbetalningen av förskottet sker en avräkning av det slutliga avgiftsunderlaget två år tillbaka. Kyrkoavgiften intäktsredovisas i takt med utbetalningarna från staten.

Sedan 2017 har en enhetlig begravningsavgift införts i hela landet förutom i Stockholm och Tranås där Svenska kyrkan inte är huvudman för begravningsverksamheten. Den begravningsavgift som pastoratet erhåller för året fastställs av Kammarkollegiet utifrån det preliminära kostnadsunderlag som pastoratet redovisar. Den i resultaträkningen intäktsredovisade begravningsavgiften motsvarar det faktiska kostnadsunderlaget, det vill säga det belopp som erfordrats för att bedriva årets begravningsverksamhet. Se även Begravningsverksamhetens särredovisning, not 4.

Erhållna gåvor, bidrag och offentliga bidrag

Erhållna gåvor redovisas som intäkt i den period de mottagits. Bidrag och offentliga bidrag intäktsredovisas efter hand som villkor som är förknippade med bidragen uppfylls. Bidrag till anläggningstillgångar har reducerat anskaffningsvärdet på anläggningstillgångarna.

LEASING

All leasing, både när pastoratet är leasetagare och leasegivare, ska redovisas som operationell leasing, det vill säga, leasingavgifterna, inklusive en första förhöjd avgift, redovisas som intäkt/kostnad linjärt över leasingperioden. Uppgifterna om avgifter i noten är redovisade i nominella belopp. Med leasingperiod avses den period som leasetagaren har avtalat att leasa en tillgång.

ERSÄTTNING TILL ANSTÄLLDA

Löpande ersättningar till anställda i form av löner, sociala avgifter och liknande kostnadsförs i takt med att de anställda utför tjänster.

Eftersom alla pensionsförpliktelser klassificeras som avgiftsbestämda redovisas en pensionskostnad det år pensionen tjänas in.

INKOMSTSKATT

Pastoratets inskränkta skattskyldighet regleras i 7 kap. inkomstskattelagen (1999:1229).

I den mån pastoratet bedriver näringsverksamhet är huvudregeln att näringsverksamheten är skattepliktig. Näringsverksamheten kan undantas från skatteplikt om den har en naturlig anknytning till det allmännyttiga ändamålet eller är hävdvunnen finansieringskälla. Även normalt sett skattepliktig näringsverksamhet kan i vissa fall undantas från beskattning om huvudsaklighetsprincipen är tillämplig.

Vid fastighetsinnehav kan fastighetsinkomsten undantas från beskattning om fastigheten till mer än 50% används för att främja det allmännyttiga ändamålet alternativt att hyresinkomsterna har naturlig anknytning till det allmännyttiga ändamålet.

Pastoratet är befriat från inkomstskatt i sin ideella verksamhet eftersom den uppfyller kraven som samhällsnyttig enligt skattelagstiftningen.

SKATTEPLIKTIG NÄRINGSVERKSAMHET

Pastoratet bedriver, förutom sin ideella verksamhet, näringsverksamhet som är skattepliktig. Aktuella skatter värderas utifrån de skattesatser och skatteregler som gäller på balansdagen. Uppskjutna skatter värderas utifrån de skattesatser och skatteregler som är beslutade före balansdagen.

Fordringar och skulder nettoredovisas endast när det finns en legal rätt till kvittning.

Aktuell skatt, liksom, i förekommande fall, förändring i uppskjuten skatt, redovisas, i resultaträkningen om inte skatten är hänförlig till en händelse eller transaktion som redovisas direkt i eget kapital, då skatteeffekten redovisas där.

MATERIELLA ANLÄGGNINGSTILLGÅNGAR

I pastoratet finns materiella anläggningstillgångar redovisade enligt två olika definitioner i K3. Som grundregel gäller att en materiell anläggningstillgång är en fysisk tillgång som innehas för att bedriva näringsverksamhet (ge ekonomiska fördelar/kassaflöde). För ideell sektor gäller att materiell anläggningstillgång också omfattar fysisk tillgång som innehas för det ideella ändamålet även om grundregeln inte är uppfylld. De flesta anläggningstillgångar har klassificerats utifrån den senare regeln då pastoratets ändamål är religiös verksamhet.

Nedskrivningsprövning sker alltid för sådana tillgångar som inte längre uppfyller något av kraven ovan för att definieras som materiella anläggningstillgångar.

Inventarier med ett anskaffningsvärde under 50% av prisbasbeloppet plus mervärdesskatt har utifrån väsentlighetsbedömning redovisats som kostnad.

Materiella anläggningstillgångar redovisas till anskaffningsvärde minskat med avskrivningar och eventuella nedskrivningar. I anskaffningsvärdet ingår utgifter som direkt kan hänföras till förvärvet av tillgången.

Bidrag som avser förvärv av materiell anläggningstillgång reducerar tillgångens anskaffningsvärde.

En materiell anläggningstillgång som har betydande komponenter där skillnaden i förbrukning förväntas vara väsentlig, redovisas och skrivs av som separata enheter utifrån varje komponents nyttjandeperiod.

I samband med övergången till K3 delades vissa av pastoratets materiella anläggningstillgångar upp i komponenter.

Pastoratet har använt den förenklingsmodell som Svenska Kyrkans redovisningskommitté (KRED) tagit fram, KRED 2014:3 *Materiella anläggningstillgångar enligt K3* för kyrkobyggnader, uppförda före år 2000 och med ett redovisat värde per den 31 december 2013 som understiger 5 miljoner kronor.

Förenklingsmodellen innebär kortfattat att ingående redovisat värde per 1 januari 2013 har fastställts som Övergångspost. Övergångsposten skrivs av med 4% per år med en linjär avskrivning det vill säga den är helt avskriven efter 25 år. Tillkommande komponenter på kyrkobyggnaden aktiveras och skrivs av utifrån bedömd nyttjandeperiod.

Materiella anläggningstillgångar skrivs av systematiskt över tillgångens bedömda nyttjandeperiod. När tillgångarnas avskrivningsbara belopp fastställs, beaktas i förekommande fall tillgångens restvärde. Linjär avskrivningsmetod används.

Mark, med undantag av begravningsplatsens mark, har obegränsad nyttjandeperiod och skrivs inte av. Begravningsplatsen mark skrivs av på 50 år.

Följande avskrivningstider tillämpas:

	År
Kyrkogårdsmark	50
Markanläggning	30-50
Stomme	50-100
Stomkomplettering	15-30
Byggnadsinstallation	25-30
Övergångsregler kyrkor o kapell	25
Tak	25-50
Fasad	15-40
Fasta byggnadsinventarier	30-50
Övriga installationer	5-15
Komplementbyggnad	30
Bilar	5
Datautrustning	3-5
Övriga inventarier, installationer och verktyg	5-20

NEDSKRIVNING AV MATERIELLA ANLÄGGNINGSTILLGÅNGAR

När det finns en indikation på att en materiell anläggningstillgångs värde har minskat, görs en prövning av nedskrivningsbehov. För tillgångar som tidigare skrivits ner görs per varje balansdag en prövning av om återföring bör göras.

Materiella anläggningstillgångar skrivs ner enligt två huvudmetoder beroende på grunden för klassificering som materiell anläggningstillgång. Materiella anläggningstillgångar som används för att ge ekonomiska fördelar/kassaflöde skrivs ner enligt reglerna i K3, kapitel 27. De materiella anläggningstillgångar som innehas för det ideella ändamålet skrivs ned enligt kapitel 37, där det finns en grund- och en förenklingsregel. Tillämpad metod för nedskrivningar beskrivs i not i förekommande fall.

FINANSIELLA INSTRUMENT

Finansiella instrument redovisas i enlighet med reglerna i K3, kapitel 11, vilket innebär att värdering sker utifrån anskaffningsvärdet.

Finansiella instrument som redovisas i balansräkningen inkluderar värdepapper, kundfordringar och övriga fordringar, kortfristiga placeringar, leverantörsskulder och låneskulder. Instrumenten redovisas i balansräkningen när pastoratet blir part i instrumentets avtalsmässiga villkor. Finansiella tillgångar tas bort från balansräkningen när rätten att erhålla kassaflöden från instrumentet har löpt ut eller överförs och pastoratet har överfört i stort sett alla risker och

förmåner som är förknippade med äganderätten. Finansiella skulder tas bort från balansräkningen när förpliktelserna har reglerats eller på annat sätt upphört.

Långsiktiga värdepappersinnehav - portföljvärdering

Pastoratet har definierat en värdepappersportfölj. Portföljen ingår i posten andra långfristiga värdepapper i balansräkningen. För de instrument som ingår tillämpas värderingsprincipen som helhet. Det innebär att vid prövning av lägsta värdets princip/prövning av nedskrivningsbehov avräknas realiserade förluster mot realiserade vinster inom portföljen.

Kundfordringar och övriga fordringar

Fordringar redovisas som omsättningstillgångar med undantag för poster med förfallodag mer än 12 månader efter balansdagen, vilka klassificeras som anläggningstillgångar. Fordringar tas upp till det belopp som förväntas bli inbetalt efter avdrag för individuellt bedömda osäkra fordringar.

Låneskulder och leverantörsskulder

Låneskulder och leverantörsskulder redovisas initialt till anskaffningsvärde efter avdrag för transaktionskostnader. Skiljer sig det redovisade beloppet från det belopp som ska återbetalas vid förfallotidpunkten periodiseras mellanskillnaden som räntekostnad över lånets löptid med hjälp av instrumentets effektivränta. Härigenom överensstämmer vid förfallotidpunkten det redovisade beloppet och det belopp som ska återbetalas.

OMRÄKNING AV UTLÄNDSK VALUTA

Fordringar och skulder i utländsk valuta värderas till balansdagskurs, vilket är växelkursen på balansdagen.

AVSÄTTNINGAR

Med avsättningar avses förpliktelser på balansdagen som är säkra eller sannolika till sin förekomst men ovissa till belopp eller till den tidpunkt då de ska infrias. Avsättning redovisas med det belopp som motsvarar den bästa uppskattningen av den utbetalning som krävs för att reglera åtagandet.

KASSAFLÖDESANALYS

Kassaflödesanalysen upprättas enligt indirekt metod och visar pastoratets in- eller utbetalningar uppdelade på den löpande verksamheten, investeringsverksamheten eller finansieringsverksamheten. Det redovisade kassaflödet omfattar endast transaktioner som medfört in- eller utbetalningar. Som likvida medel klassificeras pastoratet, förutom kassamedel, disponibla tillgodohavanden hos banker och andra kreditinstitut, kyrkkontot samt kortfristiga likvida placeringar som är noterade på en marknadsplats.

Not 2 Uppskattningar och bedömningar

Upplysning ska lämnas om bedömningar som har betydande effekt på de redovisade beloppen i den finansiella rapporten. Upplysning ska lämnas om antaganden om framtiden och andra viktiga källor till osäkerhet i uppskattningar på balansdagen som innebär en betydande risk för en väsentlig justering av de redovisade värdena för tillgångar och skulder under nästa räkenskapsår. Om så är fallet ska upplysning lämnas om tillgångarnas och skuldernas karaktär och deras redovisade värde på balansdagen.

Malmö pastorat har inget att redovisa här.

Not 3 Ekonomiska arrangemang som inte redovisas i balansräkningen

Malmö pastorat har inga arrangemang eller har ingått något avtal angående arrangemang som ligger utanför pastoratets räkenskaper.

Not 4 Begravningsverksamhet

Malmö pastorat är huvudman för begravningsverksamheten inom Malmö Stads geografiska område. Begravningsverksamheten finansieras av begravningsavgiften. Begravningsavgiften får inte användas till annat än de uppgifter som anges i begravningslagen.

	2021	2020
Verksamhetens intäkter		
Begravningsavgift - likvid erhållet under året från Skatteverket	145 060	150 867
Justering för regleringspost för resultatet 2019 (18)	12 924	-1 720
<hr/>		
Begravningsavgift - erhållet under året	157 984	149 147
Övriga intäkter	4 338	4 515
Summa verksamhetens intäkter	162 322	153 662
Verksamhetens kostnader		
Personalkostnader	-89 211	-84 631
Övriga kostnader	-61 894	-49 111
Av- och nedskrivningar av materiella anläggningstillgångar	-10 464	-10 402
Summa verksamhetens kostnader	-161 569	-144 144
Finansiella poster		
Räntekostnader	-2 280	-2 290
<hr/>		
Begravningsverksamhetens överskott	-1 527	7 228

Begravningsavgift redovisad i resultaträkningen

Begravningsavgift - erhållet för året	157 984	149 147
Avgående överskott enligt särredovisningen	1 527	-7 228
<hr/>		
Summa begravningsavgift redovisad i resultaträkningen	159 511	141 919

Överskott respektive underskott i begravningsverksamheten regleras två år i efterhand. Den i resultaträkningen intäktsredovisade begravningsavgiften motsvarar således det belopp som erfordrades för att bedriva 2021 års begravningsverksamhet. På pastoratnivå så regleras detta genom att begravningsresultatet bokförs som en skuld eller fordran, vilket innebär att begravningsverksamhetens resultat över tid alltid uppvisar ett nollresultat.

De administrativa kostnaderna för den service som tillhandahålls via pastoratets kansli har fastställts i enlighet med framtagna fördelningsmodell.

	2021	2020
Huvudmannens fordran/skuld avseende begravningsverksamheten		
Ingående skuld	-24 671	-15 723
Reglering av 2017 års underskott	0	0
Reglering av 2019 års överskott	17 443	-1 720
Årets överskott/underskott	1 527	-7 228
<hr/>		
Utgående skuld	-5 701	-24 671
Varav långfristig fordran	1 527	-7 228
Varav kortfristig skuld	-7 228	-17 443

Pastoratets skuld till begravningsverksamheten uppgår till 5 701 tkr (24 671 tkr).

Not 5 Ekonomisk utjämning

Handwritten signature and initials:
GMA
HB

Alla församlingar och pastorat omfattas av ett inomkyrkligt utjämningsystem. Syftet med utjämnningen är att omfördela en del av kyrkoavgiften och därigenom bibehålla en rikstäckande kyrklig verksamhet. Kyrkomötet beslutar om kriterierna för utjämnningen.

Not 6 Utdelning från prästlönetillgångar

Malmö pastorat har 3 568 (3 568) andelar i avkastningen från de stiftsvis förvaltade prästlönetillgångarna. Prästlönetillgångarna är stiftelseliknande förmögenheter. Minst 50% av avkastningen går till församlingar och pastorat som har andelar i avkastningen och resterande går till det inomkyrkliga utjämningsystemet. Andelarna innebär inget inflytande i förvaltningen och går ej heller att överlåta.

Not 7 Erhållna gåvor

	2021	2020
Församlingskollekt till egen verksamhet	16	20
Gåvor till pastoratets verksamhet	3 252	2 809
	3 268	2 829

Pastoratets verksamhet bygger till viss del på ideella arbetsinsatser. Totalt har ca 655 (650) personer varit engagerade i olika delar av verksamheten på ideell basis.

Not 8 Erhållna bidrag

	2021	2020
Bidrag från stiftet	3 083	1 937
Kommunala bidrag till kyrkans förskola	2 093	2 417
Arbetsmarknadsbidrag	1 626	2 107
Statligt bidrag, kompensation för sjuklönekostnader	1 280	2 806
Under året använda villkorade bidrag	590	671
Återbetalning skatt på vegetabiliska oljor och biogas	187	0
Övriga bidrag	60	13
	8 919	9 951

Not 9 Nettoomsättning

	2021	2020
Gravskötselintäkter	14 498	14 333
Hysesintäkter	3 551	3 171
Clearingintäkter	2 210	1 597
Deltagar- och entréavgifter	131	140
Serveringsintäkter	147	231
Övriga intäkter	2 725	3 885
	23 262	23 357

Not 10 Operationella leasingavtal

Not avseende uppgifter som leasingtagare

	2021	2020
Framtida minimileasingavgifter som ska erläggas avseende icke uppsägningsbara leasingavtal:		
Förfaller till betalning inom ett år	5 698	5 798
Förfaller till betalning senare än ett men inom fem år	7 422	7 604
Förfaller till betalning senare än fem år	0	0
Under perioden kostnadsförda leasingavgifter	5 727	5 798

Pastoratet har hyreskontrakt med tretton externa hyresgäster.

Not avseende uppgifter som leasinggivare

	2021	2020
Framtida minimileasingavgifter som kommer att erhållas avseende icke uppsägningsbara leasingavtal:		
Förfaller till betalning inom ett år	2 764	2 174
Förfaller till betalning senare än ett men inom fem år	2 174	76
Förfaller till betalning senare än fem år	76	76
Under perioden erhållna leasingavgifter	3 470	2 954

Not 11 Arvode och kostnadsersättning till revisorer

	2021	2020
<i>Auktoriserade revisorer</i>		
<i>KPGM AB</i>		
Revisionsuppdrag	498	391
Övriga tjänster	32	10
<i>Övriga valda revisorer</i>		
Revisionsuppdrag	70	65
	600	466

Med revisionsuppdrag avses arbetsuppgifter som det enligt lag ankommer på pastoratets revisorer att utföra samt rådgivning eller annat biträde som föranleds av iakttagelser vid sådana arbetsuppgifter.

Not 12 Personal

<i>Medelantalet anställda</i>	2021	2020
Kvinnor	284	287
Män	223	232
	507	519

I medeltalet anställda ingår inte anställda som uppburit ersättning som understiger ett halvt prisbasbelopp 23 650 kr (23 250 kr). Detta har gjorts med stöd av BFNAR 2006:11. Detta innebär att totala årsarbetstiden av förenklings skull antas vara 1 920 timmar, samt att sjukfrånvaro inte dras av. Medeltalet anställda kan med andra ord inte likställas med antalet tjänster i pastoratet.

	2021			2020		
	Antal på balansdagen			Antal på balansdagen		
	Kvinnor	Män	Total	Kvinnor	Män	Total
Kyrkorådsledamöter	8	8	16	9	8	17
Ledande befattningshavare	1	0	1	1	0	1

	2021	2020
Löner, arvoden och andra ersättningar		
Ledamöter i Kyrkorådet och kyrkoherde	1 255	1 054
Anställda	173 669	181 037
	174 924	182 091

Arvodet till förtroendevalda i kyrkofullmäktige, kyrkoråd, församlingsråd, verksamhetsråd och andra organ redovisas i resultaträkningen på raden Personalkostnader.

	2021	2020
Arbetsmarknadsbidrag		
Under året erhållet arbetsmarknadsbidrag	1 626	2 107
	1 626	2 107

	2021	2020
Ersättning till ordföranden i Kyrkorådet		
Till ordföranden i Kyrkorådet har ersättning utgått med	146	139
	146	139

	2021	2020
Pensionskostnader och andra sociala avgifter		
Pensionskostnader exkl särskild löneskatt	10 944	10 684
Andra sociala avgifter enligt lag och avtal	60 591	59 241
	71 535	69 925

Pastoratet har inga övriga utfästelser om pensioner eller avgångsvederlag till personer i ledande ställning.

Handwritten signatures and initials in blue ink.

Not 13 Resultat från finansiella investeringar

	2021	2020
Resultat från finansiella anläggningstillgångar		
Utdelningar	3 947	2 085
Realisationsresultat vid försäljning	2 653	693
Nedskrivning	-280	0
Återföring av nedskrivning	0	90
	6 320	2 868
Övriga ränteintäkter och liknande resultatposter	2021	2020
Räntor	199	471
	199	471

Not 14 Skatt på näringsverksamhet

	2021	2020
Aktuell skatt	0	105
Skatt på årets resultat	0	105
Redovisat resultat, i skattepliktig verksamhet, före skatt	-45	492
Skatt beräknad enligt gällande skattesats 21,4% (21,4%)	0	105
Justeringar som redovisats innevarande år avseende tidigare års aktuella skatt	0	-3
Redovisad skattekostnad	0	102

Not 15 Anläggningstillgångar som inte får redovisas i balansräkningen

Pastoratet innehar tillgångar som enligt kulturminneslagen (SFS 1988:950, 4 kap) ska bevaras, förtecknas och vårdas enligt lagens regler. Tillgångarna finns upptagna i särskild förteckning. Det går inte att koppla tillgångarna till mätbara ekonomiska fördelar i framtiden och postens anskaffningsvärde eller värde kan inte mätas på ett tillförlitligt sätt.

Not 16 Byggnader och mark

	2021	2020
Ingående anskaffningsvärde	550 783	503 974
Inköp	47 160	50 140
Försäljningar och utrangeringar	0	-3 331
Utgående ackumulerat anskaffningsvärde	597 943	550 783
Ingående bidrag	-30 591	-13 031
Årets bidrag	-4 162	-17 560
Utgående ackumulerade bidrag	-34 753	-30 591
Netto anskaffningsvärde	563 190	520 192
Ingående avskrivningar	207 386	195 161
Försäljningar och utrangeringar	0	-1 759
Årets avskrivningar	15 273	13 984
Utgående ackumulerade avskrivningar	222 659	207 386
Utgående redovisat värde	340 531	312 806

Not 17 Förvaltningsfastigheter

	2021	2020
Redovisat värde	4 064	4 064
Verkligt värde	24 921	24 921
	Verkligt värde	
Stadsmissionen (värderades 2020)	23 000	
Blomsterbutik Östra Kyrkogården (värderades 2013)	665	
Blomsterbutik Limhamn (värderades 2013)	1 256	

Not 18 Inventarier, verktyg och installationer

	2021	2020
Ingående anskaffningsvärden	120 897	119 128
Inköp	4 766	2 861
Försäljningar och utrangeringar	-3 271	-1 092
Utgående ackumulerade anskaffningsvärden	122 392	120 897
Ingående bidrag	-2 415	-2 415
Årets bidrag	-38	0
Utgående ackumulerade bidrag	-2 453	-2 415
Netto anskaffningsvärde	119 939	118 482
Ingående avskrivningar	73 161	66 279
Försäljningar och utrangeringar	-3 266	-1 049
Årets avskrivningar	7 423	7 931
Utgående ackumulerade avskrivningar	77 318	73 161
Utgående bokfört värde	42 621	45 321

Not 19 Pågående nyanläggningar och förskott avseende materiella anläggningstillgångar

	2021	2020
Ingående balans	39 784	21 530
Utgifter under året	21 271	49 163
Under året erhållna bidrag	4 101	17 560
Under året färdigställda tillgångar	-51 018	-48 469
Utgående redovisat värde	14 138	39 784

Not 20 Värdepappersinnehav

Värdepappersinnehav	Redovisat värde	Marknadsvärde på bokslutsdagen
Långfristiga värdepappersinnehav		
Onoterade långfristiga placeringar	151 887(119 235)	179 459 (130 572)
Övriga långfristiga placeringar	205 (205)	205 (205)
Summa långfristiga värdepappersinnehav	152 092 (119 440)	179 663 (130 777)
Summa värdepappersinnehav	152 092 (119 440)	179 663 (130 777)

Förändring av långfristiga värdepappersinnehav	2021	2020
Ingående anskaffningsvärden	119 440	96 662
Investeringar under året	44 332	48 906
Försäljningar/avyttringar	-11 679	-26 128
Utgående ackumulerade anskaffningsvärden	152 092	119 440
Ingående nedskrivningar	104	194
Återföring nedskrivningar	0	-194
Årets nedskrivningar	280	104
Utgående ackumulerade nedskrivningar	384	104
Utgående redovisat värde	151 709	119 336

Not 21 Förutbetalda kostnader och upplupna intäkter

	2021	2020
Förutbetalda hyror, mark och lokaler	237	250
Förutbetalda hyror, inventarier	609	661
Förutbetalda försäkringspremier	1 489	1 196
Förutbetalda kostnader larm och bevakning	291	175
Förutbetalda datalicenser	1 506	1 352
Förutbetald datakommunikation	342	249
Förutbetalda resor	120	255
Upplupna lönebidrag	69	375
Upplupen ränta Kyrkkontot	50	344
Upplupen försäkringsersättning	167	0
Upplupen ersättning för fackligt arbete	0	1 862
Övriga poster	1 725	769
	6 605	7 488

Handwritten signatures and initials:
 H^o
 C^o
 H

Not 22 Kassa och bank

Av behållningen på kassa och bank utgör 88 949 tkr (74 353 tkr) behållning på det så kallade kyrkkontot. Kyrkkontot utgör i juridisk mening en fordran på Svenska kyrkans nationella nivå. De regelverk som styr kyrkkontot är dock av sådan karaktär att fordran i redovisningssammanhang ses som ett ordinärt banktillgångshavande.

	2021	2020
Kassa	3	3
Danske bank	2	2
Kyrkkontot	88 949	74 353
	88 954	74 358

Not 23 Avsättningar

	2021	2020
Förmånsbestämd ålderspension		
Avsättningar vid årets början	1 602	1 663
lanspråktaget belopp	-64	-61
Avsättning vid årets slut	1 538	1 602

Enligt kyrkans pensionsavtal har anställda med en månadslön överstigande cirka 42,6 tkr (2021) under vissa förutsättningar rätt till förmånsbestämd tjänstepension. Försäkring av intjänad pensionsrätt sker året efter inkomståret. Även särskild löneskatt ingår i beloppet. Då beräkningen av premien för den förmånsbestämda ålderspensionen är komplex och efterfaktureringar förekommer har för stora avsättningar från tidigare år inte bokats bort utan ligger kvar i den ingående balansen. Någon avsättning för 2021 är inte gjord eftersom Kyrkans pensionskassa inte tar ut någon avgift för 2021. Kyrkans pensionskassa tog inte heller ut någon avgift för 2019 respektive 2020.

Not 24 Checkräkningskredit

Pastoratet har ingen checkräkningskredit.

Handwritten notes:
Hö
Gull
HP

Not 25 Gravskötsel

	2021	2020
Långfristig gravskötselskuld		
Begravningsverksamhetens åtaganden	5 633	6 349
Pastoratets åtaganden (serviceverksamhet)	32 411	33 003
	38 044	39 352
Kortfristig gravskötselskuld		
Begravningsverksamhetens åtaganden	644	700
Pastoratets åtaganden (serviceverksamhet)	6 118	6 386
	6 762	7 086
Andel av gravskötselskulden som förfaller senare än 5 år efter balansdagen		
Begravningsverksamhetens åtaganden	3 221	2 624
Pastoratets åtaganden (serviceverksamhet)	16 809	16 752
	20 030	19 376

Skötselåtaganden påbörjade före år 2000 utgör begravningsverksamhet medan åtaganden påbörjade från år 2000 utgör kyrklig verksamhet (serviceverksamhet).

Not 26 Vidareförmedlade bidrag

	2021	2020
Ingående skuld	6 752	7 608
Under året mottagna bidrag	4 826	4 637
Under året förmedlade bidrag	-5 025	-5 493
Under året mottagna offentliga bidrag	0	0
Under året förmedlade offentliga bidrag	0	0
Utgående skuld	6 553	6 752

Not 27 Villkorade bidrag

	2021	2020
Ingående balans	2 858	3 271
Erhållet under året	132	258
lanspråktaget under året	-604	-671
Summa utgående skuld	2 386	2 858
Specifikation av utgående balans		
Bidrag till anläggningstillgångar	0	0
Offentliga bidrag till anläggningstillgångar	0	0
Offentliga bidrag till omsättningstillgångar	0	0
Skuldförda bidrag till verksamheten	2 386	2 858
Skuldförda offentliga bidrag till verksamheten	0	0
Summa	2 386	2 858

Not 28 Upplupna kostnader och förutbetalda intäkter

	2021	2020
Upplupna semesterlöner	14 711	13 290
Upplupna sociala avgifter	5 581	5 051
Upplupna löner	714	1 740
Upplupna pensionskostnader	10 386	9 846
Upplupen löneskatt på pensionskostnader	728	373
Förutbetalda hyresintäkter	248	286
Upplupna el- och uppvärmningskostnader	1 962	1 506
Fastighetskostnader	46	195
Revisionsarvode	372	290
Övriga upplupna kostnader och förutbetalda intäkter	1 322	1 864
	36 072	34 441

Not 29 Likvida medel

Specifikation av likvida medel vid årets slut	2021	2020
Kassa	3	3
Bank	88 951	74 355
	88 954	74 358

Not 30 Väsentliga händelser efter räkenskapsårets utgång

I januari 2022 gick den strukturutredning som genomfördes under hösten, på remiss till pastoratets 6 församlingsråd. Den 1 mars 2022 var remisstiden över och kyrkorådet behandlade remisserna. Kyrkorådet initierade ett förändringsarbete i pastoratet för att skapa förutsättningar för att möta framtidens utmaningar.

I början av året utvecklade och stärkte Svenska kyrkan Malmö sin krisberedskap, vilken snabbt kom till nytta på grund av kriget som utbröt i Ukraina i februari. Svenska kyrkan Malmö samverkar med Migrationsverket, kommunen och med humanitära organisationer för att hjälpa till i flyktingarbetet. Detta arbete involverar pastoratets alla församlingar som delvis får ställa om sitt arbete och bland annat förbereda för att motta flyktingar.

I mars månad skedde en så kallad PDV-attack (pågående dödligt våld) på en av Malmös stora gymnasieskolor och två lärare blev mördade. Svenska kyrkan Malmö agerade snabbt och kunde direkt vara på plats för att stödja i krisarbetet och S:t Pauli kyrka ökade under en vecka öppettiderna till klockan 22. Pastoratet stärkte omgående sin beredskap för att på olika sätt ta emot människor i kris, för att ge möjlighet till bearbetning, samtal, att få tända ljus och erbjuda elever, lärare och andra rum att vara tillsammans i. Svenska kyrkan Malmö har varit involverad i stora delar av krisarbetets olika skeden och kommer att vara det fortsättningsvis.

Vi försäkrar att årsredovisningen har upprättats i enlighet med god redovisningssed och ger en rättvisande bild av Malmö Pastorats ställning och resultat samt att förvaltningsberättelsen ger en rättvisande översikt över utvecklingen av pastoratets verksamhet, ställning och resultat samt beskriver väsentliga risker och osäkerhetsfaktorer som pastoratet står inför.

Malmö 2022-04-25

Per Håkansson
Ordförande
(ViSK)

Helén Persson
Vice ordförande
(S)

Patrik Lindqvist
(S)

Carina Nilsson
(S)

Lotti Ryberg Weland
(ViSK)

Mats Högeljus
(ViSK)

Ingrid Petersson
(POSK)

Camilla Andersson
(POSK)

Nichlas Holmgren Gellersten
(SD)

Marcus Romedahl
(BoA)

Gunilla Hallonsten
(Kyrkoherde)

Vår revisionsberättelse har avgivits 2022-05-10

Ingemar Åhs

Anders Lundberg

Roland Hellborg

Roland Hellborg

Preben Karlsson

Rickard Ahman-Persson

Patric Andersson
Auktoriserad revisor
KPMG AB

— utvärderar vi den övergripande presentationen, strukturen och innehållet i årsredovisningen, däribland upplysningarna, och om årsredovisningen återger de underliggande transaktionerna och händelserna på ett sätt som ger en rättvisande bild.

Vi måste informera kyrkorådet om bland annat revisionens planerade omfattning och inriktning samt tidpunkten för den. Vi måste också informera om betydelsefulla iakttagelser under revisionen, däribland de eventuella betydande brister i den interna kontrollen som vi identifierat.

Den förtroendevalda revisorns ansvar

Vi har att utföra en revision enligt kyrkoordningen och revisionslagen och därmed enligt god revisionsssed i Sverige. Vårt mål är att uppnå en rimlig grad av säkerhet om huruvida årsredovisningen har upprättats i enlighet med årsredovisningslagen och om årsredovisningen ger en rättvisande bild av pastoratets resultat och ställning.

Rapport om andra krav enligt lagar och andra författningar samt kyrkoordningen

Uttalande

Utöver vår revision av årsredovisningen har vi även utfört en revision av kyrkorådets förvaltning för Malmö Pastorat för år 2021. Vi tillstyrker att kyrkofullmäktige beviljar kyrkorådets ledamöter ansvarsfrihet för räkenskapsåret.

Grund för uttalande

Vi har utfört revisionen enligt god revisionsssed i Sverige. Vårt ansvar enligt denna beskrivs närmare i avsnittet Revisorns ansvar. Vi är oberoende i förhållande till pastoratet enligt god revisorssed i Sverige. Vi som registrerat revisionsbolag har i övrigt fullgjort vårt yrkesetiska ansvar enligt dessa krav.

Vi anser att de revisionsbevis vi har inhämtat är tillräckliga och ändamålsenliga som grund för vårt uttalande.

Kyrkorådets ansvar

Kyrkorådet ansvarar för pastoratets organisation och förvaltningen av pastoratets angelägenheter enligt kyrkoordningen. Detta innefattar bland annat att fortlöpande bedöma pastoratets ekonomiska situation och att tillse att pastoratets organisation är utformad så att

bokföringen, medelsförvaltningen och pastoratets ekonomiska angelägenheter i övrigt kontrolleras på ett betryggande sätt.

Revisorns ansvar

Vårt mål beträffande revisionen av förvaltningen, och därmed vårt uttalande om ansvarsfrihet, är att inhämta revisionsbevis för att med en rimlig grad av säkerhet kunna bedöma om någon ledamot av kyrkorådet i något väsentligt avseende företagit någon åtgärd eller gjort sig skyldig till någon försummelse som kan föranleda ersättningskyldighet mot pastoratet.

Rimlig säkerhet är en hög grad av säkerhet, men ingen garanti för att en revision som utförs enligt god revisionsssed i Sverige alltid kommer att upptäcka åtgärder eller försummelser som kan föranleda ersättningskyldighet mot pastoratet.

Som en del av en revision enligt god revisionsssed i Sverige använder det registrerade revisionsbolaget professionellt omdöme och har en

professionellt skeptisk inställning under hela revisionen. Granskningen av förvaltningen grundar sig främst på revisionen av räkenskaperna. Vilka tillkommande granskningsåtgärder som utförs baseras på det registrerade revisionsbolagets professionella bedömning och övriga valda revisorers bedömning med utgångspunkt i risk och väsentlighet. Det innebär att vi fokuserar granskningen på sådana åtgärder, områden och förhållanden som är väsentliga för verksamheten och där avsteg och överträdelser skulle ha särskild betydelse för pastoratets situation. Vi går igenom och prövar fattade beslut, beslutsunderlag, vidtagna åtgärder och andra förhållanden som är relevanta för vårt uttalande om ansvarsfrihet.

Revisorns yttrande avseende den lagstadgade hållbarhetsrapporten

Det är styrelsen som har ansvaret för hållbarhetsrapporten på sidorna 16-20 och för att den är upprättad i enlighet med årsredovisningslagen.

Vår granskning har skett enligt FAR:s rekommendation RevR 12 Revisorns yttrande om den lagstadgade hållbarhetsrapporten. Detta innebär att vår granskning av hållbarhetsrapporten har en annan inriktning och en väsentligt mindre omfattning jämfört med den inriktning och omfattning som en revision enligt International Standards on Auditing och god revisionsssed i Sverige har. Vi anser att denna granskning ger oss tillräcklig grund för vårt uttalande.

En hållbarhetsrapport har upprättats.

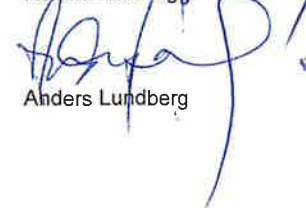
Kristianstad den 10 maj 2022



Ingemar Åhs



Roland Hellberg



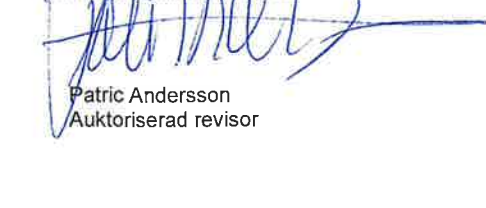
Anders Lundberg



Preben Karlsson



Rickard Ahman-Persson



Patric Andersson
Auktoriserad revisor

Revisionsberättelse

Till kyrkofullmäktige i Malmö Pastorat, org. nr 202003-1051

Rapport om årsredovisningen

Uttalanden

Vi har utfört en revision av årsredovisningen för Malmö Pastorat för år 2021 med undantag för hållbarhetsrapporten på sidorna 16-20.

Enligt vår uppfattning har årsredovisningen upprättats i enlighet med årsredovisningslagen och ger en i alla väsentliga avseenden rättvisande bild av Malmö Pastorats finansiella ställning per den 31 december 2021 och av dess finansiella resultat och kassaflöde för året enligt årsredovisningslagen. Våra uttalanden omfattar inte hållbarhetsrapporten på sidorna 16-20. Förvaltningsberättelsen är förenlig med årsredovisningens övriga delar.

Vi tillstyrker därför att kyrkofullmäktige fastställer resultaträkningen och balansräkningen.

Grund för uttalanden

Vi har utfört revisionen enligt god revisionssed i Sverige. Revisorernas ansvar enligt denna sed beskrivs närmare i avsnitten Det registrerade revisionsbolagets ansvar samt Den förtroendevalda revisorns ansvar.

Vi är oberoende i förhållande till pastoratet enligt god revisorssed i Sverige. Vi som registrerat revisionsbolag har fullgjort vårt yrkesetiska ansvar enligt dessa krav.

Vi anser att de revisionsbevis vi har inhämtat är tillräckliga och ändamålsenliga som grund för våra uttalanden.

Annan information än årsredovisningen

Detta dokument innehåller även annan information än årsredovisningen och återfinns på sidorna 16-20. Den andra informationen består av hållbarhetsrapport. Det är kyrkorådet som har ansvaret för denna andra information.

Vårt uttalande avseende årsredovisningen omfattar inte denna information och vi gör inget uttalande med bestyrkande avseende denna andra information.

I samband med vår revision av årsredovisningen är det vårt ansvar att läsa den information som identifieras ovan och överväga om informationen i väsentlig utsträckning är oförenlig med årsredovisningen. Vid denna genomgång beaktar vi även den kunskap vi i övrigt inhämtat under revisionen samt bedömer om informationen i övrigt verkar innehålla väsentliga felaktigheter.

Om vi, baserat på det arbete som har utförts avseende denna information, drar slutsatsen att den andra informationen innehåller en väsentlig felaktighet, är vi skyldiga att rapportera detta. Vi har inget att rapportera i det avseendet.

Kyrkorådets ansvar

Det är kyrkorådet som har ansvaret för att årsredovisningen upprättas och att den ger en rättvisande bild enligt årsredovisningslagen. Kyrkorådet ansvarar även för den interna kontroll som det bedömer är nödvändig för att upprätta en årsredovisning som inte innehåller några väsentliga felaktigheter, vare sig dessa beror på oegentligheter eller misstag.

Vid upprättandet av årsredovisningen ansvarar kyrkorådet för bedömningen av pastoratets förmåga att fortsätta verksamheten. Det upplyser, när så är tillämpligt, om förhållanden som kan påverka förmågan att fortsätta verksamheten och att använda antagandet om fortsatt drift. Antagandet om fortsatt drift tillämpas dock inte om kyrkorådet avser att upplösa pastoratet, upphöra med verksamheten eller inte har något realistiskt alternativ till att göra något av detta.

Det registrerade revisionsbolagets ansvar

Vi har utfört revisionen enligt International Standards on Auditing (ISA) och god revisionssed i Sverige. Vårt mål är att uppnå en rimlig grad av säkerhet om huruvida årsredovisningen som helhet inte innehåller några väsentliga felaktigheter, vare sig dessa beror på oegentligheter eller. Rimlig säkerhet är en hög grad av säkerhet, men är ingen garanti för att en revision som utförs enligt ISA och god revisionssed i Sverige alltid kommer att upptäcka en väsentlig felaktighet om en sådan finns. Felaktigheter kan uppstå på grund av oegentligheter eller misstag och anses vara väsentliga om de enskilt eller tillsammans rimligen kan förväntas påverka de ekonomiska beslut som användare fattar med grund i årsredovisningen.

Som del av en revision enligt ISA använder vi professionellt omdöme och har en professionellt skeptisk inställning under hela revisionen. Dessutom:

- identifierar och bedömer vi riskerna för väsentliga felaktigheter i årsredovisningen, vare sig dessa beror på oegentligheter eller misstag, utformar och utför granskningsåtgärder bland annat utifrån dessa risker och inhämtar revisionsbevis som är tillräckliga och ändamålsenliga för att utgöra en grund för våra uttalanden. Risker för att inte upptäcka en väsentlig felaktighet till följd av oegentligheter är högre än för en väsentlig felaktighet som beror på misstag, eftersom oegentligheter kan innefatta agerande i maskopi, förfalskning, avsiktliga utelämnanden, felaktig information eller åsidosättande av intern kontroll.

- skaffar vi oss en förståelse av den del av pastoratets interna kontroll som har betydelse för vår revision för att utforma granskningsåtgärder som är lämpliga med hänsyn till omständigheterna, men inte för att uttala oss om effektiviteten i den interna kontrollen.
- utvärderar vi lämpligheten i de redovisningsprinciper som används och rimligheten i kyrkorådets uppskattningar i redovisningen och tillhörande upplysningar.
- drar vi en slutsats om lämpligheten i att kyrkorådet använder antagandet om fortsatt drift vid upprättandet av årsredovisningen. Vi drar också en slutsats, med grund i de inhämtade revisionsbevisen, om huruvida det finns någon väsentlig osäkerhetsfaktor som avser sådana händelser eller förhållanden som kan leda till betydande tvivel om pastoratets förmåga att fortsätta verksamheten. Om vi drar slutsatsen att det finns en väsentlig osäkerhetsfaktor, måste vi i revisionsberättelsen fästa uppmärksamheten på upplysningarna i årsredovisningen om den väsentliga osäkerhetsfaktorn eller, om sådana upplysningar är otillräckliga, modifiera uttalandet om årsredovisningen. Våra slutsatser baseras på de revisionsbevis som inhämtas fram till datumet för revisionsberättelsen. Dock kan framtida händelser eller förhållanden göra att ett pastorat inte längre kan fortsätta verksamheten.