



Tannefors församling - en text om dess förhistoria av Edgar Almén

Innehåll

Den nya församlingen.....	2
Den här texten.....	3
Tannefors före kyrkobyggandet	3
Planeringen för kyrkobygget	8
Tannefors kyrka och församlingslokaler	10
Verksamheten under kyrkans första år	13
En del av S:t Lars församling.....	16
Jubiléernas bilder av verksamheten	21
Några glimtar	25

Den nya församlingen

Den 1 januari 2022 bildas en ny församling, Tannefors församling.

Linköpings S:t Lars församling delas då i två församlingar, Linköpings S:t Lars och Tannefors. Om du bor i detta senare geografiska område, kommer det fortfarande i folkbokföringen att stå att du bor i ”distriktet” Linköpings S:t Lars.¹ Men om du bor i detta område och är medlem i Svenska kyrkan, så är nu Tannefors församling din hemförsamling och Tannefors kyrka din församlingskyrka. Om du fick ett röstkort till kyrkovalet i september 2021 och en månad dessförinnan bodde i detta område, kunde du redan då se att du bodde i det som under den period valet avsåg kommer att vara Tannefors församling.

Detta innebär att Tannefors som församling kommer att ha ett eget församlingsråd och en egen församlingsherde. Församlingen ingår i Linköpings domkyrkopastorat som sedan 2014 omfattar alla de församlingar som tidigare utgjorde Linköpings kyrkliga samfällighet. Det är pastoratet som har ett valt kyrkofullmäktige och ett av detta utsett kyrkoråd, och domprosten är pastoratets kyrkoherde.

Men den nya församlingen är ju en fortsättning på det gudstjänstfirande som skett i Tannefors kyrka i femtiosju år, och även kyrkans tillkomst har en förhistoria. Se gärna församlingsbildningen som en förnyad inbjudan att dela denna gudstjänstgemenskap och att delta i ansvarstagandet för fortsättningen på denna förhistoria!

¹ I folkbokföringen noteras sedan 2016 vilket ”distrikt” man bor i, och distriktsindelningen är ”en justerad version av den församlingsindelning som gällde den 31 december 1999”, alltså då relationen mellan kyrka och stat förändrades.

Den här texten

Byggandet av Tanneforskyrkan hade en bakgrund i det småkyrkotänkande som växte fram på 1950-talet, när Linköping fick nya stadsdelar, men också i att Tannefors jämfört med de andra stadsdelarna hade en längre historia och en speciell karaktär. Tannefors historia och tankarna bakom utformningen av Tannefors kyrka är förhållandevis lätta att beskriva. Det är svårare att hitta ett "rättvist" sätt att beskriva livet i och kring denna kyrka under de snart sextio år denna kyrka funnits. Vi får försöka ge glimtar ur detta liv för att många ska kunna både känna igen sig och minnas och upptäcka sådant man glömt eller missat, helst utan att alltför många samtidigt blir besvikna över att det de tycker har varit viktigast inte alls nämns. Men även sådana besvikelser kan ju ge anledning till nya samtal, där vi berättar om det vi menar vara viktigt, så att fler kan dela mer om denna församlingens förhistoria.

Tannefors före kyrkobyggandet

Också under större delen av 1800-talet var det område som nu blir Tannefors församling en del av S:t Lars sockens jordbruksbygd, men det rymde också kvarnar och viss förindustriell verksamhet som utnyttjade fallhöjden i forsen i Stångån som energikälla. Socknen omringade staden Linköping, och olika delar av den hörde fram till 1898 till tre olika häradar - Hanekind, Åkerbo och Bankekind.² Gårdarna i Tannefors by låg i Hanekinds härad, på västra sidan av ån, även om man tydligen hade litet jord också på östra sidan om ån. På 1860-talet delades socknens uppgifter upp på S:t Lars landskommun (runt Linköpings stad) och S:t Lars församling (runt domkyrkoförsamlingen). Under senare delen av 1800-talet uppstod en tätbebyggelse öster om Stångebro (i Åkerbo härad) som gjorde att man 1894 där skapade S:t Lars municipalsamhälle inom S:t Lars landskommun. Efter

² Från 1898 hörde hela S:t Lars landskommun till Hanekind.

sekelskiftet, fr a sedan S:t Lars landskommun 1911 inkorporerats i Linköpings stad, uppstod en annan tätbebyggelse öster om ån, kring Tannefors station och ASJ (sedermera SAAB). De två tätbebyggelserna bands samman av Gamla Tanneforsvägen (längs järnvägen) och så småningom också av Nya Tanneforsvägen, och på 1940-talet hade de två tätbebyggelserna byggts samman till det vi idag kallar Tannefors.³

Rösträtten vid kommunala val var fram till 1919 graderad. Man kunde ha 1 - 40 röster beroende på förmögenhet och inkomst, men bara en fjärdedel av de myndiga männen hade någon röst alls. Makten i jordbrukskommuner låg alltså hos de större jordägarna. Dessas kommunala makt begränsades, när S:t Lars landskommun inkorporerades i Linköpings stad, men eftersom S:t Lars ju bestod som församling, bestod deras makt och problemformuleringsövertag i församlingen åtminstone fram till rösträttsreformen och förmodligen till stor del även efter den. Inom församlingen var det långt in på 1900-talet nästan bara i det vi kallar Tannefors som det fanns tätbebyggelse, och de som bodde i en sådan hade nog länge ett begränsat inflytande i församlingen, och de levde under villkor som nog var ganska främmande för dem med inflytande. Därmed liknade förhållandena i Tannefors i många avseenden de nya stationssamhällen som ofta växte upp långt från församlingskyrka och prästgård och från kyrkorådsledamöternas gårdar, och där frikyrkor ofta blev starka.

En (fri-)religiös väckelse ska också ha ägt rum i Tannefors redan i början av 1890-talet. Där idag Stationsgatan möter Nya Tanneforsvägen byggdes 1891 "Fridshyddan", ett bönhus eller kapell med plats för 200 personer av fabrikör J N Holmgren, som ägde ett ullspinneri vid forsén. Holmgren var själv baptist liksom flera av hans anställda, men han föreskrev att predikanter av alla samfund skulle få predika där. Också präster i Svenska kyrkan ska ha predikat i "Fridshyddan" i

³ "Tannefors" har alltså kunnat avse olika områden. Ursprungligen avsågs säkert den fors i Stångån som nu är tämjad av ett kraftverk men som utnyttjats som energikälla långt dessförinnan, åtminstone sedan Hans Brasks tid. I gamla beskrivningar av S:t Lars socken är Tannefors en by i Hanekinds härad, väster om ån. Tannefors var också ett stort kvarter i domkyrkoförsamlingen söder om Storgatan (mellan Stora Torget och Hamngatan) ner till Tinnerbäcken (Linköpings domkyrkoförsamling A II/7). I detta kvarter fanns Tanneforsgatan och Tanneforsstullen (stadens tullgräns söderut).

början av 1900-talet.⁴ Formellt bildades 1914 Baptistförsamlingen i Tannefors med Holmgrens efterträdare i Tannefors ullspinneri, fabriksör P E Lindqvist, som ordförande. Hans spinnmästare Alfred Johansson var pastor tillsammans med en pastor Svedberg. 1919 stod deras egen kyrka, "Betel", klar på Garvaregatan 7. Församlingens verksamhet där fortsatte till 1991, då kyrkan såldes för att bli bostadshus.⁵

På motsvarande sätt växte redan från 1870-talet med anknytning till Missionsföreningen inne i staden en söndagsskoleverksamhet fram öster om Stångebro i det blivande municipalsamhället. När man 1890 skapade en egen lokal, en enkel snickarbod som blev Missionsalen i Tomteboda, knöts en "tidvis livlig evangelisk verksamhet" till söndagsskolan, och 1912 kunde man flytta till det då nybyggda "Haga missionshus". Verksamheten där fortsatte till 1969, då lokalen överläts till Korsriddarorden. Söndagsskolan där var stor under hela denna tid, som störst 1949 – 1951, då 274 barn deltog.⁶

Men också S:t Lars församling hade viss verksamhet i Tannefors. Söndagsskola blev en verksamhetsform också för S:t Lars församling från 1922 med avdelningar på fem skolor på skilda håll inom församlingens område⁷, och snart därefter började Gerda Larsson sin 30-åriga verksamhet som söndagsskollärare i Brittenborgsskolan uppe vid slussen.⁸ Och Bror Olding, komminister och närmast ansvarig präst⁹ i S:t Lars under hela perioden 1924 - 1961, verkar ha förlagt en stor del

⁴ Elgeskog i Linköpings historia 4, 170 med hänvisning till Elgeskog, Fridshyddan i Linköpings stifts-tidningar 24/9 1977 kompletterat med uppgifter från Tannefors hembygdsförening förmedlade av Håkan Qvist. Sören Johansson uppger i Nya glimtar från Tannefors, s 28, att Holmgren enligt traditionen ska ha byggt huset för att hans dotter ville göra något för barnen i området, och att denna dotter, Hanna, sedermera gifte sig med John Engman, grundaren av Örebromissionen. Arvet från Örebromissionen finns idag i Evangeliska frikyrkan och förvaltas i Linköping av Ryttagårdskyrkan (i tidigare Soldathemmet) och Johanneskyrkan (i tidigare S:t Larsgården).

⁵ Uppgifter av Kjell Johansson till hembygdsföreningen. Jfr Sören Johansson, Nya glimtar från Tannefors, Tannefors hembygdsförening 2007, 27ff

⁶ Sören Johansson, Haga missionshus, Tannefors hembygdsförening 2011

⁷ Bo Sture Wiking, De gåvo honom alla sitt vittnesbörd: minnesteckningar över ämbetsbröder vid prästmötet i Linköping 1973, sid 13

⁸ Håkan Qvist, Söndagsskolan – En familjeangelägenhet. I Glimtar från Hejdegården, Tannefors Hembygdsförening, 2013, 126 – 130. Gerda Larssons man var kyrkvård i S:t Lars kyrkan, och söndagsskolan i Brittenborgsskolan rapporteras i S:t Lars ämbetsberättelser. Sören Johansson, Nya glimtar från Tannefors, s 29, berättar att också baptistförsamlingen hade viss verksamhet i Brittenborgsskolan på 1940-talet. Det är oklart om detta var två parallella verksamheter eller ett samarbete.

⁹ S:t Lars var ju fram till 1961 annexförsamling till domkyrkoförsamlingen. Olding hade, till 1940 som den ende och sedan som den äldste komministern i församlingen, ansvaret för församlingen under domprosten som var hela pastoratets kyrkoherde.

av sitt arbete till Tannefors. I minnesteckningen vid prästmötet talas om hans församlings "säregna och svårbearbetade struktur: en underlig slinga runt residensstaden, halvt ren landsbygd, halvt ett suburbium med ej så litet av slum och med ansatser till storstadsbebyggelse i en oskön blandning".¹⁰ Han övertog den söndagsskola och den ungdomskrets som hans företrädare bildat, och betoningen på barnen och ungdomarna (och deras mödrar) blev för honom än viktigare under Linköpings starka befolkningstillväxt, inte minst i Tannefors, under 1940- och 1950-talen.

*Naturligt för Bror Olding var att suga upp barnen i kyrkans verksamheter. Allt från söndagsskolan, scouter och blåvingar till tonårningar i Ungdomskretsen. Ungdomskretsen startade redan 1924 och växte oerhört snabbt. Den blev den mest omfattande ungdomskretsen i Linköpings stift.*¹¹

Denna verksamhet är i många avseenden tidstypisk, även om den nog fick en särskild betoning av församlingens (och inte minst Tannefors) speciella karaktär. Det finns ett stort socialt pathos bakom Oldings initiativ att redan 1926 skapa "Mors Vila" för att "bereda klena, obemedlade mödrar en tids sommarvistelse på landet", en verksamhet som hölls igång ända in på 2000-talet. Pengar tiggdes ihop av komministern, syddes ihop av en speciell arbetskrets och erhöles som bidrag av landstinget. Prästfrun ansvarade för att de män (oftast från "arbetarklassen") som för en månad "övergavs" av sina hustrur fick mat och hjälp inne i staden, och det var ungdomsförbundet som både stod för frivilligt arbete och formellt var huvudman för verksamheten, eftersom kyrkorådet inte kunde vara det före 1961 års församlingsstyrelselag.¹²

¹⁰ Bo Sture Wiking, De gävo honom alla sitt vittnesbörd: minnesteckningar över ämbetsbröder vid prästmötet i Linköping 1973, sid 13

¹¹ Håkan Qvist, "Mycket kretsade runt barnen och deras mödrar", minnesanteckningar från ett möte 2015-09-10 i S:t Lars församlingslokaler på Ågatan med komminister Bror Oldings dotter, Elisabet Olding-Stenkvist.

¹² Om kyrkans verksamhet tidigare helt koncentrerats till gudstjänster, "förrättningar" som dop och begravingar och prästers "undervisning" och enskilda samtal, uppstod nu också barn- och ungdomsverksamhet, studiecirkel och diakonala frivilligrupper, sådant som då ofta bedrevs i föreningsform och så småningom fick stöd av stiftsbyråer och av Sveriges Kyrkliga Studieförbund men som låg vid sidan av domkapitlens och kyrkorådets ansvar.

Det är förmodligen ingen tillfällighet att Olding tydligen ville förlägga församlingens första församlingshem till Tannefors. Han, då ännu Bror Olson, redovisade som ordförande i kyrkorådet i mars 1927 ”ritningar och kostnadsförslag till ett blivande församlingshem för S:t Lars församling”¹³, enligt dotterns uppgift ett trähus avsett att uppföras i närheten av den plats där Tannefors kyrka nu ligger¹⁴. Det blev ingenting av detta förslag - då. Men det var inte motsättningar inom församlingen som orsakade detta. Tvärtom ställde sig kyrkorådet enhälligt bakom att ”ingå till Kungl Maj:t med underdånig hemställan” att ett visst av domkapitlet förvaltad kapital måtte överlämnas till församlingen ”för att användas till uppförande av den i föregående paragraf omnämnda kapellbyggnaden (församlingshemmet)”. Problemet var att domkyrkoförsamlingen just hemställt hos Kungl Maj:t att få disponera samma kapital ”för uppförande av gudstjänstlokal åt föreningen ’Linköpings Domkyrkoförsamlings frivillige’”.¹⁵ I domkyrkoförsamlingen gjorde man tydligen inte samma bedömningar av värdet av ett församlingshem i S:t Lars och av behoven i Tannefors. Efter detta sammanträde övertog domprosten själv ordförandeskapet i annexförsamlingens kyrkoråd, och detta beslöt hösten 1928 i stället om en ”förhyrning av lokaler för församlingsarbetet i den s k Gamla S:t Larsskolan” (Diakonen), lokaler som man sedan talar om som ”den nya kyrksalen”¹⁶.

Men förslaget om ett församlingshem i Tannefors blev ändå början på en lång process fram till ”ett församlings- och ungdomshem” med samlings- sal, ungdoms- och scoutlokaler bredvid S:t Lars gamla skola på Linnégatan, längre från Tannefors men lika (svår-)tillgängligt från hela församlingen.¹⁷ Oldings dotter berättar:

¹³ Linköpings S:t Lars K III a:6 23 mars 1927 § 3

¹⁴ Elisabet Olding-Stenkvisst enligt Håkan Qvist, ”Mycket kretsade runt barnen och deras mödrar”.

¹⁵ Linköpings S:t Lars K III a:6 23 mars 1927 § 2-3. Är det detta som blir Stolplycke kapell?

¹⁶ Linköpings S:t Lars K III a:7 1028-10-02 § 18, 1929-03-14 § 14, 1929-05-13 § 18 och 1929-09-14 § 27.

¹⁷ Beslut att ett ”församlings- och ungdomshem” i S:t Lars församling skulle uppföras ”så snart ske kunde”) fattades av Linköpings S:t Lars församlings kyrkofullmäktige 28 okt 1943. Tomt i kvarteret Diakonen beslutades av stadsfullmäktige 25 sept 1945. Vilken betydelse ungdomarna tillmättes framgår av att de kommitterades förslag (Linköpings S:t Lars kyrkofullmäktiges handlingar 1946 Nr 3), daterat 27 sept 1946, talar om ”ett ungdoms- och församlingshem” och börjar med att beskriva källarvåningen som ”en speciell ungdomsavdelning” för att först därefter beskriva bottenvåningen med dess två större salar.

*Redan 1927 hade Stockholmsarkitekten K M Westerberg ritat ett förslag till nytt församlingshus. Ett trähus i Tannefors. I närheten av den plats där sedermera Tannefors kyrka och församlingsgård väl byggdes. Av detta förslag blev intet. Först 1951 fick planerna sin lösning genom byggnationen av S:t Larsgården i hörnet av Linnégatan och Vistvägen. Under hela 1940-talet pågick ett intensivt förberedelsearbete. Bror var starkt drivande som ordförande i byggnadskommittén. Liksom i alla projekt fanns vid hans sida en skara starkt engagerade församlingsbor och en bra arkitekt, även han med rötter i S:t Lars. Han hette Karl-Axel Blad. Resultatet blev en vacker och mycket ändamålsenlig byggnad med rum för alla tänkbara aktiviteter.*¹⁸

Planeringen för kyrkobygget

Redan 1948-10-01 motionerade dåvarande redaktionssekreteraren Ebbe Johnsson och domkyrkosysslomannen Ove Hassler i kyrkofullmäktige om "att genom en kommitté snarast möjligt låta utreda frågan om ett blivande kyrkobygge och andra för den kyrkliga verksamheten erforderliga lokaler för den öster om Stångån belägna delen av staden". Kommittén tillsattes, och stadsfullmäktige reserverade 1949 den tomt, där Tanneforskyrkan nu ligger.

1954 hade ju fler tätbebyggda områden börjat växa fram, och kyrkofullmäktige uttalade sig i december för att "småkyrkor" borde uppföras i nyttillkommande områden och tillsatte en småkyrkokommitté. Tanneforsprojektet inordnades därmed i en ny strategi, och nu efteråt kan vi se att Linköping fick en hel rad småkyrkor och kanske är den större stad i Sverige som är mest präglad av detta småkyrkoideal.

1956 uppdelades S:t Lars på förslag av småkyrkokommitténs ordförande Samuel Bergbäck i "arbetsdistrikt" med ansvariga präster.

1957-05-22 "hölls den första processionen, varvid korset fördes från S:t Larskyrkan till den blivande kyrkotomten i Tannefors. I processio-

¹⁸ Elisabet Olding-Stenkvisst enligt Håkan Qvist, "Mycket kretsade runt barnen och deras mödrar".

nen deltog alla församlingens olika korporationer av unga och äldre samt stadens präster med biskop Torsten Ysander i spetsen. Tidningarna beräknade den församlade menigheten till 3 000 personer. Processionen 1957 är, tillsammans med församlingshemsfrågan 1927 och motionen från 1948, ett starkt uttryck för att det var Tannefors som var "mest" utanför och därför nu det område som det var mest angeläget att inkludera.

Verksamheten i arbetsdistriktet Tannefors startade med en högmässa i Kungsbergsskolans samlings- och gymnastiksal 1957-10-20.

Den arbetskrets på Kungsberget som sedan 1950-talets början blivit klart kyrklig sydde och anordnade nu försäljningar för att samla in pengar till kyrkobygget. De Gamlas Klubb startade 1957-12-13 och Ungdomsarbetet 1958-10-02. Tannefors Småkyrkoråd bildades 1959-04-27 "med representanter för samtliga inom distriktet förekommande föreningar".

1959 utlystes en arkitekttävling, och konsekvent utifrån verksamheten blev uppdraget att rita kyrka, församlings- och ungdomslokaler i Tannefors. Det var nog då underförstått att det också skulle finnas en vaktmästarbostad. Arkitektpristävlingen avgjordes i januari 1960, och den vanns av arkitekterna Axel och John Kandells förslag som kallades "Brödet". 1961-05-25 beslöt Kyrkliga samfundets kyrkofullmäktige "att kyrka samt samlings- och ungdomslokaler i enlighet med arkitekterna Kandells förslag skulle uppföras i Tannefors", en byggnadskommitté utsågs, och arkitekterna skulle leda arbetet.

S:t Lars, som då var landets största annexförsamling, blev eget pastorat 1962. Regeringens tidigare motstånd mot detta hade motiverats med att församlingskyrkan inte låg i församlingen, och vid beslutet fördes därför ett område väster om ån med bl a S:t Lars kyrka, den gamla S:t Larsskolan och den nya S:t Larsgården till S:t Lars församling. Det är detta område som senare kallas den centrala delen eller innerstadsdelen av S:t Lars. Som ett slags kompensation fördes det då glest befolkade område som nu är stadsdelarna Ryd och Skäggetorp till domkyrkoförsamlingen.

Det är intressant att se hur byggnadskommittén var sammansatt av både representanter för hela den officiella beslutsapparaten (som samtidigt var under förändring) och representanter för den framväxande kyrkliga verksamheten i Tannefors. Ordförande var först domprosten Nils Johansson som kyrkoherde i det stora pastoratet och sedan Harald Tigerström som kyrkoherde i det nya, mindre pastoratet. Som ledamöter ingick ordföranden i församlingsdelegerade (de två församlingarnas samfällighets gemensamma organ), vice ordföranden i S:t Lars kyrkofullmäktige, en kyrkofullmäktigeledamot som var byggnadsingenjör, vice ordföranden i Tannefors småkyrkoråd som var distriktsläkare, ordföranden i Tannefors kyrkliga arbetskrets och distriktsprästen i Tannefors, Gunnar Meijer.

Det är också intressant att notera hur mycket pengar och arbete som skänktes till kyrkbygget.

Kyrkklockor, altarsilver, nattvardssilver, brudkrona, mässkläder, predikstolskläden, sakristimöbler, mattor, gardiner, konfirmand- och dopdräkter är gåvor. Största bidragsgivaren är Tannefors kyrkliga arbetskrets (c:a 125.000 kr).¹⁹

Tannefors kyrka och församlingslokaler

Tanneforskyrkan kunde invigas av biskop Ragnar Askmark den 28 november 1964, lördagen före 1 advent. Samma dag skrev den mest centrala personen i den tidens svenska kyrkobyggande, Lars Ridderstedt, en artikel i Svenska Dagbladet om den nya kyrkan. Han beskrev vilka som väntat på den:

Tannefors har en befolkning på 9300 personer /.../ Unghemföreningen består av 60 par och medlemsantalet i De Gamlas klubb uppgår till 202. Arbetskretsen har 140 medlemmar och dessutom

¹⁹ Funnen sammanställning (från invigningen eller något tidigt jubileum?)

*finns en mängd studiecirklar, konfirmand- och ungdomsgrupper, som ivrigt väntar på att få ta sin kyrka i bruk.*²⁰

Och han beskrev den nya kyrkans karaktär:

*Associationerna går till Sigurd Lewerentz kyrka i Björkhagen /.../ Att Peter Celsings Tomas kyrka i Vällingby står i visst släktskapsförhållande är också otvetydigt /.../ Men bröderna Kandell har ett mjukare anslag än Celsing, den omutliga strängheten hos denne har övergått i en varm innerlighet; kraftfullheten har fördenskull inte gått förlorad. Tanneforskyrkan är dock icke någon kopia utan en unik skapelse av stor konstnärlig kraft.*²¹

I Läns museets inventering 2006 av kyrkobyggnader och kyrkomiljöer noteras att kyrkan 1990 var en av tre kyrkor i Östergötland som erhöll ett särskilt skydd enligt kulturminneslagen. Den karakteriseras så här:

*Kyrkan är en utomordentligt välbevarad och högkvalitativ representant för den modernistiska arkitekturen. Kyrkan karakteriseras av en suverän enkelhet i planlösning, murarnas utformning, detaljer och materialval. Stor omsorg har lagts vid murningen och typisk för den här tidens kyrkor är även de anspråkslösa entréerna. Höga kvalitetskrav är genomgående i såväl den yttre utformningen som i interiören och inredningen.*²²

Kyrkan uppmärksammades alltså redan från början. I andra upplagan av Erik Liljeroths *Kyrkans värld* 1965 (alltså året efter att kyrkan invigts) är den ett av nio exempel på "den nya kyrkoarkitekturen" som illustrerar ett citat av Göran Lindahl, enligt vilket denna "i nästan alla avseenden utgör /.../ en protest mot gängse värderingar".²³ Och kyrkan fick en utförlig, rikt illustrerad och mycket positiv presentation i artikeln "Kyrkan som samlingspunkt" i arkitekttidningen *Form* nr 2

²⁰ Lars Ridderstedt "Borg och härd för andligt bruk", SvD 28/11 1964, sid A16

²¹ A a o.

²² Kulturhistorisk inventering av kyrkobyggnader och kyrkomiljöer i Linköpings stift 2006, Tannefors kyrka, s 9f. https://ep.liu.se/databases/kyrkomiljo/pdf/%c3%96g%20kyrkor/tannefors_kyrka.pdf

²³ *Kyrkans värld* i helg och vardag. Foto: Erik Liljeroth. Text: Gunnar Dahmén, Allhems förlag, andra översedda och utökade upplagan, Malmö 1965, Tannefors kyrka bild 235. Lindahl-citatet, från *Kyrkan bygger* 1960-61, vid bild 231.

1966. Särtrycket av denna presentation har under många år legat i sakristian som en litet mera exklusiv kyrkobeskrivning. Kyrkan ägnades också 2001 ett eget fyra minuter långt avsnitt i TV-serien *Moderna kyrkorum*, där man dokumenterade "Sveriges djärvaste kyrkorum", alltså tillgängligt i SVT:s Öppet arkiv.²⁴

Så här efteråt är det nog litet överraskande att de som skapade denna uppmärksammade kyrka var relativt unga och gjorde det i början av sina sedan mycket framgångsrika karriärer. *Axel Kandell* (1916-2003) var 1960 44 år. Han ägnade sig senare särskilt åt villor och sommarhus, varav några är "blåmärkta" (kulturminnen) och åt att vara slottsarkitekt på Gripsholms slott. Hans bror *John Kandell* (1923-1991) var sju år yngre. Han gjorde senare inredningar av offentliga miljöer och på 1980-talet "några av tidens främsta möbelföremål", främst stolar och hyllor. I serien Designåret 2005 fanns ett frimärke med hans hylla Pilaster och hans trebenta stol Camilla. De två arkitekterna engagerade silversmeden *Bengt Liljedahl*, som 1964 bara var 32 år, men som som åttioåring 2012 fick en stor retrospektiv utställning som "en av Sveriges främsta silversmeder", och textilkonstnären *Kaisa Melanton* (1920 - 2012) som senare blev huvudlärare på textila linjen på Konstfack och 2007 fick en stor utställning på Valdemarsudde som ett av den svenska textilkonstens ledande namn. I den efter branden nyuppbyggda Katarina kyrka i Stockholm gjorde hon 2004 i koret tillsammans med bildhuggaren Liss Eriksson den stora Golgata-scenen "Närvaro genom frånvaro". Den enda litet äldre och redan etablerade medarbetaren var *Alf Munthe* (1892-1971), som gjorde två vävnader i röllakansteknik, Träkorset och Solkorset, för korets norra och södra väggar. Han hade på 1920-talet gjort textil utsmäckning till biografen Skandia i Stockholm för Gunnar Asplund samt till Konserthuset i Stockholm.

²⁴ Nypublicerat 2017 på <https://www.svtplay.se/video/28730626/moderna-kyrkorum/moderna-kyrkorum-sa-song-1-avsnitt-9>

Men Tannefors kyrka är tänkt tillsammans med de andra församlingslokaler som byggdes tillsammans med kyrkan och som var avpassade till den verksamhet som redan fanns och till den som man planerade. Och planeringen var inte avgränsat kyrklig. De här lokalerna ingick också i stadens planering för Tannefors, och man fick bidrag från staden för både samlings- och ungdomslokaler. För ungdomslokalerna fick man också bidrag från Allmänna arvsfonden.

Också "församlingshemmet" fick inredning formgiven av bröderna Kandell och gardiner från Lekattgården (Munthe). Det sades vid tillkomsten ha en övervåning för vuxna med "Birgittasalen" som rymde 200 sittande vid bord, en nedervåning för ungdomar, "S:t Nicolaigården", med vardagsrum och fyra studierum, samt en souterrängvåning med hobbyrum, träningshall, dusch och bastu. "Vaktmästarbostaden" innehöll, förutom själva vaktmästarbostaden, två våningar scoutlokaler med ledarrum och pentry.

Verksamheten under kyrkans första år

Det är intressant att se vad distriktsprästen berättar och betonar i sin ämbetsberättelse från 1966 för "Tannefors småkyrkoområde":

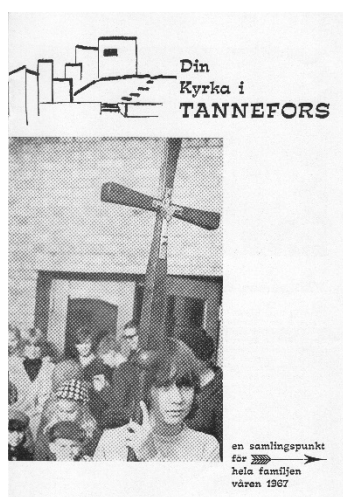
Kyrkan hölls öppen (utan tillsyn) varje dag mellan kl 8 och kl 18. Man firade högmässa (utan nattvard) varje söndag kl 10 med i medeltal 108 besökare (på 200 sittplatser). Församlingen deltog i liturgin och läste syndabekännelsen, trosbekännelsen och Fader Vår högt. Lekmän läste texterna, och "kyrkvårdar, konfirmander och andra lekmanamedhjälpare" tog upp kollekt. Predikan var 20 - 25 min lång. Nattvard firades åtta gånger under året med sammanlagt 529 gäster. 43 barn döptes, oftast omedelbart efter högmässan, och två tredjedelar av dem hade faddrar.

Distriktsprästen var ordförande i småkyrkorådet som hade 16 ledamöter. Förutom komministern var en kantor, (en ungdomssekreterare) och en kyrkvaktare anställda. I Tannefors hade man fyra kyrk-

vårdar (varav två kvinnor) och två vikarierande kyrkvårdar (båda kvinnor).

Konfirmandgrupperna (tydligen mer än en om året) bestod av högst 20 ungdomar som "läste" c:a 1 tim/vecka, och kyrkan försökte behålla kontakten med de konfirmerade. I församlingen ordnades studiecirklar, scoutverksamhet, öppen ungdomsverksamhet och särskilda ungdomsgudstjänster. Det fanns två syföreningar, en kyrkokör med 16, en ungdomskör med 12, och en barnkör med 15 medlemmar.

En spännande inblick i hur verksamheten såg ut de första åren ges också av den broschyr som skickades ut till tanneforsborna inför våren 1967, där man inbjuds till en hel del verksamheter för alla åldrar:



Vare sig Du är ung eller gammal, vare sig Du har förankring i en familj eller är ensam, är Du välkommen till Tannefors kyrka, församlingshem och S:t Nicolaigården /.../ Vi vill att vardag och söndag skall knytas samman genom församlingshemmet och kyrkan. Programmet är till för Dig:

/För barn:/ Lekstugan. Kyrkans småbarnsskola. Söndagsskolan. Barnkör.

/För ungdom:/ Kul med gymnastik, snickarklubb, klubbträffar och scouting (S:t Nicolai scoutkår).

/För ungdom över 14 år:/ Gymnastik, bordtennis, foto, träslöjd, Din moped, klädsömnad, tonår 67, Du själv- något för pojkar. Kyrkospel. Utan gränser (filmer från andra länder). Ungdomskör

/För vuxna:/ Tannefors kyrkliga arbetskrets. Vävstugan. Damgymnastik. Barnklädsömnad. Unga hem. Besökstjänst. Bibelstudium. De gamlas klubb.

Här finns mycket att lägga märke till. Till synes självklart fanns det söndagsskola och en egen scoutkår, barn- och ungdomskör, en kyrklig arbetskrets, bibelstudier, besökstjänst och De gamlas klubb. Kanske mindre självklart fanns det också en snickarklubb, en fotogrupp och en mopedgrupp, alltså ett slags ungdomsgård.

Men i Linköping var Tannefors också känt som det ställe där man framförde kyrkospel. Ungdomssekreteraren 1965-68, Hans Malmehed, hade mött kyrkospelen i traditionen från Olov Hartman och Tuve Nyström och samlade en grupp kring sig som övade i Tannefors och spelade i Tanneforskyrkan och i S:t Larskyrkan och som på sommaren också cyklade runt och spelade i kyrkor utanför Linköping. Samspelet mellan kyrkospelet och nuet blev inte minst tydligt, när gruppen i augusti 1968 framförde Hartmans *Kontrapunkt* i S:t Larskyrkan, samtidigt som sovjetiska stridsvagnar gick in i Prag.²⁵

Så här snart sextio år senare är det kanske inte helt klart varför namnen Nicolai och Birgitta återkommer så ofta i verksamheterna kring Tannefors kyrka. I församlingsgården kallas den stora salen *Birgittasalen*- Nedervåningen kallades alltså *S:t Nicolaigården* och scoutkåren *S:t Nicolai scoutkår*. Kyrkokören heter *Nicolaikören*, och ett tag hade vi en uppskattad (äldre) manskör, *Nicolai Drängar*. Bakgrunden torde vara att distrikten i S:t Lars fick namn efter stadsdelarna men att man, när man planerade de första småkyrkorna, i Tannefors och Johannelund, verkar ha tänkt sig helgonnamn på kyrkorna. I Johannelunds församling heter därför församlingslokalerna *Mariagården*, och man har på 2000-talet, när namnet på kyrkan inte längre är en regeringsfråga, givit kyrkan namnet *Sankta Maria i Johannelund*. På motsvarande sätt anknöts verksamheten i Tannefors till de medeltida östgötska helgonen Birgitta och Nicolaus Hermanni (Nils Hermansson). Den heliga Birgitta helgonförklarades ju 1391 och blev 1999 ett av Europas tre skyddshelgon. Nicolaus var biskop i Linköping med nära relationer till Birgitta och klostret i Vadstena och blev 1499 saligförklarad. De medeltida vallfärderna till Vadstena gick till Birgittas skrin och på vägen dit vallfärdade man gärna till domkyrkan i Linkö-

²⁵ Telefonsamtal med Hans Malmehed 2011-12-08

ping och Nicolai skrin. Senare har också den katolska församlingen i Linköping anknutits till samme Nicolaus. Församlingen heter Sankt Nikolai katolska församling och kyrkan i Linköping vid Teatergatan Sankt Nikolai kyrka

Nicolaus Hermanni ska inte förväxlas med Sankt Nikolaus av Myra, död 343, Greklands, Serbiens, Nordmakedoniens och Rysslands skyddshelgon, känd för sin givmildhet och för att han vinnlade sig om att inte framhålla att han själv var givaren och därför (?) allmänt omtyckt som Santa Claus.

En del av S:t Lars församling

När kyrkan byggdes var Tannefors alltså ett distrikt i den gamla, större S:t Lars församling som samtidigt (1962) blev ett eget pastorat med en egen kyrkoherde. Men församlingen var ju ändå lika stor. Man skapade därför småkyrkoråd för distriktens frågor, och Tannefors småkyrkoråd fanns alltså redan innan kyrkan var klar.

Men när småkyrkorna byggts, började man planera för att försöka få dela församlingen i församlingar med egna kyrkoherdar, dvs pastorat. Storleken på församlingar var samtidigt grunden för ekonomin och för antalet prästtjänster. För att inte skapa större problem och fördröjningar än nödvändigt, borde gränsdragningarna ansluta till stadsdels- och valdistriktsindelningarna. Kyrkodistriktsindelningen från 1950-talet såg ut så här:

Centrala delen	S:t Lars-delen av Innerstaden, Hejdegården, Ramshäll
Tannefors	Kallerstad, Kungsberget, Råberga, Tannefors, S:t Lars norra landsbygd
Johannelund	Johannelund, del av Vimanshäll (öster om Vimansgatan och Ekgatan), Ånestad

Berga	Majelden, del av Vimanshäll (väster om samma gator), Vidingsjö, Västerberga, Österberga, S:t Lars södra landsbygd
-------	---

När indelningsfrågan blev skarp 1969 hade dock befolkningsfördelningen förändrats, och prognoserna skrivits ner. Stadens statistikkontors siffror såg ut så här:

	1969-12-31	1972	1975	1978
Centrala delen + Tannefors	13 800	12 400	11 300	10 700
Johannelund	11 600	10 900	10 400	9 700
Berga	13 300	12 400	11 400	10 400

Det visar sig alltså att den centrala delen och Tannefors nu har vardera knappt 7 000 invånare och är för små för att ensamma bli egna pastorat, och man beräknar att de kommer att minska ytterligare. Det rimliga blir då att dela på tre församlingar eller rentav på två. Det två-förslag man främst överväger är dels centrala delen + Berga, dels Johannelund + Tannefors. Det gick alltså inte att direkt översätta distriktsindelningen till en församlingsdelning, och inte i något rimligt alternativ blev Tannefors kyrka församlingskyrka.

Den 16 december 1969 beslöt först kyrkofullmäktige i Linköpings S:t Lars församling att föreslå en delning i tre församlingar som enda förslag. Senare samma dag beslöt Linköpings kyrkliga samfällighets kyrkofullmäktige att ingiva framställning till Kungl Maj:t om delning av Linköpings S:t Lars församling med delning i tre församlingar som enda förslag. Beslutet om delning av Linköpings S:t Lars från 1972 fattades av regeringen/utbildningsdepartementet 16.4.1971.²⁶

Tannefors blev nu en del av den nya, minskade Linköpings S:t Lars. Man kom ofta att fortsätta att tala om distriktsprästen i Tannefors, men det dröjde länge innan man började tala om innerstaden som

²⁶ Utbildningsdepartementet C 22 Dnr 1589/70.

ett distrikt kring S:t Lars kyrka. Hösten 1969, när det blivit klart att den gamla distriktsindelningen skulle komma att upphöra och att Tannefors inte skulle bli egen församling, beslutade småkyrkorådet i Tannefors, kanske litet paradoxalt, att den skulle kallas distriktskyrkoråd, även om befogenheterna inte ändrades. Det verkar dock som att detta distriktskyrkoråd i Tannefors försvann snart därefter, kanske i samband med att de två andra småkyrkoråden som bestått av representanter för frivilligaktiviteter skulle ersättas med kyrkopolitiskt valda kyrkorådsledamöter.²⁷

Det finns en historia av slitningar mellan de två delarna av den nya S:t Lars-församlingen. I slutet av 1980-talet kände man behov av att skapa ett nytt "småkyrkoråd" i Tannefors med de anställda och representanter för vardagsverksamheterna, men det uppstod spänningar mellan kyrkorådet och detta småkyrkoråd. Kyrkorådet var valt och hade alla beslutsbefogenheter, och det fanns ingen motsvarighet till småkyrkorådet i innerstaden. Därför lade de anställda i Tannefors 1993 ett förslag om ett distriktskyrkoråd bestående av representanter för kyrkorådet och några direktvalda tanneforsrepresentanter och med från kyrkorådet delegerade beslutsbefogenheter. Men kyrkorådet verkar ha motsatt sig detta förslag. Det aktualiseras dock av de anställda i Tannefors inför biskopsvisitationen 1997. Man menade att den dubbla ansvarslinjen inte alls fungerade och att församlingen bestod av två församlingar, en med kyrkoråd och en utan. Den bästa lösningen vore, menade man, att Tannefors blev en egen församling och att man som ett steg på vägen bildade ett distriktskyrkoråd. Biskop Martin Lind uttalade vid visitationsstämman sitt stöd för en sådan utveckling:

När det gäller relationen mellan Tanneforsdelen och citydelen menar jag att teologiskt sett utgör citydelen och Tanneforsdelen två kristna församlingar. /.../ Som ni förstår undrar jag om man inte

²⁷ Denna problematik inte minst i Johannelund är bakgrund till bildandet av nomineringsgruppen *Kyrkan i centrum* som senare uppgått i riksorganisationen *Partipolitiskt obundna i Svenska kyrkan* och som haft stora framgångar i kyrkovalen i Linköping.

också kyrkorättsligt borde bekräfta det som redan äger rum. Jag undrar om inte Tannefors borde vara en egen församling. Gärna i ett pastorat så att ni fick behålla er kyrkoherde i pastoratet /.../ På vägen dit kan man tänka sig olika lösningar. Ett distriktskyrkoråd borde väl i varje fall kunna gå att få fram i Tanneforsdelen. ²⁸

Mot dessa slitningar och ett upplevt främlingskap mellan de två församlingsdelarna gjordes några år senare ett försök till nystart, och i den första församlingsinstruktionen 2003 formulerades en vision om samhörighet, samverkan och kompletterande verksamheter mellan de båda församlingsdelarna, ”där vi samarbetar mellan kyrkorna i församlingen men ändå bejakar Tannefors som ett område med sin speciella karaktär och att S:t Larskyrkan har ett unikt läge mitt i stan”. ²⁹ Bakom denna vision låg också upplevelser av att än den ena delen varit svag, än den andra, och att man särskilt då hade behövt varandra. Visionen uttrycktes i mottot *Se och låta växa* och programmet *S:t Lars som mötesplats*, där en viktig punkt var viljan att, tillsammans i hela församlingen, ”utveckla samhörigheten i arbetslaget och mellan anställda och förtroendevalda”:

Förverkligandet av visionen och denna inriktning kan berikas av mångfald men inte av bristande samhörighet, varken i det arbetslag som radikalt förnyats de senaste åren eller mellan anställda och förtroendevalda. Gemensam reflektion över församlingens pastorala program bör kunna utveckla vår gemensamma lyhördhet och hjälpa oss att se fler möjligheter till gemensamma ansträngningar för att göra församlingen till en mötesplats, där individen respekteras, där den som känner sig ensam och utanför inbjuds till gemenskap, och där vi gläds över att dela mångfald. ³⁰

Detta ledde bl a till att ungdoms- och barnarbetet samplanerades i hela församlingen (med kraftsamling till Tannefors), att kyrkoherden

²⁸ Biskopens tal vid visitationsstämman vid visitationen i Linköpings S:t Lars församlings pastorat 19971209-19971214

²⁹ Linköpings S:t Lars församling, Församlingsinstruktion 2003-01-14, avsnitt 2.1

³⁰ Linköpings S:t Lars församling, Församlingsinstruktion 2003-01-14, avsnitt 2.1, avsnitt 2.3

(senare församlingsherden) införde en gudstjänstplanering som möjliggjorde att en präst och en musiker kunde tjänstgöra i båda kyrkorna samma söndag, att gudstjänstformerna kunde varieras för att komplettera varandra och tillsammans möta fler behov, och att predikningarna i båda kyrkorna förbereddes gemensamt. Kyrkvärdarna och andra frivilliga i de båda församlingsdelarna började också vid behov hjälpa varandra, och både denna samverkan och känslan av samhörighet ökade markant under ombyggnationerna av S:t Lars kyrka. Tillsammans skapade man också katekumengrupper som både var ett uttryck för församlingens vilja att lyssna till och lära av olika människors erfarenheter och ledde till flera frivilliga engagemang i de båda kyrkorna.

Frågan om delning av S:t Lars församling aktualiserades åter av biskop Martin Modéus vid visitationen av Linköpings domkyrkopastorat 2017 i anslutning till frågan hur församlingsorganisationen skulle kunna klara av den då planerade utbyggnaden av staden på Stångebro och Kallerstad. Vid biskopens besök i Tannefors fick vi intrycket att han helst såg att uppdraget gavs åt en ny Tannefors-församling, men i visitationstalet uttrycks bara ett utredningsförslag.

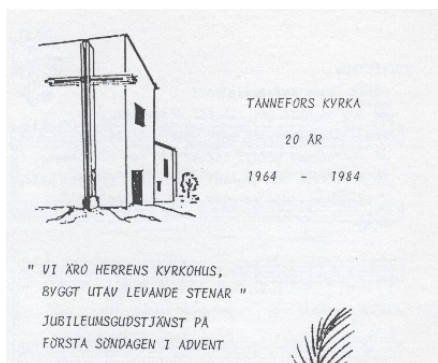
Det är möjligt att ha det på annat sätt än att "där det finns en kyrka, en gudstjänstfirande gemenskap och människor som är villiga att ta ansvar, där ska det vara en församling". Men, jag vill uppmana de församlingar som har denna typ av konstruktion att tydligt formulera den pastoralala idén som plockar fram vinsterna med den, och då de vinster som ni ser finnas eller som går att skörda i verkligheten. Då kan ni med frimodighet arbeta vidare så. Annars kanske man ska överväga andra alternativ.

En särskild strukturutmaning finns i kombinationen av den förändrade karaktären av det kyrkliga arbetet och av stadens geografi. S:t Lars kyrka och Domkyrkan sticker båda ut som kyrkor med särskild profil på ett genomtänkt och fruktbart sätt. Samtidigt växer staden i en rasande takt. Nya områden kommer snart att växa fram i Stångebro och Kallerstad.

Hur skapar man strukturer som underlättar fokuseringen av kyrkligt arbete i det band som sträcker sig härifrån domkyrkan och några kilometer utåt? Få av oss har förmågan att ha fokus på flera ställen samtidigt. Här behöver organisationen hjälpa oss. Jag föreslår en utredning som tar ett framtidsgrepp om den kyrkliga strukturen i hela detta område. ³¹

Det är detta som lett fram till den nu aktuella församlingsdelningen. Pastoratets kyrkoråd kom fram till detta beslut efter en samlad bedömning, även om både församlingsrådet och församlingsherden i S:t Lars varit tveksamma. Men den nya församlingsbildningen utesluter ju på intet sätt fortsatt samhörighetskänsla och samarbete – med S:t Lars församling och med de andra församlingarna i pastoratet.

Jubiléernas bilder av verksamheten



20-årsjubiléet 1984 firades under motot "Vi äro Herrens kyrkohus byggt utav levande stenar" (SvPs 163:3) och betonade korväggens symbolik: församlingen som de levande stenarna, som byggs upp i dop och confirmation och hålls ihop av musiken som murbruket:

Det måste ha gått åt en hel massa murbruk för att foga samman alla dessa stenar. Varje sten behöver murbruk runt om – från ingången, mittpartiet, predikstolen, och inte minst korväggen. Vad är det som är så genomgående i kyrkans verksamhet, som så ständigt åtföljer kyrkans arbete bland människorna som musiken? Den är som murbruket mellan de olika stenarna.

Och därför lyssnade man och sjöng!

³¹ Martim Modéus, Visitationstal, Linköpings domkyrkopastorat 14 maj 2017, sid 5

25-årsjubiléet 1989 firades under åtta dagar i början av december med

- kyrkmässa och tesupé på lördagskvällen,
- högtidsgudstjänst på 1 advent,
- juloratoriet Gabriel och Maria med Nicolaikören på måndagen,
- tisdagsträff för pensionärer och daglediga,
- onsdagsvisning av arbetskretsens handarbeten,
- torsdagskonsert med Linköpings kammarkör
- fredagsträff med barnkörens julspel och
- lördagskonsert med kyrkans barn- och ungdomsverksamhet

I programmet beskrev man stolt:

Idag strömmar 3-400 personer genom kyrkans arbete varje vecka. Förutom gudstjänster och musikandakter har vi varje vecka pensionärsträffar, körverksamhet, barn- och ungdomsverksamhet samt ett stort barnmusikarbete.

Och man såg fram emot det ”musikdagis” som planerades i samarbete med kommunen och skulle starta nästkommande år.

30-årsjubiléet 1994



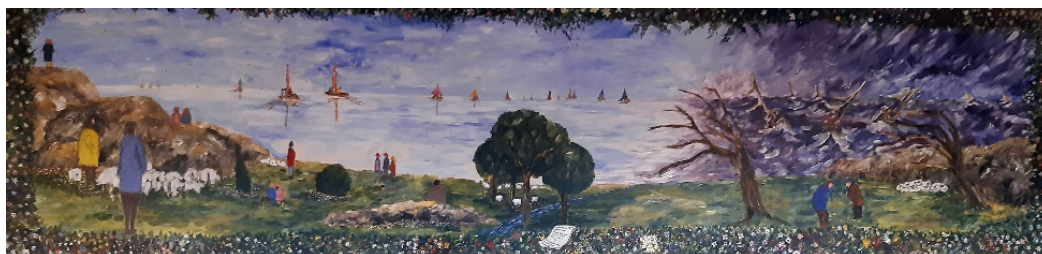
Mycket har hänt. Människor har kommit och gått, barn har vuxit upp och vuxna blivit gamla, verksamheter har startats och lagts ner, stadsbilden har blivit annorlunda. Men nu 1994, trettio år senare, är tanken lika levande som då – en öppen kyrka för människor som bor och verkar i Tannefors.

Musikalen *Människa är du vuxen?* med Linköpings kammarkör och Nicolaikören,
nattkonsert med Tannefors Gospel Choir,
jubileumshögmässa med bl a Nicolai Drängar.

samt

Monumentalmålning med hjälp av Wimar Axelsson:

Alla församlingsbor, från ungdomar och uppåt inbjuds att måla och därmed bidra till kyrkans utsmyckning.



Bilden fungerade som altartavla i tre år. Det finns ni i Birgittasalen.

40-årsjubiléet 2004



Tanneforskyrkan 40 år

Under jubileumsåret får vi uttrycka vår glädje och vårt engagemang och erinra oss den glädje och det engagemang som uttryckts där också tidigare. Vi får lyssna till dem som minns hur man också tidigare försökt möta människors behov och längtan och skapa former för gudstjänst och gemenskap. Vi får påminnas om tankarna bakom kyrkans och inventariernas formspråk för att kunna finna nya sätt att anknyta till dem.

Återvändardag med utställningar och berättareftermiddag.
Konsert med Rockkällan och gudstjänst med jazzkvartett.
Program om Tanneforskyrkans arkitektur och om dess textilier.
Jubileumsgudstjänst med mycket musik.

50-årsjubiléet



- 27 sept Tanneforsdagen
- 28 sept Mässa med Mar Kuryakis församling inom Österns assyriska kyrka
- 16 okt Fairtrade-café
- 18 okt Gospelgudstjänst
- 29 nov Visning av insamlat material
Jubileumskonsert med musikal, jazz, visa
Ungdomskväll med återträff
Ungdomsmässa
- 30 nov Festmässa med biskop och domprost
Finstämt, Nicolaikören, Gospel T Joy,
Soulchildren, Sax au four m fl,
fyrverkeri, tårtbuffé m m

Några glimtar

En del har förändrats i byggnaderna.

En del av detta har att göra med att verksamheten har förändrats ...

.. i kyrkan:

En majdag 1971 invigdes korset utanför kyrkan. Den fyra och en halv meter höga kyrkliga symbolen är utformad av ingenjör Olle Kälén, Linköping. Korset är genombrutet och av ek. Arbetet är utfört av Ivan Rehns snickeri, Linköping.³²

Detta kors var förmodligen ett svar på att man bl a 1966 vid prostvisitationen talade om att kyrkan saknade en uttryckligt kristen symbol. I korset infogades för drygt ett decennium sedan fem röda lampor, som påminner om de fem små röda droppar som bildar ett kors på birgittinersystrarnas dok.

Även om avståndet mellan altaret och församlingen inte är så stort i Tanneforskyrkan, såg man på 90-talet ett behov av ett centralaltare nedanför altaret också här. Biskop Martin Lind invigde den 1 juni 1997 ett sådant av trä gjort av Gunnar Kanevad. Detta altare står nu nere i kyrkan bredvid orgeln och används för andakter med mindre grupper.

De ursprungliga lamporna över bänkarna ansågs på 1990-talet ge otillräcklig belysning och fler lampor med samma design sattes upp 1998.

Tillbyggnaden av handikapptolett och förråd vid västväggen 2006 syns utifrån men smälter fint ihop med exteriören i övrigt.

Presenningsikonen på altarväggen av Mats Hermansson kom till kyrkan 2008 och har därefter blivit ett slags logga för kyrkan som annars inte är mycket för starka uttryck. Hermansson beskriver på sin hemsida sina presenningsikoner som ikoninspirerade, men tillägger: "Jag

³² Tannefors kyrka 1964 - 1989. 25 år, sid 2

är på tok för otrogen och experimentell för att platsa i ikonmålarnas skara”.

Mina bilder är en återbruksdemonstration. De är målade på gamla presenningar som jag tiggat till mej /.../ De är slitna och härjade – men ändå så vackra. Eller kanske just för att de har en historia så är de vackra. Som människor. Jag vill visa att det som tidigare ansetts förbrukat är vackert och användbart – och så verka för skapelsens överlevnad.³³

... i församlingshemmet (fr a nedervåningen)

1990-04-12 invigdes ”musikdagiset” Änglastämman av biskop Martin Lönnebo.



Den drevs av ett föräldrakooperativ i samarbete med församlingen och kommunen. Senare frigjorde den sig från Tanneforskyrkan men fortsatte att hyra av församlingen i Diakonen på Linnégatan.

Därefter inreddes undervåningen för barnverksamhet och som tjänsterum för anställda.

Nyligen har den blivit hemvist för den förskola i pastoratets regi som flyttat från den nu stängda Tomaskyrkan på T1-området.

³³ <http://www.presenningsikon.se/om-mina-bilder-19787092> läst 2021-11-18

... i "vaktmästarbostaden"

Den egna scoutkåren verkar ha uppgått i S:t Lars scoutkår (i S:t Larsgården) redan innan scoutkårernas relation till Svenska kyrkan började lösas upp.

Men huset blev ett KU-hus för *Kyrkans Unga* med denna verksamhets höjder och dalar – en ungdomsgeneration är kort. Ett tag var huset bas för rockband som *Rockkällan*, som deltog i 40-årsfirandet. Senare hyste det en mycket livaktig Unga Ledare-grupp.

Själva bostaden på övre våningen användes flera år som bostad av de volontärer som S:t Lars församling och alldeles speciellt Tanneforskyrkan och dess KU haft stor glädje av under många år på 2000-talet. Flera av dem har efter volontäråret funnit andra uppgifter inom kyrkan.

Nu har denna del av huset omvandlats till arbetsrum för anställda.

Men det viktigaste är ju de många gemenskaper som funnits här genom tiderna. Vilka gemenskaper som varit livaktiga, vilka personer som varit med i dem och hur de som varit med har upplevt dem har förstås varierat. Men visst finns det mycket som många minns med glädje!

Arbetskretsen fanns ju redan före kyrkan och var den största bidragsgivaren till kyrkans utsmyckning. Men den fortsatte att vara en mötesplats för många kvinnor och att genom årliga försäljningar långt in på 2000-talet samla församlingsbor och skapa olika slags bidrag till kyrkan.

Många sångare både från Tannefors och från andra delar av Linköping har uppskattat och bidragit till gemenskapen i de många körer som övat, givit konserter och berikat gudstjänsterna i Tanneforskyrkan. Både kontinuiteten och det ständiga nyskapandet framgår ju inte minst av jubileumsprogrammen. Många minns med glädje t ex Nicolaikören, Nicolai Drängar, Finstämt och Gospel T Joy (ofta med Bandet).

Också barnens musicerande har varit ett glädjeämne. Åtminstone en gång blev det vida känt genom Kyrkans Tidning och väl närmast betraktat som ett signum för Tanneforskyrkan:



Rytm och musiklek sätter fart på Tannefors kyrka

För två dagar sedan sjöng de en musikal i kyrkan. Nu ska de lära helt nya sånger inför palmsöndagen.

Barnen i Tannefors barnkör har övning i församlingsgården. Kören är en av de 18 barnmusikgrupperna i distriktskyrkan i Linköping.

(Kyrkans Tidning 9 mars 1989)

Och barnorkestern fick sig tillägnad en komposition av Otto Freudenthal med suggestiv rytmik och den passande titeln *Vi i Tannefors*. Förmodligen är det den de här spelar med kyrkans egen stråkkvartett en decemberdag 1993.



Möjligheten att låta gudstjänstutbudet i S:t Lars kyrka och i Tanneforskyrkan komplettera varandra har skapat möjligheter att fira speciella typer av gudstjänster i här, och när gudstjänster av en speciell typ återkommit regelbundet, har dessa kunnat skapa egna gemenskaper.

Under många år firades ungdomsgudstjänster på tisdagskvällarna med mycket sång och nära gemenskap kring altarets nattvardsbord.

En period var sinnesro-gudstjänster i Tanneforskyrkan en mötesplats i litet format som kompletterade sinnesro-gudstjänsterna i den stora domkyrkan.

Gospelkörernas sångarglädje och deras sångers personliga tilltal har gjort att kyrkan ofta har fyllts vid de återkommande gospelgudstjänsterna.

En mycket mera meditativ och stilla karaktär hade de Taizé-gudstjänster som under en period på söndagskvällar samlade en trogen grupp från olika delar av Linköping varav flera själva besökt Taizé.

Många har också uppskattat de oregelbundet återkommande tema-gudstjänsterna, inte minst sådana kring de stora helgernas psalmer eller kring enskilda psalmdiktare.

Krubb-gudstjänsterna på julaftonsförmiddagarna har också haft en särskild dragningskraft. Några föräldrar har haft svårt att värja sig mot sina barns kritik, när de kommit så sent att det inte funnits någon figur kvar att placera i krubban. Andra har mera undrat vad ungdomarna (och de äldre som man inte brukar se utklädda) ska hitta på i årets julspel.

Men en beskrivning av verksamheten i och kring Tannefors kyrka måste förstås sluta med de regelbundna söndagsgudstjänsterna, även om tiderna och agendorna varierat.

Till en början firades söndagsgudstjänsterna kl 10, och så fortsatte det långt in på 1990-talet. Tidigt prövade man på sommaren att fira söndagsgudstjänsten på kvällarna, och senare firades också periodvis

huvudgudstjänster under hela året kl 16 eller kl 18 - för att bättre passa med (som det visade sig, vissa) barnfamiljers söndagar och/eller för att möjliggöra att samma präst och musiker ska kunna tjänstgöra både i S:t Lars och Tannefors

Vid sekelskiftet använde vi en speciell (av biskopen uppmuntrad) Tannefors-präglad mässa, och vi har sedan aktivt deltagit i Svenska kyrkans under lång tid pågående handboksarbete. Nu firar vi (oftast) mässa söndagar kl 11 inom den nya handbokens ramar.

Och vare sig det är "vanlig" gudstjänst eller en mera speciell gudstjänst, sker de nu alla inför altaväggens ikonpresenning³⁴, där Kristus med ett citat från avskedstalet (Joh 15) påminner oss om hjärtpunkten i sitt budskap:



³⁴ Från Mats Hermanssons hemsida Från hans hemsida <http://www.presenningsikon.se/om-mina-bilder-19787092>