

DJURÖ, MÖJA och NÄMDÖ FÖRSAMLING
Kyrkofullmäktige 2018-2021

Sammanträdesdag
2021 11 14

Plats och tid: Kyrkstugan och digitalt, kl. 12.15-12.23
Beslutande: Ewa Ryttegård Ordförande
Björn Ulvfin
Marianne Berggren
Carl-Olof Sandqvist
Per Berggren
Iréne Ulvfin
Anders Bergström ersätter Staffan Westman
Maria Österman
Per Olsson
Gullewi Dunback
Carina Pettersson
Elisabeth Ringbom
Inga Winroth
Olof Rehn

Ersättare Bror Nordqvist
Annika Peterzén
Kristina Popoff
Stina Wikström Åbrandt

Övriga deltagande Yvonne Hallin, Kyrkoherde
Marie Berntfors, administrativ assistent

Utses att justera Anders Bergström och Gullewi Dunback

Paragrafer 10-19

Sekreterare Marie Berntfors

Ordförande Ewa Ryttegård

Justering Anders Bergström

Gullewi Dunback

BEVIS

Organ: Djurö, Möja och Nämndö församlings Kyrkofullmäktige

Protokollets förvaringsplats: Djurö pastorsexpedition

Sammanträdesdag: 2021 11 14

Dag för anslags uppsättande: 2021 11 17

Dag för anslags nedtagande: 2021 12 09

§ 10

Mötets öppnande

Ordförande Ewa Ryttegård hälsar alla välkomna och förklarar sammanträdet öppnat.

§ 11

Kallelse utskickat i rätt ordning

Kallelsen har skickats ut i rätt ordning.

§ 12

Val av justerare tillika rösträknare

Kyrkofullmäktige beslutar

Att välja Anders Bergström och Gullewi Dunback att jämte ordförande justera dagens protokoll samt att utgöra rösträknare.

Att tisdag den 16 november 2021 är justeringsdag

§ 13

Föregående protokoll

Föranledde inga frågor eller synpunkter

BESLUTSÄRENDEN

§ 14

Verksamhetsplan och Budget för begravningsverksamheten 2022

Kyrkorådet i Djurö, Möja och Nämdö församling har lämnat förslag till Verksamhetsplan och budget för begravningsverksamheten 2022. (se bilaga)

Kyrkofullmäktige beslutar

- Att fastställa av Kyrkorådet framlagt förslag till Verksamhetsplan och budget för 2022 avseende begravningsverksamheten.

§ 15

Verksamhetsplan och Budget för 2022

Kyrkorådet i Djurö, Möja och Nämdö församling har lämnat ett förslag till Verksamhetsplan och budget för 2022. (se bilaga)

Kyrkofullmäktige beslutar

- Att fastställa av Kyrkorådet framlagt förslag till Verksamhetsplan och budget för 2022.

§ 16

Kyrkoavgiften 2022

Djurö, Möja och Nämdö församlings Kyrkoråd föreslår oförändrad kyrkoavgift 2022 till 1:14 kr per skattekrona.

Kyrkofullmäktige beslutar

- Att fastställa av Kyrkorådet framlagt förslag till oförändrad kyrkoavgift.

§ 17

Målkapital för 2022

Målkapitalet för församlingen föreslås vara oförändrat för 2022. Målkapitalet är 7 500 tkr.

Kyrkofullmäktige beslutar

- Att fastställa av Kyrkorådet framlagt förslag att målkapitalet förblir oförändrat 2022.

§ 18

Ansökan för KAE gällande klockstapeln Djurö kyrka

Klockstapeln vid Djurö kyrka är i behov av underhåll. Anteckningar från underhållsbesiktning samt redogörelse över hur arbetsförfarandet kan komma att se ut medföljer kallelsen. (Se bilaga) En ansökan om KAE, Kyrkoantikvarisk ersättning har lämnats in till Stockholms Stift samt ansökan om tillstånd för ändring av kyrkliga kulturminnen har skickats till Länsstyrelsen 2021-10-29.

Kyrkofullmäktige beslutar

- Att Kyrkofullmäktige godkänner det föreslagna underhållsarbetet med hjälp av KAE.

INFORMATIONSÄRENDE

Extra Kyrkofullmäktige 2021-12-14 kl. 11.00 i Klockargården Djurö. Ärenden:
Lokalförsörjningsplan och bidrag till Kapellstiftelserna.

§ 19

Sammanträdet avslutas

Two handwritten signatures in blue ink, one on the left and one on the right, appearing to be initials or names.

Verksamhetsplan för 2022

Fastställd av kyrkofullmäktige 2021-11-14

Djurö, Möja och Nämndö Församling

Organisationsnummer 252002-8024



INLEDNING

Verksamhetsplanen är kyrkofullmäktiges dokument som visar på hur våra resurser skall fördelas över året.

Kyrkoherden ansvarar för att leda, fördela och följa upp arbetet i denna riktning och inom ramarna för årets lagda budget.

Verksamhetsplanen är för varje verksamhetsenhet skriven med en gemensam struktur och rubriksättning:

- **Verksamhetens Idé**
- **Verksamhetens Mål**
- **Hur når vi målen**
- **Verksamhetens omfattning**
- **Verksamhetens kvalitet**
- **Verksamhetens uppföljning**

Verksamhetsenheterna är kopplade till respektive kostnadsställe i budgeten per verksamhet.

Samtliga medarbetare i respektive enhet ska vara delaktiga i enhetens verksamhetsutveckling och verksamhetsplanens innehåll ska speglas i detta arbete utifrån Församlingsinstruktionens mål:

” Ömsesidighetens mötesplatser med Kristus i centrum.”

Nulägesbeskrivning och omvärldsanalys

Vi lever i en tid då många, både kommersiella och ideella, intressenter slåss om uppmärksamheten både lokalt, nationellt och internationellt. Människors andliga sökande går inte alltid via kristendom och traditionella samfund/kyrkor utan många söker andra vägar.

Djurö, Möja och Nämdö församling har dock en relativt hög tillhörighetsgrad med 2494 kyrkotillhöriga och är, till ytan, den största församlingen i stiftet. Vi bedriver gudstjänst och barn- ungdoms- och vuxenverksamheter på fem öar varav en med bilförbindelse och ansvar för fastigheter på fyra av dessa öar.



Verksamheten bedrivs i tre kyrkor, två kapell, två prästgårdar och två verksamhetslokaler. Utöver dessa finns en expedition, två vaktmästerier och ett flertal ekonomibyggnader. Transportmedlen att tillgå är bil, Waxholmsbåtar och vid behov även taxibåt.

Befolkningsmängden är säsongsbetonad och 10-dubblas under några intensiva veckor från mitten av juni till mitten av augusti.

Våra kyrkor är populära vid val av kyrka för bröllop och dop, även bland de som ej är folkbokförda i Djurö, Möja och Nämndö församling.

Under 2021 har många av våra verksamheter varit stängda p.g.a. smittrisk.

Övergripande ekonomiska mål

Den operativa verksamhetens resultat under året skall vara minst noll. Under ett antal år har vi tyvärr gått med underskott vilket har tårt på vårt målkapital. Därför planerade vi att under 2021 sälja vår fastighet på Högmalmarna för att i framtiden, och förhoppningsvis under 2021 kunna höja vårt målkapital för att trygga en säker reserv. p.g.a. administrativa skäl så kommer försäljningen förmodligen att bli av först 2022, och så även uppjusteringen av målkapital.

Ekonomiska förutsättningar för Djurö, Möja och Nämndö församling 2022

Församlingsavgiften skall 2022 vara 114 öre per skattekrone. Begravningsavgiften är i skrivande stund 24 öre, vilket gäller över hela landet undantaget Stockholm och Tranås.

Övergripande Verksamhetsmål 2022

Aktivt arbete med gudstjänstutveckling

Fortsatt satsning på utveckling av frivilligarbetet

Vidare utveckling musikverksamheter för barn, ungdom och vuxna

Konfirmand- och ledarverksamhet i samverkan med andra församlingar i stiftet

Aktivt arbete för en bibehållen och utökad kontakt med våra församlingsbor, både fast- och sommarboende i våra gudstjänster och verksamheter

Aktivt arbete via vår diakoni, för att stötta människor i vår närhet, vid behov

Omfattning av Verksamheten 2022

Omfattningen av våra verksamheter ska gå i samklang med våra resurser och med hänsyn till församlingens storlek.

Kvalitet

Vår målsättning är att vår personal har rätt kompetens och rätt resurser för att våra verksamheter ska hålla hög kvalitet. Att personalen också bor i församlingen skapar hög kännedom om våra medlemmar och de boende i församlingen och deras behov.

Verksamhetens uppföljning

För att säkerställa att kvaliteten och lagda budget upprätthålls, utvärderas verksamheten löpande på lämpligt sätt.



VERKSAMHETSENHET / KOSTNADSSTÄLLE

Grundläggande uppgift

VERKSAMHETSGEMENSAMT / 1010

Verksamhetens Idé

Att genom gudstjänst, undervisning, diakoni och mission sprida det kristna budskapet utifrån att Kristus är vårt centrum.

Verksamhetens Mål

Att öka antalet medlemmar i vår församling.

Hur når vi målen

Genom att vara närvarande och synliga i vår församling.

Genom att vara en aktiv part i samhället.

Verksamhetens omfattning

Genom gudstjänster och övrig verksamhet.

Verksamhetens kvalitet

Välutbildad personal och välplanerade verksamheter.

Verksamhetens uppföljning

Via statistik och enkäter och intervjuer.

Verksamhet 1010 Verksamhetsgemensamt	Bokslut 2020	Budget 2021	Budget 2022	2022 i procent av 2021
Verksamhetens intäkter				
Församlingsavgift	8 094 242	7 826 000	7 540 000	96,3
Ekonomisk utjämning	-466 872	-463 000	-436 000	94,2
Summa intäkter	7 627 370	7 363 000	7 104 000	96,5
Verksamhetens kostnader				
Övriga verksamhetskostnader	-20 000	-20 000	0	
Summa kostnader	-20 000	-20 000	0	



GUDSTJÄNSTER OCH KYRKLIGA HANDLINGAR / 1100

Verksamhetens Idé

Att uppfylla kraven om den Gyllene Regeln "Allt ni vill att människorna skall göra för er, det ska ni göra för dem." (Matt 7:12)

Verksamhetens Mål

Antalet döpta och konfirmerade skall öka i antal.

Nå nya grupper av andligt sökande människor.

Att kyrkvårdarna skall delaktighet i sin tjänstgöring i gudstjänsterna.

Hur når vi målen

Genom ökad information om våra verksamheter.

Genom olika former av andliga utbyten, nya gudstjänstformer och utökat vuxen- och frivilligarbete.

Verksamhetens omfattning

Genom befintliga informationskanaler hålla församlingsborna informerade om nya och befintliga verksamheter.

Verksamhetens kvalitet

Välutbildad personal och välplanerade verksamheter.

Lämpliga lokaler.

60% kundnöjdhet.

Verksamhetens uppföljning

Via statistik och enkäter och intervjuer.

Verksamhet 1100 Gudstjänster och kyrkliga handlingar	Bokslut 2020	Budget 2021	Budget 2022	2022 i procent av 2021
Verksamhetens intäkter	305 685	161 000	217 000	134,8
Verksamhetens kostnader				
Övriga verksamhetskostnader	-233 097	-199 000	-277 000	139,2
Personalkostnader	-1 310 227	-1 715 732	-1 497 492	87,3
Summa kostnader	-1 533 324	-1 914 732	-1 774 492	92,6

FRITIDSKYRKAN / 1181

Verksamhetens Idé

Att hålla gudstjänst för församlingsbor och besökare i vår församling.

Verksamhetens Mål

Att öka antalet gudstjänstbesökare.

Att erbjuda kontinuitet i medlemmars och besökares gudstjänstliv.

Hur når vi målen

Attraktiva musikgudstjänster.

Genom information om våra verksamheter genom våra befintliga kanaler.

Verksamhetens omfattning

Flera gudstjänster i veckan under sommarmånaderna, och under övrig tid vid storhelger.

Verksamhetens kvalitet

I möjligaste mån ordinarie personal och välplanerade gudstjänster.

Lämpliga lokaler.

70% kundnöjdhet.

Verksamhetens uppföljning

Via statistik, enkäter och intervjuer

Verksamhet 1181 Fritidskyrkan	Bokslut 2020	Budget 2021	Budget 2022	2022 i procent av 2021
Verksamhetens intäkter	320 000	250 000	250 000	100,0
Verksamhetens kostnader				
Övriga verksamhetskostnader	-154 336	-250 000	-230 000	92,0
Personalkostnader	-109 467	0	-19 713	99,8
Summa kostnader	-263 803	-250 000	-249 713	99,8



KÖRER BARN Djurö och Möja / 1541-1542

Verksamhetens Idé

Bedriva sång och musik verksamhet för barn.

Verksamhetens Mål

Att utbilda våra deltagare i den kristna tron.
Att öka antalet deltagare i verksamheten.
Att skapa en möjlighet till gemenskap för barn.

Hur når vi målen

Genom att erbjuda tilltalande aktiviteter.

Verksamhetens omfattning

Verksamhet kontinuerligt en gång/vecka.

Verksamhetens kvalitet

Välutbildad personal och välplanerad verksamhet.
Lämpliga lokaler.
90% kundnöjdhet.

Verksamhetens uppföljning

Via närvarostatistik vid verksamheten.
Via närvarostatistik vid familjegudstjänster.

Verksamheterna 1541-1542	Bokslut 2020	Budget 2021	Budget 2022	2022 i procent av 2021
Barnkörer Djurö och Möja				
Verksamhetens intäkter	0	0	0	
Verksamhetens kostnader				
Övriga verksamhetskostnader	-10 672	-42 000	-25 000	59,2
Personalkostnader	-200 998	-231 347	-176 242	76,2
Summa kostnader	-211 670	-273 347	-201 242	73,6



BARNVERKSAMHET / 1543

Verksamhetens Idé

Bedriva verksamhet för barn 0-12 år.

Verksamhetens Mål

Att utbilda våra deltagare i den kristna tron.
Att öka antalet deltagare i verksamheten.
Att skapa en möjlighet till gemenskap för barn.

Hur når vi målen

Genom att erbjuda tilltalande aktiviteter.

Verksamhetens omfattning

Verksamhet kontinuerligt 3 gånger/vecka.

Verksamhetens kvalitet

Välutbildad personal och välplanerad verksamhet.
Lämpliga lokaler.
90% kundnöjdhet.

Verksamhetens uppföljning

Via närvarostatistik vid verksamheten.

Verksamhet 1543	Bokslut 2020	Budget 2021	Budget 2022	2022 i procent av 2021
Barnverksamhet Djurö				
Verksamhetens intäkter	6 768	0	0	
Verksamhetens kostnader				
Övriga verksamhetskostnader	-13 886	-25 000	-35 000	140,0
Personalkostnader	-167 813	-173 396	-120 379	69,4
Summa kostnader	-181 699	-198 396	-155 379	78,3

UNGDOMSVERKSAMHET / 1600 SKOLKYRKAN / 1661

Verksamhetens Idé

Bedriva verksamhet för barn 13-25 år.

Verksamhetens Mål

Att utbilda våra deltagare i den kristna tron.
Att öka antalet deltagare i verksamheten.
Att skapa en möjlighet till gemenskap för ungdomar.

Hur når vi målen

Genom att erbjuda tilltalande aktiviteter.

Verksamhetens omfattning

Verksamhet kontinuerligt 1-2 gånger/vecka.

Verksamhetens kvalitet

Välutbildad personal och välplanerad verksamhet.
Lämpliga lokaler.
90% kundnöjdhet.

Verksamhetens uppföljning

Via närvarostatistik vid verksamheten.
Skriftlig utvärdering.

Verksamheterna 1600-1661	Bokslut 2020	Budget 2021	Budget 2022	2022 i procent av 2021
Ungdomsverksamhet - Skolkyrkan				
Verksamhetens intäkter	400	0	0	
Verksamhetens kostnader				
Övriga verksamhetskostnader	-15 108	-112 000	-107 000	95,5
Personalkostnader	-328 316	-277 609	-363 102	130,8
Summa kostnader	-343 424	-389 609	-470 102	120,6



KONFIRMANDER OCH LEDARE / 1700

Verksamhetens Idé

Att göra Kristus känd och älskad bland unga människor med FN:s barnkonvention i fokus. Vi vill erbjuda en väg in i kyrkan och den kristna tron som bygger på gemenskap och lika människovärde.

Verksamhetens Mål

Att ge kunskap om den kristna tron och dess värderingar.

Verka för att ungdomarna ska finnas kvar i församlingens verksamheter även efter konfirmationstiden.

Att öka antalet deltagare i verksamheten.

Att skapa en möjlighet till gemenskap för ungdomar.

Hur når vi målen

Genom att erbjuda tilltalande aktiviteter.

Verksamhetens omfattning

Verksamhet kontinuerligt 1 gång/vecka samt lägerverksamhet 1-2 gånger per termin.

Verksamhetens kvalitet

Välutbildad personal och välplanerad verksamhet.

Lämpliga lokaler.

90% kundnöjdhet.

Verksamhetens uppföljning

Löpande kommunikation med konfirmander och föräldrar.

Verksamhet 1700	Bokslut 2020	Budget 2021	Budget 2022	2022 i procent av 2021
Konfirmandverksamhet				
Verksamhetens intäkter	4 512	22 000	22 000	100,0
Verksamhetens kostnader				
Övriga verksamhetskostnader	-59 862	-190 000	-291 000	153,2
Personalkostnader	-430 125	-313 122	-387 021	123,6
Summa kostnader	-489 987	-503 122	-678 021	134,8



VUXENVERKSAMHET / 1800-1822

VUXENVERKSAMHET / 1800 SOPPLUNCH / 1822

Verksamhetens Idé

Att göra Kristus känd och älskad bland människor.

Verksamhetens Mål

Att ge kunskap om den kristna tron och dess värderingar.

Verka för att deltagarna tar del av fler av våra verksamheter, framförallt frivilligverksamheterna.

Att öka antalet deltagare i verksamheten.

Att skapa en möjlighet till gemenskap.

Hur når vi målen

Genom att erbjuda tilltalande aktiviteter.

Verksamhetens omfattning

Verksamhet kontinuerligt 1 gång/vecka.

Verksamhetens kvalitet

Välutbildad personal och välplanerad verksamhet.

Lämpliga lokaler.

90% kundnöjdhet.

Verksamhetens uppföljning

Löpande kommunikation med deltagare.

Verksamheterna 1800-1822	Bokslut 2020	Budget 2021	Budget 2022	2022 i procent av 2021
Vuxenverksamhet				
Verksamhetens intäkter	6 163	3 000	20 000	666,7
Verksamhetens kostnader				
Övriga verksamhetskostnader	-15 502	-55 000	-73 000	132,7
Personalkostnader	-83 999	-145 508	-346 457	238,1
Summa kostnader	-99 501	-200 508	-419 457	209,2

DIAKONI / 2100

Verksamhetens Idé

Att stötta församlingsbor och besökande vid behov av samtal eller annat stöd.

Verksamhetens Mål

Genom vårt agerande visa den kristna tron och dess värderingar.

Att skapa en möjlighet till gemenskap.

Hur når vi målen

Genom att erbjuda tilltalande aktiviteter.

Verksamhetens omfattning

Vid behov.

Verksamhetens kvalitet

Välutbildad personal som låter konfidenten känna trygghet i möten.

Verksamhetens uppföljning

Dialog mellan konfidenter och personal.

Verksamhet 2100	Bokslut 2020	Budget 2021	Budget 2022	2022 i procent av 2021
Diakoni				
Verksamhetens intäkter	1 350	0	0	
Verksamhetens kostnader				
Övriga verksamhetskostnader	-61 340	-41 000	-72 000	175,6
Personalkostnader	-266 072	-346 029	-204 161	59,0
Summa kostnader	-327 412	-387 029	-276 161	71,4



MISSION / 2600

Verksamhetens Idé

Att visa på den kristna tron och dess värderingar med Kristus i centrum.

Verksamhetens Mål

Genom vårt agerande visa på den kristna tron och dess värderingar på hemmaplan och i världen.

Hur når vi målen

Genom att erbjuda tilltalande aktiviteter och verka ute bland församlingsborna.

Verksamhetens omfattning

Ständigt närvarande.

Verksamhetens kvalitet

Välutbildad personal som förstår sin uppgift.

Verksamhetens uppföljning

Då mission ingår i samtliga verksamheter så får uppföljning ske i respektive verksamhet.

Verksamheten 2600	Bokslut 2020	Budget 2021	Budget 2022	2022 i procent av 2021
Mission				
Verksamhetens intäkter	1 955	0	0	
Verksamhetens kostnader				
Övriga verksamhetskostnader	-2 941	-4 000	-7 000	175,0
Personalkostnader	-47 674	-57 799	-34 738	60,1
Summa kostnader	-50 615	-61 799	-41 738	67,5

MUSIKVERKSAMHETER / 3211-3213

Verksamhetens Idé

Att främja bön, gudstjänst och mission via musikverksamhet.

Verksamhetens Mål

Att öka antalet deltagande i gudstjänster, musikgudstjänster och konserter.

Att på sikt bibehålla och öka antalet kyrkotillhöriga i församlingen.

Att öka antalet deltagare i vår musikverksamhet.

Hur når vi målen

Genom att sång och musik är en stor del av gudstjänstlivet.

Verksamhetens omfattning

Regelbundna repetitioner och framträdanden med våra körer.

Regelbunden musik i gudstjänsterna.

Verksamhetens kvalitet

Välvald repertoar som visar på det kristna budskapet.

Verksamhetens uppföljning

Antalet besökande i gudstjänst.

Vuxenmusikverksamheter 3211-3213

Verksamheterna 3211-3213	Bokslut 2020	Budget 2021	Budget 2022	2022 i procent av 2021
Barnkörer Djurö och Möja				
Verksamhetens intäkter	0	6 000	0	
Verksamhetens kostnader				
Övriga verksamhetskostnader	-73 091	-424 000	-369 000	87,0
Personalkostnader	-289 575	-301 670	-335 926	111,4
Summa kostnader	-362 666	-725 670	-704 926	97,1

 14

Styrning och ledning

STRATEGISK STYRNING / 5100-5500

Verksamhetens Idé

Att med god kännedom om församlingen styra verksamheten mot dess mål.

Verksamhetens Mål

Att hålla en budget i balans.

Att tillhandahålla en god arbetsmiljö för vår kyrkoherde och våra anställda.

Hur når vi målen

Genom god planering och uppföljning.

Verksamhetens omfattning

Regelbundna möten med arbetsutskott, kyrkoråd och kyrkofullmäktige.

Verksamhetens kvalitet

Budget i balans.

Verksamhetens uppföljning

Uppföljning av resultat och balansräkning månatligen.

REVISION / 5400

Verksamhetens Idé

Att ha god kontroll över våra räkenskaper och vår verksamhet.

Verksamhetens Mål

Att tillhandahålla transparenta dokument till våra revisorer.

Hur når vi målen

Genom god planering och uppföljning, uppfylla kraven för god revisionsred.

Verksamhetens omfattning

Årligt överlämnande av ekonomiska rapporter till våra revisorer.

Årligt möte med revisorer och kyrkorådets ordförande.

Verksamhetens kvalitet

Väl valda revisorer med kompetens om Svenska Kyrkan som organisation.

Verksamhetens uppföljning

Revisionsrapportens redovisning vid kyrkofullmäktige i samband med bokslut.

Verksamheten 5100-5500	Bokslut 2020	Budget 2021	Budget 2022	2022 i procent av 2021
Strategisk styrning				
Verksamhetens intäkter	0	0	0	
Verksamhetens kostnader				
Övriga verksamhetskostnader	-86 758	-149 000	-105 000	70,5
Personalkostnader	-286 880	-375 861	-406 518	108,2
Summa kostnader	-373 638	-524 861	-511 518	97,5

KYRKOHERDENS VERKSAMHETSLEDNING / 5820

Verksamhetens Idé

Kyrkoherden skall leda och fördela arbetet enligt verksamhetsplanen inom budgetens gränser.

Verksamhetens Mål

Att uppnå de mål som finns uppsatta i verksamhetsplanen.

Hur når vi målen

Genom god planering och uppföljning.

Verksamhetens omfattning

Heltidsanställning med ansvar för personal.

Verksamhetens kvalitet

Välutbildad kyrkoherde med god kunskap styrning och ledning.

Verksamhetens uppföljning

Ekonomisk uppföljning månatligen.

Lönesamtal.

Utvecklingssamtal.

Verksamheten 5820	Bokslut 2020	Budget 2021	Budget 2022	2022 i procent av 2021
Kyrkoherdens verksamhetsledning				
Verksamhetens intäkter	0	0	0	
Verksamhetens kostnader				
Övriga verksamhetskostnader	-65 335	-70 000	-74 000	105,7
Personalkostnader	-102 740	-113 107	-89 790	79,4
Summa kostnader	-168 075	-183 107	-163 790	89,5



GEMENSAMMA KOSTNADER OCH ADMINISTRATION / 6300

Verksamhetens Idé

Att ha en väl fungerande administration som stöd för den grundläggande uppgiften och dess verksamheter.

Verksamhetens Mål

Att ha en kostnadseffektiv administration för verksamheten.

Hur når vi målen

Genom god planering och uppföljning.

Verksamhetens omfattning

Dagligt upprätthållande av en välfungerande kontors och administrationsmiljö.

Verksamhetens kvalitet

Kunnig, och i budgeten insatt, personal.

Verksamhetens uppföljning

Ekonomisk uppföljning månatligen.

Verksamheten 6300	Bokslut 2020	Budget 2021	Budget 2022	2022 i procent av 2021
Gemensamma kostnader och Administration				
Verksamhetens övriga intäkter	4 545	150 000	0	
Interna administrationsintäkter	485 682	692 000	617 000	89,2
Summa Intäkter	490 227	842 000	617 000	73,3
Verksamhetens kostnader				
Övriga verksamhetskostnader	-926 155	-862 000	-721 000	83,6
Personalkostnader	-475 326	-710 800	-730 559	102,8
Summa kostnader	-1 401 481	-1 572 800	-1 451 559	92,3

FASTIGHETSFÖRVALTNING

FASTIGHETER - övergripande / 6510-6872

Verksamheten 6510-6872	Bokslut 2020	Budget 2021	Budget 2022	2022 i procent av 2021
Fastigheter-övergripande				
Kyrkoantikvarisk ersättning	85 311	526 000	0	
Hysesintäkter	160 597	120 000	173 000	144,2
Övriga intäkter	1 277	2 300 000	0	
Interna Hysesintäkter	42 000	42 000	64 000	152,3
Summa Intäkter	289 185	2 997 000	237 000	7,9
Verksamhetens kostnader				
Reparationer KAE	-113 800	-849 996	0	
Reparationer av mark, fastigheter	-984 256	-495 000	-374 000	75,6
Övriga verksamhetskostnader	-662 546	-454 000	-573 000	126,2
Personalkostnader	0	0	-387 586	
Avskrivningar	-252 247	-240 000	-224 000	93,3
Summa kostnader	-2 012 849	-2 038 996	1 558 586	76,4

KYRKOR / 6601-6603

DJURÖ KYRKA / 6601

MÖJA KYRKA / 6602

NÄMDÖ KYRKA 6603

Verksamhetens Idé

Att ha väl fungerande kyrkobyggnader för verksamhet och besökare.

Verksamhetens Mål

Väl underhållna kyrkobyggnader och inventarier.

Hur når vi målen

Genom gott underhållna kyrkor enligt underhållsplaner.



Verksamhetens omfattning

Upprättande av underhållsplaner och löpande underhåll.

Verksamhetens kvalitet

Byggnadstekniskt god kvalitet på våra kyrkor.

Verksamhetens uppföljning

Årlig besiktning av kyrkor och inventarier.

FASTIGHETER

KYRKSTUGAN / 6701

KLOCKARGÅRDEN / 6702

SOLBACKEN / 6703

VAKTMÄSTERI DJURÖ / 6801

VAKTMÄSTERI NÄMDÖ 6802

Verksamhetens Idé

Att ha väl fungerande fastigheter anpassade för verksamhetens behov.

Verksamhetens Mål

Väl underhållna ändamålsenliga fastigheter.

Hur når vi målen

Genom gott underhållna fastigheter enligt underhållsplaner.

Verksamhetens omfattning

Upprättande av underhållsplaner och löpande underhåll.

Verksamhetens kvalitet

Byggnadstekniskt god kvalitet på våra fastigheter.

Verksamhetens uppföljning

Årlig besiktning av fastigheter.



20

DJURÖ PRÄSTGÅRD / 6870

Verksamhetens Idé

Tjänstebostad.

Verksamhetens Mål

Väl underhållen och funktionsduglig bostad.

Hur når vi målen

Genom underhåll enligt underhållsplan.

Verksamhetens omfattning

Upprättande av underhållsplaner och löpande underhåll.

Verksamhetens kvalitet

Byggnadstekniskt god kvalitet.

Verksamhetens uppföljning

Årlig besiktning.

MÖJA PRÄSTGÅRD 6871

Verksamhetens Idé

Samlingspunkt tillgänglig för verksamheter.

Verksamhetens Mål

Att fungera som lägergård, arbetsplats, verksamhetslokal och tillfällig bostad för tjänstgörande i Möja kyrka.

Hur når vi målen

Genom underhåll enligt underhållsplan.

Verksamhetens omfattning

Upprättande av underhållsplaner och löpande underhåll.

Verksamhetens kvalitet

Byggnadstekniskt god kvalitet.

Verksamhetens uppföljning

Årlig besiktning.



PASTORSEXPEDITION 6872

Verksamhetens Idé

Att ha väl fungerande fastigheter anpassade för verksamhetens behov.

Verksamhetens Mål

Väl underhållna ändamålsenliga fastigheter.

Hur når vi målen

Genom gott underhållna fastigheter enligt underhållsplaner.

Verksamhetens omfattning

Upprättande av underhållsplaner och löpande underhåll.

Verksamhetens kvalitet

Byggnadstekniskt god kvalitet på våra fastigheter.

Verksamhetens uppföljning

Årlig besiktning av fastigheter.



FINANSIELLA POSTER / 6900

Verksamhetens Idé

Avkastning eller räntekostnader för verksamhetens tillgångar och skulder.

Verksamhetens Mål

Moderat avkastning till låg risk och lägsta möjliga ränta på lån.

Hur når vi målen

Genom rådgivning från Swedbank med kunnig personal.

Verksamhetens omfattning

Moderat belåning. Idag 2 milj kr. Placering i värdepapper ca 3 milj kr.

Verksamhetens kvalitet

Swedbank som garant.

Verksamhetens uppföljning

Månatlig rapportering av avkastning och räntekostnader.

Verksamheten 6900	Bokslut 2020	Budget 2021	Budget 2022	2022 i procent av 2021
Finansiella poster				
Verksamhetens intäkter				
Utdelningar	36 101	30 000	30 000	100,0
Ränteintäkter	40 220	0	30 000	
Interna Ränteintäkter	25 835	23 000	23 000	100,0
Summa Intäkter	102 156	53 000	83 000	156,6
Verksamhetens kostnader				
Räntekostnader	-42 690	-43 000	-44 000	102,3
Summa kostnader	-42 690	-43 000	-44 000	102,3

Begravningsverksamheten

VERKSAMHETSGEMENSAMT / 8010 8100 8200

Verksamhetens Idé

Att tillhandahålla möjlighet till begravningsgudstjänst / ceremoni samt gravplats åt församlingsbor och i enstaka fall icke församlingsbor.

Verksamhetens Mål

Kostnadseffektiv organisation.

Hur når vi målen

Genom god uppföljning och tidsrapportering för verksamheten.

Verksamhetens omfattning

Sett till för verksamhetens storlek, rimliga kostnader.

Verksamhetens kvalitet

Välhållna kyrkogårdar och kunnig personal.

Verksamhetens uppföljning

Månatlig ekonomisk uppföljning.

ADMINISTRATION OCH LEDNING / 8100

Verksamhetens Idé

Administration av begravningsverksamheten.

Verksamhetens Mål

Kostnadseffektiv administration och ledning.

Hur når vi målen

Genom på området kunnig personal och ledning.

Verksamhetens omfattning

I förhållande till antalet begravingar och kostnader för kyrkogårdsskötsel och administration rimliga kostnader.

Verksamhetens kvalitet

Rätt utbildad och kunnig personal.

Verksamhetens uppföljning

Månatlig ekonomisk uppföljning.

GRAVSÄTTNING OCH KYRKOÅRDSSKÖTSEL / 8200

Verksamhetens Idé

Lättskötta och vackra kyrkogårdar, minnes- och gravlundar med budget i balans.

Verksamhetens Mål

Lättillgängliga, funktionella och vackra kyrkogårdar för gravrättsinnehavare och besökare.

Hur når vi målen

Genom underhåll enligt underhållsplan.

Verksamhetens omfattning

Upprättande av underhållsplaner och löpande underhåll.

Verksamhetens kvalitet

Välutbildad personal och entreprenörer.

Verksamhetens uppföljning

Årlig besiktning.

Verksamheten 8010, 8100, 8200	Bokslut 2020	Budget 2021	Budget 2022	2022 i procent av 2021
Verksamhetsgemensamt				
Verksamhetens Intäkter				
Begravningsavgift	3665	3925	5096	129,8
Summa Intäkter	3665	3925	5096	129,8
Verksamhetens kostnader				
Administration och ledning		-1138	-874	76,8
Övriga verksamhetskostnader		-2745	-4222	153,81
Byggnader och mark		-42	0	0
Summa kostnader	-3746	-3925	-5096	129,83
Summa totalt	-81	0	0	

Budget efter verksamhetsområden

2022

	Verksamhetsområden	Utfall 2020	Budget 2021	Budget 2022	Jfr Utfall 2020	Jfr Budget 2021
1010	Verksamhetsgemensamt	7 607	7 343	7 104	-503	-239
1100	Gudstjänster & kyrkliga handl	-1 228	-1 754	-1 558	-330	196
1181	Fritidskyrkan	56	0	0	-56	0
1541	Barnkör Djurö	-138	-182	-129	9	53
1542	Barnkör Möja	-74	-91	-72	2	19
1543	Barnverksamhet Djurö	-175	-199	-155	20	44
1600	Ungdomsverksamhet 13-25 år	-286	-314	-382	-96	-68
1661	Skolkyrkan	-57	-76	-88	-31	-12
1700	Konfirmandverksamhet	-485	-481	-656	-171	-175
1800	Vuxenverksamhet	-48	-96	-257	-209	-161
1822	Sopplunch/mingelmiddag	-45	-101	-142	-97	-41
2100	Diakoni	-326	-387	-276	50	111
2600	Mission	-49	-62	-42	7	20
3211	Djurö musik	-210	-266	-229	-19	37
3212	Möja musik	-63	-254	-265	-202	-11
3213	Nämdö musik	-90	-199	-210	-120	-11
5100	Strategisk styrning	-312	-404	-447	-135	-43
5400	Revision	-61	-61	-64	-3	-3
5500	Kyrkoval	0	-60	0	0	60
5820	KH verksamhetsledning	-168	-183	-164	4	19
6300	Gem kostnader & administration	-911	-731	-835	76	-104
6510	Fastigheter övergripande	-57	2 130	-146	-89	-2 276
6601	Djurö kyrka	-252	-534	-306	-54	228
6602	Möja kyrka	-116	-67	-117	-1	-50
6603	Nämdö kyrka	-142	-94	-96	46	-2
6701	Kyrkstugan	-20	109	-15	5	-124
6702	Klockargården	-154	-120	-92	62	28
6703	Solbacken	-19	-13	-19	0	-6
6801	Vaktmästeri Djurö	17	4	-5	-22	-9
6802	Vaktmästeri Nämdö	-47	-22	-6	41	16
6870	Prästgård Djurö	-40	-52	-76	-36	-24
6871	Prästgård Möja	-643	-272	-299	344	-27
6872	Pastorsexpeditionen	-250	-111	-145	105	-34
6900	Finansiella poster	59	10	39	-20	29
	Totalt församlingen	1 273	2 410	-150	-1 423	-2 560
	BEGRAVNINGSVERKSAMHETEN					
8010	Verksamhetsgemensamt	3 591	3 925	5 096	1 505	1 171
8100	Administration o ledning	-907	-1 138	-874	33	264
8200	Gravsättning och kyrkogårdssköt	-2 723	-2 787	-4 222	-1 499	-1 435
8600	Byggnader och mark	-42	0	0	42	0
	Begravningsverksamheten	-81	0	0	81	0

Svenska kyrkan DJURÖ, MÖJA OCH NÄMDÖ
FÖRSAMLING


DJURÖ, MÖJA OCH NÄMDÖ FÖRSAMLING

BUDGET 2022

RESULTATRÄKNING

Inkl interna poster församling/begravningsverksamhet, exkl interna poster inom församlingen

Begravningsverksamheten	Utfall	Budget	Budget
	2020	2021	2022
Verksamhetens intäkter			
Begravningsavgift	3 613	3 596	5 096
Övriga verksamhetsintäkter	52	50	0
Interna intäkter från församlingen	0	0	0
Summa intäkter	3 665	3 646	5 096
Verksamhetens kostnader			
Verksamhetskostnader	-1 633	-1 574	-2 619
Interna kostnader från församlingen	-554	-583	-681
Personalkostnader	-1 372	-1 303	-1 610
Av-och nedskrivningar av anläggningstillgångar	-161	-163	-163
Summa kostnader	-3 720	-3 623	-5 073
Resultat från finansiella investeringar			
Interna räntekostnader till församlingsverksamheten	-26	-23	-23
Räntenetto	-26	-23	-23
Begravningsverksamhetens resultat	-81	0	0
Resultat inklusive begravningsverksamheten	-81	2 410	-150

Svenska kyrkan 

DJURÖ, MÖJA OCH NÄMDÖ
FÖRSAMLING



Treårsprognos 2022-2024

Förutsättningar:

- 1 Både kostnader och intäkter på respektive kostnadsställe ökar med 2 % förutom kyrkoavgiften p 2.
- 2 Beräkningen av församlingsavgifterna är gjorda utifrån Svenska kyrkans arbetsgivarorganisations simuleringsmodell utifrån kompletterande prognosen 1 september 2021.
- 4 Ingen förändring av verksamheten som påverkar ekonomin.
- 5 Ingen förändring av personalstyrkan, och därmed av personalkostnader. Lönepåslaget beräknas till 2 %.
- 6 Församlingsavgiften oförändrad, 114 öre.

	Verksamhetsområden	Budget 2021	Budget 2022	Prognos 2023	Prognos 2024
1010	Verksamhetsgemensamt	-20	0	0	0
1100	Gudstjänster o kyrkliga handlingar	-1 754	-1 558	-1 589	-1 621
1181	Fritidskyrkan	0	0	0	0
1541	Barnkör Djurö	-182	-129	-132	-134
1542	Barnkör Möja	-91	-72	-73	-75
1543	Barnverksamhet Djurö	-199	-155	-158	-161
1600	Ungdomsverksamhet 13-25 år	-314	-382	-390	-397
1661	Skolkyrkan	-76	-88	-90	-92
1700	Konfirmandverksamhet	-481	-656	-669	-683
1800	Vuxenverksamhet	-96	-257	-262	-267
1822	Sopplunch/mingelmiddag	-101	-142	-145	-148
2100	Diakoni	-387	-276	-282	-287
2600	Mission	-62	-42	-43	-44
3211	Djurö musik	-266	-229	-234	-238
3212	Möja musik	-254	-265	-270	-276
3213	Nämdö musik	-199	-210	-214	-218
5100	Strategisk styrning	-404	-447	-456	-465
5400	Revision	-61	-64	-65	-67
5500	Kyrkoval	-60	0	0	0
5820	Kyrkoherdens verksamhetsledning	-183	-164	-167	-171
6300	Gemensamma kostnader o administration	-631	-835	-852	-869
6510	Fastigheter övergripande	-70	-146	-149	-152
6601	Djurö kyrka	-534	-306	-312	-318
6602	Möja kyrka	-67	-117	-119	-122
6603	Nämdö kyrka	-94	-96	-98	-100
6701	Kyrkstugan	9	-15	-15	-16
6702	Klockargården	-120	-92	-94	-96
6703	Solbacken	-13	-19	-19	-20
6801	Vaktmästeri Djurö	4	-5	-5	-5
6802	Vaktmästeri Nämdö	-22	-6	-6	-6
6870	Prästgård Djurö	-52	-76	-78	-79
6871	Prästgård Möja	-272	-299	-305	-311
6872	Pastorsexpeditionen	2 089	-145	-148	-151
6900	Finansiella poster	10	39	40	41

Tot kostn verksamhetsområden	-4 953	-7 254	-7 399	-7 547
30 <i>Församlingsavgift netto</i>	7 363	7 104	7 201	7 476
Totalt församlingen	2 410	-150	-198	-71
8010 <i>Verksamhetsgemensamt; begravningsavgift</i>	3 925	5 096	5 240	5 346
8100 <i>Administration o ledning</i>	-1 138	-874	-891	-909
8200 <i>Intäkter/kostnader begravningsverksamheten</i>	-2 745	-4 222	-4 349	-4 437
8600 <i>Byggnader o mark</i>	-42	0	0	0
20 Begravningsverksamheten	0	0	0	0
Totalt inklusive begravningsverksamheten	2 410	-150	-199	-71

Handwritten signature

PERSONALSTAT

Budgeterad 2021			Kommentarer 2022		Budgeterad 2022	
	Ant tjänster	i %			Ant tjänster	i %
Kyrkoherde	1	100%	Oförändrat	Församling 90% Begravning 10%	1	100%
Präster	1	100%	Oförändrat	Oförändrat	1	100%
Musiker						
Kantor	2	150%	Oförändrat	Oförändrat	2	150%
Församlingsped/ass	2	114%	Oförändrat	Tommie 100% Lena 38%	2	138%
Administration						
Administratör	1	100%	Oförändrat	Marie församling 75% Marie begravning 25%	1	115%
Ekonom	1		Oförändrat	Margareta 15%	1	
Fastigheter & service						
Församlingsvärd, städ	1	60%		Lena 37%	1	110%
Kyrkvaktmästare	2			Agneta 33% Isabelle 10% Nyanställning 30%	3	
Kyrkogård						
Kyrkogårdsarbetare	5	200%		Agneta 17% Isabelle 90% Nyanställning 70% Säsong 1 50% Säsong 2 25% Säsong 3 25%	6	277%
TOTALT		824%				990%

Äskad begravningsavgift 2022

	Budgetår 2022	Budgetår 2021
<u>Budgeterade intäkter</u>		
KAE	+ 0	0
Gravskötsel	+ 0	0
Ovrigt	+ 0	10 000
Interna ersättningar	+ 0	0
Avtalskremationer	+ 0	0
SUMMA INTAKTER	0	10 000
<u>Budgeterade kostnader</u>		
Personal	- 1 610 467	-1 376 837
Ovriga kostnader	- 2 618 000	-1 641 000
Gemensam administration	- 617 925	-692 000
Ovriga interna kostnader	- 64 000	-42 000
Av- och nedskrivningar	- 163 000	-180 000
SUMMA KOSTNADER:	-5 073 392	-3 931 837
<u>Budgeterade finansiella poster</u>		
Ränta gravskötselskuld	+ 0	0
Ränta anläggningstillgångar	- 23 000	-23 000
Ränta BV:s över-/underskott	0	0
Nettokostnad BV	-5 096 392	-3 944 837
Äskad BV-avgift (att intäktsföra)	5 096 392	3 944 837
Reglering ack. överskott 2015	0	0
Reglering över-/underskott 2020	81 025	389 035
Reglering över-/underskott 2021		
Reglering över-/underskott 2022		
Utbetald BV-avgift (likvidpost)	5 177 417	4 333 872

Förfrågningsunderlag och anvisningar för underhåll
enligt gällande vård- och underhållsplan och underhållsbesiktning 2021 09 17



Under förestående renovering skall kjolens vågräta fjällpanel bytas till stående lockpanel som rödtjåras.

Enligt uppdrag av Djurö, Möja och Nämndö församling

Knut Åkesson

Knut Åkesson i samråd med antikvarie Jan Karlsson i Uppsala
ECS-Teknik AB, Dalsberga Gård, 775 96 Krylbo
Tel 070-595 08 65 E-post knut@ecs-teknik.se, www.ecs-teknik.se

Knut Åkesson

Kortfattad historik av Jan Karlsson antikvarie

Sammanställning av uppgifter från ATA efter besök 2021-09-24

Den nuvarande rödmålade klockstapeln med vita luckor, belägen norr om kyrkan, är byggd 1836. Dess föregångare låg väster om kyrkan. De båda kyrkklockorna är gjutna 1908 av J. A. Beckman & Co i Stockholm. Storklockan är omgjuten av en år 1706 av G. Meyer gjuten klocka. Sedan 1950-talet sker elektrisk klockringning.

Klockstapeln har genom åren genomgått flera smärre reparationer. Kontraktsposten (namnet oläsligt) skrev 1953 att stapeln reparerats ett flertal gånger mellan 1920-1941. År 1952 byttes den stående lockpanelen i den nedre delen av klockstapeln. Riksantikvarieämbetet påtalade i januari 1953 i en skrivelse till Byggnadsstyrelsen att viss reparation skett utan tillstånd från ämbetet eller Byggnadsstyrelsen. Ämbetet framhöll också att reparationsåtgärderna var av ringa omfattning, och att man inte hade något att erinra mot de genomförda arbetena.

I ytterligare en skrivelse i april samma år ändrade dock Riksantikvarieämbetet uppfattning och menade att stapelns utseende genom förändringen av panelen på ett olyckligt sätt förvanskats. Efter hörande av bland annat Domkapitlet avgör Byggnadsstyrelsen i september samma år frågan. Byggnadsstyrelsen fann det anmärkningsvärt att åtgärden vidtagits utan tillstånd, men med hänvisning till att åtgärden ur teknisk synpunkt var försvarbar, lät man det "skedda bero".

Utdrag ur vårdprogram

Historik

Vindflöjeln nytillverkades 1932 av Oskar Herman Vinberg, en replik av en som var från 1730.

Klockstapelns nedre del var klädd med stående lockpanel fram till 1952, då byte skedde till liggande panel. Vid reparation 2001 byttes ca 350 kvm fasadpanel och ommålning skedde.

Vid senaste reparationen 2009 byttes 200 kvm fasadpanel. Den nya panelen håller samma bredd som den gamla, 170 mm, men är tjockare (21 mm mot 17 mm). Den äldre panelen har sågad undersida medan den nyare har finhyvlad undersida med spår. Fasadpanelen målades/ommalades med Falu rödfärg (närmaste NCS S 5040-Y80R).

Fodren målades vita med alkydförstärkt oljefärg.

Huvens hela spåntäckning byttes 2009. Ersättande spån är kluvna, från Skogens kol i Kilafors.

Status

Klockstapels stomme förefaller frisk, rör sig måttligt vid klockringning.

Ingångsdörren är sliten. Inom tio år måste planken sannolikt bytas.

Huvens spån är utsatta för slitage. Tjärning bör ske vart femte år.

Vindflöjelt har delvis lossnat från infästning.

Stuprören är igensatta med tjära, så att avvattningen fungerar otillfredsställande.

- 4.25.2 Åtgärdsbehov
- 4.25.2.1 Förbättra vindflöjels infästning
- 4.25.2.2 Rensa klockstapelns hängerännor och stuprör
- 4.25.2.3 Tjärning av klockstapelns huv
- 4.25.2.4 Reparation av klockstapelns ingångsdörr
- Kontinuerlig underhållsbesiktning.

Anbudsunderlag

I följande anvisningar hänvisas till nedan förtecknade metदानvisningar och PM, handledningsskrifter och tekniska blad vilka ingår i underhållsplan för församlingens byggnadsbestånd.

Metodanvisningar

- Metodanvisning 1 Behandling av smide, sid 11
- Metodanvisning 2 Behandling av trä i takfot och fasad, sid 5 samt 6-7
- Metodanvisning 5 Behandling av tjärat underlag

Ritningar

Fasader & mängdberäkning

Dokument

Anteckningar från underhållsbesiktning 2021 09 17

Övriga förutsättningar

Kolumnerna på följande sidor är till för att underlätta arbetet med anbud och bidragsansökningar mm.

Förord i entreprenadomgång är:

Kolumnerna på följande sidor är till för att underlätta anbudsgivarens kalkylering. Där mängd är angiven skall denna inkalkyleras i anbudet och regleras mot verkligt utförd mängd enligt á-prislista. Där mängd ej är angiven skall hela arbetet/mängden ingå. Där kostnad är uppgiven skall denna ingå i anbudet för reglering enligt á-prislista.

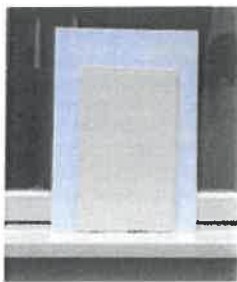
Detalj eller byggnadsdel som ej skall behandlas skall under arbetet omsorgsfullt skyddas.

Vid reglering enligt á-prislista skall uppmät nettoyta/mängd räknas.

Anvisade material och metoder är referensmaterial som får utbytas endast om ersättningsmaterial och metoder har egenskaper som är exakt lika referensen.

Beställaren skall avgöra om utbyte får ske.

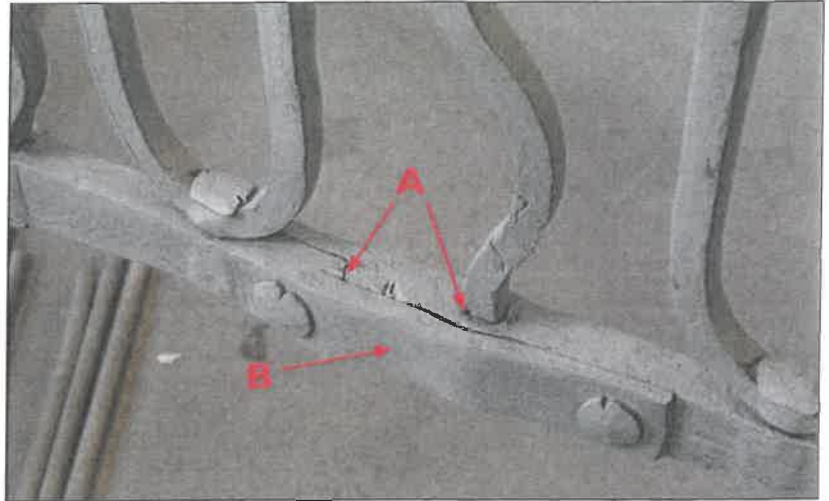
Åtgärdsanvisningar 2021	Antal	å-pris	Kostnad
<p>I. YTTERTAK</p> <p>Vindflöjelns smide fastsättes och skyddsmålas mot rost och galvanisk korrosion två gånger med Isotrol klar grund.</p> <p>Takspånen borstas fria från barr och smuts varpå trasiga spånor byts, se Metodanvisning 5.</p> <p>Hela takytan tjärstrykes två gånger med het dalbränd trätjära. Därvid skall undervarande byggnadsdelar skyddas mot dropp.</p>	1 st		
	100 st		
	28 kvm		
<p>2. TAKFOT</p> <p>Befintlig hängränna rensas och stupröret sätts i funktion.</p>	20 m		
<p>Takfotens synliga undersida borstas ren och slamfärgsmålas lika fasad.</p>	20 kvm		
<p>3. FASADER MOT KLOCKRUM</p> <p>Borstas rena, tillspikas och slamfärgas enligt Metodanvisning 2, sid 6-7.</p>	40 kvm		
<p>Knutbrädor, ljudluckor och bröstning över kjol rengöres till fast underlag och målas med linojefärg enligt Metodanvisning 2, sidan 5. Kulör EoC U/0437. Ljudluckor på alla sidor och kanter.</p>	12 kvm		
<p>Byggnadställning för arbete på yttertak och fasad samt kostnader för avfall mm.</p>			



Åtgärdsanvisningar 2021	Antal	å-pris	Kostnad
<p>4. KJOLEN</p> <p>Befintlig vågrät fjällpanel rivs och bakomvarande träslag lagas och kompletteras för att passa ny stående lockpanel.</p> <p>Ny stående lockpanel av hellångt furuvirke 1" x 6-8" råsågat så att årsringaren är tvärs virket monterar så att springor mellan de undre brädorna är 4-6 cm. Brädorna fästs genom spikning med galvad spik. Ytterdörrens beslag återanvänds.</p> <p>Den nya lockpanelen inkl. hörnlöparna på kjolen i rödtjäras enligt Metodanvisning 5.</p>	120 kvm		
	120 kvm		
	120 kvm		
<p>5. INVÄNDIGT</p> <p>Rengöring och förstärkning av en golvplanka på klockplan.</p> <p>Alla plan invändigt städas.</p>			10 000 kr
<p>6. MARK</p> <p>Träd och buskar inom 10 meter från byggnaden borttages</p>			15 000 kr

4. Rostskyddsmålning

- A. Först stryks vinklar, vrår och spalter med högpenererande *Isotrol Grund klar* eller *Isotrol Grund CP*. Appliceras med rund anstrykare.
- B. Därefter stryks styckets alla sidor och kanter med blymönjefärg med densitet >2,4. Sprutas eller penselstryks ut så väl att skinntorkning ej uppstår.



OBS! Penselstrykning i vinklar och vrår åter penslar eftersom borsten lätt fastnar.



Isotrol Grund Klar

Den opigmenterade grundfärgens penetreringsförmåga är >4 gånger högre än blymönjefärgens, se KI Rapport 2002:4.

introteknik.se



Klassisk blymönjefärg

introteknik.se

5. Täckmålning

Mellanstrykning utföres en gång med *Isoguard Pansar*. Färdigstrykning utföres en gång med mögelskyddad linoljefärg. Sprutas eller penselstryks så tunt att skinntorkning ej uppstår.

Vid antikvariskt högt värde används alltid linoljefärg till sista färdigstrykningen.

Färgtjocklek 100-150 µm.



introteknik.se



eoc.se

Tänk på att trasor med oljefärgspill kan självantända!

Behandling av ytor som är målade med linolje- eller alkydoljefärg

Förutsättningar:

Utföres på ytor med av ålder hårt sliten oljefärg. Oljefärg löses av lut och släpper från underlaget av stark värme, tex IR-lampa.

Alg- och mögelbekämpning:

Alla påväxta ytor penslas med 10% *Benac 50*-lösning några dygn före tvätt.

Benac 50 får av miljöskäl ej tillsättas färger och puts för långtidsverkan men får användas för direkt avdödning av mögel och alger.

1. Rengöring

Tvättning för ommålning med 3%-ig ammoniaklösning, skrapning och borstning till fast underlag. Gråträ sicklas och slipas luddfritt.

OBS! Soda eller lut får ej användas vid tvättning.

Blanka ytor avlipas till matt yta med sandpapper. Färgkanter nerslipas.

Gravrostande spikskallar, plåt och smide mm rengörs till metallrent underlag genom skrapning och borstning. Blanka ytor nedmattas med 3% ammoniaklösning och sandpapper.

2. Komplettering av träpanel och stomme

Trasigt och rötskadat trä utbyts mot nytt av furu eller gran lika befintligt som spikas med varmförzinkad trådspik. Löst sittande panel spikas fast med varmförzinkad trådspik.

3. Grundningsmålning/pågrundning

Blottlagt trä grundningsmålas en gång med linoljefärg som förtunnats med 35-40% lågaromatisk lacknafta (alifatnafta).

Rengjort smide, spikskallar mm grundningsmålas två gånger med *Isotrol Klarlack Grund*. Rengjord förzinkad yta grundningsmålas en gång med *Isobett*.

4. Kittning med linoljebaserat kitt

Småsår och vresor kittas med *LAséal* fönsterkitt utan att överskottskitt spacklas ut på omgivande oskadade träytor.

Inför målning med mörka nyanser ska den kittade ytan patenteras med *Fransk Schellack-polityr*.

5. Mellanstrykning

Utföres en gång med linoljefärg som förtunnats med 15-20% lågaromatisk lacknafta (alifatnafta), alternativt med förtunnad alkydoljefärg.

6. Färdigstrykning

Utföres en gång med oförtunnad linoljefärg, alternativt med alkydoljefärg.

Kulör enligt utvändigt kulör-PM.

All färg skall appliceras på torrt underlag med anstrykningspensel samt strykas ut så väl att skintorkning ej uppstår. Fuktkvot får vid målningstillfället ej överstiga 15%. Fuktkvot skall mätas och journalföras i dagbok.



Behandling av slamfärgade ytor

Förutsättningar:

Utföres på slamfärgade ytor med av ålder hårt sliten färg.

Några dygn före rengöring penslas eller spreas alg- och mögelpåväxta avsnitt utan rinning en gång med 10% Benac 50-lösning.

1. Skydd av omgivande byggnadsdelar

Byggnadsdelar som ej skall slamfärgas täcks in med plastfolie och/eller tunna boardskivor.

Speciell omsorg skall ägnas åt att skydda ytor av kalk och cement från stänk av slamfärg.

På sådana ytor, tex socklar under slamfärgade fasader, skall täckningen vara anbringad i minst åtta dygn efter sista slamfärgsstrykning-
en.

**Slamfärgen måste oxidera innan täckning-
en borttages.**

2. Rengöring och sanering

Borstning med rotborstar och smala stålborstar utföres tills ytan är fri från smuts och löst sittande färg.

Rengöring genom högtryckstvättning får ej utföras!



3. Avdämning

Borstade ytor samt alla vinklar och vrår renblåses omsorgsfullt med tryckluft. Vanligen räcker en eldriven kompressor om 4-500 lit/min och 1/2" tryckluftsslang med blåsmunstycke.

Munstycket kan vara av typ *Cejn 205*.



Svartmögel och alger förekommer främst på skuggsidor. Ytor som är smittade med mögel och/eller alger skall före rengöring penslas en gång med 10% Benac 50-lösning.

Benac 50 får av miljöskäl ej tillsättas färger och puts för långtidsverkan men får användas för direkt avdödning av mögel och alger.

4. Komplettering av underlaget

Rötskadad panel lagas eller utbyts mot ny, lika befintlig, med sågad yta av virke av gran eller furu och spikas med förzinkad trådspik.

Löst sittande panel spikas fast med förzinkad trådspik.

5. Kompletteringsmålning

Ny panel kompletteringsmålas en gång med slamfärg som förtunnats med 50% vatten så att dess kulör anpassas till omgivande ytor.

Före målning tillsättes 0,5 liter mättad lösning av kopparvitriol per 10 liter till färgen, se sidan 7.

6. Slamfärgsmålning

När fuktkvoten i underlaget ej överstiger 15% slamfärgas med två strykningar.

Högst en strykning per dygn.

Antalet strykningar beror på hur underlaget ser ut. Solbelysta ytor måste som regel strykas två gånger.

Alg- och mögelskydd:

Per 10 kg slamfärg blandas 0,5 liter mättad lösning av kopparvitriol i som alg- och mögelskydd.

Kulör enligt utvändigt kulör-PM.

7. Borttagning av skydd

Tidigast åtta dygn efter sista slamfärgsstrykningen borttages stänk- och droppskydd över putsade ytor.



All slamfärg skall appliceras med penslar enligt ovanstående bild. Ytanstrykare nr 320, rödfärgs- och klisterpensel, använd storlek 120-33 mm.

I vinklar och vrår appliceras slamfärgen vanligen med radia-
torpenslar av lämplig bredd.

Tillredning av kopparvitriol- lösning

- 10 liter vatten
- 4 liter kopparvitriolpulver

Koka upp exakt 10 liter vatten och tillsätt sedan exakt 4 liter kopparvitriolpulver. Omrörning med träkäpp sker tills allt pulver är upplöst.



All slamfärg, utom den gula, skall vara förstärkt med minst 8 vikts-% linolja och anbringas på underlag vars fuktkvot ej överstiger 15%.

Slamfärgen skall strykas ut omsorgsfullt. Påförs den i tjocka skikt kommer den med tiden att krackelera och släppa från underlaget.

Fuktkvot skall mätas och journalföras inför varje strykningstillfälle.

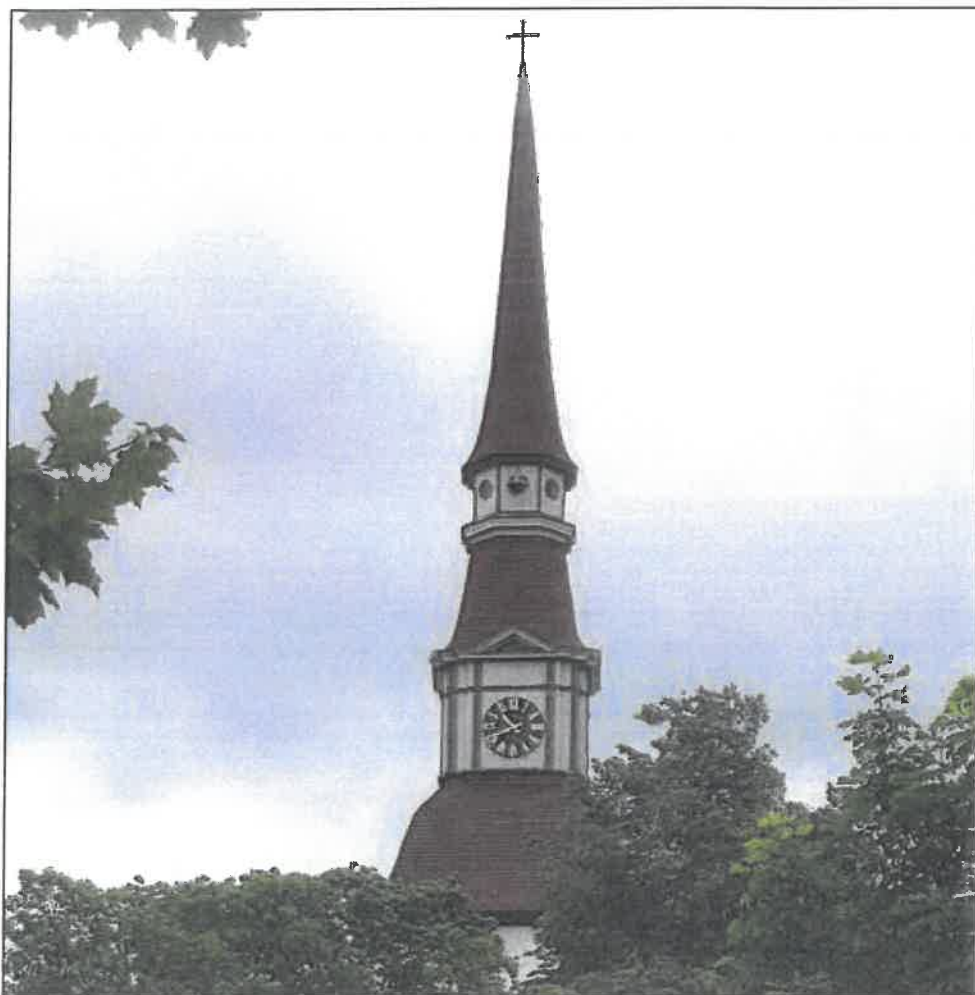


ecs-teknik.se

Underhåll av byggnader
i kulturmiljö

METODANVISNING 5

Underhåll av spåntäckning



Tornet på Norrbärke kyrka med rödjärnad spåntäckning.

Anvisade metoder och material utgör referenser som kan bytas endast om motsvarande metod eller material och funktion är lika referenserna.

©ECS-Teknik AB

Innehållsförteckning

Beskrivning Sid 3

Text

Knut Åkesson

Sättning och Layout

Susanne Leijonhufvud

*Får endast användas i projekt ledda av
ECS-Teknik AB.*



ECS-Teknik AB
Dalsberga I
775 96 Krylbo
www.ecs-teknik.se

Two handwritten signatures in blue ink, one appearing to be 'Knut Åkesson' and the other 'Susanne Leijonhufvud'.

Beskrivning

Tjärning av spåntäckning

Solbelysta takfall omtjäras som regel vart femte år och takfallen i skugga vart tionde år.

1. Rengöring

Alg och mögelangripna ytor penslas med 10%-ig *Benac 50* lösning något dygn före mekanisk rengöring genom borstning och skrapning, till fast rent underlag.

Trädgrenar som hänger över takfall och orsakar alg- och mögelpåväxt sågas bort.

2. Utbyte av trasiga spån

Trasiga spånor utbytes mot nya lika befintliga omgivande oskadade spånor.

Syrafast spik och utbytesspånor kan beställas hos:

Hälsinge Takspån AB

Box 49, 823 21 Kilafors

Tel: 0278-65 00 14

E-mail: info@takspan.se

(Inför beställning sänd dem någon borttagen spåna så att rätt sort kan levereras).

3. Tjärning

Nya spånor skall vara tjärdoppade och nytäljda ytor kompletteringstjärade före läggning.

Tjärningen utföres med het ren trätjära eller med rödtjära en gång. Vanligen appliceras tjära med spruta och utstrykes med pensel.

Pigmentering av Rödtjära utföres enklast genom att 1 kg äkta Falu rödpigment utröres i terpentin till en klumpfri välling som röres i 8 kg trätjära. Rödtjäran appliceras två gånger. Se *Metodanvisning 2* sidan 6.

Inköp av trätjära:

Claessons Trätjära AB

Järnmalmsgatan 5, 417 07 Göteborg

Tel: 031-711 42 87

Hemsida: claessons.com

Inköp av vägg och takspån:

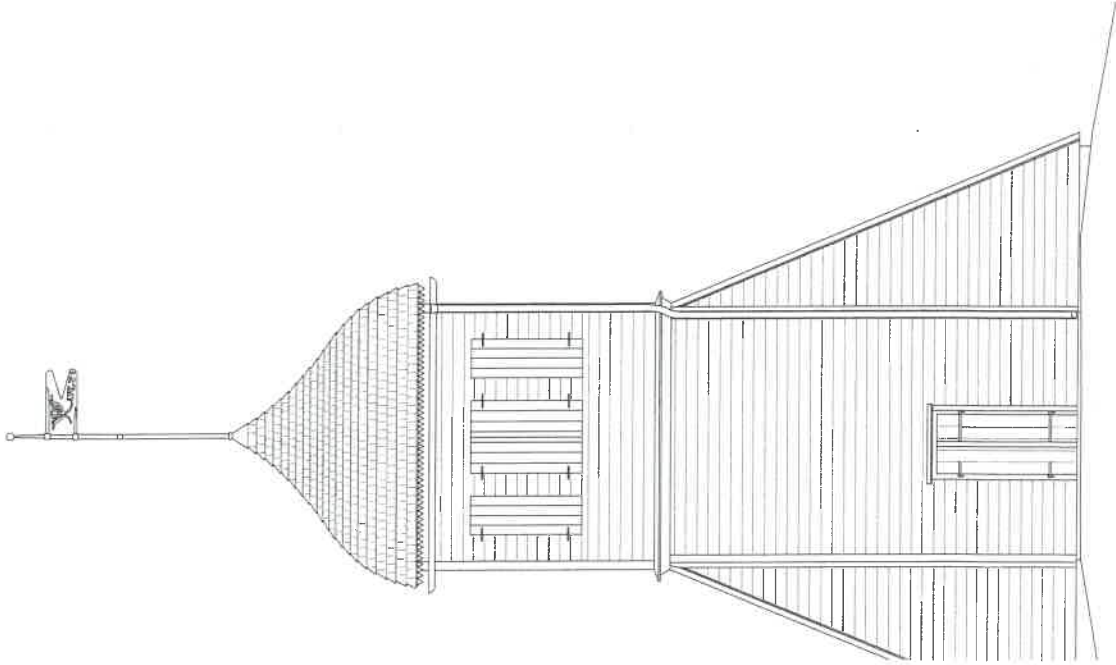
Hälsinge Takspån AB

Box 49, 823 21 Kilafors

Tel: 0278-65 00 14

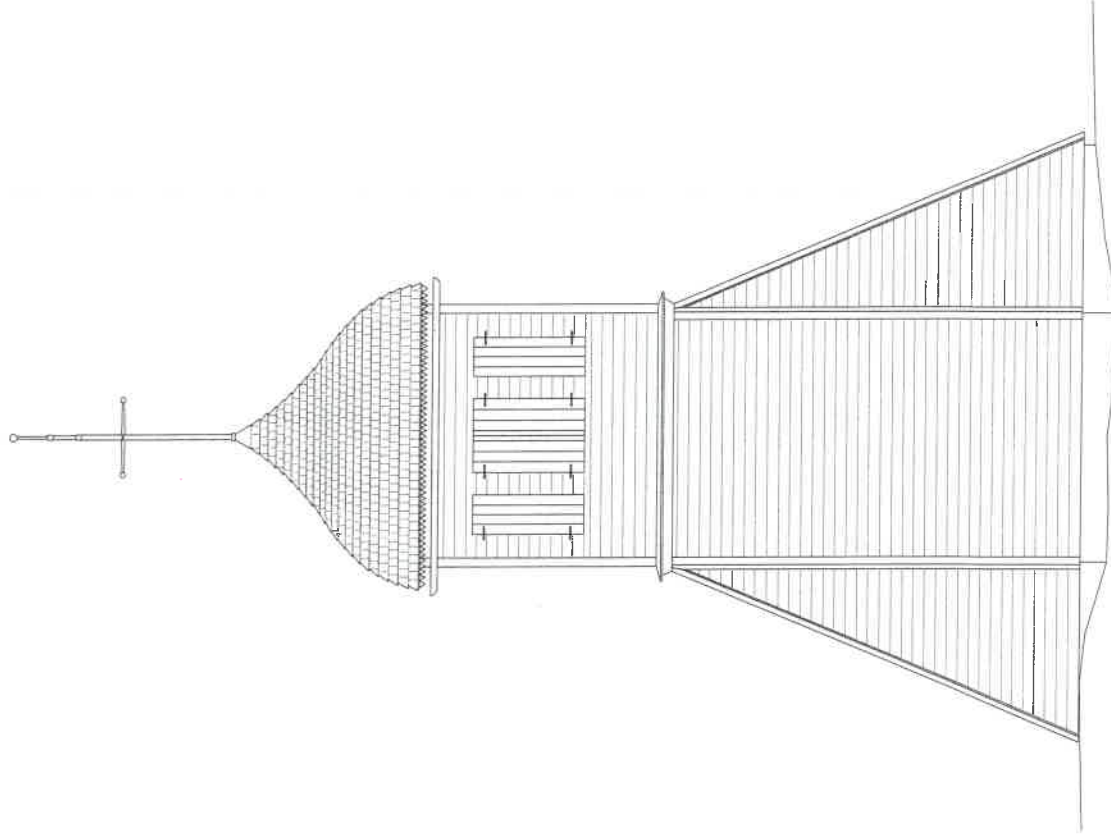
E-post: info@takspan.se

Hemsida: www.halsingetakspan.se

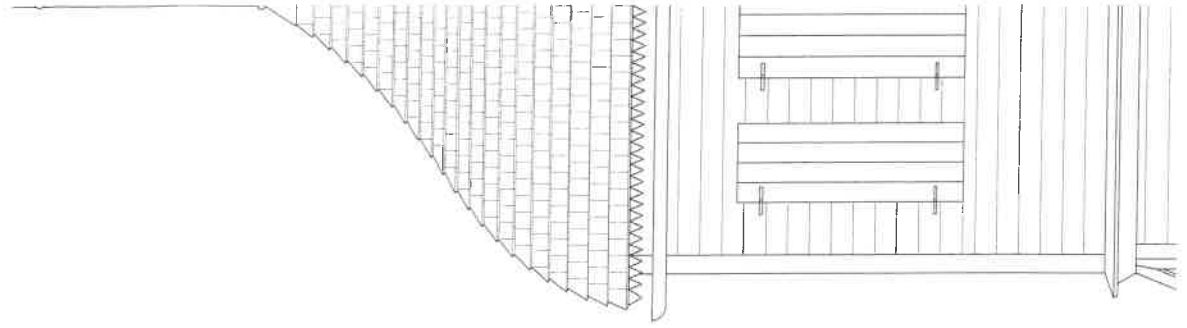


sad mot Öster

100

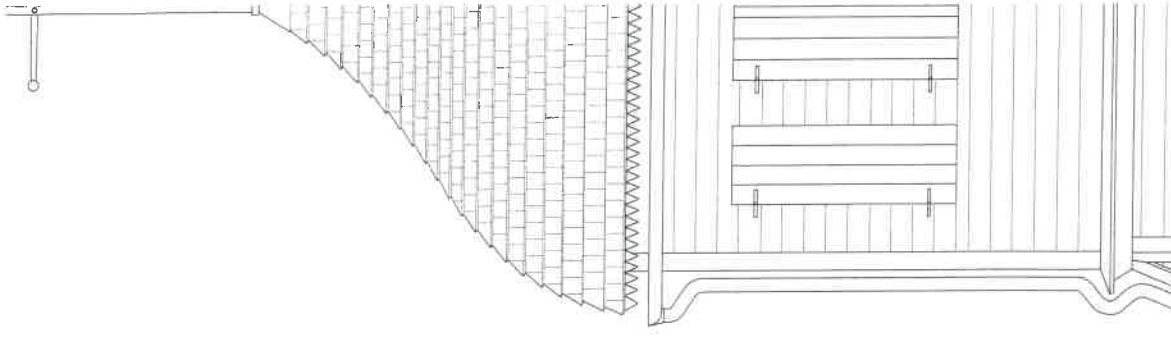


Fasad mot Söder

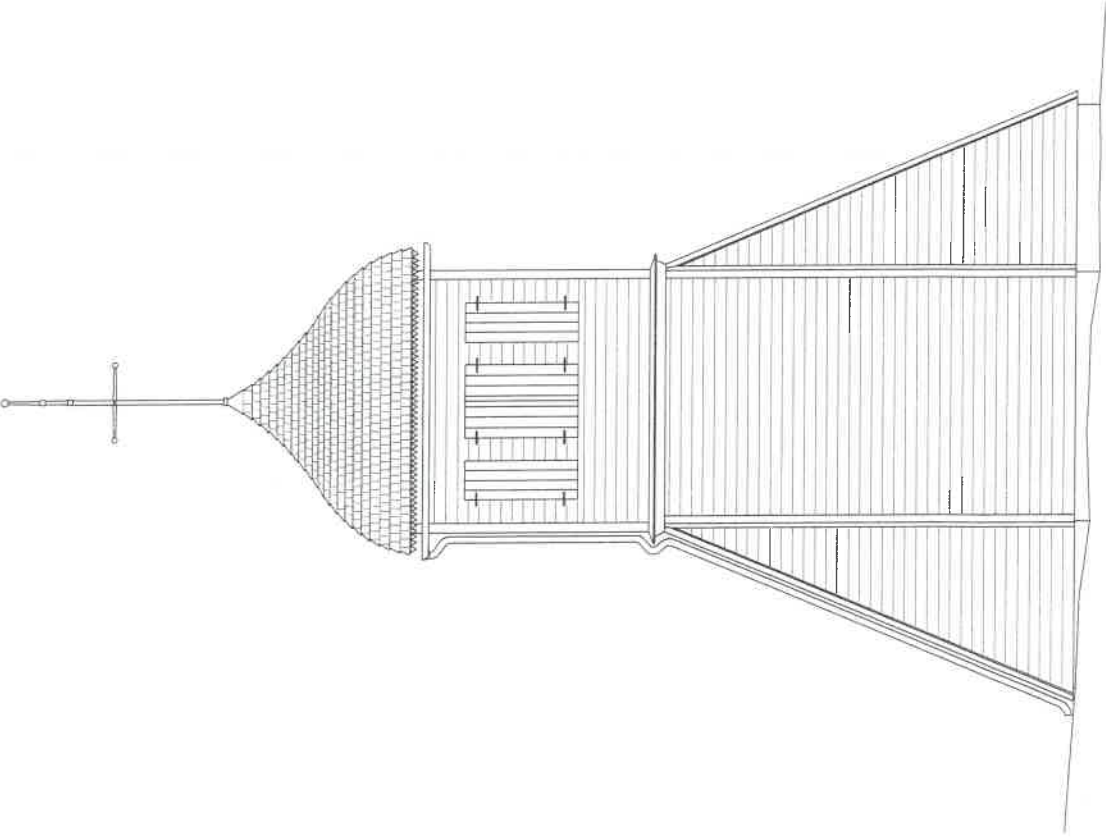


1:50

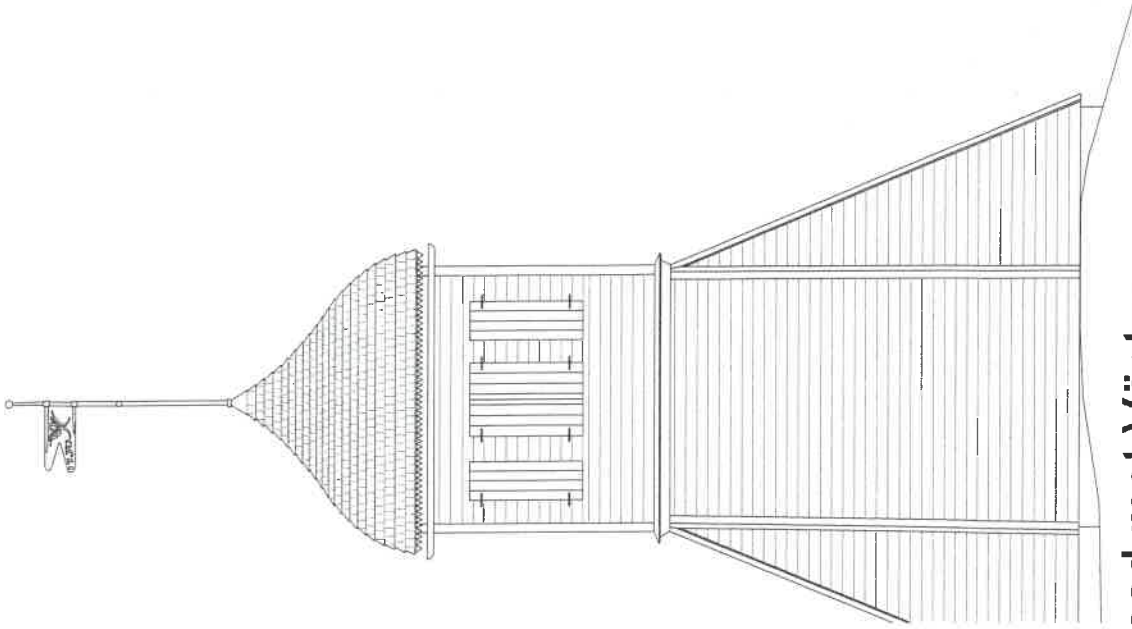
Me



1:50



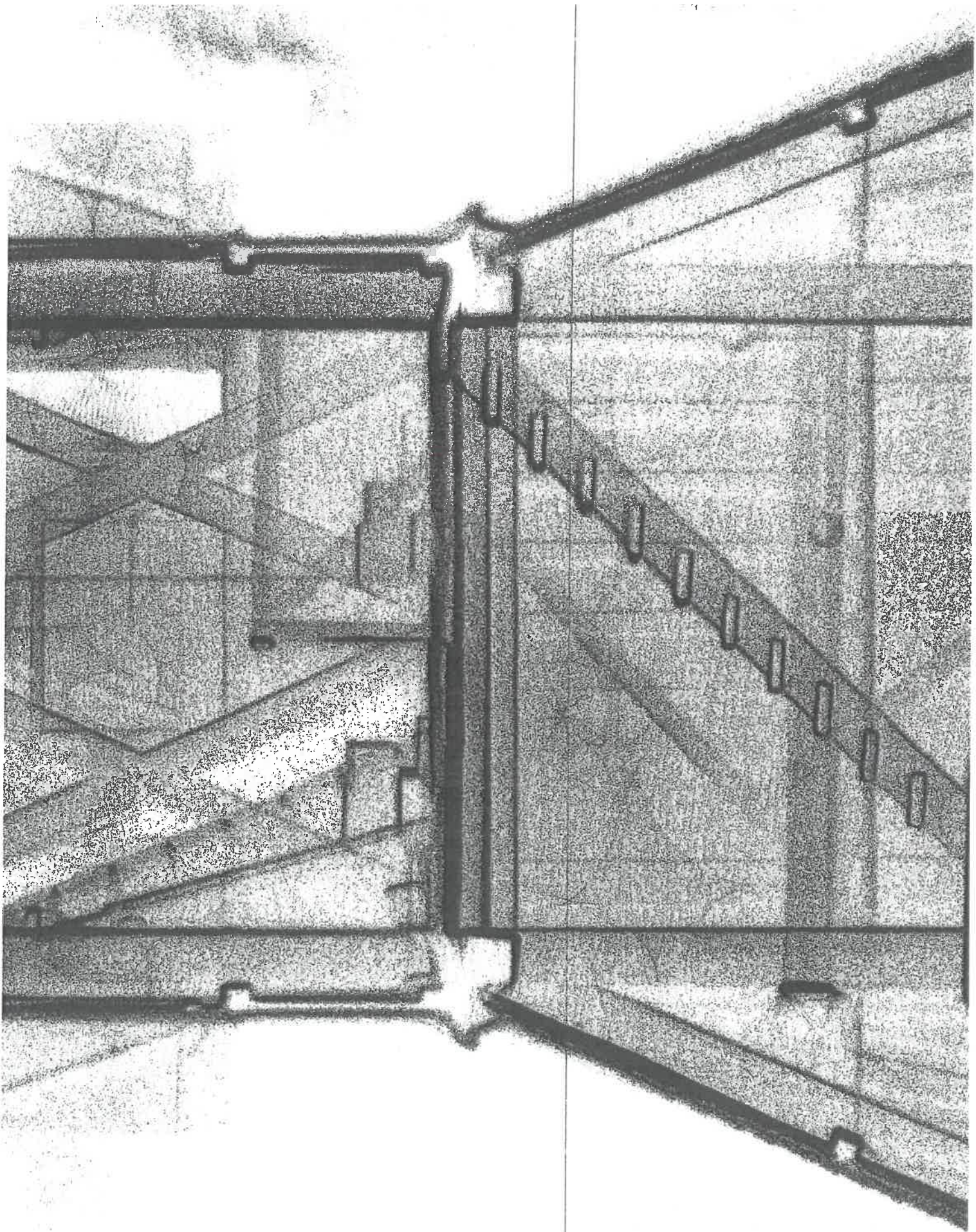
Fasad mot Norr



asad mot Väster

100

Handwritten signature in blue ink.



M. de
R. de

Klockstapel vid Djurö kyrka						
Area fasad-och takbeklädnad		Fasad	Öster	Söder	Väster	Norr
Kjolen rektanglar	Bredd	3,36	3,36	3,46	3,36	
	Höjd	5,91	5,91	5,91	5,91	
	BxH	19,9 m ²	19,9 m ²	20,4 m ²	19,9 m ²	
Kjolen trianglar	Bas	3,31	3,31	3,31	3,31	
	Höjd	5,91	5,91	5,91	5,91	
	/2	2	2	2	2	
	BxH/2	9,8 m ²	9,8 m ²	9,8 m ²	9,8 m ²	
Kjolen totalt		29,6 m²	29,6 m²	30,2 m²	29,6 m²	119,1 m²
Övre klocktorn rektanglar inkl. luckor	Bredd	3,56	3,56	3,56	3,56	
	Höjd	3,16	3,16	3,16	3,16	
		11,2 m ²	11,2 m ²	11,2 m ²	11,2 m ²	45,0 m ²
Panel Kjol + Övre klocktorn (inkl. luckor)						164,1 m²
Tak triangel	Bas	4,10	4,10	4,10	4,10	
	Höjd	3,30	3,30	3,30	3,30	
	/2	2	2	2	2	
	BxH/2	6,8 m ²	6,8 m ²	6,8 m ²	6,8 m ²	27,1 m ²
Takspån						27,1 m²

Handwritten signature/initials in blue ink.



www.ecs-teknik.se

Djurö kyrka

Klockstapeln

2021 09 17

Anteckningar från underhållsbesiktning



Klockstapeln 2021 09 17.

Närvarande

Carl Henrik Ohls

Knut Åkesson

Robert Löfgren

carlhenrik58@gmail.com

knut@ecs-teknik.se

lofgren-robert@hotmail.com

A handwritten signature in blue ink, consisting of several stylized, overlapping letters.

Belägenhet

Klockstapelns som uppfördes år 1836 återfinnes på en kulle norr om kyrkogården. Den vilar på ofri grund.



Beståndsdelar och problem

1. Yttertaket

Är spåntäckt.

Problem

Akut behov av komplettering och tjärstrykning.
Spirans behandling okänd med ser ut att behöva rostskydd.



2. Takfot

Takfotssprånget är gott och där finns en svart hängränna som tar sakta dropp med en utkastare till stuprör i nordost.

Problem

Takfotens synliga undersida behöver främst målningsbehandling.



3. Fasad mot klockrum

Är klädd med liggande spåntad panel slamfärgad röd med vita ljudluckor och knutar.

Problem

Behov av komplettering av panel samt målningsbehandling föreligger.

Därvid bör den nuvarande titandi-oxidvita nyansen brytas till blyvit nyans. Se exempel på blyvit nyans nedan.



4. Nedre fasaden

Tornets bas är nu klädd med lig-gande 1" panel anbringad omlott likt fjällpanel som rödslamfärgats där knutbrädor är vitmålade.

Problem

Fasadpanelen är uttjänt och av fel typ.

Vid utbyte skall panelen vara stående och allt rödtjärat även knutarna, se nedan.



5. Invändigt

A. Klockrummet

En golvplanka är i behov av utbyte eller förstärkning efter städning och dammsugning.



B. Stommen

En vågrät bjälke mot söder på stödben är avrutten innanför läckande fasadpanel.
Behov av städning.



6. Mark

Mark når lokalt upp på fasadträ och är i behov av städning. Vidare bör alla träd inom 10 m från stapeln sågas bort.



Enligt uppdrag



Knut Åkesson
ECS-Teknik AB, Dalsberga Gård, 775 96 Krylbo
Tel 070-595 08 65 E-post knut@ecs-teknik.se, www.ecs-teknik.se



Carl Henrik Ohls

