

SÖDRA ÖLANDS PASTORAT

Kommunikationsutskottet  
Plats: Zoommöte via länk  
Tid: Klockan 18.00-19.00

SAMMANTRÄDESPROTOKOLL

Sammanträdesdatum  
2020-12-17

KU § 42  
Sammanträdet öppnande

Ordföranden hälsar alla välkomna till sammanträdet och förklarar det för öppnat.

KU § 43  
Upprop

Upprop förrättas. Närvarande enligt bilaga 1).

KU § 44  
Val av justeringsperson  
Margaretha H Magnusson väljs till justerare av protokollet

KU § 45  
Tid och plats för justering  
Protokollet justeras i Södra Möckleby 21 dec.

KU § 46  
Godkännande av föredragningslistan

Förslag till föredragningslista har varit utsänd med kallelsen. De i kallelsen upptagna ärendena att behandlas vid dagens sammanträde framgår av bilaga 2).

KU beslutar godkänna det utsända förslaget till föredragningslista.



## KU § 47

Utgivningstillfällen av Källan 2021

Marie har tidigare under dagen mailat ut planeringen för 2021 som innehåller 10 nummer av Källan. Tidigare har tidningen kommit ut första fredagen i var månad (undantag jan, juli och aug). Inför 2021 ändrades detta till sista torsdagen i varje månad (undantag dec och juli). Detta faller bättre samman med de helgdagar som infaller under 2021.

Mattias lyfter dock att tre nummer skulle kunna ligga bättre i förhållande till helgdagarna under 2021.

Det ska eftersträvas en tätare kontakt mellan Källans utgivning/tema och präst och diakongruppen. Detta för att i större grad "veta om varandra" och planera ev händelser i samtid med Källans utgivning som man tex gjorde i september i samband med konfirmation upptakt.

KU **beslutar** följande:

Att i stort behålla den planering som gjorts av kommunikatör Marie Hedström. Mattias och Marie ska tillsammans (efter julhelgerna) se över de utgivningar där Mattias förslagsvis vill byta utgivningsdatum för att undersöka möjligheterna för detta.

Att kommunikatör Marie och kyrkoherde Mattias ska ha en löpande dialog kring tankar om teman och utgivning under 2021.

## KU § 48

Tidplan för information om kyrkoavgiften.

Ordföranden berättar att bollen har kommit tillbaka till KU att diskutera vidare. AU menar att den föreslagna planeringen "riskerar att väcka vargar som sover" och ha effekten att fler väljer att gå ur. Mattias fyller i att det till stor del även handlade om vilka siffror som lyfts. Självklart ska vi vara transparenta men vi bör se över vad vi lyfter fram.

Marie poängterar att man både nationellt och regionalt gör insatser vid dessa två tillfällen. Att det vore onödigt att frångå ett "nationellt samarbete". Marie poängterar även att det vid just dessa två tillfällen förekommer extra mycket kampanjer via webb, sms, mail och post som uppmuntrar ett utträde ur kyrkan. Det är därför viktigt att just dessa perioder lyfta Svenska kyrkan och dess medlemsavgifts nytta. När det gäller vilken statistik man lyfter i föreslaget utskick (Goda Nyheter, utkast bilaga 3) så bestäms att man självklart ska se över vilka siffror som lyfts och vilken statistik som ska ligga i fokus.

KU **beslutar** följande:

Att KU ordförande Ingela tar med kommunikatör Maries tankar till kommande AU. Marie ska även skicka ut "Goda nyheter" igen till samtliga medlemmar i kommunikationsutskottet. Ingela ska ta med denna till AU för att se över statistik/siffror.

KU §49

Nyinflyttad folder

Marie berättar att arbetet med korrigeringar som kommit in ännu ej har påbörjats då det har varit mycket annat arbete som varit aktuellt kopplat till restriktioner och Covid. Planen är att börja med arbetet efter juledighet. Marie önskar även KUs godkännande att pausa slutarbetet. Detta då KR lämnat önskemål om lokala bilder och det i dagsläget inte förekommer någon verksamhet att fotografera till foldern.

KU beslutar följande:

Att KU ordförande Ingela tar frågan med till kommande AU.



KU § 50  
Avslutning

Ordföranden förklarar sammanträdet för avslutat klockan 19.00

Vid protokollet

Marie Hedström  
Sekreterare

Justeras

Ingela Johansen  
Ordförande

Margaretha Magnusson  
Justeringsperson

Bevis om anslag

Protokollet är justerat. Justeringen har tillkännagivits genom anslag.

Datum för anslags uppsättande:

Datum för anslags nedtagande:

Underskrift: \_\_\_\_\_

## Kallelse

Kommunikationsutskottet (KU) kallas till möte torsdag 17 dec 2020 klockan 18.00. Mötet sker digitalt via Zoom.

OBS! Om du inte har möjlighet att närvara kallar du själv din ersättare.

## Föredragningslista

- 1) Öppnande.
- 2) Upprop.
- 3) Val av justeringsperson.
- 4) Tid och plats för justering.
- 5) Godkännande av föredragningslista.
- 6) Utgivningstillfällen Källan
- 7) Tidplan för information om kyrkoavgiften.
- 8) Nyinflyttad folder

På uppdrag av Ingela Johansen,  
Kommunikationsutskottets ordförande.

Marie Hedström

M HM

Bilaga 2

**Närvaro Digitalt möte med Kommunikationsutskottet**  
**Torsdag 2020-12-17 kl 18.00**

Ingela Johansen, ordförande  
Marie Hedström, sekreterare  
Olof Dahlborg, ordinarie ledamot  
Margaretha Holm Magnusson, suppleant  
Mattias Rosenquist, kyrkoherde

OK MM

Bilaga 2

**Närvaro Digitalt möte med Kommunikationsutskottet**  
**Torsdag 2020-12-17 kl 18.00**

Ingela Johansen, ordförande  
Marie Hedström, sekreterare  
Olof Dahlborg, ordinarie ledamot  
Margaretha Holm Magnusson, suppleant  
Mattias Rosenquist, kyrkoherde

ru HJ

# GODA NYHETER

Bilaga 3

Från Svenska kyrkan

på södra Öland

**ÄR DU FÄRDIG MED HÄNDER MED  
DIN Kyrkoavgift?**  
**Så blir du medlem i Svenska kyrkan!**  
**Följ med på Babycafé!**

Svenska kyrkan   
SÖDRA ÖLAND



# Södra Ölands pastorat

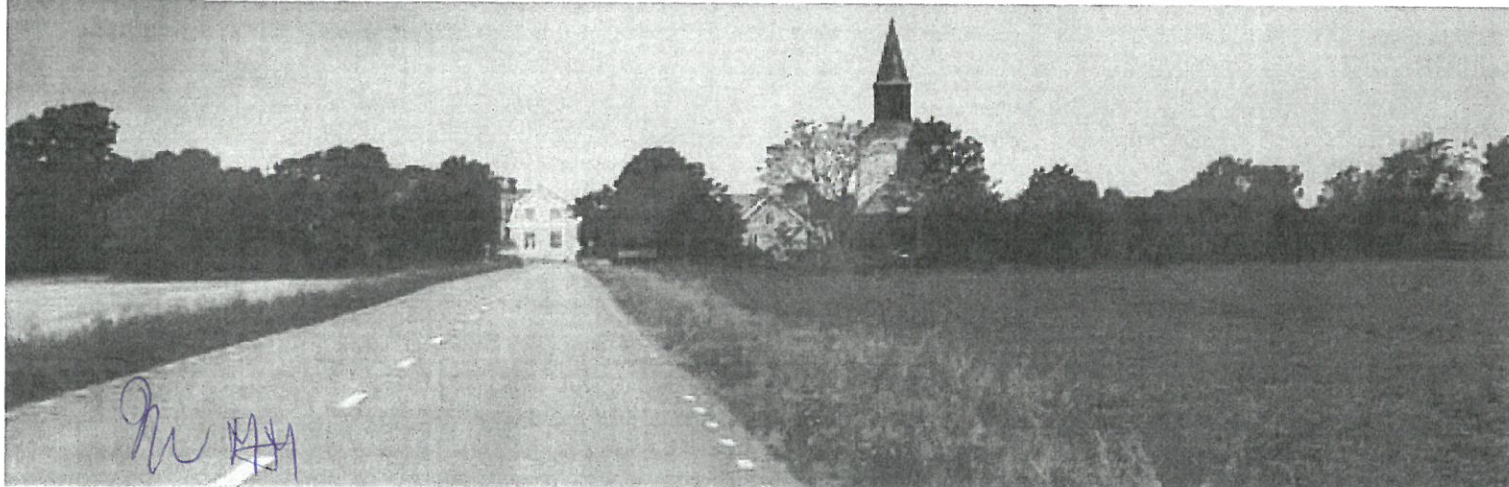
## Hej!

Du har fått denna folder för att du bor i Södra Ölands pastorat, ett av två pastorat på Öland. Vi skulle vilja berätta för dig vad din kyrkoavgift går till! Det kan vara så att du har valt att gå ur Svenska kyrkan men du betalar ändå begravningsavgift. Oavsett kan det ju vara intressant att veta "vad du får för pengarna"!

Södra Ölands pastorat, består av sju olika församlingar. I alla våra församlingar finns ett rikt församlingsliv med flera aktiviteter och gudstjänster som passar de allra flesta.

Självklart finns vi där för dig genom hela livet när det är dags för dop, konfirmation, bröllop och begravning. Eller varför inte bara titta in och tända ett ljus, be en bön, andas, känna av lugnet, njuta av ett levande kulturarv eller lyssna på vacker musik? Självklart är kyrkan en plats där du får möjlighet att både utvecklas och uppleva. Men det är också en plats där du kan slippa göra, prestera och orka lika mycket som i övriga livet. En trygg plats att bara vara.

***Välkommen att bara vara, din kyrka är öppen!***



# *gemenskap för alla!*

## *Om du vill komma i kontakt med oss:*

**Expeditionen för Södra Ölands pastorat ligger i Torslunda**

Södra Ölands pastorat  
Kyrkgatan 3  
386 92 Färjestaden

**Tel:** 0485-380 12

**Mail:** [sodraolands.pastorat@svenskakyrkan.se](mailto:sodraolands.pastorat@svenskakyrkan.se)

**Webb:** [svenskakyrkan.se/sodraoland](http://svenskakyrkan.se/sodraoland)

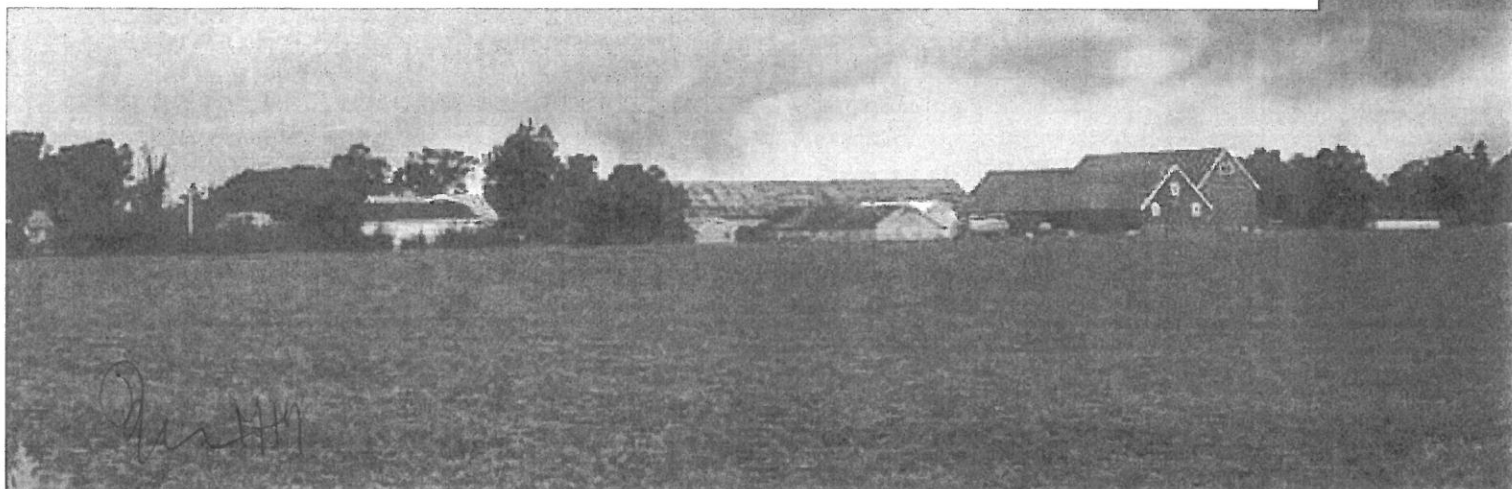
### **Besöks och telefontider**

Mån 9-12 och 13-15  
Tis 13-15  
Ons 9-12 och 13-15  
Tors 9-12 och 13-15  
Fre 9-12

### **Sommartider juni, juli och augusti**

Mån 9-12  
Tis stängt  
Ons 9-12  
Tors 9-12  
Fre 9-12

Du hittar oss även på Facebook och Instagram  
som Svenska kyrkan södra Öland



## KYRKOAVGIFTENS RESA UT I VERKSAMHETEN

Du kanske någon gång har funderat vad som egentligen händer med de pengar som du varje år betalar i kyrkoavgift går till? Det är du inte ensam om. Faktum är att det är en av de vanligaste frågorna vi får. Därför ska vi nu berätta för dig vad just du bidrar med när du betalar kyrkoavgift!

Kyrkoavgiften (frivillig) är under 2021 oförändrad 1,06% + begravningsavgift (betalas av alla) 0,246% = 1,306 kr per hundralapp. Vid en månadslön på 25 000kr blir det 326,50 kr per månad. I vårt exempel utgör kyrkoavgiften 250 kr.

**185 kr.** det vill säga störst andel av pengarna, går till personalkostnader. Pastoratet har 68 anställda; präster, diakoner, kyrkomusiker, pedagoger, administrativ personal, vaktmästare och församlingsvärdinnor mm.

**53 kr** går till kostnader för barn och ungdomsaktiviteter, konfirmandundervisning, musikaktiviteter m.m En av pastoratets viktigaste uppgifter är diakoni - hjälp till utsatta och ensamma och andra behövande. Här ligger även kostnader för IT system mm.

**27 kr** går till att ta hand om församlingshem och kyrkor. Fastigheterna kräver vård och omsorg, både de äldre kulturhistoriska byggnaderna och de mer moderna.

### Detta finansierar begravningsavgiften

Via begravningsavgiften som betalas av alla som är skatteskrivna i Sverige finansieras lokal för begravningsceremoni, gravsättning och kremering. Begravningsavgiften finansierar också till stor del anläggning och drift av kyrkogårdar och begravningskapell. I vårt exempel, med en månadslön på 25 000kr är begravningsavgiften 61,50kr. Från 2017 är begravningsavgiften enhetlig i Sverige. Mer information finns på vår webb [www.svenskakyrkan.se/sodraoland/begravning](http://www.svenskakyrkan.se/sodraoland/begravning). Du kan även läsa mer på [www.kammarkollegiet.se](http://www.kammarkollegiet.se)

## Visste du att...

- ...ungefär 10 000 personer inom Södra Ölands pastorat (ungefär Mörbylänga kommun) är medlemmar i Svenska kyrkan?
- ...pastoratets Babycafé och Kyrkis (verksamhet för de yngsta och deras föräldrar) besöks ungefär 1 500 gånger varje år?
- ...barn mellan 4-12 år medverkar i pastoratets barnaktiviteter ungefär 1 500 gånger under ett år?
- ...pastoratets diakoner och präster gör ungefär 400 sjukhusbesök varje år?  
(Utöver det så finns det även en sjukhuskyrka med personal som besöker patienter)
- ...det varje år genomförs ungefär 1 700 hembesök inom pastoratet?
- ...att pastoratets syföreningar årligen samlar in ungefär 230 000kr till internationellt biståndsbete?
- ...att ungefär 100-talet personer årligen säger ja till kärleken vid vigsel i pastoratets kyrkor?
- ...ungefär 2 000 besökare årligen njuter av pastoratets musikkonserter?
- ...ungefär 200 vuxna och barn sjunger i någon av pastoratets 16 körer?

*Handwritten initials*

# VÄLKOMMEN ATT BLI MEDLEM!

## SOM MEDLEM..

- kan du gifta dig och bli begravd i kyrkan.
- bidrar du till verksamhet för barn och unga, körer, familjerådgivning och jourhavande präst.
- är du med och stöttar samhällets utsatta både i Sverige och utomlands.
- bidrar du till att kyrkobyggnader bevaras och kulturhistoriska värden förs vidare till nästa generation.

## Medlem genom dopet

Man blir medlem i Svenska kyrkan genom dopet. Är du redan döpt i ett annat kristet samfund kan du bli medlem i Svenska kyrkan efter samtal med ansvarig präst i din församling. Tidigare blev man automatiskt medlem i Svenska kyrkan vid födseln men så är det inte längre.

## Vill du bli medlem?

Gå in på vår webb och skriv ut blanketten "medlem i Svenska kyrkan" som du hittar på; **svenskakyrkan.se/sodraoland/blanketter** eller ring kansliexpeditionen; **0485-380 12.**

# EN DAG PÅ BABYCAFÉ I NÅDENS KAPELL



**När jag kommer in i kapellets källar våning står vagnarna uppradade precis som de gjorde för sex år sedan och för tre år sedan, när jag själv var föräldraledig. I en vagn ligger det en liten och sover rofyllt, rosig om kinderna efter en frisk promenad till dagens aktivitet. Jag har fått lov att smyga med på dagens Babycafé för att friska upp mitt minne om hur dessa stunder på dagen kan vara.**

Nådens kapell i Färjestaden är i dagsläget den enda platsen inom Svenska kyrkan på södra Öland där det erbjuds Babycafé som är en plats för de allra minsta från ca 0-9 månader och deras föräldrar. (Kyrkis för barn upp till 6 år och deras föräldrar finns på flera platser.) Det handlar om några timmar varje vecka då man ses och sjunger, leker och fikar tillsammans.

När jag kliver in inser jag att den så kallade "pölen" (en slags mjuk rund madrass med kanter) fortfarande är en populär plats bland de allra minsta. Här kan man ligga på rygg och jollra, öva på att ligga på mage eller varför inte försöka klura ut hur man ska röra sig framåt så man hinner norpa den där färgglada bollen innan någon annan lägger vantarna på den. Känslan jag får är precis

den samma som jag haft tidigare när jag besökt Babycafé med mina egna barn. Föräldrar sitter lite här och där på golvet och håller koll på sina nyfikna små. Det finns mycket att upptäcka!

Dagens besökare trillar in lite peu on peu och det är snart dags för sångstunden. På Babycafé inspireras Anki, som är pedagog i kapellet, mycket av något som heter "Babypsalmsång" där man ser att just psalmer är väldigt behagliga för det lilla barnets öra. Mycket av sångstunden är även inspirerat från babyrytmik, berättar Anki. Rytмик handlar om att uppleva med flera sinnen och sången i sig sägs även hjälpa den språkliga utvecklingen. Dagens repertoar är i grund och botten samma och återkommande under terminerna. –" Barn gillar ju repetition och det märks att de blir

*Om 14/11*



Jag slår mig ner och pratar med ett par föräldrar om hur de ser på dessa stunder och vad de tycker att de ger. "Jag hade läst studier om att det är otroligt positivt att sjunga för/med sitt barn. Jag hörde från en kollega om kapellets Babycafé. Ärligt brukar vi inte gå mycket i kyrkan men jag ville prova då jag hört så mycket gott om det",

både trygga och glada av att känna igen sångerna med dess rörelser, säger Anki som samtidigt poängterar att det allra viktigast för barnet, det är föräldrarnas röst. I och med att det motoriska inte är färdigutvecklat så är det ju mycket upp till mig som ledare och föräldern att hjälpa barnen att göra det levande och vi använder oss även av instrument och annan rekvisita. Jag minns genast den gigantiska solfjädern som Anki försiktigt viftade på till ljudet av klassisk musik då hon samtidigt rörde sig runt i den ring som alla föräldrar och barn samlats i. Just i dag är det ett paraply som har små glittrande stjärnor hängande under sig. Det blir som ett fantastiskt stjärnfall och barnens ögon kan inte bli större eller mer fokuserade än när paraplyet för en stund hålls över deras huvuden.

Efter sångstunden är det dags för fika och här är det faktiskt svårt att avgöra vem som mest ser fram emot fikan, barnen eller föräldrarna? De minsta blir nöjda så fort mellanmålet, både medhavt och de knapriga smörgåsrånen som är delar av dagens fika, dukas fram. Kyrkan bjuder på fikat, vill man så kan man swisha en slant som går till Svenska kyrkans internationella arbete.

berättar Lina som har gått på Babycafé nästan varje vecka under hösten med sonen Harry. Det har blivit lite en av veckans höjdpunkter, det är det vi gör på torsdagar. Jag hade inte räknat med den sociala biten, att jag som förälder faktiskt har mycket i utbyte av att träffa och fika med andra föräldrar. Man kan byta erfarenheter, tipsa varandra om olika knep för att förenkla småbarnslivet eller helt enkelt bara höra andra berätta om sina sömnlösa nätter och känna en tröst i att inte vara ensam om tuffa nätter.

Anders, som är ensam pappa på cafét idag, berättar att även han var lite nervös första gången, främst på grund av sin brist av sångröst, säger han och skrattar. -"Men det går fint, man sjunger med där man vill. Annars fokuserar jag bara på rörelserna med Nora". Han fortsätter att berätta att Cafét och Kyrkis, som han även besöker med Nora, har gett honom mycket. Genom Kyrkis har han bland annat hittat ett par andra föräldralediga pappor som han har börjat träffa även i andra sammanhang. "Det är en avslappnad miljö där liksom alla får vara med runt fikabordet. Nora och jag gillar våra torsdagar!"

*Anki*



*Du som är medlem  
gör allt detta möjligt.  
Tack!*

**Svenska kyrkan**   
SÖDRA ÖLAND

