

Stockholms domkyrkoförsamling

FÖRSAMLINGSINSTRUKTION



På en liten ö mellan Mälaren och Östersjön byggdes Bykyrkan på 1200-talet i det som så småningom skulle bli den medeltida staden Stockholm. Nu, 750 år senare är Stockholm en miljonstad, men i dess mitt ligger fortfarande Bykyrkan, Storkyrkan. Den står där som navet i Stockholms stift och hjärtat i Domkyrkoförsamlingen. Från den har impulser utgått som förändrat Svenska kyrkan och vårt lands historia, konst och kultur.

Teologisk plattform

Stockholms domkyrkoförsamling är en del av Svenska kyrkan, ett evangeliskt lutherskt trossamfund. Församlingens teologiska grund vilar starkt på det reformatoriska arvet, som i Sverige hade sin startpunkt i Storkyrkan under Olaus Petris ledning.

Vi är trogna det reformatoriska uppdraget både genom att bäras av traditionen och genom att söka nya uttrycksformer och vägar för att tydliggöra Guds närvaro i Stockholm idag. Vi vill söka oss inåt mot trons mysterium och utåt i dialog, villiga att lära, nytolka och omvärdera.

Församlingens grundläggande uppgift och syfte är i enlighet med kyrkoordningen att fira gudstjänst, bedriva undervisning samt utöva diakoni och mission. (GUDM) Syftet är att människor ska komma till tro på Kristus och leva i tro, en kristen gemenskap skapas och fördjupas, Guds rike utbreddas och skapelsen återupprättas. I kommande stycken presenteras hur syftet tolkas i församlingen.

Människor ska komma till tro på Kristus och leva i tro:

Människan har i alla tider ställt sig existentiella frågor och kyrkan har

sedan apostlarnas tid ständigt tolkat och omtolkat kristen tro. Tro kan inte exakt definieras, ges ett precis innehåll som gäller för alla och alltid eller leverera färdigformulerade svar. Församlingens ambition är att genom bön, musik, samtal och tystnad skapa förutsättningar för möten med den Gud som kommer till oss i Jesus Kristus, så att människor kan finna sitt uttryck för kristen tro.

En kristen gemenskap skapas och fördjupas:

Till våra verksamheter söker sig personer bosatta inom församlingen, stiftet och tillfälliga besökare från andra länder. Här möts den världsvida och den lokala kyrkan. Endast i barn- och flickkör, samt i seniorträffarna är en majoritet församlingsbor. Domkyrkoförsamlingen har en roll att spela både för dem som söker en kristen identitet utan att vilja bli del av en verksamhetsgemenskap och för dem som söker en församlingsgemenskap baserat på en känsla av hemhörighet och delaktighet, snarare än geografisk tillhörighet. Gemenskap uppstår även i det diakonala arbetet, genom att uthålligt stå kvar och dela maktlöshet och stötta till förändring. Därför eftersträvas ett VI

som rymmer alla besökande; troende och tvivlare, ingen ska exkluderas.

Guds rike utbreddas:

Kristus har kommit för att ge världen liv, Kyrkans uppgift är att gå i Jesu efterföljd. Längtan efter och förståelse för vad Guds rike är kan se olika ut, alltifrån att få uppleva stunder av mening, villkorlös gemenskap, psykisk och fysisk hälsa, till fred och jämlika samhällsstrukturer. För domkyrkoförsamlingen är byggandet av goda och tillitsfulla relationer centralt i utbredandet av Guds rike på jorden. Den som anat Guds rike i goda mellanmänniskliga relationer kan sedan bidra till skapandet av ett mer jämlikt samhälle. Vi vill uppmuntra människor att förverkliga en kristen etik i sina privatliv och som samhällsmedborgare.

Skapelsen återupprättas:

En kristen skapelsesyn lyfter fram Guds kärlek till allt skapat och människans ansvar att förvalta Guds skapelse. För många människor förmedlar naturen gudsmöten. Domkyrkoförsamlingen kan bidra till en fördjupad förståelse för klimatförändringarnas andliga, existentiella och diakonala konsekvenser. Och visa på ett mer hållbart liv tillsammans med hela skapelsen.

Vision och mål

VISION

Vart är vi på väg?

I Stockholms domkyrkoförsamling möts du av öppenhet, en tydlig känsla av Guds närvaro och går ut i ditt liv buren av hopp.

MÅL FÖR OMVÄRLDEN

Vad vi bidrar till

Ett Sverige där andlighet är en naturlig del av människors liv och där trossamfund är viktiga aktörer i samhällsutvecklingen.

Ett Sverige där kultur och historia är en naturlig del av varje människas liv

Ett Sverige där många aktörer samverkar för att bekämpa social- och ekonomisk utsatthet.

ÖVERGRIPANDE MÅL I FÖRSAMLINGEN

Vad måste vi göra?

VISA PÅ OLIKA VÄGAR TILL DET HELIGA
Vi erbjuder människor att fritt utforska Guds tilltal genom gudstjänst och sakrament, ord och toner, genom tystnad och samtal.

STÄRKA MÄNNISKAN OCH VÄRNA SKAPELSEN
Vi visar på vår samhörighet med allt skapat. I mötet mellan människor kan tillit & mod spira. Vi lindrar akut nöd och vägleder i förändring.

Omvärlds- och invärldsförutsättningar med analys

Domkyrkoförsamlingen omfattar Gamla stan, Riddarholmen och Skeppsholmen samt nedre Norrmalm med gränser längs Klara sjö – Olof Palmes gata – Sveavägen – Kungsgatan – Birger Jarlsgatan – Nybroplan. På denna lilla yta samlas många centrala samhällsfunktioner:

- Stora delar av det offentliga Sverige genom till exempel Kungliga slottet, Sveriges riksdag och Sveriges regering med 11 departement, Svea hovrätt och Högsta domstolen.

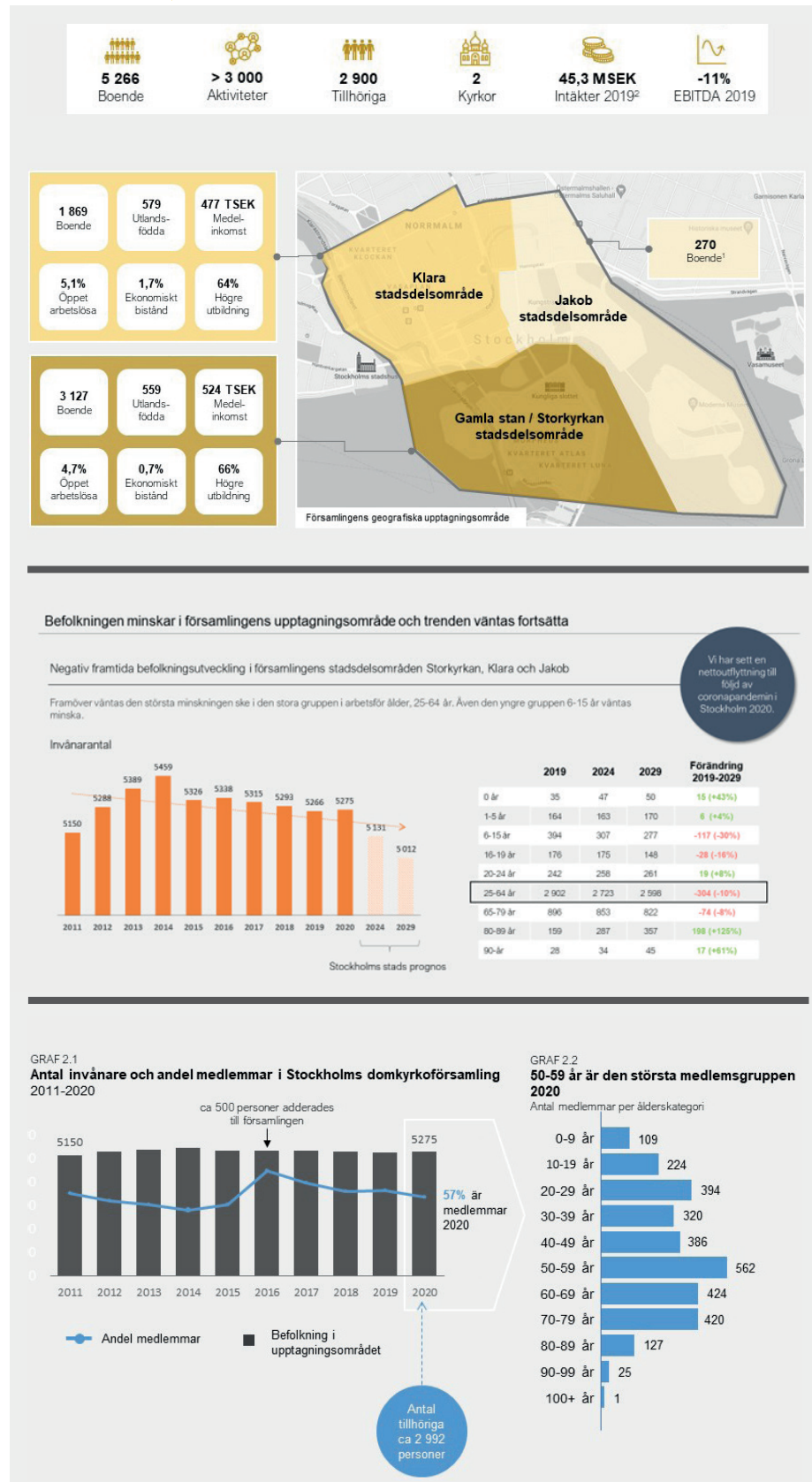
- Ett rikt kulturliv genom till exempel Operan, Konserthuset, Kulturhuset och 16 museer, privata, kommunala och statliga. Till exempel Nationalmuseet, Nobelmuseet och Moderna museet, samt Svenska Akademien och Musikaliska akademien.

- Ett mycket omfattande kommersiellt utbud genom bland annat varuhus, gallerior och ett stort antal hotell samt två av stadens större mötesplatser: Sergels torg och Kungsträdgården.

- Landets största trafikknutpunkter för tunnelbana, pendeltåg, bussar och fjärrtåg: Centralstationen, T-centralen, Cityterminalen och Citybanan.

- Flera trossamfund har sin verksamhet i församlingen: Judiska församlingen, Katolska Eugenia församling och Caritas och Katolska Magasinet. Estniska församlingen, International Church of Stockholm (ICS) och Katolska polska missionen firar gudstjänst i S:t Jacobs kyrka och EFS föreningen S:ta Clara kyrka har ett samarbetsavtal med församlingen.

- I församlingen finns 5 förskolor, tre grundskolor och ett gymnasium. Det finns två äldreboenden. Föreningslivet är rikt, där Mäster Olofsgården är en viktig samarbetspart. Församlingen ligger i två olika stadsdelar, vilket gör att vissa samhällstjänster inte ligger inom församlingens gränser, som socialkontor, och jobbtorg. I församlingen finns drygt 100 000 arbetsplatser. Varje dag stiger ca 450 000 personer på ett tåg på Centralstationen eller T-centralen. Upp emot en halv miljon människor passerar en vanlig dag genom församlingens geografiska område. Bland dem finns både de på ytan framgångsrika och de som på ytan saknar allt.



FÖRSAMLINGSFAKTA

I jämförelse med staden som helhet har en större andel av befolkningen eftergymnasial utbildning, medelinkomsterna är högre, ohälsotalen lägre och

det ekonomiska biståndet markant lägre. Andelen utlandsfödda är lägre än staden i övrigt (22% jämf 34%). Där de flesta kommer från Europa och Asien. Stockholms domkyrkoförsam-

ling är kort sagt en socio-ekonomiskt välmående församling, även om nöd också finns bland de boende.

Församlingen verkar i tre kyrkor, Storkyrkan som är Stockholms stifts domkyrka, S:ta Clara kyrka och S:t Jacobs kyrka, vilken ägs av Stockholms stift. I församlingen geografiska område finns tre icke territoriella församlingar inom Svenska kyrkan: Tyska S:t Gertrud, Finska kyrkan, och Slottskyrkan. Till församlingens tre kyrkor söker sig dagligen mellan 300 och 1300 personer beroende på säsong. Ett betydande antal av diakonala skäl. I S:t Jacobs kyrka bedrivs Citydiakoni där många barnfamiljer och flyktingar söker stöd. I Storkyrkan bedrivs en diakonal mottagning för vuxna i ensamhet och ekonomisk utsatthet. I S:ta Clara kyrka, där verksamheten drivs av en EFS-förening, sker ett diakonalt arbete för personer i missbruk, hemlöshet och prostitution i området runt centralstationen, samt en kurs- verksamheten. Genom de stiftelser som Domkyrkoförsamlingen förvaltar delas varje år ut nära 3 MSEK till ca 900 personer från hela stiftet.

Vi har valt 2019 som normalår, eftersom pandemin gjort att statistik från 2020/2021 blir missvisande. Sedan 2014 är det en allt större andel av församlingens 2900 tillhöriga invånare som döps (65% 2019), konfirmeras (31% av alla 15-åringar 2019, 59% av tillhöriga) och vigs kyrkligt (42% av alla vigslar 2019). Utvecklingen är mycket positiv, jämfört med hela Svenska kyrkan. Ökningen tyder på en ökad betydelse av församlingens verksamhet. Det statistiska underlaget är dock mycket litet varför varje enskilt dop får stort statistiskt genomslag. Normalår genomförs mer än 3000 aktiviteter med totalt cirka 95 000 besök. Utöver det tillkommer 120 000 besök i kyrkorummet. Under pandemin minskade doptalen med nära 60% och det genomsnittliga antalet gudstjänstdeltagare vid församlingens huvudgudstjänst minskade från 208 till 124. Besöken i kyrkorummet minskade med 80%. Målet till 2026 är att uppnå tidigare nivåer för kyrkliga handlingar och gudstjänster. Besökstalen återhämtar sig troligen redan år 2024.

FÖRTROENDE FÖR SVENSKA KYRKAN OCH GUDSTRO

Svenska kyrkan har ett stabilt förtroende sedan år 2000, men jämfört med andra samhällsinstitutioner som

Kungahuset, polisen och regeringen har Svenska kyrkan ett lägre förtroende. Färre personer har en nära relation till Svenska kyrkan och kontakten är mer sporadisk än med andra samhällsinstitutioner. Generellt driver relation förtroende. En mer kontinuerlig och närmare relation skulle sannolikt påverka Svenska kyrkans förtroende uppåt.

Sedan 2010 har andelen som svarar ja på frågan 'Tror du på Gud?' minskat från 47% till 36% i Sverige. Mest minskar gudstron bland personer i åldrarna 30–64 år. Där är minskningen 28% mellan 2010 och 2019. Av församlingens medlemmar är omkring 57% i den åldersgruppen. Detta kan få konsekvenser för såväl deltagande i kyrkliga handlingar som för utträden ur Svenska kyrkan.

EKONOMI

Församlingens ekonomi är mer komplex än i de flesta församlingar i Svenska kyrkan. Utöver kyrkoavgiften, som står för 25% av intäkterna, är intäkterna från entréavgifter från turister, konsertbiljetter, överskott från fastighetsförvaltningen och verksamhetsbidragen från stiftelser och gävmiddel det som möjliggör den stora verksamheten. Att säkerställa en långsiktigt hållbar ekonomi är nödvändigt de kommande åren. De tillfälligt lägre intäkterna från turism och konserter på grund av pandemin beräknas återhämta sig 2024. De lägre medlemstalen får ingen negativ ekonomisk konsekvens fram till 2025. Stora investeringar i Storkyrkan medför att avsatt målkapital måste öka från 55 till 68 MSEK fram till år 2026. Lokalförsörjningsplanen visar på stora investeringsbehov i S:ta Clara kyrka under samma tidsperiod. Församlingen kommer inte kunna bära detta. Att uppnå en långsiktig hållbar ekonomi och att hitta en lösning för S:ta Clara kyrka är de största utmaningarna de kommande åren. Svenska kyrkans *Färdplan för klimatet* har som mål att

organisationen ska vara klimatneutral 2030. I församlingens lokalförsörjningsplan finns mål för minskad energiförbrukning och klimatavtryck i de egna fastigheterna.

ANALYS

De samhällstrender som har störst långsiktig betydelse för församlingens möjlighet att fullgöra sitt uppdrag, är förtroendet för Svenska kyrkan och människors minskade gudstro eller vilja att uttrycka den inom kyrkans ramverk. Det påverkar deltagandet och medlemstalen, särskilt hos unga mellan 25 – 35 år, där de aktiva utträdena är som störst. Utöver detta har turismen och människors intresse för kulturkonsumtion stor betydelse för besöken och ekonomin. Till detta kommer förändringar i demografin med minskat antal barn och vuxna i arbetsför ålder som bor i församlingen. Ökade flyktingströmmar, liksom social och ekonomisk utsatthet i staden som helhet, har stor påverkan på församlingens diakoni.

Församlingens kostnader är större och växer snabbare än intäkterna. Det innebär att församlingens egna kapital förverkas i snabb takt. Ökade intäkter kan förhoppningsvis skapas genom omfördelning av kapitaltillgångar och utveckling av insamling till diakoni, musik och Storkyrkans bevarande. Församlingen genomför över 3000 aktiviteter årligen. Besöksantalen varierar stort. Med minskad personal pga. pensionsavgångar och nedskärningar i vaktmästeriet är aktiviteterna fler än vad församlingens medarbetare mår med. En analys av deltagande och tidsåtgång visar att ändrad prioritering av medarbetares tid är nödvändig och att det kan ske utan att nödvändigtvis minska besökstalen. För detta krävs en mer riktad kommunikation med församlingens olika målgrupper. Ökad samverkan med andra församlingar är också en förutsättning för att få resurserna att räcka till.



STRATEGISKA PRIORITERINGAR

Analysen resulterar i fyra strategiska prioriteringar för att kunna fullgöra församlingens uppdrag med en ekonomi i balans:

A. Stärka relationen till församlingens tillhöriga.

B. Utveckla kommunikationen med alla målgrupper: tillhöriga, deltagare i verksamhet, turister samt stiftets församlingar.

C. Omprioritera medarbetarnas tid genom översyn och strukturering av flera verksamheter.

D. Öka och förändra intäktsströmmar, minska fastighetskostnader.

Församlingens pastorala program

KYRKA I NYTT LANDSKAP

Svenska kyrkan befinner sig i ett ”nytt landskap” där medlemstalen minskar och kunskapen om kristen tro och praktik är begränsad. I ljuset av detta har Stockholms biskop visat på fyra rörelser för Svenska kyrkans utveckling i stiftet. Dessa rörelser benämns i de fyra rubrikerna nedan, samt en beskrivning av hur domkyrkoförsamlingen relaterar till dessa.

Från kontroll till tillit.

Domkyrkoförsamlingen har länge levt i en verklighet baserad på tillit, eftersom händelser i omvärlden ständigt tvingar oss att med kort varsel tänka om. Tilliten kommer till uttryck dels i ett kreativt arbetssätt hos medarbetare vilket upplevs genuint och relevant för de människor som deltar i verksamheten, dels i en reformatorisk tradition som bemyndigar människor att själva definiera sig som troende och kristna.

Från självtillräcklighet till beroende av samverkan

Domkyrkoförsamlingen har länge bedrivit verksamheten i samverkan med andra. Samarbetet kring diakoni

med föreningen S:ta Clara kyrka är kanske det tydligaste exemplet. Men samarbeten med företag, kulturinstitutioner, turistnäringen, myndigheter, de närliggande trossamfundet, retreatcentret Kontempel och församlingarna i kontraktet ska fortsatt fördjupas. Beroendet av volontärsatser finns i all verksamhet. Att ta ett helhetsgrepp vad gäller volontärskap är ett prioriterat utvecklingsområde.

Från att ta för givet till att berätta

Med S:ta Claras karismatiska tradition, Kontempels 12-stegstradition och Storkyrkans breda pedagogiska skolprogram, katedralakademi och musik finns alla förutsättningar att möta människor på olika sätt med evangelium och existentiella frågor. Genom en ny plan för lärande och undervisning tar vi ett helhetsgrepp om det pedagogiska arbetet.

Från GUDM till syftet

I domkyrkoförsamlingen är ambitionen hög att genomföra aktiviteter (gudstjänst, undervisning, diakoni, mission) med professionalism och engagemang. Men lika viktigt är

att förstå vad alla dessa möten med människor leder till. Hur människor, genom det vi gör, kan erfara det heliga och känna hopp. Vi vill följa upp och utvärdera det vi gör utifrån detta.

UTVECKLINGSFOKUS 2023 – 2026

Den grundläggande uppgiften att fira gudstjänst, bedriva undervisning samt utöva diakoni och mission går varken praktiskt eller teoretiskt att dra någon skarp gräns emellan. Det är fråga om överlappande aspekter på kyrkans liv och uppdrag. Församlingen har valt att dela in verksamheten i sex huvudsakliga områden: *gudstjänst, musik, undervisning barn/unga samt vuxna, diakoni, turism och kommunikation*. Nedan ges en ideologisk grund för varje uppgift och de utvecklingsområden som utarbetats utifrån omvärlds- och invärldsanalysen. Med utvecklingsområden avses specifika aktiviteter som kräver samordning och extra resurser för att genomföras under 2023 – 2026 för att målen ska nås. Ständiga förbättringar av verksamheten, som hela tiden pågår och utgör den största delen av verksamhetsutvecklingen, kommenteras inte nedan.

GUDSTJÄNST: "Reflektera och förnya arbetssätt"

Gudstjänsterna skall vara en plats där livet gestaltas. De ska vara kanaler för Guds sökande efter varje människa och människans längtan efter Gud. I gudstjänsten förmedlas evangelium och sakrament varigenom Jesus Kristus möter varje människa i den livssituation hon befinner sig. Sändningen påminner om att vi alla har ett uppdrag att tjäna. Musik, sång, gemenskap, eftertanke och reflektion möter mystik och stillhet så att människan kan växa som andlig varelse och stärkas i sin glädje, livskraft och hopp. Kyrkobyggnaden i sig är ett uttryck för skapelsets oavslutliga bön inför Guds ansikte. Andakt varje vardag och tre mässor i veckan firas.

MUSIK: "Organisera och finansiera"

Musiklivet i församlingen är sedan århundraden en institution i Stockholms kyrkliga och kulturella liv. Idag bedrivs musikverksamheten med stor bredd. Här finns den rika musiken till våra olika gudstjänster, 7 körer för alla åldrar med dess kombination av frivillighet och professionalism, de många återkommande serierna med orgelmusik och fri entré, barnkonserter och allsång, liksom de stora konserterna med kvalificerad repertoar från dåtid och nutid. Musiken är ett genomgående redskap i GUDM och samlar många människor i kyrkan i en verksamhet med ofta låga trösklar.



MÅL:
Uppnå snitt besöksantal i högmässan från 2019 (210 st/tillfälle),

Öka antalet volontärer till 150 (utöver körer)

Utvecklingsområden:

- Tydliggöra utformning och syfte med gudstjänstlivets olika delar, där barn och ungas plats stärks.
- Skapa rutin för planering och uppföljning av gudstjänstlivet.
- Stärka en internationell liturgisk utblick, inom liturgi och musik, som kan inspirera stiftets församlingar.
- Utveckla formerna för liturgisk inskolning av blivande präster/musiker/diakoner i stiftssamverkan.
- Ny struktur för kyrkliga handlingar genom drop-in för dop och en fokuslördag i månaden maj - september i S:t Jakob.
- Strukturera och ta ett helhetsgrepp på volontärskap för församlingens samtliga verksamheter.



MÅL:
Uppnå besöksantal från 2019 (52 000), öka antal/tillfälle (170, 2019), (besök/konserter)

Utvecklingsområden:

- Översyn av körorganisationen, däribland kontraktssamarbete kring gosskör för främjande av rekrytering av män till körer
- Utveckla Storkyrkan som musikalisk lärande miljö, bland annat via samarbete med Musikhögskolan och med stiftets rekryteringsarbete.
- Fokusera resurser genom att se över konsertserierna i relation till efterfrågan.
- Utveckla rutin för långsiktig planering och skapa synergier med övrig verksamhet och musikverksamhetens roll.
- Utarbeta plan för verksamheten när S:t Jacobs kyrka inte är tillgänglig.

DIAKONI: "Samverka och prioritera"

Diakonins grund är Guds kallelse att tjäna med människan och skapelsen, lokalt och globalt. Diakoni är att värna fred, rättvisa och människans välmående. Det är hela församlingens ansvar och ska genomsyra allt församlingsliv. Diakoni är att möta människor med ömsesidig respekt och att se varje individs eget värde. Det är att ge röst åt den som inte blir hörd och att uthålligt stå vid den som behöver någon vid sin sida. Diakoni känner av de behov som finns i samhället och behöver vara långsiktig, uthållig och samtidigt snabbt kunna ställa om. Diakoni bedrivs för alla åldrar i form av enskilda samtal (själavård och rådgivning), öppna mottagningar för basbehovsstöd, ekonomiskt bistånd och gruppverksamhet för gemenskap. En diakonstrategi styr verksamheten.

UNDERVISNING: "Tänk om, prioritera"

Som reformatorisk katedral har undervisningen en stark roll i domkyrkoförsamlingen. Den sker för alla åldrar och i alla verksamheter i många olika former; till exempel i enskilda samtal, debatter och föreläsningar i plenum, men också som musik, konst, teater, boksamtal, skolvisningar, och förkunnselse. Syftet är att människor ska växa och mogna på ett existentiellt plan och få kunskap om kristen tro och tradition. Därtill vill vi göra kulturarvet tillgängligt för alla genom våra visningar i kyrkorummet för turister och skolor från hela Storstockholm.

Som katedral är det vår uppgift att vidga perspektiven, att kritisk granska och ge rum för de öppna frågorna, med målet att kristen tro skall vara relevant för vår tid. Vi vill, väcka nyfikenhet för andra sätt att tänka, utmana fördomar och bygga broar mellan teologi, naturvetenskap, politik, kultur, filosofi och andra religiösa traditioner. Därav samarbetet med universitet, kulturinstitutioner, Katolska kyrkan och Judiska församlingen. Verksamheten är indelad i inriktning barn/unga och vuxna.

TURISM: "Tillgänglighet och engagemang"

Församlingen förvaltar enastående kyrkobyggnader. Vi litar på att dessa rum med sin arkitektur, historia och miljoner människors böner bär. Till dessa rum kommer många som vill vara ifred, medan andra vill få kontakt. Gästfriheten innebär att vi låter alla dessa behov ta plats i rummen. Vi vill möta alla med respekt, intresse och värme – enligt den gamla klosterdevisen att Kristus kommer på besök i varje främling som träder över tröskeln. Det innebär konkret att vi fortsätter att utöva professionellt värdskap genom vaktmästare, präster/diakoner och volontärer. Öppethållande i Storkyrkan 7 dagar/vecka året runt.

KOMMUNIKATION: "Kännedom, förtroende och handling"

Kommunikation ska stärka människors relation till församlingens verksamheter. Den har tre syften; att öka kunskapen om det vi är och gör, stärka förtroendet för Svenska kyrkan och domkyrkoförsamlingen och driva till handling i form av deltagande i verksamheten och vilja att genom tid eller pengar bidra till verksamheten.



MÅL:
Bibehålla hög tillgänglighet. (Antal kontakter/år) (Antal besök/år i diakonimottagning) Höjd livskvalitet för deltagare i Livsgnistan. (intervjuer)

Utvecklingsområden:

- Etablera samarbete med andra församlingar kring diakoni, särskilt de som har många stiftelsemedlemsmottagare
- Pröva och utvärdera en ny metod för ekonomiskt stöd: Livsgnistan. I samarbete med forskare se om effekten för deltagaren och effektiviteten för medarbetare blir bättre.
- Effektivisera information och administration kring stiftelsemedel och öka avkastningen och därmed utdelningsbara medel.
- Klargöra organisation för tillgänglighet för akuta behov och insatser.
- Skapa gemensam organisation av samtalsstöd för präster/diakoner och utveckla gruppsamtal.



MÅL:
Bibehålla höga doptal (65%) och konfirmandtal (59%)
Öka antal skolbesök

Utvecklingsområden barn/unga: "Samverka och växa":

- Mobilisera kring visningar för förskola/skolor. Bygga relation till STHLM stads skolläddning, stämma av innehåll mot läroplan, samordna inom stift/kontrakt.
- Utveckla formerna för barnkörernas närvaro i gudstjänst, konsertliv och församlingsgemenskap
- Utveckla konfirmandverksamheten med Kontempel
- Stärka bemanningen i barn- och ungdomsverksamheterna bland annat via volontärer.



MÅL:
Bibehåll besöksantal per år (1500), öka antal/tillfälle, breddad åldersmålgrupp.

Utvecklingsområden Vuxna: "Tänka om och stärka":

- Ta ett helhetsgrepp om Katedralakademien och klargöra syfte, målgrupp, fokus och organisation.
- Skapa former för vuxenkatekumenat/andlig vägledning i grupp, samt i digitala former.
- Utveckla undervisning för volontärskap.



MÅL:
Öka antalet besökande till 2019 års nivå. (120 000 st/år)

Utvecklingsområden:

- Utveckla samarbetet med medeltidsmuseet och dess nya besökscenter och vårda relationen till Stockholmsguiderna
- Utbilda volontärguider
- Utveckla företagsvisningar i samband med invigning efter renoveringen av Storkyrkan för ökade intäkter
- Utveckla anpassningsbar dramatiserad visning av kyrkans historia.
- Tydliggöra den kontemplativa bönekyrkan – som "ett rum i rummet"



MÅL:
Minska antalet aktiva utträden till 10/år (jämf. 30/år)
Öka antalet aktiva inträden till 20/år (jämf. 10/år)
Öka antal besökande i verksamheterna enligt angivna mål.

Utvecklingsområden:

- Utarbeta en kommunikationsplattform och plan.
- Utveckla kommunikationen med alla tillhöriga genom en väl genomtänkt livscykelkommunikation.
- Stärka marknadsföringen kring den konsertanta musiken för ökat deltagande
- Kraftsamla och systematisera kommunikationen kring katedralakademien för ökat deltagande och nya målgrupper
- Marknadsföra konfirmation via samarbete inom kontraktet.
- Utveckla kommunikation om den diakonala verksamheten.
- Utveckla insamlingskommunikation för kyrkorna, musiken, diakonin.

Domkyrkans särpräglade roll

Stockholms domkyrkoförsamling har i egenskap av att vara domkyrkoförsamling i Sveriges huvudstad en alldeles särskild roll. Storkyrkan är både församlingskyrka, stiftskyrka och besöks- och vistelsekyrka för hela landet (rikskyrka).

I det alltmer pluralistiska västeuropeiska samhället finns en trend att katedralerna får en unik position som centrum för gudstjänstliv, stadsdiakoni och dialog mellan kyrka/samhälle/kultur/akademi. Som förvaltare av och symbol för kyrkans tradition kan katedralerna på ett naturligt sätt träda in i dessa gränsöverskridande möten.

FÖRSAMLINGSKYRKA

De som tillhör församlingen erbjuds samma breda verksamhet som alla besökande. Utöver detta är kyrkliga handlingar, konfirmation, barnkörer och seniorverksamhet det som mest efterfrågas av tillhöriga. Vi avser bygga upp relationsstärkande kommunikation med tillhöriga genom hela livet.

Vår målsättning 2026 är: Alla tillhöriga domkyrkoförsamlingen ska känna sig inbjudna. Med det menas att de tillhörigas relation till församlingen ska ha stärkts och de ska känna sig välkomnade och möta ett församlingsliv som ser människan på ett sätt som stärker intresset för att döpas och konfirmeras.

STIFTSKYRKA

Domkyrkoförsamlingen är via Stockholms stift en del av den världsvida kyrkan och en symbol för samhörigheten i stiftet. Storkyrkan är som Stiftets katedral platsen för präst- och diakonvigningar, biskopsmottagning och stiftssamlingar av olika slag. Den är också hemvist för Svenska kyrkans unga i Stockholms Stift (SKUSS). Här sker inskolning av präster/diakoner/musiker. Våra medarbetare är kompetensresurser för stiftet. Vi har också uppdrag knutna till stiftets arbete med rekrytering, religionsdialog, andlig vägledning och kyrkomusik.

Vår målsättning 2026 är: Att bidra till samhörigheten i stiftet genom att arbeta så att vi inspirerar och kan vara en andlig hemvist för alla församlingar och för de människor som vill in i tjänst i kyrkan.

I samråd med Biskopen föreslås följande utvecklingsfokus för att stärka Storkyrkans ställning som domkyrka, med syfte att bidra till att stärka väkelsen i stiftet.

- Stärka bilden av ”vår domkyrka” genom att identifiera och genomföra årligen återkommande aktiviteter.
- Utveckla domkyrkan som kompletterande lärandemiljö för stiftet.
- Skapa rutiner vid stora händelser i kyrka och samhälle för effektivare samarbete och kommunikation.

BESÖKS- & VISTELSEKYRKA

Som besökskyrka på både församlings-, stifts- och riksnivå finns vi till för engångsbesökare, flergångsbesökare och alla som rör sig genom de centrala delarna av Stockholm. Storkyrkan är en plats dit människor boende i stiftet och kyrkobesökare från andra församlingar i Sverige, liksom besökare från hela landet och resten av världen söker sig. Besökare i Storkyrkan kan förvänta sig en klassisk högmässa, ett rikt konsertliv, körer av högsta kvalitet, skolvisningar, guidningar, dramatiserade visningar samt filosofiska och existentiella samtal och seminarier inom ramen för katedralakademin.

Vi har också stor vana att genomföra stora gudstjänster och samlingar, såsom riksmötets öppnande, kyrkliga handlingar och minnesgudstjänster för officiella personer. Storkyrkan har en särställning genom att den i händelse av nationella trauman, olyckor och internationella kriser fungerar som nationell samlingsplats i gudstjänster, ljusständning och ceremonier.

Vår målsättning 2026 är: Hög tillgänglighet och förmåga att fånga tillfället. Vi vill möta efterfrågan från besökaren när den kommer och ge mer än förväntat. Vi vill inspirera till kunskap och nya perspektiv, vad gäller kyrkans kulturarv, livet och Gud. Vi ska ha beredskap att snabbt ställa om och ha rutiner för samarbete med samhällsinstitutioner, Svenska kyrkan på nationell nivå samt nationell och internationell media.

